

1.- MEMÒRIA DESCRIPTIVA

**1. Introducció**

**2. El lloc, Borbotó**

2.1 Situació

2.2 Anàlisi morfològic

**3. Programa d'usos**

**4. Intencions, descripció general del projecte**

4.1 Necessitats del projecte

4.2 Idea de projecte

4.3 Implantació

4.4 Organització funcional

4.5 Accessos i circulacions

4.6 Orientacions i solejament

4.7 Materialitat

**5. Espais enjardinats i vegetació**

**6. Mobiliari**

6.1 Exterior

6.2 Interior

**7. Referents**

## 1.-INTRODUCCIÓ

El tema del Projecte Final és una Biblioteca ubicada a Borbotó. Població molt pròxima a València situada al Nord de la mateixa i rodejat d'horta en tots els seus fronts.

Els condicionants d'aquest territori són diversos i amb un caràcter molt fort: Al sud tenim la capital, que segueix creixent. Al nord-est confina amb la població de Carpesa separada pel antic camí de Moncada. Al nord es troba la població de Moncada. I a l'oest queda Burjassot darrere d'una extensió d'horta.

És per tant, una illa en mig de l'horta, que gaudeix de tranquil·litat, de silenci als seus carrers, i familiaritat entre els seus habitants.

La parcel·la, d'una grandària aproximada de 8200m<sup>2</sup>, es situa a l'est de la població, al límit poble-horta i es connecta per mitjà d'uns viaris secundaris a la carretera de Moncada, que uneix amb València.

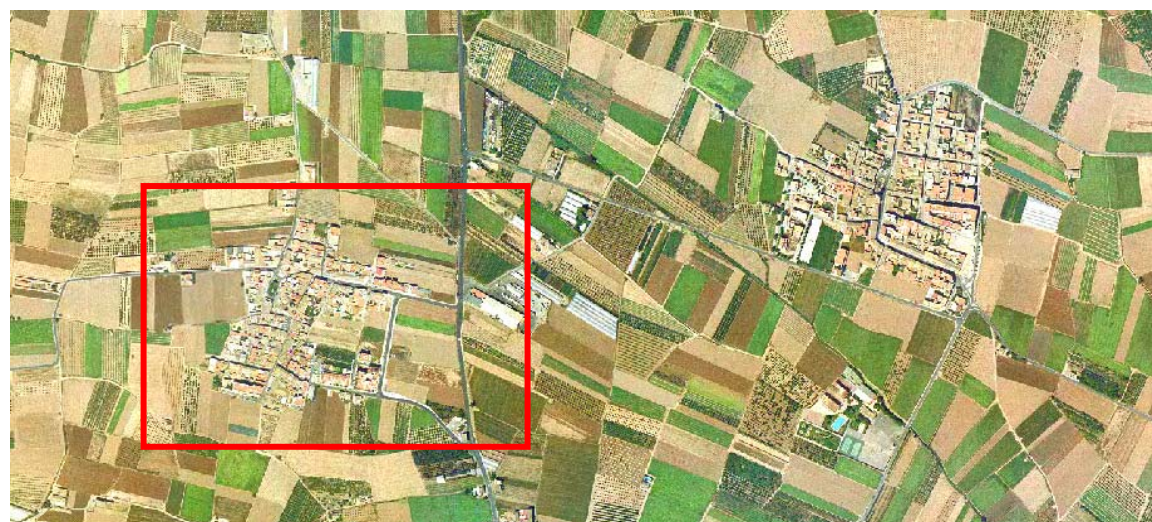
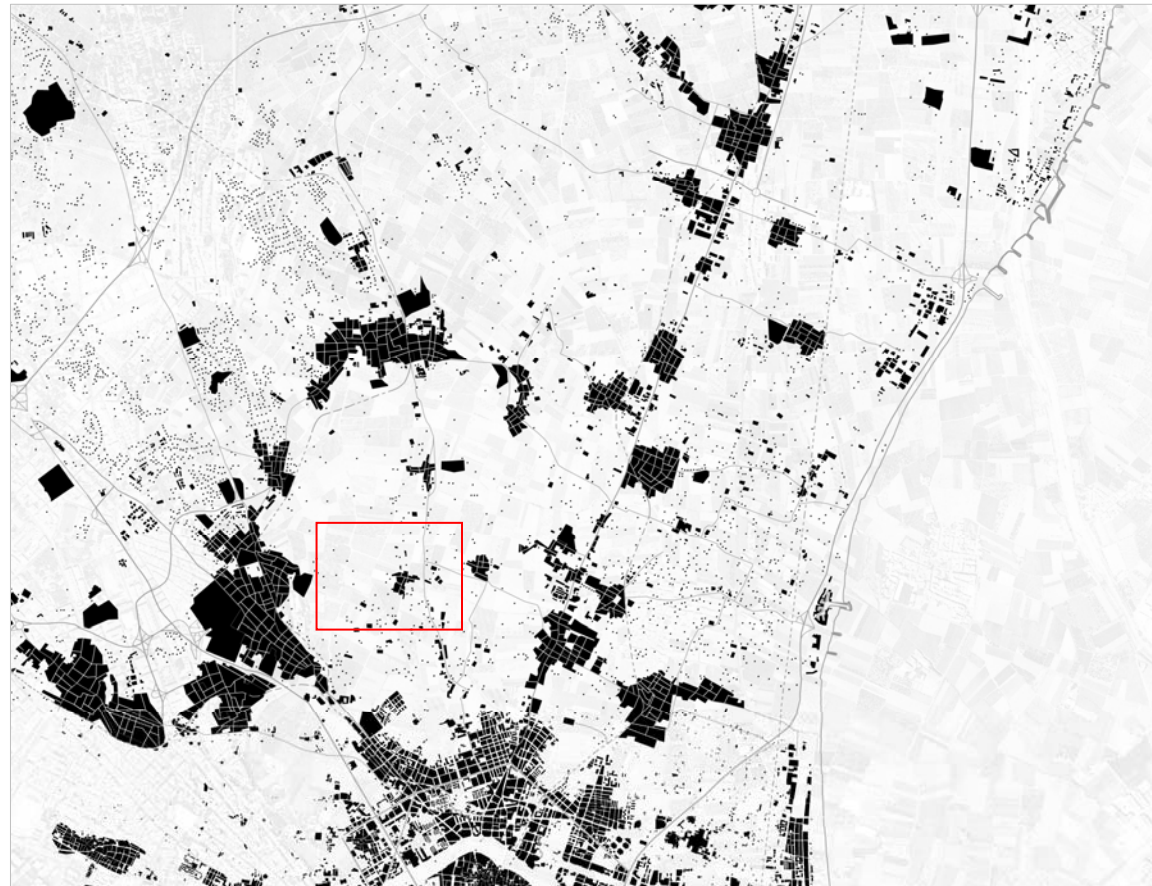


Parcel·la ↑N

## 2. EL LLOC. BORBOTÓ

### 2.1. Situació

Borbotó és una xicoteta població de tan sols uns 800 habitants situada al nord de la ciutat de València. Es tracta d'un lloc tranquil, ubicat enmig de l'horta nord, una de les poques zones d'horta que encara conserva la ciutat de València. A no més de dos o tres kilòmetres d'una ciutat tan ruidosa com és València, aquest xicotet poble respira aire pur i tranquil·litat, condicions molt beneficioses per a una biblioteca.



### 2.2. Anàlisi morfològic

És necessari dur a terme un anàlisi de les tipologies edificatòries i les morfologies de la zona, donat que el coneixement d'aquestes ens ajudarà a entendre el lloc i poder abordar el projecte des del coneixement. Conèixer les formes d'habitar i el hàbitat és el pas previ per a poder actuar sobre un territori.

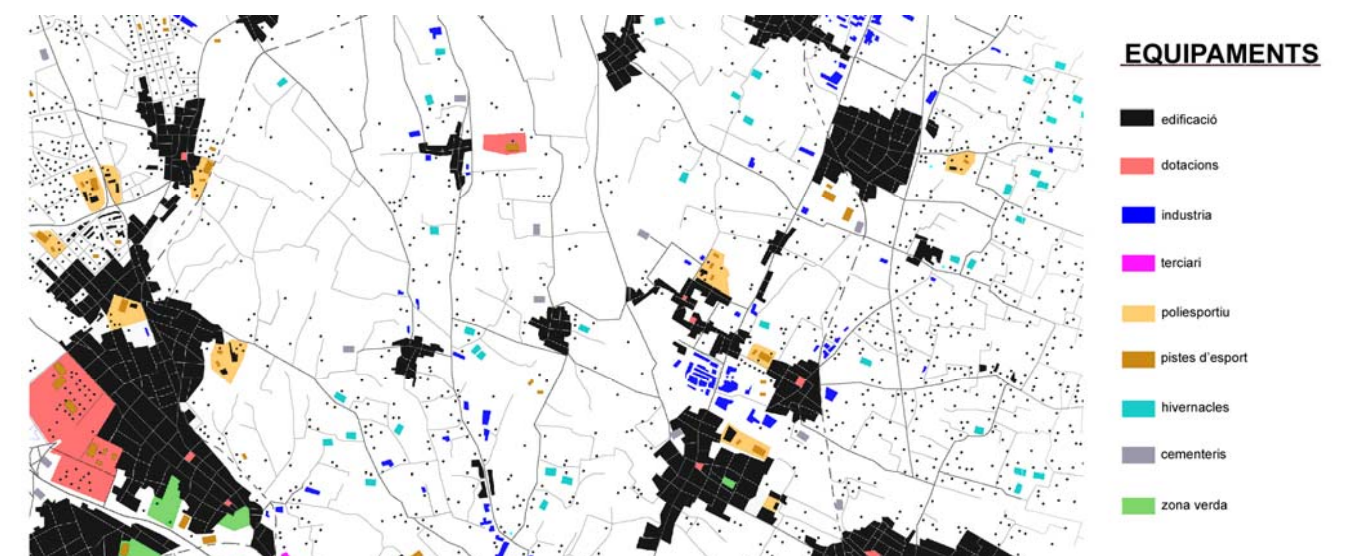
#### El paisatge

Ens trobem en un poble situat en plena horta valenciana, un lloc privilegiat. L'horta es caracteritza per estar molt ben estructurada, amb un ampli sistema de camins rurals i un complex sistema de reg. Entre els cultius de la zona estan els cítrics, sobretot la taronja, i les hortalisses, que constitueixen una vegetació baixa que permet majors visuals. Es tracta d'un paisatge amb una gran varietat cromàtica en la que el verd és el color protagonista.



#### Els equipaments

El següent esquema mostra els equipaments i dotacions de la zona de l'Horta Nord. L'estudi d'esta sèrie de serveis és fonamental per a la realització posteriorment d'una proposta de la zona.



**L'edificació**

L'edificació del nucli urbà està constituït en la seua majoria per vivendes unifamiliars de planta baixa més una o dos altures. Aquest tipus d'edifici està sofrint, encara que de manera no molt accelerada, un procés de transformació, al ser substituïts per blocs de vivendes plurifamiliars de quatre, cinc i sis altures. També en els perímetres de la població apareixen aquest tipus de edificacions en altura que distorsionen la imatge tradicionalment horitzontal d'estes xicotetes poblacions.



Es pot distingir dins de la població varies tipologies edificatòries: centre històric, illa tancada, unifamiliars en filera i edificació oberta. A més, es pot comprovar amb l'anàlisi de les seccions de cantell, el conflicte sempre present entre l'edificació i el camp.



**La xarxa viària**

En l'anàlisi dels viaris es troben dos vies d'especial importància al projecte: la carretera que uneix la ciutat de València amb la població de Moncada i que enllaça a tots els "pobles del Nord", i la línia que uneix la població amb Burjassot per l'Oest. La carretera de Moncada a pesar de no tindre una secció de vial important, és una carretera amb molt de trànsit i amb tot el que això comporta; sorolls, fums...



**L'entorn**

L'entorn de la parcel·la és un entorn principalment rodejat de bancals amb cultius de collita baixa i d'un viari rodat que permet l'accés a diferents punts d'esta. En les imatges es pot veure la tipologia de l'edificació i l'altura que tenen.



### 3. PROGRAMA D'USOS

Es proposa com a tema de projecte una Biblioteca Municipal situada a Borbotó. Es tractaria de la Biblioteca més important de la zona. El projecte s'entén com un equipament necessari.

Fundamentalment, el projecte s'ha centrat en la resposta funcional que, des de l'arquitectura és possible donar a uns requeriments molt concrets, a partir d'unes condicions limitades i un entorn urbà molt característic. S'ha dissenyat donant resposta a les necessitats de l'usuari i afavorint la seua accessibilitat, integració i relació.

El programa bàsic, plantejat des de l'enunciat del taller i sobre el que s'organitza la Biblioteca, és el que es desglossa a continuació:

#### ■ ACCÉS:

- Recepció, 100 m<sup>2</sup>
- Cafeteria, 200 m<sup>2</sup>
- Internet, 200 m<sup>2</sup>
- Bany,...

#### ■ DIVULGACIÓ:

- Aules multi funció, 350 m<sup>2</sup>
- Saló d'actes, 250 m<sup>2</sup>
- Sala d'exposicions, 150 m<sup>2</sup>

#### ■ BIBLIOTECA:

- Adults, 120 m<sup>2</sup>
- Infantil, 350 m<sup>2</sup>
- Teen, 100 m<sup>2</sup>
- Audiovisuals, 150 m<sup>2</sup>

Ha de resoldre convenientment:

- Préstec i devolucions de llibres
- Consulta de catàlegs
- Informació
- Dipòsit fons documentals
- Lectura

#### ■ ADMINISTRACIÓ:

- Oficines, 150 m<sup>2</sup>
- Despatxos, 100 m<sup>2</sup>

#### ■ ESPAIS COMPLEMENTARIS:

- Emmagatzematge
- Catalogació i reparació de llibres
- Préstec interbibliotecari
- Aparcament càrrega i descàrrega
- Instal·lacions

## 4. INTENCIONS, DESCRIPCIÓ GENERAL DEL PROJECTE

### 4.1. Necessitats del projecte

El projecte tracta d'una biblioteca a Borbotó, com a actuació urbanística dins de la nova ordenació de la població. D'esta manera s'aporta un nou equipament necessari a la població, a la vegada que es recupera una zona de límit inacabada u oblidada.

La ubicació de la biblioteca i la seua accessibilitat des de la població deuen ser un punt important a tenir en compte. S'ha d'obrir a la població, facilitant el trànsit peatonal i rodat. Les necessitats de la gent del poble deuen dur-nos a realitzar un projecte on l'arquitectura forma part del confort i el benestar.

El fet de que Borbotó pertanya als pobles de l'horta de València ens porta a tindre molt en compte la relació amb la natura, per lo que els espais verds seran cuidats al màxim. Es pretén per tant, crear un lloc que s'adapte al territori, que respecte la seua cultura i el seu paisatge, i que responga a les necessitats exigides pel programa.

### 4.2. Idea de projecte

En línies generals, per a l'ordenació, s'ha tingut en compte una adequada disposició de l'edificació. Al ser Borbotó un poble xicotet amb edificacions d'escassa altura, un edifici públic de grans dimensions, com és una Biblioteca, podia suposar un gran impacte visual. Per tant, hi ha que ser conscient en tot moment de l'escala del poble.

S'ha buscat resoldre els problemes de la parcel·la, utilitzant un correcte disseny de l'espai públic i amb l'ajuda de la vegetació per a ocultar les mitgeres i les parts posteriors de les vivendes.

L'edifici té una marcada presència horitzontal, d'acord amb la baixa edificació del poble. Per tant, l'edificació no sobrepassa les dos altures.

Es tracta d'un edifici senzill en el que en planta baixa tracta d'utilitzar la menor superfície possible amb la voluntat de crear majors espais a nivell de carrer oferint d'esta forma distints espais a l'aire lliure. A més, cal afegir el gran interès de crear espais diferents en un mateix entorn. D'aquesta reflexió va sorgir la idea de crear un gran pati quadrat al centre de l'edifici i, que a més, poguera tindre un usos específics com són poder fer exposicions i diverses activitats a l'aire lliure. Pel que fa a la planta primera, es pot observar la voluntat de crear un volum totalment quadrat que recaiga al pati central que s'ha comentat abans.



D'altra banda també cal comentar la importància de que l'accés tingués claredat i estigués precedit per un espai exterior previ. Aquest es produeix des de diferents carrers peatonals, que desemboquen en la plaça davantera.



El pati central aporta dimensió e il·luminació al projecte. El seu interior és molt lluminós gràcies al pati central i a la parcel·la ja que la grandària d'aquest dona la llibertat d'implantar l'edifici "al mig" sense haver de compartir mitgera amb ningú gaudint de les quatre façanes lliures. A més, el pati central ofereix diagonals i vistes creuades en tot moment. Cal sumar al pati central un altre pati de menor mesures i profunditat que serveix per a donar il·luminació a la part del soterrani més privat.

La relació amb les visuals de l'horta ve donada per la façana est tant en planta primera com en planta baixa. En planta primera cal destacar l'aparició d'una terrassa amb la finalitat de poder estudiar a l'aire lliure i poder contemplar per una part la plaça i al fons l'horta i per l'altra part el pati central. Respecte a les visuals a l'horta en planta baixa per la façana est es donen gràcies a l'alliberament de la planta baixa.

Per a independitzar els diferents usos i millorar així el funcionament de la Biblioteca i aconseguir la màxima tranquil·litat possible, en la planta baixa s'alberga la part més pública, trobant: la cafeteria, infantil i Internet. Al soterrani la sala d'exposicions, el saló d'actes, administració, emmagatzematge i reparació de llibres. Mentre que la planta primera es pensa per una part com una gran planta dedicada per a l'estudi en silenci i per l'altra per a treballs en grup en les aules multi funció però que estan tancades per vidre i disposades a l'altra part de la zona d'estudi en silenci.

Pel que fa a l'espai públic, a l'oest de la parcel·la, com hem dit adés, es planteja una nova plaça pública connectada peatonalment amb la del poble, oferint un nou punt de relació social i un nou equipament com és la cafeteria que pot ser aprofitada independentment de l'ús o no de la biblioteca.

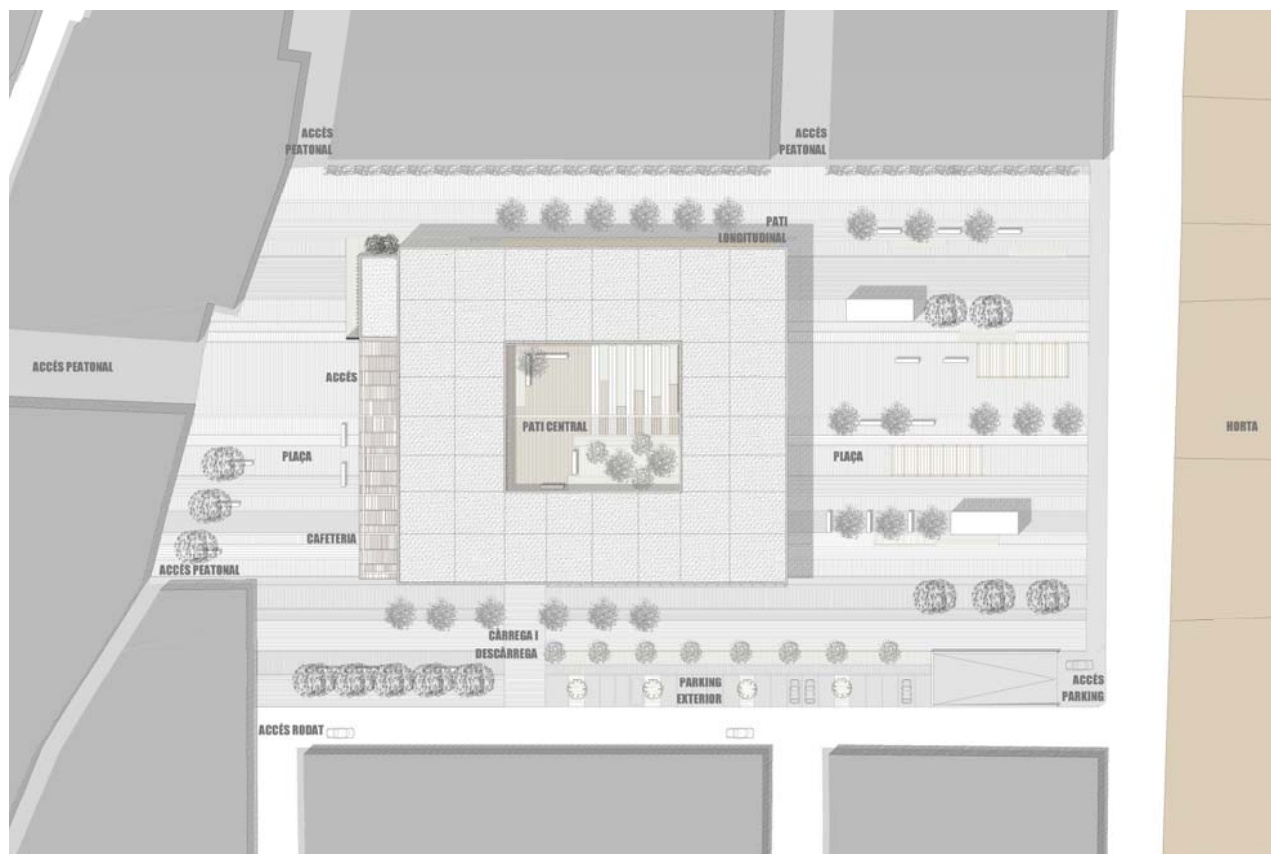
A l'est, es creua una gran plaça dura degut a l'existència del parking baix la cota zero. Però que gràcies a unes caixes d'acer es recuperen zones verdes que recorden a l'horta, donant colors i olors agradables. Es disposen zones de descans amb bancs que acompanyen les zones verdes, unes caixes de vidre que alberguen la comunicació vertical del parking, i unes pèrgoles de fusta com elements d'ombra i protecció del sòl. En cap moment es perden les visuals cap a l'horta.

Els diferents **accessos** permeten l'arribada de tràfic rodat tant des del nord com des del sud. Al sud de la parcel·la es disposa d'aparcament en superfície i d'una rampa de doble sentit que permet l'accés a l'aparcament subterrani de la Biblioteca. Aquest aparcament, consta de 111 places i està connectat amb la Biblioteca permetent un fàcil accés per als que venen en vehicle des dels municipis propers i, per a la descàrrega de llibres a la zona de reparació i emmagatzematge d'aquestos.

En la **façana**, les obertures es practiquen de sòl a sostre enrasades amb el tancament i portant un ritme marcat per la il·luminació i relació amb l'exterior de l'edifici. Al ser aquestes obertures en sentit vertical, afavoreixen i milloren l'escala de les seues façanes evitant que pugui convertir-se un edifici excessivament horitzontal donat que la seua longitud en planta és de 63 m.

Des del punt de vista de la **materialitat**, s'ha escollit pedra natural, vidre i lames baquelitzades. D'esta manera s'aconsegueix una major integració en un entorn tan característic com és el de Borbotó.

La **mètrica estructural** busca aconseguir modulació i senzillesa constructiva. Així doncs, s'ha optat per un forjat unidireccional amb nervis in situ i llums de 6m en vertical i llums de 7m en horitzontal, que resolen les distintes necessitats espacials. En l'únic punt on esta mètrica passa a ser de 12m, és en el vestíbul d'accés en doble altura i en el saló d'actes donat que requereixen d'un espai més ampli i no tan acotat.



### 4.3. Implantació

Un dels arguments fonamentals en el procés de projecte és la voluntat manifestada per part de l'edifici de buscar en tot moment un diàleg amb el seu entorn immediat, límit entre l'horta i l'edificació.

El lloc escollit per a la implantació de la Biblioteca Municipal, és com hem dit adés el buit urbà situat a l'est de la població de Borbotó.

L'estat actual de la parcel·la es mostra en la següent imatge:



La seua ubicació, formant part del nucli urbà, i plantejada com a límit entre el nucli urbà i l'horta, permet gaudir de vistes llunyanes cap a ella, mantenint així la seua relació amb el poble.

El solar escollit per al projecte es troba actualment ocupat per zones d'horta no cultivades i deteriorades. S'ha tingut en compte:

-L'accessibilitat, tant de forma peatonal per als habitants de Borbotó com de forma rodada per als que poden arribar dels municipis veïns.

-L'orientació, sent la més favorable per al programa la nord sud, potenciant a la vegada les bones vistes cap a l'est, on es situa l'horta, i les vistes cap a la plaça davantera proposada que connecta amb la plaça de l'església (Plaça de la Patrona).

-Pel que fa a la implantació, es persegueix un disseny adequat en unes mesures que faciliten la integració morfològica en la trama urbana de Borbotó.



#### 4.4. Organització funcional

L'organització funcional de la Biblioteca s'ha realitzat de manera que es poguera dur a terme els objectius principals: l'estudi, el silenci, el recolliment, circulacions senzilles i una bona distribució i il·luminació.

L'organització en planta es mostra en els següents esquemes:

PLANTA BAIXA



PLANTA PRIMERA



SOTERRANI



L'accés a la Biblioteca s'observa clarament, ja que està marcat per la pèrgola i pel carrer perpendicular a l'accés procedent de la plaça del poble.

A l'entrar a l'edifici, s'observa un hall amb doble altura cap amunt i al fons dos escales amb doble altura cap avall. A l'esquerra es troba el control i tot seguit els ascensors. El control no disposa de doble altura, per tant, passes d'un espai en doble altura a d'un d'una altura. D'esta manera el control forma part del hall però gràcies a esta diferenciació d'altures quan estàs en el control et sents més recollit.

Entrant a la dreta es troba la **cafeteria**, col·locada en aquest lloc, per a participar de l'espai públic i poder utilitzar del funcionament de la Biblioteca. La cuina de la cafeteria disposa d'un magatzem, d'una habitació per a càmeres i neveres i d'un quarto per al fem. Per a accedir a totes aquestes habitacions es disposa d'un corredor secundari el qual facilita el funcionament intern de la cafeteria i no altera per a res el funcionament de la cafeteria amb els clients. A més, cal destacar que el quarto de fems s'ha col·locat el més prop possible de l'eixida per a facilitar la retirada de fem d'una manera ràpida i fàcil.

A més, compta amb una zona de barra interior per a facilitar el funcionament de la barra pel que fa als cafès i demés coses que requereixen una mica d'elaboració. Respecte al mobiliari es disposen cadires i taules a l'interior i una zona de taules a l'exterior en parts cobertes i en parts descobertes en funció del tram de pèrgola que es tinga al damunt.



Els **banys**, es troben situats en totes les plantes al darrere dels ascensors i les escales. A més a més, cal afegir que en totes les plantes prop dels banys es situen els quartos d'instal·lacions i els magatzems.

El **saló d'actes**, es troba al soterrani amb un fàcil accés per mitjà de les escales d'un tram del hall o per els ascensors. La **sala d'exposicions**, junt al saló d'actes, poden vore ja des del pati central. Gaudeixen d'una gran sala il·luminada i connectada amb el pati podent aprofitar aquest pati per a exposicions a l'exterior.

Un **pati longitudinal** en la façana nord soterrat 1 m permet il·luminar a la zona d'oficines que s'han col·locat al soterrani.

La **Biblioteca infantil**, aïllada de la zona de trànsit queda acotada pel control dels xiquets. Consta d'una zona de jocs, un altra d'estudi i de lectura amb el seu emmagatzematge de llibres i jocs, i uns banys d'ús exclusiu d'aquesta. A més, disposa de la possibilitat d'utilitzar el pati central donat que conté grades per a poder fer qualsevol tipus d'activitat a l'aire lliure en estiu i d'una zona a cobert que facilita poder fer activitats a l'aire lliure però a cobert.

La **zona de lectura i de consulta de catàlegs**, es planteja en la primera planta comptant amb un espai ampli i amb bones vistes cap al pati. Compta amb **préstecs** i devolucions de llibres.

Les **aules multi funció**, situades en la planta superior tenen vistes al pati central i al poble. Les aules tenen diferents usos: aules per a classes, xerrades, audiovisuals i treballs en grup. També es plantegen unes zones d'estar i de descans amb vistes cap al poble i de bona il·luminació.

Una **terrassa**, fruit de la separació d'espais en la planta primera, és utilitzada per al descans i per a la lectura en l'exterior. Des d'aquesta es pot observar l'horta i el pati central.

La **Biblioteca** s'organitza en dos altures connectades per una escala principal oberta i lleugera. Una doble altura permet l'entrada de llum des del pati central, a més d'una major amplitud espacial. Un gran pati organitza l'espai de la Biblioteca garantint bones visuals, il·luminació i ventilació. Des de la Biblioteca, la relació amb les visuals cap a l'horta venen garantides per l'alliberació planta baixa i per la terrassa i les finestres en planta primera.

L'aparcament es planteja tant en superfície com soterrat. En la part soterrada existeixen 111 places. Des del parking es pot accedir directament a l'edifici o a la plaça del darrere per mitjà de dos nuclis de comunicació formats per caixes de vidre.

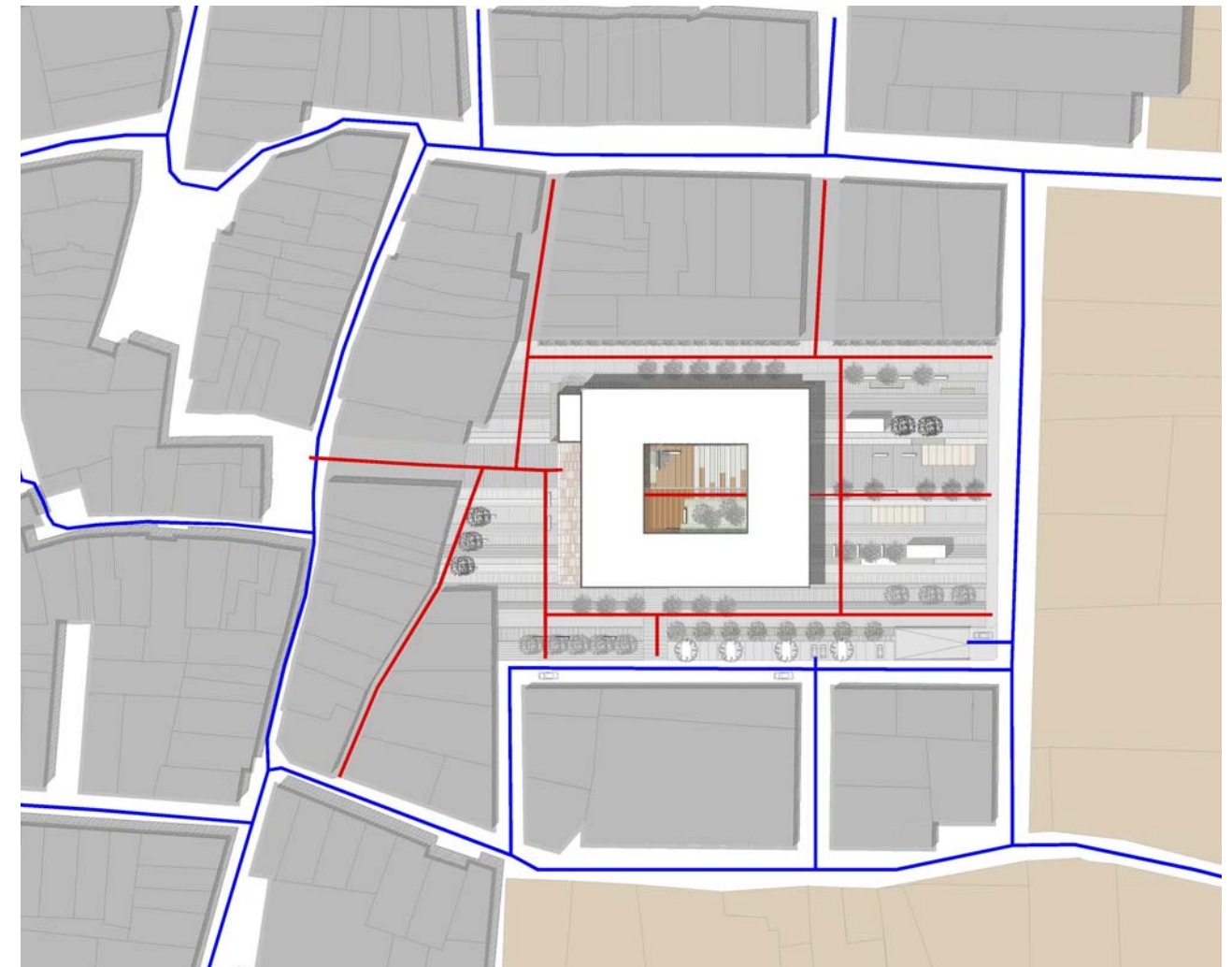
#### 4.5. Accessos i circulacions

L'accés principal es realitza per l'oest, a través d'una plaça peatonal que s'obri cap al poble. Aquesta plaça està connectada per diferents carrers peatonals del poble, una de les quals connecta amb la Plaça de la Patrona (plaça principal del poble), oferint així un nou punt de relació social i dotant al barri d'un nou equipament.

Existeix un accés secundari pel pati central que facilita l'ús de la sala d'exposicions i el saló d'actes els caps de setmana quan la Biblioteca està tancada.

Una vegada en la plaça, es troba un lloc privilegiat, en quant a que es situa en un punt de fàcil accés peatonal i permet l'arribada de trànsit rodat tant des del nord com des del sud, que a més d'existir aparcament en superfície, una rampa de doble sentit que permet l'accés a l'aparcament subterrani de la Biblioteca. Aquesta està connectada amb la Biblioteca permetent l'accés per als que venen en vehicle des dels municipis veïns.

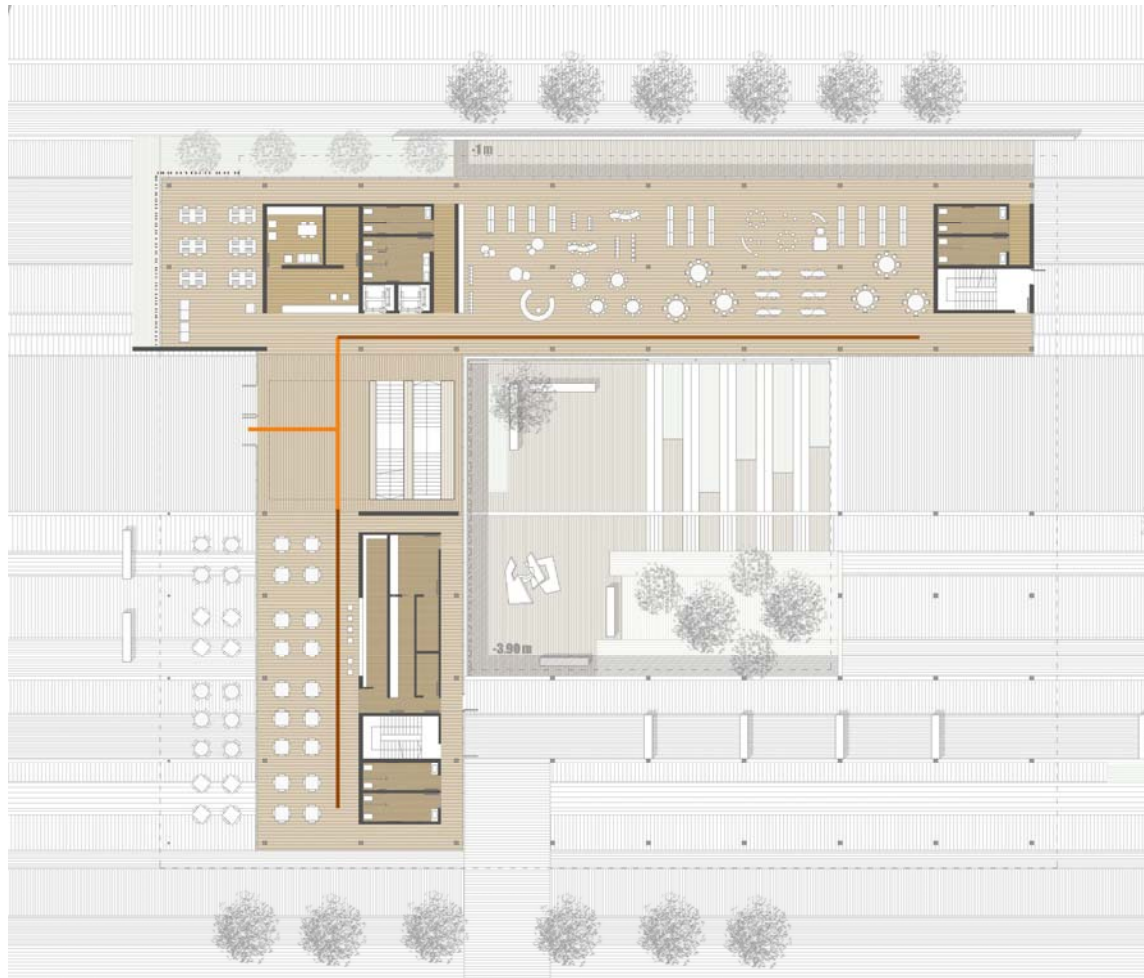
En la imatge es mostra els principals accessos peatonals i rodats a la Biblioteca, tant des de municipis propers com des dels focus del poble:



Els recorreguts en blau marquen els principals accessos rodats i els roigs els peatonals.

Pel que fa als recorreguts del interior de l'edifici s'ha buscat que tots aquestos es puguin intuir i que tinguin una bona relació visual amb el pati central. I en la Biblioteca, que les seues circulacions tinguin un fons de perspectiva cap a l'horta.

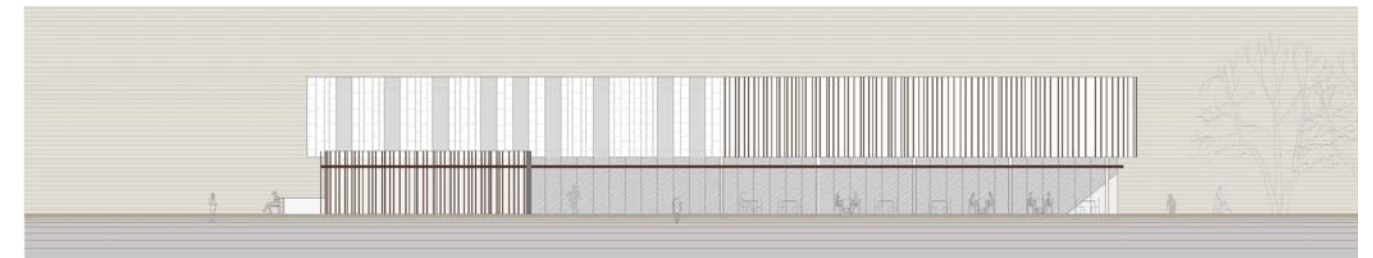
No existeix una circulació longitudinal principal llarga donat que des del principi es va projectar pensant que el hall fóra una peça clau i centralitzada i, que evitara tot tipus de corredors innecessaris. Pel que fa a les circulacions secundàries es donen una vegada ja estàs dins del mateix espai com és el cas de la cafeteria i de la zona infantil.



Es pretén donar una imatge formal unitària de l'edifici, així doncs, es redueix el nombre de materials utilitzats i, per tant, també s'unifiquen els recursos de protecció solar. Aquests són:

-En l'accés es col·loca una pèrgola d'uns 7 m de profunditat que serveix de voladís en la seua corresponent ombra. En la planta primera la protecció solar s'aconsegueix mitjançant la disposició de lames verticals fixes de baquelita.

-S'utilitzen espècies vegetals de fulla perenne en aquelles zones on interessen les visuals però existeix la necessitat de protegir contra el solejament. Durant les èpoques fredes permet aprofitar els rajos solars, mentre que en estiu protegeixen amb una agradable ombra.



En qualsevol cas, es reforça la protecció solar de tots els espais interiors mitjançant estors de fibra de vidre.

En el projecte els vidres són fixes i estan modulats cada metre tant en planta baixa com en planta primera permetent així unificar espais.

#### 4.7. Materialitat

Els materials utilitzats per a construir la Biblioteca reforcen les idees de partida del projecte.

Per una banda, s'ha escollit un nombre limitat de materials per a emfatitzar la imatge unitària d'edifici. S'utilitza bàsicament pedra natural blanca, vidre i baquelita.

S'utilitza pedra natural de color blanc com a material distintiu de l'edifici públic, entenent-se com un material que recorda a les construccions tradicionals però de color blanc per a no oblidar que és un edifici de nova construcció.

Per tant les façanes estan constituïdes per esta pedra lleugera i depenent de les façanes:

-O bé es disposen creant obertures en forma de panys verticals estrets de sòl a sostre ocupant el mateix mòdul que el vidre (1 m d'amplària).

-O s'utilitzen grans finestrals de sòl a sostre protegits amb les seues corresponents proteccions solars, amb el mateix material de façana formant lames fixes.

#### 4.6. Orientacions i solejament

En el disseny del projecte s'ha considerat el control solar com una variable imprescindible. S'ha intentat aprofitar el solejament quan interessa, segons l'orientació i l'època de l'any, i a més protegir-se quan el solejament puga resultar molest per al confort de la Biblioteca.

Per tant, l'elecció de la protecció solar de l'edifici es farà considerant el control solar com una variable més en l'exercici projectual.



-El formigó s'observa únicament en el mur d'accés que acompanya el recorregut d'entrada a la Biblioteca i en els pilars de l'aparcament.

-També la utilització d'acer cortén en la pèrgola de l'accés i de la cafeteria que reforcen la façana oest.

-Al seu interior s'ha optat per utilitzar un sòl continu i blanet de color gris, com és el linòleum de la marca Armstrong model Linodur de 4 mm d'espessor que ofereix una imatge homogènia, direccional, de fàcil instal·lació i senzilla constructivament a l'hora dels encontres amb els tancaments, patis...

-Un panellat de fusta forra els interiors de la Biblioteca donant una major calidat a l'espai interior, conjugant diferents tonalitats de la fusta.

-En el pla de sostres, s'ha utilitzat el fals sostre metàl·lic, que ofereix un agradable aspecte

interior i permet llevar els panells individualment amb la ma sense necessitat d'utilitzar ninguna ferramenta. El sistema permet juntes obertes entre panells en els que s'aprofitarà per a la suspensió puntual de la lluminària en punts on es requerís, com en la zona d'estudi de la Biblioteca.

## 5. Espais enjardinats i vegetació

L'espai exterior de la parcel·la i el seu entorn immediat s'ha treballat com un apart més del projecte. Per això, s'ha tingut en compte també la situació on es troba el projecte i la relació del mateix amb l'entorn privilegiat que el rodeja.

L'horta valenciana és un ampli territori que s'estén al voltant de la ciutat de València i es rega per les sèquies que naixen del riu Túria. Forma un típic i característic paisatge, amb camps de cultiu, alqueries que creen els seus cultius, formant una estampa multicolor, canviant al llarg de l'any, en el que està present una intensa i eficient activitat humana. El paisatge horitzontal es trenca sols per la presència d'alqueries o barraques disseminades i per alguna espècie vegetal com és el xop, la morera o alguna fruital aïllat.

En la fotografia s'observa l'apariència d'aquest tapet en una vista aèria:



Tot l'espai que rodeja la nostra construcció contribueix a crear un espai únic on es manifesta el benestar i confort amb la tranquil·litat de l'entorn que ens rodeja. Per a crear aquest clima de confort i serenitat s'utilitzen diverses espècies vegetals que per les seues formes, colorit i textura contribuiran a crear aquest ambient.

La vegetació té diverses funcions al projecte, des de donar ombra i recull als mesos estiuencs, protegir al vianant, cobrir les zones d'aparcament per a que pareguen bosses de vegetació i no una platja d'automòbils.

S'ha integrat l'horta dins dels espais verds públics. En la plaça de darrere de la Biblioteca, que dona a l'horta, per a evitar que se convertís en una plaça massa dura degut a l'aparcament subterrani s'han plantejat unes caixes d'acer que alberguen espècies autòctones i plantes aromàtiques de la nostra terra.

A continuació es detallen les espècies vegetals utilitzades al projecte:

**CINNAMONUM CAMPHORA**

**Familia:** Lauraceae.

**Nom comú:** Arbre del camfor o camforer.

**Lloc d'orige:** Asia tropical i zones càlides d'Europa.

**Descripció:** Arbre sempreverd aromàtic que pot superar els 30 metres d'alçària, amb rametes de color marró groguenc i gemmes recobertes de moltes escames. Fulles subcoriàcies, ovades o el·líptiques, suboposades, de 6-10 cm de longitud i 3-6 cm d'amplària, bruscament acuminades. Feix lluent i en ocasions glaucescent per l'envés. Peciol de 2-3 cm de longitud. Inflorescències axil·lars, paniculades, lampinyes, més curtes que les fulles. Flors bisexuals amb periant de sis peces i 9 estams. Fruit globós de 7-8 cm de diàmetre, negrenc.

**Conreu i usos:** Es multiplica generalment per llavors, les quals deuen netejar-se de la molla i sembrar-se tant prompte com es pugui doncs el seu poder germinatiu és curt. Preferix sols fèrtils i ben drenats. La seua fusta és fàcil de polir, i es pot utilitzar per a mobles, fusteria, i acabats interiors en edificis. Per destil·lació de la seua fusta i de les fulles s'obté camfor, que s'usa com a medicament antisèptic i antireumàtic.

**PINUS PINEA**

**Familia:** Pinaceae.

**Nom Comú:** Pi pinyoner.

**Descripció:** Pi que pot sobrepassar els 25 metres d'alçària, amb escorça marró rogenca, amb plaques també rogenques als exemplars adults. El tronc quan es dividix, ho fa en branques del

mateix gruix, i es forma una copa arrodonida caparassolada. Acícules en grups de dos, de 10-20 cm de longitud i 1-2 cm de gruix flexibles, arquejades de color verd blavós. Gemmes cilíndriques de color marró clar, amb escames bordejades de blanc un poc desordenades. Pinyes que mauren el tercer any, i es diferencien per això de la majoria dels altres pins que tarden dos anys. Són ovades, de 8-14 cm de llarg. Poden romandre uns quants anys a l'arbre.

**Conreu i usos:** El seu principal aprofitament és la producció de pinyons que són menjables i molt apreciats.

**TAXUS BACCATA**

**Familia:** Taxaceae.

**Nom comú:** Teix

**Lloc d'orige:** és originària de gairebé tota Europa, àrea Mediterrània i Àsia Menor.

**Descripció:** arbre que pot arribar als 10-15 metres d'alçària, moltes vegades amb caràcter arbustiu. Escorça marró rogenca, fina i escamosa. Acícules suaus, flexibles de 2-4 cm de longitud. Són de color verd obscur al feix i verd amb dos bandes groguenques a l'envés. Gemmes ovades, menudes, de color marró. Inflorescència masculina globosa, amb 6-14 estams. Inflorescència femenina arrodonida amb un òvul. En la seua maduresa, la llavor de 6-7 cm de llarg es rodeja d'una excrecència carnosa de color roig viu i polpa viscosa.

**Conreu i usos:** es multiplica per llavors, que s'han de netejar de la seua envoltura carnosa i estratificar-se. Les varietats es multipliquen per esqueixos i per injerts. Permet les esporgues i els retalls. Té una fusta molt resistent a la intempèrie, i s'utilitza en la construcció de tanques. També s'ha utilitzat en la construcció de tonells i fusteria. Antigament es va utilitzar, per la seua flexibilitat, a la construcció d'arcs. Se'l considera un dels arbres de més llarga vida a Europa. Existeixen diverses formes usades amb valors ornamentals.



### EUCALYPTUS GLOBULUS

**Familia:** Myrtaceae.

**Nom comú:** Eucaliptus blanc, eucaliptus blau.

**Lloc d'orige:** Procedix d'Austràlia.

**Descripció:** arbre sempre verd que pot assolir fins a 60 metres d'alçada, amb la corfa blanquinosa que es desprèn en tires en els exemplars adults. Copa piramidal, alta. Tiges joves tetràgons. Fulles juvenils oposades, de base cordada, de color gris blavós, de 8-15cm de longitud i 4-8cm d'amplària. Les adultes alternes, amb la base cunejada, de 15-25cm de longitud, amb el àpex acuminat. La textura és un poc coriàcia i són de color verd fosc, amb els nervis marcats. Flors axil·lars, solitàries o en grups de 2-3, de fins a 3cm de diàmetre, amb nombrosos estams de color blanc. Floreix entre setembre i octubre. Fruit amb càpsules de color glauc i coberta d'una pols blanquinosa, de 1.4-2.4cm de diàmetre.

**Conreu i usos:** Es multiplica per llavors. És un poc sensible a les sequeres prolongades. Prefereix sols lleugerament àcids i frescs. No resisteix el fred intens. Arbre medicinal i fuster.

Les seues fulles contenen olis que destil·lats es destinen a les indústries química farmacèutiques i de confiteria. En medicina popular s'utilitzen les fulles en infusions i vapors.



### PRUNUS DULCIS

**Familia:** Rosaceae.

**Nom comú:** Ametller.

**Lloc d'orige:** Procedix de l'Oest d'Àsia, el Caucas i Grècia. Va ser molt difós per tota la vessant Mediterrània pels romans.

**Descripció:** arbre menut caducifoli que pot arribar als 10 metres d'alçada, amb un tronc desviat i escorça de color cendra, que es fa escamosa amb l'edat. Fulles simples, lanceolades, estretes de 7-12 cm de llarg. Flors solitàries o en grups de 2 a 4, de color blanc pur o rosades de 3-5 cm de diàmetre. Apareixen molt prompte, molt abans que les fulles, a vegades a l'hivern. Fruits oblongs, el·líptics, amb carn seca, de color verd. Medixen uns 3-6 cm de longitud i tenen un os llenyós al que es troben 1-2 ametlles. Presenta dos varietats típiques: amara i dolcis. D'aquesta última són gran nombre de plantacions hortícoles per tal d'aprofitar els fruits.

**Conreu i usos:** Es multiplica per injert sobre un ametller amarg que és el més resistent. Els injerts més utilitzats són els de gemma. Cal que la llavor siga de l'any i convé estratificar-la per a una germinació més homogènia. És necessari que tinguen prop altres varietats d'ametller que els pol·linitzen, en un percentatge del 20-30 %. És un arbre que soporta bé la sequera i al qual li perjudica l'excés d'aigua. Per a la producció cal esporgar-lo de manera regenerativa.



### LAURUS NOBILIS

**Família:** Lauraceae.

**Nom comú:** Lorér.

**Lloc d'orige:** tot l'àrea Mediterrània fins Asia menor.

**Descripció:** arbret sempreverd de 5-10 metres d'alçària, de tronc recte amb escorça grisa i la copa densa i obscura. Fulles simples, alternes, de consistència coriàcia i aromàtiques. Medixen uns 3-9 cm de llarg amb el feix verd obscur Ilustrós mentre que l'envés és més pàlid. Les flors, que són groguenques, apareixen al març o a l'abril. El fruit és ovat de 1-2 cm de llarg i es torna negre en la maduresa. Maura cap al principi de la tardor.

**Conreu i usos:** es pot multiplicar per llavors i per esqueixos. Si ho fa per llavors és lenta. La llavor neta germina millor i més encara si la submergim en aigua un temps. Es tracta d'una planta poc exigent en quan al sòl, amb preferència pels sòls solts i soporta bé que l'esporguem. S'utilitza com a arbret o arbust ornamental. Les seues fulles s'utilitzen com a condiment a la cuina. Com a planta medicinal, el lorér és un tònic estomacal.



### JACARANDA MIMOSIFOLIA

**Família:** Bignoniaceae.

**Nom comú:** Jacarandà.

**Lloc d'orige:** Brasil i Argentina.

**Descripció:** arbre semicaducifoli de talla mitjana, de 10-12 metres d'alçària, copa ampla i branques empinades. Tronc amb escorça fisurada i obscura, però les branques joves són llises. Fulles compostes de fins a 50 cm de longitud amb 25-30 parells de foliols menuts. Flors de forma piramidal que apareixen abans que les fulles i donen un bonic aspecte. Són de forma tubular i color blau violat de 3-5 cm de llarg. Florix al maig o al juny i, de vegades, té una segon floració a la tardor. El fruit llenyós i pla roman bastant de temps a l'arbre.

**Conreu i usos:** es multiplica per llavors. No és un arbre massa exigent i té un creixement ràpid. Les gelades el perjudiquen molt, en especial si es tracta d'un exemplar jove. Florix abundantment si l'exposició al sol és alta. És una espècie molt utilitzada en jardineria ornamental de forma aïllada, en alineació o formant grups.



### FRAXINUS ORNUS

**Família:** Oleaceae.

**Nom comú:** Fresne de flor.

**Lloc d'orige:** regió Mediterrània des d'Espanya fins a Turquia.

**Descripció:** arbret caducifoli de 4-5 metres d'alçària, amb la copa ampla i el tronc d'escorça grisàcia i llisa. Fulles oposades amb 7-9 foliols de forma ovada o lanceolada, amb la base sencera i dentades a la meitat superior. Flors que apareixen amb les fulles o després. Són blanques, generalment hermafrodites, i es disposen en panícules terminals i axil-lars. La flor sol tenir 4 pètals i 2 estams. Florix per l'abril o el maig. Fruit en sàmara linear-lanceolat, truncat obliquament.

**Conreu i usos:** Es multiplica per llavors, que hagen sofert estratificació. Soporta molts tipus de sòls si estan frescos. Molt resistent al fred. S'utilitza en carrers menuts i jardins pel seu escàs desenvolupament. Del seu tronc, es pot obtenir el manna, que és una substància ensucrada i porgant.



### ACACIA PODALYRIIFOLIA

**Família:** Mimosaceae.

**Nom comú:** Acàcia platejada.

**Lloc d'orige:** Austràlia.

**Descripció:** arbust o arbret de 3-5 metres d'alçària, amb escorça llisa i grisa i les branques piloses. Tijes jòvens i brots tormentosos, amb pèls blancs ovals o el·líptics de 2-5 cm, de vagades aonats i una punta menuda. Els filodis vells són menys tormentosos. Ramells axil-lars, ramificats amb 10-20 caps de color groc brillant, de 6-8 mm de diàmetre, damunt de pedicelis pilosos d'uns 5 mm de llarg. Llegum immaura densament tormentosa, plana, de color marró obscur, de 6 x 2 cm, amb els margens prominents i lleugerament contrenyida entre les llavors.

**Conreu i usos:** es multiplica per llavors. Arbre de creixement ràpid, que tolera moltes classes de sòl si estan ben drenats. Poc tolerant al fred quan és jove. És necessari esporgar-lo lleugerament després de la floració per tal de mantenir-lo compacte.



### LIVISTONA CHINENSIS

**Família:** Arecaceae.

**Nom comú:** Palmera de ventall xinesa.

**Lloc d'orige:** Japó, illes Ryukyu i Taiwan.

**Descripció:** palmera amb tronc gairebé llis i una mica anellat a prop de la corona que pot arribar als 5-9 metres d'alçària i 20-30 cm de diàmetre que s'eixampla gradualment cap a la base. Les fulles dels exemplars adults són costapalmades, de 1-2 metres de longitud i estan dividides per la meitat en foliols de puntes dividides que pengen gràcilment i donen un aspecte ornamental. Foliols amb nervi central prominent de color groguenc. Peciol de 1-2 metres de llarg, de secció triangular, amb dents espinosos més marcats cap a la base. Fruit des d'esfèric fins a ovat, de 2'5 cm de longitud i color verd blavós brillant.

**Conreu i usos:** es multiplica per llavors, que germinen en aproximadament 70 dies. Tolera relativament el fred quan és adulta però no quan és jove. Necessita regs moderats i exposició assolejada o a mitja ombra. Es pot utilitzar com a planta d'interior.



### CALLISTEMON VIMINALIS

**Família:** Myrtaceae.

**Nom comú:** Callistem.

**Lloc d'orige:** Austràlia.

**Descripció:** arbre perennifoli de 6-10 metres d'alçària, de branques arquejades i el foollatge penjant. Escorça arrugada, obscura i fisurada. Fulles alternes, simples, linears o linear-lanceolades, de 7-8 cm de llarg, amb àpex i base aguts i marge sencer. Inflorescències en espigues de color roig. Calze de color verd i un poc pilós. Nombrosos estams units per la base. Florix al març-juny. Fruit en càpsula llenyosa amb nombroses llavors de 1 mm de longitud.

**Conreu i usos:** es multiplica per llavors i per esqueixos. La llavor cal recollir-la abans que el fruit s'obriga i es disperse. Arbre bastant resistent a la sequera quan és adult, encara que s'exfolia un poc en aquestos casos. No és massa exigent en quan a sòls. Florix abundantment amb exposició assolejada. Es cultiva de manera aïllada per tal de destacar la seua estampa penjant i la seua floració abundant.





### PHYLLOSTACHYS AUREA

**Família:** Poaceae.

**Nom comú:** Bambú daurat.

**Lloc d'orige:** Xina o el Japó.

**Descripció:** planta perennifòlia amb fulles de color verd clar de 15 cm de longitud i 2 cm d'amplària. Pot perdre la seua fulla en èpoques de sequera sense que la planta muira. Creix i s'estén amb rapidesa.

**Conreu i usos:** planta apropiada per a plantar en test. Necessita sòls frescos i rics en humus per a desenvolupar-se. Exposició al sol en espais totalment assoleiats o d'ombra parcial. Necessita que es rege abundantment per tal que no s'assequen les arrels. Alguns fongs li poden produir taques foliars a les fulles si l'ataquen.



### PHILADELPHUS CORONARIUS

**Família:** Saxifragaceae.

**Nom comú:** Celinda.

**Lloc d'orige:** Armènia i el Caucas, Sud-Est d'Europa.

**Descripció:** Arbust de fulla caduca de fàcil cultiu. Abasta una alçària de 2-3 metres i un diàmetre de 1'5 metres amb forma arrodonida. Fulles senceres o asserrades de color verd intens i forma oval. Flors de color blanc, de 3 cm de diàmetre, molt oloroses i agrupades en ramells. Florix a la primavera. El fruit té forma de càpsula amb nombroses i menudes llavors. Es conreen nombrosos híbrids, que es diferencien per les tonalitats púrpura de les flors.

**Conreu i usos:** es conrea com a ornamental per les seues flors grans i fragants. Accepta espais assoleiats o de mitja ombra. Resistix bé les baixes temperatures però es desenvolupa millor en climes templats. Sòls normals en jardins ben drenats. El reg no ha de ser massa abundant ni tampoc escàs. A partir del primer any, resistix molt de l'escasesa de reg.



### DAPHNE MEZEREUM

**Familia:** Thymelaeaceae.

**Nom comú:** Torvisc.

**Lloc d'orige:** Europa. És una espècie espontània de la península Ibèrica, típica de boscos fins a 2.000 metres d'altura.

**Descripció:** arbust perennifoli de 1 metre d'alçària amb branques grisàcies. Les fulles són lanceolades, breument peciolades i glauques per la seua cara inferior. Les fulles apareixen després de la floració i simultàniament als fruits. Les flors són de color rosat intens reunides en grup, acompanyades per menudes bràcties membranoses. Florix al final de l'hivern en els exemplars de més d'un any d'edat. El seu ferfum és intens i el seu fruit és verinós.

**Conreu i usos:** s'utilitza molt aquesta varietat per a ornamentar jardins rocosos. En quan a l'assoleïament, necessita ple sol o mitja ombra, amb un sol sempre fresc. Creix molt bé en sòls alcalins i no tant bé en sòls argilosos.



### CYCAS CIRCINALIS

**Familia:** Cycadaceae.

**Nom comú:** Cica de fulla llarga.

**Lloc d'orige:** Sud-Est d'Àsia.

**Descripció:** solen plantes de només un tronc, encara que hi ha exemplars en grup que són molt valorats. Té un creixement lent. Les fulles estan reunides en una corona i són pinnades amb espines a la base. Es tracta de fulles llargues de fins a 3 metres de longitud de color verd brillant, formant una corona ampla.

**Conreu i usos:** És una espècie molt decorativa, que es pot plantar en test de patis i terrasses. Creix bé en sòls rics en humus de zones amb climes meridionals o tropicals, ja que no resisteix el fred intens. Es multiplica per llavors. Es pot plantar aïlladament u bé en formant grups. Mentre es troba en creixement necessita un reg abundant.



### LANTANA CAMARA

**Família:** Verbenaceae.

**Nom comú:** Lantana.

**Lloc d'orige:** Amèrica tropical i subtropical, Uruguai.

**Descripció:** és un arbust perennifoli de 1-1'5 metres d'alt amb creixement ràpid. Té fulles simples de 5-10 cm de llarg, oposades, ovades o oblongues, amb àpex agut o acuminat i marge dentat. Són pubescentes en ambdues cares, arrugades amb el feix verd obscur i aspre i més clares per l'envés. Les flors creixen agrupades densament en cimes de 2-3 cm d'ample. Al principi són grogues, però passen a taronga i posteriorment a roig, coexistint els tres colors en la mateixa cima segons la zona. Hi ha diverses espècies segons el color de les flors, com ara flava, mutabilis, victòria i sanguínia.

**Conreu i usos:** és una de les espècies ornamentals més populars. Accepta bé el ple sol o la mitja ombra. És sensible al fred intens. El clima més apropiat per al seu conreu és el Mediterrani i tropical. Té un cultiu fàcil que accepta qualsevol tipus de sòl. És una planta molt resistent a la sequera, que és apropiada per a jardins secs.



### ROSMARINUS OFICINALIS

**Família:** Labiatae.

**Nom comú:** Romaní.

**Lloc d'orige:** regió Mediterrània.

**Descripció:** és un arbust llenyós i perenne que pot arribar a medir 2 metres d'alçària. Té fulles aromàtiques que són oscures per una banda i platejades per l'altra. Les flors són de color blau pàlid i naixen a meitat de l'estiu on estroben les fulles amb la tija.



**LAVANDULA ANGUSTIFOLIA**

**Família:** Lamiaceae.

**Nom comú:** Espígol.

**Lloc d'orige:** regió Mediterrània.

**Descripció:** arbust de fins a 1 metre d'alçària, encara que hi ha varietats enanes de només 25 cm d'alt. Les tiges són grosses i llenyoses i s'extenen si no s'esporguen. Les fulles són llargues (8 cm), punxegudes i molt fines. Tenen un color gris al principi, que es tornarà verd. Florix en estiu mitjançant espigues de color blau.

**CUMINUM CYMINUM**

**Família:** Umbelliferae.

**Nom comú:** Comí.

**Lloc d'orige:** Siria i Egipte.

**Descripció:** planta anual de 30-60 cm d'alçària. Les fulles es divideixen en segments fins. La disposició de les seues flors és de umbela (paraigua invertit), on totes les flors s'uneixen a la tija pel mateix punt. El fruit és allargat de 5-7 mm de llarg i 2 mm de gruix. Al seu fruit es troben els principis actius.

**ORIGANUM VULGARE**

**Família:** Lamiaceae.

**Nom comú:** Oregana.

**Lloc d'orige:** Orient mitjà.

**Descripció:** planta de 40-60 cm d'alçària (pot arribar fins a 1 metre). Les tiges són quadrangulars amb tonalitats rogenques i només es ramifiquen a la part superior. Les



fulles són menudes, ovals i punxegudes amb color verd obscur i tenen una olor intensa. Neixen de dos en dos enfrontades. Les flors són de color rosat o púrpura disposades en ramells frondosos. Florix a l'estiu i pot viure fins a cinc anys.

**ELETTARIA CARDAMOMUM**

**Família:** Cingiberaceae.

**Nom comú:** Clau olorós.

**Lloc d'orige:** als boscos monsons del Sud de la India, Birmania, Sri Lanka, Tanzania, Vietnam i Guatemala.

**Descripció:** planta de ràpid creixement que pot arribar a medir 4 metres d'alçària, encara que la seua altura habitual és menor. Té forts rizomes carnosos dels que creixen tiges amb fulles. Les flors són de color verdós amb la punta blanca i franges púrpura. Produeix uns fruits molt aromàtics i picants que tenen llavors amb un gust similar al camfor.

**Conreu i usos:** es conrea per les seues llavors negres que creixen dins d'unes càpsules de color verd clar amb forma ovada. És la tercera espècia més cara després de la vainilla i el safrà. No comença a donar fruits fins més enllà dels tres anys d'edat. El fruit es deu recollir abans que maure. Es propaga per divisió de rizomes al començament de la primavera i es pot conrear en test o en interiors.



## 6. Mobiliari:

S'ha escollit el mobiliari amb especial cura tant interior com exterior.

### 6.1. Exterior

El mobiliari exterior utilitzat és:

Per una banda les lluminàries de la casa comercial Iguzzini. Es diferencien 3 tipus segons siguin il·luminació alta, mitja o baixa:



D'altra banda en les zones de caràcter públic d'ordenació exterior s'ha disposat de mobiliari urbà dissenyat per Francisco Mangado. S'ha escollit el banc "Trasluz", amb superfície de fusta i il·luminació incorporada, que s'integra bé a les places, recorreguts i patis del projecte. Del mateix arquitecte s'ha escollit la font "Tana":



Les papereres seran del model "Cat", són papereres de fusta per a exteriors amb coberta extraïble. Estructura metàl·lica i exterior de llistons de fusta tropical. Peu en tub de 195 mm de diàmetre de gran resistència i durabilitat. La fusta està tractada amb protector fungicida, i el seu acabat és un color caoba. La seua fixació al sòl és mitjançant caragols d'acer i alçada de 70 cm.



### 6.2. Interior

En funció de les estances a moblar, s'ha escollit un mobiliari diferent:

-En les zones d'estar, d'espera i de descans, s'ha disposat:

La cadira de Mies Van der Rohe. Es tracta d'una cadira amb estructura e pletina d'acer cromat, cintes de cuir i coixins d'espuma a quadres en pell negra o blanca.

Mobiliari dissenyat per Le Corbusier. Un sofà en pell natural italiana de color negre i armadura d'acer tubular cromat. Sofà de disseny innovador i estil informal.



Le Corbusier



Mies Van der Rohe

Per a aquestes zones d'espera, estar i descans, s'ha escollit la taula dissenyada per Mies Van der Rohe per al Pavelló de Barcelona de 1927, apropiada per a aquest tipus d'espais.



-En la zona d'oficines, direcció i administració, s'ha escollit:

La taula Eames, apropiada per a aquest tipus d'espais dedicats a llocs de treball, sala de reunions... Les Eames Tables ofereixen un ampli espectre de possibilitats de configuració. Els taulers de les taules existeixen en molt variades formes i mesures, amb revestiment dur o contraxapat en fusta o marbre. Els diferents peus d'alumini cromat o polit (peu universal, lineal o segmentat), permeten configuracions molt diverses.



S'ha empleat la cadira Visasoft per a la sala de reunions i per a les persones que són ateses en direcció: cadira molt característica, que incrementa la comoditat de la cadira clàssica gràcies a la oscil·lació lliure amb un espatller flexible. Els reposa braços estan compostats per un element de plàstic revestit en pell. El bastidor inferior cromat mate o brillant, es combina amb tapisseries de seients i respatller de pell.



En canvi s'ha utilitzat la cadira Managers per al personal que treballa a l'àrea d'administració, direcció, oficines, recepció i préstec de llibres. Són aquestes cadires més confortables que les anteriors i còmodes per a treballar.



-En la zona de cafeteria s'ha escollit:

Per a la zona de barra un tamboret de disseny, fabricat en abs. Injectat i amb gran varietat de games de colors. S'ha escollit en blanc i negre. Són tamborets regulables en altura mitjançant pistó de gas i tenen reposapeus i base de plata cromada.



Per a les taules de la cafeteria s'ha escollit un model senzill, sent unes taules confortables de tauler de fusta i un únic suport tubular d'acer cromat, per a un millor ajust de les cadires.



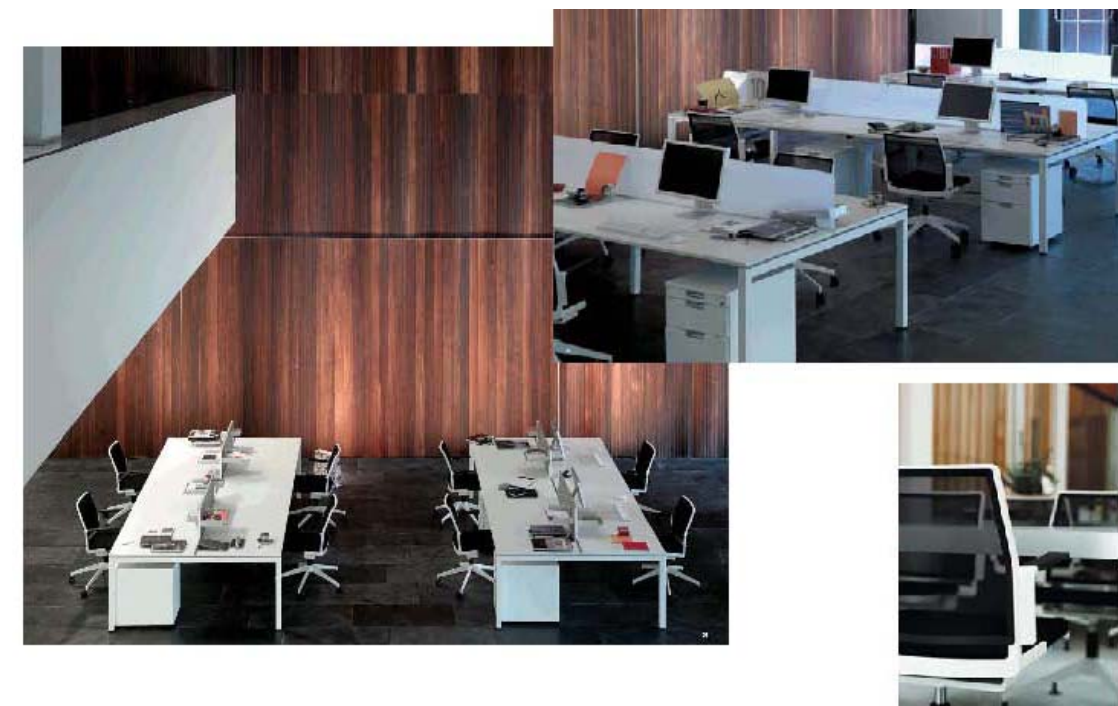
Les cadires proposades per a la cafeteria, Internet i biblioteca infantil:

Cadira Butterfly, sèrie 7 de Arne Jacobsen, dissenyada en 1955, té l'estructura de base cromada de multi laminat de fusta corbada. Acastella ble. Quan Arne Jacobsen va dissenyar el model Butterfly de la Sèrie 7, no pensà que aquesta, es convertiria en una referència del disseny modern, i una de les més populars en tot el món arribant a vendre més de 5 milions de cadires. Les seues suaus corbes, simplicitat i bellesa, la convertiren en una icona de disseny internacional.



-En la zona de Biblioteca, s'ha escollit:

La taula Tec (Dynamobel) dissenyada per Lluís Peiró i l'equip de Biplano. S'ha escollit aquesta taula per la seua versatilitat. Té complements que se li poden posar o llevar depenent de les necessitats. La taula arriba a assimilar tota la instal·lació tècnica i d'equips que requereixen les taules d'estudi de la Biblioteca, mantenint la seua neteja estètica. Està disponible en dos opcions diferents: canal enrasada i canal sobrealçada. La versió canal enrasada disposa de dos perfils d'alumini on es col·loquen els diferents panells i accessoris, duplicant les possibilitats d'optimització i aprofitament d'espais de treball. Quan el canal és sobrealçada l'accés del cablejat al canal de l'electrificació és mitjançant dos tapes abatibles que converteixen a aquest poble en la solució més potent de l'electrificació.



La cadira escollida per a la zona d'estudi de la Biblioteca és la cadira Dis 01:

S'ha escollit aquesta cadira per la seua comoditat, per l'harmonia formal amb la taula Tec, per la lleugeresa de la seua estructura i per disposar de rodes que gràcies al seu fàcil desplaçament, ajudant a mantenir el silenci en la Biblioteca. La senzillesa la seua estructura unida a les seues superfícies translúcides donen com a resultat una peça equilibrada i fluida. Dis és un programa de direcció amb grans prestacions ergonòmiques, integrades silenciosament en el seu complexe entramat de mecanismes. A més la gama d'acabats és molt ampla, pel que Dis funciona molt bé en diferents ambients.



-Pel que fa als sanitaris s'han escollit els urinaris suspesos de la Sèrie de disseny Roca:



## 7. Referents:

A l'hora de començar a projectar és imprescindible documentar-se pel que fa a les obres d'altres arquitectes, observant quina ha sigut la problemàtica que se planteja i com es donen solucions. Per tant, s'ha analitzat múltiples Biblioteques i edificis dels que hem destacat:

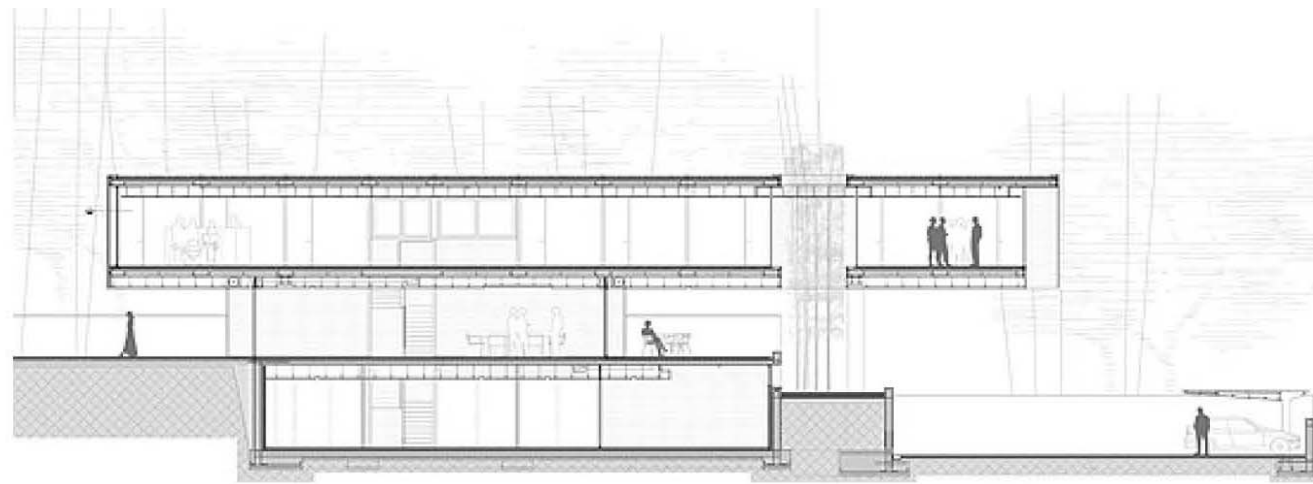
Biblioteca en Màlaga. Manuel Altoaguirre.



Edifici d'oficines en Benigar, Alacant. Javier Garcia Solera.



Aulari III, Alacant. Javier Garcia Solera. Baluarte. Auditori i Palau de Congressos, Pamplona. Francisco Mangado.





Col·legi Oficial de Farmacèutics de València. Mdm arquitectes.



Col·legi Sant Joan, Alacant. Carlos Trullenque i Marta Orts



Biblioteca Pública en Usera. Madrid. Ábalos i Herreros

