

***Reconstrucción, y Hogar y Arquitectura* entre 1940-1963. Dos revistas propagandísticas adscritas al Régimen**

***Reconstrucción & Hogar y Arquitectura* between 1940-1963. Two propaganda magazines related to the Regime**

Ana Portalés Mañanós

Universitat Politècnica de València. misanmi@unizar.es

Maite Palomares Figueres

Universitat Politècnica de València. mapafi@cpa.upv.es

Asenet Sosa Espinosa

Universitat Politècnica de València. assoos@urb.upv.es

Received 2024-02-28

Accepted 2024-10-23



To cite this article: Portalés Mañanós, Ana, Maite Palomares Figueres, and Asenet Sosa Espinosa. "*Reconstrucción & Hogar y Arquitectura* between 1940-1963. Two propaganda magazines related to the Regime." *VLC arquitectura* 11, no. 2 (October 2024): 123-147. ISSN: 2341-3050. <https://doi.org/10.4995/vlc.2024.21263>



Resumen: *Reconstrucción* (1940-1956) y *Hogar y Arquitectura* (1955-1977) son dos revistas relacionadas con el Régimen franquista en distintas etapas de la posguerra española. La primera estaba vinculada a la Dirección General de Regiones Devastadas (DGRD) y la segunda creada por iniciativa de la Obra Sindical del Hogar y Arquitectura (OSHA). Ambas compartían fines comunes, entre ellos relatar los proyectos y obras promovidos por los citados organismos sirviéndose de la arquitectura como instrumento de propaganda para mostrar los logros del Régimen. Dada la importancia de la información visual para la difusión y teniendo en cuenta el carácter que imprimen los editores en las revistas -Gonzalo de Cárdenas y Francisco de Asís Cabrero, respectivamente- en el artículo se estudian sus distintos estilos de comunicación, fundamentalmente a través de los contenidos gráficos. Se define un periodo de estudio entre 1940 y 1963, centrado en la primera etapa de *Hogar y Arquitectura* bajo la dirección de Cabrero (1956-63). Por otro lado, considerando diversas conexiones de Cárdenas y Cabrero con el italiano Gio Ponti, también se señalan posibles influencias gráficas que pudo tener sobre las revistas españolas la italiana *Domus*.

Palabras clave: revistas; arquitectura; posguerra española; editores; expresión gráfica; propaganda.

Abstract: *Reconstrucción* (Reconstruction) (1940-1956) and *Hogar y Arquitectura* (Home and Architecture) (1955-1977) are two magazines that collaborated with the Franco regime in different stages of the Spanish post-war period. The first was linked to the Directorate General of Devastated Regions (DGRD in Spanish) and the second was created by the initiative of the Trade Union of Home and Architecture (OSHA in Spanish). Both shared common goals, among them reporting the projects and works promoted by the aforementioned using architecture as a propaganda instrument, to show the achievements of the Regime. Given the importance of visual information for dissemination and taking into account the character printed by the editors in the magazines - Gonzalo de Cárdenas and Francisco de Asís Cabrero, respectively - the article studies its different communication styles, mainly through graphic content. A period of study is defined between 1940 and 1963, focusing on the first stage of *Hogar y Arquitectura* under the direction of Cabrero (1956-63). On the other hand, considering Cárdenas and Cabrero's various connections with the Italian Gio Ponti, possible graphic influences that the Italian *Domus* could have had on the Spanish magazines are also pointed out.

Keywords: magazines; architecture; Spanish post-war; editors; graphic expression; propaganda.

INTRODUCCIÓN

Los estudios científicos sobre las revistas de arquitectura han alcanzado cierto protagonismo en la investigación a lo largo de los últimos decenios, llegándose a publicar ediciones en volúmenes que las agrupan por años, como el caso de la norteamericana *Arts and Architecture* o la italiana *Domus*. Los resultados se recogen en revistas, congresos y tesis doctorales, entre otros, acreditando su importancia en distintas etapas de la historia de la arquitectura.¹

Entre las revistas de arquitectura que se editaban en la posguerra española dos de ellas fueron estratégicamente ideadas desde organismos de intervención estatal, creados ante la apremiante necesidad de reconstrucción del patrimonio y de alojamiento: *Reconstrucción* (1940-1956), adscrita a la Dirección General de Regiones Devastadas (DGRD) y *Hogar y Arquitectura* (1955-1977, vinculada a la Obra Sindical del Hogar y Arquitectura (OSHA). Ambas revistas se enmarcan en diferentes periodos del Régimen, pero sirven a los mismos objetivos de fondo: como canales e instrumentos de divulgación de la producción arquitectónica de este y para servirse de la arquitectura como objeto para la propaganda política.² Así, las publicaciones especializadas de carácter oficial fueron un vehículo más para alcanzar fines estratégicos del periodo franquista ante la necesidad de subordinar la ciencia y el arte a la autoridad del Estado, para la conservación del Régimen como garante de estabilidad en la construcción del orden, las clases sociales y el bien común, en línea con los fascismos europeos.³

En el artículo se estudian los estilos de comunicación de las revistas. Ante el amplio espectro que presenta este tipo de análisis, la investigación se centrará, principalmente, en la influencia de los editores, así como en los recursos expresivos empleados para la consecución de los fines. El intervalo de estudio se enmarca entre 1940 y 1963, considerando el periodo completo de la revista *Reconstrucción* y, únicamente, la primera etapa de *Hogar y Arquitectura* bajo la dirección de Cabrero (1956-63) puesto que, con la entrada

INTRODUCTION

Scientific studies on architecture magazines have gained notable recognition in research over the last decades, publishing editions in volumes that group them by year, as in the case of the American *Arts and Architecture* or the Italian *Domus*. The results are gathered in magazines, conferences and doctoral theses, among others, attesting to their importance in different stages of the history of architecture.¹

Among the architecture magazines that were published in the Spanish post-war period, two of them were strategically designed by state intervention organizations, created in response to the pressing need for heritage reconstruction and housing: *Reconstrucción* (1940-1956, assigned to the DGRD) and *Hogar y Arquitectura* (1955-1977, linked to OSHA). Both magazines focus on different periods of the Regime, but they serve the same fundamental purpose: as channels and instruments for the dissemination of this architectural production and to use architecture as an object for political propaganda.² As a result, specialized publications of an official nature were another medium to achieve strategic goals of the Franco period rather than the need to subordinate science and art to the authority of the State, for the preservation of the Regime as a guarantor of stability in the construction of order, social classes and the common good, in line with European fascisms.³

This paper focuses on the communication styles of the magazines. Given the broad spectrum presented by this type of analysis, the research will explore the influence of the editors, as well as on the expressive resources used to achieve the goals. The study interval is set between 1940 and 1963, considering the complete period of *Reconstrucción* magazine and, only, the first stage of *Hogar y Arquitectura* under the management of Cabrero (1956-63) since, with the appointment of Carlos

de Carlos Flores, la carga propagandista de la revista queda atenuada por la inclusión de numerosas obras ajenas a la OSHA y por su cambio de orientación.⁴

Asimismo, sabemos que en el contexto de autarquía y aislamiento internacional se mantuvieron vínculos con países políticamente afines a la dictadura franquista, como Italia⁵ que, probablemente, también se reflejarían en las revistas como canales de difusión de las políticas del Régimen. Por ello, atendiendo a la relación entre los editores de las revistas españolas –Cárdenas y Cabrero– con Gio Ponti (editor de la prestigiosa revista *Domus*), se indagarán posibles conexiones.

A nivel documental, se han analizado detalladamente ambas revistas realizándose el vaciado de los índices, contenidos, portadas y recursos gráficos.⁶ También se ha trabajado con fuentes secundarias (tesis, libros y artículos) con objeto de definir, entre otros, el marco editorial y el contexto sociopolítico en que se desarrollan ambas publicaciones. En el estudio se ha considerado oportuno emplear una metodología gráfica comparativa de portadas, planimetrías y fotografías de las tres revistas.

PLANTEAMIENTOS EDITORIALES Y CONTENIDOS

Compartiendo su coincidente enfoque promocional y temático, el contenido de las dos revistas tiene como temática común las actuaciones residenciales, pero con diferencias significativas derivadas de su producción en distintos momentos de la orientación política franquista. Mientras que *Reconstrucción* nace durante la autarquía, *Hogar y Arquitectura* se enmarca en el inicio de la apertura del Régimen al exterior y de recuperación de la modernidad arquitectónica. Con la intención de exponer las construcciones promovidas por los organismos correspondientes se emplearon diversos mecanismos editoriales. Su estudio nos permite percibir la evolución de un escenario que se quería mostrar como próspero y benévolo. Bajo este contexto, ambas revistas buscan mostrar las obras y,

Flores, the magazine's propaganda content is mitigated by the inclusion of numerous non-OSHA works and by its change of editorial direction.⁴

Additionally, we know that in the context of self-governing and international isolation, they maintained ties with countries politically close to the Franco dictatorship, such as Italy,⁵ which would probably also be reflected in the magazines as channels for disseminating the Regime's policies. Therefore, considering the relationship between the editors of the Spanish magazines -Cárdenas and Cabrero- with Gio Ponti (editor of the prestigious magazine *Domus*), possible connections will be explored.

At the documentary level, both magazines have been analysed in detail and the indexes, contents, covers and graphic resources have been extracted.⁶ It has also worked with secondary sources (theses, books and articles) in order to define, among others, the editorial framework and the socio-political context in which both publications are developed. In the study it has been considered appropriate to use a comparative graphic methodology of covers, plans and photographs of the three magazines.

APPROACH TO EDITORIAL AND CONTENTS

Sharing their coincidental promotional and thematic approach, the content of the two magazines has as a common theme residential actions, but with significant differences derived from their production at different moments of Franco's political orientation. While the first was born during the self-governance, the second is part of the beginning of the regime's opening to the outside world and the recovery of architectural modernity. With the intention of exposing the constructions promoted by the corresponding organizations, several editorial mechanisms were used. This study allows to perceive the evolution of a scenario that wanted to be shown as prosperous and benevolent. Under this context *Reconstrucción and Hogar y Arquitectura* seek

con ellas, actuar de canal de divulgación ideológico magnificando los logros de un país en vías de recuperación. Como crónica de esta realidad, se encargaron de difundir las actuaciones de reconstrucción del país tras la guerra y la creación de nuevas viviendas que colmaran las necesidades habitacionales de la población.

Adicionalmente, cabe mencionar que, a pesar del aislamiento internacional de España, entre las décadas cuarenta y cincuenta los arquitectos tenían a su alcance algunas revistas internacionales que les podían servir de referencia. *Domus*, revista italiana, se revela como la principal valedora de la arquitectura española en el exterior,⁷ pues las escasas menciones a nuestra arquitectura en las revistas internacionales⁸ (entre 1949-58) se encuentran en ella, en su mayoría.⁹ A partir de 1958, la difusión se amplía a otras publicaciones extranjeras coincidiendo con el reconocimiento del Régimen en el exterior. El italiano Ponti, "habitual en las revistas españolas,"¹⁰ afianza sus relaciones en España a raíz de la *V Asamblea Nacional de Arquitectos de 1949*¹¹ y la década posterior, como muestra su participación en el jurado del concurso para la sede del Colegio de Arquitectos de Barcelona (1956),¹² adquiriendo un papel relevante en la internacionalización de la modernidad española.¹³ De entre las numerosas relaciones de Gio Ponti con arquitectos españoles, se encontraban Coderch, así como Cárdenas y Cabrero, que expondremos a continuación. Este hecho invita a indagar en posibles influencias de la revista italiana.

Revista *Reconstrucción*

En la década de los cuarenta, *Reconstrucción* constituye un importante testimonio de la arquitectura española, siendo la primera revista editada por el Régimen con carácter propagandístico. Tiene como objetivo "*que se conozca, con precisión la realidad, la importancia de los daños sufridos, y pueda seguirse paso a paso la reconstrucción de los mismos.*"¹⁴ Representa la labor realizada por Regiones, un ciclo cerrado que responde al periodo y objetivos iniciales del Régimen franquista, donde prima poner en funcionamiento una política global para alcanzar autosuficiencia

to show the works and, with them, act as a channel of ideological dissemination, showcasing the achievements of a country on its way to recovery. As a chronicle of this reality, they were responsible for diffusing the reconstruction of the country after the war and the creation of new homes that would meet the population's housing needs.

Additionally, it should be mentioned that, despite Spain's international isolation, between the 1940s and 1950s architects had at their disposal some international magazines as reference guides. *Domus*, an Italian magazine, reveals itself as the main advocate of Spanish architecture abroad exterior,⁷ as the few mentions of our architecture in international magazines⁸ (between 1949-58) are mostly found here.⁹ From 1958, the diffusion was extended to other foreign publications coinciding with the recognition of the Regime abroad. The Italian Ponti, "a regular in Spanish magazines,"¹⁰ strengthened his relations in Spain following the V National Assembly of Architects in 1949¹¹ and the following decade, as shown by his participation in the jury of the competition for the seat of the School of Architecture in Barcelona (1956),¹² acquiring a relevant role in the internationalization of Spanish modernity.¹³ Gio Ponti, among his numerous relationships with Spanish architects, included Coderch, as well as Cárdenas and Cabrero, which will be outlined below. As a consequence, the possible influences of the Italian magazine will be analysed.

Reconstrucción Magazine

In the forties, *Reconstrucción* is an important testimony of Spanish architecture, being the first magazine edited by the Regime with a propagandistic character. It has as its objective "that the reality, the importance of the damages suffered be known precisely, and the reconstruction of the same can be followed step by step."¹⁴ It represents the work done by Regions, a closed cycle that responds to the initial period and objectives of the Franco regime, where it is first necessary to put into operation a global policy to achieve

económica, la construcción de la identidad nacional en la conciencia colectiva y la cultura popular,¹⁵ necesaria para estabilizarlo. Todo ello en un estado de fuerte crisis agraria, y de retroceso en las condiciones de vida del campesinado y el crecimiento demográfico tras la guerra. Se prioriza la intervención en el ámbito rural y agrario.

La influencia del fascismo italiano genera una política intervencionista en la que predominan valores apoyados en la Iglesia, el Ejército y la familia.¹⁶ Impera ahora un concepto totalitario de la propaganda y se entiende como necesaria la sumisión de toda expresión artística y arquitectónica.¹⁷ Así, a través de sus 133 números, recoge una amplia documentación gráfica que narra la labor realizada por el Régimen.

Dirigida por Gonzalo de Cárdenas, arquitecto de la generación del 25, *Reconstrucción* contaba con técnicos y responsables de la DGRD para la redacción de artículos.¹⁸ Formado en la Escuela de Arquitectura de Madrid, transfirió los objetivos de *Regiones Devastadas* a la revista, siendo el responsable del planteamiento teórico de la arquitectura producida por este organismo.¹⁹ Su propósito era fomentar una arquitectura tradicional en consonancia con sus ideales, reflejado en los artículos publicados bajo el título *Detalles Arquitectónicos*, que constituye una sección que se repite, con frecuencia en la revista desde el año 1942. Solían aparecer al final de cada número y en su contenido gráfico se recogen distintos tipos de detalles constructivos obtenidos de la arquitectura histórica y popular: rejería, forja, carpintería, etc.

Durante su etapa de director, mantuvo contactos con Ponti. Este, durante la V Asamblea Nacional de Arquitectos (1949), insistía en la necesidad de aferrarse a los valores de la tradición y la cultura,²⁰ en clara afinidad con los objetivos de la revista *Reconstrucción*. Conducido por Cárdenas, Ponti hizo contactos profesionales con funcionarios de Regiones Devastadas, entre ellos con Mauro Lleó,²¹

economic self-sufficiency, the construction of national identity in the collective consciousness and popular culture,¹⁵ to stabilize it. All this in a state of strong agrarian crisis, decline in the living conditions of the peasantry and demographic growth after the war. Priority is given to intervention in the rural and agricultural sector.

The influence of Italian fascism generates an interventionist policy predominating values supported in the church, the army and the family.¹⁶ A totalitarian concept of propaganda now prevails and the submission of all artistic and architectural expression is understood as necessary. ¹⁷Thus, through its 133 issues, it contains extensive graphic documentation that narrates the work carried out by the Regime.

Directed by Gonzalo de Cárdenas, architect of the generation of 25, *Reconstrucción* relied on technicians and managers of the DGRD to write articles.¹⁸ Trained at the School of Architecture in Madrid, he transferred the objectives of *Devastated Regions* to the magazine, being the person responsible for the theoretical approach to the architecture produced by this organization.¹⁹ Its purpose was to promote a traditional architecture in line with its ideals, reflected in the articles published under the title *Detalles Arquitectónicos*, which constitutes a section that is repeated, since 1942, with frequency in the magazine. They used to appear at the end of each issue and their graphic content includes different types of construction details obtained from historical and popular architecture (ironwork, forge, carpentry, etc.).

During his time as director, he kept in contact with Ponti. Cárdenas, during the V National Assembly of Architects (1949), insisted on the need to hold on to the values of tradition and culture,²⁰ in clear affinity with the objectives of *Reconstrucción* magazine. Led by Cárdenas, Ponti made professional contacts with officials from the *Devastated Regions*, among them, with

con quien visitó las oficinas comarcales de Levante, mostrando especial interés por la cerámica valenciana de Manises.²²

De la mano de Cárdenas, el carácter de esta revista desvela el buen funcionamiento de la DGRD como éxito del Régimen, no sólo en el modo de presentar los proyectos arquitectónicos, sino también con la inclusión de artículos que resaltaban el carácter “salvador” del nuevo Estado. Entre ellos, los dedicados a la exaltación de los recuerdos bélicos,²³ al esfuerzo en la creación de organismos o a la celeridad con que se producían las actuaciones de reconstrucción. Tenían cabida también artículos de adoctrinamiento desde los principios de los regímenes totalitarios, como los centrados en talleres de redención de penas e, incluso, en materiales escolares publicados por la DGRD (Figura 1).

La labor propagandística de la revista también refleja la política del Régimen respecto al exterior, presentando escaso contenido de arquitectura extranjera. Hasta 1942, únicamente se publica un artículo dedicado a la arquitectura alemana que alude a la exposición que el *III Reich* presentó ese año en Madrid.²⁴ Sin embargo, a partir de 1943, cuando el gobierno de Franco intenta desmarcarse de Alemania e Italia, se favorecerá la publicación de noticias referidas a países aliados, especialmente Estados Unidos, Francia y Holanda. Desaparece como publicación en 1956.

De manera didáctica, el contenido de la revista va exponiendo la actividad constructora a través de un recorrido por las poblaciones cuya recuperación se consideró emblemática para el Régimen. Muestra, primero, los planes de ordenación de los “pueblos adoptados.”²⁵ Bajo el título “Estudio de un pueblo adoptado” aparecen numerosos artículos que reflejan detalladamente proyectos urbanísticos como en Belchite, Brunete, Las Rozas (Figura 2), entre otros, que servían de modelos para los nuevos planes a desarrollar. Los proyectos expuestos abarcan ordenaciones urbanas, grupos de viviendas, equipamientos y espacios públicos. Con respecto al modelo residencial, se trataba de viviendas unifamiliares en municipios

Mauro Lleó²¹ with whom he visited the regional offices of Levante, showing special interest in the Valencian ceramics of Manises.²²

Under Cárdenas leadership, the character of this magazine reveals the thriving operation of the DGRD as a success of the Regime, not only in the way of presenting the architectural projects, but also, with the inclusion of articles that highlighted, the “saviour” character of the new State. Among them, those dedicated to the exaltation of war memories,²³ and to the effort in the creation of organisms or to the speed with which reconstruction actions were produced. They also had room for training articles from the beginnings of totalitarian regimes, such as those focused on redemption of sentences through workshops and even in school materials published by the DGRD (Figure 1).

The magazine’s propaganda work also reflects the Regime’s foreign policy, presenting very little content on foreign architecture. Until 1942, only one article was published dedicated to German architecture that alludes to the exhibition that the Third Reich presented that year in Madrid.²⁴ However, from 1943, when Franco’s regime tries to distance itself from Germany and Italy, the publication of news referring to allied countries, especially the United States, France and Holland, will be favoured. It disappears as a publication in 1956.

Informatively, the content of the magazine exposes the construction activity through a tour of the towns whose recovery was considered emblematic for the Regime. It shows, first, the management plans of the “adopted towns.”²⁵ Under the title “The study of an adopted town (...).”, numerous articles appear that detail urban projects such as Belchite, Brunete, Las Rozas (Figure 2), among others, which served as models for the new plans to develop. The exhibited projects encompass urban planning, housing groups, equipment and public spaces. Related to the residential model, these were single-family homes in small towns, intended mainly

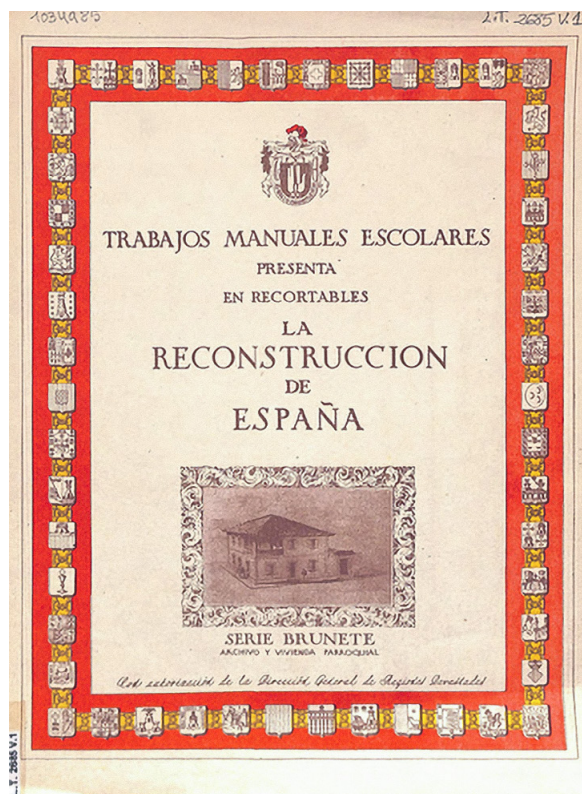


Figura 1. Izquierda, imagen dedicada a la "Redención de penas por el trabajo" y fotografía del Taller Penitenciario de Alcalá de Henares (1940); derecha, "Portada de Trabajos Manuales Escolares" dedicado a la reconstrucción de España.

Figure 1. Left image dedicated to the "Redención de penas por el trabajo" (Redemption of sentences through work) and photograph of the Taller Penitenciario de Alcalá de Henares (Penitentiary Workshop of Alcalá de Henares) (1940); right, "Portada de Trabajos Manuales Escolares" (Cover of School Craft Projects) dedicated to the reconstruction of Spain.

de pequeño tamaño, destinadas principalmente a labradores y jornaleros, con una imagen tradicional apropiada a las costumbres históricas.²⁶ Esta tipología de viviendas también respondía a la importancia moral del diseño identitario franquista y a su concepción de las diferencias de clase social como un hecho natural, que posibilita la hermandad cristiana entre ellas.²⁷

Apoyando el discurso tradicionalista, en la publicación se constata la preocupación por el empleo de materiales endógenos y sistemas constructivos autóctonos, más empleados en el ámbito rural, específicos para

for farmers and day labourers, with a traditional image appropriate to historical customs.²⁶ This housing typology also responded to the moral importance of Franco's design of an identity and to his conception of social class differences as a natural fact, which enables Christian brotherhood among them.²⁷

Supporting the traditionalist discourse, the publication notes the concern for the use of endogenous materials and native construction systems, more common in the rural area, specific to the



Figura 2. Perspectivas aéreas. Izquierda, ordenación del municipio Brunete; derecha, municipio de Las Rozas. Ambos en la provincia de Madrid.

los distintos territorios y tipologías de viviendas. Así, muros de carga en fachadas, doble crujía y cubiertas inclinadas, justificados desde las memorias técnicas de los proyectos de Regiones Devastadas por su ahorro en hierro y hormigón, definen el modelo tipológico y constructivo, que se expone en los proyectos de la revista *Reconstrucción*.

Revista *Hogar y Arquitectura*

Hogar y Arquitectura surge con objeto de recoger y divulgar, primordialmente, la producción arquitectónica de la OSHA (1939-1977),²⁸ actuando como promotor

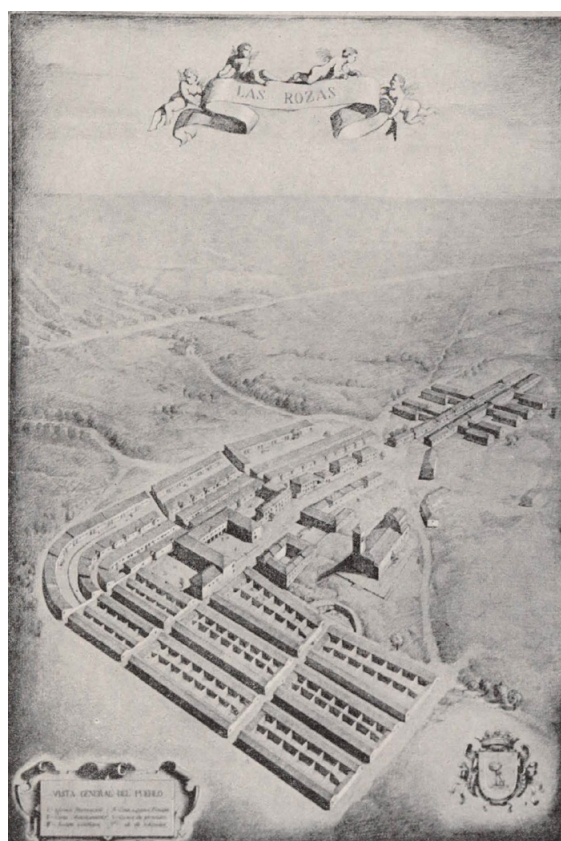


Figure 2. Aerial views. Left image, municipal planning of Brunete; right image, Las Rozas municipality - both in the province of Madrid.

different territories and types of housing. Thus, load-bearing walls in facades, double-glazing and inclined roofs, justified from the technical reports of the projects of Developed Regions by their savings in iron and concrete, define the typological and constructive model, which is presented in the projects of the *Reconstrucción* magazine.

Hogar y Arquitectura Magazine

Hogar y Arquitectura was created with the objective of collecting and disseminating, primarily, the architectural production of OSHA (1939-1977),²⁸ acting as

en la construcción de viviendas de promoción pública para las clases trabajadoras y desempeñando una labor propagandística. El primer número (1955) se edita cuando este organismo tiene ya ejecutados dos planes de construcción de viviendas²⁹ y cuando se decide acometer el Plan Sindical de la Vivienda,³⁰ inaugurándose con obras de este plan.³¹ Se lanza en un contexto de fin de la crisis agraria, con un Plan de Estabilización y Liberalización Económica (1959), una nueva élite tecnocrática imperante —principios de racionalidad, eficacia y corporativismo—³² y la apertura de España al exterior (OMS, 1955; UNESCO, 1953 y ONU, 1955).

Cabrero es el editor en el periodo inicial coincidiendo con la finalización de la revista *Reconstrucción*. Titulado en la Escuela de Madrid (1942), es introducido en los ideales de la vanguardia pictórica española y europea a través de padre.³³ Perfeccionó sus estudios plásticos en Italia (1942) donde conoce la obra de pintores italianos metafísicos como Giorgio de Chirico y Carlo Carrá así como a Ponti, responsable de la Oficina Técnica de Roma.³⁴ Su bagaje cultural y plástico quedará reflejado en la vertiente visual que adquiere la publicación, así como en las referencias a la arquitectura extranjera, sobre todo a la italiana,³⁵ un aspecto diferencial respecto de la revista *Reconstrucción*. Se trata de la única publicación española de esta época que incluye un apartado de interiores domésticos mayoritariamente dedicados al mobiliario nacional.³⁶ Su mirada al hogar y su dimensión visual nos remite a la revista *Domus*, pues incluye este tipo de apartado.

Las obras realizadas por la OSHA publicadas en *Hogar y Arquitectura* respondían a la necesidad de facilitar alojamiento de forma masiva en las periferias de las ciudades españolas. Bajo la nomenclatura de "Grupos" encontramos numerosos macroproyectos que podían superar las 500 viviendas, como el de Usera con 584 viviendas publicado en el no. 28 (1960); o el Grupo Francisco Franco, de 596 viviendas publicado en el no. (1955) o el de 110 viviendas de renta limitada en la avenida de América. Se trataba de grandes proyectos con tipologías de edificación abierta con bloques lineales, en muchos casos, combinadas con torres y zonas

a promoter in the construction of public housing for the working classes and carrying out propaganda work.. The first issue (1955) is published when OSHA has already executed two housing construction plans,²⁹ and when it is decided to undertake the Union Housing Plan,³⁰ opening with works from this plan..³¹ It is launched in a context of the end of the agrarian crisis, with an Economic Stabilization and Liberalization Plan (1959), a new ruling technocratic elite —principles of rationality, efficiency and corporativism—³² and the opening of Spain to the exterior (WHO, 1955; UNESCO, 1953 and UN, 1955).

Cabrero is the editor in the initial period coinciding with the completion of the *Reconstrucción* magazine. Graduated from the School of Madrid (1942), he was introduced to the ideals of the Spanish and European pictorial vanguard through his father.³³ He perfected his plastic studies in Italy (1942) where he met the work of metaphysical Italian painters such as Giorgio de Chirico and Carlo Carrá as well as Ponti, head of the Technical Office in Rome.³⁴ His cultural and plastic background will be reflected in the visual aspect that the publication acquires, as well as in the references to foreign architecture, especially Italian,³⁵ a different aspect compared to the *Reconstrucción* magazine. It is the only Spanish publication of this era that includes a section on domestic interiors mostly dedicated to national furniture.³⁶ Its look at the home and its visual dimension is similar to that of *Domus* magazine, since it includes this type of section.

The works carried out by OSHA and published in *Hogar y Arquitectura* responded to the need of massive accommodation on the outskirts of Spanish cities. Under the nomenclature of "Groups" we find numerous macro projects that could exceed 500 homes, such as Usera with 584 homes published in no. 28 (1960); or the Francisco Franco Group, with 596 homes published in no. 1 (1955) or the one with 110 limited-rent houses on Avenida de América. These were large projects with open building typologies with linear blocks, in many cases, combined with towers

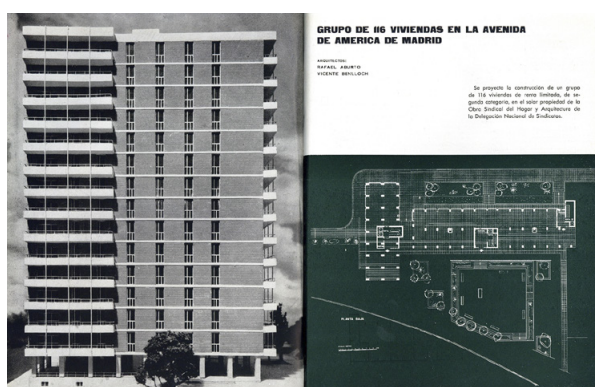


Figura 3. Revista *Hogar y Arquitectura*. Izquierda y centro izquierda, Grupo de 116 viviendas en avenida de América de Madrid (1959); centro derecha y derecha, Poblado de la Guineueta de Barcelona (1961).

ajardinadas comunes (Figura 3), como en el Poblado de la Guineueta de Barcelona, del arquitecto Julio Chinchilla, o en el Poblado de La Elipa de 700 viviendas en Madrid publicado en el n.º. 13 (1957).

El interés de la OSHA iba más allá de nuestras fronteras, deseando mostrar al extranjero las obras realizadas y publicadas en la revista. Con esta finalidad participó activamente en congresos internacionales sobre vivienda cuyas conclusiones eran recogidas en artículos. Entre ellos, destaca la intervención en la Interbau de Berlín (1957), publicada en varios artículos monográficos, reforzando desde un principio la voluntad de apertura al exterior.

CONTENIDOS GRÁFICOS. PORTADAS, PLANIMETRÍAS Y FOTOGRAFÍAS

A lo largo del siglo XX las publicaciones de arquitectura tomaron una deriva iconográfica abriendo nuevas oportunidades que pudieron ser aprovechadas por el afán propagandístico de las revistas objeto del análisis.³⁷ Portadas, planimetrías y fotografías son los espacios y recursos más relevantes para transmitir y dar visibilidad a la arquitectura que se quería promocionar a la vez que exponía

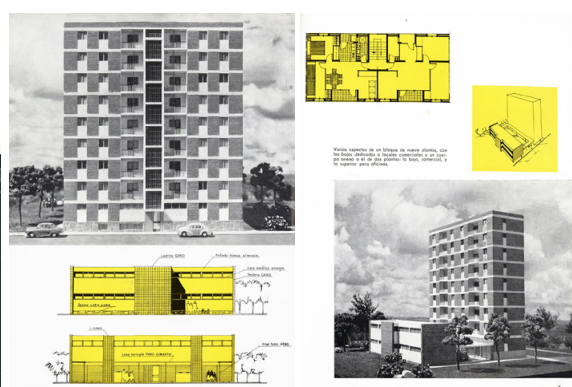


Figure 3. *Hogar y Arquitectura* Magazine. Left and central left image, Group of 116 dwellings on Avenida América de Madrid (1959); central right and right image of the Guineueta settlement of Barcelona (1961).

and common garden areas (Figure 3), such as the Guineueta settlement in Barcelona, by the architect Julio Chinchilla, or in La Elipa settlement of 700 homes in Madrid published in n.º. 13 (1957).

OSHA's interest went beyond our borders, wanting to demonstrate to the exterior the works carried out and published in the magazine. With this purpose, this organization actively participated in international congresses on housing whose conclusions were gathered in articles. Among them, the intervention in the Berlin Interbau (1957), published in several monographic articles, reinforces from the beginning the will to open up to the outside world.

GRAPHIC CONTENT: FRONT COVERS, PLANIMETRY AND PHOTOGRAPHS

Throughout the 20th century, architecture publications took on an iconographic direction, opening up new opportunities that could be taken advantage of by the propaganda drive of the object-of-analysis magazines.³⁷ Covers, planimetries and photographs are the most relevant spaces and resources to transmit and give visibility to the architecture that was to be promoted, while exposing the sensibility

la sensibilidad de su editor, en consonancia con el periodo cronológico en que publican. En general, la documentación gráfica presentaba un claro predominio sobre el contenido teórico, que resultaba escueto y descriptivo.³⁸

El interés por analizar el espacio gráfico reside en la relevancia que adquiere para promocionar la imagen de una arquitectura que reflejaba los valores del Régimen. Tanto el contenido como la expresión gráfica en *Reconstrucción y Hogar y Arquitectura* revelan una arquitectura de diferente carácter en conjunción con las distintas etapas del gobierno franquista. Por ello, los intereses de Cárdenas se enfocan en sus estudios sobre vivienda rural, mientras que los trabajos de Cabrero muestran el cambio ideológico introducido con la Casa Sindical "una de las primeras obras de la modernidad española después de la Guerra Civil."³⁹

PORTADAS

Las portadas permiten acercarnos a la historia como un fenómeno dinámico y explorar críticamente la óptica desde la cual se han revisado,⁴⁰ revelando cómo estas imágenes se utilizaban para transmitir mensajes ideológicos y reflejar los cambios culturales de la época. Desde esta perspectiva, realizando un paralelismo con *Domus*, en las revistas objeto de este estudio podemos detectar ciertas influencias. En los primeros números de *Domus*, sus portadas presentaban un modelo más tradicional, similar al que se aprecia en las de *Reconstrucción*. En esta, el formato es más conservador y permanecerá casi invariable durante todo el periodo de edición de la revista (Figura 4). Se caracterizó por una composición más simbólica, basada en un enmarcado de seleccionadas imágenes de arquitecturas representativas (iglesias, viviendas, plazas mayores, etc.), empleando una clásica tipografía de mayúsculas.

En *Hogar y Arquitectura* la impronta de Cabrero se intuye en el mayor impacto visual de las portadas. Sus composiciones se aproximan al imaginario artístico y moderno de *Domus*, reduciendo su carácter

of its publisher, in line with the chronological period in which they publish. In general, the graphic documentation had a clear predominance over the theoretical content, which was brief and descriptive.³⁸

The interest in analysing the graphic space resides in the relevance it acquires to promote the image of an architecture that reflected the values of the Regime. Both the content and the graphic expression in *Reconstrucción and Hogar y Arquitectura* reveal an architecture of a different character in conjunction with the different stages of the Francoist government. For this reason, Cárdenas' interests are focused on his studies on rural housing, while Cabrero's works show the ideological change introduced with the Union House "one of the first works of Spanish modernity after the Civil War."³⁹

FRONT COVERS

The covers allow us to approach history as a dynamic phenomenon and critically explore the perspective from which they have been reviewed,⁴⁰ revealing how these images were used to transmit ideological messages and reflect the cultural changes of the time. From this perspective, making a parallelism with *Domus*, in the magazines object of this study we can detect certain influences. In the first issues of *Domus*, their covers presented a more traditional model, similar to that seen in those of *Reconstrucción*. In this, the format is more conservative and will remain almost unchanged throughout the magazine's publishing period (Figure 4). It was characterized by a more symbolic composition, based on a framing of selected images of representative architecture (churches, homes, main squares, etc.), using a classic uppercase typography.

In *Hogar y Arquitectura* Cabrero's mark can be appreciated in the greater visual impact of the covers. His compositions approach the artistic and modern imagination of *Domus*, reducing their

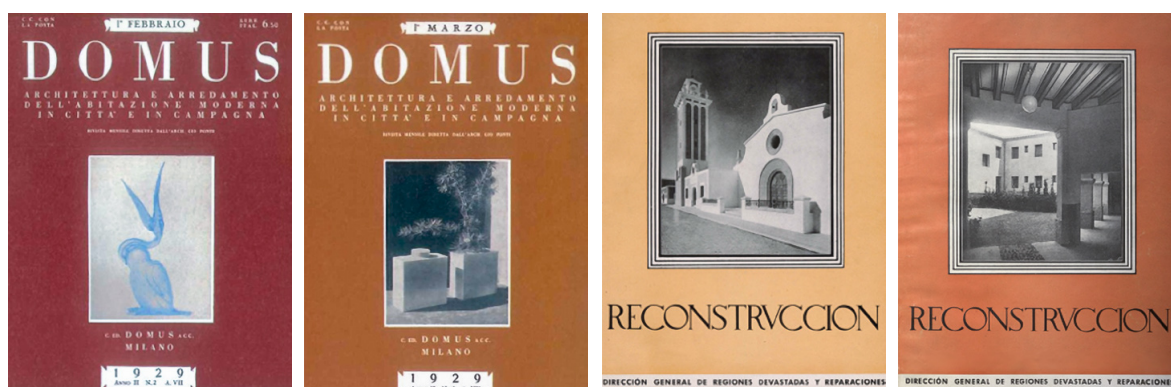


Figura 4. Portadas de *Domus*, izquierda, no. 2 (1929); centro izquierda, no. 3 (1929); y portadas de *Reconstrucción*, centro derecha, no. 65 (agosto-septiembre 1946); derecha, no. 69 (enero 1947).

Figure 4. Front covers of *Domus*, left, no. 2; central left image, no. 3 (1929); and front covers of *Reconstrucción*, central left image, no. 65, (August-September 1946); right image, no. 69, (January 1947).

propagandístico en pro del artístico. La primera portada de *Hogar y Arquitectura* está protagonizada por el emblemático Grupo Francisco Franco. A pesar de que la ordenación ya estaba construida, Cabrero prefiere emplear una fotografía de la maqueta que ocupa todo el formato de la portada (Figura 5). Con esta estrategia, el conjunto queda reducido a volúmenes de sencilla geometría primando criterios estéticos. Este carácter plástico también se refleja en varias portadas, como en el no. 7 (1956) de *Hogar y Arquitectura*. Su composición se identifica con el ejemplo 299 de *Domus* (1954) pero reemplazando piezas del hogar por elementos arquitectónicos. Se puede apreciar que, en ocasiones y acorde con los contenidos de la revista, se cede el protagonismo de las portadas a piezas de mobiliario, como sucede en el fascículo 9 (1957) de *Hogar y Arquitectura* exponiendo los diseños de inspiración nórdica realizados por el arquitecto José Piqué para sillas tipo "INV" ("silla mariposa", "sillón confortable" y "sillón cangrejo")⁴¹ con referencias a la portada del número 324 (1956) de *Domus* (Figura 5).⁴²

En las portadas de los números 285 (1953) de *Domus* y 13 (1957) de *Hogar y Arquitectura* se emplean guiños al séptimo arte, según términos adoptados por los autores italianos "se muestra un instante del travelling"⁴³ correspondiente a un fragmento de la

propagandistic character in favour of the artistic. The first cover of *Hogar y Arquitectura* features the iconic Grupo Francisco Franco. Although the layout was already built, Cabrero prefers to use a photograph of the model that occupies the entire format of the cover (Figure 5). With this strategy, the set is reduced to volumes of simple geometry, emphasizing aesthetic criteria. This plastic character is also reflected in several covers, such as no. 7 (1956) of *Hogar y Arquitectura*. Its composition is identified with copy 299 of *Domus* (1954) but replacing household pieces with architectural elements. It can be seen that, on occasions and in line with the contents of the magazine, the prominence of the covers is ceded to pieces of furniture, as happened in issue 9 (1957) of *Hogar y Arquitectura* exposing the designs of Nordic inspiration realized by the architect José Piqué for "INV" type chairs ("butterfly chair", "comfortable chair" and "crab chair")⁴¹ with references to the cover of issue 324 (1956) of *Domus* (Figure 5).⁴²

On the covers of issues 285 (1953) of *Domus* and 13 (1957) of *Hogar y Arquitectura*, there is a hint of the cinema according to terms adopted by Italian authors "a moment of travel is shown"⁴³ corresponding to a fragment of the façade of the Torre

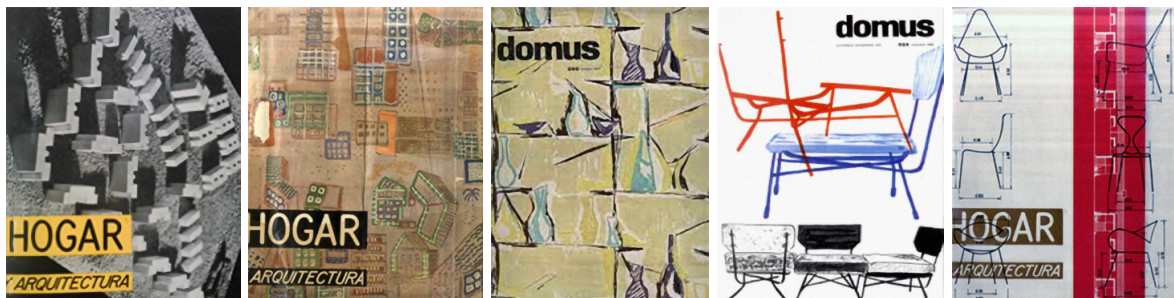


Figura 5. Portadas de *Hogar y Arquitectura*, izquierda, no. 1 (1956); centro izquierda, no. 7 (1956). Portadas *Domus*, centro, no. 299 (1954); centro derecha, no. 324 (1956). Portada *Hogar y Arquitectura*, derecha, no. 9 (1957).

Figure 5. Front covers of *Hogar y Arquitectura*, left image, no. 1 (1956); central left image, no. 7 (1956). Front cover of *Domus*, centre, no. 299 (1954); central right image, no. 324 (1956). Front cover of *Hogar y Arquitectura*, right image, no. 9 (1957).



Figura 6. Izquierda, Portada revista *Domus*, no. 285 (1953). Derecha, Portada revista *Hogar y Arquitectura*, no. 13 (1957).

Figure 6. Left image, Front cover of *Domus*, no. 285 (1953). Right image, Front cover of *Hogar y Arquitectura*, no. 13 (1957).

fachada de la torre della Permanente, en Milán, y análogamente, en un bloque de viviendas del barrio "La Elipa", en Madrid. No obstante, hay que señalar que no son reproducciones sino interpretaciones o inspiraciones, empleando recursos gráficos de distinto carácter. En el citado número de *Domus* se emplea una fotografía y en *Hogar y Arquitectura* una fotografía coloreada (Figura 6).

della Permanente, in Milan, and similarly, in a block of flats in the La Elipa settlement, in Madrid. However, it must be noted that they are not reproductions but interpretations or inspirations, using graphic resources of a different character. In this particular issue mentioned here *Domus* a photograph is used and in *Hogar y Arquitectura* a coloured photograph (Figure 6).

PLANIMETRÍAS

La documentación planimétrica se expone de un modo muy distinto en ambas revistas. En *Reconstrucción* son habituales las plantas de los

PLANIMETRIES

The planimetric documentation is presented in a very different way in both magazines. In *Reconstrucción*, the plans of the Adopted Towns

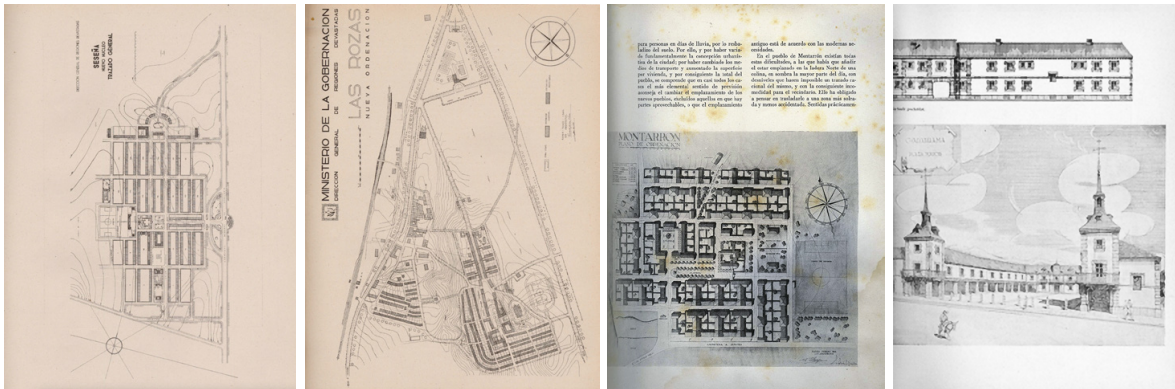


Figura 7. Revista *Reconstrucción*. Izquierda, Plano de Ordenación de Seseña (1941); centro izquierda, Plano de Ordenación de Las Rozas (1941); centro derecha, Plano de ordenación de Montarrón (1941); derecha, Perspectiva plaza mayor de Guadarrama (1942).

Figure 7. *Reconstrucción* Magazine. Left image, Zoning plan of Seseña (1941); central left image, Zoning plan for Las Rozas (1941); central right image, Zoning plan for Montarrón (1941); right image, Perspective of the main square of Guadarrama (1942).

Planes de Ordenación de los pueblos adoptados y, en determinados casos, también se utilizan perspectivas generales o parciales acompañando a la representación visual (Figura 7).

Con una presentación técnica, moderna, de carácter más plástico, combinando diferentes escalas proyectuales e introduciendo en muchos casos el color, se expone la documentación planimétrica en la revista *Hogar y Arquitectura*. Los proyectos de los conjuntos residenciales se describían con plantas de ordenación, con tipologías e incorporando, normalmente, fotografías de la obra construida (Figura 8).

No siendo lo habitual, en los documentos gráficos de la Interbau podemos encontrar conexión gráfica con *Domus*, con la superposición de planos, como si se tratara de veladuras sobre una página compuesta con fotos en blanco y negro, como se puede apreciar en algunos ejemplos de los interiores de ambas revistas (Figura 9).

are usual and, in certain cases, general or partial perspectives are also used to accompany the visual representation (Figure 7).

With a technical, modern, more plastic presentation, combining different project scales, and introducing colour in many cases, the planimetric documentation is exhibited in the *Hogar y Arquitectura* magazine. The projects of the residential complexes were described with layout plans, with typologies and normally incorporating photographs of the constructed work (Figure 8).

Although not the normal practise, in the graphic documents of the Interbau (International Building Exhibition) we can find a graphic connection with *Domus*, with the overlaying of plans, as if it were veils on a page composed of black and white photos, as can be seen in some examples of the interiors of both magazines (Figure 9).



Figura 8. Revista *Hogar y Arquitectura*. Izquierda, Poblado de la Guineueta de Barcelona, en *H y A*, no. 36 (1961); centro izquierda; centro derecha y derecha, Barrio de La Elipa, en *H y A*, no. 13 (1957).

Figure 8. *Hogar y Arquitectura* Magazine. Left, Guineueta settlement of Barcelona, in *H y A*, no. 36 (1961); central left; central right and right, La Elipa, neighbourhood in *H y A*, no. 13 (1957).

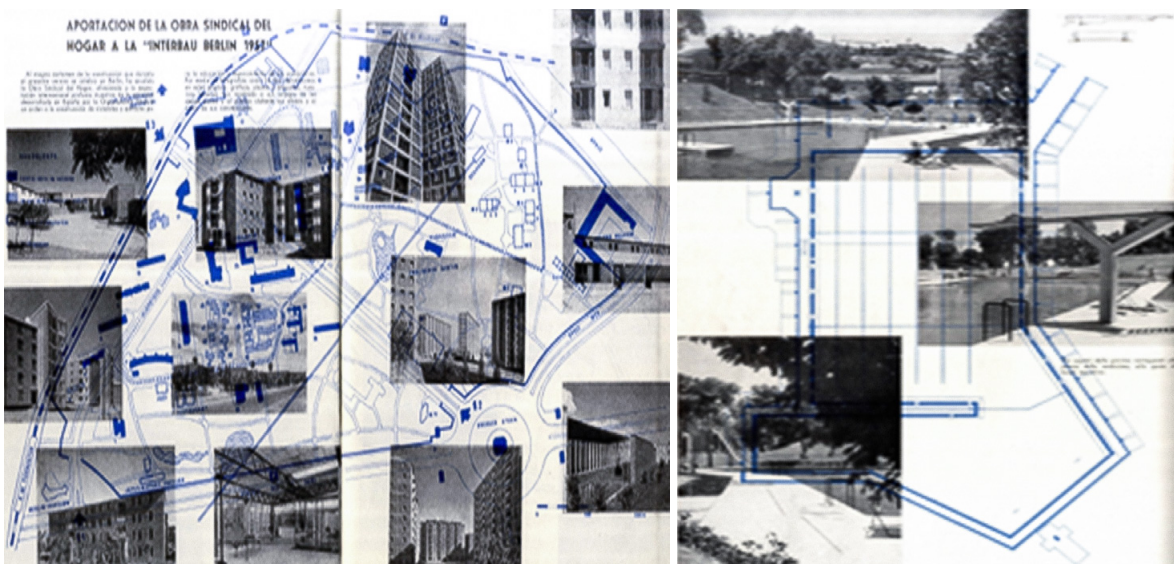


Figura 9. Izquierda y centro, Centro di Atraccione Turístico-Sportivo (1951), Victoriano Viganó y Francesco Clerici; derecha, la Aportación de la arquitectura de la OSHA a la Interbau de Berlín (1957).

Figure 9. Left and central, *Centro di Atraccione Turístico-Sportivo* (Tourist and Sports Centre Attraction) (1951), Victoriano Viganó and Francesco Clerici; right, the contribution of OSHA architecture to the Interbau of Berlin (1957).

FOTOGRAFÍA

Apoyándose en la ventaja que supone la incorporación de imágenes para la divulgación, las revistas *Reconstrucción* y *Hogar y Arquitectura* utilizaron la fotografía. En ellas, la arquitectura aparece reflejada mayoritariamente en blanco y negro, con distintas miradas que, si bien atienden al objetivo de dar a conocer las bondades del Régimen, su enfoque varía prevaleciendo el interés de cada una de ellas. En *Reconstrucción*, a través de las fotografías se enseñaba, fundamentalmente, el paso desde la destrucción a la obra construida, mostrando la labor paternalista del gobierno. Entre los proyectos de reconstrucción, Belchite destaca como ejemplo emblemático, incluyendo, entre otros, una serie de 60 fotogramas procedentes del documental sobre su reconstrucción.⁴⁴ A partir de los primeros planes urbanísticos ejecutados, las fotografías se centran fundamentalmente en actos de inauguraciones, en las exposiciones itinerantes y en reportajes de obras recién finalizadas en diferentes ámbitos geográficos (Figura 10). Entre los artículos con mayor número de fotografías se encuentran los que ilustraban el recopilatorio de proyectos ejecutados por años, como resumen de las obras realizadas.⁴⁵

En *Hogar y Arquitectura* las fotografías adquieren mayor presencia, siendo el recurso gráfico más utilizado para ilustrar los proyectos. Esto se acompaña del protagonismo que durante esta etapa adquieren los profesionales de la fotografía arquitectónica, colaborando numerosamente desde su inicio, aunque la autoría no queda especificada en las imágenes de la publicación, a excepción de una reseña genérica en las páginas del sumario. En los primeros números son habituales las aportaciones de Ferriz y Maguemón. A partir del número 40 (1962) se suman Pando, Catalá Roca y Mielgo junto a los arquitectos López Candeira y Fernando Higuera. Estas incorporaciones son atribuibles a Flores pues, en aquellos momentos, ya era colaborador de la revista y tanto Catalá Roca como Pando habían sido dos de los fotógrafos que

PHOTOGRAPHY

Relying on the advantage of incorporating images for dissemination, *Reconstrucción* and *Hogar y Arquitectura* magazines will use photography. In them, the architecture appears re-framed mostly in black and white, with different views that, although they serve to make the goodness of the Regime known, their focus varies, prevailing the interest of each one of them. In *Reconstrucción*, through the photographs, the passage from destruction to the built work was taught, showing the paternalistic work of the government. Among the reconstruction projects, Belchite stands out as an emblematic example, including, among others, a series of 60 still images from the documentary about its reconstruction.⁴⁴ From the first executed urban plans, the photographs focus mainly on inaugurations, traveling exhibitions and reports on recently completed works in different geographical areas (Figure 10). Among the articles with the largest number of photographs are those that illustrated the compilation of projects carried out over the years, as an overview of the works carried out.⁴⁵

In *Hogar y Arquitectura* photographs acquire greater presence, being the graphic resource most commonly used to illustrate the projects. This is accompanied by the importance that architectural photography professionals received during this stage, collaborating endlessly since its inception, although the authorship is not specified in the images of the publication, with the exception of a generic review in the summary pages. In the first issues, the contributions of Ferriz and Maguemón are common. Starting with number 40 (1962), Pando, Catalá Roca and Mielgo joined together with the architects López Candeira and Fernando Higuera. These incorporations are attributable to Flores because, at that time, he was already a collaborator of the magazine and both Catalá Roca and Pando had been two of the photographers who contributed the most works to its well-known

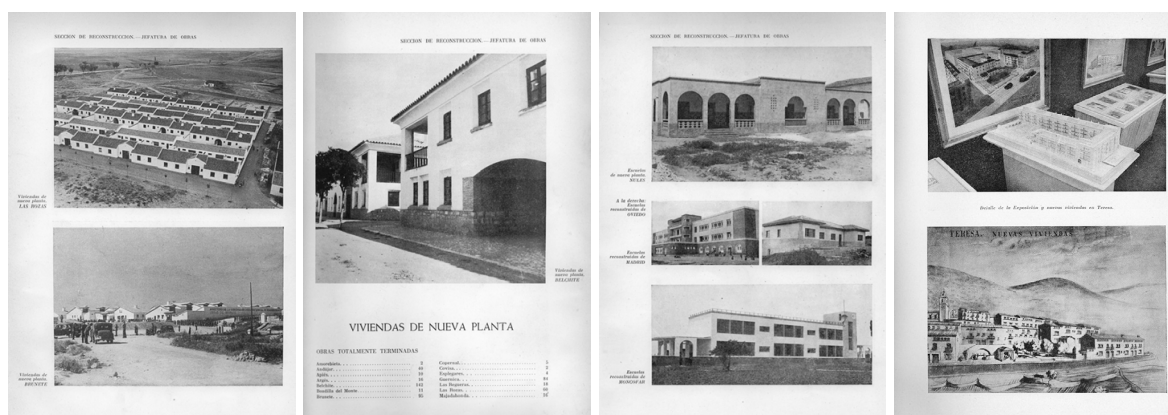


Figura 10. Revista *Reconstrucción*. Izquierda, fotografías de las obras desarrolladas en Las Rozas y en Belchite (1942); centro izquierda, Viviendas en Belchite (1942); centro derecha, obras desarrolladas en Nules, Oviedo, Madrid y Moncófar (1942); derecha, Exposición de Regiones Devastadas en la XX Feria Muestrario Internacional de Valencia (1942).

Figure 10. *Reconstrucción* Magazine. Left, photograph of the works developed in Las Rozas and in Belchite (1942); central left, dwellings in Belchite (1942); central right, works developed in Nules, Oviedo, Madrid y Moncófar (1942); right, Exhibition of the Devastated Regions 20th International Trade Fair in Valencia (1942).

mayor número de obras aportaron a su conocida publicación *Arquitectura Española Contemporánea* 1880-1950 (1961).

publication Arquitectura Española Contemporánea (Contemporary Spanish Architecture) 1880-1950 (1961).

En esta revista destacan reproducciones de dos tipos: panorámicas –donde se aprecia la gran extensión y la totalidad de las intervenciones– y las realizadas con gran angular que magnifican la escala. Las primeras son fotografías aéreas y según consta en las páginas del sumario provienen de FYPA (Fotografía y Propaganda Aérea) y de *Paisajes Españoles*, ambas caracterizadas por emplear perspectivas oblicuas (Figura 11). En cuanto a las segundas, se trata de imágenes de las obras de la OSHA realizadas por profesionales e identificadas por el amplio ángulo de visión empleado y por la escasa presencia de figuras humanas.

In this magazine, reproductions of two types stand out: panoramas - where the great extent and totality of the interventions can be appreciated - and those made with a wide angle that magnify the scale. The first are aerial photographs, and as stated in the summary pages, they come from FYPA (Fotografía y Propaganda Aérea/Photography and Aerial Propaganda) and *Paisajes Españoles* (Spanish Landscapes), both characterized by using oblique perspectives (Figure 11). As for the second, they are images of OSHA works carried out by professionals and identified by the wide angle of vision used and by the lack of human presence.

En contraste, se encuentran aquellas que incluyen multitudes empleadas para divulgar los actos propagandísticos que aparecen, con relativa asiduidad, en la primera etapa de la revista (Figura 12). Tanto en *Reconstrucción* como en *Hogar y Arquitectura*, la

In contrast, there are those that include crowds used to spread the propaganda acts that appear, with relative regularity, in the first stage of the magazine (Figure 12). Both in *Reconstrucción* and in *Hogar y Arquitectura*, photography was used to

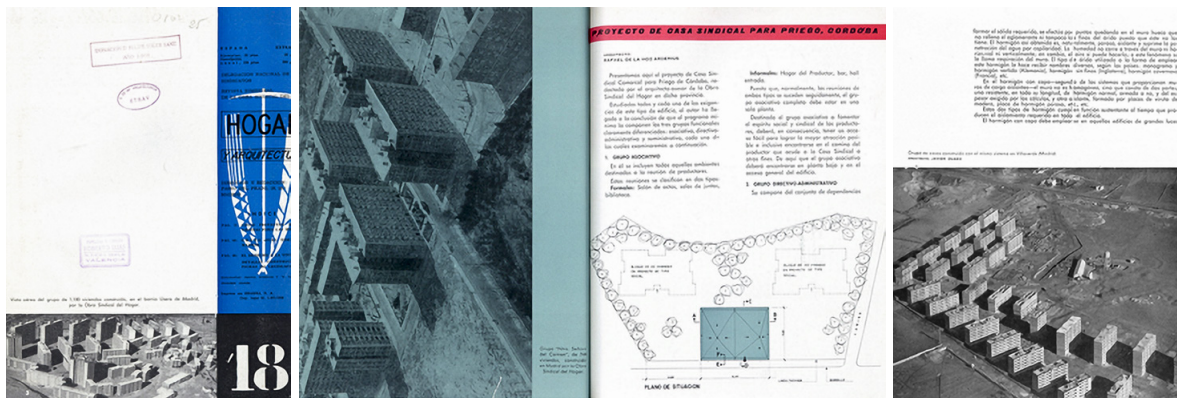


Figura 11. Revista *H y A*. Izquierda, 1180 viviendas en el barrio de Usera de Madrid (1960); centro izquierda y centro derecha, Grupo “Nuestra Señora del Carmen,” 744 viviendas en Madrid (1959); derecha, Grupo de viviendas en Villaverde, Madrid (1956).

Figure 11. *H y A* Magazine. Left, 1,180 dwellings in the Usera Neighbourhood of Madrid (1960); central left and central right. Group “Nuestra Señora del Carmen” (Our Lady of Mount Carmel), 744 dwellings in Madrid (1959); right, set of dwellings in Villaverde, Madrid (1956).

fotografía servía para ilustrar dichos actos promocionales donde se introducía la figura humana agrupada para que la percepción fuera de intenso seguimiento.

illustrate these promotional acts where the human figure was introduced grouped so that the perception was of intense follow-up.

A pesar de compartir el objetivo propagandístico mostrando actuaciones de planificación oficial, el análisis de la documentación gráfica a partir de la metodología comparativa refleja notables diferencias comunicativas entre ambas revistas. El carácter austero de portadas con imágenes emblemáticas del Régimen de la revista *Reconstrucción*, contrasta con la introducción de la abstracción en portadas de carácter más plástico en *Hogar y Arquitectura*. El aumento en el empleo de la fotografía se deja ver de un modo claro en *Hogar y Arquitectura*, así como la introducción del color en las páginas interiores -en contraste con el blanco y negro de *Reconstrucción*-. También cabe destacar la incorporación de nuevos recursos gráficos en planimetrías, así como el diferente modo de presentar los detalles constructivos. Con todo ello se evidencia que la impronta de sus editores se refleja en las distintas orientaciones ya mencionadas, que caracterizan el específico lenguaje de cada revista. Así también, y

Despite sharing the propaganda objective showing official planning actions, there are clear differences in communication between the two magazines in reference to the analysis of the graphic documentation based on a comparative methodology. The austere character of covers with emblematic images of the Regime of *Reconstrucción*, magazine contrasts with the introduction of abstraction in covers of a more plastic character in *Hogar y Arquitectura*. The increase in the use of photography can be clearly seen in *Hogar y Arquitectura*, as well as the introduction of colour in the interior pages - in contrast to the black and white of *Reconstrucción*. It is also worth noting the incorporation of new graphic resources in planimetry, as well as the different way of presenting constructive details. Nevertheless, it is evident that the mark of its editors is reflected in the different orientations already mentioned, which characterize the specific language of each magazine. Also, and



Figura 12. Izquierda, Inauguración de la Exposición de Regiones Devastadas en la Feria Muestrario de Bilbao, (1942); derecha, IV Asamblea Nacional de la Vivienda y de inauguraciones de edificios de la OSHA en *H y A*, no. 3 (1956).

considerando la relación personal de ambos editores con Ponti, se pueden apreciar conexiones gráficas principalmente en el diseño de sus portadas.

CONCLUSIONES

Reconstrucción y Hogar y Arquitectura constituyen sistemas de divulgación que complementan el aparato estético, ideológico y propagandístico del Régimen. Ambas revistas emplearon la imagen de la arquitectura como herramienta de propaganda para promover la actividad edilicia nacional. Sin embargo, sus estrategias comunicativas y objetivos presentaron diferencias notables, influenciadas por factores como



Figure 12. Left, Inauguration of the Exhibition of Devasted Regions in the International Trade Fair of Bilbao, (1942); right, the 4th National Assembly of Housing and Building of the OSHA in *H y A*, no. 3 (1956).

considering the personal relationship of both editors with Ponti, graphic connections can be seen mainly in the design of their covers.

CONCLUSIONS

Reconstrucción and Hogar y Arquitectura constitute dissemination systems that complement the aesthetic, ideological and propaganda apparatus of the Regime. Both magazines used the image of architecture as a tool to promote national building activity. However, their communication strategies and objective are notably different, influenced by factors such as the editors' profile,

el perfil de los editores, las etapas arquitectónicas y el contexto político del momento. *Reconstrucción* adoptó una postura más conservadora y tradicional, *Hogar y Arquitectura* mostró una mayor apertura hacia la modernidad y las tendencias internacionales.

El distinto perfil de sus editores, Cárdenas y Cabrero, ambos afines al Régimen, introduce un contraste significativo en la estrategia comunicativa que representa orientaciones diversas del proyecto arquitectónico en la posguerra. Mientras que Cárdenas impone en *Reconstrucción* una postura reaccionaria, tanto en sus contenidos como en su composición y expresión gráfica, la vertiente plástica de Cabrero exhibe en *Hogar y Arquitectura* criterios que, análogamente con las actuaciones presentadas, indican el inicio del tránsito a la modernidad acompañados con las pautas internacionales. A pesar de sus diferencias, en ambos proyectos editoriales se detectan influencias italianas que muestran el interés de los editores por la calidad, reconocida en la figura de Gio Ponti y en la excelencia gráfica de la revista *Domus*, siendo más evidente en el atractivo plástico de la revista *Hogar y Arquitectura*.

Las diferentes etapas y escenarios urbanos de la arquitectura que se expone en cada revista cambian el objeto de propaganda. *Reconstrucción* (1940-1956), nace durante la autarquía, *Hogar y Arquitectura* se enmarca en el inicio de la apertura del Régimen al exterior y la recuperación de la modernidad arquitectónica. La primera nos traslada al mundo rural con una imagen tradicional propia del costumbrismo, mientras que la segunda presenta la edificación abierta de las nuevas periferias urbanas españolas. Esta dualidad -campo/ciudad, tradición/modernidad- se refleja en los proyectos editoriales e implica las diferencias comunicativas que se señalan en el texto.

La política franquista y sus proyecciones se evidencian en las orientaciones propagandísticas de ambas revistas. *Reconstrucción*, vinculada a los primeros años del

the architectural stages and the political context of the moment. *Reconstrucción* adopted a more conservative and traditional stance whereas *Hogar y Arquitectura* showed a greater openness towards modernity and international trends.

The different profiles of its editors, Cárdenas and Cabrero, both connected to the Regime, introduce a significant contrast in the communicative strategy that represents diverse orientations of the architectural project in the post-war period. While Cárdenas imposes a reactionary stance in *Reconstrucción*, both in its content and in its composition and graphic expression, Cabrero's artistic side exhibits criteria in *Hogar y Arquitectura* that, analogously to the performances presented, indicate the beginning of the transition to modernity accompanied by international guidelines. Despite their differences, both editorial projects adopt Italian influences demonstrating the editors' interest in quality which was recognized in the figure of Gio Ponti and in the graphic excellence of the *Domus* magazine, being more evident in the artistic attractiveness of *Hogar y Arquitectura* magazine.

The different stages and urban scenarios of the architecture exhibited in each magazine change the focus of propaganda. *Reconstrucción* (1940-1956), born during the self-governing of the country, *Hogar y Arquitectura* is part of the opening of the Regime to the exterior and to the recovery of architectural modernity. The first leads to the rural world with a traditional image typical of *costumbrismo* (a literary or artistic style that depicts local customs and everyday life typical to Spanish culture), while the second presents the open building of the new Spanish urban peripheries. This duality - countryside/city, tradition/modernity- is reflected in the editorial projects and implies the communicative differences that are pointed out in the text.

Francoist policy and its projections are evident in the propaganda orientations of both magazines. *Reconstrucción*, linked to the first years of the

Régimen, utiliza la arquitectura como herramienta de adoctrinamiento, promoviendo una visión idealizada del pasado y transmitiendo valores tradicionales. En los años cincuenta, el aperturismo del Régimen se refleja en la revista *Hogar y Arquitectura* que será más permisiva con las influencias internacionales. Esta flexibilidad editorial es una manifestación del interés por proyectar una imagen renovada, acorde con las corrientes internacionales.

La simbólica mirada hacia *Domus* está dirigida, fundamentalmente, al imaginario visual de sus portadas y composiciones, desvelando una relación más amplia en el caso de *Hogar y Arquitectura* por su interés en los interiores domésticos, aunque muestran distintos escenarios. La española, además, confirma el compromiso de su editor con la vivienda social abordada, también, desde el diseño del mobiliario, más allá del cumplimiento del programa.

Notas y Referencias

- ¹ Candelaria Alarcón Reyero, "La arquitectura en España a través de las revistas especializadas: (1950-1970) El caso de Hogar y Arquitectura" (Tesis doctoral, Universidad Politécnica de Madrid, 2000), 384; Antón Capitel, "Notas sobre los avatares históricos de la revista Arquitectura como medio de difusión de la innovación arquitectónica," *Informes de la Construcción* 60, no. 510 (junio 2008): 45-48, <https://doi.org/10.3989/ic.2008.v60.i510.728>; Ana Esteban Maluenda, "Fuente y Fundamento. Las publicaciones españolas, como soporte de la reincorporación de la arquitectura española a las corrientes de la segunda mitad de siglo XX," *Revista de Arquitectura* 17, no. 23 (2011): 52-57, <https://doi.org/10.5354/0719-5427.2011.26902>.
- ² Ana Portalés Mañanós, y Maite Palomares Figueres, "La arquitectura como propaganda. Una mirada histórica de la arquitectura española," *ARQ*, no. 80 (2012): 42-53, <http://hdl.handle.net/10251/55939>; Manuel Blanco Lage, "The reconstruction of Spain in the post-war period: The Dirección General de Regiones Devastadas," en *Architecture as propaganda in twentieth-century totalitarian regimes: history and heritage*, ed. Håkan Hökerberg (Florenca: Polistampa, 2018), 185-217.
- ³ Amparo Bernal López-Sanvicente, "Arquitecturas efímeras y escenografías de propaganda franquista durante la guerra civil española," *Archivo Español de Arte* 91, no. 362 (2018): 160, <https://doi.org/10.3989/aearte.2018.11>. Recoge a Giménez Caballero (1935), uno de los promotores del fascismo español que percibe lo arquitectónico como vía de resurrección de lo estatal.
- ⁴ Carlos Flores, "Hogar y Arquitectura," *Arquitectura Bis: información gráfica de actualidad*, no. 23-24 (1978): 60-61.
- ⁵ Víctor Pérez Escolano, "La arquitectura española del segundo franquismo y el Boletín de la Dirección General de Arquitectura (1946-1957)," *RA. Revista de Arquitectura*, no. 16 (2014): 26, <https://revistas.unav.edu/index.php/revista-de-arquitectura/article/view/899>.
- ⁶ *Reconstrucción*: 133 ejemplares (1940-1956); *Hogar y Arquitectura*: 122 ejemplares (1955-1977). Aunque el estudio se centra en 53 ejemplares, hasta 1963, en la etapa de Cabrero como editor.

Regime, uses architecture as a tool of indoctrination, promoting an idealized vision of the past and transmitting traditional values. In the 1950s, the open tourism of the Regime is reflected in the *Hogar y Arquitectura* magazine, which will be more permissive with international influences. This editorial flexibility is a manifestation of the interest in projecting a renewed image, in line with international trends.

The symbolic look towards *Domus* is aimed at the visual imagery of its covers and compositions, revealing a wider relationship with respect to *Hogar y Arquitectura* due to its interest in domestic interiors, although they show different scenarios. The Spanish one also confirms the commitment of its publisher to the social housing addressed, also, from the design of the furniture, beyond the fulfilment of the program.

Notes and References

- ¹ Candelaria Alarcón Reyero, "La arquitectura en España a través de las revistas especializadas: (1950-1970) El caso de Hogar y Arquitectura" (Tesis doctoral, Universidad Politécnica de Madrid, 2000), 384; Antón Capitel, "Notas sobre los avatares históricos de la revista Arquitectura como medio de difusión de la innovación arquitectónica," *Informes de la Construcción* 60, no. 510 (junio 2008): 45-48, <https://doi.org/10.3989/ic.2008.v60.i510.728>; Ana Esteban Maluenda, "Fuente y Fundamento. Las publicaciones españolas, como soporte de la reincorporación de la arquitectura española a las corrientes de la segunda mitad de siglo XX," *Revista de Arquitectura* 17, no. 23 (2011): 52-57, <https://doi.org/10.5354/0719-5427.2011.26902>.
- ² Ana Portalés Mañanós, and Maite Palomares Figueres, "La arquitectura como propaganda. Una mirada histórica de la arquitectura española," *ARQ*, no. 80 (2012): 42-53, <http://hdl.handle.net/10251/55939>; Manuel Blanco Lage, "The reconstruction of Spain in the post-war period: The Dirección General de Regiones Devastadas," en *Architecture as propaganda in twentieth-century totalitarian regimes: history and heritage*, ed. Håkan Hökerberg (Florenca: Polistampa, 2018), 185-217.
- ³ Amparo Bernal López-Sanvicente, "Arquitecturas efímeras y escenografías de propaganda franquista durante la guerra civil española," *Archivo Español de Arte* 91, no. 362 (2018): 160, <https://doi.org/10.3989/aearte.2018.11>. Gathered by Giménez Caballero (1935), one of the promoters of Spanish fascism that saw architecture as a way to restore the state.
- ⁴ Carlos Flores, "Hogar y Arquitectura," *Arquitectura Bis: información gráfica de actualidad*, no. 23-24 (1978): 60-61.
- ⁵ Víctor Pérez Escolano, "La arquitectura española del segundo franquismo y el Boletín de la Dirección General de Arquitectura (1946-1957)," *RA. Revista de Arquitectura*, no. 16 (2014): 26, <https://revistas.unav.edu/index.php/revista-de-arquitectura/article/view/899>.
- ⁶ *Reconstrucción*: 133 copies (1940-1956); *Hogar y Arquitectura*: 122 copies (1955-1977). Although the studio focused on 53 copies until 1963 when Cabrero was editor.

- ⁷ El interés de Ponti por la arquitectura española se refleja en la publicación de la I Feria del Campo de 1949, obra de Cabrero, en *Domus*.
- ⁸ Se deduce de Alarcón Reyero, "La arquitectura en España a través de las revistas especializadas," 462-64.
- ⁹ Salvo alguna excepción, en *Architectural Review* (1950) o en *Architecture d'Aujourd'hui*, (1954): 56-58.
- ¹⁰ Ana Esteban Maluenda, "La difusión de la arquitectura moderna en España a través de las revistas especializadas. Los casos alemán e italiano," *Actas del Congreso Internacional Modelos alemanes e italianos para España en los años de la postguerra*, ed. Juan José Lahuerta Alsina, et al. (Pamplona: T6 Ediciones, 2004), 173.
- ¹¹ Paolo Sustersic, "Ed il naufragar m'è dolce in questo mare," *Actas del Congreso Internacional de Arquitectura Moderna: Modelos alemanes e italianos para España en los años de la postguerra*, ed. Juan José Lahuerta Alsina, et al. (Pamplona: T6 Ediciones, 2004), 235-46. Señala que en la V Asamblea se atestigua la voluntad de establecer contactos con figuras de prestigio compatibles con las orientaciones oficiales.
- ¹² Amparo Bernal López-Sanvicente, "El dibujo de una crítica. La arquitectura de Gio Ponti para el edificio del Colegio de Arquitectos en Barcelona," *EGA. Revista de expresión gráfica arquitectónica* 18, no. 22 (2013): 132, <https://doi.org/10.4995/ega.2013.1678>.
- ¹³ Antonio Piza, "El papel de Gio Ponti en la internacionalización de una España moderna," *Destino Barcelona, 1911-1991: arquitectos, viajes e intercambios*, ed. Josep M. Rovira, Enrique Granell Triás, Carolina Beatriz García Estévez (Madrid: Fundación Arquia, 2018), 119-29.
- ¹⁴ "Organismos del Nuevo Estado. La Dirección General de Regiones Devastadas y Reparaciones," *Reconstrucción*, no. 1 (abril 1940): 5.
- ¹⁵ Francisco Sevillano Calero, *Propaganda y medios de comunicación en el franquismo* (Alicante: Publicaciones de la Universidad de Alicante, 1998), 118-19, <http://hdl.handle.net/10045/33149>.
- ¹⁶ José Sánchez Jiménez, *La España Contemporánea. Tomo III, de 1931 a nuestros días* (Madrid: ISTMO, 1991), 256-76.
- ¹⁷ Miguel Cabañas, et al. *Campo Cerrado. Arte y poder en la posguerra española. 1939-1953* (Madrid: Museo Nacional Centro de Arte Reina Sofía, 2016).
- ¹⁸ Cámara Niño, Prieto Bancos, Moreno Torres, Bidagor entre otros. Véase *Reconstrucción* no. 1 (1940): 6-17; *Reconstrucción* no. 9, (1941): 18-21
- ¹⁹ Carlos Flores, "La Obra de Regiones Devastadas en el contexto de la Arquitectura Española contemporánea," en *Arquitectura en Regiones Devastadas* (Madrid: MOPU, 1987), 51-59.
- ²⁰ Esteban Maluenda, "La difusión de la arquitectura moderna en España."
- ²¹ Arquitecto valenciano, comienza en la oficina comarcal de Segorbe de la DGRD. Es referente en arquitectura moderna valenciana. *Registro de Arquitectura del s. XX Comunitat Valenciana* (Valencia: Conselleria d'Obres Públiques, Urbanisme i Transports, 2002).
- ²² Como se recoge en Ana Portalés Manaños, "La arquitectura de la vivienda social y sus componentes urbanos. Regiones devastadas. Zona de Levante" (Tesis doctoral, Universitat Politècnica de València, 2011), 116-17.
- ²³ Para profundizar véase Bernal López-Sanvicente, "Arquitecturas efímeras," 159-74.
- ²⁴ F. Lindescheidt "Epílogo a la Exposición Nueva Arquitectura Alemana," *Reconstrucción*, no. 26 (1942): 337-42.
- ²⁵ El Decreto "Adopción" del 23 de septiembre de 1939 permite la adopción por el Jefe del Estado de poblaciones cuyo grado de destrucción por la Guerra fuese muy elevado y en los que se aconsejaba una especial intervención estatal.
- ²⁶ Valeriano Bozal Fernández, "Arte, ideología e identidad en los años del franquismo," *Ondare: cuadernos de artes plásticas y monumentales*, no. 25 (2006): 17-31. <https://www.eusko-ikaskuntza.eus/es/publicaciones/arte-ideologia-e-identidad-en-los-anos-del-franquismo/art-13746/>. Señala el costumbrismo y el folklore como bases de la construcción de la identidad franquista.
- ⁷ Ponti's interest in Spanish architecture is reflected in the publication of the I Feria del Campo de 1949, obra de Cabrero, in *Domus*.
- ⁸ This is deduced from Alarcón Reyero, "La arquitectura en España a través de las revistas especializadas," 462-64.
- ⁹ With some exception, in *Architectural Review* (1950) or in *Architecture d'Aujourd'hui*, (1954): 56-58.
- ¹⁰ Ana Esteban Maluenda, "La difusión de la arquitectura moderna en España a través de las revistas especializadas. Los casos alemán e italiano," *Actas del Congreso Internacional Modelos alemanes e italianos para España en los años de la postguerra*, ed. Juan José Lahuerta Alsina, et al. (Pamplona: T6 Ediciones, 2004), 173.
- ¹¹ Paolo Sustersic, "Ed il naufragar m'è dolce in questo mare," *Actas del Congreso Internacional de Arquitectura Moderna: Modelos alemanes e italianos para España en los años de la postguerra*, ed. Juan José Lahuerta Alsina, et al. (Pamplona: T6 Ediciones, 2004), 235-46. Highlights: the 5th Assembly is witness to the willingness to establish contacts with prestigious figures that were compatible with official guidelines.
- ¹² Amparo Bernal López-Sanvicente, "El dibujo de una crítica. La arquitectura de Gio Ponti para el edificio del Colegio de Arquitectos en Barcelona," *EGA. Revista de expresión gráfica arquitectónica* 18, no. 22 (2013): 132, <https://doi.org/10.4995/ega.2013.1678>.
- ¹³ Antonio Piza, "El papel de Gio Ponti en la internacionalización de una España moderna," *Destino Barcelona, 1911-1991: arquitectos, viajes e intercambios*, ed. Josep M. Rovira, Enrique Granell Triás, Carolina Beatriz García Estévez (Madrid: Fundación Arquia, 2018), 119-29.
- ¹⁴ "Organismos del Nuevo Estado. La Dirección General de Regiones Devastadas y Reparaciones," *Reconstrucción*, no. 1 (abril 1940): 5.
- ¹⁵ Francisco Sevillano Calero, *Propaganda y medios de comunicación en el franquismo* (Alicante: Publicaciones de la Universidad de Alicante, 1998), 118-19, <http://hdl.handle.net/10045/33149>.
- ¹⁶ José Sánchez Jiménez, *La España Contemporánea. Tomo III, de 1931 a nuestros días* (Madrid: ISTMO, 1991), 256-76.
- ¹⁷ Miguel Cabañas, et al. *Campo Cerrado. Arte y poder en la posguerra española. 1939-1953* (Madrid: Museo Nacional Centro de Arte Reina Sofía, 2016).
- ¹⁸ Cámara Niño, Prieto Bancos, Moreno Torres, Bidagor among others. See *Reconstrucción*, no. 1 (1940): 6-17; *Reconstrucción*, no. 9, (1941): 18-21
- ¹⁹ Carlos Flores, "La Obra de Regiones Devastadas en el contexto de la Arquitectura Española contemporánea," en *Arquitectura en Regiones Devastadas* (Madrid: MOPU, 1987), 51-59.
- ²⁰ Esteban Maluenda, "La difusión de la arquitectura moderna en España."
- ²¹ Architect from Valencia he started on the Segorbe regional office of DGRD. He is a reference in Valencian architecture. *Registro de Arquitectura del s. XX Comunitat Valenciana* (Valencia: Conselleria d'Obres Públiques, Urbanisme i Transports, 2002).
- ²² As gathered in Ana Portalés Manaños, "La arquitectura de la vivienda social y sus componentes urbanos. Regiones devastadas. Zona de Levante" (PhD diss., Universitat Politècnica de València, 2011), 116-17.
- ²³ For more in-depth analysis see Bernal López-Sanvicente, "Arquitecturas efímeras," 159-74.
- ²⁴ F. Lindescheidt "Epílogo a la Exposición Nueva Arquitectura Alemana," *Reconstrucción*, no. 26 (1942): 337-42.
- ²⁵ The decree "Adopción" (adoption plan) of the 23 September 1939 allowed the Head of State to "adopt" war ravaged towns that needed special intervention.
- ²⁶ Valeriano Bozal Fernández, "Arte, ideología e identidad en los años del franquismo," *Ondare: cuadernos de artes plásticas y monumentales*, no. 25 (2006): 17-31. <https://www.eusko-ikaskuntza.eus/es/publicaciones/arte-ideologia-e-identidad-en-los-anos-del-franquismo/art-13746/>. It points out customs and folklore as the bases for the construction of Francoist identity.

- ²⁷ Carmen Rábanos Faci, "Estética de la representación en los regímenes totalitarios. El marco escenográfico arquitectónico del nazismo, fascismo y franquismo: Albert Speer, Adalberto Libera y Pedro Muguruza," *Emblemata: Revista aragonesa de emblemática* 12 (2006): 283, <https://ifc.dpz.es/publicaciones/ebooks/id/2647>.
- ²⁸ Fragmento tomado de los índices generales de la revista *Hogar y Arquitectura* (1966), 3.
- ²⁹ Hasta dicha fecha, se abordaron dos planes de construcción: el primero en 1942, 43.820 viviendas, para atender necesidades apremiantes.
- ³⁰ Por Decreto Ley del 29 de mayo de 1954 se encomienda a OSHA, en colaboración con el Instituto de la Vivienda, la realización de un Plan de construcción de al menos 20.000 viviendas anuales. Con esta base se elabora el Plan Sindical de Vivienda.
- ³¹ Entre otros: Grupo "Francisco Franco" (Madrid), Grupo "Coronel Ruíz de Toledo" (Sevilla), Grupo "Santa María de Turres" (Gerona).
- ³² Sánchez Jiménez, *La España Contemporánea*, 332. Sánchez señala "en busca de la constitución de una «nueva clase media», conformista, agradecida y satisfecha con la «paz de Franco»."
- ³³ Ernesto Fernández-Xesta y Vázquez "Francisco de Asís Cabrero Torres-Quevedo, [Artífices de Madrid]," *Instituto de Estudios Madrileños*, 20 de noviembre de 2019, https://xn--institutoestudiosmadrileos-4rc.es/portfolio_page/c-1-cabrero-torres-quevedo-francisco-de-asis/.
- ³⁴ José Cabrero, "Francisco de Asís Cabrero. Una visión interior: [conferencia, viernes 16 de noviembre de 2012]" (Santander: Colegio Oficial de Arquitectos de Cantabria, 2012), <https://www.coacan.es/colegio-3/comunicacion-y-noticias/actividades/coacan/3111-francisco-de-asis-cabrero-una-vision-interior-conferencia>.
- ³⁵ Anótese que la mirada a Italia se centra en *Domus* y no en *Casabella*, que interrumpió su edición entre 1943-46 y 1947-53.
- ³⁶ Destacamos "Ensayo de mobiliario para las viviendas de tipo social," *Hogar y Arquitectura*, no. 2 (1956): 24 y 29; los diseños de López Asiaín, *Hogar y Arquitectura*, no. 40 (1962): 7, premiados en EXCO (1961) para las viviendas tipo "medio" y "social" del Gran San Blas.
- ³⁷ Kenneth Frampton, "Impresiones de edificios. Arquitecturas editadas," *Arquitectura Viva*, no. 12 (1990): 6.
- ³⁸ Roberto Goycoolea, y Gonzalo Muñoz, "La expresión gráfica en la revista *Arquitectura COAM*, 1918-1974," en *Actas preliminares del Congreso Internacional de Arquitectura Moderna: Las revistas de arquitectura (1900-1975): crónicas, manifiestos, propaganda* (Pamplona: T6 Ediciones, 2012), 537-46.
- ³⁹ Cabrero, "Francisco de Asís Cabrero."
- ⁴⁰ Pedro García Martínez, Juan Pedro Sanz Alarcón, y Miguel Centellas Soler. "En portada: *Arquitectura* vs. *Quaderns*. Las revistas de Madrid y Barcelona," en *Actas preliminares del Congreso Internacional de Arquitectura Moderna: Las revistas de arquitectura (1900-1975): crónicas, manifiestos, propaganda*, (Pamplona: T6 Ediciones, 2012), 511-19.
- ⁴¹ En *Domus* son numerosas las portadas protagonizadas por mobiliario (no. 324, 1956) donde se presentan sillas de la firma Arflex.
- ⁴² Goycoolea, y Muñoz, "La expresión gráfica en la revista *Arquitectura COAM*, 1918-1974," 537-46.
- ⁴³ Tal y como se comenta en la introducción del artículo dedicado al "Edificio Torre Perla Permanente" de los arquitectos Achille y Pier Giacomo Castiglioni y Luigi Fratino. *Domus*, no. 285 (1951): 7-12.
- ⁴⁴ Los fotogramas del documental se recogen "Reconstrucción de Belchite." *Reconstrucción* no. 16 (octubre 1941): 29-32
- ⁴⁵ "La reconstrucción de España: Resumen de dos años de labor", *Reconstrucción* no. 24 (junio-julio 1942): 1-66.
- Carmen Rábanos Faci, "Estética de la representación en los regímenes totalitarios. El marco escenográfico arquitectónico del nazismo, fascismo y franquismo: Albert Speer, Adalberto Libera y Pedro Muguruza," *Emblemata: Revista aragonesa de emblemática* 12 (2006): 283, <https://ifc.dpz.es/publicaciones/ebooks/id/2647>.
- Fragments taken from the general indexes of *Hogar y Arquitectura* (1966), 3.
- Until that date, two construction plans are addressed: the first in 1942, 43,820 dwellings to assist with urgent needs.
- By Decree-Law of May 29, 1954, OSHA, in collaboration with the Housing Institute, is entrusted with the implementation of a Plan for the construction of at least 20,000 homes per year. With this basis, the Union Housing Plan is drawn up.
- Among others: Grupo "Francisco Franco" (Madrid), Grupo "Coronel Ruíz de Toledo" (Seville), Grupo "Santa María de Turres" (Gerona).
- Sánchez Jiménez, *La España Contemporánea*, 332. Sánchez points out "in search of the constitution of a "new middle class," conformist, grateful and satisfied with the "peace of Franco."
- Ernesto Fernández-Xesta y Vázquez, "Francisco de Asís Cabrero Torres-Quevedo, [Artífices de Madrid]," *Instituto de Estudios Madrileños*, 20 November 2019, https://xn--institutoestudiosmadrileos-4rc.es/portfolio_page/c-1-cabrero-torres-quevedo-francisco-de-asis/.
- José Cabrero, "Francisco de Asís Cabrero. Una visión interior: [conferencia, viernes 16 de noviembre de 2012]" (Santander: Colegio Oficial de Arquitectos de Cantabria, 2012), <https://www.coacan.es/colegio-3/comunicacion-y-noticias/actividades/coacan/3111-francisco-de-asis-cabrero-una-vision-interior-conferencia>.
- Note that the focus on Italy is *Domus* and not *Casabella*, which interrupted its edition between 1943-46 and 1947-53.
- Highlighting "Ensayo de mobiliario para las viviendas de tipo social," *Hogar y Arquitectura*, no. 2 (1956): 24 and 29; the designs of López Asiaín, *Hogar y Arquitectura*, no. 40 (1962): 7, awarded in EXCO (1961) for the "medium" and "social" types of housing in Gran San Blas.
- Kenneth Frampton, "Impresiones de edificios. Arquitecturas editadas," *Arquitectura Viva*, no. 12 (1990): 6.
- Roberto Goycoolea, and Gonzalo Muñoz, "La expresión gráfica en la revista *Arquitectura COAM*, 1918-1974," in *Actas preliminares del Congreso Internacional de Arquitectura Moderna: Las revistas de arquitectura (1900-1975): crónicas, manifiestos, propaganda* (Pamplona: T6 Ediciones, 2012), 537-46.
- Cabrero, "Francisco de Asís Cabrero."
- Pedro García Martínez, Juan Pedro Sanz Alarcón, and Miguel Centellas Soler. "En portada: *Arquitectura* vs. *Quaderns*. Las revistas de Madrid y Barcelona," en *Actas preliminares del Congreso Internacional de Arquitectura Moderna: Las revistas de arquitectura (1900-1975): crónicas, manifiestos, propaganda*, (Pamplona: T6 Ediciones, 2012), 511-19.
- Many of *Domus'* front covers predominately focus on furniture (no. 324, 1956) where the chairs designed by the company Arflex is showcased.
- Goycoolea, and Muñoz, "La expresión gráfica en la revista *Arquitectura COAM*, 1918-1974," 537-46..
- As mentioned in the introduction to the article dedicated to the *Edificio Torre della Permanente* (Permanent tower) by the architects Achille and Pier Giacomo Castiglioni and Luigi Fratino. *Domus*, no. 285 (1951): 7-12.
- The still images of the documentary are gathered in *Reconstrucción* no. 16 (October 1941): 29-32
- "La reconstrucción de España; resumen de dos años de labor," (The Reconstruction of Spain. A summary of two years of labour), *Reconstrucción*, no. 24 (junio-julio 1942): 1-66.

BIBLIOGRAPHY

- Alarcón Rejero, Candelaria. "La arquitectura en España a través de las revistas especializadas: (1950-1970) El caso de Hogar y Arquitectura." PhD diss., Universidad Politécnica de Madrid, 2000.
- Bergera, Iñaki (ed.). *Fotografía y Arquitectura Moderna en España, 1925-1965*. Madrid: Fundación ICO, 2014.
- Bernal López-Sanvicente, Amparo. "Arquitecturas efímeras y escenografías de propaganda franquista durante la guerra civil española." *Archivo Español de Arte* 91, no. 362 (2018): 159-74. <https://doi.org/10.3989/aearte.2018.11>
- Bernal López-Sanvicente, Amparo. "El dibujo de una crítica. La arquitectura de Gio Ponti para el edificio del Colegio de Arquitectos en Barcelona." *EGA. Revista de expresión gráfica arquitectónica* 18, no. 22 (2013): 132-41. <https://doi.org/10.4995/ega.2013.1678>
- Blanco Lage, Manuel. "The reconstruction of Spain in the post-war period: La Dirección General de Regiones Devastadas." In *Architecture as propaganda in twentieth-century totalitarian regimes: history and heritage*, edited by Håkan Hökerberg. Florencia: Polistampa, 2018.
- Bozal Fernández, Valeriano. "Arte, ideología e identidad en los años del franquismo." *Ondare: cuadernos de artes plásticas y monumentales*, no. 25 (2006): 17-31. <https://www.eusko-ikaskuntza.eus/es/publicaciones/arte-ideologia-e-identidad-en-los-anos-del-franquismo/art-13746/>
- Cabañas, Miguel, Óscar Chaves, T.J. Clark, Julián Díaz Sánchez, Ignacio Echevarría, María Dolores Jiménez-Blanco, Ángel Llorente, et al. *Campo Cerrado. Arte y poder en la posguerra española. 1939-1953*. Madrid: Museo Nacional Centro de Arte Reina Sofía, 2016.
- Cabrero, José. "Francisco de Asís Cabrero. Una visión interior: [conferencia, viernes 16 de noviembre de 2012]." Santander: Colegio Oficial de Arquitectos de Cantabria (COACAN), 2012. <https://www.coacan.es/colegio-3/comunicacion-y-noticias/actividades/coacan/3111-francisco-de-asis-cabrero-una-vision-interior-conferencia>
- Capitel, Antón. "Notas sobre los avatares históricos de la revista Arquitectura como medio de difusión de la innovación arquitectónica." *Informes de la Construcción* 60, no. 510 (junio 2008): 45-48. <https://doi.org/10.3989/ic.2008.v60.i510.728>
- Capomaggi, Julia. "Domus 1948-1978. La conformación del espacio interior doméstico a través del mobiliario." PhD diss., Universitat Politècnica de Catalunya, 2015. <http://hdl.handle.net/10803/334175>.
- Esteban Maluenda, Ana. "La difusión de la arquitectura moderna en España a través de las revistas especializadas. Los casos alemán e italiano." *Actas del Congreso Internacional Modelos alemanes e italianos para España en los años de la postguerra*, edited by Juan José Lahuerta Alsina, Juan Miguel Otxotorena Elizegui, José Manuel Pozo Municio, Carlos Sambricio Rivera Echeagaray, 171-80. Pamplona: T6 Ediciones, 2004.
- Esteban Maluenda, Ana. "Fuente y Fundamento. Las publicaciones españolas, como soporte de la reincorporación de la arquitectura española a las corrientes de la segunda mitad de siglo XX." *Revista de Arquitectura* 17, no. 23 (2011): 52-57. <https://doi.org/10.5354/0719-5427.2011.26902>
- Fernández-Xesta y Vázquez, Ernesto. "Francisco de Asís Cabrero Torres-Quevedo, [Artífices de Madrid]." *Instituto de Estudios Madrileños*, 20 de noviembre de 2019. https://xn--institutoestudiosmadrileos-4rc.es/portfolio_page/c-1-cabrero-torres-quevedo-francisco-de-asis/. Accessed August 12, 2024.
- Flores, Carlos. "Hogar y Arquitectura." *Arquitectura Bis: información gráfica de actualidad*, no. 23-24 (1978): 60-61.
- Flores, Carlos. "La Obra de Regiones Devastadas en el contexto de la Arquitectura Española contemporánea." In *Arquitectura en Regiones Devastadas*, 51-59. Madrid: MOPU, 1987.
- Frampton, Kenneth. "Impresiones de edificios. Arquitecturas editadas." *Arquitectura Viva*, no. 12 (1990): 6.
- García Martínez, Pedro, Juan Pedro Sanz Alarcón, and Miguel Centellas Soler. "En portada: Arquitectura vs. Quaderns. Las revistas de Madrid y Barcelona." In *Actas preliminares del Congreso Internacional de Arquitectura Moderna: Las revistas de arquitectura (1900-1975): crónicas, manifiestos, propaganda*, 511-19. Pamplona: T6 Ediciones, Universidad de Navarra, 2012.

- Goycoolea, Roberto, and Gonzalo Muñoz. "La expresión gráfica en la revista Arquitectura COAM, 1918-1974." In *Actas preliminares del Congreso Internacional de Arquitectura Moderna: Las revistas de arquitectura (1900-1975): crónicas, manifiestos, propaganda*, 537-46. Pamplona: T6 Ediciones, 2012.
- Lasso de la Vega Zamora, Miguel. "La obra sindical del hogar y su actuación." In *Un siglo de vivienda social. 1903-2003: Catálogo de la exposición organizada por el Ministerio de Fomento, Ayuntamiento de Madrid-EMV y Consejo Económico y Social*, edited by Carlos Sambricio Rivera Echegaray, vol. 1, 249-51. Madrid: Nerea, 2003
- Lindescheidt, F. "Epílogo a la Exposición Nueva Arquitectura Alemana." *Reconstrucción*, no. 26 (1942): 337-42.
- López Asiaín, Alberto. "Tres proyectos de Alberto López Asiaín para tres viviendas-tipo del Gran San Blas." *Hogar y Arquitectura: revista bimestral de la obra sindical del hogar*, no. 40 (1962): 9-12
- "Organismos del Nuevo Estado. La Dirección General de Regiones Devastadas y Reparaciones." *Reconstrucción*, no. 1 (abril 1940): 2.
- Pérez Escolano, Víctor. "La arquitectura española del segundo franquismo y el Boletín de la Dirección General de Arquitectura (1946-1957)." *RA. Revista de Arquitectura*, no. 16 (2014): 25-40. <https://doi.org/10.15581/014.16.899>
- Pizza, Antonio. "El papel de Gio Ponti en la internacionalización de una España moderna." *Destino Barcelona, 1911-1991: arquitectos, viajes e intercambios*, edited by Josep M. Rovira, Enrique Granell Trías, Carolina Beatriz García Estévez, 119-29. Madrid: Fundación Arquia, 2018.
- Portalés Mañanós, Ana. "La arquitectura de la vivienda social y sus componentes urbanos. Regiones devastadas. Zona de Levante." PhD diss., Universitat Politècnica de València, 2011.
- Portalés Mañanós, Ana, and Maite Palomares Figueres. "La arquitectura como propaganda. Una mirada histórica de la arquitectura española." *ARQ*, no. 80 (2012): 42-53. <http://hdl.handle.net/10251/55939>
- Rábanos Faci, Carmen. "Estética de la representación en los regímenes totalitarios. El marco escenográfico arquitectónico del nazismo, fascismo y franquismo: Albert Speer, Adalberto Libera y Pedro Muguruza." *Emblemata: Revista aragonesa de emblemática* 12 (2006): 275-88. <https://ifc.dpz.es/publicaciones/ebooks/id/2647>
- "Reconstrucción de Belchite." *Reconstrucción*, no. 16 (octubre 1941): 29-32.
- "La reconstrucción de España: Resumen de dos años de labor." *Reconstrucción* no. 24 (junio-julio 1942): 1-66.
- Registro de Arquitectura del s. XX Comunitat Valenciana*. Valencia: Conselleria d'Obres Públiques, Urbanisme i Transports, 2002.
- Rovira Gimeno, Josep M., and Antonio Pizza. *Coderch, 1940-1964: en busca del hogar*. Barcelona: Col·legi Oficial d'Arquitectes de Catalunya (COAC), 2003.
- Sánchez Jiménez, José. *La España Contemporánea. Tomo III, de 1931 a nuestros días*. Madrid: ISTMO, 1991.
- Sevillano Calero, Francisco. *Propaganda y medios de comunicación en el franquismo*. Alicante: Publicaciones de la Universidad de Alicante, 1998. <http://hdl.handle.net/10045/33149>
- Sustersic, Paolo. "Ed il naufragar m'é dolce in questo mare." *Actas del Congreso Internacional de Arquitectura Moderna: Modelos alemanes e italianos para España en los años de la postguerra*, edited by Juan José Lahuerta Alsina, Juan Miguel Otxotorena Elizegui, José Manuel Pozo Municio, Carlos Sambricio Rivera Echegaray, 235-46. Pamplona: T6 Ediciones, 2004.

Images source

1. Left: "Una obra del caudillo: La redención de penas por el trabajo." *Reconstrucción* 1, no. 1 (1940): 29, Biblioteca Virtual de Castilla-La Mancha; Right; *Trabajos Manuales Escolares presenta en recortables "La reconstrucción de España" [Serie Brunete]*. España: Trabajos Manuales Escolares, ca. 1946 (Catálogo: UNED_ALMA). 2. *Reconstrucción* 1, no. 3 (1940): 46, 48, Biblioteca Virtual de Castilla-La Mancha, <https://ceclmdigital.uclm.es/viewer.vm?id=0001782717&page=1&search=&lang=es&view=prensa>. 3. Left: *Hogar y Arquitectura*, no. 20 (1959): 2-3; Right: no. 36 (1961): 4-5. 4. *Domus*, no. 2 (1929) and no. 3 (1929); *Reconstrucción*, no. 65 (1946) and no. 69 (1947). 5. Left: *Hogar y Arquitectura*, no. 1 (1956); Central left: *Hogar y Arquitectura*, no. 7 (1956); Central: *Domus*, no. 299 (1954); Central right: *Domus*, no. 324 (1956); Right: *Hogar y Arquitectura*, no. 9 (1957). 6. Left: *Domus*, no. 285 (1953); Right: *Hogar y Arquitectura*, no. 13 (1957). 7. *Reconstrucción*. Left: no. 9 (1941): 21; Central left, no. 8 (1941): 194; Central right, no. 14 (1941): 11; right, no. 23 (1942): 199. 8. *Hogar y Arquitectura*. Left, no. 36 (1961): 4; Central left, no. 13 (1957): 3; Right, no. 1 (1955): 30-31. 9. *Domus*, no. 261 (1950): 50; *Hogar y Arquitectura*, no. 20 (1957): 30. 10. Left, central left and central right, "La reconstrucción de España: resumen de dos años de labor." *Reconstrucción*, no. 24 (1942): 7, 4; 35; Right, *Reconstrucción*, no. 23 (1942): 189. 11. *Hogar y Arquitectura*. Left: no. 18 (1960): 1; Central, no. 24-25 (1959): 1; Left: no. 4 (1956): 18. 12. Left: "La reconstrucción de España. Resumen de dos años de labor." *Reconstrucción*, no. 24 (1942): 1-66.; Left: *Hogar y Arquitectura*, no. 3 (1956): 62.