

Paper format
Webserie

Jamón con...
sushi/frankfurt

Laura Heredia Moya

TFG. Gandía 2013

Índice

1. Ficha.....	2
2. Introducción	3
3. Creación de una webserie para internet.....	3
3.1 Argumento	4
3.2 Título	5
3.3 Personajes y posibles prototipos	5
3.4 Aspecto visual	8
3.5 Localizaciones	10
4. Plataforma de distribución	12
4.1 Contenidos web	12

1. Ficha

Título

Jamón con... sushi/frankfurt

Género

Comedia / Comedia de situación

Target

Jóvenes entre 18 y 35 años

Periodicidad y duración

Semanal/ 5 min

Emisión

Internet: página web y otras plataformas de distribución

2. Introducción

Para que una serie televisiva pueda ser llevada a cabo por una productora de televisión y tenga éxito, ha de ser bien acogida por el público objetivo. Es por ello que una buena manera de medir el interés y el gusto de los espectadores por la misma, es difundirla por Internet. Obviamente, los inicios son difíciles y no se pueden invertir los medios económicos y técnicos adecuados para que la serie sea de gran calidad y se pueda medir con una serie profesional.

Por eso, esta idea está basada en la realización de un producto sencillo, sin altos costes económicos y con un personal técnico reducido para hacerlo realidad. Se apuesta por una idea original: la mezcla de diferentes culturas, los estereotipos de los españoles y la comedia basada en conversaciones de jóvenes vía videollamada.

La serie se titula *Jamón con...* y está destinada a **jóvenes de entre 18 y 35 años**, urbanos, modernos, de mentalidad abierta e interesados en conocer otras culturas y costumbres. Deben tener gusto por las tecnologías y que busquen entretenimiento a través de Internet.

3. Creación de una webserie para Internet

- **Concepto**

Jamón con... es una comedia que narra la vida de dos amigas, una japonesa y otra alemana, que han decidido quedarse a vivir en España después de enamorarse de dos chicos españoles, durante una estancia que hicieron en la Universidad de Valencia.

El hilo conductor de la serie son las conversaciones que tienen vía internet las dos chicas, las cuales giran en torno a los estereotipos que tienen los españoles.

La serie pretende poner de manifiesto los rasgos característicos de nuestra cultura y forma de ser, los cuales pueden resultar extraños y cómicos a gente de otros países. De manera que el espectador español se ponga en el otro lado y sea capaz de reírse de él mismo.

- **Características técnicas**

La serie se estructura en capítulos de **5 minutos**, en la que a modo de monólogo, se irá desarrollando la trama, mediante las vídeoconversaciones que ambas chicas mantienen. Visualmente, lo que el espectador ve es la imagen que saldría por la cámara web del ordenador. En cada capítulo es una de las chicas la que habla y cobra protagonismo, de manera que el espectador verá lo que vería su interlocutor. Cada temporada estará compuesta de **10 capítulos**, los cuales se colgaran en la página web de la serie cada viernes.

3.1 Argumento

La trama gira en torno a dos parejas multiculturales que son amigos entre sí y las diferencias que existen entre ellos; las cuales dan mucho que hablar a través de videoconferencias. Se ponen de manifiesto los estereotipos de los españoles mediante las conversaciones que mantienen las mujeres protagonistas.

La primera pareja está formada por Paquito y Natsumi, quienes tienen un restaurante de fusión (japonesa-española) en la ciudad natal del chico, Valencia.

En esta primera temporada, la pareja comenzará los preparativos de su boda, lo cual ocasionará muchos malentendidos entre la visión que tiene Paquito de una boda multitudinaria (típica española) y la idea que tiene Natsumi de una celebración más íntima.

La segunda pareja la forman Miguel y Annika, quienes conforman una relación tan apasionante, como llena de secretos. A lo largo de la temporada, las sospechas de Annika sobre una posible aventura de Miguel con una adolescente, hará que ésta intente salvar su relación rejuveneciendo su aspecto físico e interesándose más por el sexo.

Trama de cada capítulo de la primera temporada

Además de la trama principal de cada pareja, la cual se desarrollara a lo largo de la temporada, durante cada capítulo las conversaciones de las chicas giraran en torno a un estereotipo existente sobre los españoles.

Así, a través del relato de alguna experiencia vivida por las protagonistas, siempre en clave de humor, el espectador podrá observar cómo situaciones o actos que para nosotros son normales, pueden resultar muy peculiares para personas de otros países y culturas.

Entre los estereotipos típicos que se podrían tratar a lo largo de la primera temporada estarían los siguientes:

1. Los españoles son perezosos y les encanta dormir la siesta.
2. España es el país de las corridas de toros.
3. España es la tierra del flamenco.
4. Todos los españoles tienen el pelo oscuro, ojos negros y piel oscura.
5. España es la tierra de la paella y la sangría.
6. Los españoles están siempre de fiesta.
7. A los españoles les encanta estar en familia.
8. Los españoles son "*latin lovers*".
9. Los españoles hablamos muy alto.
10. Fanatismo por la religión cristiana.

3.2 Título

El título de la serie pretende ser representativo y fácilmente identificable con el tema de la serie. Aprovechando que una de las parejas protagonistas trabaja en un restaurante de cocina fusión, se ha optado por escoger la comida como elemento representativo de cada país.

Como la serie se desarrolla en España y pretende poner de manifiesto los estereotipos que existen sobre las personas y cultura españolas, se ha decidido que el elemento clave del título sea uno de los productos estrella de la alimentación española: el jamón serrano.

Así el título base de la serie es *Jamón con...* de manera que cuando sea la chica japonesa la encargada de hablar en un capítulo, el título será *Jamón con sushi*, mientras que cuando lo protagonice la chica alemana el título será *Jamón con Frankfurt*.

Por un lado, el título *Jamón con...* es muy fácil de recordar, además de que la rima hace que suene agradable. Por otro lado, el añadirle otro ingrediente típico (de la cocina japonesa, como es el sushi, o de la cocina alemana, como son las salchichas Frankfurt) permite identificar fácilmente a la pareja protagonista y crear inconscientemente en el espectador todo un contexto que se asocia a los países natales de las chicas.

3.3 Personajes y posibles prototipos

Paquito: Hombre de nacionalidad española de 33 años de edad, pelo castaño y frondoso, de complexión robusta, barriguita incipiente, peludo y de 1.70 de altura. Es la pareja de Natsumi.

- Forma de ser: Gracioso y con desparpajo, extrovertido, hablador, siempre con una sonrisa en la boca.
- Aficiones: Friki del manga, amante de las corridas de toros y con habilidad en el dibujo.
- Profesión: Propietario de un restaurante fusión (español-japonés)
- Su sueño: Convertirse en un dibujante de manga de éxito.



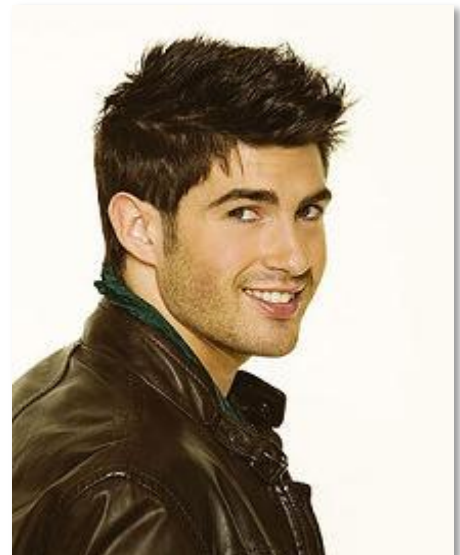
Natsumi: Mujer de nacionalidad japonesa de 27 años de edad, morena con el pelo corto y liso, de complexión delgada y de 1.60 de altura.

- Forma de ser: Responsable, respetuosa, amigable, inocente, insegura y cohibida.
- Sus aficiones: Amante de la fotografía y el karaoke.
- Profesión: Propietaria del restaurante fusión junto con Paquito.
- Su mayor ilusión: Llegar a hacer la tortilla de patatas mejor que la madre de Paquito.



Miguel: Hombre de nacionalidad española de 30 años de edad, moreno con el pelo corto, complexión atlética y 1.80 de altura. Es la pareja de Annika.

- Forma de ser: Tranquilo, de pocas palabras. Tiene un lado oculto.
- Aficiones: Le gustan los productos y la música de adolescentes. (Podría gustarle Justin Bieber, la saga Crepúsculo, llevar deportivas con luces rojas o con ruedas).
- Profesión: Contable de una empresa importante.



Annika: Mujer de nacionalidad alemana de 26 años de edad, rubia con el pelo largo, ojos azules, 1.75 de altura y de complexión delgada.

- Forma de ser: Cotilla, chismosa y con carácter.
- Aficiones: Cuidar su imagen e ir de compras.
- Profesión: Traductora de novelas.
- Su obsesión: Llegar a ser multiorgásmica



¿Cómo se conocieron los personajes?



Paquito: Personaje humilde que inició sus estudios de bellas artes motivado por su afición al manga y su habilidad para el dibujo. Decepcionado por unas clases muy exigentes, decidió seguir el ejemplo de sus padres y montarse un negocio propio: un restaurante fusión (español-japonés) junto con su novia Natsumi, la cual conoció en sus años universitarios.

Natsumi: Llegó a Valencia con una beca para realizar el proyecto final de carrera sobre sus estudios audiovisuales. En la residencia universitaria compartió habitación con Annika y se hicieron grandes amigas. Fue ésta quien le presentó a Paquito (por ser amigo de Miguel) y acabaron siendo novios.

Miguel: Estudiante ejemplar y Licenciado en Administración y Dirección de Empresas. Conoció a Paquito en sus entrenamientos semanales de fútbol organizados por la universidad. Al trabajar en una importante empresa como contable, conocerá a Annika.

Annika: Viene a Valencia para realizar sus prácticas de traducción en una empresa, donde conoce a Miguel y del que se enamora por su belleza hispánica. Al iniciar su relación con Miguel, ambos invitan a sus respectivos amigos a una cena y desde ese momento, la chispa del amor surge entre Natsumi y Paquito.

3.4 Aspecto visual

Como la serie se desarrolla a través de las conversaciones que ambas chicas mantienen a través de internet, la serie será grabada siempre con cámara fija, la cual emulará la cámara web del ordenador.

En la pantalla veremos los gráficos característicos de un programa de videoconferencias, como podría ser Skype. Para identificar claramente a cada una de las chicas, se personalizará el fondo del programa que utilizan para la videollamada, como por ejemplo: usar diferentes colores para cada una de ellas, poner foto de perfil, un sonido de la llamada distinto, etc.



Ejemplo de cómo sería el aspecto visual de las videollamadas entre Annika y Natsumi.

Los planos serán fijos y a pesar de ser bastante cortos, permitirán ver lo que sucede en un segundo plano. Es decir, se verá la cara de la chica en primer término, y en segundo, todo el decorado, donde a veces aparecerán los personajes secundarios (novios) o algún personaje esporádico.

En el primer capítulo, para presentar a los personajes se emulará un pequeño **flashback** de ambas parejas en sus tiempos universitarios. Para ello, Natsumi enviaría a su amiga Annika un vídeo en el que se reflejen los principales momentos de su amistad.

Este recurso será utilizado también cuando se desee recordar algo del pasado. Siempre mediante vídeos montados por Natsumi, o fotos realizadas por ella. Esto permite que el espectador tenga conocimientos de cómo empezó su amistad, sin ser necesario que las protagonistas lo cuenten durante las conversaciones.

La **cabecera** de la serie la veríamos a modo de dibujo, en el que aparecería un mapa del mundo donde en Japón aparecería una foto de Natsumi con un plato de sushi en la mano, una gorra y una cámara de fotos. Por otro lado, en Alemania veríamos la foto de Annika con una jarra de cerveza en la mano y un tenedor con una salchicha blanca. En la zona de valencia, observaríamos las fotos de Paquito (este sujetando una paella) y de Miguel, (con un flotador y una sombrilla).



En esta imagen podemos ver una aproximación visual a lo que sería el fin de la cabecera, y que serviría como elemento identificativo de la serie.

Podemos observar que guarda el aspecto visual de una pantalla de ordenador, con un programa de videollamadas. En la parte izquierda, donde normalmente se sitúan los contactos, se sitúan los personajes protagonistas.

Así mismo los elementos gráficos utilizados son muy representativos del concepto: la cultura española es el jamón, la cultura japonesa es el sushi, la cultura alemana en la salchicha, y por último la pantalla de videoconferencia es el aspecto diferenciador de la serie.

3.5 Localizaciones

Para la realización de la serie contaremos con dos localizaciones. Cada una se asocia a una pareja diferente:

- **Restaurante:** Para la pareja compuesta entre Paquito y Natsumi, utilizaremos un pequeño despacho (que estaría contiguo a la cocina del restaurante que tienen). Sería desde ese lugar donde Natsumi mantendría las conversaciones a través de videoconferencias con su amiga Annika.

Realmente esta localización no ha de ser un restaurante de verdad, se puede grabar en una habitación con aspecto de despacho y toques intimistas. Se puede poner un biombo y algunos elementos de decoración japoneses. El ambiente se creará con el sonido de fondo, en el que se escuchará el barullo típico de la cocina de un restaurante. Además cuando Paquito entre en escena, siempre llevará puesto un delantal, incluso puede entrar con una bandeja de servir, o un plato.



Ambiente/decoración despacho Natsumi



Biombo decorativo

- **Casa:** Para la pareja compuesta entre Miguel y Annika, utilizaremos un salón-comedor, desde donde Annika trabajará diariamente en sus traducciones de libros, y desde donde se comunica con Natsumi a través de su ordenador.



Salón de Miguel y Annika

4. Plataforma de distribución

Al tratarse de una serie que en principio se crea para Internet, la manera más sencilla para distribuirla por este medio y llegar a un público amplio, es crear una página web donde alojar todos los contenidos relacionados con la serie.

Esto incluiría los capítulos íntegros de la temporada, información extra sobre los personajes, curiosidades, concursos... y otro tipo de información que a continuación se detalla:

4.1 Contenidos web

- Fotos del rodaje
- Recetas de cocina española-japonesa
- Juegos de preguntas sobre las 3 culturas
- Entrevistas a los actores a modo de videollamada
- Enlaces a redes sociales
- Foro para los fans
- Secciones de los diferentes personajes:

Cada personaje de la serie tiene unas características y aficiones determinadas, por lo que la intención es que los internautas seguidores de la serie, se adentren en la vida más íntima de los protagonistas. Sin perder el humor característico de la *sitcom*, se ofrece y comparte una información tan atrevida como divertida para todos los espectadores.

Esto incluiría crear cuatro secciones, cada una de ellas con el nombre de uno de los personajes y diferentes pestañas que contuvieran el siguiente contenido:

Paquito: Dibujos manga, cómics, recetas de comida española, chistes...

Natsumi: Vídeo explicativo de Natsumi sobre cómo hacer la tortilla de patatas, vídeos de japoneses cantando en karaoke, fotos realizadas por Natsumi (algunas muy buenas y otras de cosas realmente absurdas) etc.

Miguel: Letras de las canciones de Justin Bieber, videoclips de sus artistas favoritos, tráilers de películas de adolescentes.

Annika: Traducción de palabras alemanas al español (palabrotas, o algunas relacionadas con el sexo), artículo de cómo ser multiorgásmica, sexo tantra, trucos de belleza caseros...

También se creará la sección "**parejas**", donde se incluiría información adicional sobre el pasado de los cuatro personajes : cómo surgió la amistad entre Natsumi y Annika, cómo se conocieron Paquito y Miguel, cuándo y cómo se enamoraron ambas parejas, etc.

Con una información clara y concisa, la finalidad es que los espectadores se puedan hacer una idea de cómo personas tan distintas entre sí, llegan a forjar una amistad atravesando las barreras culturales y la evolución que se produce en su forma de pensar cuando empiezan a descubrir las tradiciones de otros países.

- Concurso : Una de las apuestas más interesantes que se añadiría en la web oficial de la serie, es la de que los internautas puedan proponer ideas relacionadas con los estereotipos españoles, siempre basadas en sus propias experiencias. Para participar, los interesados deberán enviar un vídeo grabado por ellos mismos a través de webcam contando su idea/experiencia. Los demás internautas de la web podrán votar su vídeo favorito y esa idea será elegida para realizar la trama de un nuevo capítulo de la segunda temporada.