



Fachada c/ San Vicente.



El edificio objeto de este estudio dispone de cinco plantas y un sótano. La planta baja está ocupada por un comercio y un restaurante, y el entresuelo está ocupado por dicho restaurante también. Las plantas siguientes están destinadas a viviendas de arrendamiento o alojamiento familiar. Las plantas principal y primera disponen de dos viviendas por planta y la planta ático tan sólo de una.

El sistema constructivo estructural se resuelve mediante pilares de fundición, muros de carga en fachada, que delimitan crujeas paralelas a las alineaciones de fachada; vigas metálicas y de madera, y entramados de madera con bovedillas de revóltón. El forjado está formado por viguetas rectangulares de madera y bóvedas tabicadas de una hoja, que siguen la generatriz de un arco rebajado entre dos viguetas contiguas. Estas bóvedas tabicadas sirven de soporte al relleno, que, enrasado con las viguetas, constituirá la superficie horizontal requerida, sobre la cual se apoyará el pavimento. Además la bóveda tabicada también ha dado una respuesta muy satisfactoria como elemento estructural de fábrica de ladrillo, en el que apoyar el peldaño de una escalera.



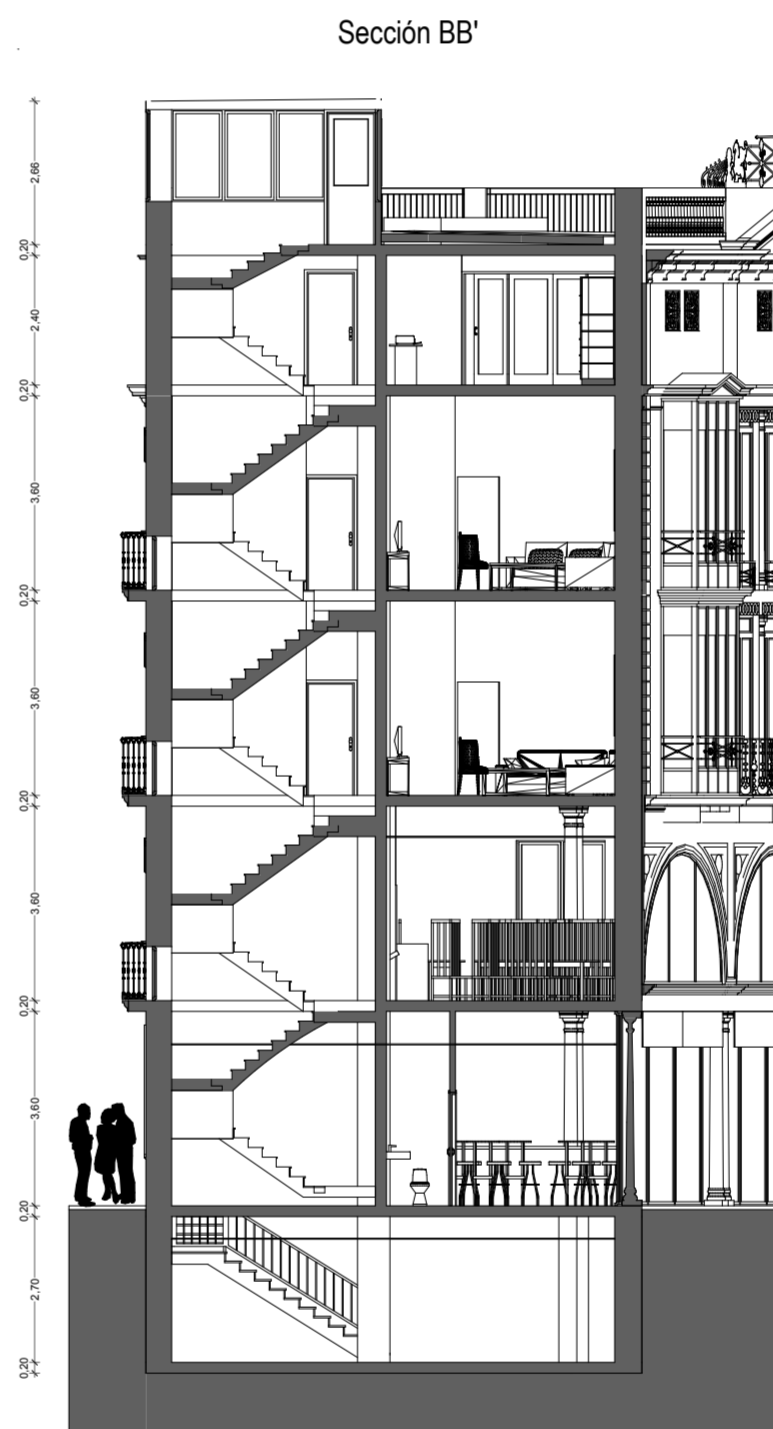
Los muros de fachada son muros de carga de pie y medio de espesor. Éstos, formando parte del sistema estructural del edificio, tienen como misión principal la de resistir y transmitir esfuerzos o acciones al terreno. Dicho espesor se consigue colocando tres piezas a soga, o adosando una pieza a soga a otras colocadas a tizón.

No existen datos concluyentes acerca de la resolución de la cimentación y no se pudo comprobar in situ, sin embargo, ateniéndose a la construcción de la época puede tratarse de una cimentación en excavación de sección trapezoidal invertida.

Tampoco existen referencias terminantes acerca de la resolución de la cubierta, sin embargo, ateniéndose a la construcción de la época se puede pensar que se trata de una cubierta plana transitable a la catalana con canalón perimetral. Este tipo de cubiertas es la más usada en lugares de climas cálidos y con veranos calurosos, tales como Valencia.

Los elementos ornamentales se concentran en la fachada recayente a la calle San Vicente, por ser la fachada principal del edificio. Todos estos elementos se conservan desde su construcción original. En la ornamentación de las pilastras prodigan los símbolos del comercio original, las dos serpientes, la esfera, y las alas. Los frontones, tanto el central como los laterales tienen especial relevancia, al igual que los miradores y las ventanas gemelas cerradas con rejas en las que se representa una gran palmeta en la planta ático. Sobre el antepecho existe un motivo central con un posible símbolo del comercio que sostiene a dos grifos, seres voladores muy feroces, mitad león y mitad águila de la mitología griega que representan el valor, la fuerza y la vigilancia. Al igual que los dragones, se decía que los grifos custodiaban tesoros y eran especialmente feroces a la hora de defenderlos. Se puede considerar de interés tanto las balastradas del antepecho y la cornisa muy moldurada, como el gran motivo compuesto por rosetas y una gran palmeta central en la parte superior de los chalfanes.

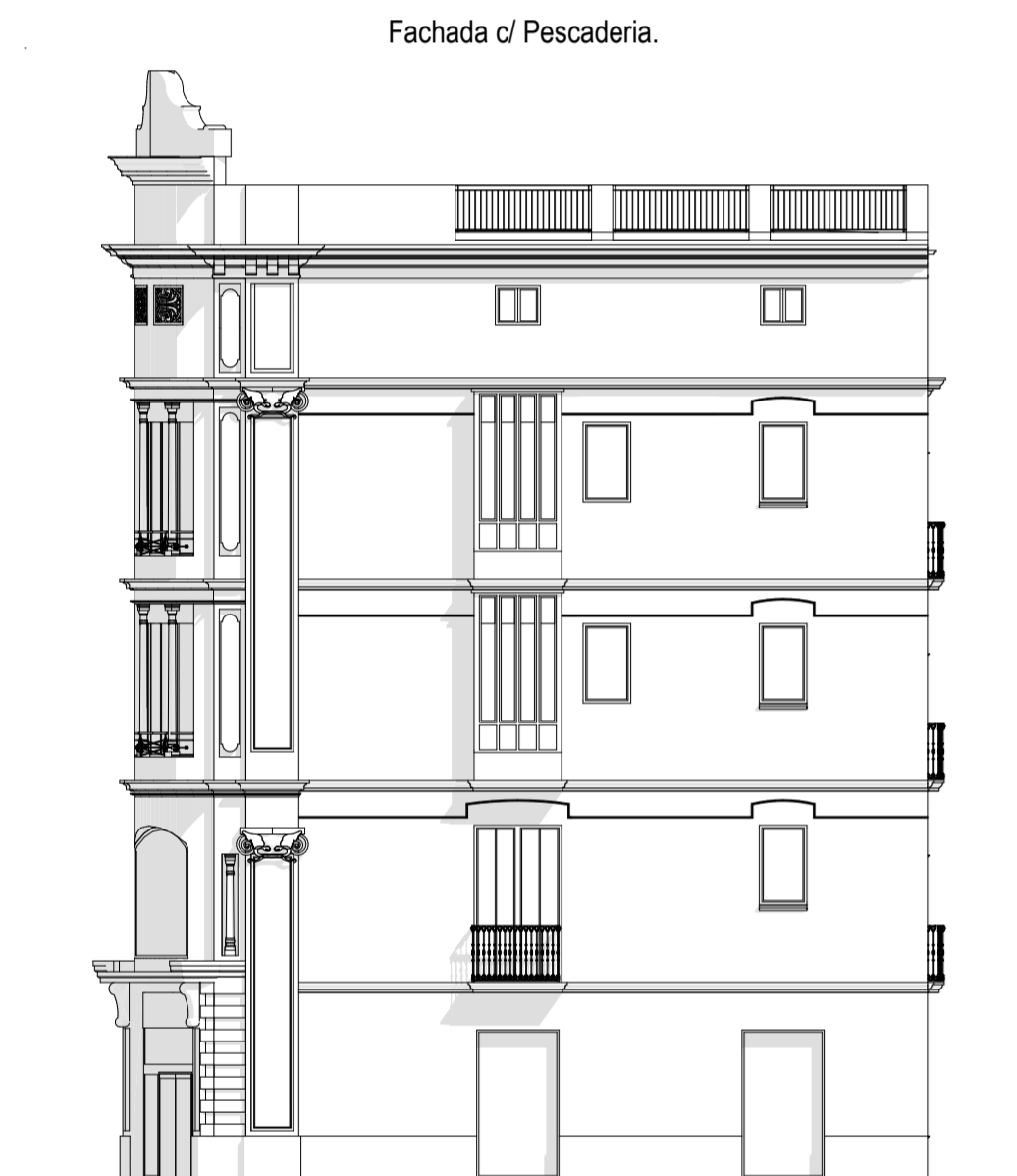
Además, existen ciertos elementos constructivos a destacar, tales como los chalfanes que articulan la fachada principal con las laterales, construidos con un eje de simetría vertical, los pilares de fundición de orden corintio y la escalera abovedada mantenida en planta baja.



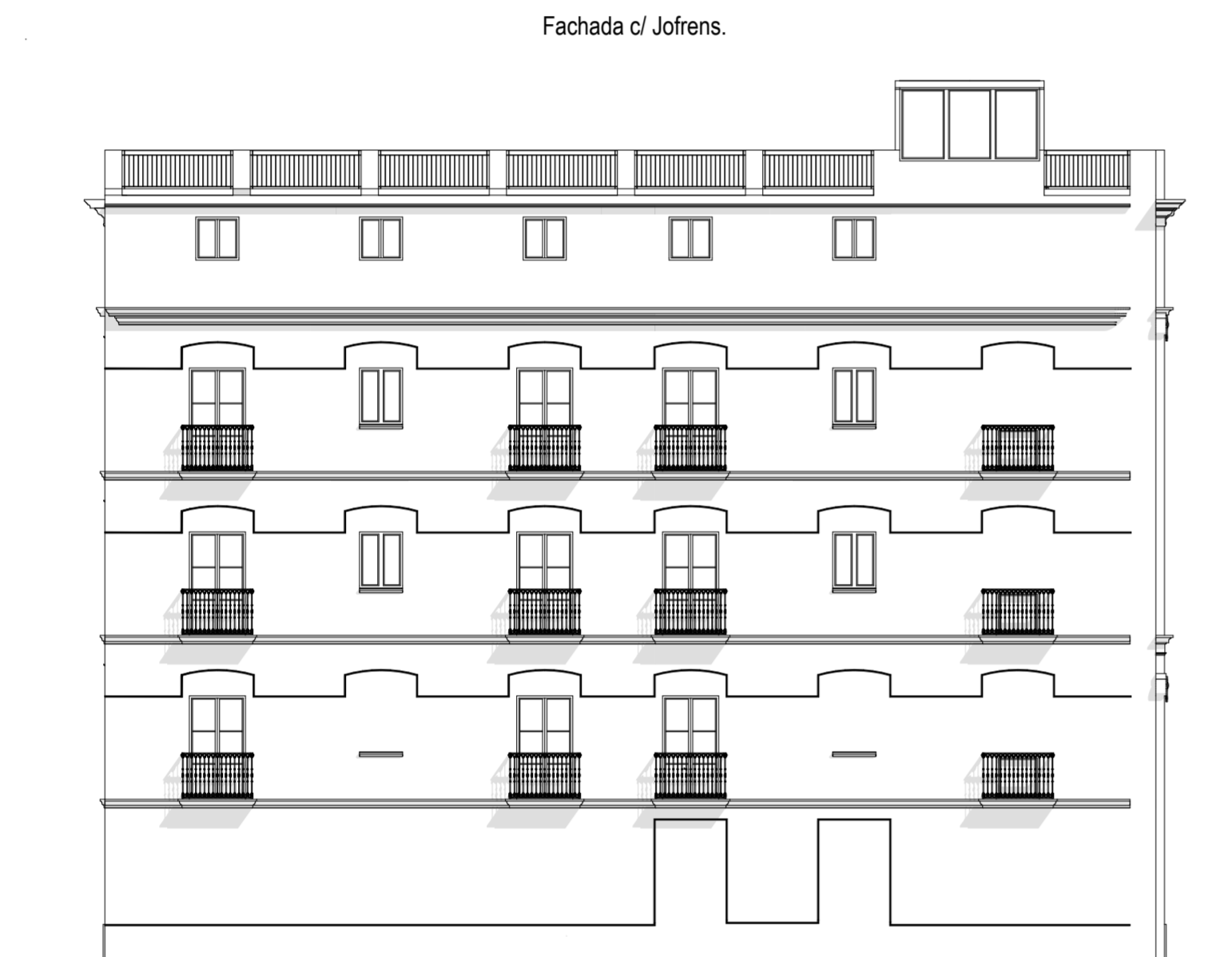
Sección BB'



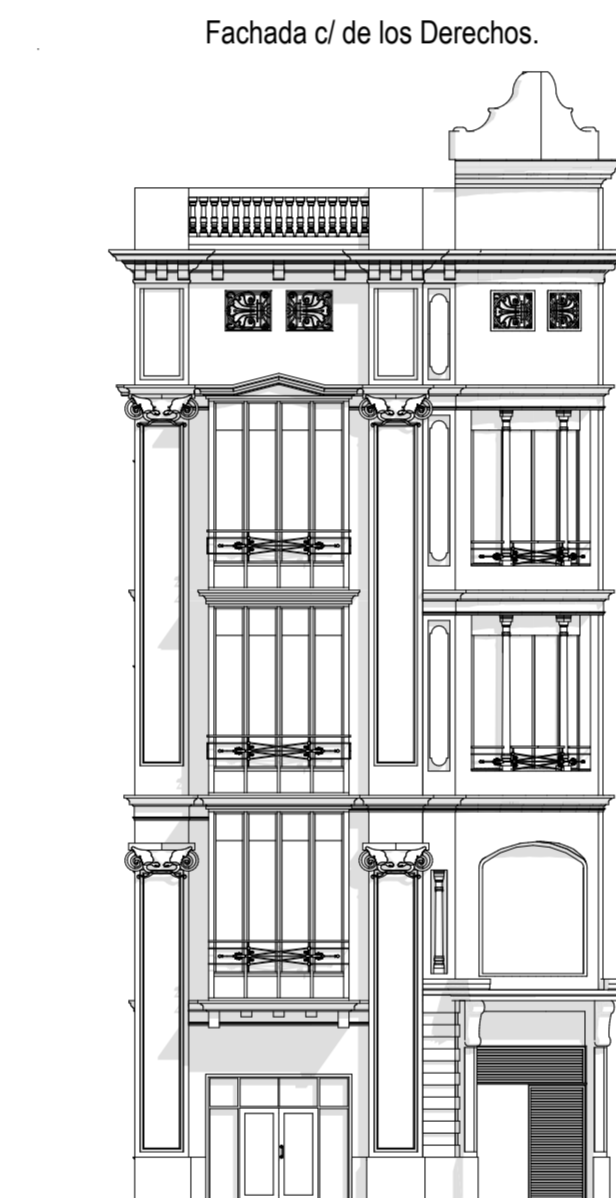
Sección CC'



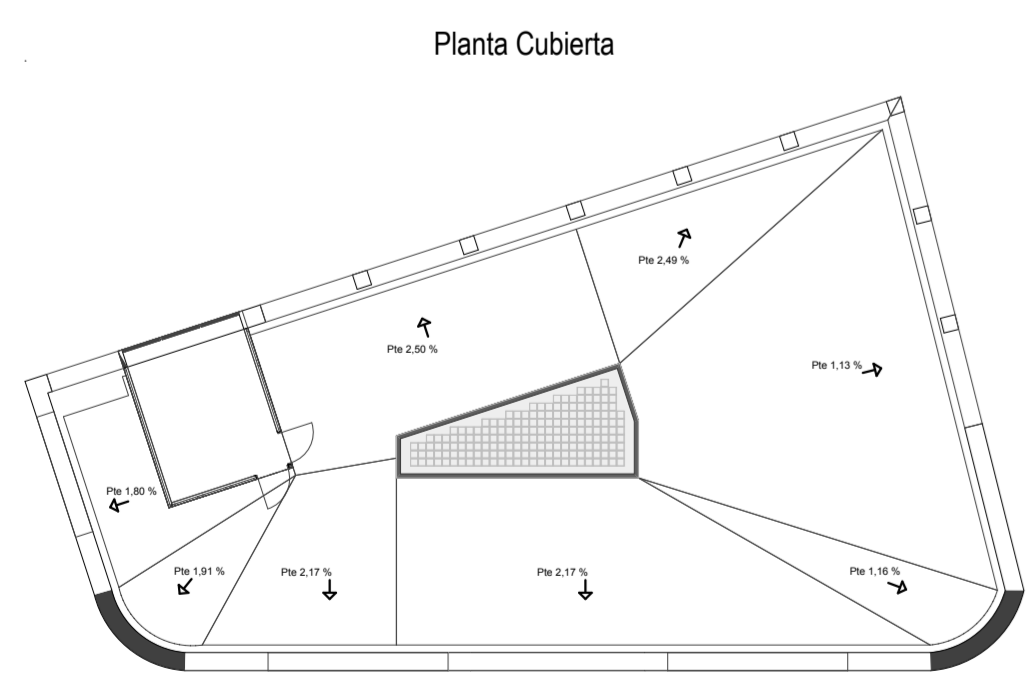
Fachada c/ Pescadería.



Fachada c/ Jofrens.



Fachada c/ de los Derechos.



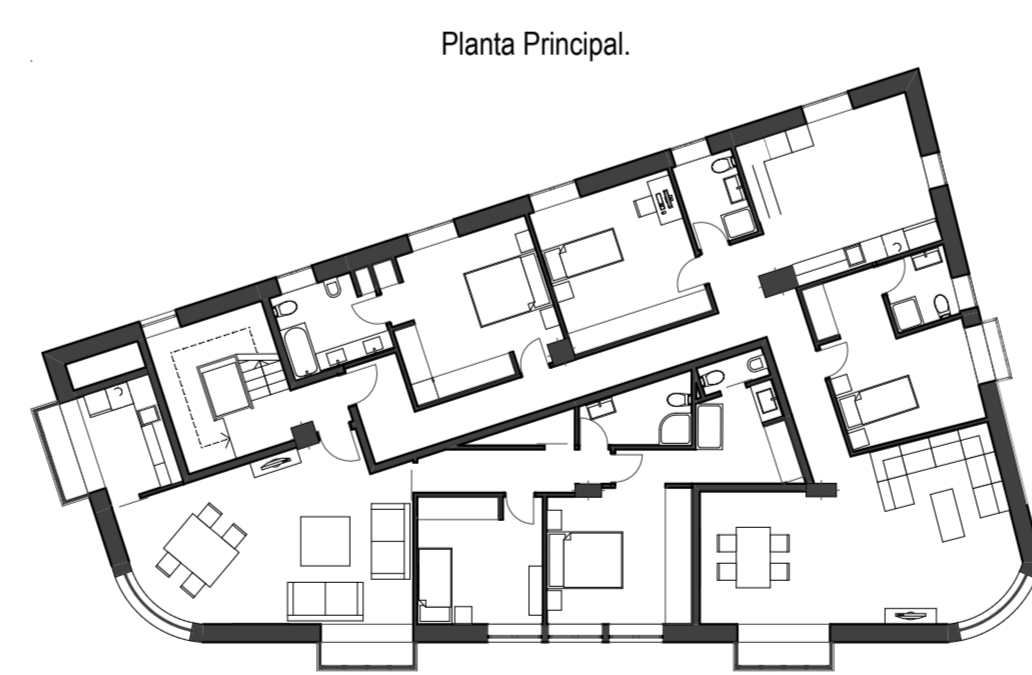
Planta Cubierta



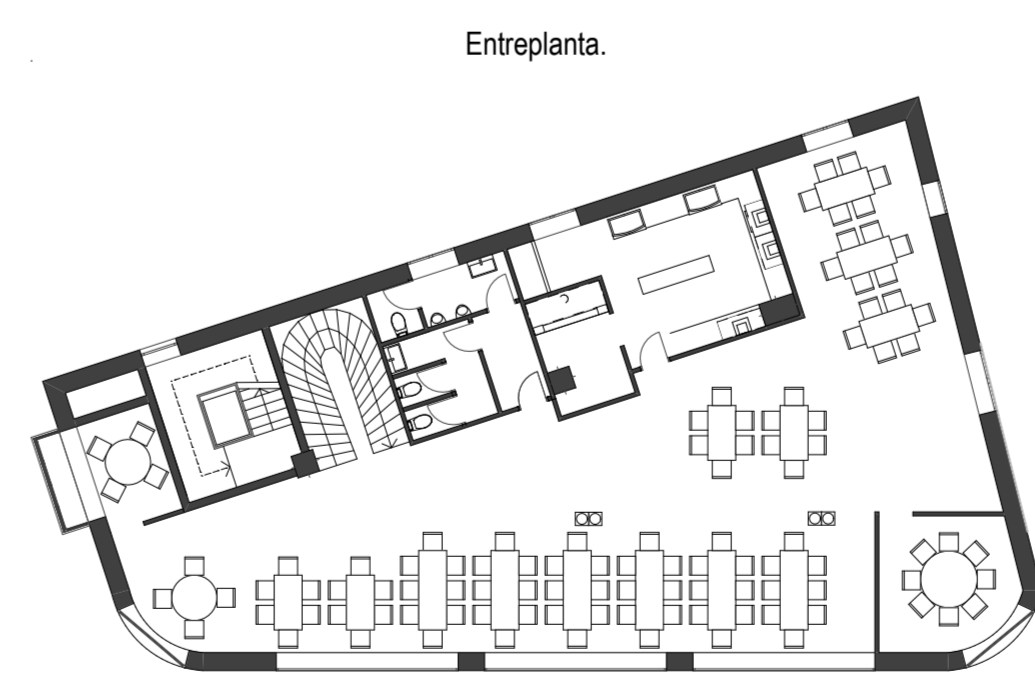
Planta Ático.



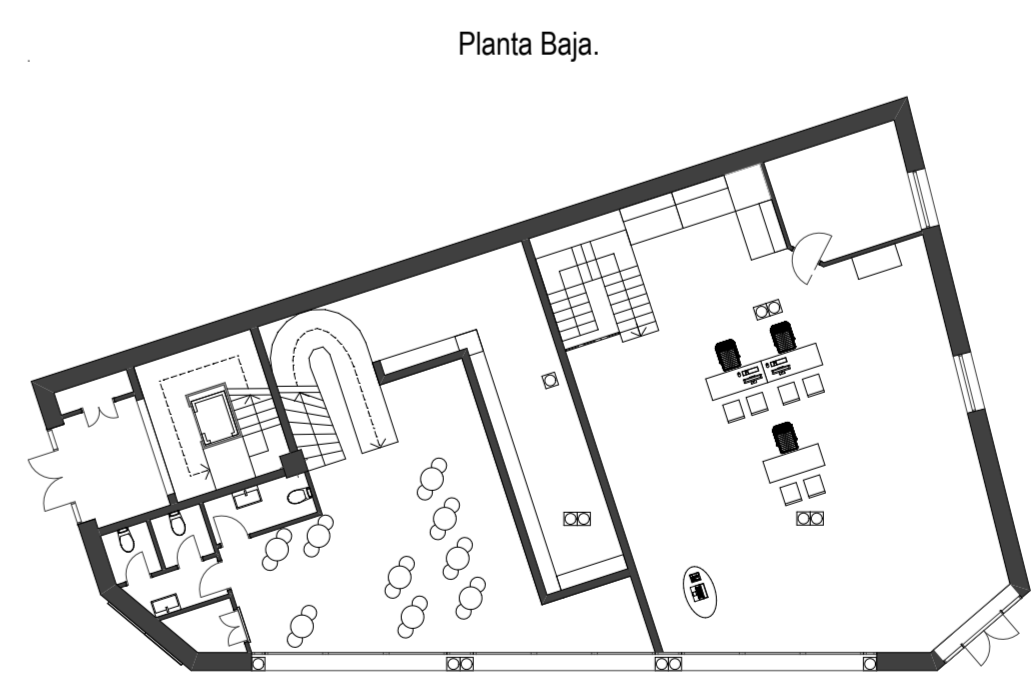
Planta Primera.



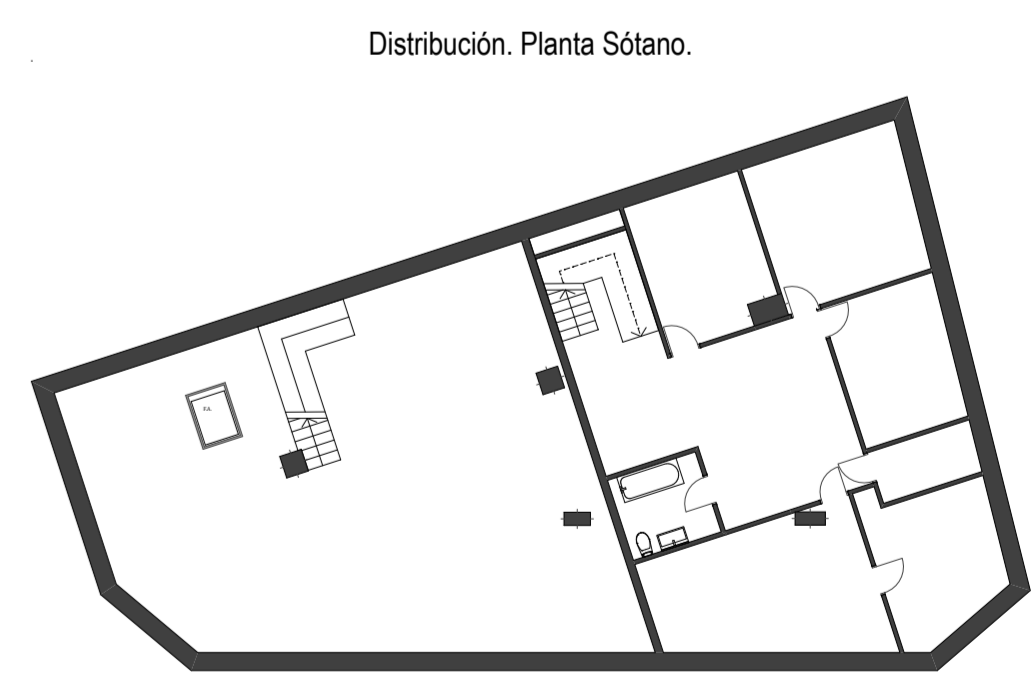
Planta Principal.



Entrepanta.



Planta Baja.



Distribución. Planta Sótano.

