



ANEJO Nº 4: INVENTARIO FAUNISTICO

ÍNDICE

1. INTRODUCCION

2. LISTADOS

2.1. ANFIBIOS

2.2. REPTILES

2.3. ARTROPODOS

2.4. MOLUSCOS

2.5. AVES

2.6. MAMÍFEROS

2.7. PECES

3. FICHAS

3.1. REPTILES

3.2. ANFIBIOS

3.3. MACROINVERTEBRADOS

3.4. MAMÍFEROS

3.5. AVES

1. INTRODUCCION

En el presente Anejo se incluyen varios listado con las especies encontradas en el ámbito de actuación según el grupo faunístico al que pertenezcan.

Se han utilizado dos cuadrículas de 10 x 10 km (cuadrículas UTM), que abarcan el territorio marcado en el siguiente mapa:



Ilustración 1. Cuadrícula en la que se enmarca el área de estudio
Fuente: Cartografía temática de la CITMA

Los grupos faunísticos que se distinguen son los siguientes:

- Anfibios
- Reptiles
- Artrópodos
- Moluscos
- Aves

- Mamíferos
- Peces

2. LISTADOS

2.1. ANFIBIOS

Nombre Científico	Nombre Valenciano	Nombre Castellano	Categoría de protección
<i>Alytes obstetricans</i>	Tòtil	Sapo partero común	AIII ¹ , AIV ⁷ , LESRPE
<i>Bufo bufo</i>	Gripau comú, renoc comú	Sapo común	P ⁴ , AIII ¹
<i>Bufo calamita</i>	Gripau corredor, renoc corredor	Sapo corredor	AII ¹ , AIV ⁷ , LESRPE
<i>Pelodytes punctatus</i>	Gripauet, renoquet	Sapillo moteado común	AIII ¹ , LESRPE
<i>Pelophylax perezi</i>	Granota verda	Rana común	P ⁴ , AIII ¹ , AV ⁷
<i>Pleurodeles waltl</i> *	Ofegabous	Gallipato	V ⁴ , AIII ¹ , LESRPE

Categorías de protección: 1: Convenio de Berna; 2: Convenio de Bonn; 3:UICN; 4: Catálogo Valenciano de Especies de Fauna Amenazadas; 5: Catálogo Español de Especies Amenazadas; 6: Directiva Aves; 7: Directiva Hábitats; 8: Protocolo sobre Biodiversidad y ZEPIM

Abreviaturas: AI: Anexo; AII: Anexo II; AIII: Anexo III; AIV: Anexo IV; AV: Anexo V; EP: En Peligro; V: Vulnerable; P: Protegida; T: Tutelada; DI: Datos Insuficientes; NE: No Evaluada; LC: Preocupación Menor; CA: Casi Amenazada; LESRPE: Listado de Especies Silvestres en Régimen de Protección Especial

2.2. REPTILES

Nombre Científico	Nombre Valenciano	Nombre Castellano	Categoría de protección
<i>Acanthodactylus erythrurus</i>		Lagartija colirroja	
<i>Blanus cinereus</i>		Culebrilla ciega	AIII ¹ , P ⁵
<i>Chalcides bedriagai</i>	Lluenta	Eslizón ibérico	AII ¹ , AIV ⁷ , LESRPE
<i>Coronella girondica</i>	Serp llisa meridional	Culebra lisa meridional	AII ¹ , LESRPE
<i>Hemidactylus turcicus</i>		Salamanquesa rosada	AII ¹ , LESRPE
<i>Hemorrhois hippocrepis</i>	Serp teuladina	Culebra de herradura	AII ¹ , AIV ⁷ , LESRPE
<i>Koinodrilus roseus</i>			
<i>Malpolon monspessulanus</i>	Serp verda	Culebra bastarda	P ⁴ , AIII ¹
<i>Mauremys leprosa</i> *	Tortuga d'aigua ibèrica	Galápagos leproso	AIII ¹ , AII ⁷ , AIV ⁷ , LESRPE
<i>Natrix maura</i>	Serp pudenta	Culebra viperina	AIII ¹ , LESRPE
<i>Natrix natrix</i>		Culebra de collar	AIII ¹ , LESRPE
<i>Nicodrilus trapezoides</i>			
<i>Octodrilus complanatus</i>			
<i>Octolasion cyaneum</i>			
<i>Octolasion tyrtaeum</i>			

<i>ssp. tyrtaeum</i>			
<i>Podarcis hispanica</i>	Sargantana ibèrica	Lagartija ibérica	AIII ¹
<i>Psammodromus algirus</i>	Sargantana cuallarga	Lagartija colilarga	AIII ¹ , LESRPE
<i>Psammodromus hispanicus</i>	Sargantana cendrosa	Lagartija cenicienta	AIII ¹ , LESRPE
<i>Rhinechis scalaris</i>	Serp blanca	Culebra de escalera	AIII ¹ , LESRPE
<i>Tarentola mauritanica</i>	Andragó	Salamanquesa común	AIII ¹ , LESRPE
<i>Timon lepidus</i>	Fardatxo	Lagarto ocelado	AII ¹

Categorías de protección: 1: Convenio de Berna; 2: Convenio de Bonn; 3:UICN; 4: Catálogo Valenciano de Especies de Fauna Amenazadas; 5: Catálogo Español de Especies Amenazadas; 6: Directiva Aves; 7: Directiva Hábitats; 8: Protocolo sobre Biodiversidad y ZEPIM

Abreviaturas: AI: Anexo; AII: Anexo II; AIII: Anexo III; AIV: Anexo IV; AV: Anexo V; EP: En Peligro; V: Vulnerable; P: Protegida; T: Tutelada; DI: Datos Insuficientes; NE: No Evaluada; LC: Preocupación Menor; CA: Casi Amenazada; LESRPE: Listado de Especies Silvestres en Régimen de Protección Especial

2.3. ARTRÓPODOS

Nombre Científico	Nombre Valenciano	Nombre Castellano	Categoría de protección
<i>Acanthocyclops robustus</i>			
<i>Acmaeodera degener</i>			
<i>Acontia trabealis</i>			
<i>Aeshna cyanea</i>			
<i>Agapanthia asphodeli</i>			
<i>Agapanthia cardui</i>			
<i>Aglaope infausta</i>			
<i>Anax imperator</i>			
<i>Anacridium aegyptium</i>			
<i>Anisoplia baetica</i>			
<i>Anoxia australis</i>			
<i>Anthaxia hungarica</i>			
<i>Anthocharis cardamines</i>			
<i>Anthocharis euphenoides</i>			
<i>Apis mellifera</i>			
<i>Argiope bruennichi</i>			
<i>Argynnis pandora</i>			
<i>Aricia cramera</i>			
<i>Austropotamobius pallipes</i> * **	Cranc de riu	Cangrejo de río	V ⁵ , V ⁴ , AIII ¹ , AII ⁷ , AV ⁷

<i>Berberomeloe majalis</i>			
<i>Blaps lusitanica</i>			
<i>Boyeria irene</i>			
<i>Cacyreus marshalli</i>			
<i>Callophrys rubi</i>			
<i>Calopteryx haemorrhoidalis</i>			
<i>Camptogramma bilineata</i>			
<i>Carcharodus alceae</i>			
<i>Celastrina argiolus</i>			
<i>Cercion lindenii</i>			
<i>Ceriatrion tenellum</i>			
<i>Ceriodaphnia dubia</i>			
<i>Chlorophorus trifasciatus</i>			
<i>Chrysolina americana</i>			
<i>Coccinella septempunctata</i>			
<i>Coenagrion caerulea</i>			
<i>Coenagrion mercuriale</i> *			V ⁴ , AII ¹ , AII ⁷ , LESRPE
<i>Coccinella septempunctata</i>			
<i>Coenonympha dorus</i>			
<i>Colias alfacariensis</i>			
<i>Colias croceus</i>			

<i>Cordulegaster boltonii</i>				<i>Hipparchia fidia</i>			
<i>Crocothemis erythraea</i>				<i>Hipparchia semele</i>			
<i>Cupido minimus</i>				<i>Hipparchia statilinus</i>			
<i>Daphnia pulex</i>				<i>Hyponephele lupinus</i>			
<i>Dicladispa testacea</i>				<i>Iphiclides podalirius</i>			
<i>Diplacodes lefebvrii</i>				<i>Ischnura elegans</i>			
<i>Enallagma cyathigerum</i>				<i>Ischnura graellsii</i>			
<i>Ergates faber</i>				<i>Issoria lathonia</i>			
<i>Erynnis tages</i>				<i>Kermes vermilio</i>			
<i>Euchloe beleamia</i>				<i>Lampides boeticus</i>			
<i>Euchloe crameri</i>				<i>Lasiommata maera</i>			
<i>Euphydryas desfontainii</i>				<i>Lasiommata megera</i>			
<i>Euplagia quadripunctaria</i>				<i>Leptidea sinapis</i>			
<i>Eurranthis plummistaria</i>				<i>Leptoglossus occidentalis</i>			
<i>Favonius quercus</i>				<i>Leptotes pirithous</i>			
<i>Glaucopsyche alexis</i>				<i>Lestes viridis</i>			
<i>Gonepteryx cleopatra</i>				<i>Leydigia leydigi</i>			
<i>Gonepteryx rhamni</i>				<i>Libellula depressa</i>			
<i>Graphosoma lineatum</i>				<i>Libythea celtis</i>			
<i>Graphosoma semipunctatum</i>				<i>Lycaena phlaeas</i>			
<i>Heliotaurus ruficollis</i>				<i>Lymantria dispar</i>			
<i>Hipparchia alcyone</i>				<i>Macroglossum stellatarum</i>			
				<i>Maniola jurtina</i>			
				<i>Megascolia maculata</i>			
				<i>Melanargia lachesis</i>			
				<i>Melanargia</i>			

<i>occitanica</i>				<i>bellargus</i>			
<i>Melitaea deione</i>				<i>Polyommatus escheri</i>			
<i>Melitaea didyma</i>				<i>Polyommatus icarus</i>			
<i>Melitaea phoebe</i>				<i>Polyommatus</i>			
<i>Muschampia proto</i>				<i>nivescens</i>			
<i>Nymphalis</i>				<i>Polyommatus</i>			
<i>polychloros</i>				<i>thersites</i>			
<i>Onychogomphus</i>				<i>Pomatias elegans</i>			
<i>uncatus</i>				<i>Pontia daplicide</i>			
<i>Orthetrum brunneum</i>				<i>Procambarus clarkii</i>	Cranc roig americà	Cangrejo rojo americano	
<i>Orthetrum</i>				<i>Pseudophilotes</i>			
<i>cancellatum</i>				<i>panoptes</i>			
<i>Orthetrum</i>				<i>Pyrgus malvoides</i>			
<i>coerulescens</i>				<i>Pyronia bathseba</i>			
<i>Oryctes nasicornis</i>				<i>Pyronia cecilia</i>			
<i>Oxythyrea funesta</i>				<i>Pyronia tithonus</i>			
<i>Papilio machaon</i>				<i>Pyrrhosoma</i>			
<i>Pararge aegeria</i>				<i>nymphula</i>			
<i>Phyllognathus</i>				<i>Satyrium esculi</i>			
<i>excavatus</i>				<i>Satyrium spini</i>			
<i>Pieris brassicae</i>				<i>Satyrus actaea</i>			
<i>Pieris manni</i>				<i>Scaurus punctatus</i>			
<i>Pieris rapae</i>				<i>Selysiotthemis nigra</i>			
<i>Plebejus argus</i>				<i>Sesia apiformis</i>			
<i>Pleuroxus aduncus</i>				<i>Simocephalus vetulus</i>			
<i>Polygonia c-album</i>				<i>Speonemadus</i>			
<i>Polyommatus</i>				<i>escalerai</i>			
<i>albicans</i>				<i>Sphaerophoria</i>			
<i>Polyommatus</i>							

<i>scripta</i>			
<i>Spialia sertorius</i>			
<i>Stenurella bifasciata</i>			
<i>Sympetrum fonscolombii</i>			
<i>Sympetrum striolatum</i>			
<i>Synaema globosum</i>			
<i>Thaumetopoea pityocampa</i>			
<i>Thymelicus acteon</i>			
<i>Thymelicus sylvestris</i>			
<i>Tomicus destruens</i>			
<i>Trichodes leucopsideus</i>			
<i>Trithemis annulata</i>			
<i>Tropocyclops prasinus</i>			
<i>Utetheisa pulchella</i>			
<i>Vanessa atalanta</i>			
<i>Vanessa cardui</i>			
<i>Xanthogaleruca luteola</i>			
<i>Zerynthia rumina</i>			
<i>Zygaena fausta</i>			
<i>Zygaena lavandulae</i>			
<u>Categorías de protección:</u> 1: Convenio de Berna; 2: Convenio de Bonn; 3:UICN; 4: Catálogo Valenciano de Especies de Fauna Amenazadas; 5: Catálogo Español de Especies Amenazadas; 6: Directiva Aves; 7: Directiva			

Hàbitats; 8: Protocolo sobre Biodiversidad y ZEPIM
Abreviaturas: AI: Anexo; AII: Anexo II; AIII: Anexo III; AIV: Anexo IV; AV:
Anexo V; EP: En Peligro; V: Vulnerable; P: Protegida; T: Tutelada; DI: Datos
Insuficientes; NE: No Evaluada; LC: Preocupación Menor; CA: Casi
Amenazada; LESRPE: Listado de Especies Silvestres en Régimen de
Protección Especial

2.4. MOLUSCOS

Nombre Científico	Estado legal
<i>Ancylus fluviatilis</i>	
<i>Cerzuela virgata</i>	
<i>Cornu aspersum</i>	
<i>Iberus alonensis</i>	
<i>Jaminia quadridens</i>	
<i>Potamopyrgus antipodarum</i>	Listado y Catálogo Español de Especies Exóticas Invasoras · Anexo I (Catálogo Especies Exóticas Invasoras)
<i>Pseudotachea splendida</i>	
<i>Rumina decollata</i>	
<i>Xerosecta arigonis</i>	

2.5. AVES

Nombre Científico	Nombre Valenciano	Nombre Castellano	Categoría de protección
<i>Accipiter gentilis</i>	Astor	Azor común	AII ¹ , AII ² , LESRPE
<i>Accipiter nisus</i>	Esparver	Gavilán común	AII ¹ , AII ² , LESRPE
<i>Acrocephalus arundinaceus</i>		Carricero común	AII ¹ , AII ² , LESRPE
<i>Acrocephalus scirpaceus</i>		Carricero tordal	AII ¹ , AII ² , LESRPE
<i>Actitis hypoleucos</i>	Siseta blanca	Andarriós chico	AIII ¹ , AII ² , LESRPE
<i>Aegithalos caudatus</i>	Senyoreta	Mito común	AIII ¹ , LESRPE
<i>Alauda arvensis</i>	Alosa	Alondra común	P ⁴ ; AIII ¹ ; AI ⁶
<i>Alcedo atthis</i>		Martín Pescador	CA ³ , AII ¹ , AI ⁶ , LESRPE
<i>Alectoris rufa</i>	Perdiu	Perdiz roja	DI ³ , AIII ¹ , AIII ⁶ , AII ⁶
<i>Anas platyrhynchos</i>	Collverd	Ánade azulón	AIII ¹ , AII ² , AIII ⁶ , AII ⁶
<i>Anthus campestris</i> *	Titeta d'estiu	Bisbita campestre	AII ¹ , AI ⁶ , LESRPE
<i>Anthus pratensis</i>		Bisbita común	AII ¹ , LESRPE

<i>Anthus spinoletta</i>		Bisbita Alpino	AII ¹ , LESRPE
<i>Apus apus</i>	Falcia	Vencejo común	AIII ¹ ; LESRPE
<i>Aquila chrysaetos</i> *	Àguila reial	Águila real	CA ³ , AII ¹ , AII ² , AI ⁶ , LESRPE
<i>Aquila fasciata</i> * **	Aguila de panxa blanca	Águila-azor perdicera	V ⁵ , V ⁴ , EP ³ , AII ¹ , AII ² , AI ⁶
<i>Ardea cinerea</i>		Garza Real	AIII ¹ , LESRPE
<i>Asio otus</i>	Duc petit	Búho chico	DI ³ , AII ¹ ; LESRPE
<i>Athene noctua</i>	Mussol comú	Mochuelo europeo	AII ¹ , LESRPE
<i>Bubo bubo</i> *	Brúfol, duc	Búho real	AII ¹ , AI ⁶ , LESRPE
<i>Bubulcus ibis</i>		Garcilla Bueyera	AII ¹ , LESRPE
<i>Burhinus oedicnemus</i> *	Torlit, alcaravà	Alcaraván común	AII ¹ , AII ² , AI ⁶ , LESRPE
<i>Buteo buteo</i>	Aguilot comú	Busardo ratonero	AII ¹ , AII ² , LESRPE
<i>Calandrella brachydactyla</i> *	Terrerola	Terrera común	V ³ , AII ¹ , AIII ¹ , AI ⁶ , LESRPE
<i>Caprimulgus europaeus</i> *	Saboc, enganyapastor	Chotacabras europeo	AII ¹ , AI ⁶ , LESRPE
<i>Caprimulgus ruficollis</i>	Saboc coll-roig	Chotacabras cuellirrojo	AII ¹ , LESRPE
<i>Carduelis cannabina</i>	Paserell	Pardillo común	AII ¹

<i>Carduelis carduelis</i>	Cadenera, cagarnera	Jilguero europeo	AII ¹
<i>Carduelis chloris</i>	Verderol	Verderón común	AII ¹
<i>Certhia brachydactyla</i>	Raspinell comú	Agateador común	AII ¹ , LESRPE
<i>Cettia cetti</i>	Rossinyol bord	Ruiseñor bastardo	AII1, AII ² , LESRPE
<i>Charadrius dubius</i>	Corriolet	Chorlito chico	AII1, AII ² , LESRPE
<i>Circaetus gallicus</i> *	Àguila serpera	Culebrera europea	AII ¹ , AII ² , AI ⁶ , LESRPE
<i>Circus aeruginosus</i>		Aguilucho Lagunero	EP ³ , AII ¹ , AII ² , AI ⁶ , LESRPE
<i>Cisticola juncidis</i>	Trist	Cisticola buitrón	AII ¹ , AIII ¹ , AII ² , LESRPE
<i>Clamator glandarius</i>	Cucut reial, cuquello reial	Críalo europeo	AII ¹ , AIII ¹ , LESRPE
<i>Columba livia</i>	Colom roquer	Paloma bravía	AIII ¹ , AII ⁶
<i>Columba oenas</i>	Xixella	Paloma zurita	DI ³ , AIII ¹ , AII ⁶
<i>Columba palumbus</i>	Todó	Paloma torcaz	AIII ¹ , AIII ⁶ , AII ⁶
<i>Corvus corax</i>	Corb	Cuervo	AIII ¹
<i>Corvus corone</i>		Corneja negra	
<i>Corvus monedula</i>		Grajilla	
<i>Coturnix</i>	Guatla	Codorniz	DI ³ , AIII ¹ , AII ⁶

<i>coturnix</i>		común	
<i>Cuculus canorus</i>	Cucut	Cuco común	AIII ¹ , LESRPE
<i>Delichon urbicum</i>	Oroneta cuablanca, oronell	Avión común	AII ¹ , LESRPE
<i>Egretta garzetta</i>		Garceta Común	AII ¹ , AI ⁶ , LESRPE
<i>Emberiza calandra</i>	Cruixidell	Triguero	P ⁴ , AIII ¹
<i>Emberiza cia</i>	Sit negre	Escribano montesino	AII ¹ , LESRPE
<i>Emberiza cirrus</i>	Sit golanegre	Escribano soteño	AII ¹ , LESRPE
<i>Erithacus rubecula</i>	barba-roig, pit roig	Petirrojo	AII ¹ , LESRPE
<i>Falco peregrinus</i> *	Falcó pelegrí	Halcón peregrino	AII ¹ , AII ² , AI ⁶ , LESRPE
<i>Falco subbuteo</i>	Falconet	Alcotán europeo	CA ³ , AII ¹ , AII ² , LESRPE
<i>Falco tinnunculus</i>	Soliguer	Cernícalo vulgar	AII ¹ , AII ² , LESRPE
<i>Ficedula hypoleuca</i>		Papamoscas Cerrojillo	AII ¹ , AII ² , LESRPE
<i>Fringilla coelebs</i>	Pinsà	Pinzón vulgar	AIII ¹ , LESRPE
<i>Galerida cristata</i>	Cogullada vulgar	Cogujada común	AIII ¹ , LESRPE
<i>Galerida theklae</i> *	Cogullada fosca	Cogujada montesina	AII ¹ , AIII ¹ , AI ⁶ , LESRPE
<i>Gallinago</i>	Agachadiza Común		AIII ¹ , AII ² , AII ⁶ ,

<i>gallinago</i>			LESRPE	<i>cristatus</i>		capuchino	
<i>Gallinula chloropus</i>	Polla d'aigua	Gallineta comú	AIII ¹ , AII ⁶	<i>Loxia curvirostra</i>	Bectort	Piquituerto comú	AII ¹ , LESRPE
<i>Garrulus glandarius</i>	Gaig, gaio	Arrendajo	P ⁴ , AII ⁶	<i>Lullula arborea</i> *	Cotoliu	Alondra totovía	AIII ¹ , AI ⁶ , LESRPE
<i>Gyps fulvus</i>		Buitre leonado	AII ¹ , AII ² , AI ⁶ , LESRPE	<i>Luscinia megarhynchos</i>	Rossinyol	Ruiseñor comú	AII ¹ , LESRPE
<i>Hieraaetus pennatus</i> *	Àguila calçada	Aguillla calzada	AII ¹ , AII ² , AI ⁷ , LESRPE	<i>Merops apiaster</i>	Abellerol	Abejaruco europeo	AII ¹ , AII ² , LESRPE
<i>Hieraaetus fasciatus</i>		Águila perdicera	V ⁴ , V ³ , AII ¹ , AII ² , AI ⁶	<i>Milvus migrans</i>		Milano Negro	EP ³ , AII ¹ , AII ² , AI ⁶ , LESRPE
<i>Himantopus himantopus</i> *	Camallonga	Cigüeñuela comú	AII ¹ , AIII ¹ , AII ² , AI ⁶ , LESRPE	<i>Monticola solitarius</i>	Merla blava, solitari	Roquero solitario	AII ¹ , LESRPE
<i>Hippolais polyglotta</i>	Bosqueta vulgar	Zarcero políglota	AII ¹ , AII ² , LESRPE	<i>Motacilla alba</i>	Cueta blanca	Lavandera blanca	AII ¹ , LESRPE
<i>Hirundo daurica</i>	Oroneta cua-rogenca	Golondrina dáurica	AII ¹ , LESRPE	<i>Motacilla cinerea</i>	Cueta torrentera	Lavandera cascadeña	DI ³ , AII ¹ , LESRPE
<i>Hirundo rustica</i>	Oroneta	Golondrina comú	AII ¹ , LESRPE	<i>Muscicapa striata</i>	Papamosques gris, mastegatxets	Papamoscas gris	AII ¹ , AII ² , LESRPE
<i>Ixobrychus minutus</i>		Avetorillo	AII ¹ , LESRPE	<i>Myopsitta monachus</i>	Cotorra grisa	Cotorra gris	T ⁴ , AIII ¹
<i>Jynx torquilla</i>	Formiguer	Torcecuello euroasiático	AII ¹ , LESRPE	<i>Nycticorax nycticorax</i>		Martinete	AII ¹ , AI ⁶ , LESRPE
<i>Lanius meridionalis</i>	Capsot botxí	Alcaudón real	CA ³ , AII ¹ , LESRPE	<i>Oenanthe hispanica</i>	Còlbia terrera, còlbia rossa	Collalba rubia	CA ³ , AII ¹ , LESRPE
<i>Lanius senator</i>	Capsot	Alcaudón comú	CA ³ , AII ¹ , LESRPE	<i>Oenanthe leucura</i> *	Còlbia negra	Collalba negra	AII ¹ , AI ⁶ , LESRPE
<i>Lophophanes</i>	Capellanet de cresta	Herrerillo	AII ¹ , LESRPE	<i>Oenanthe oenanthe</i>	Còlbia vulgar	Collalba gris	AII ¹ , LESRPE

<i>Oriolus oriolus</i>	Oriol	Oropéndola europea	AII ¹ , LESRPE	<i>rupestris</i>			
<i>Otus scops</i>	Xot	Autillo europeo	AII ¹ , LESRPE	<i>Pyrrhocorax pyrrhocorax</i> *	Gralla de bec roig	Chova piquirroja	CA ³ , AII ¹ , AI ⁶ , LESRPE
<i>Parus ater</i>	Capellanet	Carbonero garrapinos	AII ¹ , LESRPE	<i>Rallus aquaticus</i>		Rascón	AIII ¹
<i>Parus major</i>	Totestiu	Carbonero común	AII ¹ , LESRPE	<i>Regulus ignicapilla</i>	Reiet safraner	Reyezuelo listado	AII ¹ , AII ² , LESRPE
<i>Passer domesticus</i>	Teuladí	Gorrión común	T ⁴	<i>Remiz pendulinus</i>		Pájaro moscón	AIII ¹ , LESRPE
<i>Passer montanus</i>	Teuladí morisc	Gorrión molinero		<i>Saxicola torquatus</i>	Bitxà comú	Tarabilla común	AII ¹ , LESRPE
<i>Petronia petronia</i>	Pardal roquer	Gorrión chillón	AII ¹ , AIII ¹ , LESRPE	<i>Serinus serinus</i>	Gafarró	Verdecillo	AII ¹
<i>Pernis apivorus</i>		Abejero Europeo	AII ¹ , AII ² , LESRPE	<i>Streptopelia decaocto</i>	Tórtora turca	Tórtola turca	AIII ¹ , AI ⁶
<i>Phalacrocorax carbo</i>		Conrmoren grande	AIII ¹ , LESRPE	<i>Streptopelia turtur</i>	Tórtora	Tórtola europea	V ³ , AIII ¹ , AII ⁶
<i>Phoenicurus ochruros</i>	Cua-roja fumada	Colirrojo Tizón	AII ¹ , LESRPE	<i>Strix aluco</i>	Gamarús	Cárabo común	AII ¹ , AIII ¹ , LESRPE
<i>Phylloscopus bonelli</i>	Mosquiter pàl.lid	Mosquitero papialbo	AII ¹ , AII ² , LESRPE	<i>Sturnus unicolor</i>	Estornell negre	Estornino negro	T ⁴ , AII ¹ , AIII ¹
<i>Phylloscopus collybita</i>		Mosquitero común	AII ¹ , AII ² , LESRPE	<i>Sturnus vulgaris</i>		Estornino pinto	AIII ¹
<i>Phylloscopus trochilus</i>		Mosquitero musical	AII ¹ , AII ² , LESRPE	<i>Sylvia atricapilla</i>	Busquereta de casquet, retoret	Currucapirotada	AII ¹ , AII ² , LESRPE
<i>Pica pica</i>	Blanca	Urraca	AIII ¹ , AII ⁶	<i>Sylvia cantillans</i>	Busquereta de coscolla	Currucacarrasqueña	AII ¹ , AII ² , LESRPE
<i>Picus viridis</i>	Picot verd	Pito real	AII ¹ , LESRPE	<i>Sylvia communis</i>	Busquereta vulgar	Currucazarcera	AII ¹ , AII ² , LESRPE
<i>Ptyonoprogne</i>	Roquer	Avión roquero	LESRPE	<i>Sylvia</i>	Busquereta	Curruca	AII ¹ , AII ² ,

<i>conspicillata</i>	trencamates	tomillera	LESRPE
<i>Sylvia hortensis</i>	Busquereta emmascarada	Curruca mirlona	AII ¹ , AII ² , LESRPE
<i>Sylvia melanocephala</i>	Busquereta capnegra	Curruca cabecinegra	AII ¹ , AII ² , LESRPE
<i>Sylvia undata</i> *	Busquereta cuallarga	Curruca rabilarga	AII ¹ , AII ² , AI ⁶ , LESRPE
<i>Tachybaptus ruficollis</i>	Escabussonet	Zampullín común	AIII ¹ , LESRPE
<i>Tringa ochropus</i>		Andarríos Grande	AIII ¹ , AII ² , LESRPE
<i>Troglodytes troglodytes</i>	Caragolet	Chochín común	AII ¹ , LESRPE
<i>Turdus iliacus</i>			AIII ¹ , AII ⁶
<i>Turdus merula</i>	Merla	Mirlo común	AIII ¹ , AII ⁶
<i>Turdus philomelos</i>			AIII ¹
<i>Turdus viscivorus</i>	Griva	Zorzal charlo	AIII ¹ , AII ⁶
<i>Tyto alba</i>	Òliba	Lechuza común	AII ¹ , LESRPE
<i>Upupa epops</i>	Puput, palput	Abubilla	AII ¹ , LESRPE
<i>Vanellus vanellus</i>		Avefría	AIII ¹ , AII ² , AII ⁶

Abreviaturas: AI: Anexo; AII: Anexo II; AIII: Anexo III; AIV: Anexo IV; AV: Anexo V; EP: En Peligro; V: Vulnerable; P: Protegida; T: Tutelada; DI: Datos Insuficientes; NE: No Evaluada; LC: Preocupación Menor; CA: Casi Amenazada; LESRPE: Listado de Especies Silvestres en Régimen de Protección Especial

Categorías de protección: 1: Convenio de Berna; 2: Convenio de Bonn; 3:UICN; 4: Catálogo Valenciano de Especies de Fauna Amenazadas; 5: Catálogo Español de Especies Amenazadas; 6: Directiva Aves; 7: Directiva Hábitats; 8: Protocolo sobre Biodiversidad y ZEPIM

2.6. MAMÍFEROS

Nombre Científico	Nombre Valenciano	Nombre Castellano	Categoría de protección
<i>Ammotragus lervia</i>	Arruí	Arruí	NE ³
<i>Apodemus sylvaticus</i>	Ratolí de bosc	Ratón de campo	LC ³
<i>Arvicola sapidus</i>	Talpó d'aigua	Rata de agua	P ⁴ , LC ³
<i>Ateleryx algirus</i>		Erizo moruno	DI ³ , AII ¹ , LESRPE
<i>Cervus elaphus</i>	Cèrvol	Ciervo rojo	V ³ , AIII ¹
<i>Crocidura russula</i>	Musaranya comuna	Musaraña gris	P ⁴ , LC ³ , AII ¹ , AIII ¹
<i>Dama dama</i>	Daina	Gamo	NE ³ , AIII ¹
<i>Eliomys quercinus</i>	Rata cellarda	Lirón careto	P ⁴ , LC ³
<i>Erinaceus europaeus</i>	Eriçó comú	Erizo europeo	P ⁴ , AIII ¹
<i>Felis silvestris</i>	Gat salvatge	Gato montés europeo	V ³ , AII ¹ , AIV ⁷ , LESRPE
<i>Genetta genetta</i>	Geneta	Gineta	LC ³ , AIII ¹ , AV ⁷
<i>Lepus granatensis</i>	Llebre	Liebre ibérica	LC ³
<i>Martes foina</i>	Fagina	Garduña	P ⁴ , LC ³ , AIII ¹
<i>Meles meles</i>	Teixó	Tejón	P ⁴ , LC ³ , AIII ¹

<i>Mus musculus</i>	Ratolí comú	Ratón casero	LC ³
<i>Mus spretus</i>	Ratolí mediterrani	Ratón moruno	LC ³
<i>Mustela nivalis</i>	Mostela	Comadreja	P ⁴ , DI ³ , AIII ¹
<i>Oryctolagus cuniculus</i>		Conejo	LC ³
<i>Ovis musimon</i>	Mufló	Muflón	NE ³ , AIII ¹
<i>Pipistrellus pygmaeus</i>	Rata penada de Cabrera	Murciélago de Cabrera	AII ¹ , AIV ⁷ , LESRPE
<i>Plecotus austriacus</i>	Rata penada orelluda meridional	Orejudo gris	AII ¹ , AIV ⁷ , LESRPE
<i>Rattus norvegicus</i>	Rata comuna	Rata parda	NE ³
<i>Rattus rattus</i>	Rata negra	Rata negra	DI ³
<i>Rhinolophus ferrumequinum</i>		Murciélago grande de herradura	AII ¹ , AII ² , V ⁴ , V ⁵ , AII ⁷
<i>Sciurus vulgaris</i>	Esquirol, farda	Ardilla roja	LC ³ , AIII ¹
<i>Suncus etruscus</i>	Musaranya nana	Musgaño enano	P ⁴ , LC ³ , AIII ¹
<i>Sus scrofa</i>	Porc senglar	Jabalí	LC ³
<i>Vulpes vulpes</i>	Rabosa	Zorro rojo	LC ³

Categorías de protección: 1: Convenio de Berna; 2: Convenio de Bonn; 3:UICN; 4: Catálogo Valenciano de Especies de Fauna Amenazadas; 5: Catálogo Español de Especies Amenazadas; 6: Directiva Aves; 7: Directiva Hábitats; 8: Protocolo sobre Biodiversidad y ZEPIM

Abreviaturas: AI: Anexo; AII: Anexo II; AIII: Anexo III; AIV: Anexo IV; AV: Anexo V; EP: En Peligro; V: Vulnerable; P: Protegida; T: Tutelada; DI: Datos Insuficientes; NE: No Evaluada; LC: Preocupación Menor; CA: Casi Amenazada; LESRPE: Listado de Especies Silvestres en Régimen de Protección Especial

2.7. PECES

Nombre Científico	Nombre Valenciano	Nombre Castellano	Origen	Categoría de protección
<i>Alburnus alburnus</i>		Alburno	Exótica	V ³
<i>Anguilla anguilla</i>	Anguila	Anguila	Autóctona	V ³ , AIII ⁸
<i>Barbus gairdneri</i>	Barb mediterráneo	Barbo mediterráneo	Autóctona	V ³ , AV ⁷
<i>Carassius auratus</i>	Carpí	Pez rojo	Exótica	
<i>Chondrostoma toxostoma</i>		Madrilla del Júcar	Autóctona	EP ⁴ , AIII ¹ , AII ⁷
<i>Oncorhynchus mykiss</i>	Truita irisada	Trucha arcoíris	Exótica	
<i>Squalius laietanus</i>	Madrilla bagra	Cacho	Autóctona	V ³

Categorías de protección: 1: Convenio de Berna; 2: Convenio de Bonn; 3:UICN; 4: Catálogo Valenciano de Especies de Fauna Amenazadas; 5: Catálogo Español de Especies Amenazadas; 6: Directiva Aves; 7: Directiva Hábitats; 8: Protocolo sobre Biodiversidad y ZEPIM

Abreviaturas: AI: Anexo; AII: Anexo II; AIII: Anexo III; AIV: Anexo IV; AV: Anexo V; EP: En Peligro; V: Vulnerable; P: Protegida; T: Tutelada; DI: Datos Insuficientes; NE: No Evaluada; LC: Preocupación Menor; CA: Casi Amenazada; LESRPE: Listado de Especies Silvestres en Régimen de Protección Especial

3. FICHAS

A continuación se incluyen las fichas de las especies faunísticas que se encuentran en alguna de las categorías de protección del Catálogo Valenciano de Especies de Fauna Amenazada.

La información de cada ficha se extrae del Banco de Datos de Biodiversidad de la Comunidad Valenciana y de distintas publicaciones, y contiene datos de descripción, biología, amenaza, hábitats, acciones de conservación, estados legales, fotografías y mapas de distribución.

3.1. REPTILES

En este apartado se ha utilizado la información de las fichas del Banco de Datos de Biodiversidad de la Comunidad Valenciana y de la publicación de José Ignacio Lacomba, “*Peces continentales, anfibios y reptiles de la Comunidad Valenciana*”.

- Culebra bastarda (*Malpolon monspessulanus*)

Origen: Autóctono

Medio: Terrestre

Estados legales

Catálogo Valenciano de
Especies de Fauna
Amenazadas · Anexo II –
Protegidas
Convenio de Berna · Anexo III



2. Culebra bastarda
Autor: Enrique Ruiz Ara, 2011

Descripción

Culebra grande, la mayor de las presentes en la península Ibérica, superando los 200 cm de longitud. Cabeza estrecha, con escamas supraoculares prominentes, lo que le dota de un característico aspecto amenazante. Escamas dorsales grandes con un surco longitudinal central. Adultos de color dorsal uniforme de verde oliva a marrón o grisáceo, con un área anterior oscura, más conspicua con la edad. Los juveniles presentan el dorso verde o pardo sobre el que destaca un complejo

diseño de manchas claras y oscuras.

De hábitos diurnos y, en menor medida, crepusculares. Es una culebra ágil y muy rápida en el suelo. La reproducción comienza tras la hibernación. Las cópulas se producen generalmente entre abril y junio y las puestas constan de 4 a 20 huevos bajo piedras o en madrigueras abandonadas. La longevidad en machos puede sobrepasar los 25 años.

Son cazadores merodeadores que se alimentan principalmente de reptiles, culebras, aves y huevos y pequeños mamíferos. Los juveniles capturan insectos y pequeños reptiles. A su vez, son presa de diversas rapaces y mamíferos.

Hábitat

Especie ubicuista en el ámbito mediterráneo que puede aparecer desde las dunas costeras hasta la alta montaña. Habita tanto zonas de matorrales y tomillares como bosques mixtos, pinares y riberas, siempre que disponga de refugios. Parece seleccionar positivamente áreas

cultivadas y rurales (por la abundancia de presas), donde se refugia en setos, hormas y muros.



3. Mapa de distribución de la culebra bastarda
Fuente: Banco de Datos de Biodiversidad

3.2. ANFIBIOS

En este caso, la bibliografía utilizada ha sido la misma: se ha obtenido información de las fichas del Banco de Datos de Biodiversidad de la Comunidad Valenciana y de la publicación de José Ignacio Lacomba, *“Peces continentales, anfibios y reptiles de la Comunidad Valenciana”*.

- Sapo común (*Bufo bufo*)

Origen: Autóctono

Medio: Terrestre

Estados legales

Catálogo Valenciano de
Especies de Fauna Amenazadas
· Anexo II – Protegidas
Convenio de Berna · Anexo III

Descripción

Sapo grande y robusto (se han encontrado hembras de hasta 210 mm). Cabeza ancha en la que destacan sus grandes glándulas paratoideas de disposición oblicua y divergente hacia atrás. Ojos con pupila horizontal. Grandes verrugas que en el dorso

Actividad principalmente crepuscular. Los adultos visitan el agua sólo para la reproducción, habitualmente los mismos enclaves año tras año. El celo



4. Sapo común
Autor: Antonio García

se extiende a lo largo de todo el invierno y hasta la primavera. El amplexo es axilar y la puesta consiste en dos cordones de varios metros de largo que pueden contener más de 10.000 huevos. La eclosión tiene lugar entre una y dos semanas después. La duración del período larvario es muy variable (2 a 4 meses). Los recién metamorfoseados son muy pequeños (10 mm).

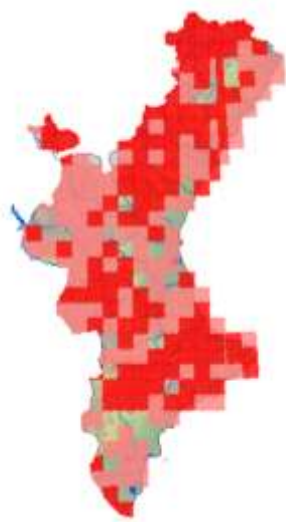
Su alimentación incluye principalmente escarabajos, mariposas, saltamontes, ciempiés, babosas e incluso otros anfibios. Son presa, a su vez, de ofidios (culebra viperina), rapaces y ciertos carnívoros que, como en el caso de la nutria, los despellejan con las garras para evitar las glándulas epiteliales.

Hábitat

Ligado a la existencia de cuerpos de agua de diversa índole, evitando cursos caudalosos y con cierta corriente. Aparece por tanto en pozas de barrancos y arroyos, charcas, navajos, balsas y abrevaderos. Presente tanto en zonas de matorral mediterráneo como en entornos agrícolas y rurales.

Amenazas

Alteraciones de su hábitat, transformación de pastizales en el entorno de manantiales, etc. Es víctima frecuente de atropellos y se ha requerido la instalación de pasos apropiados en carreteras vecinas a sus puntos de reproducción.



5. Mapa de distribución del sapo común
Fuente: Banco de Datos de Biodiversidad

- **Gallipato (*Pleurodeles waltl*)**

Origen: Autóctono

Medio: Terrestre

Estados legales

Catálogo Valenciano de Especies de Fauna Amenazadas · Anexo I – Vulnerable

Convenio de Berna · Anexo III

Listado de Especies Silvestres en Régimen de Protección Especial

Descripción: Se trata del único urodelo presente en la Comunidad Valenciana. Es el más grande de la Península, llegando a alcanzar los 300 mm de longitud. Cabeza ancha y muy comprimida dorsoventralmente. Ojos pequeños pero prominentes.



6. Gallipato

Autor: Javier Fuentes

Tronco aplanado dorsoventralmente, con

multitud de pequeños gránulos. Costados con 8-10 protuberancias costales laterales de tonalidad anaranjada por las cuales se pueden proyectar al exterior los extremos de las costillas. Cola musculosa y lateralmente aplanada, relativamente más larga en los machos. Los machos presentan callosidades nupciales oscuras en las manos y en la cara interna de los brazos durante la época de reproducción.

El celo y el cortejo tienen lugar a partir del otoño. Uno o dos días después del apareamiento la hembra deposita entre 100 y 1.000 huevos de aspecto gelatinoso, que va depositando aislados o en pequeños grupos sueltos o entre la vegetación acuática. Su eclosión tiene lugar a partir de los 10 días.

Durante el día permanecen en las zonas más profundas de la charca, subiendo a la superficie a respirar. A partir del atardecer es más fácil

observarlos cerca de las orillas.

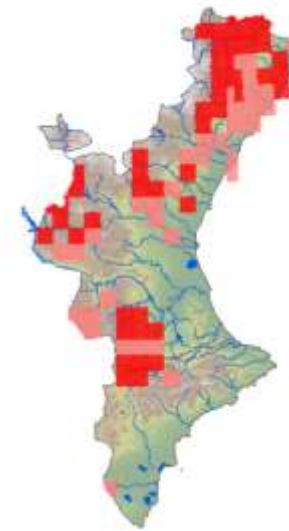
De hábitos carnívoros, se alimentan básicamente de invertebrados acuáticos y carroña. Entre sus depredadores se cuentan culebras de agua, peces exóticos (carpa, black-bass, perca sol) y cangrejo rojo americano.

Hábitat

Aparece en puntos de agua de naturaleza diversa independientemente del entorno. Aparece tanto en la plana litoral como en áreas del interior y raramente se presenta por encima de los 1.000 m de altitud. Vive sobre todo en navajos, charcas, balsas de riego y abrevaderos, por lo que depende en gran medida de los usos agropecuarios tradicionales.

Amenazas

El abandono de los usos tradicionales agrícolas y ganaderos es seguramente el principal factor de amenaza, a causa de la desaparición de infraestructuras como balsas, navajos y charcas. La utilización intensiva de agroquímicos, así como la transformación y cementación de los puntos de agua deterioran el biotopo o lo imposibilitan para albergar poblaciones de gallipato. También la introducción de especies acuáticas exóticas (peces y cangrejos) ha provocado su extinción puntual. La recolección con fines comerciales o coleccionistas ha sido comprobada en varias localidades.



7. Mapa de distribución del gallipato
Fuente: Banco de datos de Biodiversidad

- Rana común (*Pelophylax perezi*)

Origen: Autóctono

Medio: Terrestre

Estados legales

Catálogo Valenciano de
Especies de Fauna



Amenazadas · Anexo II – Protegidas
 Convenio de Berna · Anexo III
 Directiva de Hàbitats · Anexo V

Descripción

Anuro de aspecto grácil cuyas hembras pueden superar los 100 mm, si bien lo habitual son ejemplares de menor talla.

8. Rana común

Autor: Daniel Phillips

Coloración dorsal habitualmente verdosa, aunque variable. Es frecuente una línea dorsal clara. Los machos presentan sacos vocales de color gris en las comisuras de la boca. Durante el celo presentan callosidades nupciales oscuras patentes sobre la cara interna del primer dedo. Larva grande (normalmente 60-70 mm, aunque puede ser mayor). Espiráculo lateral sobre el costado izquierdo.

Son activas tanto de día como de noche. Período reproductor entre marzo y julio. Los machos cantan de día y de noche, tanto dentro como fuera del agua, formando coros audibles desde larga distancia. Amplexo axilar. La hembra puede poner varios miles de huevos agrupados en masas flotantes. La eclosión se produce pocos días después y el desarrollo de las larvas se prolonga por uno o dos meses.

Los adultos se alimentan principalmente de insectos, lombrices y moluscos; también se ha citado el consumo de vertebrados (peces, otros anfibios, etc), incluyendo el canibalismo.

Entre sus depredadores se cuentan numerosas aves, ofidios y mamíferos

carnívoros. En su huida se dirigen al agua dando saltos y se entierran en el fondo.

Hàbitat

Debido a sus hábitos acuáticos, aparece siempre ligada a la existencia de masas de agua de muy diversa tipología y con independencia del uso del entorno en que se ubique; no obstante, si bien puede aparecer en pozas de barrancos, prefiere enclaves sin corriente. Así, puede resultar incluso abundante en charcas, estanques, lagunas, marjales, navajos, balsas, abrevaderos.



Amenazas

Si bien no se considera una especie amenazada, la intensificación de la agricultura y los tratamientos fitosanitarios masivos han provocado la regresión y desaparición local de poblaciones de rana común a lo largo de su área de distribución.

9. Mapa de distribución de la rana común
 Fuente: Banco de Datos de Biodiversidad

3.3. MACROINVERTEBRADOS

En este apartado se ha utilizado la información del Banco de Datos de Biodiversidad de la Comunidad Valenciana.

- Cangrejo de río (*Austropotamobius pallipes*)

Origen: Autóctono

Medio: Terrestre

Estados legales

Catálogo Valenciano de
Especies de Fauna
Amenazadas · Anexo I –
Vulnerable
Convenio de Berna · Anexo
III
Catálogo Español de
Especies Amenazadas ·
Vulnerable
Directiva de Hábitats · Anexo II · Anexo V



10. Cangrejo de río
Autor: Vicente Sancho

Descripción

El cangrejo de río es un crustáceo perteneciente al Orden *Decapoda*. Es el mayor de los invertebrados que habita en aguas continentales de la península Ibérica, alcanzando los 110-120 mm. Los sexos se pueden

diferenciar claramente a partir del primer año. El cangrejo respira mediante branquias.

El período de acoplamiento en España, se inicia en el mes de octubre, coincidiendo con el descenso de la temperatura del agua cuando el macho busca más activamente a las hembras. El período de incubación dura 5-6 meses, y es tanto más largo cuanto más baja sea la temperatura. Los pequeños cangrejos son semejantes a los juveniles, pero con el cefalotórax más voluminoso. Durante algún tiempo, permanecen agarrados a las valvas bajo la protección de la madre y después se agarran a las patas natatorias, siendo hasta este momento totalmente transparentes. Poco a poco, se van haciendo independientes, y oscureciéndose hasta la primera muda, después de la cual se independizan completamente. Alcanzan la madurez sexual a los 2-3 años. Posee una potencialidad reproductiva bastante baja respecto a otros invertebrados, con un número medio de huevos de unos sesenta.

Los cangrejos son omnívoros y muy voraces. Se alimentan de materia animal y vegetal: plantas y detritus, hojas caídas, moluscos, *Gammarus*, peces, larvas de quironómidos, anélidos, larvas de insectos, renacuajos,... Posee hábitos nocturnos. Alcanza su máxima actividad hacia la mitad de la noche, aunque se les puede ver después del mediodía, hasta el amanecer.

Hábitat

En general, el cangrejo de río vive en aguas poco profundas y con buena vegetación de ribera; requiere un hábitat de aguas oxigenadas, presencia

de piedras, abundantes raíces para refugiarse y orillas de paredes escarpadas donde excavar sus agujeros.

Amenazas

Introducción de cangrejos exóticos y transmisión directa o indirecta de afanomicosis. Degradación del hábitat: contaminación por vertidos, encauzamientos y destrucción de riberas, sequía y agotamiento de caudales. Furtivismo.



11. Mapa de distribución del cangrejo de río
Fuente: Banco de Datos de Biodiversidad

- *Coenagrion mercuriale*

Estados legales

Catálogo Valenciano de Especies de Fauna Amenazadas · Anexo I – Vulnerable
Convenio de Berna · Anexo II
Directiva de Hábitats · Anexo II
Listado de Especies Silvestres en Régimen de Protección Especial

Descripción

Zigóptero de pequeño tamaño (longitud total: 27-31 mm), sexualmente dimórfico, con machos que combinan los colores azul y negro, típicas del género, y hembras de coloración abdominal negra y verde oliva en el morfo ginocromo y azul en el morfo andocromo. Se identifica por el patrón de manchas negras abdominal y por la mancha del segundo segmento en forma de casco de Mercurio. El pterostigma es oscuro, romboidal, bordeado pálidamente.



12. *Coenagrion mercuriale*
Autor: Juan Antonio Tovar

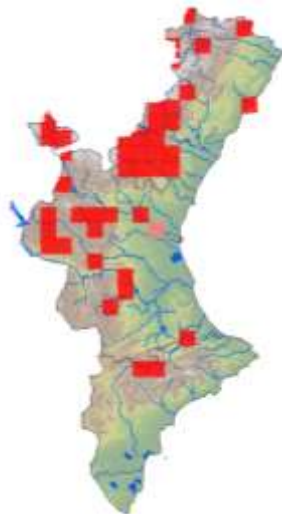
Hábitat

Habita preferentemente en cursos de agua de pequeñas dimensiones, soleados y con vegetación emergente bien desarrollada, riachuelos poco

caudalosos, arroyos o canales de riego entre prados o campos de cultivo, a veces con escaso caudal.

Amenazas

La contaminación de las aguas y la alteración de cuencas son las causas principales de su regresión en muchas zonas europeas. Esta alteración, que va ligada a los usos del agua en el mundo agrícola es también la causa que, sin duda, empezará a afectar a nuestras poblaciones.



13. Mapa de distribución del *Coenagrion mercuriale*

Fuente: Banco de Datos de Biodiversidad

3.4. MAMÍFEROS

La información de este apartado se ha obtenido de las publicaciones “*Mamíferos de la Comunidad Valenciana*” (Juan Jiménez *et al.* 2012) y “*Atlas de los mamíferos terrestres de España*” (Javier Palomo, 2005), y de las fichas del Banco de Datos de Biodiversidad de la Comunidad Valenciana.

- **Rata de agua (*Arvicola sapidus*)**

Origen: Autóctono

Medio: Terrestre

Estados legales

Catálogo Valenciano de Especies de Fauna Amenazadas · Anexo II –
Protegidas

Descripción

La rata de agua es un roedor perteneciente a la subfamilia *Arvicolinae*, cuyos integrantes se caracterizan por presentar una dieta exclusivamente herbívora. Dentro de este grupo y para la Península Ibérica, es esta especie la que presenta un



14. Rata de agua
Autor: Manuel Estébanez

mayor tamaño, con una longitud cabeza-cuerpo de entre 17 y 23 centímetros y una longitud de la cola de entre 10 y 15 centímetros (aproximadamente unos dos tercios de la longitud cabeza-cuerpo).

Presenta además un pelaje denso, donde casi llegan a ocultarse las orejas, de color pardo en el dorso y grisáceoamarillento en la zona ventral. La vida media estimada en libertad se encuentra entre 12 y 18 meses.

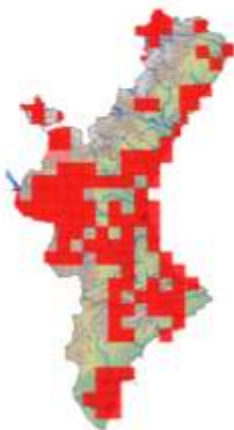
Presenta actividad tanto diurna como nocturna. En cuanto al periodo reproductor, éste puede abarcar casi todo el año, dependiendo de la disponibilidad de alimento. Los individuos son maduros sexualmente hacia las seis semanas de edad. Datos correspondientes a l'Albufera de Valencia evidenciaron dos picos reproductivos en los meses de julio y septiembre, con tamaños medios de camada de cinco crías (Faus, 1993).

Hábitat

En la Comunitat Valenciana la encontramos ligada a los principales cursos de agua, así como a barrancos y canales, siempre condicionada a la presencia de vegetación de ribera (gramíneas y juncáceas) que utiliza como alimento. Está presente también en la mayoría de zonas húmedas y marjales litorales del territorio. Esta especie parece encontrar su óptimo en riberas que presenten caudales lentos, con lechos arcillosos o de sustrato blando que le permitan desarrollar túneles y madrigueras donde ubicar sus colonias.

Amenazas

La rata de agua lleva siglos capturándose con fines gastronómicos por toda la geografía española, considerándose una pieza muy apreciada desde el punto de vista culinario. Puntualmente se han comprobado daños en plantaciones de chopos en la comarca de Requena- Utiel (Sánchez, 1967). Así y todo, la persecución deliberada por parte del ser humano tiene hoy día carácter anecdótico y no puede considerarse una amenaza. De manera indirecta, en cambio, sí es el ser humano el principal responsable de la rarefacción actual de sus poblaciones, en particular en lo tocante a afecciones sobre las cuencas y cursos de agua, tales como destrucción y quema de riberas o desecación y contaminación de los cauces. Entre sus enemigos naturales se cuentan carnívoros y aves rapaces, tanto diurnas como nocturnas. Sin embargo la verdadera amenaza guarda relación con la fauna exótica; la competencia con la rata parda (*Rattus norvegicus*), que desplaza de su hábitat a la rata de agua, y la predación por parte del visón americano (*Neovison vison*) suponen un problema de envergadura para la conservación de esta especie.



15. Mapa de distribución de la rata de agua
Fuente: Banco de Datos de Biodiversidad

- Musaraña gris (*Crocidura russula*)

Origen: Autóctono

Medio: Terrestre

Estados legales

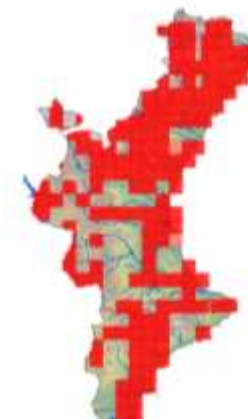
Catálogo Valenciano de Especies de Fauna Amenazadas
· Anexo II – Protegidas
Convenio de Berna · Anexo II · Anexo III



16. Musaraña gris
Fuente: taxateca.com

Descripción

Se trata del más común de nuestros insectívoros, con una longitud de cabeza y cuerpo menor de 10 centímetros, cola de hasta 5 centímetros y peso alrededor de los 10 gramos. De color grisáceo, son llamativas sus orejas que sobresalen bien del pelaje, pequeños ojos y largo hocico, que permiten diferenciarlas rápidamente de ratones y topillos de talla similar.



17. Mapa de distribución de la musaraña gris
Fuente: Banco de Datos de Biodiversidad

Como el resto de musarañas, tienen un ciclo vital muy acelerado, con gestación rápida (27-30 días), partos entre 2 y 6 crías y rápida maduración

sexual, pudiendo reproducirse a lo largo de todo el año. Como es de esperar, su elevada capacidad reproductora está compensada y justificada por una corta esperanza de vida, con alta mortalidad juvenil y muy pocos ejemplares que alcancen los dos años de edad.

Se alimenta de invertebrados del suelo, incluyendo en su dieta insectos, arácnidos, isópodos, caracoles y larvas de insectos voladores. Por su parte, es presa habitual de las rapaces nocturnas, siendo en ocasiones el micromamífero más frecuente en sus egagrópilas (Such y Calabuig, 2002).

Hábitat

Es una especie adaptable a muchos ambientes, desde los más antropizados (jardines, núcleos urbanos), a zonas de cultivo, pastizales, dunas, matorrales y bosques. Tiene querencia por los ambientes húmedos (Faus, 1990a). Aunque de actividad preferentemente nocturna, puede estar activa de día. Es relativamente sociable, destacando el comportamiento de los grupos familiares que se desplazan en fila siguiendo a la madre mordiendo cada ejemplar la base de la cola del anterior.

- Lirón careto (*Eliomys quercinus*)

Origen: Autóctono

Medio: Terrestre

Estados legales

Catálogo Valenciano de Especies de Fauna Amenazadas · Anexo II – Protegidas

Descripción

Es un roedor de tamaño medio, con una longitud de cabeza y cuerpo de alrededor de 12 centímetros, con cola algo menor y que puede alcanzar los 100 gramos de peso. Tiene un pelaje muy característico, pardo rojizo en las partes superiores y blanco en las inferiores. Presenta una máscara negra sobre los ojos, grandes orejas y la cola terminada en un pincel pintado de negro y blanco. Esta llamativa coloración lo hace fácilmente distinguible de otros roedores, de coloración mucho más uniforme.

Su capacidad reproductiva es menor que la de otros micromamíferos. Tiene camadas de 4 a 9 crías, bastante espaciadas por el periodo de dependencia de la madre, pudiendo criar a lo largo de todo el año (Gil-Delgado et al., 2006).



18. Lirón careto
Autor: T. Pérez

Tiene una alimentación omnívora, combinando frutos y semillas con presas animales. En un estudio realizado en naranjales de Sagunto el 45,2 % de la dieta fueron artrópodos y gasterópodos y el 40,2 % materia vegetal, con importante variación estacional (Gil-Delgado et al., 2010). Esta dieta básica puede ser completada con huevos, pollos e incluso aves adultas y otros micromamíferos (Gil-Delgado et al., 2009).

Tiene la característica de poder hibernar durante los meses más fríos, aunque en zonas cálidas estaría activo en invierno pero entraría en fase de reposo en los momentos más cálidos del verano.

Hábitat

Está presente en muchos tipos de hábitats, desde cultivos, a matorrales y bosques. Parece tener cierta querencia por las construcciones rurales y casas de campo, especialmente si están abandonadas. Vive en grupos familiares y tiene actividad fundamentalmente nocturna.



19. Mapa de distribución del lirón careto
Fuente: Mamíferos de la Comunidad Valenciana

- Erizo europeo (*Erinaceus europaeus*)

Origen: Autóctono

Medio: Terrestre

Estados legales

Catálogo Valenciano de
Especies de Fauna
Amenazadas · Anexo II –
Protegidas
Convenio de Berna · Anexo III



20. Erizo europeo
Autor: V. Rodríguez

Descripción

El erizo común o europeo es uno de los mamíferos insectívoros de mayor tamaño, llegando a alcanzar los ejemplares adultos pesos de hasta 1.500 gramos. La presencia de púas defensivas en el dorso y su capacidad para enroscarse formando una bola permite identificarlos con facilidad.

De hábitos crepusculares y nocturnos, su alimentación está basada en el consumo de invertebrados (caracoles, escarabajos, lombrices...), carroña y frutos, sin desdeñar los pequeños vertebrados que se pongan a su alcance, como por ejemplo las crías de ratones, hasta el punto de ser utilizado durante el siglo pasado en bodegas y graneros de diferentes zonas de la Comunitat Valenciana para controlar a estos roedores (Rico et al., 1990). Puede predar también sobre puestas de aves.

Aunque no es lo usual, pueden tener dos partos en una misma temporada (Alcántara, 1998). En la Comunitat Valenciana, los ingresos de crías en los centros de recuperación, con máximos en el mes de junio, nos indican que los partos se dan principalmente en primavera, si bien se han registrado algunos casos en los meses de otoño. El periodo de gestación dura entre cinco y seis semanas y, en tres casos conocidos de reproducción, el número de crías osciló entre cuatro y cinco ejemplares. La esperanza media de vida en libertad para esta especie gira en torno a los dos años, dándose las tasas de mortalidad natural más elevadas en los ejemplares jóvenes y durante el invierno.



21. Mapa de distribución del erizo europeo
Fuente: Mamíferos de la Comunidad Valenciana

también en parques metropolitanos (Parque de Cabecera, Valencia), corroborando así que no presentan problemas en convivir junto al ser humano.

Amenazas

Los atropellos, fundamentalmente de animales jóvenes y machos en celo, encabezan la lista de amenazas al erizo europeo, siendo la proliferación de carreteras el único factor que puede llegar a provocar un declive poblacional a escala local. Los datos existentes para la Comunitat Valenciana reflejan máximos de atropellos (un 40 % del total) en los meses de abril y julio. Esta especie también se ve afectada por las crecientes transformaciones agrícolas y demás cambios de usos del suelo, que dan lugar a la fragmentación del hábitat disponible. La intensificación de la agricultura y el uso incontrolado de pesticidas estarían entre las amenazas más directas, por acarrear una reducción en la disponibilidad de sus presas. No sufre persecución directa por parte del hombre. En cuanto a sus enemigos naturales, únicamente tejones, zorros y búhos reales pueden ocasionalmente depredar sobre esta especie.

Hábitat

Aparece generalmente ligado a espacios forestales, zonas rurales y de transición, siendo frecuente encontrarlo en bancales de cultivo o abandonados, cerca de linderos y caminos (Rico et al., 1990). Aparece también en áreas periurbanas; de hecho, gran parte de los ingresos en los centros de recuperación lo conforman ejemplares hallados en el interior de parcelas de urbanizaciones, jardines de complejos residenciales y

- **Garduña (*Martes foina*)**

Origen: Autóctono

Medio: Terrestre

Estados legales

Catálogo Valenciano de
Especies de Fauna

Amenazadas · Anexo II –

Protegidas

Convenio de Berna · Anexo

III



21. Garduña
Autor: Oriol Oms

Descripción

La garduña (*Martes foina*) es un mustélido similar a la marta (*Martes martes*), de 850-1700 gramos de peso y 420-560 cm de longitud, sin contar la cola de una de 200-320 cm más. La marta, que normalmente no tiene la mancha de la garganta tan clara ni tan extensa como la de la garduña, no está presente en el Bages, pero sí en la zona pirenaica de la comarca vecina del Berguedà, donde coexiste y compite con la garduña. La garduña es un animal que, aun cuando tiene una cierta preferencia por los ambientes rocosos, se puede encontrar en una gran variedad de hábitats allí donde no vive también la marta, su competidora. Donde están presentes ambas, la garduña queda relegada a las zonas rocosas cercanas a las construcciones humanas. En Catalunya la garduña se

encuentra en casi todo el territorio, mientras que la marta es un animal pirenaico, aunque, curiosamente, en Mallorca y en Menorca no hay garduñas, pero sí hay martas.

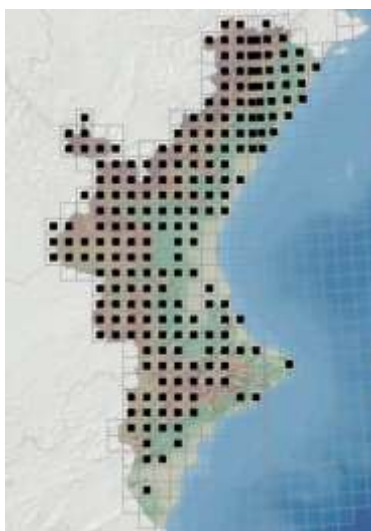
La garduña se alimenta de pequeños mamíferos, de pájaros y de huevos, pero también de fruta y de miel, y puede ser comensal del hombre. Tiene por costumbre defecar sobre lugares visibles, como por ejemplo las piedras de los caminos, para marcar el territorio. Es un animal que en el Bages debe de ser abundante porque resulta fácil en esta comarca observar sus excrementos alargados de unos 10 mm de diámetro, pero, pese a esta abundancia, al tener hábitos preferentemente crepusculares y nocturnos y ser silenciosa, es muy difícil ver ejemplares vivos.

Hábitat

Se trata de una especie muy adaptable, variando su hábitat típico en las distintas regiones que ocupa. En la Comunitat Valenciana se comporta como una especie esencialmente forestal prefiriendo enclaves abruptos y rocosos bien forestados. Ocupa sobre todo pinares, bosques de quercíneas, galerías riparias y formaciones arbustivas o de matorral más o menos densas. Se hace más rara en zonas semiáridas, de escaso relieve o de reducida cobertura vegetal, zonas repetidamente incendiadas o las grandes llanuras cultivadas. Sin embargo también llega a habitar ambientes cultivados o deforestados si existen parches de vegetación arbustiva, pequeños roquedos, canteras o construcciones que le brinden refugio. En nuestro territorio no parece limitada por la altitud ya que existen citas desde prácticamente el nivel del mar hasta los picos más elevados de las tres provincias.

Amenazas

En otras zonas se han señalado como amenazas para esta especie la fragmentación del hábitat, el trampeo, las enfermedades y los atropellos. En la actualidad no parece presentar una especial problemática de conservación a nivel del territorio valenciano donde presenta una amplia distribución y continuidad de hábitat.



22. Mapa de distribución de la garduña
Fuente: Mamíferos de la Comunidad Valenciana

- Tejón (*Meles meles*)

Origen: Autóctono

Medio: Terrestre

Estados legales

Catálogo Valenciano de Especies de Fauna Amenazadas · Anexo II
– Protegidas

Convenio de Berna · Anexo III

Descripción

Cuerpo grueso y recio, recubierto de un denso pelaje. Es uno de los mustélidos de mayor tamaño (65-100 cm). Posee una cabeza triangular y un cuello corto. Inconfundible con su franja negra a lo largo de los lados de la cabeza que es blanca, su parte dorsal gris y la ventral y patas cortas negras; posee una corta cola de color gris.

El macho y la hembra dominantes constituyen la base de la colonia y son por lo general la única pareja que se reproduce. Forma parejas duraderas. Antes de aparearse, el macho ronronea y acaricia a la hembra. La cópula puede durar entre 2 y 90 minutos. Se aparean durante todo el año, aunque el celo se produce entre marzo y agosto. Únicamente paren una camada al año. La gestación dura unos 65 días. Alumbras 2-3 crías, que nacen en un nido subterráneo. Las crías nacen ciegas y prácticamente desnudas y se independizan a los 6 meses de vida.



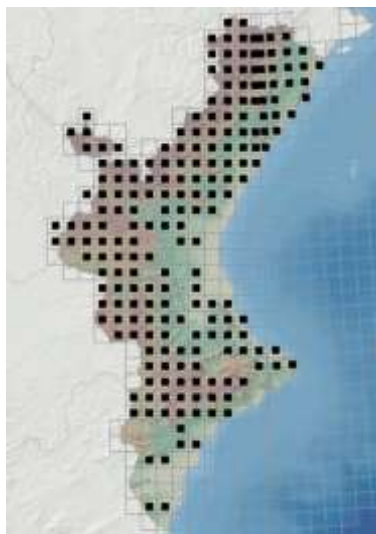
23. Tejón
Autor: A. Alcocer

Hàbitat

Los factores que más condicionan su presencia y abundancia son la disponibilidad de alimento y de lugares adecuados para ubicar sus tejoneras, prefiriendo para éstas suelos fácilmente excavables y con grandes pedregales o vegetación densa donde ocultarlas.

En la Comunitat Valenciana se conoce su presencia en todo tipo de formaciones forestales desde espartales y matorrales bajos propios de zonas semiáridas, hasta bosques galería y caducifolios de montaña, pasando por pinares y bosques de quercíneas. Sin embargo parece más frecuente en los bosques mixtos húmedos del norte de Castellón, en proximidades de ríos o arroyos y en montes próximos a huertas u otros cultivos. No desdeña penetrar en estos últimos a través de barrancos, sistemas de acequias tradicionales y enclaves forestales de reducido tamaño, favoreciéndole entonces la presencia de zarzales y otros tipos de vegetación densa.

Amenazas



24. Mapa de distribución del tejón
Fuente: Mamíferos de la Comunidad Valenciana

Se le achacan daños a huertos y cultivos de maíz y tradicionalmente se le persiguió por este motivo, sin embargo actualmente con más frecuencia sufre la persecución hacia otros predadores (zorro sobre todo) con bloqueo de sus madrigueras, uso de cajas-trampa, cepos, lazos y veneno; a estos dos últimos medios parece especialmente sensible. Debido a esta susceptibilidad y a su limitado poder colonizador, se trata de una especie muy afectada por estos medios no selectivos, sobre todo cuando van asociados a una fragmentación forestal, corriendo entonces un mayor riesgo de extinción las poblaciones existentes en montes-isla. Atropellos, enfermedades respiratorias, agresiones intraespecíficas y falta de alimento son otras de las causas de mortalidad citadas para la especie.

- Comadreja (*Mustela nivalis*)

Origen: Autóctono

Medio: Terrestre

Estados legales

Catálogo Valenciano de Especies de Fauna Amenazadas · Anexo II – Protegidas

Convenio de Berna · Anexo III

Descripción

La comadreja es un carnívoro pequeño y huidizo, de cuerpo alargado y esbelto, cabeza aplanada, ligeramente achatada, hocico corto, cuello largo, ojos pequeños, orejas cortas y redondas, cola larga de color uniforme, y patas cortas y redondas dotadas de cinco dedos con uñas

filosas. Sus movimientos son ágiles y en cierto modo nerviosos. La coloración de la parte superior va desde el marrón oscuro al color canela y la inferior, conocida como babero, es blanca. Se han descrito ejemplares albinos (Castells y Mayo, 1993).



25. Comadreja
Autor: E.Barrachina

A menudo bebe la sangre de sus víctimas en el primer momento de la caza y luego las arrastra a un lugar seguro que usa como despensa para devorarlas con tranquilidad. Algunos estudios han estimado que la comadreja puede devorar al año más de 500 presas, con un porcentaje muy alto de ratones (J.A. Montero, 2001).

La comadreja, al tener un nivel metabólico muy elevado, precisa estar cazando prácticamente todo el día, para compensar la pérdida de energía, aun cuando alcanza su mayor actividad en la noche. No hiberna. Puede cazar presas mucho mayor que ella, como ocurre con las gallinas y los conejos, que pesan quince veces más, a los que mordisquea de forma repetida e intensa en la zona de la nuca, a la que se aferra, hasta ocasionarle la muerte por shock.

Hábitat

La comadreja se adapta a todo tipo de suelos, prefiriendo los campos de cultivo y terrenos con matorral bajo, muros de piedra, matorrales cercanos a prados, en especial los terrenos no muy húmedos pero con agua cerca, rehuendo de los bosques cerrados y de las zonas encharcadas. Normalmente vive cerca del medio humano, frecuentando construcciones humanas a menudo abandonadas. Tanto el macho como la hembra son territoriales y solitarios, con excepción de la época de celo, durante la cual se pueden formar grupos familiares.



226. Mapa de distribución de la comadreja
Fuente Mamíferos de la Comunidad Valenciana

- **Musgaño enano (*Suncus etruscus*)**

Origen: Autóctono

Medio: Terrestre

Estados legales

Catálogo Valenciano de
Especies de Fauna

Amenazadas · Anexo II –
Protegidas

Convenio de Berna · Anexo
III



237. Musgaño enano
Autor: Rollin Verlinde

Descripción

Es el más pequeño de nuestros mamíferos terrestres, y de hecho uno de los menores del mundo.

La longitud de cabeza y cuerpo se sitúa alrededor de los 5 centímetros, a los que hay que sumar 2-3 centímetros de cola, pesando entre 1 y 3 gramos.

De color grisáceo, se distingue de la musaraña común, aparte de su tamaño considerablemente menor, por tener la cabeza y orejas proporcionalmente mayores.

Como el resto de musarañas, tienen un ciclo vital muy acelerado, con gestación rápida (27-30 días), partos entre 2 y 5 crías y rápida maduración sexual.

Se alimenta de invertebrados del suelo. Dado su pequeño tamaño para mantener su actividad es muy voraz, hasta el punto de consumir diariamente el doble de su peso.

Hábitat

Es una especie con preferencia por ambientes cálidos y con escasa cobertura vegetal, como matorrales y zonas de cultivo, frecuentando para refugiarse muros y acúmulos de piedra. Su distribución en altitud se vería restringida por las temperaturas más frías.



248. Mapa de distribución del musgaño enano
Fuente: Mamíferos de la Comunidad Valenciana

3.5. AVES

La información de este apartado se ha extraído del “*Atlas de las Aves Nidificantes de la Comunidad Valenciana*” (Urios et al. 1991), y de las fichas del Banco de Datos de Biodiversidad de la Comunidad Valenciana.

- Alondra común (*Alauda arvensis*)

Origen: Autóctono

Medio: Terrestre

Estados legales

Catálogo Valenciano de
Especies de Fauna
Amenazadas · Anexo II –
Protegidas
Convenio de Berna · Anexo
III
Directiva de Aves · Anexo II.2



29. Alondra común
Fuente: wildaboutbritain.co.uk

Descripción

Pájaro terrestre de coloración críptica, con blanco en el borde terminal de las alas y en los laterales de la cola, visible en vuelo. Alas con base ancha. Presenta una pequeña cresta eréctil en la cabeza. Emite un reclamo líquido típico, "sirrup", muy audible. Mide unos 18 centímetros y pesa de 33 a 45 gramos.

Hábitat

Ocupa una gran variedad de paisajes abiertos, generalmente con pastizales, cultivos herbáceos y otras zonas desarboladas o con cubierta arbustiva, tanto del litoral como del interior. Nidifica en el suelo, en una taza de hierbas.

Amenazas

Se puede ver afectada por la intensificación agrícola y por la transformación de los ambientes que ocupa, particularmente por el uso de pesticidas en sus áreas de presencia. Sensible a la reforestación de sus hábitats óptimos. Debido a su tamaño y abundancia invernal, en ocasiones puede ser objeto de la caza ilegal.



30. Mapa de distribución de la alondra
Fuente: Banco de Datos de Biodiversidad

- **Águila-azor perdicera (*Aquila fasciata*)**

Origen: Autóctono

Medio: Terrestre

Estados legales

Catálogo Valenciano de
Especies de Fauna

Amenazadas · Anexo I –
Vulnerable

Catálogo Español de
Especies Amenazadas ·
Vulnerable

Convenio de Berna · Anexo
II

Convenio de Bonn · Anexo II
Directiva de Aves · Anexo I



31. Águila-azor perdicera
Autor: Eduardo Barrachina

Descripción

Rapaz de mediano tamaño, entre 150 y 180 cm de envergadura y 65-72 cm de longitud con la cabeza pequeña pero prominente.

Es un ave sedentaria, si bien los jóvenes realizan movimientos dispersivos de radio y dirección irregulares. Los adultos viven asociados en parejas que regentan un territorio de extensión variable, donde encuentran lugares adecuados para nidificar y presas para satisfacer sus necesidades tróficas.

Se alimentan de aves, mamíferos medianos y lagartos.

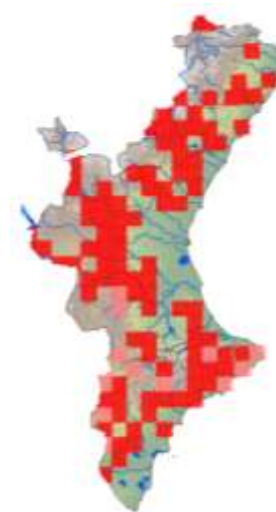
Ponen entre 1 y 3 huevos a principios de febrero, siendo la puesta más temprana cuanto más meridional sea la situación del nido.

Hábitat

Nidifica en cortados rocosos de mediana altitud (el 50% se distribuyen entre los 300 y 700 ms. de altitud). Es rara la nidificación en árbol. Las zonas de dispersión son aún poco conocidas; sin embargo se trata de zonas relativamente llanas, donde no existen parejas reproductoras y abundantes en presas.

Amenazas

Son numerosas; desde la transformación de su hábitat y reducción de presas, principalmente el conejo, hasta la persecución directa y el choque o electrocución con tendidos eléctricos.



**32. Mapa de distribución del
águila-azor perdicera**
**Fuente: Banco de Datos de
Biodiversidad**

- **Triguero (*Emberiza calandra*)**

Origen: Autóctono

Medio: Terrestre

Estados legales

Catálogo Valenciano de Especies de
Fauna Amenazadas · Anexo II –
Protegidas

Convenio de Berna · Anexo III

Descripción

Pájaro corpulento de pico cónico característico, con la mandíbula inferior más ancha que la superior. Su cuerpo es pardo grisáceo, finamente listado de plumas oscuras, con las partes inferiores pálidas, careciendo de detalles llamativos, al margen de una bigotera pálida. Suele posarse en lugares aventajados, con una postura muy vertical, desde donde canta de forma reiterativa, emitiendo entre pausas una única frase. Mide unos 18 centímetros y pesa de 38 a 55 gramos.

Hábitat

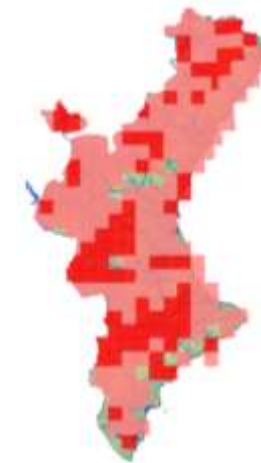
Ocupa ambientes abiertos muy diversos, prefiriendo los paisajes con cultivos herbáceos, tanto de secano como de regadío. Aparece en estepas cerealistas y en otros paisajes agrícolas abiertos, evitando tanto los bosques cerrados como las zonas sin cubierta vegetal. Nido en el suelo, entre plantas, en una copa de hierba.



33. Triguero
Autor: J. Monedero

Amenazas

Se ve afectado por los cambios en el uso del paisaje (urbanización, intensificación agrícola, uso de pesticidas., etc) La desaparición de la vegetación herbácea marginal de los cultivos cerealistas y la intensificación de uso o la desaparición de los barbechos, le afectan negativamente.



34. Mapa de distribución del triguero
Fuente Banco de Datos de Biodiversidad

- **Arrendajo (*Garrulus glandarius*)**

Origen: Autóctono

Medio: Terrestre

Estados legales

Catálogo Valenciano de Especies de
Fauna Amenazadas · Anexo II –
Protegidas

Directiva de Aves · Anexo II.2

Descripción

Pájaro de tamaño medio-grande y pico fuerte, con las alas negruzcas anchas y la cola negra que contrastan con una extensa mancha blanca en la base de la espalda. Su cuerpo es de color pardo rosado, con la cabeza pálida finamente listada de negro, en la que destaca una mancha negra que parte de la mandíbula inferior, dibujando una especie de bigote. En el vértice flexor del ala tiene unas plumas azules que le hacen inconfundible. Mide unos 34 centímetros y pesa de 140 a 190 gramos.

Hábitat

Ocupa una gran variedad de masas forestales, prefiriendo formaciones arboladas abiertas en sistemas montañosos. Ocupa linderos y otros ambientes del entorno de las masas forestales. Puede aparecer en



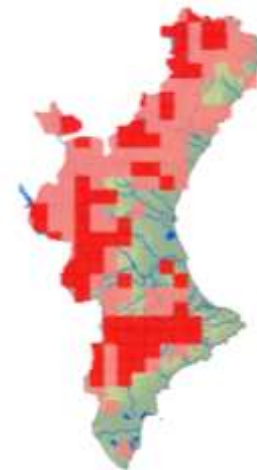
35. Arrendajo

Autor: Eduardo Nogueras Ocaña

grandes parques urbanos en sus áreas de presencia. Nidifica en árboles, en una copa de ramitas.

Amenazas

Es una especie que se adapta bien a los cambios al ocupar diversos tipos de cubierta forestal, sin embargo, en localidades donde escasea, puede desaparecer de grandes áreas cuando se transforman las masas forestales que ocupa.



36. Mapa de distribución del arrendajo

Fuente: Banco de Datos de Biodiversidad

- **Cotorra gris (*Miyopsitta monachus*)**

Origen: Autóctono

Medio: Terrestre

Estados legales

Catálogo Valenciano de
Especies de Fauna Amenazadas
· Anexo III – Tuteladas
Convenio de Berna · Anexo III



37. Cotorra gris

Autor: Luis Fidel Sarmiento

Descripción

Es de tamaño pequeño, de entre 28 y 31 cm de largo, y tiene entre 120 y 140 g de peso. Su plumaje es de un verde brillante, con las alas verdes azuladas; la frente, mejillas, garganta, pecho y vientre son grises claros. Su cola es larga y puntiaguda, de color verde, como el dorso; el pico es ocre y las patas son grisáceas.

Es una especie principalmente granívora; en la naturaleza se alimenta de semillas de plantas tanto silvestres como cultivadas. Entre las primeras se destacan las semillas de cardo; entre las segundas muestra preferencia por el sorgo, el maíz y el arroz. También consume frutos y flores, así como insectos adultos y sus larvas. Pese a la importancia de los elementos vegetales en su dieta, si la ocasión se presenta, las cotorras monje pueden alimentarse de la carne de animales muertos.

Ponen de 5 a 8 huevos por nidada, y la incubación dura unos 26 días. Los huevos se adaptan a cualquier tipo de climas templados o tropicales; esto se da por la protección térmica que proporcionan las cámaras de los nidos coloniales.

Hábitat

Suelen vivir en bosques y montes o espacios con árboles más abiertos adaptándose muy bien a distintas temperaturas.

Información adicional

La población de *Myiopsitta monachus* se ha multiplicado en España, donde las cotorras son ya un problema para especies autóctonas y para los agricultores en varias ciudades y sus alrededores. Debido a este potencial colonizador y por constituir una amenaza grave para las especies autóctonas, los hábitats o los ecosistemas, esta especie ha sido catalogada en el Catálogo Español de Especies Exóticas Invasoras, aprobado por Real Decreto 1628/2011, de 14 de noviembre, estando prohibida en España su introducción en el medio natural, posesión, transporte, tráfico y comercio.

- **Gorrión común (*Passer domesticus*)**

Origen: Autóctono

Medio: Terrestre

Estados legales

Catálogo Valenciano de
Especies de Fauna
Amenazadas · Anexo III –
Tuteladas



258. Gorrión común
Autor: Mario Gimeno Benavent

Descripción

Pájaro de aspecto muy conocido. Su pico es cónico, con la base ancha. Su dorso es pardo con listas negruzcas anchas y las partes inferiores son blanco grisáceo. Los machos adultos tienen la coronilla grisácea y una mancha negra extendida desde la base del pico hasta la parte superior del pecho. Las hembras y los juveniles carecen de estas marcas y presentan una lista ocular ancha pálida, extendida por detrás del ojo. Mide unos 14,5 centímetros y pesa de 22 a 23 gramos.

Hábitat

Especie muy vinculada a ambientes antropizados muy variados, tanto agrícolas como urbanos. Ave típica de grandes ciudades. Nidifica en cavidades de edificios, aunque también en nidos abovedados de hierbas. Fuera del periodo reproductor suele formar dormideros comunales en arboledas de ciudades.



39. Mapa de distribución del gorrión común
Fuente: Banco de Datos de Biodiversidad

- **Estornino negro (*Sturnus unicolor*)**

Origen: Autóctono

Medio: Terrestre

Estados legales

Catálogo Valenciano de
Especies de Fauna Amenazadas
Anexo III – Tuteladas
Convenio de Berna · Anexo III



40. Estornino negro
Fuente: pajaricos.es

Descripción

Ave de mediano tamaño, aspecto compacto y color uniforme negro, con un amplio repertorio vocal que le permite imitar el canto de muchos pájaros. Mide unos 21 centímetros y pesa de 75 a 90 gramos.

Anida en colonias; nido construido principalmente por el macho y forrado por la hembra con plumas, hierba y paja, en poblados, aldeas, cortijos, caseríos y árboles, comúnmente bajo tejas o en agujeros; puesta, de marzo a junio, de 4 a 6 huevos azules uniforme pálido; incubación, de 12 a 14 días, por ambos padres; los pollos, alimentados por ambos, dejan el nido a los 20 ó 22 días; dos crías.

Hábitat

Especie muy vinculada a ambientes antropizados muy variados, tanto agrícolas como urbanos. Nidifica en cavidades de árboles y edificios. Durante la invernada suele formar importantes dormideros comunales en arboledas de ciudades.