

TFG

LA QUIETUD DEL TIEMPO:

Una reflexión pictórica de la intimidad emocional del individuo.

Presentado por Clara Gil Soriano
Tutor: Pepe Galindo

Facultat de Belles Arts de Sant Carles
Grado en Bellas Artes
Curso 2013-2014



UNIVERSITAT
POLITÈCNICA
DE VALÈNCIA



UNIVERSITAT POLITÈCNICA DE VALÈNCIA
FACULTAT DE BELLES ARTS DE SANT CARLES

RESUMEN Y PALABRAS CLAVE

En la presente memoria hablo en primer lugar sobre una serie de movimientos y artistas que han influenciado, aunque indirectamente en mi trabajo. A continuación realizo una breve descripción de los aspectos generales que me interesan en cada caso y posteriormente trato de analizar mi pintura; una serie de retratos realizados al óleo en los que busco el aspecto psicológico y la introspección del individuo, también encontraremos alguna obra de carácter paisajístico.

Estas pinturas muestran una reflexión sobre el paso del tiempo y de como éste, hace mella en nosotros. La respuesta a esa reflexión se haya en el conjunto mismo de la obra, donde la calma y la tranquilidad se muestran en diversas formas y aspectos, para transportarnos a un estado anímico de ralentización temporal, donde la pintura trata de retener el momento, de ahí el título del proyecto *La Quietud del Tiempo*.

Las obras están resueltas con la misma técnica y pretenden asimismo evolucionar con los distintos movimientos y artistas que la influncian.

Palabras clave: retrato, individuo, pintura, introspección, paisaje, óleo, tiempo, calma, tranquilidad.

ABSTRACT AND KEY WORDS

In this memory I speak first on a series of movements and artists who have influenced, though not directly, in my work. Then I make a brief description of the general issues that interest me in each case and then I try to analyze my painting; a series of oil portraits, on which I have looked for the psychological aspect and the introspection of the individual, we also find some work of landscape nature.

These paintings show a reflection on the passage of time and how it makes its on us. The answer to that reflection is in the body itself of the work, where calm and tranquility are shown in various shapes and forms, to transport us to a temporary slowdown mood, where painting tries to retain time, hence project's title Stillness of Time.

The works are made with the same technique and they also intend to evolve with the different movements and artists that have influenced it.

Keywords: portrait, individual, painting, introspection, landscape, oil, time, calm, tranquility.

ÍNDICE

Resumen y palabras clave.....	2
1. INTRODUCCIÓN:	4
2. OBJETIVOS Y METODOLOGÍA:.....	5
3. CUERPO DE LA MEMORIA:.....	7
1. movimientos y autores de referencia:.....	7
1.1. Realismo y realismo mágico:	7
1.2. El Simbolismo y la iconografía de Olidon Redon:	9
1.3. Postimpresionismo:	10
1.3.1. <i>La pulsión de Vincent Van Gogh:</i>	11
1.3.2. <i>La construcción metódica de Cezánne:</i>	12
1.4. Expresionismo:.....	13
1.4.1. <i>El primitivismo de Kirchner:</i>	14
1.4.2 <i>La espiritualidad de Kandinsky:</i>	15
1.4.3. <i>El realismo crítico de Otto Dix:</i>	16
1.4.4. <i>La melancolía de Edvard Munch:</i>	17
1.5. El surrealismo y la pintura metafísica:	19
3.2. Obra:	20
3.2.1. Relación forma-contenido	20
3.2.2. Proceso técnico.....	21
3.2.3. Análisis de las obras.....	21
4. CONCLUSIÓN.....	42
5. BIBLIOGRAFÍA.	42

1. INTRODUCCIÓN:

“Todo empezó con el reconocimiento de las formas, la simbología de las cosas... Cuando las formas penetraron en el interior del sentimiento, pudimos sentir el temblor del mundo, y a partir de este reconocimiento, sentir a nuestra vez que éramos capaces de crear algo. En las formas es donde está en juego el propio dinamismo de nuestros sentimientos hacia lo real.”

Marek Sobczyk - La fatiga de lo visible

El proyecto que se presenta a continuación desentraña, a modo de reflexión, la esencia “identitaria” de una serie de cuadros llevados a cabo este curso durante mi estancia en Italia. En ellos observamos, en facetas muy diversas, el rostro de personas que allí conocí, apoderándome de expresiones, de gestos y de “estados reflexivos” que constituyen uno de los pilares fundamentales de este proyecto. Éste era uno de mis principales objetivos, puesto que siempre me he sentido atraída por el arte del retrato, la psicología y el mundo interior de las personas.

Tras la realización de estos retratos y, como complemento necesario para darle al proyecto la forma requerida en su conjunto, es decir, para que el efecto de quietud interna, quietud temporal, se diese en el conjunto de la obra. Era necesaria la inclusión de algunos elementos externos, que en los lugares y personas del entorno en el que me encontraba, pude hallar sin dificultad. La mayoría de los retratos que aquí presento han sido de personas con las que he convivido durante mi estancia en Italia.

La obra en su conjunto nos muestra, por un lado, la introspección serena del individuo mediante una inmersión al interior de su “ser”. Inmersión que solo es posible en la quietud del tiempo. Por otro lado, esa misma quietud viene acompañada por el entorno que rodea a estas mismas personas.

En esta memoria he tratado sobretodo de seleccionar los artistas y movimientos que más despertan mi interés y definirlos brevemente centrándome principalmente en las características pictóricas de los artistas referentes. Comenzando por el realismo, puesto que mi obra es principalmente realista, seguido del simbolismo, del postimpresionismo, con pintores como Van Gogh o Cezàgne, también el expresionismo con artistas como Kirchner, Otto Dix o Munch hasta alcanzar la pintura metafísica y el surrealismo.

La intención final de este proyecto ha sido la producción de diversas obras realizadas al óleo con el objetivo de desarrollar más ampliamente una expresión y un estilo propio.

2. OBJETIVOS Y METODOLOGÍA:

“El individuo merece existir por sí mismo, que se le muestre en la pintura, porque en adelante vive en un mundo propiamente humano.”¹

Mis objetivos principales han sido desarrollar una serie de cuadros sobre retratos principalmente, en los que refleje la ventana interior de las personas, sus sueños, sus anhelos...

Sobretudo he querido reflejar estados en los que se vislumbren la calma interior y la tranquilidad tanto en los retratos como en los paisajes, por esta razón el título del trabajo es “la quietud del tiempo” ya que mi intención ha sido representar momentos de reposo y descanso en los que podamos detener la mirada al tiempo que reflexionamos sobre estos. Y todo ello, con una finalidad última muy concreta de hacer llegar al espectador, los diferentes estados de reposo, de contemplación y de calma interior que tuve ocasión de percibir. Es decir que, con independencia del valor expresivo de cada una de las pinturas, precisamente sea en esa visión de conjunto, cuando la obra adquiera una verdadera dimensión “Espacio/Temporal” que nos permitirá experimentar *La Quietud Del Tiempo* mediante el sosiego, la calma y el descanso de nuestra mirada reflexiva en cada uno de los cuadros.

Otro de mis objetivos para esta memoria, era el de realizar un breve análisis comparativo de cada una de estas obras confrontada con los modelos de grandes pintores a los que he tenido como referentes, para de esta forma, contrastar sus nexos de inspiración.

Para llevar a cabo este proyecto práctico he recurrido a la utilización de óleo sobre lienzo.

Para la elaboración de esta memoria escrita he partido de los artistas que más me interesan y he recurrido a libros de Historia del Arte como el de Gombrich o Robert Hughes para informarme mejor sobre las técnicas pictóricas de estos artistas. También he leído otros libros sobre movimientos como el surrealismo o la pintura metafísica. La pintura en general, como el de Marek Sobczyk o alguno de carácter más filosófico como el de María Zambrano. Del mismo modo he recurrido a la búsqueda de algún artículo en internet cuando he creído necesario, para obtener mayor información.

Para la realización de las obras me he servido de fotografías realizadas a personas y paisajes de mi entorno, salvo en algún caso puntual de imágenes ajenas donde he considerado oportuna su incorporación para ofrecer una visión propia de la misma. Pero también he contado con la ayuda de modelos para la pose, experimentando en estos casos, la gran diferencia que existe entre pintar al natural o tener que hacerlo partiendo de una fotografía. Pintado al natural, he podido observar con más detalle todas y cada una de las tonalidades, de los puntos donde recae la luz, las sombras, etc.

¹Tzvetan Todorov, Elogio del individuo, pag 212

También he descubierto las grandes posibilidades de expresión que, sobre una misma persona, te permite la pintura al natural, pudiéndose plasmar toda una interminable serie de matices, de gestos y de expresiones, mediante su contemplación, análisis y estudio de su fisionomía. Aspectos prácticamente inexistentes en una fotografía.

Retener en la mente cada una de sus curvas, volúmenes y formas, realizando con el pincel los movimientos provocados por las sensaciones percibidas en ese preciso instante. Constituye una experiencia activa que confiere a la obra un brillo de esa propia vida. El pincel traza sobre el lienzo lo que tú estás sintiendo, es decir, no algo objetivo y que cualquier fotografía podría plasmar, sino tu propio punto de vista, algo absolutamente subjetivo y, por consiguiente, distinto a lo que otros artistas pudieran realizar ante esa misma escena.

Otro de los aspectos de la pintura con modelos, es el hecho de que te obliga a realizar la obra en un tiempo muy delimitado, de que, además, se mueve y puede no estar en la misma posición que al inicio. Estos factores que en un principio se me presentaron como verdaderas trabas en mi proceso creativo, finalmente se convirtieron en un estímulo que me obligó a agudizar los sentidos, aprendiendo a analizar con precisión gestos y formas, en espacios de tiempo cada vez más cortos, hasta llegar sintetizar la esencia gesticular, de formas y de expresión de quienes tenía delante. En un momento dado, ello me ha permitido avanzar en el trabajo incluso en ausencia del modelo natural.

3. CUERPO DE LA MEMORIA:

“Para conocer, el hombre debe personificar las formas del mundo, tomarse la libertad de interpretar y comunicar la realidad; sabiendo que de ella existe lo que cada cual puede alcanzar, encontrar, proyectar o adivinar. Sabiendo también que la realidad es proporcional al conformismo que se tiene o que se retiene de ella.”

Maria Zambrano .

1. MOVIMIENTOS Y AUTORES DE REFERENCIA:

Voy a iniciar hablando de las épocas que me interesan y con estas en relación con sus artistas los referentes que he escogido porque de alguna manera me inspiran y son la base que me sirve de estructura para lo que quiero representar.

1.1. Realismo y realismo mágico:



Autorretrato Courbet, 1843-1845.

El realismo es un movimiento artístico que surgió en Francia en 1848. Rechaza el neoclasicismo y el romanticismo ya que su intención era representar temas reales y cotidianos de la gente común.

“Un cuadro es realista en la medida que es una ilusión lograda, que te lleva a suponer qué es, o tiene características de lo que representa”²

Lo que quiere decir Nelson Goodman con esta frase es que lo importante del realismo no es hacer una copia exacta del objeto, si no que al mirar ambos, provoquen la misma sensación

No porque un cuadro sea realista es más informativo que otro que no lo es. La cantidad de información no depende del carácter realista de una obra, si no de la cantidad de procesos que se observan en la representación. Un cuadro expresionista, donde se alteran las perspectivas, se transfiguran las formas y hay cambios drásticos de color, puede ser igualmente informativo.

Como cita Goodman en su libro *los lenguajes del arte* “El arte no es una copia del mundo real, con este ya tenemos bastante”³ Lo que no nos interesa es representar nuestra propia visión de la realidad.

El realismo es relativo, viene determinado por la cultura y la sociedad de un tiempo determinado.



El Ángelus, Jean-François Millet, 1857-1859.

² GOODMAN, NELSON. *Los lenguajes del arte*, p. 50.

³ GOODMAN, NELSON. *Los lenguajes del arte*, p. 21, citado en el libro de los lenguajes del arte como perteneciente a un ensayo de Virginia Woolf.



Honoré Daumier, el vagón de tercera clase, 184



William Morris Hunt, estudio para el retrato de una mujer, 1872.

La representación realista no depende de la imitación, la ilusión o la información, por otra parte suele utilizar la técnica tradicional del óleo empleada habitualmente.

Por lo tanto *“Si la representación es cuestión de elección, y la exactitud cuestión de información, el realismo es cuestión de habito”*⁴. Cuando hacemos un retrato de una persona, por ejemplo, encontramos en ella diferentes facetas. No podemos representarlas todas, así que nos centramos en un aspecto determinado del modo de ser o parecer de esta con una visión objetiva y aséptica. Pero aquí nos encontramos con el problema o tal vez la ventaja, de que el ojo no funciona como un instrumento autónomo si no que es solo una parte del mecanismo que va conectada a un complejo y caprichoso organismo donde se mezcla una gran cantidad de información, imágenes y pensamientos de los cuales parece imposible desprenderse.

La fotografía, ligada al arte realista, se considera más que una simple copia de la realidad. Se trata de saber captar un determinado canon de belleza en la naturaleza.

Al igual que la pintura o cualquier arte, la naturaleza tiene su propia expresión. El hecho de que algo sea estéticamente bello no depende solo de la mano del hombre, la naturaleza también tiene su propio modo. Todo depende del sector que seleccionemos para representar, y todo puede ser interpretado de diferente manera según el contemplador. El arte es un signo que nos remite a la existencia misma.

Como dice Franz Roh en la siguiente cita *“La evolución del arte podría ser considerada como una serie de signos indicadores que señalan las mejores concepciones de la realidad en general”*⁵

El realismo mágico fue un movimiento literario que surgió en Hispanoamérica y que se fue extendiendo en Estados Unidos y Europa. Sus principales autores fueron Miguel Ángel Asturias, Carlos Fuentes, Julio Cortázar, Mario Vargas Llosa y, sobre todo, Gabriel García Márquez con su obra *Cien años de soledad*.

Pero inicialmente el término realismo mágico fue usado por el crítico de arte, el alemán Franz Roh, para describir una pintura que demostraba una realidad alterada.

El realismo mágico puede ser entendido según Franz Roh como *“una incesante tensión entre la sumisión al mundo presente y la clara voluntad constructiva frente a él”*.⁶ Su intención era provocar desconcierto o asombro en el espectador a través de la introducción de un elemento extraño, mágico o inesperado en una representación aparentemente realista. Es un intento por descubrir el elemento mágico de la realidad, aproximando lo irracional y

⁴ GOODMAN, NELSON. *Los lenguajes del arte*, p. 54.

⁵ ROH, FRANZ. *el realismo mágico*, p. 64.

⁶ ROH, FRANZ. *el realismo mágico*, p. 52.

lo racional, creando así obras con elementos improbables, inesperados, pero no imposibles como sucede con el surrealismo. Intenta mostrar lo irreal y extraño como algo cotidiano y común

Las teorías filosófico-psicológicas de Carl Jung en las que afirma que el hombre debe completarse juntando lo irracional con lo racional se ven reflejadas en este movimiento.

1.2. El Simbolismo y la iconografía de Olidon Redon:

“Las formas agarran la esencia de la conciencia de la misma forma que la poesía retiene el fluido de las palabras.”

Marek Sobczyk.

El simbolismo fue un movimiento literario que se originó en Francia en 1880. También surge como reacción al realismo, y es paralelo al postimpresionismo. Rechaza la aglomeración, la industrialización, el caos de la rutina y busca un arte basado en valores más espirituales, en exteriorizar la ventana interior del individuo. Utiliza el símbolo como instrumento de comunicación, y propone figuras misteriosas y signos ideales de mundos sobrenaturales.

Los simbolistas crean una realidad sobrenatural, representan símbolos raros, figuras de mundos fantásticos que transportan a una realidad metafísica. Es la búsqueda en la cual el artista concreta y representa sus sentimientos más íntimos, sus miedos, sueños, fantasías y busca trascender al espectador a otros ámbitos espirituales a través de la contemplación.



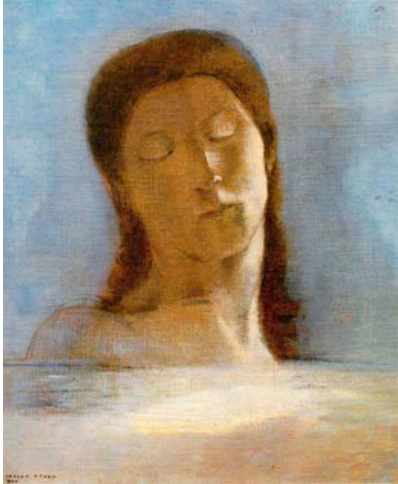
Gustave Moreau: "Edipo y la Esfinge". 1864.



William Blake, Jerusalem.



"Jóvenes a la orilla del mar"
Pierre Puvis de Chavannes,
1879.



Ojos cerrados, 1890.

Olidon Redon nació en Francia, en 1840. Fue un pintor precedente al surrealismo, tiene un carácter más simbolista.

Redon recibe influencia de Edgar Allan Poe y Charles Baudelaire. En sus primeros años su obra es exclusivamente en blanco y negro (litografías, dibujos a carboncillo...) pero progresivamente sus obras van adquiriendo más luminosidad hasta conseguir finalmente una gran variedad de sutilezas cromáticas.

Su pintura se caracterizaba por el experimento con el color. Su iconografía poética, mística y extravagante, representa figuras solitarias en paisajes desolados.

Produjo una obra rica y enigmática predominando siempre el sueño y lo ambiguo. En su última etapa más mística el pintor realiza cuadros con colores más vivos a pastel y óleo.

Me interesa su temática onírica y fantástica de un mundo sobrenatural con personajes raros y ficticios. El oscurantismo en sus litografías, y el uso del color que proporcionan riqueza a sus cuadros.



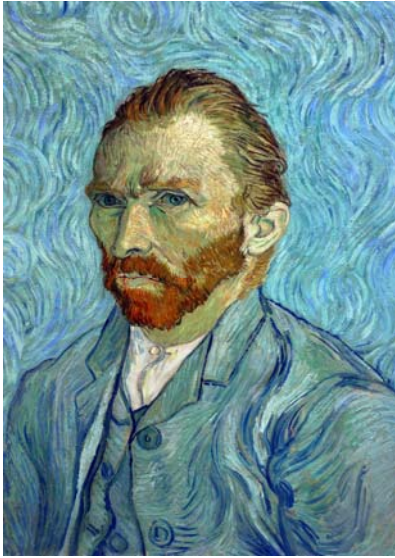
Cabeza sobre tallo



Orfelía entre las flores, 1905-1908.

1.3. Postimpresionismo:

El postimpresionismo surgió a finales del siglo XIX y principios del siglo XX. Su lenguaje es mucho más expresivo. No refleja solo las impresiones de la realidad sino que se deja guiar más por las emociones y el mundo interior. Es en definitiva un movimiento más subjetivo con un uso expresivo del color y una mayor libertad formal.



Van Gogh, Autorretrato-1889

1.3.1. La pulsión de Vincent Van Gogh:

Nació en Holanda, en 1853, fue uno de los pintores más importantes del postimpresionismo.

Sufría ataques de locura, y su angustia era inseparable de su talento. Fue un hombre profundamente religioso. Buscaba el ritmo en las formas naturales y todo lo que representaba estaba rodeado por una corriente de energía que creaba con el movimiento y la vibración de las líneas.

La desesperada soledad de Van Gogh junto a su locura hace que la relación de forma y contenido sea muy dramática, rítmica y emocional.

El amarillo era para él, la búsqueda emocional de la verdad, lo que Van Gogh llamaba "*La gran impresión de la gravedad de la luz solar*". Encontramos en sus obras simbologías religiosas y alegorías de la vida y la muerte.

En 1889 fue internado en un psiquiátrico, pero siguió pintando de forma esporádica. Es su famosa etapa de espirales en la que pinta el cuadro *noche estrellada*. Para él la pintura era como un vehículo de salvación personal.

Van Gogh intenta comprender la esencia espiritual del hombre y la naturaleza al tiempo que lucha contra su locura. En su obra no representa la realidad tal cual la ve, sino que intenta expresar sus sentimientos, proporcionando placer y consuelo en sus obras

En Julio de 1890, a los 37 años, Van Gogh puso fin a su vida, disparándose en el pecho con una pistola.

En los años que transcurrieron tras su muerte, Van Gogh cambió la Historia del Arte, con su libertad en el color, sus rasgos exagerados y el modo en que sus cuadros transmitían emociones.

Van Gogh había asimilado técnicas como el impresionismo y el puntillismo de Seurat, pero creó su propia técnica, transmitiendo en las pinceladas su propia agitación, muy próxima al expresionismo.

Me interesa el uso de su pincelada, larga, fuerte y expresiva, reflejando en sus obras su pulsión anímica, los colores intensos que utiliza, el uso de complementarios, la exageración de las líneas y los contornos, los trazos gruesos para conseguir una expresión más intensa y la falta de profundidad.



Van Gogh, Los descargadores en Arlés (1888).



Van Gogh, Noche estrellada-1889



Van Gogh, Campo de trigo con cipreses-1889



Van Gogh, Campo de trigo con cuervos (julio de 1890)

1.3.2. *La construcción metódica de Cézanne:*

Nació en Francia en 1839. En 1861 comienza su carrera como pintor en París. El trato con Pissarro condicionó su pintura, le enseñó técnicas impresionistas de la época, aclaró su paleta y comenzó a interesarse por el bodegón y el paisaje, pero aun así no encajó bien dentro del grupo de los impresionistas y no obtuvo buenas críticas en las exposiciones que presentaron en 1874 y 1877 por lo que trazó su búsqueda de una forma independiente alejándose de los circuitos artísticos.

Para Cézanne el impresionismo se fundaba demasiado en la sensación atmosférica, la luz, y la superficialidad. El impresionismo le sirvió como técnica que él adaptaría a su propio estilo. Quería crear un arte más sólido y duradero, con más sensación de profundidad a través de colores que no fueran tan planos.

Cézanne buscaba una pintura que poseyera gravedad y serenidad, y la ruptura de la concepción tradicional de perspectiva rompiendo además con la profundidad. Aplica el color de forma plana y geométrica con pinceladas superpuestas con una gran riqueza tonal que intentan captar el volumen y la estructura interna de los objetos, personas.

Establece profundas relaciones entre la forma y el color, cuanto más se ajusta el color, con más precisión aparece la forma.

Él solía decir que cuanto más armonioso es el color, más preciso es el dibujo, puesto que se dibuja a medida que pinta, el dibujo es producido por el contraste o por la relación de los tonos, la línea y el modelado no existen, en la naturaleza todo tiene color. Utiliza formas simples, figuras geométricas. A veces muestra el objeto desde distintas posiciones. Prescinde de la perspectiva lineal y el claroscuro centrándose en la superposición rítmica de planos mediante el color.

En el retrato, la figura representada pierde emotividad y expresión psicológica. Cézanne realiza una pintura basada en la presencia física y el análisis volumétrico.

Crea composiciones basadas en el estudio de la antigüedad clásica, Nicolás Poussin fue uno de sus grandes maestros.



Madame Cézanne en sillón rojo, 1877.



Retrato de Ambrosio Vollard, 1899.

Cézanne es considerado como el precursor de la pintura cubista y el <<padre del arte moderno>>.

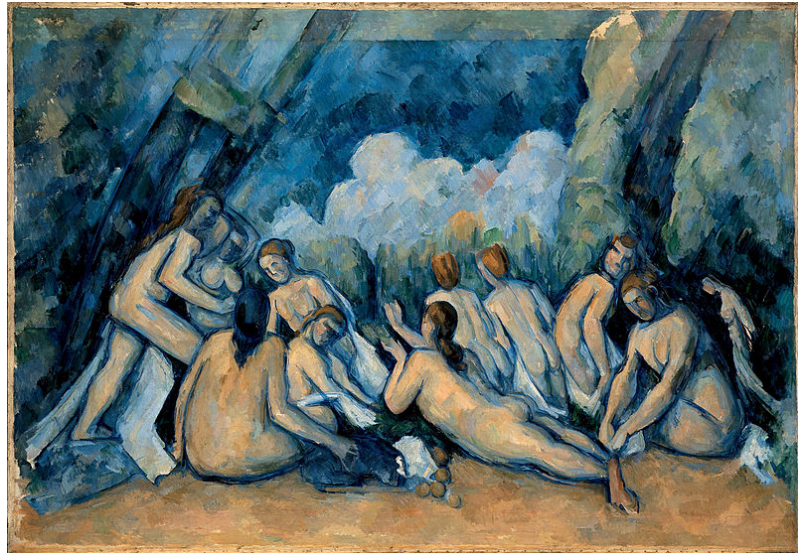
Realizó una muestra individual en 1895 y su obra comenzó a ser valorada y a influir en los jóvenes fauvistas y los futuros cubistas.



Los jugadores de cartas, 1890-1892.



La montaña de santa Victoria, 1885.



Las grandes bañistas, Hacia 1900-1905.

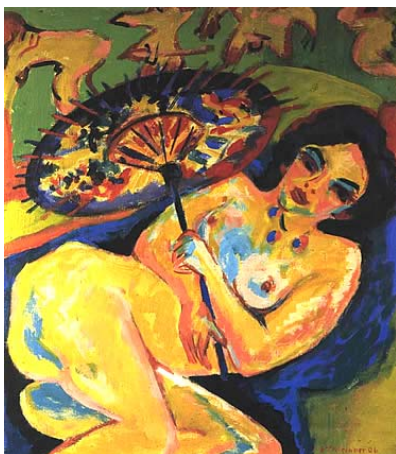
1.4. Expresionismo:

Surge en Alemania a principios del siglo XX como reacción al impresionismo.

Como ocurre con el postimpresionismo, no les interesaba plasmar las impresiones de la realidad sino más bien buscar la expresión de sentimientos y emociones del artista y de la sociedad, muchas veces reflejando el lado pesimista de la vida, la masificación, el aislamiento, la angustia existencial...

El expresionismo se centra en el individuo, decían así: *el <<yo>> o el vacío, el éxtasis o el caos.*⁷

Utilizan colores fuertes y puros, contornos agresivos y perspectivas alteradas. No les importa el realismo, quieren impactar al espectador, caricaturizan las figuras, distorsionan, alteran y exageran las formas para aumentar la expresividad y el carácter crítico de las obras que muchas veces tratan de temas o circunstancias históricas del momento.



Kirchner, Mujer bajo un parasol japonés, 1909.

⁷ HUGHES, ROBERT. *El impacto de lo nuevo*, p. 68.



Kirchner, Doris con cuello alto, 1906

Se inspiran en el primitivismo de las culturas africanas. Uno de sus precedentes podría ser Goya, con sus pinturas negras, y pintores del postimpresionismo como Van Gogh o Gauguin.

El grupo Die Brücke surgió en 1905, en él destacan artistas como Nolde y Kirchner. Luchaban contra las fuerzas del poder señorial. Decía su manifiesto que “todo aquel que revele su energía creadora con autenticidad y franqueza es de los nuestros”.

Les atraía el gótico alemán y sus formas dramáticas y puntiagudas, identificaban la verdad personal con la expresión de esta en la obra, por lo que el movimiento acabó por llamarse *expresionismo*, que acabó por mostrar ciertos paralelismos con los fauvistas (Matisse).

En 1911 surgió el grupo Der Blaue Reiter formado inicialmente por Kandinsky, Franz Marc y August Macke. Donde podríamos encontrar unas maneras es más subjetivas y espirituales, queriendo trascender más allá de la vida cotidiana, rehúyen de la sociedad para alcanzar un arte más puro, donde los colores son el centro de atención, capaces de transportarnos a una realidad más espiritual centrado en la simplicidad de las formas y la riqueza cromática. Este movimiento pronto evolucionaría en obras más abstractas.



Kirchner, Cinco mujeres en la calle, 1913

1.4.1. El primitivismo de Kirchner:

Ernst Ludwig Kirchner nació el 1880 en Alemania.

En 1901 empieza su carrera de arquitectura en Dresde, dos años después se traslada a Munich donde empieza a sumergirse en el mundo artístico y a conocer distintos artistas y técnicas.

Fue el fundador del grupo expresionista Die Brücke (el puente) haciendo referencia a la unión entre el pasado y el futuro. Surgió en Dresde en 1905 y estuvo formado por pintores como Fritz Bleyl, Erich Heckel y Schmidt-Rottluff.

Se interesa por el neoexpresionismo y por pintores como Toulouse-Lautrec y Van Gogh.

Se traslada a Berlín donde la vida de la gran metrópolis, el bullicio, las luces, los escaparates, las prostitutas, etc. se convierten en su tema principal, representados con una vitalidad optimista, pero reflejando también sus aspectos negativos, la agitación y el estrés, la tensión de los edificios, las industrias, el caos... creando personajes con formas agudas y mostrando un endurecimiento en el dibujo que expresa agitación y nerviosismo en algunos casos como en el cuadro de *Cinco mujeres en la calle*, al estar en vertical y dejar menos espacio a los lados da una sensación de opresión.



Kirchner Marcella, 1910

Refleja en sus pinturas sentimientos negativos como la soledad del ser humano. Su fragilidad mental se ve reflejada en sus pinceladas y sus agresivas combinaciones cromáticas. Dibuja figuras femeninas contorsionadas, hace una libre interpretación de la realidad para expresar así su mundo interior y subjetivo.



Autorretrato
uniformado de soldado,

Fue en Berlín donde vivió la primera guerra mundial, la cual le marcó profundamente y tras una crisis física y psíquica causada por la angustia y el sufrimiento de la guerra, en 1915 Kirchner se traslada a Davos (Suiza) con el fin de alejarse de todo y vivir con mayor tranquilidad, y allí acabará sus días pintando los paisajes alpinos que rodeaban su casa y dejando atrás la figura humana.

Lo que me atrae de su pintura es el uso de los colores puros, estridentes, los contornos angulosos y alargados, las fuertes diagonales, sus líneas sinuosas su espontaneidad expresionista, la yuxtaposición de pinceladas cortas y gruesas, sus formas planas y primitivas cercanas al fauvismo francés, la pérdida de interés en los volúmenes y la perspectiva y, sobretodo, sus temas y representaciones de retratos y rostros altamente expresivos.

Kircher en su autorretrato de 1915, aparece con su mano de pintar amputada, para reflejarse como una víctima simbólicamente castrada por el ejército, a pesar de que nunca resultara herido realmente durante la guerra.

1.4.2 La espiritualidad de Kandinsky:

Nació en Rusia en 1866. Fue el precursor de la pintura abstracta y teórico del arte. Fundó el grupo artístico *Der Blaue Reiter*.

Kandinsky quiso crear un arte más puro suprimiendo todo lo que tuviera que ver con el tema del cuadro para centrarse en los efectos del color y la forma. *“Lo que importa es la obra de arte, no su etiquetado”*⁸

Kandinsky quiere fusionar la música y la pintura, creando “música visual pura”. Los colores para él son como notas musicales que pueden llegar a reproducir una sinfonía llena de acordes cromáticos expresionistas, de la misma forma que los colores puros crean para él efectos psicológicos que nos transmiten emociones.

*“El estado de ánimo de la obra puede profundizarse y transfigurar el estado de ánimo de del espectador”*⁹

*“El alma es el piano con muchas teclas. El artista es la mano que, por esta o aquella tecla, hace vibrar adecuadamente el alma huma...”*¹⁰

Kandinsky llama a esta base principio de la necesidad interior.

⁸ GOMBRICH, E.H. *La historia del arte*, p. 570.

⁹ KANDINSKY, V. *de lo espiritual en el arte*, p. 23.

¹⁰ KANDINSKY, V. *de lo espiritual en el arte*, p. 53.



Cosacos, 1910-1911.

También decía que *“todo artista, como hijo de su época, ha de expresar lo que le es propio a esa época”*, en contra posición a *Marek Sobczyk que opina que la pintura no tiene porque responder a los avatares de una sociedad, que es un arte en definitiva muy simple, propiamente individualista y que el mundo esta lo bastante preocupado por sí mismo como para que la pintura se pierda en vanos debates filosóficos o sociales.*

De hecho, si la pintura actual vive es a pesar de la historia, a pesar de las imposiciones pragmáticas y técnicas de nuestra época.

1.4.3. El realismo crítico de Otto Dix:

Nació en Alemania, en 1891, pintor expresionista alemán, estuvo como voluntario en las tropas alemanas en la I Guerra Mundial, esto le influenció mucho su pintura que representaba la realidad y la muerte manifestando una denuncia social.

Recrea con su pintura, situaciones provocadas por la guerra, mutilados, antiguos soldados, se centra también en las clases marginales como los vagabundos, las prostitutas, los borrachos...

Las experiencias de la guerra le marcaron durante toda su vida, creando una pintura llena de figuras grotescas y desdibujadas. Pinta hombres a medias, el *“hombre protésico”* mitad hombre mitad máquina.

Es una pintura visiblemente influenciada por el realismo crítico, así como el cubismo y el futurismo que se hacen presentes en obras como su Autorretrato (1915).

Una vez terminada la primera Guerra Mundial, y volviendo parcialmente a un estado de tranquilidad y paz, su pintura retorna en cierta medida a recobrar conexión con la realidad, pero durante el régimen nazi, su pintura es censurada, le obligan a autoexiliarse y lo hacen prisionero en Francia después de haber tenido que luchar de nuevo (ya no voluntariamente) en las filas militares de su país, por el cual ya no sentía ningún aprecio.

Su pintura vuelve a transfigurarse y a mostrar los horrores de una Guerra que parecía interminable. Otto dix intenta ser objetivo con su pintura y mostrar la realidad tal cual la vive y la siente, utiliza colores sombríos en la mayoría de sus obras pero también utiliza colores vivos en algunas de sus figuras para destacarlas sobre el fondo que queda en penumbra mostrando una visión pesimista del mundo. No hace especial hincapié en las perspectivas y las direcciones de luz acertadas. Nada de eso le importa y no es elemento necesario para lo que quiere representar.



Autorretrato, 1913.



Autorretrato, 1915.



Jugadores de cartas, 1920.

1.4.4. La melancolía de *Edvard Munch*:

Nació en Noruega en 1863. Su madre murió cuando él apenas tenía 5 años, y su hermana dos años mayor que él, fallece nueve años más tarde por la misma enfermedad, su padre era un fanático religioso que siempre le amenazaba con castigos en el infierno. Estos hechos influenciaron decisivamente en su actividad artística.



La habitación de la enferma, 1895

Debido a su tormentosa vida, en la que sufría problemas psicológicos y diversas crisis nerviosas, en sus pinturas refleja la angustia y la frustración personal abriendo camino a una pintura expresionista, quería reproducir en sus cuadros un drama cargado de emoción, refiriéndose a temas relacionados con los sentimientos, las tragedias humanas, la soledad, la angustia, la muerte y el erotismo.

Tiene una visión pesimista de la vida y le obsesiona la muerte, la indefensión y la impotencia del ser humano.

Realiza el cuadro de "la habitación de la enferma" en el que refleja la desolada visión de la existencia representando a su hermana moribunda mientras las figuras de los familiares oscilan como en un delirio y quedan inmóviles como actores en un escenario.

Munch viaja a París en 1885 y conoce las obras de los impresionistas, sobretodo le influyen los pintores postimpresionistas como Van Gogh y Gauguin.

En su famosa obra "El grito" la figura que aparece en primer plano dice ser el mismo pintor, el cual relata que estaba paseando con dos amigos cuando oyó un grito estremecedor que atravesaba toda la naturaleza, y quiso representar la imagen haciendo como si los colores mismos estuviesen chillando.

Más tarde se traslada a Alemania y crea un estilo totalmente personal, basado en la expresión esquemática y simbólica de las figuras y haciendo uso del color no naturalista, acentúa la fuerza expresiva de la línea y trata de buscar lo espiritual.

Su pintura también se relaciona con el simbolismo.



El grito, 1893.



Mujer poniéndose las medias,
1894



El salón de la Rue de Moulins 1894



El beso, 1892.

1.4.5. Los pintores de la intimidad:

- **La precisión vibrante de Toulouse-Lautrec:**

Nació en Francia en 1864. Su infancia fue un tanto difícil ya que padecía una enfermedad ósea que impidió que sus piernas se desarrollaran con normalidad haciendo de Toulouse un hombrecillo de piernas cortas. Esta deformidad provocó en él un gran complejo y una infelicidad continua que le llevaron al alcoholismo y por consiguiente a su temprana muerte.

En 1883 coincide en la academia con Emile Bernard y Vincent Van Gogh.

Finalmente se instala en un estudio en Montmartre al lado de Degas, quien fue un referente para él, puesto que le interesaban los mismos temas como las bailarinas, pero la técnica de Toulouse era más rápida y fugaz.

Frecuentaba los cafés, cabarets y burdeles haciendo rápidos bocetos de artistas, amigos, bailarinas, prostitutas...

Realizaba dibujos con movimientos y contorno de líneas vibrantes, tenía un grafismo nervioso y captaba la psicología de las personas, del individuo, el movimiento y los bailes.

El Moulin Rouge fue el cabaret que más frecuentaba, y para el que realizó varios carteles. Su salud fue empeorando por el alcohol y a los 37 años murió a causa de un ataque de parálisis.

Toulouse exageraba y hasta caricaturizaba los rostros, plasmaba expresiones que revelaban un carácter o un estado emotivo, representaba figuras marginadas socialmente de una forma muy humana, como las prostitutas. Su pintura fue influenciada por las estampas japonesas.

Sus trabajos tienen un aspecto sencillo y espontáneo, son esencialmente dibujos lineales a los que añade colores vivos, de forma teatral, con fuertes contrastes.

- **La elegancia estilizada de Amadeo Modigliani:**

Nació en Livorno (Italia) en 1884, de familia judía, tuvo una vida desenfadada y tormentosa a causa del alcohol y otros excesos, tuvo también numerosas amantes, a las que retrató desnudas.

Cuando Modigliani se trasladó a París en 1906, frecuentó los círculos artísticos y literarios y se vio influenciado por pintores como Picasso, Braque, Cézanne y Toulouse. Posteriormente conoció al escultor Brancusi y quedó

fascinado por sus máscaras africanas. Influenciado por ellas crea retratos de rostros alargados y formas simplificadas.



Retrato de Jean Hebuterne, 1917.

Pintó solamente figura humana, desnudos y retratos con una gran riqueza cromática.

Me atraen sus retratos de rostros ovalados de gran carga psicológica, sus formas suaves, delicadas y simplificadas, sus líneas sinuosas, sus estructuras planas y proporciones alargadas. Me entusiasma su uso modulado del color, lleno de matices y empastes. Su riqueza tonal, sus cuellos alargados y la sensualidad y sutileza de sus composiciones.

1.5. El surrealismo y la pintura metafísica:

El surrealismo es uno de los movimientos artísticos más importantes del siglo XX. Buscaba un nuevo estado de espíritu, una nueva manera de pensar y sentir. Unió el proceso interior del individuo (subconsciente, sueños...) con la realidad externa.

André Breton, el fundador del movimiento, lo definió como “un dictado del pensamiento en ausencia de cualquier control ejercido por la razón, al margen de toda preocupación estética o moral”

Del surrealismo me interesa su pintura irracional, onírica, imaginativa y su preocupación por conseguir recuperar y captar el libre ejercicio del pensamiento y su sucesión de imágenes, que es donde se oculta, según Breton el lado maravilloso de la vida, pero que muchas veces, es aplastada por la razón.

Los surrealistas consideraban el arte como vida, la vida como arte, se guiaban por la intuición y el azar y unificaban con su pintura surrealista la realidad exterior e interior.

El movimiento surrealista dice que “El azar objetivo es el encuentro de una realidad externa y de una finalidad interna”¹¹ Es decir que lo que nos sucede en la realidad a causa del azar, nos puede influir internamente según nuestras decisiones y circunstancias, por tanto, el individuo elige su azar.



Salvador Dalí, La persistencia de la memoria, 1931

¹¹ BONET, ANTONIO. El surrealismo, p. 21.

Su aportación plástica ha sido fundamental en la Historia del siglo XX. Hasta el punto de que “En realidad lo que hoy puede interesarnos del surrealismo es la imposibilidad de concluir su historia”.¹²

El arte metafísico:

Es un movimiento artístico italiano creado por Giorgio De Chirico y Carlo Carrà, su estética es de construcciones arquitectónicas oníricas, idealizadas, plazas, jardines, estatuas clásicas, estaciones... Otros pintores vinculados al arte metafísico son: Savinio, Giorgio Morandi y Filippo De Pisis.

Hablamos de un arte que va más allá de la realidad física, que conecta directamente con el inconsciente; se trata de encontrar figuras extrañas o aspectos misteriosos en los objetos más comunes, que nuestro subconsciente selecciona. El arte es la red que atrapa estos extraños momentos y los representa de alguna forma.

La locura está muy relacionada con el arte. Schopenhauer definía como loco a un hombre que había perdido la memoria pues al no recordar nada, la escena que ve ante sus ojos cambia, pero en sí sigue siendo la misma, he aquí el aspecto metafísico de las cosas.



Giorgio de Chirico, Las musas inquietantes, 1916

3.2. OBRA:

*La pintura se sitúa en los extremos de la realidad: en su límite onírico y en su límite racional. Racional por su aptitud para observar, y onírico por su porosidad emocional y sensual, que hace que la experiencia de lo visible se reconduzca continuamente de un nuevo origen, a un nuevo canto.*¹³

3.2.1. Relación forma-contenido

En el momento de realizar una obra he de escoger los elementos que mejor representen lo que quiero expresar; analizando con detenimiento la organización y la relación entre forma y contenido. Pero sin ignorar las sendas inesperadas por las que puedan conducirnos la intuición y las sensaciones del momento y, que en muchas ocasiones, pueden llegar a sorprendernos. Por ello considero imprescindible dejar que la intuición participe activamente durante todo el proceso creativo.

Los símbolos que utilizo suelen estar contenidos en retratos y paisajes. Creo que se adecuan a mis intereses de representar el individuo y sus anhelos interiores.

¹² BONET, ANTONIO. El surrealismo, p. 56.

¹³ SOBCZYK, MAREK. De la fatiga de lo visible, p. 21

El tiempo está representado en forma de esfera, de reloj, que no se detiene, como las bolas del malabarista que nos transmite el transcurrir de las cosas como si de un juego se tratara.

El agua, representada en los dos paisajes, también es símbolo de serenidad y del fluir del tiempo.

La mirada hacia abajo en los retratos hace referencia a la introspección de nosotros mismos, de nuestro mundo interior.

3.2.2. *Proceso técnico*

En mis obras suelo utilizar la técnica del óleo ya que es la que mejor se ajusta a mis necesidades y la que mejor resultado me proporciona puesto que los tiempos de secado son más largos y la pintura permanece fresca dando así posibilidad de hacer los cambios y variaciones que se considere necesario, por otra parte el brillo y la textura que proporciona el óleo no lo obtenemos en el acrílico u otras técnicas, permitiendo controlar mejor los empastes y las veladuras.

El proceso técnico empleado en las obras sigue siempre un mismo patrón ya que me he habituado a hacerlo de una manera directa y empleando siempre los mismos materiales.

Preparo una tela con una base de algún color claro, u oscuro según me vaya a ser de más utilidad para el cuadro a realizar; luego empiezo haciendo las sombras con tonos más oscuros y utilizando colores complementarios; posteriormente empiezo a obtener las luces con tonos más claros con pinceles amplios creando manchas generales; para progresivamente ir concretando y detallando más las figuras con mayores contrastes de luz y más empaste; el fondo lo voy cambiando a medida que avanzo con la figura buscando la tonalidad que mejor se adecue.

Para el dibujo inicial de las figuras hay veces que utilizo un pincel fino con poca pintura y bastante esencia de trementina para trazar las líneas que me servirán como boceto para luego empezar a pintar, pero otras veces empiezo poniendo manchas directamente, y he comprobado que de esta forma obtengo mejores resultados, ya que no se percibe un dibujo tan detallado, sino que las formas y los colores se mezclan mejor y da una sensación más armónica. Como hacía Cézanne en sus pinturas, el dibujo se obtenía a medida que iba pintando, realizando planos de color, y cuanto más se ajustaban éstos, más preciso era el dibujo.

3.2.3. *Análisis de las obras:*



Tiempo real, 70 x 45 cm. Diciembre, 2013



Boceto en acuarela.



Boceto en arcilla.

El cuadro *El tiempo* es de carácter más surrealista, ya que se ha suprimido la cabeza del hombre trajeado por una gran esfera de reloj que marca la hora. Las piernas por un soporte que lo sujeta al suelo, como si de un perchero se tratase. En la cabeza lleva un sombrero, pero no un sombrero cualquiera, si han leído el libro del *principito* de Saint Exupery, verán que me he basado en éste para la realización de dicho “sombrero”.

La idea surgió a raíz del libro que me leí hace años titulado “*Momo*”, de Michael Ende. Esta figura de hombre trajeado con cabeza de reloj simboliza una sociedad consumida por el tiempo, en su incesante trascurrir, medimos la vida en semanas, días, horas, minutos... absorbidos en una rutina repetitiva y tediosa de la que nos es difícil salir.

“Los hombre grises nos roban el tiempo” decía el libro, vivimos controlados por el tiempo, perdidos en él, finalmente convertidos en un gran reloj como consecuencia del ritmo de vida llevado que en todo momento nos hace estar pendientes de la hora.

“En esta vida el problema del tiempo aparece más agudizado que nunca. Es como si solamente se viviese en lo pasajero, consumido por el espectáculo de su paso, gozando de la realidad justamente de lo que en ella sin cesar se marchita.”¹⁴

Este cuadro fue realizado para expresar esa idea del tiempo, que como bien dice Maria Zambrano en sus citas, nos consumimos en él con cosas que no son realmente importantes.

“Mientras la vida se llenaba de instrumentos técnicos, de maravillas mecánicas, de cachivaches de todas clases, el alma y el corazón quedaban vacíos, y las horas, transcurrían más oprimidas todavía, porque estaban sujetas a la terrible opresión de la vaciedad del tiempo muerto.”¹⁵

Primero hice un boceto en acuarela, y más tarde me decidí en hacer un cuadro. Fue uno de los primeros que realicé como aparece reflejado en la fecha, fue elaborado en Diciembre y el único que salvé de aquella época, ya que los demás cuadros realizados durante el primer trimestre fueron desechados finalmente, pues era una etapa de prueba y aun no tenía claro que quería hacer. Pero a partir de esta obra, surgió la idea y el título del proyecto.

Se pueden observar claras diferencias en este cuadro en cuanto a técnica respecto a los demás. Aquí utilizo muy poca pintura, con pinceladas más neutras. Empleo colores puros con pocos matices, contornos definidos y precisos, como la figura que se recorta contra el fondo gris y oscuro de los

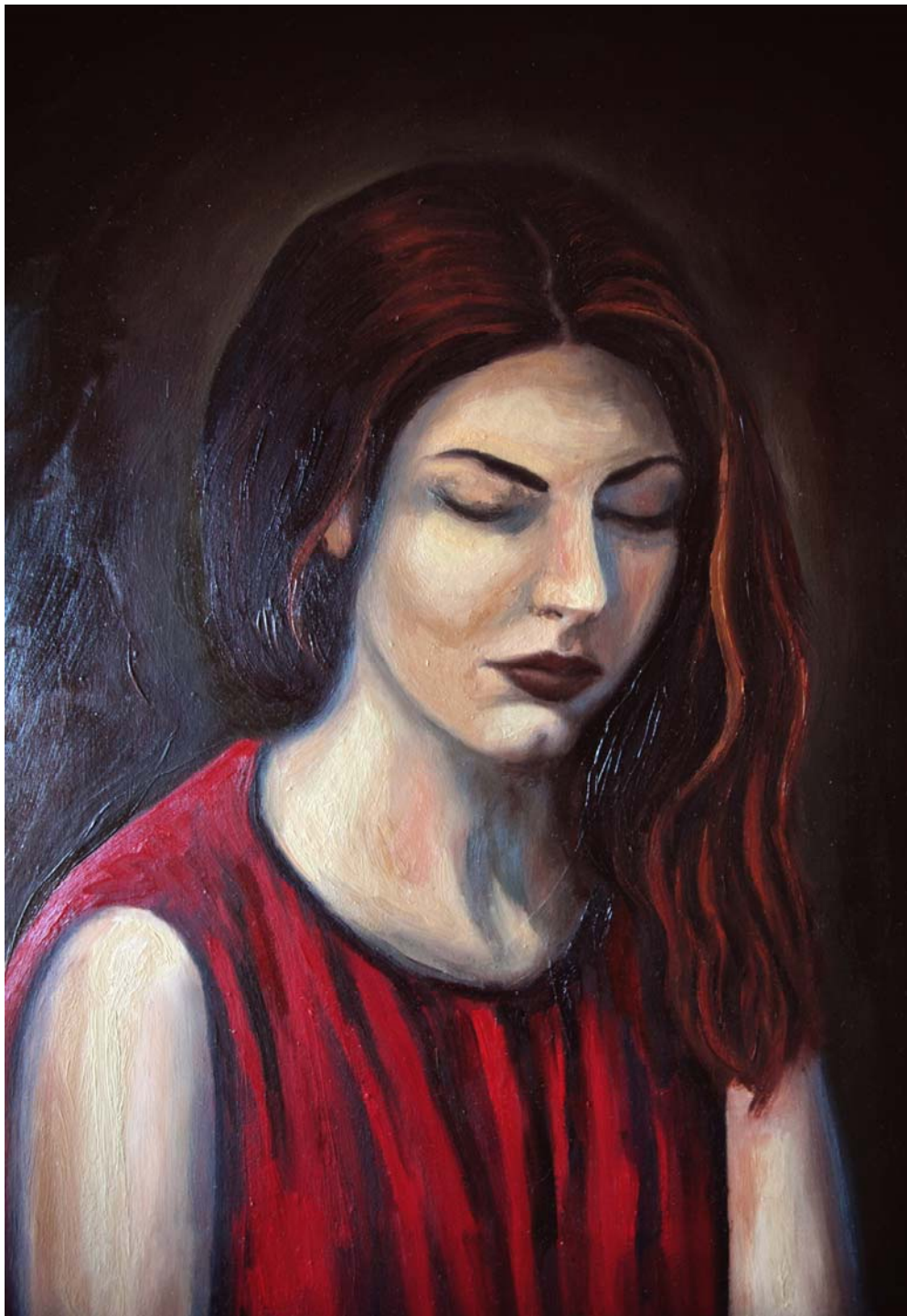
¹⁴ Maria Zambrano, Hacia un saber sobre el alma, Pag 42.

¹⁵ Maria Zambrano, Hacia un saber sobre el alma, Pag 62.

edificios del fondo, mientras que en el cielo asoman tonos rojos, anaranjados dando la sensación de que la ciudad esté en llamas.

La expresión que transmite la figura es de indiferencia y apatía. El rostro, convertido en reloj, mira fijamente al espectador, mientras tiene las manos dentro de los bolsillos y espera, pues no puede hacer nada contra el tiempo. Se ha quedado inmóvil delante de una ciudad llena de edificios y rascacielos, formando parte de este desolador paisaje.

Finalmente realicé también un boceto en arcilla, de pequeñas dimensiones, para ver cómo podría plasmarlo en tres dimensiones y plantearme hacerlo quizás con otros materiales.



Miranda, 35 x 45 cm. Enero, 2014.

El siguiente cuadro titulado *Miranda*, es el retrato de una compañera de clase allí en Italia, que realicé tras una sesión fotográfica que le hice en la que intentaba captar la fuerza de sentimientos amargos como la tristeza y la melancolía, intentando plasmar la frustración y el sentimiento que queda cuando las cosas cambian por la velocidad del tiempo y el vértigo que este provoca, cuando las personas que quieres se van o están lejos, la nostalgia de tiempos pasados que no volverán, tras los sueños que aún no se han cumplido y a menudo la falta de oportunidades.

El retrato fue realizado a partir de una fotografía pero ocasionalmente contaba con la pose de la modelo, ya que se encontraba en la misma aula.

El rostro tiene un tono pálido lleno de ocre con tonos rosados con el uso de azules y verdes en algunos casos para las sombras, la camisa es de un fuerte rojo saturado, contrastando con el tono oscuro, verdoso del fondo. El cabello le cae sobre su lado izquierdo, lleno de ondulaciones, lo que nos recuerda a una cascada que se une con las líneas verticales de la camisa roja. Todo recae hacia la parte inferior, como su mirada, mostrándonos la calma y la tristeza de una persona decaída.



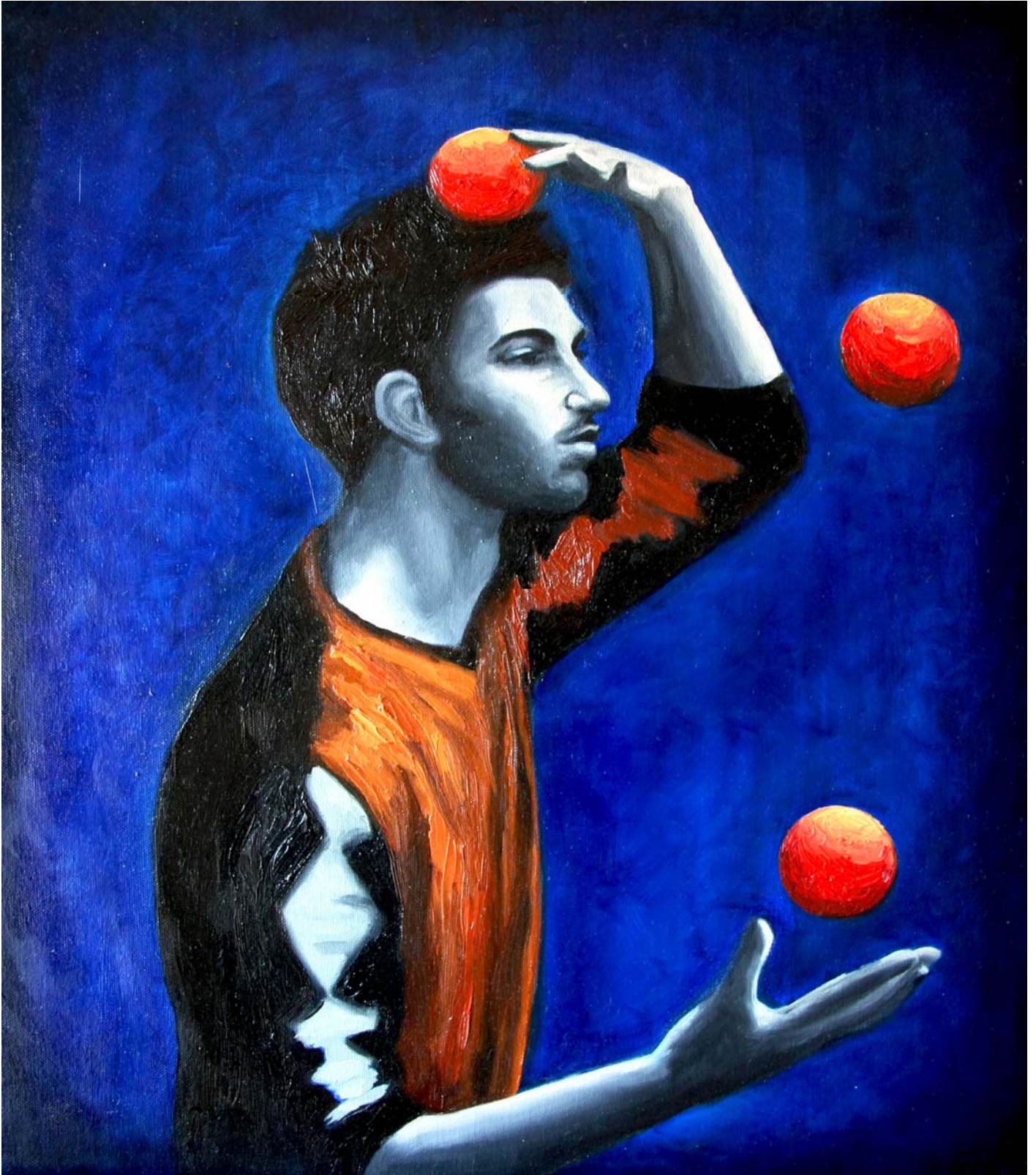
Momentos estáticos 100 x 70 cm. Febrero, 2014.

El siguiente cuadro titulado *Momentos estáticos*, hace referencia a los instantes que intentamos plasmar con la pintura, para que perduren en el tiempo y que sirvan posteriormente a otras personas. Como me sucedió a mí con el cuadro de Cézanne.

En un principio, el cuadro de Cézanne lo tenía como referencia técnica mientras me hallaba dibujando la imagen del malabarista, sin embargo y, a sugerencia de mi profesor en Italia, finalmente éste también quedó integrado en la pintura. Enfrentando la imagen del cuadro de Cézanne con el mío propio he querido en cierta manera copiar su técnica y utilizarla según mis necesidades, creando así una ventana del pasado al futuro. Por un lado tenemos la inmovilidad y pasividad de la mujer del cuadro de Cézanne, que refleja la quietud y serenidad de quien ya no lucha contra el tiempo, la solidez y firmeza propia de las figuras del pintor, y por otro lado, en contraposición, tenemos al malabarista que representa el presente, la movilidad, el fluir del tiempo, intentando aprender, avanzar y mejorar gracias a las técnicas de los grandes artistas del pasado.

He querido hacer una diferenciación entre una imagen y otra a través del cambio de fondo tajante que separa una imagen de otra, pasando bruscamente del verde al morado, para otorgar profundidad y contraste a la figura del malabarista, que tiene una expresión de concentración, atento a lo que está haciendo y abstraído de la realidad, mientras la expresión de la mujer descansa impassible dirigida hacia esa dirección, como observando sin mucho interés lo que sucede a su alrededor.

Aunque este diferenciada una imagen de la otra podemos observar una clara similitud en los colores utilizados en la camisa del malabarista con los tonos del sofá y la falda de la mujer del cuadro de Cézanne. Quise utilizar la gran riqueza cromática propia del pintor, y realizarla en este cuadro para entender mejor su técnica y aprender a utilizarla. Fue interesante observar e intentar realizar sus pinceladas, sueltas, precisas, hacia distintas direcciones, equilibrando la composición y construyendo con cada una de ellas, dando toques de luz en los sitios precisos, llenando de matices cromáticos toda la composición y configurando el dibujo con el color y la pincelada.



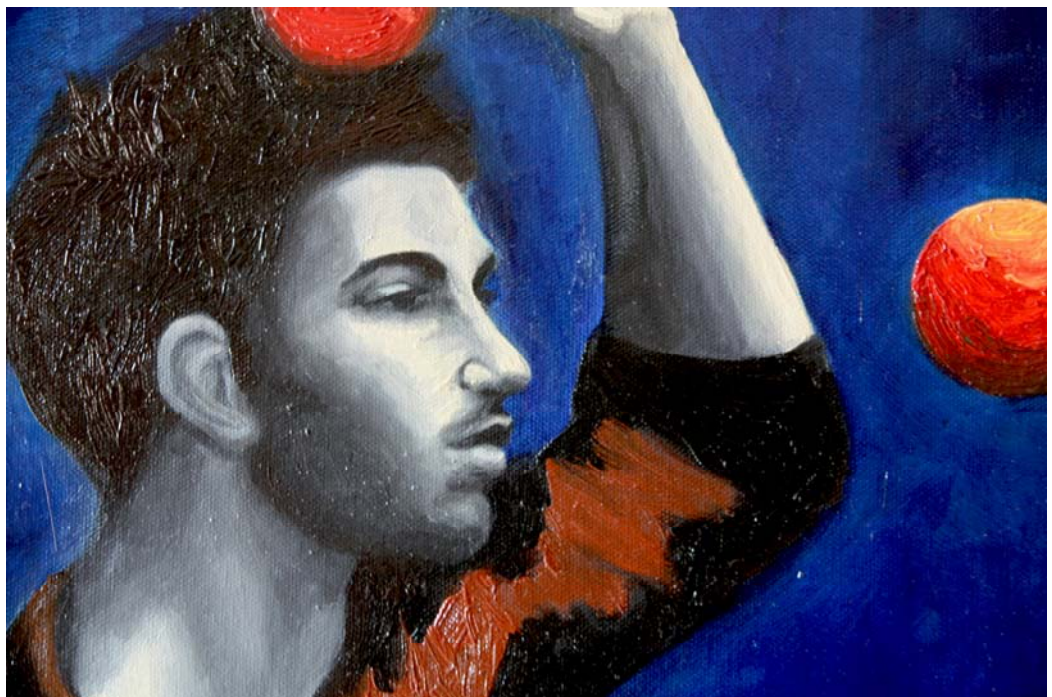
El malabarista, 60x50. Febrero, 2014.

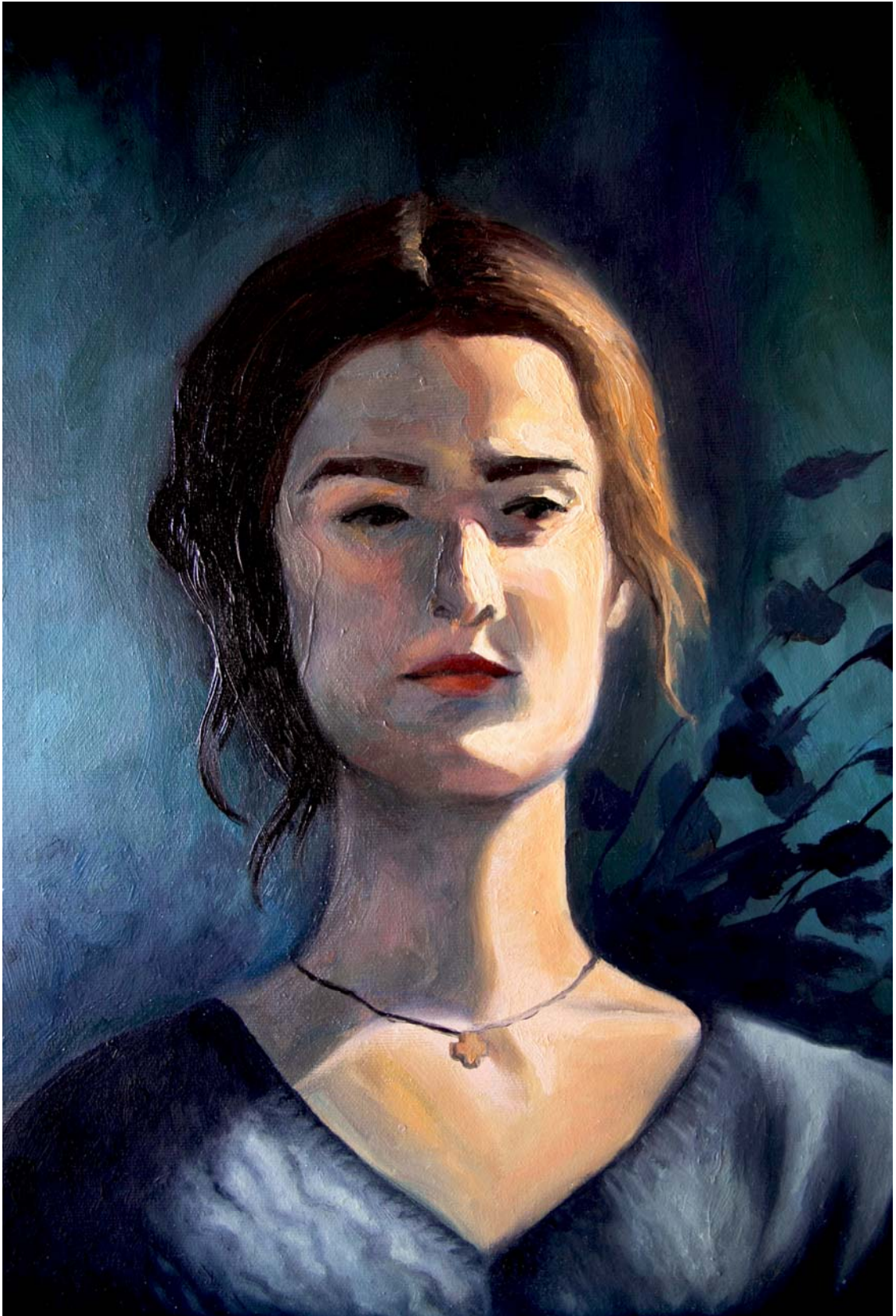
El cuadro *El malabarista* fue realizado a partir de una fotografía que realicé después de una prolongada observación de malabarismos que realizaba un amigo en Italia (el mismo del cuadro anterior). En esta pintura

me interesaba captar el movimiento simultáneo de las bolas y darles un especial protagonismo a través de una gran carga matérica y una tonalidad fuertemente saturada

Tiene un cierto aire metafísico, las bolas representan el tiempo que se nos escapa de entre las manos, un tiempo con el que jugamos en muchas ocasiones de manera mecánica. Las bolas tienen un color rojo anaranjado fuertemente saturado, que contrasta con el tono azul Prusia del fondo, al igual que el jersey que también es de un color vivo naranja. Con bastante carga matérica en ciertas zonas para proporcionar más luminosidad, al igual que hacían van Gogh o Cézanne. El colorido del cuadro contrasta con el tono pálido de la piel de la figura, realizado con capas finas y poca pintura, la figura está en tonos grises y mira al infinito mientras mueve las bolas de forma mecánica y se posa una en la cabeza. Esta obra representa el equilibrio, el tiempo que dejamos pasar, la calma, y todo lo que nos rodea con sus colores.

En este cuadro, realizado justo después del anterior de Cézanne, se puede observar un gran avance, en cuanto a técnica y pincelada con respecto a los anteriores. Aquí observamos una pincelada fuerte y expresiva en las zonas de mayor carga matérica, con colores intensos y puros. El fondo realizado con azul prusia, se aplica en pinceladas sutiles hacia distintas direcciones, creando movimiento, acompañado por las bolas que le dan equilibrio a la composición, al igual que los brazos del malabarista formando una "Z" con todo su cuerpo.





Cristina 45 x 35 cm. Marzo de 2014

El cuadro titulado *Cristina* fue realizado a partir de una pose de una compañera de clase, con un foco de luz directa, para darle mayor contraste de luces y sombras.

La figura de esta obra refleja una expresión de decisión y discernimiento en la mirada, que no tienen las demás obras. Mira con fuerza al exterior, no permanece con los ojos cerrados como sucede en las obras anteriores. Representa el deseo de enfrentarse críticamente a la realidad después de haberse sumergido en su interior y estar lista para afrontar cualquier dificultad.

Este cuadro decidí realizarlo en una pose al natural, y hacerlo en un día, quería conservar la energía del trazo directo, ser más impulsiva, ya que siendo una pose estática, el trazo y los colores es lo que le confiere vida y movimiento a la obra.

Resalté con empastes las zonas más iluminadas de la parte izquierda del rostro dejando en tonos oscuros y sin mucha materia la parte de la sombra, en la cual he usado diversas tonalidades como azules, violetas, verdes y zonas más cálidas trasladadas directamente de la parte iluminada del rostro para que la parte ensombrecida también contuviera algunas de sus tonalidades, aunque sean casi imperceptibles.

Contiene trazos gruesos y directos que le confieren una expresión intensa y una espontaneidad expresionista a la obra.



Paula 40 x 50 cm. Marzo, 2014

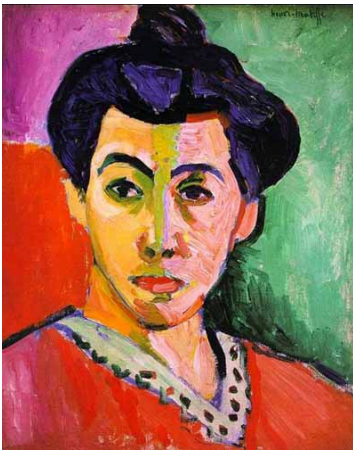
Este cuadro titulado *Paula*, fue realizado en el mismo mes que el anterior, y se puede apreciar un procedimiento parecido.

En este cuadro la figura está en un estado de meditación, equilibrio y búsqueda de la paz interior. También le incide la luz sobre la parte izquierda del rostro, y la parte derecha queda en sombra, realizada con un tono azul para obtener un mayor contraste cromático.

Para la realización del fondo me he inspirado en el retrato de Matisse, "La raya verde" donde la función expresiva del color se emplea libremente y crea también un rostro antinaturalista y expresivo que rompe con toda voluntad de representación realista e impacta al espectador con las tonalidades del estilo fauvista.

Yo por el contrario, aunque inspirándome en su obra y utilizando colores vivos de fondo, he realizado la figura con un carácter realista y una expresión de calma para dar mayor contraste con el fondo, el cual he pintado de los colores verde, azul y rojo, los llamados colores luz (canal RGB) que representan el exterior, la realidad. La figura cierra los ojos y consigue estar en calma independientemente de cual sea su entorno, lo que produce al espectador mayor sensación de tranquilidad y autocontrol.

En esta obra, también podemos encontrar pinceladas creadas con fuerza y empaste, en zonas como la camisa o en los colores intensos del fondo de la composición, también observamos pinceladas más gruesas en los toques de luz del rostro. A pesar de estos trazos gruesos y expresivos, la figura, guarda una expresión serena y nos proporciona sensación de calma y serenidad.





Florenca 100 x 65 cm. Abril, 2014

En este cuadro titulado *Florenca* podemos observar un paisaje de esta encantadora ciudad, una de las más hermosas de Europa y donde tuve oportunidad de vivir momentos maravillosos.

Florenca cuenta con calles, edificios y esculturas que constituyen una autentica obra de arte, pero me decanté por este paisaje porque expresa el sentimiento y el "estado" general que deseaba para unirse al resto obras del proyecto. Se trata de una imagen que me conquistó por el tremendo

contraste existente entre la majestuosa arquitectura que hayamos por todo el centro de Florencia y el anonimato de las edificaciones que contemplamos tras el puente, como intentando pasar desapercibidas entre tan enorme arquitectura. Aunque al fondo, tapada entre los edificios, se aprecia la cúpula del *Duomo*.

Otro factor determinante en mi elección a la hora de realizar esta obra, fue la magia del día en que fue tomada la foto; un día un poco nublado, con un colorido especial a causa de las luces que dejaba entrever el cielo y que se reflejaban en el agua del río *Arno*.

Comencé realizando el cuadro con manchas de color, que progresivamente se fueron definiendo añadiéndoles materia, como por ejemplo en el río, el cielo y los árboles. En el caso del agua y las nubes tienen muchas tonalidades de grises, con colores cálidos y fríos, grises más oscuros, y otros blancos puros que añadido con más materia sobre los grises para dar toques de luz y reflejos, queriendo así captar el instante nublado del día.

Las casas están realizadas con colores vivos que contrastan con las tonalidades grises del cielo y el río, las del fondo están más simplificadas con una forma más básica y geométrica para dar sensación de lejanía.



Venecia, 30 x 40 cm. Abril, 2014.

El siguiente cuadro titulado *Venecia* surgió de una fotografía que realicé en aquella idílica ciudad durante un paseo en góndola. Su composición me resulta especialmente interesante al verse reflejado, en un primer plano, parte de la góndola en la que me hallaba, acentuando la perspectiva con el resto de góndolas que transcurren serenamente ante un fondo brumoso en el que se atisba la silueta de “Santa Maria della Salute”.

En esta obra he utilizado más empastes con algunos toques de espátula en algunas zonas, ya que me interesaba el efecto matérico que podía conseguir en el agua o el cielo.

Tiene un carácter más impresionista, contrasta el tono cálido del atardecer anaranjado del cielo con el frío azul del mar, y las góndolas que se ven completamente opacas a causa de la contraluz se van perdiendo en el horizonte.

Esta obra también transmite sensación de serenidad y silencio, a pesar de sus fuertes contrastes. En la góndola central aparecen dos personajes a contraluz remando, que llevan a otros pasajeros a los que conducen por los canales de la encantadora ciudad.

Esta imagen nos transporta a tiempos lejanos, pues constituye un nexo de unión del pasado con el presente gracias a su mágico entorno entrelazado por unos canales donde, el lento paso de las góndolas, nos transporta a épocas anteriores. La ausencia de transporte mecánico con su correspondiente contaminación acústica, así como la arquitectura que aún permanece intacta y sin elementos disonantes. Nos hace viajar en el tiempo y experimentar, que el transcurrir de las horas, resulta mucho más pausado y reflexivo, pues esa es la consecuencia de esta ralentización, que nos permite e incluso, yo diría, que nos conduce a la reflexión, algo que el ritmo de vida actual nos ha robado en gran medida. Pues parece que nunca tenemos tiempo para nada y menos aún para ejercer una reflexión adecuada de las cosas que en tantas ocasiones tan precipitadamente realizamos.

El cuadro es muy especial para mí por esta experiencia única que solo en Venecia he podido encontrar. Es por ello que esta pintura, junto con la del *hombre reloj* (Tiempo real) constituyen dos pilares fundamentales de “La Quietud del Tiempo”

“Algo de su pasar queda, como el fluir del agua en el río, que pasa y queda. “Todo pasa”, corre el agua del río pero el cauce y el río mismo permanecen”.¹⁶

¹⁶ ZAMBRANO, MARÍA. *Hacia un saber sobre el alma*, p. 111



Café y ausencia 30 x 40 cm. Mayo, 2014



La siguiente composición titulada *café y ausencia* es una imagen de la actriz estadounidense Jean Seberg (1938-1979), icono de la *nouvelle vague* francesa. Lo que me ha atraído de ella ha sido principalmente su estética.

En esta obra el rostro de la figura destaca sobre un fondo oscuro, de tonalidades verdes y azules, mientras la parte de arriba del fondo con tonalidad rojo anaranjado, complementa con los de abajo. El rostro en tonos claros y luminosos, como si un foco de luz le incidiera en el rostro contrasta con los colores del fondo.

La figura lleva un cigarrillo en su mano derecha y sostiene su rostro entre las dos manos, mientras que cierra los ojos y el cigarro parece consumir el tiempo.

Esta escena nos remite a un estado de tranquilidad y armonía, como se refleja en la figura a través de su rostro, ausente, de apacible sosiego que le dibuja una sonrisa en sus labios.

El cuadro queda enmarcado por dos franjas oscuras arriba y abajo que nos recuerdan a una escena impresa en celuloide.

La técnica empleada consiste en pinceladas cortas y rápidas en distintas direcciones, con bastante carga matérica. El rostro es más fauvista, huyendo del realismo y simplificando el trazo y la forma para obtener una pintura más expresionista.



Detrás de las luces, 30 x 40 cm. Mayo , 2014.



Siguiendo con el tema de los retratos a Jean Seberg, el siguiente cuadro titulado *Detrás de las luces* nos muestra a la actriz con el rostro sonriente que mira de reojo hacia su derecha mientras, el foco de luz incide sobre su izquierda, dejando la parte derecha ensombrecida.

La utilización de los colores y la luz sobre su rostro mientras mira al lado contrario, nos recuerda a una estrella de cine, mientras posa con una sonrisa pícaro, como enseñando “su lado bueno”. En contraposición al anterior cuadro que reflejaba la tranquilidad y una sonrisa más sincera y profunda.

Es un cuadro realizado con trazos rápidos y dinámicos, siguiendo en la línea del poco detalle, huyendo del realismo, dando la impresión de una imagen más abocetada y expresionista. Creando pinceladas fuertes y espontáneas, añadiendo colores vivos y fuertes para otorgar más colorido al cuadro, como sucede en la franja magenta que bordea el contorno del cuello y el sombrero o la pincelada roja en el cuello de la camisa.

Es un cuadro de formas planas y colores empastados, donde la expresión sonriente de la actriz trata de abrirse paso entre tanta agitación de pinceladas.

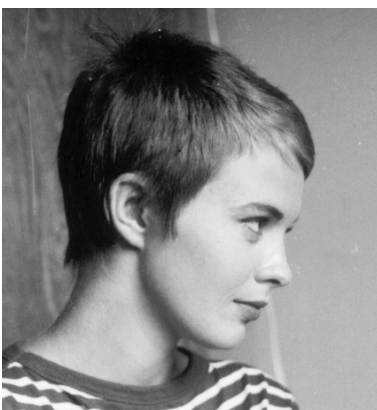


Retrato de perfil 25 x 25 cm. Junio, 2014

Este *Retrato de perfil*, es el último cuadro que completa la serie inspirada en la actriz Jean Seberg.

La realización de este cuadro de dimensiones pequeñas, 25 x 25 cm, no fue como los que complementan esta serie, ya que es más realista, buscando la imagen de la actriz sin que los colores alteren la importancia del trazo, para que el foco de atención sea el perfil y el dibujo, como si de una foto en blanco y negro se tratase, como ocurre en el modelo original.

Fue realizado primero en blanco, empastando las zonas con más luz y dejando las sombras con menos pintura para después añadir los azules



aplicando veladuras, más claras o más oscuras según las zonas, otorgando tranquilidad y serenidad.



Recuerdos lejanos, 90 x 70 cm, 2014.

Este cuadro titulado *Recuerdos lejanos*, en el que aparecen dos ancianos sentados y con expresión de resignación y agotamiento, hace referencia a la memoria de quienes han vivido numerosas experiencias y se muestran como supervivientes en un mundo como el actual, donde los avances y las nuevas generaciones les han dado de lado y les han asignado el papel de meros espectadores.

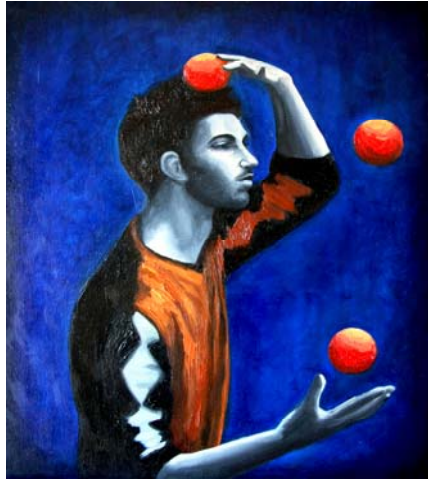
En esta ocasión no he empleado la técnica habitual que utilizo en el resto de cuadros, sino que comencé pintándolo a franjas con colores fuertes y vivos como el rojo, el amarillo o el verde de una manera abstracta. Más tarde realicé las figuras en negro, cubriendo las sombras y dejando en las luces los

colores vivos del fondo pero, finalmente, su resultado no me convenció y decidí cubrirlo todo para volver a dejar solamente el color inicial en algunas zonas como en los pantalones, el abrigo, etc. En esta obra también podemos encontrar pinceladas de carácter expresionista aunque sus colores no sean tan puros. Los trazos dinámicos y con diversos cambios de luces y sombras en la composición geométrica del fondo, otorgan a la obra un equilibrio que se sostiene en la expresión tranquila e intensa de los dos ancianos, impasibles a los cambios de su alrededor.

Decidí hacer un juego de luces y de sombras simulando los bloques del mármol que tanto abunda en Carrara. Muchos de los ancianos que allí vivían habían trabajado de jóvenes en las cuevas de donde extraen el mármol y muchos otros murieron en ellas por los derrumbamientos que ocasionalmente se producían. Esta pintura nos muestra a dos antiguos trabajadores de esas cuevas.



VISION GENERAL DE LAS OBRAS:



5. CONCLUSIÓN

La realización de este proyecto me ha servido para tener un conocimiento más claro de hacia dónde quiero orientar mi pintura, cuáles son las técnicas que quiero utilizar y cuáles no. Al inicio del curso, cuando empecé con la realización de los cuadros, no tenía muy claro qué camino seguir, cómo hacerlos ni que estilo emplear, acabé desechando muchos porque no me satisfacían, fue después de navidad cuando por fin comencé a realizar las obras que se ajustaban más a mis intereses.

Tras finalizar esta serie de cuadros que componen mi etapa en Carrara, ahora puedo decir que, si bien todavía tengo un largo recorrido por delante en cuanto a aprendizaje y práctica; al menos ahora sí que me siento satisfecha e identificada con el conjunto de la obra allí realizada.

En la realización de estas pinturas he podido experimentar algunas técnicas cercanas al expresionismo, en las que he aplicado la pintura directamente utilizando colores más intensos, contrastándolos muy a menudo con fondos oscuros. En la medida que avanzaba iba aplicando pinceladas más precisas en algunos casos, creando más matices de color en cada pincelada. No aplicando la pintura de una manera mecánica e insistiendo muchas veces en una misma zona, sino dejando que se vea el gesto y el movimiento de la pincelada dejada caer sobre el soporte, transmitiendo nuestra energía, para proporcionar mayor frescura y vida a la obra.

Quise enfocar mi pintura en esta temática referente a la quietud del tiempo ya que en los tiempos que corren, tiempos en los que la calma interior y la tranquilidad brillan por su ausencia; poder dedicarse unos minutos a uno mismo y poder observar una obra que te trasmite estos sentimientos, sensaciones... estados ajenos a la "dictadura" que nos marca el tiempo, es algo más que necesario para nuestro bienestar y nuestro equilibrio interno.

6. BIBLIOGRAFÍA.

GOODMAN, NELSON. *Los lenguajes del arte*. Barcelona: Seix y Barral, 1976

BONET, ANTONIO. *El surrealismo*. Madrid: Ediciones Cátedra 1983.

ROH, FRANZ. *Realismo mágico*. Madrid: Alianza Editorial, 1927.

DE CHIRICO, GIORGIO. *Sobre el arte metafísico*. Valencia: Colección Arquitectura, 1990.

HUGHES, ROBERT. *El impacto de lo nuevo*. Barcelona: Galaxia Gutenberg, 2000.

GOMBRICH. E.H. *La Historia del arte*

ZAMBRANO, MARIA. *Hacia un saber sobre el alma*: Alianza Tres

SOBCZYK, MAREK. *De la fatiga de lo visible*. Valencia: Pre-textos, 2011.

GIBSON, MICHAEL. *El simbolismo*. Alemania: Taschen.

TODOROV, TZVETAN. *Elogio del individuo*. Barcelona: Galaxia Gutenberg, 2006.

KANDINSKY, VASILI. *De lo espiritual en el arte*. Barcelona: Editorial Paidós, 1996.

Páginas web:

<http://es.wikipedia.org/wiki/Expresionismo> (10/07/14)

http://es.wikipedia.org/wiki/Ernst_Ludwig_Kirchner (10/07/14)

<http://trianarts.com/el-simbolismo-fantastico-de-odile-redon/> (10/07/14)

<http://www.banrepcultural.org/blaavirtual/todaslasartes/real/real1a.htm>

http://campusdigital.uag.mx/academia/material/monet/estilo_artistico.htm

<http://www.uv.es/charco/documentos/vangogh.htm> (05/08/14)

http://www.museothyssen.org/thyssen/ficha_artista/129 (05/08/14)

<http://www.arteespana.com/expresionismo.htm> (06/08/14)

<http://www.ottodix.org/> (06/08/14)

<http://culturacolectiva.com/otto-dix-y-los-horros-de-la-guerra/>
(08/08/14)

<http://www.artepinturaygenios.com/2012/04/otto-dix-retratos-marginalidad-y.html> (08/08/14)

<http://www.vangoghgallery.com/es/pinturas/noche-estrellada.html>

(20/08/14)

<http://www.vangoghgallery.com/es/misc/biografia.html> (20/08/14)

http://www.museothyssen.org/thyssen/ficha_artista/129 (20/08/14)

<http://www.artespana.com/cezanne.htm> (20/08/14)

http://www.museothyssen.org/thyssen/ficha_artista/309 (20/08/14)

<http://www.biografiasyvidas.com/biografia/k/kirchner.htm> (20/08/14)

<http://www.artespana.com/ernstludwigkirchner.htm> (20/08/14)

<http://www.biografiasyvidas.com/biografia/m/munch.htm> (21/08/14)

<http://www.artespana.com/edvardmunch.htm> (21/08/14)

<http://www.artehistoria.jcyl.es/v2/personajes/3464.htm> (22/08/14)

<http://www.artespana.com/henridetoulouselautrec.htm> (22/08/14)

<http://www.arsliber.com/artistas-y-autores/henri-de-toulouse-lautrec/>

(22/08/14).

Nombre de archivo: TFG CLARA DEFINITIVO..doc
Directorio: K:
Plantilla: C:\Users\José
Luis\AppData\Roaming\Microsoft\Plantillas\Normal.dotm
Título:
Asunto:
Autor: LLS
Palabras clave:
Comentarios:
Fecha de creación: 14/09/2014 14:08:00
Cambio número: 2
Guardado el: 14/09/2014 14:08:00
Guardado por: Cristina
Tiempo de edición: 1 minuto
Impreso el: 14/09/2014 15:17:00
Última impresión completa
Número de páginas: 44
Número de palabras: 10.862 (aprox.)
Número de caracteres: 59.743 (aprox.)