

INFORMACIÓN TURÍSTICA Y SERVICIO POST-VENTA

OBJETIVO 17. REFORZAR LA ATENCIÓN DEL TURISTA EN DESTINO

ACCIÓN 17.1: CONTROL DE LA AFLUENCIA A TOURIST INFO DÉNIA.
Estadísticas del servicio de información turística.

A) ANÁLISIS ANUAL

GRUPOS de Visitantes	Nº aprox. VISITANTES
Año 2014	Año 2014
56.470	141.449

NOTA: Se establecen 2 tipos de grupos:

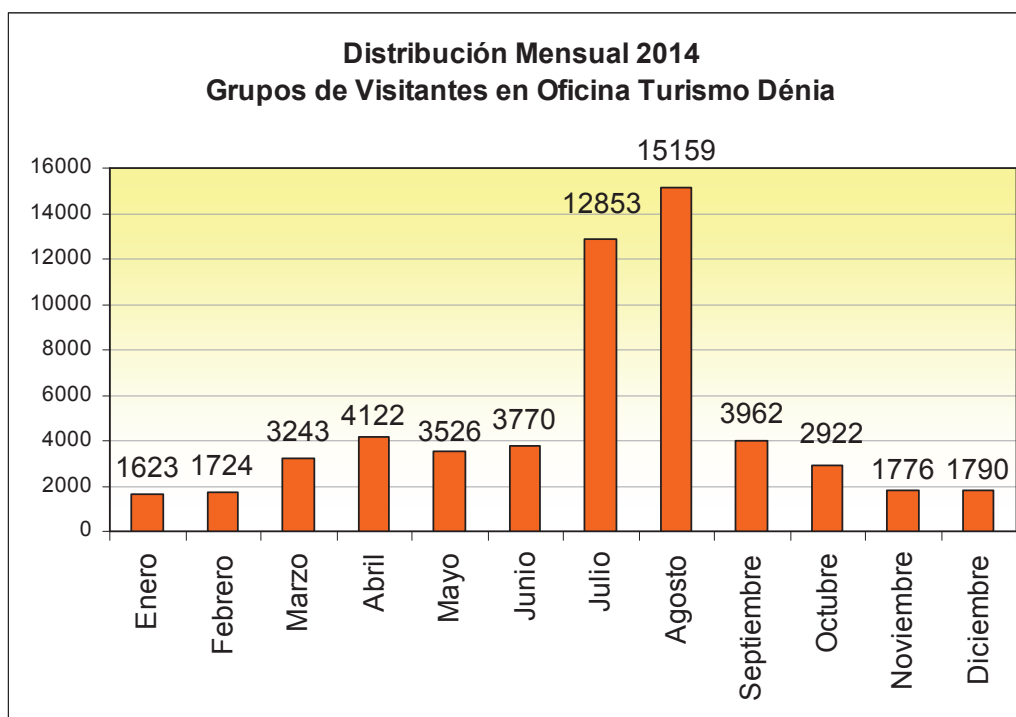
➡ Los grupos habituales (familias, grupos de amigos, parejas, etc.). Para obtener el nº de visitantes se aplica un ratio de 2,5 personas/grupo.

➡ Aparte se contabilizan los denominados “grupos grandes”* (grupos organizados que cuentan con más de 10 personas y que demandan información conjuntamente), registrándose el nº de personas por grupo.

*GRUPOS GRANDES: Febrero: 2 grupos (17 pax de Holanda, 10 pax de Noruega); Marzo: 1 grupo (48 pax de Alicante); Abril (10 pax Reino Unido); Mayo (15 pax Andalucía, 60 pax Japón, 13 pax Reino Unido, 19 pax Comunidad Valenciana); Junio: 2 grupos (16 pax de Rusia, 25 pax CV); Julio: 1 grupo (12 pax Galicia); Agosto: 1 grupo (14 pax Rioja); Septiembre: 1 grupo (17 pax Holanda); Noviembre: 2 grupos (Italia 10 pax, Escandinavia 10pax); Diciembre: 1 grupo (18 pax Italia)

AÑO 2014	TOTAL GRUPOS VISITANTES			Total grupos	Total personas	Media grupos/día	Media personas/día
	Nacional	Internacional	Grupos grandes				
Enero	625	998	0	1623	4058	52	131
Febrero	685	1037	2	1724	4332	62	155
Marzo	1334	1908	1	3243	8153	105	263
Abril	2356	1765	1	4122	10313	137	344
Mayo	1455	2067	4	3526	8910	114	287
Junio	1561	2207	2	3770	9461	126	315
Julio	7364	5488	1	12853	32142	415	1037
Agosto	8418	6740	1	15159	37909	489	1223
Septiembre	1505	2456	1	3962	9920	132	331
Octubre	1095	1827	0	2922	7305	94	236
Noviembre	784	990	2	1776	4455	59	149
Diciembre	862	927	1	1790	4491	58	145
TOTAL	28044	28410	16	56470	141.449	154	385
%	49,4%	50,6%		100%			

Como observamos, el área de información turística de Turismo Dénia ha recibido un total aproximado de **141.449** visitantes en el año 2014, lo que supone una media de **385 personas al día** aproximadamente. (363 días al año de atención al público).



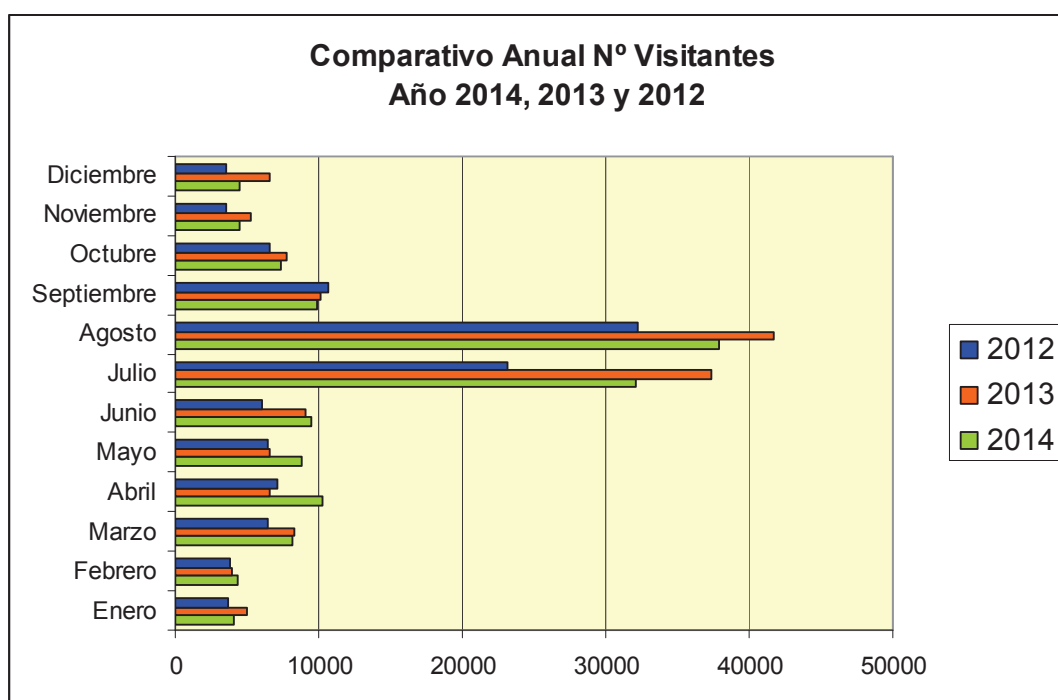
El % afluencia mensual **2014** es el siguiente:

Enero	Febr.	Marzo	Abril	Mayo	Junio	Julio	Agosto	Sept.	Oct.	Nov.	Dic.
2.9%	3.1%	5.8%	7.3%	6.3%	6.7%	22.7%	26.8%	7%	5.2%	3.1%	3.2%

Si observamos las afluencias y los porcentajes, los meses de MAYOR afluencia por este orden son Agosto, Julio, Abril y Septiembre.

Asimismo los meses que presentan MENOR afluencia son Enero, Febrero, Noviembre y Diciembre.

COMPARATIVO del 2012 al 2014 DE VISITANTES A TOURIST INFO DÉNIA



Datos numéricos:

MESES	TOTAL GRUPOS DE VISITANTES			
	Nacional 2014	Nacional 2013	Internac. 2014	Internac. 2013
Enero	625	885	998	1092
Febrero	685	614	1037	962
Marzo	1334	1862	1908	1474
Abril	2356	1137	1765	1491
Mayo	1455	1114	2067	1515
Junio	1561	1303	2207	2315
Julio	7364	8250	5488	6671
Agosto	8418	9071	6740	7624
Septiembre	1505	1600	2456	2424
Octubre	1095	1120	1827	1959
Noviembre	784	939	990	1175
Diciembre	862	1333	927	1273
TOTAL	28044	29228	28410	29975

Con los datos obtenidos de los gráficos anteriores podemos realizar un comparativo de la afluencia anual a la Oficina de Turismo en los años 2013 y 2014 y, observamos que se produjo un ligero descenso **en el número de grupos de visitantes en 2014 con respecto al año anterior**, tanto de turistas nacionales como internacionales.

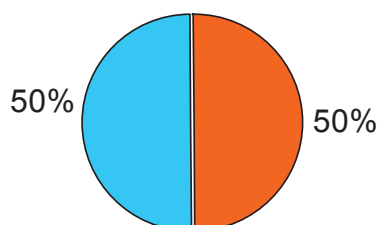
CLASIFICACIÓN DE LA AFLUENCIA A TOURIST INFO DÉNIA POR PROCEDENCIA NACIONAL E INTERNACIONAL

Del total de visitantes a Tourist Info Dénia 2014, el **49.7 %** ha correspondido a visitantes **NACIONALES** y el restante **50.3 %** a **INTERNACIONALES**.

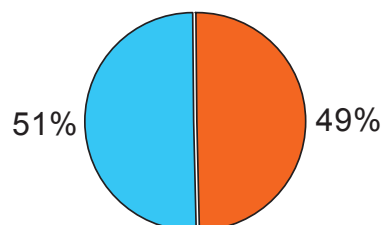
Como podemos ver, los porcentajes siguen la tendencia del año anterior. No existe apenas diferencia aunque sube ligeramente la proporción de afluencia de turismo nacional con respecto a la internacional

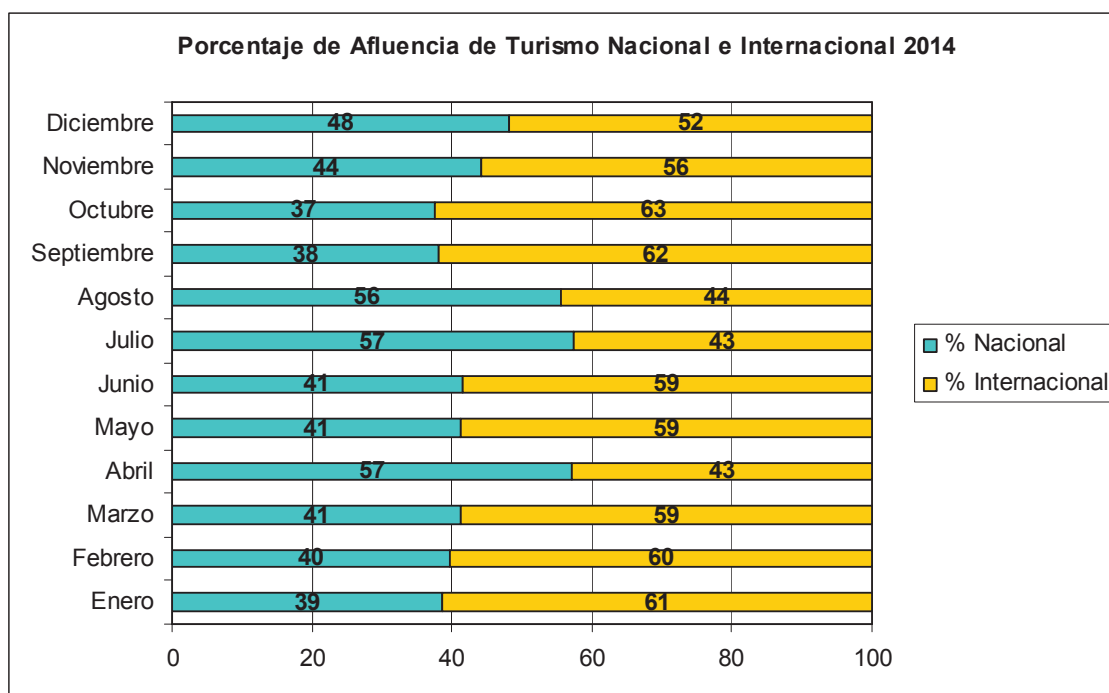
Año	Turista Nacional	Turista Internacional
2014	49.7%	50.3%
2013	49 %	51%

Año 2014



Año 2013





Septiembre y octubre siguen siendo los meses que presentan el porcentaje de afluencia internacional más alto con respecto al nacional.

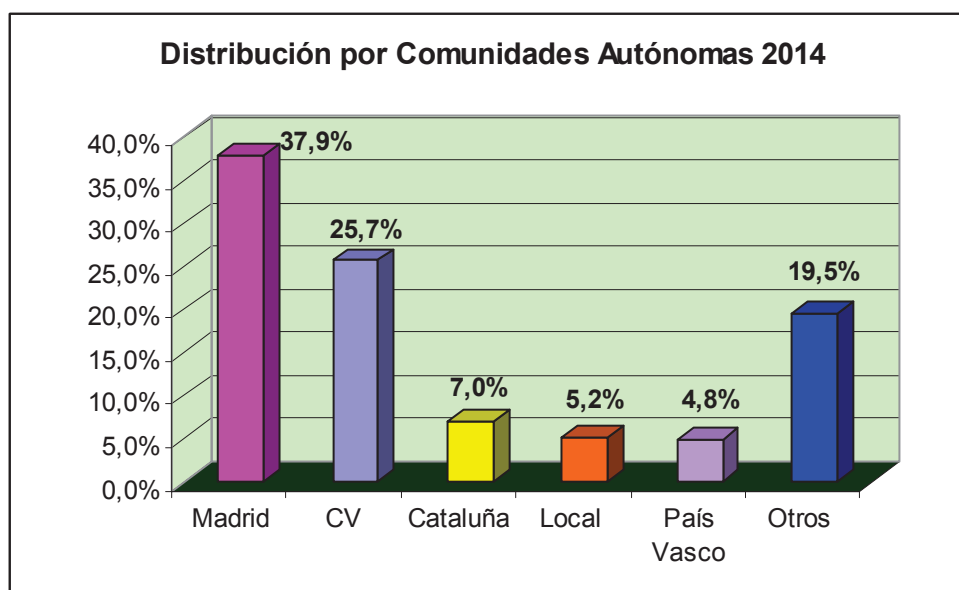
Abril, julio y agosto, son meses en los que el porcentaje de españoles es mayor que el de extranjeros, coincidiendo con las vacaciones de Semana Santa y los meses de temporada alta estival.

VISITANTES NACIONALES

Distribución por Comunidades Autónomas.

* Nota: porcentajes de la importancia de cada C.A. con respecto al total de visitantes nacionales. (Visitantes nacionales: 100%)

1. Madrid	37.8 %
2. Comunidad Valenciana	25,7 %
3. Cataluña	7 %
4. Local	5.2 %
5. País Vasco	4.8 %
6. Otros	19.5 %



La **Comunidad de Madrid**, la **Comunidad Valenciana** y **Cataluña** suponen el **70.6 %** del total de visitantes NACIONALES.

Si tenemos en cuenta las procedencias por temporadas, hemos de indicar que:

Los meses de **Julio, Agosto y Septiembre**, los turistas procedentes de Madrid se sitúan en 1º lugar (10.637), seguidos de los de la Comunidad Valenciana (7.221) y ya en 3er lugar, Cataluña (1.963).

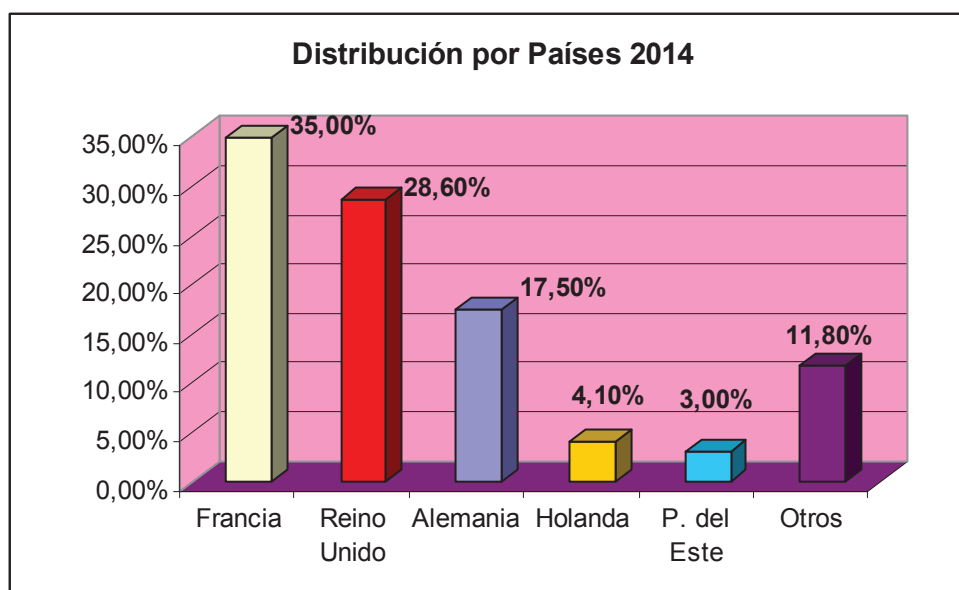
El resto de meses, la afluencia de visitantes de Madrid y Comunidad Valenciana está bastante igualada siendo mayor la afluencia de turistas de Madrid en los meses de julio, agosto y septiembre.

VISITANTES INTERNACIONALES

Distribución por países.

* Nota: los porcentajes reflejan la importancia de cada país con respecto al total internacional. Total internacional: 100%.

1.	Francia	35 %
2.	Reino Unido	28.6 %
3.	Alemania	17.5 %
4.	Holanda	4.1 %
5.	Países del Este	3 %
6.	Otros	11.8 %



Tal y como aparece en el gráfico superior, el principal mercado internacional ha sido **Francia**, seguido por **Reino Unido** y en 3º lugar **Alemania**. La distribución de visitantes por países sigue el mismo orden que en el año 2013.

Reino Unido se sitúa como primer mercado emisor internacional durante todos los meses del año excepto los meses Julio, Agosto y Septiembre en el que se sitúa **Francia** en primer lugar.

Tendencias de los últimos años por procedencia: Años 2010 - 2013

En dicho comparativo vamos a tomar los datos de % global (nacionales e internacionales), viendo lo que representa cada una de las nacionalidades y Comunidades Autónomas con mayor presencia en nuestro mercado emisor.

AÑO	Madrid	Com Val	Cataluña	País Vasco	Andalucía	C. León	C. Mancha	Total NAC.	Reino Unido	Alemania	Francia	Bélgica	Total Intern.
2012	17.5	13.9	2.5	2.1	1.4	1.5	1.3	48.7	16.1	10.7	16.7	1.2	51.3
2013	18.6	12.7	4.0	2.7	1.0	1.5	1.5	49.4	14.3	9.4	18.3	1.4	50.6
2014	18.8	12.8	3.5	2.4	1.2	2	1.6	49,7	14,4	8,8	17,6	1,7	50,3

Durante el 2014, la importancia relativa de **Madrid** y **Comunidad Valenciana** ha aumentado ligeramente con respecto al año anterior. Sin embargo, la de Cataluña y País Vasco ha disminuido, rompiendo así con la tendencia del año anterior. En cuanto al turismo internacional, la importancia relativa de Reino Unido ha aumentado ligeramente mientras que **Francia** y **Alemania** ha disminuido a diferencia del año 2013.

ANÁLISIS DE AFLUENCIA EN TEMPORADA ALTA (JULIO Y AGOSTO)

Durante los meses estivales 2014 se han atendido a un total estimativo de **70.031 personas**, distribuidas en grupos (28.012 grupos).

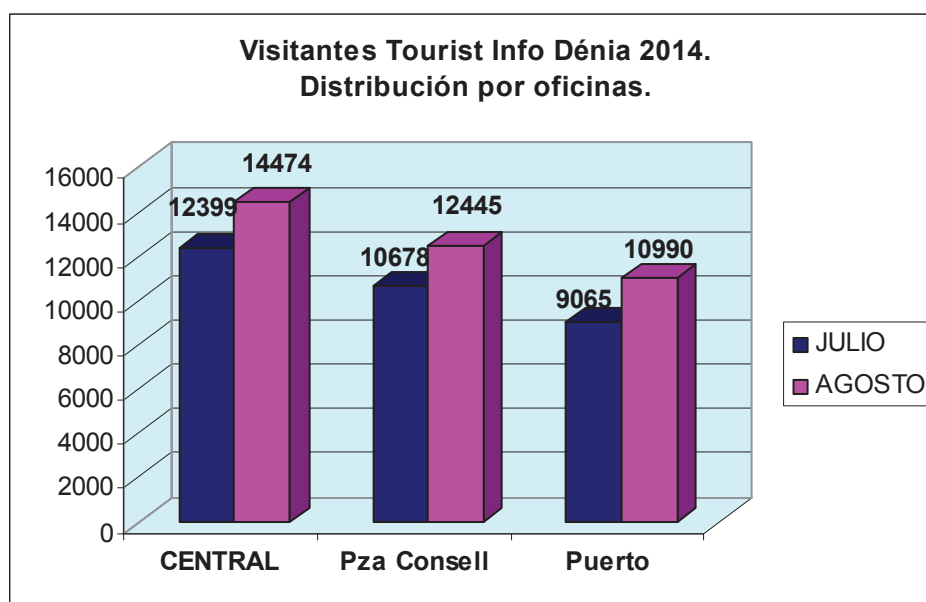
Total grupos de visitantes. Se considera grupo de visitantes a la unidad familiar, de amigos, pareja, etc. que demandan conjuntamente información turística en las dependencias de Tourist Info Dénia.

En los meses de Julio y Agosto se han atendido un total de 28.012 **GRUPOS DE VISITANTES**, distribuidos de la siguiente forma:

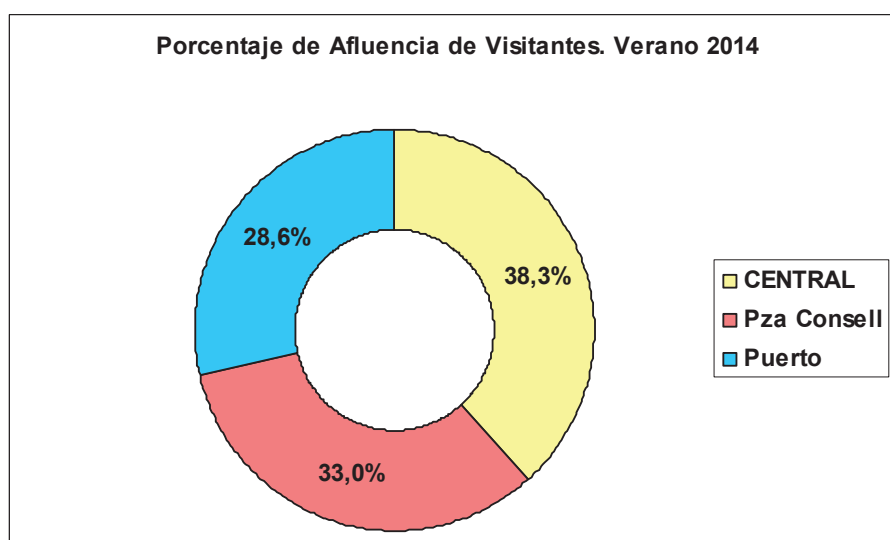
Grupos/ Meses	JULIO	AGOSTO	Total Oficinas
CENTRAL	4956	5785	10741
Pza Consell	4271	4978	9249
Puerto	3626	4396	8022
TOTAL	12853	15159	28012

Total visitantes. Aplicando el ratio de 2,5 personas por grupo, estimamos un total de **70.031 VISITANTES** durante los meses de Julio y Agosto.

Visitantes/ Meses	JULIO	AGOSTO	Total oficinas
CENTRAL	12399	14474	26873
Pza Consell	10678	12445	23123
Puerto	9065	10990	20055
TOTAL	32142	37909	70051



PORCENTAJES DE AFLUENCIA



COMPARATIVO DE VISITANTES CON RESPECTO AL VERANO 2013

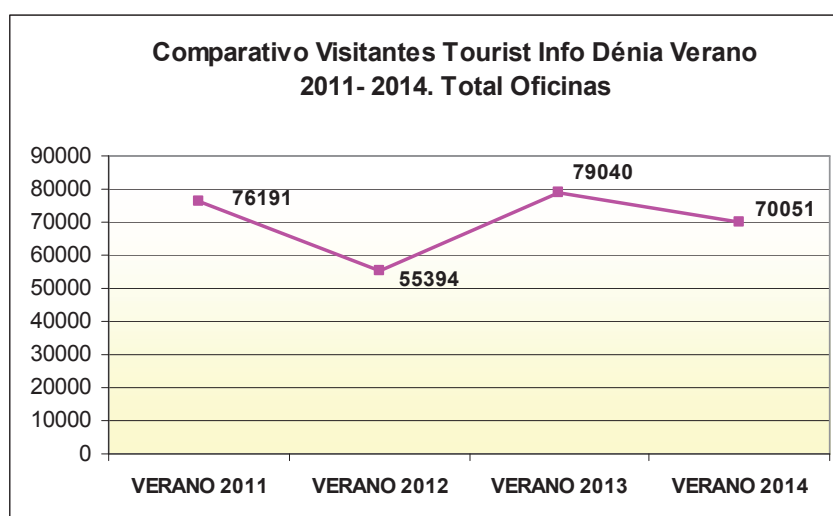
Por meses:

OFICINA	Julio 2013	Julio 2014	Agosto 2013	Agosto 2014
Central	13028	12399	15620	14474
Pl. Consell	14588	10678	17910	12445
Puerto	9688	9065	8208	10990
TOTAL	37303	32142	41738	37909

Total verano:

OFICINA	Verano 13	Verano 14
Central	28.648	26873
Pl. Consell	32.498	23123
Puerto	17.895	20055
TOTAL	79.041	70051

Como observamos, A NIVEL GLOBAL durante el 2014 se ha producido **un descenso** en la afluencia con respecto al año 2013. La estimación es de **8.990 personas menos** durante el año 2014 con respecto al mismo período en el año anterior.



ACCIÓN 17.2.- ATENCIÓN EN MOSTRADOR: PETICIONES EFECTUADAS.

Nº TOTAL DE PETICIONES PRODUCIDAS DURANTE EL AÑO 2014:

86.650 DEMANDAS

- **Información Local Turística:** 50.57 %
- **Actividades de Ocio, culturales y festivas:** 18.9 %
(Representando las actividades culturales un 7.7%, ocio un 1.8% y fiestas un 9.4%).
- **Información sobre la Comunidad Valenciana:** 17.23%
- **Naturaleza- Senderismo- Montgó:** 5.73%
- **Transportes:** 3.96% (representando también el transporte con barco a Baleares 0.86%)
- **Deportes:** 0.72%
- **Gastronomía:** 1.25%
- **“Otros”:** 0.66%
- **Artesanía:** 0.34%
- **Alojamientos Turísticos:** 0.43%

En “OTROS” englobamos las siguientes demandas: **Turismo Rural** (0.14%), **Información sobre otras Comunidades Autónomas** (0.06%), y **Balnearios** (0.01%), que presentan porcentajes que se sitúan entre 0% - 0.5 %.

Acción 17.2.1. TIPOLOGÍA DE DEMANDAS según una distribución mensual.

	Alojamientos Turísticos	Natur-Montgó-Senderismo	Ocio-Cultura-Fiestas	Transportes	Informac. Local	Info Resto CV	Gastronomía	Actividades Deportivas	Otros	TOTAL
ene-14	26	223	227	190	1470	603	26	25	57	2847
feb-14	31	167	209	155	1585	672	33	22	36	2910
mar-14	25	206	1188	194	2586	858	89	19	64	5229
abr-14	9	289	485	82	2142	789	49	36	34	3915
may-14	42	317	557	221	3185	1383	69	50	50	5874
jun-14	25	292	963	238	3363	1279	62	82	75	6379
jul-14	67	1357	5675	741	8954	2289	252	260	114	19709
ago-14	71	1487	5685	989	10879	2627	249	285	100	22372
sep-14	52	300	841	328	3524	1498	67	31	13	6654
oct-14	13	125	540	167	2638	1308	56	34	5	4886
nov-14	3	38	154	59	1660	735	37	12	4	2702
dic-14	4	139	401	66	1664	783	98	14	4	3173
TOTAL	368	4940	16925	3430	43650	14824	1087	870	556	86650

Como es lógico, el mayor nº de demandas se produce durante el mes de **Agosto**.

ACCIÓN 17.2.2- INFORMACIÓN MÁS DEMANDADA:

- 1º Información Local General
- 2º Ocio-Cultura-Fiestas
- 3º Resto de la Comunidad Valenciana
- 4º Rutas de Senderismo- Naturaleza.
- 5º Transportes
- 6º Gastronomía

ACCIÓN 17.3. OTRAS ESTADÍSTICAS:

Acción 17.3.1. BUCEO: Relación de permisos concedidos para buceo en la Reserva Marina del Cabo de San Antonio durante el año 2014.



TOTAL DE PERMISOS CONCEDIDOS: 194 permisos.

Tipo de permisos:

- Individuales: 48 permisos
- Colectivos: 146 permisos.

Nº TOTAL DE BUCEADORES: 691

Procedencias principales:

Nacionales: 558 buceadores nacionales.

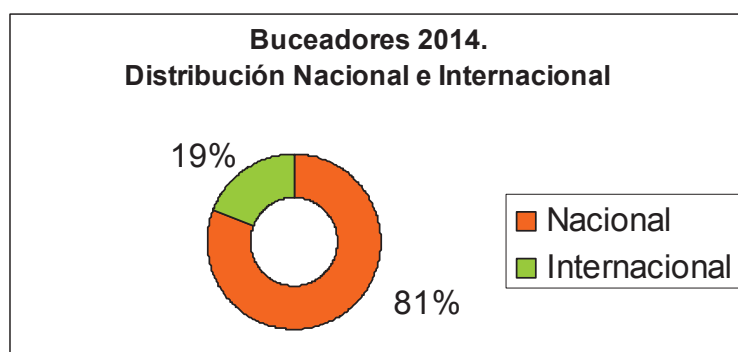
Principales procedencias nacionales:

Dénia	323 buceadores
Resto Comunidad Valenciana:	153 buceadores
Madrid	69 buceadores
Otros Nacionales	13 buceadores

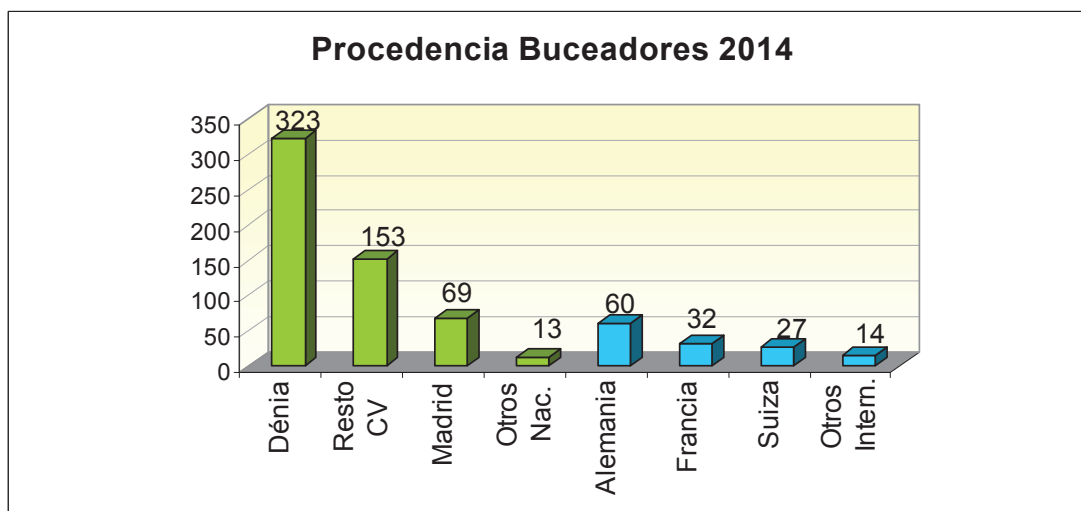
Internacionales: 133 buceadores internacionales.

Principales procedencias internacionales:

Alemania	60 buceadores
Francia	32 buceadores
Suiza	27 buceadores
Otros Internacionales	14 buceadores



* En referencia a la procedencia de los buceadores, se observa que la tendencia en cuanto distribución nacional e internacional es similar, ya que el año 2013 tuvimos un 85% de procedencia nacional y un 15% de procedencia internacional.



Distribución mensual 2014:

Tipos Permisos / Meses	Nº Solicitudes	Tipo solicitud:		Nº Buceadores
		Individuales	Colectivas	
Enero	5	0	5	12
Febrero	0	0	0	0
Marzo	2	0	2	4
Abril	6	1	5	16
Mayo	11	3	8	38
Junio	19	9	10	61
Julio	36	15	21	131
Agosto	50	13	37	213
Septiembre	35	1	34	117
Octubre	21	2	19	70
Noviembre	4	0	4	17
Diciembre	5	4	1	12
TOTAL	194	48	146	691

En la tabla anterior observamos que JULIO Y AGOSTO fueron los meses en los que bucearon un mayor nº de personas en la Reserva Marina, al igual que el año anterior. El mes de Febrero fue el único mes en el que no se solicitó ningún permiso.

En COMPARACIÓN con el año anterior, exponemos:

	Año 2013	Año 2014
Nº permisos	196 permisos: - 28 individuales - 168 colectivos	194 permisos: - 48 individuales - 146 colectivos
Nº buceadores	624 buceadores: - 533 nacionales - 91 internacionales	691 buceadores: - 558 nacionales - 133 internacionales

Se observa, curiosamente, que el número de permisos ha sido muy similar con respecto al año 2013. Sin embargo, el número de buceadores ha aumentado en 67.

Comparativo Distribución Mensual 2013-2014:

Comparativo Distribución

Meses	Nº Buceadores Año 2013	Nº Buceadores Año 2014
Enero	18	12
Febrero	0	0
Marzo	17	4
Abril	18	16
Mayo	29	38
Junio	94	61
Julio	153	131
Agosto	154	213
Septiembre	99	117
Octubre	31	70
Noviembre	3	17
Diciembre	8	12
Total	624	691

Procedencias de los buceadores

NACIONAL	2013	2014
Dénia	231	323
Comunidad Valenciana	198	153
Madrid	87	69
Otros Nacionales	17	13
INTERNACIONAL		
Alemania	62	60
Francia	9	32
Suiza	7	27
Otros Internacionales	13	14

Conclusiones en la Comparativa Año 2013 – 2014

- ▶ **BUCEADORES NACIONALES.** Observamos,
 - Un aumento notable de buceadores procedentes de Dénia.
 - Un ligero descenso de buceadores procedente del resto de la Comunidad Valenciana
 - Un ligero descenso de buceadores procedentes de Madrid
- ▶ **BUCEADORES INTERNACIONALES.** Se observa,
 - Un considerable aumento de buceadores procedentes de Francia y Suiza.

ACCIÓN 17.3.2.- COLABORACIONES CONCEDIDAS A EVENTOS ESPECIALES Y A ESTABLECIMIENTOS TURÍSTICOS: Entrega de Publicaciones Turísticas, gratuitamente.

Distribución Mensual

	Nº Colaboraciones
Enero	1772
Febrero	0
Marzo	56
Abril	392
Mayo	1525
Junio	1693
Julio	2070
Agosto	206
Septiembre	867
Octubre	990
Noviembre	129
Diciembre	274
TOTAL	9974

En este apartado aparecen contabilizadas las colaboraciones para eventos especiales (congresos, visitas tour operadores, eventos deportivos, encuentros, etc.) y otras peticiones de establecimientos turísticos.

* Media MENSUAL de publicaciones entregadas: 831 ejemplares al mes.

Cabe destacar que en el año 2014 el número de colaboraciones ha sido mucho mayor que en 2013, concretamente en 2830 colaboraciones (831 ejemplares al mes).

Acción 17.3.3. ATENCIÓN DE RECLAMACIONES EN TOURIST INFO DÉNIA.

Durante el 2014, se tramitó a través de la OMIC una reclamación sobre una empresa de alquileres vacacionales, por el estado del apartamento. Este expediente fue enviado a Servicios Territoriales de Turismo de Alicante quien ha gestionado el expediente y se ha puesto directamente en contacto con los interesados.

Como NOVEDAD indicar que en el 2014 se han creado unas hojas de SUGERENCIAS al observar que hay turistas que desean dar su opinión y sugerir mejoras o cambios. No quieren poner una reclamación solo realizar sugerencias.

ACCIÓN 17.4. CONTROL DE LA OCUPACIÓN AÑO 2014. Estadísticas y análisis de resultados.

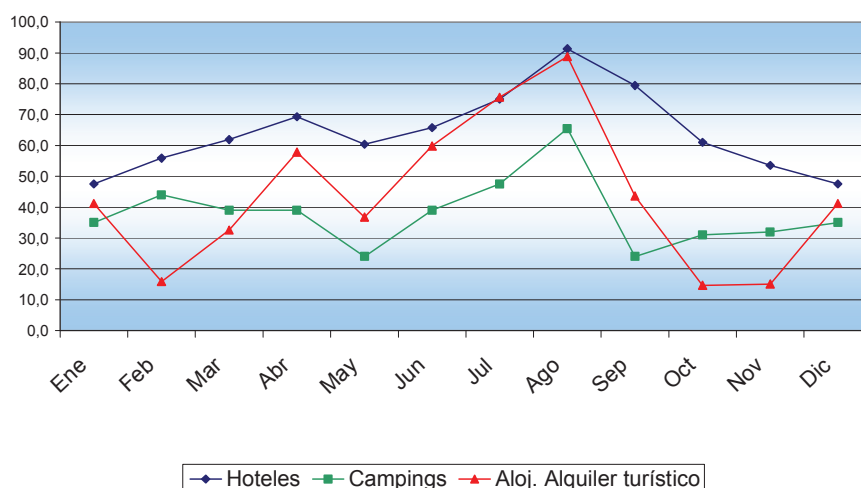
Acción 17.4.1. ESTIMACIÓN DE OCUPACIÓN EN ALOJAMIENTOS TURÍSTICOS

Los datos han sido recopilados a través de petición telefónica directa desde el Departamento de Turismo a las empresas de alojamientos turísticos de Dénia durante los distintos periodos del año 2014.

Estimación de Ocupación en Establecimientos Hoteleros, Campings y Alojamientos de Alquiler Turístico durante el año 2014, de forma mensual.

Gráfico 1:

Ocupación en Alojamientos Turísticos 2014



Siguiendo la tendencia de los años anteriores, se puede observar que en el **mes de Agosto** se registran los valores más altos, en los 3 tipos de alojamiento: hoteles, campings y alquiler de alojamiento turístico.

Los HOTELES presentan valores estables de crecimiento hasta llegar al mes de Agosto, el pico más alto. A partir de éste se produce un continuo descenso, coincidiendo con la temporada baja.

Lo mismo ocurre con el ALQUILER DE ALOJAMIENTO TURÍSTICO. La diferencia se encuentra en que en el mes de Abril, coincidiendo con Semana Santa, posteriormente comienza un ascenso continuado hasta el mes de Agosto, donde se produce la ocupación más alta, para ir en descenso Septiembre y Octubre. En Noviembre se mantiene estable comparado al mes anterior y en Diciembre asciende seguramente por las fiestas de Navidad.

En CAMPINGS, también se registra el pico más alto de ocupación en el mes de Agosto. Sin embargo, a diferencia de los otros dos tipos de alojamiento turístico, se registra un ligero ascenso continuado desde octubre a diciembre (temporada baja)

Al objeto observar con mayor claridad la ocupación de cada tipo de alojamiento, a continuación exponemos los datos, en gráficos separados, de la estimación de ocupación en establecimientos hoteleros (gráfico 2), en camping (gráfico 3) y en alojamientos de alquiler turístico (gráfico 4)

Gráfico 2: ESTABLECIMIENTOS HOTELEROS

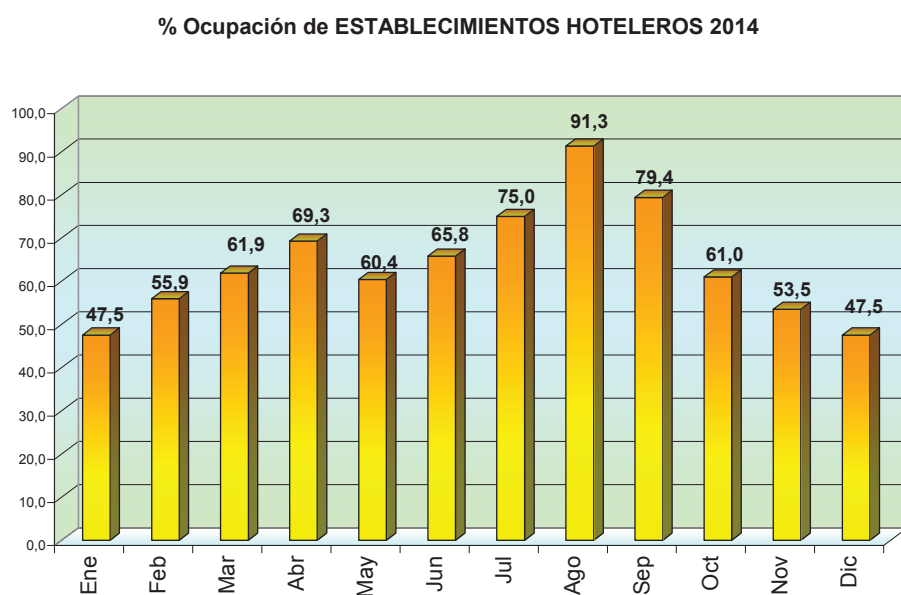


Gráfico 3: CAMPINGS

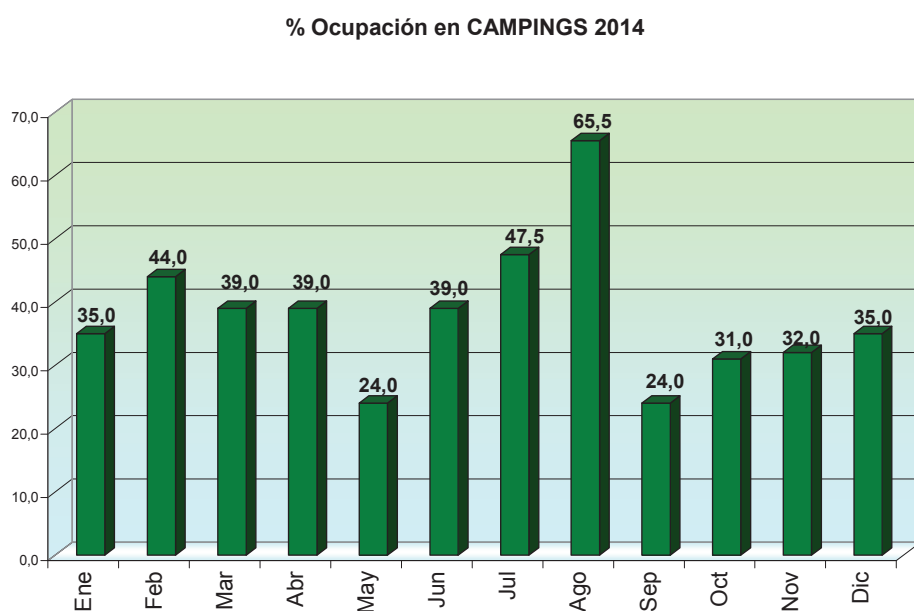
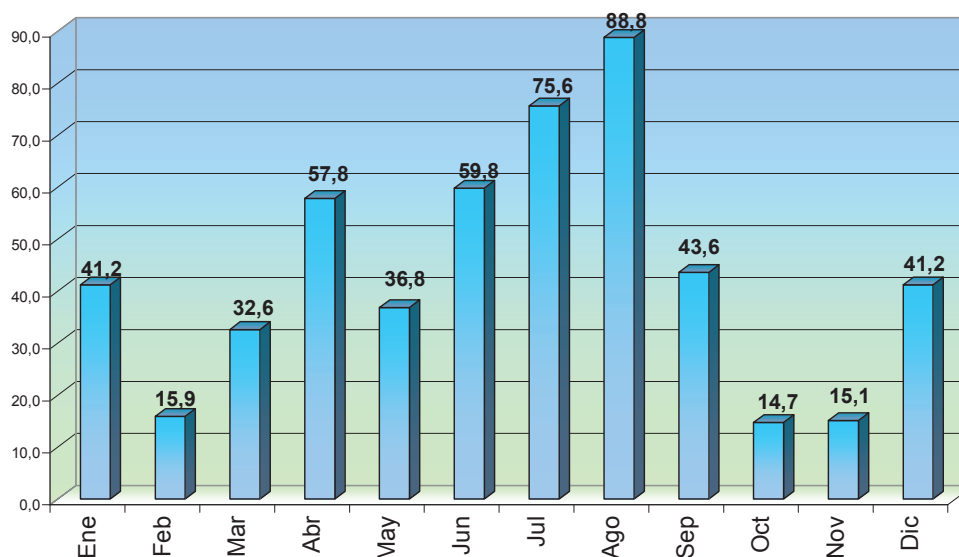


Gráfico 4: ALQUILER TURÍSTICO

% Ocupación en Alojamientos de ALQUILER TURÍSTICO 2014

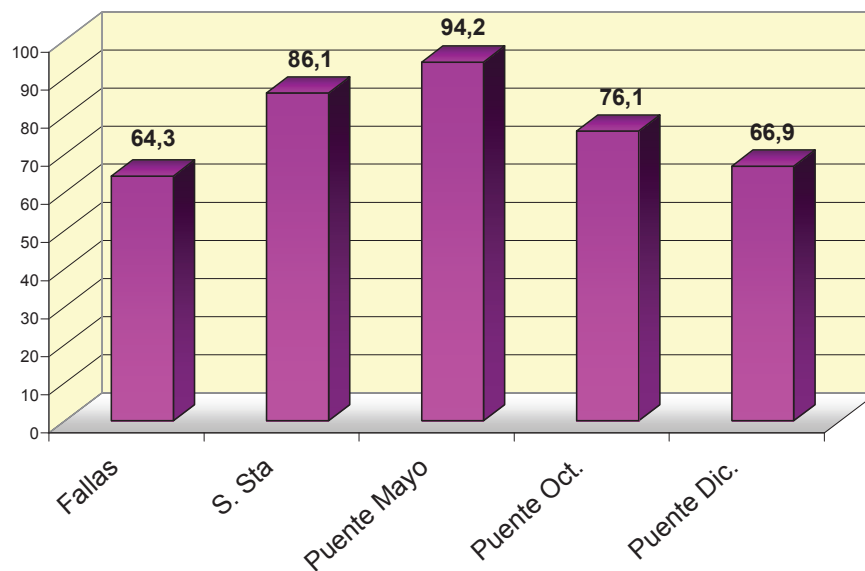


Del Análisis Mensual extraemos las siguientes **CONCLUSIONES:**

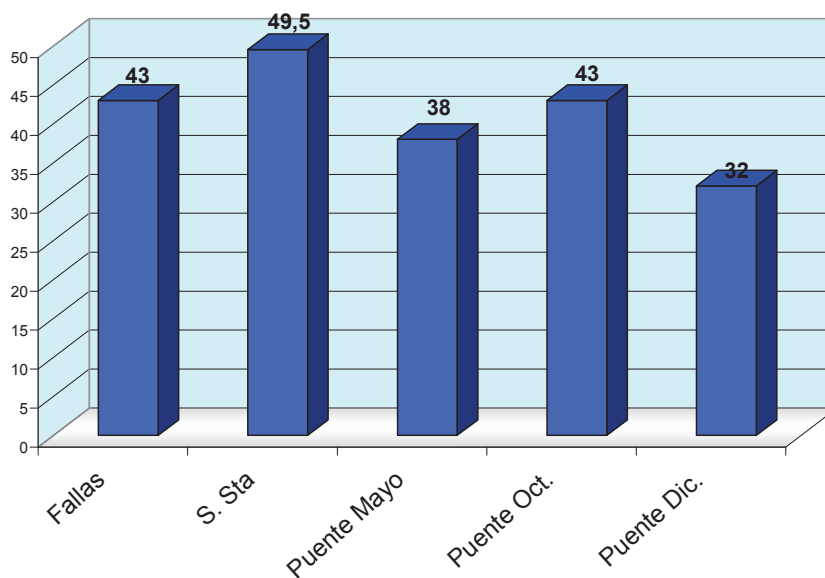
- Los **establecimientos hoteleros** han mantenido un nivel medio a lo largo del año, presentando porcentajes de ocupación que oscilan entre 47% y 91.3%. Tanto el porcentaje mínimo como el máximo son superiores a los del año pasado. Los meses con ocupación **MÁS BAJA** han sido los meses Enero, Noviembre y Diciembre. El mes de **MAYOR** ocupación ha sido Junio, Julio, Agosto, Septiembre.
- Los **campings** presentan porcentajes entre 24% y 65.5%. Los meses de ocupación **MÁS BAJA** han sido Mayo y Septiembre, y el mes **MÁS ALTO** ha sido Agosto.
- En cuanto a **alquileres**, la evolución a lo largo del año de los porcentajes de ocupación estimada ha sido muy variable, siendo Octubre el mes de ocupación **MÁS BAJA** (14.7%) y Agosto, la ocupación **MÁS ALTA** con un 88.8%.

Acción 17.4.2. ESTIMACIÓN DE OCUPACIÓN PERIODOS ESPECIALES.

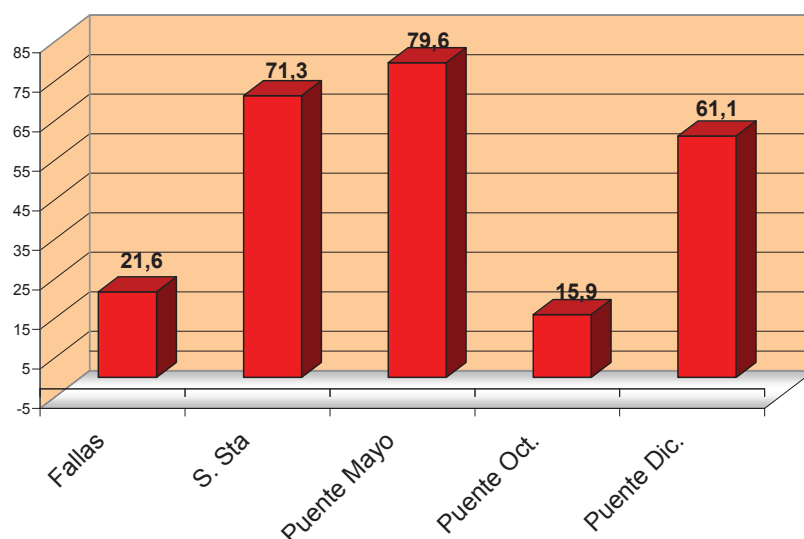
**% Ocupación en ESTABLECIMIENTOS HOTELEROS
Periodos Especiales 2014**



**% Ocupación en CAMPINGS
Periodos Especiales 2014**



**% Ocupación en Alojamientos de ALQUILER TURÍSTICO
Períodos Especiales 2014**



Análisis de PUENTES Y PERIODOS VACACIONALES cortos:

- Los establecimientos hoteleros han presentado porcentajes medio-altos, situándose entre un 64,3% y 94.2% siendo el período de SEMANA SANTA y el PUENTE DE MAYO los períodos con ocupación más alta.
- Los campings también han presentado porcentajes muy igualados durante todos los períodos especiales del año, siendo en SEMANA SANTA (49.5%) el período con la ocupación más alta.
- Los alojamientos de alquiler turístico han presentado porcentajes muy variables. Los porcentajes más bajos se han registrado en los períodos de FALLAS y PUENTE DE OCTUBRE y el resto se sitúa entre 61.1% y 79.6%

Acción 17.4.3. PLAZAS REGISTRADAS

Al valorar la ocupación se ha de tener en cuenta el cambio en el nº de plazas registradas en alojamientos turísticos, así:

Establecimientos hoteleros:

El número de plazas no ha variado con respecto al año anterior (Plazas Totales: 2363)

Campings:

El número de plazas se ha mantenido con respecto al año 2012 (Plazas totales: 1566)

Alojamientos de alquiler turístico:

Según datos registrados en Servicios Territoriales de Turismo, las plazas de alojamientos de alquiler turístico en Dénia se sitúan en torno a las 12174. Este dato indica que han aumentado las plazas (1352), respecto al año 2013.

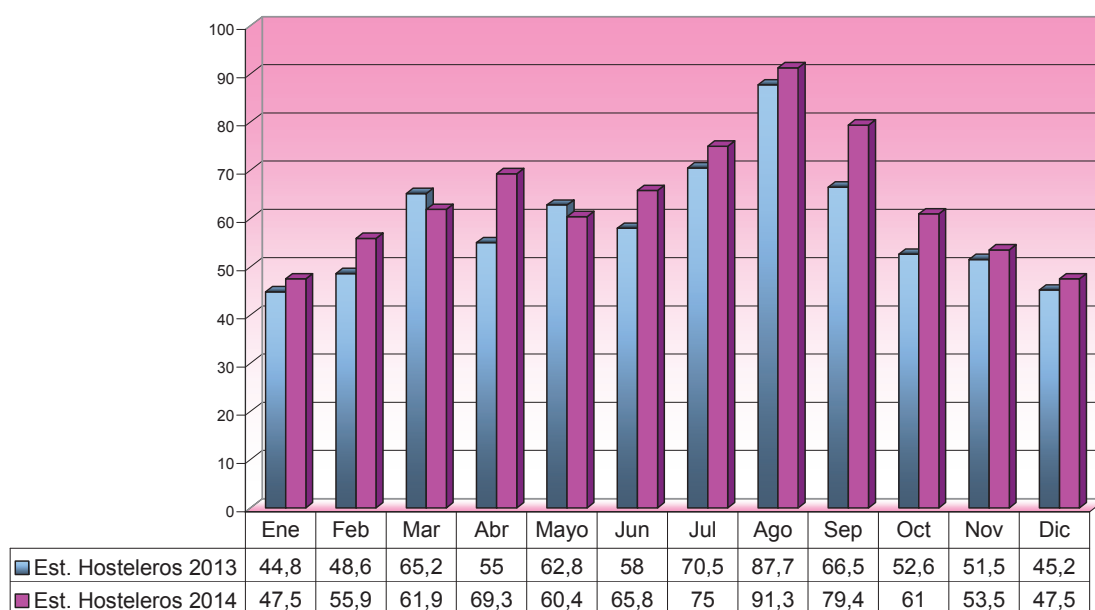
La existencia de alojamientos, que se alquilan a terceros, *sin* un debido registro, hace que el dato referente a alojamientos de alquiler turístico no se ajuste tanto a la realidad como en el caso de otro tipo de alojamientos turísticos.

Acción 17.4.4. COMPARATIVO DE OCUPACIÓN AÑO 2013-2014

Si realizamos un estudio comparativo de la Ocupación registrada durante el presente año y durante el año pasado, obtenemos los siguientes gráficos:

Establecimientos hoteleros:

Comparativo de ocupación en Establecimientos Hoteleros Años 2013 y 2014



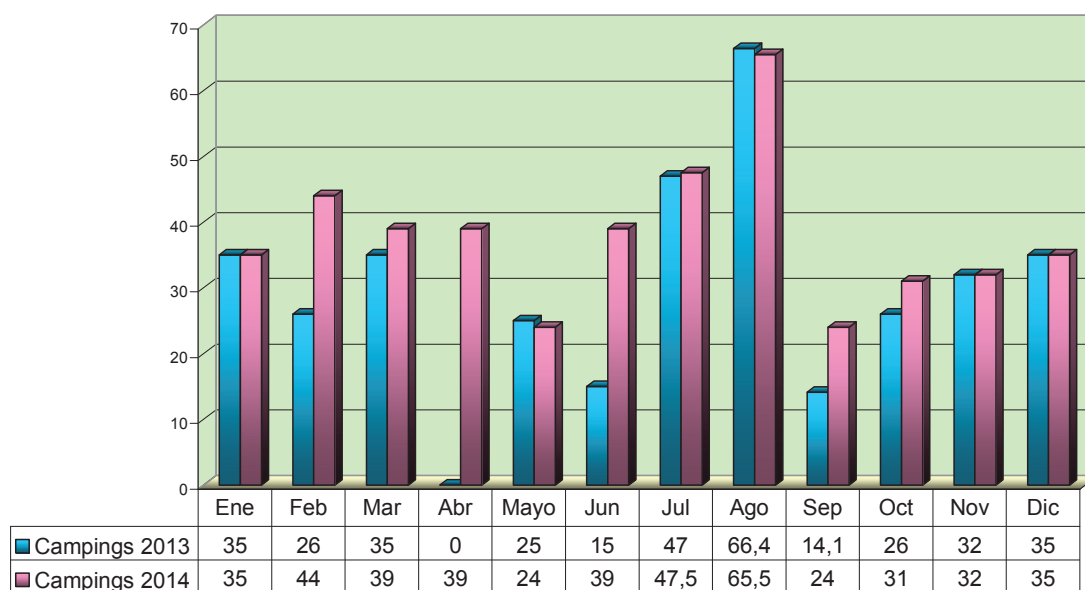
Observamos que la media de ocupación estimada en establecimientos hoteleros ha aumentado con respecto al año 2013 (aumento de 5%). Los meses de. Marzo y Mayo han sido los únicos meses con un porcentaje menor con respecto al 2013.

En los periodos especiales, la ocupación en establecimientos hoteleros ha sido superior a la del 2013 en todos los períodos excepto en el PUENTE DE DICIEMBRE, en el que ha presentado datos muy similares..

	Fallas	S. Sta	Puente Mayo	Puente Oct.	Puente Dic.
Año 2014	64.3	86.1	94.2	76.1	66.9
Año 2013	63,7	83,9	75,7	54,3	69,2

Campings:

Comparativo de Ocupación en Campings Años 2013 y 2014



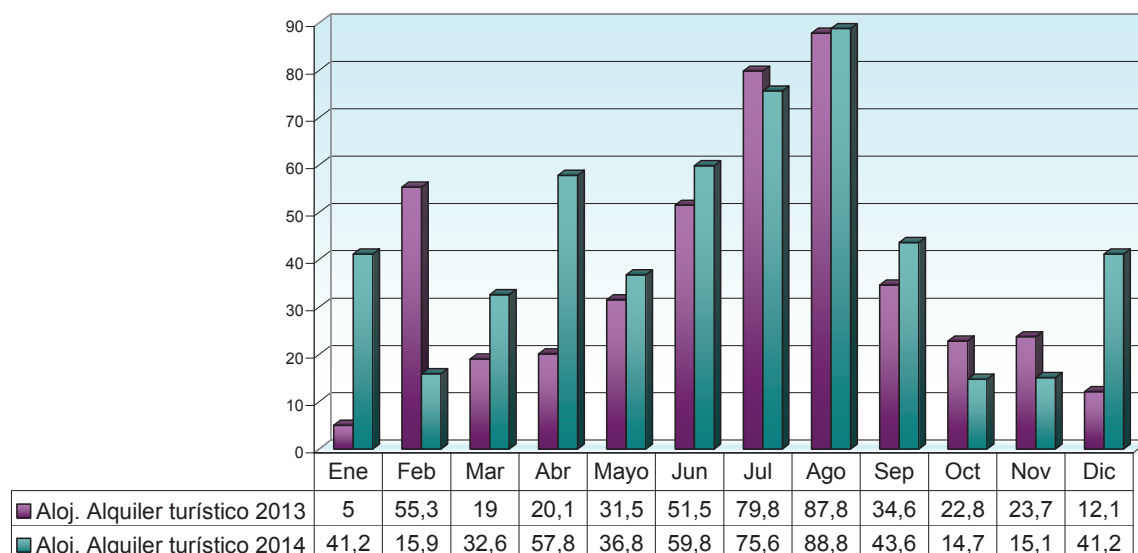
En cuanto a Campings, observamos que la ocupación media estimada ha aumentado en un 8.2 % respecto al año 2013.

En periodos especiales la ocupación media ha aumentado un 11.5% con respecto a la del año 2013.

	Fallas	S. Sta	Puente Mayo	Puente Oct.	Puente Dic.
Año 2014	43	49.5	38	43	32
Año 2013	6	59	26	21	36

Alojamientos de alquiler turístico:

Comparativo de Ocupación en Aloj. ALQUILER TURÍSTICO 2013 y 2014



En cuanto a la ocupación en Alquiler de Alojamientos Turísticos, observamos que la ocupación media estimada ha aumentado un 6.7% con respecto al 2013.

Asimismo la ocupación media en los puentes y periodos especiales ha sido mayor en Semana Santa y Puente de Diciembre, con respecto al 2013.

	Fallas	S. Sta	Puente Mayo	Puente Oct.	Puente Dic.
Año 2014	21.6	71.3	79.6	15.9	61.1
Año 2013	-	42,7	79,7	39,7	55,4