



Plano de la ciudad de Valencia (1899)

La calle de las Barcas o carrer de les Barques es una de las calles más transitadas y céntricas de la ciudad. El inicio de esta calle, cuya longitud es de unos 180 metros, tiene lugar en la Plaza del Ayuntamiento y finaliza con la travesía de la calle Poeta Querol.

Los edificios más emblemáticos de la calle las Barcas son el Teatro Principal y el Hotel Reina Victoria, testigos de grandes acontecimientos históricos. Como se ha mencionado anteriormente uno de sus extremos nos adentra en la plaza del Ayuntamiento mientras que en el sentido contrario nos encontraremos con la imponente y majestuosa fachada del Banco de Valencia.

Esta zona era un arrabal antes de la ampliación de la ciudad, en 1356. El nombre de la calle aparece citado por una providencia del Almotacén o Mustasaf, en diciembre de 1658. Su nombre se debe a un antiguo gremio de pescadores que vivían y trabajaban construyendo barcas en esa misma calle. Calle que ha sufrido variaciones de longitud y forma con el paso del tiempo. También recibió esta calle el nombre de Vall Cubert, por pasar la acequia el Valladar, y se llamó Calle de Alonso Corts antes de 1936. El nombre de calle Barcas se retomó en junio de 1939 por acuerdo municipal. Hacia 1850 se conoce que dicha calle presentaba una pequeña plaza frente al Teatro Principal (Plaza del Teatro) y que a continuación del Teatro existía un edificio, no existente en la actualidad. También en lugar de existir la calle del Pintor Soroya existía "la Plaza de las Barcas" cuya longitud era semejante a la de la actual calle y de anchura mayor. La gente marinera y los calafates se asentaban en dichas calles, entre las actuales plaza del Ayuntamiento y la calle Pascual y Genís. Estos mediante maderas, brea y estopa realizaban sus pequeñas barcas, barcas que mediante carros o acequias conseguían depositarlas en el mar. Con el paso de los años, en el barrio de los pescadores, empezaron ha aparecer cafetines y tabernas, donde el juego y la prostitución hizo que tanto los alcaldes como el clérigo se alarmaran.

A mediados del siglo XIX Valencia sintió la necesidad de expandirse. Se necesitaban nuevas viviendas también la renovación de la composición urbana. Construir casas modernas en barrios ordenados, con sus calles anchas y trazados regulares. La mayoría de las grandes ciudades españolas y europeas experimentaron la necesidad de un Ensanche exterior a las viejas murallas. Por esta razón la zona de la calle de las Barcas terminó con desalojo y demolición. Como fruto del Ensanche los Pescadores y Barqueros de la zona se fueron retirando, empezando, en su lugar, a construir edificios adquiridos por gente acomodada.

En el plano que data de 1853 se puede observar las antiguas dimensiones y formas de la calle Barcas. Se observa la existencia de una gran plaza (Plaza de las Barcas). Esta se asentaba sobre el antiguo foso "extramuros" de la muralla árabe que su inicio de urbanización fue a partir del siglo XIV. De izquierda a derecha, el primer tramo, una calle larga de semejante anchura que la actual "calle Barcas", y un segundo tramo en forma de embudo (actualmente calle de Pintor Soroya). Estas tenían como unión un cruce de calles (la antigua Plaza del Teatro Principal), lugar que con el paso de los años se convertiría en un punto estratégico de la Valencia contemporánea.

También recordar que el centro neurálgico de la ciudad seguía estando en la plaza de la Virgen, donde se asentaba el poder político, religioso y parte del económico. A través de un largo proceso, durante toda la mitad del siglo XIX, la zona se urbanizó y convirtió en un punto referencial de la vida moderna.

Actualmente los edificios de la zona están ocupados en su gran mayoría por entidades bancarias: La Caixa, Banco Popular, Barclays Bank, Banco España, Banco Santander Central Hispano y Caixa Cataluña.

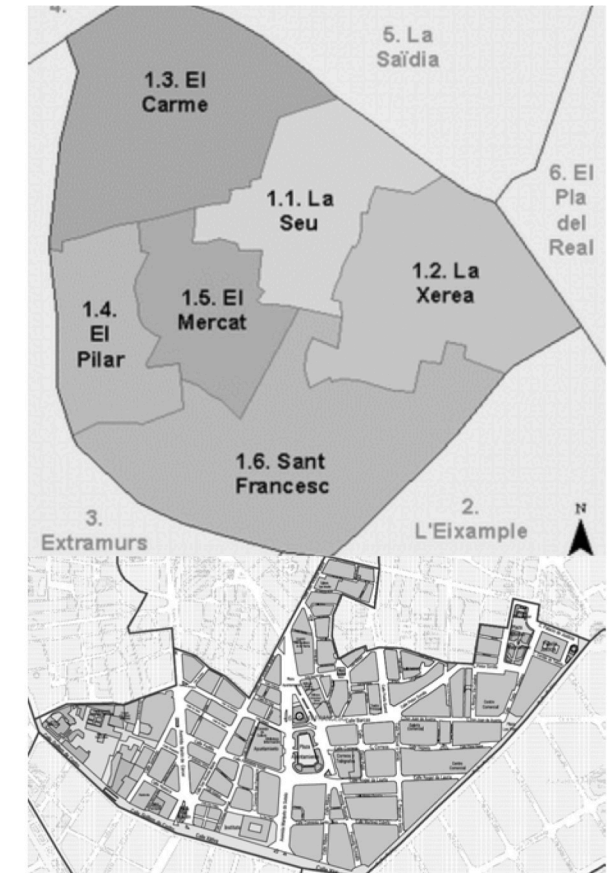
Volviendo a la calle Barcas, en la acera de los números pares, sólo el Hotel Reina Victoria, obra también de Luis Ferreres Soler, inaugurado en 1910, destacado por su llamativa marquesina y una gran historia de actos sociales, se salva de la plaga de bancos.

En la acera opuesta, donde se encontraba la papelería y librería Bello, hace recordar a la gente emociones vividas. Contaba con el "Llar del Llibre", una estancia concebida para tertulias. En 1940 Juan Bello Panico fundó la Organización Bello, donde se vendían objetos religiosos. Actualmente el establecimiento toma el nombre de "Carlos Betoret" dedicada a la confección y donde se emplazaba la antigua librería lo ocupa ahora la cadena "Rodilla". Lo mismo sucede con la veterana cafetería de "Barcas 7" y el veterano estudio fotográfico de Llopis. La papelería Sena Alós, con el número 11, contigua a el edificio objeto de estudio se abrió hacia 1920 pero hace escasos años se traspaso a calle Transits. También existió el kiosco "Quilis", en la entrada de un portal, llevado por una familia diligentísima, que ofrecían todos los periódicos extranjeros. Por este lugar también se emplazaba el cine Novedades, de 1898 a 1948, que alternó estreno y reestrenos. También en el recuento de nombres que pasaron por la historia de ciudad queda la farmacia "Loras" (la antigua Morera). Muy importante para este proyecto puesto que se trata del edificio de estudio. Se caracterizaba por profunda y de altos techos, parecía ofrecer solución para todo; sobre 1927 se traspasó de la ubicación actual del Banco de Valencia a el número trece de la calle Barcas. Con el paso de los años cambio de usos, como una entidad bancaria (Banco de Alicante), comercio textil (Tienda Bovi) y como centro de consulta médica (Dorsia). Actualmente explota el edificio la empresa "Lotelito", empleando la gran parte de la planta baja como un bar/restaurante, con la entrada recayente a la calle Barcas, y el resto de la planta baja y el resto de plantas se destina a la industria hotelera, cuya entrada se ubica en la calle Virués. La calle finaliza con el Teatro Principal, neoclásico, con grandes columnas jónicas. Sus planos fueron firmados en 1770. Sus obras comenzaron en 1808 y se inauguró en 1832.

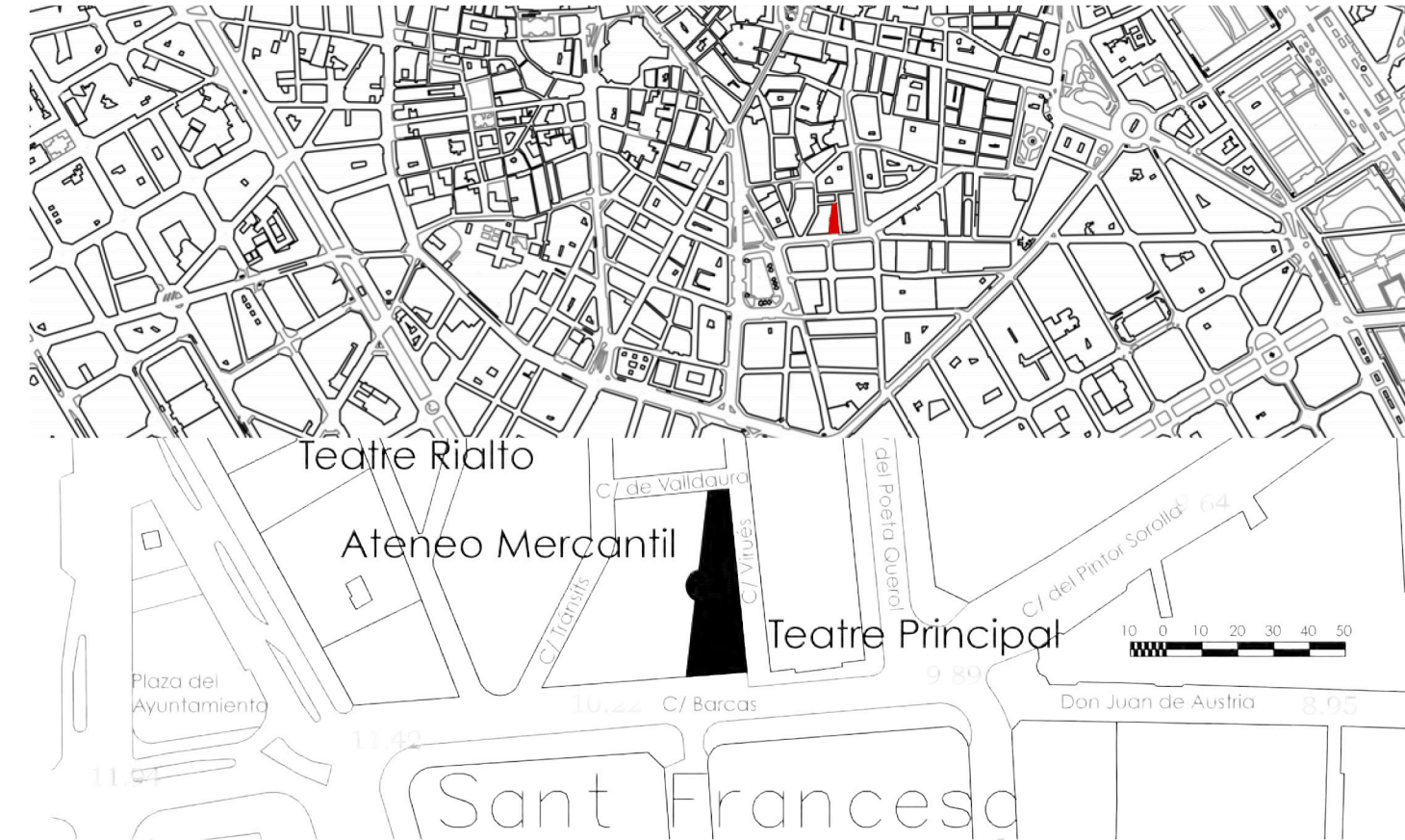
SITUACIÓN Y EMPLAZAMIENTO



Districtos de Valencia.



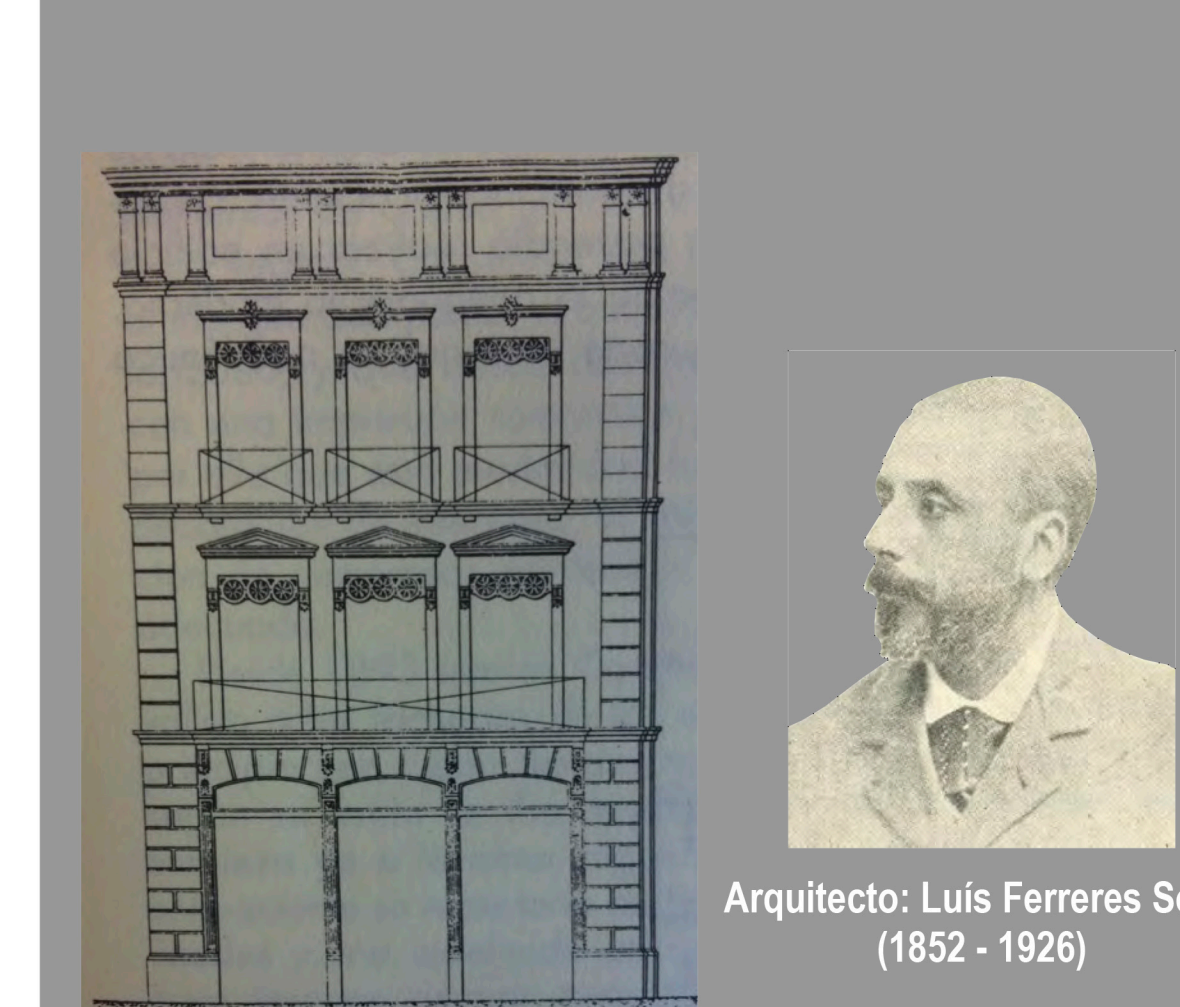
"Ciutat Vella" y barrio de "Sant Francesc".



Plano de situación.



Edificio nº 13 de la calle de las Barcas, imágenes del programa de mapas de Macintosh



Arquitecto: Luis Ferreres Soler (1852 - 1926)

Edificio "Casa Pastor". 1895

Nacido en Játiva el 19 de Junio de 1852, realizó sus primeros estudios en las escuelas Pías de Valencia y mas tarde en la Real Academia de San Carlos. Hacia 1871 se trasladó a Madrid, donde ingresó en la Escuela Superior de Arquitectura y recibió la influencia de Jareño (destacado arquitecto español del siglo XIX, autor de alguno de los más notables edificios oficiales del reinado de Isabel II). Ferreres obtuvo su título el 26 de mayo de 1876. En sus inicios trabajó como ayudante de su maestro Jareño, encargado por el Ministro de Fomento de las obras de la Biblioteca Nacional. En ellas realizó una brillante labor, que le granjeó la dirección de las obras de la fachada principal de la Colegiata de Santa María de Játiva.

En 1881 Ferreres, como arquitecto adherido, participa en la celebración del I Congreso Nacional de Arquitectos de Madrid y dos años mas tarde obtiene la plaza de arquitecto municipal de distrito del ayuntamiento de Valencia, estableciéndose definitivamente aquí. Realizó una intensa y gran labor como arquitecto del municipio hasta septiembre de 1888, en que tuvo que renunciar al cargo, destacando principalmente el proyecto Mercado Central en colaboración con Adolfo Morales, ganadores del primer premio del concurso en 1884 y el primer Plan definitivo de Ensanche, en colaboración con J.Calvo y J.Arnau, redactado en 1887.

Se registran obras de Luis Ferreres en el Archivo Municipal desde 1882. La primera de relativa importancia es la casa de Tomás Martí en la Bajada de San Francisco núm. 28, de 1885. En los posteriores años Ferreres se atiene a modelos del repertorio neogriego para decorar sus proyectos. Como ejemplos tenemos las casas de Emeterio Alborns en la calle del Mar núm. 57 y Elena Soler en la calle Pascual y Genís. En 1888 le fue encargada la confección de los planos de dos de las fachadas de la Universidad, que debían levantarse, siguiendo la pauta de las ya existentes.

Años después, en 1895 proyecto en la misma calle que el edificio objeto, el número 2, la magnífica casa de Benita Pastor, en la que combina los motivos neogriegos con una estructura y decoración de pretensiones racionalistas. En 1896 fue propuesto por los arquitectos Belda y Martorell para ocupar la vacante de Vicente Ferrer Soriano en la Real Academia de San Carlos, tomando posesión el 24 de enero de 1897, apadrinado por ambos arquitectos. Sobre 1898 comienza las obras de su más conocida realización: el Matadero Municipal de Valencia. Se caracteriza por una estructuración abierta, con anchas calles que distribuyen los edificios que la forman con gran funcionalidad. Para su construcción se emplean fundamentalmente la fábrica de ladrillo y mampostería.

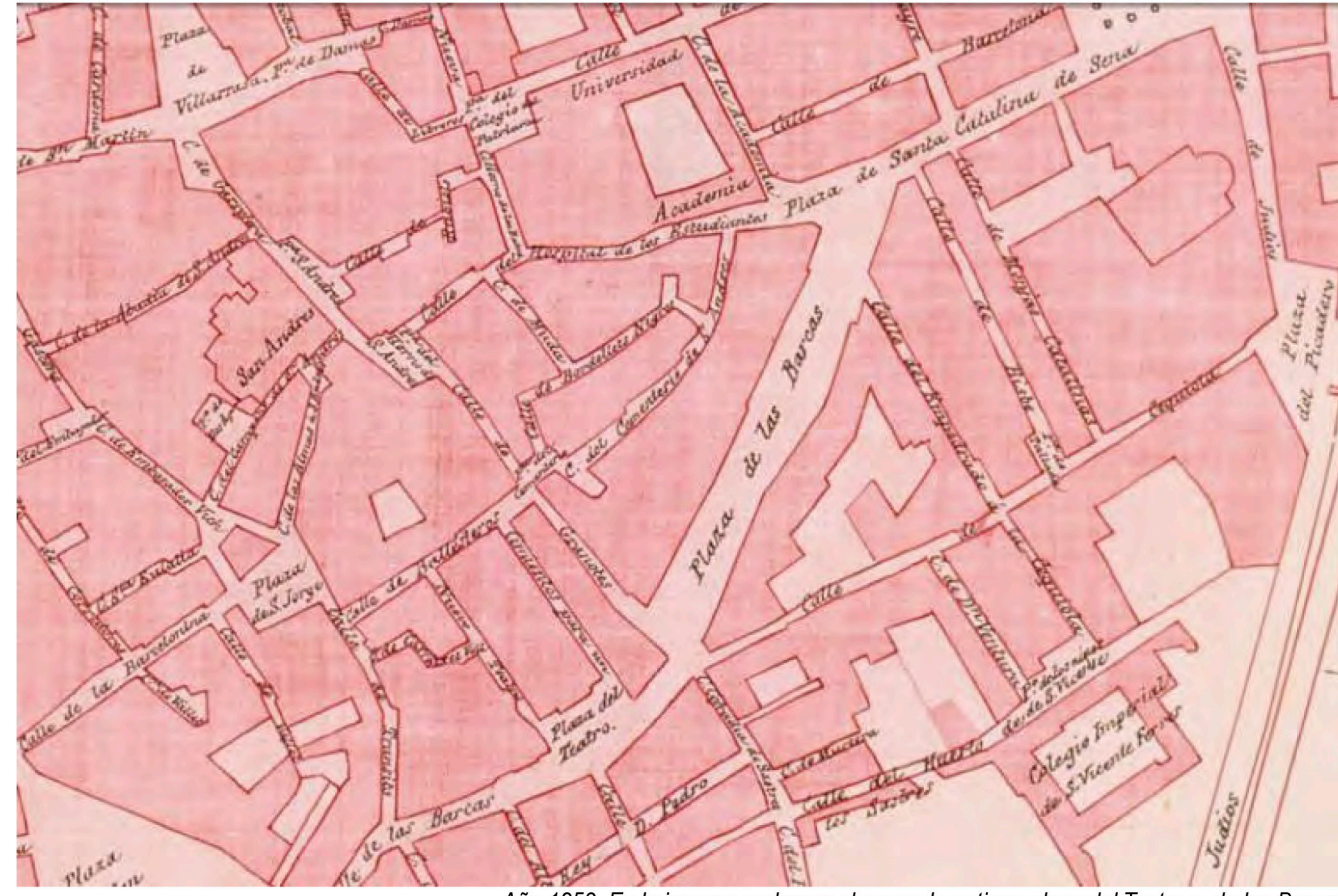
A partir de 1910 llevará a cabo una de sus obras más importantes: el Banco del Río de la Plata en la calle de las Barcas núm.4. Se caracteriza por su gran tamaño y por hacer gala de un atrevido eclecticismo, consiguiendo una obra poco trabada, pero ostentosa. Esta fue premiada por el Ayuntamiento de Valencia en 1912, mismo año donde Ferreres proyectó una marquesina de hierro y cristal para la entrada de este edificio. Entorno a estos años sigue construyendo otras obras eclécticas, profusamente decoradas, y con elementos nuevos como guirnaldas de flores, etc

En estos mismos años construye la casa Giner (1911) en la calle Sorní núm. 15, el cual muestra una vistosa simbiosis de elementos procedentes del modernismo floral, y algún rasgo de la Sezession o neogriego, con elaborados motivos medievalizantes. Sobre 1912 también data su proyecto de reconstrucción para el Campanario de la parroquia de San Agustín y Santa Catalina de estilo neogótico, así como la casa Adriaensens. En 1914 fue designado para dirigir las obras de restauración de la iglesia de San Pedro y torres mudéjares de Teruel. Entre las obras proyectadas en Valencia en los años sucesivos destacan: un chalet para Josefa Montesinos en la playa de la Malvarosa (1918), y la antedicha continuación de la casa Giner (1920). Es de gran importancia la obra de Ferreres fuera de Valencia, a él se deben: la portada de la Seo y el pedestal de la estatua de Calixto III en Játiva, el Hospital, Escuela y Matadero de Cullera, el Cementerio y la Pescadería de Sueca, el Hospital de Algines, la capilla del Cementerio de Játiva, el Plan de Ensanche de la ciudad de Gandía etc. Autor también de un proyecto de reforma interior de Valencia de 1891 no realizado. Luis Ferreres murió en Madrid el 31 de diciembre de 1926 a los 74 años de edad.

EVOLUCIÓN DE LA CIUDAD Y ZONA



Plano General de la ciudad de Valencia.



Año 1853. En la imagen podemos observar la antigua plaza del Teatro y de las Barcas.

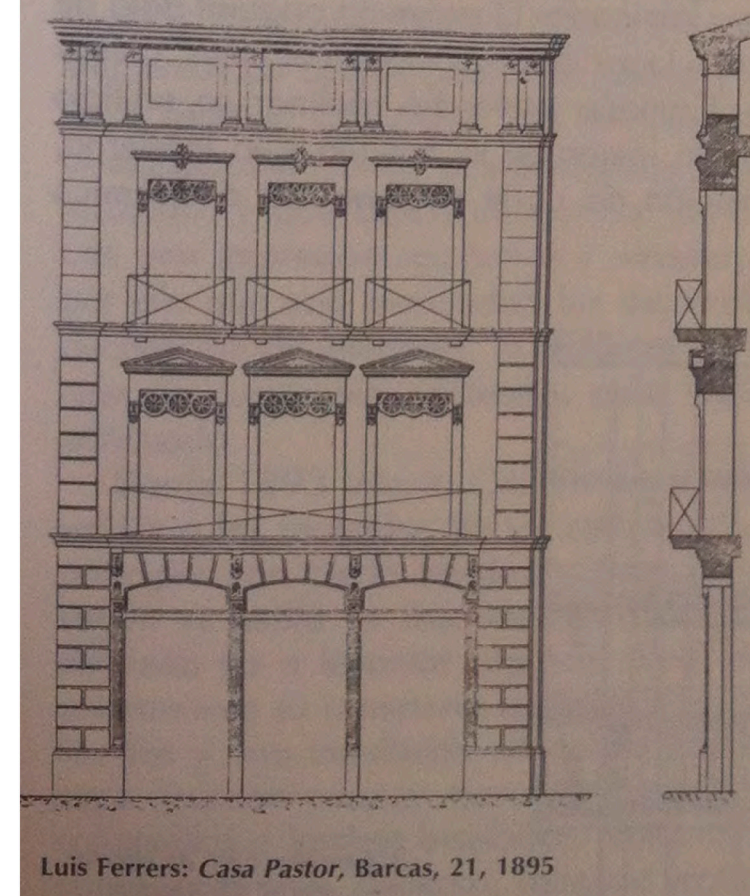


Plano General del Ensanche de la ciudad de Valencia (1850).

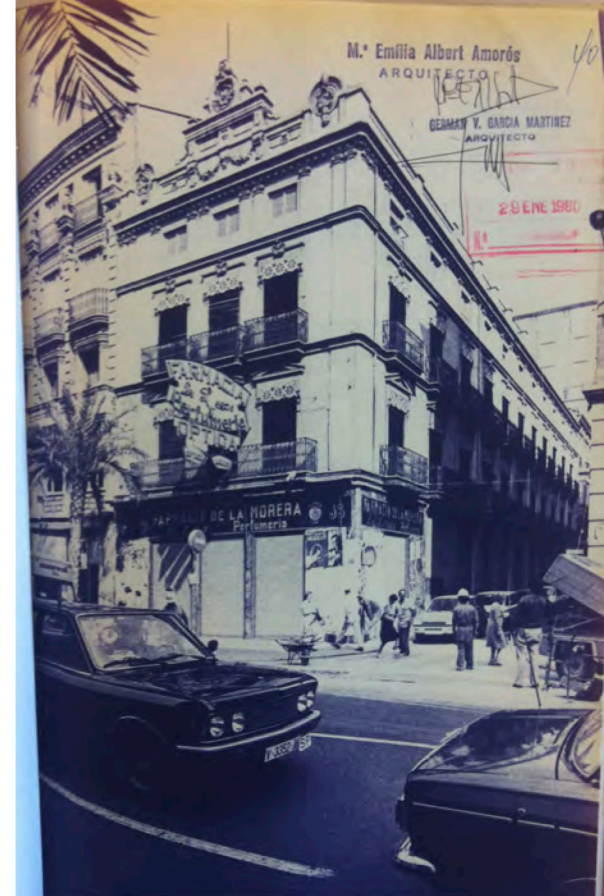


Plano General de la ciudad de Valencia (1894).

DOCUMENTACIÓN DEL ARCHIVO HISTÓRICO REFORMA DE 1980



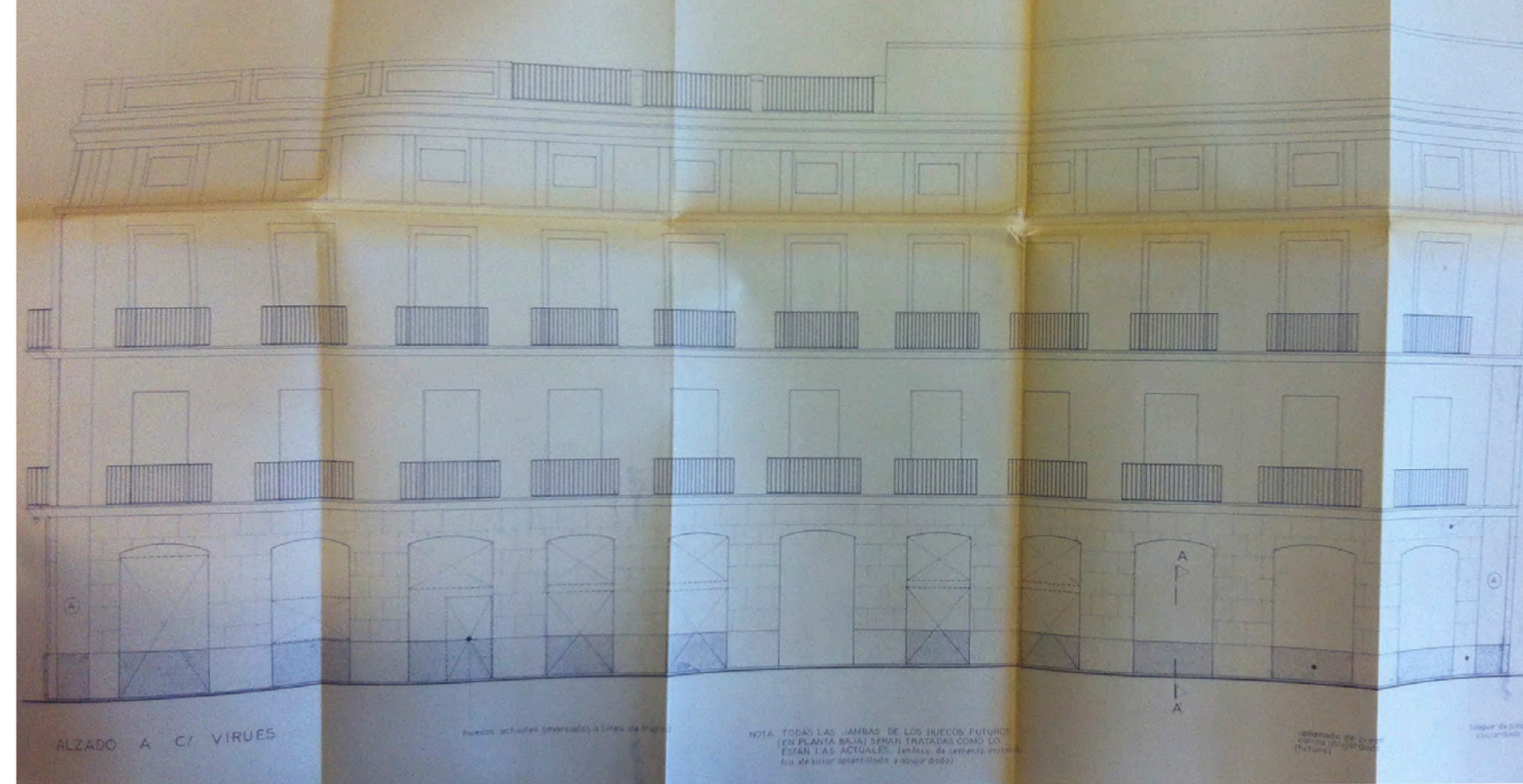
Luis Ferreres: Casa Pastor, Barcas, 21, 1895



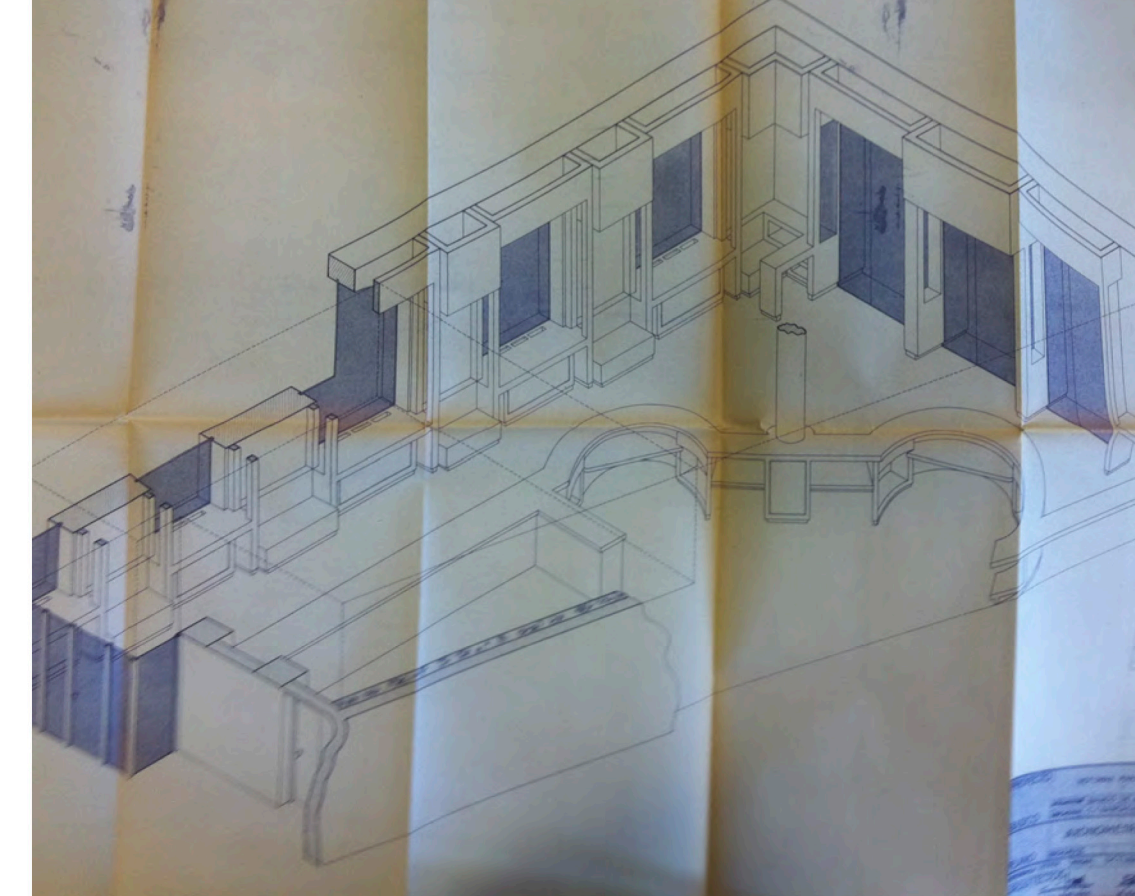
Documentación.



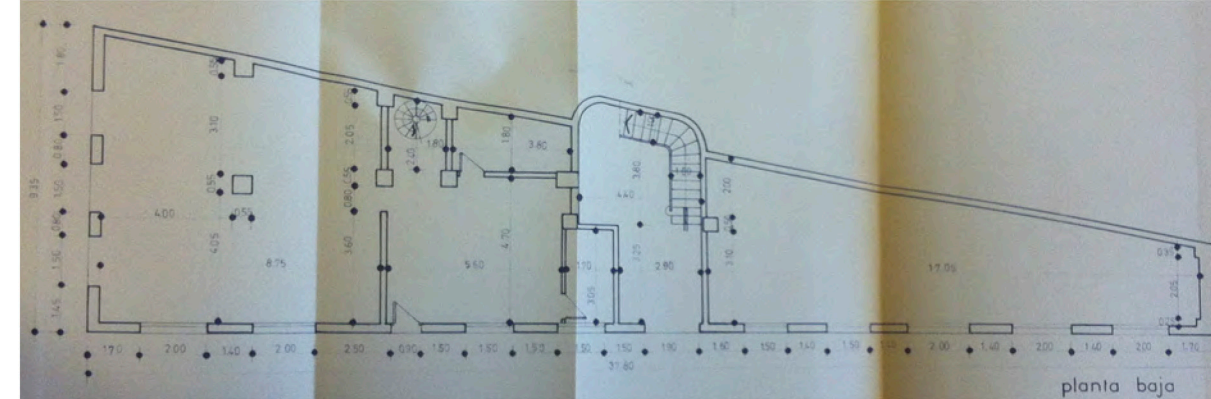
Fachada recayente a la calle Barcas.



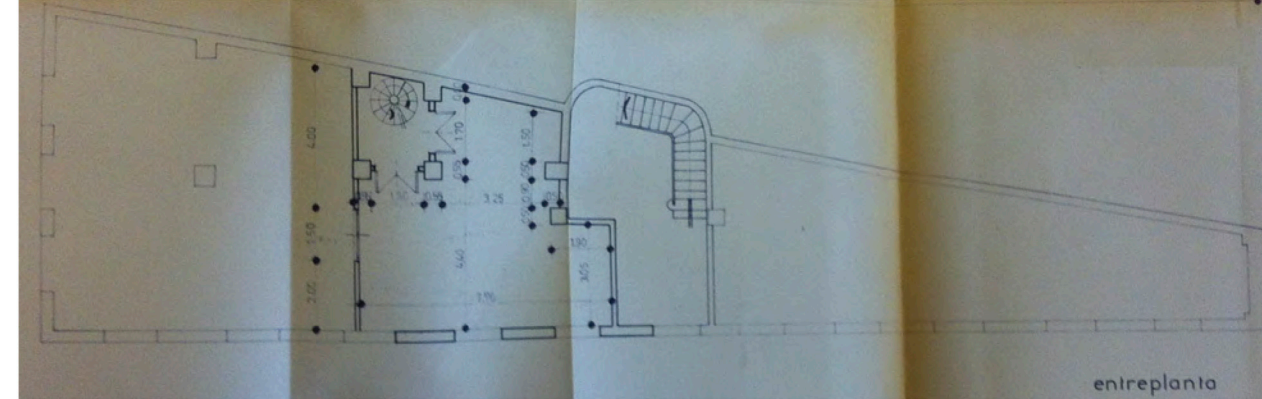
Fachada recayente a la calle Virués.



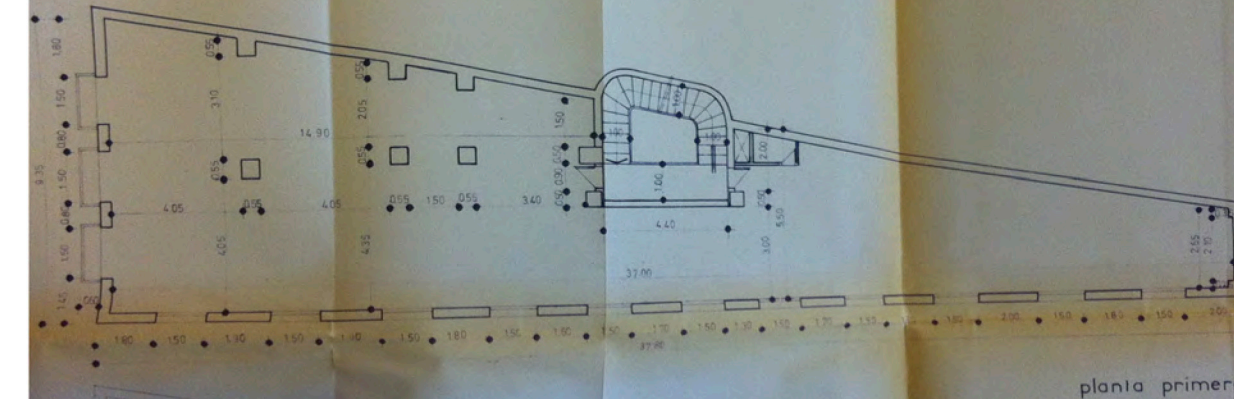
Volumen del hall de la sucursal.



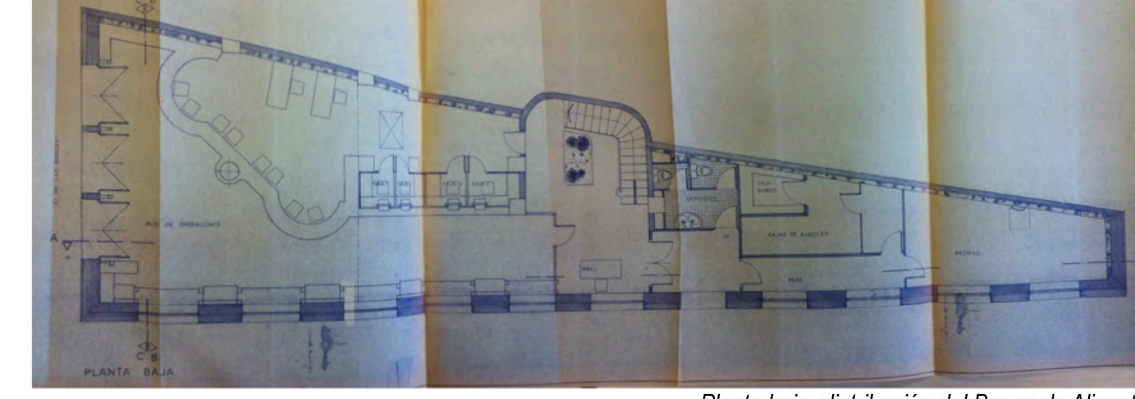
Planta baja. Estado anterior de la intervención de 1980.



Entrepantla. Estado anterior de la intervención de 1980.

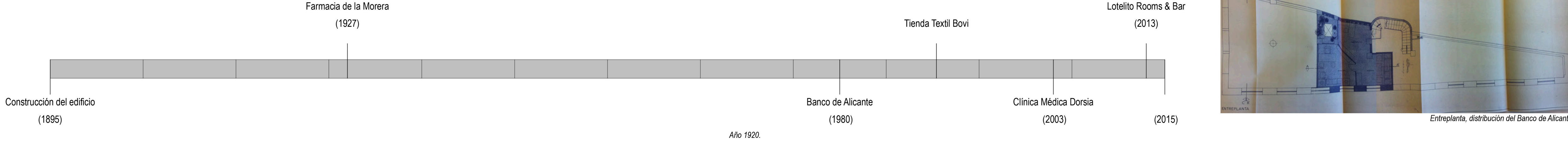


Planta primera. Estado anterior de la intervención de 1980.

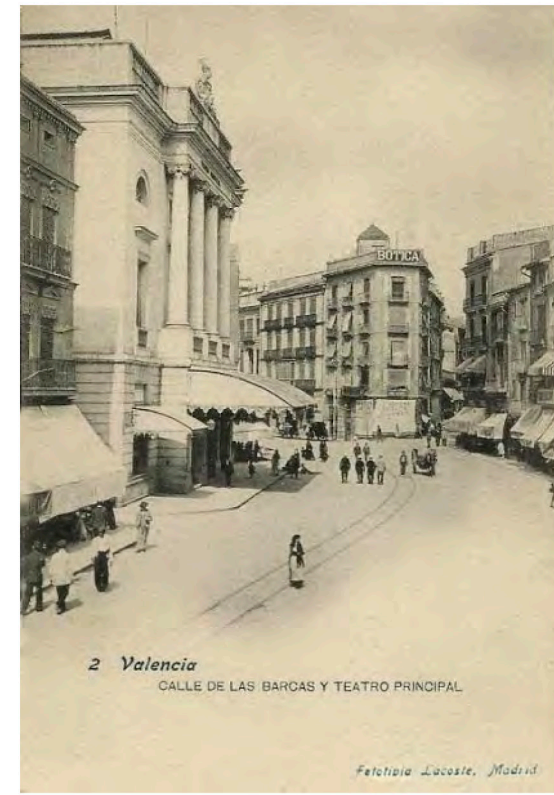


Planta baja, distribución del Banco de Alicante.

CAMBIOS DE USO EN LA HISTORIA DEL EDIFICIO



IMÁGENES DE LA EVOLUCIÓN DEL EDIFICIO Y SU ENTORNO



Año 1902



Año 1906



Año 1915



Año 1929

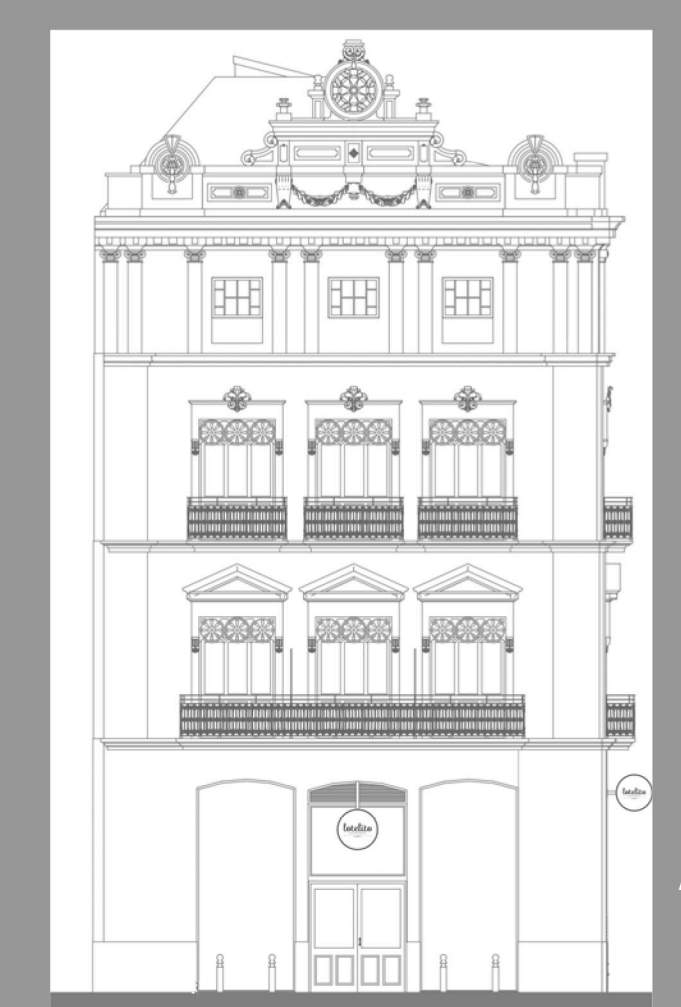
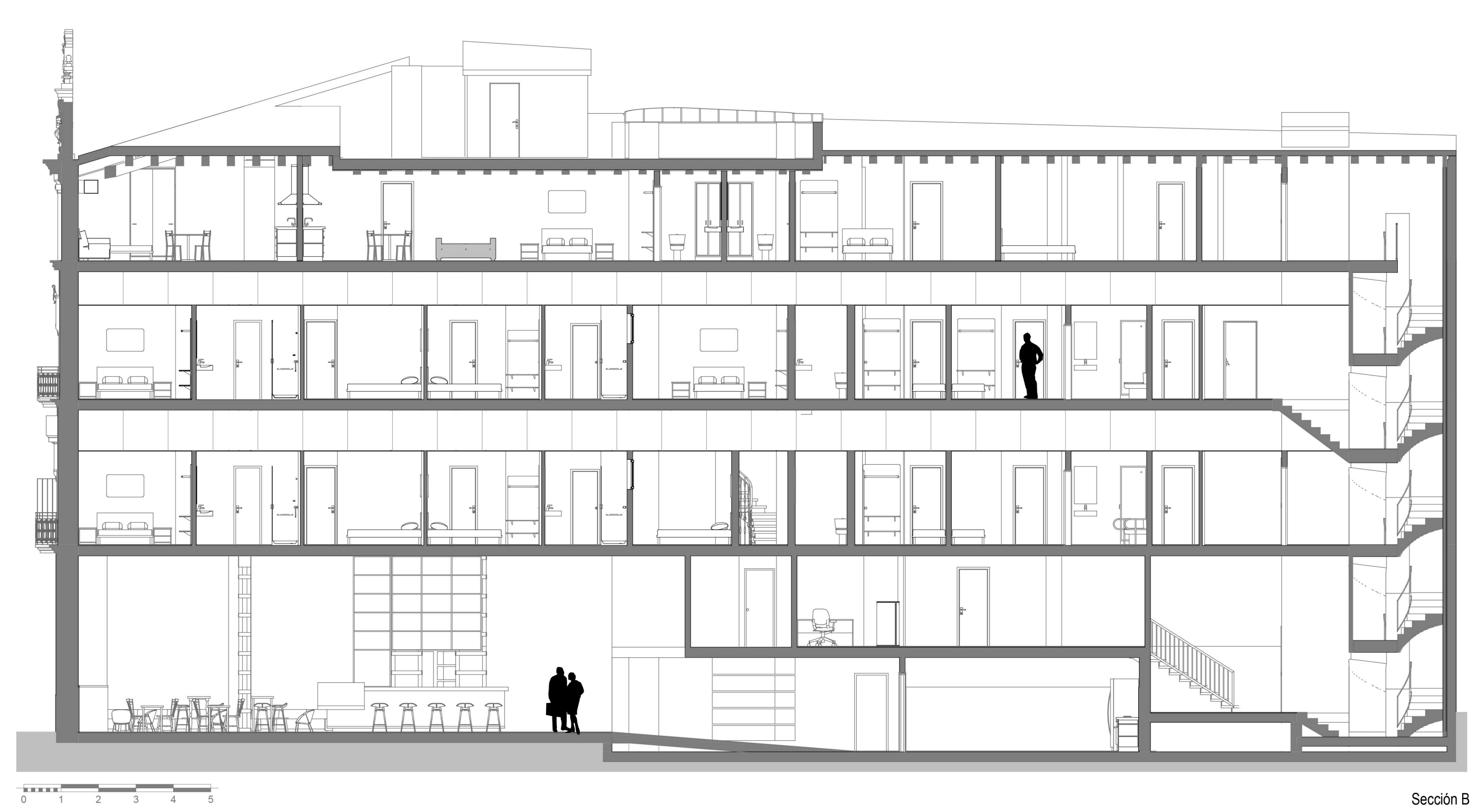
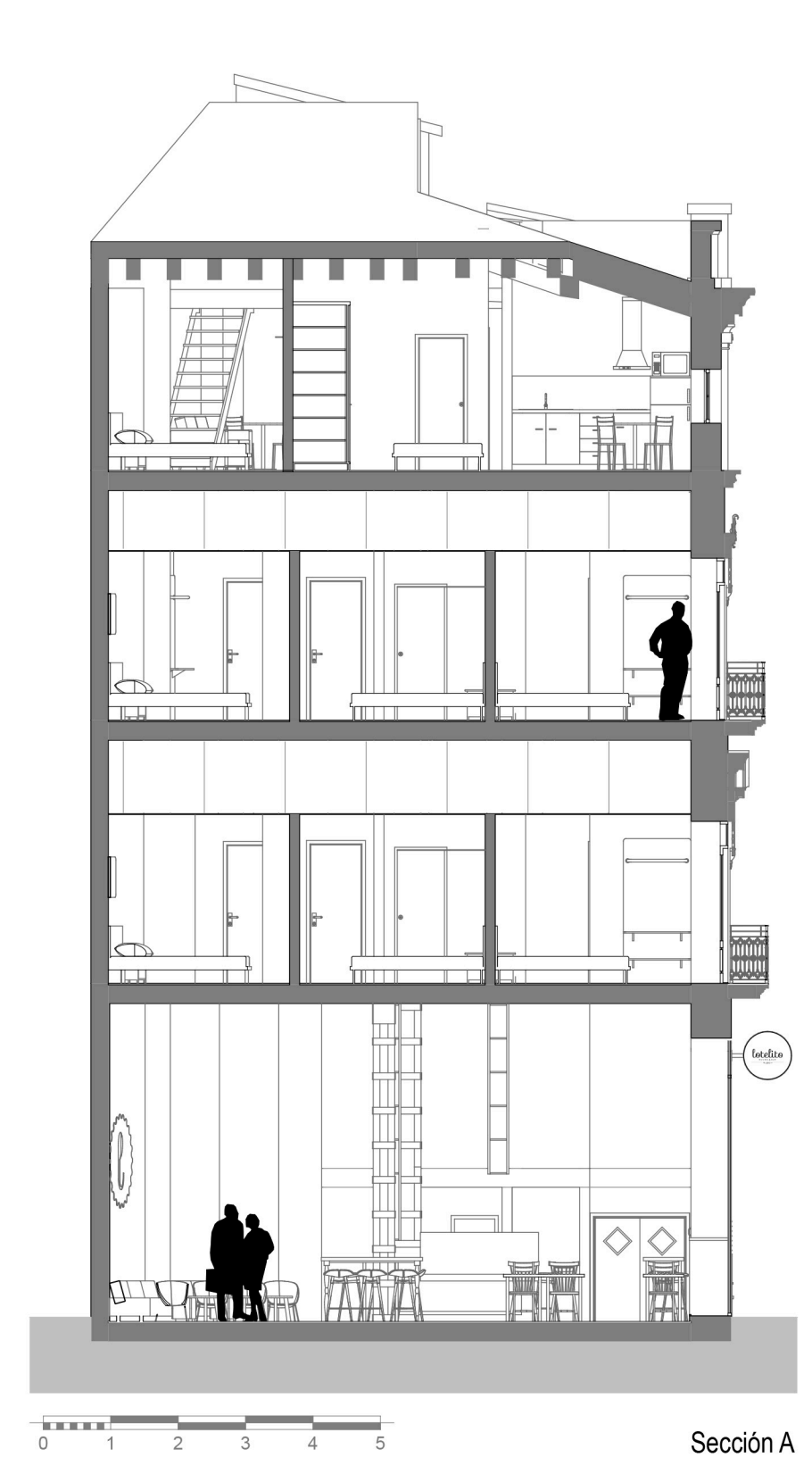
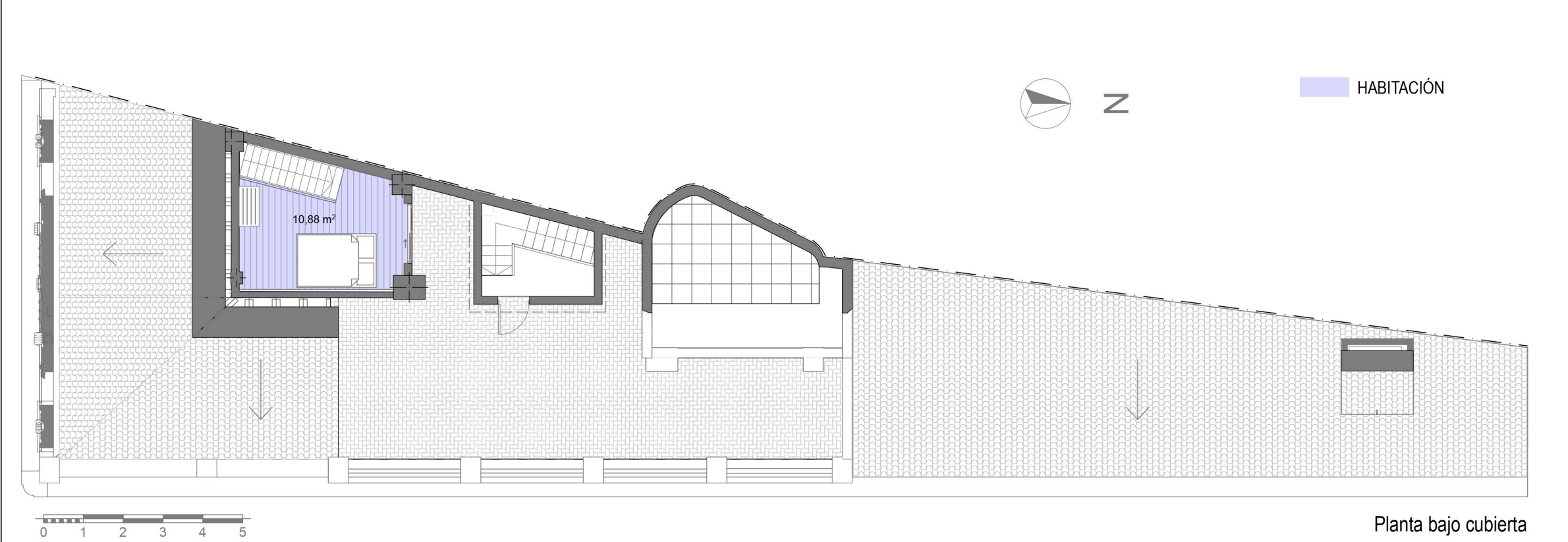
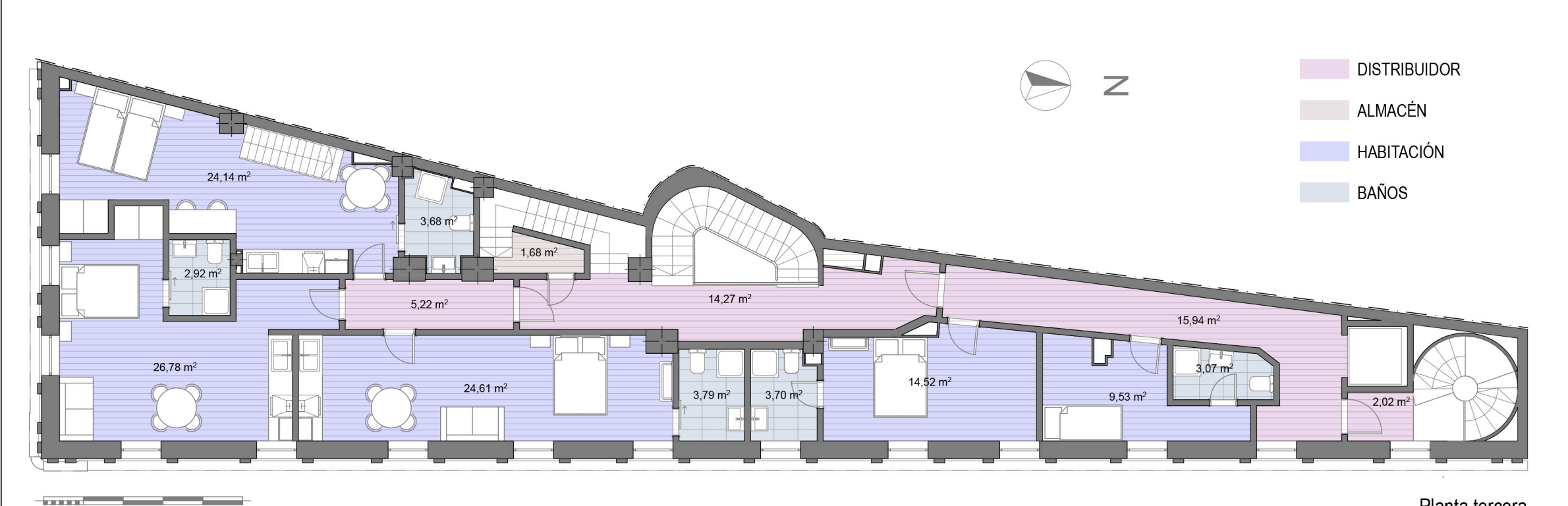
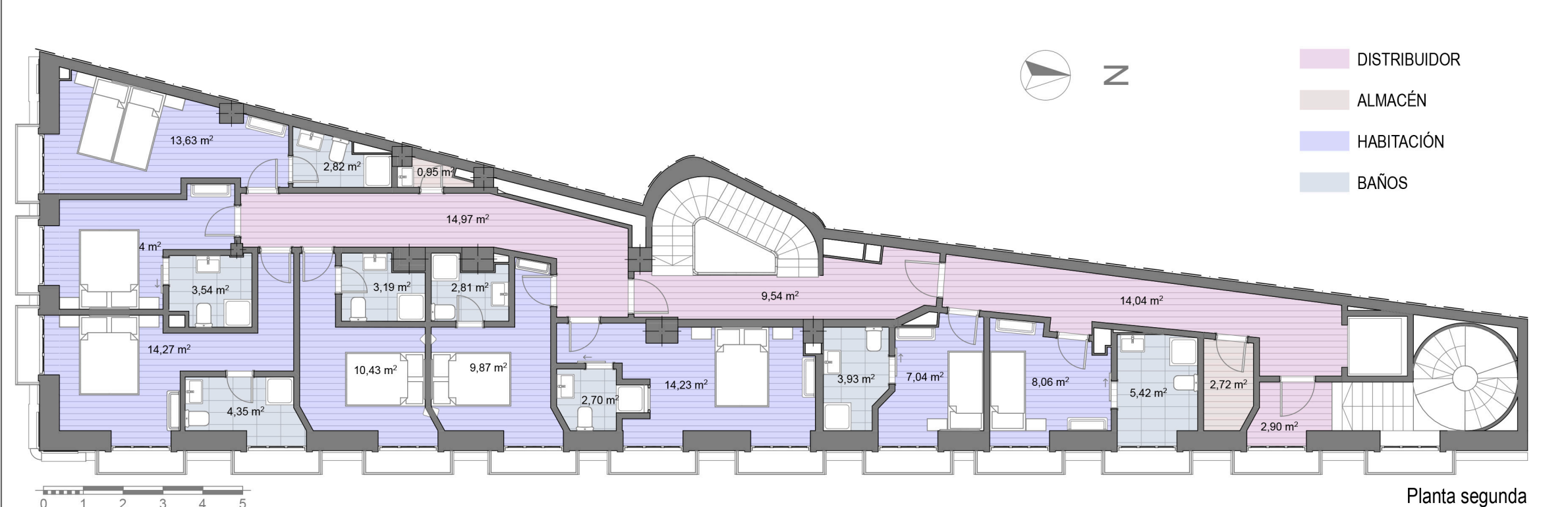
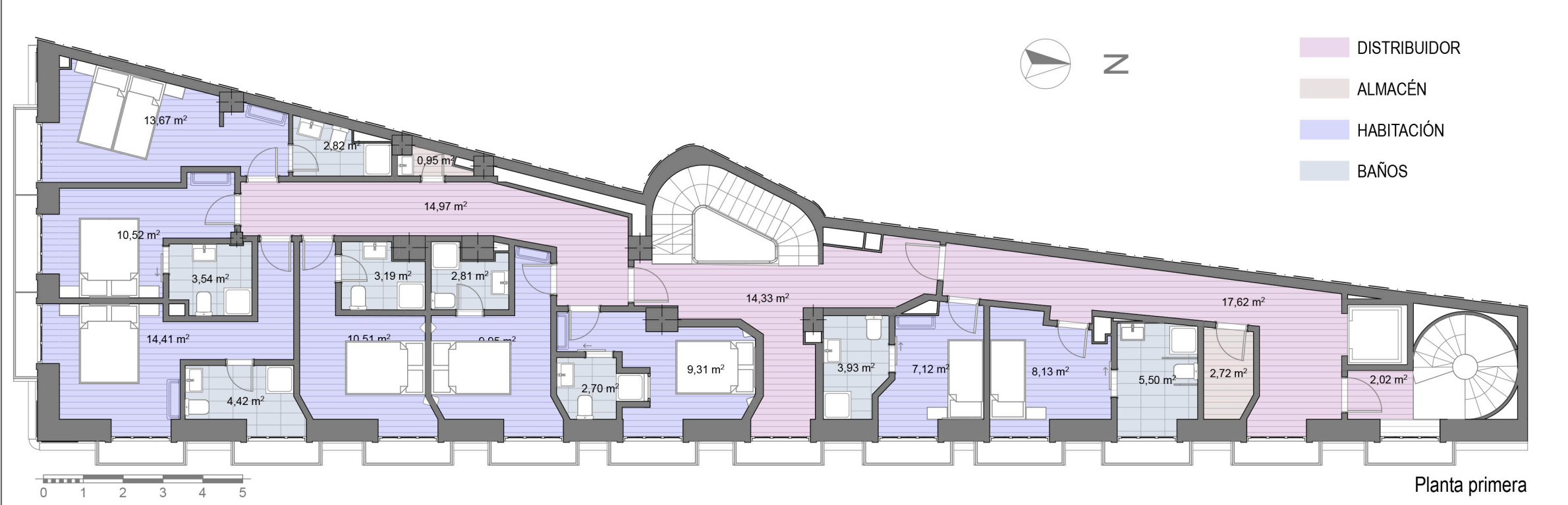
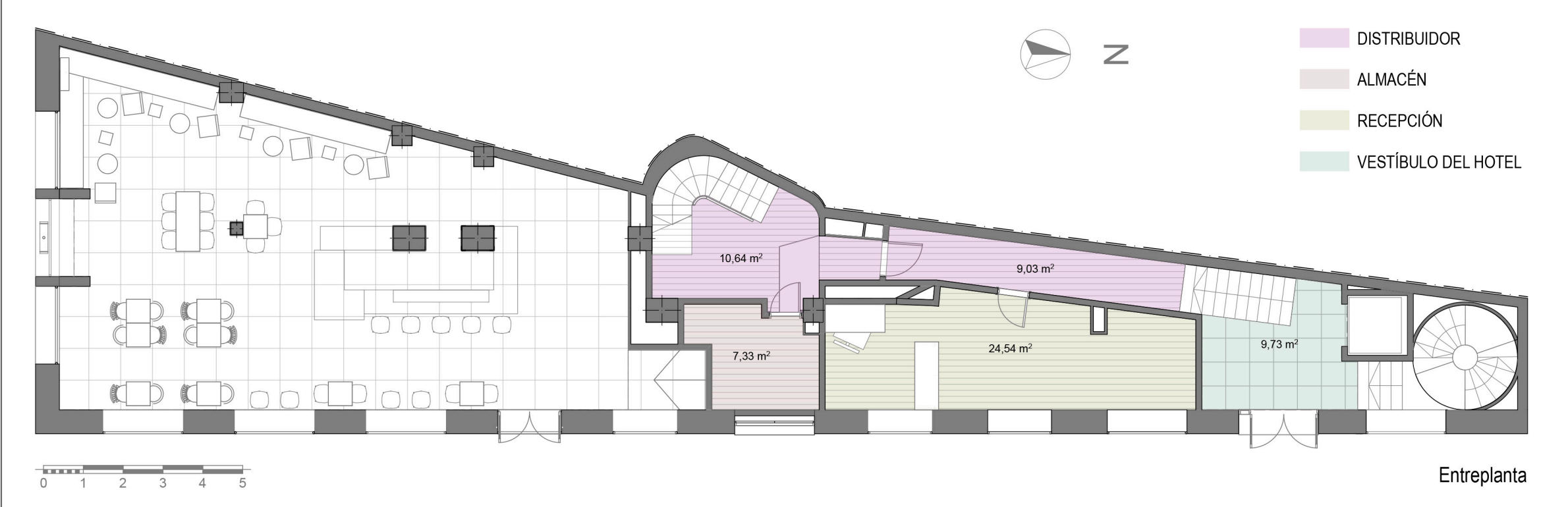
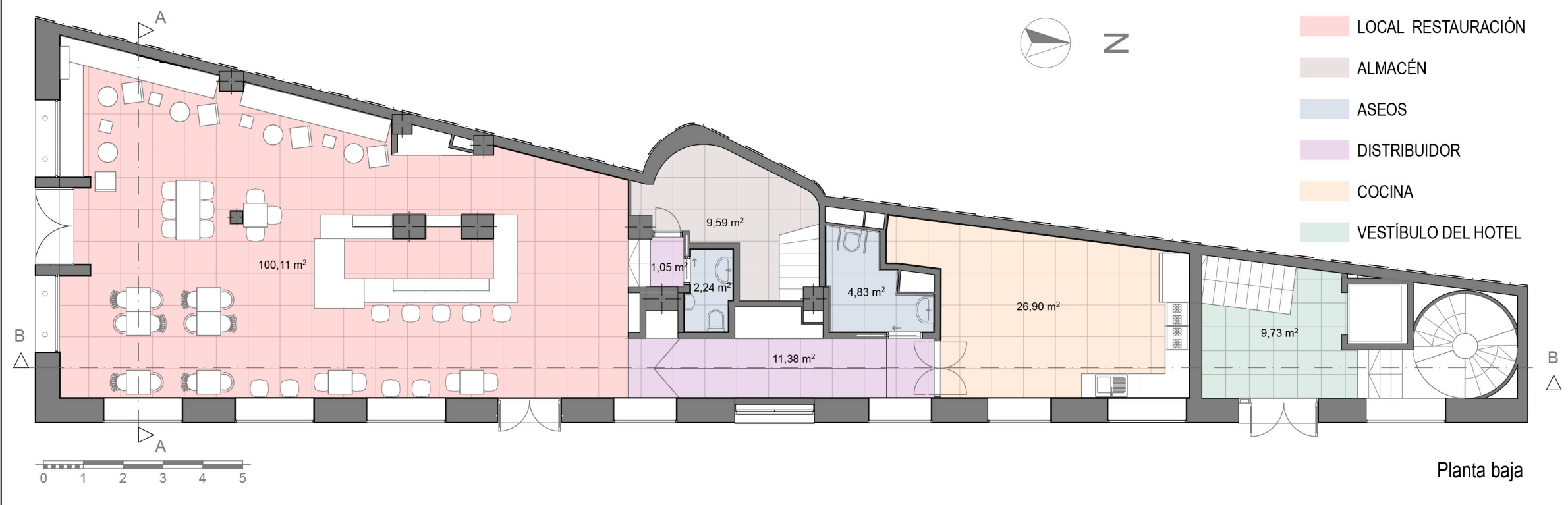


Año 1957, riada en Valencia



Año 1970





Arquitecto: Luis Ferreres Solé (1852 - 1926)

Edificio "Casa Pastor". 1895

El edificio de estudio sito en la calle de las Barcas, según memorias fue construido en su origen para uso residencial unifamiliar en el conjunto integral del mismo. Este crea de forma homogénea, un conjunto con los edificios cercanos. Esto se debe a que todos ellos fueron construidos en la misma época. El estilo de dichos edificios es el eclecticismo, del cual hablaremos brevemente para saber más de él. La tendencia arquitectónica del eclecticismo se caracteriza por la mezcla de diferentes estilos y épocas de la historia del arte y la arquitectura. Se manifiesta en Occidente entre 1860 y finales de los años 1920. El eclecticismo llega a Valencia en la última década del siglo XIX a un tercer estadio de evolución.

Eclectico proviene del verbo griego escoger, puesto que de ello se trata esta tendencia. Los arquitectos, y artistas de esa época escogían de toda la Historia del Arte lo que más les interesaba. También llamado Historicismo, significando una nueva visión de la Historia, (Neogótico, Neorrománico, Orientalismo, Exotismo).

A mediados del siglo XIX, el debate se producía por la conveniencia de imitar unos u otros estilos del pasado. La elección se realizaba según función y ubicación del edificio. De manera general, con los estilos se prefirió el gótico, mientras que las construcciones oficiales se levantaron con estilos clasicistas. A nivel más amplio, determinadas formas artísticas se asociaban con un país, lo que daba lugar a supuestos "estilo nacionales".

Las obras del eclecticismo, en sus primeros momentos, tenían en sus fachadas una configuración academizada, pero para darles una amehorada apariencia pintoresca se les añadían elementos clásicos del eclectismo, como impostas, fajas, frisos, cornisas, ménsulas, pilasstras, zócalos, etc. provenientes del clasicismo académico, convirtiéndose en fachadas eclécticas.

Luis Ferreres, con pretensiones modestas, elabora una serie de proyectos en los que busca unos criterios racionalistas para la decoración de las decoraciones del repertorio ecléctico, preocupándose menos por las posibilidades del hierro que otros arquitectos de la época, que por lograr criterios de una construcción funcional, sobriamente ornamentado. Su obra más lograda en este aspecto es la Casa de la calle de las Barcas, núm. 21 y 23 esquina a Virués (actualmente Barcas núm. 13 y Virués núm. 6), el edificio objeto de estudio. En esta se puede apreciar una sencilla decoración de los huecos de cada piso en los que se repite en largas series de vanos idénticos a lo largo de la extensa fachada.

Cimentación.
Las cimentaciones a finales del Siglo XIX e inicios del Siglo XX se realizaban bien de hormigón en masa, de ladrillo macizo o de mampostería, siendo este último de mayor coste. El edificio objeto de estudio, ubicado en la Calle de las Barcas, tras observar diferentes fuentes de información se posibilita la idea que la cimentación se ejecutara a base de ladrillos macizos, como describen las últimas memorias. Por otro lado también aparenta que la cimentación se llevara cabo mediante zapatas corridas, puesto que el edificio presenta muros de carga envolviendo el mismo.

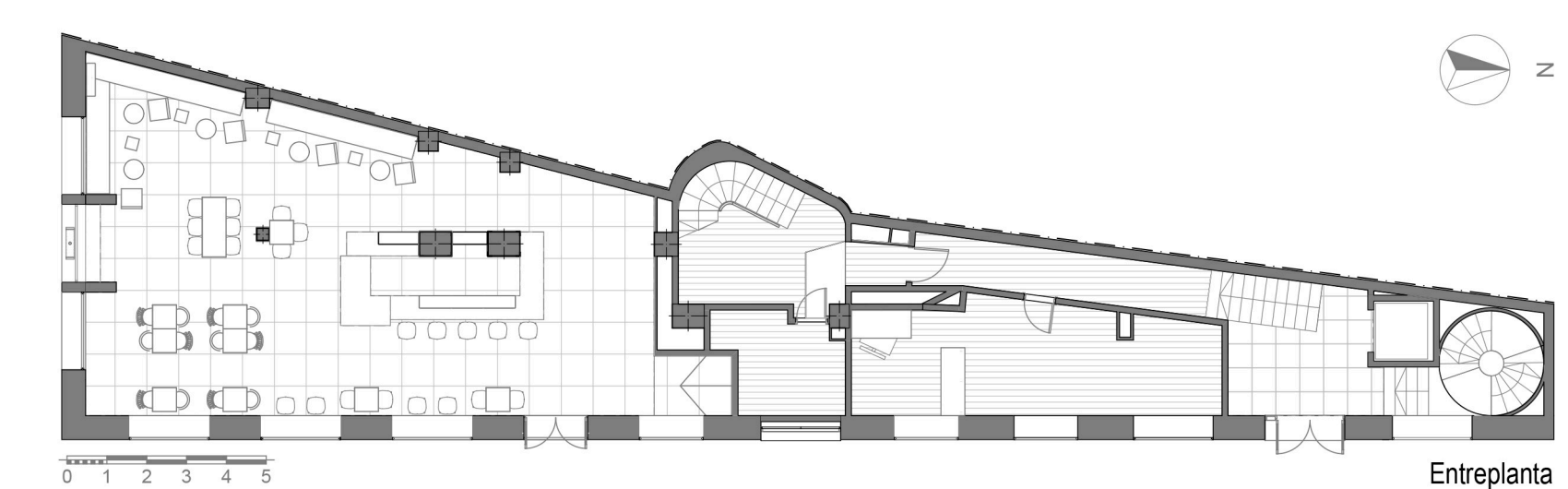
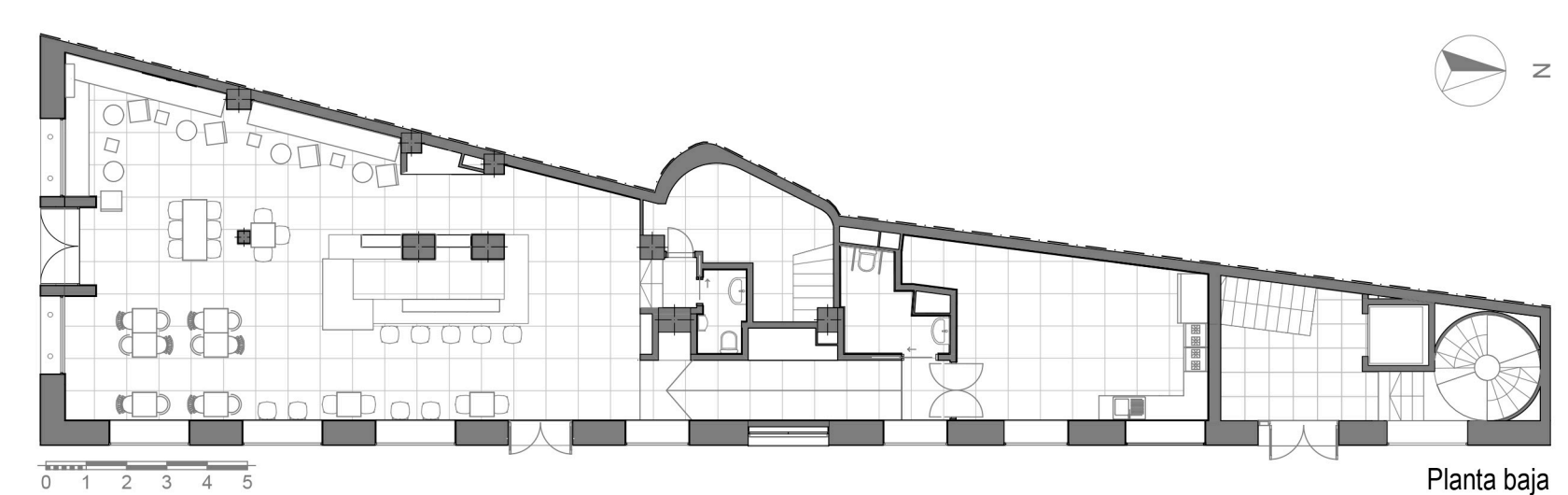
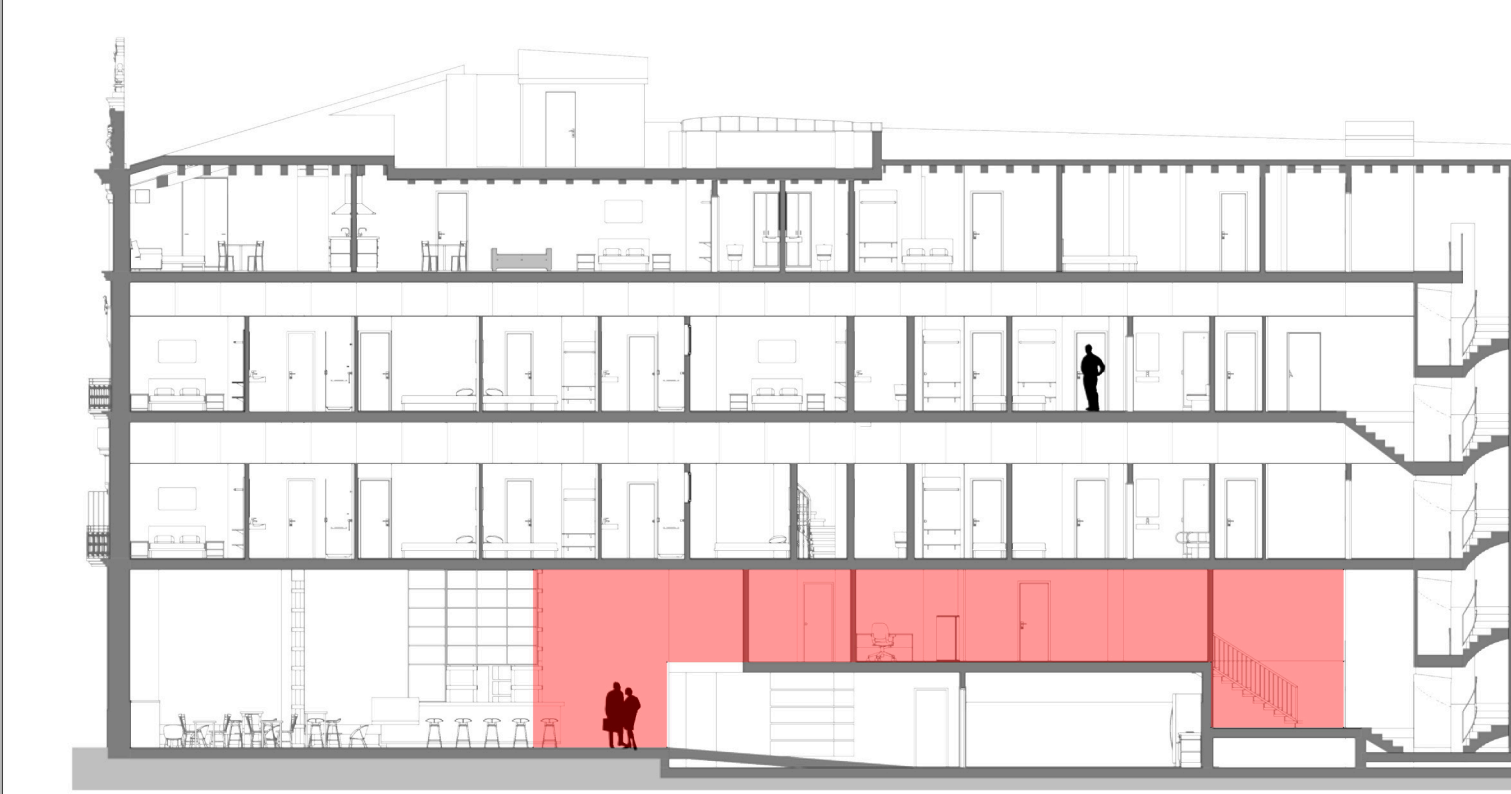
Sistema estructural.
Se conoce por las memorias constructivas que el edificio esta compuesto por fachadas de ladrillo macizo, siendo estas portantes, y por pilares formados por bovedillas por ladrillo macizo. Además de las memorias también son visibles estas características en planta baja, en el local de restauración, donde encontramos tanto un tramo de medianera como pilares sin revestir. Estos últimos reforzados.

Con la memoria se confirma que los forjados unidireccionales de planta baja, entreplanta y planta primera están compuestos por bovedillas cerámicas y viguetas metálicas mientras que en las planta segunda y buhardilla son de madera.

Elementos ornamentales.
El edificio cuenta con la memoria constructiva que el edificio esta compuesto por fachadas de ladrillo macizo que poseía el Arquitecto Luis Ferreres. Con pretensiones modestas, elabora una serie de proyectos en los que busca unos criterios racionalistas para la decoración de las decoraciones del repertorio ecléctico, preocupándose menos por las posibilidades del hierro que otros arquitectos de la época, que por lograr criterios de una construcción funcional, sobriamente ornamentado.

Su obra más lograda en este aspecto es la Casa de la calle de las Barcas núm. 21 y 23 esquina a Virués (actualmente Barcas núm. 13 y Virués núm. 6), el edificio objeto de estudio. En esta se puede apreciar una sencilla decoración de los huecos de cada piso en los que se repite en largas series de vanos idénticos a lo largo de la extensa fachada.

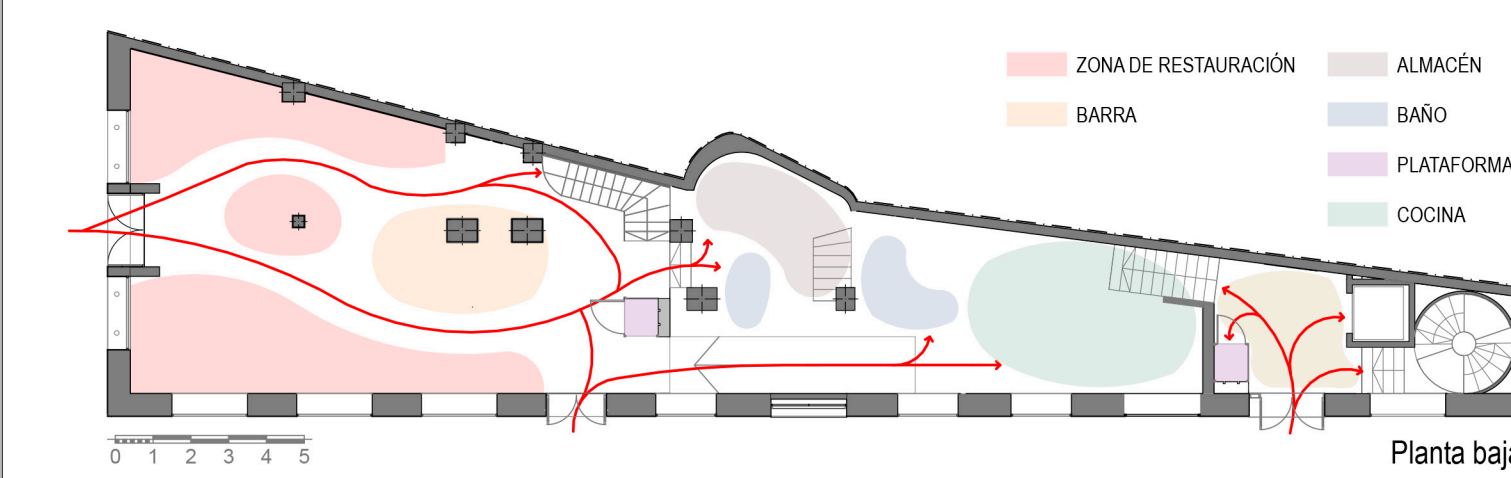
El edificio en su origen (1895) no presentaba la ornamentación presente en la parte superior de fachada de la calle Barcas. Según se a podido comprobar a partir de documentación gráfica de diferentes épocas, se observa que esta apareció entre el año 1906 y 1915. No se ha tenido información sobre el arquitecto responsable.



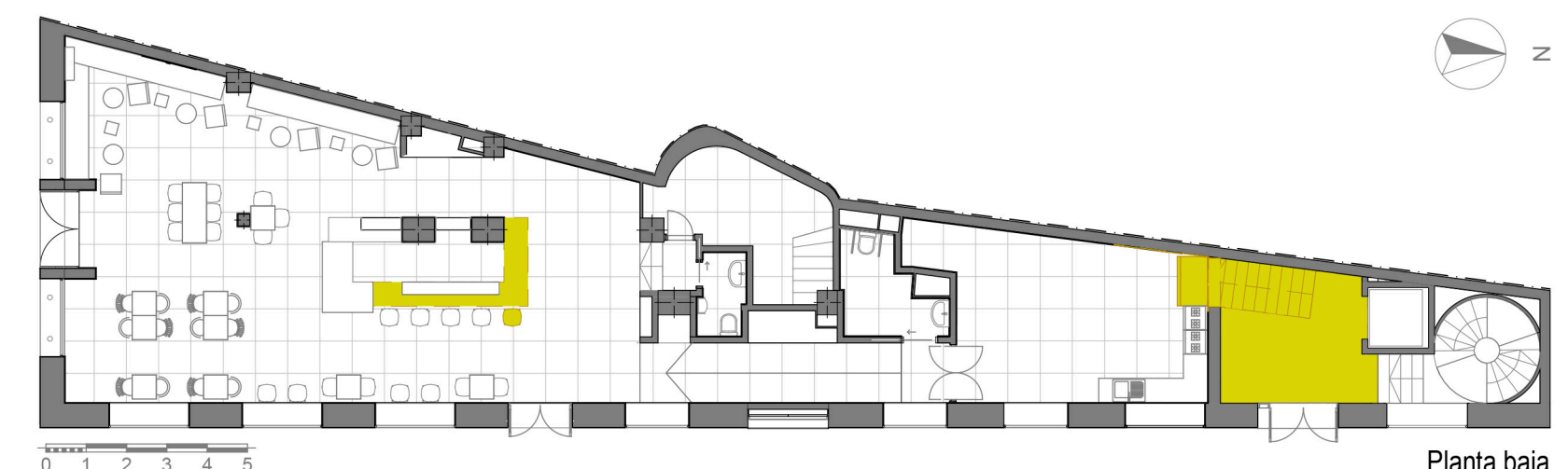
PLANTAS: ESTADO ACTUAL

Planta baja

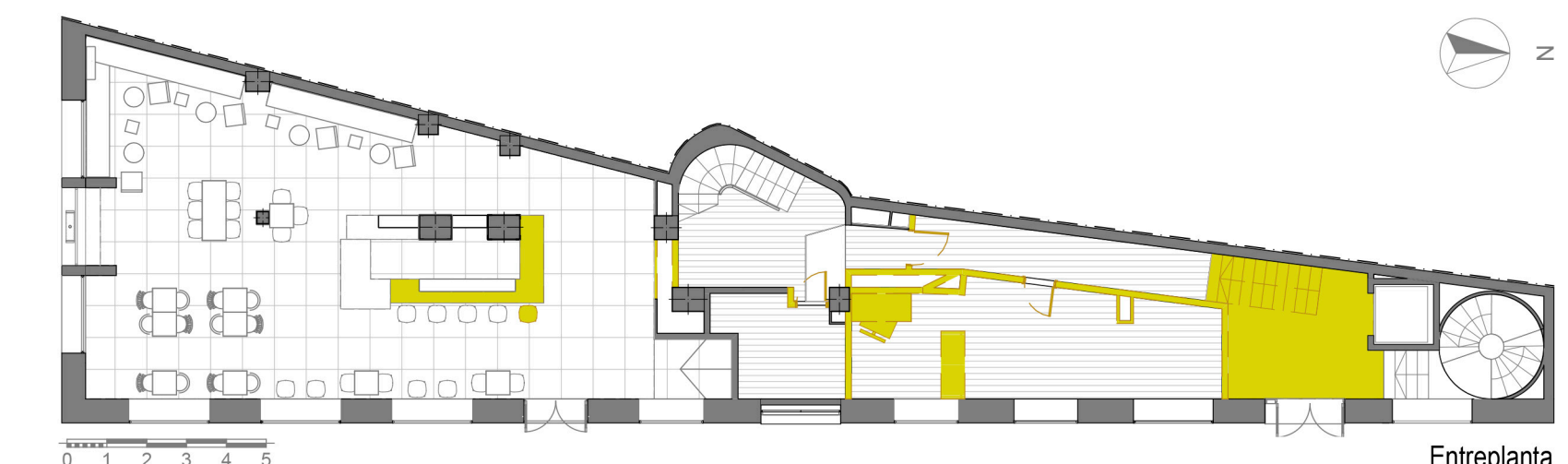
Entreplanta



- ZONA DE RESTAURACIÓN
- BARRA
- ALMACÉN
- BAÑO
- PLATAFORMA
- COCINA

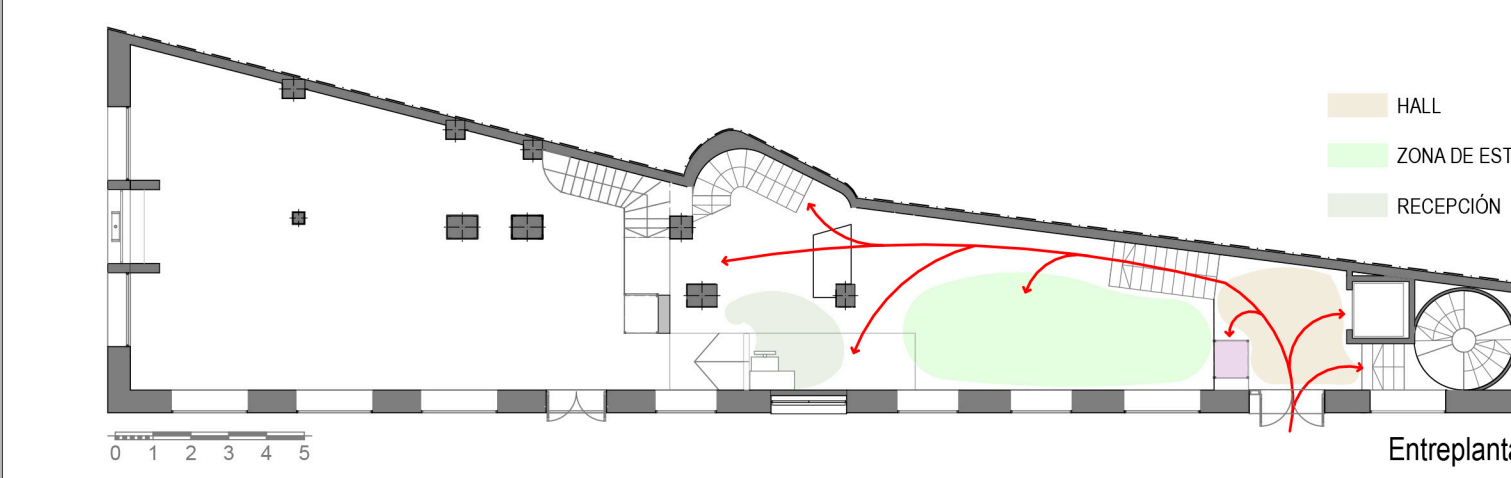


Planta baja

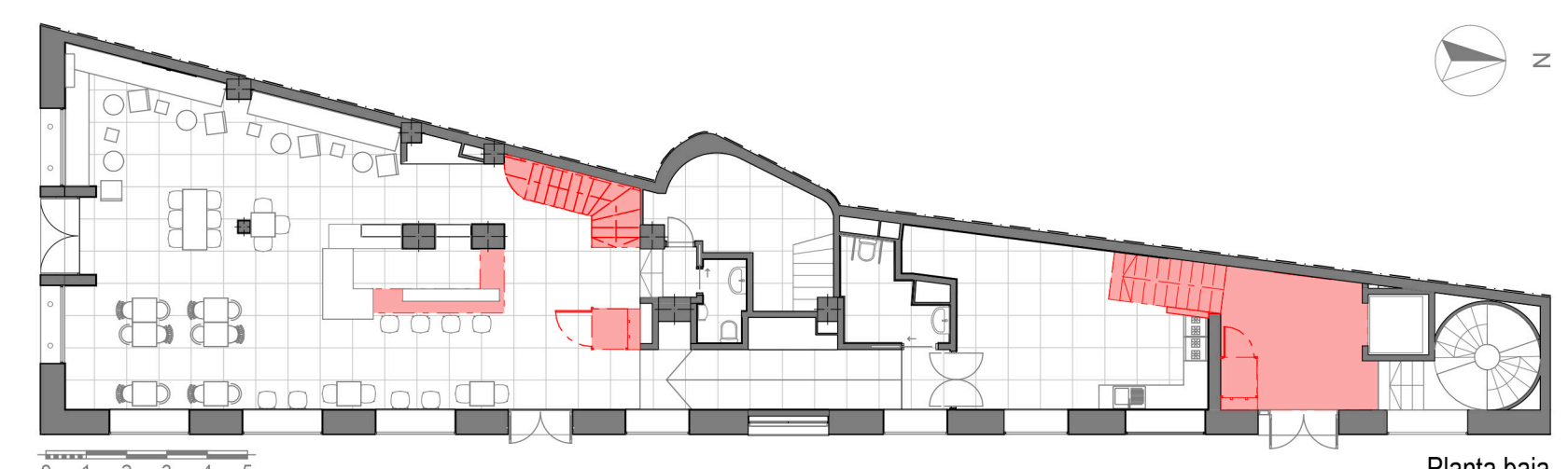


Entreplanta

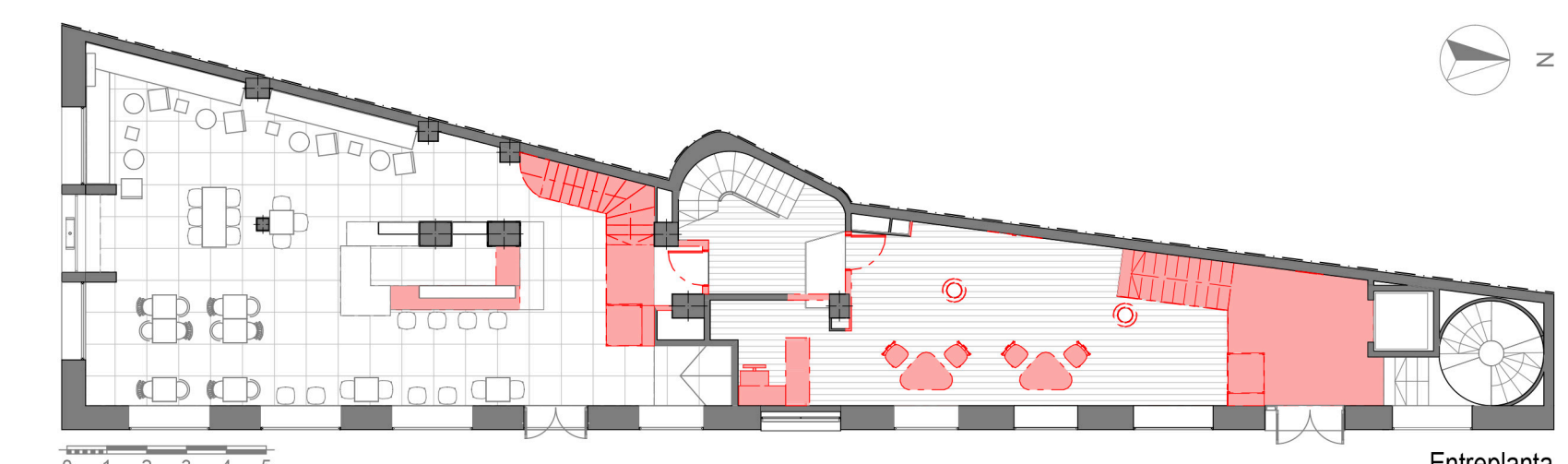
PLANTAS: ESTADO NUEVA CONSTRUCCIÓN



- HALL
- ZONA DE ESTAR
- RECEPCIÓN



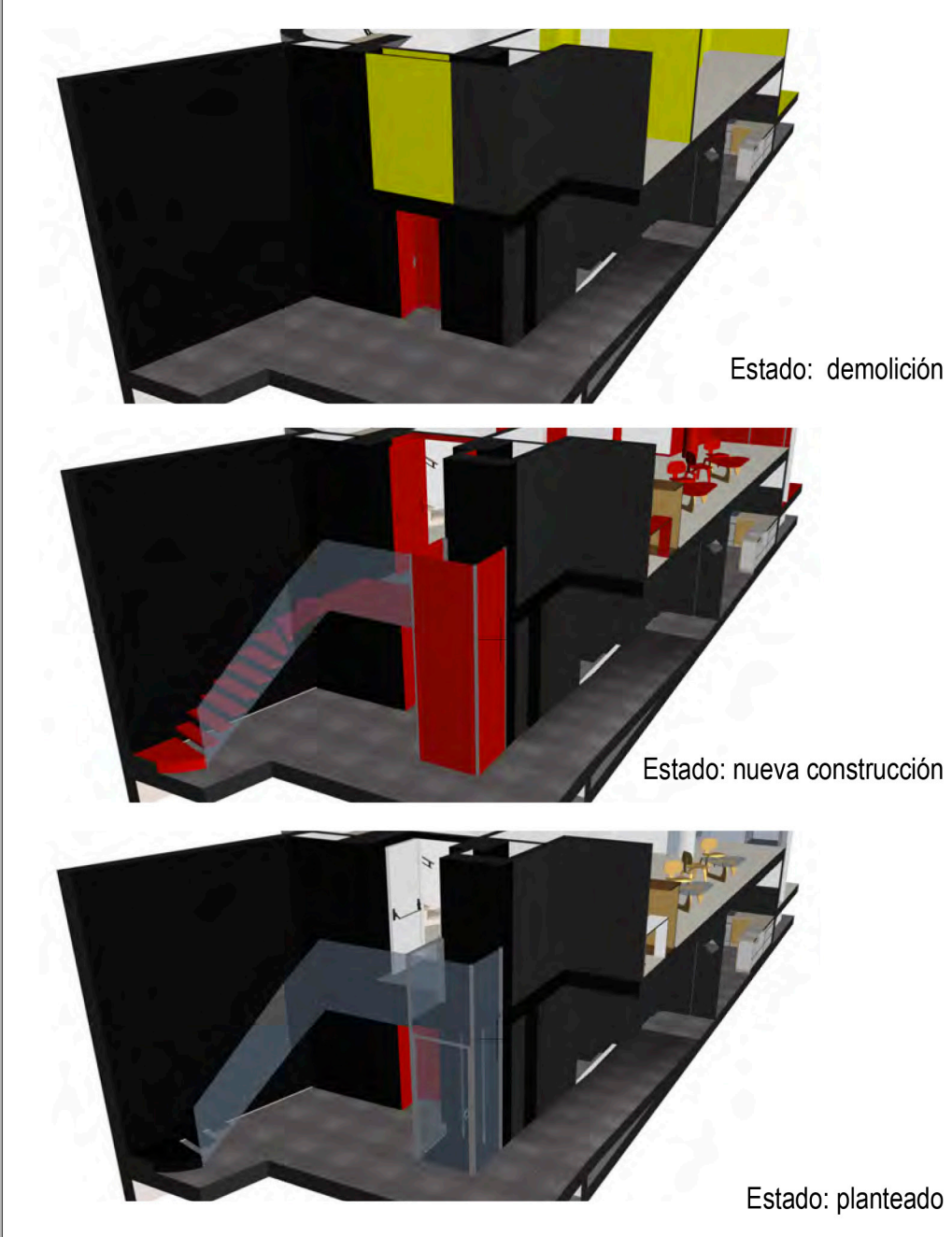
Planta baja



Entreplanta

REPRESENTACIÓN DE LAS FASES DEL LOCAL DE RESTAURACIÓN

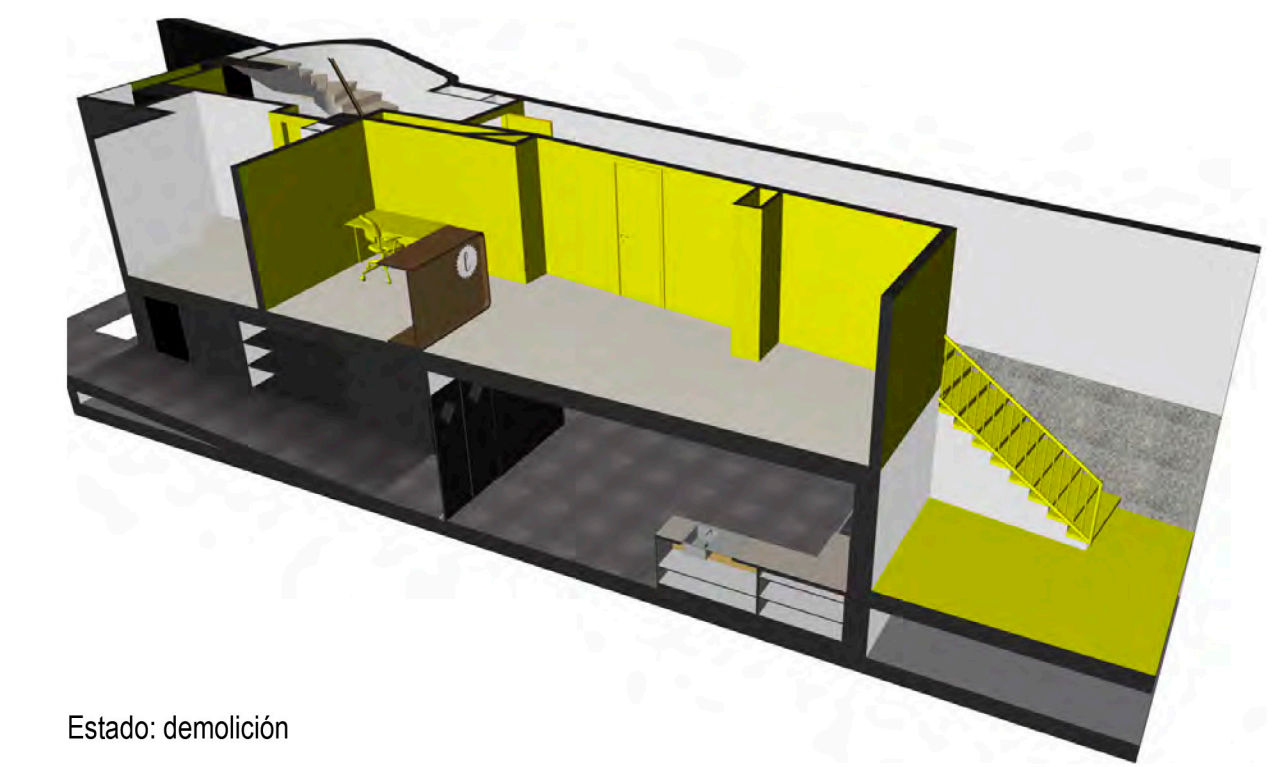
REPRESENTACIÓN DE LAS FASES DEL NEGOCIO HOTELERO



Estado: demolición

Estado: nueva construcción

Estado: planteado



Estado: demolición

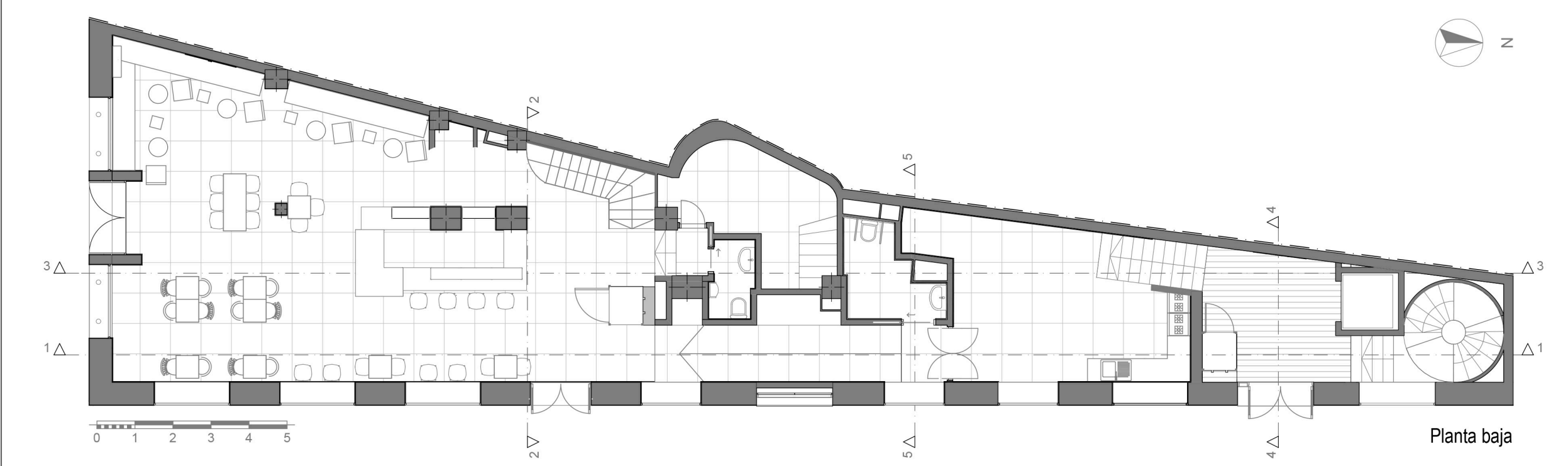


Estado: nueva construcción

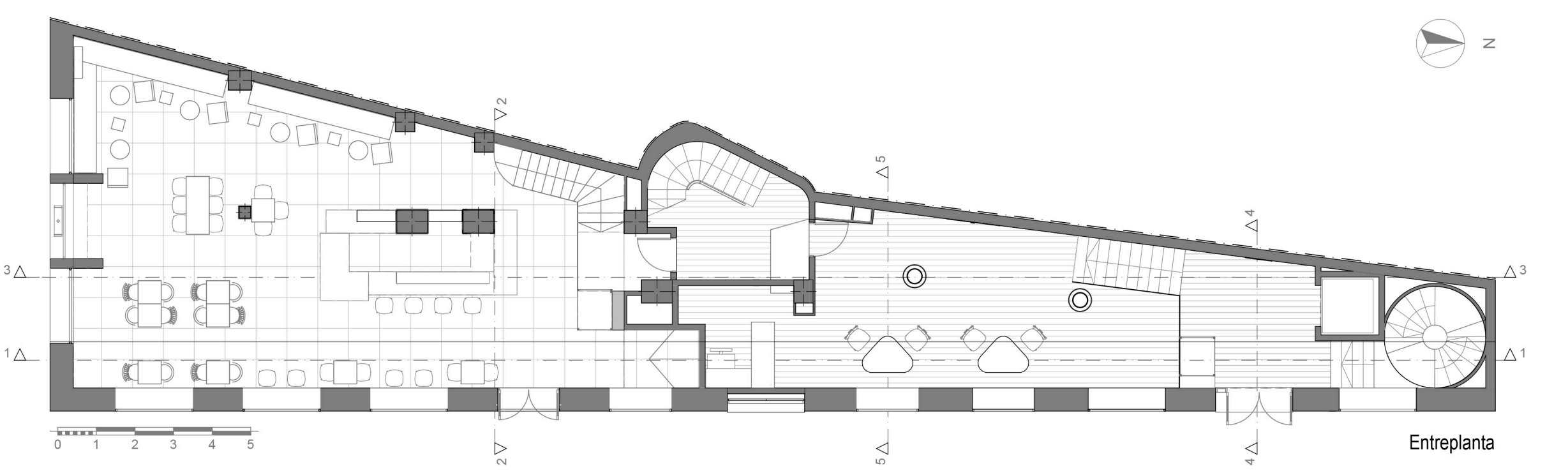


Estado: planteado

PLANTAS: ESTADO PLANTEADO



Planta baja



Entreplanta

SECCIONES



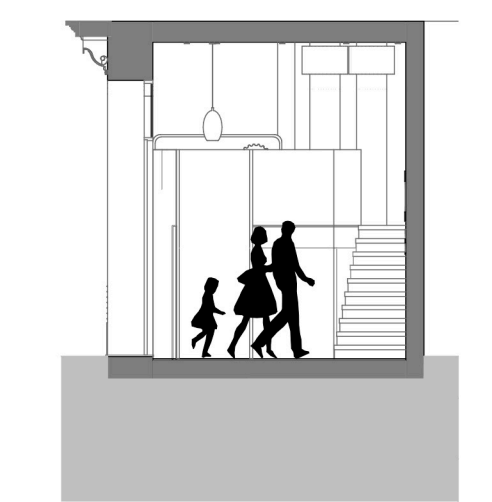
Sección 1



Sección 2



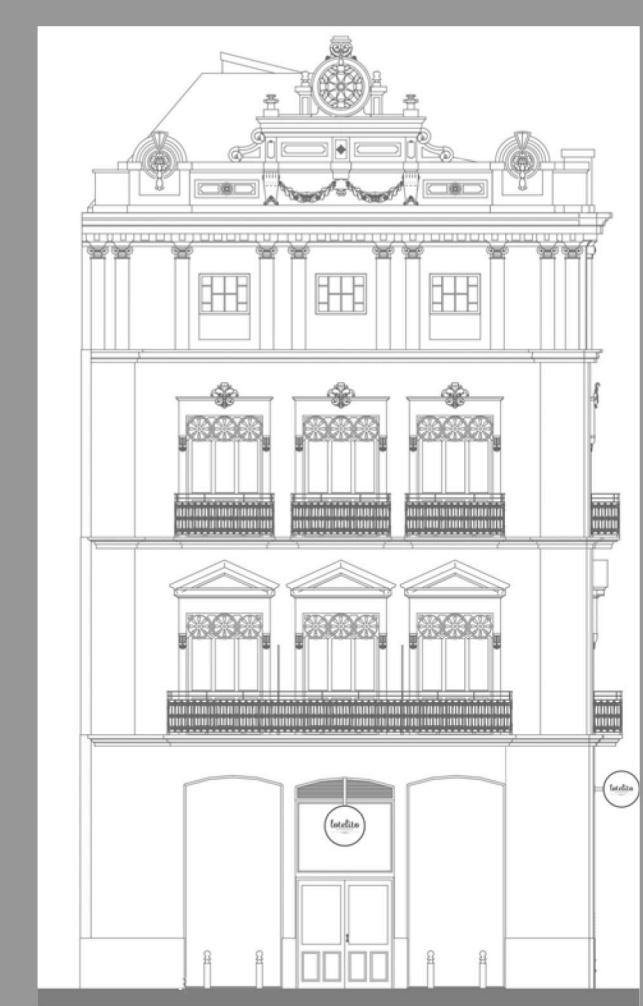
Sección 3



Sección 4



Sección 5



Arquitecto: Luis Ferreres Soler (1852 - 1926)

Edificio "Casa Pastor". 1895

El edificio objeto de estudio se encuentra en la Calle de las Barcas, una de las calles que nace desde la Plaza del Ayuntamiento y lo conecta con el Banco de Valencia. Dicha calle es una de las más transitadas del centro de Valencia lo que la hace óptima para el funcionamiento de actividades asociadas al ocio y la cultura. Por ello tanto en dicha calle como las equiparables a ella, todos los bajos se encuentran ocupados por negocios.

La gran mayoría de estos bajos están ocupados por entidades bancarias como; Deutsche Bank, La Caixa, Banco Popular, Barclays, Banco de España, Santander y Caixa Catalunya. De ahí que también se le conozca de manera vulgar como la calle de los bancos, porque en apenas 150 metros de longitud que forman la calle se ubican hasta siete entidades bancarias.

Dejando a un lado las entidades bancarias, otros negocios ocupan la calle. Encontramos una tienda textil, un pequeño local de comida rápida, una cervecería (Barcas 7), una pequeña pensión, el conocido Hotel y Restaurante Reina Victoria y el Bar/Hotel Lotelito, perteneciente al edificio objeto de estudio, y por último el Teatro Principal.

Observando las diferentes entidades bancarias que existen en la calle, se observa que, dejando a un lado las entidades bancarias, los negocios que ocupan el edificio de estudio son probablemente los que mejor funcionan. Esto se debe, bajo mi punto de vista, al ambiente que proporcionan los diferentes negocios, su ubicación y sus precios competitivos. Por ello y de este modo se pretende mantener los usos existentes, realizando una serie de modificaciones que aumenten la funcionalidad y calidad del mismo. Las modificaciones planteadas se llevarán a cabo tanto en la planta baja del edificio como en la entreplanta, manteniendo el estado y distribución actual en las plantas primera, segunda, tercera y bajo cubierta.

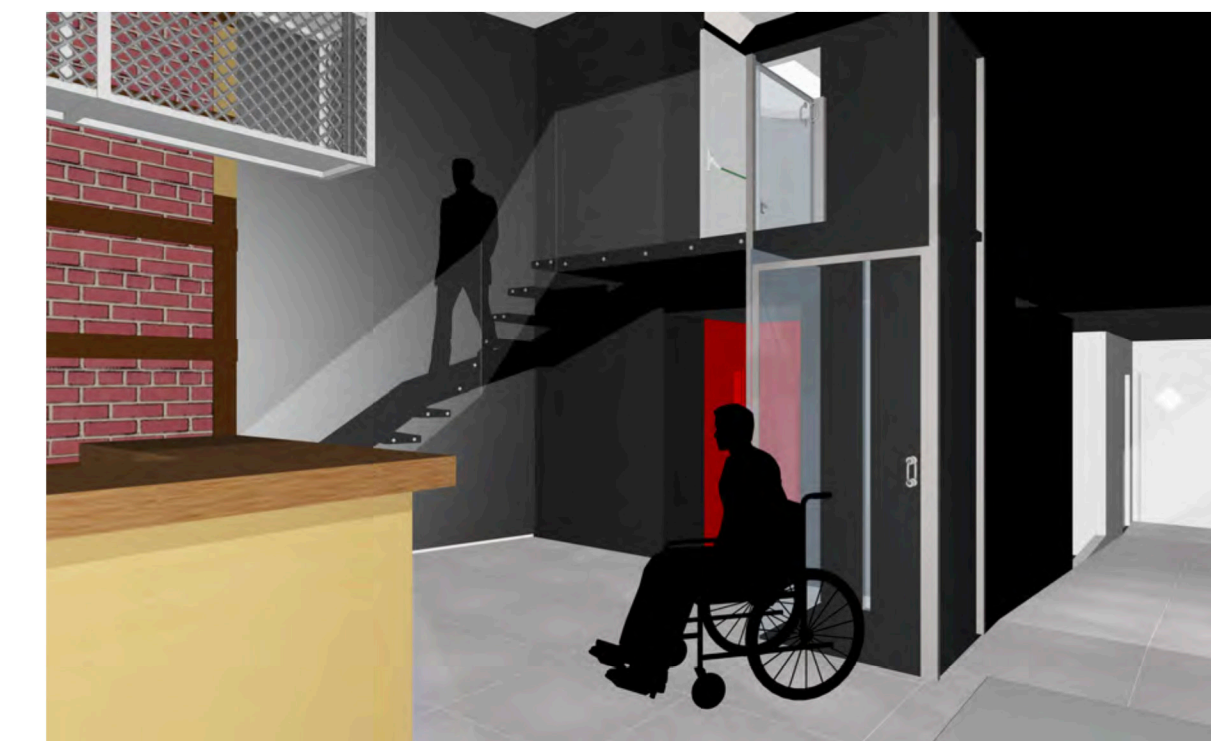
Se propone realizar una transformación del espacio actual del edificio con la finalidad aumentar su funcionalidad y comodidad. A través de las vistas al edificio nos damos cuenta de una serie de aspectos que ayudarían a conseguir lo mencionado.

Por un lado se observa que aún siendo la misma cadena y negocio (puesto que comparten nombre), bar y hotel no disponen de conexión directa en su interior. Es decir, para que un huésped del hotel pueda acceder al bar en planta baja debe necesariamente acceder por la vía pública. Por ello, y para aumentar la relación entre hotel y bar y proporcionar una mayor comodidad a los huéspedes se propone la implantación de una escalera y plataforma automatizada solucionando dicho problema y resolviendo recorridos innecesarios.

Por otro lado también se observa que al entrar en el hotel se encuentra un pequeño vestíbulo en el que recaen dos escaleras y un ascensor, donde tanto el embarque de las escaleras que llevan a la recepción como el del ascensor dejan un pequeño espacio. Espacio que en momentos puntuales se podrían crear interacciones entre diferentes circulaciones. Por ello se propone desplazar la escalera con el fin de darle mayor espacio evitando conflictos de paso. También para salvar este desnivel se propone una plataforma automatizada para resolver la accesibilidad a minusválidos.

Otro punto de la propuesta recae sobre la recepción del negocio. Observamos que no dispone de ninguna sala de espera donde los huéspedes puedan sentarse o esperar cualquier trámite. La propuesta pretende crear un ambiente agradable, de estar, con mayor amplitud.

Todas estas modificaciones se pretenden realizar de manera que afecte lo menor posible a la estructura del edificio teniendo en cuenta el grado de protección de nivel 2 que posee el edificio.



Vista de la conexión entre diferentes usos



Vista del hall



Vista de la zona de espera.



Vista de zona de espera, desembarque del elevador.



Vista de la zona de espera, desde recepción.