

ESPAIS FLUVIALS URBANS. EL CAS D'ALZIRA

Autora: Begonya Vilar Bohigues

Tutora: Elisabet Quintana Seguí

E.T.S.A. València 2015



RESUM

Els espais fluvials, igual que la resta d'espais naturals i urbans estan en continua transformació per les activitats humanes i per les dinàmiques naturals pròpies del lloc.

A la ciutat d'Alzira, al llarg de la història han sorgit canvis importants, el major d'ells ha sigut la forta antropització. A poc a poc, aquesta ha anat desvinculant la ciutat del riu i del seu ric paisatge agrícola.

A través d'una lectura desenvolupada del paisatge i per mitjà de la infraestructura verda com a eina, es busquen les estratègies necessàries per tornar a vincular la zona urbana amb l'espai natural, buscant una millora ambiental, urbana, cultural, i fluvial per aportar un major valor paisatgístic al municipi.

Paraules clau: paisatge, infraestructura verda, espais fluvials, espais protegits, connectors ecològics...

RESUMEN

Los espacios fluviales, igual como el resto de espacios naturales y urbanos, están en continua transformación debido a las actividades humanas y a las dinámicas naturales propias del lugar.

En la ciudad de Alzira, a lo largo de la historia han surgido cambios importantes, siendo el mayor de ellos la fuerte antropización. Poco a poco, esta ha ido desvinculando la ciudad del río y de su paisaje agrícola.

A través de una lectura desarrollada del paisaje y mediante la infraestructura como herramienta principal, se buscan las estrategias necesarias para volver a vincular la zona urbana con el espacio natural, buscando una mejora ambiental, urbana, cultural y fluvial para aportar un mayor valor paisajístico al municipio.

Palabras clave: paisaje, infraestructura verde, espacios fluviales, espacios protegidos, conectores ecológicos...

ABSTRACT

Fluvial spaces, like the rest of natural and urban spaces are in continuous transformation due to human activity and natural dynamics of the place.

In Alzira important changes have emerged throughout history, being the strong anthropization the biggest of them. Gradually, it has been delinking the city with the river and its agricultural landscape.

Throughout a developed landscape reading and green infrastructure as a tool, the required strategies are sought in order to relink the urban area and the natural space, searching for environmental, urban, cultural and fluvial improvements. All these improvements will contribute to give a higher landscape value to the municipality.

Keywords: landscape, green infrastructure, fluvial spaces, protected areas, eco connectors...

ÍNDEX

1_INTRODUCCIÓ	6
2_OBJECTIUS	8
3_METODOLOGIA	8
4_LECTURA DEL PAISATGE	10
_Paisatge natural	
_Paisatge visual	
_Paisatge urbà	
_Paisatge cultural	
_Paisatge fluvial	
5_ALTRES ACTUACIONS	44
_ADEQUACIÓ DE LA VORA FLUVIAL DEL SERPIS. GANDIA	
_PARC RIU LLOBREGAT. ÀREA METROPOLITANA DE BARCELONA	
6_CONCLUSIONS I ESTRATÈGIES	53
7_BIBLIOGRAFIA	56

1_INTRODUCCIÓ

Els rius són ecosistemes de gran valor a les àrees urbanes i periurbanes, ja que són connectors lineals amb la finalitat de servir com a connectors ecològics. Aquests recorren el territori creant una xarxa entre la resta d'elements que conformen la Infraestructura Verda.

En les últimes dècades, generalment, els rius i les seues planes d'inundació s'han vist afectats per diverses raons:

- _El vessament de residus sòlits i líquids als rius.

- _La reducció de la diversitat morfològica del llit.

- _La destrucció dels hàbitats naturals adjacents, degut a l'extensió d'activitats residencials, industrials o comercials fins a la vora.

- _La disminució del cabal d'aigua resultat de la seua utilització per a usos urbans o agrícoles i la reducció de la capacitat de manteniment de la flora i de la fauna fluvials.

- _La fragmentació de l'hàbitat per la

ubicació de carreteres, ferrocarrils, etc. al llarg dels llits.

- _La intensificació de l'ús agrícola dels terrenys adjacents.

- _L'extracció d'àrids .

Els mètodes tradicionals d'ordenació d'àrees fluvials han consistit en la transformació del llit, (profunditzant-lo o augmentant-lo, cobrint-lo o desviant-lo) amb l'objectiu de protegir les zones humanitzades de les inundacions, però aquest mètode descuida la fauna i la flora, l'ús ciutadà del riu i la qualitat paisatgística.

Actualment s'ha generat un gran interès per la restauració de les àrees fluvials, no sols la de les lleres, sinó també la de les àrees confrontants. Aquesta restauració pot realitzar-se de dues formes:

- _Fent intervencions a la manera tradicional, amb l'execució de grans obres públiques que modifiquen completament la geomorfologia del territori i que fan aquestes àrees cada cop més artificials.

- _Determinant amb precisió les causes i l'origen de la pèrdua de l'equilibri natural i posant en marxa una ordenació i protecció de l'ús del sòl que restaure un nou equilibri dinàmic.

Algunes característiques que s'han de tenir en compte per a dur a terme aquest tipus de gestió són:

- _Els rius estan en permanent canvi: en quant al cabal d'aigua, l'erosió, el transport i la sedimentació, etc.

- _Els rius són diversos, amb ràpids i recessos, amb riberes no uniformes...

- _Les àrees fluvials estan formades per la unió de dos àmbits, el aquàtic i el terrestre.

- _Un tram del riu no pot aïllar-se de la resta perquè és part d'un sistema.

- _Els rius no es limiten al seu llit, sinó que el seu territori inclou les planes d'inundació.

Amb aquest treball s'intenta fer una recopilació de les característiques paisatgístiques d'Alzira, en la presència del riu Xúquer, que poden aportar dades per a posteriors actuacions.

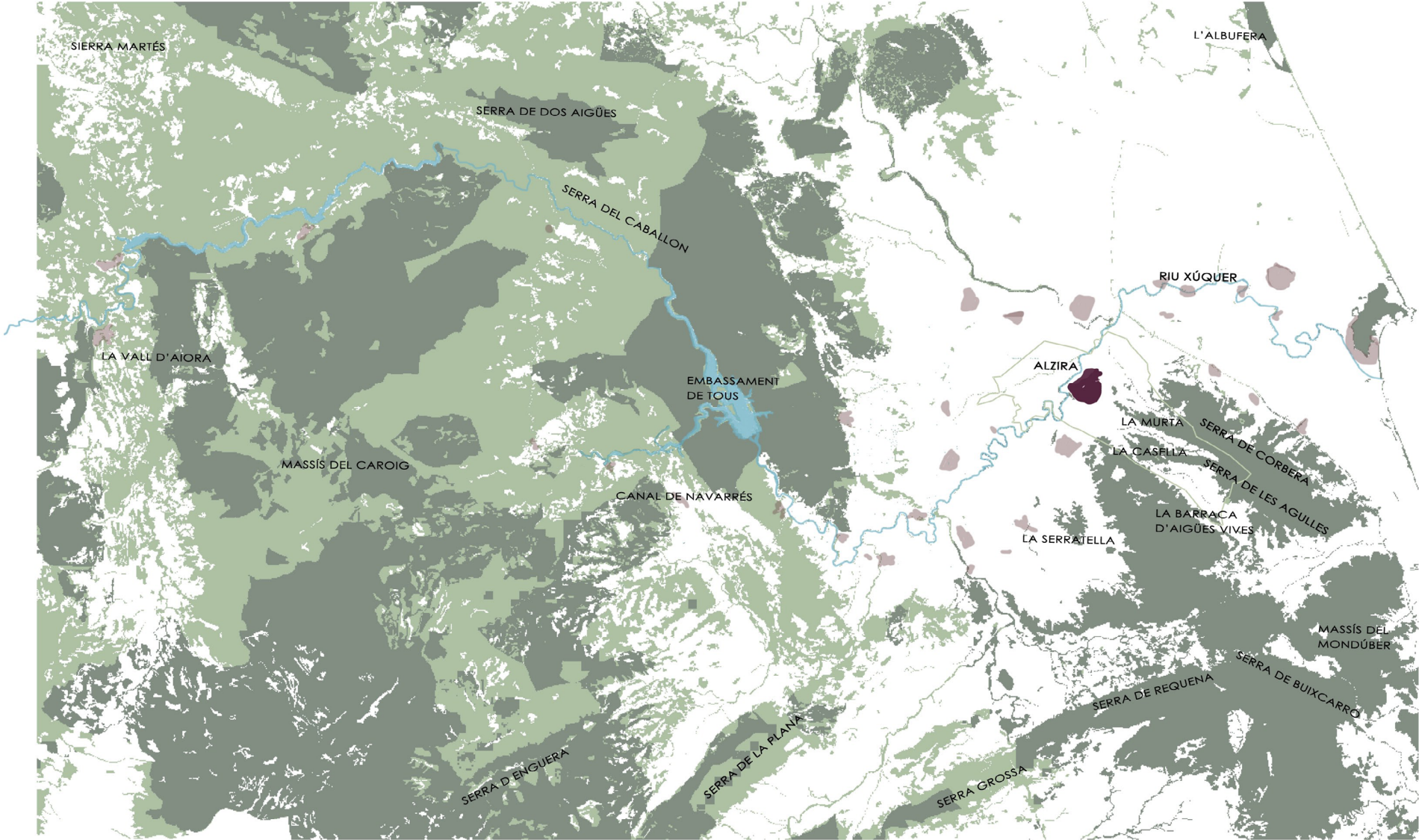


Fig. 1. Recorregut final del riu Xúquer abans de la seua desembocadura.

2_OBJECTIUS

Aquest treball final de grau té un doble objectiu. Per una banda es tracta d'analitzar, des de diverses perspectives, la influència del riu Xúquer al seu pas per la ciutat d'Alzira, tant a nivell històric com ambiental, social o cultural, i la connexió actual entre ambdós.

D'altra banda, per mitjà de l'anàlisi efectuada i l'estudi d'altres projectes de característiques similars, es pretenen aconseguir estratègies de millora per als espais fluvials urbans, concretament per al cas d'Alzira.

Les estratègies mencionades buscaran la restauració i protecció del territori; la millora dels recursos naturals i culturals incloent els espais lliures i bens patrimonials, a més d'una sèrie d'actuacions que suposen una millora en la qualitat de l'espai urbà. S'aposta per reforçar la identitat del paisatge del lloc i per la creació d'eixos verds per unir els recursos naturals, paisatgístics, patrimonials i culturals.

3_METODOLOGIA

El tema del present treball sorgeix de l'interès que suscita el paisatgisme a l'autora d'aquest treball i de la inquietud per millorar la qualitat urbana d'Alzira, ciutat natal d'aquesta. El projecte inicialment es plantejava com un estudi entre la relació riu-ciutat i de la recent intervenció al passeig fluvial d'Alzira, a més, d'una proposta de millora per a la resta dels trams de la marge fluvial. Però, per tractar-se d'una tasca massa extensa per a l'objecte d'un treball fi de grau, es decideix realitzar el treball amb els objectius (citats a l'apartat 2_) de veure l'evolució històrica riu-ciutat, d'analitzar paisatgísticament el municipi i d'enunciar estratègies de millora però, deixant oberta una possible intervenció futura d'aquestes propostes.

El primer pas seguit ha estat buscar la història de la ciutat i la seua relació amb el riu. El volum d'informació present a la biblioteca municipal d'Alzira, no ha sigut suficient per a aconseguir l'objectiu inicial.

Aleshores, es concerta una cita amb Agustí Ferrer, director del MUMA (Museu Municipal d'Alzira), qui proporciona informació escrita i gràfica del fons d'arxiu del MUMA. Tot seguit, es busca més informació a l'oficina de turisme de la ciutat, aconseguint allí dades molt generals del terme municipal, tant de monuments com de llocs emblemàtics.

A més a més, per tal d'aconseguir informació referent a la situació actual i al nou passeig fluvial, es redirigeix al Departament de Medi Ambient i al d'Urbanisme de l'Ajuntament d'Alzira. Després de contactar amb ambdós departaments és al d'urbanisme on es faciliten les dades de partida necessàries per abordar el treball.

Realitzada la lectura dels documents facilitats, el segon pas ha sigut un passeig analític pel nucli urbà i per les marges del riu, per tal d'entendre bé les necessitats dels ciutadans i de la propia ciutat.

Davant l'objectiu d'estudiar la relació

actual d'Alzira amb el riu, s'ha entès que fer-ho a partir de l'anàlisi del seu paisatge seria una bona eina, ja que ens ajuda a destriar-ne les diferents dimensions que el componen i posteriorment plantejar estratègies de millora a partir d'actuacions en la seua infraestructura verda.

Per tant, abans de descriure les fases que estructuren el treball, és necessària la definició de paisatge per a entendre el desenvolupament seguit.

“Paisatge” fa referencia a una àrea, tal com la percep la gent, el caràcter de la qual és el resultat de l'acció i interacció dels factors naturals i/o humans.

Constitueix un element essencial per al benestar individual i social, un element important per a la qualitat de vida de les poblacions.

Desenvolupa un paper fonamental d'interès general en els àmbits cultural, ecològic, mediambiental i social, i que constitueixen una font de recursos

favorable a l'activitat econòmica.

Conveni Europeu Del Paisatge, Consell d'Europa, Florència 2000.

El treball s'estructura en tres parts diferents: la primera és una lectura del paisatge, on intervenen la dimensió natural, la urbana, la cultural i l'àmbit fluvial a nivell del municipi d'Alzira. La principal eina utilitzada per al desenvolupament d'aquesta fase és la infraestructura verda, que com descriurem posteriorment, permet millorar la qualitat ambiental de la ciutat, relacionant els espais urbans amb els espais naturals.

La segona fase del treball recau en l'anàlisi d'altres projectes similars. El tractament del riu Serpis al llarg del seu recorregut i concretament a la ciutat de Gandia, i el parc del riu Llobregat, amb el projecte metropolità de transformació territorial per tal de protegir la qualitat ecològica i paisatgística del riu, que s'ha vist fortament afectada en les últimes dècades, sense oblidar la millora de la

relació amb els nuclis urbans situats a les seues marges.

A la tercera fase, es desenvolupen les conclusions extretes de les dues primeres fases posant una sèrie d'estratègies. Es tracta d'estratègies per tal de protegir i millorar la relació d'Alzira amb el Xúquer.

4_LECTURA DEL PAISATGE

Com ja s'ha establert anteriorment, s'ha escollit analitzar l'àmbit des de l'òptica del paisatge perquè ens permet destriar-ne les seues diferents dimensions: ambiental, social i cultural i visual.

El present treball s'estructura en una lectura desenvolupada d'aquestes dimensions que conformen el paisatge:

- _Paisatge natural
- _Paisatge visual
- _Paisatge urbà
- _Paisatge cultural i social
- _Paisatge fluvial

_Paisatge natural

En aquest apartat s'analitza el medi físic, entès com a conjunt d'elements territorials i els seus recursos.

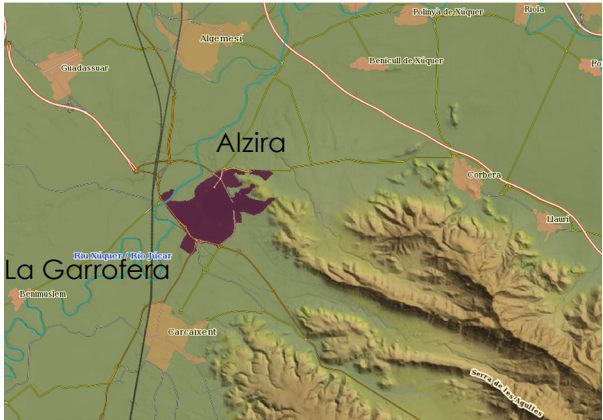


Fig. 2. Situació del municipi.

LOCALITZACIÓ

La ciutat d'Alzira, capital de la comarca de la Ribera Alta, es troba al sud de la província de València. Situada a una altitud de 14 msnm i amb una extensió de 110'49 km2, compta amb 44.788 habitants (INE 2013).

Actualment, el terme municipal es situa majoritàriament a la marge dreta del riu Xúquer amb una superfície molt irregular. Quasi plana en les marges del riu però que s'estén cap al sud-est en les serres de Corbera, la Murta i les Agulles, donant pas a les valls de la Murta, la Casella i Aigües Vives [fig 1]. Aquest terme està dividit en dos sectors, la ciutat d'uns 83 km2 i el sector de La Garrofera, d'uns 30 km2, que es presenta accidentat pels vessants orientals de la serra de Tous i separat de la ciutat pels termes municipals de Massalavés, Benimuslem, Alberic i Benimodo.

El terme d'Alzira està travessat pel riu Xúquer, al que aflueixen el Riu Verd o dels

Ullets per la seua marge esquerra i el barranc de Barxeta per la dreta.

El municipi limita amb les localitats d'Alberic, Algemés, Antella, Benifairó de la Valldigna, Benimodo, Benimuslem, Carcaixent, Corbera, Favaretta, Guadassuar, Llaurí, Massalavés, Polinyà de Xúquer, Simat de la Valldigna, Sumacàrcer, Tavernes de la Valldigna i Tous, totes elles de la província de València.

Es situa a 44 km de la capital, amb la qual està comunicada per l'A-7. A més a més, compta amb una estació de ferrocarril (RENFE) per la qual circula la línia de Rodalies C-2 de València.

CLIMA

Donada la situació geogràfica i l'orientació de la majoria dels relleus muntanyosos, el terme d'Alzira presenta un clima típicament mediterrani. Es tracta d'un clima subhúmit sec, mesotèrmic, amb superàvit moderat d'humitat en hivern.

Al casc urbà d'Alzira, la temperatura mitjana anual és de 17,4 °C, amb temperatures mitjanes anuals màximes de 23,2 °C i mínimes d'11,5 °C.

Segons dades mensuals, el mes més calorós és agost amb valors mitjans de 25,7°C i el mes més fred és gener amb 10,7 °C.

Pel que fa a les gelades, els mesos de risc són entre desembre i març, perjudicant sovint als cultius de cítrics. Les zones amb major risc es localitzen a les valls (La Murta, La Casella i Aigües Vives) i a la zona de L'Horta, Vilella i la zona de La Garrofera limítrofa amb el terme de Guadassuar.

Respecte a la precipitació, destaca la gran pluviositat (entre 600-800 mm de mitjana anual) i torrencialitat de caràcter estacional, sobretot a la tardor. La mitjana anual és de 633,1 mm amb una distribució mensual on el màxim de precipitació mitjana és a l'octubre, amb 114,1 mm. Aquest caràcter intens s'incrementa per la disposició en paral·lel a la Serra de Corbera, on apareixen condicions de gota freda en altura. Els mesos d'abril i maig són els que més quantitat de dies plujosos presenten.

L'evapotranspiració potencial anual, calculada segons el mètode de Thornthwaite, arriba a 913 mm/any.

D'acord amb dades de la Conselleria d'Agricultura, Alzira és una zona amb risc mitjà de tempestes de granís (1 episodi/any).

Pel que fa als vents, segons les dades més pròximes de l'estació Meteorològica de

València, els vents dominants són els de sud-est, nord-est i oest. Les velocitats mitjanes anuals més altes es donen en vents de component NNW amb velocitats de 14,5 km/h. La màxima velocitat correspon a vents de ponent (W) amb 104 km/h al mes de gener.

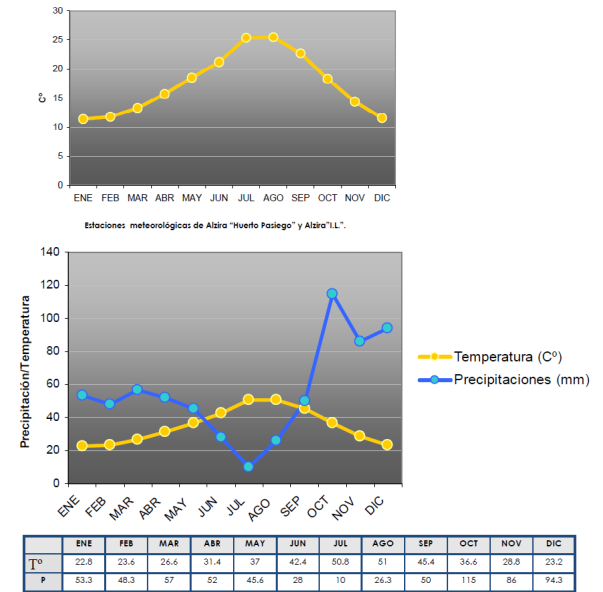


Fig. 3. Climograma, diagrama de temperatura i taula climàtica.



Fig. 4. Topografia del relleu del municipi d'Alzira

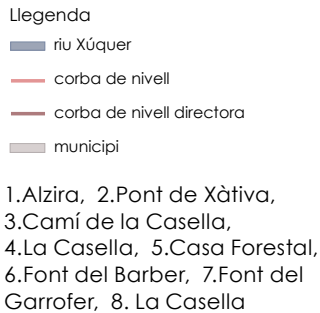


Fig. 5. Perfil transversal de l'àrea d'estudi.

TOPOGRAFIA

Com podem observar al plànol topogràfic, el terme municipal d'Alzira està format per relleus suaus i quasi plans -típics de les zones litorals mediterrànies- per la part nord, sud i oest, però apareix un conjunt muntanyós a l'est del terme. Aquestes serres -el Cavall Bernat, la Serra de les Agulles i el Tallat Roig- separen Alzira de la comarca de la Ribera .

La major part del nucli urbà es troba situat a una gran plana d'inundació, però apareixen diverses urbanitzacions a la muntanya.

GEOLOGIA

És important el reconeixement i classificació del sòl, ja que aquest és la base per a totes les activitats desenvolupades pels humans sobre el territori.

Segons el mapa litològic, el nucli urbà es situa sobre un sòl de calcàries i gres; les urbanitzacions es troben sobre un terreny format per dolomies i margues; els polígons industrials de la part nord i sud del municipi, així com els camps de cultiu del nord-est, presenten un sòl de rocs, graves i arenes; i el llit del riu està, predominantment, format per graves, arenes, rocs i llims arenosos d'inundació.

Al mapa geològic podem observar que quasi tot el terme municipal es situa sobre un sòl de glacis (color gris), és a dir, d'un terreny amb lleugera pendent, situat entre una muntanya i una plana, cobert per una capa de rocs de diversos tamany producte de l'erosió.

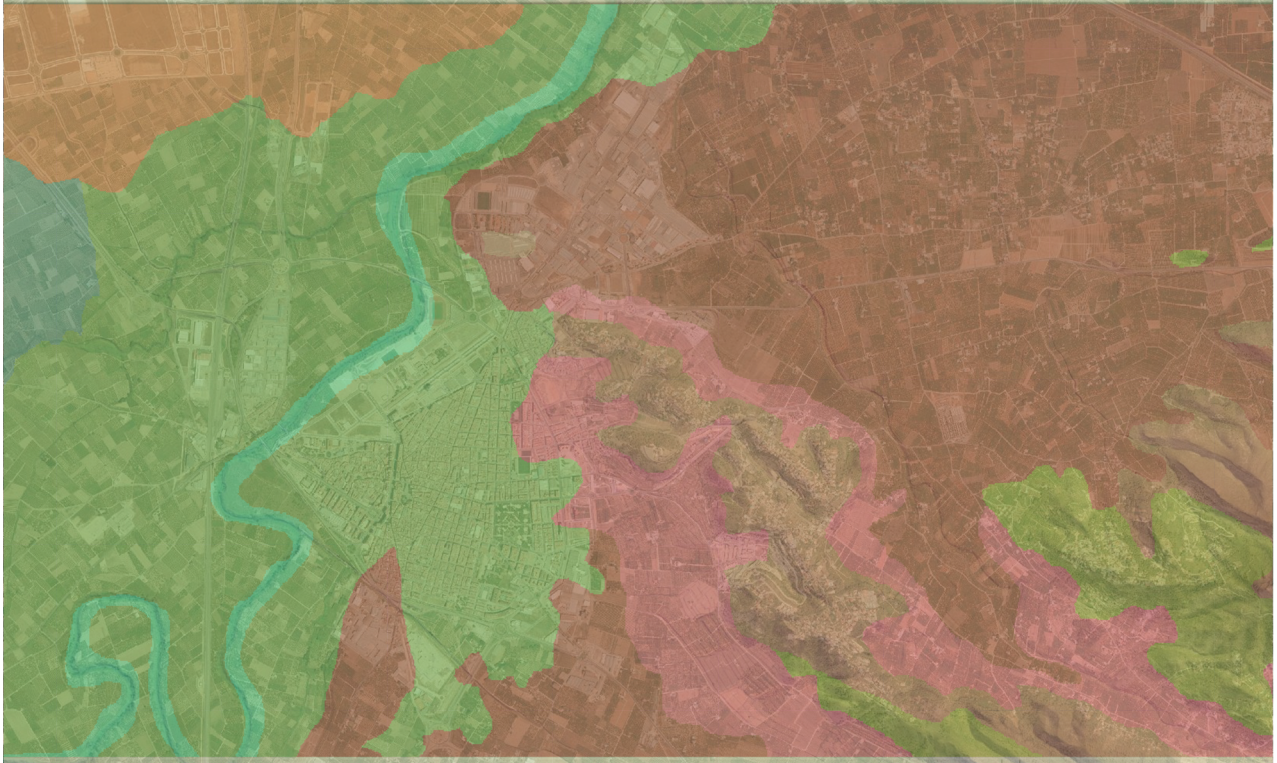


Fig. 6. Mapa litològic del municipi d'Alzira.

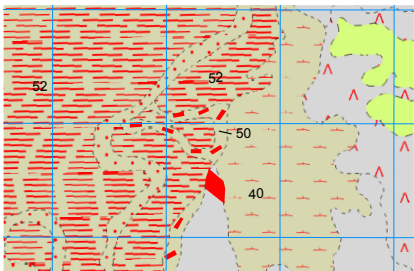


Fig. 7. Detall de l'antic meandre del riu. S'observa la diferència de composició del sòl.

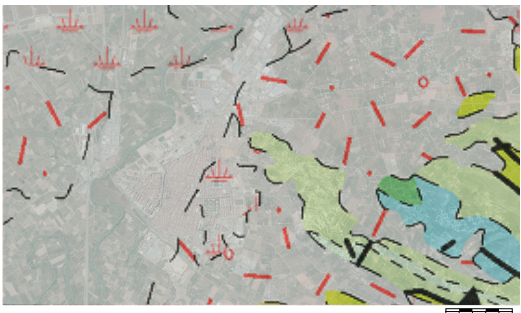


Fig. 8. Esquema geològic d'Alzira.



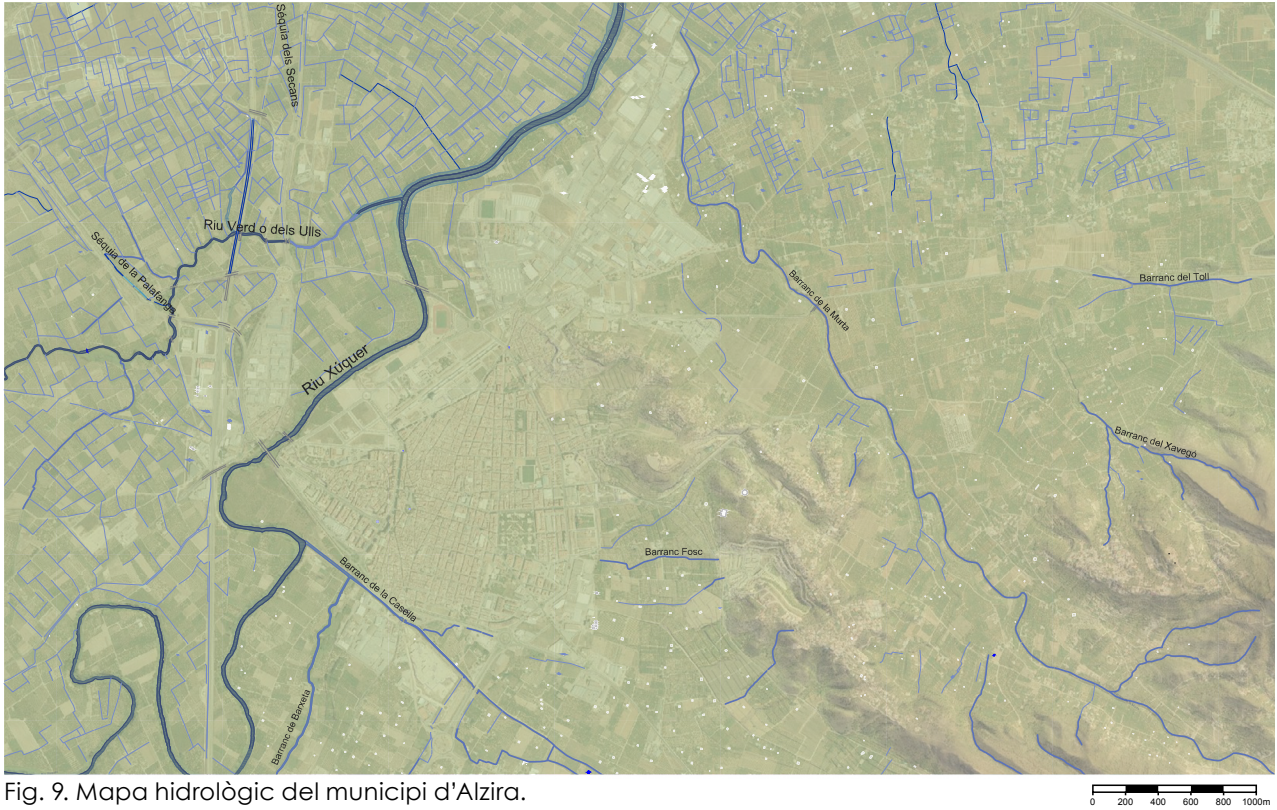


Fig. 9. Mapa hidrològic del municipi d'Alzira.

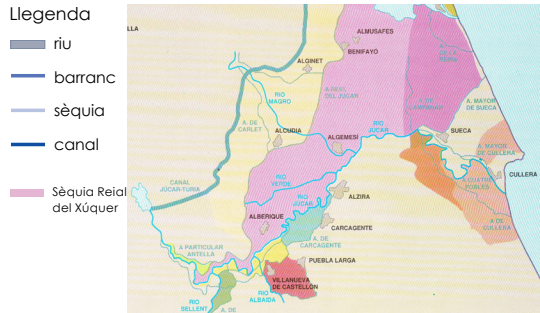


Fig. 10. Regadius en el sistema Xúquer-Turís.

Cal destacar, l'elevada importància del sistema de reg del Xúquer, ja que el nombre d'hectàrees dedicades al cultiu és molt elevat, la qual cosa produeix que el riu, al seu pas per la Ribera, reduisca el seu cabal molt significativament.



Fig. 11. Riu Xúquer i vista del Pont de Ferro

HIDROLOGIA

La hidrologia és un dels elements definidors del paisatge, ja que condiciona i modela el relleu i topografia. Els sistemes fluvials generen interès cultural, visual i ecològic.

Les corrents fluvials són poc nombroses i sovint intermitents per l'elevat ús del regadiu.

En quant a l'aigua superficial, el terme és travessat pel Riu Xúquer i pel Riu Verd o dels Ullets; a més, hi ha molts barrancs que desemboquen en aquests rius i són intermitents segons l'època de pluges. Entre ells destaquen els barrancs de La Casella, de Vilella, de L'Estret, de Barxeta, de La Murta, del Xavegò i del Baladre.

Fins el principi del s. XX, el riu Xúquer definia el perfil de la ciutat, però va ser reconduït per evitar inundacions, com es comentarà en apartats posteriors.

Pel que fa a la hidrologia subterrània, a l'interior del terme municipal es troben les unitats hidrogeològiques de la Plana de València i del Caroig Nord.

DINÀMIQUES NATURALS _VULNERABILITAT DELS AQÜÍFERS

La vulnerabilitat a la contaminació de les aigües subterrànies, es relaciona amb el grau de protecció a la contaminació d'aquestes, degut a les característiques hídriques intrínseques (porositat, permeabilitat, espessor, capacitat de canvi...) i que atenuen la càrrega contaminant original.

Per tant, com es pot observar a la imatge, el nucli urbà consolidat té un nivell mitjà (color blau) de protecció de l'aqüífer a la contaminació; mentre que la zona de cultius –a la part est del riu– i les serralades presenten un nivell alt de vulnerabilitat (color verd) de l'aqüífer.

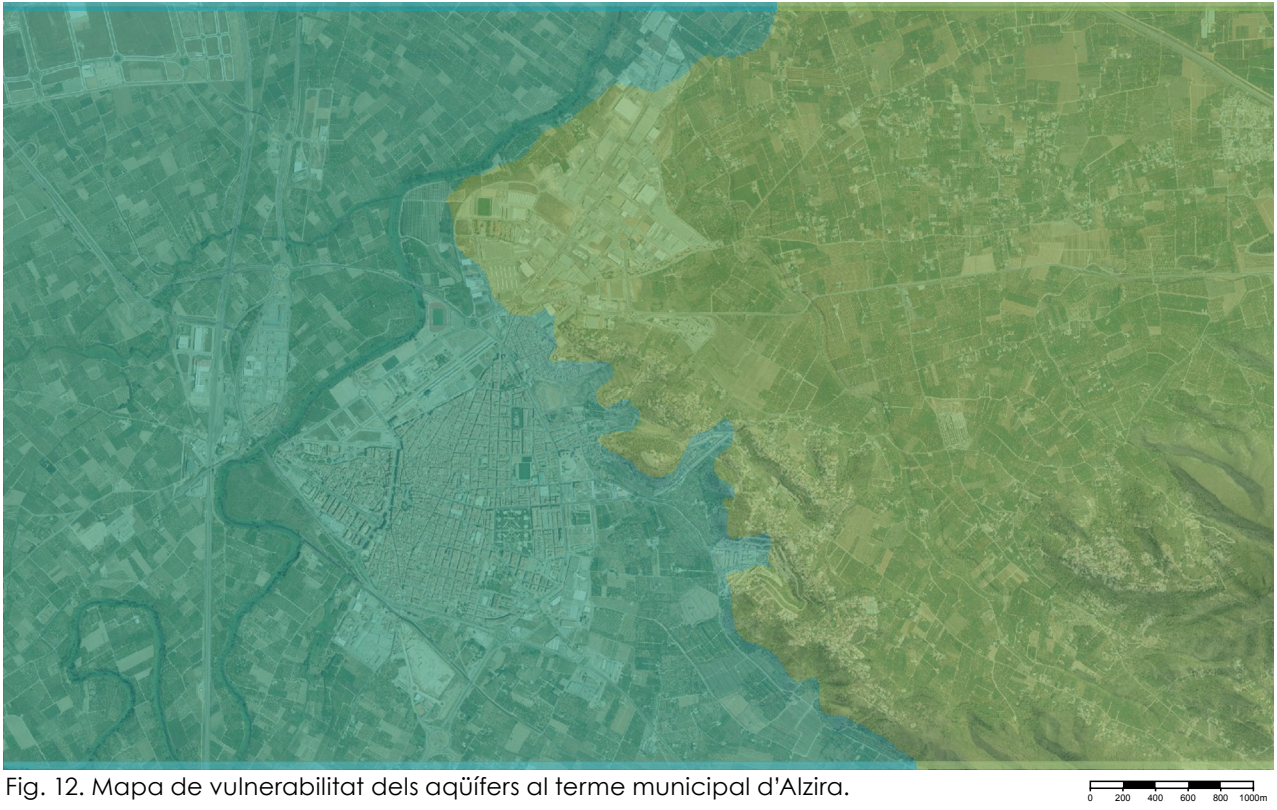


Fig. 12. Mapa de vulnerabilitat dels aqüífers al terme municipal d'Alzira.

Llegenda
mitjana
alta

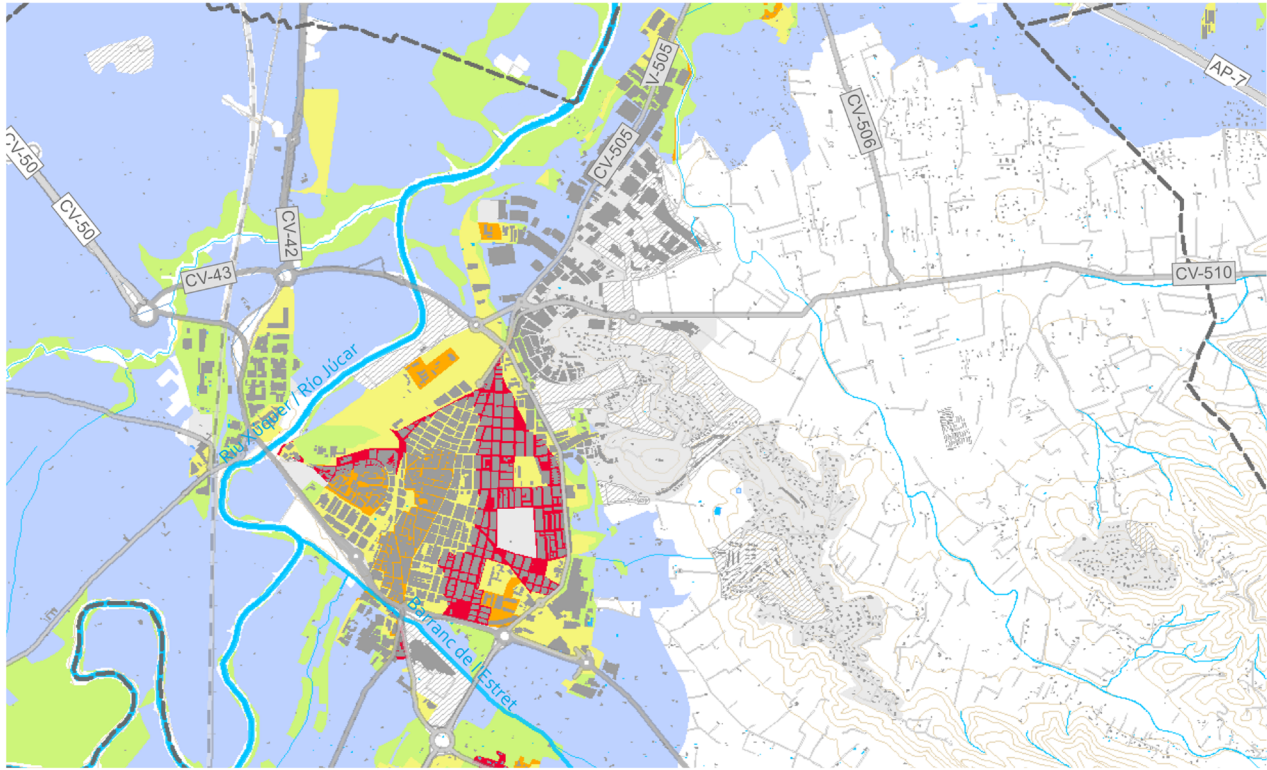


Fig. 13. Mapa de risc d'inundació al terme d'Alzira.

Llegenda

- molt alt
- alt
- mitjà
- baix
- molt baix

DINÀMIQUES NATURALS
_PERILLOSITAT I RISC D'INUNDACIÓ

Segons el PATRICOVA, els nous eixamples del municipi presenten un Nivell 1, indicant que la zona té una probabilitat de que en un any qualsevol, al menys, es produïska una inundació (equivalent a un període de retorn inferior a 25 anys), amb un xop màxim d'aigua superior als 80 cm.

El casc urbà històric i el polígon industrial situat al nord-oest del riu Xúquer presenten un Nivell 4, és a dir, que tenen una probabilitat de que en un any es produïska una inundació (equivalent a un període de retorn inferior a 100 anys) i amb un xop màxim d'aigua inferior a 80cm.

A les zones d'urbanitzacions a les afores de la ciutat, així com a la resta de polígons industrials, el perill d'inundació té freqüència baixa (equivalent a un període de retorn inferior a 500 anys) i xop màxim d'aigua baix (inferior a 80 cm).

DINÀMIQUES NATURALS
_PERILLOSITAT I RISC D'INUNDACIÓ

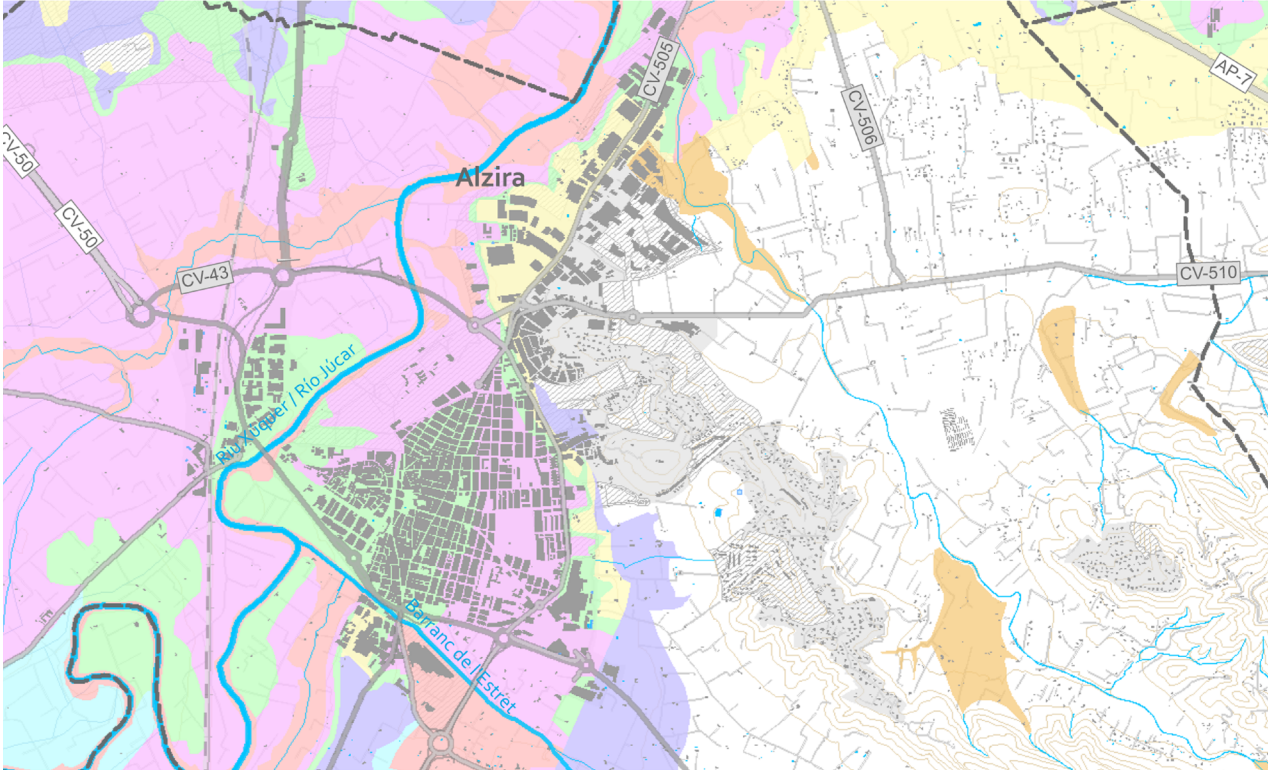


Fig. 14. Mapa de perillositat d'inundació al terme d'Alzira

Llegenda

- nivell 1. Freqüència alta (25 anys) i xop alt (>0,8m)
- n 2. Freqüència mitjana (100 anys) i xop alt (>0,8m)
- n 3. Freqüència alta (25 anys) i xop baix (<0,8m)
- n 4. Freqüència mitjana (100 anys) i xop baix (<0,8m)
- n 5. Freqüència baixa (500 anys) i xop alt (>0,8m)
- n 6. Freqüència baixa (500 anys) i xop baix (<0,8m)
- perillositat geomorfològica



Fig. 15. Mapa zonificació de la vegetació del terme d'Alzira.

Llegenda

- cultiu de fruiters
- mosaic de cultius
- vegetació de ribera
- matoll escleròfil
- matoll boscos de transició
- bosc de coníferes

VEGETACIÓ

Els sistemes de vegetació constitueixen una component clau en el paisatge pel seu valor visual, ecològic i per proporcionar una part important a la qualitat de vida dels ciutadans.

La vegetació ajuda a estabilitzar pendents, retarda l'erosió, facilita la infiltració de l'aigua als aqüífers, manté microclimes locals, filtra l'atmosfera, etc.

Al terme municipal d'Alzira destaquen tres grans grups de tipus de vegetació:

_Vegetació de ribera, íntimament lligada al medi fluvial.

_Vegetació de muntanya, sòls mesomediterranis i termomediterranis.

_Vegetació de les zones de cultiu, principalment el cultiu de fruiters, com el taronger i el caqui.

INFRAESTRUCTURA VERDA

La infraestructura verda és una xarxa d'ecosistemes saludables. Serveix als interessos de les persones i de la natura. Aquesta assegura que la qualitat dels ecosistemes es mantinga o es restablisca i que les zones naturals estiguen connectades entre sí.

Es tracta de connectar els sistemes verds urbans amb els periurbans i els naturals, proporcionant canvis importants en el medi urbà que beneficiaran directament als seus habitants: control de la temperatura i de l'aire net; prevenció d'inundacions; emmagatzemament de recursos hídrics; purificació de les aigües; pol·linització dels cultius; reducció de l'erosió i de la pèrdua de sòl; augment de la fertilitat del sòl; mitigació del canvi climàtic; augment de la inversió i del treball; augment de la productivitat; disminució de la pol·lució; augment de l'atractiu turístic...

A banda de molts altres beneficis ecològics i de la biodiversitat a nivell

major (Muntanyes, costes, mar, energia, transport, prevenció de desastres naturals i d'ordenació territorial...).

Un dels aspectes principals de la infraestructura verda és que ha d'estar dissenyada i gestionada com un recurs multifuncional capaç d'oferir una ampla gama de beneficis tant a nivell local com regional, nacional o europeu.

Green infrastructure, Comissió Europea.

La Infraestructura Verda admet diverses escales espacials d'intervenció, cadascuna és concebuda de forma diferent.

- _Escala regional i comarcal
- _Escala municipal i local
- _Escala urbana i de barri

Les grans escales d'infraestructura verda són el marc territorial per entendre l'àmbit d'estudi d'aquest treball, en el que la infraestructura verda a escala urbana es l'utilitzada per a millorar la relació d'Alzira amb la qualitat del seu espai urbà.

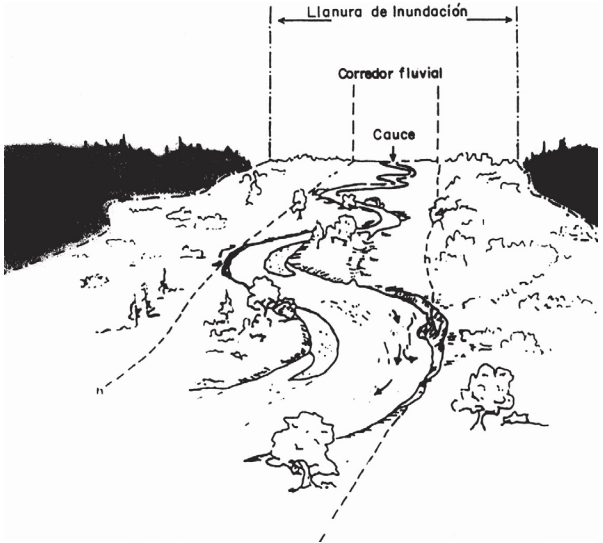
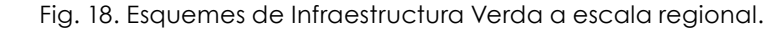
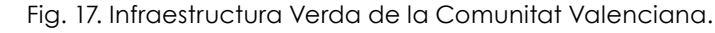


Fig. 16. Esquema de les zones d'un riu. Els rius són connectors ecològics que formen part de la xarxa de diferents elements de la Infraestructura Verda.

És el sistema format per aquells espais amb major valor ambiental, paisatgístic i patrimonial, així com per connexions necessàries per mantenir els processos ecològics bàsics del territori. Dins d'aquesta escala trobem les xarxes ecològiques funcionals integrades per espais protegits, els grans reservoris de flora i fauna, els rius, les planures d'inundació... Són fonamentals les actuacions dirigides a la protecció d'hàbitats, la restauració d'espais degradats i la restitució de la connectivitat ecològica.



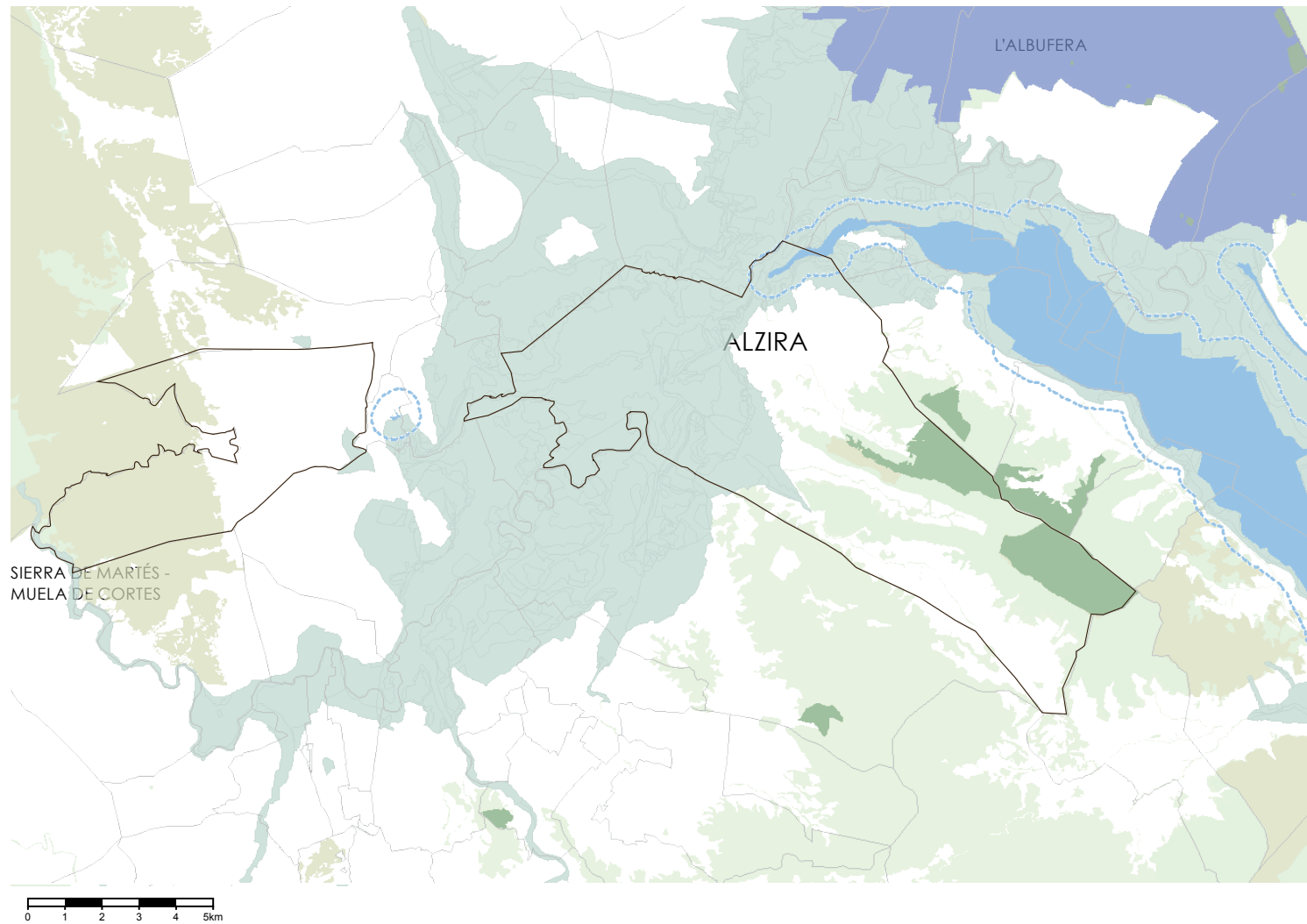


Fig. 18. Infraestructura Verda del terme municipal d'Alzira.

_Infraestructura verda a escala municipal i local:

Tenen importància els elements de gran potencial ecològic com les bardisses, els murs de pedra, els boscos de galeria, els arbres aïllats, els cultius... Una part essencial de la infraestructura verda son els rius, xicotets rierols i qualsevol altre tipus de massa d'aigua. És fonamental desenvolupar una planificació i gestió territorial i sectorial (agrícola, hidrològica, etc.) per assegurar la conservació i potenciació de tots els elements.

- Ciutats subterànies catalogades - Municipis
- Patrimoni Mundial de la UNESCO
- Lloc de la Seda de València
- Reial de Elbe
- Alta Natura del Alt
- Patrimoni de la Península Ibèrica
- Zona de Anotació de Interès
- Monumentos Naturales
- Zonas Húmedas de Importancia Internacional
- Zonas Húmedas Catalogadas
- Zona de Protección Zonas Húmedas
- Parques Naturales
- Parques Naturales Municipales
- Reservas Naturales
- Paisajes Protegidos
- Incorporaciones - Planes Sectoriales
- Incorporaciones - Planes Urbanísticos
- Incorporaciones - Planes de Acción Territorial
- Zonas sometidas a riesgo de inundación
- Moras Castigales
- Lugares de Interés Comunitario
- Zonas de Especial Protección para la Aves
- Zonas Especialmente Protegidas de Importancia para el Mediterráneo
- Sistema forestal Estratégico - INTCF

_Infraestructura verda a escala urbana i de barri:

La infraestructura Verda es recolza tant en elements naturals com artificials sobre els quals resulta possible actuar per a millorar els índex biòtics del sòl i la biocapacitat urbana. Els elements característics d'aquesta escala són: parcs, jardins, carrers i places arbrades, cementeris, terrats i façanes verdes, estanys i àrees de jocs, i qualsevol altra superfície permeable o susceptible a augmentar la permeabilitat.

- Legenda
- parc o jardí
- plaça/ espai públic
- avda arbrada
- avda asfaltada
- espai verd privat
- carril bici
- esportiu
- parcel·la rústica
- matolls

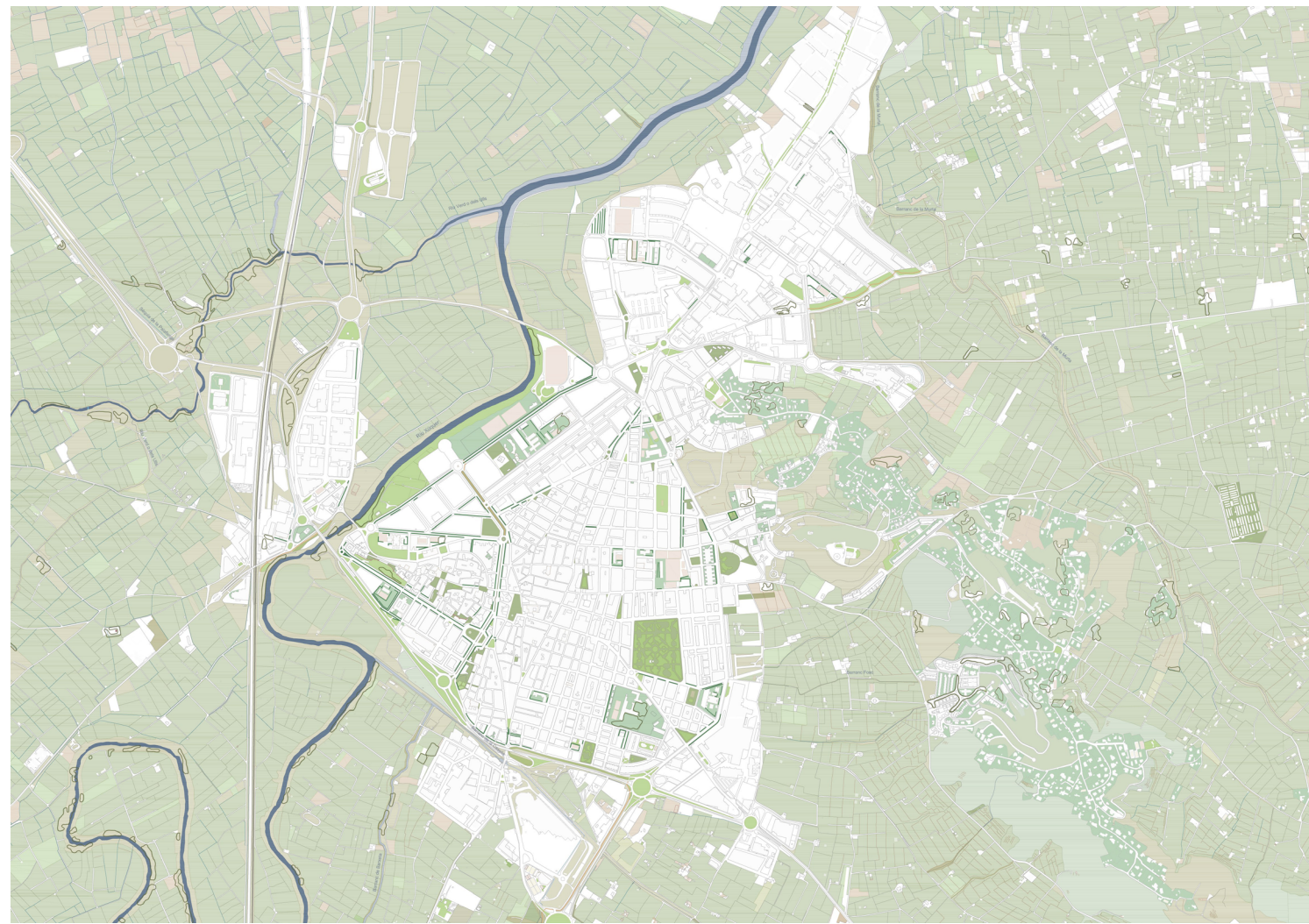


Fig. 19. Infraestructura Verda de la zona urbana d'Alzira.

_Paisatge visual

El patró espacial del paisatge coincideix amb la imatge mental que tothom ens fem d'ell.

Una unitat visual és aquella porció de paisatge delimitada per la topografia, que es susceptible de transformació, recuperació i millora per a l'ús públic; i que, a més a més, abasta el camp de visió d'un observador per tal de situar-lo i orientar-lo dins dels seu entorn.

Solem identificar cada unitat visual amb un element de relleu que defineix la identitat del territori, com poden ser les fites, les crestes, els bancals, els cursos d'aigua superficials, les marges de riera, les masses forestals o els límits de canvis de vegetació, entre altres.

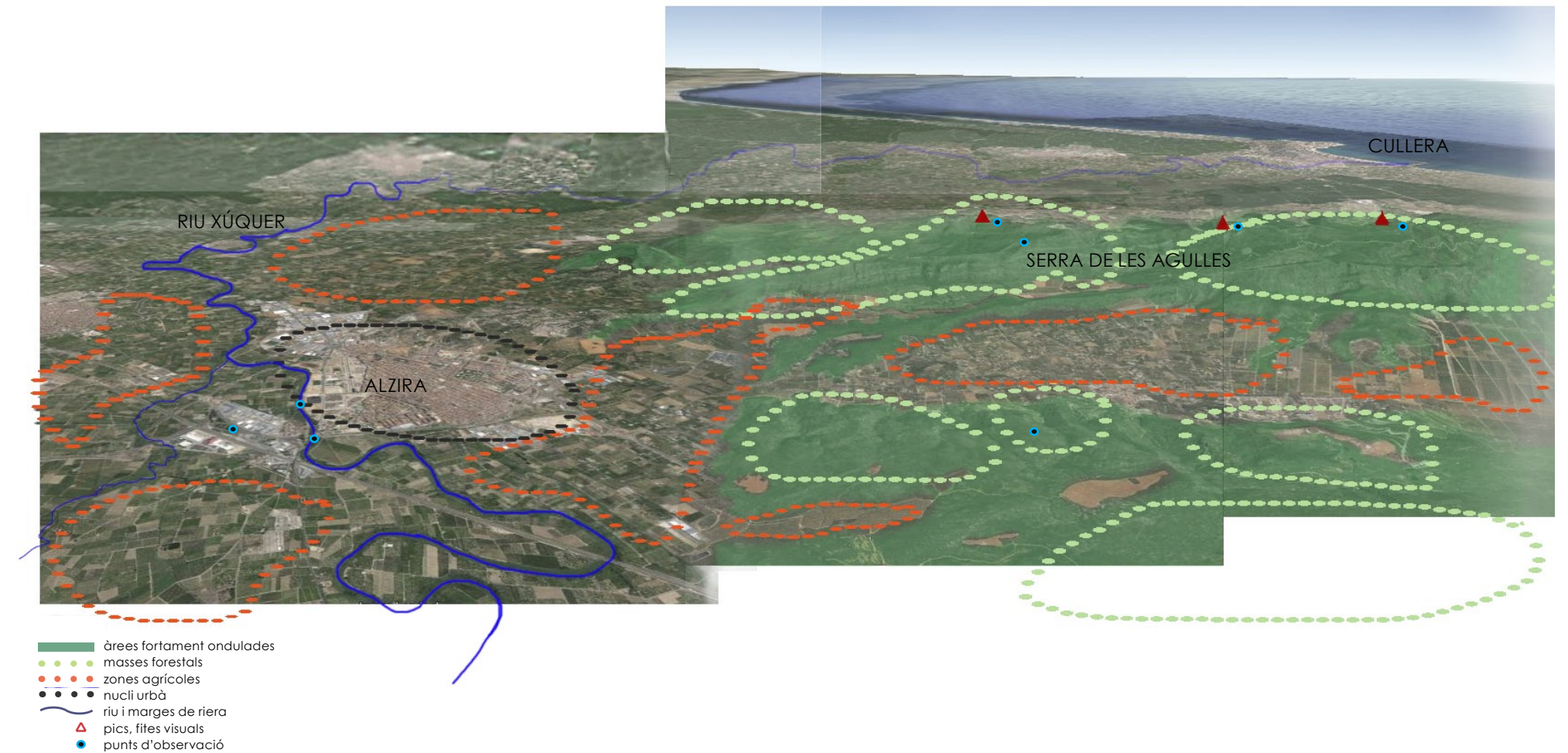


Fig. 20. Esquema de les diferents unitats visuals del terme municipal d'Alzira.

_Paisatge urbà

La ocupació física del territori i el seu ús estan vinculats amb el desenvolupament social i econòmic d'aquest per mitjà del paisatge.

És aquesta interacció entre la societat i el territori la que comporta una forma de paisatge en continua transformació, un paisatge canviant segons les necessitats que es requereixen en cada moment.

L'antropització en el paisatge és el factor més important en les dinàmiques territorials. La societat marca el caràcter dl lloc en funció de les diferents formes d'ocupació.

PLANEJAMENT ACTUAL D'ALZIRA

En aquest apartat comentarem els plans vigents en el terme municipal d'Alzira.

La ordenació urbanística actual part del Pla General de 2002, però al llarg dels anys ha tingut les següents modificacions:

_Modificació puntual PGOU nº 6/2010: declaració del "PONT DE FERRO SOBRE EL RIU XÚQUER" i del "PONT DE FERRO DE LA LÍNEA FÈRRIA ENTRE ALZIRA I CARCAIXENT" com béns de rellevància local.

_Pla General D'ordenació Urbana d'Alzira núm. 2/2013 polígon industrial carretera d'Albalat. Ordenació estructural cv-505, datat al març de 2013.

_Revisió de la fase ambiental (set. 2013)

_Pla Especial De Protecció De La Vila, març 2014. Francisco Taberner, María Dominguez y Inés Esteve.

_PAI en tramitació. Gestió directa i indirecta.

Plans Parciais:

_Pla Especial de Reforma Interior de la carretera d'Albalat.

_Pla Parcial del Sector Uei-06-Camí de Benicull

_Pla Parcial del Sector Ppi-07-La Granja

_Pla Parcial del Sector Ppi-08-Ciutat del transport

_Pla Parcial del Sector Uei-09

_Pla Parcial del Sector Ppi-11 El Pla

_Pla Parcial Sector Santa Maria de Bonaire

_Pla Parcial del Sector Ppr03-Hort de Galvañón

_Pla Parcial del Sector Par-07-Agralco

_Pla Parcial Sector Tulell

_Pla Parcial Sector Ppr12-El Racó

_Pla Parcial Sector Santa Marina II

_Pla Parcial Sector Barraca d'Aigües Vives



Imatge actual del terme municipal d'Alzira.



Fig. 21. Mapa de les diferents unitats de paisatge del terme d'Alzira.

- Llegenda
- | | |
|--|------------------------|
| U1. Nucli històric, La Vila | U9. Riu Verd |
| U2. Nucli urbà d'Alzira | U10. Cultius agrícoles |
| U3. Urbanització consolidada | U11. El Tallat Roig |
| U4. Urbanització en desenvolupament | |
| U5. Zona industrial | |
| U6. Paratge Natural de La Murta | |
| U7. Serra del Cavall Bernat, L'Espoló i la Creu del Cardenal | |
| U8. Riu Xúquer | |

UNITATS DE PAISATGE

Les Unitats de Paisatge són les àrees geogràfiques amb una configuració estructural, funcional o perceptiva diferenciada, única i singular, que han adquirit el seu caràcter després d'un llarg període de temps i que s'identifiquen per la seua coherència interna i per les diferències que mostren front a les unitats contigües.

El terme municipal d'Alzira es caracteritza per una gran heterogeneïtat del seu paisatge. Hi trobem zones agrícoles, on predominen els cultius cítrics; valls amb una gran densitat d'habitatges particulars, dispersos o en urbanitzacion consolidades. Destaca l'extensa xarxa hidrogràfica formada per un entramat de sèquies, barrancs i els rius Xúquer i Verd; també relleus muntanyosos amb una gran diversitat vegetal. Són d'interès natural i paisatgístic els Paratges Naturals de La Murta i La Casella.

Dins del paisatge urbà també apareixen tres unitats diferenciades: el centre històric, els eixamples i els polígons industrials.

ÚS DEL SÒL

Al plànol podem observar els diferents usos que presenta el sòl del terme municipal d'Alzira segons el SIOSE (Sistema d'Informació sobre Ocupació del Sòl d'Espanya).

La qualificació del sòl assigna al territori els usos i les condicions d'edificació. Distingim entre:

_zones en sòl urbà: residencial, industrial i logístic, terciari i serveis.

_zones en sòl no urbanitzable: agrícola, espais naturals protegits, forestal.

_sistemes: comunicacions (sistema viari, ferroviari), equipaments i espais lliures públics (sistemes de parcs i jardins, i hidrogràfic).

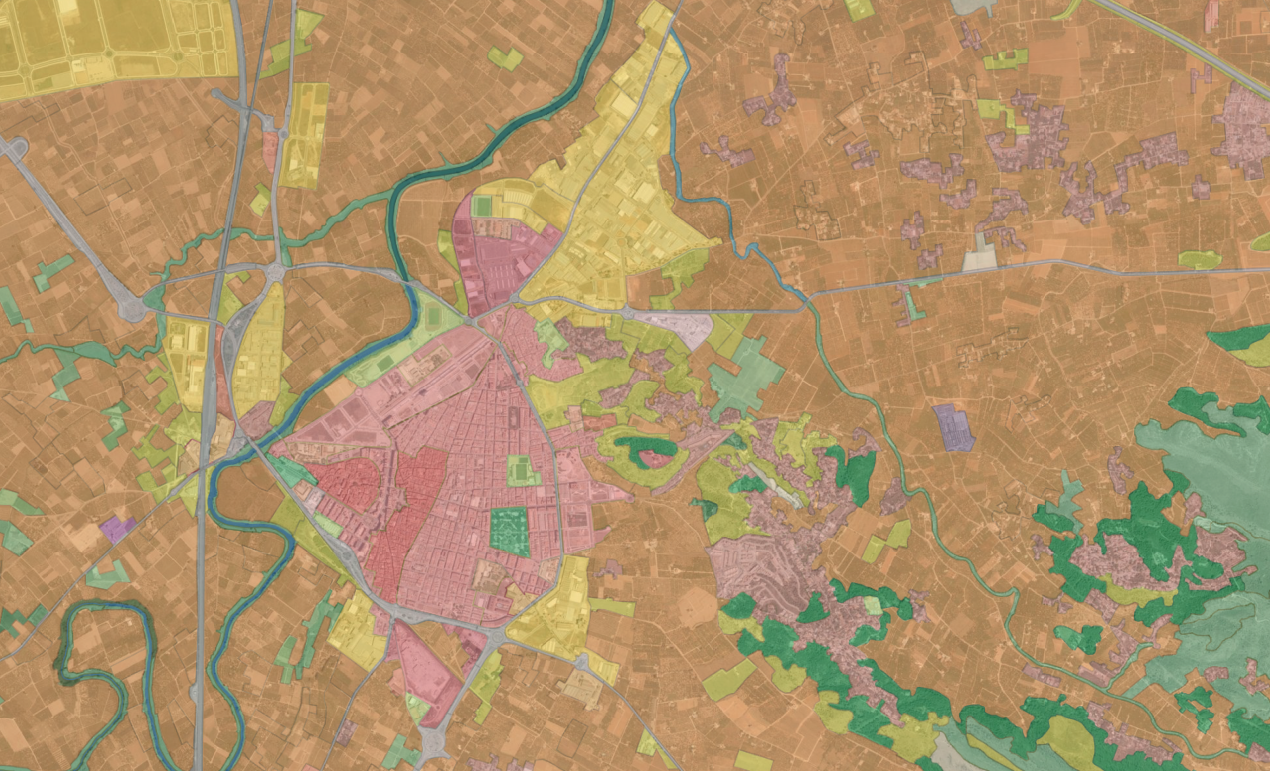


Fig. 22. Mapa de l'ocupació del sòl del terme d'Alzira.

- Llegenda
- | | | |
|-------------------|----------------------------------|-------------------|
| domini públic | cultiu de cítrics | parc urbà |
| comú | bosc de coníferes | esportiu |
| protegit | casc urbà històric | xarxa ferroviària |
| residencial | eixample | xarxa viària |
| terciari | altres construccions artificials | cementeri |
| dotacional | sòl urbanitzable no edificat | |
| industrial | educacional | |
| sense planejament | indústria aïllada | |

Fig. 23. Qualificació del sòl del terme d'Alzira

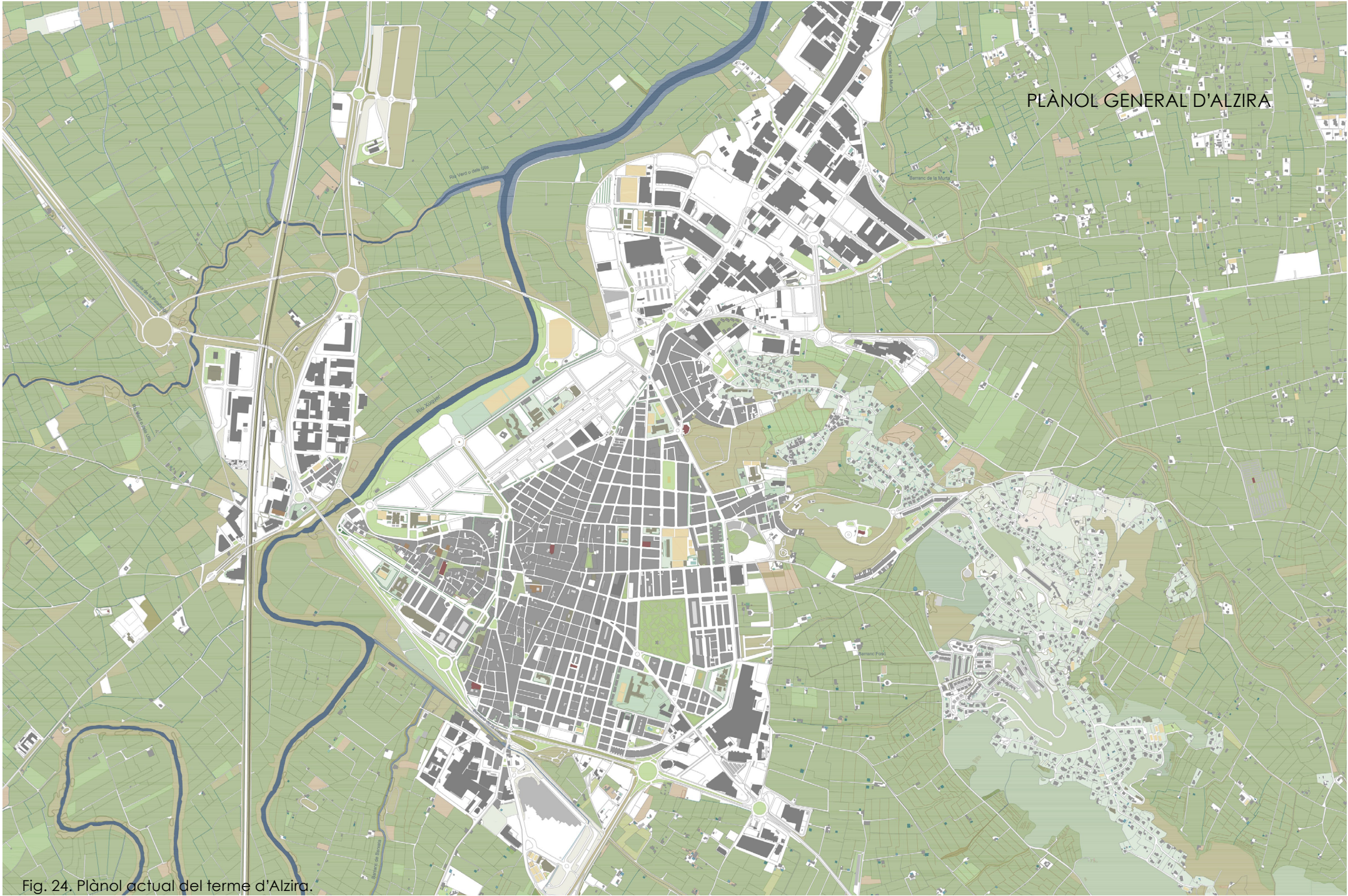


Fig. 24. Plànol actual del terme d'Alzira.

ESQUEMA VIARI

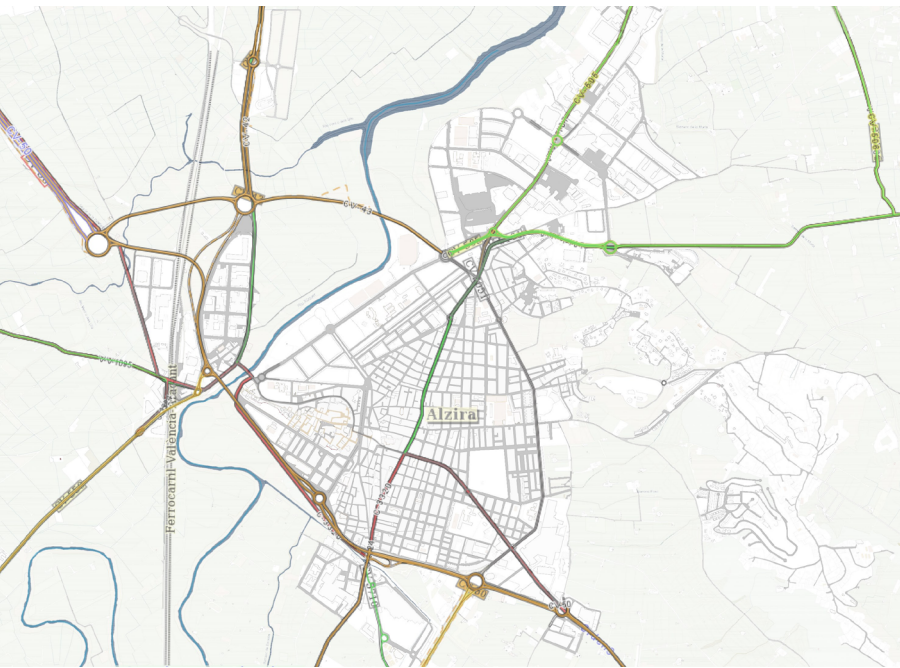


Fig. 25. Esquema xarxa viària d'Alzira

ESQUEMA ESPAIS P'UBLICS

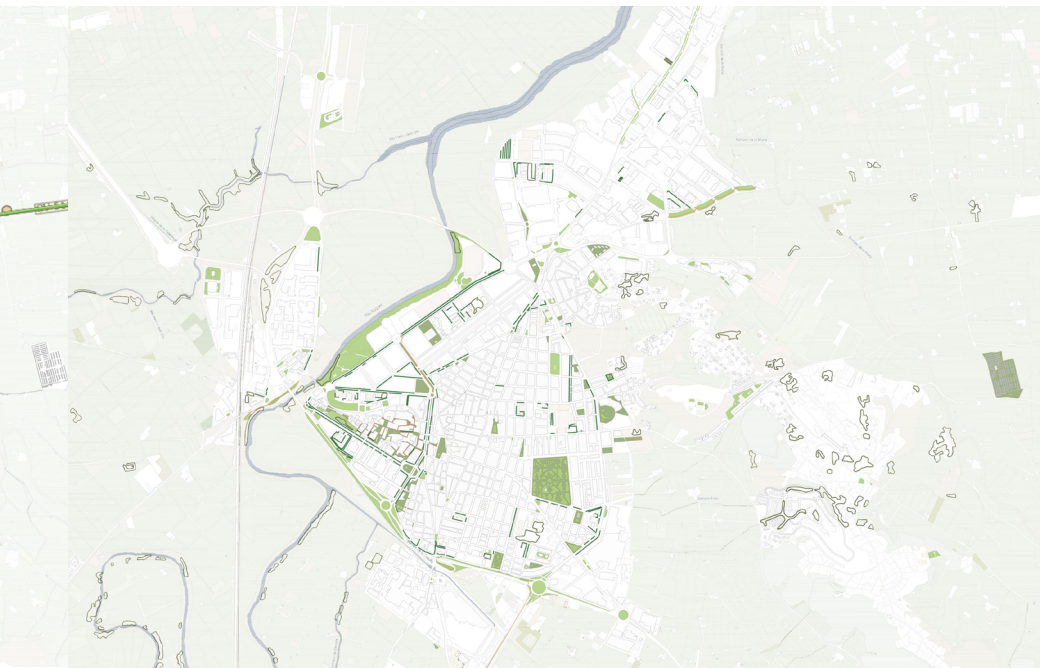


Fig. 26. Esquema xarxa espais públics d'Alzira