

Trabajo final del master de la U.P.V en

“Restauración del Patrimonio arquitectónico”

Tema: “Estudio histórico gráfico de las Termas
de Kalicéa de la isla de Rodas, comparación tipológica
con otras construcciones italianas del momento”

Profesor Tutor: Salvador Lara

Alumna: Konstantina Kladogeni

Septiembre 2015





N.º 57293 Rodi (dintorni) - Terme di Calitea. F.lli Alinari 1936 (Riprod. riserv.)

1_Históricamente

Un hito importante en la historia moderna del Dodecaneso es la guerra ítalo-turca que estalló en septiembre 1911. Fue dirigida a conquistar Tripolitania y Cirenaica por los italianos. Durante la guerra, los italianos ocuparon las islas del Dodecaneso para crear una distracción a las fuerzas enemigas y evitar el envío de la ayuda de la costa de Asia Menor. Esta ocupación en mayo de 1912, presentada por los italianos como situación temporal, tenía la intención de prevenir una posible rebelión de la población local, la mayoría del cual estaba formada por griegos. A continuación, e impuesto por la firma de los respectivos tratados internacionales de Ouchy (1912), Londres (1915), París (1920) Sèvres

(1920) y Lausana (1923), se consolidaría progresivamente el reconocimiento de la ocupación italiana del Dodecaneso y, finalmente, su anexión al Reino Italiano en 1923 ¹.

Este primer período de la ocupación italiana (1912-1923), que consolidaba internacionalmente la dominación italiana en el Dodecaneso se caracterizó principalmente por el mando militar de las islas, las intervenciones de las fuerzas italianas, la aplicación de sus privilegios obtenidos desde la época de la ocupación turca y los cambios sucesivos de la opinión internacional sobre la vinculación de las islas del Dodecaneso a Italia o a Grecia. También por la fuerte resistencia del pueblo del Dodecaneso contra su adscripción internacional a Italia manifestada por su lucha constante para incorporarse a Grecia.

Durante el segundo, período que se inicia en 1923 y termina en 1943 con la caída del fascismo y con la capitulación de Italia, la administración militar de las islas se convirtió en política y la anexión de las islas a la Italia fascista fue un hecho. Se intentó el cambio por completo de la vida social y la alteración de la composición étnica de la población, con campañas paralelas desde la educación, la economía y la fiscalidad. Estas acciones, que tenían como objetivo debilitar a la población griega y crear centros de agricultura con los colonos italianos, despertaron fuertes reacciones locales en contra de los italianos.

Durante el mandato de los gobernadores generales Mario Lago (1921-1936) y Cesare Maria di Vecchi (1936-1941) se anularon todos los privilegios de la ocupación turca. Los locales dejaron de participar a la autoridad administrativa o judicial, se declaró idioma oficial el italiano, y desde 1937 los alcaldes ya no serían elegidos por el pueblo sino nombrados por el gobernador general. Así se eliminaba el anterior régimen administrativo de las islas y las hasta entonces comunidades autónomas griegas, se inscribían en los ámbitos institucionales de una provincia italiana.

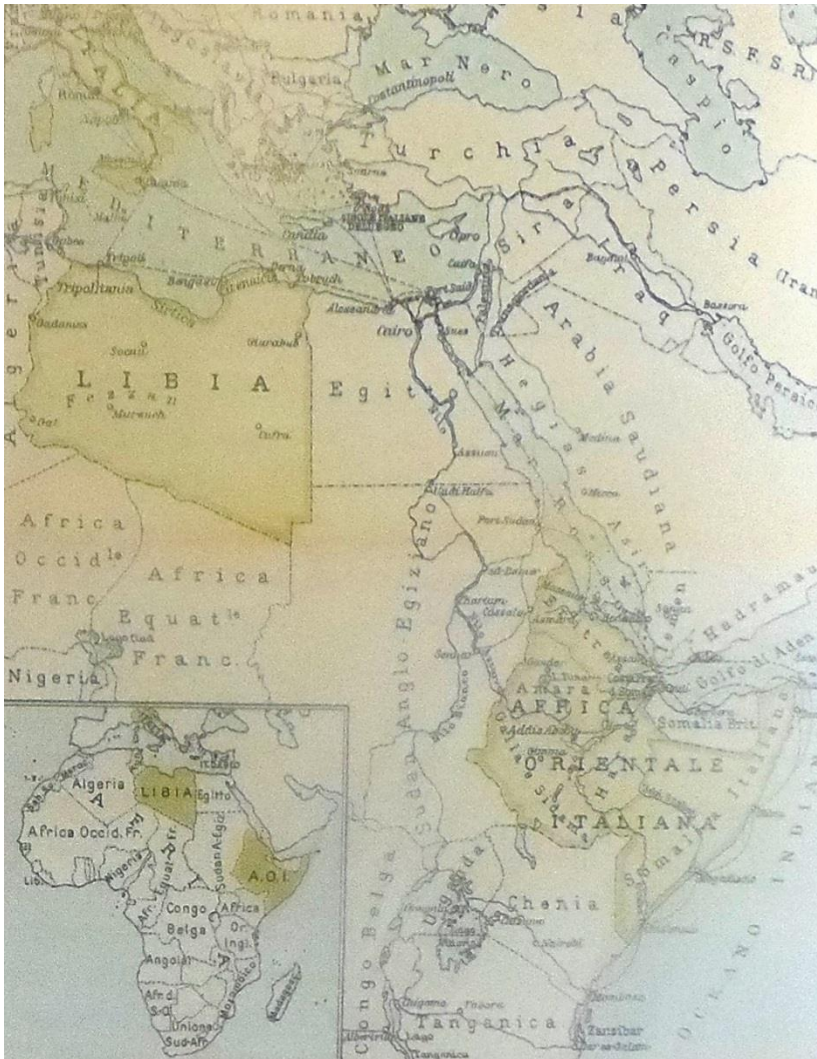
1. Congreso Internacional "Planning of Capital Cities" organizado por International Planning history Society y por La Compañía de la Historia de la ciudad y del Urbanismo con título " Civic Centers in the Capital City of the Colonies (1840-1940). Official Architecture and morphological condigencies with the Metropolis".

Los griegos continuarían siendo la gran mayoría de la población de las Islas del Dodecaneso durante la ocupación italiana, aunque había pequeñas comunidades de turcos y de judíos en Rodas y en Kos. Así, en 1912 y con una población total de 158.040 habitantes (incluyendo Ikaria y Kastellorizo), los griegos alcanzaban las 146.421 personas, los turcos 8.774 y los judíos 2.845. La mayor concentración de la población musulmana fue en la ciudad de Rodas, donde de un total de 16.153 habitantes llegarían a constituir el 40% de la población frente al 33% de los griegos y el 25% de los judíos

Durante el periodo 1917-1922 la población de las islas se redujo significativamente debido a las pérdidas en los diferentes frentes de guerra, pero sobre todo por la migración realizada hacia Grecia, Europa, América, Egipto y Australia. Los datos encontrados de ese período hablan de una población total de las Islas del Dodecaneso de 102.000-109.000 personas. Poco a poco se va aumentando la población de los italianos en las islas, y en 1931 ascendió a 6.000 en una población total de 125.000 personas para alcanzar en 1936 el 16.700. Especialmente en Rodas, donde la población griega se había reducido de 38.000 en 1912 a 25.000 en 1937 ², los italianos eran el 25% de los residentes. Este porcentaje se elevará a 36% en Leros, por la creación de la base de Aeronáutica y la nueva ciudad de Porto Lago.

2. Z.Tsirpanlis, *Ιταλία στα Δωδεκάνησα 1912-1943* (Ocupación italiana en el Dodekaneso 1912-1943, Rodas. Dirección de la Ciudad Medieval, 1998 pagina 214.

2_ITALIA COMO POTENCIA COLONIAL



Posesiones italianas en Mediterraneo y en Africa Este en 1938

Italia, que no se constituye como Estado hasta 1870, es uno de los últimos países europeos en desarrollar una política colonialista. En 1880 se manifiestan sus primeras intenciones coloniales con el establecimiento del protectorado en Somalia, en una zona de África oriental que atrae el creciente interés de las potencias europeas, especialmente después del establecimiento del régimen internacional para el funcionamiento del Canal de Suez (1888). En 1890 y tras una serie de conquistas militares sucesivas, Italia consigue que Eritrea se

convierta en la primera colonia africana, mientras fracasan los intentos de conquistar Etiopía.

Después, en 1905 Somalia se convertirá en una colonia italiana para que posteriormente y en 1912 con la firma del Tratado de Ouchy donde se acordó el final de la guerra italo-turca, iniciada un año antes, se confirmará finalmente la anexión de Tripolitania y Cirenaica al Reino de Italia.

El Tratado de Londres de 1915 permitirá establecer el protectorado italiano en Albania, facilitando el acceso italiano a los Balcanes y potenciando su posición en el Mediterráneo oriental.

En 1936 el régimen fascista conquistara Etiopía provocando el rechazo oficial de la Sociedad de las Naciones, viéndose obligado a hacer una alianza con la Alemania Nazi. La ocupación militar de Albania en abril de 1939, es la última acción colonial de Italia, que después del final de la Segunda Guerra Mundial y su capitulación perderá todas sus posesiones de ultramar.

La política colonial de Italia que se extendió a todos los niveles de la vida social, la gestión, la organización y el funcionamiento económico, el ámbito judicial, social e institucional, incluirá una serie de medidas destinadas al desarrollo y a la modernización de los centros urbanos y la creación de nuevos asentamientos en el campo, registrando una presencia dinámica en el urbanismo, la arquitectura y la construcción de las zonas ocupadas.

La llegada de los funcionarios públicos de alto rango involucrados en el proceso de modernización y técnicos experimentados (ingenieros y arquitectos), la introducción de la nueva tecnología y la adopción de nuevas normas y legislación de construcción, crean las condiciones para una serie de intervenciones destinadas a modernizar el funcionamiento de la ciudad y construcción de una red de nuevos tipos de edificios que vienen a satisfacer las necesidades de funcionamiento y de vivienda de la ciudad. Estas intervenciones se resumen en la remodelación de los centros históricos, la creación de redes de infraestructura y apertura de nuevas calles e incluso en algunos casos la expansión y retrazado de la red urbana.

Al respecto de los nuevos tipos de edificios que encontramos en las colonias, y especialmente en relación con los edificios públicos, se los podría catalogar de revolucionarios, tanto por su grado de innovación, sin relación alguna con los tipos y formas de la arquitectura local, tradicional o culta, como por la ajustada relación de tamaño, escala y cuidada integración en el paisaje urbano.

Por otro lado, los edificios que se construyeron por iniciativa italiana reflejaban el espíritu de la administración pública, dando respuesta al aumento de las necesidades de vivienda de una cantidad de departamentos y organismos que se crearon o remodelaron.

Los edificios públicos se construyeron cargados de un gran valor simbólico para que se reconocieran inmediatamente, reflejando la importancia de su construcción y renovando la imagen de las ciudades, definiendo nuevos puntos de referencia del paisaje urbano. En su conjunto constituirán una demostración de la política colonial, por medio de su diferenciación con tipologías y estilos anteriores, con los que sin embargo lograrían también una impresionante unión morfológica.

La elección del sistema arquitectónico utilizado en la construcción de los edificios administrativos, de las instituciones educativas y de otros edificios ocupados por actividades públicas, se uniformiza, sin denotar al exterior su diferente función. Por el contrario, su deliberada unidad busca fortalecer la idea de su importancia como edificios públicos, intentando manifestar las bondades del nuevo estado metropolitano como el portador de la modernización frente al caduco régimen anterior a la colonización.

La arquitectura reflejaba así la nueva imagen de la administración italiana que intentaba dar a las ciudades y a las colonias, haciéndola fácilmente comprensible por el valor simbólico de cada una de las formas elegidas. Y como los estilos arquitectónicos anteriores "tradicionales" o "históricos" estaban directamente relacionados con diferentes sistemas políticos y sociales, una reproducción o evolución sería ideológicamente opuesta a la política colonial de Italia. "Un nuevo estilo tuvo que ser inventado para expresar la nueva realidad y

dar soluciones a las búsquedas morfológicas de los arquitectos” .Aquí intentaremos presentar esta nueva arquitectura, tal y como se formulo en el Dodecaneso desde 1912 hasta en 1943, comparándola con la arquitectura que se desarrollaba en ese momento en Italia, y en las otras colonias, y realizada deliberadamente en oposición a la tradición arquitectónica local que se había formado como resultado de los distintos períodos históricos.

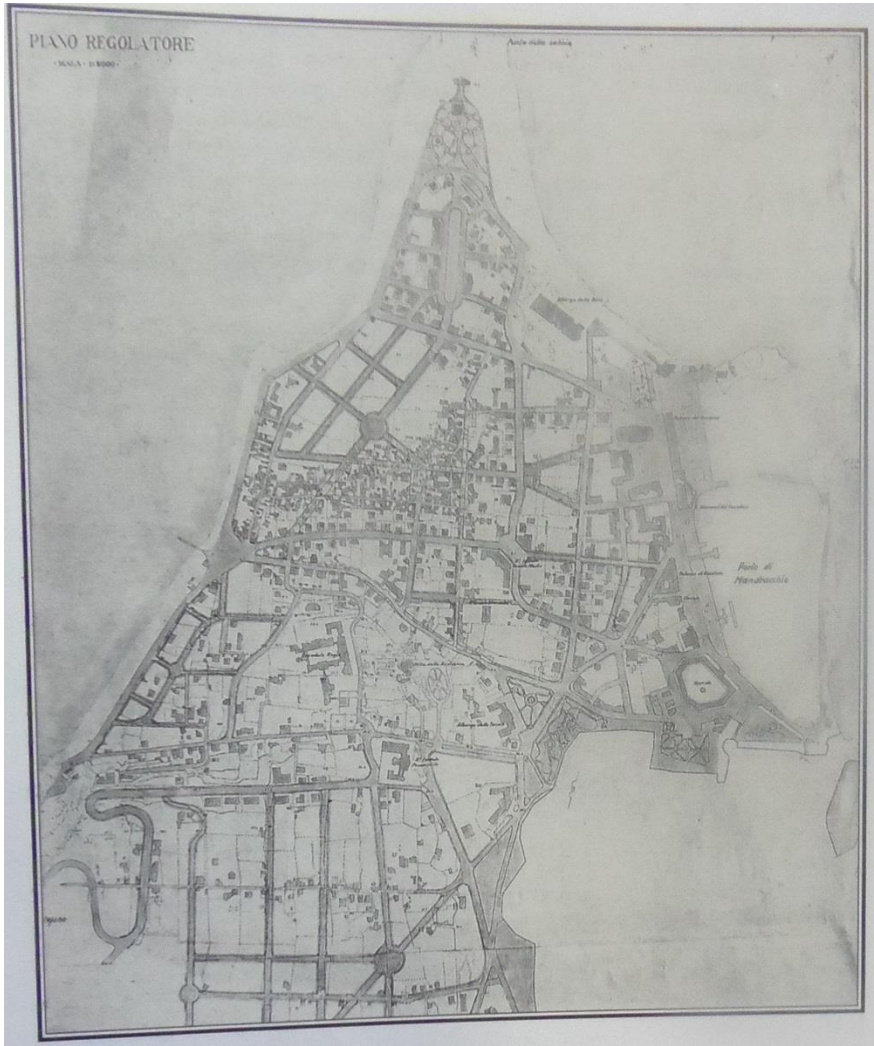
También y en la misma línea, realizare aquí breves referencias a los trabajos de restauración de la escuela arqueológica italiana en Rodas, sobre la planificación de las intervenciones en centros históricos de Rodas y Kos, así como la creación de una nueva ciudad de Porto Lago en Leros.

Sera necesario también realizar una breve exposición de las tendencias arquitectónicas existentes en Italia y sus colonias durante el período de entreguerras, que nos permita contextualizar la edificación italiana en el Dodecaneso con el resto de la arquitectura del momento.

Con esta aproximación, intentare establecer unas conclusiones del papel que desarrollo la colonización italiana en la historia de la arquitectura local, distinguiendo entre sus afanes por la continuidad y la discontinuidad tanto como por la modernidad o la tradición, conceptos que conscientemente intentaron trabajar los arquitectos italianos encargados de edificar sus ideas en este periodo histórico del Dodecaneso.

3_OPERACIONES URBANISTICAS EN RODAS

La creación arquitectónica italiana en el Dodecaneso se divide en dos períodos. vinculadas a la presencia de dos gobernadores generales, igualmente enérgicos pero diametralmente opuestos en sus decisiones en el ámbito de la arquitectura, Mario Lago (1924-1936) y Cessare María de Vecchi (1936-1941).



Plano Regulatorio de Rodas (Fiorestano Di Fausto 1926), y su aplicación como había desarrollado hasta el 1939. En el centro del plano todavía se ve el barrio griego de Neojori.

O Mario Lago, nada más llegar a las islas del Dodecaneso anuncia todos los proyectos de administración italiana que incluyen excavaciones arqueológicas, levantamientos, restauraciones de monumentos medievales, el establecimiento de asentamientos rurales, intervenciones urbanísticas en los centros históricos y una amplia gama de proyectos de edificios públicos para

construir. También toma medidas especiales para la reconstrucción de Kos después del terremoto de 1933, y durante sus días se establecen las bases para la construcción de la base aeronáutica de la nueva Ciudad de Porto Lago, en Leros. En las otras islas, excepto Karpathos y Kalymnos la presencia italiana se

limita en la construcción de la Casa de Gobierno, donde se encuentran todos los servicios públicos (correo, oficina, estación de policía, etc.)

La primera importante iniciativa de Mario Lago en el Dodecaneso era encargar al arquitecto Fiorenstano Di Fausto elaborar un plan regulador de rehabilitación y de expansión de la ciudad de Rodas. El plan se aprueba en 1926 pero la aprobación final se retrasa hasta en 1936, mientras se realizan unos pequeños cambios hasta el 1939 ¹⁰. El objetivo principal del nuevo plan era organizar la expansión de la ciudad para integrar en ella los barrios griegos que se habían construido fuera de las murallas, concretar los nuevos barrios donde se pudieran construir viviendas para los italianos.

Al igual que en Italia, la orden y el control urbano reflejan la jerarquía social que intenta promocionar el fascismo. Para crear las condiciones de la ampliación de la ciudad, la administración italiana con un decreto especial del Parlamento italiano (1935 / 28.08.1924) obliga en expropiación masiva de tierras y hogares, a menudo a precios ridículamente bajos, hecho que despierta una tormenta de protestas por parte de los griegos y musulmanes propietarios que pierden así sus posesiones inmuebles.

La política urbana de los italianos en el Dodecaneso no tenía el carácter exclusivamente colonial que tenía en las ciudades ocupadas por los italianos en el norte y en el este de África. Solo en Rodas como consecuencia de la decisión de mantener intacto el carácter histórico de la ciudad amurallada, se podría distinguir el núcleo tradicional de los nuevos barrios fuera de las murallas. No obstante, las concentraciones existentes de población griega se integraron de una manera suave en la nueva extensión que instituyó la administración italiana. En ningún caso las ciudades de Rodas o de Kos son ejemplos de instalación de habitantes en la ciudad tradicional y neo-colonial, por la identidad Cristiana y europea de la mayoría de la población.

10. Z.Tsirpanlis, *Ιταλοκρατία στα Δωδεκάνησα 1912-1943* (Ocupación italiana en el Dodekaneso 1912-1943, Rodas. Dirección de la Ciudad Medieval, 1998 página 216.



El Foro Italico en Mandraki, de la época de Mario Lago. Se distinguen el Nuevo Mercado, el Banco de Italia, el Club italiano y el Palacio Judicial(Fiorestano Di Fausto, 1924-26)

nombre.

En cuanto a la población local, Rodas había estado en la segregación espacial



El Foro Italico en Mandraki, después de las intervenciones de C. de Vecchi 1936-1941)

Sin embargo el estado italiano nunca llamo a Dodecaneso colonia italiana, nombre que utiliza exclusivamente para sus posesiones en Africa. Se referia al Dodecaneso como “pertencia italiana” o “ Islas italianas del mar Egeo” evitando llamarlas con su

por unidad religiosa-étnica, según la cual los musulmanes vivían en la ciudad amurallada, una parte de la cual se asignó a los Judios y los griegos vivian en pequeños asentamientos fuera las murallas

(Marasia, Neochori).

En algunas zonas, como por ejemplo en

la Acrópolis de Rodas conocida como Monte Smith-y Trianta, la instalación de los residentes no siguió una separación respectiva, pero se basó en criterios puramente económicos, o sociales.



Como resultado de la orden y del control arquitectónico del estado en las colonias, Di Fausto, con el estudio del plan maestro, sugirió la creación de la zona de Foro Itálico, el nuevo centro administrativo de la

ciudad. Además del núcleo tradicional, a lo largo de la costa oeste se juntan todos los servicios públicos (administrativos, militares, religiosos y culturales), que garantizan el espacio necesario para las reuniones públicas que tanto y

apoyaba el régimen fascista. En la posición central del Foro Itálico se coloca el Salón del fascismo (Casa del Fascio) con su torre necesaria y el balcón para el interlocutor (Torre Littoria). Es



El edificio La Ronda, el Elli de hoy día. En esta foto se ven también una parte de club Náutico, el hotel de las Rosas

importante destacar que la creación del

Foro Itálico en el espacio ocupado por las oficinas centrales de Turquía y otros edificios públicos, como la sede de la Komitat turco "Unidad y Progreso", mantiene los usos de tierra de la primera extensión extramural informal de la



Hotel de las Rosas, fotografía sacada desde el mar. Es el edificio del Casino de hoy día.

administración otomana. Allí se construyeron los primeros edificios administrativos de la isla mediante la adopción de la arquitectura del "protector", o sea un intento de integrar los nuevos edificios en la tradición arquitectónica local. Una arquitectura que unificaría la frente hacia el mar de las ciudades y sería el sello

distintivo de las posesiones mediterráneas italianas (Bengasi, Trípoli). La sensación de exotismo que anaden los nuevos estándares regionalistas en la



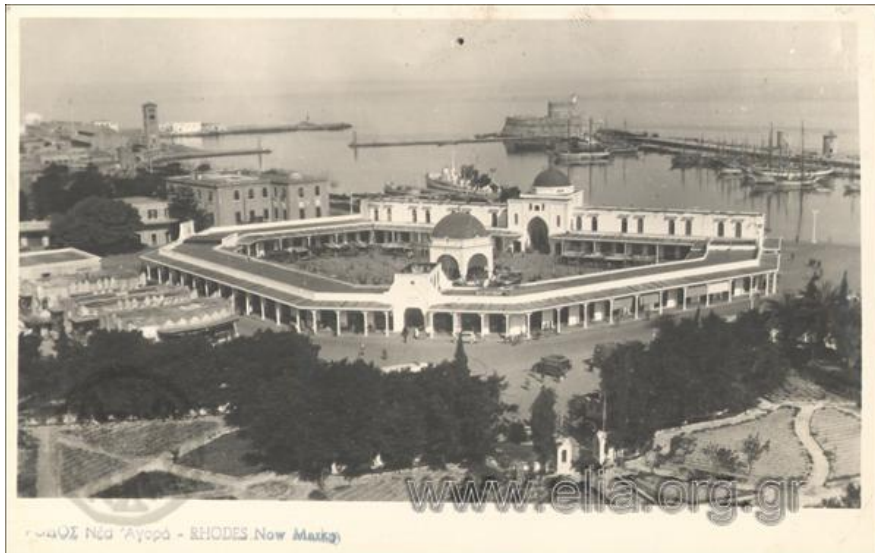
Una parte del paseo maritime. Al fondo se puede ver el edificio del Acuario de Rodas y en frente el Hotel de las Rosas.

arquitectura italiana de la época, amplía las fronteras del territorio y cambia la percepción de los italianos sobre los límites del imperio. Como característicamente explica A. Tarsouli, “los varios palacios a lo largo del puerto representan diversos

estilos arquitectónicos, desde turcoarabe como el nuevo mercado central, como la Casa del Gobierno con sus estancias con arcos, y sus marcos tallados y sus balcones de encaje, las ventanas ojivales y sus ornamentaciones decorativas(...) Cada edificio, como el Club Italiano, el Correos, el Palacio Judicial se impone con su volumen y su diversidad arquitectónica.” 11

11. A. Tarsouli, *Δοκίμια*, (Dodekaneso), t.A', Atenas 1947, p.23

La zona turística empieza de la nueva ciudad empieza por el borde de este centro administrativo , que incluye baños de agua de La Ronda (el edificio de Elli de hoy en día), el Club Náutico, el Hotel de las Rosas y termina en el cabo, donde hoy se sitúa el Acuario. En el eje del acuario se traza una plaza elíptica con palmeras, donde



El Edificio del Nuevo Mercado Central



El edificio del Nuevo Mercado Central, foto tomada desde el mar.

ocho caminos llegan de forma radial y donde se construyen edificios de actividades públicas, de comercio y de recreo, y también viviendas. Detrás de la zona costera, que intenta desempeñar el

papel de un paseo marítimo, respectivo al de los centros turísticos de la Costa Azul y de Riviera, sigue existiendo el barrio griego de Neochori. Aunque esta rodeado de las calles del nuevo plan y una zona de

edificios públicos (escuelas, hospitales)

y de la vivienda de altas clases sociales, el barrio conserva su propio carácter y muestra el contraste entre una arquitectura que sigue su propio ritmo de evolución y de modernización y una nueva impuesta por el régimen y fuera de

escala de la iconografía. En Rodas tanto como en otras colonias, había una clara distinción espacial entre el núcleo tradicional y de la nueva ciudad “metropolitana”. El nuevo centro administrativo fue creado en oposición a la ciudad vieja, donde las intervenciones son de escala limitada, como veremos a continuación, restauraciones, reconstrucciones de monumentos medievales y la remodelación de algunas áreas alrededor de ellos. O sea no había demoliciones masivas como en los respectivos centros históricos de Italia con el objetivo la reconstrucción o la creación de espacio público. La proyección de la nueva ciudad sobre la histórica "restaurada" ciudad funciona como un hecho, una acción que utiliza el pasado como un escenario teatral. La ciudad tradicional se mantuvo como un lugar de admiración romántica para los turistas, donde los monumentos de diferentes periodos históricos y el mosaico etnológico de los habitantes contribuyeron a la percepción visual de las ciudades del levante, la que tenían los visitantes europeos del este de las Exposiciones Internacionales. En 1929 se estableció el nuevo decreto legislativo especial la "zona monumental" alrededor de las murallas, mientras que las intervenciones de los italianos se limitan en la apertura de Puerta Nueva y la ampliación de la Puerta de la Estación Naval, que garantizan la vinculación del núcleo tradicional con la red de calles fuera de las murallas.

4_RECONSTRUCCIÓN Y REHABILITACIÓN EN LA CIUDAD MEDIEVAL

Con el objetivo de representar la continuidad con las intenciones de los Caballeros de San Juan y para erigirse en restauradores de la Latinidad de la isla, los italianos acometieron sobre los monumentos de la ciudad histórica, una amplia restauración a la que calificaron de tipo "medieval" aunque esta arquitectura se había edificado en las dos primeras décadas del siglo XVI.

Las reconstrucciones siguieron una línea ideológica a la que llamaban de la “Reconstitución de la imagen de la Latinidad” que únicamente valoraba la arquitectura cristiana, ignorando completamente los restos bizantinos y derribando sistemáticamente las adiciones de la época otomana. Cuando el edificio estaba arruinado, lo reconstruían según la documentación disponible. Se eliminaban las modificaciones del pasado e incluso los huecos en la mampostería o decoración se modificaban hasta restaurar la imagen "original". La reconstrucción «en estilo» se consideraba un proceso legal en el intento no solo de reconstruir un edificio nuevo sino para volver a presentarlo como “ex-nuevo” con técnicas modernas¹².

La elección de la rehabilitación en forma de reconstrucción fue dictada por la necesidad de revitalizar la ciudad medieval con el objetivo hacer de ella un símbolo del pasado que renacía ahora.

12. R.Santoro: “ I restauri degli edifici medievali di Rodi”, La presenza italiana nel Dodekaneso tra il 1912 e il 1948, Catania 1996, p.247

El gobernador italiano no era más que "el seguidor del Gran Maestro de los Caballeros de San Juan". Además, no hay que olvidar que cuando



los caballeros perdieron Malta, a finales del siglo XVIII se trasladaron a Roma, donde, por primera vez en la larga historia de la Alianza los italianos pudieron así ser los continuadores de su

herencia tanto militar como colonizadora. Así que en 1912, la colonización italiana se presentaba como la seguidora de los objetivos



de los Caballeros de San Juan cuando gobernaron la isla, durante más de dos siglos. Bajo este punto de vista, la restauración de los monumentos parecía ser como una especie de manifiesto

ideológico y cultural de las verdaderas intenciones de Italia: Recuperar Rodas y el Dodecaneso en la historia y la cultura de Occidente, como si



las acciones realizadas en estos dos siglos por los caballeros hubieran sido suficientes para borrar la historia y la identidad del Dodecaneso griego.

La actuación en forma de

reconstrucción, sin embargo, no dio una copia falsa del pasado, sino un nuevo producto arquitectónico, con personalidad propia y generalmente un resultado estético armonioso. Los ejemplos representativos de esta política son la “Posada de las 'Lenguas” en la calle de los Caballeros, el hospital que hoy alberga el Museo Arqueológico de Rodas, el edificio de Castellania y el Almirantazgo.

Las Intervenciones italianas en el centro histórico se complementaron con los pocos nuevos edificios que rodean los monumentos "restaurados", que en el intento de que se integren en la imagen "medieval" de la ciudad, adoptaban una arquitectura “neocaballescá”. Ejemplos de esta arquitectura son, el Edificio del Banco de Roma (A. Bernabiti, 1930), el laboratorio de la cerámica en la calle de los Caballeros (A. Bernabiti, 1931-1932), y el edificio de CCIE (Compañía Comercial en per l'Egeo, P . Lombardi - R. Petracco 1929-1930) que



sigue una arquitectura más abstracta, similar a la que se adoptará en la reconstrucción de Kos.

En 1931 la Carta de Restauración que se firmaría en

Atenas, intentó poner fin a estas reconstrucciones históricas extensivas, apoyando que cada monumento se vea como un totalidad edificada y documental, permitiendo la reconstrucción solo en algunos casos y con la documentación histórica necesaria que lo justifique¹³.

13.I.S. Martinoli – E. Perotti: Architettura Coloniale italiana nel Dodecaneso 1912-1943, Torino 1999, p.87

5_LA TRADICION LOCAL Y LA ARQUITECTURA ITALIANA COMTEMPORRANEA

El F. Di Fausto, diseñando los edificios del nuevo centro administrativo de Rodas, no sera indiferente ante la abundancia de las referencias históricas en el paisaje urbano. Mientras que en las primeras obras parece reproducir una



El edificio de la Administracion Naval. Su restauracion de forma de reconstruccion

arquitectura de renacimiento de estilos históricos

arquitectónicos de estilos, como el Renacimiento y Manierismo (correo, cuarteles) en un

espontáneo transporte de la metrópolis, se convierte en un uso

consciente de los elementos de tradición

local arquitectónica de la isla, o por lo menos lo que él consideraba local. ¿Pero cual era esta, arquitectura tradicional se utiliza como fuente de inspiración para los arquitectos italianos y qué periodos históricos representaba?

Cuando en 1912 aterrizaron los italianos en el Dodecaneso, la arquitectura de las islas era en general la que prevaleció en toda la región del Egeo. En la arquitectura de líneas limpias y volúmenes geométricos que siguen el tejido irregular tradicional y la fisiología del terreno se incorporarán gradualmente préstamos de la arquitectura culta tanto de cada época como de tradición local de los países vecinos.

Las primeras influencias occidentales en la arquitectura de Dodecaneso que datan en la época de los Caballeros (1309-1522) y especialmente en los años posteriores del año 1480. Después del Gran Asedio por los turcos y el terremoto

de 1481, que destruyó gran parte de los edificios que se conservan hasta hoy y



que forman parte de un contexto morfológico de la arquitectura tardio-gótica. Ha sobrevivido la utilización de la piedra caliza de la época bizantina, mientras se distinguen influencias de origen francés o catalán, en cuanto a la tipología y

Los nuevos edificios y la organización de la plaza de Castellania (F. Di Fausto 1929-30)

decoración, y al mismo tiempo el uso limitado de elementos morfológicos del Renacimiento italiano.¹⁴

Durante la ocupación turca la creación arquitectónica permaneció ajena al arte de los caballeros. Era una expresión completamente distinta para poder imponerse. Aunque la producción arquitectónica no era de carácter monumental, sin embargo, la cantidad, las dimensiones y la calidad de las obras era proporcionalmente de mayor importancia de la que presentada Rodas al Imperio Otomano.

Las influencias que había comenzado a aceptar la arquitectura otomana del arte occidental no llegaron a Rodas, que no era más que una lejana provincia del imperio. Algunas influencias secundarias del barroco fueron efímeras y sin importancia especial, ya que en todo caso "donde la imitación de la forma no emociona."¹⁵

14. H. Koliás, *Οι ιππότες της Ρόδου* (Los caballeros de Rodas), Atenas: Ekdotiki Acinon 1992, pp 68-69.

15. H. Balducci: *Architettura Turca in Rodi*, Milano 1932, p.185

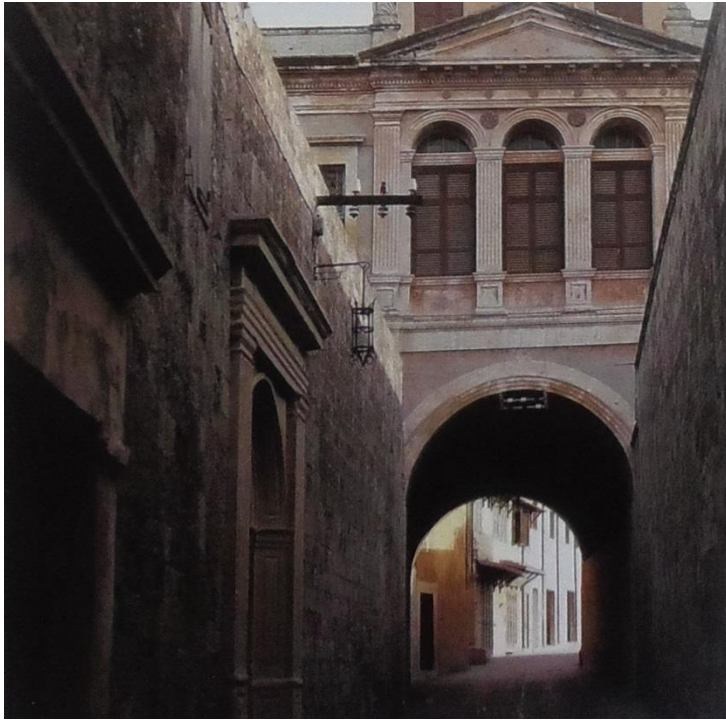
Pero el arte griego podría tener resultados más decisivos si el declive artístico y político del conquistador podría contraponer la obra de su propia creación local. El Neoclasicismo llega al Dodecaneso a través de dos canales. A través de la arquitectura pública de la administración otomana en el contexto de la modernización del imperio durante la segunda mitad del siglo XIX y, la más importante, a través de los edificios de las comunidades griegas. Balducci menciona críticamente en este "arte griego, que originalmente se había infiltrado en la arquitectura otomana de una manera superficial y luego se hizo más evidente, pero sin aportar nada nuevo, al contrario quitaba y falsificaba todas las características de los estilos clásicos." Característicamente menciona los capiteles jónicos y toscanos, cuales pasaron de las puertas de las viviendas, a las fuentes públicas y a las entradas de los lugares de religion, y la configuración de los mihrabes en estos mismos lugares para llegar a esta "horrible" torre del reloj que domina en la ciudad.¹⁶

Pero los investigadores más jóvenes tienen, si no las mismas opiniones negativas, opiniones confusas refiriendose al neoclasicismo como el "estilo griego nacional", que se extendió en el ámbito de la occidentalización de Levante¹⁷. Esto no es correcto, porque el estilo arquitectónico que eminentemente adoptó y dió de conocer la administración otomana fue el eclecticismo y mucho menos el neoclasicismo, que se extendió a través de las comunidades griegas, que eran las instituciones de modernización del imperio, y que tenía una dependencia ideológica del centro nacional, Atenas, una de las principales cunas del neoclasicismo en Europa. Por eso a lo mejor, este aspecto particular de la tradición local los italianos la bloquearon de sus fuentes de inspiración en la búsqueda del carácter arquitectónico de su política colonial en el Dodecaneso: los griegos eran la inmensa mayoría de la población de las islas del Dodecaneso y el grupo social más activo contra ocupación italiana.

16. H. Balducci: *Architettura Turca in Rodi*, Milano 1932, p.187

17. S.Martinoli y E. Perroti, *Architettura coloniale italiana nel Dodecaneso 1912-1943*, Torino: Fondazione Agnelli 1999, p.120.

Así que intentando inventar y restablecer la continuidad entre la época de los Caballeros de la ocupación italiana, exclusivamente a través de la arquitectura



La vivienda de estilo neoclásico de Jadji Jalil en la ciudad amurallada (1880-90)

culta o tradicional otomana, crean hueco-vacio mas en la historia arquitectónica de la isla, un hueco de memoria colectiva, y al final de historia.

En Rodas, salvo los usos secundarios del estilo que menciona Balducci, hasta el edificio de la administración turca fue de estilo neoclásico - a diferencia de otras ciudades del Imperio - y muchas viviendas de prominentes

musulmanes también en la ciudad Medieval. Y, por

supuesto, las escuelas griegas, las fundaciones religiosas y comunitarias y un número de viviendas que se reproducen todas las fases del neoclasicismo ateniense, en Marasia y en Treinta y en otros sitios de Dodecaneso (Symi, Kalymnos). Los musulmanes, aunque eran la mayoría en la ciudad de Rodas ¹⁸, vivían dentro de la ciudad amurallada y participaban en el proceso de la modernización de los edificios, cosa que hacían los griegos, que estaban obligados a vivir fuera de las murallas, y siempre podían ampliar y renovar su conjunto de edificios. Los arquitectos italianos ignoraron este conjunto de edificios, la única parte viva y en desarrollo de una arquitectura que siguió las normas "occidentales" y que les garantizase esta continuidad estilística que tan persistentemente buscaron. Así como habían ignorado el período bizantino,

18. Z.Tsirpanlis, op. cit., p.289.

subestimando su arquitectura y limitandola solo en algunas "pequeñas e insignificantes iglesias" y como habian ignorado tambien la arquitectura tradicional de la isla, a pesar de las influencias



El Palacete de la familia Venetoklis, en Treinta (1904)

occidentales que habían recibido durante los siguientes siglos.

La presencia creativa de la población griega era, constante durante todo el periodo de los francos, participaba en la administración y en la vida social y tenia excelentes relaciones con los Caballeros. Durante el dominio otomano

continuó siendo un portador de ideas progresistas y participaba

activamente en el proceso de la modernización otomana y a la formación de cualquier imagen "moderna" de Rodas que encontraron los italianos 1912. Es obvio por lo tanto que la otra parte de la población cristiana de la isla habia una continuidad histórica de más larga duración, diferente de la de Latinita, entre los Caballeros y la ocupación italiana.

La tradición arquitectónica local implica siempre el elemento de la diferenciación, como expresión de la identidad de un lugar específico (genio loci). Aunque más a menudo se utiliza para consolidar la autonomía o la independencia de este lugar, a veces también puede convertirse en herramienta de una política de "integración", una política de "protector" de la parte del conquistador.

Muchas veces se intenta teatralizar la arquitectura para contar la historia de un lugar, o de una nación. Y si esta historia no es coherente con la voluntad política de cada autoridad, entonces, ella crea, empezando por el período que ella considere representativa para llegar a su representación actual eliminando todas

las etapas intermedias. El refuerzo de la teatralidad se logra a través de sistemas de referencia simbólicos que se seleccionan como expresiones principales de esta, aún incómoda presencia política de "protector".

El régimen autoritario de los italianos creía que el único órgano modernista en el Dodecaneso desde la época de los caballeros de San Juan y en su intento de demostrarlo, creó un estilo único que reflejara el renacimiento de la arquitectura occidental que expresaría el renacimiento de la arquitectura occidental y que garantizaría el seguimiento ideal de la arquitectura lejana de los Caballeros.

Para evitar acusarse como la interpretación sobinista y unilateral de la historia de la isla, al renacimiento se le añadieron unos elementos morfológicos fácilmente reconocibles de la dominación otomana. Sin embargo estos elementos no se buscaron en la arquitectura neoclásica "occidental" de la modernización otomana y de comunidades griegas, sino se buscaron en una tradición que se basaba en una arquitectura otomana anónima e ideológicamente no peligrosa, en una arquitectura balcánica, mediterránea o del Este. Una arquitectura que se le había degradado el carácter típico del Mar Egeo y que se le habían ignorado todas las influencias literarias del clasicismo griego¹⁹.

Según esta percepción, la cúpula de las iglesias bizantinas tuvo que pasar a través de la arquitectura de los baños y las mezquitas de la época otomana, el "el traje otomano"²⁰ para ser utilizado al final acordando con la opinión internacional de "exotismo" en los espacios de ocio como en Elli y en Kalicea. En una política similar de integración los minaretes se convertirán en Torri Littorie del nuevo régimen.

Pero cuando también esta arquitectura no aportaba lo suficiente a la imagen fascista del orientalismo colonial que habían predefinido los arquitectos italianos, se utilizaron elementos morfológicos de la arquitectura tradicional de los países mediterráneos vecinos y también por el arte popular del Dodecaneso. 'Por lo tanto, estilos árabes y moriscos, patrones de cerámica, esculturas de

19.D.Pikionis, Το πρόβλημα της μορφής (1946) (El problema de la forma (1946)), Textos, Fundación de Educación de Banco de Grecia, Atenas 1987,p.221

20.D.Pikionis, op. cit. p. 210

madera, bordados y textiles se combinaron creativamente con las formas arquetípicas del estilo gótico veneciano para contribuir a la iconografía de la arquitectura del "protector".

“Se encontró en algún lugar aquí y allá el arte bizantino y el arte popular tradicional con el arte del conquistador. Se suavizó el arco gótico y se unió a las joyas bizantinas y con otros elementos traídos del Oriente. Y nacieron frutos inesperados que los llamaron Arte Rodiense”²¹

Este mismo proceso de integración que describe D. Pikionis como arte Rodiense que la cual hasta últimamente se encontraba en las casas populares de Marasia²² y en barrios tradicionales del Dodecaneso, siguieron intuitivamente los arquitectos italianos contemporáneos, en su intento para interpretar y reaproximar al palimpsesto de la creación arquitectónica en Rodas. O sea, un nuevo eclecticismo, con fuertes elementos de exotismo, preparara el escenario adecuado para el turismo creciente de Rodas, la "flor" y el "sueño" del Oriente, que tan sistemáticamente promocionaba la política exterior italiana.

21. D. Pikionis, op.cit. p. 221

22. G. Konstantopoulos, *Hacia Rodas* (Rodas Antigua), Atenas 1986, p.240

6_CREACIÓN ARQUITECTÓNICA ITALIANA EN RODAS

O F. di Fausto en sus primeras obras en Rodas trató de transmitir la tendencia



El Colegio de los Varones de Rodas, (Florestano Di Fausto 1924-1925)

predominante en la metrópolis para volver al pasado arquitectónico de Italia, a través de una versión refrescante de Novecento. El Renacimiento, el Manierismo y también el neoclasicismo son



El Edificio de Correos, (Florestano Di Fausto 1927-1928)

las principales referencias en varios de los primeros edificios de la administración italiana en Rodas. La manera con la que maneja el vocabulario morfológico de ritmos históricos es personal, crítica y abstracta.

Nunca un elemento se transfiere tal como es del sistema de referencia anterior.

Existe un proceso imprescindible de abstracción y recomposición para que

pueda incorporarse en la nueva imagen y para que pueda servir los valores simbólicos del nuevo programa.

La coherencia de F. Di Fausto en este uso particular de ritmos históricos se percibe en otros edificios también que planea en esta misma época (1928-1932), dentro o fuera del territorio italiano. Es impresionante comprobar la semejanza del edificio del Correos (1927-1928) con el Colegio de Varones de Rodas (1924-1925) o entre el Ministerio de Relaciones Exteriores de Albania y la Embajada italiana del Cairo, respectivamente. En esta categoría de obras se incluyen los cuarteles Regina y Prinzipe con elementos del Manierismo muy presentes, Palacio del fascismo (1926-1927), el Palacio de la Dirección de Obras Públicas (c. 1928) y el Juzgado de Kos (1926) y de Rodas (1924). En el último edificio se ve una solución bastante atrevida en la coronación de la parte central, donde un elemento morfológico que inicialmente describía un elemento estructural, como en la entrada del Palazzo del Te de Giulio Romano, se transporta y se transforma en un elemento clave de la fachada cambiando posición, escala y valor simbólico.

Una solución semejante se presenta en el edificio "neogótico" de la archidiócesis (1924), el Banco de Italia (B. Accolti Gil 1931-1933), el hospital de Regina Elena (C. Buscaglione 1924-1926) y el proyecto – plan de Pietro Lombardi de la Universidad de Rodas en 1930, un renacimiento depurado de la arquitectura militar de la Edad Media occidental, con referencia directa a Rodas caballeresca. Los mismos principios seguirán en algunas viviendas italianas que poco a poco se van construyendo en la colina de la Acrópolis de Rodas (para los italianos el Monte Santo Stefano), mientras que la mayoría de las viviendas de este período seguirán la tendencia neobarroca del eclecticismo (vivienda de los militares , R. Petracco, 1929-1930).

Después de estas muestras de arquitectura académica temprana, los arquitectos italianos, primero F. di Fausto y luego P. Lombardi, comenzaron sistemáticamente a incorporar en sus composiciones elementos de diversos



N.º 57191 Rodi - Palazzo del Governo visto dal mare (arch. Ft. Di Fausto) F.H. Alesari 1930 (Riprod. riserv.)

El Palacio de la Administración, Casa De Gobierno, (Florestano di Fausto 1926-27)

períodos históricos de la isla y especialmente de aquellos que ofrecían una gama más amplia de posibilidades o se conectaban más directamente con la presencia italiana en las islas. Así que poco a poco, en la arquitectura pública

se comenzaron a incluir elementos del pasado bizantino, veneciano e islámico de la ciudad, con una atención especial al período de los Caballeros Hospitalarios de San Juan, cuya arquitectura mantenía muchos ejemplos en una gran área de la ciudad amurallada. Del mismo modo, la arquitectura anónima local, con especial referencia a la casa de Lindos, el arte popular e incluso ecos de la tradición arquitectónica de los países de Medio Oriente, serán puntos de partida para la búsqueda de una nueva arquitectura que reflejara a la política de “Administrador” un papel que ambiciona jugar el gobernador moderado Mario Lago.

El uso de recursos formales traídos de la tradición arquitectónica tanto occidental como oriental aumenta el esfuerzo de la integración de los edificios



El mismo edificio de hoy en día

públicos del gobierno italiano a la imagen de la ciudad que se habían formado los distintos períodos históricos. En esta categoría también

lidera Florestano di Fausto, con los dos palacios de administración la Casa de Gobierno de Rodas (1926-1927) y de Kos (1927-1929), donde las tradición de Oriental y Bizantina, filtrada a través del la arquitectura gótica tardía y arquitectura renacentista de Venecia, regresa al Dodecaneso, para restaurar la continuidad de la imagen herida de los Caballeros.

Especialmente en el Palacio de Rodas que parece surgir del mar debido a la reducción de la altura de las columnas de la planta baja, se adopta una arquitectura veneciana, neogótica en la fachada hacia a la ciudad y el neo-renacentista en la fachada hacia el mar, una imitación esencial del Palazzo Ducale de la República Serenísima, de un símbolo de la dominación Italiana hacia el Este.

Elementos de otros Palazzi de Venecia, como el Palazzo da Mosto, de los palacios bizantinos más importantes de Venecia, y claro el Fondaco dei Turchi,



El Hotel de las Rosas, antes de purificación fascista, (Florestano Di Fausto 1925-27)

después de haber sufrido el mismo proceso de abstracción, de transporte y de regeneración constituirán, a otra escala ya y con su coherencia estética afectada, los nuevos puntos de referencia

arquitectónicos del "administrador". Una arquitectura que esencialmente sigue

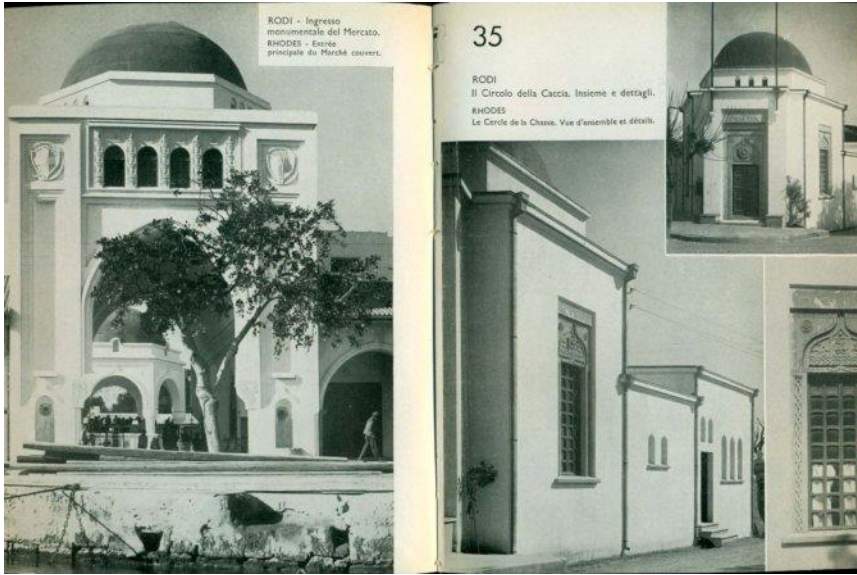


El Hotel de las Rosas, antes de purificación fascista, (Florestano Di Fausto 1925-27)

siendo una arquitectura del "conquistador", si quisiera alguien utilizar estos términos ampliamente aceptados, ya que en realidad no incorpora elementos de la

tradición local de las islas, pero se inspira exclusivamente en su propio patrimonio. Incluso los elementos de la arquitectura "islámica" no hacía falta

buscarlos en la tradición local o en los países vecinos, cuando ya eran ampliamente conocidas las influencias bidireccionales entre Oriente y Occidente del arte italiano desde el Renacimiento. Así es en el plano de Filarete



Entrada del Nuevo Mercado Central, (Florestano Di Fausto 1925-26)

para Banco de los Medicis y la iglesia de San Agustín Michelozzo en Montepulciano son ejemplos bastante característicos.

Esta tendencia arquitectónica se incorporará a las obras de F. di Fausto,

formando su fuente de inspiración, y siguiendo la misma ruta de todos los movimientos del orientalismo que se exportan de Oeste a los países de su origen (Turquía, Egipto, el Magreb).

En el hotel de las Rosas, F. di Fausto llega a su punto más alto de su práctica ecléctica, reproduciendo los arcos de la fachada de la basilica San Marco. El mismo elemento arquitectónico, en su versión simplificada también lo encontramos en varias viviendas de principios de siglo en Marasia. Aquí utilizará la coronación de la entrada del edificio de la administración de la Guardia de Rodas, y también de la Casa de Gobierno hacia el patio interior de la plaza de la bandera. Más abstracto se presenta en las escuelas de las niñas de Rodas (1923-1924) y de niños en Kos (1927-1928), en el Ayuntamiento de Kos

(1926-1927) y en las Casa de Gobierno que planea para las islas más pequeñas (Kalymnos, Patmos).



El kiosko de los Pescadores, en el Nuevo Mercado Central(Florestano Di Fausto 1925-26)

Mientras tanto en algunos de los edificios públicos de Rodas, F. di Fausto no buscará influenciarse en la arquitectura tradicional islámica y su decoración, sino buscará inspiración en monumentos otomanos de la ciudad y la costa vecina de mayor interés para la época y en relación con la arquitectura tradicional de los países del Este. La integración creativa del arte islámico en los relieves de las fachadas de las casas de Lindos, en las puertas de la Ciudad

Medieval, los grifos otomanos, los azulejos esmaltados de la época caballeresca y el arte popular de la isla (bordado, carpintería) se combinarán como influencias indirectas con un tratamiento decorativo de las fachadas en las mezquitas de la época de los Abasíes y de los Mamelucos en Cairo y constituirán fuentes de inspiración de este proceso. Fue un hecho que las búsquedas de los arquitectos italianos se limitaron casi exclusivamente a los elementos morfológicos y decorativos de la arquitectura tradicional, es decir, los que tenían un mayor reconocimiento, y no en la tipología de los edificios y la organización del espacio interior (patios interiores, espacios abiertos, estoas

etc.). El edificio de la Administración Marítima, la biblioteca, el Club Italiano y el más importante entre ellos, el edificio del nuevo mercado en Mandraki son las obras de F. di Fausto del período, 1923-1926, que son el primer intento de integración de la arquitectura de los italianos al paisaje de Rodas. Poco a poco, su ejemplo será seguido por otros arquitectos, como el R. Petracco en el Club Náutico (1929-1931) y también en algunas viviendas particulares.

En el edificio de la biblioteca el intento de la integración no se limita solo en el tratamiento de las fachadas, sino que va a la intervención sobre los volúmenes de las partes individuales. En el Club Italiano, que constituye la transformación del edificio en la comisaría "Unión y Progreso", la organización de las fachadas donde la torre reemplaza el minarete, buscaba ser una referencia simbólica a las mezquitas de barrio del período otomano.

El nuevo mercado, desarrollado siguiendo el tipo tradicional de los mercados de Orientales y con influencias obvias del arquetipo de la mezquita de Kairouan, fue el ejemplo más importante de la arquitectura del "protector", como etapa intermedia de la imagen de la ciudad entre el núcleo tradicional y el Foro Itálico. El nuevo mercado de Rodas será una referencia a estudios posteriores como el mercado Asmara en Eritrea (1935) y del Mercado Barce de Libia proyecto de Guido Ferrazza.

En la misma línea de integración con la arquitectura tradicional de la ciudad amurallada, R. Petracco en 1932 diseñará, en el barrio del nuevo mercado, un complejo de edificios de dos plantas con tiendas en la planta baja y vivienda en la planta superior. No dudará para reforzar su vocabulario morfológico usando en la organización de las fachadas del complejo los balcones cerrados con madera, un elemento eminentemente funcional de la residencia musulmana que

los arqueólogos italianos reconocieron su procedencia de los edificios de los Caballeros en la ciudad medieval.



Las Termas de Kalicéa (Pietro Lombardi 1928)

Las Fuentes de Kallithea (1928-1930) son el punto culminante de esta arquitectura italiana, tanto por el tamaño de las instalaciones como por la calidad de las soluciones arquitectónicas y el grado de su integración

en el paisaje natural de las fuentes. Es el único proyecto ejecutado de Pietro Lombardi, el "Arquitecto del Egeo", que sustituyó a la 1928 a Florestano di Fausto en la Dirección de las Obras Públicas y según Paolo Portoghesi uno de los trabajos más exitosos de su carrera. Afirma en concreto que : "su especial sensibilidad para la conexión de los edificios con el medio ambiente y muy interesante intento de fusión a través de una elaboración del barroco, recuerdos islámicos, clásicos y bizantinos, además de una búsqueda que se utiliza con mucha libertad de los códigos tradicionales y se basa (...) en la integración armónica al paisaje y a la plasticidad de las estructuras que llevan recuerdos de la tradición mediterránea, presentes incluso hasta en Rodas, una de las planificaciones más coherentes de las manifestaciones urbanísticas, a la escala del tejido urbano "

La distribución del programa de la construcción en distintos niveles y en edificios de distintas superficies y volumen, el uso de espacios semiabiertos y la participación funcional del espacio libre tanto natural como diseñado a lo largo de las rutas hacia las distintas instalaciones, dieron un resultado arquitectónico verdaderamente interesante. Un escenario fantasmagórico para la Rodas turística que permanecerá durante muchas décadas como el sello distintivo de la isla. La entrada principal de la pérgola pavimentada con guijarro, la cúpula de la fuente principal y las palmeras serán el principal punto de referencia de Rodas para decenas de películas griegas que se rodaron allí en los años 50 y 60.

Kallithea marca simultáneamente el punto más alto y también de inflexión de esta arquitectura que ya está buscando soluciones más abstractas y más cercanas a los mensajes del racionalismo que llegan de la Metropolis cada vez más aumentados.

En 1935, los baños marinos de La Ronda de A. Bernabiti, el colaborador de P. Lombardi, en Kallithea marcan una etapa intermedia donde prevalecen las influencias tipológicas más que morfológicas de la arquitectura otomana y paralelamente se abren el camino para un uso aún más abstracto entegrándose estas influencias dentro de un vocabulario común próximo Art Deco, que ya ha hecho su aparición en la construcción del edificio de la juventud fascista (Casa de Balilla) de P. Lombardi y A. Bernabiti (1932)

El Acuario (A. Bernabiti, 1934-35) es el ejemplo más importante de esta convivencia, mientras que en una versión más simplificada, en el edificio de Aduanas y en el resto de los edificios administrativos del puerto (R. Petracco I 932-35) se acercarán a la apariencia de los edificios respectivos en el puerto de Leros, Karpathos (R. Petracco, me 933-35) y de Kalymnos (Casa de Gobierno, el Ayuntamiento, Compro, R. Petracco - A. Bernabiti 1933-1934).

Pero pronto y como consecuencia del cambio de la política colonial en el área de la ciudad, todos estos arquitectos italianos serán conducidos a renunciar los elementos característicos locales de la arquitectura. El requisito del régimen fascista de imponer un renacimiento de la grandeza de Roma llevara a un camino sin salida la política del "protector" la cual se centrará exclusivamente en el pasado más cercano. La Rodas caballeresca sería la opción ideológicamente más cercana.

*“De cualquier manera, debemos reconocer que las cúpulas y los minaretes dan una imagen muy lejana de la típica ciudad y creemos que uno de los objetivos básicos de la arquitectura en un país conquistado, es expresar tangiblemente y duración en el tiempo, la personalidad del conquistador. La construcción contemporánea de edificios en Rodas debe ser sistemáticamente inspirada por el sentimiento italiano y debemos darle el sello de la Romanità más pura”.*²³

El nuevo administrador del Dodecaneso, De Vecchi (1936-1941), que fue ex administrador de Somalia y ministro de educación de Mussolini, con el poder político y militar absoluto en el Dodecaneso, tuvo una sola ambición, la de dar a Rodas las características inborrables de una provincia del mismo valor que el nuevo Imperio Romano.

Durante la administración de De Vecchi las intervenciones urbanas se limitan a una campaña de "purificación" de la arquitectura de su predecesor gracias al uso

23. H.Balducci, op.cit. p.190.

de la piedra caliza que intenta imponer como "moderna" en la estética de la arquitectura de los Caballeros.

La plaza Impero fundada en 1936 con motivo de la visita de De Vecchi a la isla como Ministro de Educación de Mussolini. El espacio desnudo, rodeado de edificios que hoy alberga el Ayuntamiento de Rodas, el Teatro Nacional y la Administración de la Policía, reemplazaría al area del Foro Itálico como espacio de reuniones políticas y se convirtió en el nuevo centro del gobierno autoritario de De Vecchi.

La "purificación", la "limpieza" de la arquitectura de De Vecchi consiste en la eliminación de los arabescos en varios edificios públicos y el revestimiento con piedra caliza, o simplemente con morteros que imitan la piedra caliza como medio de rehabilitación con continuidad iconográfica entre lo histórico y la nueva ciudad. Las más famosas víctimas arquitectónicas de esta política fueron el hotel de Roses (1938-39), el palacio de justicia (R. Petracco, me 937-39), el Palacio del fascismo (Casa Den 'Fascio 1939) y el Club Italiano (Circolo Italia, A. Bernabiti, 1937).

De esta manera, la "purificación» de la arquitectura en contra del pluralismo estilístico del período anterior y el abstracto "revival" de la arquitectura de los cruzados (crociata architettura), aparecía como símbolo de la presencia italiana y el "retorno" del cristianismo al Mediterráneo oriental y son la herramienta principal utilizada en el período de diseño de los arquitectos Devecchi.

Con la excepción del palacio de justicia, cuya "purificación" es también el apogeo de la ideología fascista en el espacio arquitectónico público, en todos los otros edificios de este proceso se trabajó constructivamente bastante más hacia la abstracción que hacia la monumentalidad. Así en el Hotel de las Rosas después de la demolición de la primera fase de los arabesques que sin embargo tenían procedencia italiana, se permitió una nueva lectura de la tipología del edificio, revelando una plasticidad de los volúmenes - tan cercana a los

principios del racionalismo- y mostró la capacidad que tenía Florestano Di Fausto en la composición. Se encargará a construir los nuevos edificios públicos a los mismos arquitectos que demostraron que su actitud era hacer todo lo que imponía el gobierno. La característica principal será la escala monumental, la simetría estricta y la coexistencia del clásico con el moderno. El “clasicismo moderno” que se adoptó aseguraba la continuidad formal que buscaba Roma fascista con Roma clásica

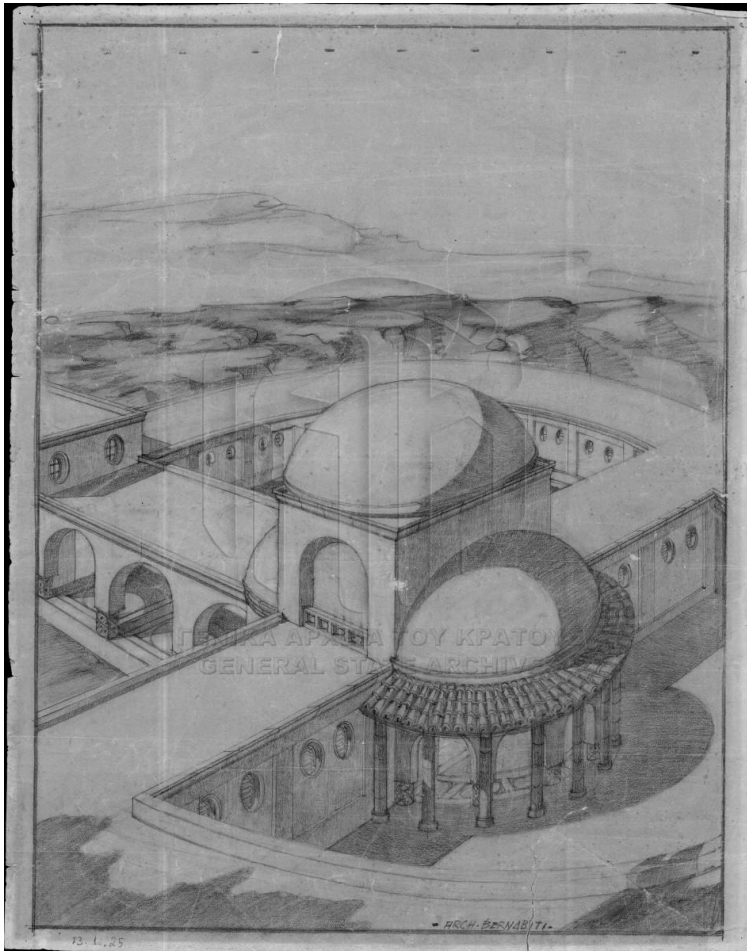
Sin más prejuicios, la arquitectura del conquistador en las posesiones de ultramar del imperio, eliminará expresamente todas las fases históricas intermedias del pasado. Los edificios de la administración militar (1938-1939) y de la Administración fascista (Casa Littoria, A. Bernabiti, 1936-1939) redefinen el espacio público de la ciudad y son los nuevos símbolos de la Administración italiana en el Dodecaneso. El planeamiento de la Piazza dell'Impero, que definen los nuevos edificios- la otra parte la ocupa el teatro Puccini (A. Bernabiti, 1937-1938) – intenta eliminar la distorsión de la perspectiva del espacio, siguiendo el ejemplo de Miguel Ángel en la Plaza del Capitolio en Roma pero la impresión final sigue siendo más cercana a la imagen que muestran las plazas del fascismo en Italia y sobre todo en la de la Universidad de Roma.

En la misma categoría se encuentran el edificio de la Administración de Aeronáutica, el Cuartel de Artillería (1938), el Instituto Nacional de Seguros contra Accidentes laborales (INFAIL, 1938) y en un ritmo menos estricto el hotel Therme (A. Bernabiti- R. Petracco 1937). La iglesia de San Francisco (A. Bernabiti, 1936-1939), que marca uno de los principales puntos de la nueva ciudad, recopila un tipo de templo típico de régimen autoritario. El parecido formal de San Francisco con la iglesia en Muhlheim, de Alemania es más que evidente. Los elementos de esta arquitectura también serán utilizados por R. Petracco en la reconstrucción de la iglesia ortodoxa de San Nicolás en Kos (1937-1939).

Sin embargo, el período de De Vecchi, a pesar de las modificaciones morfológicas necesarias introducidas para expresar las nuevas dimensiones políticas, sociales y administrativas de la política del Imperium, dejó un espacio suficiente para el desarrollo de un racionalismo, más mediterráneo que metropolitano y con influencias secundarias de Arte Deco, respecto a el de Libia y de otras posesiones italianas en África.

El ejemplo más representativo de esta arquitectura es el Teatro Puccini en Rodas (A. Bernabiti, 1936-1937), quizás la obra más importante del racionalismo italiano en el Dodecaneso, un proyecto que tiene claras similitudes con el Palacio del fascismo en Asti (Ottorino Aloisio 1935) y con el cine de Gondar en Etiopía (Gherardo Vosio, 1940), así como, con el edificio de Guardia municipal en la ciudad de Kalymnos (1935-1936). También mencionamos el Instituto de Higiene (1938) en la plaza con las Palmeras, la escuela de Arcángelos, un edificio que bien podría ser parte del programa de la construcción de escuelas en la Grecia continental, y el edificio estrictamente moderno de los molinos y silos.

8_ LAS FUENTES DE KALICEA



Dibujo de Bernabitti, Archivo Italiano de planos originales de Rodas

Desde 1927 se lleva a cabo el primer análisis de las aguas Kalicéa en el laboratorio sanitario de Rodas. Viendo los primeros resultados, el gobierno encargó al hidrólogo Gustavo Gasperini llevar a cabo un análisis en profundidad, teniendo en cuenta la fundación de un establecimiento curativo de aguas termales. El estudio del lugar de dos hidrólogos y los resultados de sus experimentos, se añadieron al conocimiento de Toto

Brunetti, que el investigó las aguas de Kos. Los resultados superaron cualquier expectativa y así el Gobierno de las Islas del Mar Egeo decidió la construcción inmediata de las Termas de Kalicéa, en la bahía que está situada en la parte oriental de la isla a unos 10 km de la capital (que pertenece al pueblo de Koskinú), no lejos de donde desembarcaron las tropas de ocupación italiana el 4 de mayo de 1912. Los trabajos empezaron ya finales de 1928, al mismo tiempo que el director del Hospital Real de Rodas “Regina Elena”, el profesor Giuseppe Galina en el Congreso internacional de las enfermedades exóticas que tuvo lugar en Cairo, del 15 hasta 22 de diciembre de 1928, anunció



la construcción de las Termas, que las caracterizó como reales garantizando así su funcionamiento perfecto.²⁴ En las varias publicaciones de la época se hace hincapié al hecho que las Termas son Reales,

o sea “el mismo gobierno se encarga del desarrollo sanitario y clínico de las



instalaciones”²⁵ al arquitecto Pietro Lombardi se le encarga el proyecto, quien fue invitado a Rodas por el gobernador de la época Mario Lago y quien sustituyó

temporalmente al arquitecto de la Administración de la islas italianas del Mar Egeo, Florestano Di Fausto²⁶, director del servicio específico “Piano Regolatore della città di Roddi”²⁷. Dentro de poco, su fama y los planos que entregó para el proyecto, eran suficientes para que se encargase permanentemente la Oficina de

Arquitectura de la Administración italiana. Los planos de las Termas eran entre

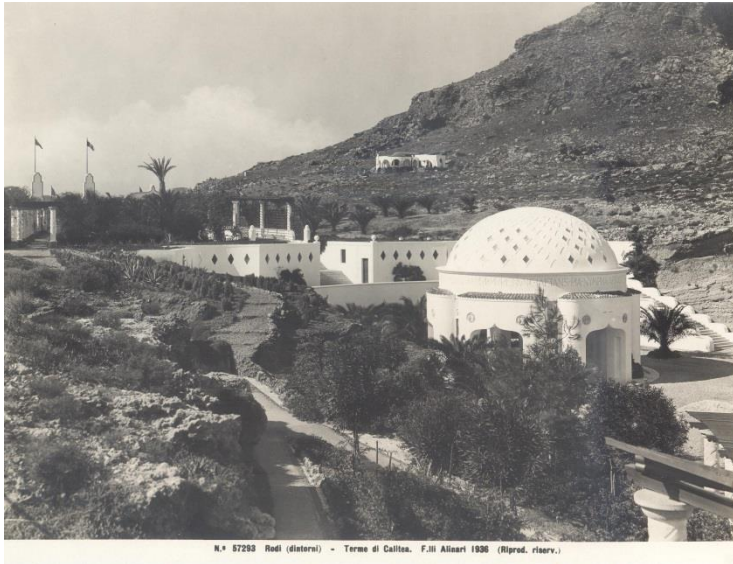


los mejores de composición de aquel año en toda Italia. La realización de las obras se encargó a la empresa “Urban”, bajo la supervisión ya la dirección técnica del Giovanni Tacconi.²⁸ El es el responsable para el bombeo de la bestial cantidad

de aguas de las fuentes, una obra muy difícil y resistente al tiempo. La decoración y la finalización de los planos de Lombardi, quien regresó a Italia durante la última temporada de los trabajos, la hizo Armando Bernabiti. Es el mismo arquitecto que mientras trabajaba en las obras de Kalicéa, diseñó La escuela del pueblo Kaliciés, el ayuntamiento de hoy día. Y como él quiso distribuir los volúmenes rocosos de la calle principal, que se encuentra antes de llegar a las termas, crea un edificio pequeño, “la casa de viñador” que es una micrografía prácticamente del edificio de la rotonda.

Al mismo tiempo con las obras de puesta al valor de las Termas, se realizan experimentos y análisis a voluntarios enfermos de las aguas, que muestran que

para el mejor provecho de las termas, salvo de las aguas de Kalicéa, habrá que



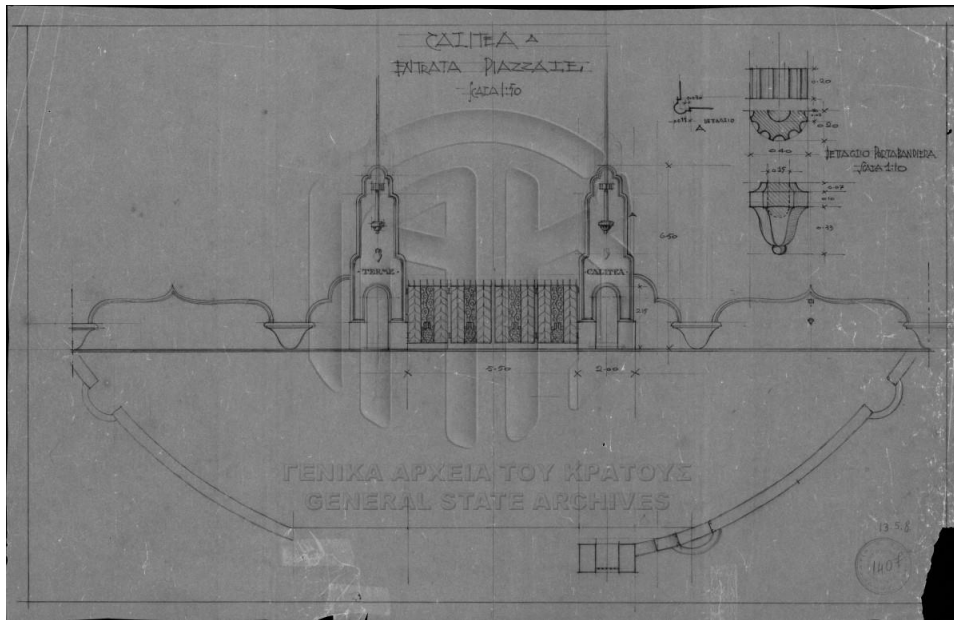
En esta foto se puede ver la casa del viñador en la montaña.

llevar en el lugar también aguas de Santa Irene y del Ipokratio de Kos. Así se decide el transporte de aguas de Kos a Kalicéa en botellas de cristal cerradas herméticamente.

De las primeras obras que se construyeron, era una plataforma para dar acceso a

la bahía por el mar, para que pudieran llegar barcos pequeños. De esta manera se salvó la naturalidad del paisaje con sus rocas y su imagen salvaje. Toda la bahía se puso en valor, y las instalaciones empezaron a construirse desde los finales de diciembre de 1928, distribuidas en tres niveles.

PRIMER NIVEL: Es la entrada principal. Una entrada magnífica que da acceso a una plaza, que es la plaza de la fuente redonda que su escala se adapta perfectamente a las inclinaciones naturales del terreno.



Alzado de la entrada principal, Archivo de Planos Originales Italianos de Rodas

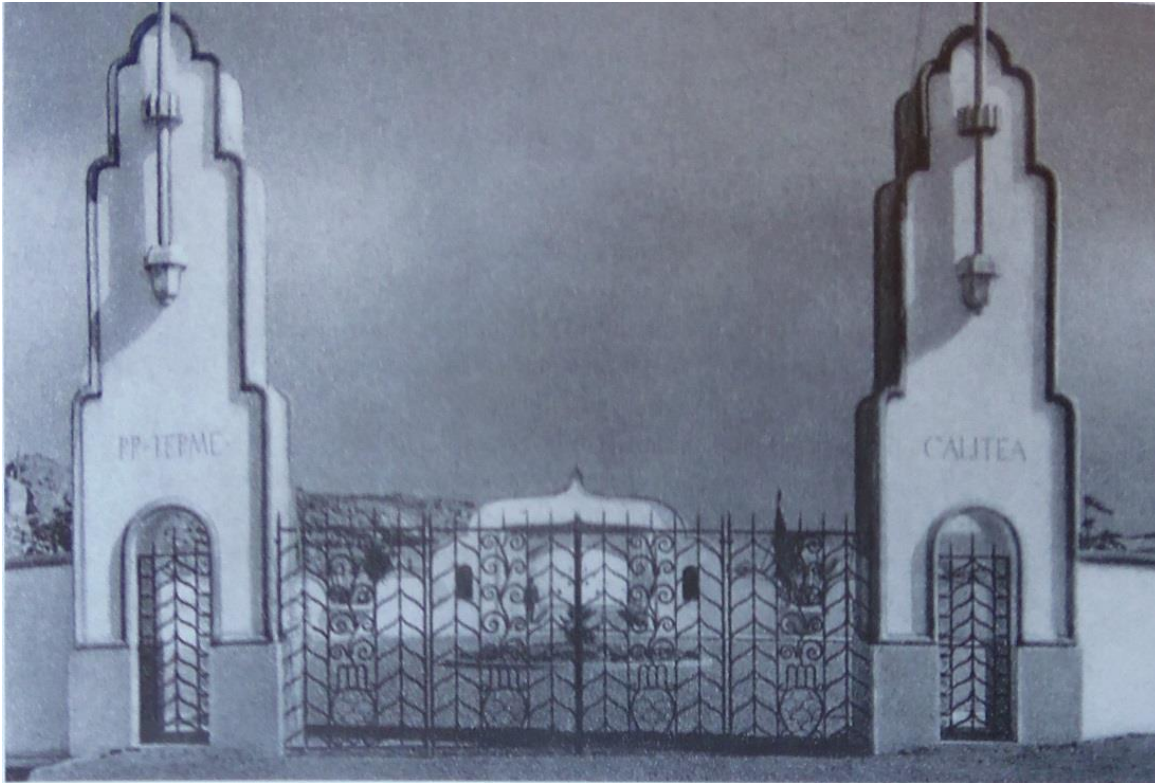
para recibir las plantaciones futuras.

perfectamente a las inclinaciones naturales del terreno.

Alrededor de la fuente, doce macetas

construidas e incorporadas en el murete de

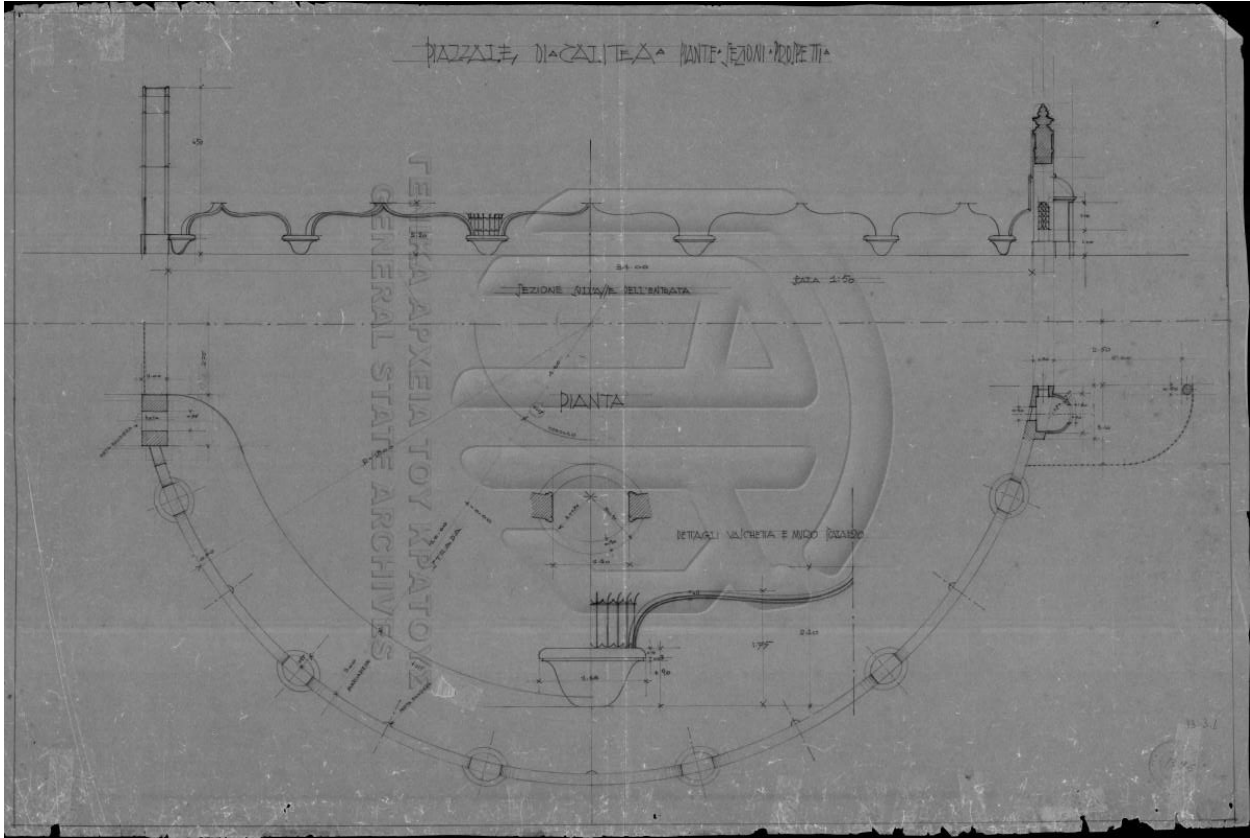
alrededor de la fuente, están



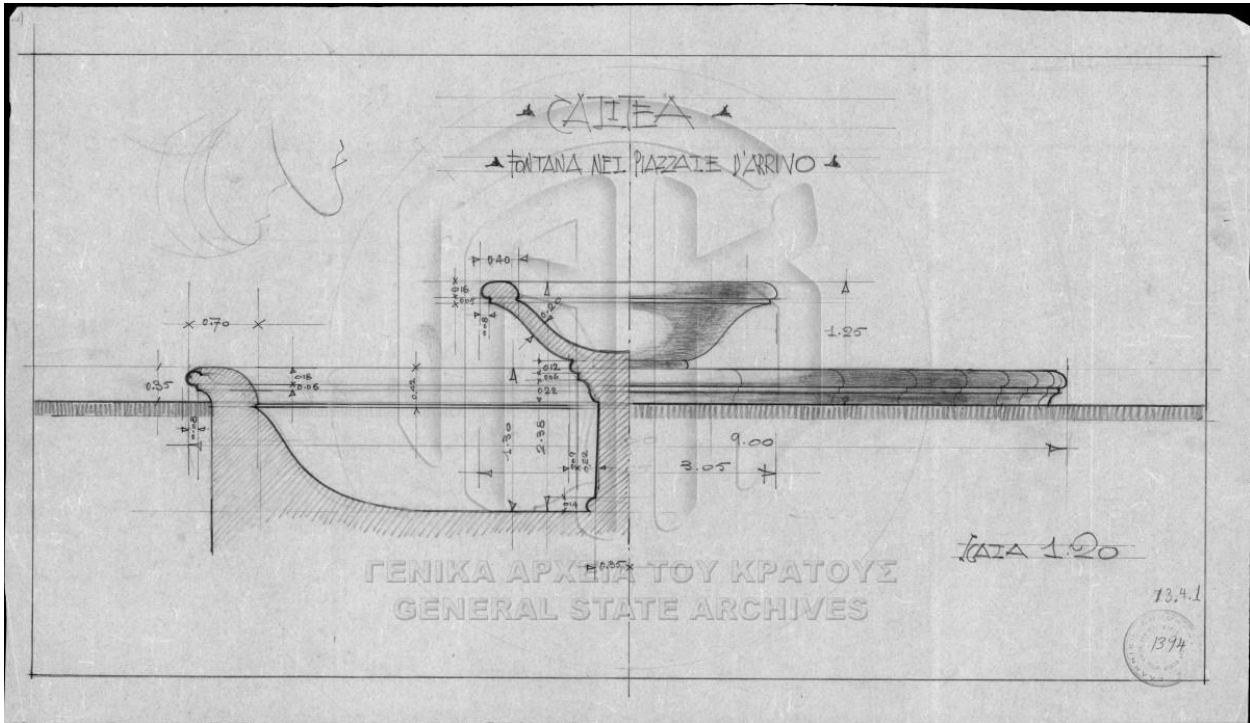
Fotografía de la entrada principal, de la Colección Privada de Antonio S. Mailis



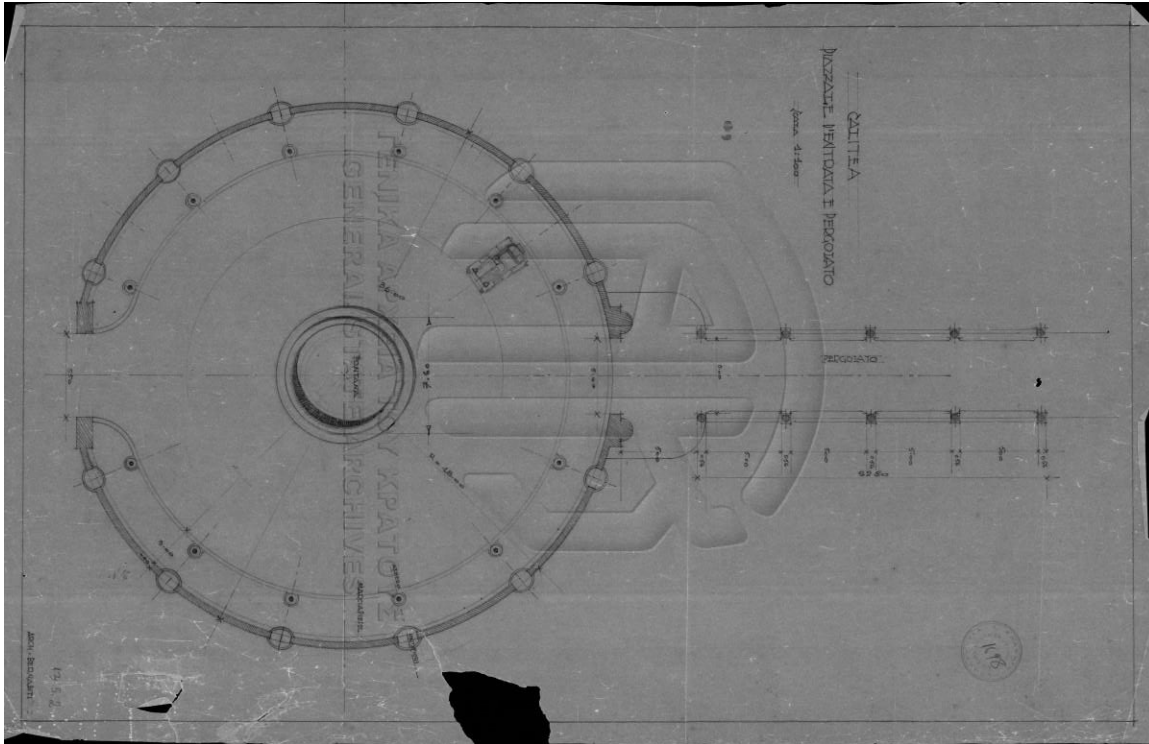
La entrada del monument hoy en día



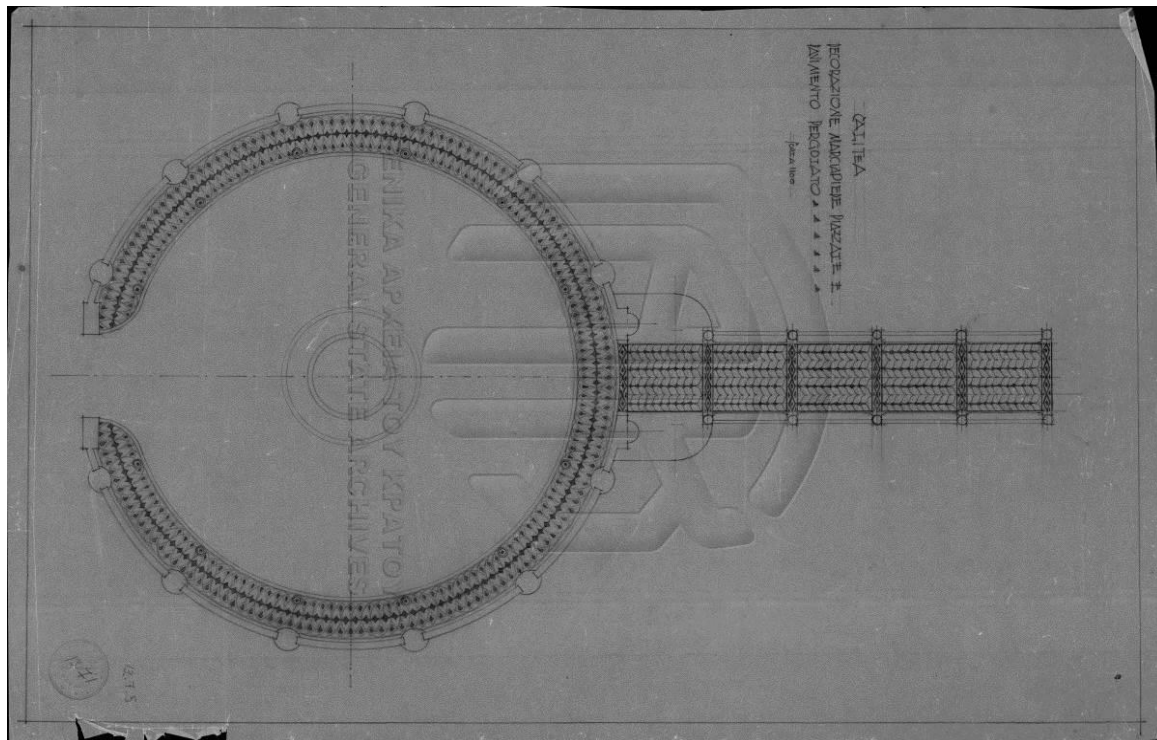
ALZADO, PLANTA y SECCION del murete alrededor de la Plaza de la Fuente, y PLANO DE DETALLE de las macetas incorporadas en el muro, Archivo de Planos Originales Italianos de Rodas.



Alzado y sección de la fuente de la entrada de las termas, Archivo de Planos Originales Italianos de Rodas



PLANTA, de la plaza de la fuente y del portico con la pergola de madera, Archivo de Planos Originales Italianos de Rodas



PLANTA, de la acera alrededor de la Plaza de la Fuente, y del portico debajo de la pergola de madera, mostrando en que dibujos se hacen los mosaicos de piedras de mar, en color blanco y negro, Archivo de Planos Originales Italianos de Rodas

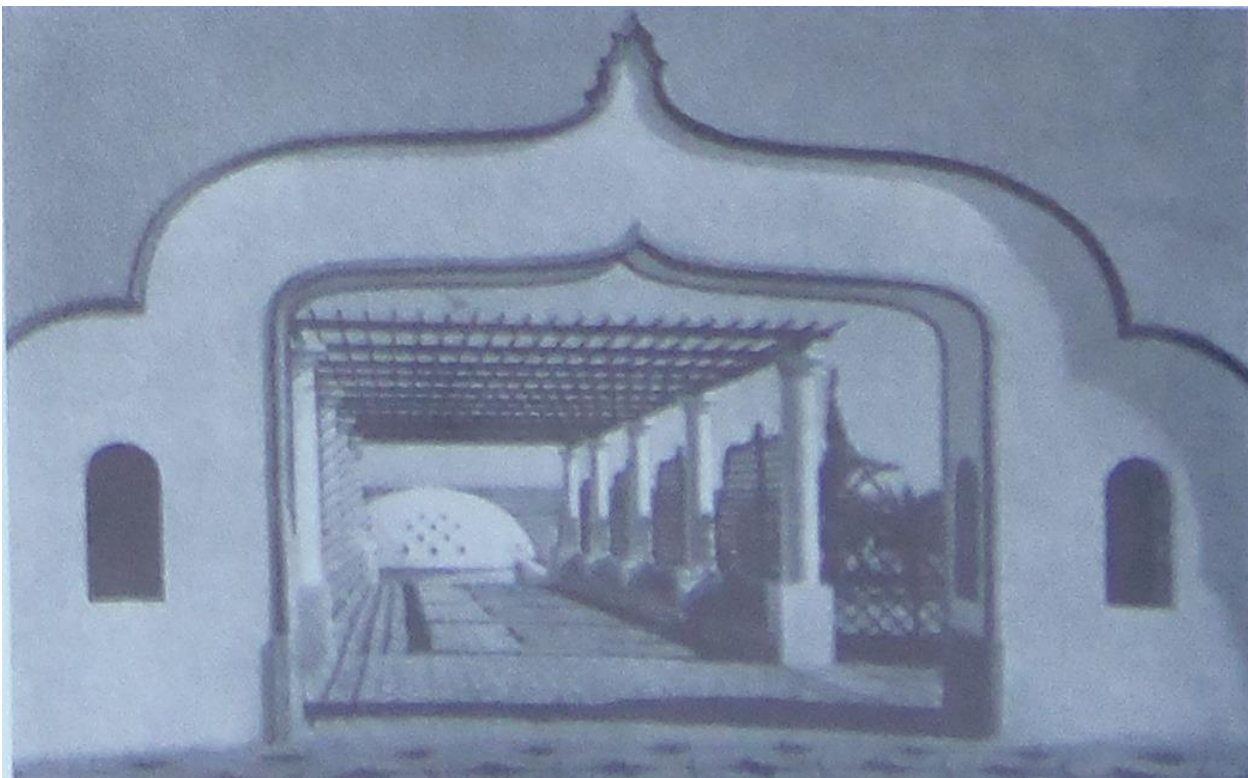
Dentro del murete hay acera, toda revestida de mosaicos, de piedras de color blanco y negro, recogidas de las playas de la isla, y puestas como se ve en el plano del detalle, en dibujos simétricos de rombos, dando un toque muy elegante y decorativo. También en la acera se prevén doce macetas para plantar árboles. Pasando por la segunda entrada nos conducimos en la escala principal que llega a Rotonda a través de un pórtico cubierto de pérgola de madera que estaba lleno de buganvillas. De nuevo el pavimento está cubierto de mosaicos puestos de la manera tradicional de la isla, siguiendo los motivos de la acera de la fuente principal.



Fotografía de la entrada principal. Se ve la fuente, la entrada, y una parte del portico con su pérgola de madera, de la Colección Privada de Antonio S. Mailis



Fotografía del pórtico mirando hacia la entrada principal, de la Colección Privada de Antonio S. Mailis



Fotografía del portico con sus pilares y la pergola de madera. Al final se puede ver una parte de la cúpula de las termas, de la Colección Privada de Antonio S. Mailis

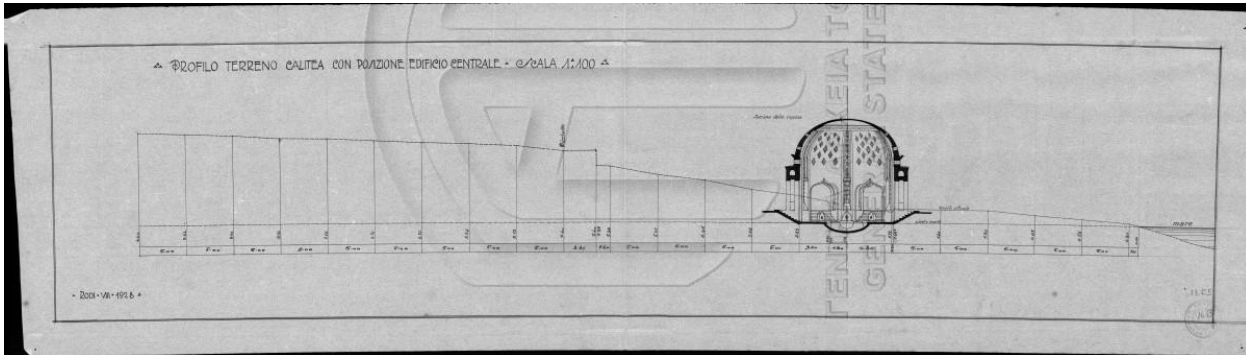


La fuente hoy en día



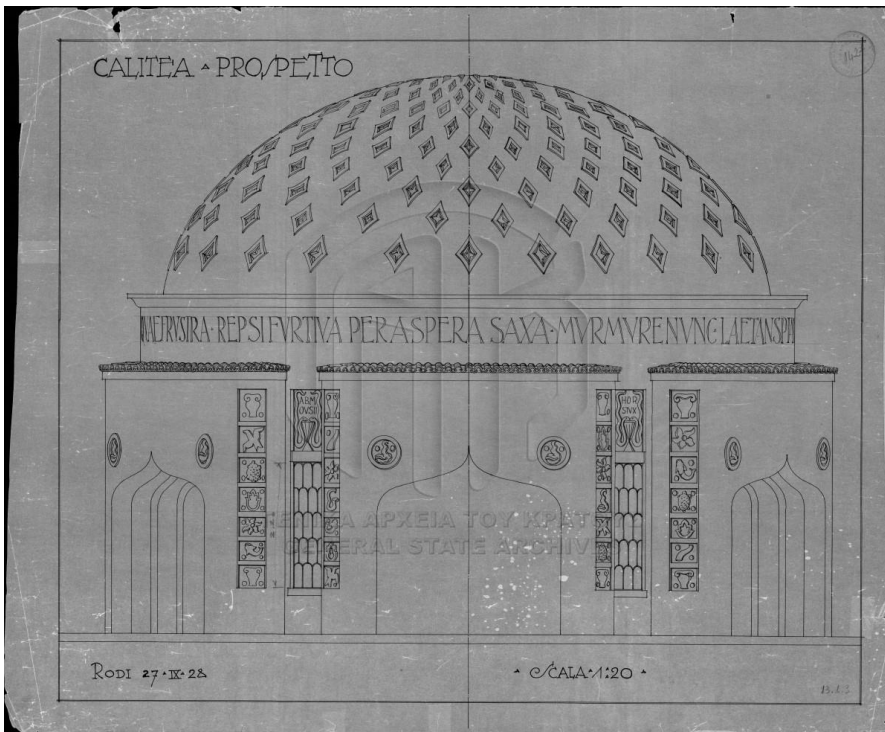
Portico de la pergola de madera

SEGUNDO NIVEL: Pasando por el pórtico de madera, bajando a través de una escalera central – que en su derecha e izquierda hay dos pequeños espacios que



Plano de la sección de la cúpula, y de las Alturas del terreno, de la entrada principal, Archivo de Planos Originales Italianos de Rodas.

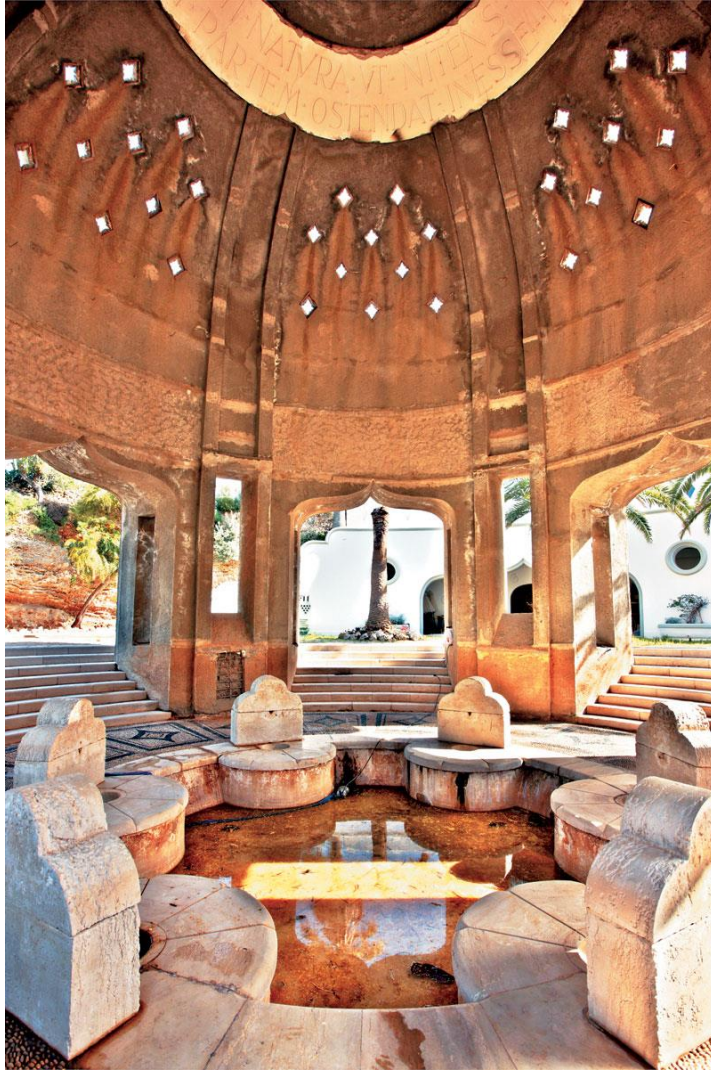
están construidos oficinas y laboratorios – se llega en un anular terraza que por



ALZADO de la cúpula del 27 de septiembre de 1928, se ven las epigrafas de la cúpula y los elementos decorativos de temas marinos, y los huecos de la cúpula de foema de rombo, Archivo de Planos Originales Italianos de Rodas.

debajo está construida. Por una pared decorada que apoya la roca del valle, se baja por dos escaleras laterales hasta llegar a la fuente. con un espacio abierto donde se encuentra la cúpula principal de las termas, una construcción de 14 metros de altura

decorado con elementos de yeso y de temas de naturaleza y sobre del mar (cangrejos, peces etc.). Ubicada en la playa de la bahía es una construcción inspirada de la arquitectura del Hamam otomano. Es una estructura semiabierta



sobre la cual se descansa una cúpula semiesférica. Las aperturas son unos arcos lobulados dando algo “exótico” a la construcción. La cúpula esta perforada para que a través de los huecos de forma de rombo, a través de cristal vitro de color azul que pasase la luz natural e iluminar la seis fuentes que están debajo de ella. Desde estos seis grifos se caían las aguas de las termas. Para entrar en esta construcción hay cuatro entradas con escalones. En la rotonda hay dos epígrafes, una

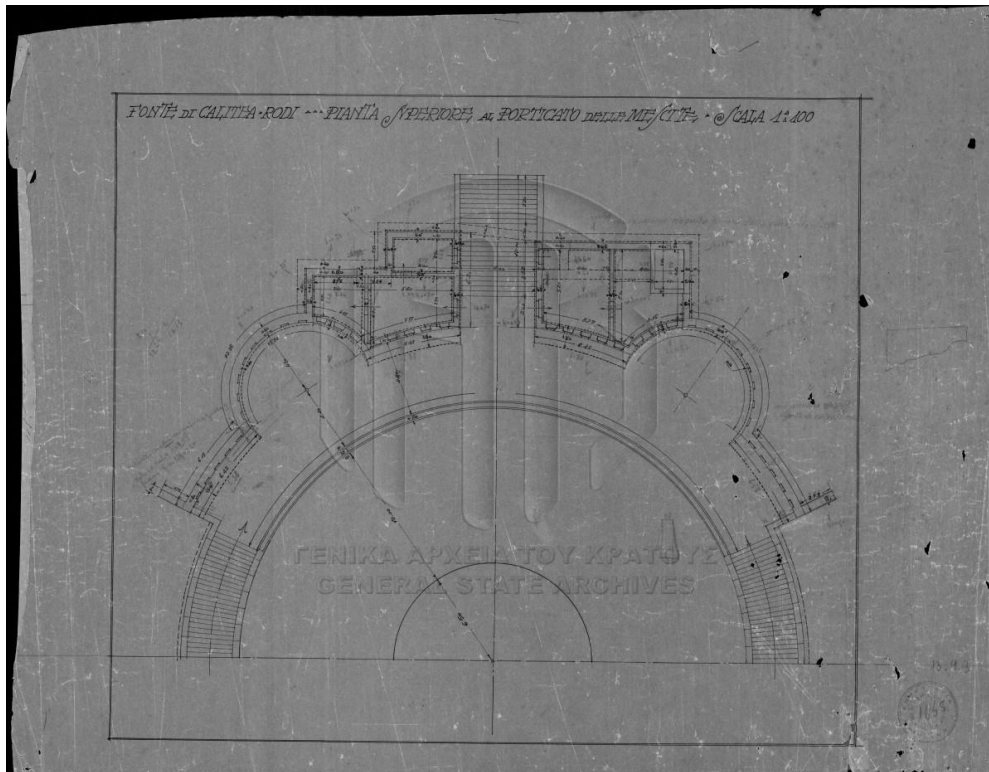
en la parte exterior y otra en la parte interior. La de fuera pone:
AEGRO°NON°SEGNIPADO°MEA°DONA°SALUTIS°QUAE°FRUSTRA°REP
SIR°FURTIVA°PER°ASPERA°SAXA°MURMURE°NUNC°LAETANS°PIA°N

YMPHA°APTOQUE°SACELLO”, que en español sería : “ AL ENFERMO Y

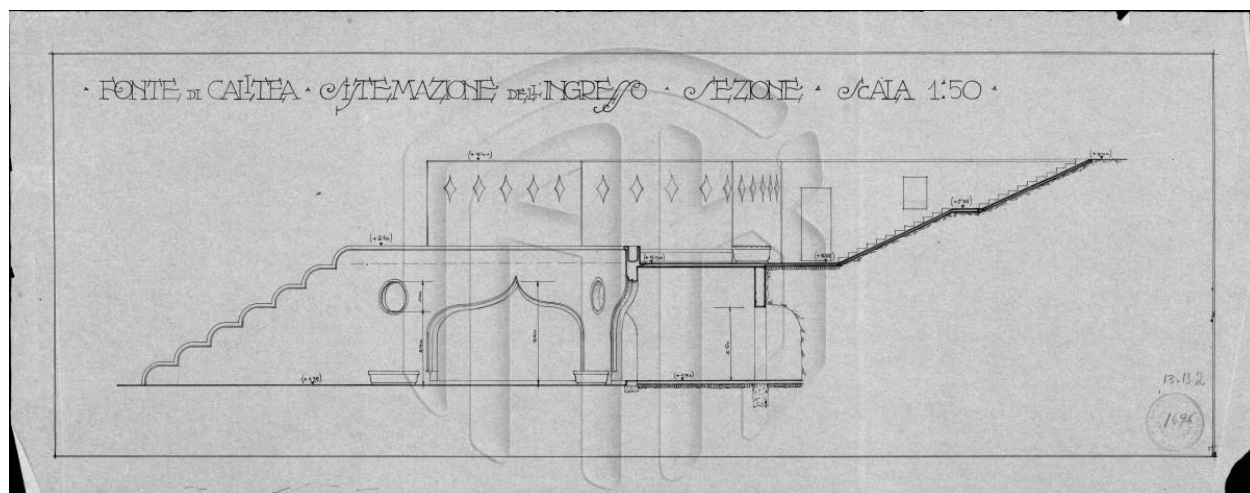


NO AL PEREZOSO
PADO, MIS
REGALLOS DE LA
SALVACION, QUE
ABSURDAMENTE
SE DEDICABAN
ENTRE LAS
ROCAS GRUESAS,

Y AL BORBOTE DE LAS AGUAS, AHORA LA NYMFA RESPETUOSA
SE REGOCIJA AL ALTAR VECINO”.Y la de dentro pone:
ARCANO°NAM°MORBOS°MEDICAMINA°FUNDIT°SALUTIS°NATURA°
UT°RESPIRRA°NITENS°HOMO°COMPELLENTE°DOLORE°MENTIS°DIVI
NAE°PIA°SIBI°PATEM°OSTENDAT°INESSE”,“COMO LA NATURALEZA
REGALA MISTRERIOSAMENTE ABUNDAMENTE LAS
ENFERMEDADES Y SUS CURACIONES, MIENTRAS EL SER HUMANO
DANDO A LA LUZ CON DOLORES CONSECUTIVOS MUESTRA QUE
DENTRO SUYO EXISTE ALGO DE LA MENTE DIVINA...”



PLANTA, de la escalera central, y las escaleras de las partes laterals que conducen a la cúpula. Se pueden ver los dos pequenos complejos de despachos y de laboratorios y tambien los muros que apoyan la roca de Archivo de Planos Originales Italianos de Rodas.



SECCION Y ALZADO de la parte del plano anterior, Archivo de Planos Originales Italianos de Rodas.



Fotografía de la misma parte que se muestra en los dos planos anteriores.



Fotografía durante las obras, la excavación del canal



Fotografía en la que se pueden ver los elementos decorativos de yeso en la fachada de la construcción de la cúpula de forma de cangrejos.

Del peristilo tres arcos conducen a las aguas curativas de las termas. Es la estoa de la cafetería .En el arco del medio, están las aguas Kolombatsi y Serena, en el arco de izquierda las aguas de Kalicéa y en el arco de derecha las aguas de Santa



Fotografía de la fase de la construcción de la cafetería. Archivo privado de Ellis Solomidu- Balanu

Irene. Toda la fachada por fuera está decorada con motivos marinos. Hacia la plataforma las cuevas se formaron de tal manera para que se construyera allí la zona de descanso y de ocio. Justo en frente está la pista de baile igual que dentro de la cueva a la parte de derecha que existe también un espacio para la orchestra. La bahía a la derecha, en todos sus niveles se cubrió con pequeños caminos de forma de serpiente y con árboles de muchas variedades- que en su mayoría eran palmeras-con pérgolas y pilares que conducían al tercer nivel.



Fotografía, en la que se ven los tres arcos la fachada de la cafeteria, y debajo se ve el interior de este espacio de ocio. Archivo privado de Ellis Solomidu- Balanu

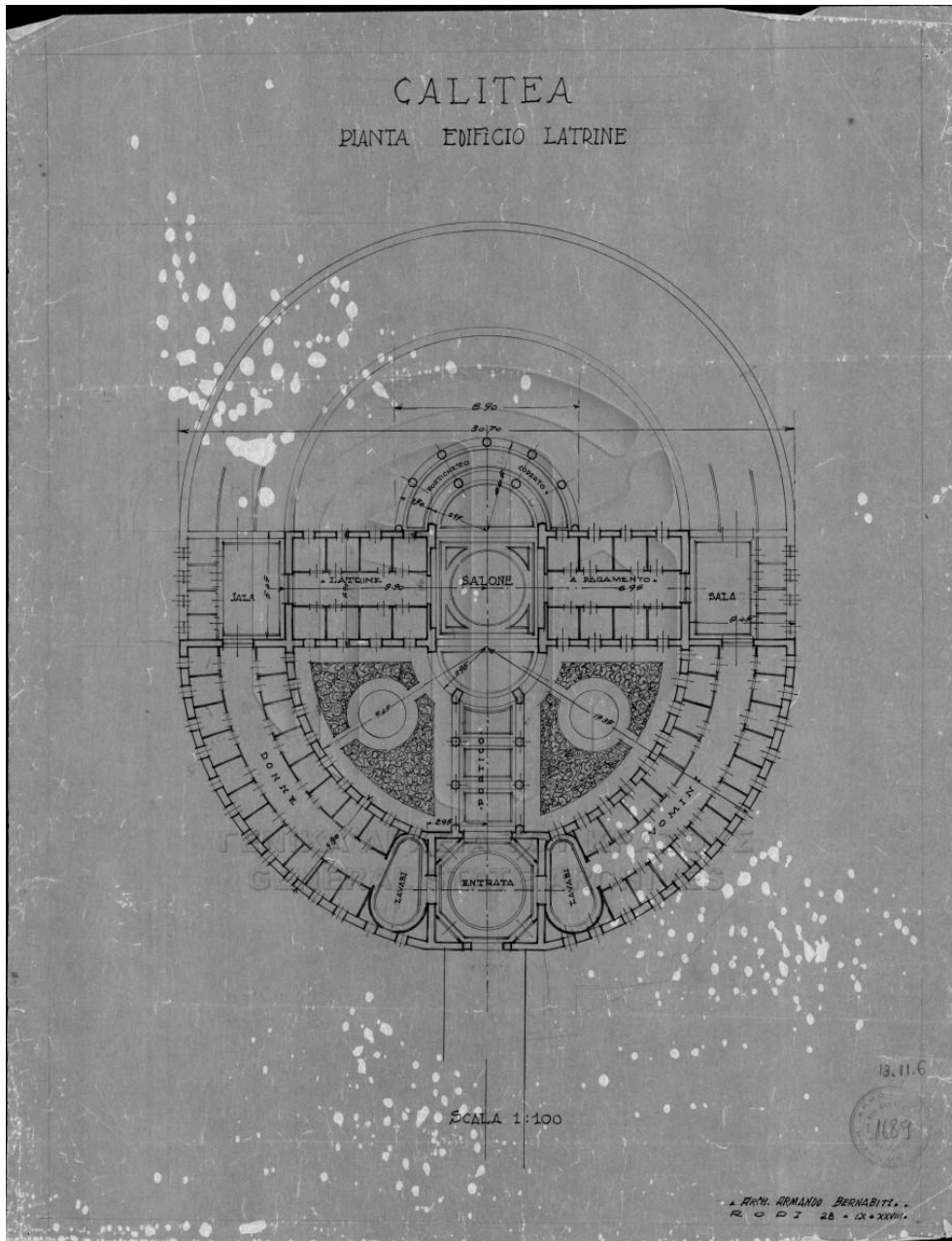


TERCER NIVEL: El tercer nivel del proyecto es el espectacular edificio – jardín de la rotonda, que se llamaba el edificio Latrine, donde se habían puesto las instalaciones de higiene 50 al principio, 72 al final con comodidades y técnicas de higiene de las más modernas de la época y con sistema de desagüe

muy completo.

La belleza de este edificio se consistía en la combinación de sus arcos de un espacio porticado planta curva con las flores y los árboles, sus pavimentos de mosaicos de dibujos de varias formas y con vistas hacia un mar rocoso que da la sensación de un ambiente

marciano. La imagen que



PLANTA, de la ROTONDA GRANDE, plano de Bernabitti, 1928, , Archivo de Planos Originales Italianos de Rodas

La imagen que

disfrutaba el visitante de cada arco era como un cuadro de pintura. En la rotonda estaban los espacios de lectura y de descanso con una fuente pequeña en el centro con una esculturita pequeña de un niño con un delfín.



82 - Rodi - Le Terme di Calitea

El pórtico de la Rotonda Grande, se ven los mosaicos de suelo.



El mismo sitio, se puede ver la fuente pequeña con la esculturita del niño.

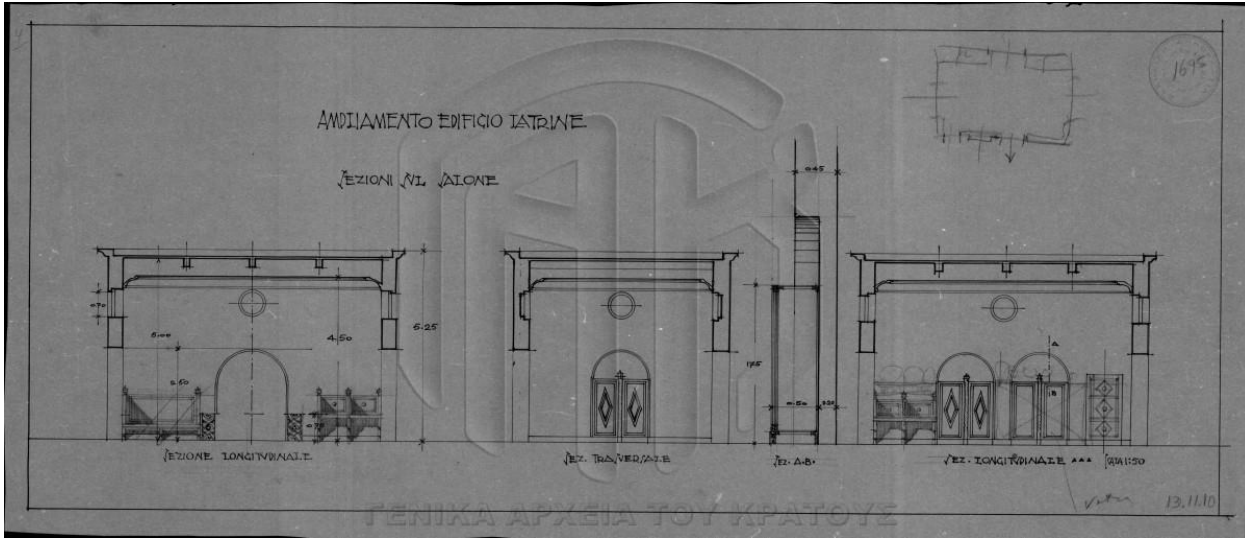


La Rotonda Grande, por el interior

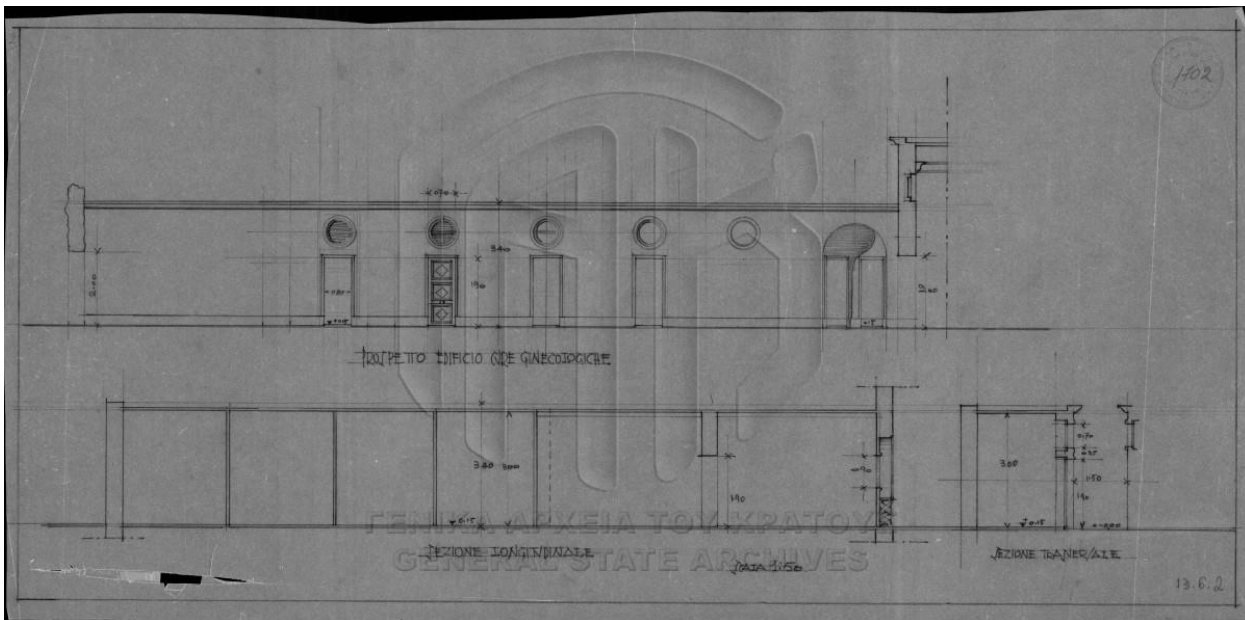


Así se quedó la entrada por el Sureste, antes de la construcción del edificio Nuevo de doble planta de Bernabiti.

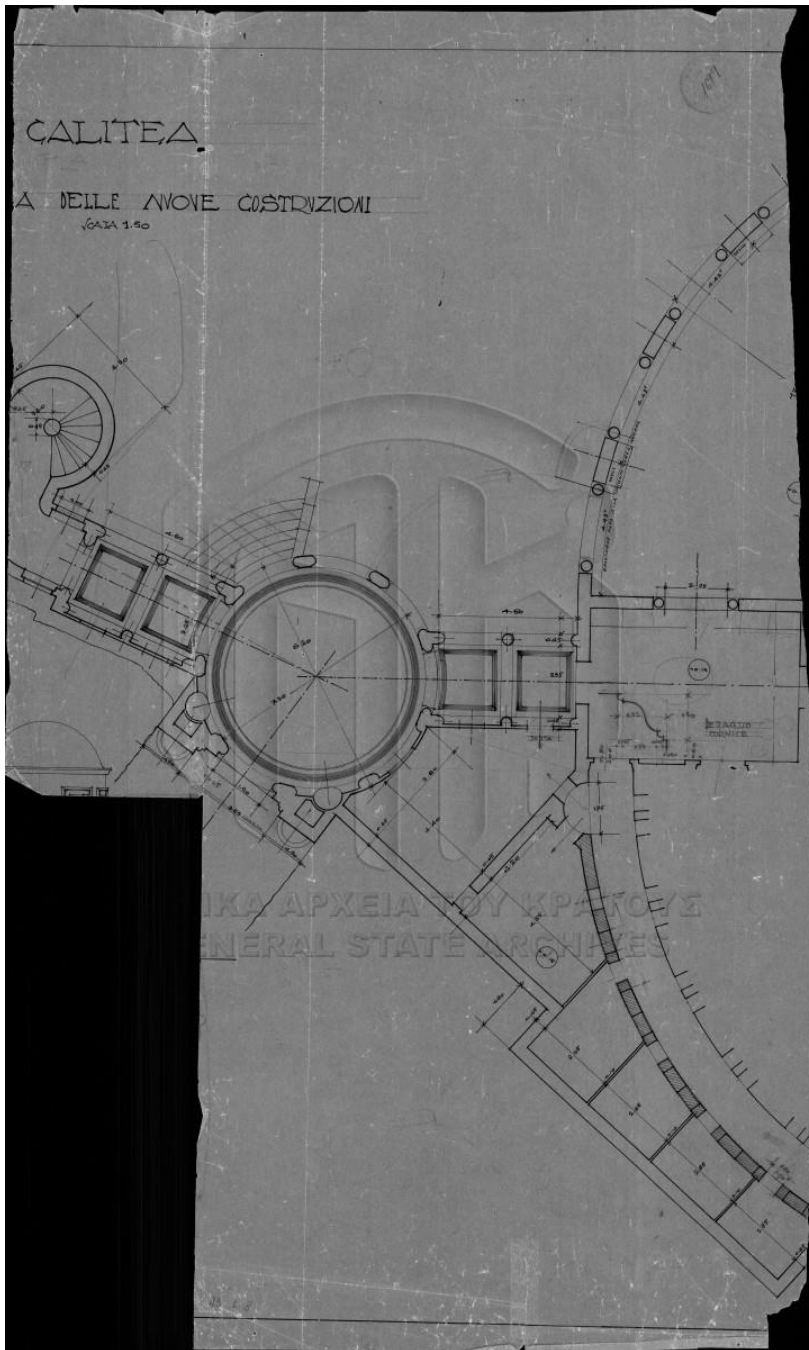
En 1929, Bernabiti añadió una parte nueva con un edificio de dos plantas en esta parte del edificio de la rotonda, y así consiguió una unidad muy armonica del paisaje y de los edificios de Lombardi. En este edificio se formaron los espacios con usos uno la parte donde los enfermos hacias inspiraciones y la segunda era para lavados ginecológicos y de testinos.



SECCION del edificio LATRINE, Archivo de Planos Originales Italianos de Rodas



ALZADO Y SECCION DEL EDIFICIO LATRINE



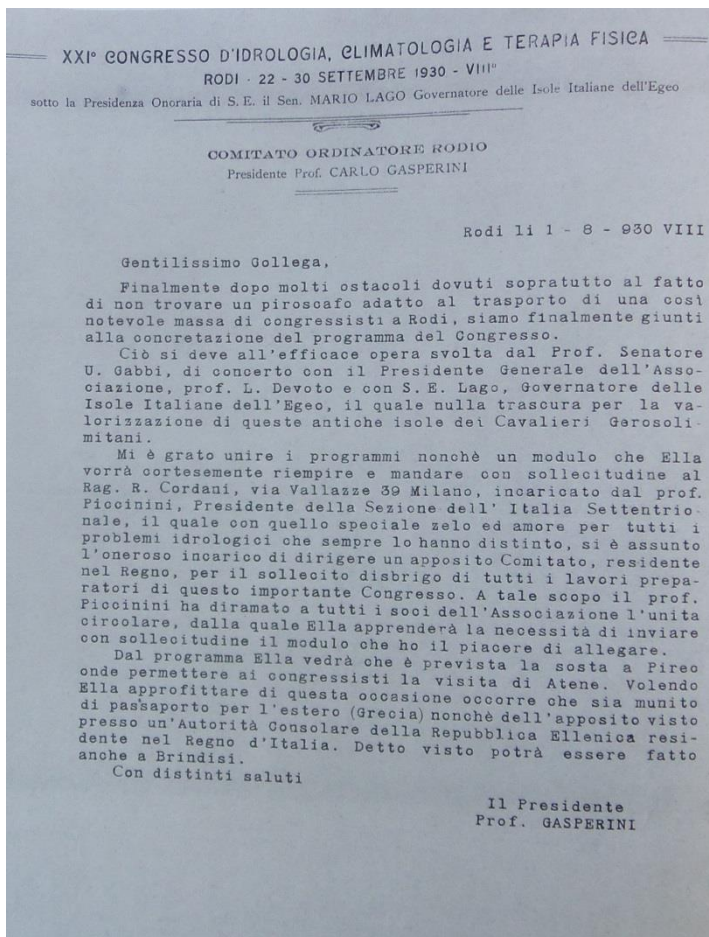
Aquí, aunque se salva solo una parte del plano, se ve perfectamente el punto mas importante del como Bernabiti unió la Rotonda Grande con la nueva parte de doble planta. Utilizando un pasillo que se conectaba con la rotonda y planeando una escalera redonda que cubrira con una cupula, consigue conectar de una manera inteligente los dos edificios y equilibrar armonicamente los volumenes de la parte Antigua y la parte nueva.



Así se veía la Rotonda grande de la parte Sureste, o sea de la parte del mar. Aquí se puede ver una pequeña parte del nuevo edificio.

Como se describe en el Boletín especial de ENIT, “...*Las aguas termales que surgen en el volumen rocoso, en una cueva abierta para el público, fueron desviados a cien metros de la playa de la bahía. Allí se levanta la rotonda, una cúpula de 14 metros de altura, bajo la cual a través de 6 grifos entra en el tanque de agua. Alrededor de este tipo de templo se desarrolla el peristilo del café, que rodea la cúpula y que se integra armónicamente al escenario de las rocas. Las distintas aguas que entran aquí se ofrecen calientes o frescas, según las instrucciones. El edificio de los espacios especiales, equipado con todas las comodidades que la limpieza y el higiene impone, el epistolio famoso de paseo y*

de estancia en frente de un panorama fantástico de rocas y mar, una cueva natural enorme e imponente formando una cafetería y un gracioso complejo de callejones y caminos pequeños en brillantes composiciones de flores, consisten un paisaje arquitectónico y natural, verdaderamente único. Una zona más grande que cien hectáreas, una parte de la cual es un parque, crea una zona que aísla sanamente y protege las aguas de Kalicéa de cualquier tipo de polución”.



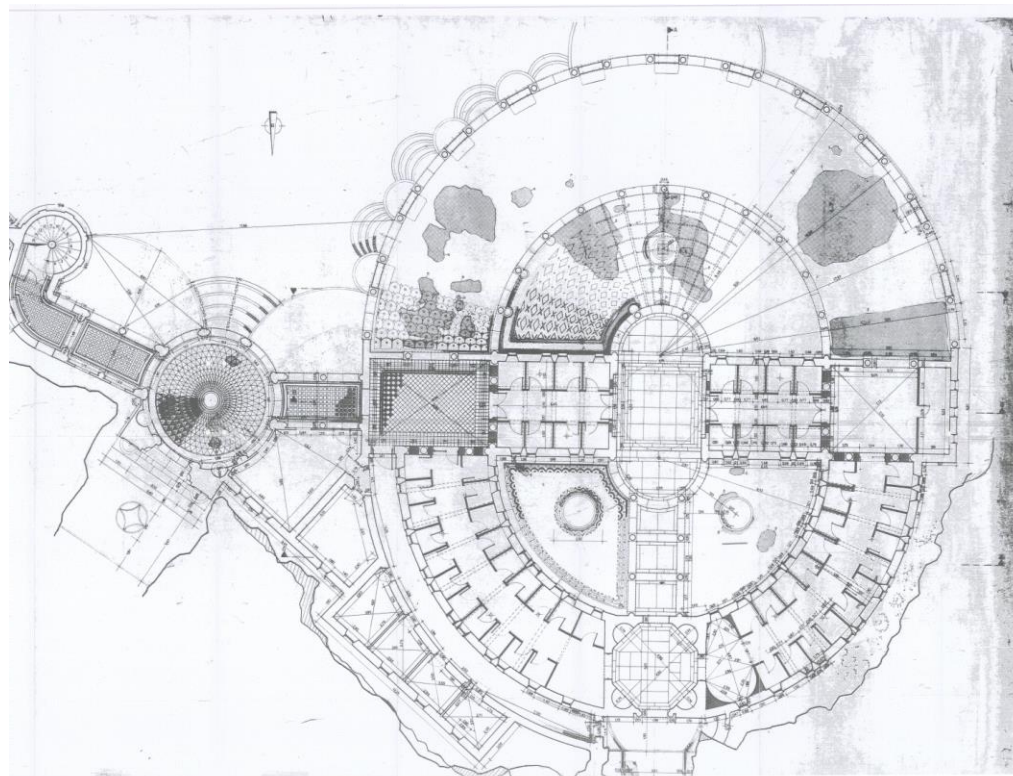
La inauguración de las instalaciones de Kalicéa fueron el Lunes 1er de julio de 1929 de del administrador de las islas del Mar Egeo, Mario Lago que manifestó la apertura de Las Termas Reales del Kalicéa, por el nombre del Rey y de Duce. Y aunque se habían empezado ya a funcionar, las obras, con las partes nuevas que añadió Bernabitti continuaron hasta que fuera todo preparado para el primer congreso nacional de

Esta es la carta del Presidente Gasperini con el programa final del XXI Congreso de Hidrología que tendría lugar en las Termas de Kalicéa del 22 hasta el 30 de septiembre de 1930.(Archivo privado de Antonis S. Mailis

hidrología, que tuvo lugar de 22 hasta 30 de septiembre de 1930.

Hubo un movimiento muy importante tanto en Italia como en Grecia, para dar de conocer y promocionar las termas a nivel internacional. Todo se conecta con las Termas de Kalicéa que

ya es un vínculo entre la ciudad medieval de los caballeros, la ciudad nueva, los hoteles, las instalaciones de golf, de tenis, de fútbol.



Planta de la Gran Rotonda del tercer nivel

Durante todo el periodo de entreguerras la propaganda para las Termas de



Kalicéa continuó, y siempre llegaban enfermos del este del mar Mediterráneo y especialmente de Egipto. Cuando empezó la guerra entre Grecia e Italia ya paró el

funcionamiento de las termas y todo el personal se sustituyó por militares. La



cuevas se utilizaban para almacenar armas. Con la capitulación entre Italia y Alemania en 1943, los alemanes cierran el área de las Termas con alambre de espinos y lo utilizan como

campo de concentración para los italianos que antes eran sus aliados, antes de llevarles al interior de Rodas.



Cuando llegó la liberación las termas de Kalicéa se encuentran completamente destruidas y abandonadas. Las instalaciones se han robado, ya no hay ni

puertas, ni ventanas, ni espejos. Y por muchos años las Termas se quedaron abandonadas, como no había la financiación para ponerlas en valor de nuevo.

En 1980, el Organismo de Turismo griego, dio el derecho de la administración de las Termas de Kalicéa por 20 años sin intercambio, al ayuntamiento de Koskinú bajo la condición que el ayuntamiento bajo su responsabilidad, cuidado y financiación, restaurar y poner a valor las instalaciones. El proyecto titulado “Restauración, puesta en valor, formación, extensión, modernización de los espacios interiores y exteriores de las instalaciones turísticas y termales de las Termas de Kalicéa”, se encargó a un grupo de arquitectos después de un concurso arquitectónico nacional.

El proyecto se entregó según el cronograma, pero como no había la financiación suficiente para finalizar la obra entera, se pidió de los arquitectos dividir el proyecto en fases según la financiación cada vez disponible. Así que la primera fase de la obra incluía las partes de la entrada principal, el pórtico de la pérgola de madera, los edificios debajo de la escalera y la cúpula. En 1995 empezaron las obras bajo la supervisión del Organismo de Turismo griego. El presupuesto era 300.000.000 de dracmas que después de la rebaja del ingeniero

constructor llegó a 150.000.000 de dracmas más o menos 440.000 €. Este dinero se gastó solo en los trabajos para el refuerzo estructural de los edificios y por un error bastante grave del proyecto las obras pararon en 1997 sin acabar prácticamente con todo que el proyecto proveía. En 1999 alargaron el contrato de los derechos de la administración y del uso de las Termas de 2001 hasta el 2026. Pero como hacía poco que se fundó el nuevo ayuntamiento de Kalicéa (el antiguo ayuntamiento se incorporó al ayuntamiento nuevo de Kalicéa) se pidió del grupo de los arquitectos dividir por una vez más el proyecto. Esta vez iban a restaurar el complejo de la parte Sur, o sea la Rotonda grande, las habitaciones, los espacios semi abierto, el pasillo cubierto y el edificio de las dos plantas, para luego pedir financiación de un programa de la Unión Europea P.E.P del Sur del Mar Egeo 2000-2006. La nueva obra se tituló como: “Restauración y Rehabilitación del complejo sur de la Rotonda Grande de Instalaciones turísticas de las Termas de Kalicéa de Rodas- Fase B”. El contrato de la obra se firmó en 31-12-2003 y el presupuesto era 1.831.722,23 €. La fase B de la obra se acabó en 2007.

INTERVENCION FASE A: En la fase A lo que se hizo era derribar todos los elementos que estaban en una situación muy mala, desnudar los edificios hasta llegar al hormigón y reforzarlos con armadura nueva exteriormente. El objetivo principal de esta intervención de la estructura, era reforzar suficientemente los muros de carga y además con la utilización de materiales adecuados y resistentes al ambiente en el que se encuentra el monumento, o sea en condiciones de mucha humedad por el mar, de vientos y también en un ambiente oxidante. Las intervenciones que se realizaron no cambiaron prácticamente para nada las formas de los edificios.

Las siguientes fotos son de la Fase A, de la intervención en la Rotonda Grande.





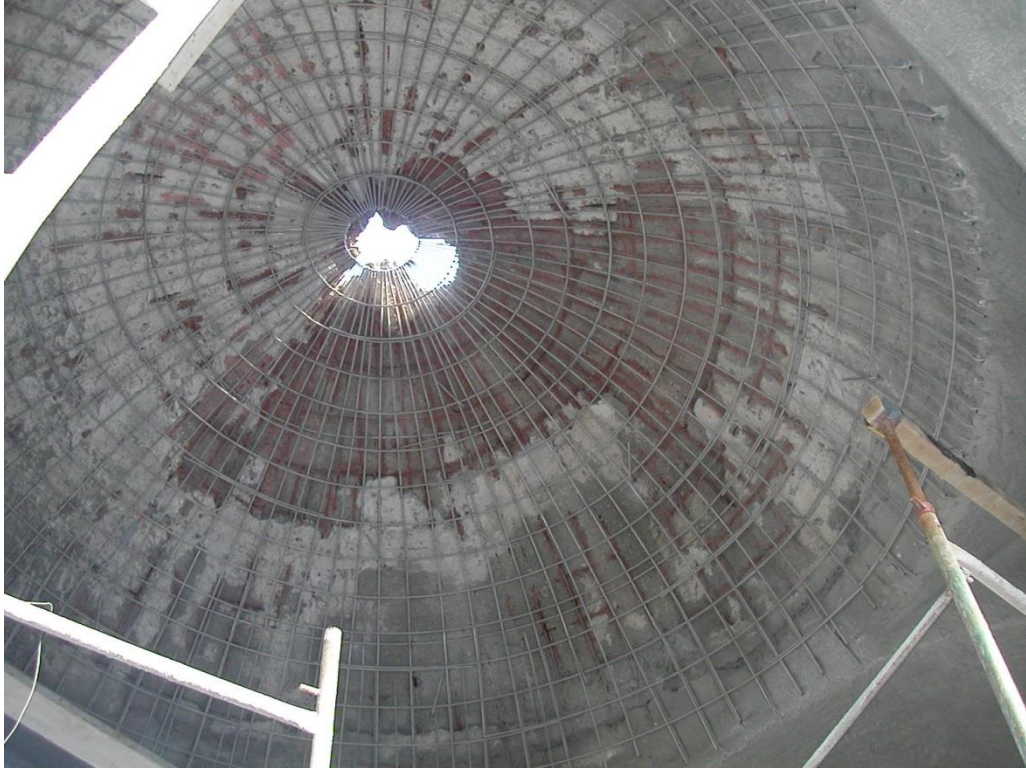




Las fotografías siguientes son del edificio de doble planta:







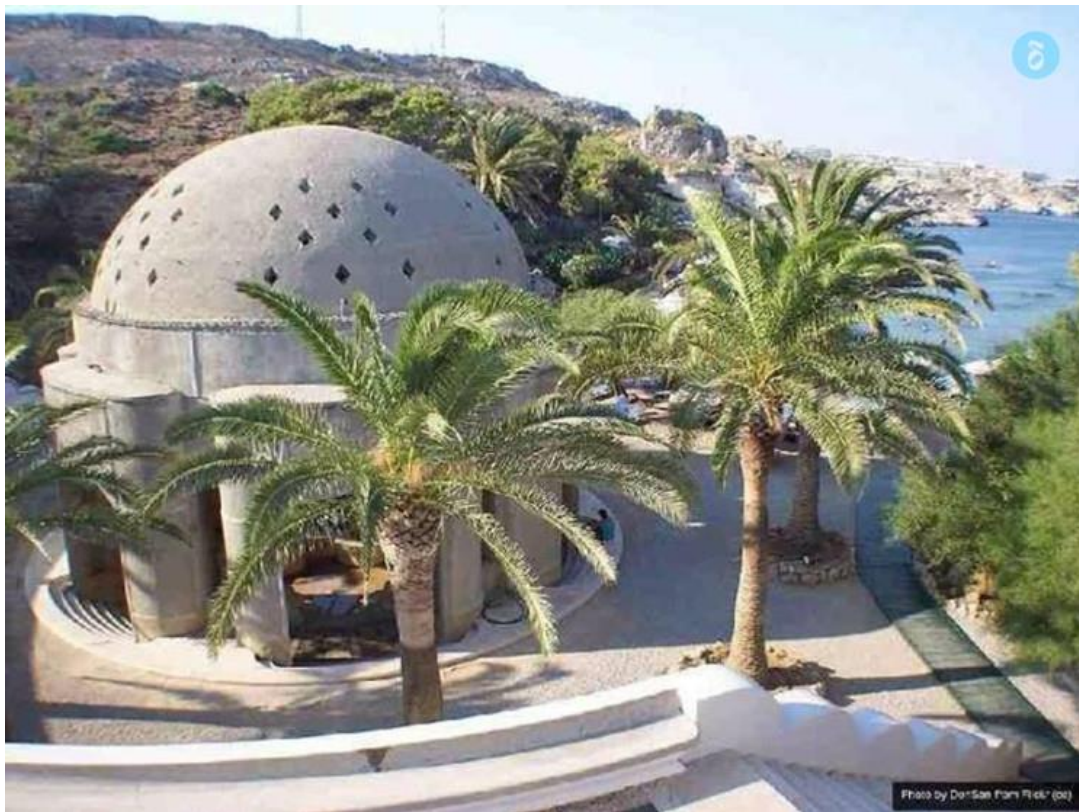
INTERVENCION: FASE B

El edificio de la Rotonda grande funcionaba como baños, y las seis habitaciones en el pasillo noreste exterior funcionaban como laboratorios y consultas. Según el proyecto ahora se crean unos espacios más grandes y unidos. La arquitectura no cambia en nada, salvo claro de los baños interiores que se derriban para crear dos salas semicirculares y dos rectangulares. También se quitan todas las ventanales, los yesos exteriores, las cornisas tanto rectas como circulares, cualquier detalle de las fachadas que se habían salvado, y después de su levantamiento gráfico se vuelven a construir, pero con materiales más resistentes a la humedad y al agua salada del mar.

Las dos habitaciones semicirculares, por su forma y sus ventanales altas prohíben el contacto visual y el acceso a los dos espacios semiabiertos dando una sensación de “cárcel”. Por eso se abren dos puertas de madera y de cristal estrechas, para conseguir un acceso funcional hacia el espacio semiabierto, y dos más hacia los pasillos para poder iluminar los espacios y limitar la sensación de espacio cerrado. Las aperturas se hacen donde antes había una ventana pequeña proyectando verticalmente hasta el suelo, dejando la parte de arriba semicircular. Con la misma manera de pensar y por razones de funcionalidad y comunicación visual se derriban hacia el sur las entradas de estas habitaciones y se construyen entradas de forma de arco.

En el edificio de dos plantas, en la planta baja se crean baños con dos entradas una hacia la Rotonda y la otra hacia el exterior. Y en primera planta se crean despachos para los servicios administrativos de las Termas de Kalicéa.

Las fotografías siguientes son después de la segunda fase de la obra.





INTERVENCION: FASE C

La tercera fase de la intervención se tituló “Finalización de la restauración de las



Termas de Kalicéa de Rodas”. Y este proyecto incluía las obras que hacían falta para que acabase la cúpula o sea sus revestimientos, las cornisas, los yesos, y la plaza

de la fuente que eran prácticamente restauraciones de los mosaicos, de la fuente,



de los mármoles de los seis grifos debajo de la cúpula, la iluminación de las mismas partes y la plantación de las palmeras alrededor de la cúpula.

Y así es como es el monumento después de las tres fases de la intervención.





© Nikos Kasseris



© Nikos Kasseris



...y mi último pensamiento después de haber acabado este trabajo...el tiempo sí que pasa....años 1930 la gente con ganas de disfrutar de la vida....años 2015 la gente con las mismas ganas.... La gente de la primera fotografía estará ya muerta...en la fotografía de debajo, yo cantando con mi grupo....yo también moriré...y a lo mejor mi foto se utilizara para otra tesina como evidencia histórica....pero la rotonda seguirá ahí para siempre...habiendo vivido todos estos momentos de tantas generaciones sin poder hablar de nada más que la inspiración arquitectónica de Lombardí....Rodas, 07.09.2015



