



# LA CIUDAD CONTEMPORANEA Y EL ESPACIO INTERIOR

Tesis presentada para obtener el título de master por la Universidad Politécnica de Valencia (UPV)

MAAUPD 6 2013-2014



## **TRABAJO FINAL DE MASTER**

Especialización en Diseño de Interiores Y microarquitectura

JAVIER IGUALADA

Director del Master de Arquitectura Avanzada, Paisaje,  
Urbanismo y Diseño

MARIA PURIFICACION MELGAREJO BELENGUER

Tutora

JULIO 2015

ANDREINA CARABALLO RODRÍGUEZ

Sustentante

## AGRADECIMIENTOS

WALT WHITMAN (1819-1892) escribió en uno de sus poemas la siguiente frase: "No dejes que termine el día sin haber crecido un poco, sin haber sido feliz, sin haber aumentado tus sueños, no te dejes vencer por el desaliento, no permitas que nadie te quite el derecho a expresarte, que es casi un deber (...) No abandones las ansias de hacer de tu vida algo extraordinario"

Es por ello que agradezco profundamente a todos aquellos que han servido de inspiración y apoyo en este camino que me ha tocado recorrer, a DIOS por ser mi fortaleza y por permitirme vivir una vida llena de aventuras y de experiencias de aprendizajes.

Al mismo tiempo a mis padres por su apoyo incondicional por dejarme volar con mis propias alas, por enseñarme que somos seres llenos de pasión y que nunca debemos dejar de soñar, gracias!. A mi tutora María sin sus consejos, esfuerzo y dedicación no hubiese sido posible alcanzar este punto, sus orientaciones y sobre todo su paciencia me ha permitido la formación de mi trabajo final de master, a mis queridos amigos por su comprensión y por compartir esta experiencia conmigo.

---

# ÍNDICE

---

1a Parte	<b>INTRODUCCIÓN</b>	8
2a Parte	<b>METODOLOGÍA</b>	10
1.1-Enunciado del tema de investigación 1.2-Objetivos 1.3-Hipótesis Generales		
3a Parte	<b>ANTECEDENTES</b>	
<b>Capítulo 1</b>		12
I. a- CIUDAD: conceptos I. b- CIUDAD CONTEMPORÁNEA: Desarrollo I. c- La imagen REAL vs. La imagen IDEAL I. d-CIUDAD-ESPACIO INTERIOR: Fondo y Figura		
<b>Capítulo 2</b>		20
II. a-La exploración progresiva del espacio interior en el siglo XX II. b-La experiencia del espacio a habitar II. c-ANÁLISIS DE LOS CONCEPTOS: La habitación y La ventana con relación al espacio al que sirve		
<b>Capítulo 3</b>		25
III. a- ESPACIO: Conceptos III. a.1-Compactacion del Espacio III. b- ESPACIO REDUCIDO: Conceptos III. b.1-LOS ESPACIOS REDUCIDOS EN LA ACTUALIDAD		
<b>Capítulo 4</b>		30
IV. a-La IN-COMUNICACIÓN VISUAL del espacio interior con el exterior y sus efectos. IV. b-EL COLOR: el espacio visto como un reflejo de quienes somos IV. c-La autenticidad de la LUZ y la SOMBRAS como elementos originales del espacio interior IV. d-SENSACIONES Y PERCEPCIONES		
<b>Capítulo 5</b>		39
V. a-SELECCIÓN DE CASOS V. a.1-La morfología de la ciudad vista como un generador de espacios y su expresión en la proyección interior Caso 1: INMUEBLE VILLE-Le Corbusier (1922) Paris, Francia V. a.1. 2-La morfología de la ciudad vista como un generador de puntos de encuentros Caso 2: SPANGE QUATER HOUSING-Michiel Brinmann (1919) Rotterdam, Holanda <b>V. a.2- La idealización del espacio a través de la imagen</b> Caso 3.1: CIUDAD VERTICAL-Hilbersaimer Caso 3.2: EDIFICIO NARKOMFIN-Moisei Ginzburg y Ignaty Milinis Caso 3.3: LUCIEN KROLL Y SUS PROCESOS DE PARTICIPACION EN EL DESARROLLO DEL PROYECTO EN LA IMAGEN PROYECTADA V. a.3- El anonimato social de los espacios: Difuminación del espacio interior y su diálogo con el exterior Caso 4:Casa IMAE-Katsutoshi Sasaki + Associates (2013) Okazaki, Japon		
4a Parte	<b>CONCLUSIONES</b>	47

5a Parte

5.1-Libros  
5.2-Revistas  
5.3-Infografía (Paginas Web)

6a Parte

**BIBLIOGRAFIA** 49

**ANEXOS** 52

---

# INTRODUCCIÓN

---

"Todos los edificios, absolutamente todos, tienen una cara inútil, inservible, que no da al frente ni al contrafrente, la medianera." <sup>1</sup>

---

<sup>1</sup>.medianeras, 2011



Transitamos por espacios en constante transformación y evolución, en este caso la ciudad ha pasado a convertirse en un medio natural que mantiene sus líneas y funciones generales, en el que suelen desarrollarse las relaciones de la sociedad y sus elementos móviles (personas y sus actividades); Según Kevin Lynch es su libro "LA IMAGEN DE LA CIUDAD" (1998), nos plantea que esta puede pasar a ser un arte temporal de percepción parcial y fragmentada que rara vez utiliza secuencias controladas y limitadas, donde la ciudad se convierte en una construcción del espacio en su vasta escala.

En el que la ciudad puede entenderse como un texto que hay que saber leer, que nos informa, que nos descifra, o como un palimpsesto que nos permite conservar las huellas anteriores, las cuales han sido borradas intencionalmente para dar paso a otras nuevas dentro del mismo lugar, la idea inicial en esta propuesta surge a partir del desarrollo de una serie de conceptos en la tesis "TERRITORIO, CIUDAD Y ARQUITECTURA" donde se concluye que esta se genera a partir de una serie de procesos donde la ciudad es, en sí misma una fuente inagotable de diversas circunstancias convergentes, donde se busca producir una contribución, dentro de otras posibles, cuyas características abarcaran todos los atributos razonables.

El análisis toma la ciudad como un punto de partida, desde cual se articula la idea de estudiar los factores en el que la problemática viene dada por la generación de objetos producibles en series, donde la morfología de la ciudad viene dotada de incomunicación visual, presentado escenarios contradictorios y hostiles, dando paso a una sin número de interrogantes de las posibles causas y efectos que este puede suscitar dentro de la espacio interior, consolidándose como un escenario de exclusión e inclusión de quienes circulan en él.

Si miramos con más profundidad estos principios dan paso a una expresión y articulación de proyectos con espacios quizás más producidos o pensados y reducidos, pero que cada vez se tornan menos dinámicos, y terminan modificando la acción humana. Vivimos en sociedades de paso, llena de irregularidades sin ninguna explicación presentando una total falta de planificación exactamente igual que en nuestras vidas.

Estas causas hacen más notoria la soledad de quienes habitamos la ciudad, esa necesidad se ve reflejada en nuestra búsqueda de viviendas de pequeñas dimensiones o espacios reducidos, más fríos y aislados del exterior, del entorno que nos rodea, presentándose en los últimos años un desarrollo confuso e incontrolado influyendo en las relaciones de sus habitantes, y a su vez dentro del espacio interior provocando una fractura visual con su exterior. La vida moderna nos lleva en una carrera de altas y subidas, por lo que preferimos aislarnos de nuestro entorno, viviendo en "anonimato social."

Por lo cual esto ha producido un sin número de modelos habitacionales donde el espacio interior pasaría a convertirse en un ente aislado de lo que le rodea, esta debe ir de la mano de la ciudad, para poder dar respuestas adecuadas a los problemas que se presenten en el futuro. La ciudad vista como proyecto (Arquitectura), es como la huella e identidad de una sociedad; Lewis Mumford entendía la ciudad como una creación artística que debe favorecerse en sí misma, Colin Rowen en su libro

"CIUDAD COLLAGE"(1981), habla acerca de que los edificios son una pompa de jabón, una burbuja perfecta y armoniosa, en el que el exterior es el resultado equivalente de su espacio interior.

Tanto el espacio interior y la ciudad son objetos de curiosidad convirtiéndose en puntos de encuentros y desencuentros, de polémicas, historia, cultura y es por este medio por el cual somos capaces de interpretar su significado y función.



Pie de foto:  
MARTINEZ, L. (2011) Medianeras Ciudad de Buenos Aires; Recuperado [http://www.cccb.org/en/imatge-imagenes\\_atopia-33697?im=1](http://www.cccb.org/en/imatge-imagenes_atopia-33697?im=1)

Escala micro  
 LA CIUDAD como generador de **ESPACIOS INTERIORES**  
 MORFOLOGIA CIUDAD  
 Repercusion y **CUALIFICACION DEL ESPACIO**  
**IDEAS**  
 ¿Para quien? **UN HABITANTE UNIVERSAL**  
 FUNCIONABILIDAD dentro de un espacio mínimo  
 DUALIDAD INTERIOR-EXTERIOR  
 Escala macro  
 Trama urbana - Escala macro

A partir del estudio de una serie de ideas, surge la presente investigación, la cual posee como objetivo principal estudiar algunas de las problemáticas y las influencias de la ciudad, vinculadas a la reflexión sobre el espacio interior y su relación con esta. En el que la presencia del espacio permite poner en tensiones algunas manifestaciones de la ciudad contemporánea que parten de la construcción de imágenes idealizadas de la misma, influyendo significativamente en la proyección de los espacios interiores en los que se generan nuevos modelos habitacionales, como los espacios reducidos trayendo consigo nuevas experiencias vivenciales al usuario con su entorno inmediato.

La hipótesis parte del estudio del desarrollo de una arquitectura que da ha dado como resultado una serie de acontecimientos aislados determinando y condicionando el comportamiento de quienes habitan los espacios reducidos, de modo que el espacio interior se ve inmerso en una sucesión de procesos y hechos que reflejan la influencia ejercida por la ciudad caótica, conflictiva y solitaria, en la proyección del diseño del espacio interior.

En términos más específicos esto nos permitirá hacer un análisis de la ciudad desde el punto de vista del individuo, tratando de deducir teóricamente y morfológicamente las estructura residenciales o modelos habitacionales: A partir de la concepción de Escala macro (Ciudad) a una escala Micro (Espacio Interior), su relación causa-consecuencia: Trazado/Espacio interior y establecer un análisis del espacio interior y sus posibles lecturas llegando algunas conclusiones validas sobre la forma en la que el ser humano logra percibir, modificar, otorgar y organizar conceptualmente los significados del espacio interior dentro de la ciudad, en un medio de imágenes idealizadas.

Mediante la aplicación de una metodología cualitativa, en el que por medio del análisis y la investigación se da paso a un estudio a través de diversas fases donde la recopilación, la deducción y la evaluación de los datos documentales sobre el tema de indagación, y el auxilio de instrumentos propios de otras áreas, permitirán complementar la data, mayormente teórica que sustenta el trabajo. Esta indagación se basara en la compilación de información de revistas, libros, entrevistas y la investigación de campo para obtener los datos que sirvan de fundamento y desarrollo del tema a investigar.



**CAPITULO**  
ANTECEDENTES



**I. a- CIUDAD: Conceptos**

I. b- CIUDAD CONTEMPORÁNEA: Desarrollo

I. c- La imagen REAL vs. La imagen IDEAL

I. d- CIUDAD-ESPACIO INTERIOR: Fondo y Figura

*"(...) Pensar la ciudad y sus incidencias en la vida cotidiana requiere analizar los diferentes fenómenos que ocurren al interior de su dinámica. Ellos generan estilos de vida, al mismo tiempo que plantean la necesidad de pensarla como un lugar" donde se constituyen comunidades simbólicas imaginarias, muchas veces fragmentadas"* Jiménez; Laberintos Urbanos en América Latina. (2000, p. 128)

La ciudad es un medio multicultural pensada y vivida de múltiples maneras, un lugar de encuentros, en su forma, sus colores, sus textura y su arte, los que se convierten en factores importantes y le otorgan una identidad individual que permite crear una disposición que se impregna e interioriza en cada uno de los individuos hasta llegar a conformar una mirada colectiva que se establece como una imagen real en el imaginario social y en un reflejo de quienes viven en ella. No podríamos concebir la ciudad sin la participación del ser humano, quien modifica, estructura y condiciona su organización, planificación y desarrollo. Un macroescenario en el que se presenta una problemática social creando distintos modos de habitar dentro de un mismo medio.

Un testimonio de hechos no accidentales, ni permanente, la cual se da dentro de un espacio de tiempo y viene definida bajo circunstancias particulares que permiten su funcionamiento mediante un proceso de manipulación y perfeccionamiento espacial. Dichas situaciones a su vez han añadido cierta confusión en los espacios existentes pasando de ser un ente modelado con intereses contrapuestos, donde su transformación ha dado marcha a representaciones irreconocibles y obsoletas con relación a sus funciones sin dar camino a nuevas redefiniciones de la ciudad.

Si estudiamos el discurso intelectual de la ciudad con una concepción más vasta a través de la influencia de esta en diferentes épocas, nos aproximamos a una sucesión de problemáticas, donde la proyección arquitectónica y la sobrepoblación que sufren gran número de ciudades contemporáneas han terminado condicionando de modo muy propio el espacio interior, configurando las relaciones sociales y personales de sus usuarios.

Las ciudades contemporáneas han pasado a convertirse en espacios previsible y hostiles cada vez más controlados, segregados y enfocados en la búsqueda incansable de una idealidad que poco a poco va condicionando la vivencia y la experiencia en lo exterior-interior. Amos Rapoport (1977), habla acerca del espacio como un conjunto en el que sus elementos constitutivos se interrelacionan de alguna manera por lo que uno no existe sin la presencia del otro. Si observamos todas las incidencias dentro de la ciudad, se generan nuevos estilos y comportamientos de vida, en el que la precariedad del habitar y el desgaste de las relaciones humanas son una expresión que

pone en evidencia las realidades de la relación del espacio interior con su exterior, una relación que debe ser recíproca y no desunida.

En la antigua Grecia Platón, percibe la ciudad como un lugar real, una analogía en la que esta pasaba a convertirse en un organismo vivo y complejo, donde todo los elementos que la componían formaban un todo. El tema ciudad pasa a convertirse en "concepto mutante" presentando mucha riqueza y complejidad, en sus concepciones más amplias; arquitectos como Le Corbusier la han concebido como un lugar que debe representar una estructura armoniosa y ordenada, tal y como lo proponía en el CIAM IV<sup>2</sup> de 1933 en Grecia donde publica sus ideas acerca de esta, en la carta de Atenas: vivir, trabajar, circular, descansar (física y espiritualmente) eran la base de esta propuesta.

Aunque años más tarde estas ideas sería refutada por Alison y Peter Smithson<sup>3</sup>, quienes mostraron a través de una serie de argumentos, que más allá de entender la ciudad como una estructura que debía seguir un orden específico, esta debía entenderse de una forma más humanista y no tanto desde el aspecto funcional, ya que los efectos de las producciones en serie daban paso a la obsolescencia de los objetos, los cuales a su vez darían paso a la modificación del comportamiento humano.

*"Una ciudad es algo más que una suma de estadísticas de sus habitantes. Una ciudad tiene el poder de generar un excedente de amenidad que constituye una de las varias razones que hacen que la gente prefiera vivir en comunidad o hacerlo en aislamiento"*<sup>4</sup>

Según Zarate en "EL ESPACIO INTERIOR DE LA CIUDAD" (1991), Hay que entender la ciudad actual como un lugar sagrado y de representaciones simbólicas concebida como un espacio configurador, que más tarde se convierte en un espacio heredado donde se da paso a la existencia de estrechas relaciones directas e indirectas entre los ciudadanos y las representaciones de imágenes idealizadas. Esta será el resultado de una mezcla de realidades, percibiéndose cada vez más como un espacio vivido en el que los significados han pasado convertirse en un modo de representación y fuente de comprensión de las imágenes mentales producto de la ciudad y sus constantes cambios.

Si miramos los conceptos por Elisa Venegas G. en Historia del urbanismo Gerardo Beyer, inicia su planteamiento con la pregunta ¿Qué es Ciudad?, en la que reflexiona y dice que la "ciudad" puede generar en nuestra mente imágenes distintas, en las que se les podría empezar a definir de muchas formas, pero siempre teniendo en cuenta que es una tarea ardua y difícil, el poder dar un concepto único de ciudad que abarque todos los aspectos que la constituyen.

# CIUDAD CONTEMPORÁNEA Y SU INFLUENCIA SOBRE EL ESPACIO INTERIOR

## Análisis de Conceptos

En este apartado

I. a- CIUDAD: Conceptos

**I. b- CIUDAD CONTEMPORÁNEA: Desarrollo**

I. c- La imagen REAL vs. La imagen IDEAL

I. d-CIUDAD-ESPACIO INTERIOR: Fondo y Figura

La ciudad actual se pierde a través de las grandes áreas urbanas, donde las grandes industrias se apoderan de los espacios públicos, perdiéndose la imagen legible de los paisajes y la cultura, donde la relación del objeto (arquitectura- espacio interior) y sus funciones (ciudad-espacio exterior), se desmaterializa, dando paso a una problemática de OBJETOS AISLADOS.

Josep María Montaner en su libro "SISTEMAS ARQUITECTÓNICOS CONTEMPORÁNEOS" (2008), hace un análisis de las morfologías de la ciudad contemporánea en la que habla acerca de cómo se van presentando cada vez más elementos modernos producibles en serie de manera desencantada y dudosa en que la capacidad de crecimiento en la que se da, convirtiéndose, en una tiranía de objetos llevando a la ciudad contemporánea a un caos de objetos según el autor "CONSPICUAMENTE DISPARES". Asimismo ha considerado el hecho de que se ha pensado más en modelar el espacio exterior que en la relación entre los edificios que configuran el espacio interior.

Por otro lado nos encontramos con la propuesta de Bakema Y Van Den Broek<sup>5</sup> presentada en el CIAM en 1931 en Hoddesdon (Inglaterra), en la que miran la ciudad como el corazón de todas las relaciones existentes, en cual el desarrollo de los conceptos espaciales de la arquitectura y el urbanismo se plantea como una continuidad de los espacios (Exterior-Interior). Bakema argumentaba que las relaciones entre las cosas (Ciudad) y dentro de las cosas (Espacio Interior), iba desapareciendo señalando puntos claves acerca de este proceso donde la ciudad contemporánea, se subdividía y se disgregaba, en la que su morfología perdía el valor de su expresión legible.

Si estudiamos la relación ciudad-espacio interior, ambas surgen de un objeto primordial para el ser humano, siempre unido a su entorno, donde la ciudad no debe ser vista como un elemento estático ya que es una construcción en el tiempo, la cual permite concentrar las experiencias que se ocuparán de transformar y darle vida produciendo un lenguaje.

A su vez estos se traducirán en intencionalidades estéticas con caracteres permanentes en la arquitectura adquiriendo conciencia y memoria de sí misma, la ciudad contemporánea crece sobre sí misma, en su construcción permanecen sus motivos originales, pero con el tiempo concreta y modifica los motivos de su mismo desarrollo. Se convierte en un contraste entre lo particular y lo universal, entre lo individual y lo colectivo, entre lo exterior y lo interior. La ciudad contemporánea ejerce una influencia notoria dentro del espacio interior creando una escena fija de las vicisitudes de quienes la habitan, donde la carga de los sentimientos, las tragedias, los elementos colectivos como individuales se contraponen y se confunden en su exterior.

Sus cambios han incidido en su morfología y transformación tanto de su configuración como de sus estructuras sociales lo que dio paso a una fragmentación de estructuras convencionales, el impacto social, los cambios demográficos, las nuevas tecnologías han influido en el perfeccionamiento de la ciudad contemporánea modificando los estilos de vidas de quienes transitan en ella.

Un ejemplo de estas repercusiones se dio en los años 60 después de la segunda guerra mundial en los Estados Unidos, donde algunas ciudades se vieron afectadas por estos cambios provocando una insuficiencia de la vivienda tradicional, lo que a su vez llevo a una modificación en los planteamientos de los nuevos servicios urbanos. La ciudad empieza a extenderse sin crear ninguna idea del conjunto con relación al espacio interior-exterior y su acondicionamiento, las actuaciones sucederán a partir de las categorías funcionales y sociales pasando a convertirse en una expresión del individuo y su rango social.

Es partir de este momento que nace una contracultura de reacción de los parámetros establecidos, y es en los años 70 en el que se produce una "CONCIENCIA DE POST-OPULENCIA"<sup>6</sup> Zarate (1991), lo que llevo a comportamientos muchos más austeros permitiendo la manifestación de una nueva tipología de vivienda de pequeñas dimensiones o espacios reducidos. Todo esto se produce como una relación causa-consecuencia de los sentimientos de alienación provocados por el crecimiento de las ciudades.

EL ANOMIMATO SOCIAL DE LOS ESPACIOS trae consigo una difuminación excesiva del espacio interior careciendo de un dialogo con su exterior. Estos cambios a su vez respondían o dan como producto una ciudad dispersa que da paso a una nueva expresión de orden espacial con características distintas entre ellas, en el que el sentido de lugar y de permanencia se torna más débil. La evolución de la ciudad contemporánea se deja sentir en su morfología y su estructura urbana conllevando a las poblaciones a vivir simultáneamente en diferentes escalas de agrupación según su función dentro de esta, R. V. KNIGHT (1989), señala que esto origina una pérdida de las señales de identidad, de modo simultaneo la forma urbana tiende a modificar los modelos clásicos con una tendencia a la homogenización espacial y de segregación facilitando nuevos ejes de diferenciación.

2. Del IV congres international d'architecture moderne (Atenas 1933), salió la llamada carta de Atenas, la cual ha sido de referencia para arquitectos y urbanistas, abordando las condiciones a cumplir por la ciudad moderna.

3. Fueron dos arquitectos y urbanistas ingleses que trabajaron activamente en los aspectos teóricos de la arquitectura de las décadas de los 50 y 60. Están considerados cofundadores del brutalismo, y formaron parte del Team 10, un grupo de arquitectos que desde su primera reunión en 1954 ejerció, mediante sus publicaciones, una gran influencia en el urbanismo de la segunda mitad del siglo XX.

4. CULLEN, Gordon; "EL PAISAJE URBANO, tratado de una estética urbanística" (1974), pág. 7.

5. Sus trabajos se desarrolla entorno a su preocupación por la evolución de la vivienda social y por el estudio de cuestiones sociales, su presencia se hace mas notoria en el mundo de la arquitectura por su participación en los movimientos de la época CIAM y el TEAM 10.

6. ZARATE MARTIN, Manuel Antonio; "EL ESPACIO INTERIOR DE LA CIUDAD" (1991), cap. 6.

Se dan nuevas hipótesis en las que el cambio frente a las tradiciones genera como causa la extrañeza frente a la familiaridad, la comunidad frente al individualismo. Las condiciones de quienes habitan la ciudad se ven afectadas por los constantes cambios de la misma, la reducción del tamaño de la vivienda, las altas densidades dan como resultado una tendencia a la falta de intimidad creándose una falta de espacios privados dentro del mismo espacio interior.

La influencia del espacio exterior hacia el espacio interior provoca efectos en el comportamiento facilitando que un lugar que fue concebido para desarrollar las relaciones humanas en la actualidad provoque actuaciones egocéntricas y no convencionales. Cada vez más numerosos los efectos negativos en el diseño arquitectónico y urbano sobre el comportamiento de quienes habitamos la ciudad, la creación de espacios confusos y amenazadores visualmente dan como resultado micro-entornos.

Por otra parte el análisis busca o trata de provocar una reflexión sobre los cambios notables que va experimentando el espacio interior en las últimas décadas y que a su vez ha modificado fundamentalmente nuestra manera de entender y vivir en ellos. Bernard Tschumi<sup>7</sup> plantea que el espacio es una redefinición de la experiencia del sujeto por medio de la lógica de la forma proyectada, su idea parte de la negación de la arquitectura como forma pura o como estilo, a partir de esas premisas propone una nueva definición buscando explorar los límites, sus bordes.

No existe una arquitectura sin programa, sin movimiento o sin evento, ya que la define como una relación entre el espacio y la actividad. El evento en este caso sería la ciudad que implicaría lo inestable, lo inesperado, lo incontrolable, en donde el proyecto (El espacio interior) es concebido mediante las condiciones combinadas programáticamente, dando paso al espacio para que ocurra este.

Entonces se produce esa redefinición de los diferentes elementos que la componen. Los espacios se crean a partir de la convivencia entre lo nuevo y lo existente, el que el espacio residual permite la aparición de los eventos infinitos y no programados, ilustrando una nueva condición del mundo donde las disyunciones y las disociaciones forman parte del uso y la forma

No existe el límite, ya que este se ve modificado continuamente, buscando formular una arquitectura que no signifique nada, donde este sea una arquitectura de significantes más que de significados, donde todo sea un juego de indicios o un juego de lenguajes, donde ese conjunto de secuencias en que el sujeto transita al azar, mediante los múltiples recorridos y la experimentación le permiten ese reflexionar acerca de los acontecimientos ocurridos en el lugar.

Steve Holl<sup>8</sup> desarrolla Las experiencias sensitivas en la proyección del espacio apelando a los signos del tiempo y el significado. Su intención es manifestar una exploración donde la idea principal define que nos desplazamos en una red de perspectivas superpuestas en movimientos (la morfología de la ciudad), combinados por pensa-

mientos intuitivos en el que su discurso intelectual es motivado por esa búsqueda constante de una nueva geometría que genere nuevas experiencias sensoriales. La cual aborda mediante el uso de herramientas diagramáticas y conceptuales donde las condiciones de libertad, apertura a lo desconocido sean adaptables a los cambios.

Las conexiones entre el pasado y el futuro no es algo que es casual según este autor, están deberán desarrollarse mediante una serie de mecanismos dentro del lugar, donde las experiencias y la forma del lugar permitirán propiciar recorridos imprevisibles y provocativos. Esta condición le permitirá otorgarle al proyecto nuevas formas renovadas, que alientan a una percepción diversa dentro de los espacios al ser recorridos.

Las ciudades contemporáneas ha dado paso a una realidad, que puede ser vista y percibida basada en las experiencias que generan en nuestros sentidos, de manera visual, perceptiva y funcional, un medio conformado por estructuras que han proporcionado la calidad de ciertos espacios y los conocimientos del mismo, surgiendo una generación de nuevas tipologías de viviendas mínimas que van modificando los modos de vida y consecuentemente la percepción del espacio interior con su exterior. En principio la concepción de la ciudad sirvió para ser un medio de vinculación de los espacios afines con el individuo.



Pie de foto:  
WONG, S. (2006) ANOTHERMOUNTAINMAN "Lanwei 4 /Bfly Away, China; Recuperado [http://www.cccb.org/en/imatge-images\\_atopia-33697?im=1](http://www.cccb.org/en/imatge-images_atopia-33697?im=1)

7.TSCHUMI, entiende el espacio en relación a las relaciones con el cuerpo, el cual activa el espacio. Su hipótesis radica en que la arquitectura es lo que acontece en el espacio, le interesa la activación del espacio mediante la acción que despliega el cuerpo, lo cual él denomina el evento.

8.El croquis No.78 De la Arquitectura y de Diseño; Steve Holl;(1986-1996); El croquis No.148 De la Arquitectura y de Diseño; Steve Holl.

-Steve Holl es uno de los arquitectos americanos con más prestigio en la actualidad, sus trabajos van colmando de metáforas que apelan particularmente a lo sensorial. Convirtiéndose en su sello de distinción de la producción contemporánea.

# CIUDAD CONTEMPORANEA Y SU INFLUENCIA SOBRE EL ESPACIO INTERIOR

## Análisis de Conceptos

### En este apartado

---

I. a- CIUDAD: Conceptos

I. b- CIUDAD CONTEMPORÁNEA: Desarrollo

**I. c- La imagen REAL vs. La imagen IDEAL**

I. d- CIUDAD-ESPACIO INTERIOR: Fondo y Figura

En vez de leer una sola imagen de toda la ciudad, parece haber un conjunto de imágenes que se superponen y se interrelacionan, provocando una necesidad de un medio amplio y complejo, en el cual se observan la poca relación de continuidad pese a la confusión de sensaciones.

En el que los observadores se despojan de la imagen real y contenido visual y recurren a abstracciones de la misma idealizadas, ajustando su imagen a los cambios seculares en la realidad física que les rodea. Pasando a ser preciso el entender la ciudad como una estructura que viene de forma natural, que resulta de un proceso de adaptación funcional, una forma surgida de un enorme conjunto de funciones, capaz de moverse en el espacio-tiempo y expresarse a través del movimiento.

Los arquitectos somos educados a partir de las imágenes por medio a una serie de representaciones acerca de las ciudades idealizadas o utópicas, dando paso a procesos de invención, encontrándose por medio de estas imágenes de una realidad posible y proyectadas al futuro, pero todavía no definidas, imágenes mentales y más bien fantasmales.

El valor del diseñador o arquitecto se mide principalmente por la suma de su capacidad para entender la idea del objeto en este análisis la ciudad y su propia habilidad para diseñar, es decir, para plasmar esa idea en la realidad. Ya que la elaboración de un proyecto engloba una serie de operaciones parciales, en una secuencia que avanza hacia la solución buscada y cuyo propósito es dar forma al objeto.

La imagen real de la ciudad actual se ha consolidado como expresión de desprotección frente a lo desconocido, a lo diferente, a lo extraño, proponiendo modelos de homogeneización. En este proceso, diseñar la imagen de la ciudad y el espacio interior implica una operación de prefiguración, de orígenes y organización de la misma morfología, mediante un proceso de producción formal.

Para lograr este objetivo es necesario potenciar todos los recursos disponibles, y es en este punto donde la imagen real se pierde a través de esas imágenes idealizadas ya que esta nunca constituirá un modelo preciso de la realidad. El autor plantea una imagen de lo real, de lo físico y de lo constructivo, una traducción plástica de aquellas imágenes ideales a través del dibujo, capaz de generar una comunicación bidireccional en la que el dibujo se convierte en prefiguración de lo ideal y no en una representación de lo real.

Para aclarar el estudio sobre la imagen real vs. La imagen idealizada, no se parte simplemente la proyección de la misma, sino de actividades específicas de quienes habitan en la ciudad, la cuales requieren una percepción, un entendimiento y un desarrollo donde la búsqueda in-

cesante de crear ciudades perfectas lleva a quienes la proyectan a un sin número de resultados y diversas representaciones de la misma lejos de esa imagen ideal.

La realidad de la ciudad, al que le falta realización y materialidad concreta es una realidad utópica. La ciudad ideal surge como una ideología que parte de la perfección dando lugar a numerosos proyectos en lo que se ha tratado de vincular una mejoría a la ciudad. Las imágenes que creamos parten de la realidad pero a la vez salen hasta cierto punto de nuestro mundo interior.

La imagen ideal de la ciudad ha pasado a convertirse en una representación que resulta atractiva, permitiendo una simbolización de su entorno en el que el control, lo previsible, lo versátil, lo irreplicable, pasan a ser una expresión de la totalidad de los elementos que la conforman.

Kevin Lynch "LA IMAGEN DE LA CIUDAD" (1998), se opone a la idea de una imagen perfecta de la ciudad habla que son las situaciones complejas y contradictorias que permiten presentar la imagen real e intensa de la ciudad. La elaboración de la imagen ideal de la ciudad ha sido estudiada y observada desde muchos ámbitos, destacándose la fotografía y el cine, analizándolas desde perspectivas en las que la libertad y la imaginación se vuelven parte esencial para la generación de los espacios.

Medianeras es un largometraje dirigido por Gustavo Taretto en el 2011, la cual describe una complicada trama sobre la relación de la imagen proyectada de la ciudad y como la proyección de esas imágenes acerca de la misma incidían en quienes la habitan, un argumento que busca mostrar los efectos de la idealidad en la época actual, tomando la ciudad de Buenos Aires, como escenario y eje principal de la historia ya que esta presenta espacios que van creciendo de manera descontrolada e imperfecta donde la superpoblación hace que se forjen miles de edificios, sin ningún criterio en las que dichas irregularidades sean parte del reflejo de quienes transitan la ciudad tanto estéticas y éticas.

El hecho es que presenta ambas imágenes donde la real nos enseña que las ciudades actuales son edificadas como todas las cosas pensadas por el hombre, no son perfectas ya que crean una diferencia de unos y de otros. Por lo que muchos de los apartamentos de la ciudad tienen un frente y un contrafrente, algunos de estos conocidos como los monoambientes. En la fotografía podemos encontrarnos con Catherine Opie, Todd Ido, Michael Wolf quienes se han interesado en como las identidades están determinadas por la imagen de la arquitectura circundante, creando una atracción por la fascinación ejercida de la ciudad sobre sus habitantes.

Esta realidad permite una fascinación ante la frescura de su iconografía y su liberación de los cánones estable-



cidos, en cambio la idealizada permite unos replanteamientos de las posibles expresiones de la óptica de su propia situación actual. Esta concatenación nos permite establecer una expresión más significativa, en el que la ciudad se refleja como una reproducción de imágenes de sí misma.

En la pintura nos encontramos con Hopper, el cual logra plasmar desde la imagen los espacios reales mediante una de la ciudad idealizada y solitaria, la cual provoca sensaciones, cambios y distorsiones del paisaje, logrando comunicar el sentimiento del espectador y su alejamiento del ambiente que le rodea, dichas escenas nos muestran una alienación de ambas imágenes dando como resultado una imposibilidad de comunicación.

Carmen Rodríguez Pedret en su artículo "MIRADAS DE POP EN LA CIUDAD CONTEMPORÁNEA", hace un análisis sobre como la reestructuración de la imagen real a la idealizada da un nuevo giro al devenir produciendo una sustitución del objeto individualizado en producto anónimo y estandarizado, repetitivo en serialización.

Esto conlleva que las sociedades actuales se apropien de las nuevas imágenes simbólicas obsoletas y exentas de significado. Esto a su vez permite marcar trazados de coherencia en el que la Morfología urbana permite generar la definición de sus postulados en la ciudad.

La ciudad puede ser considerada como una inmensa superficie que proporciona al arquitecto muchas incógnitas, donde la ciudad y su morfología inciden en la transformación de las relaciones y comportamientos de quienes la habitan, tanto en los planteamientos urbanos y en la percepción del propio espacio físico.

**LA IMAGEN REAL ES CONCRETA Y SENSORIALMENTE VIVIDA vs. LA IMAGEN IDEALIZADA ES GENERALIZADA Y EXENTA DE CONTENIDO SENSITIVO<sup>9</sup>.**  
Lynch, (1998).

Si la imagen que construimos mentalmente del edificio y la imagen de la arquitectura, es la suma de la íntima combinación de las sucesivas visiones parciales a partir de las cuales extraemos y sintetizamos una imagen unitaria. Tenemos la oportunidad de construir nuevas ciudades a través de una serie de imágenes imaginables, utópicas, de forma visible, coherente y clara cambiando nuestra actitud dando paso a una nueva representación de los símbolos de la ciudad. La imagen siempre será una desviación entre lo que puede ser y lo que realmente signifique.



Pie de foto:  
YOUNG, C. (2007). "Body Techniques (after Sculpture, Dennis Oppenheim, 1970)", Cooper Gallery, New York; Recuperado [http://www.cccb.org/en/imatge-images\\_atopia-33697?m=4](http://www.cccb.org/en/imatge-images_atopia-33697?m=4)



Pie de foto:  
YOUNG, C. (2007). "Body Techniques (after Sculpture II, Kirsten Justensen, 1969)", Cooper Gallery, New York; Recuperado [http://www.cccb.org/en/imatge-images\\_atopia-33697?m=4](http://www.cccb.org/en/imatge-images_atopia-33697?m=4)

9. LYNCH, Kevin; "LA IMAGEN DE LA CIUDAD" (1998), cap. 3 pág. 106.

# CIUDAD CONTEMPORÁNEA Y SU INFLUENCIA SOBRE EL ESPACIO INTERIOR

## Análisis de Conceptos

### En este apartado

---

I. a- CIUDAD: Conceptos

I. b- CIUDAD CONTEMPORÁNEA: Desarrollo

I. c- La imagen REAL vs. La imagen IDEAL

### **I. d-CIUDAD-ESPACIO INTERIOR: Fondo y Figura**

La ciudad se convierte en un escenario de nuestras vidas, compuesta por micro-ambientes, donde su evolución ha dado paso al crecimiento vertical y una densificación masiva, en que los trazos originales cuadrículados, limpios se pierden y abren camino a lo confuso y la desorientación de sus habitantes.

Estos nos llevan a ver el trasfondo en la relación Ciudad-Arquitectura (macro) y Espacio Interior (micro), desde dos escalas distintas, me cuestiono si tenemos los arquitectos tenemos la capacidad de proyectar modelos habitacionales más allá de una imagen idealizada de lo que debería ser, en el que el espacio interior pierde valor y relación con su exterior presentando un escenario hostil y caótico como lo es la ciudad contemporánea que logre adecuar todas las necesidades que esta presenta, ¿Acaso somos capaces de entender la influencia y papel fundamental de la arquitectura en la modificación de la acción humana y sus comportamientos?

Son muchas más las interrogantes que las respuestas que obtenemos. Es de mediados del siglo pasado que los arquitectos modernos trataron de hacerle frente al tema Ciudad, dando origen a nuevas propuestas racionalistas y modernas como Brasilia<sup>7</sup> o La ciudad radiante<sup>10</sup>, implantando nuevos conceptos en los que la ciudad se plantearía en beneficio de quienes la habiten.

Pero más allá de esas cuestiones, si hacemos una organización perceptual de estos conceptos tenemos a una ciudad como fondo abarcando todo, una escena que nos presenta figuras claras (Modelos habitacionales-Espacio interiores), logrando percibirse con gran claridad dentro de un contexto que pierde valor, en el que la comunicación con el exterior cada vez es más difícil, en el que su circunstancias y sus elementos dan como resultado acontecimientos dramáticos.

A partir de la ley de Gestalt (Totalidad), en la que Max Wertheimer propone que según la percepción que se tenga del entendimiento de la realidad que nos rodea viene dada por medio de los sentidos y las experiencias, el entender la ciudad en su vasta escala y espacio interior en su mínima expresión, se forma la ley de contraste en la que incidencia de ambos elementos sobre la atribución de las cualidades se da tanto exterior como interiormente y viceversa.

Si estudiamos el elemento principal de las ciudades son sus habitantes en el que la figura pasarían a ser los modelos habitacionales (espacios interiores), consiguiendo destacarse por su incomunicación visual con el exterior que pasa a ser el fondo que lo contiene todo, consiguiendo unir un los conjuntos de objetos de un mismo espacio los que a su vez terminan sosteniendo a la figura dentro de su contexto. Para que existan los espacios, tiene que haber uno que los agrupe a todos (ciudad-fondo), uno

que pueda ser considerado como el espacio que lo engloba todo. El espacio interior no existe sin la presencia del espacio exterior. Por su parte la aplicación de la LEY DE LA BUENA FORMA a la ciudad nos presenta imágenes simétricas, asimétricas donde la proporción en algunos casos se termina perdiendo, lo que conlleva al caos, que va perdiendo esa imagen real y concreta pasa a ser algo exento de contenido perceptivo, convirtiéndose en un lugar generalizado donde las incidencias de su morfología van transformando las relaciones y percepciones del espacio.

La percepción de la buena forma frente a un proceso de observación de la ciudad contemporánea vista de manera visual, en el que el espacio interior puede ser observado de tres maneras: Forma, Color y luz. Según los principios de esta ley, los seres humanos tenemos la capacidad innata para descodificar y percibir los estímulos del exterior y viceversa.

La ciudad actual y la proyección del espacio interior ha pasado a convertirse en una paradoja de argumento que alguna vez fue valido en la relación ciudad (exterior), modelos habitacionales (espacio Interior), recordando que todos los enunciados van vinculados a las emociones y comportamientos de quienes circulan la ciudad contemporánea. Si la arquitectura esta supuesta a encarar nuevas acciones ante las condiciones actuales de un mercado en constante evolución, tenemos la oportunidad de construir nuevas ciudades a través de una serie de imágenes reales de formas visibles, coherentes y claras, cambiando nuestra actitud al dar paso a una nuevas representaciones de los símbolos de la ciudad.

Según Amos Rapoport (1977), podríamos lograrlo desarrollando una distinción de los elementos fijos y los móviles dentro del espacio, plantea que la gente es capaz de descubrir nuevos lenguajes considerando el medio (ciudad-fondo) un elemento codificador de información y serian los usuarios quienes la descodificarían, argumentando que si estos no logran comprender el mensaje, generaría efectos que determinarían el comportamiento, el temperamento, la satisfacción y las posibles actuaciones dentro del espacio que se transite, estableciendo que la arquitectura debe establecer mecanismos capaces de crear una interacción ciudad (fondo)-espacio interior (figura) de forma no verbal, en el que la ciudad es un sistema simbólico de percepción sentida a través de nuestros sentidos y el espacio interior es el mensaje que el usuario descodifica y mentaliza dándole significados.

la ciudad se convierte en un elemento lleno de objetos figurativos donde sus espacios son algo más que extensiones insignificantes, en el que la arquitectura es figurativa entendiendo que no vivimos en mundo de abstracciones sino en mundo en el cual la figura se manifiesta el modo del ser en el espacio del usuario.

# CIUDAD CONTEMPORANEA Y SU INFLUENCIA SOBRE EL ESPACIO INTERIOR

## Analisis de Conceptos

---

10. La CIUDAD RADIANTE es el siguiente paso en la teoria urbanistica de 1922 donde formula una apuesta teorica de la ciudad del siglo XX para tres millones de habitantes donde Le Corbusier busca proyectar un modelo perfecto de ciudad funcional y eficiente para corregir las problemas de la ciudades por causa de la industrializacion.

**CAPITULO**  
ANTECEDENTES

2

## II. a-La exploración progresiva del espacio interior en el siglo XX

II. b-La experiencia del espacio a habitar

II. c-ANÁLISIS DE LOS CONCEPTOS: La habitación y La ventana con relación al espacio al que sirve

La arquitectura es y será un laboratorio de experimentación, que se ha enfocado en el desarrollo de la función espacial y estética a partir de las determinaciones prácticas y exactas de manera elemental, en el que se establecen esquemas precisos acerca de las dualidades y analogías existentes en el espacio exterior-interior. Por otra parte se generan nuevos parámetros como la aplicación del color más allá de estética pasa a convertirse en elementos sustanciales y básicos de la proyección, el detalle constructivo, la luz, la materialidad, donde la posibilidad de lo complejo vendrá dotado de sencillez y fluidez del hecho arquitectónico planteando nuevas exigencias espaciales y de máximo interés en el significado del espacio como lugar.

Josep María Montaner en su libro "LAS FORMAS DEL SIGLO XX" (2002); nos habla que mientras la arquitectura evolucionaba en el siglo XX, generaría un cambio radical en los sistemas estéticos-compositivos y en la manera de afrontar la proyección arquitectónica. Es en este siglo que el espacio interior se vuelve en unos de los conceptos claves en lo funcional, lo social, en sus valores estéticos y en su relación con el lugar. Muchos autores como Zevi, Benévolo, Tafuri comienzan a estudiar el predominio en la arquitectura de la época, ya que entendían que estas solo se basaba en la apariencia y no en la importancia de su contenido, planteándose nuevas interpretaciones espaciales y formales.

El siglo XX trae consigo una sobrecarga informativa y visual fundada en la concepción de una vida urbana a través de las imágenes además por la caracterización de las experiencias que se podrían generar dentro de nuestro entorno; en el que la importancia de la lectura del objeto y del espacio interior ha implicado una distinción de reconocimiento como entidades separables.

Mientras estos cambios sucedían se daba una exploración progresiva y considerable sobre la influencia de las imágenes idealizadas y las utopías espaciales en la sociedad, es por ello que Montaner cita en unos de sus textos; el que "*(...) Las imágenes son icónicas transparentes, virtuales, inmateriales, es decir simples documentos visuales, reproducibles y consumibles inmediatamente, en cambio el espacio es en sí es su forma*"; se le otorga una lectura al espacio interior con carácter más austero, reducido y esquematizado con una imagen visual interior más limpia sin ornamentos de formas puras y de un lenguaje más ortogonal, sus dimensiones se reducen, constituyendo así una nueva forma de habitar dentro de la ciudad.

Una nueva identidad visual surge del lenguaje en el espacio interior, que se diferencia por escenas y elementos que se componen a partir del desarrollo de ambientes de fácil reconocimiento y de organización coherente, es por ello que se trata de contraponer la existencia del espacio frente a un dominio creciente de las idealidades

visuales. Produciéndose una contradicción de conceptos en los habitantes de la ciudad en la que origina una pérdida del sentido del lugar donde la relación del espacio interior con su entorno inmediato, se torna cada vez más compleja, debido al crecimiento de una cultura de consumo visual, que ya no buscaba entender las interpretaciones del objeto arquitectónico-espacial ni los fenómenos al que hace referencia ni a la contribución de estos en los sentidos.

La arquitectura tiene la capacidad de adaptarse, de crecer y desarrollarse ocupando el mismo espacio o el mínimo de él; Montaner señala que la ciudad "SIGNIFICA" en cambio el espacio "SE SIGNIFICA" debido a que los significados se agotan y se desvanecen, por su parte el objeto (espacio interior) permanecen y van renovando sus significados para que puedan ser interpretados de diversas maneras.

Esta época comienza a estudiar el objeto según forma considerando que era a partir esta se desarrolla desde el interior hacia el exterior. Ya que más que un producto de sensaciones y de imaginación por intuición se alejan de la búsqueda de lo particular que es parte fundamental en la esencia del usuario, la arquitectura formal pasa a ser un producto universal que busca un modelo único, aspirando a las reglas de un sistema ideal, en la que su estilismo y sus formas regulares se concebían como un mecanismo en cual todos sus elementos estarían dispuesto con un orden absoluto, búsqueda de las proporciones perfectas y belleza absoluta.

Esta dinámica dio lugar a la identidad y la apropiación de lugar, a la vez también surgiría una contracultura hacia el apego de los no lugares, donde la proyección del espacio que habitamos se enfrenta a una ciudad caótica y vulnerable (Corraliza, 2008); Es por ello que el espacio interior se convierte en nuestro refugio, un refugio que nos cobija en parte por los cambios constante a los que se vería sometido según las nuevas concepciones de habitabilidad, enfrentándonos a un dilema en la forma en la que percibiríamos lo que nos rodea. Estas nuevas necesidades y realidades arquitectónicas ponían en evidencia una marcada crisis de ideas sobre el concepto ideal del espacio en el que habitábamos.

Si miramos el surrealismo esto tenían como premisa asumir el caos de la vida como punto de partida, basando su obra en los gestos espontáneos e irracionales del ser humano en la cotidianeidad, negando los valores establecidos de la su época y a la vez buscando interpretar las experiencias y el lenguaje del espacio revelado por los mecanismos esenciales que hacían aflorar todas las paradojas, miedos y dudas de quienes lo transitaban. Comienzan a dar impulso a la abstracción de las formas configurando nuevos espacios infinitos y libres como una oposición radical a la tradición. Pasando de la arbitrariedad como una búsqueda racional de la ley de la trama

## Analisis de Conceptos

inmutable de las ciudades y las formas absolutas de los objetos hasta llegar a crear un mundo equilibrado en la que individualidad deviene de lo real y es solo cuando se transforma en algo universal donde el usuario logra ser absorbido en el todo.

Los neoplascistas por su parte fueron los primeros en configurar el espacio interior de forma más abierta con zonas centrifugas y dinámicas, en que la planta principal es libre, sus divisiones interiores vienen dadas por las mamparas correderas que permitirían transformar continuamente el espacio.

En el que la combinación de elementos básicos admitiría la configuración de pequeños lugares comunicados entre sí. Para la diferenciación de los espacios recurrían al recubrimiento de las paredes mediante el uso del color, espacios claros de pura visibilidad ya que entendía que la obra no era un producto final estéticamente atractivo sino que su objetivo era reflejar el proceso conformativo y conceptual del espacio a través de sus intenciones y sus estructuras de lenguaje. El espacio interior por lo tanto es el resultado del proceso de acción sobre la forma misma sobre sus significados.

La máquina y la metrópolis sustituyen a la naturaleza como modelo de proyección en el racionalismo y se comienza a generar una descomposición de los elementos básicos del espacio a partir de los sistemas simples de ensamblaje y montaje inspirados en el mundo de las máquinas. En la arquitectura su máxima aspiración era alcanzar la funcionalidad absoluta del espacio, a pesar de podría ser un objetivo conceptualmente inalcanzable según Montaner (2002); Ya que la función del espacio no es delimitable de manera estática ni definitiva.

Se abandona la abstracción por lo que se proyectan con formas precisas y repetitivas basadas en el crecimiento y el cambio imprevisible e individualidad del ser humano. Comienza a desarrollar prototipos de espacios interiores en el la repetición modular era una de las características principales para las sociedades de masas partiendo de las leyes mínimas y concretas tanto funcionales y técnicas mostrando criterios compositivos que permitirían organizar el espacio de forma más radical de manera objetiva y transparente según las necesidades sociales de los usuarios.

En la época moderna se continúa con la producción en series y se busca una perfección platónica del espacio interior con el uso de volúmenes puros, módulos de simplicidad y precisión, minimizando las cualidades reales de la arquitectura como función social. La arquitectura es la pieza integradora que ha de permitir rehacer la relación ciudad (espacio exterior)-objeto (espacio interior) a partir de las realidades existentes de ambas. También vendría marcada por el desarrollo de nuevos conceptos en que la complejidad de los elementos proyectados sin relación alguna, estableciendo una dualidad entre el significado y el significante.

La arquitectura es un lenguaje que tiene sus propios sistemas comunicativos, gozando de la capacidad de transmitir sus imágenes a través de sus elementos estilísticos, por medio de códigos de expresión de objetos denota-

dos y connotados en la que busca crear, estudia y establece códigos formales en la sociedad.

A finales de los años 1950 y 1970 se produce uno de los cambios socioculturales de más transcendencia en el desarrollo de la realidad proyectual donde los arquitectos comienza a generar una vision propia del mundo y de la vida cotidiana en las sociedad de consumo, entendiendo y exigiendo una ciudad para todos, revelando la permanencia de los objetos formales. Se plantea la diferenciación conceptual entre el tipo como una idea genérica de la forma básica común de la arquitectura y el modelo como aquello que podría repetirse un sin número de veces, tal cual.

Se da paso a una diversidad de interpretaciones de los conceptos, entendiéndolo como un instrumento con capacidad de trasformación, de comprensión de la vida cotidiana y de las expresiones cambiantes de los usuarios de la ciudad. En una búsqueda incesante por conseguir un impacto funcional mínimo los cuales no fueron alcanzados en su plenitud por lo que se generó un rigor en las geometrías puras y en su ética de repetición y la precisión de la técnica de la materialidad, se produce una distorsión de la escala del objeto que omitiría todo aquello que no se considerase esencial dentro de la experiencia habitable del espacio, otorgándole al usuario un nuevo papel en que este huye de una realidad de condición fragmentada y caótica buscando recomponer su mundo a través de los nuevas unidades formales de significados. Se crea una unidad y simplicidad que supone la búsqueda de saber vivir con lo mínimo y esencial.



Pie de foto:  
Le Corbusier (1887-1965)

La cultura actual es una cultura de fragmentos, una aceptación de la realidad cada vez más fragmentada, discontinua y descentrada, ampliando una tipología híbrida con carácter reductivo, esquematizado y simplificado como consecuencia de todos los fragmentos, una sociedad collage hecha por suposiciones en la que conviven los vestigios del pasado con artificios del futuro por lo que no se ha conseguido ajustar los objetivos, de resolver las cuestiones del entorno actual, en el que dichos procesos han generado una arquitectura que permite la creación y la exploración del espacio a través de nuevos sistemas, explorando nuevas cualidades espaciales como respuesta de las contradicciones que había dejado la arquitectura del siglo XX, en el que se olvidan de las problemáticas culturales, sociales y económicas enfocándose totalmente en la función del objeto.

II. a-La exploración progresiva del espacio interior en el siglo XX

**II. b-La experiencia del espacio a habitar**

II. c-ANÁLISIS DE LOS CONCEPTOS: **La habitación y La ventana con relación al espacio al que le sirve**

El antropólogo italiano Ernesto de Martino (1977), entiende que el habitar es una evocación al concepto de un mundo de amparo y de protección, considerando que esta experiencia iba más allá del espacio que habitamos, donde el espacio tiene un carácter profundo en la existencia del ser humano y el desarrollo de sus hábitos. Es por ello que Si habitar, "(...) es la afirmación de la vida en el espacio proyectado"<sup>12</sup>, según el discurso de Enrique Paniagua Aris en su libro "LA EXISTENCIA, EL LUGAR Y LA ARQUITECTURA"; se podría afirmar que este concepto es un conjunto amplio de fenómenos donde la experiencia y su relación con los espacios que habitan, aluden a una vinculación directa con nuestras emociones y el desempeño de nuestras funciones, es decir esta permite el desarrollo de las relaciones del sujeto de manera individual o colectiva con el lugar y a su vez una relación con sus semejantes (Dahau y Giglia, 2008).

Es por ello que la arquitectura va ligada intimidante a la experiencia articulando la proyección del espacio de manera que esta sea una interpretación del ser humano, de su mundo construido y las experiencias del usuario, pasando está a ser un hecho no observable, convirtiéndose en un fenómeno perceptivo de la memoria de quien habita el lugar donde la imaginación y las emociones del mismo entran en juego, por lo que la experiencia pasa a ser un conjunto de elementos que terminaran delimitando y configurando el espacio encerrando sus expectativas constituyéndolo así como un escenario variable.

El usuario establece vínculos con el espacio que habita es por ello que se da una aproximación de apego hacia la identidad del mismo, en el que se forman los significados con su entorno inmediato, mediante un mecanismo de la apropiación del espacio se generan las bases básicas para las experiencias. Todo este proceso y las acciones dentro del espacio permiten una interacción dinámica dejando una huella de significados individuales donde las cualidades del espacio habitar pueden generar experiencias definitivas en la identidad.

La experiencia del espacio habitar debe suponer un factor de continuidad y estabilidad en los procesos cognitivos, de afectividad y relacionales. Marc Auge (2000); este antropólogo francés, ha denominado a los espacios que carecen de sentido y de experiencias como espacios sin marcas ya que dan paso a la creación de inestabilidad en las relaciones de los usuarios, por lo que tampoco marcan o generan experiencias en quienes los habita.

La experiencia del espacio habitar en la contemporaneidad ha pasado a ser un hecho cultural que ha tomado diversas realidades o interpretaciones, la experiencia en la arquitectura va adquiriendo significaciones distintas, en el que espacio ha tomado el sentido que sus actividades le otorguen. El habitar el espacio permite que nos apropiemos del lugar y le demos forma generando un discurso sobre el propio habitar y como a partir de ahí se

producen las experiencias propias del espacio habitado.

Partiendo de estas concepciones nos presenta nociones sobre la experiencia del habitar y la apropiación del espacio una obra la cual el usuario buscara moldearla a su forma y ponerle sello propio. El habitar el espacio acredita ambientes y actos múltiples, que permitan crear el espacio cotidiano, descifrarlo.

II. c- La habitación y La ventana con relación al espacio al que sirve.

"(...) La casa está hecha de habitaciones..."  
XAVIER MONTEYS; 2014. P.18

Al estudiar el concepto de habitación nos encontramos con infinidad de manuales o libros en la arquitectura donde aparece simplemente como un espacio que es utilizado para dormir, no se define más allá de su uso, el grado de importancia y la presencia que ha adquirido en la época actual. Históricamente se ha sido visto como un espacio generador de vida o el modo de vida de quienes la habitan de modo parcial o permanente, convirtiéndose en una barrera de protección del entorno que nos rodea.

Es por ello que basándome en algunos de los conceptos establecidos en libro de Xavier Monteys, "LA HABITACION: MÁS ALLA DE LA SALA DE ESTAR"; (2014), en el que hace un análisis más detallado de la habitación como un espacio vital que admite el desarrollo de las funciones diarias del ser humano y en cual sencillamente señala este autor no se piensa. Haciendo énfasis sobre algunos casos donde el término puede muchas veces percibirse de manera insignificante, es por ello que aboga por un enfoque que aporte mayor sentido y complejidad para el análisis de un espacio de gran valor en la vivienda actual, señalando que la habitación es un elemento con un fuerte componente individual, una invitación a su mundo, por la cual esta termina expresando en cierto sentido la proyección del carácter del usuario.

Por otro lado destaca un componente dentro de la habitación con un papel fundamental, la ventana como elemento que permite dar sentido al espacio que sirve, "(...) un cuadro dentro de otro cuadro", considerándola como el ojo de la habitación<sup>1</sup>, expresando en su escritos, que la ventana da vida al espacio y que no es posible vivir sin la luz ni aire, llevándonos a enmarcar las vistas y tener un visión de la ciudad desde la habitación, convirtiéndose en un filtro que nos permite contemplar el exterior, que pasa a ser un objeto de tránsito de conexión visual con el espacio exterior. Una habitación si ventanas nos aísla impidiéndonos una relación con nuestro mundo exterior.

<sup>12</sup>. PANIAGUA ARIS, Enrique; "LA EXISTENCIA, EL LUGAR Y LA ARQUITECTURA"; Editorial Club Universitario, cita pág. 95.

En este apartado

II. a- La exploración progresiva del espacio interior en el siglo XX

II. b-La experiencia del espacio a habitar

II. c-ANÁLISIS DE LOS CONCEPTOS: **La habitación y La ventana con relación al espacio al que sirve**

Partiendo de los criterios estudiados en los apartados anteriores acerca de los conceptos sobre la exploración progresiva del espacio interior en el siglo XX y la experiencia del espacio a habitar, nos lleva a hacer un estudio acerca de la habitación y la ventana con relación al espacio que este sirve, desde una serie de enfoques donde la forma- función (habitación-ventana), se corresponde con la relación del espacio interior-exterior.

Auxiliándonos del uso de las imágenes del fotógrafo alemán Menno Aden, quien se ha interesado en este tipo de temas en los que estudia los espacios reducidos desde sus habitaciones logrando captar las formas de habitar y sobre todo la esencia de quien habita dentro de cada habitación, como una herramienta en las se busca analizar el espacio y sus posibles influencias dentro del comportamiento humano, permitiendo un estudio en las formas y de como el usuario va generando una estructura mental de la organización espacial del lugar dentro del cual debe desarrollar una serie de actividades cotidianas,

Esto da como resultado una reinterpretación del espacio interior actual y sus características espaciales, observando como la personalización y apropiación del lugar varía según el estilo de vida de cada usuario, teniendo como propósito principal entender la habitación como un espacio revelador que pasa un proceso de continua transformación.

Análisis situación y el contexto: Múltiples ambientes en un espacio UNA HABITACION Y UNA VENTANA

El espacio proyectado siempre será un retrato personal de la existencia de quien lo habita. Es por ello que en ambos espacios el fotógrafo busca mostrar la manera en la que sus usuarios adaptan sus necesidades a la forma. Como se aprecia en la imágenes el espacio es de forma alargada por lo que permite muy pocas variaciones de la disposición del mobiliario que se encuentra en él, presentando al mismo tiempo diversos usos dentro de un mismo ambiente, dando una mayor fluidez visual y espacial del mismo. Una de las habitaciones sirve como dormitorio, sala, y área de trabajo contando con algunos armarios a medida, tomando cierto protagonismo dentro del espacio lo que provoca según Xavier Monteys (2014); una convivencia entre el objeto almacenado con las personas, determinando así el sentido de cada pieza en lugar.

En otra de las imágenes observamos muebles de cocina, el área del baño careciendo de privacidad y el comedor. En ambos espacios se aprecia el uso de la ventana de formato alargado buscando enmarca casi toda la pared de la habitación suministrado el paso a la luz natural, lo que da como resultado una mejor visualización de la forma del contexto inmediato, borrando así los límites visuales entre el espacio interior y el exterior. La ventana en una de las habitaciones se comprime mucho más y de igual manera busca permitir el paso luz iluminando todo

el lugar, haciendo que la percepción de este sea más amplio, diluyéndose por todos los muros de color blanco, generando un efecto de luminosidad que hace parecer la habitación más homogénea y provocando sensaciones de menos agobio por las reducidas dimensiones del espacio habitable.

Elisa Valera Ramos en su libro "REFLEXIONES SOBRE LA LUZ EN EL PROYECTO DE ARQUITECTURA: LA MATERIA INTANGIBLE" (2006); habla acerca del carácter de la habitación, el cual va determinado sobre todo por la relación de la luz (ventana) y por la estructura del objeto (los muros), por lo que esta nos permite otórgale infinitos modos de ser al espacio, gracias al modo en que la luz penetra en la habitación e ilumina la forma convirtiéndose en una fuente visual de vida que contrasta con el contexto inmediato.

El uso de colores neutros tanto en la paredes como el piso y en el mobiliario se utiliza como un límite virtual de los diferentes ambientes, generándose así dentro del espacio una definición clara de las funciones de cada uno, por lo que se desarrolla una modificación de la estética creando un cambio visual del mismo, logrando así un equilibrio entre los ambientes claros y los ambientes más oscuros. El cubrir el piso con materiales fabricados como el cemento pulido ayuda alterar la forma del espacio, dado que el suelo posee la propiedad de exagerar la longitud de la habitación como puede ser observado en las imágenes.



Pie de foto:  
WOLF, M. (2005) "Architecture of density ag9", Hong Kong. Recuperado <http://photomichaelwolf.com/#architecture-of-density-2/14>



**CAPITULO**  
ANTECEDENTES



**III. a.- ESPACIO: Conceptos**

*“(…) La definición más precisa que se puede dar hoy de la arquitectura, es aquella que tiene en cuenta al espacio interior. La arquitectura “bella”; será la arquitectura que tiene un espacio interno que nos atrae, que nos eleva, nos subyuga espiritualmente, la arquitectura “fea”; será aquella que tiene un espacio íntimo que nos molesta y nos repele.”*

ZEVI; 1991. P.26

Sin lugar a dudas, un factor importante en la historia de la arquitectura en todo su desarrollo, ante todo, es y será la concepción del espacio a habitar dedicado al ser humano como protagonista. En el que la escala, la flexibilidad de su uso, la creación de espacios peculiares por medio de las distintas sintaxis formales y técnico-artístico pasa a ser elementos que se determinan en una unidad que es perfectamente definida en el arte de la construcción y proyección del espacio como una idea esencial de la arquitectura.

La experimentación del espacio es insustituible, ya que va ligada íntimamente a la función. Giulio Carlo Argán en su libro “EL CONCEPTO DEL ESPACIO ARQUITECTÓNICO: DESDE EL BARROCO A NUESTROS DÍAS”; (1984), aborda la concepción espacial desde dos vertientes, en la primera considera al espacio como una arquitectura de representación, es decir, el espacio no es una realidad objetiva, definida, de estructura estable, es más un concepto, una idea que tiene un desarrollo histórico propio, utilizando herramientas a priori que conoce; Por el otro lado ve el espacio como una arquitectura de denominación, la cual rechaza todos los sistemas preexistentes y da paso a nuevas formas en la que no toma como premisa la existencia objetiva o histórica; ya que el arquitecto se da cuenta que el espacio no existe como tal, sino que este es creado, entonces el espacio no es previo sino que va determinado a través de las formas arquitectónicas.

*“(…) la arquitectura de composición parte de la idea de un espacio constante con leyes, bien definidas, o sea, un espacio objetivo; la arquitectura de determinación formal cree ser ella misma la determinante del espacio, o sea, que rechaza lo que a priori de un espacio objetivo.”<sup>13</sup>*

El espacio palpita, habla por sí solo, es un dato revelado, logra sumergirnos en una concepción mental que nos abstrae de lo que nos rodea. En la arquitectura actual ya no es una simple representación del espacio, es la creación y evolución del mismo, mediante procesos abiertos, creativos, mutables y complejos. Buscando una transformación continua del espacio ligada a nuestras emociones.

Por otra lado vemos los conceptos de Bruno Zevi en “SABER VER LA ARQUITECTURA”; (1991), en que el analiza y toma el espacio como el protagonista de la arquitectura, a su vez la compara con una gran escultura excavada, en que el interior el hombre tiene la posibilidad de penetrar y caminar, dando a entender que el espacio es algo más que la suma de sus elementos, y que se conoce a través del estudio de su contenido (espacio interior) y su conjunto (espacio exterior). También concibe el espacio interno como algo que no puede ser representado completamente en ninguna forma, ni aprendido, ni vivido sino por experiencia directa, ya que este es el protagonista del hecho arquitectónico, considerándolo como el elemento substancial en la arquitectura.

*“(…) El espacio no es solamente el protagonista de la arquitectura, sino que acepta la experiencia arquitectónica y que por consiguiente la interpretación espacial de un edificio es suficiente instrumento crítico para juzgar una obra de arquitectura.”<sup>14</sup>* Según Zevi la arquitectura monopoliza al espacio, y puede a la vez otorgarle su valor pleno, empleándolo como un material que coloca al ser humano en su centro. Este actúa sobre nosotros y puede dominar nuestras emociones. Kant afirma que el espacio se relaciona con los sentidos, una representación exterior de nosotros mismos, al igual que Argán y Zevi entiende que no se tiene una experiencia total del espacio, considerándolo como el escenario para las representaciones inmediatas de la vida de ser humano.

El espacio es aquella extensión que contiene toda la materia existente y/o es el Transcurso de tiempo entre dos sucesos; el arquitecto y diseñador alemán Walter Gropius, lo definía como el verdadero instrumento de la arquitectura, más allá de todos sus tecnicismos, es el espacio. El manejo imaginativo del espacio expresa las cualidades artísticas de un diseñador. Pero éste será incapaz de dar muestras de su imaginación a menos que domine las técnicas necesarias, por otro lado el arquitecto italiano ENRICO TEDESCHI plantea la definición del espacio como un término que indica el carácter formal del volumen físico limitado por elementos construidos, o por elementos naturales, en el cual puede entrar y moverse el observador.

Por su parte en el arte, el espacio deja de ser una noción física donde se ubica toda la realidad fenoménica, para convertirse en un campo de fuerzas en el que existen masas y vacíos y el usuario en mutua interacción perceptual, Freud admite que el aparato psíquico, tenía extensión en el espacio, y que el espacio a su vez era la proyección de este aparato. La obra de arte como acontecimiento atraviesa el espacio y lo hace existir. En EL ARTE Y ESPACIO, Martin Heidegger<sup>15</sup> habla acerca de la configuración del mismo, donde predice que este surge dentro de una delimitación, de un dentro y fuera limitados, permitiendo de este modo que el espacio entre en juego. En una de sus citas dice que el espacio es en donde se puede hallar la forma plástica del espacio dado; ya que el espacio, que encierra dichos volúmenes; el espacio existente es como un vacío.

Materialmente la diferencia entre estas disciplinas es que la arquitectura es versátil y funcional, mientras que el arte comunica los sentimientos del artista, ambas establecen una historia o una interpretación al momento de ser contempladas, convirtiéndose en un reflejo de una determinada época, que expresa la cultura y cómo las personas percibían el mundo. El espacio siempre presente como ese medio, lugar o ambiente donde la idea de la plástica o arquitectónica da paso a infinitas posibilidades de estructuración espacial de concebir entidades sensibles e intelectuales, donde puedan ser aborda-

III. a.1-COMPACTACION DEL ESPACIO

“(…) El espacio no es algo delimitado y cerrado, sino por el contrario infinito y abierto.”

Robina. 1959. P.641

das las relaciones de la cultura popular dando paso a nuevos discursos teóricos y culturales.

Esto pone en evidencia que la arquitectura a lo largo de su historia ha evolucionado en la transformación de la vivienda tradicional a espacios más compactos, teniendo más notoriedad en la época actual, donde la reducción de las medidas en sus ambientes, según J. F. Liernur en “ARQUITECTURA Y MODOS DE HABITAR”; (2006) donde nos presenta un análisis comparativo del desarrollo de la vivienda tradicional en Buenos Aires con los espacios reducidos actuales, en que se da una disminución de las dimensiones de los lados y en algunos casos hasta en la altura. Asimismo esto conlleva que sus funciones se simplificaran y se disolvieran dando paso a nuevas formas y combinaciones espaciales.

En sus comienzos la compactación del espacio surgen como una solución emergente a la falta de viviendas que se producían en las grandes ciudades, por lo que muchos de los que accedían a esta tipología eran usuarios de clase media o clase baja, ya que les era imposible obtener una vivienda tradicional dentro de la ciudad por sus elevados costos. Esto da paso a un nuevo concepto en el que los nuevos espacios no eran construidos para un tipo determinado de usuario como sí lo era las viviendas tradicionales generalmente diseñadas para familias numerosas. La época contemporánea se considera como una antecedente en la evolución y desarrollo de la compactación del espacio, en buena medida porque dio paso a la disolución de las viviendas tradicionales, mismos cambios que se vieron reflejados en las estructuras familiares y anémicas de los usuarios de la ciudad actual.

Intentaremos estudiar sobre como los usuarios perciben la compactación del espacio y como sus estructuras mentalmente generan efectos en el que su forma, su color, los cambios de material en la organización espacial influyen sobre quienes habitan el lugar, por medio de un análisis de las imágenes y su importancia, en el que las ciudades tienden a la modificación en el comportamiento, o de la manera en la que captan el medio que les rodea. Tomando como mecanismo esencial del análisis los criterios de Amos Rapoport expresados en sus escritos “ASPECTOS HUMANOS DE LA FORMA URBANA: Hacia una confrontación de las ciencias sociales con el diseño de la forma urbana”; (1977).

En la fig. I, la organización espacial del exterior toma el aspecto de una caja de zapatos de forma cuadrada o en muchos casos rectangular como el resultado de la densificación de la trama y la morfologías de la ciudad actual, en que los procesos de compactación del espacio se van reflejando de maneras diversas en la concepción de la calidad espacial tanto dentro como fuera. Se generalizan las medidas de los espacios y se terminan estableciendo los modos y maneras de agrupación según el estatus social, lo que a su vez termina respondiendo de forma directa con su forma.



Fig. I-WOLF, M. (2005) “Architecture of density ag9”, Hong Kong. Recuperado <http://photomichaelwolf.com/#architecture-of-density-2/14>

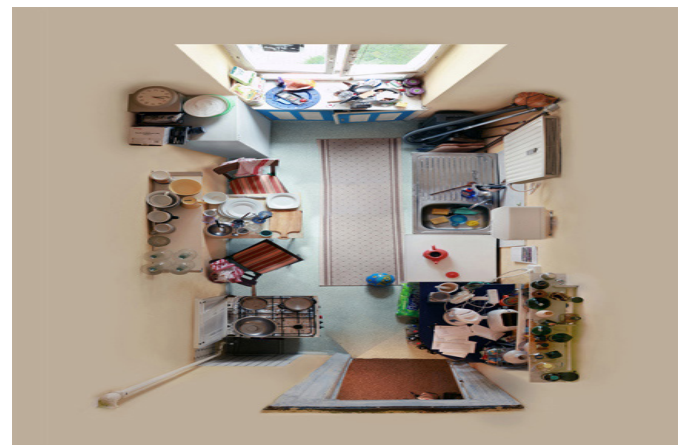


Fig. II- ADEN, M. “ ROOM Portraits Foto 6-19 (g.s.II) 2006-2008 70x50 cm”, Alemania; Recuperado [http://mennoaden.com/room\\_portraits.html](http://mennoaden.com/room_portraits.html)



Fig. III- ADEN, M. “ ROOM Portraits Foto 6-19 (g.s.II) 2006-2008 70x50 cm”, Alemania; Recuperado [http://mennoaden.com/room\\_portraits.html](http://mennoaden.com/room_portraits.html)

13. ARGAN, Giulio Carlos: “EL CONCEPTO DEL ESPACIO ARQUITECTÓNICO: DESDE EL BARROCO A NUESTROS DÍAS”; (1984); pág. .

14. ZEVI, Bruno: “SABER VER LA ARQUITECTURA”; (1991); cita pág. 27.

15. Martin Heidegger fue uno de los más importantes filósofos alemanes del siglo XX, generalmente considerado pensador seminal en la tradición continental.

---

### III. b- ESPACIO REDUCIDO: Conceptos

Hasta el XIX no se había considerado al espacio como un concepto característico, sino metafísico, y por lo tanto no aparece en los tratados de arquitectura. La idea del espacio se vinculaba desde la antigüedad a un pensamiento abstracto y en consecuencia se había reservado al campo de la filosofía o bien un tratamiento experimental y a la ciencias naturales.

En las figs. II y III, todo el proceso se hace más evidente en su interior en la manera en que el usuario debe percibir e interpretar el mundo que le rodea. Una cualidad interesante de este espacio es que si lo analizamos en cuanto a su cualidad expresiva y perceptual, muestra una sola ventana que permite el paso de luz natural la cual se mezcla con el color blanco de sus paredes, su presencia en el interior se impone permitiendo producir una sensación más cálida y reduciendo la sensación visual de pequeñez y agobio que se pueda sentir en el lugar.

Otra cualidad que presenta este espacio, es la forma en la que las modificaciones de las funciones espaciales permiten tener dentro de mismo lugar diversas ocupaciones, integrando actividades como el área de estar junto con el dormitorio, o el área de trabajo en el que el usuario debe realizar sus actividades cotidianas. Estas cualidades deben permitir la flexibilidad para admitir todos los ambientes que se pueden generar dentro de un mismo espacio, ya que dejan de existir los límites formales, a excepción del baño que el área que continúa teniendo más privacidad. Los límites pueden ser de manera visual, por objetos, en el que la diversidad funcional del mueble ejercerá una influencia considerable en los espacios de dimensiones reducidas.

#### ESPACIO REDUCIDO: Conceptos

Los arquitectos tienen como finalidad buscar el perfeccionamiento de los espacios que proyectan, en la ciudad actual nos encontramos con una serie de limitantes espaciales y formales que hacen más indudable a transformación de las viviendas tradicionales a espacios más reducidos, no es hasta finales del siglo XIX cuando comienzan la transformación de los espacios en las viviendas o apartamentos, en el que este cambio de actitud hacia los principios básicos permitió generar nuevos patrones sistemáticos, trayendo consigo la multifuncionalidad de los espacios.

La ciudad actual viene con una nueva variedad de estilos y de requerimientos de habitabilidad, en su búsqueda incesante de que la vivienda tenga lo necesario, provoca en la ciudad cierta complejidad, donde el hogar contemporáneo comienza a huir de lo superfluo para concentrarse en el individuo y en sus necesidades dando paso a espacios más individualista y aislados del mundo que les rodea. La creación de áreas y de diseños de espacios pasa a cumplir con varias funciones, adaptándose a muebles u objetos. Sus proporciones reducidas, suprimen al máximo sus divisiones interiores dándonos una visión de cada espacio, un reflejo de la identidad y de quienes lo habitan. Las ideas funcionales para resolver las carencias de los espacios, se desarrolla buscando un ideal de cómo viven las personas que se sienten abrumadas por las grandes ciudades.

¿QUÉ ES UN ESPACIO REDUCIDOS? Es aquel que se redu-

ce a una cuestión de metros cuadrados por persona. (Espacios Reducidos; 2001). En la actualidad los espacios reducidos suelen conllevar menos mantenimiento, menor coste por ende generan menos desorden espacial, convirtiéndose en una tendencia necesaria en la vida moderna.

En "LA POÉTICA DEL ESPACIO" (1965); Gastón Bachelard concibe al hogar como aquel lugar que rememora (el recuerdo de la protección), donde este juega con nuestras emociones, en el que esa sensación fugaz desaparece, acogiéndonos en su interior, un refugio a pequeña escala, lejos del ruido, lo caótico y las multitudes. Estos espacios nos permiten plantear soluciones arquitectónicas muy atractivas y a su vez el mejor aprovechamiento de los espacios que se disponen, el uso de los elementos como la luz, el color, son vitales para desarrollar los espacios mínimos. Al Diseñarlos nos cede la posibilidad de crear un punto de equilibrio entre la necesidad de un espacio que nos guarde del caos de la ciudad pero que a la vez nos permite respirar y sentir libertad.

Los espacios de dimensiones reducidas son cada vez más una opción única para mucha gente. Ya sea por el coste del metro cuadrado o por la necesidad de vivir en las aglomeraciones urbanas, se convierte en una tendencia que se va consolidando, lo que nos lleva a preguntarnos cuál es la mejor manera de aprovechar al máximo el espacio, a su vez estas soluciones requieren ideas audaces. Las posibilidades de intervención en la forma de los espacios se vuelven más limitadas. Esta nueva forma de vida el espacio interior pasa a convertirse en un reflejo de los nuevos modos de habitar, en que la experimentación con la distribución, los materiales, las texturas y la luz; son ejemplos de una escala micro en el interior, de manera que el diseño puede moldear el espacio como tal para hacerlo personal, funcional y estético.

Se reducen las medidas provocando secuelas diversas, desde el deterioro en la vida de sus habitantes, manifestaciones en las relaciones provocando en el estado anémico bajas y decaimientos, la reducción de espacios interiores ha conllevado afectar la falta de privacidad en el individuo con respecto a la convivencia, pudiendo repercutir en muchas maneras. Muchos de los efectos de la ciudades actuales provocan inhibición en quienes habitan espacios reducidos, ya que muchos de estos apartamentos limitan la comunicación visual con su exterior, por lo que los lleva a encerrarse en sí mismos, otros buscan escapar de ese interior para ver la luz, el ruido, la calle. El deterioramiento de las condiciones de habitabilidad, ya no es solo un interior confortable, es un entorno que debe estar concebido para que la gente duerma, coma, repose, medite, se distraiga, ame, realice labores caseras, lea, cocine, se bañe. A pesar de ello estos aspectos no deben impedir, en lo posible, que el diseño del espacio interior de dimensiones reducidas no responda a satisfacer las necesidades básicas, que resultan indispensables.

### III. b.1-LOS ESPACIOS REDUCIDOS EN LA ACTUALIDAD

Los cambios en la ciudad contemporánea y en las grandes urbes transcurre en medio de una descontrolada generación de procesos urbanos que han llevado a las multitudes a convertirse en representantes indiscutibles, de una sociedad fluctuante, el aumento de la población desmedida dio paso en una era individualista y a nuevas reacciones dentro del mundo proyectual de la arquitectura generando una imposibilidad de crecimiento, provocando la escasez de superficie habitable en ellas, elevando los coste de las viviendas, exigiendo a la mayoría de los usuarios de las grandes ciudades a ocupar los espacios reducidos.

Estos a su vez ha generado nuevos conceptos de habitabilidad dando paso a la flexibilidad de los espacios, permitiendo establecer ambientes con varias actividades, combinando funciones y a la vez el ahorro de un elemento tan preciado en las ciudades superpobladas como es el espacio habitable. Se desarrollan nuevas prácticas dentro del espacio interior en el que la sectorización de las áreas ya no se daría por los muros gruesos y fríos de hormigón, creándose límites virtuales a través del uso de los muebles y paneles con movilidad permitiendo que en el mismo espacio se pudieran crear varios ambientes. Este concepto apunta a la idea de adaptarse a un sin números de actividades y costumbres del usuario por medio de la combinación de las funciones, lo que determina la utilidad que se le dará a cada espacio en el que el usuario toma las decisiones de como querer habitar y personalizar su vivienda.

Este concepto supondría ser un instrumento que nos ampliaría la posibilidad de efectuar acciones que nos permitirán caracterizar el espacio y hacerlo parte de nosotros, un reflejo de quienes habitan en él. El espacio según Xavier Monteys (2014); es un aspecto infinito ya que por más extraño que parezca la reducción del espacio en la actualidad ha pasado a ser mucho más coherente y mejor estructurada que su expansión, pero en la actualidad este tipo de intervenciones se limita a un grupo determinado de usuarios ya que por sus elevados costos no se hace adsequible para las clases baja y media que reside en la ciudades actuales.

Otra noción que se ha desarrollado para el perfeccionamiento de los espacios reducidos es el de la movilidad, aprovechando cada metro otorgándole la capacidad de acoger diferentes formas y transformándose de maneras diversas a través de una serie de sistemas de muros que actúan de forma móvil y los muebles abatibles multifuncionales a medida en algunos casos lo que permite optar por soluciones prácticas también dar más amplitud sin perder la funcionabilidad del mismo, logrando evitar la sensación de agobio con muchos muebles u objetos dentro de espacios tan reducidos.

La concepción de estos espacios es que son camaleónicos, nos permiten vivir, trabajar y socializar en dimensiones mínimas, generalmente habitadas por jóvenes solteros profesionales sin familia y personas adultas, en el que la unión de los conceptos antes mencionados avanza hacia la desmaterialización de los objetos que nos rodean aumentando su diversidad espacial adaptándose a

los estilos de vidas y valores de los solitarios habitantes de la ciudad. No se trata de hacer espacios robóticos y estandarizados, se trata de diseñar dentro de un cierto rango de dimensiones funcionales en relación a sus usuarios, llevando al espacio a sus máximas posibilidades sin perder la escala justa y necesaria para ser habitado cómodamente. Sabemos que el espacio es el concepto más misterioso e intangible de la arquitectura y que define decisivamente nuestra forma de estar en el lugar. Cuando el espacio no tiene forma, es un espacio genérico carente de identidad. Para identificar el espacio como tal es necesario conocer que lo formaliza.



Pie de foto:  
WOLF, M. (2005) "100x100", Hong Kong; Recuperado <http://photomichaelwolf.com/#100x100-2/1>



Pie de foto:  
WOLF, M. (2005) "100x100", Hong Kong; Recuperado <http://photomichaelwolf.com/#100x100-2/1>

**CAPITULO**  
ANTECEDENTES

4

**IV. a-La IN-COMUNICACIÓN VISUAL** del espacio interior con el exterior y sus efectos

IV. b-EL COLOR: el espacio visto como un reflejo de quienes somos

IV. c-La autenticidad de la LUZ y la SOMBRAS como elementos originales del espacio interior

IV. d-La MATERIALIDAD

IV. f-SENSACIONES Y PERCEPCIONES

Las ciudades medievales se caracterizaban por sus murallas como protección de posibles ataques enemigos, en la ciudad actual nos caracterizamos por vivir con "MEDIANERAS" unas paredes erigida sobre el lindero de dos propiedades colindantes, que en mucho de los casos es utilizada para hacer publicidad. Por normativa en efecto la medianera debe ser completamente ciega pero se hace apreciable las aberturas hechas al margen de la reglamentación, permitiendo la entrada de más aire y luz en los reducidos apartamentos; obligándonos a apartarnos, donde la incomunicación pasa a ser tanto visual como social, creando un efecto en nuestras emociones, en el que nos consume su silencio, la soledad, las sombras a pesar de estar rodeados de millones de personas, producto del encerramiento o de nuestra incapacidad de comunicarnos con el mundo que nos asedia.

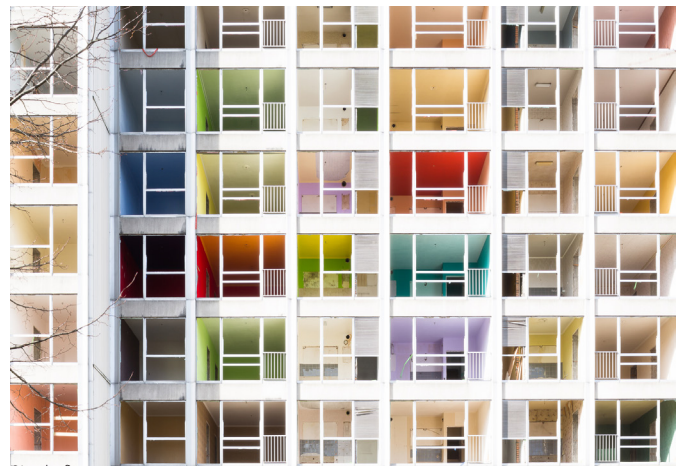
El ser humano transforma lo percibido en algo nuevo, algo que creamos a partir de nuestras emociones, para hacerlo coherente, es por ello que cuando vemos un objeto (edificio-espacio interior), intentamos encajarlo entre los conceptos comunicativos y visuales conocidos o de los que disponemos en nuestra memoria, para así tener una mejor comprensión del mismo. Esto se logra mediante la comprensión del objeto de forma visual cuando proyectamos en él lo que vemos, conocemos o lo que queremos ver en él. Un ejemplo de ello se da en los años setenta las torres RABOT en Gante, Bélgica, el que se desarrolla un conjunto de tres torres de viviendas sociales de reducidas dimensiones y de bajo costo ocupadas por personas, solteras y ancianos, proyectadas inicialmente para familias jóvenes de bajos ingresos.



Pie de foto:  
LOZIE, P. (2009) "RABOTTORENS, GENT", Belgica; Recuperado <http://www.lozie.com/architecture/buildings/rabottorens-gent/>

En el 2009 deciden demolerlas iniciando con la eliminación de los paneles de la fachada en la que se pudo apreciar muchos de los interiores donde cada usuario personalizo cada espacio según su percepción, por lo tanto esto demuestra que el espacio interior se limitaría en muchos de sus casos al color, la iluminación natural-artificial y la materialidad como algunos de los tantos aspectos que condicionaran la imagen que percibimos, siempre tratando de alcanzar una comunicación visual unitaria en la que intentaríamos encajarla en un conjunto donde priman los estilos desvinculados visualmente de su entorno perdiéndose la dinámica visual la cual nos permite establecer relaciones claras entre las diferentes partes del espacio percibido y por lo que no podremos desarrollar una comunicación ni una imagen comprensible de la misma.

Esto nos ofrecería una visión clara sobre esa separación existente entre el espacio interior y exterior, estas donde el objeto existente tiende a percibirse o se omite, ya que centramos toda nuestra atención en la medianeras y las zonas circundantes, incidiendo en la forma de comunicación que nos condiciona a un aislamiento voluntario de manera visual-social y emocional. Según Plutchik (1980), las emociones tienen un lenguaje subjetivo y uno funcional.



Pie de foto:  
LOZIE, P. (2009) "RABOTTORENS, GENT", Belgica; Recuperado <http://www.lozie.com/architecture/buildings/rabottorens-gent/>

Esto querría decir que la generación de una emoción en el cuerpo y mente incentiva una reacción en consecuencia. Juan Calduch en su libro "Temas de composición arquitectónica: forma y percepción" (2001); cita por su parte que lo que percibimos no es solo un reflejo fisiológico sino es un resultado de un cruce de impulsos en lo que nuestras emociones condicionan lo que podemos ver o no. Es a través de dicha estructuración que logramos construir una imagen de comunicación visual que nos permitirá elaborar mentalmente una estructura visual para comprender el entorno, esto significa que el usuario es capaz de elaborar sus propios conceptos de comunicación es lo que nos servirá para interpretar todo aquello que nos rodea.

## CIUDAD CONTEMPORANEA Y SU INFLUENCIA SOBRE EL ESPACIO INTERIOR

### Análisis de Conceptos

Entre medianeras nada se encuentra todo se busca, hay que salir a buscar... La in-comunicación visual del espacio interior con el exterior, nos condenan a único punto de vistas en nuestras vidas, las ciudades son un reflejo de quienes la habitamos, las medianeras se vuelven enormes murallas que dividen y nos muestran ese lado más oscuro, de la inconstancia de quienes la habitamos en ella. La percepción aislada del objeto, su falta de comunicación visual produce en el usuario un efecto que lo llevara a captarlo como un todo y que a su vez lo llevara a contraponerse con el resto de elementos del campo visual inmediato. Aislando el objeto de su exterior, dejando atrás aquella relación entre todo aquello que se da de manera simultánea en dicha relación en la que se puede interferir y modificar la imagen, la comunicación y la concepción visual que nos hacemos.



IV. a-La IN-COMUNICACIÓN VISUAL del espacio interior con el exterior y sus efectos

**IV. b-EL COLOR:** el espacio visto como un reflejo de quienes somos

IV. c-La autenticidad de la LUZ y la SOMBRAS como elementos originales del espacio interior

IV. d-SENSACIONES Y PERCEPCIONES

El espacio es un lienzo en blanco, inerte hasta que se le otorga vida mediante el uso del color, un experimento en el que debemos lograr que la obra genere las mismas sensaciones que le imprimimos al crearlas, el color pasa a ser un elemento que nos permite establecer y dar significados a todo lo que le rodea. Dentro del espacio interior este afecta nuestras emociones, más que el propio sentido de la vista en el que las sensaciones como la independencia, la unidad, el poder, la acogida, la frescura, el misterio y la comodidad se convierten en recursos sutiles que proyectados en el espacio se convierten en un espejo de nuestras realidades.

El color es una fuente que tiene la capacidad coherente de transformar, de embellecer, de alterar la forma del espacio y a su vez también puede trastornar y anular las cualidades de este, influyendo significativamente sobre el carácter y el ánimo e incluso sobre la manera en que habitamos.

Juan Caldusch en "TEMAS DE COMPOSICIÓN ARQUITECTÓNICA: luz, sombra, color, contorno" (2001) nos habla sobre la importante repercusión del color sobre la imagen en la arquitectura, es por ello que los arquitectos les interesa sobre todo la forma en que se percibe la arquitectura por encima de la realidad objetiva del fenómeno físico-emocional, ya que pasa a convertirse en un hecho físico al cual se le asigna una función en nuestra memoria visual debido al valor de expresividad, produciendo reacciones que provocan en nosotros un sin número de estimulaciones desarrollando una conexión entre este y sus intérpretes de manera que el usuario se valdrá emocionalmente de este para su supervivencia visual.

El color puede funcionar como un sistema de signos y significantes, ya que el lenguaje arquitectónico no solo utiliza el color como un aporte estético también busca despertar nuestras fibras emocionales, como un signo que nos permitirá ver la capacidad que tiene al representar o significar el espacio, para transmitir información o conceptos que están más allá de los signos en sí mismo; Como signifiante nos muestra la exploración de las relaciones entre los colores y los objetos, mostrándonos como los significados del color cambian el contexto y su usuario.

El color juega un papel vital en la vida del usuario, por otro lado nos encontramos con la forma del espacio y son estas las dos funciones más características del acto visual, ya que transmiten un lenguaje que nos permite obtener información originando una experiencia esencialmente emocional, mientras que la forma corresponde al control intelectual. Si consideramos el color como un signo, estamos incluyendo todos los aspectos, este puede funcionar como signo para un fenómeno físico o del igual manera para un mecanismo fisiológico.

Es por ello que da paso la armonización de todo cuanto le rodea, ya que este tiene la cualidad de aislar o fundir, destacar o igualar a un espacio dentro de otro y crear una individualidad de la forma o la creación de un determinado efecto.

Eva Heller en su libro "PSICOLOGIA DEL COLOR" 1era edición (2014), parte de un análisis en el que plantea que ningún color carece de significados y que este en efecto vendrá determinado por su contexto, es decir, por la conexión de significados en el cual los percibimos y los valoramos en que sus resultados acerca del color y los sentimientos mostraban una en la que sus asociaciones no son cuestiones de gustos sino de experiencias universales profundamente enraizadas desde nuestras emociones y nuestros pensamientos poniendo de manifiesto como un medio de expresión que conduce las sensaciones y que responde a las necesidades en su búsqueda de aceptación del usuario dentro del espacio.

El color ha pasado a convertirse en un factor importante y positivo dentro del lenguaje arquitectónico gracias a sus efectos de ampliar y reducir, rectificar las proporciones de la forma y dar vida a lo apagado y variedad a la monotonía, en el que su combinación apropiada con luz y la materialidad ha pasado convertirse en un generador de confort y satisfacción espacial en la época contemporánea.

En la actualidad los espacios interiores no se unifican con el espacio exterior por lo que evocan a lugares sombrío lleno de tristezas profundas, el que el desaliento de no tener idea hacia donde van nuestras vidas, da paso a la creación de espacios de poca calidez, en resumen el color y el espacio interior son un reflejo puro y sosegado de quienes somos, de cómo andamos en nuestras vidas de una manera consciente o inconsciente convirtiéndose es el retrato más real de nuestras emociones.



Pie de foto:  
MARTINEZ, L. (2011) Medianeras Ciudad de Buenos Aires; Recuperado [http://www.cccb.org/en/imatge-imag-es\\_atopia-33697?m=1](http://www.cccb.org/en/imatge-imag-es_atopia-33697?m=1)

En este apartado

IV. a-La IN-COMUNICACIÓN VISUAL del espacio interior con el exterior y sus efectos

IV. b-EL COLOR: el espacio visto como un reflejo de quienes somos

**IV. c-La autenticidad de la LUZ y la SOMBRAS** como elementos originales del espacio interior

IV. d-SENSACIONES Y PERCEPCIONES

Sin la luz no vemos nada, porque a partir de esta es que comprenderemos verdaderamente lo que se ve, una herramienta indispensable en la exploración visual y la emoción experimental del lugar que transitamos dándole formas y creando diálogos dentro del espacio vacío que habitamos. Elisa Valera Ramos en su libro "REFLEXIONES SOBRE LA LUZ EN EL PROYECTO DE ARQUITECTURA: LA MATERIA INTANGIBLE" (2006); toma como referencia los conceptos de arquitecto Alberto Campo Baeza en sus escritos de "Architectura Sine Luce Nulla Architectura Est" en la que describe que la luz es un material de gran valor en el hacer arquitectónico, la luz natural es gratuita, por lo que permite evocar la oscuridad y hacer uso de las sombras en perpetuo movimiento, dando lugar a nuevas configuraciones del espacio por la condición de la misma, en la que cita: "La luz siempre servirá para ver, para mirar o para contemplar la arquitectura concebida no solo como materia que nos encierra sino también como el aire que queda dentro."

Si miramos el concepto de la luz desde diversos tiempos observamos que desde su concepción como un elemento material se le atribuye suprema belleza a todo aquello que era parte de lo luminoso, en la arquitectura gótica, la luz comienza asumir un sentido más trascendente apareciendo como un símbolo en el que su condición de medio físico es imprescindible para percibir la realidad de una manera objetiva, es durante el siglo XVI que la luz se entendería como algo cuantificable, con una estructura propia y racional dando paso a redescubrimiento del valor de la luz aceptando el reto de recuperar los espacios por medio de la dialéctica de la misma.

Por otro lado Giulio Carlo Argán en su libro "EL ARTE MODERNO" (1991); nos lleva a la época moderna donde el uso de nuevos materiales, las grandes paredes acristaladas darían continuidad a esa dualidad dentro-fuera del espacio donde el edificio deja de ser una caja cerrada y perforada para convertirse en una serie de planos articulados geoméricamente, en el que la luz y el espacio fluirían de manera homogénea (arquitectura transparente). El carácter de la luz en sus interiores se disuelve con la luz del exterior dando continuidad absoluta y nuestros ojos pierden la conciencia de los límites permitiendo la claridad de las formas en la oscuridad de las sombras. En la época moderna la luz no nace de la oscuridad y no necesita de la oposición esta para existir, por lo que se aleja de las connotaciones metafísicas y prefiguraciones de una sociedad pacífica libre de contradicciones y conflictos internos.

20.Campo Baeza, ARCHITECTURA SINE LUCE NULLA ARCHITECTURA EST (...) La luz es un material muy especial en el trabajo arquitectónico, es el único que no está sometido a la fuerza de la gravedad. Es gratuito cambia constantemente provocando sombras y colores en perpetuo movimiento y no envejece es siempre original, la luz del patheon es la misma que hace dos mil años. Da lugar a la configuración de los espacios diferentes ya que la luz tiene una condición intrínseca y determinante en la condición espacial, volviéndose determinante para el funcionamiento del espacio, en la mayoría de casos resulta más importante poder definir el modo de entrada de la luz. Implicando un juego en el que la luz servirá para ver, para mirar o para contemplar la arquitectura concebida no solo como materia que nos encierra sino también el aire que queda dentro. Pag. 67

El hombre es un ser perceptivo a la luz lo que nos permite percibir que no es lo mismo que ver, el percibir nos permite reconectarnos con las sensaciones, con esa posibilidad de fijar los momentos dentro un espacio en la que esta pasa a convertirse en un elemento reflexivo que tiene como objetivo la creación de un mundo interior donde el espacio se le asigna un atributo necesario (luz-oscuridad que da paso a la sombra y permite valorizar los contornos de las formas dentro del espacio), en el cual el arte de la luz va ligada al espacio. Junichiro Tanizaki en "ELOGIO DE LAS SOMBRAS"; (1933) en sus escritos acerca de la luz y la sombra basado en la filosofía oriental del vacío como potenciador del espacio demuestra que la luz no hace más que darle un valor a lo que el vacío otorga lugar en el que la sombra es tomada por el autor como una bendición ya que permite capturar el silencio envolviendo el vacío en que se desarrollan las formas, afirmando que definitivamente la luz, las sombras pueden cambiar la vida del ser humano en su totalidad.

La luz permite un renacimiento que va más allá de su alcance, como arquitecto nuestra meta es crear un espacio en el que el ambiente se recree más allá de lo planteado, no hay volúmenes sin luz, ni sombras y no hay luz, ni sombras sin volúmenes. El hombre como ente modificador nato, modifica el espacio y en muchos casos su forma de habitar dando paso a diversas lecturas del espacio según la luz y las sombras, esta se descompone en el espacio así mismo su descomposición da lugar a las sombras, por lo que se torna en un lleno que revaloriza el vacío. Le Corbusier entendió la arquitectura como un juego sabio, correcto y magnífico de los volúmenes bajo la luz. (1920), ya que la manera en la que la luz y las sombras inciden sobre la imagen de la arquitectura, permite como elementos unificar evidenciando los valores plásticos del espacio que habita.

Juan Calduch en "TEMAS DE COMPOSICIÓN ARQUITECTÓNICA: luz, sombra, color, contorno" (2001); analiza algunos escritos de Henri Focillon un historiador de arte, basando su idea sobre la arquitectura como un ente que manipula elementos reales como la luz, la sombra o el espacio para conseguir resultados que siguen su propia naturaleza. Calduch continua desarrollando las cualidades básicas de la luz planteando que esta permite hacernos visible, nos permite ver y apreciar los valores visuales de la imagen del espacio los cuales se revelan a través de la luz mostrándonos sus formas por medio de las sombras. Sin la manifestación de estos elementos dentro del espacio interior el uso de la función como tal, se haría imposible cualquier acción dentro del espacio.

La luz y la sombra juegan un papel importante en las emociones. La luz podría ser vista como un elemento que el arquitecto la utiliza para crear confort dentro del espacio, que a su vez permite la creación de sensaciones dentro del mismo, revelándose como algo necesario en la percepción y el significado del usuario permitiendo la creación de una imagen significativa del lugar, es por ello

que la luz tiene relevancia en el proceso de formación del espacio existencial percibido. La sombra nos permite destacar el contorno que encierra la figura (espacio interior) que se destaca sobre el fondo (ciudad) creando condiciones concretas para la percepción espacial.

Es por ello que la imagen de la ciudad actual va a ser la de los espacios iluminados de manera artificial. Los espacios son cada vez más reducidos por lo que las proyecciones arquitectónicas le han quitado protagonismo al paso de luz natural en el interior, lo que da paso a una carencia de imagen completa del espacio frente a una imagen incompleta y fría del exterior. La luz siempre vendrá acompañada de la sombra a través de ambas se logra la percepción del tiempo, (...) *La luz en la lectura del espacio y tiempo ¿Qué es el espacio? No es otra cosa sino sutilísima luz*<sup>21</sup>, lo que nos permite formar una imagen entendida como función de la visualización del objeto arquitectónico del espacio.

La luz es la energía que permite la vida dentro del espacio y sin duda alguna la condiciona, siendo uno de los principales factores a lo que la arquitectura da respuestas. No vemos el mundo de forma directa sino a través de los patrones creados por la luz y las sombras, la sensación visual del espacio no es puramente física también psicofísica por lo que es necesario lograr que los estímulos emocionales responda a estos para que al asimilarlos lo doten de significados, ambas se convierte en elementos importantes por su capacidad de poner en tensión la relación espacio-usuario.

Pensar en todo es a la vez pensar en la nada. Así como pensar en la luz implica pensar en las sombras esta existe gracia a las nociones de la luz y viceversa, ambas se retroalimentan de manera tal, que permiten que pueda darse una lectura clara de los espacios. La sombra también podría definirse como luz ausente, a pesar de ello esta nunca es absorbida en su totalidad, debido a que esta no desaparece en sí, sino que esta se transforma. La sombra suele despertar en la arquitectura la capacidad de congobernarnos en lo más profundo, convocando a la belleza y al silencio, una manifestación que ayuda al hombre a observarse a sí mismo, dicho de otra manera a realizar una introspección para comprender su interior lo que produce un enfrentamiento entre el sujeto y la ausencia de la luz en el espacio. Las sombras nos ayudan a experimentar sentimientos opuestos al figurarse en un espacio donde no exista la luz, atravesando por una sensación agobio causa de la incapacidad de visualizar la imagen completa del espacio que transita.

La luz y la sombra no solo es vista, es percibida y apreciada, la luz no solo nos permite movernos por el espacio que nos hace visibles la arquitectura, determinando como se percibe el entorno influyendo en el efecto estético y ambiente del espacio, respondemos a la luz y las sombras de manera emocional ya que ambas generaran sensaciones de confort así como pueden alterar el ánimo dependiendo de su forma, intensidad, tamaño y función. El usuario tiene muchas maneras de comprender su entorno. Es por ello que al diagramar la luz y sus incidencias dan un hecho que permite indicar la existencia del

espacio. Louis Kahn entendió que la arquitectura era la meditada creación de los espacios que lograban evocar a esa sensación apropiada de la función del mismo, en que la planta de edificio debería entenderse como una armonía de espacios en la luz.

Rafael Casado Martínez en su tesis doctoral estudia la sombra como forma del espacio arquitectónico, el define la luz y la sombra como elementos definidores y que hacen efectiva la percepción del espacio, ya que la sombra como lugar, es habitable nos da la capacidad de hacer independiente la relación del espacio interior con su exterior, en las sombras el hombre puede descubrir la realidad de ese interior, cita un ejemplo del director de cine Ingmar Bergman en el que sube a una mesa de billar y comienza a lanzar las esferas del juego al piso en la oscuridad de la habitación las cuales rodarían por todo el interior de la misma hasta que tropiezan con el límite del espacio, al buscarlas nos muestra que descubrimos la realidad de ese interior donde la sombra posee un papel de relevancia en la manera en la que se define el lugar, es por ello que esta puede lograr que la percepción del espacio sea indefinida perdiéndose así la identidad de los significados y sus límites.

La luz y la sombra han pasado a convertirse en uno de los elementos más genuinos en la proyección del espacio, ya que manejando ambos se puede tener control de algo que no puede ser determinado de manera racional o funcional, interviniendo factores de la intuición, la sensibilidad y perceptivos.

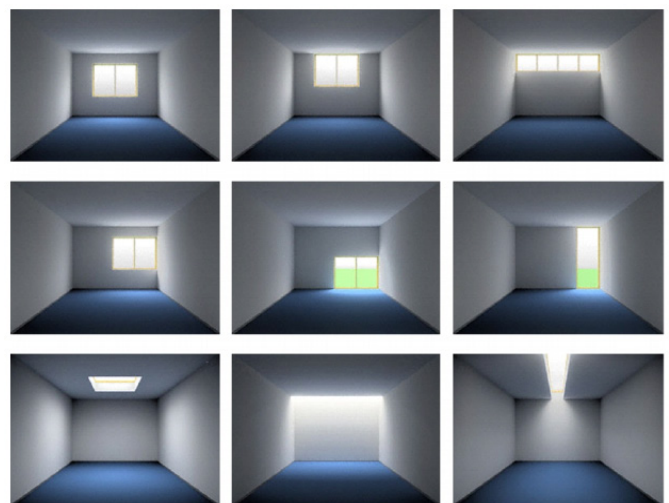


Foto de: "Daylight design variations book" por TNO-mar centro de investigación para la construcción; Recuperado <http://stsbwktue.nl/daylight/varbook/>

NOTA: Este es un proyecto de investigación que tiene como finalidad estudiar las diversas variaciones de los huecos de las ventanas y el paso de luz natural por estos, desarrollando un conjunto de herramientas en la que proyectan los huecos de luz con el objetivo de mostrar el gran número de fuentes de iluminación y sus impactos dentro del espacio interior a través de la iluminación natural y directa. También hacen un análisis de los huecos elegidos, una comparación de las tipologías proyectadas.

21. Valera Ramos, Elisa, "REFLEXIONES SOBRE LA LUZ EN EL PROYECTO DE ARQUITECTURA: LA MATERIA INTANGIBLE" (2006); Cita: (...) *La luz en la lectura del espacio y tiempo ¿Qué es el espacio? No es otra cosa sino sutilísima luz 2*, pag. 9.

- IV. a-La IN-COMUNICACIÓN VISUAL del espacio interior con el exterior y sus efectos  
IV. b-EL COLOR: el espacio visto como un reflejo de quienes somos  
IV. c-La autenticidad de la LUZ y la SOMBRAS como elementos originales del espacio interior  
**IV. d-SENSACIONES Y PERCEPCIONES**

*"La realidad del edificio no consiste en las paredes y el techo, sino en el espacio interior en que se vive."*

LAO-TSÉ

La arquitectura es una obra visual, esto nos permite crear espacios con delimitaciones donde podemos jugar con los aspectos vivenciales de los usuarios, en el que proyectamos con el fin de propiciar experiencias que permiten generar en nosotros una serie de estímulos que luego más tarde al interpretarlos podremos otorgarles un significado, es en este punto donde entran nuestras sensaciones y percepciones del espacio que habitamos.

Rick Ball autor del "ARTE DEL ESPACIO"; (1987), cita unos ejemplos de la década de 1930 en el que se produce en el mundo un auge notorio de la construcción de las primeras viviendas que tendría como peculiaridad una sola habitación y de por sí estas según el propio autor ya expresaban sentimientos de alienación y aislamientos. Por otro lado debido a las reducciones en las dimensiones en los espacios, diseñadores como Marcel Breuer comienza a fabricar los primeros mobiliarios pequeños.

Un ejemplo notorio es la ciudad de Nueva York (EE. UU), en la cual domina desde sus inicios el uso de apartamentos de dimensiones pequeñas, tomando más auge luego de la segunda guerra mundial provocado cambios de importancia tanto sociales en sus habitantes como funcionales en la proyección arquitectónica. En la actualidad Hong Kong es una de las tantas ciudades superpobladas que existe en el mundo conocida por sus grandes rascacielos de apartamentos habitacionales donde su paisaje y su lenguaje visual se tornan repetitivos creando un ambiente denso, desarrollando en sus usuarios sensaciones de caos y claustrofobia. El fotógrafo alemán Michael Wolf se dedica a estudiar las grandes ciudades y la modo en el que se pierde el objetivo de muchos arquitectos contemporáneos, en querer lograr un equilibrio entre su función vital donde predomina la simpleza del espacio proyectado y su unidad visual exterior-interior con las posibles interpretaciones que percibirán los usuarios volviéndose más limitada la manera de asumir una identidad y sus significados.

La capacidad de nuestros sentidos puede ir condicionada por las relaciones que nos unen a un sin número de elementos de nuestro ambiente, Si tomamos el estudio desarrollado por Hillier y Hanson (1984), conocido como el análisis gamma, basado en el movimiento que hace los elementos a través del espacio en el que se cuantifica las profundidades y la permeabilidad valorando el grado de dependencia de los mismo con relación a otros. Esto los llevo a descubrir cómo podían desarrollarse las relaciones humanas y que percepciones se podía tener de un espacio. Tenemos el espacio indiferenciado que este caso es el fondo (la ciudad), del espacio segregado (espacio interior) y su límite de unidad espacial (Figuras) el cual es el envoltorio o caja que nos arropa.



X-Espacio indiferenciado

Límite Unidad  
Espacial

X-Espacio segregado

Pre de Foto:  
WONG, S. (2006) ANOTHERMOUNTAINMAN "Lanwei 4 /Bfly Away, China; Recuperado  
[http://www.cccb.org/en/imatge-images\\_atopia-33697?im=1](http://www.cccb.org/en/imatge-images_atopia-33697?im=1)

Esto se debe a que nuestros sentidos se ven inmersos en una serie de lenguajes que poco a poco van siendo cambiados, en el cual ese desplazamientos de significados comunes va tomando una dirección distinta a la que prevé nuestra percepción, esta va desapareciendo y creando una alusión subjetiva provocando una apropiación de los diversos "niveles de realidad"; Shulz en "ARTE Y ARQUITECTURA: NUEVAS AFINIDADES" (2000); cita: "(...) Cuando reflexionamos sobre un tema o una idea, superponemos nuestra imagen mental y proyectamos nuestra interpretación en la circunstancias dadas"; por su parte Sebastien Marot<sup>1</sup> entiende que el espacio proyectado puede ser percibido como una imagen inmóvil; la ciudad permite definir una conjunción de elementos visuales y uso de símbolos desiguales en nuestro presente por medio de un orden complejo generando una serie de experiencias dentro del espacio interior que se fundamenta en una presencia muda.

Pallasma "EN LOS OJOS DE LA PIEL" (1996); expresa que la proyección del espacio en la arquitectura no se asimila del todo como una imagen aislada de su entorno, ya que para que podamos asimilar el espacio convertido en un signo vital de nuestras emociones, en el que las condiciones manifestadas se pone en evidencia mediante un programa que busca la elaboración de esos elementos tangibles y no tangibles como generadores de sensaciones dentro del espacio, la cual no viene dada simplemente por la activación de los mecanismos interpretativos, ya que prestamos nuestras emociones al espacio y el espacio nos seduce, nos atrae y es lo que permite esa proyección de significantes.

Estos se logran incorporando otras formas donde la manipulación de la realidad del usuario, va produciéndose a medida que se forja un nueva dimensión perceptiva dentro del espacio habitable, donde el objetivo principal es dar una transformación continua a la permanencia de

## CIUDAD CONTEMPORANEA Y SU INFLUENCIA SOBRE EL ESPACIO INTERIOR

### Análisis de Conceptos

aquello que nos rodea, una existencia abierta que nos revela una realidad-cambiante, con múltiples interpretaciones desdibujándose ese límite entre nuestro interior y el exterior para provocar una nueva lectura del espacio en que transitamos diariamente. Un nuevo sentido se crea, a la vez poniendo en evidencia esa forma de percibir lo desconocido, buscando desde el principio ese mundo que se ve desde adentro y hacia afuera y desde afuera hacia adentro. Este tipo de discurso y cada proceso se verá marcado por nuestras experiencias personales, donde las percepciones del lugar darán paso a que nuestros sentidos permitan la reinterpretación del espacio.

# 5

**CAPITULO**  
CASOS DE ESTUDIOS

**V. a.1-La morfología de la ciudad vista como un generador de espacios y su expresión en la proyección interior**

Caso 1: INMUEBLE VILLE-Le Corbusier (1922)  
Paris, Francia

Es bastante sorprendente comprobar a lo largo de esta investigación la importancia de la proyectación racional de las morfologías urbanas en las ciudades contemporáneas y sus incidencias dentro de la evolución del espacio interior, ya que estas ocupan un puesto pequeño e incluso insuficiente que se ha limitado meramente a lo mucho a algunos escritos de arquitectos como Le Corbusier, Lucien Kroll, el urbanista danés Jan Gehl o escritores como Amos Rapoport, entre otros quienes se han interesado tanto en los aspectos humanos como en los de la forma urbana.

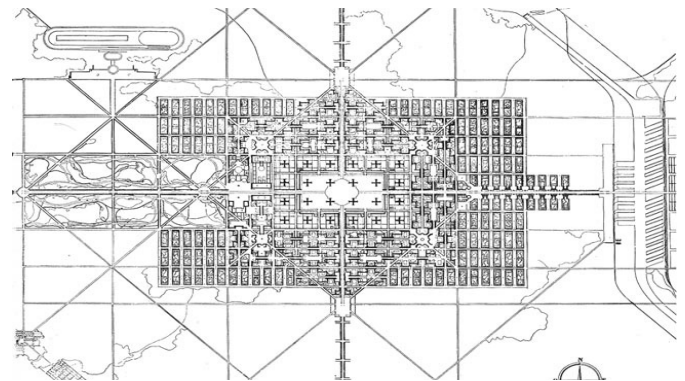
A partir de los conceptos estudiados he tomado como primer caso de análisis el Inmueble Ville (1922); Una propuesta de viviendas en alturas que se preocupaba por el espacio vital tanto exterior e interior, el cual era dotado por elementos estandarizados y repetibles, a partir de una serie de bloques con relación a su forma para familias de clase media.

Le Corbusier a través de esta propuesta buscaba llamar la atención de los arquitectos de la época, haciendo un llamado hacia la exploración de una nueva arquitectura de construcción en series que daría paso al diseño de edificios en altura, entendiendo que la ciudad se transformaba con los tiempos al igual que sus necesidades. Es por ellos que plantea la reinterpretación de la morfología de la ciudad (escala macro) y recrea dentro de esta una clonación de la misma mediante un prototipo de ciudad en viviendas en alturas (escala micro); en la que buscaba reunir las condiciones idóneas del funcionamiento del espacio exterior con el espacio interior. A partir de estas premisas plantea una propuesta con una nueva tipología que integra el patio en altura en su búsqueda de crear un espacio mínimo que cualifica el espacio con el lujo del vacío, desarrollándose un nuevo modelo de vivienda que surge a partir de la configuración de la morfología urbana extendida en horizontal.

Se podría entender la necesidad de ver la morfología de la ciudad como un generador de espacios, una mezcla de utopía y experimentación de la realidad y de como la expresión de esta se proyectaba en los espacios interiores y en la forma en la que los habitaban sus usuarios; en el que el objeto pasa ser parte del fondo y va creciendo a través de sus ramificaciones en que la ciudad pasa a ser un ente flexible repleto de un sistema de objetos encontrados. Con esto Le Corbusier busca desarrollar una nueva perspectiva urbana con relación al inmueble. Por lo tanto esto daría paso a una interpretación más clara de la imagen y de la trama de la ciudad y su memoria.

El Inmueble Ville fue concebido como una ciudad para tres millones de habitantes, Le Corbusier (1922), la plantea como una ciudad que viene proyectada por medio de una trama reticulada de la que parte al minimizar la escala, creando un conjunto simétrico transversalmente, diseñando módulos más pequeños en los que comienza a experimentar con las reducciones de dimensiones de las viviendas en alturas buscando dar fluidez y continuidad a

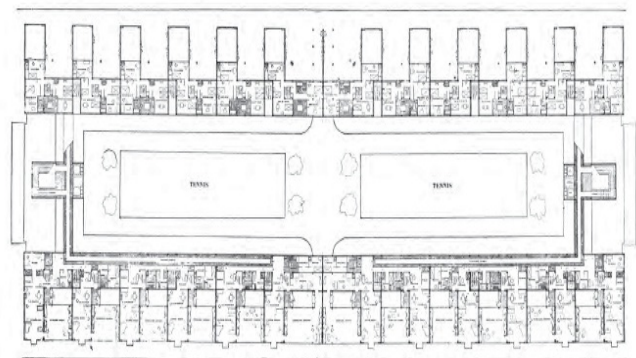
la relación exterior-interior. Crea un modelo de vivienda de 15 metros de profundidad, 12.2 metros de fachada y 5.2 metros de altura en las que organización vendría dada por dos plantas volcadas hacia al exterior (la terraza), permitiendo la ventilación cruzada dentro de su interior. Le Corbusier entiende esta idea como parte elemental de su proyecto ya que el patio representa esa dualidad de pertenecer al interior y al mismo tiempo al exterior. la forma de las viviendas presenta una geometría simple que se basa en rectángulos así como el proyecto de ciudad en la que se engloba, integrando el patio busca ruralizar la ciudad y urbanizar el campo ofreciendo al usuario una relación estrecha con su exterior mediante la proyectación de grandes ventanales en el espacio interior y la experimentación del uso de la luz .



Plano de Conjunto Inmueble Ville, Le Corbusier: 1922.



Perspectiva del Inmueble Ville, Le Corbusier: 1922.



Planta Arquitectonica del Inmueble Ville, Le Corbusier: 1922.

Pie de fotos:  
Imágenes de dominio público, (1923)INMUEBLE VILLE, Francia; Recuperado <http://tresiyo.com/blog/2012/05/16/inmuebles-villa-primeras-casas-patio-en-altura/>

# CIUDAD CONTEMPORANEA Y SU INFLUENCIA SOBRE EL ESPACIO INTERIOR

## SELECCION DE CASOS

En este apartado

### V. a.1. 2-La morfología de la ciudad vista como un generador de puntos de encuentros

Caso 2: SPANGE QUATER HOUSING-Michiel Brinkman (1919)  
Rotterdam, Holanda

Otro proyecto con características similares propuesto tres años antes por el arquitecto holandés Michiel Brinkman, es el bloque de viviendas habitacionales en Spangenburg, en la que le daría continuidad a la ciudad dentro del proyecto generando una serie de puntos de encuentros gracias al uso del corredores como un sistema de acceso a las viviendas del complejo, en las que logra una simbiosis entre las tipologías adosadas y la manzana cerrada con el patio interior dando paso a lo individual y colectivo a la vez., incluyendo instalaciones comunes y significativas dentro del proyecto.

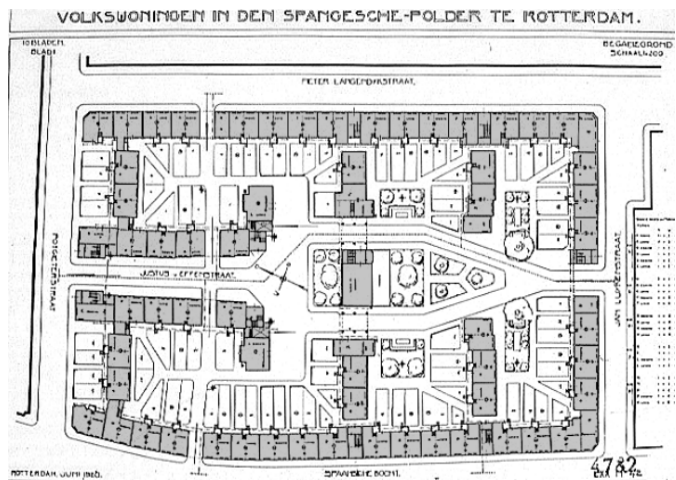
Este nuevo concepto en los que los espacios libres eran de uso colectivo e individual permitió dotarlos con otro carácter, la planta de la casa tipo poseía medidas 8.40 metros de fachada y 6,90 de fondo, contaba con ventilación cruzada entre las ventanas de las fachadas opuestas. Los edificios eran de cuatro plantas limitado por las calles y por el rio, contaba con 300 viviendas de tres tipologías: Planta baja, primera planta y las dúplex y con un corredor que era el medio colectivo que servía para fomentar el contacto de los usuarios que habitaban el proyecto.

Brinkman trataba de conciliar la colectividad del bloque cerrado con la ciudad existente, ya que observaba de manera cuidadosa las formas de vivir o la vida cotidiana de sus usuarios dentro del espacio interior comprendiéndolo como el contenedor de significados que pasaba a ser el elemento central en sus intentos de transformar la ciudad.

Siempre tratando de mantener sus objetivos claros, en lo busca subrayar lo que es particular e individual dentro cada espacio del bloque habitacional, desarrollando un proceso en que la apertura de los perímetros del bloque proporcionan una serie de espacios de encuentros, lugares que permiten la creación de una segunda calle o forma de galería que podían unificar a quienes llegaron a habitar el proyecto.

Una idea radical para su época, en la que crea una rotura en varios lugares del bloque dando acceso a un patio interior como puertas que permiten mirar hacia dentro del espacio buscando una inmersión visual y total de tejido exterior e interior de la vida de sus ocupantes. Para muchos arquitectos de la época de Brinkman, esta solución era fuerte y que podía destruir el concepto de ciudad existente, ya que este nuevo concepto ignoraba los conceptos tradicionales de ciudad de la época.

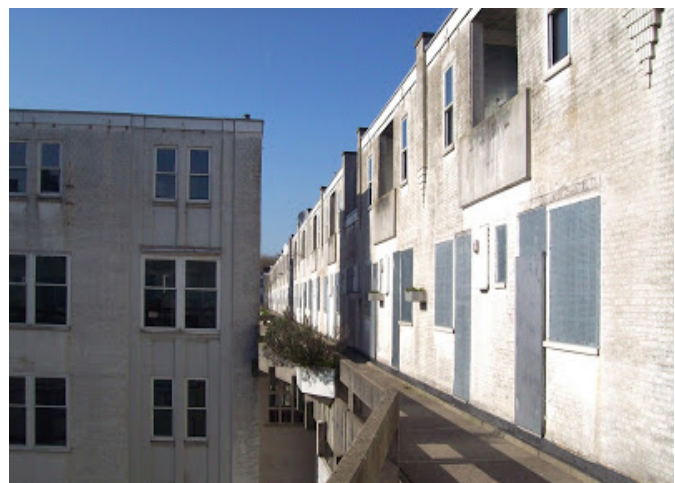
Puede resultar difícil establecer con precisión que significativo la vida para quienes habitaron los bloques habitacionales de SPANGE QUATER HOUSING y la necesidad que tenía Brinkman de que sus ocupantes entendiesen la importancia de estar en contactos unos con otros, a través de sus galerías como puntos de encuentros donde la morfología de exterior de la ciudad perdía sus límites en el interior de los bloques.



Planta de conjunto, SPANGE QUATER HOUSING-Michiel Brinkman (1919).



Plantas arquitectónicas, SPANGE QUATER HOUSING-Michiel Brinkman (1919).



En la actualidad el complejo SPANGE QUATER HOUSING-Michiel Brinkman (1919), se encuentra abandonado en espera de que se reformado, esta es una imagen de la condición en la que se encontraba para el 2011.

Pie de fotos:  
Imágenes de dominio público, (1919) SPANGE QUATER HOUSING, Holanda; Recuperado <https://repositories.tdl.org/ttu-ir/handle/2346/48232>



En este apartado

V. a.2- La idealización del espacio a través de la imagen

**Caso 3.1: CIUDAD VERTICAL-Hilberseimer**

**Caso 3.2: EDIFICIO NARKOMFIN-Moisei Ginzburg y Ignaty Milinis**

Caso 3.3: LUCIEN KROLL Y SUS PROCESOS DE PARTICIPACIÓN EN EL DESARROLLO DEL PROYECTO EN LA IMAGEN PROYECTADA

Ludwig Hilberseimer (1885-1967), este urbanista alemán desarrolla e investiga aspectos de gran relevancia de la ciudad, en el buscaba contrarrestar los problemas de habitabilidad, la falta de higiene y el caos de la circulación dentro de esta, la ciudad vertical como se le conoce surge a partir de la idealización del espacio a través de la búsqueda de imágenes de perfección visual de la ciudad sin tener una imágenes de los espacios habitables o interiores.

Sus conceptos para desarrollar la gran ciudad vertical (1927), parten del hecho de las aglomeraciones en las alturas en las que da paso a la casa colectiva o maquina social de dos ciudades superpuestas. Buscando equilibrar la falta de espacios públicos con núcleos urbanos con edificios altos y menos extensiones de los modelos horizontales. Tratando de tener en cuenta el proceso de las necesidades en las entidades colectivas en proceso de formación de la ciudad, proponiendo modelos que contuvieran la vivienda, lo comercial, lo laboral y todo lo necesario para la vida.

Trabaja la orientación para que tuvieran iluminación constante, las manzanas tenían 600 metros de profundidad y 100 metros de longitud de la anchura de las calles es igual a la altura del edificio que era igual a 60 metros, la distancia entre las manzanas entre las estaciones de metro. En el proceso de reduce la superficie edificada y según esta propuesta se logra hacer posible la concentración de manera significativa del área de los espacios y los parques. Componiéndose por cinco plantas laborales y comerciales, quince plantas de viviendas, dos edificios longitudinales y ocho cuerpos transversales.

Elimina en su propuesta la necesidad del desplazamiento, disminuyendo el caos poniendo en mínimo el contacto con la vivienda con el trabajo y el comercio rompiendo radicalmente con el modelo de la época propuesto por Le Corbusier que se basaba en el crecimiento horizontal. Hilberseimer asume algunas premisas sobre alta densidad y el uso de la colectividad para construir una tipología básica en la ciudad, creo un esquemas de plantas y dos celebres perspectiva.

Al final de esta propuesta mucho de los críticos de la época lo calificaron como un proyecto utópico como un hormiguero de excesiva población, siendo el propio autor del proyecto quien en 1963, reniega de este citando que la repetición de los bloques dio como resultado demasiado uniformidad y que el origen de esta ciudad fue basada en una idea falsa sobre la perfección de la ciudad dando como resultado un cementerio como paisaje estéril de asfalto y cemento que el de una metrópolis en cualquiera de sus aspectos. En ningún momento nos muestra como serian la formas de vida y las consecuencias de una ciudad de esta tipología en los usuarios.

Otro caso citado es el Edificio Narkomfin (1928-1932) por Moisei Ginzburg y Ignaty Milinis en Moscú, Rusia en el

que un año después de las propuestas realizadas por el Hilberseimer de una ciudad vertical, los arquitectos tratan de proyectar un vida domestica convencional en la que buscan introducir un nuevo modelo de vida colectiva en la que abogaban por una mayor libertad individual, ya que los sistemas impuestos de ese momento generaban una serie de desigualdades en las personas. Es por ello que detrás de esas construcciones se escondían ideales utópicos que pretendían mejorar la vida diaria de sus ocupantes entiendo que estos tenían el derecho de tener tanto espacios comunes como espacios propios e individuales.

Según el complejo de Narkomfin tenía que estar compuesto por cuatro edificios: Bloque residencial con apartamentos de 54 unidades en total, los cuales se organizaban a lo largo de dos amplios pasillos-vestíbulos que conjuntamente con el jardín de techo, fueron concebidos como lugar de encuentros entre los vecinos, en ambos extremos de bloques se desarrollaba el sistema de comunicación por escaleras. Estos se dividían en diversos tipos:

**APARTAMENTO TIPO K:** Esta tipología tenía una pequeña cocina separada de cuatro metros cuadrados, un comedor de doble altura en la planta superior dos dormitorios y un baño. Estos pisos estaban pensados para las familias que todavía seguían el modo tradicional.

**APARTAMENTO TIPO F:** Por su parte el apartamento f, era de una sola habitación y fue pensado para personas solteras o parejas jóvenes. El salón era de 3,6 metros de altura y tenían un dormitorio en la planta alta. Este tipo de piso, en vez de una cocina había un elemento de cocina y en vez de un baño, una ducha y un inodoro. La idea principal era que los ocupantes prefirieran prepararse sus comidas en las cocinas comunales en lugar de hacerlos en sus pequeños cocinas.

Por ultimo están las unidades dormitorios, donde se toma la terraza del edificio para desarrollar un conjunto de habitáculos para una o dos personas, de doble altura como las células con una ducha para compartir entre dos habitaciones y cocina. Los arquitectos tomaron un esquema cuidadoso y riguroso de colores que se aplicarían en los apartamentos en los que lograron que parecieran mas grandes, a su vez todos los pisos tenían ventanas a los lados para facilitar ventilación cruzada.

A lo largo de los años este proyecto ha sufrido varias agresiones que ha modificado su forma interior y exterior de la original, en que sus ocupantes rechazaron el modo de vida que se le había propuesto y adaptaron una nueva distribución según sus necesidades, en el cambio común era el de instalar una cocina mas grande que la tenían pre-instaladas. Basado en una idealidad del espacio y un principio de la igualdad universal, este complejo paso a convertirse en una utopía de vida colectiva proyectado.

# CIUDAD CONTEMPORANEA Y SU INFLUENCIA SOBRE EL ESPACIO INTERIOR

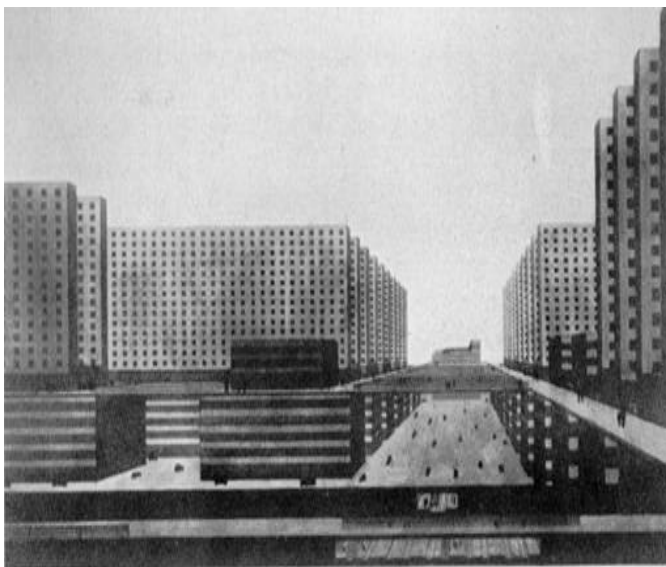
## SELECCION DE CASOS



Perspectiva de la CUIDAD VERTICAL por Hilberseimer (1927).



Foto de una de las vistas del Edificio NARKOMFIN (1928-1932)



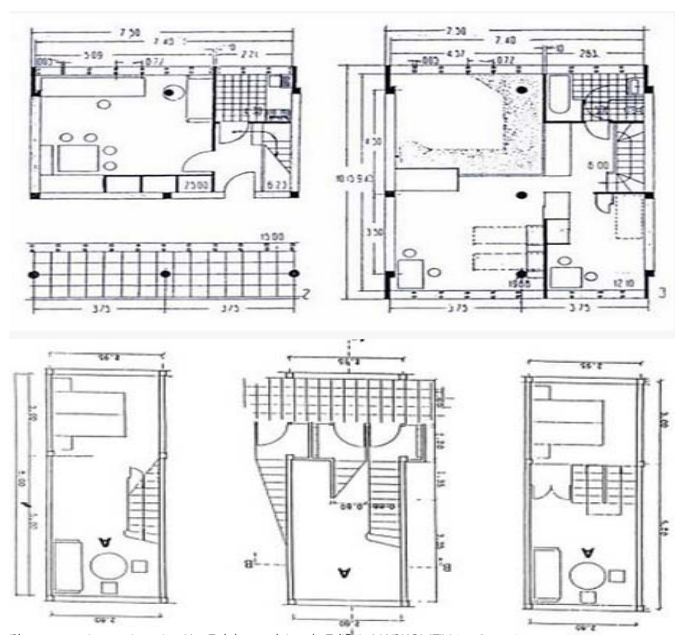
Perspectiva de la CUIDAD VERTICAL por Hilberseimer (1927).



Perspectiva del Edificio NARKOMFIN (1928-1932)



En la actualidad el corredor del Edificio Narkomfin (1928-1932) por Moisei Ginzburg y Ignaty Milinis en Moscú Rusia.



Plantas arquitectonicas tipo K y F del complejo de Edificio NARKOMFIN (1928-1932)

Pie de fotos:  
 Imágenes de dominio publico, (1927) CIUDAD VERTICAL, HILBERSEIMER; Recuperado <http://ciudadvertical-chicago.blogspot.com/>

Pie de fotos:  
 Imágenes de dominio publico, (1928-1932) EDIFICIO NARKOMFIN.Rusia; Recuperado [http://es.wikiarquitectura.com/index.php/Edificio\\_Narkomfin](http://es.wikiarquitectura.com/index.php/Edificio_Narkomfin)

**Caso 3.3: LUCIEN KROLL Y SUS PROCESOS DE PARTICIPACION EN EL DESARROLLO DEL PROYECTO EN LA IMAGEN PROYECTADA**

Cuando vemos las incidencias dentro del proceso del desarrollo del objeto dentro de la ciudad y como en ambos casos la idealización de una utopía por medio de la proyección de imágenes idealizadas ha conllevado al fracaso una serie de proyectos en el que poco se nos muestra el interior de los espacios.

Arquitectos como Lucien Kroll (1927), quien fomentó un sistema de trabajo para intervenir en las ciudades en las que toma a los futuros habitantes del lugar, interesándose en el proceso de generación de formas y como cada individuo concibe el espacio que habita, es por ello que genera un debate con los diversos grupos sociales, para luego desarrollar el proyecto en los que se emplea todo tipo de material y forma sin ningún objetivo en común.

Aun así el resultado del conjunto puede ser insólito, pero es un reflejo de sus usuarios, es una obra que surge de una variedad de formas del ímpetu de los principios del individuo al hacerse su lugar de vivienda de trabajo. El resultado del proceso facilita propuestas y su adaptabilidad, una imagen real y una invitación descarada a generar nuevos conflictos y amplios acerca de permitir la proliferación de la arquitectura a lo largo del tiempo.

Esto nos lleva a reflexionar en la forma en la que proyectamos, a pensar en el hecho de que como arquitectos somos mediadores de la relación del usuario con su entorno exterior e interior, de la forma en la que las imágenes inciden en nuestra sociedad y en la arquitectura, esto me lleva a cuestionarme acerca de cómo, logramos crear un punto medio que nos permita respetar la individualidad de cada ser humano sin modificar sus estilos de vida a través de objetos que propone las formas en las que se debe habitar sin dejar atrás el valor de la estética y la arquitectura como un ente configurador del espacio y de la vida.

Es por ello que es imposible olvidar que las ciudades seguirán en constante crecimiento y evolución, que la calidad de la arquitectura actual debe buscar y encontrar formas que sean apropiadas que no cohiban la expresión individual de quienes la habitan, son los usuarios que hacen de esta una "buena arquitectura" a través de los principios de apropiación del espacio.

Kroll expone un enfoque un poco más humano lejos de los esteticismo a lo que estamos acostumbrados a ver, basado en las relaciones de los habitantes que desarrollan sus actividades en la ciudad, buscando desarrollar una arquitectura que empatice con las necesidades humanas en que busca restablecer un equilibrio entre las formas proyectadas y la expresión individual de quienes transita los espacios habitables.



Foto de la vista frontal de la facultad de medicina UCL. la MéMé (1970-1972)



Foto de una de las vistas de la facultad de medicina UCL. la MéMé (1970-1972)



Foto de una de las vistas laterales de la facultad de medicina UCL. la MéMé (1970-1972).

## CIUDAD CONTEMPORANEA Y SU INFLUENCIA SOBRE EL ESPACIO INTERIOR SELECCION DE CASOS

En este apartado

### V. a.3- El anonimato social de los espacios: Difuminación del espacio interior y su dialogo con el exterior

Caso 4: Casa IMAE-Katsutoshi Sasaki + Associates (2013)  
Okazaki, Japon

¿Qué es la ciudad? Se podría definir como un hecho colectivo, en el cual los arquitectos producto de nuestra formación según Lucien Kroll en uno de sus artículos "WHAT IS GOOD ARCHITECTURE?" publicado en el 2013, para la revista OASE Journal for Architecture, en el que escribe acerca de la capacidad que tenemos al poder definir y estructurar los espacios tanto exteriores como interiores, en la que logramos que estos sean habitables, lo que nos conlleva al mismo tiempo que se genere una tendencia hacia la modificación de nuestros modos de vida.

En la actualidad las viviendas o espacios interiores han pasado a convertirse en un lugar de aislamiento y soledad donde prima el anonimato social de los espacios con una notoria carencia de dialogo entre el espacio interior y el exterior. Se crea un difuminación de la imagen real que nos rodea, una imagen que va detrimento de muchos de los principios de la arquitectura, la cual busca generar espacios confortables para el mejor desarrollo de quienes lo habitan.

Las relaciones entre las personas y sus actividades, según Kroll se convierten en máquinas, ya que para muchos arquitectos el objetivo es construir ciudades civilizadas, ordenadas por metros cúbicos, en la que no se forjan vínculos entre lo que es, lo que existe y forma de vida de sus habitantes, en la que la buena arquitectura ha pasado de ser una casa hasta pasar a los apartamentos pequeños de la ciudades de altas densidades llena de edificios donde el habitante y el vecino no existen.

La CASA IMAE en un proyecto habitacional de dimensiones mínimas en una ciudad superpoblada, construida sobre una estrecha franja de apenas 3 metros de ancho y 21 metros de largo. Sus arquitectos buscan reinterpretar la escala usando elementos como la luz, la difuminación de espacio interior del exterior a través del uso de grandes aberturas que permiten generar un equilibrio del tamaño del espacio logrando que esta tome otro carácter buscando ese dialogo a través de la exploración de los bordes en el exterior, incorporan el uso de ventilación cruzada, crean espacios con movilidad y desmontaje evitando zonas de concentración en un mismo espacio, ajustando cada espacio para que sea neutral y tenga múltiples usos.

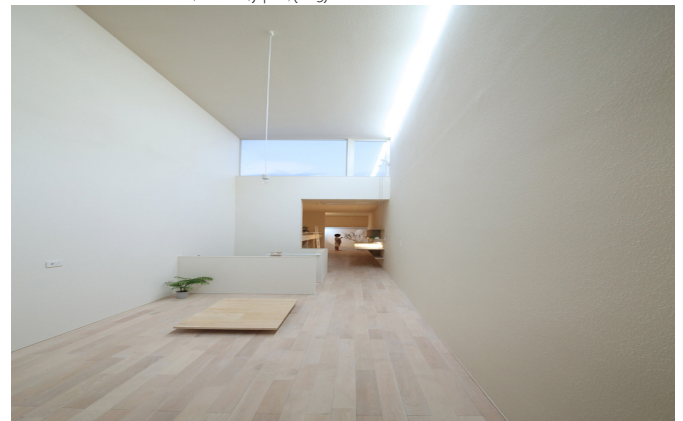
A través de la superposición de múltiples usos en un espacio, se mejora la eficiencia de espacio en planta. A pesar de todos estos esfuerzos se da una incomunicación tanto visual como perceptiva del espacio exterior, generan un jardín interior dentro de un espacio el cual posee un gran ventanal que nos invita a sentir de manera real nuestro entorno inmediato, dejándonos meramente del otro lado del espacio por lo que el dialogo se difumina y se queda solo he intenciones.



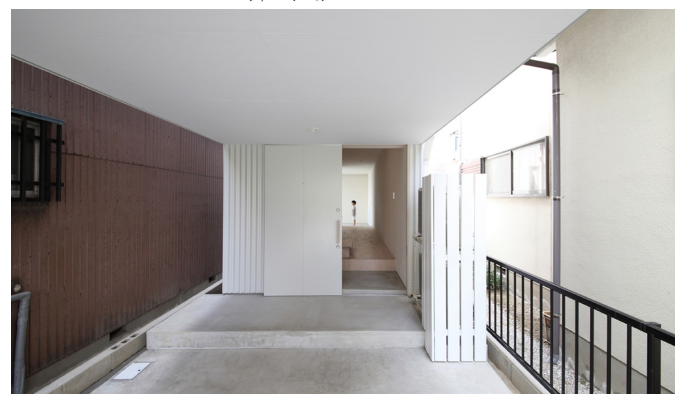
Vista frontal de la Casa IMAE, Okazaki, Japon, (2013).



Vista interior de la Casa IMAE, Okazaki, Japon, (2013).



Vista interior de la Casa IMAE, Okazaki, Japon, (2013).



Vista exterior de la Casa IMAE, Okazaki, Japon, (2013).

---

# CONCLUSIONES

---

# CIUDAD CONTEMPORANEA Y SU INFLUENCIA SOBRE EL ESPACIO INTERIOR

## CONCLUSIONES

Luego de establecer una serie de pautas mostradas dentro de la investigación es necesario llegar a este punto, los cuales nos han permitido realizar un recorrido que ha trazado los parámetros para hacer una pequeña reflexión acerca del objeto de estudio, considerando que lo aprendido en este trabajo nace de una serie de inquietudes personales y que han crecido con el paso de los años.

Es través del estudio de algunos pocos autores interesados en presentarnos la ciudad como entidad generadora de espacios y las posibles repercusiones que esta puede tener, produciendo una serie de acontecimientos y hechos que han condicionado la proyección de los espacios interiores, los cuales a su vez generan una modificación en los estilos de vida y las emociones de sus usuarios, por lo que nos ha permitido examinar de cerca las posibles causas y consecuencias, entendiendo que al pensar en la ciudad vienen a nuestra mente un sin número de fenómenos y dinámicas reflejadas en el interior del espacio y que dan como efecto comunidades simbólicas y fragmentadas, llena de espacios previsibles, segregados y enfocados hacia la búsqueda de una idealidad que nada tiene que ver como imagen real de las ciudades de hoy, por lo tanto deja en evidencia esa dualidad latente entre el espacio interior con su exterior.

La ciudad es sin duda un medio multicultural por lo tanto sus incidencias afectaran la identidad de quienes la habitamos, es importante entender que los casos estudiados, nos han permitido dar una mirada reflexiva sobre los conceptos analizados en dicho trabajo. Los aportes como en todo trabajo de investigación podría ser diversos, los temas tratados, los enfoques y los casos estudiados plantean un análisis reflexivo de todo el proceso seguido como un modo de cierre de esta investigación.

### 1. LA CIUDAD Y SUS NUEVAS INTERPRETACIONES

La arquitectura siempre nos permitirá la utilización de herramientas las cuales se impregnaran en cada uno de los individuos que llegan a ser parte de esta, es por ello que debemos establecer imágenes reales y a su vez estas lleguen a ser reflejo de quienes la habitan. Es a lo largo del análisis que encontramos que la ciudad no presenta una serie de escenarios hostiles en la que esta no es percibida como un organismo complejo en el que todos sus elementos forman un todo, perdiéndose las imágenes legibles de la relación del objeto con sus funciones y su fondo dando paso a figuras aisladas.

La imagen real de la ciudad debe ser consolidada como una expresión de acogida frente a las sensaciones de desprotección que nos pueda presentar el medio en el que transitamos, pero al trazar un vínculo entre ambas podemos encontrar un factor común el ser humano y sus necesidades como habitante universal. Por lo que es imposible detener los cambios a los que se ve sometido la ciudad, ni las nuevas redefiniciones de los elementos que la componen, por tanto debemos encontrar un contraste entre lo particular de cada tipo de usuario y colectivo basada en aquellas experiencias mediante esa serie de mecanismos que nos cederá la oportunidad de propiciar percepciones diversas al construir una relación coherente entre el espacio interior, la ciudad y nuestras emociones.

### 2. UNA CULTURA DE FRAGMENTOS

En las lecturas de la movimiento moderna nos encontramos con tipologías híbridas y discontinuas con un carácter hacia la reducción del espacio habitable como consecuencia de una sociedad collage; en el que los arquitectos de hoy deben dar respuestas a la contradicciones dejadas por los arquitectos del pasado en la que se olvidan un poco de problemáticas sociales y culturales enfocándose meramente en la función del objeto.

Por otra parte la arquitectura y el espacio interior se significa dentro de la ciudad porque tiene la capacidad de adaptación y de permanencia gracias a la formación de los vínculos que establece el usuario facilitando una aproximación de apego en todo este proceso, permitiendo así una interacción dinámica que va dejando huellas en que la cualidades y que genera experiencias definitorias en la identidad humana.

### 3. EL ESPACIO: LA DEFINICIÓN MÁS PRECISA DEL INDIVIDUALISMO

El espacio siempre será un dato revelado para el arquitecto ya que su concepción abstrae todo lo que le rodea mediante procesos abiertos y creativos en los que se busca la transformación continua del mismo. El espacio estará presente como idea plástica en la arquitectura permitiéndonos dar paso a infinitas posibilidades para concebir entidades sensibles e intelectuales en el que se de paso a nuevos discursos.

Es por medio de estos conceptos donde la transformación constante del espacio nos permite ver la evolución de la vivienda tradicional, la ciudad posee grandes aglomeraciones urbanas lo que hace del espacio un objeto de gran valor que eleva sus costos por metros cuadrados, esto lleva a que los espacios se vuelven más compactos, disminuyendo sus dimensiones de los lados y en algunos casos hasta sus alturas al mismo tiempo una simplificación de sus funciones. Estos cambios también se han visto reflejados en las estructuras sociales, familiares y hasta anémicas de quienes habitan la ciudad, la reducción de las medidas ha llevado a la afectar la privacidad repercutiendo y provocando a la inhibición y sobre todo limitando la comunicación visual con su entorno.

Dentro de todo este proceso cabe destacar que a la vez han desarrollado nuevas herramientas como la movilidad que permite que el espacio acoja nuevas formas y ambientes a través de sistemas de muros que se mueven o mobiliarios abatibles, al carecer de grandes dimensiones se requiere de menos mantenimiento creando menos desorden espacial.

### 4. LOS ELEMENTOS VIVENCIALES DEL ESPACIO INTERIOR

El arquitecto siempre tendrá la capacidad de transformar aquello que el usuario percibe partir de varios factores donde nuestras emociones se inmersas, en busca de encajarlo en sus conceptos comunicativos y visuales permitiéndoles elaborar sus propios conceptos de comunicación del espacio.

Elementos como el color, la luz y las sombras son herramientas esenciales para la exploración visual y de las sensaciones otorgándole formas creando diálogos dentro del contenedor del espacio. La arquitectura nos brinda infinitas posibilidades al generar estímulos que significan el espacio a través de nuestros sentidos estos condicionan nuestras relaciones lo que lleva al usuario a forjar una nueva dimensión perceptiva que les revela una realidad cambiante que pone en evidencia ese mundo que vemos desde adentro hacia afuera y viceversa.

## 5. CASOS DE ESTUDIOS

A través del análisis de los diversos casos abordados, se establece un estudio de las problemáticas y las necesidades plasmadas en esta investigación trazando un línea que busca entender desde dos escalas las posibles lecturas de la forma de la ciudad y las expresiones dentro del espacio interior en el caso uno, Le Corbusier busca transmutar el lenguaje de la morfología urbana de la ciudad desde su escala más amplia a la escala mínima desarrollando un bloque habitacional en el que intenta acerca al usuario a la ciudad reflejando la forma de este en todo su proyecto, aunque muchos ha criticado sus intenciones al elaborar una propuesta de esta índole es de los pocos que se ha interesado realmente en entender esta conexión de la ciudad con el espacio interior, la forma en la que la esta se refleja dentro y en la vida de sus usuarios.

Pero Le Corbusier no estaba solo en su exploración, en el caso dos el arquitecto Holandés Michiel Brinkman también buscaba introducir la morfología de la ciudad como generador de puntos de encuentros dentro de sus proyectos intentando romper el acostumbrado bloque cerrado de movimiento moderno y darle paso a que la ciudad integrándose al bloque, ambas ideas para su época fueron consideradas radicales, aunque no fueron exitosas del todo y aceptadas como ideas brillantes, se podría entender como el inicio de una búsqueda de conciliación de la colectividad de bloque, de sus habitantes y la ciudad.

En las escuelas de arquitectura se nos enseña mucho sobre la idealidad en la arquitectura y la proyección del espacio, pero lo cierto es que no existe tal perfección; un ejemplo de ello siempre será la ciudad vertical propuesta por Hilbersai-mer el cual nos muestra un proyecto en alturas con una modulación tal, que a simple vista parece ser una buena opción pero no tenemos una imagen real de los espacios interiores y de qué forma sus usuarios transitarían por dicha ciudad, a pesar de esto, esta propuesta no parece alejarse mucho de la actualidad en la que vivimos.

EL edificio Narkomfin se basaba en la búsqueda de la vivienda colectiva dejando de lado lo particular de cada usuario, este proyecto es rechazado por sus usuarios, ya que los espacios proyectados le imponían la manera en la que debían vivir. Si vemos ya en la época actual el arquitecto Lucien Kroll, se ha interesado en mostrar estas necesidades, a pesar de que su arquitectura puede causar controversias por su estética, su importancia reside en la integración del usuario y quienes proyectan, para crear una reflexión profunda de lo creado y la forma en la que se hace, en la que el arquitecto pasa a ser un mediador de las necesidades y de las imágenes que se proyecta al entender como estas inciden en nuestros usuarios sin tener que modificar totalmente sus

modos de vida. Como resultado de todos estos conceptos presentados a lo largo de investigación se observa la ciudad como un elemento que nos cohibe ya que en ella podemos observar aglomeraciones de edificios en alturas, de formas y colores diversos de imagen discordante y con un lenguaje que día con día se vuelve cada vez más confuso y difuso a penas desde nuestros interiores tenemos unas pequeñas ventanas que nos permiten mirar la luz del exterior, surge el anonimato social de los espacios interiores a través de medianeras o muros totalmente ciegos que dan paso a la creación de máquinas para vivir, en las que se pierde totalmente el vínculo entre lo que tenemos, lo que hay y el modo de vida de quienes caminamos por la ciudad.

---

# BIBLIOGRAFIA

---



## REFERENCIAS BIBLIOGRAFICAS

- AA. VV Jiménez, David; *"Laberintos Urbanos en América Latina"* Ecuador publicado por la ediciones ABYA-YALA (2000).
- AA.VV Rowe, Colin; *"Ciudad Collage"* Barcelona publicado por Editorial Gustavo Gili (GG) Sl (1981).
- Arnheim, Rudolf; *"Arte y Percepción Visual: Psicología del ojo creador"* Madrid publicado por la editorial Alianza (Cop. 2005-2013).
- Asencio, Paco; *"Mini Apartamentos"* Barcelona publicado por la editorial Loft Publications (2003).
- Ball, Rick; *"El arte del espacio: diseño de interiores mínimo"*; Barcelona publicado por la editorial Hermann Blume (1987).
- Bachelard, Gastón; *"La Poética Del Espacio"* Buenos Aires publicado por el fondo de cultura económica Argentina (2000) traducción Ernestina de Champourcin.
- Calduch, Juan; *"Temas De Composición Arquitectónica: Luz, Sombra, Color, Contorno"* Alicante publicado por la editorial Club universitario (2001).
- Casado Martínez, Rafael; Tesis doctoral *"La sombra como forma del espacio Arquitectónico. Realidad y ficción del espacio arquitectónico. El proyecto y la sombra"* Sevilla publicado por el departamento de proyectos arquitectónicos (2005).
- Conran, Terrence; *"Espacios reducidos"* Barcelona publicado por la editorial Hermann Blume (2002).
- Cullen, Gordon; *"El PAISAJE URBANO, tratado de una estética urbanística"* Barcelona publicado por la editorial Hermann Blume (1974).
- Dettingmeijer, Rob; *"La lucha por una ciudad bien construida"*; Rotterdam publicado por la editorial Het Nieuwe Bouwen (1920-1960).
- Enrique Paniagua, Aris; *"La Existencia, El Lugar Y La Arquitectura"*; Alicante Publicado por Editorial Club Universitario.
- Gausa, Manuel; *"OPEN: ESPACIO, TIEMPO, INFORMACIÓN: Arquitectura, vivienda y ciudad contemporánea. Teoría e historia de un cambio"* Barcelona publicado por la editorial Actar (2010).
- Giulio, Carlo Argán; *"El Arte Moderno"* Madrid publicado por ediciones akal (1991).
- Giulio, Carlo Argán; *"El Concepto Del Espacio Arquitectónico: Desde El Barroco A Nuestros Días"* Buenos Aires publicado por ediciones Nueva Visión (1984).
- Heidegger, Martin; *"El arte y el espacio"* Barcelona publicado por la editorial Herder (2009) traducción del alemán por Jesús Adrián.
- Heller, Eva; *"Psicología Del Color"* 1era Edición Barcelona publicado por Editorial Gustavo Gili (GG) Sl (2014).
- Klein, Alexander ; *"Vivienda Mínima 1906-1957"* Barcelona publicado por Editorial Gustavo Gili (GG) Sl, (1980).
- Liernur, J.F, Cop. Sarquis, Jorge; *"Arquitectura y Modos de habitar"* Buenos Aires publicado por la editorial Nobuko (2006).
- Luna Blanco, María Dolores, Tudela Garmendia Pio; *"Percepción Visual"*; Madrid Publicado por Editorial Trotta (2006).
- Lynch, Kevin; *"La Imagen De La Ciudad"* Barcelona publicado por Editorial Gustavo Gili (GG) Sl (1998).
- Marot, Sebastien; *"Suburbanismo y El Arte de La Memoria"*; Barcelona Publicado por la editorial Gustavo Gili (GG), Sl (2006).
- Mondrian, P; *"Arte Abstracto"*; arte de este siglo , catálogo de la exposición de la galería Art of This Century, Nueva York, editado por Peggy Guggenheim versión preliminar (1942).
- Montaner, Josep María; *"Las Formas Del Siglo XX"*; Barcelona Publicado por Editorial Gustavo Gili (GG) Sl (2002).
- Montaner, Josep María; *"Sistemas Arquitectónicos Contemporáneos"*; Barcelona Publicado por Editorial Gustavo Gili (GG) Sl (2008).
- Monteys, Xavier, Fuertes Pere; *"Casa collage: Un ensayo sobre la arquitectura de la casa"* Barcelona Publicado por Editorial Gustavo Gili (GG) Sl 2da edición (2015).
- Monteys, Xavier; *"La habitación: más allá de la sala de estar"* Barcelona publicado por Editorial Gustavo Gili (GG) Sl (2014).
- Pallasma, Juhani; *"En Los Ojos De La Piel"* Barcelona publicado por Editorial Gustavo Gili (GG) Sl (1996).
- Panera, Philippe, Mangin David; *"Proyectar la Ciudad"* Madrid publicado por Celeste Ediciones (2002).
- Paredes, Cristina; Textos *"Ideas practicas: Espacios Pequeños"* Barcelona publicado por la editorial Loft Publications (2005).
- Plutchik, Robert; *"La naturaleza de las emociones"*; Nueva York publicado por la editorial Harper& Row (1980).
- Rapoport, Amos; *"Aspectos Humanos De La Forma Urbana: Hacia Una Confrontación De Las Ciencias Sociales Con El Diseño De La Forma Urbana"* Barcelona Publicado por Editorial Gustavo Gili (GG) Sl (1977).
- Rodríguez Pedret, Carmen; *"Miradas de pop en la ciudad contemporánea"* Barcelona publicado por la Annals d'arquitectura (1991).
- Shulz-Dornburg, Julia; *"Arte y Arquitectura: Nuevas Afinidades"*; Barcelona Publicado por Editorial Gustavo Gili (GG) Sl (2002).
- Tanizaki, Junichiro; *"Elogio De Las Sombras"* Madrid publicado por la editorial Siruela (1933) traducción Julio Escobar.
- Valera Ramos, Elisa; *"Reflexiones Sobre La Luz En El Proyecto De Arquitectura: La Materia Intangible"* Valencia Publicado por Ediciones generales de la construcción 2da edición (2009).
- Wenger M., F. N. Jones y M. H. Jones; *"Physiological Psychology"*; Nueva York publicado por la editorial Holt, Rinehart & Winston, Inc. (1962)
- Zarate Martin, Manuel Antonio; *"El Espacio Interior De La Ciudad"* Buenos Aires publicado por la editorial Síntesis (1991).
- Zevi, Bruno; *"Saber Ver La Arquitectura: ensayo sobre la interpretación espacial de la arquitectura"* Barcelona publicado por la editorial Apostrofe (1998).

## ARTICULOS

- El croquis No.148 De la Arquitectura y de Diseño; *"Steven Holl 1996-1999 Hacia una poética de lo concreto"* (2001-2004)
- Emilio Duhau, Angela Giglia *"Las reglas del desorden: habitar la metrópoli"* publicada en la Revista Mexicana de Sociología N. 71, (2008).
- Torre, U; El croquis No.78 de la Arquitectura y de Diseño; *"Steve Holl 1986-1996"*(1996).

## PAGINAS WEB

- <http://iala0910envido1005.blogspot.com.es/p/le-corbusier-inmuebles-villa.html>
- <http://iala0910envido1005.blogspot.com/p/le-corbusier-inmuebles-villa.html>
- [http://issuu.com/mvdlab/docs/folga\\_\\_patios\\_en\\_altura](http://issuu.com/mvdlab/docs/folga__patios_en_altura)
- <http://narchitects.com/work/my-micro-ny-2/>
- <http://revistaatticus.es/page/47>

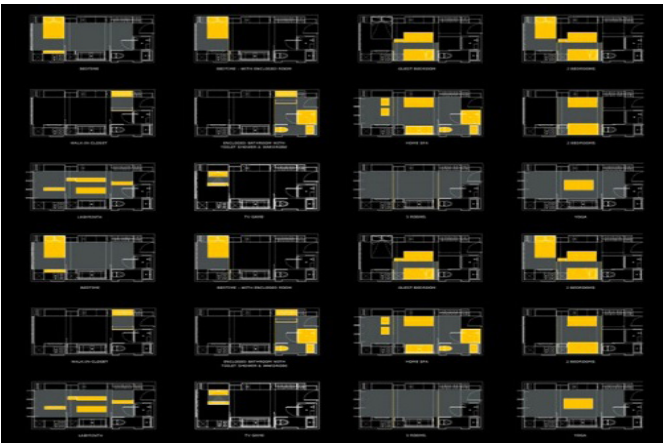
- <http://tresiyo.com/blog/2012/05/16/inmuebles-villa-pri-meras-casas-patio-en-altura/>
- <http://www.arquitecturamashistoria.blogspot.com.es/2013/10/una-mirada-sobre-laformacionfrentela.html>,  
[http://fido.palermo.edu/servicios\\_dyc/publicaciones-dc/vista/detalle\\_articulo.php?id\\_articulo=8707&id\\_li-bro=415](http://fido.palermo.edu/servicios_dyc/publicaciones-dc/vista/detalle_articulo.php?id_articulo=8707&id_li-bro=415)
- <http://www.dw.de/medianeras-de-gustavo-taret-to-fue-estrenada-en-laberlinala/a-14843956-1>
- <http://www.plataformaarquitectura.cl/2013/07/17/ci-ne-y-arquitectura-entrevista-agustavo-taretto-mediane-ras-por-35-milimetros/>
- <http://www.plataformaarquitectura.cl/2013/12/31/ci-ne-y-arquitectura-las-10-peliculasma-vistas-del-2013/>
- <http://www.plataformaarquitectura.cl/cl/02-31943/gary-chang-la-vida-en-32-mt2>
- <http://www.plataformaarquitectura.cl/cl/02-353745/arte-y-arquitectura-una-colorida-demolicion-lo-interio-res-abandonados-de-las-torres-rabot-en-gante-son-re-velados>
- [http://www.youtube.com/watch?v=\\_kBGW1RqUvQ](http://www.youtube.com/watch?v=_kBGW1RqUvQ)

---

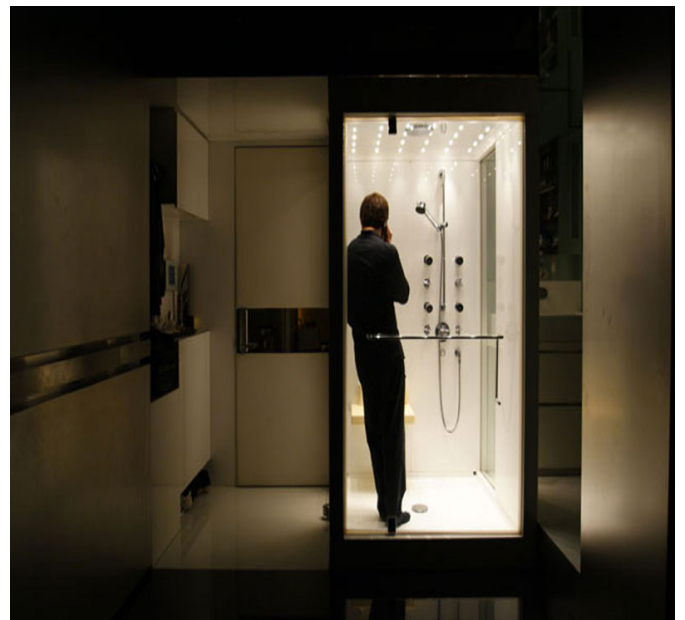
# ANEXOS

---

## CIUDAD CONTEMPORANEA Y SU INFLUENCIA SOBRE EL ESPACIO INTERIOR ANEXOS



Las 24 maneras en las que puede transformar el espacio a través de un sistema de muros móviles y mobiliario multifuncional.



GARY CHENG es un arquitecto chino que hizo una investigación personal sobre cómo vivir en 32 mts<sup>2</sup>, estudiando las diversas posibilidades de distribución para optimizar la calidad del espacio mínimo.

"My Micro NY", es un experimento impulsado por la alcaldía de New York en la que se aborda el desafío que supone los cambios de la demografía en la ciudad donde más de un tercio de la población vive sola en espacios de dimensiones mínimas con este tipo de concurso se busca crear microdepartamentos de 23.2mts<sup>2</sup>, y de 34.4 con las condiciones propicias para mejorar la calidad de vida de quienes lo habiten. El experimento, que concluye el domingo con un quinto voluntario, es parte de la exposición 'Making Room', que hasta el 2 de septiembre muestra proyectos arquitectónicos que abordan el desafío que supone el cambio demográfico en ciudades como Nueva York, donde un tercio de la población vive sola pero el espacio es cada vez más limitado. el estudio ganador nARCHITECTS propone la creación de 55 unidades habitacionales sustentables a través del uso de contenedores el que buscan el aprovechamiento de la luz, el uso del espacio, el aire y la diversidad de alturas.

