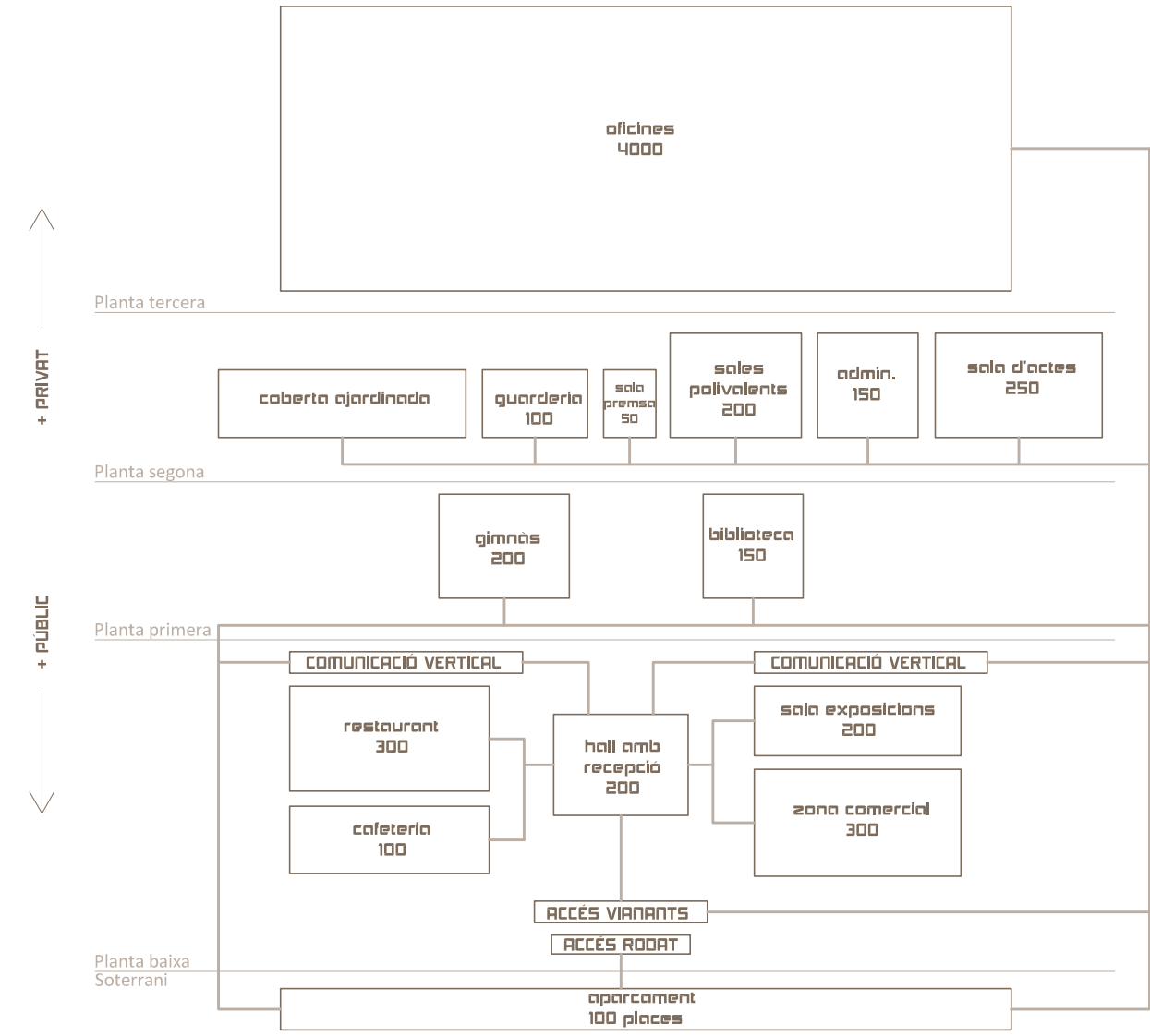


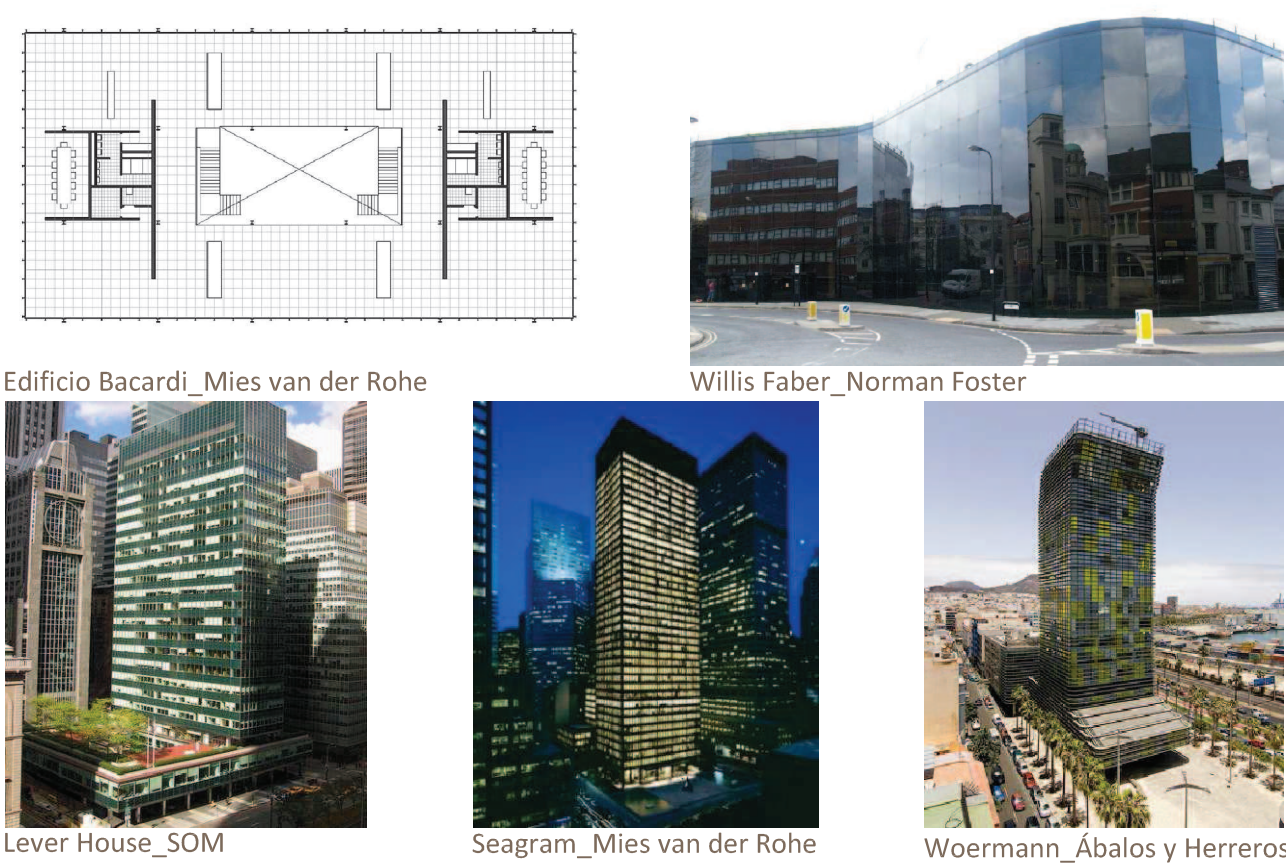
El treball que es desenvolupa a continuació consisteix a projectar un complex d'oficines i usos múltiples a la zona del Cabanyal, València. Per a tal cosa partim d'un enunciat que estableix unes premisses. Aquestes premisses són d'una banda el programa de l'edifici i d'altra la parcel·la on aquest s'ha de situar. L'edifici consisteix a una gran superfície d'oficines, destinada a allotjar seus d'empreses, administracions, estudis, despatxos, etc. Annexos a les oficines es requereixen una sèrie d'espais auxiliars: cafeteria, restaurant, guarderia, gimnàs, sala d'actes, sales d'exposicions, sales polivalents, hall amb recepció, aparcaments, locals comercials i administració del conjunt. A més hi haurà els espais de circulació i servidors complementaris, instal·lacions, magatzems, etc. Les exigències del programa també estableixen la mètrica corresponent a cada espai. La parcel·la on s'ha de projectar se situa en la intersecció entre les avingudes Blasco Ibàñez i Serradora, junt al centre de salut i enfront de l'estació del Cabanyal. Es tracta d'un punt singular i delicat, pel fet de trobar-se entre dues trames urbanes molt distintes, la del barri de Cabanyal i la de Blasco Ibàñez. Actualment la parcel·la és un espai d'aparcament, tancat i indecorós, cosa que no correspon a un punt privilegiat com aquest i que caldrà sol·lucionar. Partint de les premisses exposades, aquest projecte tractarà de crear un nou equipament que beneficie el barri, aportant un nou espai públic singular i contribuir en definitiva a la revitalització d'aquesta zona.

La parcel·la de projecte es troba al districte de Poblats Marítims, al barri de Beteró, il·lindant amb el barri del Cabanyal. Limita al nord amb l'avinguda Blasco Ibàñez i l'estació del Cabanyal, a l'est amb el carrer de la Serradora, al sud amb el Centre de Salut de Serradora i a l'oest amb una zona de blocs de vivendes en altura. Se situa entre dues trames urbanes clarament diferenciades: d'una banda està el barri del Cabanyal, on trobem carrers estrets i illes relativament menudes i compactes; hi predominen les vivendes adossades amb planta baixa més una o dues altures, tot i que en ocasions apareixen blocs de vivendes en altura. D'altra banda hi ha la zona de Beteró-Blasco Ibàñez, on els carrers són més amples i les illes grans i menys compactes, i hi predominen els edificis de vivendes amb altures elevades. Al voltant de la parcel·la trobem diferents equipaments públics: un centre de salut, una escola, un institut, el mercat del Cabanyal, el poliesportiu, etc. També són significatives les opcions de transport: diverses línies de bus, carril bici i l'estació de tren del Cabanyal. La parcel·la del projecte sembla actualment l'element més discordant amb el seu entorn. La major part de la mateixa està ocupada per un aparcament privat en cota zero, mentres que en la zona sud hi ha un solar on també s'hi aparca i una vivenda en estat quasi ruïnós. En el PGOU aquesta parcel·la està destinada a convertir-se en zona verda. No obstant això, el projecte que ens ocupa buscarà d'aportar a aquesta localització una sèrie d'usos que interessin al barri més que una zona verda, i es tractarà de crear un equipament i a l'hora un recinte administratiu que porte una nova activitat i revitalitze l'entorn .

Organigrama de programa, superfícies i recorreguts



Referents



Secció general sud_1/500



Secció general nord_1/500

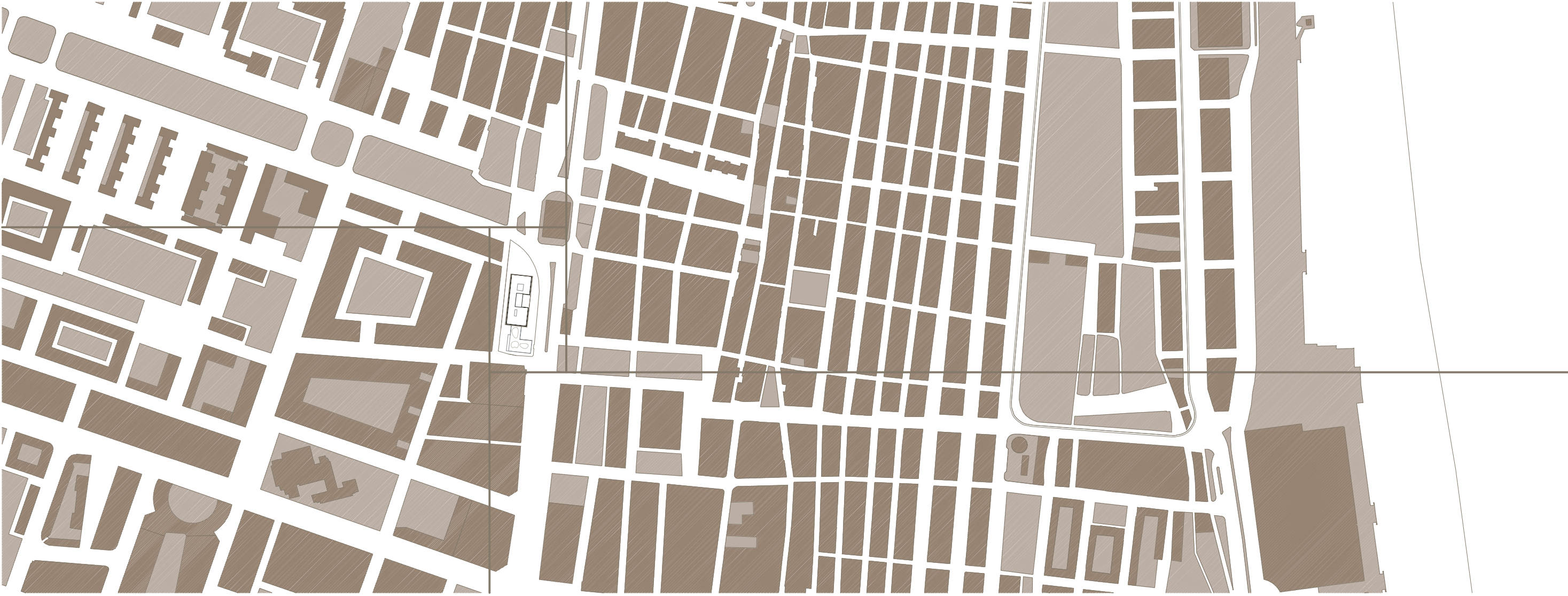
ELEMENT VERD COM ELEMENT ARQUITECTÒNIC

Es diferencien tres tipus d'espais generadors, on l'element verd junt amb el paviment serà part responsable d'anar caracteritzant els espais creats.

ZONA NORD_En aquesta zona es projecten unes bandes horitzontals en les que s'alterna vegetació amb diferents paviments, convidant a apropar-se a l'edifici. Per altra banda també es plantetja vegetació en altura i densa per tal de mantenir la relació amb l'Avinguda Blasco Ibàñez i minimitzar l'impacte visual dels edificis més alts que es troben a aquesta zona. Apareixen també bancs puntuals per tal de gaudir d'aquest espai.

ZONA EST_Es crea una zona amb un arbrat lineal però dens per a que actúe com a filtre i minimitze l'impacte sonor que es produeix a aquesta zona degut al tràfic rodat dens que passa pel carrer de la Serradora. A més, es controla l'assolellament de l'edifici.

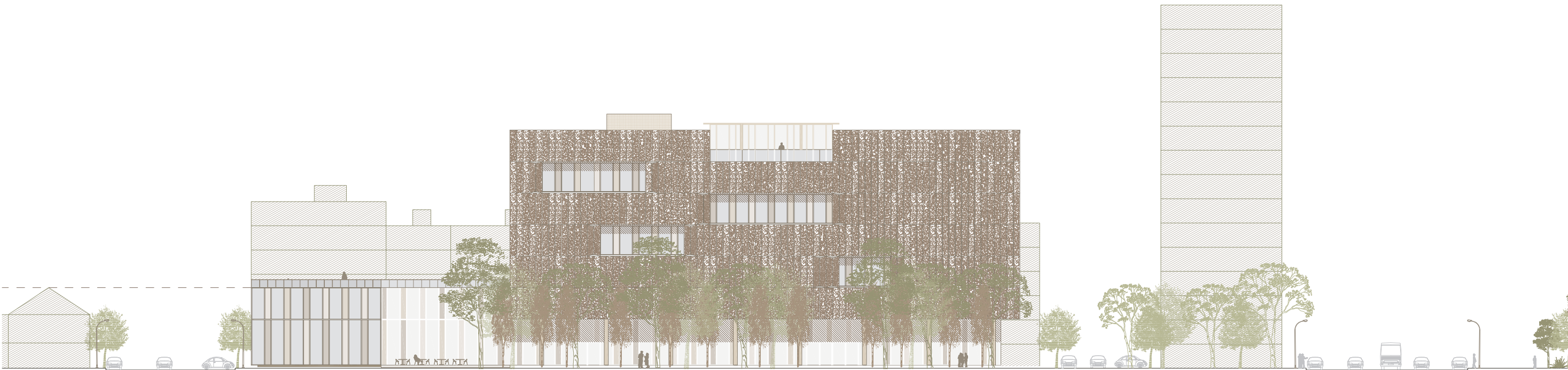
ZONA OEST_Es plantetja un arbrat lineal col·locat de forma ordenada per tal de aconseguir un ritme a aquesta façana.



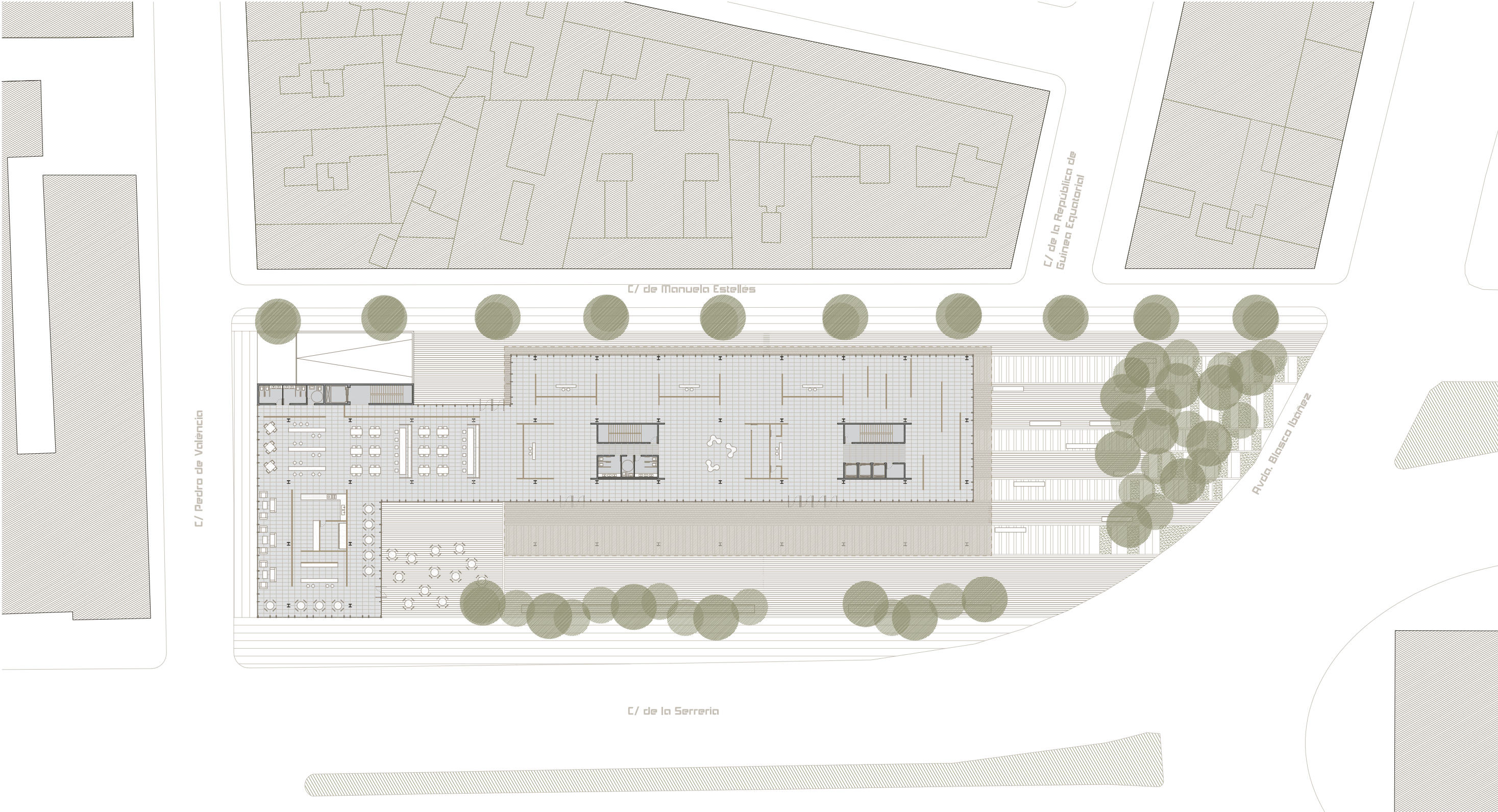
Plànol de Situació_1/5000



Plànol d'Emplaçament_1/1000



Secció general est_1/500



Planta Baixa_cota 0.00m_1/500