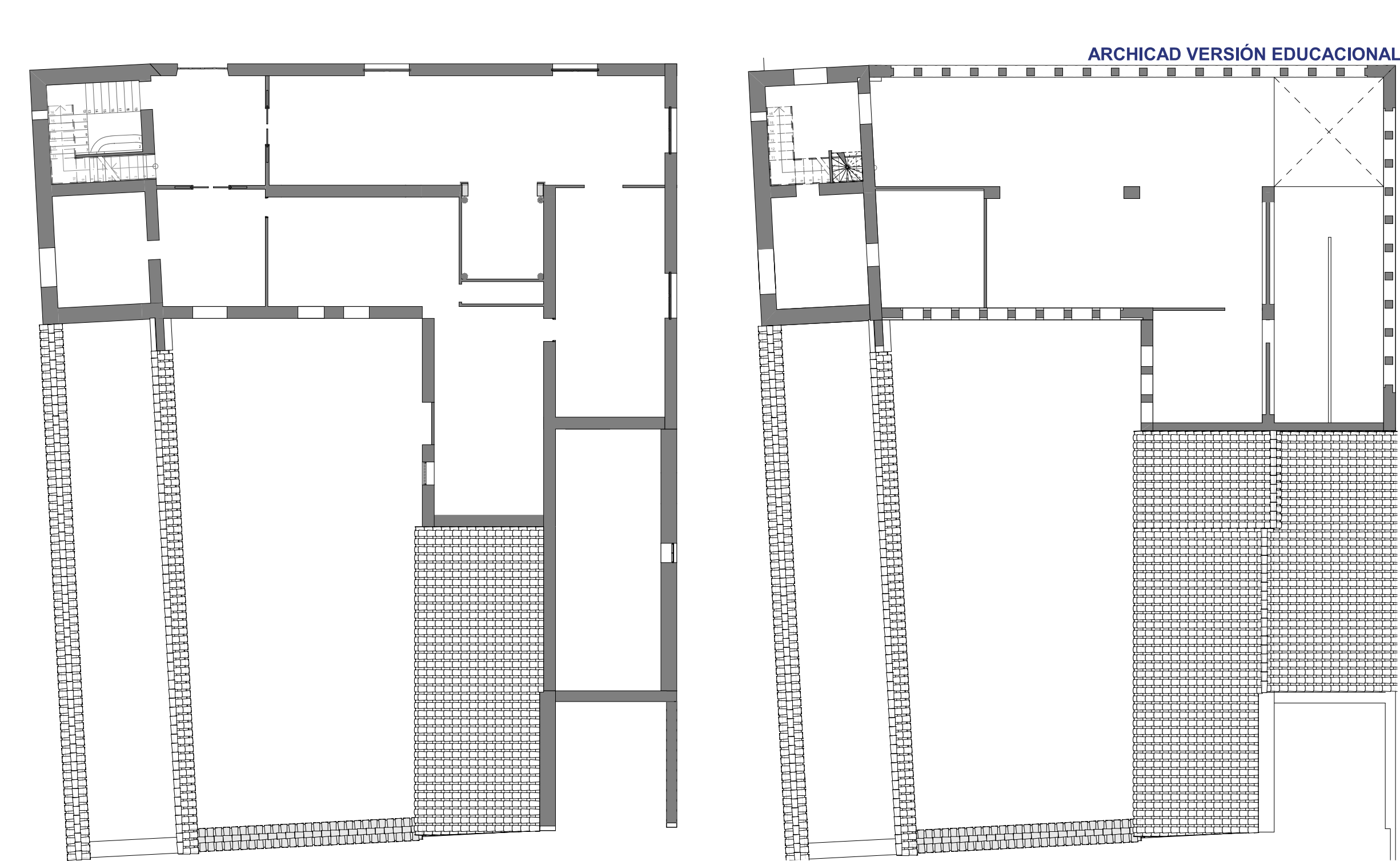


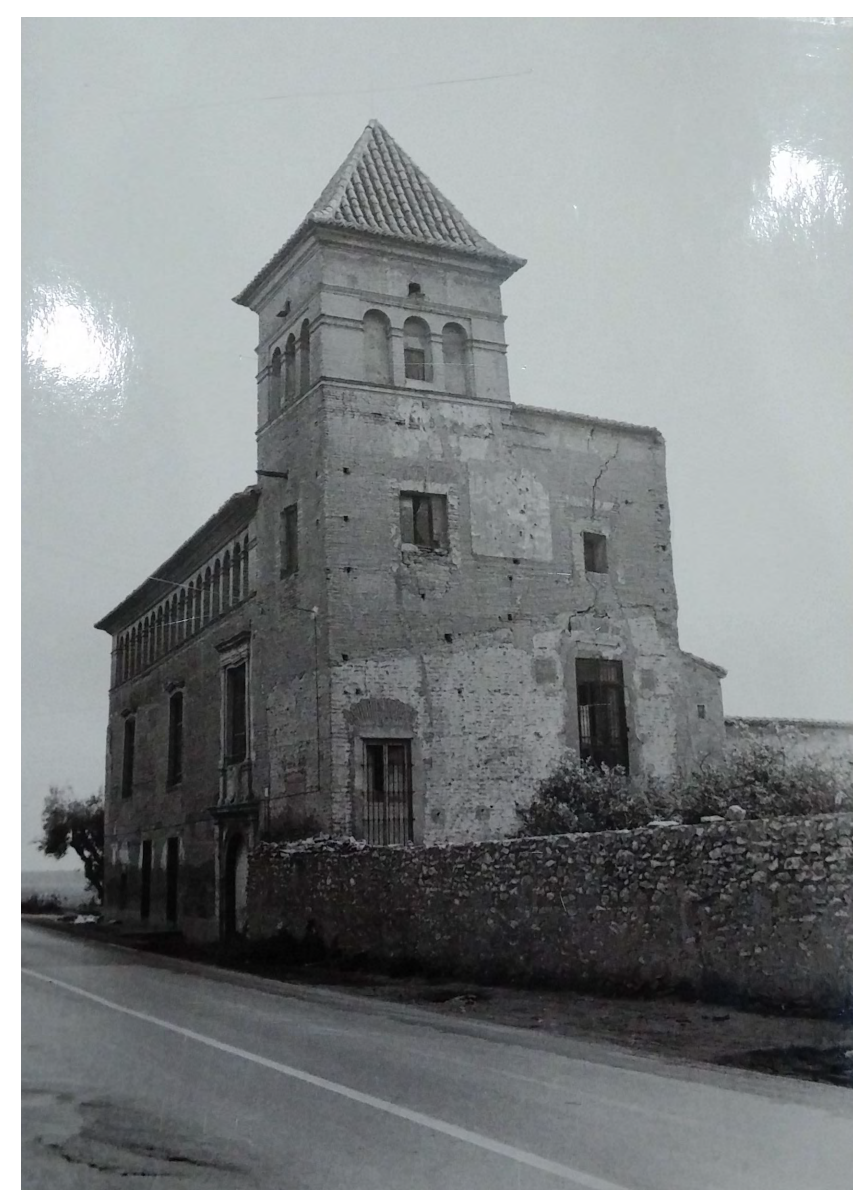
"Casa de la Serena". 1553

Documentación y estado actual



Piso 1:150

PisoRR 1:150



ESCALA 1:50

La casa de la Serena o la Sirena, según su nombre en valenciano o castellano, es tomado de la figura en su escudo nobiliario, aunque aparece una cabeza de mujer con cuerpo de serpiente. Su construcción data de 1553 según una inscripción en el propio escudo, puesto que no existe ningún documento donde se reflejen datos de dicha construcción. Se trata de una edificación palaciega que cumple función de alquería, dedicada a cultivos agrícolas típicos de la zona y como villa de recreo para una familia de nobles. Actualmente se sitúa en la parte sudoeste de la localidad de Alfara del Patriarca, pero integrada en el núcleo urbano de Benifaraig, pedanía de Valencia. Esto supuso un problema antes de ser declarada BIC, puesto que el ayuntamiento de Alfara del Patriarca no estaba dispuesto a intervenir el edificio por no estar cercano al pueblo y no poder ser disfrutada por los ciudadanos. Por otra parte, el ayuntamiento de Valencia no quería hacerse cargo puesto que la propiedad está en terrenos de Alfara del Patriarca, a pesar de estar dentro del núcleo urbano de Benifaraig.

El continuo tira y afloja provocó un vacío en el inmueble hasta que el día 13 de febrero de 2004 es declarada BIC, con categoría de monumento y pasa a ser parte de la Generalitat Valenciana.

La vivienda consta de planta baja y dos alturas. La planta tiene forma de L, donde la fachada principal da al antiguo camino de Benifaraig a Alfara y actual Carrer de Ferrer i Bigne. Posee una torre rectangular en el extremo sur ligeramente torcida con la alineación de la fachada, que da a conocer el poder económico y social de quienes vivían allí. La casa esta edificada sobre una anterior, se observa claramente por las diferentes técnicas constructivas de ladrillo en la planta baja y de tapial valenciano en la primera planta con huecos cegados ejecutados en épocas posteriores sobre los que apoyan muros actuales. El acceso lateralizado en planta obliga a cambiar de dirección una vez entras, hacia la izquierda se accede a la distribución de la planta baja y a la derecha se accede a la escalera que se alberga dentro de la base de la torre y que conduce a la primera planta, la cual era la vivienda principal, hoy muy desfigurada debido a los cambios que ha sufrido la distribución a lo largo del tiempo.

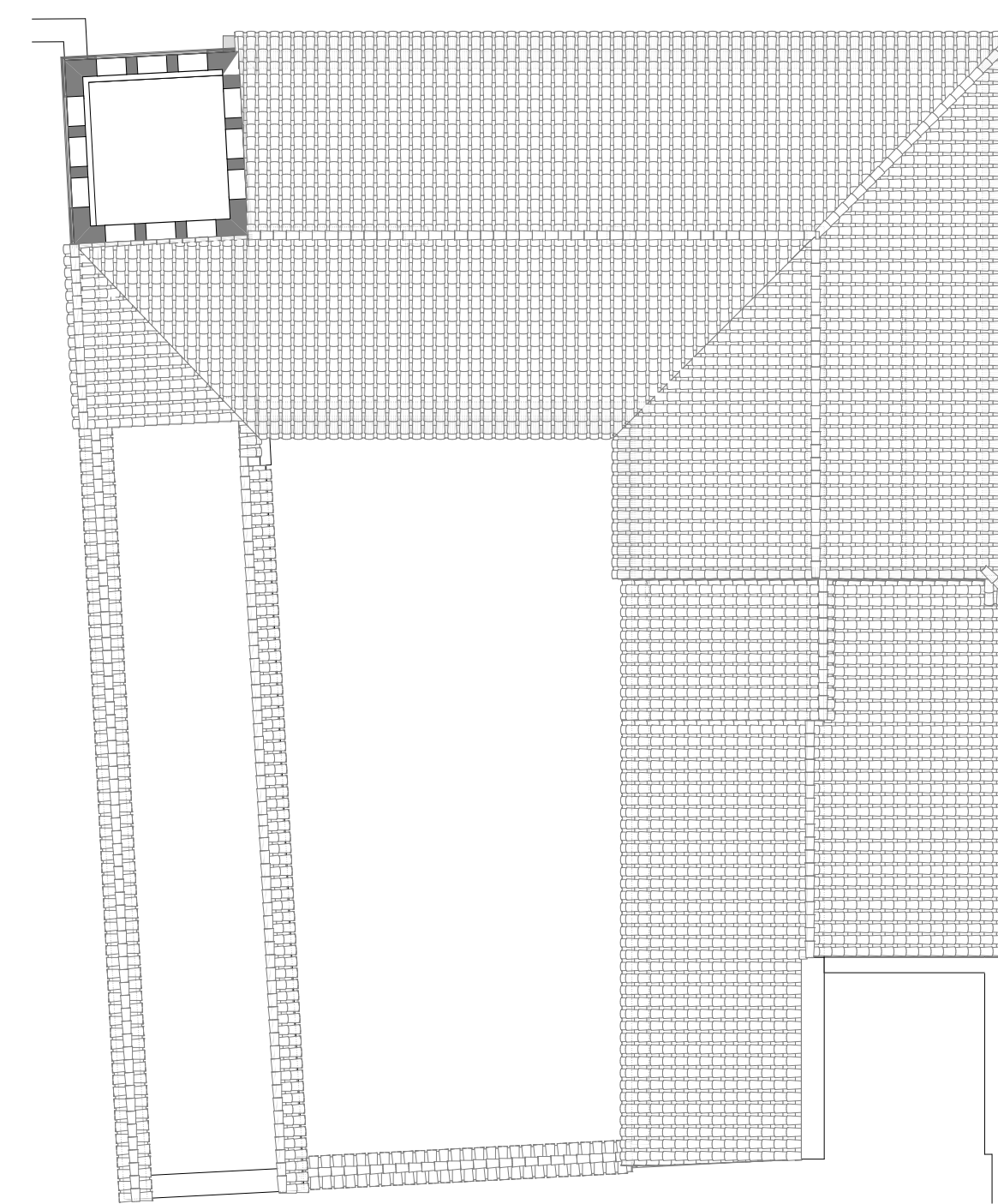
La planta superior es mayoritariamente diáfana y debió ser en sus orígenes un almacén de productos agrícolas. En este piso se encuentra una galería sobre impostas y trazada con arcos de ladrillo de medio punto claramente renacentista siguiendo la tradición del siglo XVI de coronar el último piso con este tipo de arquitectura. La torre, culminada con una cubierta a cuatro aguas se eleva hasta abrir huecos en todos sus lados, siendo muy atractiva a la vista y como he mencionado antes con carácter difusor de grandeza. Se accede a la parte más elevada de la torre a través de una escalera de caracol muy estrecha en la segunda planta, donde unos bancos anclados al perímetro hacen pensar que fue destinada a fines puramente lúdicos.

Atravesando en línea recta por la puerta principal llegamos a un patio amplio y ligeramente rectangular. Situado a la parte sur del patio se situaban los cobertizos de los corrales construidos sobre un cuerpo de una crujía, por donde también se accedía directamente al huerto-jardín.

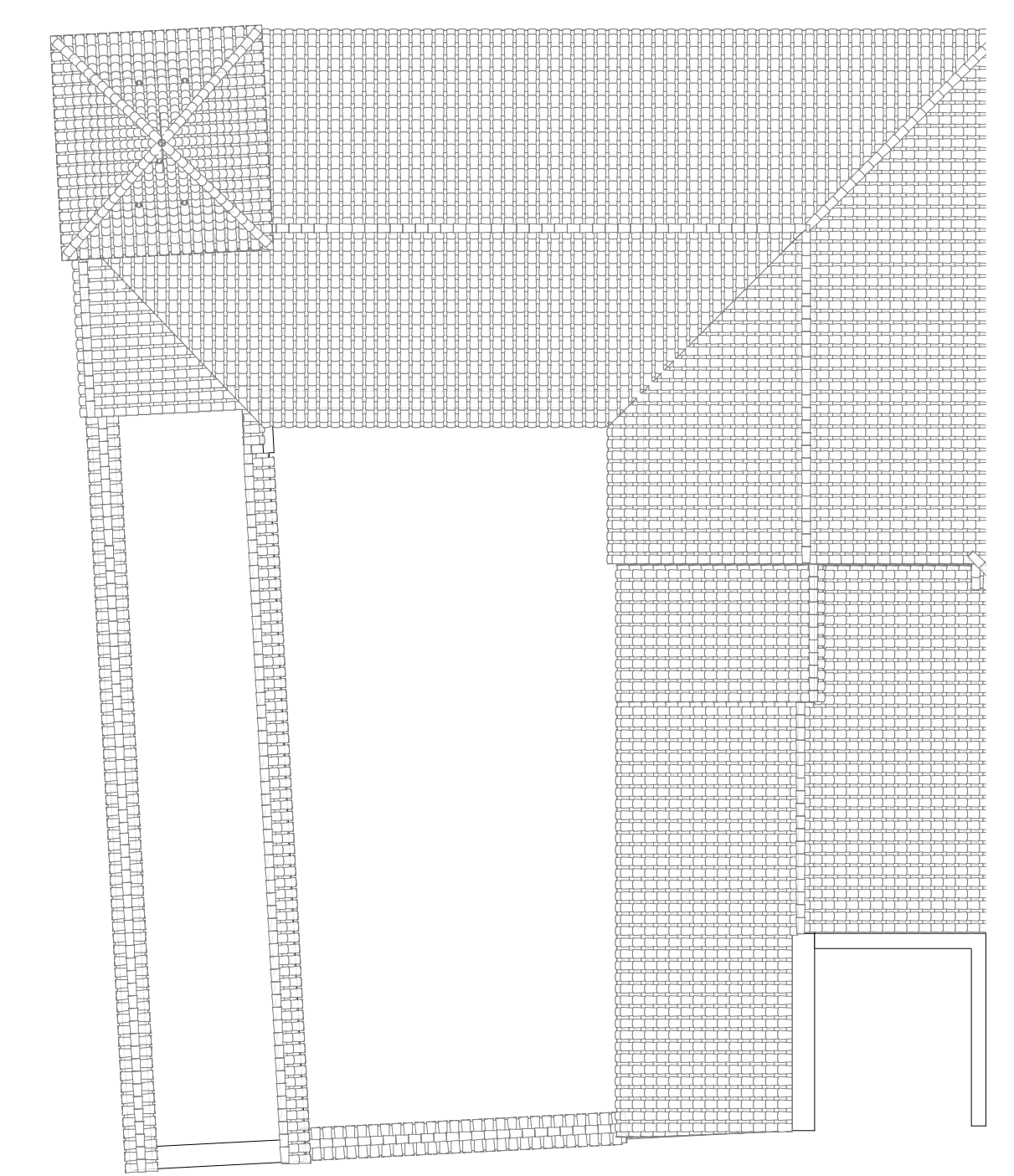
A la parte norte del patio y junto a la casa principal se encuentran un conjunto de edificios adosados destinados a los jornaleros con acceso independiente desde la cara norte. Estas presentan muros de mampostería y enlucidos de mortero de cal.

A la parte sur se sitúa el huerto-jardín, ahora en pésimas condiciones que no fue concebido simultáneamente al palacio. Parece ser una aportación del siglo XIX donde prioriza el jardín romántico respecto a la relación espacial con la casa. Se compone de una serie de pasillos que confluyen en un espacio central donde se situaba un cenador y una plantación de naranjos, pero donde solo sobreviven algunas coníferas y palmeras. Esta limitado por un muro exterior de mampostería de unos dos metros de altura con el fin de ser un lugar íntimo y recrear el paraíso.

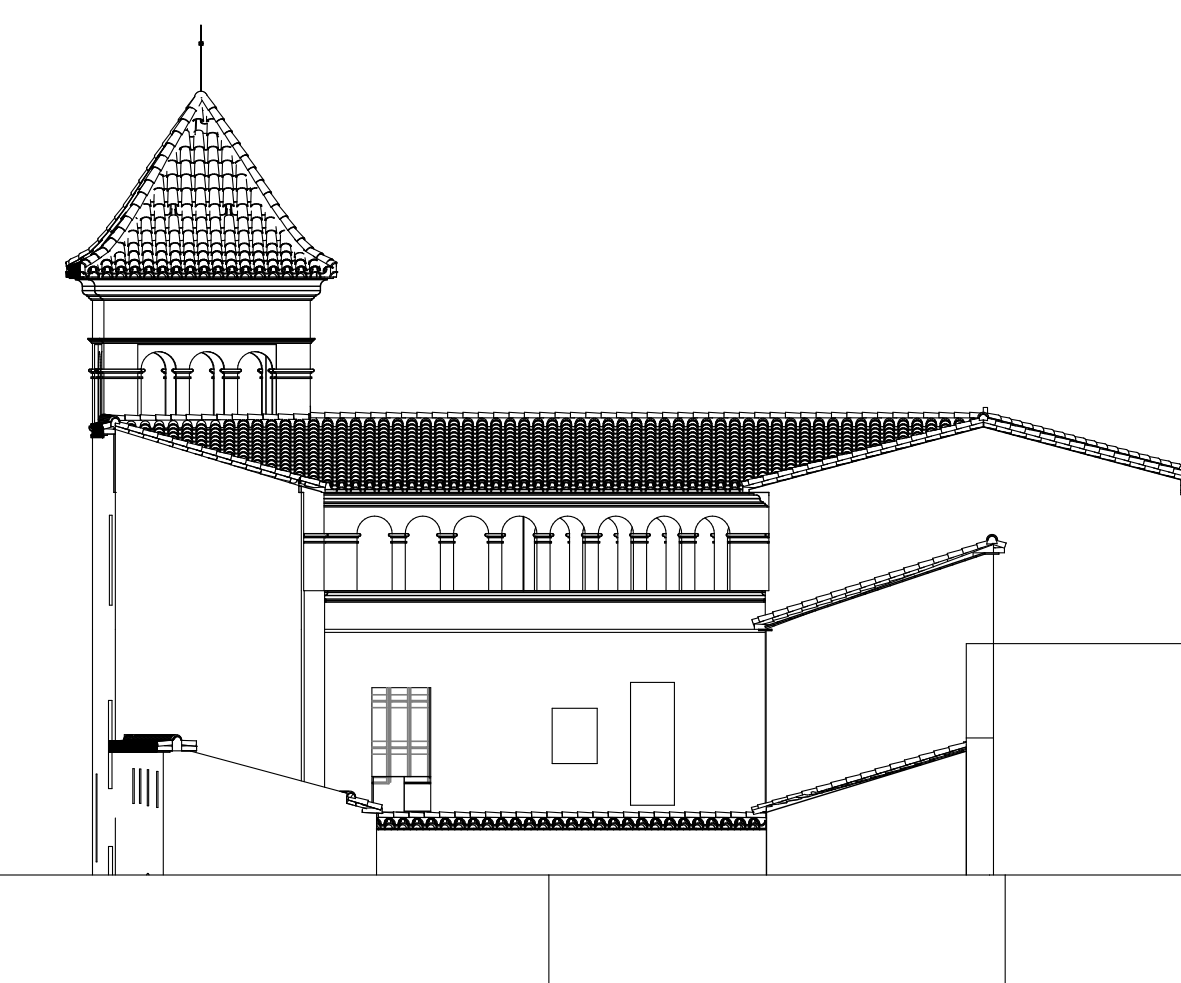
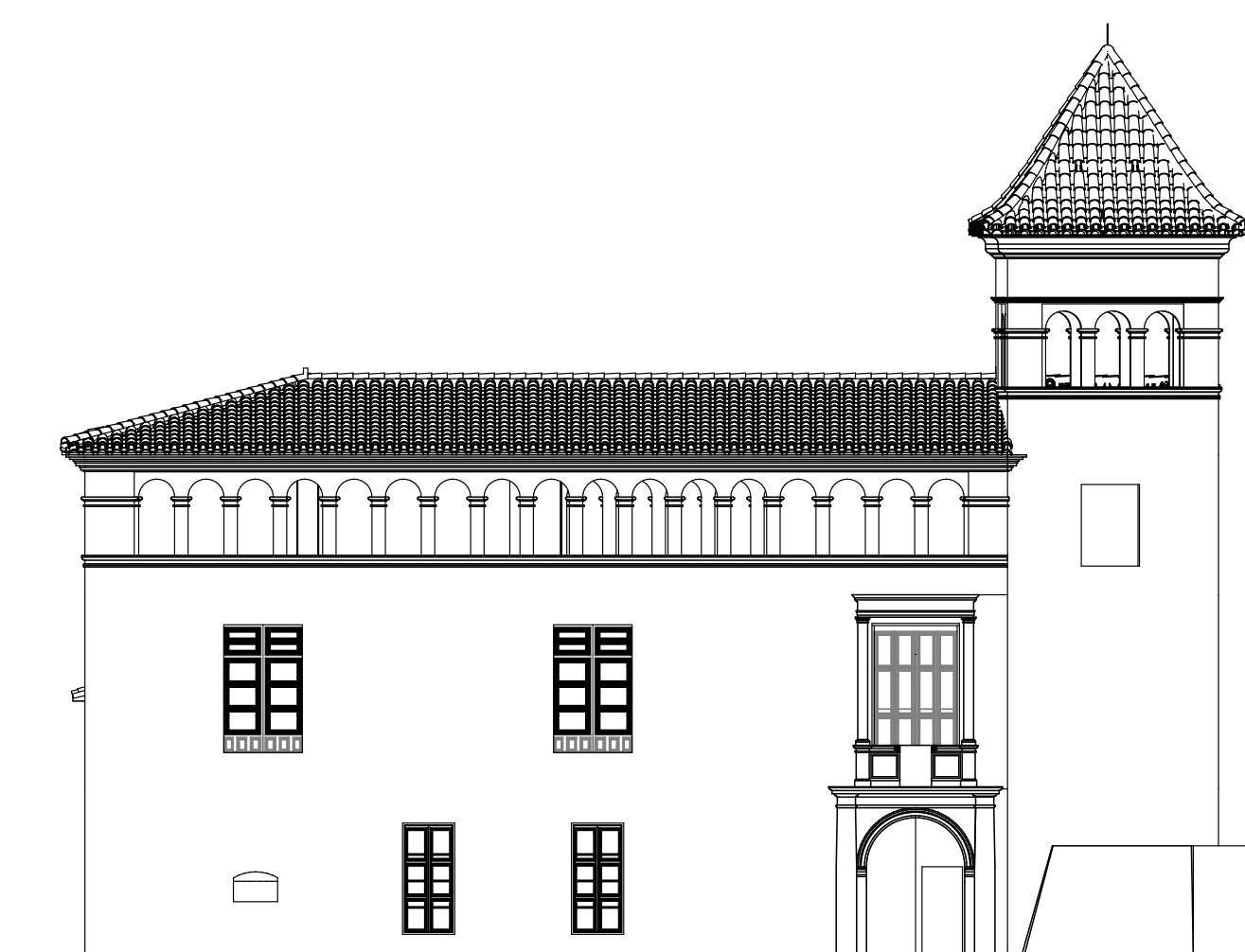
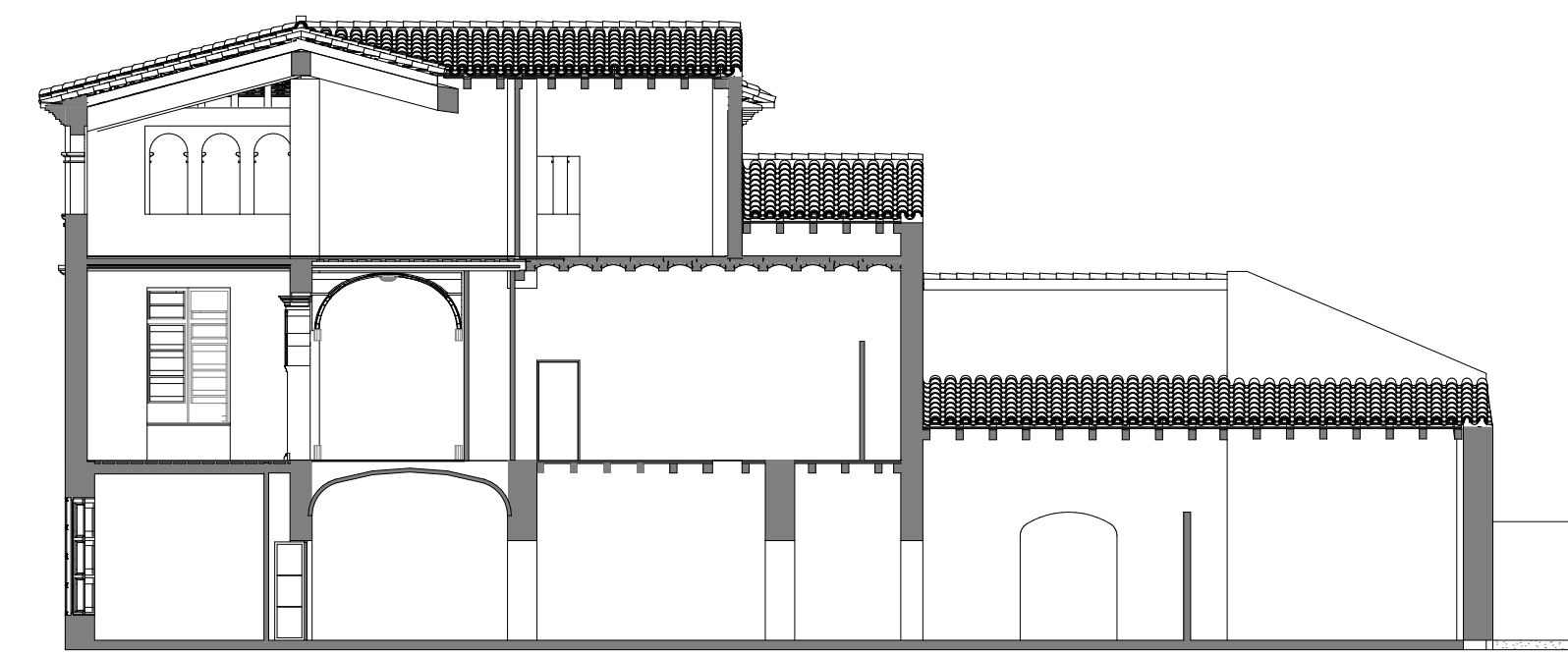
Estructuralmente se observa que hay tres pilares de ladrillo macizo en el interior y muros de carga en fachadas, propogados hasta el subsuelo a modo de cimentación. En el caso de la hablo de supuestos puesto que no se puede acceder a ellos, pero lo más seguro es que sean un misma prolongación del muro de ladrillo o zapatas corridas de mampostería sobre las que se levanta el mismo. El entrevigado es de revollón de ladrillos sobre viguetas de madera. Y la cubierta inclinada está comp

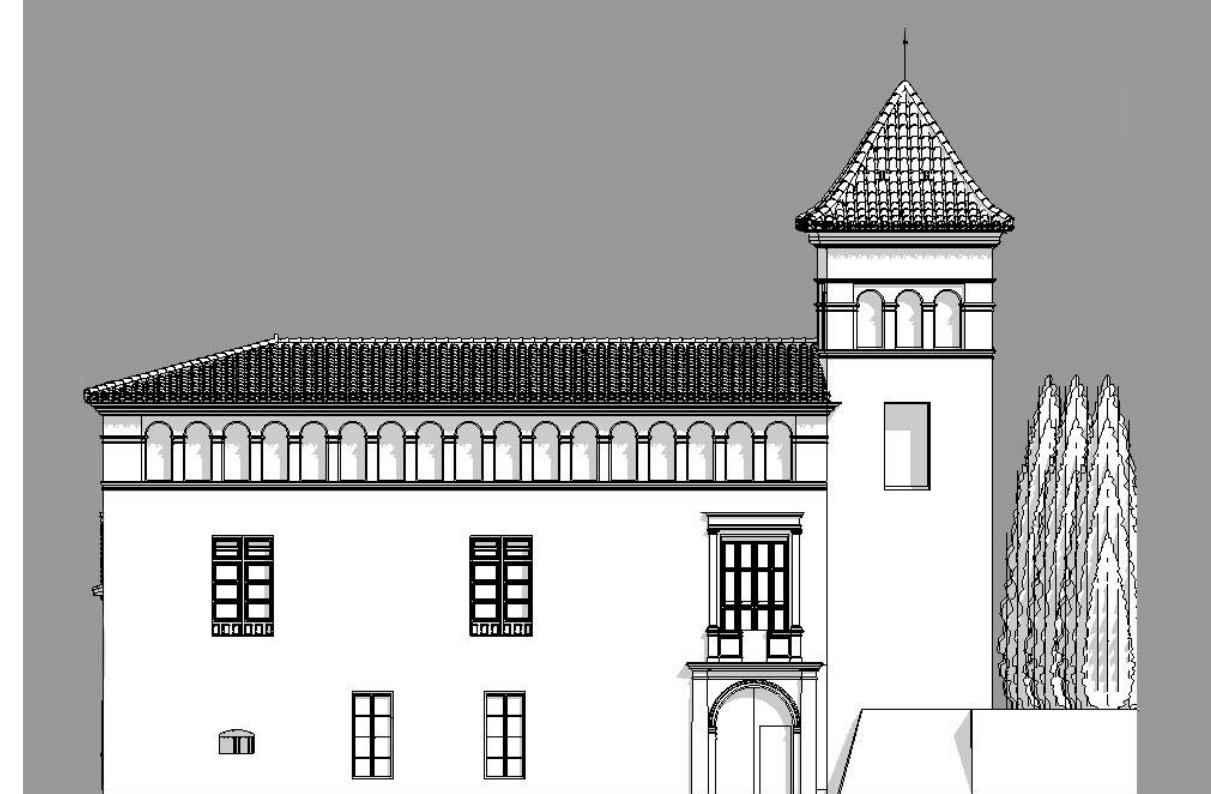
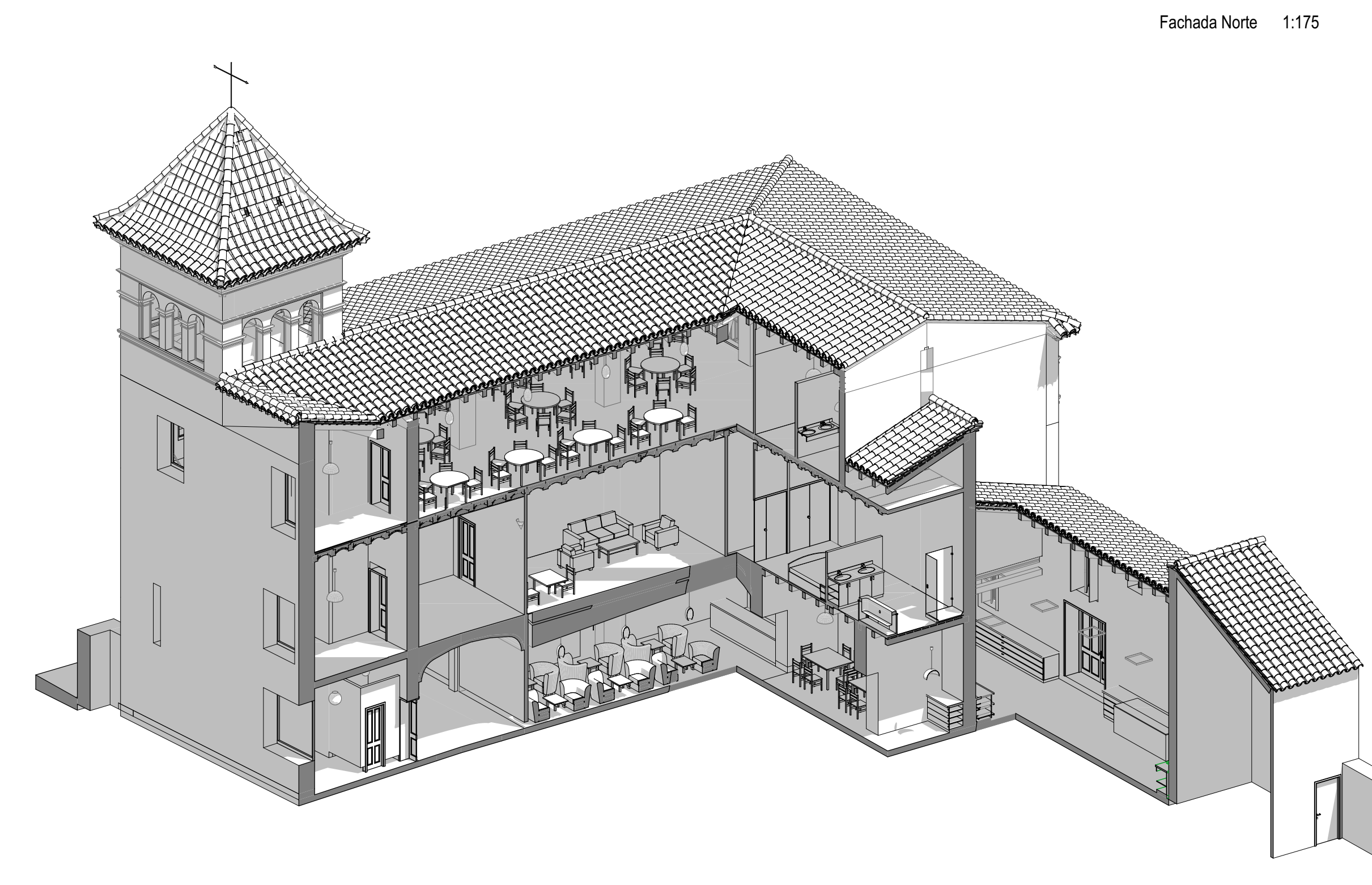
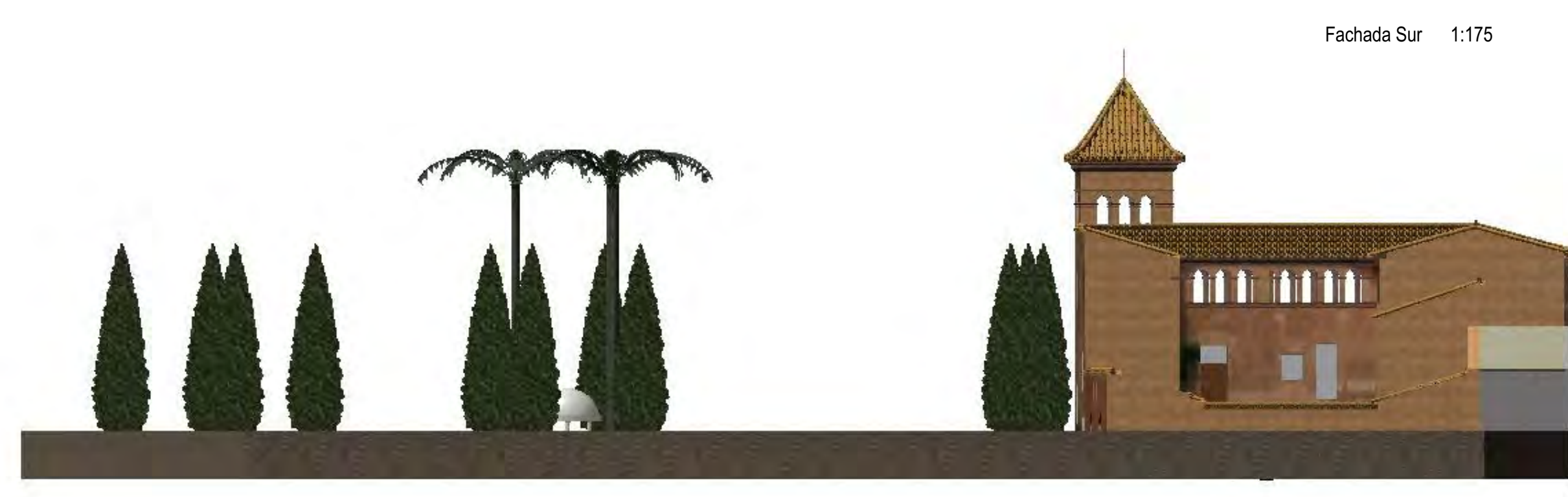
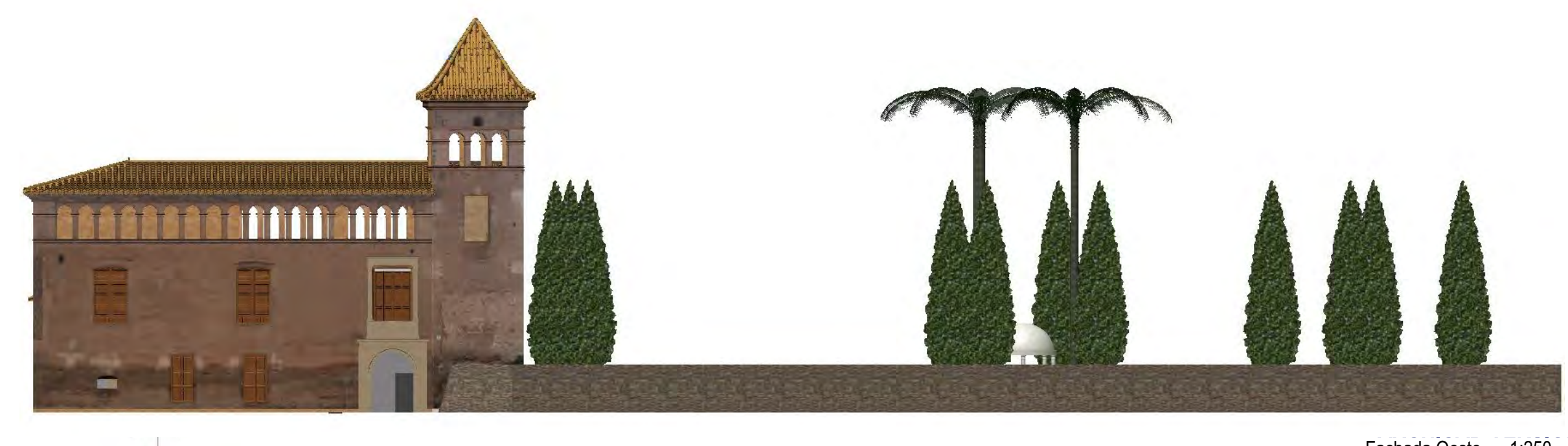
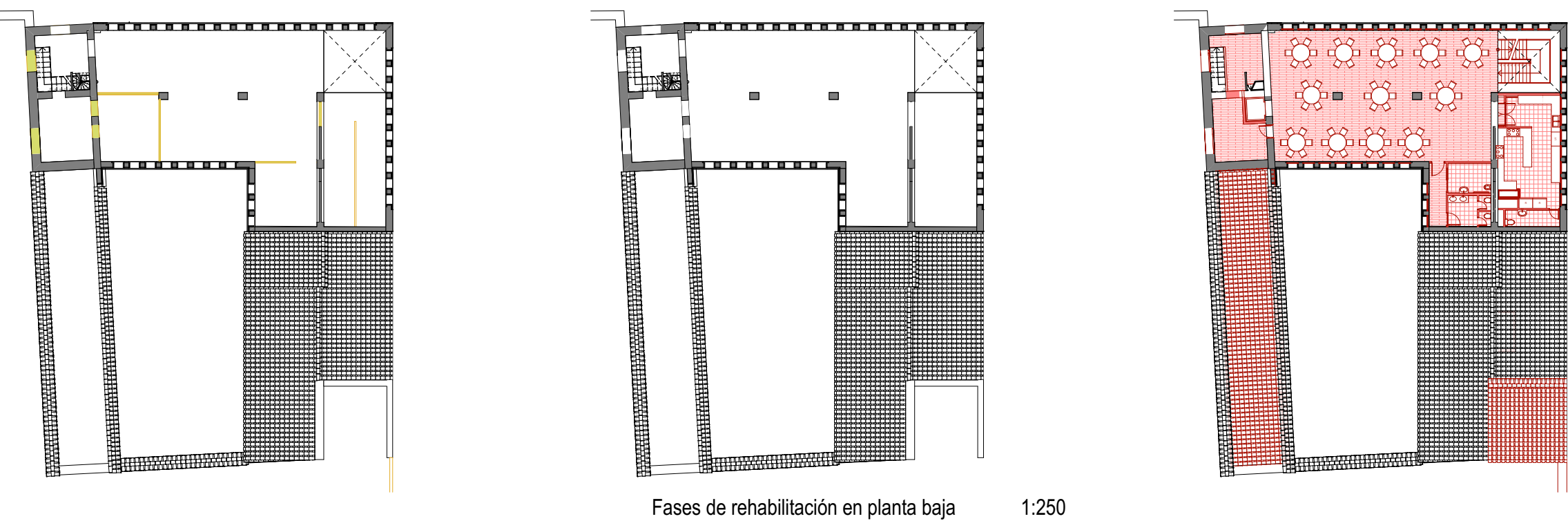
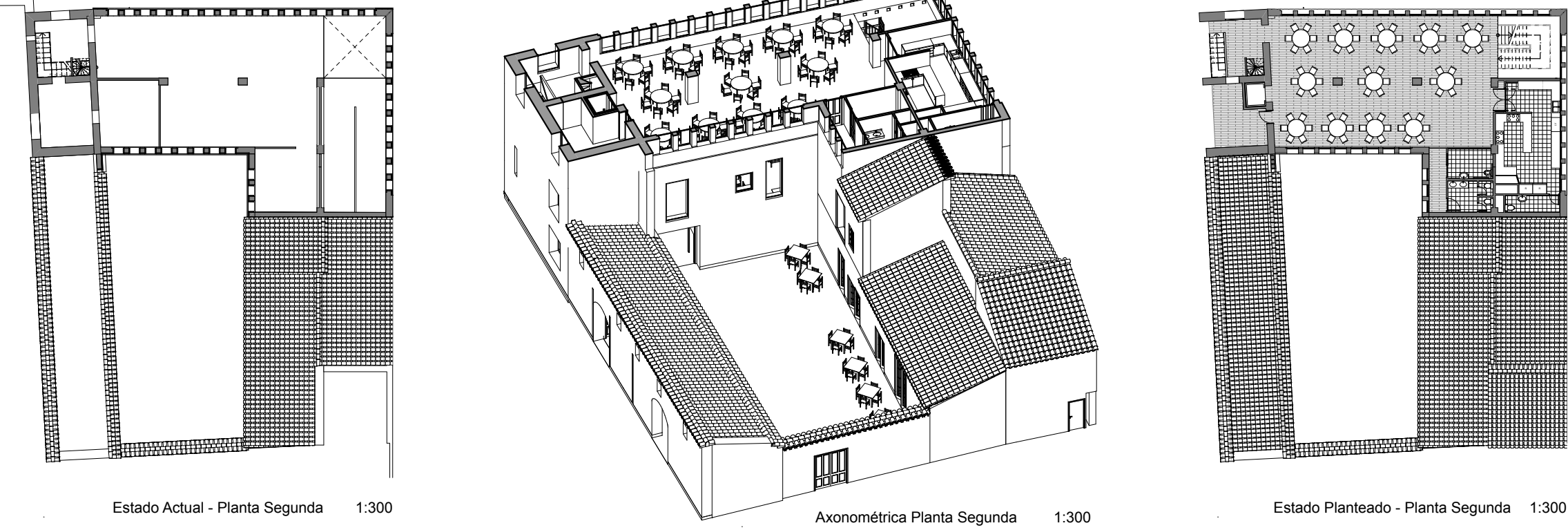
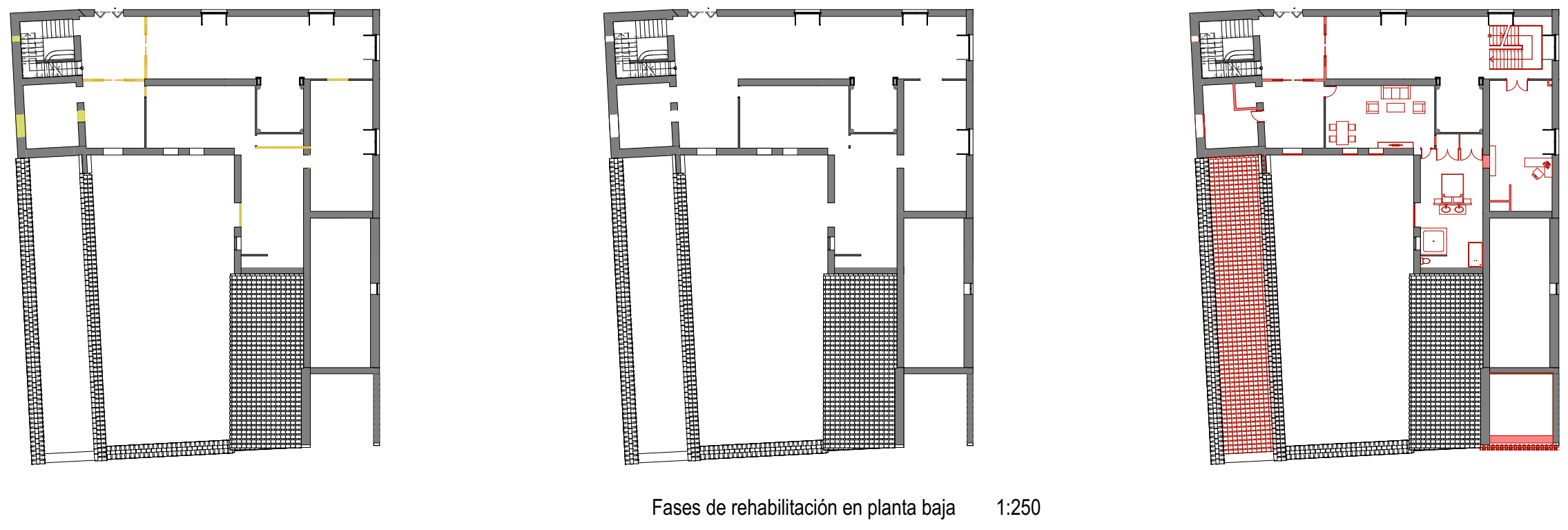
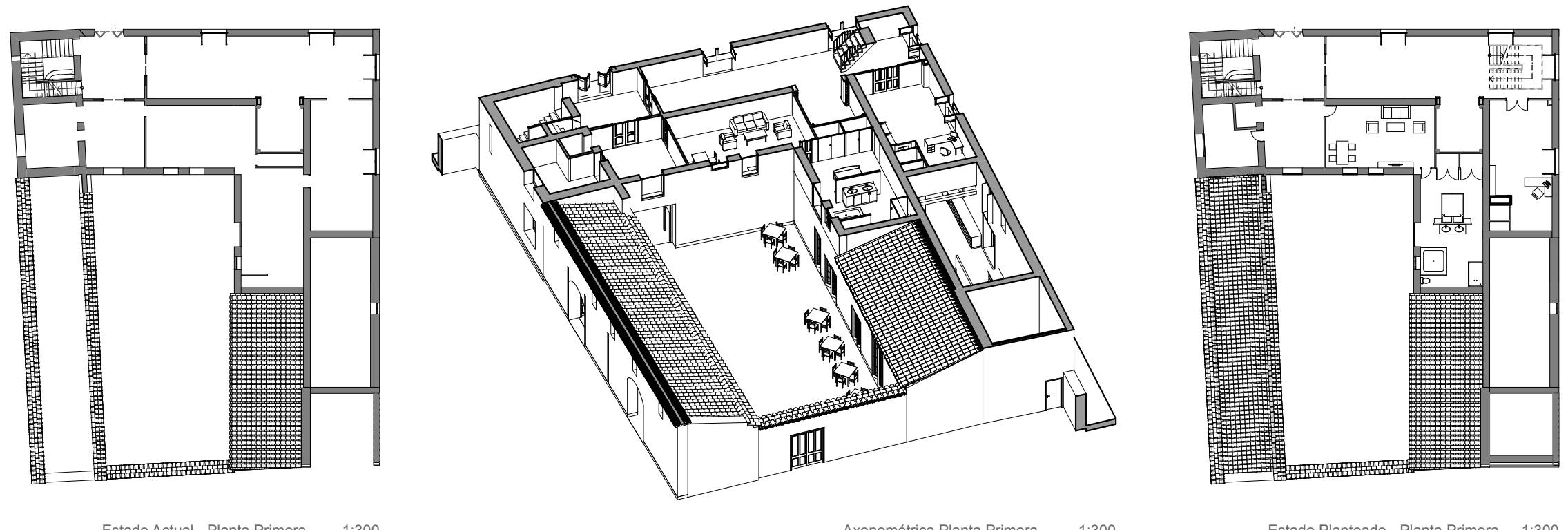
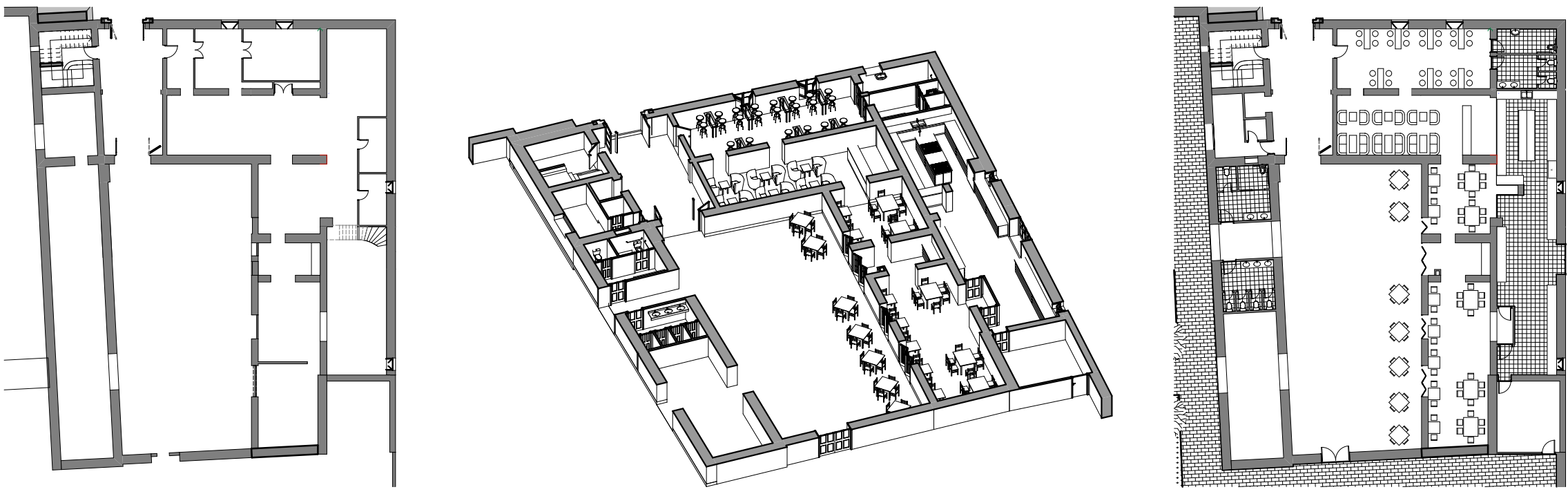


Planta torre 1:150



Planta Cubierta 1:150





"Casa de la Serena". 1553
Cambio de uso. Estado proyectado.

Desde el primer momento se ha tenido claro el tipo de actuación a realizar, es cierto que hay multitud de propuestas válidas para realizar el cambio de uso, pero creo firmemente que la propuesta citada es la más favorable. Se barajó en su momento realizar un hotel con encanto dada la arquitectura que presenta el edificio, pero se desechó a causa de la gran rehabilitación que habría que realizar.

Estudiando la forma del edificio y las muchas posibilidades que se plantean en un cambio de uso de este tipo, siempre dentro de la normativa que caracteriza a un BIC, se ha conseguido optimizar los espacios y recorridos después de muchas modificaciones. El estado planteado está basado en una planta baja principal con servicios de cafetería y restaurante. La cafetería, dividida en dos zonas, permite un uso informal y desenfadado, y también un sector más tranquilo y calmado, con mesas altas, tabures y sofás y mesas bajas respectivamente. La zona del restaurante, separada de la cafetería tendrá como objetivo impulsar la gastronomía regional, con un estilo rústico y tradicional.

A parte de la zona de planta baja, dedicada exclusivamente a un ambiente íntimo, destacan las zonas de celebraciones y reuniones, ubicadas en el jardín y planta segunda, las zonas más espaciosas que componen el edificio. En la planta primera se sitúa una suite dedicada a parejas que celebran sus acontecimientos matrimoniales, y un distribuidor que lleva hasta la escalera de acceso a planta segunda, donde se le dará un uso variado, como sala de exposiciones en presentaciones de todo tipo o zona de cóctel previa a la celebración.

La entrada principal se sitúa en la misma ubicación que la original, accediendo a través de ella, a la izquierda queda la cafetería y el restaurante, en frente, la puerta de acceso al patio interior y a la izquierda la escalera de acceso a plantas superiores. La otra entrada al edificio se ubica en la cocina de planta baja, que permite un acceso discreto del personal y suministros en cualquier horario. Se ha decidido colocar un montacargas que conecte la cocina de planta baja con la de planta segunda, de esa forma pueden apoyarse en casos de grandes celebraciones y acontecimientos en la planta superior.

Se han tenido que hacer grandes modificaciones en instalaciones para conseguir cumplir con la normativa, ha sido un gran reto ubicar los aseos y trazados de las instalaciones, así como cuartos técnicos y patinillos para albergar los distintos mecanismos.

