

TFG

“QUATRE ELEMENTS”

FINALITZACIÓ D’UNA SÈRIE ESCULTÒRICA ABSTRACTA

Presentat per M^aJosé Galbis Benavent

Tutor: Vicente Barón Linares

Cotutor: Fernando Amaral da Cuna

Facultat de Belles Arts de Sant Carles

Grau en Belles Arts

Curs 2015-2016



**UNIVERSITAT
POLITÈCNICA
DE VALÈNCIA**



FACULTAT DE BELLES ARTS DE SANT CARLES



UNIVERSITAT
POLITÈCNICA



RESUM

PARAULES CLAU

Escultura
Metall
Fusta
Pedra
Abstracció
Elements

El present treball pretén ser la continuació a un primer treball realitzat en anterioritat, es tracta d'un primer contacte amb la combinació de diferents materials en l'àmbit de l'escultura donant una interpretació personal i abstracta relacionada amb els quatre elements naturals. Per això, es planteja una investigació centrada en l'abstracció escultòrica i el coneixement dels diferents materials emprats en la realització de les peces, així com les seues característiques i utilitats a l'àmbit escultòric. Amb aquesta investigació s'intenta abordar el significat de escultura abstracta i obtindrà coneixements dels diferents materials emprats en la seua producció amb el fi de conèixer mes a fons les seues possibilitats individuals i col·lectives. Així mateix, es realitza una cerca sobre diferents artistes que tracten aquest tema a l'art actual i d'altres relacionats amb la escultura abstracta. Per últim, aquest escrit suposa un espai on poder investigar sobre la combinació de diferents materials amb la fi de realitzar una producció artística personal que recolze la investigació realitzada.

SUMMARY

KEYWORDS

Sculpture
Metal
Wood
Stone
Abstract
Elements

The current work was continuing to work on first before, this is a first contact with the combination of different materials in the field of sculpture and abstract giving a personal interpretation related to the four natural elements.

Therefore poses an investigation focusing on sculptural abstraction and knowledge of the different materials used in the realization of the pieces, as well as their characteristics and applications in the field of sculpture.

This research attempts to address the meaning of abstract sculpture and obtain knowledge of the various materials used in their production in order to learn more about their individual and collective potential teaching. It also performs a search on artists of this subject in contemporary art and other related abstract sculpture. Finally, this paper represents a space to investigate the combination of different materials in order to make a personal artistic production that basing the research done

Vull agrair a la meua família el suport rebut, als meus pares per donar-me la oportunitat de viure i realitzar aquest projecte lluny de casa i per la seua preocupació, al meu germà i a la meua germana per tots els ànims e interès i a ma tia Gema per la seua disposició i accessibilitat en cada moment que ho he necessitat.

A Isabel García per tota l'estima i suport rebut al llarg de tots els mesos a Porto.

Als meus meravellosos amics i companys dels quals he après i m'han ajudat en la realització d'aquest projecte, a tots ells els agraeix la seua preocupació i disposició.

Agrair enormement a Lima, tècnic del taller de escultura a Porto, tota la ajuda i paciència rebuda durant les hores de taller, i tots els seus consells i suport en el dia a dia.

I, per últim, vull agrair la paciència, la comprensió i la gran ajuda rebuda per part dels meus tutors, Fernando Amaral Da Cuna a la "Universidade de Belas Artes do Porto" i Vicente Barón a la Facultat de Belles Arts de San Carles.

ÍNDEX

Introducció.....	Pàgina 5.
1.Objectius i metodologia.....	Pàgina 6.
2.Antecedent.....	Pàgines 7-8.
3. Escultura abstracta.....	Pàgines 9-12.
4. Referents artístics.....	Pàgines 13-17.
5. Producció artística.....	Pàgina 18.
5.1. Quatre elements.....	Pàgina 19
5.2. Peça <i>Aigua</i>	Pàgines 20-24.
5.3. Peça <i>Vent</i>	Pàgina 25-30.
5.4. Peça <i>Terra</i>	Pàgina 31-34.
6.Conclusions.....	Pàgina 35.
7.Fonts bibliogràfiques.....	Pàgines 36-37.
8.Índex d'imatges.....	Pàgines 38-39.
9.Anexe.....	Pàgina 40.
9.1: Fotografies exposició elements.....	Pàgines 41-55.

INTRODUCCIÓ

El projecte que es planteja a continuació ha sigut la conclusió de tot un any d'investigació en les diferents assignatures ofertades per la "Facultade de "Belas Artes da Universidade do Porto", cursant un intercanvi erasmus en el curs 2014- 2015 i tots els coneixements adquirits a les assignatures de Construcció en metall i Procediments constructius en fusta cursades durant el curs 2013-2014 a la Facultat de Belles Arts de Valencia.

Aquest treball, de caràcter pràctic, ha sigut produït a les instal·lacions de la "Facultade de Belas Artes da Universidade do Porto" durant les sessions de classes pràctiques ofertades per la facultat de destí. Mencionant especialment la gran ajuda aportada per l'assignatura de projecte i totes les hores de treball lliure que ofereix la facultat, on s'ha produït la major part del treball. No ha d'obviar-se tampoc la importància que han tingut altres assignatures, que han ofert els seus tallers com ajuda complementaria a la producció de dites peces. També s'ha d'admetre la importància d'altres matèries impartides a la Facultat de Belles Arts de San Carles en el curs 2013-2014, com Escultura en metall i emplaçament i Procediments constructius en fusta que ens van oferir un primer contacte amb l'escultura en metall i fusta i les seues possibilitats expositives. Altra matèria important per a la realització d'aquest treball va ser Metodologia de Projectes, la qual ens ha proporcionat innumerables ferramentes per a l'orientació en la elaboració d'aquest escrit i han propiciat que aquest treball de final de grau anés en bon camí.

La part teòrica d'aquest treball empen una investigació relacionada amb la abstracció en la escultura i la interpretació dels quatre elements naturals basada en el coneixement del treball de diferents artistes abstractes.

Dit açò, es pot concretar que l'objectiu final d'aquest treball es la finalització de tres de les quatre peces que formen aquesta sèrie basada en els quatre elements naturals, la primera peça de dita sèrie va ser realitzada un any abans que les altres tres.

1. OBJECTIUS I METODOLOGIA

La producció presentada estarà composta per tres peces que completen una sèrie de caràcter escultòric i abstracte formada per quatre peces en total, cada una d'elles dedicada a un dels elements naturals.

Per aconseguir aquest propòsit ens plantegem una sèrie d'objectius específics:

- Conèixer mes de prop diferents manifestacions de escultura abstracta, tan amb diferents materials com diferents artistes.
- Conèixer les possibilitats del metall i la fusta com a elements escultòrics i la combinació entre ells.
- Conèixer diferents representacions dels quatre elements en l'escultura amb l'objectiu de crear peces abstractes.
- Produir una sèrie de dissenys actuals a partir de la pròpia comprensió del estudio realitzat, amb l'objectiu de produir així peces coherents.
- Valorar els resultats obtinguts amb l'objectiu de extraure conclusions del treball realitzat per a la seua aplicació en futures produccions artístiques.

La metodologia a seguir es distingeix, per una banda, per l'estudi de l'obra escultòrica de diferents artistes i per altra banda, per l'aprenentatge de les diferents possibilitats que donen el metall i la fusta a l'àmbit de l'escultura com a elements constructius a partir dels referents estudiats.

Aquest treball es tracta en major mesura en un treball de caràcter pràctic basat en l'experimentació amb tres materials mot presents a l'escultura però també amb una part d'investigació teòrica centrada en l'abstracció en l'escultura i basada en una interpretació personal dels quatre elements naturals.

En el referit a l'estructura s'ha plantejat el treball en dos parts: la teòrica basada en el coneixement de diferents obres que tracten l'abstracció, la combinació de materials i la temàtica dels quatre elements que serveix d'introducció i facilita la lectura de la sèrie escultòrica, i la pràctica, que ocuparia la major part del treball.

2. ANTEDECENT

L'antecedent a la realització d'aquest treball de fi de grau es la peça que completaria aquesta sèrie escultòrica de quatre peces.

Aquest treball va ser realitzat un any anterior a les instal·lacions de la Facultat de Belles Arts de San Carles durant les classes de "Construcció en metall i emplaçament", tracta del primer contacte amb el metall i la fusta com materials constructius així com la primera experiència expositiva a banda de l'àmbit de la universitat.

Després de l'experiència amb aquest treball va sorgir l'idea de continuar pel mateix camí i seguir aprenent d'aquests materials i de les possibilitats de l'escultura en l'abstracció , per aquest motiu va sorgir l'idea de crear una sèrie que integrés quatre peces amb les mateixes característiques. Aquesta peça esta basada en la representació abstracta del foc, per aquest motiu i seguint aquesta temàtica, les següents peces de la sèrie havien de completar els quatre elements naturals: aigua, terra i vent.

Aquesta peça ha participat en dues exposicions col·lectives:

"Menuda pieza estás hecha" Gener de 2014 a la t.4 de la facultat de Belles Arts de San Carles de València.

"Pell de pedra" espai cultural "la societat" de Sumacàrcer, Març de 2014.
Museu arqueològic d'Ontinyent, Juny - Setembre de 2014.

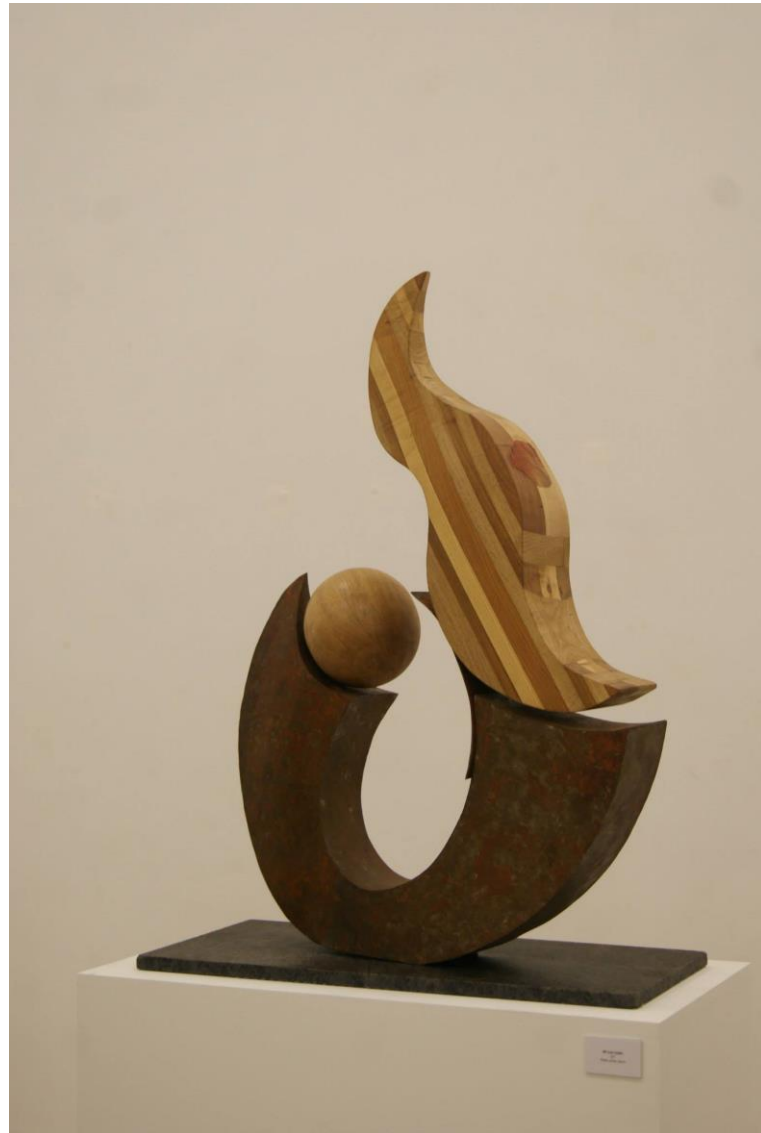


Fig.1

Autor: M^aJosé Galbis Benavent

Títol: *Debades fugim del foc si el foc ens justifica*

Mesures: 100 x 70 x 12 cm.

Materials: metall, fusta i pedra

Any de realització: 2013 -2014.

3. ESCULTURA ABSTRACTA.

L'art abstracte es l'estil artístic que sorgeix al voltant de 1910 i les seues conseqüències han fet d'ell una de les manifestacions mes significatives del esperit del segle XX. L'art abstracte no necessita justificar la representació de les figures si no que tendeix a utilitzar un llenguatge visual propi amb uns significats variats.

En els seus inicis, l'art abstracte va donar lloc a grans polèmiques i discrepàncies. De fet, ja en temps de la prehistòria s'utilitzaren la estilització i el geocentrisme. Però amb el pas del temps s'ha convertit en una font inesgotable de idees per als artistes del nostre segle i ningú s'atreveix ara a posar en dubte la seua existència e identitat com un art propi.

El llenguatge que s'utilitza està basat en les experiències fauistes i sensacions del autor, exaltant normalment la força del color. També existeix la expressió amb estructuració cubista , que dona lloc a les diferents abstraccions geomètriques i constructives.

La tradició abstracta va conèixer un important renàixer en Estats Units a partir de finals dels anys quaranta amb l'"Action Painting" i el "Colour-Field Painting". Aquestes tendències varen ser suplantades a partir d 1960 per l'aparició de l'art minimalista que va iniciar un nou període d'interès per la geometria i la estructura, període d'interès per l'abstracció, que segueixen adoptant nombrosos artistes inspirats per motivacions variades.

Els principals representats de l'art abstracte son Vasily Kandinsky i Paul Klee. Vasily Kandinsky (1866-1944) es el gran teòric de l'art abstracte. Va escriure "De lo espiritual en el arte", on exposa les seues idees i reflexions sobre l'art, que es l'art i que es l'obra d'art. En ell realitza una declaració de principis. Les seues pintures tenen com objectiu despertar l'emoció de l'espectador en qui deuen actuar tan sols els sentiments. Entre les seues obres

destaca groc, roig i blau. Paul Klee (1879-1940) té un caràcter més simbòlic. Transforma les figures fins que no es poden reconèixer.¹

Al llarg del segle XX ha hagut molts artistes plàstics que han passat per l'abstracció. L'escultura abstracta persegueix els mateixos fins que la pintura abstracta. Hans (Jean) Arp, pintor i escultor francoalemany és un dels màxims exponents d'aquest tipus de escultura. Arp aplicava les formes de les seues pintures en un art de tres dimensions, desenvolupant una iconografia de formes orgàniques coneguda com escultura biomòrfica, en la que es tracta de representar allò orgànic com a principi formatiu de la realitat.²

Altre dels escultors que es fixa en l'abstracció es Naum Gabo Pevsner, amb obres com "Columna desenvolupada" o "La columna de la pau", on quatre àngels desitgen materialitzar l'espai. L'artista espanyol Eduardo Chillida va ser un altre d'ells. Representant de l'abstracció plena, Chillida va abandonar els seus estudis d'arquitectura per a esculpir blocs enormes de ferro en els que pareix haver representat el punt d'unió entre l'arquitectura i l'escultura.

Hans (Jean) Arp. Escultor, pintor i poeta francès, va nàixer el 16 de setembre de 1887 en Estrasburg, i va formar part de diverses de les més destacades avantguardes artístiques del segle XX. Va estudiar art en Weimar i París entre 1905 i 1909 i després va romandre pintant en Suïssa durant uns anys. En 1902 va participar en el grup expressionista de Munich Der Blaue Reiter (El genet blau). L'obra d'Arp durant aquests anys (1915-1916) va estar dedicada als tapissos de motius angulars i totalment abstractes, així com als dibuixos. En 1916 va ser un dels fundadors del revolucionari moviment dadà en Zurich. En 1917 va transformar el seu estil artístic cap a una abstracció de formes curvilínies que caracteritza la seua obra posterior, la més coneguda actualment. En 1924 Arp es va traslladar a París, on es va unir als surrealistes i va elaborar baix relleus de fusta pintada i construccions de cartó humorístiques. En la dècada de 1930 Arp va començar a realitzar escultures exemptes, tallant i mollejant en els mes diversos materials. Exemple de les

¹ Preckler, Ana María, Historia del arte de los siglos XIX I XX

² Ibíd. Pag. 84

seues formes suaus i biomòrfiques es Concreció Humana (1935; versió en pedra, 1949, Museu de Art Modern, Nova York). Va treballar al mateix temps amb gouache, collages, gravats i litografies. Al llarg de tota la seua vida va escriure poesia i assajos. Al ser bilingüe utilitzava el nom de Jean quan escrivia en francès i el de Hans quan ho feia en alemany.³

Naum Gabo (Briansk, 1890 - Waterbury, 1977) va ser un escultor estatunidenc d'origen rus i un del líders del constructivisme del segle XX. Va canviar el seu nom (Naum Pevsner) per a evitar confusió amb el seu germà, Antoine Pevsner. Va estudiar medicina i enginyeria a Munich entre 1910 i 1914, però aquest any va començar a crear busts i caps d'inspiració cubista realitzats en làmines de metall retallat, cartró i cel·luloide. Entre 1917 i 1922, va participar en la fundació del moviment constructivista a Moscou, que es decantava per la construcció d'escultures a partir de materials industrials en lloc d'utilitzar el tradicional tallat en pedra o buidat de bronze. En 1920, Gabo publica junt a el seu germà Antoine Pervsner, el Manifest Realista, on afirmen que l'art te un valor absolutament independent i una funció que dur a terme en la societat.

Va viure en alemanys entre 1922 i 1932 i allí executa peces que es caracteritzen per la seua qualitat arquitectònica monumental, com la Columna (1923, Museu d'Art Modern, Nova York), de cristall, metall i plàstic. Durant la II Guerra Mundial va continuar produint en Londres obres deixes característiques, com Construcció lineal, Variació (1943, Col·lecció Phillips, Washington), en la que hi ha un espai oval traçat per unes formes plàstiques nítides que, estan delicadament entreteixides amb uns plànols d'intersecció en fils de niló. En 1946 es va fincar en Estats Units. Una de les seues obres mes notables es un monument de dimensions colossal, 26 metres, en forma d'arbre, de 1957, que li encarregaren per al edifici Bijenkorf de Rotterdam (Holanda), record als caiguts durant la destrucció de la ciutat pels nazis en

³ Ibíd. Pag 87

1940. La seua ultima obra important, realitzada en 1976, va ser la font de l'hospital de Sant Tomás en Londres.⁴

Eduardo Chillida (10 de gener de 1924 – 19 de agost de 2002), escultor i gravador espanyol nascut en San Sebastià va ser junt a Jorge Oteiza, l'escultor basc mes destacat del segle XX, continuador de la tradició de Julio González i Pablo Picasso. Després d'abandonar els seus estudis d'arquitectura, rep classes de dibuix i comença a esculpir en ferro. En 1948, es trasllada a París on va fer amistat amb Pablo Palazuelo i va començar a modelar obres figuratives, en terracota, temàtica que va abandonar prompte, per a, a partir de 1950, concentrar-se en l'abstracció. La seua primera exposició individual va ser en Madrid , en 1954, en la galeria Clar i va ser la seua primera mostra d'escultura abstracta que es va realitzar en Espanya. Després d'aquesta, es convidat per l'arquitecte Ramón Vazquez Molezún a participar en el pavelló espanyol de la Triennal de Milan d'este any, en la que va obtindre el Diploma d'Honor. En els seues començaments va utilitzar preferentment el ferro i la fusta i va introduir posteriorment altres materials com el formigó, l'acer, la pedra i l'alabastre, aquest últim li interessava per les seues qualitats lumíniques.

A partir dels anys 1970 Chillida observa la naturalesa i busca en ella la inspiració per a les seues formes. Des de la dècada de 1980, s'especialitza en la instal·lació de peces de grans dimensions, que s'integren en espais urbans o en grans espais naturals oberts, i que contraposen harmònicament la vasa i el buit, caracteritzant-se per una senzilla geometria en la que les superfícies rugoses o polimentades alternen dinamisme amb astaticitat. Li va ser concedit el premi de les Arts de França i el Premi Príncep Felip de Astúries concebut en 1987.⁵

⁴ Ibíd.93

⁵ Informació obtinguda de la biografia de l'artista present en la pagina web del museu Chillida-Leku

4.REFERENTS ARTISTICS.



Fig.2 Gimena Ferrari 4 elements.
Estàtues de obelisc pintades



Fig. 3 Santiago Arranz, Quatre elements 2005. Acer 150x320x30cm. Saragossa.

A l'hora de plantejar un projecte escultòric basat en la interpretació dels elements naturals era necessari començar per investigar com altres artistes han treballat aquesta temàtica i amb quins materials com també conèixer l'obra de diferents artistes que han treballat l'escultura abstracta i la combinació de materials amb el fi de obtindre una base de coneixements per a poder començar a realitzar la producció.

Respecte a la temàtica dels quatre elements naturals he vist que alguns artistes han tractat aquest tema de maneres molt diverses, tant amb la interpretació personal com amb els materials que han utilitzat per a la seua realització.

Dins dels artistes que han treballat la temàtica dels quatre elements naturals podem trobar l'obra de l'artista argentina Gimena Ferrari que ha treballat sobre fusta i ha realitzat quatre estàtues d'obelisc pintats per a interpretar els quatre elements naturals. (fig. 2) Com diu a la seua pàgina web aquestes peces estan destinades a subhasta benefica⁶.

Altre artista que també ha representat els quatre elements naturals es l'artista espanyol Santiago Arranz. En les seues peces Quatre elements (2005) exposades a Saragossa (fig.3) podem veure que el material utilitzat per a la representació de les peces es el acer, un dels materials que ens desperta gran interès per a l'elaboració de les peces, altra característica serien les dimensions, altre aspecte de gran interès per a la producció de la sèrie. En aquest cas les dimensions es deuen a que les peces estan destinades per a l'espai públic.⁷

La forma dins de la forma seria el plantejament per a resoldre aquestes quatre peces escultòriques en acer dedicades als quatre elements.

⁶ Informació obtinguda de la pàgina de la artista

⁷ Informació obtinguda de la pagina web del artista



Fig.4 Mick Henson, Quatre elements 2011. Anglaterra

A partir d'un vocabulari simbòlic original reduït a dues formes, una per al contorn i altra en línia buida que representa l'esperit, s'ha realitzat una associació entre la imatge i la idea generant potents símbols que donen una forma singular a cada peça en relació a l'element que representen: Aire, Foc, Terra i Aigua.

Aquestes peces representen els quatre elements naturals del món antic: terra, vent, foc i aigua. Cada escultura representa un element: el fill de la terra, el geni verd, Vulcano i el deu Posidó.(fig.4) Aquestes escultures varen ser instal·lades en el recinte del castell de Wellingborough (Anglaterra) de gener a març de 2011 per el 10 aniversari del castell i va ser la primera vegada que es reuniren les quatre.⁸



Fig.5 Susan Robertson Pottery, Quatre elements. Canada

L'interès per aquestes peces es centra en l'utilització d'un material diferent per a cadascuna d'elles, el vímet per a la escultura que representa la terra, la fibra de vidre per a la escultura que representa el vent, el bronze per a la escultura que representa el foc i la pedra per a l'escultura que representa l'aigua.

Susan Robertson Pottery, artista canadenca especialitzada en porcellana, va dissenyar quatre peces en aquest material pintades amb pintura acrílica policromada. L'interès per aquestes peces (fig.5) recau principalment la forma circular que l'artista dona a cadascuna d'elles, aquestes aporten idees per al disseny de la sèrie.⁹

Per altra banda, Seguint amb l'interès per conèixer l'obra de diferents artistes es comença a investigar sobre artistes que combinen la fusta i el metall en la mateixa peça escultòrica. Entre aquests artistes caldria destacar els treballs de Hilla Shamia i Pablo Morales.

L'artista israelià Hilla Shamia, crea singulars taules i tambures de fusta i alumini utilitzant un mètode que combina l'alumini amb peces de fusta. (Fig.6)



Fig 6. Hilla Shamia, taburets de fusta i alumini

⁸ Informació obtinguda de la pàgina de la artista

⁹ Informació obtinguda de la pàgina de la artista

Per a crear aquestes peces, Shamia vèrtex alumini fos sobre els troncs de xiprer i eucaliptus tallats longitudinalment. La temperatura de l'alumini crea una capa de negre carbonitzat en la superfície dl tronc de fusta, cosa que crea un contorn entre el color platejat de l'alumini i els colors i les formes naturals de la fusta. Degut a que l'alumini esta fos, s'introdueix en totes les esquerdes i clivelles de la fusta creant una forta unió i un aspecte cridaner.¹⁰

Altre artista que es un referent clar per a la producció d'aquesta sèrie es Pablo Morales, llicenciat en Belles Arts per la Facultat de San Carles d Valencia.

Es un artista llicenciat en Belles Artes per la universitat de San Carlos de Valencia, becat amb any de estudis en la universitat "Anotati Skholi Kalon Teknon" de Atenes y poseu Máster en Producció Artística, por la universitat de San Carlos de Valencia.

En els últims anys del seu treball artístic ha realitzat diverses exposicions tant individuals com col·lectives. La sèrie que mes ens interessa d'aquest artista es "Melodías Corpóreas", (fig.7), (fig.8) aquesta la podem trobar en el Centre de Cirurgia Mínima Invasió Jesús Usón, en Càceres, tota una col·lecció monogràfica composta per 13 peces, totes elles inspirades en un tema molt concret, el cos humà.¹¹

Cada peça d'aquesta obra escultòrica de caràcter abstracte esta realitzada amb materials molt diversos. En aquesta col·lecció podem observar escultures fetes amb pedra, metall, fusta, bronze e inclús resina acrílica

També parlar de Rafael Amorós, es l'escultor mes pròxim a mi i per tant un referent directe a l'hora de començar a elaborar aquest projecte escultòric, tot i que la sèrie no segueix el mateix camí que l'obra d l'escultor, les formes i els materials que utilitza aquest han servit de gran ajuda en aquests dissenys.

¹⁰ Informació obtinguda de la pàgina de la artista.

¹¹ Informació obtinguda de la pagina web del artista



Fig 7. Pablo Morales. "Mirades" 2010. Fusta, metall i pedra 34x29x8.



Fig.8 Pablo Morales. "Tatanka" Fusta i metall



Fig.9 Rafael Amorós.
Embolic 2008
(169x52x32cm). Acer
inoxidable, pedra i ferro



Fig.10 Rafael Amorós.
Addend 2010
(58x35x42cm) Ferro
acer inoxidable i fusta



Fig.11. Rafael Amorós.
Arq,desconstrucció 2009. (36x32x27).
acer inoxidable i granit negre

Rafael Amorós naix a Albaida, València, en l'any 1964, de molt jove s'interessa per la pintura i és en 1981, i de la mà de l'artista i amic Francesc Messa, quan descobreix la plàstica contemporània. Els anys 1985 i 1986 assisteix a classes de dibuix i pintura a la Facultat de Belles Arts de Sant Carles de València.

Des del 1998 va materialitzant diversos projectes escultòrics tant a nivell privat com públic. Els guardons per als Premis de de Critica concedits anualment per l'Institut Interuniversitari de Filologia (Universitats d'Alacant, Valencia i Castelló). Els guardons per a la mostra de cinema d'Ontinyent, 2000; els guardons del 1er. premi Argelaga dels periodistes de la Vall d'Albaida, 2001; l'escultura "l'Espart" a Benissoda, 2003; les sèries "Una flor al món", 1999 i "Natures", 2000; els guardons per a la gala dels esports d'Ontinyent, 2004; així com els rellotges de sol / escultures, realitzats conjuntament amb Joan Olivares, de Benissoda, 1998; Benigànim, 2002; Almussafes, 2003; Muro, 2002; Llocnou de Sant Jeroni, 2003; i cinc rellotges solars per a l'Espai Trobat de Benissa, 2003; Ontinyent, Rafelcofer, Otos i Guadassèquies, 2004; Montserrat, projecte ideat i coordinat amb Joan Olivares en el que participen artistes com Andreu Alfaro, Manuel Boix, Rafael Armengol, Artur Heras, Antoni Miró, Elisa Martí, Arcadi Blasco i Amorós&Olivares. 2007 rellotge solar al campus de la Universitat Politècnica de València, a la plaça de l'ajuntament de Barxeta i una escultura per a la plaça de la Constitució de Montserrat. 2010 col·locació de la escultura "ARBRE" a la redona de S. Antoni a Benissoda. 2012 rellotge solar al passeig marítim de Tavernes de la Valldigna."¹²

Dins de la seua obra escultòrica es poden veure diferents series amb peces abstractes en metall, com son les series: contínuum, embolic, (Fig.9) addend (fig.10) i arq,desconstrucció (Fig.11) entre altres.

¹² Informació obtinguda de la autobiografia de l'artista present en la seua pàgina web



Fig. 12. Eduardo Chillida. Elogio del Agua 1987. Barcelona



Fig. 13. Eduardo Chillida. Home donant la benvinguda al vent amb els braços oberts. 2000. Bilbao



Fig. 14. Eduardo Chillida. Lo profund es l'aire. 1996 Alabastre. Guggenheim, Bilbao

I per últim nombrar a l'artista Eduardo Chillida el que ja ha estat nombrat a les pàgines anteriors com a principal referent de l'escultura abstracta.

Dins la seua obra existeixen peces d'abstracció en metall i una clara referència a la natura i als quatre elements naturals amb el seu elogi a la natura.

El Museu Chillida-Leku de Hernani va inaugurar el 31 de octubre de 2005 "Bajo el cielo, sobre la tierra" una mostra que il·lustra en 44 peces la relació del artista amb l'aigua, l'aire, el foc i la terra.

La mostra reunia quaranta quatre peces, quinze escultures, huit dibuixos, dotze fotografies, sis gravitacions i tres collages a més de textos de Jorge Guillén i Gabriel Celaya que exploren la relació de Chillida amb els quatre elements de la naturalesa. Hi havia un discurs únic però construït sobre l'anàlisi de quatre obres de l'escultor¹³.

Per a parlar sobre l'aigua el museu va posar a la vista del públic la maqueta de guix i algunes gravitacions relacionades amb Elogio de l'aigua, escultura que podem veure penjada sobre un estanc dels murs d'una antiga cantera del parc de la Creueta del Coll, en Barcelona (Fig.12)¹⁴. Per a mostrar el treball al voltant de l'aire, mostraren una reproducció reduïda de "home donant la benvinguda al vent amb els braços oberts" (Fig.13)¹⁵, peça d'acer ubicada en l'aeroport de Loui (Bilbao) i que forma part de la sèrie l'Elogio al aire i la escultura d'alabastre "Lo profund es l'aire" (Fig.14)¹⁶. Les peces que mostren la relació de l'escultor amb els altres dos elements de la naturalesa són també en xicotet format exposades al museu. El foc el representava una xicoteta escultura anomenada Besarkada, col·locada junt a diverses fotografies martellejant el ferro en la fraga. I per últim s'inclogueren diverses terracotes i dibuixos de mans¹⁷.

¹³ Informació obtinguda d'un article del diari el país. 1 Dic 2005

¹⁴ Capo, Jaume. Guia d'escultures de Barcelona.

¹⁵ Informació obtinguda de la pàgina web del museu Chillida-Leku

¹⁶ Informació obtinguda de la pàgina web del Guggenheim de Bilbao

¹⁷ Informació obtinguda d'un article del diari el país. 1 Dic 2005

5. PRODUCCIÓ ARTÍSTICA

Tota la producció artística d'aquest treball ha sigut produïda a les instal·lacions de la "Facultade de Belas Artes da Universidade do Porto" cursant un intercanvi Erasmus en el curs 2014-2015 durant les sessions de classes pràctiques ofertades per la facultat de destí.

Tots els materials utilitzats en la seua realització han sigut aconseguits amb l'ajuda de tècnics de taller i companys de la facultat, que han facilitat tan llocs on obtenir-los com ajuda en transport.

La producció d'aquestes peces comença amb el plantejament de esbossos i maquetes per a saber l'escala real i poder obtenir els materials suficients i a continuació amb la elaboració de plantilles a escala real per a poder començar el treball.

5.1 QUATRE ELEMENTS

Aquesta sèrie ha sigut realitzada mitjançant la tècnica constructiva en metall i fusta, s'han realitzat tres peces per a completar aquesta sèrie de quatre peces. La primera peça d'aquesta sèrie que trobem a les fulles anteriors es el foc, i a les pàgines a continuació anem a veure la realització de les tres següents: aigua, vent i terra.

La elecció del metall i la fusta com a materials per a la realització d'aquest sèrie ha sigut producte de l'interès en aquests materials com a elements escultòrics i l'interès en l'aprenentatge d'aquestes en la tècnica de construcció.

A mes d'un xicotet contacte amb la pedra per a donar una base de suport a aquestes peces. Aquest contacte també ha significat l'inici d'un especial interès en l'escultura en aquest material.

Materials utilitzats.

Metall. Tipus de metall utilitzat.

Per a la part de la peça realitzada amb metall ha sigut escollida xapa de metall decapat de 2mm, aquest grossor del metall ens permet treballar-lo correctament a l'hora de soldar i construir els falsos sòlids que componen la part de metall de les peces, així com el galvanitzat ens permet donar un tractament a la superfície.

Fusta. Tipus de fusta utilitzada.

El pi ha sigut el tipus de fusta escollit per a la realització d'una part de les peces d'aquesta sèrie. La fusta de pi es caracteritza per presentar una coloració molt clara, cosa que afavoria en el resultat final al aplicar productes sobre aquesta, a més de ser una fusta fàcil per a treballar en l'àmbit constructiu.

Pedra. Tipus de pedra utilitzada.

L'elecció de la pedra com a base de suport en cadascuna d'aquestes peses ha sigut per la força que aporta aquest material per a suportar el pes d'aquestes peces, era necessari un material que donarà estabilitat i seguretat.

El tipus de pedra utilitzat per a donar base a les peces d'aquesta sèrie ha sigut la pedra pissarra principalment per el seu color obscur i la seua facilitat per a perforar-la, ja que aquesta pedra es mes molla però suficientment resistent.

5.2. PEÇA AIGUA

Maqueta i esbossos

Els esbossos i la maqueta que es mostren a continuació son el començament del procés de realització de la peça, en ells es mostren les idees inicials i la forma desitjada per a cadascuna de les seues parts en els inicis.

Aquesta pàgina mostra l'esbosso que es va realitzar inicialment per a la realització de la peça Aigua i la maqueta construïda posteriorment dels esbossos amb plastilina, per a veure una primera idea de la peça en tres dimensions. Primer esbós amb mesures(fig.15) i maqueta (fig.16)

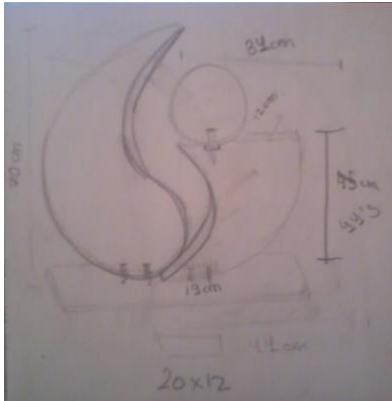


Fig.15. Primer esbós amb mesures de la peça aigua



Fig.16 Maqueta en plastilina peça Aigua

Procés de realització

La realització d'aquesta peça esta dividia en tres parts: la part de metall, la part d fusta i la part de muntatge on inclourem la base de pedra.

En primer lloc en la realització de la part de metall obtindrem una xapa de metall decapat de 2mm, per a construir un fals sòlid. En segon lloc construirem la part de fusta utilitzant diferents llistons de fusta de pi i una esfera de fusta de 30cm de diàmetre. I per últim, obtindrem la base de pedra que ens permetrà muntar la peça.

Procés de construcció en metall

El primer pas en la realització de la part de metall d'aquesta peça consisteix en obtenir plantilles a mesura real de les parts del fals sòlid, en aquest cas el material escollit per a les plantilles és la cartolina. A continuació dibuixar i tallar les cadascuna de les peces seguint el dibuix amb una talladora manual per a metall.

Una vegada obtingudes les diferents parts per a la peça de metall es procedeix a la fase de soldadura de les peces per a obtindre el fals sòlid.



Fig.17 Procés fals sòlid de la peça aigua



Fig.18. Metall envellit peça Aigua



Fig.19 Imatge plantilla de suro blanc



Fig.20 Imatge dels llistons de fusta abans de tallar la forma

Aquest serà realitzat amb soldadura MIG, primer amb punts bàsics de soldadura per a que es sostingui la peça i a continuació amb altres més continus i resistents. Tot i això, abans de procedir a la finalització de la soldadura s'ha realitzat una perforació amb una talladora en la xapa superior de la peça i s'ha soldat una torca en la part interior d'aquesta tenint en compte que es on anirà la esfera de fusta. Aquest pas ho podem veure en la imatge següent:

Procés fals sòlid peça aigua (fig.17)

Ja acabat el fals sòlid i desbarbada tota la superfície amb una radial es procedeix a l'aplicació d'un tractament al metall per a envellir la seua superfície, aquest tractament consisteix en una mescla d'àcid nítric i sulfat de coure que aporta el resultat volgut per a la finalització de la peça de metall.

Aplicació del tractament per envellir el metall (fig.18)

En una ultima instancia s'aplica sobre tota la superfície una capa de cera d'abella calenta per a protegir el metall de l'oxidació.

Procés de construcció en fusta

Una vegada acabada la part de metall de la peça Aigua, es procedeix a la realització de la plantilla a mida real de la part de fusta d'aquesta. Per a la realització d'aquesta plantilla ha estat escollit el suro blanc que permet veure una aproximació al que seria el resultat final.

Imatge de la plantilla de suro blanc (fig.19)

El següent pas tracta de anivellar i llimar tots els llistons de fusta de pi amb l'ajuda de la espelladora, aquests han de tindre una grossor de 12cm de amplària i una llargada de 60 cm per a encolar-los. Aquests son deixats 24hores amb gats fent pressió per a així tindre-los llestos al dia següent i poder procedir a tallat la forma desitjada.

Imatge dels llistons de fusta abans de tallar (fig.20)

Una vegada esta la fusta encolada es dibuixa amb la ajuda de la plantilla la forma desitjada i es procedeix a tallar-la.

Obtinguda la forma desitjada es procedeix a llimar tota la superfície de la peça de fusta amb l'ajuda de diferents llimadores elèctriques que ens permeten donar acabat a les formes corbes d'aquesta peça.

Per últim i donar acabat a la fusta es donen dues capes de vernís incolor a la superfície de la peça, llimant aquesta entre capa i capa.

Per a la construcció de la esfera de fusta de 30 cm de diàmetre s'encolen dos llistons de fusta de pi seguint el mateix procediment de anivellar i llimar abans. Quan ja ho tenim encolat es procedeix a donar forma de esfera a aquest amb un torn de fusta.

Una vegada obtinguda la forma desitjada es tallen els dos extrems per al suport amb el torn i es llima tota la superfície i es fa una perforació per a introduir un cargol, aquesta anirà enroscat a la torca soldada a la peça de metall. Finalment es donen dues capes de vernís llimant l'esfera una vegada entre les dues capes.

Fusta durant el procés al torn (fig.21) Esfera finalitzada (fig.22).

Base de pedra

Per a donar suport i base a les parts que componen aquesta peça s'ha escollit utilitzar pedra pissarra. La base de la peça Aigua mesura 20 x 12 cm.

Aquesta ha esta tallada amb radial, llavada amb aigua i llimada a mà amb llimes d'aigua. Per últim s'han realitzat les perforacions per al posterior muntatge i s'ha tractat amb tindre de camusa per a tintar de negre tota la base. Pedra tallada (fig.23) Pedra tintada (fig.24).



Fig.21 Imatge de la fusta al torn durant el procés.



Fig.22 Imatge de la esfera finalitzada per a la peça Aigua



Fig.23 Base de pedra tallada



Fig.24 Base de pedra tintada

Procés de muntatge

Una vegada acabades les parts que formen el conjunt de la peça Aigua l'únic que queda es muntar-la. En primer lloc s'enganxa la peça de fusta en els dos forats fets en la base i a continuació s'enganxa el fals sòlid de metall en els tres forats restants de la base. La esfera de fusta com s'ha dit anteriorment s'enrosca a la torca soldada en la cara interior de la superfície del sòlid de metall.



fig.25 Peça Aigua muntada al taller

Peça acabada

Autor: M^aJosé Galbis Benavent

Títol: *Aigua*

Mesures: 70 x 50 x 12 cm.

Materials: metall, fusta i pedra

Any de realització: 2014 -2015.



Fig.26

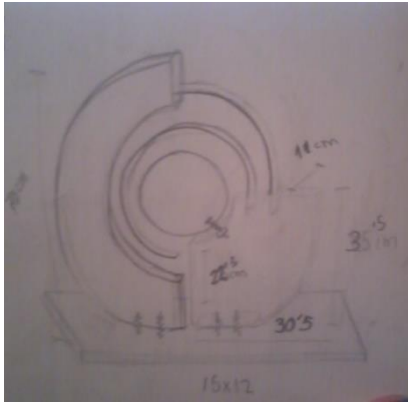


Fig.27 Esbós peça Vent



Fig.28 Maqueta peça Vent

5.3. PEÇA VENT

Maqueta i esbossos

L'esboss i la maqueta que es mostren a continuació, al igual que en la peça anterior, son el començament del procés de realització de la peça, en ells es mostren les idees inicials i la forma desitjada per a la peça i per a cadascuna de les seues parts en els inicis.

Aquesta pàgina mostra l'esbós que es va realitzar inicialment per a la realització de la peça Vent, i la maqueta construïda posteriorment dels esbossos amb plastilina per a veure una primera idea de la peça en tres dimensions. Primer esbós amb mesures(fig.27) i maqueta (fig.28)

Procés de realització

La realització de la peça Vent, al igual que la peça anterior es troba dividida en tres parts: la part de metall, la part de fusta i la part de muntatge on es troba la base de pedra.

En primer lloc, en la realització de la part de metall obtindrem una xapa de metall decapat de 2mm per a construir un fals sòlid, al igual que a la peça anterior. En segon lloc, construïrem la part de fusta, utilitzant diferents llistons de fusta de pi i una esfera de fusta de 30cm de diàmetre, aquest element es comú a totes les peces de la sèrie. I per últim, obtindrem la base de pedra que ens permetrà sostindre la peça i formar el seu conjunt.

Procés de construcció en metall

El primer pas en la realització de la part de metall de la peça Vent consisteix, com en l'anterior, en obtindre plantilles a mesura real de les parts del fals sòlid, el material escollit per a les plantilles es la cartolina. I a continuació dibuixar i tallar cadascuna de les peces seguint el dibuix amb una talladora manual per a metall.

Una vegada obtingudes les diferents parts per a la peça de metall es procedeix a la fase de soldadura de les peces per a obtindre el fals sòlid, en



Fig.29 Fals sòlid de la peça Vent

aquesta peça la dificultat es troba en la part redona, per a obtenir eixa forma hem doblat la xapa amb anterioritat.

Aquest serà realitzat amb soldadura MIG, primer amb punts bàsics de soldadura per a que es sostingui la peça i a continuació amb altres més continus i resistents, per a donar forma a la peça es fa servir un martell i gats. Tot i això, abans de procedir a la finalització de la soldadura s'ha realitzat una perforació amb una talladora en la xapa interior de la peça i s'ha soldat una torca en la part interior d'aquesta tenint en compte que es on anirà la esfera de fusta. Fals sòlid de la peça Vent acabada (fig,29)



Fig. 30 Fals sòlid envellit

Acabat el fals sòlid i desbarbada tota la superfície amb una radial es procedeix a l'aplicació d'un tractament al metall per a envellir la seua superfície, aquest tractament es el mateix que amb el fals sòlid de la peça Aigua, explicada en les pàgines anteriors, la qual consisteix en una mescla de àcid nítric i sulfat de coure que aporta el resultat volgut per a la finalització de la peça de metall. Aplicació del tractament per envellir el metall (fig.30)

En última instància s'aplica calor al metall per obrir els porus i li donem una capa de cera de abella sobre tota la superfície per a protegir el metall de l'oxidació.

Procés de construcció en fusta

Una vegada acabada la part de metall de la peça Vent, es procedeix a la realització de la plantilla a mida real de la part de fusta d'aquesta. Per a la realització d'aquesta plantilla ha estat escollit el suro blanc que permet veure una aproximació al que seria el resultat final, al igual que amb la peça Aigua, explicada anteriorment. Imatge de la plantilla de suro blanc. (fig.31)



Fig.31 Plantilla de suro blanc

El següent pas tracta de anivellar i llimar tots els llistons de fusta de pi amb l'ajuda de la espelladora, aquests han de tindre una grossor de 12cm de amplària i una llargada de 60 cm per a encolar-los. Aquests son deixats 24

hores amb gats fent pressió per a així tindre-los llestos al dia següent i poder procedir a tallar la forma desitjada.

Imatge dels llistons de fusta abans de tallar (fig.32). Peça de fusta en procés (fig.33)



Fig.32 Llistons encolats



Fig.33 Fusta en procés

Una vegada està la fusta encolada es dibuixa amb la ajuda de la plantilla la forma desitjada i es procedeix a tallar-la. Aquesta operació es realitzada amb una serra de cinta.

Obtinguda la forma desitjada es procedeix a buidar l'interior amb ajuda d'una gúbia, com es pot veure a la imatge anterior, a continuació es lima tota la superfície de la peça de fusta amb l'ajuda de diferents llimadores elèctriques que ens permeten donar acabat a les formes corbes d'aquesta peça.

Per últim, i donar acabat a la fusta es donen dues capes de vernís incolor a la superfície de la peça, llimant aquesta entre capa i capa.

Per a la construcció de la esfera de fusta de 30 cm de diàmetre s'encolen dos llistons de fusta de pi seguint el mateix procediment de anivellar i llimar abans explicat. Quan ja ho tenim encolat es procedeix a donar forma de esfera a aquest amb un torn de fusta.

Una vegada obtinguda la forma desitjada es tallen els dos extrems per al suport amb el torn i es lima tota la superfície, per acabar s'ha fet una perforació per a introduir un cargol, aquesta anirà enroscat a la torca soldada a la peça de metall. Finalment es donen dues capes de vernís llimant l'esfera una vegada entre les dues capes. Llistons de fusta encolats (fig.34), esfera finalitzada (fig.35).



Fig.34 Procés esfera de fusta



Fig.35 Esfera de fusta

Base de pedra

Per a donar suport i base a les pars que componen aquesta peça s'ha escollit utilitzar pedra pissarra, al igual que a les altres peces. La base de la peça Vent mesura 15 x 12 cm.

Aquesta pedra ha estat tallada amb radial, llavada i llimada a mà amb limes d'aigua. Per últim, s'han realitzat les perforacions per al posterior muntatge i s'ha tractat amb tindre de camusa per a tintar de negre tota la base. Pedra tallada base Vent (fig.36)

Fig.36 Base de la peça Vent



Procés de muntatge

Una vegada acabades les parts que formen el conjunt de la peça Vent l'únic que queda es muntar-la. En primer lloc s'enganxa la peça de fusta en els dos forats fets en la base i a continuació s'enganxa el fals sòlid de metall en els tres forats restants de la base. La esfera de fusta com s'ha dit anteriorment s'enrosca a la torca soldada en la cara interior de la xapa interior ovalada, com podem veure a la imatge següent. Peça Vent muntada al taller (fig.37)



Fig.37

Peça acabada

Autor: M^aJosé Galbis Benavent

Títol: *Vent*

Mesures: 70 x 60 x 12 cm.

Materials: metall, fusta i pedra

Any de realització: 2014 -2015.

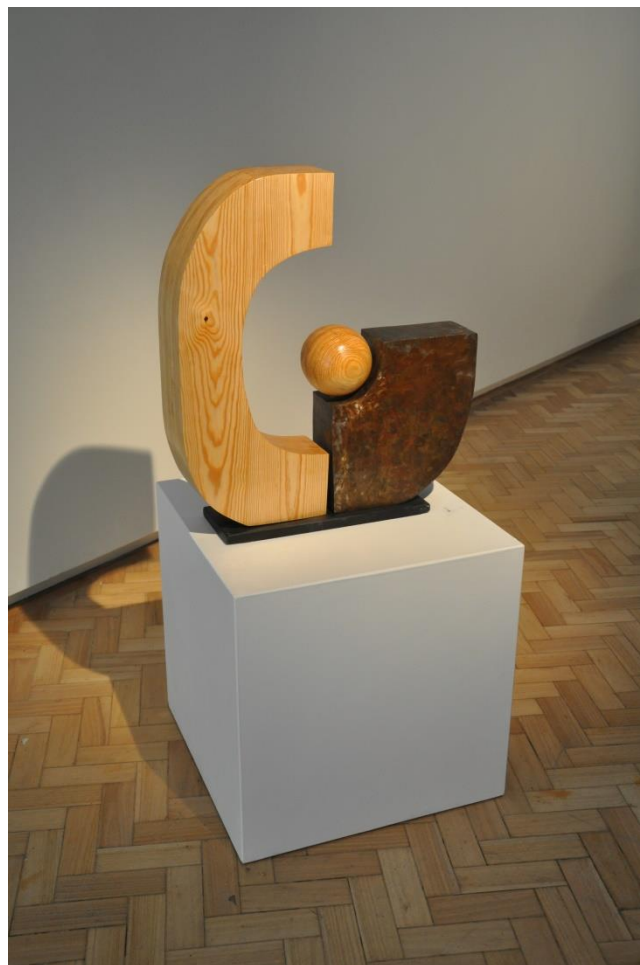


Fig.38

5.4. PEÇA TERRA

Maqueta i esbossos.

L'esbos i la maqueta que es mostren a continuació al igual que en les dues peces anteriors, son el començament del procés de realització de la peça, en ells es mostren les idees inicials i la forma desitjada per a la peça i per a cadascuna de les seues parts en els inicis.

Aquesta pàgina mostra l'esbós que es va realitzar inicialment per a la realització de la peça Terra, i la maqueta construïda posteriorment dels esbossos amb plastilina per a veure una primera idea de la peça en tres dimensions. Primer esbós amb mesures (fig.39) i maqueta (fig.40)

Procés de realització.

La realització de la peça Terra, al igual que les dues peces anteriors, Aigua i Vent, es troba dividida en tres parts: la part de metall, la part de fusta i la part de muntatge on es troba la base de pedra. Però en aquesta veiem una diferencia amb les altres, ja que predomina el metall i de fusta sols trobem la esfera comuna en tota la sèrie.

En primer lloc, en la realització de la part de metall obtindrem una xapa de metall decapat de 2mm per a construir un fals sòlid, al igual que a les peces anteriors. En segon lloc, construirem la esfera de fusta de 30cm de diàmetre. I per últim, obtindrem la base de pedra que ens permetrà sostindre la peça i formar el seu conjunt.

Procés de construcció en metall.

El primer pas en la realització de la part de metall de la peça Vent consisteix, com en l'anterior, en obtenir plantilles a mesura real de les parts del fals sòlid, el material escollit per a les plantilles es la cartolina. I a continuació dibuixar i tallar cadascuna de les peces seguint el dibuix amb una (talladora manual per a metall.)

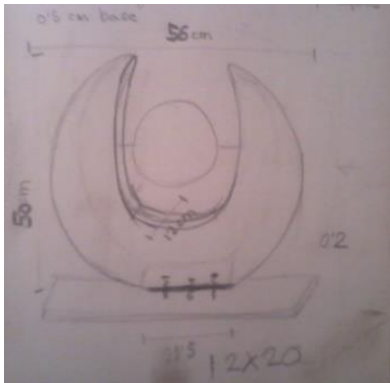


Fig. 39 Esbós amb mesures



Fig.40 Maqueta



Fig.42 Fals sòlid Terra

Una vegada obtingudes les diferents parts per a la peça de metall es procedeix a la fase de soldadura de les peces per a obtindre el fals sòlid.

Aquest serà realitzat amb soldadura MIG, primer amb punts bàsics de soldadura per a que es sostingui la peça i a continuació amb altres més continus i resistents. Tot i això abans de procedir a la finalització de la soldadura s'ha realitzat una perforació amb un talladora en la xapa superior de la peça i s'ha soldat una torca en la part interior d'aquesta tenint en compte que es on anirà la esfera de fusta. Aquest pas ho podem veure en les següents imatges: Procés fals sòlid peça Terra (fig.41)

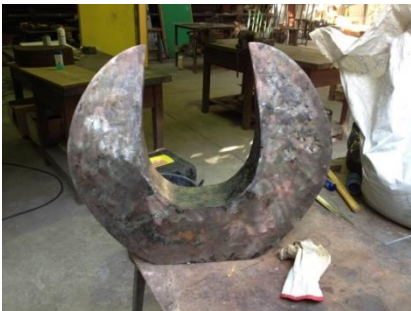


Fig. 42 Peça Vent envellida

Una vegada acabat el fals sòlid i desbarbada tota la superfície amb una radial es procedeix al' aplicació d'un tractament al metall per a envellir la seua superfície, aquest tractament consisteix en una mescla de àcid nítric i sulfat de coure que aporta el resultat volgut per a la finalització de la peça de metall.

Aplicació del tractament per envellir el metall (fig. 42)

En una última instància s'aplica sobre tota la superfície una capa de cera de abella calenta per a protegir el metall de l'oxidació.

Procés de construcció en fusta.

Per a la construcció de la esfera de fusta de 30 cm de diàmetre s'encolen dos llistons de fusta de pi seguint el mateix procediment de anivellar i llimar abans. Quan ja ho tenim encolat es procedeix a donar forma de esfera a aquest amb un torn de fusta.

Una vegada obtinguda la forma desitjada es tallen els dos extrems per al suport amb el torn i es llima tota la superfície i es fa una perforació per a introduir un tornavís, aquesta anirà enroscat a la torca soldada a la peça de metall. Finalment es donen dues capes de verníu llimant l'esfera una vegada entre les dues capes.

Esfera finalitzada (fig.43).



Fig.43 Esfera peça Terra

Base de pedra.

Per a donar suport i base a les parts que componen aquesta peça s'ha escollit utilitzar pedra pissarra, al igual que a les altres peces. La base de la peça terra mesura 15 x 12 cm.

Aquesta pedra ha estat tallada amb radial, llavada i llimada a mà amb llimes d'aigua. Per últim, s'han realitzat les perforacions per al posterior muntatge i s'ha tractat amb tint de camusa per a tintar de negre tota la base. Pedra tallada base Terra (fig.44)



Fig.44 Base de pedra Terra

Procés de muntatge.

Una vegada acabades les parts que formen el conjunt de la peça Aigua l'únic que queda es muntar-la. En primer lloc s'enganxa la peça de fusta en els dos forats fets en la base i a continuació s'enganxa el fals sòlid de metall en els tres forats restants de la base. La esfera de fusta com s'ha dit anteriorment s'enrosca a la torca soldada en la cara interior de la superfície del sòlid de metall.



Fig.45

Peça acabada

Autor: M^aJosé Galbis Benavent

Títol: *Terra*

Mesures: 70 x 60 x 12 cm.

Materials: metall, fusta i pedra

Any de realització: 2014 -2015.



Fig.46

6. CONCLUSIONS

La inquietat per la qual va començar a gestar-se aquest projecte va ser principalment un gran interès per conèixer les diferents possibilitats de la fusta i el metall com a elements constructius, aquest interès va començar després de l'experiència durant la producció de la peça Foc, primera peça d'aquesta sèrie. Tot seguit de finalitzar aquesta, va sorgir la idea de continuar pel mateix camí i completar una sèrie de quatre peces que representaren els quatre elements naturals.

El haver realitzat la part pràctica d'aquest projecte a una altra facultat m'ha permès veure les diferències existents tant en la manera de treballar com en les instal·lacions. Això m'ha ajudat a aprendre a desenvolupar-me amb els recursos dels que es disposa a cada moment i trobar diferents solucions per a un mateix problema i objectiu.

Al final del present treball i en relació amb els objectius proposats en un inici, tot i estar assolits, es veuen reflectides les virtuts i debilitats dels treball realitzat durant aquest projecte i es té en compte els termes que poden impulsar-se per a un futur.

Sens dubte, aquesta investigació al voltant de l'escultura abstracta i les diferents representacions dels quatre elements ha servit en gran mesura per a la producció artística realitzada, així com ha incitat a continuar aquest camí en futurs treballs artístics.

7. FONTS BIBLIOGRÀFIQUES

LLIBRES

CAPÓ, Jaume; CATASÚS, Aleix (2003). *Guia d'escultures de Barcelona*.
Barcelona: Polígrafa. ISBN 84-343-1019-8.

LECEA, Ignasi de; Fabre, Jaume; Grandas, Carme; Huertas, Josep M.; Remesar, Antoni; Sobrequés, Jaume (2009). *Art públic de Barcelona, Barcelona: Ajuntament de Barcelona y Àmbit Serveis Editorials*. ISBN 978-84-96645-08-0.

PRECKLER, Ana María, *Historia del arte de los siglos XIX I XX, Pintura y escultura siglo XX*. Tomo II. Editorial Complutense. ISBN-84-7491-707-7

VICENS, Francesc, *Historia del arte. Tomo 9*. Barcelona. Editorial Salvat. 1985
ISBN-84-345-4256-8

REVISTES

MARIN MARIBEL, *El Chillida-Leku resume la relación del escultor con los elementos de la naturaleza en 44 obras en el país, San Sebastián (01'12'2005)* [consulta: 2005-01-12].

Disponible en :

http://elpais.com/diario/2005/12/01/paisvasco/1133469613_850215.html

RECURSOS ELECTRONICS

AMORÓS, Rafael. [consulta: 2016-06-15]

Disponible en: <http://www.amorosweb.com/es/index.html>

ARRANZ, Santiago [consulta: 2016-06-06]

Disponible en: <http://www.santiagoarranz.com/cuatro-elementos-2005>

COLOSSAL, Blog. 2016. [consulta: 2016-06-06]

Disponible en: <http://www.thisiscolossal.com/2014/08/cast-aluminum-wood-furniture-hilla-shamia/>

FERRARI, Gimena. Art estudio [consulta: 2016-05-12]
Disponible en: <http://www.gimenaFerrari.com.ar/donaciones.html>

HENSON, Mick. Sculptures [consulta: 2016-05-23]
Disponible en: <http://www.mickhensonsculptures.co.uk/>

MORALES, Pablo. [consulta: 2016-07-18]
Disponible en: <https://pablomoralessmoreno.com/>

MUSEO CHILLIDA LEKU. 2016 [consulta: 2016-15-06]
Disponible en: <http://www.museochillidaleku.com/span-class-submenu-div-Eduardo-Chillida.5.0.html>

MUSEO GUGGENHEIM BILBAO. 2016 [consulta: 2016-15-06]
Disponible en: <https://www.guggenheim-bilbao.es/planea-tu-visita/>

SHAMIA, Hilla / Product designer [consulta: 2016-15-06]
Disponible en: <http://www.hillashamia.com/>

8. INDEX D'IMATGES

Figura 1: Peça antecedent, Foc 2014. M^aJosé Galbis Benavent.

Figura 2: Imatge Quatre elements de Gimena Ferrari.

Figura 3: Imatge Quatre elements de Santiago Arranz.

Figura 4: Imatge Quatre elements de Mick Henson

Figura 5: Imatge Quatre elements de Susan Robertson Pottery

Figura 6: Imatge dels taburets de fusta i alumini d'Hilla Shamia

Figura 7: Imatge "Mirades" Pablo Morales.

Figura 8: Imatge "Tatanka" Pablo Morales

Figura 9: Imatge Embolic de Rafael Amorós

Figura 10: Imatge addend de Rafael Amorós

Figura 11: Imatge Arq.desconstrucció d Rafael Amorós

Figura 12: Imatge "Elogio del agua" de Eduardo Chillida

Figura 13: Imatge d'home donant la benvinguda al vent. Eduardo Chillida

Figura 14: Imatge "Lo profundo es el aire" de Eduardo Chillida

Figura 15: Esbós per a la peça Aigua. M^aJosé Galbis Benavent

Figura 16: Maqueta per a la peça Aigua. M^aJosé Galbis Benavent

Figura 17: Fals sòlid de la peça Aigua. M^aJosé Galbis Benevent

Figura 18: Fals sòlid envellit peça Aigua. M^aJosé Galbis Benevent

Figura 19: Plantilla per a la fusta de la peça Aigua. M^aJosé Galbis Benevent

Figura 20: Fusta abans de ser tallada per a la peça Aigua. M^aJosé Galbis Benevent

Figura 21: Procés de tornejat de l'esfera per a la peça Aigua. M^aJosé Galbis Benevent

Figura 22: Esfera de la peça Aigua finalitzada. M^aJosé Galbis Benevent

Figura 23: Base de pedra tallada per a la peça Aigua. M^aJosé Galbis Benevent

Figura 24: Base tintada per a la peça Aigua. M^aJosé Galbis Benevent

Figura 25: Peça Aigua muntada. M^aJosé Galbis Benevent

Figura 26: Peça Aigua acabada, 2014-2015. M^aJosé Galbis Benevent

Figura 27: Esbós de la peça Vent. M^aJosé Galbis Benevent

Figura 28: Maqueta de la peça Vent. M^aJosé Galbis Benevent

Figura 29: Fals sòlid de la peça Vent. M^aJosé Galbis Benevent

Figura 30: Fals sòlid de la peça Vent envellit. M^aJosé Galbis Benevent

Figura 31: Plantilla per a la part de fusta de la peça Vent. M^aJosé Galbis Benevent

Figura 32: Llistons de fusta per a la peça Vent. M^aJosé Galbis Benevent

Figura 33: Procés de la part de fusta de la peça Vent. M^aJosé Galbis Benevent

Figura 34: procés per a l'esfera de la peça Vent M^aJosé Galbis Benevent

Figura 35: Esfera acabada per a la peça Vent M^aJosé Galbis Benevent

Figura 36: Base de pedra per a la peça Vent. M^aJosé Galbis Benevent

Figura 37: Muntatge de la peça Vent. M^aJosé Galbis Benevent

Figura 38: Peça Vent acabada. M^aJosé Galbis Benevent

Figura 39: Esbós de la peça Terra. M^aJosé Galbis Benevent

Figura 40: Maqueta de la peça Terra. M^aJosé Galbis Benevent

Figura 41: Fals sòlid de la peça Terra. M^aJosé Galbis Benevent

Figura 42: Fals sòlid envellit de la peça Terra. M^aJosé Galbis Benevent

Figura 43: Esfera de fusta de la peça Terra. M^aJosé Galbis Benevent

Figura 44: Base de pedra de la peça Terra. M^aJosé Galbis Benevent

Figura 45: Montatge de la peça Terra. M^aJosé Galbis Benevent

Figura 46: Imatge de la peça Terra acabada. M^aJosé Galbis Benevent

9. Anexe

9.1 Fotografies exposició elements.

A continuació s'exposaran una sèrie de fotografies realitzades el 3 de juliol de 2015 amb la col·laboració d'Isabel García Jiménez com a fotògrafa.

Aquestes imatges son de l'exposició col·lectiva dels alumnes de l'últim any d'escultura de la "Facultade de Belas Artes da Universidade do Porto" que tingué lloc a la sala d'exposicions del museu de la FBAUP del 29 de juny al 3 de juliol de 2015.





