

1. Perspectiva aérea del barrio Blijdorp de Rotterdam de J.J.P. Oud en 1931 (sin escala)

1. Aerial view from Blijdorp's district of Rotterdam, autor: J.J.P. Oud, 1931 (unscaled)

138



1

## LOS PLANOS DEL CONCURSO PARA LA CIUDAD DE VACACIONES PLAYA DE SAN JUAN EN 1933

### THE 1933 COMPETITION DESIGNS PLAINS FOR THE HOLIDAYS RESORT OF SAN JUAN'S BEACH

Andrés Martínez-Medina, José Parra Martínez

doi: 10.4995/ega.2015.3710

En 1933 se celebra el concurso de anteproyectos para la primera ciudad turística de España. Las bases de la convocatoria exigían una extensa documentación: planes, planos y perspectivas. El análisis de la propuesta vencedora –muy sensible a las preexistencias– pone de relieve la secuencia que liga la geografía con la ordenación urbana gracias al pensamiento y a las herramientas gráficas. Primero, se dibuja el territorio levantando acta del mismo recurriendo a los diagramas. Segundo, los datos y las vocaciones del suelo se transforman en una trama urbana zonificada en el espacio y programada en el tiempo. Y tercero, la fotografía del paisaje sugiere los enclaves panorámicos y algunas de las arquitecturas clave. En este hito de la planificación se dan cita las modernas técnicas gráficas y fotográficas que interactúan con el urbanismo moderno del *zoning*.

**PALABRAS CLAVE: URBANISMO FUNCIONALISTA. DIAGRAMAS. ESQUEMAS. FOTOMONTAJES**

*The contest for the first tourist city of Spain was held in 1933. The competition requirements asked for extensive documentation: plans, drawings and perspective views. The analysis of the winning proposal –particularly careful with the pre-existing elements– reveals an accurate continuity linking the geography and the city planning that emerges from both the urban reflection and the graphic tools. First, the territory is drawn by using diagrams. Second, the data and the vocations of land are transformed into an urban fabric zoned for different uses of the space that would be developed over the time. And third, the pictures of the landscape highlight the main spots and some of the architectural landmarks. This milestone in urban planning brings together graphical and photographic modern techniques interacting with the modern principles of urban zoning.*

**KEYWORDS: ZONING URBANISM. DIAGRAMS. SCHEMATICS. PHOTOMONTAGES**



2. Plano de Vientos y Panorámicas (nº 1) de la propuesta para la CVPSJ-1933 del equipo de P. Muguruza (AMA, 1:4.000)

2. Winds and Panoramas drawing (n.1) from the proposal for the 1933 HRSJB of the P. Muguruza's team (AMA, 1:4.000)

El plan es el generador.  
Sin plan solo hay desorden y arbitrariedad.  
El plan lleva en sí la esencia de la sensación.

*Le Corbusier, 1923*

The plan is the generator.  
Without plan, you have lack of order and wilfulness.  
The plan holds in itself the essence of sensation.

*Le Corbusier, 1923*

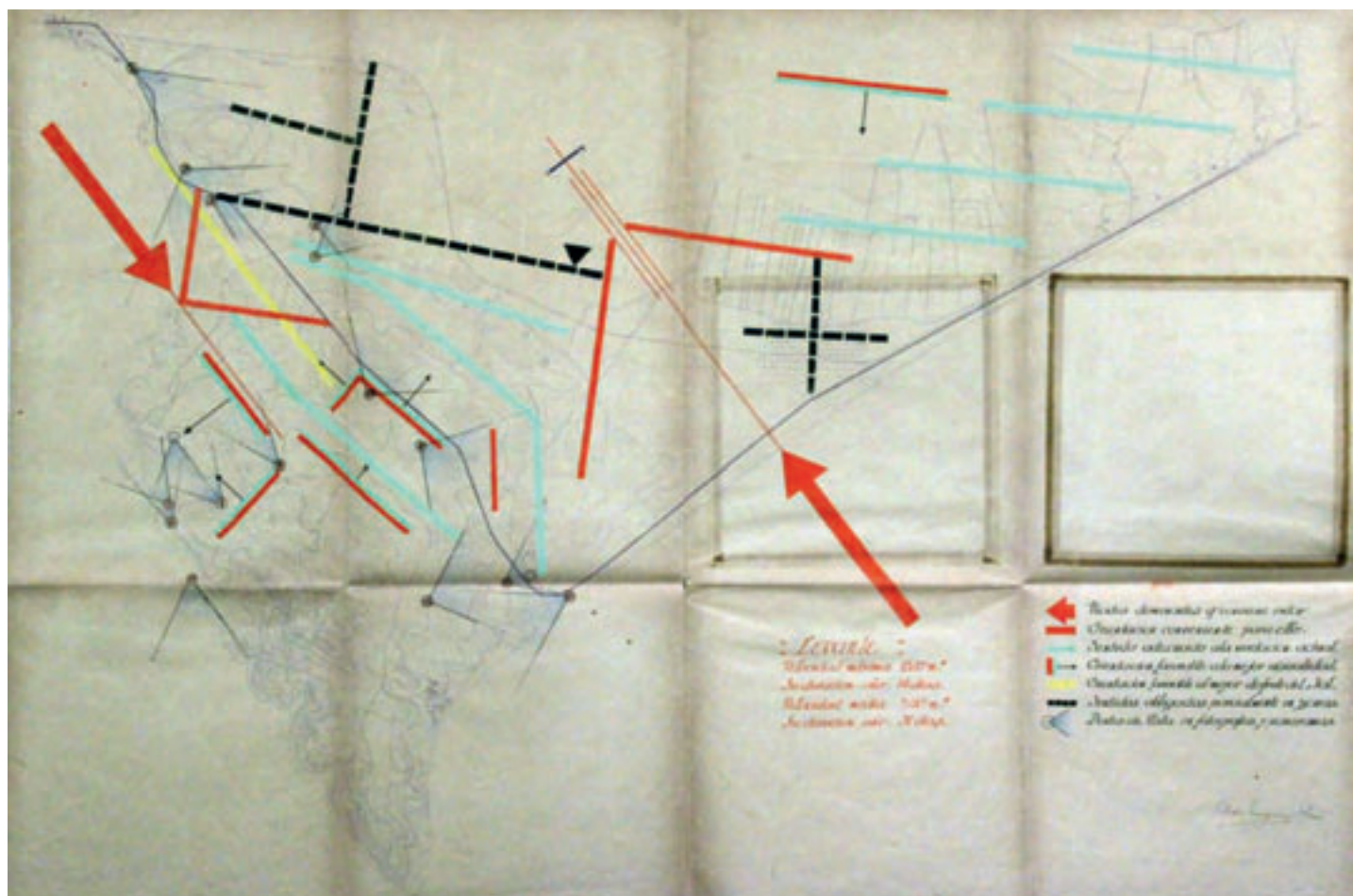
## Bases del concurso para la ciudad de vacaciones de Playa de San Juan (CVPSJ)

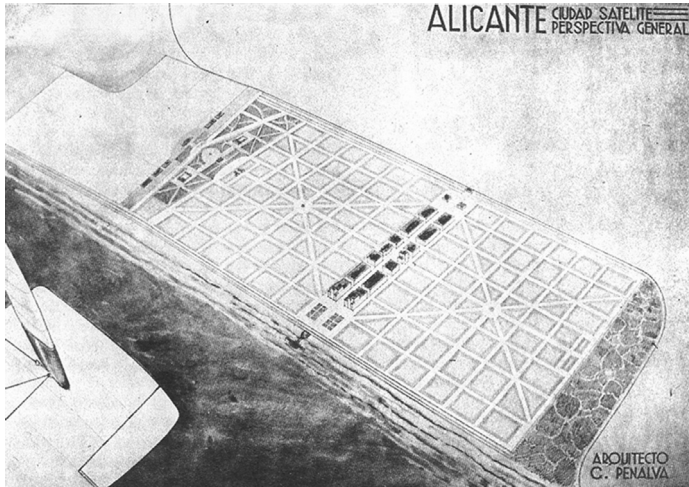
En 1933, el gobierno de España y el ayuntamiento de Alicante acuerdan desarrollar una ciudad turística en los terrenos aledaños a la playa de San Juan y al cabo de Las Huertas; la importancia de este hecho para la historia del urbanismo –que transcurre en paralelo a la *Ciutat de Re-*

*pós i Vacances* del GATCPAC (AC 2005; Pizza, Rovira 2006)– ya ha sido puesta de relieve (Prieto 1933, Terán 1976, Vera 1987). Para elegir la mejor de las propuestas posibles en un tema tan novedoso como el del turismo se convoca un concurso de anteproyectos. Las bases del mismo establecen un programa muy preciso y la documentación exigible: memoria, planos y presupuestos. Los planos se enumeran de modo exhausti-

## The requirements of the competition for the holidays resort of San Juan's Beach (HRSJB)

In 1933, the Spanish Government and the City Council of Alicante agreed to develop a tourist city in the adjacent lands to San Juan Beach and to Las Huertas Cape. The importance of this fact for the history of urban planning –which took place at the same time that the GATCPAC's *Ciutat de Repós i Vacances* (AC 2005; Pizza, Rovira 2006)– has already been highlighted by many authors (Prieto 1933, Terán 1976, Vera 1987). In order to choose the best possible





3



4

solution in such a groundbreaking activity as tourism was that time, a preliminary design competition was launched. Its requirements established an extremely accurate list of needs as well as all mandatory documents that should be submitted: memory, drawings and budget. The types of plans were listed meticulously: the architectural designs should define public buildings and housing typologies, whereas the urban ones should include site plan, urban planning, road axes and a perspective view of the entire proposal (Alicante City Council 1933). Three preliminary entries were turned in: one from Barcelona, another one from Madrid and a third one from Alicante. The three of them foresaw different garden cities for the new holiday resort of San Juan Beach (HRSJB). Before considering the winning proposal, it is interesting to take into account the aerial views submitted by the two other entries. On the one hand, the perspective view from the Gabriel Penalva's proposal (Fig. 3) displays a city expansion that runs parallel to the coastline and whose grid is crossed by diagonals recalling Le Corbusier's 1922 planning for a *Ville Contemporaine* (Giner 1985); nevertheless, the most direct reference seems to come from the 1882 plan for La Plata. One of the most surprising features of this view is its aerial imaginary, as seen from an aircraft in a similar way to J. P. Oud's 1931 representation of Rotterdam's Blijdorp neighbourhood (Fig. 1). On the other hand, although the preliminary designs of the Catalan architects Amat, Iglesias and Ortembach were dismissed, a photograph of their perspective view has been recently found (Fig. 4). It shows the future garden city in the foreground, silhouetted over the background of the landscape. Apart from these urban approaches, it must be pointed out that both bird's eye views choose

vo: los arquitectónicos deben definir edificios públicos y viviendas tipo, mientras que los urbanísticos deben incluir la situación, la ordenación, el viario y una perspectiva del conjunto (Ayuntamiento 1933).

Al concurso se presentan tres anteproyectos: uno desde Barcelona, uno desde Madrid y otro desde Alicante. Las tres propuestas prevén tres ciudades-jardín distintas para esta ciudad de vacaciones de Playa de San Juan (CVPSJ). Antes de abordar la ordenación premiada, resulta oportuno observar las vistas aéreas de las otras dos. De una parte, en la perspectiva del anteproyecto de Gabriel Penalva (Fig. 3) se contempla una ciudad que extiende su trama urbana paralela a la playa y cuya cuadrícula es atravesada por diagonales que recuerdan el plan de 1922 para una *Ville Contemporaine* de Le Corbusier (Giner 1985); sin embargo, la referencia más directa parece proceder del plano de 1882 para La Plata. Sorprende el imaginario de la vista aérea que está realizada a bordo de un avión de modo similar al que J.J.P. Oud representa el barrio Blijdorp de Rotterdam de 1931 (Fig. 1). De otra parte, aunque los planos del anteproyecto de los catalanes Amat, Iglesias y Ortembach fueron retirados, ha aparecido una fotografía de su perspectiva

(Fig. 4) que sitúa en primer plano la futura ciudad-jardín destacando sobre el fondo del paisaje.

Planteamientos urbanísticos al margen, conviene señalar que ambas cónicas a vista de pájaro escogen el punto de vista que mejor revela los atractivos de cada enclave urbano (la playa, el cabo, el puerto...) y que están realizadas desde un avión. El empleo de estas perspectivas, con fines políticos y propagandísticos, era bastante habitual desde principios del siglo XX a fin de mostrar en una visión sintética la nueva ciudad planeada que habría de conducir a una nueva sociedad, independientemente de la ideología que promoviese la reforma urbana. Un buen futuro, pues, requería de una imagen completa y creíble, sofisticada y detallada y, cómo no, realizada desde un aeroplano a modo de fotografía aérea de la realidad anticipada.

### La propuesta ganadora: zonificación y preexistencias

La propuesta ganadora del concurso, suscrita por el equipo de Pedro Muguruza (1893-1952), está desarrollada con un centenar de planos (en cinco carpetas, I: planos urbanísticos, II: campo de golf, III: viviendas tipo, IV: urbanización y viario y V:



3. Perspectiva aérea de la propuesta de Gabriel Penalva (Alicante) no vencedora del concurso de 1933 (AMA, sin escala)

4. Perspectiva aérea de la propuesta de Amat, Iglesias y Ortembach (Barcelona) no vencedora del concurso de 1933 (AMA, foto)

3. Aerial view from Gabriel Penalva's (Alicante) non-winning proposal for the 1933 competition (AMA, unscaled)

4. Aerial view from Amat Iglesias and Ortembach's (Barcelona) non-winning proposal for the 1933 competition (AMA, photography)

edificios públicos) de los que estudiaremos exclusivamente algunos documentos urbanísticos ya que en ellos se introducen novedades gráficas y de planeamiento (Muguruza 1933). Como corresponde a toda actuación que se pretenda en materia de urbanismo moderno, los trabajos deben comenzar por una rigurosa toma de datos del lugar a fin de que el proyecto sea lo más sensible y compatible con las diversas aptitudes del suelo. De hecho, este anteproyecto recurre a las técnicas del urbanismo funcionalista del estudio del territorio y de la zonificación como herramientas de ordenación. Los principales planos urbanísticos con los que se elabora la propuesta ganadora podrían nombrarse como: 1.- Vientos y Panorámicas (Fig. 2), 2.- Esquema de Estrategias (Fig. 5), 3.- Preexistencias y Zonificación (Fig. 6), 4.- Ordenación Urbana (Fig. 8) y 5.- Plan de Etapas (Fig. 7). Los tres primeros planos constituyen la información urbanística y la definición de criterios de implantación mientras que los dos últimos corresponden a la concreción urbana en el espacio y su desarrollo programado en el tiempo. Todos estos planos son de una extraordinaria belleza y calidad plástica que, salvo el propio de Ordenación Urbana, vienen coloreados sobre copias para una más efectiva comunicación visual de las determinaciones contenidas en los mismos.

### El dibujo del territorio: diagramas y manchas de color

La información geográfica del territorio se refleja en el plano de Vientos y Panorámicas (Fig. 2). En él se señalan el viento de Levante, su velocidad y la mejor disposición de las

futuras vías principales para evitarlo; también se apuntan las mejores orientaciones para el disfrute del sol y se completa con los enclaves de las oportunas vistas panorámicas desde la colina del cabo. El plano de Esquema de Estrategias (Fig. 5) parte del anterior para recoger las infraestructuras del transporte (tren, carreteras y vías de penetración) y las futuras avenidas que articularían la ciudad. Además, se localizan los lugares que se consideran turísticamente más estratégicos. En ambos planos se usan los colores negro, rojo, amarillo y celeste de modo conceptual, acusando la relación que guardan las características geográficas relevantes con las decisiones de composición urbana sobre unos documentos gráficos definidos como diagramas que condensan los datos.

El plano de Preexistencias y Zonificación (Fig. 6) levanta acta de los elementos naturales, rurales y culturales que existen y deben preservarse por sus valores medioambientales y se plantea la zonificación general condicionada por este patrimonio. De una parte, se grafía con manchas azules los enclaves vegetales de la pinada y del palmeral y distintas bolsas que agrupan las viejas casas-torre, así como el yacimiento arqueológico de Lucentum. Y, de otra parte, al superponer sobre este territorio algunas de las directrices de accesibilidad dibujadas en el plano de Estrategias (Fig. 5), se sugiere la zonificación mediante bandas de terrenos paralelas entre sí que se disponen desde la colina del cabo hacia el interior llano, de sur a norte. Así pues, son los datos geográficos y las preexistencias los que definen la zonificación de la futura ciudad sintetizada en manchas de uso a partir de diagramas y esquemas.

the point of view that best reveals the appeal of each urban settlement (the beach, the cape, the marine...). Plus, the two of them are taken from an airplane. From the beginning of the 20th century, the use of these perspective views for political and propaganda purposes had become very common in order to show a synthetic vision of the new city planning that would lead to a new society, regardless the ideology that promoted these urban transformations. Thus, a desirable future required a complete and credible vision, a sophisticated and well detailed picture anticipating the new reality that, of course, had to be expressed through an aerial picture taken from an aeroplane.

### The winning proposal: zoning and pre-existences

The winning entry was submitted by the team led by Pedro Muguruza (1893-1952). It was developed in a hundred of plans arranged (in five folders, I: urban plans, II: golf course, III: housing typologies, IV: urbanisation and roads and V: public buildings) among which we will focus exclusively on some urban documents where some graphic and planning innovations are introduced (Muguruza 1933). As it might be expected within the realm of modern urbanism, such a work began from a rigorous site survey so that the urban design became more receptive and compatible with the future uses suggested by the land. In fact, regarding the analysis of the territory, this preliminary design turns to the principles of functionalist urbanism, and primarily to zoning as a planning tool. The main urban layouts through which the proposal is defined are named as follows: 1.- Winds and Panoramic Views (Fig. 2), 2.- Major Strategies (Fig. 5), 3.- Pre-existing structures and Zoning (Fig. 6), 4.- Urban Planning (Fig. 8) and 5.- Stage Plan (Fig. 7). The first three ones give previous information of the area and establish a definition of urban design criteria, whereas the last two ones set an urban definition regarding the spot and its programmed development over the time. All these drawings show evidence of an extraordinary beauty and plastic qualities. Except for the Urban Planning layout, the rest of them are coloured copies seeking to achieve a more effective visual communication of their own determinations.



5. Plano de Esquemas de Estrategias (n° 2) de la propuesta para la CVPSJ-1933 del equipo de P. Muguruza (AMA, 1:4.000)

5. Strategies Framework plan (n.2) from the proposal for the 1933 HRSJB by P. Muguruza's team (AMA, 1:4.000)

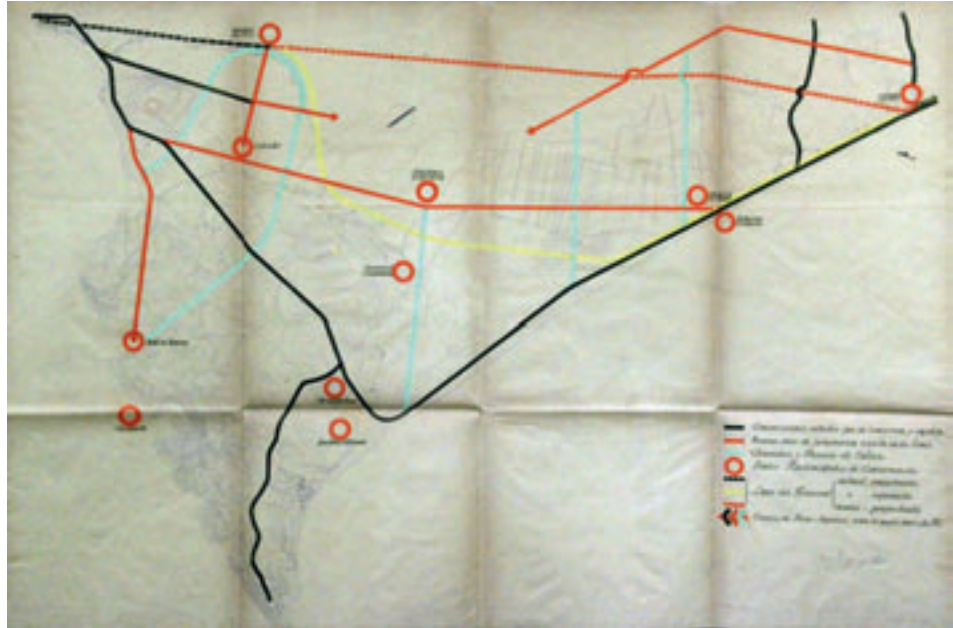
### The drawing of the territory: diagrams and colour spots

The geographic information of the territory is reflected on the Winds and Panoramic Views drawing (Fig. 2). Here the east wind direction is marked, including its speed and the best arrangement of the future main streets in order to avoid it; the best orientations to take advantage of the sun are also pointed out, as well as the location of the best panoramic views from the hill to the cape. The Major Strategies sketch (Fig. 5) begins from the previous one and explains both the transportation infrastructures (railway, roads and main traffic routes) as well as the future avenues that would articulate the city. In addition, all the places that are considered of major tourist interest are also highlighted. In both drawings black, red, yellow and sky-blue colours are used in a conceptual way, showing the relationship between the most relevant geographic features and the urban composition through several graphic documents defined as diagrams which, themselves, brief multiple data.

The Pre-existing Structures and Zoning drawing (Fig. 6) depicts the natural, rural and cultural elements that must be preserved for their environmental values. Due to their structural significance the overall zoning is ultimately determined by these pre-existing elements. On the one hand, blue spots are drawn to locate the green areas of the pine forest and the palm grove as well as different areas that gather the old tower-houses and the Lucentum archaeological site. On the other hand, by superimposing over this territory some of the accessibility regulations drawn in the Major Strategies sketch (Fig. 5), the urban zoning is suggested through parallel land strips that are laid out from the cape hill to the flat interior, and from south to north. Thus, geographic information and the pre-existing elements are responsible for the urban zoning of the future city whose uses are well expressed through diagrams and schemes.

### The drawing of the city: planning and scheduling

The Urban Planning (Fig. 8) emerges from the mention drawings and rewrites their preceding studies. In this new drawing it is noticeable how the reading of the territory is made within a deep sense of appreciation for its orography, built heritage, orientation and views. For this reason, the main tourist attractions and facilities (hotel,



5

### El plano de la ciudad: ordenación y programación

Con estos antecedentes surge el plano de la Ordenación Urbana (Fig. 8) que refunde todos los anteriores. En él se practica la lectura del territorio interpretada en clave de respeto (a la orografía y al patrimonio, de orientación y de vistas) donde se colocan los focos de atracción para un turismo (hotel, deporte, naturaleza) aprovechando las panorámicas y reservando los terrenos para su desarrollo residencial derivado en el tiempo. Todo ello desemboca en una trama urbana donde se funden los diagramas de los planos de información de Vientos, Estrategias y Preexistencias (Figs. 2-5-6) dando lugar al proyecto de una ciudad jardín cuyo viario se amolda a la topografía salvaguardando ciertos parajes.

La ordenación resultante se articula con dos grandes ejes (sugeridos por la geografía, los vientos y la orientación solar), zonificando los terrenos en atención a un gradiente de elementos de interés turístico. Primero, sobre el vértice del cabo se protege el relieve de la naturaleza. Segundo, se crea una tríada de pares hotel-deporte que constituye los hitos. Tercero, se

despliega la trama de viviendas unifamiliares. La clave se encuentra en la generación de un triángulo en cuyos vértices aparecen los focos alojamiento-ocio en contacto con singularidades del paisaje que ha sido insinuado por el plano de Estrategias. Sin embargo, el inmenso plano urbano (1:1.000, Fig. 8) presenta el carácter de los documentos técnicos de alineaciones de la época: está delineado en tinta negra para el viario y recurre puntualmente a la tinta roja para infraestructuras del transporte y rotulaciones. El resultado gráfico aquí se pretende aséptico en sus conclusiones frente al despliegue cromático de los trabajos previos.

El último de los planos, de Plan de Etapas (Fig. 7), representa la organización en el tiempo de la ejecución de la urbanización. Se establecen cinco etapas de desarrollo que responden a una lógica de construcción por fases que se concatenan y complementan. En esta programación se entrecruzan dos gradientes, el de la distribución socioeconómica de los turistas y el del aumento de densidad edificada, que van en relación inversa a las vistas sobre el paisaje. Estructura urbana y estructura social encuentran su correspondencia en el plan de etapas



6. Plano de Preexistencias y Zonificación (n° 3) de la propuesta para la CVPSJ-1933 del equipo de P. Muguruza (AMA, 1:4.000)

6. Pre-existing Structures and Zoning drawing (n.3) from the proposal for the 1933 HRSJB by P. Muguruza's team (AMA, 1:4.000)

6

que se grafía siguiendo un gradiente cromático que va desde el rojo y el naranja (fases 1ª y 2ª), pasando por el amarillo (fase 3ª), hasta el verde y el azul (fases 4ª y 5ª) que indican los últimos terrenos a urbanizar.

### La fotografía del paisaje: técnicas de fotomontaje

Una de las cuestiones más interesantes de este plan radica en el valor dado a las preexistencias. De este modo, el levantamiento del estado actual se convierte en el soporte real de la futura urbanización que no comienza haciendo tabla rasa. Los distintos documentos de información y ordenación que se elaboran, inventarian y recogen los patrimonios natural y construido que se localizan en diferentes parajes y condicionan el nuevo planeamiento. Es evidente que, para Muguruza, el enclave elegido para su desarrollo no es genérico, sino singular y concreto y, en este sentido, conviene destacar el temprano uso del fotomontaje como herramienta para modelar parte del territorio e insertar arquitecturas de manera que la orografía y el patrimonio condicionen el diseño de la urbanización.

Coche y cámara en mano (Fig. 9), el equipo recorre el entorno, lo explora y levanta acta mediante una serie de fotografías del paisaje que sirve de base para el conocimiento del medio rural y sus potencialidades en cuanto a la inserción de los futuros complejos turísticos (Fig. 9d). Se comprueba cómo algunas casas-fuerte (s. XVI) permanecen en su emplazamiento (Fig. 9c) o cómo ciertos accidentes del relieve sugieren obras a partir de sus formas naturales (Figs. 9a-b). Este es el caso del enclave escogido para instalar un hotel, donde se proyectan unas piscinas cuyo perímetro bordea las rocas; cerca se sitúa el puerto con la base para hidroaviones aprovechando la presencia de un espigón paralelo a la costa que sirve de apoyo para el muelle exterior (fig.9b). En este caso, la técnica de fotomontaje se muestra en dos fases: primero, la fotografía de la realidad y, segundo, la misma vista en cónica evidenciando lo proyectado con la mínima transformación del lugar escogido. El proceso donde el dibujo se superpone a la fotografía se utiliza para proyectar el campo de golf. En ambos tipos de montajes fotográficos, la información que se transmite se basa en la tridimensionalidad de la perspectiva.

accommodation, sport, nature) take full advantage of the panoramic views whereas the land is reserved for its deferred future residential development. All this results in an urban fabric that brings together the diagrams explained in the mentioned Winds, Major Strategies and Pre-existing Structures drawings (Figs. 2-5-6). This leads to a garden city design where the transportation network fits into the topography and the key locations are preserved. The resulting urban planning is articulated by two major axes (suggested by the geography, the winds and the solar orientation) separating the land into different zones according to a gradient of elements of tourist interest. First, at the very tip of Las Huertas Cape the natural relief is protected. Second, three pairs of "hotel-sport elements" are recognized as milestones. And third, a network of single family houses is displayed. The key of this urban design emerges from the establishment of a triangle whose vertices focus the accommodation and leisure elements interacting with the landscape and the unique spots hinted in the Major Strategies drawing. However, the large urban plan drawing (1:1.000, Fig. 8) reveals the character of the technical documents of some urban arrangements of the time; the roads and the street grid are delineated in black ink whereas red ink is used for transportation infrastructures and annotations. The graphic result seeks to be neutral as opposed to the chromatic display of the previous works. The Stages Plan (Fig.7) is the last of the mentioned drawings. It embodies the organisation of urban works throughout the time city planning is set to be carried out. Five development stages are established according to a building logic based upon consecutive and complementary phases. Two gradients intersect within this scope and they are in an inverse relation with the views over the landscape: the one regarding the socioeconomic distribution of tourists; and the one regarding the increase of the built environment density. Urban structure and social structure find their correspondence in the Stages Plan which is drawn following a chromatic gradient that goes from red to orange (1<sup>st</sup> and 2<sup>nd</sup> phases), passes by yellow (3<sup>rd</sup> phase), and reaches green and blue (4<sup>th</sup> and 5<sup>th</sup> phases) to designate the last tracts to be developed.

### The landscape photography: photomontage techniques

One of the most interesting features of this plan lies in the value given to the pre-existing elements. Thus, the data collection and annotations on the



7

current status of the landscape become the real basis for the future urban planning which approaches the territory as the opposite of a *tabula rasa*. The different documents containing local analysis of the rural spots conducted for the plan, and the designs themselves, take stock and highlight the natural and built environments which are to define the new urban planning. It is evident that, for Muguruza, the location chosen for the upcoming urban development is not generic, but a specific and unique one. In this respect, it should be noted the early use of photomontage as a tool for modelling a part of the territory and for accommodating buildings in a way that the topographic relief and the cultural heritage are the ultimate responsible for the urban solution.

Driving their own car and shooting handheld (Fig. 9), the team scouts the territory. They explore and capture the landscape in a series of photographs used to become acquainted with the surrounding countryside and to be aware of its potential for future tourist resorts (Fig. 9d). It can be noticed how some 16<sup>th</sup> century structures called “casas-

### Urbanismo de zonificación y técnicas gráficas modernas

Al margen de la sensibilidad del equipo ganador del concurso para la CVPSJ en cuanto al respeto e integración de ciertos elementos previos del territorio en su propuesta urbanística, conviene señalar la temprana vinculación que se establece entre la aparición del urbanismo moderno de la zonificación y distintas técnicas e instrumentos gráficos. Por un lado, estaría el empleo de diagramas y esquemas para incorporar la información geográfica como condicionante de la ordenación urbana. Por otro lado, aparecería el recurso a la variedad cromática aplicada por manchas y zonas de modo conceptual para representar diversos usos del suelo y los periodos temporales. Por último, quedarían tanto las

perspectivas aéreas para la propaganda política como el empleo de las distintas técnicas del fotomontaje para manipular gráficamente la realidad y adelantar el porvenir. Resulta significativo que tres temas punteros en la década de los años 30 se entrelacen simultáneamente en este concurso: el incipiente sector del turismo, el urbanismo funcionalista y las innovadoras técnicas gráficas de los diagramas, el fotomontaje y la fotografía aérea. De hecho, aunque esta propuesta se vio truncada por los desastres bélicos, el posterior desarrollo urbanístico de dicha zona heredaría algunas de las determinaciones gráficas que apuntaban el trazado de las vías principales de la ordenación. Algunas huellas que se imprimen sobre los territorios proceden por igual de los planes dibujados como de las obras ejecutadas. ■



7. Plano de Plan de Etapas (nº 5) de la propuesta para la CVPSJ-1933 del equipo de P. Muguruza (AMA, 1:4.000)

8. Plano de Ordenación Urbana (nº 4) de la propuesta para la CVPSJ-1933 del equipo de P. Muguruza (AMA, 1:1.000)

7. Stages Plan drawing (n.5) from the proposal for the 1933 HRSJB by P. Muguruza's team (AMA, 1:4.000)

8. Urban Planning drawing (n.4) from the proposal for the 1933 HRSJB by P. Muguruza's team (AMA, 1:1.000)

## Referencias

- A.C. (2005, orig. 1931-1937). *Documentos de Actividad Contemporánea*. Barcelona: Fundación Caja de Arquitectos.
- Alcaldía de Alicante. (1933). *Concurso* (bases del concurso para ciudad-jardín en playa de San Juan). Alicante: Tip. El Luchador.
- GINER, J. (1985). El concurso para la ciudad prieto de alicante. En Giménez, E.; Giner, J.; Varela, B. *Sobre la ciudad dibujada de Alicante: del plano geométrico al plan general de 1970*. Alicante: Colegio Oficial de Arquitectos de Valencia, Deleg. Alicante.
- MUGURUZA, P. (1933). *Proyecto: Construcción y Urbanización de una ciudad satélite en la Playa de San Juan*. Alicante: Archivo Municipal del Ayuntamiento de Alicante (AMA).
- PIZZA, A.; ROVIRA, J.M. (2006). *G.A.T.E.P.A.C. (1928-1939). Una nueva Arquitectura para una nueva Ciudad*. Barcelona: COAC.
- PRIETO, I. (1933). *El porvenir de Alicante y su transformación*. Alicante: Modernas Gráficas Gutenberg.
- TERÁN, F. de. (1978). *Planeamiento urbano en la España contemporánea. Historia de un proceso imposible*. Barcelona: Gustavo Gili.
- VERA, J.F. (1987). *Turismo y urbanización en el litoral alicantino*. Alicante: Instº Estudios Juan Gil-Albert.

(Tratamiento digital de todas las imágenes: Santiago Vilella Bas y David Gil Delgado).

fuerte" remain in their location (Fig. 9c) or how several orographic features suggest solutions according to their natural forms (Figs. 9a-b). This is the case of the spot chosen for building a hotel where some swimming-pools were designed with a perimeter that borders the rocks; close to this place it is set a marina whose base for seaplanes makes the most of the presence of a breakwater parallel to the coastline supporting the exterior dock (Fig. 9b). In this particular case, the technique of photomontage is covered in two phases: first, the picture taken of the existing reality and, second, a conical perspective with the same point of view showing how the urban proposal would have a minimal impact on the territory. Another presentation of this graphic technique based upon superimposing drawing on photographs is used to design the golf course. In both types of photomontages, the information is transmitted through the three-dimensionality of perspective.

## Urban zoning and modern graphic techniques

In addition to the attention paid by the HRSJB competition winners to the pre-existing structures of the territory incorporated to their proposal, it is necessary to underline the early

connection established between the rise of modern urban zoning and the emergence of different techniques and graphic tools. On the one hand, it is important to mention the use of diagrams and schemes to take account of the geographic information as the basis for urban planning. On the other hand, it is remarkable the conceptual use of a chromatic variety applied through colour spots representing the different uses of land, areas and phases. Finally, the use of aerial views is associated with political propaganda whereas different photomontage techniques are used for graphical manipulation of reality in order to anticipate the future. It is significant that three pioneering ideas of the 1930s come together in this competition: the rising tourist activity, the modern urban zoning and groundbreaking graphic techniques consisting of diagrams, photomontages and aerial photography. In fact, although this proposal was given up due to the war disasters, the subsequent urban development of this area would assume some of the graphic determinations suggested by the main roads layout of the urban plan. Some of the traces left in the landscape come equally from the urban plan drawings and from the built works. ■

## References

- A.C. (2005, first edited 1931- 1937). *Documentos de Actividad Contemporánea*. Barcelona: Fundación Caja de Arquitectos.
- Alicante City Council. (1933). *Concurso* (Competition Requirements for the Urban Design of the Garden City at San Juan Beach). Alicante: Tip. El Luchador.
- GINER, J. (1985). El concurso para la ciudad prieto de alicante (sic). En Giménez, E.; Giner, J.; Varela, B. *Sobre la ciudad dibujada de Alicante: del plano geométrico al plan general de 1970*. Alicante: Colegio Oficial de Arquitectos de Valencia, Deleg. Alicante.
- MUGURUZA, P. (1933). *Proyecto: Construcción y Urbanización de una ciudad satélite en la Playa de San Juan*. Alicante: Municipal Archives of the Alicante City Council (AMA).
- PIZZA, A.; ROVIRA, J.M. (2006). *G.A.T.E.P.A.C. (1928-1939). Una nueva Arquitectura para una nueva Ciudad*. Barcelona: COAC.
- PRIETO, I. (1933). *El porvenir de Alicante y su transformación*. Alicante: Modernas Gráficas Gutenberg.
- TERÁN, F. de. (1978). *Planeamiento urbano en la España contemporánea. Historia de un proceso imposible*. Barcelona: Gustavo Gili.
- VERA, J.F. (1987). *Turismo y urbanización en el litoral alicantino*. Alicante: Instº Estudios Juan Gil-Albert.

(Digital treatment of all images by Santiago Vilella Bas and David Gil Delgado).

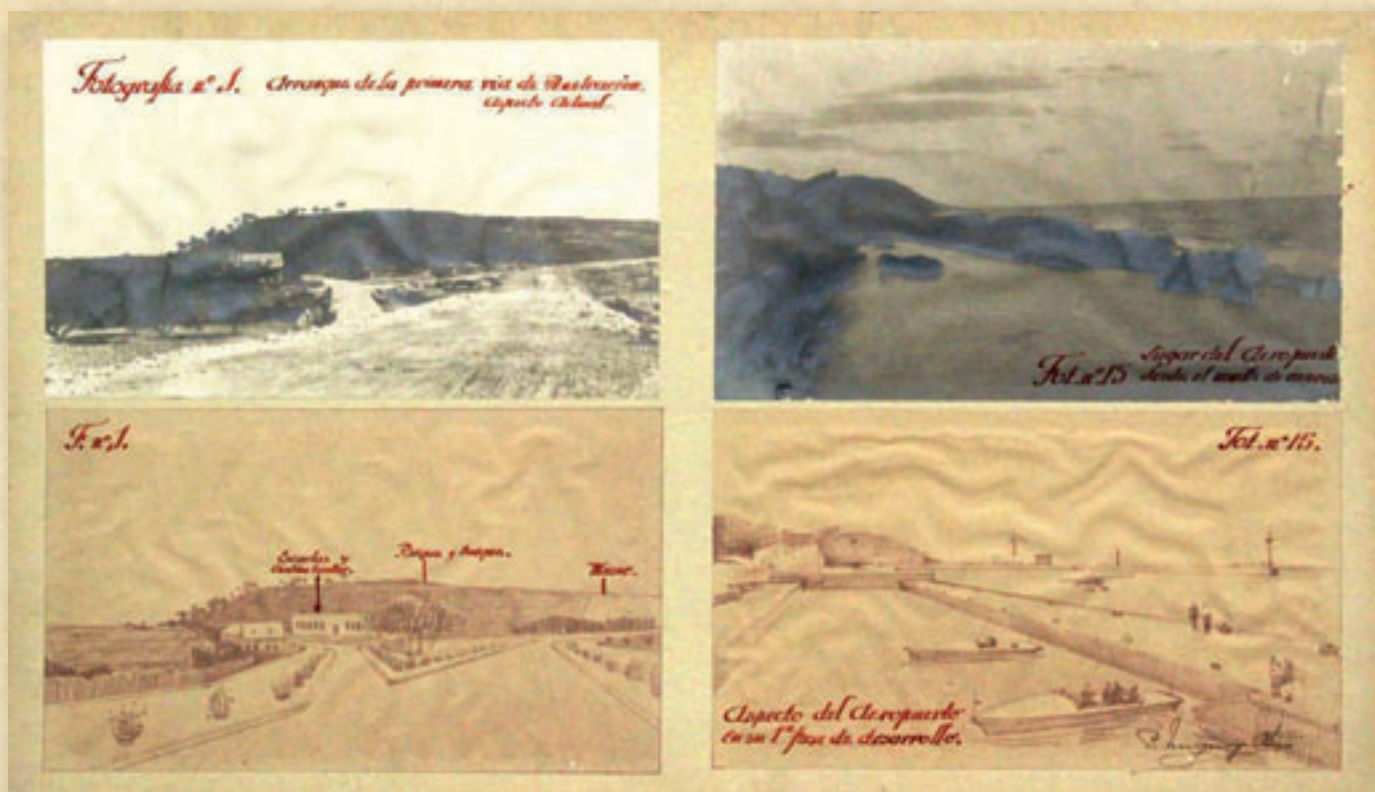




9. Paneles de la propuesta al concurso de la CVPSJ-1933 de P. Muguruza con fotografías del territorio y su transformación tras la urbanización: (a) puerto y aeropuerto, (b) piscinas y campo de golf, (c) conservación casas-fuerte y (d) paseo del Arenal (AMA)



9a



9b

9. Panels of the proposal for the 1933 HRSJB competition by P. Muguruza showing the photographs of the territory and its transformation after the urbanisation process: (a) marine and airport, (b) swimming-pools and golf course, (c) "casas-fuerte" preservation and (d) promenade of the "Arenal" (AMA)



9c



9d