

# VIVIENDA MODERNA EN LA CIUDAD DE HAMBURGO. ELOGIO DE UNA ARQUITECTURA COTIDIANA

MODERN HOUSING IN THE CITY OF HAMBURG.  
A EULOGY TO AN EVERYDAY ARCHITECTURE

Jorge Bosch Abarca

Revista EN BLANCO. Nº 22. KAZUNORI FUJIMOTO. Valencia, España. Año 2017.

ISSN 1888-5616 · e-ISSN: 2445-1215 · <http://dx.doi.org/10.4995/enblanco>.

Recepción: 09-01-2017. Aceptación: 16-03-2017. [Páginas 103 a 113]

DOI's: <http://dx.doi.org/10.4995/eb.2017.7090>

**Resumen:** En la tercera década del S. XX la manzana con edificación perimetral y espacio interior libre construye en Hamburgo un modelo de ciudad moderna donde la calle mantiene su valor espacial y el verde se convierte en el elemento principal de la estructura urbana. De los edificios de vivienda construidos en este momento se destaca en este artículo el bloque de Paul A. R. Frank en la calle Heidhörn, primer sistema de vivienda agrupada con corredores de acceso en Alemania, y ejemplo de la contribución de esta ciudad a una modernidad arquitectónica que encuentra en la sistematización y la utilidad sus principales valores.

**Palabras clave:** urbanismo; vivienda; Hamburgo; Siglo XX; Paul A. R. Frank.

## CIUDAD MODERNA Y VIVIENDA PEQUEÑA

La idea de ciudad moderna alemana de comienzos del siglo XX está asociada a la integración territorial de su espacio construido. El equilibrio singular entre las áreas verdes y la edificación residencial que se alcanza en la ciudad de los años veinte se logra desde un principio generalizado de retornar al contacto con la naturaleza resultado de una exigencia vernácula de fuerte arraigo en el pueblo alemán, no desde la actitud de un movimiento de vanguardia concreto.

En el momento anterior a la primera guerra mundial, el mantenimiento y la conexión de los espacios naturales exteriores con los del interior de la ciudad se convierte en un argumento principal para su crecimiento. La creación de una *red verde* próxima al ciudadano que satisfaga unas nuevas exigencias de dotaciones mínimas, y la disposición en los ámbitos exteriores de los nuevos establecimientos periféricos de baja densidad sobre la trama definida por los espacios libres y los elementos de circulación, se consolidan, tras la guerra, como nuevos principios de un urbanismo con el que ordenar la ampliación de la ciudad moderna alemana en su abandono decidido de las formas compactas de la ciudad decimonónica. (FIG. 01)

Con relación al principal elemento con el que se construye la ciudad, la *Kleinwohnung* o *vivienda pequeña*, como se denomina en Alemania literalmente a la vivienda del trabajador, la iniciativa reformadora en este país, al igual que en otros países de Europa, conduce desde los finales del siglo XIX al reconocimiento del problema de su escasez y a la necesidad de su regulación. Bélgica, Inglaterra, Austria y Francia aprueban su legislación sobre vivienda obrera entre 1889 y 1894; Holanda lo hace en 1902, y en España la primera Ley de Casas Baratas es de 1911. En Alemania, sin embargo, esta regulación se demora y el *Preussisches Wohnungsgesetz*, la Ley de Vivienda Prusiana que está siendo debatida desde comienzos de siglo, no se aprueba hasta mayo de 1917, siendo sancionada por el rey de Prusia, Guillermo II, el 28 de marzo de 1918.<sup>1</sup> En la todavía monarquía parlamentaria del Imperio alemán esta ley surge con un enfoque muy progresista, influenciado, principalmente, por un deseo reformador ya muy extendido en la sociedad.

La ley incide en el efecto negativo que supone la traslación a la ampliación de la ciudad de un sistema urbano surgido desde el saneamiento de la

**Abstract:** *In the third decade of the 20th century the block with perimeter building and free interior space constructs in Hamburg a model of modern city where the street maintains its spatial value and green is converted into the main element of the urban structure. Of the housing buildings built at this time, the Paul A.R. Frank block on Heidhörn Street, the first housing system grouped with access corridors in Germany, is highlighted in this article as an example of the contribution of this city to an architectural modernity that finds through systematization and utility its main values.*

**Key words:** urbanism; Housing; Hamburg; 20th century; Paul A. R. Frank.

## MODERN CITY AND SMALL DWELLING

The idea of the German modern city at the beginning of the 20th century is associated to the territorial integration of the built space. The special balance reached between green and the residential building in the city of the twenties is achieved from a widespread principle of returning the contact with nature, as result of a vernacular need deeply ingrained in German people and not from the attitude of a specific avant-garde movement.

Just before the First World War, the maintenance and connection of the exterior natural spaces with those of the interior of the city becomes a main argument for its growth. The creation of a *green network* close to the citizen that satisfies the demands on minimum resources, and the disposition in the exterior areas of the new low density peripheral settlements on the weave defined by the open spaces and circulation elements consolidate, after the war, as new principles of an urbanism with which to order the expansion of a German modern city in its decided abandon of the compact forms of the nineteenth-century city. (FIG. 01)

Regarding the main element with which the city is built, the *Kleinwohnung* or *small dwelling*, literally referred to in Germany as the workers house, the reform initiative in this country, as in other European countries, leads from the end of the 19<sup>th</sup> century to the awareness of its scarcity and the need for its regulation. Belgium, England, Austria and France approved its legislation on the working-class housing between 1889 and 1894; Holland did so in 1902 and in 1911, the first Spanish law of cheap housing was approved. In Germany however, this regulation was delayed and the *Preussisches Wohnungsgesetz*, the Prussian Housing Law which had been debated since the beginning of the century, was not approved until May 1917 and had been sanctioned by the King of Prussia, William II on the 28th of March 1918.<sup>1</sup> In the still existing parliamentary monarchy of the German Empire this law came about as the result of a very progressive approach, influenced mainly from a reform desire that was already widespread in the society.

The law bears on the negative effect that implies the transfer to the expansion of the city, of an urban system emerging from the sanitation of the inner of city. The use of urban designs with wide streets and deep blocks create an increase in the price of the peripheral land, resulting in a scarcity in housing. The elimination of the deep block, the *Mietskaserne*, becomes one of its main objectives.

ciudad interior. La utilización de trazados con calles de gran anchura y manzanas profundas provoca el encarecimiento del suelo periférico y motiva la escasez de vivienda. La erradicación del gran bloque profundo, el *Mietskaserne*, se convierte en uno de sus principales objetivos. La referencia a la *vivienda pequeña* como elemento condicionante de la parcelación, con la determinación específica de que se dispongan manzanas de profundidad ajustada a este uso y calles de ancho reducido adecuadas a las exigencias de las distintas formas de vivienda, el escalonamiento de la edificabilidad de los solares en función de la distancia al centro de la ciudad, el soporte legal a los criterios de zonificación vivienda-trabajo por motivos de salud pública, y la consideración de exenciones constructivas específicas para la vivienda construida en pequeñas edificaciones, son las cuestiones principales que se abordan.<sup>2</sup> Estos aspectos, objeto del intenso debate urbano alemán en las tres décadas anteriores, encuentran finalmente en esta ley la atención decidida de la Administración.

La Ley de Vivienda Prusiana tendrá una influencia decisiva en las formas de la edificación de vivienda de posguerra. A partir de sus disposiciones se elabora una *ordenanza modelo* de construcción, la *Einheitsbauordnung*, publicada el 25 de abril de 1919, que se establece como base común en la revisión de las ordenanzas de las ciudades y municipios prusianos, y servirá también de referencia para otros Estados del *Reich*.<sup>3</sup>

Entre sus consideraciones relevantes destacan las condiciones establecidas para la habitabilidad en los edificios de vivienda limitando su organización, en general, a dos viviendas por planta, y exigiendo, en cualquier caso, ventilación cruzada. Junto con la prohibición de la construcción de viviendas en los cuerpos traseros de la edificación o de viviendas independientes en los cuerpos laterales (sin conexión con la calle), y la exigencia de una estancia soleada en cada vivienda, las determinaciones planteadas en la ordenanza modelo supondrán el punto final normativo a la parcelación decimonónica de grandes manzanas de construcción densa, dando paso a las nuevas formas urbanas definidas por la edificación lineal que caracterizarán a la ciudad alemana de posguerra.

Los cambios en la forma de Estado, la extensión de la socialdemocracia y una escalada incontrolada de la escasez de vivienda tras la guerra son factores que obligan a una intervención decidida de la Administración, que, por primera vez, se involucra de manera activa en la cuestión de la vivienda en este país. El aumento demográfico en las ciudades, la crisis económica, la escasez de recursos materiales, la hiperinflación y la financiación extranjera para la estabilización económica son los aspectos que influyen de una manera trascendente en la singular producción de los más de dos millones de viviendas que se construirán en el *Reich* alemán en el período de la República de Weimar.<sup>4</sup> Los nuevos criterios para la urbanización de la ciudad y la generalización de la vivienda reformadora y su organización racional, cuestiones consideradas ya en las décadas anteriores, se convierten ahora en características comunes de la ciudad alemana de posguerra, que puede considerarse así, con carácter general, como la *ciudad moderna alemana*.

Nuevos principios del urbanismo se observan en la mayoría de las actuaciones para el establecimiento de vivienda en la Alemania de los años veinte pero, aun partiendo en todos los casos de criterios de urbanización comunes, diversos planteamientos personales sobre la ordenación de la ciudad ofrecerán modelos urbanos distintos.<sup>5</sup> Son estos enfoques particulares realizados por las fuerzas creativas individuales que Muthesius reclamaba como imprescindibles para alcanzar la forma de la "gran ciudad del futuro",<sup>6</sup> los que generarán propuestas alternativas en la ciudad moderna alemana de la tercera década del siglo XX, que aún hoy son relevantes en el debate de la ciudad contemporánea.

Berlín con el planeamiento de Martin Wagner y las actuaciones de Bruno Taut, Frankfurt y la oficina de Ernst May, y Hamburgo bajo las directrices de Fritz Schumacher son tres ejemplos de esta diversidad en la configuración de la ciudad alemana de posguerra. En la década de los años veinte estos arquitectos son responsables de las oficinas municipales de arquitectura de las principales ciudades alemanas, y asumen un gran protagonismo en el desarrollo de la vivienda moderna de estos lugares hasta los momentos finales de la República de Weimar. Wagner y May, desde una participación activa en el *Neues Bauen*,<sup>7</sup> el movimiento moderno de la arquitectura alemana de este período; Schumacher, desde una posición más individual, sin adscripción a un movimiento concreto, pero consciente de su responsabilidad en la dirección de la construcción de su ciudad.

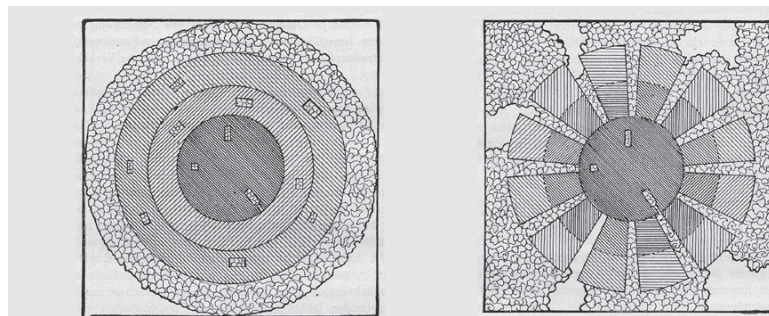


FIG. 01

The reference to the *small dwelling* as a parceling conditioning element with the specific determination of placing blocks that fit this use and narrow streets suitable to the demands of the different forms of housing, the staggering of the buildable area of the plots in relation to distance from the city centre, the legal support to the zoning criteria of housing-work for public health reasons and the consideration of specific construction exemptions for housing built in small buildings, are the main questions that this law addresses.<sup>2</sup> These aspects, subject of the intense urban debate in Germany in the three previous decades, finally found within this law the decisive attention of the Administration.

The Prussian Housing Law will have a profound effect on the shape of post war housing. Based on its ruling a *model construction bylaw*, the *Einheitsbauordnung*, published 25 April 1919, is established as a common base in the review of the bylaws of the Prussian cities and municipalities, and would serve as a reference for other states of the *Reich*.<sup>3</sup>

Among its relevant considerations, the established conditions, for the habitability of the residential building stand out, limiting its organisation, in general, to two houses on each floor and requiring in any case, cross ventilation. Together with the ban on the construction of houses in the back parts of the buildings or independent houses in the lateral bodies (without a connection to the street), and the demand of at least one space facing the sun in each house, the ruling set out in the model bylaw would mean an end to the nineteenth-century parceling of large densely built blocks, giving way to the new urban forms based on lineal constructions that will characterize the post-war German city.

The changes in the form of State, the extension of the social-democracy and an uncontrolled rise in the shortage of housing in the country after the war are factors that force a decided intervention of the administration, who for the first time, would become actively in the country's housing issue. The increased demography in the city, the economic crisis, the scarcity of resources, the hyperinflation and the foreign financing to stabilize the economy are matters that influence in a significant way in the special production of more than two million houses that would be built in the German *Reich* in the period of the Weimar Republic.<sup>4</sup> The new criteria for the urbanization of the city and the generalized use of the reform house with its rational organization, matters that had already been considered in the previous decades, are now converted into common characteristics of the post war German city, which can be considered, with a general character, as the *German modern city*.

New principles in urbanism were observed in most of the interventions for the housing settlements in the Germany of the 20s but, even starting in all the cases from common urban guidelines, different personal approaches offered diverse urban models.<sup>5</sup> These are the particular focuses carried out by the creative forces of individuals that Muthesius claimed essential in order to achieve the shape of the "great city of the future",<sup>6</sup> those that generate alternative proposals in the modern German city of the third decade of the 20<sup>th</sup> century, which still today are relevant in the debate of the contemporary city.

Berlin, with the planning by Martin Wagner and the interventions by Bruno Taut, Frankfurt and the office of Ernst May, and Hamburg under the management of Fritz Schumacher are three examples of this diversity in the shaping of the post war German city. In decade of the 20s, these architects were responsible for the municipal offices of architecture for the main German cities, and assumed a very important role in the development of modern housing in these places until the final moments of the Weimar Republic. Wagner and May, from an active participation in the *Neues Bauen*,<sup>7</sup> the modern movement of the German

## HAMBURGO, CIUDAD MODERNA

Fritz Schumacher (1869-1947) es una figura de la arquitectura moderna alemana poco reconocida. Arquitecto responsable de la Oficina del Planeamiento de Hamburgo desde 1909 hasta 1933, su no adscripción a los CIAM y un planteamiento singular en la ordenación de los nuevos sectores de vivienda en el que los principios del urbanismo moderno se abordan con las formas de la ciudad más tradicionales, lo han situado fuera del panorama de la modernidad historiográfica.<sup>8</sup> Su figura se reivindica, no obstante, desde los años ochenta en numerosos estudios.<sup>9</sup> Manfredo Tafuri incluye a Schumacher y Hamburgo en el cuarteto más importante de la evolución de la ciudad moderna junto a los indicados Wagner con Berlín, May con Frankfurt, y Van Eesteren con Ámsterdam, según cita el arquitecto y profesor Gert Kähler en su investigación sobre los diferentes modelos de habitar social propuestos en las ciudades de Hamburgo, Frankfurt y Viena, una fuente contemporánea de especial interés sobre la relación de Hamburgo con la modernidad arquitectónica de los años veinte.<sup>10</sup>

Dirk Schubert publica en 1993 un artículo en español sobre la figura de Schumacher y su relación con el urbanismo y la construcción de vivienda en Hamburgo en la segunda y tercera décadas del siglo XX. Schubert indica cómo los planteamientos urbanos poco radicales de Schumacher han llevado a encasillarle como arquitecto "moderno conservador", o incluso como "arquitecto tradicional", y destaca como su objetivo principal la transformación de la *gran ciudad* en una *gran ciudad* mejor, sin perder su unidad y evitando su disolución. Su actuación no es la de un "revolucionario", escribe Schubert, pero sí la de un "reformador radical" con una visión "pragmática, reformista y realista a la vez".<sup>11</sup>

La adecuación a la realidad de la ciudad de Hamburgo, a las condiciones socio-económicas de sus habitantes y a sus singulares características geográficas, conduce a un planteamiento reformador específico. La ciudad se amplía mediante la creación de nuevos barrios y la transformación de otros existentes con una cualidad urbana común, reconocida y muy valorada por sus ciudadanos,

architecture of that time; Schumacher, from a more individual stance and without ascribing to any specific movement, but nevertheless aware of his responsibility in directing the construction of his city.

## HAMBURG, A MODERN CITY

Fritz Schumacher (1869-1947) is a little recognized figure of the modern German architecture. As architect responsible for the Hamburg Planning Office from 1909 to 1933, his non-committal to the CIAM and unique planning approach to the new housing sectors in which the principles of modern urbanism are applied with the more traditional forms of the city, placed him outside the panorama of historiographic modernity.<sup>8</sup> Nevertheless, from the 80s, his leading figure is vindicated in numerous studies.<sup>9</sup> Manfredo Tafuri includes Schumacher and Hamburg in the most important quartet in the evolution of the modern city along with Wagner with Berlin, May with Frankfurt, and Van Eesteren with Amsterdam, according to the architect and professor Gert Kähler in his research into the different social habitable models in the cities of Hamburg, Frankfurt and Vienna, a contemporary source of special interest in the relation of Hamburg with architectural modernity in the 20s.<sup>10</sup>

Dirk Schubert publishes in 1933 an article in Spanish on the figure of Schumacher and his relationship with urbanism and housing construction in Hamburg in the second and third decades of the twentieth century. Schubert points out how Schumacher's non-radical approaches to urban design have led him being classified as a "modern conservative" architect, or even as a "traditional architect", and highlights as his main objective the transformation of the *large town* into a *larger town*, without losing its unity and preventing its dissolution. His intervention is not that of a "revolutionary", writes Schubert, but of a "radical reformer" with a "pragmatic, reformist and realistic vision all at the same time".<sup>11</sup>

The adequacy to the reality of the city of Hamburg, to the socio-economic conditions of its inhabitants and its special geo-political characteristics, leads to a specific reformist approach. The city grows through the creation of new neighborhoods and the transformation of existing ones with a common urban quality, recognized and highly valued by its citizens, which leads Professor Wolfgang Sonne to refer to this author as "perhaps the most successful of urban planners of modernity".<sup>12</sup>

In Hamburg, the compact nineteenth-century building was solved, as in Berlin and in many other German cities, through a deep edification defining dense blocks, with the singularity that in this city an interior alignment is established as a building boundary. The block is occupied with a building system known as "*Schlitzbau*", which is characterized by the definition of small courtyards that, like *slots*, separate the different back bodies of the adjoined buildings. The large buildable depth generates a typical building solution with two or four dwellings on each floor, around a core with an interior staircase. As in Berlin, complete rooms and dwellings are built in the lateral and rear bodies, separated from the street and with poor lighting and ventilation.

The reform influence of the Prussian Housing Law transcends immediately to the Hamburg legislation. In December 1918, the Senate of this free city published a guideline to stimulate *small dwelling* that demands that the living spaces face the exterior, and decrees the request for cross ventilation and the provision of a maximum of two dwellings on each floor. In addition, stairs and toilets must be exterior.<sup>13</sup> These determinations will have an important impact on the built forms of this city, characterized by a high-density construction in response to its limited extension due to the river Elbe, unique geological conditions and bordering municipal boundaries belonging to the surrounding State of Prussia.

In a retrospective review of the housing reform that is taking place in the city, Schumacher stresses the importance of this policy to promote *small dwelling* in the fight against the system of *Hamburg's Mietskasernen* that had begun with the change of century. The support of the State, writes Schumacher, "allows us to affirm now that no more housing will be built in which its living spaces and staircase are no longer socially hygienic spaces. The linear construction system with two dwellings on each floor of the staircase has become the reform type".<sup>14</sup>

From the municipal planning office, the perimeter building block will be used as the main planning system for the new sectors of the city and for the transformation of those not yet established. This, linked with the fact that in this city the construction of housing will use exposed brick as a modern material instead of the more recognizable modernity of the continuous and flawless cladding, and that the diversity of actors involved in the carrying out of the

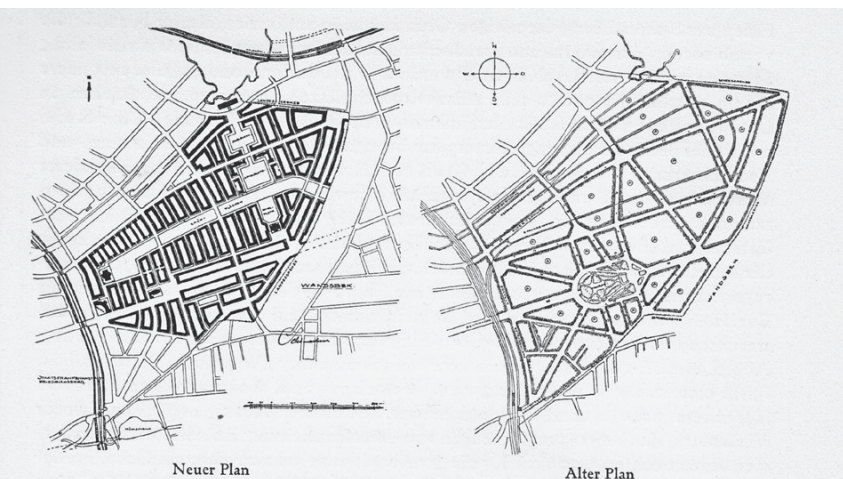


FIG. 02

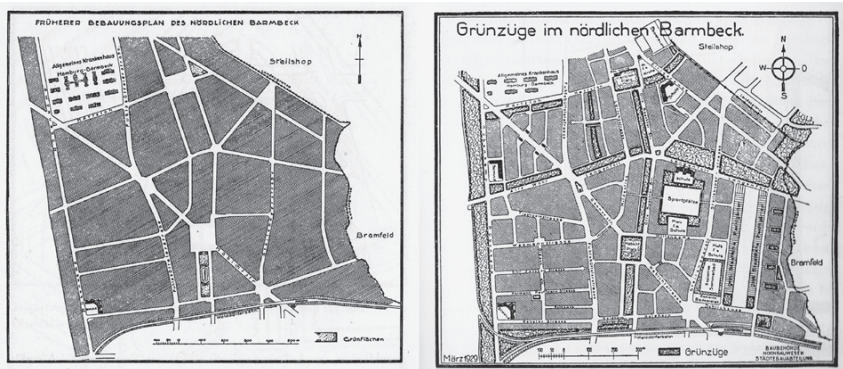


FIG. 03



que lleva al profesor Wolfgang Sonne a referirse a este autor como “quizá el más exitoso de los urbanistas de la modernidad.”<sup>12</sup>

En Hamburgo, la edificación compacta decimonónica se resolvía, como en Berlín y en otras muchas ciudades alemanas, mediante una edificación profunda configurando manzanas densas, con la singularidad de que en esta ciudad se establece una alineación interior como límite edificable. La manzana se ocupa con un sistema de edificación conocido como “*Schlitzbau*”, que se caracteriza por la definición de pequeños patios que, como *hendiduras*, separan los diferentes cuerpos traseros de los edificios medianeros. La gran profundidad edificable genera una solución típica de edificio con dos o cuatro viviendas por planta en torno a un núcleo de escaleras interior. Como en Berlín, se construyen habitaciones y viviendas completas en los cuerpos laterales y traseros, desvinculadas de la calle y con iluminación y ventilación deficientes.

La influencia reformadora de la Ley de Vivienda Prusiana trasciende de inmediato a la legislación de Hamburgo. En diciembre de 1918 el Senado de esta ciudad libre publica una directriz para el impulso de la *vivienda pequeña* que exige que los espacios para la estancia de personas recaigan directamente al exterior, y decreta la obligatoriedad de ventilación cruzada y la disposición de un máximo de dos viviendas en cada planta. Además, las escaleras y retretes deben ser exteriores.<sup>13</sup> Estas determinaciones tendrán una repercusión importante en las formas construidas de esta ciudad, caracterizada por una edificación de alta densidad como respuesta a su extensión limitada por el río Elba, unas condiciones geológicas singulares y unos términos municipales limítrofes pertenecientes al circundante Estado de Prusia.

En una revisión retrospectiva sobre la reforma de la vivienda que se está llevando a cabo en la ciudad, Schumacher destaca la importancia que supone este impulso normativo a la *vivienda pequeña* en la lucha contra el sistema del *Mietskaserne hamburgués* que se había iniciado con el cambio de siglo. El apoyo del Estado, escribe Schumacher, “permite afirmar ahora con rotundidad que no se construirá ninguna vivienda más en la que sus espacios habitables y su escalera no sean ya espacios socialmente higiénicos. El sistema constructivo lineal con dos viviendas en cada planta de la escalera se ha convertido en el tipo reformador.”<sup>14</sup>

Desde la oficina municipal de planeamiento se recurrirá a la manzana de edificación perimetral como principal sistema de ordenación para los nuevos sectores de la ciudad y para la modificación de los aún no consolidados. Junto al hecho de que en esta ciudad la construcción de vivienda utilizará el ladrillo visto como material moderno en lugar del revestimiento continuo e impoluto de la modernidad más reconocible, y que la diversidad de actores que intervienen en la materialización de las propuestas diluye el reconocimiento de un posible personalismo, pueden ser razones de que la aportación de Hamburgo a la arquitectura de la vivienda y la ciudad modernas haya pasado desapercibida. (FIG. 02)

Sin embargo, los planteamientos principales para su urbanización no difieren sustancialmente, como tampoco lo hacen los de otras muchas ciudades alemanas de este momento, de los principios de la ciudad funcional que se concretarán en el CIAM IV de 1933, y que una década más tarde Le Corbusier publicará como la Carta de Atenas. La zonificación de usos, la inserción de una red verde en la ciudad que la estructura con el territorio, la diferenciación de tráfico y un dimensionado funcional escalonado de las calles, son los principios modernos del urbanismo alemán con los que se ordena la ciudad. Kähler se refiere a esta cuestión, que demuestra “no una adscripción personal de Schumacher a la carta de Atenas, sino, al contrario, la difusión generalizada de estos criterios que más tarde toman forma en la Carta.”<sup>15</sup> (FIG. 03)

El carácter deseado de Schumacher para Hamburgo, el *Wunschbild*,<sup>16</sup> como se denomina en una definición coetánea a la *voluntad de formalización* del planificador moderno, persigue una imagen en las nuevas áreas manteniendo el frente de la calle, a la vez que se generan grandes espacios libres que forman parte de la red verde. La manzana de tipo reformador define al exterior el sistema de ejes principales, calles y avenidas, por lo general ajardinadas con una *vegetación decorativa*, como denomina Camillo Sitte al verde de acompañamiento en este tipo de espacios. Ensanchamientos y vaciados confinan, a su vez, la inserción del verde territorial, el *verde utilitario y distribuido*, definido por Martin Wagner, que estructura la ciudad y se completa en el interior de las manzanas con la *vegetación salutífera* de Sitte, la que se dispone en los grandes espacios libres de relación, huertos y áreas de juego para niños.

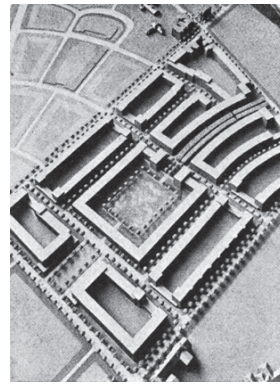


FIG. 04

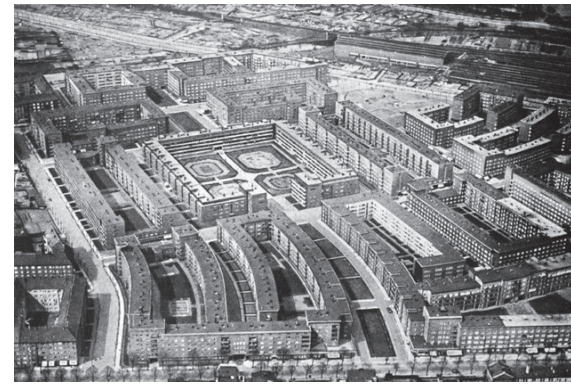


FIG. 05

proposals dilutes the recognition of possible individualism, could be reasons why the contributions of Hamburg to the architecture of modern housing and city have gone unnoticed. (FIG. 02)

However, the main approaches for its urbanization do not differ substantially, as neither do those of many other German cities at this time, from the principles of the functional city that will take shape in the CIAM IV of 1933, and that a decade later Le Corbusier will publish as the Charter of Athens. The zoning of uses, the insertion of a green network in the city that structures it with the territory, the differentiation of traffic and a functional dimensional staggering of the streets, are the modern principles of German urbanism with which the city is arranged. Kähler refers to this question, which shows “not one personal ascription of Schumacher to the Charter of Athens, but, on the contrary, the widespread dissemination of these criteria that later take shape in the Charter.”<sup>15</sup> (FIG. 03)

The desired character Schumacher had for Hamburg, the *Wunschbild*,<sup>16</sup> as the *form giving willingness* of the modern planner is referred to in a coetaneous definition, pursues an image in the new areas that maintain the street-front, while at the same time large free spaces that form part of the green network are created. The reform type block defines in its outer side the system of main axes, streets and avenues, generally landscaped with *decorative vegetation*, as Camillo Sitte referred to the green accompaniment in these types of spaces. Expansions and hollow spaces confine in turn the inclusion of the territorial green, the *usable and distributed green*, defined by Martin Wagner that structures the city and is completed in the interior of the blocks with Sitte’s *healthy vegetation*, the one disposed in the large open social spaces, vegetable gardens and play areas for children.

An urban form that should not be considered antagonistic of the German modernity of this decade, at least until the end of 1927, when the most radical position of the *Reichsforschungsgesellschaft für Wirtschaftlichkeit im Bau- und Wohnungswesen*<sup>17</sup> (RFG), the central body responsible for rationalizing the construction linked to the German architectural avant-garde, towards the criterion of arranging “single rows”<sup>18</sup> or *Zeilenbau* takes place. In any case, as early as 1920 protagonists of the *Neues Bauen*, like Adolf Rading, had already taken a stance against any kind of perimeter configuration of buildings in new urban developments.<sup>19</sup>

Areas or neighborhoods is the terminology with which Schumacher refers to these large sectors which should consider previous determinations and, therefore, adjust their outlines to existing conditions even combining various urban organizations in linking solutions, not always achieving the unity and autonomy of design so characteristic of the *modern establishment* in other great German cities.

In order to organize and control urban development, from the municipal office the overall volume of each of the intervention sectors will be defined prior to any action taken. This *Bebauungsplan*, in the most *Sittesque* sense of reflecting the spatial intention above the mere design of streets, is specified in the elaboration of models that will act as guiding elements of the plan. The detail is not defined, only the built masses show the balance that is achieved with a particular arrangement of the buildings. The risk of committing a volumetric contradiction, an incompatibility of gestures that may arise from individual intervention and creative autonomy, establishes the need for a unitary approach.<sup>20</sup> Finding the “fine path between freedom and limitation”<sup>21</sup>, as Schumacher writes, is the goal of a volumetric planning where the joint view of the masses allows for the testing of different volumes and the formalization of singularities.<sup>22</sup> (FIGS. 04 AND 05)

Una forma urbana que no debe considerarse antagonista de la modernidad alemana de esta década, al menos hasta finales de 1927, momento del posicionamiento más radical de la *Reichsforschungsgesellschaft für Wirtschaftlichkeit im Bau- und Wohnungswesen*<sup>17</sup> (RFG), el organismo central responsable de la racionalización de la construcción vinculado a la vanguardia arquitectónica alemana, hacia el criterio de ordenación de "hileras únicas"<sup>18</sup> o *Zeilenbau*. En cualquier caso, tan pronto como en 1920 protagonistas del *Neues Bauen*, como Adolf Rading, ya se habían manifestado en contra de cualquier tipo de configuración perimetral de la edificación en los nuevos desarrollos urbanos.<sup>19</sup>

Áreas o barrios es la terminología con la que Schumacher se refiere a estos grandes ámbitos, que deben considerar determinaciones anteriores y, por lo tanto, ajustar sus trazados a condiciones existentes, combinando, incluso, diversas organizaciones urbanas en soluciones de engarce, no lográndose, en ocasiones, la unidad y autonomía de diseño tan características del *establecimiento moderno* en otras grandes ciudades alemanas.

Para ordenar y controlar el desarrollo urbano, desde la oficina municipal se definirá la volumetría general de cada uno de los sectores de intervención con anterioridad a las actuaciones. Este *Bebauungsplan*, en el sentido más *sittesco* de reflejar la intención espacial por encima del mero trazado de calles, se concreta en la elaboración de unas maquetas que actuarán como elementos directores del planeamiento. No se define el detalle, únicamente las masas construidas muestran el equilibrio que se logra con una disposición determinada de la edificación. El riesgo de incurrir en una contradicción volumétrica, en una incompatibilidad de gestos que puede surgir desde la intervención individual y la autonomía creativa, establece la necesidad de fijar un planteamiento unitario.<sup>20</sup> Encontrar el "fino sendero entre libertad y limitación"<sup>21</sup>, como escribe Schumacher, es el objetivo de una planificación volumétrica donde la visión conjunta de las masas permite ensayar distintos volúmenes y la formalización de elementos singulares.<sup>22</sup> (FIG. 04 Y 05)

Todos los ámbitos de nuevo desarrollo se proyectan de esta manera, evitando así que la construcción de la ciudad se convierta en una mezcla de planteamientos individuales de los diversos arquitectos que intervienen en las nuevas zonas. A diferencia de lo que ocurre en el Berlín de Wagner, en el que diferentes fuerzas sociales, entre ellas el cooperativismo obrero, participan colectivamente en las principales sociedades constructoras de los grandes establecimientos de vivienda modernos, o en el Frankfurt de May, donde prácticamente el cincuenta por ciento de las ayudas públicas se destinan a la construcción municipal de vivienda, en Hamburgo será la iniciativa privada, organizada principalmente en sociedades de interés común, la encargada de la actividad edificatoria.<sup>23</sup> El concurso urbanístico será la herramienta con la que favorecer una participación diversa, y el plan volumétrico la manera de esta Administración de intervenir en la edificación en la búsqueda de un determinado carácter urbano.

### LAUBENGANGHAUS HEIDHÖRN, PRIMER EDIFICIO DE VIVIENDAS CON ACCESO POR CORREDOR EN ALEMANIA

Uno de los barrios desarrollados por el planeamiento volumétrico de Schumacher es Nord-Barmbeck, al este del *Parque de la Ciudad*. De las distintas intervenciones de iniciativa privada y financiación pública que se realizan en este sector destaca, por innovadora, la actuación del arquitecto hamburgués Paul A. R. Frank (1878-1951). Entre 1926 y 1927, la *Gemeinnützige Kleinhausbaugesellschaft* (Sociedad Constructora de Interés Común de Casa Pequeña), dirigida por los hermanos Hermann y Paul Frank, proyecta y construye el primer edificio de viviendas en Alemania resuelto con un sistema de acceso por corredor.<sup>24</sup>

Frank plantea este sistema como una manera de reducir los costes de una edificación que debe adaptarse a las nuevas determinaciones normativas que exigen ventilación cruzada en todas las viviendas y, por lo tanto, como criterio general, un número máximo de dos viviendas por planta. Mediante la organización del acceso por galerías abiertas o corredores se satisface esta exigencia, a la vez que se reduce el número de escaleras y se logra, teóricamente, una construcción más económica y mayor aprovechamiento.

La adecuación del corredor a un sistema de habitar colectivo se reconoce en las primigenias propuestas del socialismo utópico, con el Familisterio de J. B. A. Godin in Guise como paradigma construido; una propuesta con la que la vivienda del bloque de Heidhörn comparte la aproximación ascética de su organización interior. El sistema de corredor se utilizó con frecuencia en Inglaterra ya desde las primeras propuestas reformadoras, como en el caso de las viviendas en *Streatham-street* de Londres de 1850, proyectadas por H. Roberts para la SICLC, una de las primeras actuaciones de edificio urbano de esta sociedad inglesa

All areas of new development are designed in this way, thus preventing the building of the city from becoming a mixture of individual approaches from the various architects involved. Unlike what was happening in Wagner's Berlin, where the different social forces, among them workers' co-operatives, collectively participate in the major building societies of modern, large-scale housing estates, or in May's Frankfurt, where almost fifty percent of public aid is set aside for municipal housing construction, in Hamburg it will be the private initiative, organized mainly in common interest societies, who are in charge of the building activity.<sup>23</sup> The urban planning contest will be the tool with which to favor a diverse participation, and the volumetric plan the way for this administration to intervene in the construction in the search of a specific urban character.

### LAUBENGANGHAUS HEIDHÖRN, FIRST HOUSING DEVELOPMENT WITH CORRIDOR ACCESS IN GERMANY

One of the neighbourhoods developed implementing Schumacher's volumetric plan is Nord-Barmbeck, located east of the *City Park*. Of the different interventions of private initiative and public financing that are carried out in this sector, the design by architect, Paul A. R. Frank (1878-1951) stands out for its innovative quality. Between 1926 and 1927, the *Gemeinnützige Kleinhausbaugesellschaft*, Common Interest Society for the Small House, directed by the brothers Hermann and Paul Frank, designs and builds the first residential building in Germany solved with a corridor access system.<sup>24</sup>

Frank proposes this system as a way of reducing the costs of a building that must be adapted to the new regulations that require cross ventilation in all the houses and, therefore, as a general criterion, a maximum number of two dwellings on each floor. By organizing access through open galleries or corridors, this demand is met, while reducing the number of stairs and theoretically achieving a more economical construction and greater use.

Appropriate means of the corridor to a collective housing system is recognized in the primitive proposals of utopian socialism, with the *Familistery* of J. B. A. Godin in Guise as a constructed paradigm; a proposal with which the housing of the Heidhörn block shares the ascetic approach of its internal organization. The corridor system was frequently used in England as early as the first reform proposals, as is the case with London's *Streatham-street* dwellings of 1850, designed by H. Roberts for the SICLC, one of the earliest urban building interventions of this English society of limited profitability. It had also been used in coetaneous Dutch proposals, notably the block by M. Brinkmann in the Spangen neighbourhood of Rotterdam completed in 1921, made up of two overlaid groups of two-storey houses, with access to the lower ones from the street and to the upper ones, from an open and wide gallery located on the third level, a sort of an elevated urban sidewalk.

In Germany, however, this form of organization had only been considered in a few theoretical proposals, standing out as a forerunner of the modern organizational and formal aspects of urban housing the one by the Berlin architect Bruno Möhring (1863-1929), with his interesting *Laubenhäuser* or garden-house, a systematization study for the *small dwelling* published in the urban planning magazine *Der Städtebau* in 1917.

From this proposal, in many aspects visionary, herein there is emphasis on the idea of Möhring about the expressive capacity that architecture of the rental building could achieve regarding its own internal organization from a "typified" solution. This question, form as an expression of the typical, or the aesthetic value of repetition, to which Martin Wagner had originally referred, as Möhring himself states in his article in an extensive quotation of that author's views.<sup>25</sup>

The brief extension of the text of this renowned modernist architect only allows him to "invite the reader with a deep gaze" to imagine the possibilities of this new system, "that allows to transform the chaotic game of balconies, viewpoints, turrets and porticos, and false ornamentation, in an adequate horizontal articulated configuration of the façade fronts, achieving an architectural definition of resounding volumes that dominate the image of the street".<sup>26</sup> The drawings that illustrate the publication show the "clean functional expression" of this new urban type, and are considered only as formal possibilities of a "new architecture of the useful".<sup>27</sup> (FIGS. 06 AND 07)

A few years later, these desires are exemplarily implemented in the building on Heidhörn Street. The formal configuration of the block conforms to the criteria of the new architectural trend that had been taking shape after the war. Schumacher refers to this modern formalization as an aesthetic transformation that replaces "a static and serene built form dominated by cornices and continuous lintels by a

de rentabilidad limitada. Se había utilizado, además, en propuestas holandesas coetáneas, de las que destaca la manzana de M. Brinkmann en el barrio Spangen de Róterdam completada en 1921, formada por dos agrupaciones superpuestas de viviendas de dos plantas, con acceso a las inferiores desde la calle y a las superiores desde una galería abierta de gran anchura situada en el tercer nivel, a la manera de una acera urbana elevada.

En Alemania, sin embargo, esta forma de organización sólo se había planteado en escasas propuestas teóricas, de las que destaca, por su carácter precursor de los aspectos organizativos y formales modernos de la vivienda urbana, la del arquitecto berlinés Bruno Möhring (1863-1929) y su interesante *Laubenghaus* o casa-jardín, un estudio de sistematización para la *vivienda pequeña* publicado en la revista de urbanismo *Der Städtebau* en 1917. De esta propuesta, en muchos aspectos visionaria, se destaca ahora la idea de Möhring sobre la capacidad expresiva que la arquitectura del nuevo edificio de alquiler podría lograr a partir de su propia organización interna desde una solución "tipificada". Una cuestión ésta, la forma como expresión de lo típico, o el valor estético de la repetición, a la que se había referido originalmente Martin Wagner, como el propio Möhring recoge en su artículo en una extensa cita a los planteamientos de este autor.<sup>25</sup>

La breve extensión del texto de este reconocido arquitecto modernista sólo le permite "invitar al lector de mirada profunda" a imaginar las posibilidades de esta nueva sistemática, "que permite transformar el caótico juego de balcones, miradores, torrecillas y pórticos, y la falsa ornamentación, en una adecuada configuración horizontal articulada de los frentes de fachada, logrando una definición arquitectónica de volúmenes rotundos que dominen la imagen de la calle".<sup>26</sup> Los dibujos que ilustran la publicación manifiestan la "limpia expresión funcional" de este nuevo tipo urbano, y se plantean sólo como posibilidades formales de una "nueva arquitectura de lo útil".<sup>27</sup> (FIG. 06 Y 07)

Pocos años más tarde estos anhelos se materializan de forma ejemplar en el edificio de la calle Heidhörn. La configuración formal del bloque se ajusta a los criterios de la nueva tendencia arquitectónica que ha ido tomando cuerpo tras la guerra. Schumacher se refiere a esta formalización moderna como una transformación estética que sustituye "una forma edificada estática y serena dominada por cornisas y cumbreas continuas por una forma constructiva con movimiento dinámico, planteada sobre masas arquitectónicas cúbicas con partes dominantes significadas dispuestas sobre cuerpos más tranquilos de acompañamiento".<sup>28</sup>

Se puede identificar en esta definición una referencia al lenguaje cubista de influencia holandesa de J. J. P. Oud y De Stijl, que dominará la arquitectura moderna de esta ciudad en un equilibrio sereno entre racionalidad y expresión. El juego de masas y volúmenes es la manera de configurar y significar, en sentido artístico, la relación entre el edificio y el espacio urbano, generando reiteradas relaciones dinámicas de ritmo y contraste entre los diferentes cuerpos construidos. (FIG. 08)

Al logro de la unidad formal que se persigue contribuirá en gran medida la elección del material con el que se construye. A diferencia del revestimiento liso continuo, más extendido en la arquitectura del resto del país y también propio de la arquitectura decimonónica de esta ciudad, pero sobre todo característico del movimiento moderno alemán, en Hamburgo se recurre a un material como el ladrillo, con una capacidad de conformación propia capaz de superponerse a los caracteres singulares de la obra. Un material autóctono, presente en arquitecturas vernáculas diversas, y que, por su carácter tectónico, no sólo define una envolvente, sino que "él mismo se constituye en forma construida".<sup>29</sup> Una materialidad característica que permite matizar las diferencias estilísticas o formales de las distintas intervenciones individuales que en Hamburgo se fomentan, a diferencia de la participación más directa en la edificación que se da en otras administraciones más dirigidas donde una expresión formal única es más evidente.

Como en la propuesta de Möhring, también en el bloque de Paul Frank, en el *Laubenganghaus Heidhörn*, como se denomina este edificio, se pretende trasladar el contacto con la naturaleza a las clases menos pudientes que no pueden acceder al ideal de la pequeña casa con jardín. La *pérgola*, como sería la traducción literal de *Laubengang*, rememora el elemento de ajardinamiento al que quiere asociarse la idea del corredor. Este espacio, aunque ajustado, se convierte en prolongación exterior de la casa, y como una terraza se vuelca sobre el jardín delimitado al interior del bloque. Las galerías, definidas por la secuencia ritmada de elementos estructurales de pilares y bordes de forjados, trasladan la "limpia

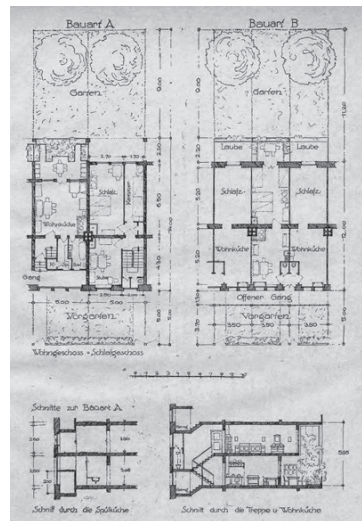


FIG. 06

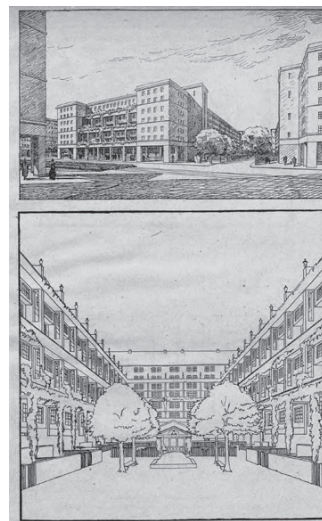


FIG. 07



FIG. 08



constructive way with dynamic movement, designed on raised cubic architectural masses with dominant parts arranged on quieter bodies of accompaniment".<sup>28</sup>

In this definition, we can identify a reference to the cubist language in the Dutch influence of J. J. P. Oud and De Stijl, which will dominate the modern architecture of this city in a serene balance between rationality and expression. The game of masses and volumes is the way to shape and signify, in an artistic sense, the relationship between the building and the urban space, generating repeated dynamic relations of rhythm and contrast between the different constructed bodies. (FIG. 08)

The choice of material with which to build will greatly contribute in achieving the formal unity that is desired. Unlike the smooth continuous lining, widespread in the architecture of the rest of the country and also characteristic of the nineteenth-century architecture of this city, but above all of the German modern movement, Hamburg resorts to using brick as a material, with a conformation capacity capable of overcoming the particular traits of the work. It is a native, material, present in various vernacular architectures, which, due to its tectonic character, not only defines a covering, but "in itself constitutes a constructed form".<sup>29</sup> A characteristic materiality that allows to conceal the stylistic or formal differences of the different individual interventions that are promoted in Hamburg, as opposed to the more direct participation in building that occurs in other more directed administrations where a single formal expression shows more evident.

Like in Möhring's proposal, also in the block of Paul Frank, in the *Laubenganghaus Heidhörn*, as this building is called, the intention is to transfer contact with nature to the less affluent classes who are not able to access the



expresión funcional del nuevo tipo constructivo” que Möhring relacionaba con los principios estéticos de la nueva arquitectura de lo útil. (FIG. 09)

En las cinco plantas del desarrollo principal del edificio y en los volúmenes singulares de los cuerpos de esquina se resuelven 133 viviendas. Tres escaleras generales recorren el edificio y acceden a los corredores que, en cada planta, se dividen sutilmente en su desarrollo horizontal y limitan el acceso a ocho viviendas, favoreciendo un flujo peatonal más restringido en cada uno de estos tramos o sectores. En cada planta se resuelven veintiséis viviendas, tres de esquina y el resto según una única solución de planta que se repite sistemáticamente.<sup>30</sup>

De acuerdo con el principio reformador de dotar a las grandes agrupaciones de *vivienda pequeña* con mejoras colectivas que complementen la justa dimensión del alojamiento, el *Laubenganghaus* Heidhörn dispone de instalaciones comunes muy avanzadas, con calefacción centralizada y agua caliente en cada casa, baños y lavanderías en el sótano, terrazas-solárium y un espacio bajo cubierta para el ejercicio físico.<sup>31</sup> Las viviendas tienen sobre 56 metros cuadrados de superficie y la solución tipo consta de cocina-estancia, dos habitaciones y un retrete; una organización característica de la *vivienda pequeña* alemana que tenderá a superarse en los primeros programas de vivienda social de la República de Weimar tras el optimismo inicial generado por la estabilización monetaria de 1924. (FIG. 10)

En la solución de la planta se adopta un criterio similar al de la vivienda mínima propuesta por Möhring. El espacio de cocina-estancia se vincula al corredor y las habitaciones se abren a la fachada exterior. Esta distribución optimiza el espacio evitando circulaciones, pero tiene el inconveniente evidente de relacionar la estancia principal de la vivienda con la comunicación general del edificio. Esta cuestión no pasa desapercibida al autor, que justifica esta relación desde la inexistencia contrastada de cualquier problemática manifestada por sus habitantes, manteniendo la misma organización en las actuaciones posteriores similares que realizarán en los barrios de Barmbeck-Dulsberg y Jarrestadt. Sin embargo, esta dificultad funcional se entenderá en general como indeseable, de manera que los edificios con acceso por corredor que a partir de este momento proliferan de en el ámbito del *Neues Bauen* tenderán a resolver una relación más matizada con la circulación, disponiendo los principales espacios de relación en la fachada libre opuesta. Una característica razonable y típica de estos sistemas que se convertirá en categórica durante décadas.

El reconocimiento de la solución empleada por Frank por la *Reichsforschungsgesellschaft* (RFG) se concretará en un encargo posterior de más de 300 viviendas en el área este de Jarrestadt. En esta intervención los bloques ya se configuran como edificios lineales, sin giros ni remates, integrados en el sistema estrictamente paralelo con el que se ordena este enclave experimental que se urbaniza en 1930.<sup>32</sup> Entre 1928 y 1929 Frank construirá otros ocho bloques lineales del mismo tipo en el área de Dulsberg. Aquí, los edificios se disponen en paralelo, definiendo, dos a dos, espacios verdes intermedios. Las plantas de los bloques se organizan de manera simétrica, enfrentando los corredores que se abren a un espacio colectivo. Esta forma de ordenación se diferencia sustancialmente de los planteamientos que se darán en Frankfurt, donde en este mismo momento, en el establecimiento de Westhausen iniciado por E. May en 1929, el nuevo tipo por corredor ya se dispone con el criterio de la *hilera única*, de manera que las circulaciones no se agrupan sobre los espacios situados entre la secuencia de edificios.<sup>33</sup>

La ordenación del sector final del área de Dulsberg se abordará, al final de 1927, mediante un concurso para la dotación de *Kleinstwohnung* o *vivienda mínima*, y *Kleinwohnung* o *vivienda pequeña*, las dos formas de vivienda social según la nueva clasificación acuñada desde la RFG que en este final de década orienta los programas de habitación hacia una *vivienda mínima* más accesible a las clases trabajadoras. Dos cuestiones comunes destacan en las propuestas presentadas. En primer lugar, la tendencia hacia el sistema más funcional de ordenación en hilera de orientación única o *Zeilenbau*. Schumacher, refiriéndose a esta cuestión, escribirá: “Las propuestas urbanísticas muestran una lucha entre la forma de manzana y la forma de hilera que finalmente favorece a la hilera”<sup>34</sup>. El primer y segundo premios se corresponden con este sistema de ordenación, pero también en el resto de propuestas predomina esta disposición. La segunda cuestión es la utilización mayoritaria del sistema de acceso por corredor, mostrándose esta organización como muy adecuada para la resolución de la vivienda pequeña en edificios de varias plantas.

ideal of a small house with a garden. The *pergola*, as it would be the literal translation of *Laubengang*, brings to mind the element of landscaping to which the idea of the corridor wants to be associated. Although this space is short-dimensioned, it becomes an exterior extension of the house, and as a terrace, looks onto the garden confined inside the block. The galleries, defined by the rhythmic sequence of structural elements of pillars and slab fronts, convey the “clean functional expression of the new constructive type” that Möhring related to the aesthetic principles of the new architecture of the useful. (FIG. 09)

In the five floors of the main development of the building and in the unique volumes of the corner bodies, 133 dwellings are resolved. Three general staircases go through the building and access the corridors that, on each floor, are subtly divided into horizontal developments and limit the access to eight houses, servicing a more restricted pedestrian flow in each of these sections or sectors. There are twenty-six homes in each plan; three corner houses and the rest according to a single plant solution that is systematically repeated.<sup>30</sup>

In keeping with the reform principle of providing large groups of *small dwellings* with collective improvements that complement the small size of the accommodation, the *Laubenganghaus* Heidhörn is provided with advanced common facilities, with central heating and hot water in each house, bathrooms and laundries in the basement, terraces-solarium and a covered area for physical exercise.<sup>31</sup> The houses have about 56 square meters of surface and the typical solution consists of kitchen-living room, two rooms and a toilet; a characteristic organization of the *small dwelling* in Germany that will tend to surpass the first social housing programs of the Weimar Republic after the initial optimism generated by the financial stability of 1924. (FIG. 10)

In solving the floor plan, a criterion similar to the minimal housing proposed by Möhring is adopted. The kitchen and living room space is linked to the corridor and the rooms open to the outside façade. This distribution optimizes the space avoiding circulations, but has the obvious disadvantage of relating the main room of the house to the general connection of the building. This question is not ignored by the author, who justifies this relationship from the proven inexistence of any problem raised by its inhabitants, maintaining the same organization in subsequent similar actions to be carried out in the Barmbeck-Dulsberg and Jarrestadt neighbourhoods. However, this functional difficulty will be generally understood as undesirable, in such a way that the buildings with access by corridor, that from this moment, would proliferate in the sphere of *Neues Bauen* will tend to solve a more nuanced relation with the circulation, arranging the main social spaces in the opposite free façade; a reasonable and typical feature of these systems that will become definite for decades.

The acknowledgement of the solution used by Frank by the *Reichsforschungsgesellschaft* (RFG) will be closed in a subsequent commission of more than 300 dwellings in the east area of Jarrestadt. In this intervention, the blocks are already configured as linear buildings, with no turns or trim, integrated in the strictly parallel system with which this experimental estate, settlement is urbanized in 1930.<sup>32</sup> Between 1928 and 1929 Frank will construct eight other linear blocks of the same type in the Dulsberg area. Here, the buildings are arranged in parallel, defining, two by two, intermediate green spaces. The floor plans of the blocks are organized symmetrically, facing the corridors that open onto a collective space. This form of management differs substantially from the approaches that will be made in Frankfurt, where at that same moment, in the Westhausen establishment initiated by E. May in 1929, the new type by corridor is already placed with the criterion of the *single row*, so that the circulations are not grouped onto the spaces shaped between the sequences of buildings.<sup>33</sup>

The planning of the final sector of the Dulsberg area will be dealt with, at the end of 1927, through a competition for the provision of *Kleinstwohnung* or *minimal dwelling*, and *Kleinwohnung* or *small dwelling*, the two forms of social housing according to the new classification coined from the RFG that at the end of the decade guides the housing programs towards a *minimal housing* that was more accessible to the working classes. Two common issues stand out in the proposals presented. Firstly, the trend towards the most functional single-row sorting system or *Zeilenbau*. Schumacher, referring to this question, will write; “Urban proposals show a struggle between the block form and the row form that ultimately favor the row.”<sup>34</sup> The first and second prizes correspond to this planning system, but this provision also prevails in the rest of the proposals. The second issue is the majority use of the access system by corridor, this organization being very suitable for the resolution of small housing in multi-storey buildings.

Con motivo del CIAM II celebrado en 1929 en Frankfurt bajo el lema *Die Wohnung für das Existenzminimum*, la vivienda para el mínimo existencial, la oficina de edificación de esta ciudad organiza una exposición itinerante donde se muestra una colección internacional de plantas de tipos de *vivienda mínima*. La mayoría de soluciones se plantean con un sistema de acceso por corredor, también las alemanas. Sólo dos años después de la construcción en Hamburgo del primer edificio con corredor en Alemania este sistema se ha convertido en un extraordinario soporte de experimentación para la *vivienda pequeña*. De los veinte modelos de vivienda agrupada de la ciudad de Frankfurt seleccionados para la exposición, dieciséis están resueltos con este sistema de agregación.

Sólo una anodina propuesta de Hamburgo con acceso por corredor se incluye en el catálogo, a pesar de los indudables valores funcionales y formales modernos que contienen muchas de las propuestas que se construyen en esta ciudad. La racionalidad de las soluciones planteadas para la *vivienda pequeña* y la *vivienda mínima*, su tipificación y agregación sistemática, que se traducen en unas formas constructivas geométricas y dinámicas, construyen una arquitectura alineada con las inquietudes estéticas de la modernidad alemana más reconocida. Paradigma de esta configuración moderna, el nuevo tipo constructivo propuesto por Frank es, sin duda, merecedor de incluirse entre las referencias coetáneas de esta nueva arquitectura.<sup>35</sup>

### UNA ARQUITECTURA COTIDIANA

Entre 1919 y 1931 la iniciativa privada, apoyada económicamente por la Administración, construirá en Hamburgo más de 65.000 viviendas con unos planteamientos comunes establecidos desde la oficina municipal de planeamiento, bajo la dirección de Fritz Schumacher.<sup>36</sup> El resultado es una arquitectura que construye una ciudad moderna de manera unitaria, donde las singularidades propuestas por los diversos actores se funden en un conjunto armónico.

La definición de la calle mediante una edificación lineal perimetral de carácter másico, y el vaciado sistemático del interior de las manzanas para el uso público y su engarce con una red de espacios libres, modelan el *carácter deseado* por el planificador para los nuevos barrios de esta ciudad moderna. Una arquitectura doméstica y un espacio urbano esencialmente verde, lugares comunes tan próximos a la vida diaria de sus ciudadanos, explican el comentario del historiador Hermann Hipp en su epílogo a *Das Werden einer Wohnstadt* sobre cómo la *ciudad de habitación* de Schumacher "se ha convertido en una parte natural de Hamburgo, hasta tal punto que sus habitantes se muestran irritados cuando la oficina de patrimonio la convierte hoy en bien cultural".<sup>37</sup>

También Gert Kähler reivindicando como principal valor moderno de esta ciudad la forma coherente de su desarrollo y el valor objetivo de muchas de sus propuestas de habitación, sistemáticas e innovadoras, concluye su estudio sobre este modelo de vivienda social alemana con un pensamiento que invita a la reflexión:

*Pero si la construcción de vivienda masiva de los años veinte en Hamburgo, como acontecimiento arquitectónico, ha sido en gran parte olvidada por convertirse en normal, en habitual en el subconsciente de sus habitantes, puede entonces considerarse, realmente, una verdadera arquitectura de la vida cotidiana. Un discurso histórico que ignore ésta, quedaría sólo en un tratado de lo especial [por no decir de lo exclusivamente singular]. Un tiempo de hecho, tan desplazado de la arquitectura de lo normal, como el nuestro, una corporación de arquitectos que vacila, sin remedio, entre sueños arquitectónicos propios y doctrinas formales elitistas, sólo puede prescindir del conocimiento de ejemplos de este tipo en su perjuicio.*<sup>38</sup>

Se acaba de inaugurar en esta ciudad una de las últimas obras emblemáticas de arquitectura de nuestra época. Con un esfuerzo económico enorme que ha multiplicado por diez las previsiones iniciales, y con un objetivo incierto, como ocurre también en otras grandes obras contemporáneas, se levanta frente al Elba la nueva Filarmónica de Hamburgo. Las revistas trasladarán pronto a sus portadas esta genial obra, emblema de un sistema arquitectónico mundial garantizado, en cierta medida, por su propia repercusión mediática. Hamburgo ofrece, de nuevo, gran interés para arquitectos y estudiantes, y también para los amantes del espectáculo y lo singular.

Conviene recordar las palabras de Kähler si se da la ocasión de visitar este nuevo hito, pues será una oportunidad, también, para reconocer en una arquitectura fundamentalmente útil, económica y de servicio, la capacidad de construir una ciudad bella y amable.

With the occasion of the CIAM II held in Frankfurt in 1929 under the byword: *Die Wohnung für das Existenzminimum*, housing for the existential minimum, the building office of this city organizes a traveling exhibition that shows an international collection of floor plans of *minimal housing* types. The majority of solutions are presented with a system of access by corridor, also the German ones. Only two years after the construction in Hamburg of the first building with a corridor in Germany, this system has become an extraordinary support of experimentation for *small dwelling*. Of the twenty models of grouped housing in the city of Frankfurt selected for the exhibition, sixteen are resolved with this system of additions.

Only an uninspiring proposal from Hamburg with access by corridor is included in the catalog, despite the undoubted modern functional and formal values contained in many of the proposals that are built in this city. The rationality of the solutions proposed for *small dwelling* and *minimal dwelling*, their systematic configuration and additions, which translate into geometric and dynamic constructive forms, build an architecture aligned with the aesthetic concerns of the most recognized German modernity. Paradigm of this modern configuration, the new construction type proposed by Frank undoubtedly deserves to be included among the contemporary references of this new architecture.<sup>35</sup>

### AN EVERYDAY ARCHITECTURE

Between 1919 and 1931, the private initiative, economically supported by the administration, will build in Hamburg more than 65,000 houses with common approaches established by the municipal planning office under the direction of Fritz Schumacher. The result is an architecture that builds a modern city in a unitary way, where the singularities proposed by the various actors merge into a harmonious whole.<sup>36</sup>

The definition of the street through a linear perimeter building of massive character, and the systematic hollowing of the block's interior spaces for public use and its connection with a network of free spaces, shape the *desired character* of the planner for the new neighborhoods of this modern city. A domestic architecture and an essentially green urban space, common places so close to the everyday life of its citizens, explains the commentary of the historian Hermann Hipp in his epilogue to *Das Werden einer Wohnstadt* on how Schumacher's *living-town* "has become a natural part of Hamburg, so much so that its inhabitants are irritated when the office of heritage converts it today into a cultural value."<sup>37</sup>

Gert Kähler, also asserting as the main modern value of this city the coherent form of its development and the objective value of many of its systematic and innovative proposals of habitation, concludes its study on this model of German social housing with a thought that invites the reflection:

*However, if the massive housing construction of the 1920s in Hamburg, as an architectural event, has been largely neglected since it has become normal, habitual in the subconscious of its inhabitants, it can then be considered a true architecture of everyday life. An historical discourse that ignores this would remain only in a treaty of the special (not to say the exclusively unique). A time of fact, so displaced from the architecture of the normal, as our own, a corporation of architects that hesitate, without remedy, between their own architectural dreams and elite formal doctrines, can only do without the knowledge of examples of this type to their detriment.*<sup>38</sup>

One of the last emblematic works of architecture of our time has just been inaugurated in this city. With an enormous economic effort, where ten multiplied the initial estimates and with an uncertain objective, as it happens in other great contemporary works, the new Hamburg Philharmonic is raised in front of the Elbe. The magazines will soon publish this brilliant work on their front covers, an emblem of a worldwide architectural system guaranteed, to a certain extent, by its own media repercussion. Hamburg offers once again, a great interest for architects and students, and for lovers of the show and the unique.

It will be worth remembering the words of Kähler if the opportunity arises to visit this new milestone, as it will also be an opportunity to recognize within a fundamentally useful economical and service oriented architecture the capacity to build a beautiful and friendly city.

### Jorge Bosch Abarca

Master architect and associate professor in the Department of Architectural Projects of the School of Architecture of Valencia. PhD in Architecture with Cum Laude distinction by the Polytechnic University of Valencia with a thesis directed by José María Lozano Velasco, entitled *Small dwelling and urban form. German modern city bases*.

Currently combines his research and teaching work with the professional practice.





FIG. 09

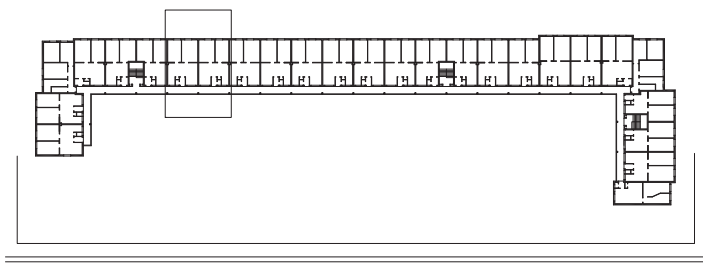
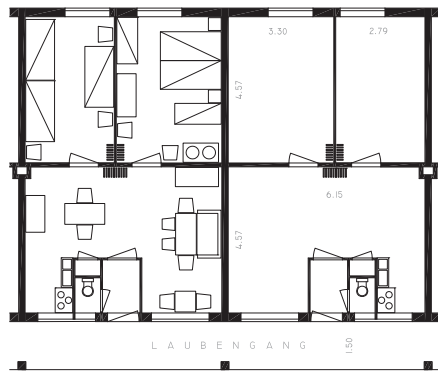


FIG. 10



### Jorge Bosch Abarca

Arquitecto y profesor asociado del Departamento de Proyectos Arquitectónicos de la Escuela Técnica Superior de Arquitectura de Valencia. Doctor en Arquitectura con calificación sobresaliente cum laude por la Universitat Politècnica de València con la tesis dirigida por José María Lozano Velasco, Vivienda pequeña y forma urbana. Fundamentos de la ciudad moderna alemana.

En la actualidad compatibiliza su labor docente e investigadora con el ejercicio profesional.

### Notas y referencias

\* Las traducciones de los textos originales citados son del autor del artículo.

- BALTZ, C., FISCHER, F.W. *Preussisches Baupolizeirecht : mit einem Abschnitt enthaltend das Baupolizeirecht der Stadtgemeinde Berlin* [en línea]. Berlin; Weimar: Heymann, 1926, pp. 163-181 [Consulta: 02-01-2017]. Disponible en: <http://www.uni-weimar.de/digitalesammlungen/ppnresolver/?PPN=PPN663759420>.
- EBERSTADT, R. *Handbuch des Wohnungswesens und der Wohnungsfrage* [en línea]. Jena; Weimar: Fischer; Universitätsbibliothek, 1920 [Consulta: 02-01-2017]. Disponible en: <http://www.uni-weimar.de/digitalesammlungen/ppnresolver/?PPN=PPN641268491>. Eberstadt recoge los principales aspectos de la ley en el Anexo I de su manual. Tras una exposición resumida y comentada del articulado destaca los aspectos más relevantes de la exposición de motivos.
- BALTZ, C., FISCHER, F.W. *Preussisches Baupolizeirecht*, pp. 218- 381.

### Notes and references

\* The translations of the original texts cited are from the author of the article.

- BALTZ, C., FISCHER, F.W. *Preussisches Baupolizeirecht : mit einem Abschnitt enthaltend das Baupolizeirecht der Stadtgemeinde Berlin* [online]. Berlin: Weimar: Heymann, 1926, pp. 163-181 [Consult: 02-01-2017]. Available at:<http://www.uni-weimar.de/digitalesammlungen/ppnresolver/?PPN=PPN663759420>.
- EBERSTADT, R. *Handbuch des Wohnungswesens und der Wohnungsfrage* [online]. Jena; Weimar: Fischer; Universitätsbibliothek, 1920 [Consult 02-01-2017]. Available at: <http://www.uni-weimar.de/digitalesammlungen/ppnresolver/?PPN=PPN641268491>. Eberstadt gathers the main aspects of the law in annex 1 of his manual. After a summary and commented exposition of the articles the author highlights the most relevant aspects of the explanatory statement.
- BALTZ, C., FISCHER, F.W. *Preussisches Baupolizeirecht*, pp. 218-381.
- DUVIGNEAU, H. La importancia de las Grandes Siedlungen. In FUNDACIÓN CULTURAL COAM. ed. *Cuatro siedlungen berlinesas de la República de Weimar : Britz, Onkel Toms-Hütte, Siemensstadt. Weise Stadt* [Exhibition]. Madrid: Colegio Oficial de Arquitectos de Madrid, 1992, p. 16. The author indicates this figure when referring to housing subsidized with the tax on existing buildings or *Hauszinssteuer* between 1924 and 1932.
- GUT, A. *Der Wohnungsbau in Deutschland nach dem Weltkrieg seine Entwicklung unter der unmittelbaren und mittelbaren Förderung durch die deutschen Gemeindeverwaltungen*. München: Bruckmann, 1928. The widespread application in German cities of new planning principles relating to zoning criteria, with the separation of work and housing areas, planning of urban and territorial traffic, definition of free spaces and green areas, building ordinance, the configuration of the public space of the street and the treatment of the interior of the blocks, is evident in this monograph that gathers the production of housing with public funding made in the German cities from the end of the war to the date of publication in 1928.
- MUTHESIUS, H. Städtebau. In *Kunst und Künstler* [on line]. 1910, no. VIII, p. 535 [Consult 02-01-2017]. Available at:<http://digi.ub.uni-heidelberg.de/diglit/kk1910/0543?sid=e974033efed2e9f8a02048e9b7582677>. Muthesius refers to the need for an individual creative impulse as a way to move towards new, yet unknown but necessary urban approaches, discarding the ineffective collective efforts of city planning commissions.
- Neues Bauen* is literally translated as new construction. However, its meaning is much broader and is equivalent in Germany to the Spanish of *modern architecture* or the French of *architecture moderne*. That can be seen sporadically in many texts, is self evident when referring to the CIAM or International Congresses of Modern Architecture, as in the German texts of these congresses, such as the publication of CIAM 2 Frankfurt, *Die Wohnung für das Existenzminimum*, dated 1929, are called *Internationale Kongresse für Neues Bauen*.
- SCHUMACHER, F. *Das Werden einer Wohnstadt Bilder vom neuen Hamburg*. ED. Hermann Hipp. Hamburg: Christians, 1984. The book of Fritz Schumacher first published in 1932, *Das Werden einer Wohnstadt*, [The formation of a living-town], constitutes an exceptional source of the urban thinking of this author. It was reissued in 1984 by Hermann Hipp, art historian and professor at the University of Hamburg.
- A list of the published writings on the figure of Schumacher in the early eighties is given in notes 1-3 of H. Hipp's epilogue to the reprint of Schumacher's book. Currently, the Fritz Schumacher Institute, linked to the HafenCity Universität Hamburg, collects on its website a list of the writings of this author and a non-exhaustive list of contemporary studies on Schumacher and his work. <http://fritzschumacher.de>. [Consult 02-01-2017].
- KÄHLER, G. *Wohnung und Stadt: Hamburg, Frankfurt, Wien : Modelle sozialen Wohnens in den zwanziger Jahren*. Braunschweig: F. Vieweg, 1985, p. 47.
- SCHUBERT, D. Entre la modernidad y la Reacción: El urbanismo y la construcción de viviendas en Hamburgo entre 1910 y 1930 y la influencia de Fritz Schumacher. In *Annals of architecture*. 1993, no. 5, p. 89. The text includes, among other matters, the urban planning proposals set out by Schumacher in his 1932 book for intervention in the different areas of the city's extension
- SONNE, W. Stadtbaukunst als Konzept: ein Internationales Phänomen um 1900. In *IMS. Der Wettwerb Gross-Berlin 1910 im Internationales Kontext*. 2010, no. 1, p. 25.
- SCHUMACHER, F. Das Hamburger Gesetz vom 20. December 1918 betr. die Förderung des Baues kleiner Wohnungen. En *Die Volkswohnung : Zeitschrift für Wohnungsbau und Siedlungswesen*. 1919, vol. 1, no. 6.
- SCHUMACHER, F. Kleinstwohnungen. Ein Hamburger Wettbewerb. In *Wettbewerbe für Baukunst und Schwesterkunte*. 1928, no. 4, p. 49.
- KÄHLER, Wohnung und Stadt: Hamburg, Frankfurt, Wien : Modelle sozialen Wohnens in den zwanziger Jahren, p. 67.
- EHLGÖTZ, V. Die Aufschliessung des Baugeländes. In *Der Wohnungsbau in Deutschland nach dem Weltkrieg seine Entwicklung unter der unmittelbaren und mittelbaren Förderung durch die deutschen Gemeindeverwaltungen*. München: Bruckmann, 1928, p. 76. Refers to a "desired image" that emphasizes the inherent unitary character of the new housing estates.
- Reich Research Society for Economic Efficiency in Construction and Housing. This body was founded in 1927 and as responsible for the rational experimentation for the housing endowment, promotes as dominant ordering criterion, the use of the systematic row to a single side, the *Zeilenbau* system characteristic of the modern *Siedlungen* at the end of the decade.
- MAY, E. Fünf Jahre Wohnungsbautätigkeit in Frankfurt am Main. In *Das Neue Frankfurt* [online]. 1930, vol. 4, no. 2, 3, p. 35 [Consult 02-01-2017]. Available at: [http://digi.ub.uni-heidelberg.de/diglit/neue\\_frankfurt1930/0033?sid=b1e1d835fd13174573c94ac020dee246](http://digi.ub.uni-heidelberg.de/diglit/neue_frankfurt1930/0033?sid=b1e1d835fd13174573c94ac020dee246). *Einzelreihenbebauung* or *single-row housing* that May defines as "A system of arrangement

- 4 DUVIGNEAU, H. La importancia de las Grandes Siedlungen. En FUNDACIÓN CULTURAL COAM, ed. *Cuatro siedlungen berlinesas de la República de Weimar : Britz, Onkel Toms-Hütte, Siemensstadt. Weise Stadt [Exposición]*. Madrid: Colegio Oficial de Arquitectos de Madrid, 1992, p. 16. El autor indica esta cifra al referirse a las viviendas subvencionadas con el impuesto de edificaciones existentes o *Hauszinssteuer* entre 1924 y 1932.
- 5 GUT, A. *Der Wohnungsbau in Deutschland nach dem Weltkriege seine Entwicklung unter der unmittelbaren und mittelbaren Förderung durch die deutschen Gemeindeverwaltungen*. München: Bruckmann, 1928. La aplicación generalizada en las ciudades alemanas de unos nuevos principios de planeamiento relativos a criterios de zonificación, con la separación de las áreas de trabajo y vivienda, la planificación del tránsito a nivel urbano y territorial, la definición de espacios libres y zonas verdes, la ordenación de la edificación, la configuración del espacio público de la calle y el tratamiento del interior de las manzanas, se pone en evidencia en esta monografía que recoge la producción de vivienda con financiación pública realizada en las ciudades alemanas desde la finalización de la guerra hasta la fecha de publicación en 1928.
- 6 MUTHESIUS, H. Städtebau. En *Kunst und Künstler* [en línea]. 1910, nº. VIII, p. 535 [Consulta: 02-01-2017]. Disponible en: <http://digi.ub.uni-heidelberg.de/diglit/kk1910/0543?sid=e974033efed2e9f8a02048e9b7582677>. Muthesius se refiere a la necesidad de un impulso creativo individual como manera de avanzar hacia unos nuevos planteamientos urbanos, aún desconocidos pero necesarios, descartando los esfuerzos colectivos poco eficaces de las comisiones de urbanismo.
- 7 *Neues Bauen* se traduce literalmente como nueva construcción. Sin embargo su significado es mucho más amplio y equivale en Alemania al español de *arquitectura moderna* o al francés de *architecture moderne*. Esto, que puede apreciarse esporádicamente en muchos textos, se pone en evidencia especialmente cuando se hace referencia a los CIAM o Congresos Internacionales de Arquitectura Moderna, que en los textos alemanes propios de estos congresos, como por ejemplo en la publicación del CIAM 2 de Frankfurt, *Die Wohnung für das Existenzminimum*, de 1929, denominan *Internationale Kongresse für Neues Bauen*.
- 8 SCHUMACHER, F. *Das Werden einer Wohnstadt Bilder vom neuen Hamburg. ED. Hermann Hipp*. Hamburg: Christians, 1984. El libro de Fritz Schumacher publicado por primera vez en 1932, *Das Werden einer Wohnstadt*, (La formación de una ciudad de habitación), constituye una fuente excepcional del pensamiento urbanístico de este autor. Se reeditó en 1984 a cargo de Hermann Hipp, historiador del arte y profesor de la Universidad de Hamburgo.
- 9 Una relación de los escritos publicados sobre la figura de Schumacher en los primeros años ochenta se da en las notas 1-3 del epílogo de H. Hipp a la reedición del libro de Schumacher. Actualmente, el Instituto Fritz Schumacher, vinculado a la HafenCity Universität Hamburg, recoge en su sitio web una relación de los escritos de este autor y un listado no exhaustivo de estudios contemporáneos sobre Schumacher y su obra. <http://fritzschumacher.de>. [Consulta 02-01-2017].
- 10 KÄHLER, G. *Wohnung und Stadt: Hamburg, Frankfurt, Wien : Modelle sozialen Wohnens in den zwanziger Jahren*. Braunschweig: F. Vieweg, 1985, p. 47.
- 11 SCHUBERT, D. Entre la modernidad y la Reacción: El urbanismo y la construcción de viviendas en Hamburgo entre 1910 y 1930 y la influencia de Fritz Schumacher. En *Anales de arquitectura*. 1993, nº. 5, p. 89. El texto recoge, entre otras cuestiones, los planteamientos urbanísticos expuestos por Schumacher, en su libro de 1932, para la intervención en los distintos ámbitos de ampliación de la ciudad.
- 12 SONNE, W. Stadtbaukunst als Konzept: ein internationales Phänomen um 1900. En *IMS. Der Wettweberb Gross-Berlin 1910 im internationale Kontext*. 2010, nº. 1, p. 25.
- 13 SCHUMACHER, F. Das Hamburger Gesetz vom 20. Dezember 1918 betr. die Förderung des Baues kleiner Wohnungen. En *Die Volkswohnung : Zeitschrift für Wohnungsbau und Siedlungswesen*. 1919, vol. 1, nº. 6.
- 14 SCHUMACHER, F. Kleinstwohnungen. Ein Hamburger Wettbewerb. En *Wettbewerbe für Baukunst und Schwesterkünde*. 1928, nº. 4, p. 49.
- 15 KÄHLER, Wohnung und Stadt: Hamburg, Frankfurt, Wien : Modelle sozialen Wohnens in den zwanziger Jahren, p. 67.
- 16 EHLGÖTZ, V. Die Aufschliessung des Baugebietes. En *Der Wohnungsbau in Deutschland nach dem Weltkriege seine Entwicklung unter der unmittelbaren und mittelbaren Förderung durch die deutschen Gemeindeverwaltungen*. München: Bruckmann, 1928, p. 76. Ehlgötz se refiere a una "imagen deseada" que acentúa el carácter unitario inherente de los nuevos establecimientos de vivienda.
- 17 Sociedad de Investigación del Reich para la Eficacia Económica en materia de Construcción y Vivienda. Este organismo se funda en 1927 y como responsable de la experimentación racional para la dotación de vivienda potenciará, como criterio de ordenación dominante, el uso de la hilera sistemática a un único lado, el sistema de *Zeilenbau* característico de las *Siedlungen* modernas del final de la década.
- 18 MAY, E. Fünf Jahre Wohnungsbautätigkeit in Frankfurt am Main. En *Das Neue Frankfurt* [en línea]. 1930, vol. 4, nº. 2, 3, p. 35 [Consulta: 02-01-2017]. Disponible en: [http://digi.ub.uni-heidelberg.de/diglit/neue\\_frankfurt1930/0033?sid=b1e1d835fd13174573c94ac020dee246](http://digi.ub.uni-heidelberg.de/diglit/neue_frankfurt1930/0033?sid=b1e1d835fd13174573c94ac020dee246). *Einzelreihenbebauung* o *edificación de hileras únicas* que May define como: "Un sistema de ordenación que a lo largo de la calle o el camino de vivienda sólo dispone de una hilera. En este sistema se establece una dirección de calle perpendicular a la dirección de la edificación, y una comunicación con las distintas viviendas mediante caminos de vivienda dispuestos en perpendicular a las calles de tráfico."
- 19 RADING, A. Neue Kleinmietshaus-Bebauungen. En *Der Städtebau* [en línea]. 1920, vol. 17, nº. 11-12, pp. 109, 111 [Consulta: 02-01-2017]. Disponible en: <http://www.pbc.gda.pl/dlibra/docmetadata?id=11636&from=publication>. En este estudio sobre la sistematización de la vivienda pequeña Rading propone un modelo urbano basado en la edificación lineal y escribe: "Ya no hay manzanas en el sentido de tiempos pasados, las calles discurren entre filas de casas. [...] El principio de la arquitectura moderna [*Neues Bauen*] es la supresión del patio. En la escena moderna de la ciudad no puede volver a aparecer".
- 20 SCHUMACHER, Das Werden einer Wohnstadt Bilder vom neuen Hamburg, p. 39
- 21 Ibid.
- 22 Ibid., p. 40.
- 23 KÄHLER, Wohnung und Stadt: Hamburg, Frankfurt, Wien : Modelle sozialen Wohnens in den zwanziger Jahren, p. 86. The distribution of the financial means available for the subsidization of mortgages will take place in a balanced manner between private contractors, already existing recognized societies of common interest and new companies that must justify their common utility and subject their housing production to state supervision and control.
- 24 The publication *Der Wohnungsbau in Deutschland nach dem Weltkriege* in its exhaustive compilation of the production of German social housing until 1928 gathers the building in the street Heidhörn as only action with access by corridor. The indication of first performance with this system of additions in Germany always accompanies the references to this building.
- 25 MÖHRING, B. Das Laubenhaus. Ein Vorschlag zur Verbesserung Gross-städtischer Kleinwohnungen. In *Der Städtebau* [online]. 1917, vol. 17, nº. 12, p. 136 [Consulta: 02-01-2017]. Available at: <http://www.pbc.gda.pl/dlibra/docmetadata?id=11636&from=publication>.
- 26 Ibid., p. 136.
- 27 Ibid.
- 28 SCHUMACHER, Das Werden einer Wohnstadt Bilder vom neuen Hamburg, p. 38.
- 29 Ibid., p. 83.
- 30 HIPP, H. *Wohnstadt Hamburg : Mietshäuser zwischen Inflation und Weltwirtschaftskrise*. Hamburg: Christians Verlag, 1982. This publication includes general graphic information on the block. There is a reprint of this publication of the year 2009 by H. Hipp and G. Kähler.
- 31 KOSSAK, A. *75 Jahre Wohnungsbau, 75 Jahre Frank : 1925 - 2000*. Hamburg: Niedecken, 2000, p. 47.
- 32 SCHUBERT, Entre la modernidad y la Reacción: El urbanismo y la construcción de viviendas en Hamburgo entre 1910 y 1930 y la influencia de Fritz Schumacher, p. 87.
- 33 In Ernst May's proposals for Frankfurt, the corridor building is first introduced in the third phase of the *Siedlung Praunheim* which began in August 1928, as a new solution for minimal housing. Later, May proposes it as a specific solution of the north-type building, with north-facing corridors and main spaces south, as the series of buildings on the edge of the ordering of Westhausen is arranged. In Paul Franck's proposal in Dulsberg the façades of the blocks are facing east and west, mainly, which is consistent with a symmetrical arrangement of the building with respect to the collective space.
- 34 SCHUMACHER, Kleinstwohnungen. Ein Hamburger Wettbewerb, p. 45.
- 35 HOCHBAUAMT, F. am M. *Die Wohnung für das Existenzminimum. Auf Grund der Ergebnisse des II. Internationalen Kongresses für Neues Bauen, sowie der vom Städtischen Hochbauamt in Frankfurt am Main veranstalteten Wander-Ausstellung*. Stuttgart: J. Hoffmann, 1933. The document consulted is a facsimile edition published in 2009.
- 36 KÄHLER, Wohnung und Stadt: Hamburg, Frankfurt, Wien : Modelle sozialen Wohnens in den zwanziger Jahren, p. 111.
- 37 SCHUMACHER, Das Werden einer Wohnstadt Bilder vom neuen Hamburg, p. 179.
- 38 KÄHLER, Wohnung und Stadt: Hamburg, Frankfurt, Wien : Modelle sozialen Wohnens in den zwanziger Jahren, p. 146.

## Bibliography

- BALTZ, Constanza, FISCHER, Friedrich Wilhelm. *Preussisches Baupolizeirecht : mit einem Abschnitt enthaltend das Baupolizeirecht der Stadtgemeinde Berlin* [on line]. Berlin; Weimar: Heymann., 1926. Available at: <http://www.uni-weimar.de/digitalesammlungen/ppnresolver/?PPN=PPN663759420>
- DUVIGNEAU, Hans. La importancia de las Grandes Siedlungen. In FUNDACIÓN CULTURAL COAM, ed. *Cuatro siedlungen berlinesas de la República de Weimar : Britz, Onkel Toms-Hütte, Siemensstadt. Weise Stadt [Exhibition]*. Madrid: Colegio Oficial de Arquitectos de Madrid, 1992, p. 10-20. ISBN 8477400598; 3870241098.
- EBERSTADT, Rudolph. *Handbuch des Wohnungswesens und der Wohnungsfrage* [on line]. Jena; Weimar: Fischer; Universitätsbibliothek, 1920. Available at: <http://www.uni-weimar.de/digitalesammlungen/ppnresolver/?PPN=PPN641268491>
- EHLGÖTZ, Von. Die Aufschliessung des Baugebietes. In *Der Wohnungsbau in Deutschland nach dem Weltkriege seine Entwicklung unter der unmittelbaren und mittelbaren Förderung durch die deutschen Gemeindeverwaltungen*. München: Bruckmann, 1928, p. 64-97.

entre constructores privados, sociedades de interés común reconocidas ya existentes y unas nuevas sociedades que deben justificar su carácter de utilidad común y someter su producción de vivienda a la supervisión y control estatales.

- 24 La publicación citada *Der Wohnungsbau in Deutschland nach dem Weltkriege* en su recopilación exhaustiva de la producción de vivienda social alemana hasta 1928, recoge el edificio en la calle Heidhörn como única actuación con acceso por corredor. La indicación de primera actuación con este sistema de agregación en Alemania acompaña siempre las referencias a este edificio.
- 25 MÖHRING, B. Das Laubenhaus. Ein Vorschlag zur Verbesserung Gross-städtischer Kleinwohnungen. En *Der Städtebau* [en línea]. 1917, vol. 17, nº. 12, p. 136 [Consulta: 02-01-2017]. Disponible en: <http://www.pbc.gda.pl/dlibra/docmetadata?id=11636&from=publication>.
- 26 *Ibid.*, p. 136.
- 27 *Ibid.*
- 28 SCHUMACHER, Das Werden einer Wohnstadt Bilder vom neuen Hamburg, p. 38.
- 29 *Ibid.*, p. 83.
- 30 HIPPI, H. *Wohnstadt Hamburg : Miethäuser zwischen Inflation und Weltwirtschaftskrise*. Hamburg: Christians Verlag, 1982. Existe una reedición de esta publicación del año 2009 a cargo de H. Hipp y G. Kähler.
- 31 KOSSAK, A. *75 Jahre Wohnungsbau, 75 Jahre Frank : 1925 - 2000*. Hamburg: Niedecken, 2000, p. 47.
- 32 SCHUBERT, Entre la modernidad y la Reacción: El urbanismo y la construcción de viviendas en Hamburgo entre 1910 y 1930 y la influencia de Fritz Schumacher, p. 87.
- 33 En las propuestas de Ernst May para Frankfurt el edificio con corredor se introduce, por primera vez, en la tercera fase de la *Siedlung Praunheim*, iniciada en agosto de 1928, como una nueva solución para la *vivienda mínima*. Posteriormente, May lo propone como solución específica del edificio *tipo norte*, con los corredores orientados a norte y los espacios principales a sur, como se dispone la serie de edificios en el borde de la ordenación de Westhausen. En la propuesta de Paul Frank en Dulsberg las fachadas de los bloques se orientan a este y oeste, principalmente, lo que resulta coherente con una disposición simétrica de la edificación respecto del espacio colectivo.
- 34 SCHUMACHER, Kleinstwohnungen. Ein Hamburger Wettbewerb, p. 45.
- 35 HOCHBAUAMT, F. am M. *Die Wohnung für das Existenzminimum. Auf Grund der Ergebnisse des II. Internationalen Kongresses für Neues Bauen, sowie der vom Städtischen Hochbauamt in Frankfurt am Main veranstalteten Wander-Ausstellung*. Stuttgart: J. Hoffmann, 1933. El documento consultado es una edición facsímil publicada en 2009.
- 36 KÄHLER, Wohnung und Stadt: Hamburg, Frankfurt, Wien : Modelle sozialen Wohnens in den zwanziger Jahren, p. 111.
- 37 SCHUMACHER, Das Werden einer Wohnstadt Bilder vom neuen Hamburg, p. 179.
- 38 KÄHLER, Wohnung und Stadt: Hamburg, Frankfurt, Wien : Modelle sozialen Wohnens in den zwanziger Jahren, p. 146.

## Figuras y créditos

**FIGURA 1.** R. Eberstadt, B. Möhring, R. Petersen. Gross-Berlin, 1910. Esquemas de ciudad concéntrica y ciudad radial con la inserción del verde territorial en forma de "cuñas verdes". EBERSTADT, Rudolph. *Handbuch des Wohnungswesens und der Wohnungsfrage*. Vol. 4, umgearb. Jena; Weimar: Fischer, 1920, p. 232, 233. Copia digital en la biblioteca universitaria de la Bauhaus Universität Weimar. Disponible en: <http://www.uni-weimar.de/digitalesammlungen/ppresolver/?PPN=PPN641268491>.

**FIGURA 2.** F. Schumacher. Plan de ordenación del barrio de Dulsberg, Hamburgo. Planeamiento reformado [izq.] y planeamiento anterior a la Gran Guerra [dcha.]. SCHUMACHER, Fritz. *Das Werden einer Wohnstadt Bilder vom neuen Hamburg*. ED.Hermann Hipp. Hamburg: Christians, 1984, p. 52, 53, Abb. 15, 16. Staatsarchiv Hamburg.

**FIGURA 3.** F. Schumacher. Planeamiento de posguerra en Nord-Barmbeck, Hamburgo. Planeamiento antiguo con manzanas de gran tamaño y ausencia de espacios libres[izq.]; planeamiento propuesto con una parcelación adecuada a la manzana de edificación perimetral y la inclusión de los nuevos "trazados verdes"[dcha.]. SCHUMACHER, Fritz. *Das Werden einer Wohnstadt Bilder vom neuen Hamburg*, p. 48, 49, Abb. 12, 13.

**FIGURA 4.** Vista del área de Jarrestadt con la gran manzana central obra de K. Schneider, 1928. Ordenación volumétrica del área de Jarrestadt al sur del Parque de la Ciudad. SCHUMACHER, Fritz. *Das Werden einer Wohnstadt Bilder vom neuen Hamburg*, fig. 13.

**FIGURA 5.** SCHUMACHER, Fritz. *Das Werden einer Wohnstadt Bilder vom neuen Hamburg*, fig. 41.

**FIGURA 6.** B. Möhring, Das Laubenhaus, 1917. "Nuevas formas constructivas para viviendas pequeñas en la gran ciudad". (A) Vivienda pequeña en dos plantas; (B) Vivienda mínima. MÖHRING, Bruno. Das Laubenhaus. Ein Vorschlag zur Verbesserung Gross-städtischer Kleinwohnungen. En *Der Städtebau* [en línea]. 1917, vol. 17, nº. 12, fig. 73. Copia digital en la biblioteca de la Gdansk University of Technology. Disponible en: <http://www.pbc.gda.pl/dlibra/docmetadata?id=11636&from=publication>.

**FIGURA 7.** B. Möhring, Das Laubenhaus, 1917. El valor estético de la repetición en la configuración de una arquitectura de lo útil. MÖHRING, Bruno. Das Laubenhaus. Ein Vorschlag zur Verbesserung Gross-städtischer Kleinwohnungen, fig. 75.

**FIGURA 8.** Laubenganghaus Heidhörn. Esquinas este y oeste sobre la calle. Estado actual. Fotografías del autor.

**FIGURA 9.** Laubenganghaus Heidhörn. Corredores de acceso en el interior de la parcela. Fotografías del autor.

**FIGURA 10.** Planta general según se ejecutó en 1927 [izq.] y vivienda tipo [dcha.]. Dibujos a partir de los esquemas originales. Dibujos del autor.

- GUT, Albert. *Der Wohnungsbau in Deutschland nach dem Weltkriege seine Entwicklung unter der unmittelbaren und mittelbaren Förderung durch die deutschen Gemeindeverwaltungen*. München: Bruckmann, 1928.
- HIPPI, Hermann. *Wohnstadt Hamburg : Miethäuser zwischen Inflation und Weltwirtschaftskrise*. Hamburg: Christians Verlag, 1982. ISBN 9783767207707.
- HOCHBAUAMT, Frankfurt am Main. *Die Wohnung für das Existenzminimum. Auf Grund der Ergebnisse des II. Internationalen Kongresses für Neues Bauen, sowie der vom Städtischen Hochbauamt in Frankfurt am Main veranstalteten Wander-Ausstellung*. Stuttgart: J. Hoffmann, 1933.
- KÄHLER, Gert. *Wohnung und Stadt: Hamburg, Frankfurt, Wien : Modelle sozialen Wohnens in den zwanziger Jahren*. Braunschweig: F. Vieweg, 1985. ISBN 3528087021.
- KOSSAK, Antje. *75 Jahre Wohnungsbau, 75 Jahre Frank : 1925 - 2000*. Hamburg: Niedecken, 2000. ISBN 3-9807318-0-4.
- MAY, Ernst. Fünf Jahre Wohnungsbautätigkeit in Frankfurt am Main. In *Das Neue Frankfurt* [on line]. 1930, vol. 4, nº. 2,3, s. 21-70. Available at: [http://digi.ub.uni-heidelberg.de/diglit/neue\\_frankfurt1930/0033?sid=b1e1d835fd13174573c94ac020dee246](http://digi.ub.uni-heidelberg.de/diglit/neue_frankfurt1930/0033?sid=b1e1d835fd13174573c94ac020dee246)
- MÖHRING, Bruno. Das Laubenhaus. Ein Vorschlag zur Verbesserung Gross-städtischer Kleinwohnungen. In *Der Städtebau* [on line]. 1917, vol. 17, nº. 12, p. 132-137. Available at: <http://www.pbc.gda.pl/dlibra/docmetadata?id=11636&from=publication>
- MUTHESIUS, Hermann. Städtebau. In *Kunst und Künstler* [on line]. 1910, nº. VIII, p. 531-535. Available at: <http://digi.ub.uni-heidelberg.de/diglit/kk1910/0543?sid=e974033efed2e9f8a02048e9b7582677>
- RADING, Adolf. Neue Kleinmietshaus-Bebauungen. In *Der Städtebau* [on line]. 1920, vol. 17, nº. 11-12, p. 105-113. Available at: <http://www.pbc.gda.pl/dlibra/docmetadata?id=11636&from=publication>
- SCHUBERT, Dirk. Entre la modernidad y la Reacción: El urbanismo y la construcción de viviendas en Hamburgo entre 1910 y 1930 y la influencia de Fritz Schumacher. In *Anales de arquitectura*. 1993, nº. 5, s. 77-92. ISSN 0214-4727.
- SCHUMACHER, Fritz. Das Hamburger Gesetz vom 20. Dezember 1918 betr. die Förderung des Baues kleiner Wohnungen. In *Die Volkswohnung : Zeitschrift für Wohnungsbau und Siedlungswesen*. 1919, vol. 1, nº. 6
- SCHUMACHER, Fritz. *Das Werden einer Wohnstadt Bilder vom neuen Hamburg*. ED.Hermann Hipp. Hamburg: Christians, 1984. ISBN 3767208660.
- SCHUMACHER, Fritz. Kleinstwohnungen. Ein Hamburger Wettbewerb. In *Wettbewerbe für Baukunst und Schwesterkünde*. 1928, vol. 1, nº. 4, p. 49-57.
- SONNE, Wolfgang. Stadtbaukunst als Konzept: ein internationales Phänomen un 1900. In *IMS. Der Wettweberb Gross-Berlin 1910 im internacionales Kontext*. 2010, nº. 1, s. 14-27.

## Images and sources

**FIGURE 1.** R. Eberstadt, B. Möhring, R. Petersen. Gross-Berlin, 1910 Schemes of concentric city and radial city with the insertion of territorial green in the form of "green wedges". EBERSTADT, Rudolph. *Handbuch des Wohnungswesens und der Wohnungsfrage*. Vol. 4, umgearb. Jena; Weimar: Fischer, 1920, p. 232, 233. Digital Copy at the University Library of the Bauhaus Universität Weimar. Available at: <http://www.uni-weimar.de/digitalesammlungen/ppresolver/?PPN=PPN641268491>.

**FIGURE 2.** F. Schumacher. Urban Plan of the district of Dulsberg, Hamburg. Reformed planning (left) and planning prior to the Great War (right).SCHUMACHER, Fritz. *Das Werden einer Wohnstadt Bilder vom neuen Hamburg*. ED.Hermann Hipp. Hamburg: Christians, 1984, p. 52, 53, Abb. 15, 16. Staatsarchiv Hamburg.

**FIGURE 3.** F. Schumacher. Postwar planning in Nord-Barmbeck, Hamburg. Old planning with large blocks and absence of free spaces (left); Proposed planning with an adequate parceling to the perimeter building block and the inclusion of the new "green paths" (right).SCHUMACHER, Fritz. *Das Werden einer Wohnstadt Bilder vom neuen Hamburg*, p. 48, 49, Abb. 12, 13.

**FIGURE 4.** Volumetric planning of the Jarrestadt area south of the City Park. SCHUMACHER, Fritz. *Das Werden einer Wohnstadt Bilder vom neuen Hamburg*, fig. 13.

**FIGURE 5.** Aerial view of Jarrestadt with the large central block, a work by K. Schneider, 1928. SCHUMACHER, Fritz. *Das Werden einer Wohnstadt Bilder vom neuen Hamburg*, fig. 41.

**FIGURE 6.** B. Möhring, Das Laubenhaus, 1917. "New constructive forms for small houses in the big city". (A) Small dwelling on two floors; (B) Minimal housing. MÖHRING, Bruno. Das Laubenhaus. Ein Vorschlag zur Verbesserung Gross-städtischer Kleinwohnungen. In *Der Städtebau* [on line]. 1917, vol. 17, nº. 12, fig. 73. Digital copy at the Library of Gdansk University of Technology. Available at: <http://www.pbc.gda.pl/dlibra/docmetadata?id=11636&from=publication>.

**FIGURE 7.** B. Möhring, Das Laubenhaus, 1917. The aesthetic value of repetition in the configuration of architecture of the useful. MÖHRING, Bruno. Das Laubenhaus. Ein Vorschlag zur Verbesserung Gross-städtischer Kleinwohnungen, fig. 75.

**FIGURE 8.** Laubenganghaus Heidhörn. Corners east and west on the street. Current state. Photographs by the author.

**FIGURE 9.** Laubenganghaus Heidhörn. Access corridors facing inside the plot. Photographs by the author.

**FIGURE 10.** General layout as built in 1927(left), housing type (right).Drawings taken from the original schemes. Drawings by the author.