

## ***Grupo Poéticas Digitais: Dialogo y Medio Ambiente***

### ***Poéticas Digitais Group: Dialog and Environment***

**Prado, Gilberto**

*Universidade de São Paulo – PPGAV-ECA  
Universidade Anhembi Morumbi – PPG Design*

#### **PALABRAS CLAVE**

Instalación interactiva, medio ambiente, arte en red, nuevos medios

#### **RESUMEN**

El Grupo Poéticas Digitais fue creado el 2002 en el Departamento de Artes Plásticas de ECA-USP con la intención de generar un núcleo multidisciplinario, promoviendo el desarrollo de proyectos experimentales y la reflexión sobre el impacto de las nuevas tecnologías en el campo de las artes. El Grupo es un despliegue del proyecto wAwRwT iniciado en 1995 y tiene como participantes profesores, artistas, investigadores y estudiantes. El objetivo de esta comunicación es presentar algunas experiencias recientes desarrollados por Gilberto Prado y el grupo Poéticas Digitais relacionados con el tema de las fuerzas visibles e invisibles y cómo dialogar con la construcción del contexto en el que el público es parte de un gran sistema colaborativo relacionado con el medio ambiente. Los proyectos discutidos son: "Ø25 - Cuarto Lago" (2013) y "Caja de los Horizontes Posibles" (2014).

## KEY WORDS

interactive installation, environment, network art, media art, new media

## ABSTRACT

The Poéticas Digitais group was created in 2002 at the Visual Arts Department at Communication and Arts School at University of São Paulo as a multidisciplinary group to promote the development of experimental projects and a reflection on the impact of new technologies in the field of arts. The group is an unfolding of the wAwRwT project started by Gilberto Prado in 1995 and its participants are artists, researchers and students, with vary in each project. The purpose of this paper is to present some recent projects developed by Gilberto Prado and the Poéticas Digitais group related to the theme of environment and flow, visible and invisible forces, and how to dialog with the construction of the context, in which the public is part of a large collaborative system related to the environment. The discussed projects are: “Ø25 - Quarto Lago” (Ø25 - Fourth Lake), 2013) and “Caixa dos Horizontes Possíveis” (The Possible Horizons Box) from 2014.

## Introducción

Muchas de las obras de arte en el campo de los llamados “nuevos medios” ponen en evidencia su propio funcionamiento, su estatuto, generando acontecimientos y ofreciendo procesos, mientras que se exponen también potencias y condiciones de posibilidad. Las obras no son solamente presentadas para su fruición en términos de visualidad, o de contemplación, sino que también cargan otras deferencias para su admiración. Otros pedidos de diálogos y de hibridaciones, en distintos niveles y también con otras referencias y saberes, incluyendo las máquinas programables y/o de *feedbacks*, inteligencia artificial, estados de imprevisibilidad y de emergencia controlados por sistemas artificiales en una ampliación del campo perceptivo, ofreciendo modos de sentir expandidos, entre el cuerpo y las tecnologías, mezclando lo real y lo virtual tecnológico, como un actualizador de poéticas posibles.

La presencia de la tecnología en las zonas de tránsito ha producido un nuevo tipo de la temporalidad y la sociabilidad, estableciendo una nueva forma de percibir los espacios y su forma de caminar en ellos. Hemos generado una malla invisible e inmaterial producida por el cruce de las tecnologías electrónicas y digitales en el espacio - no como objetos extraños, pero inmersos y incluso en el medio ambiente.

Es importante señalar que todos estos nuevos procesos que señala la presencia y la influencia de la tecnología de comunicación informatizada de ciudadano contemporáneo de la vida cotidiana, representan nuevos contextos para la reflexión y la producción artística, incluyendo ganar un gran espacio con el público en general. Es todo un imaginario social y artístico que está en juego y la transformación,

espacios de transición, que funcionan como activadores o catalizadores de acciones que siguen y que están vinculados. El artista propone un contexto, una exploración de las relaciones entre los seres y las cosas, un contexto sensible en que algo puede o no puede ser producido (Prado, 2003). Una vez que la persona se mueve su radio de acción y de adhesión puede ser activado por otros elementos. Entonces podemos pensar en la permeabilidad de estos espacios compartidos, que busca una visión más poética de la ciudad, para permitir el intercambio, el descubrimiento, la creación y la experiencia. O'Rourke, señala que "el mapa del medio ambiente abarca tanto el entorno, físicas y urbanas, y a través de nuestras propias percepciones y acciones como los peatones, ya través de estos filtros ideológicos y culturales que vemos que la experiencia" (O'Rourke, 2013, p. 18). Esto lleva al individuo a sentirse como perteneciente a la calle, la plaza, los espacios públicos, envolviéndolo en un estado de armonía y compromiso en sus interacciones diarias con la ciudad.

Una de las intenciones de los proyectos del grupo Poética Digitais es traer obras interactivas con una estructura híbrida, no necesariamente modificable con la intervención directa e inmediata del público, pero que sus acciones estén incorporadas en un sistema más grande. Los acoplamientos son elementos habituales o cotidianos, tales como árboles (Prado, 2013), antenas, con dispositivos y prótesis aparentes, mecanismos electromecánicos, celular, etc., en el mismo conjunto (Prado, 2010b, 2014a). Debido a que el público no sabe qué hacer en un enfrentamiento entre intervenir o no intervenir entre el toque o no toque. Puede o no puede? (Una pregunta que impregna nuestra vida, que siempre ha sido híbrida en todos los sentidos, con sus bordes, matrices y sombras).

También creo que esta relación de conjunto/objeto construido y casi ninguna acción directa sobre los sistemas, imprimen un "casi" espacio de contemplación a diferencia de casi siempre la obligación de acción/intervención en trabajos interactivos. Es en este "casi" que están los ruidos, ya sea por el resplandor de las posibles desviaciones, ya sea en el descubrimiento poético de diferentes formas de percepción del otro y nuestra posición dentro de estas redes y sistemas complejos.

### **Proyecto «Ø25 – cuarto lago»**

*El diálogo del agua y del espejo en el murmullo de los demás,  
en los pasos imaginarios que cruzan nuestros caminos  
por encima de la luna y por debajo de la tierra.  
El agua fresca que se filtra por las grietas,  
por entre los dedos, refresca. Qanāt  
Delicados muslos se anuncian en los pliegos de los pantalones enrollados  
hasta la rodilla para no mojarlos.  
Salpicaduras.  
No hay agua ni espejo es solo una luna que refleja;  
se evaporó y dejó el dibujo de un agujero hondo hecho a lápiz en el piso.*

Colocamos un cuarto espejo de agua (un tanque virtual de gran diámetro) frente al Museo Nacional, en el Complejo Cultural de la República. Con los dispositivos móviles, vamos transponiendo el borde (un poco más profundo que el área central, para evitar la formación de las olas) y mojando nuestros pies en el murmullo de las aguas que se van haciendo audibles mientras caminamos.

Cuarto Lago: Ø25 (15.796484 ° S, 47.879239 ° O)

La obra es una exploración de la búsqueda de señales no siempre aparentes o visibles y muchas veces imaginarias de nuestras ciudades. En otra escala posible de conexión, esos caminos se cruzan y se interponen en nuestra rutina.

La creación de un lago artificial acompaña la idea de la construcción de Brasilia desde fines del siglo XIX: Rio Paranoá... Lago Paranoá (Lago Norte y Lago Sur)... Represa del río Paranoá en la confluencia con sus afluentes Gama, Riacho Fundo, Torto, Bananal (Freitas, 2011), ríos sumergidos para recuperar un probable lago natural primitivo y extinguido en la región. (Cavalcanti, 2012a)

Es fácil entender que, cerrando la brecha con una obra de arte (dique o presa con solapas y cuya longitud no excede de 500 a 600 metros, ni la elevación de 20 a 25 metros) forzosamente el agua retornará a su lugar primitivo y formará un lago navegable en todos los sentidos, en una longitud de 20 a 25 kilómetros sobre un ancho de 16 a 18.

Además de la utilidad de la navegación, la abundancia de peces, que no poco importante, el cuño del embellecimiento que esas hermosas aguas corrientes habían de dar a la nueva capital despertarían ciertamente la admiración de todas las naciones. (GLAZIOU, 2012)

Dentro de ese imaginario «*brasiliense*» de lagos artificiales, los espejos de agua, elementos con función decorativa o de seguridad como barrera de acceso, reproducen visualmente en menor escala la presencia del gran lago y ganan espacio en los Palacios del Planalto, de la Alvorada e Itamaraty, en el Congreso Nacional, en la plaza de los Cristales, en el Complejo Cultural de la República. En breve, en el cantero de obras del Eje Monumental, una nueva plaza planificada, creación del estudio Burle Marx a partir de diseños del paisajista que datan de la década de 1960, sumará nuevos espejos de agua abiertos al cielo del Planalto Central.

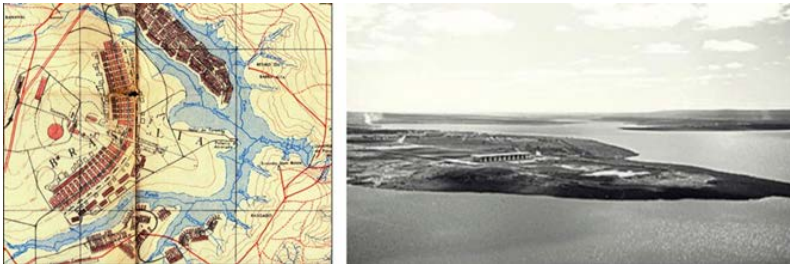


Figura.1. Mapa del «nuevo Distrito Federal» y el registro del lecho de los ríos con represas. Organización y diseño: ingeniero cartógrafo Clóvis de Magalhães, final de la década de 1950. (Cavalcanti, 2012b). Palácio da Alvorada e Lago Paranoá. Brasília, 1960. Foto: Mario

Sueño así propuesto en 1894-1895 por el ingeniero y paisajista francés Auguste Glazou, miembro de la Comisión de Estudios de la Nueva Capital de la Unión – la segunda Misión Cruls –; la formación del lago Paranoá se concretó con la construcción de Brasília, con el fin de concretar la generación de electricidad, paisajismo, recreación y convirtiéndose, en las palabras de JK, en una «moldura líquida de la ciudad» (Freitas, 2011), planificada y desarrollada por Lúcio Costa y Oscar Niemeyer.

En el Complejo Cultural de la República, tres espejos de agua decoran la gran área externa de hormigón donde se localiza el Museo Nacional. Con el proyecto «Ø25 – Cuarto Lago», los visitantes encuentran en el espacio expositivo del museo un bloque de hojas A2 con un agujero vacío, círculo recortado que representa, informa y sitúa la existencia de un cuarto espejo de agua. Las personas manipulan, llevan ese cartel y, utilizándolo como mapa, se dirigen al lugar indicado, en el área externa.



Figura.2. Ø25 – Cuarto Lago. Cartel en el Museo Nacional de la República, Brasília. Proyecto: Grupo Poéticas Digitais, 2013

El Cuarto Lago se hace presente por medio de los celulares de los visitantes que, accionados, hacen audible el murmullo del caminar sobre sus aguas.



Figura.3. Ø25 – Cuarto Lago. Complejo Cultural de la República. Proyecto: Grupo Poéticas Digitais, 2013.

El Grupo Poéticas Digitais en esta obra está compuesto por: Gilberto Prado, Agnus Valente, Andrei Thomaz, Clarissa Ribeiro, Claudio Bueno, Daniel Ferreira, Luciana Ohira, Nardo Germano, Renata La Rocca, Sérgio Bonilha y Tatiana Travisani.

La obra fue presentada en la Exposición de Arte Computacional EmMeio#5.0 (curadoría: Maria Luiza Fragoso, Suzete Venturelli y Tania Fraga), Museo Nacional de la República, DF – Brasilia, del 2 al 31 de octubre de 2013.

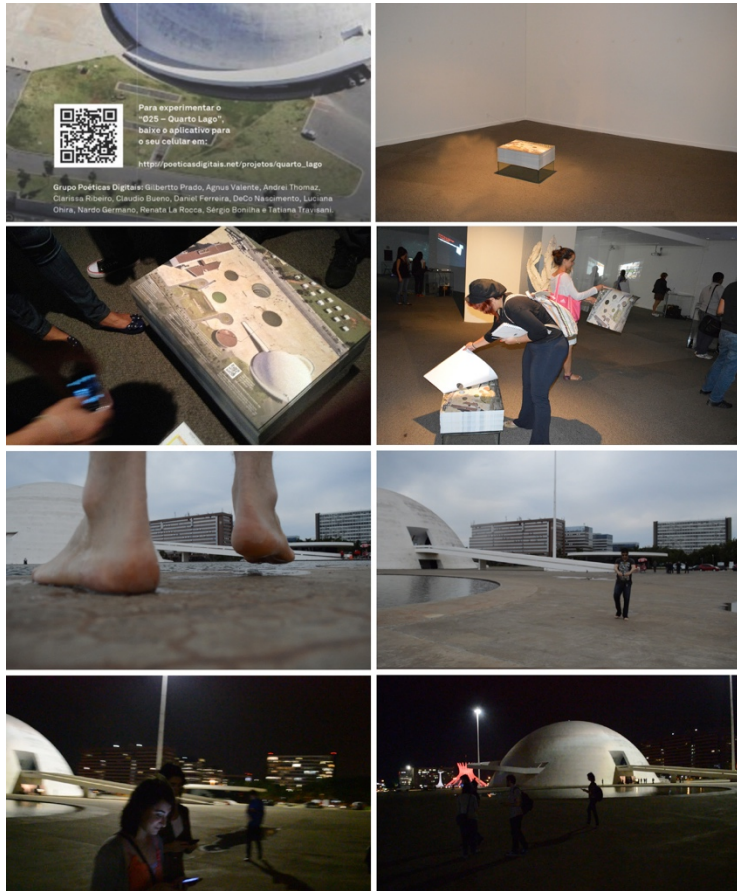


Figura.4. Ø25 – Cuarto Lago. Museo Nacional de la República, Brasília.  
Proyecto: Grupo Poéticas Digitais, 2013

### Caja de los horizontes posibles

«Caja de los horizontes posibles» consiste en componer un cubo, levantando cuatro paredes en un espejado vertical del cuadrado original (Espacio Cuadrado del Paço das Artes), trazando un haz de luz que corta el cubo al medio, de modo de configurar cuatro horizontes suspendidos a la altura de la mirada. El espectador puede desplazarse en torno de esa caja hacedora de horizontes llevándonos dentro y fuera del espacio expositivo, acercándonos a los cuatro puntos cardinales, donde la distancia es percibida como una línea que confunde el cielo y el mar.

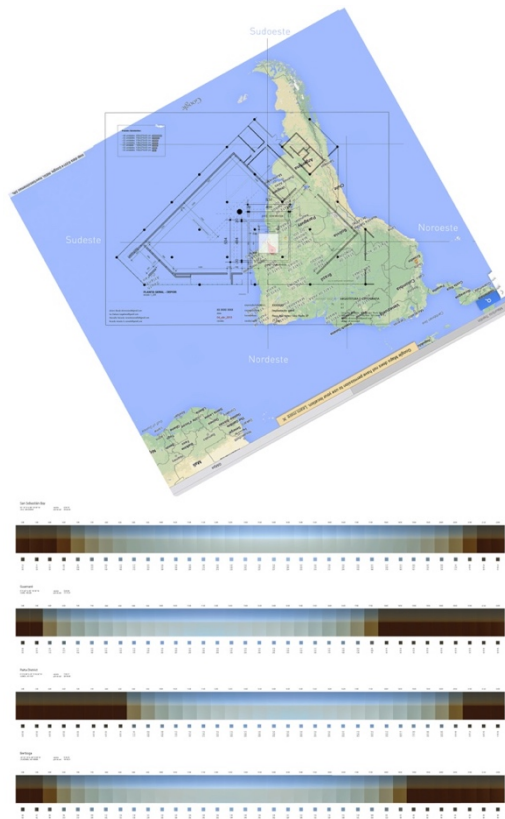


Figura 5. Posición geográfica del Paço das Artes en el mapa de América del Sur y los horizontes relativos (Bahía San Sebastián, Guamaré, Distrito de Paita, Bertioga) explorados en la instalación interactiva.

En el mapa de América del Sur, es posible ver la posición geográfica relativa de Paço das Artes y de los horizontes relativos explorado en la instalación interactiva. Tenemos visibles los cambios simultáneos en la luz de los horizontes de los cuatro



puntos determinados por el mapa (Bahía San Sebastián, Guamaré, Distrito de Paita, Bertioga) para cada lado de la caja (frontal y lateral) durante la transición desde el amanecer hasta la puesta del sol durante la exposición.



Figura 6. Caja de los Horizontes Posibles, instalación interactiva, exposición personal del Grupo Poéticas Digitais, Espaço Cuadrado, Paço das Artes, São Paulo, 2014.

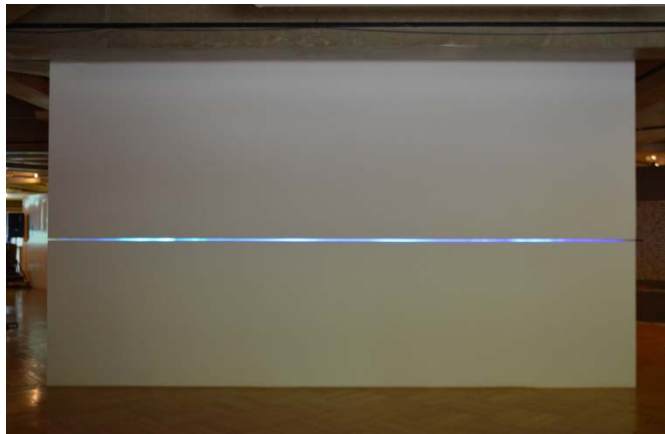


Figura 7. Caja de los Horizontes Posibles, instalación interactiva, exposición personal del Grupo Poéticas Digitais, Espaço Cuadrado, Paço das Artes, São Paulo, 2014.

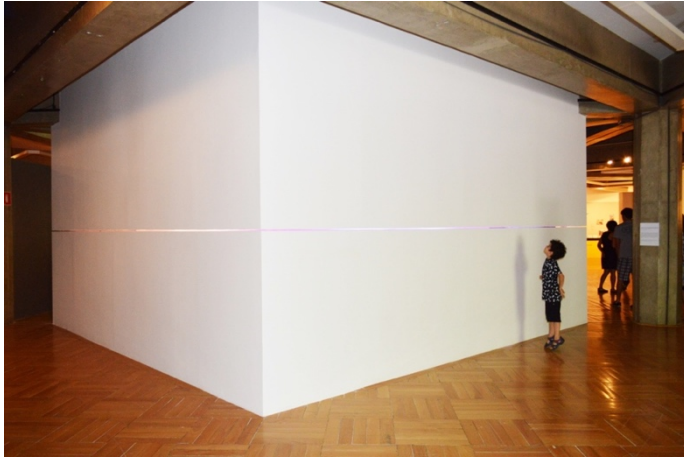


Figura 8. Caja de los Horizontes Posibles, instalación interactiva, exposición personal del Grupo Poéticas Digitais, Espaço Quadrado, Paço das Artes, São Paulo, 2014.

«Caja de los horizontes posibles» transforma el “Espacio Cuadrado” del Paço das Artes de Sao Paulo, en la posibilidad concreta de mirar hacia fuera del museo, de la caja, del cubo blanco.

Cubo cortado por un horizonte artificial, cambiante, la caja invita a la investigación, y al mismo tiempo sigue siendo un obstáculo para el acceso efectivo. Que opera entre la curiosidad y el minimalismo, dando un nuevo significado, en primer lugar, a el propio espacio del Paço das Artes, horizontes potenciales se van cambiando, siguiendo a través de una luz de reconstrucción artificial de varios horizontes.

A partir de una ruptura en el espacio (el Espacio Cuadrado es no sólo una pared que rodea, sino también un piso bajo en el resto del edificio) y la transformación de la perturbación original en el campo de la poética. Caja de los horizontes posibles crea un atractor, una especie de horizonte posible, potencial, reconfigurante, la oportunidad de ver de alguna manera a través de la fisicalidad del Paço das Artes, y por qué no el trabajo en sí.

El Grupo Poéticas Digitais en este trabajo está compuesto por: Gilberto Prado, Agnus Valente, Andrei Thomaz, Claudio Bueno, Ellen Nunes, Leonardo Lima, Luciana Ohira, Maria Luiza Fragoso, Maurício Trentin, Nardo Germano, Renata La Rocca y Sérgio Bonilha.

La obra fue presentada en la Exposición personal del Grupo Poéticas Digitais, en el Espacio Cuadrado, Paço das Artes, São Paulo, del 7 noviembre hasta el 7 diciembre de 2014.

### Fuentes referenciales

Cavalcanti, F. (2012a). *Exploração y Estudios del Planalto Central: Comissão Cruls*. Brasília. Brasília, [entre 2003 y 2012]. Recuperado 09 set. 2014 de <http://doc.brazilia.jor.br/Historia/Cruls.shtml>

Cavalcanti, F. (2012b). *Lago Paranoá: forma y orígenes. Cuenca hidrográfica del Paranoá*. Brasília. Brasília, [entre 2003 y 2012]. Recuperado 09 set. 2014 de <http://doc.brazilia.jor.br/Historia/Lago-Paranoa.shtml>

Freitas, C. (2011). *La formación del Lago acompaña la idea de Brasilia desde el fin del siglo 19*. Correio Braziliense, Brasília, 03 dic. 2011. Recuperado 09 set. 2014 de [http://www.correio braziliense.com.br/app/noticia/cidades/2011/12/03/interna\\_cidadesdf,281257/a-formacao-do-lago-acompanha-a-ideia-de-brasil-ia-desde-o-fim-do-seculo-19.shtml](http://www.correio braziliense.com.br/app/noticia/cidades/2011/12/03/interna_cidadesdf,281257/a-formacao-do-lago-acompanha-a-ideia-de-brasil-ia-desde-o-fim-do-seculo-19.shtml)

Gasparetto, D. A. (org.). (2014). *Arte-Ciência-Tecnologia: o sistema da arte em perspectiva*. Santa Maria, RS: Ed. Lab. Piloto, pp. 111-122. Recuperado 12 de fevereiro de 2016 de <http://artedigitalbr.wix.com/circuito#!arte-cincia-tecnologia/cms>

Frglaziou, A. (2012). Informe apud CAVALCANTI, Flávio R. *2ª Misión Cruls (1894-1895): Informe de Glaziou*. Brasília. Brasília, dic. 2012. Recuperado 09 set. 2014 de <http://doc.brazilia.jor.br/HistDocs/Relatorios/1896-missao-Cruls-Glaziou-lago-Paranoa.shtml>

Latour, B.; Hermant, E. (1998) *Paris: Ville Invisible/Paris: invisible city*. Paris: Virtualbook

Machado, A. (2001). *O quarto iconoclasmo e outros ensaios Hereges*, Rio de Janeiro : Editora Rios Ambiciosos

Mello, C. (2008). *Extremidades do Vídeo*. São Paulo: Senac

Monachesi, J. (2005). Acaso 30, Entrevista com Gilberto Prado, *Ars, ano 3, n.6*, São Paulo. Recuperado 12 de outubro de 2016 de [http://www.scielo.br/scielo.php?script=sci\\_arttext&pid=S1678-53202005000200010](http://www.scielo.br/scielo.php?script=sci_arttext&pid=S1678-53202005000200010)

O'Rourke, K. (2013). *Walking and Mapping: artists as cartographers*. Massachusetts: MIT Press

O'rourke, K. (1991). City Portraits: An Experience in the Interactive Transmission of Imagination. *Leonardo*, Vol 24, nº 2, pp. 215-219

Prado, G. (2003). *Arte telemática: dos intercâmbios pontuais aos ambientes virtuais multiusuário*. São Paulo, SP: Itaú Cultural

Prado, G. (2004). Artistic Experiments on Telematic Nets : Recent Experiments in Multiuser Virtual Environments in Brazil. *Leonardo*, Vol. 37, No. 4, pp. 297-303, MIT Press

Prado, G. (2006). Arte et Télématique. *Les Cahiers du Collège Iconique, Communications et débats*, n. XVIII. Paris: INA, p. 1-39. Recuperado 12 de outubro de 2016 de :

[http://www2.eca.usp.br/cap/gilberto/textos%20publica/20101209%20Mais%20dois/2006-Arte\\_et\\_Telematique.pdf](http://www2.eca.usp.br/cap/gilberto/textos%20publica/20101209%20Mais%20dois/2006-Arte_et_Telematique.pdf)

Prado, G. (2010a). Algumas experiências de arte em rede: projetos wAwRwT, colunismo e desertesejo. *Porto Arte*, v. 17, n. 28 (2010) – Dossiê

Prado, G. (2010b). Grupo Poéticas Digitais: projetos desluz e amoreiras. *ARS (São Paulo), São Paulo*, v. 8, n. 16, 2010 . pp. 110-125. Recuperado 12 de outubro de 2016 de [http://www.scielo.br/scielo.php?script=sci\\_arttext&pid=S1678-53202010000200008&lng=pt&nrm=iso](http://www.scielo.br/scielo.php?script=sci_arttext&pid=S1678-53202010000200008&lng=pt&nrm=iso)

Prado, G. (2013a). Digital Art, Dialogues and Process. *Possible Futures: Art, Museums And Digital Archives* (org. Ana Gonçalves Magalhães; Giselle Beiguelman), São Paulo: Ed. Peirópolis, pp. 114-128

Prado, G. (2014a). Projetos “Encontros” e “ø25 – QUARTO LAGO” do Grupo Poéticas Digitais. *Revista Visualidades*. V. 12, n. 2, 2014 Goiania: UFG. pp. 9-19. Recuperado 19 de novembro de 2016 de [https://www.academia.edu/11414347/Revista\\_Visualidades\\_v.\\_12\\_n.\\_2\\_2014](https://www.academia.edu/11414347/Revista_Visualidades_v._12_n._2_2014)