



Análisis de las colecciones digitales mediante una aplicación informática específica: la experiencia de la Universidad de Salamanca

Lourdes Gutiérrez Palacios

Universidad de Salamanca

Workshop Rebiun Proyectos Digitales. Valencia 7 y 8 de Octubre de 2010



En la actual situación de crisis económica global, la gestión de la información electrónica representa una oportunidad de mejorar nuestra competitividad y de obtener una mayor rentabilidad, si además, tenemos en cuenta el hecho de que hoy en día la información es considerada como un producto capaz de generar recursos, se entiende aún más la necesidad que tienen las bibliotecas de evaluar sus colecciones y los beneficios que se obtienen de su uso, en relación con los recursos financieros invertidos en ellas.

Indice:

Resumen

¿Con qué presupuesto contamos?

¿Qué recursos se han utilizado?

Resultados

Conclusiones

Resumen:

El **objetivo**: realizar un análisis del coste por uso, detallado por títulos, de las revistas electrónicas suscritas por la Universidad de Salamanca en el año 2009, relacionando las estadísticas de uso con los precios de las suscripciones.

Los datos analizados corresponden a los informes de uso de las descargas realizadas en diez plataformas de revistas electrónicas:

Emerald, JSTOR, IEEE, Wiley, Ebsco, Springer, Science-Direct, IOP, OVID y SWETS.



Resumen:

Se trata de **responder** a las siguientes preguntas:

¿Si la colección que tenemos es la que necesitamos?

¿Si es rentable a nivel económico y académico?

Ayudar a la toma de decisiones en cuanto a la promoción de recursos y a la redistribución de presupuestos.



¿Con qué presupuesto?

Presupuesto total en adquisiciones bibliográficas 2009 USAL
2.439.764 €

Presupuesto total adquisiciones recursos electrónicos 2009 USAL
1.208.423 €
(49,53%) del presupuesto global

En 2008 ese porcentaje fue de 45,19%, se ha producido un incremento de un 4,34% en la adquisición de documentación digital.

Recursos electrónicos de pago año 2009:
Monografías 1.752
Publicaciones periódicas: 13.979
Bases de datos: 112

Descargas de recursos electrónicos de pago en 2009

Descarga Monografías:	6.702
Descarga Public. Periódicas:	268.006
Descarga Bases de datos:	105.359
TOTAL	380.067

Si dividimos el total de descargas realizadas en el 2009 entre el gasto total en recursos electrónicos:

1.208.423
380.067

El resultado nos indica el importe por descarga realizada: **3,18€**

Estos son los datos con los que contamos:

- Datos globales, por proveedor y en base a las estadísticas Counter.
- El acceso a estos datos es manual y cada proveedor cuenta con su propio sistema.
- Además es necesario cruzar estos datos con la información económica.

Necesitamos:

- Plataformas específicas que nos permitan combinar datos estadísticos y económicos.
- Información más detallada por publicación.
- Integración de datos de diferentes fuentes
- Simplificación del trabajo.



¿Qué recursos se han utilizado?

Herramienta: **SwetsWise Selection Support**

Se adquirió en Septiembre de 2009 como suscripción individual y a partir de 2010 a través del BUCLE (Consortio de Bibliotecas Universitarias de Castilla y León) como suscripción consorciada.

La USAL ha sido la primera universidad española en adquirir esta aplicación informática.

El consorcio BUCLE ha comenzado a emplear la plataforma para el análisis de uso y rendimiento económico de sus recursos electrónicos.



¿Qué recursos se han utilizado?

Los primeros datos de explotación se presentaron en el Encuentro Anual de Swets (Madrid, 10 de junio de 2010)

Stat.	Title	Precio (EUR) total 2009	YTD 2009 FT Usage
3D	Research	57.00	6
4QR	Quad Journ Belgian-French Italian Dutch Res Soc	57.00	42
4APS	Journal - American Association of Pharmaceutical Scientists	57.00	42
4APR	PharmaRiTum	57.00	42

SSS (SWETSWISE SELECTION SUPPORT):

1. Integra estadísticas de uso y datos de precio en una única plataforma.
2. Proporciona información relevante para poder determinar el valor de las colecciones.
3. Genera informes de uso, precio y precio por uso a través de una interfaz muy fácil de utilizar.

Procesos realizados para la carga de datos en SSS:

1. Se comunica a SSS los detalles de acceso (URL, login y password) de las plataformas de revistas para poder realizar la recolección automática de las estadísticas de uso.
2. Carga de los ficheros con la relación de títulos de revista de cada una de las plataformas y revisión de los títulos suscritos.
3. Carga de precios de la revistas: **el problema es determinar el precio.**



El **problema es el precio**: conocer el precio de suscripción individual de cada uno de los títulos.

No se trata de saber lo que cuesta una revista sino lo que le cuesta a la USAL, y este precio viene determinado por el tipo de Licencia, tasas de acceso e impuestos.

Atendiendo a las diferentes licencias contratadas se han establecido 3 criterios de precios:

- Precios individuales
- Precios por paquetes
- Colecciones básicas y complementarias.



Precios individuales = Swets cuando conocemos el precio exacto para cada título.

Precios por paquetes = Emerald, Springer, IEEE, IOP, Jstor, OVID, Ebsco. Precio medio de un título: precio total del paquete dividido por el número de títulos a los que da acceso.

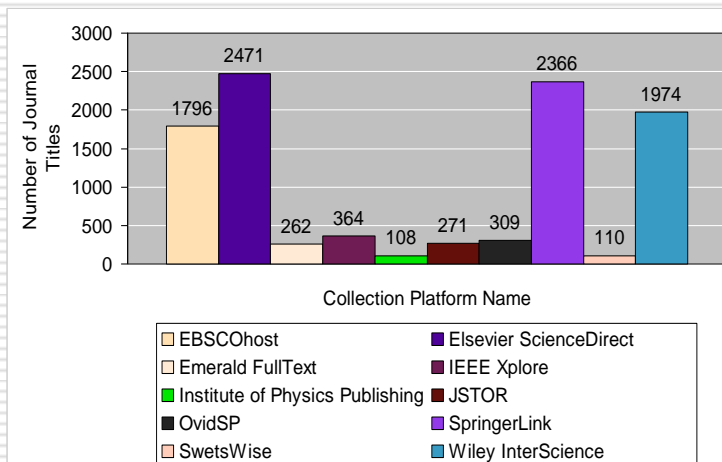
Colecciones básicas y complementarias (Core y No Core) = Elsevier y Wiley. Precios diferentes para las colecciones básicas (Core) y complementarias (No Core o Freedom): precio exacto para los títulos de la "Core", y para los de la "No Core" hemos dividido el importe global entre el número de títulos complementarios.



Resultados en relación al uso:

13.979 número total de títulos de revistas electrónicas
6.870 están en SSS con datos de uso y precio (49,1%)

Grafico 1: Número de títulos por plataforma



Valencia / 7 y 8 de Octubre de 2010

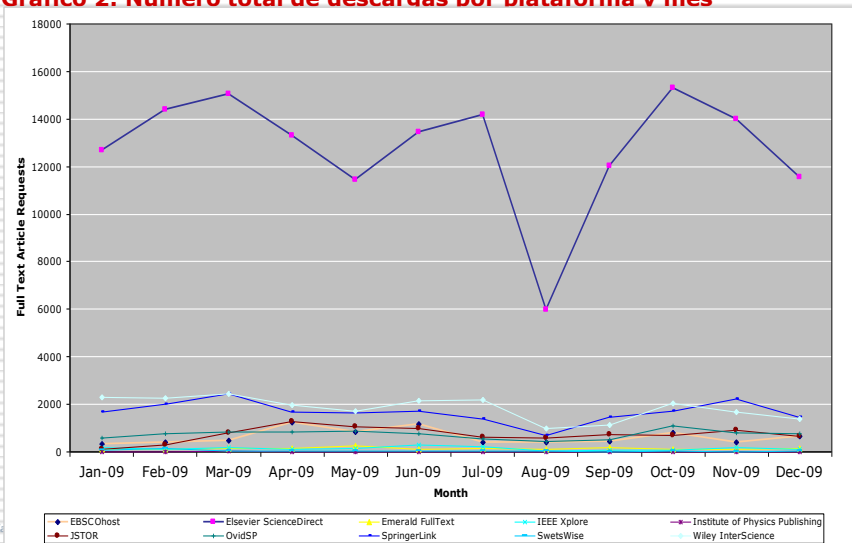
X Workshop REBIUN sobre Proyectos Digitales

15



Resultados en relación al uso:

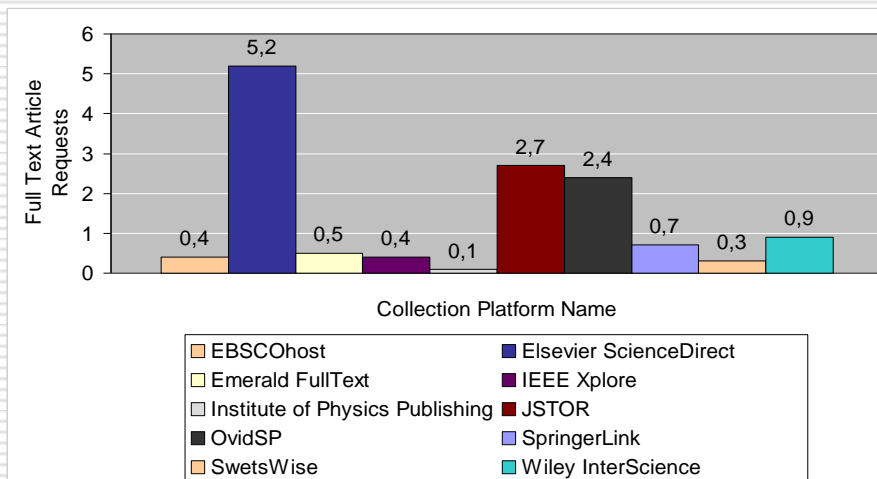
Gráfico 2: Número total de descargas por plataforma v mes



Valencia

Resultados en relación al uso:

Gráfico 3: Porcentaje de uso medio por plataforma



Resultados en relación al uso:

Elsevier (5,2%): es el editor con más títulos y mas usos.

JSTOR (2,7%) y **OVID** (2,4%)

Wiley (0,9%) y **Springer** (0,7%)

No hay correspondencia entre mayor número de títulos=más uso

IOP (0,1%) con el porcentaje de uso más bajo



Resultados en relación al precio:

6.870 Títulos cargados en SSS importan 1.064.321,6 €

13.979 total de revistas electrónicas de la USAL

2.085 títulos tienen un uso "0" **30,3%** (23,4% del gasto realizado).

Si dividimos el importe total(1.064.321,6) de los títulos (6.870) incorporados a SSS entre el total de descargas realizadas (196.735) el resultado es:

5,4€ COSTE PROMEDIO por artículo descargado en el 2009

Indicador: coste promedio = descarga/importe



Resultados en relación al precio por uso:

15,6 % de las revistas tienen un precio por uso **menor a 1€**

8,1% de las revistas tienen un precio por uso **mayor de 100€**

10 revistas con más descargas y precio por uso **menor de 2€** pertenecen a la colección complementaria (no Core) y 9 Elsevier y 1 a Wiley



Conclusiones:

1. La plataforma permite estudios de colecciones y de gastos/uso muy precisos.
2. Los resultados de gasto por uso, valores medios y tendencias son una excelente herramienta de gestión.
3. Los datos de uso deben servir para la toma de decisiones: promoción de recursos o cancelación de los mismos.
4. El actual modelo de suscripción a las revistas electrónicas no se corresponde con el valor y el uso real de las mismas.
5. El comportamiento de los investigadores ofrece pautas de calidad de las revistas que deberían ser tenidas en cuenta para fijar su valor económico.



Retos:

1. La necesidad de difundir aún más el acceso a las revistas electrónicas con el fin de aumentar su uso.
2. La necesidad de mantener una colección equilibrada que cubra las necesidades de información de una gran diversidad de usuarios.
3. Sería conveniente analizar el efecto del uso de las revistas electrónicas en la actividad académica de la USAL.
4. El análisis de la aplicación en la investigación de la inversión en recursos electrónicos (tasa de retorno).



MUCHAS GRACIAS

Lourdes Gutiérrez Palacios
Universidad de Salamanca

lguti@usal.es