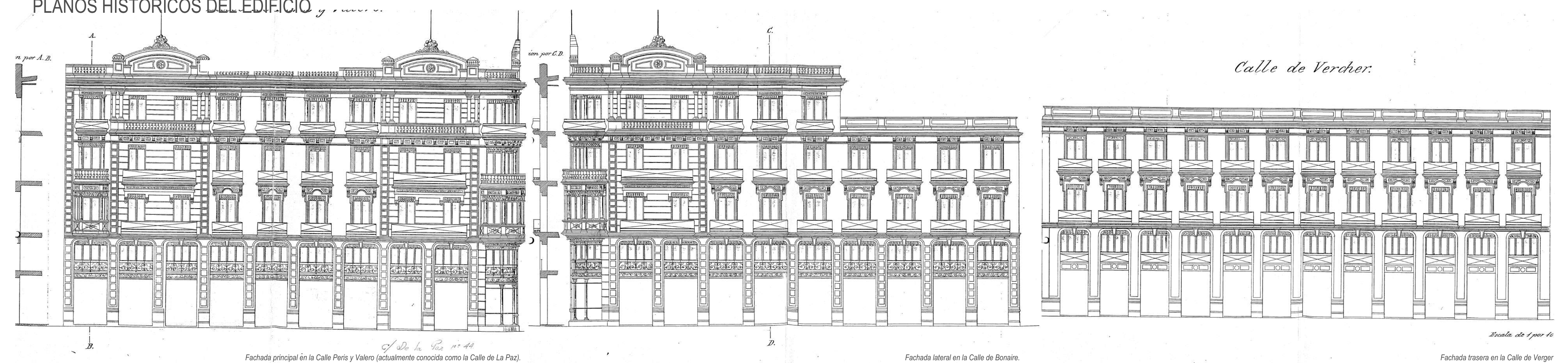


PLANOS HISTÓRICOS DEL EDIFICIO



EDIFICIO TRÉNOR. 1906
ANTECEDENTES HISTÓRICOS Y ESTADO ORIGINAL

ANTONIO MARTORELL TRILLES
(Valencia, 1845 - 1930)

Nacido en Valencia el 12 de marzo de 1845, hijo de Francisco Martorell y Francisca Trilles, fue bautizado dos días después en la parroquia de San Martín con el nombre de Antonio Gregorio Martín, aunque utilizó habitualmente solo el nombre de Antonio. De profesión arquitecto, uno de los más prestigiosos de la época, lo que le llevó a presidir diversas asociaciones y a ostentar numerosos cargos oficiales. Contrajo matrimonio con María Vidal Signes el 25 de noviembre de 1878. Falleció en Valencia el 21 de enero de 1930.

Comenzó sus estudios de arquitectura en 1861 en la Academia de Bellas Artes de San Carlos, obteniendo el título de maestro de obras con un excelente expediente académico en 1867, a pesar de las irregularidades cometidas en el examen, lo que dio pie a que tuviera que presentarse a un segundo examen. Finalmente en 1873 obtuvo el título de arquitecto en Madrid. En 1883 fue nombrado académico de la Academia de Bellas Artes de San Carlos en la sección de Arquitectura.

Acercarse a la biografía y a la producción de Antonio Martorell Trilles, supone acercarse por una parte a la historia de la Real Academia de Bellas Artes de San Carlos de Valencia, puesto que allí fue donde realizó sus estudios de Maestro de Obras y como no, al devenir arquitectónico de la Valencia de entre siglos, dada su ingente producción constructiva, inmersa en un complejo eclecticismo que le llevará a reinterpretar todos los estilos históricos disponibles, siendo admirable su producción arquitectónica en la ciudad de Valencia (la Facultad de Medicina de Valencia, 1882; capilla para el barrio de las Cuevas de Benimámet, 1891; el comedor de la Asociación Valenciana de la Caridad, 1909; la construcción de la Presa Real del Xúquer...), siendo más numerosa la de carácter privado, destacando el proyecto para la casa Chapa en la Gran Vía Marqués del Turia (1909). Suyos son también los proyectos de los mercados de Alzira (1882) y Alberic (1893).

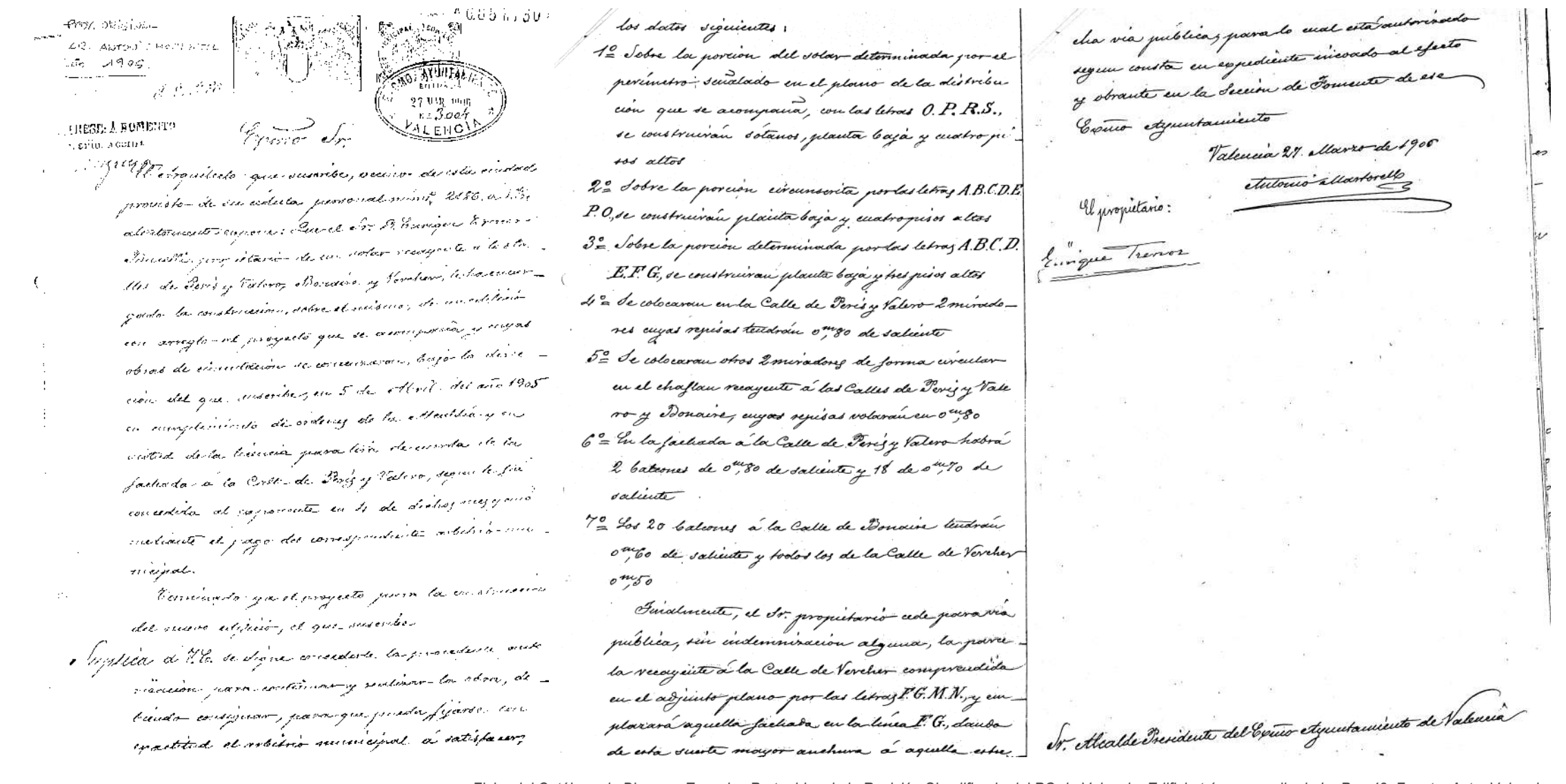
Igualmente su reputación le valió la ostentación de diversos cargos oficiales entre los cuales figuraron los de Presidente de la Asociación de Arquitectos de Valencia, en 1909, del V Congreso Nacional de arquitectos, de la Sección de Bellas Artes de la Sociedad de Amigos del País, y de la misma sección en las Exposiciones Regional y Nacional, Director de la Sociedad Valenciana de Aguas Potables y de la Acoquia Real del Júcar, Vicepresidente de la escuela de artesanos, Arquitecto Municipal y de la Caja de Ahorros, Académico de San Carlos y San Fernando, Teniente de Alcalde..., junto con numerosas condecoraciones y en sus últimos años, el rango de Jefe Superior Honorario de la Administración Civil.

Volviendo a sus inicios en la profesión es de gran valor mencionar el mentor que le introdujo en el oficio, Sebastián Monleón, quien le dio la oportunidad de colaborar en dos grandes obras para Valencia el Asilo de San Juan Bautista y la Plaza de Toros. Proyectó algunas obras importantes de la ciudad de Valencia, combinando el romanticismo ecléctico valenciano con retoques modernistas. Destacó en la arquitectura funeraria y religiosa.

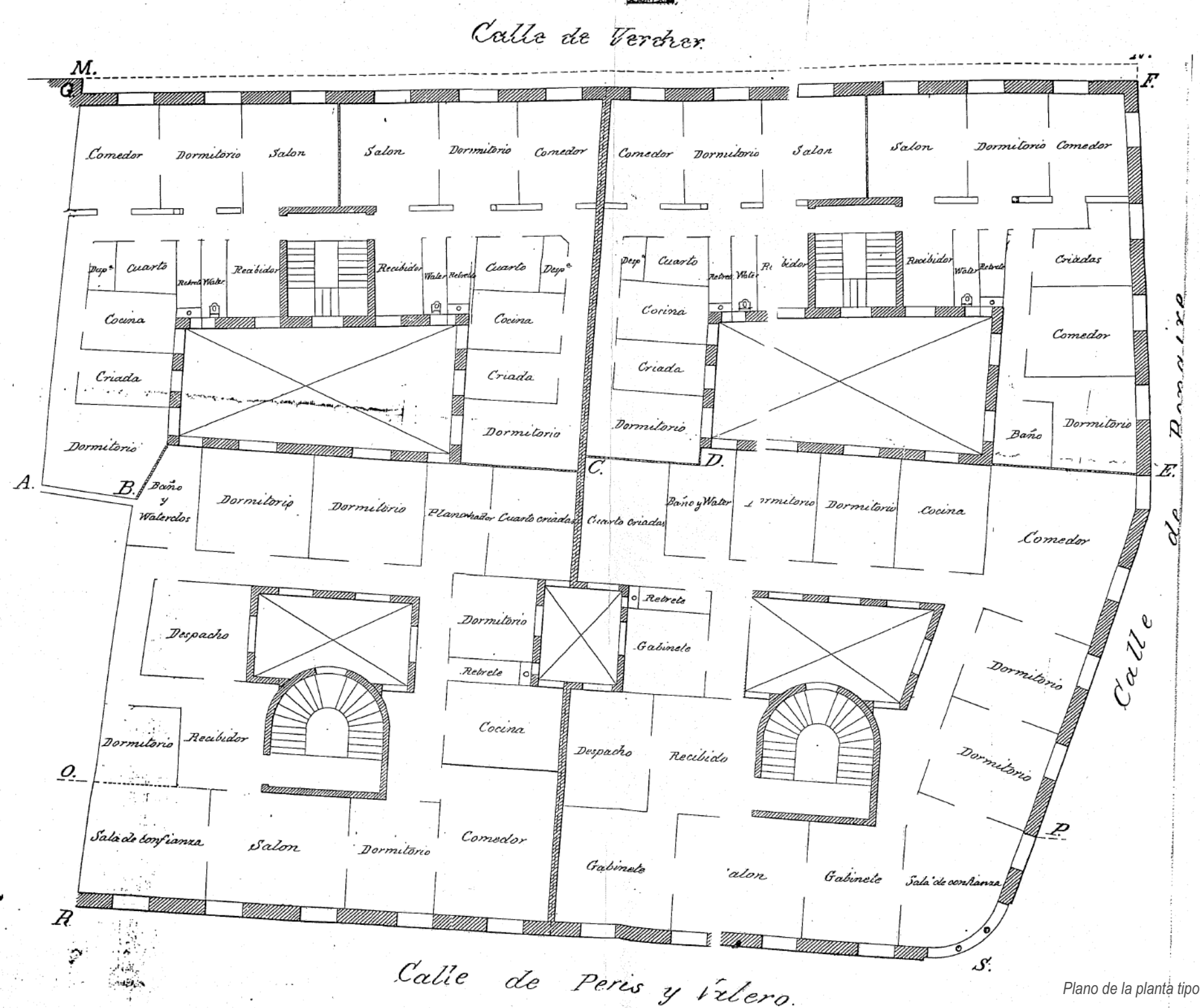
- Obras en la ciudad de Valencia:
- (1916) Edificio Chapa, en la Gran Vía Marqués del Turia 65 y 67 (junto a Emilio Ferrer, Carlos Carbonell Palla)
 - Es uno de los grandes edificios del Ensanche Valenciano.
 - (1906) Edificio Trénor, en la calle de la Paz 42 y 44.
 - (1897) Casa Martorell, en la calle de la Paz 24 (residencia del propio Antonio Martorell).
 - (1900) Edificio en la calle de la Paz 3 y 40.
 - (1900) Edificio Unión Musical Española, en la calle de la Paz 15.
 - (1901) Casa Manuel Gómez, en la calle de la Paz 32.
 - (1911) Casa Salvador Pascual, en la calle Pérez Puga 3.
 - (1879-1881) Reformas en el Convento de San Vicente de la Roqueta (San Vicente Mártir).
 - (1886) Reformas en la Universidad Literaria de Valencia (La Nau) (Universidad, 2).

- En el cementerio de Valencia:
- Mausoleo de José Peris y Valero
 - Mausoleo de la familia Montesinos.
 - Mausoleo de los marqueses de Colomina (1881)

Valencia 27. Marzo de 1906
Antonio Martorell



Ficha de Catálogo de Bienes y Espacios Protegidos de la Revisión Simplificada del PG de Valencia. Edificio Trénor en calle de La Paz 42. Fuente: Ayto. Valencia.



Plano de la planta tipo de viviendas.

El edificio objeto de estudio se trata del Edificio Trénor, construido en 1906 por el maestro de obras valenciano Antonio Martorell Trilles, en el chaflán formado por la calle de La Paz 42 y la calle Bonaire. Es un edificio resuelto exteriormente con un lenguaje ecléctico con algunas influencias modernistas, en el que destacan su imponente marquesina de la entrada principal y el mirador situado en el cuerpo del chaflán. Fue construido para una de las familias de la burguesía más influyentes de la época en la ciudad de Valencia. Posteriormente fue el antiguo Hotel Palace, conocido por ser durante el periodo de la Guerra Civil la Casa de la Cultura de la República donde se alojaron los intelectuales y artistas españoles más prestigiosos de la época. Hoy en día, tiene lugar el Hotel Vincii Palace, de cuatro estrellas.

En Valencia, durante el siglo XIX y comienzos del siglo XX, la calle de La Paz ha sido foco de vida social, de comercio y de viviendas burguesas. Fue una de las vías más significativas de la estructura socio-económica valenciana. Es una de las más señoriales, transitadas y nobles de la ciudad por culminar en la bellísima torre de Santa Catalina, la cual ha albergado establecimientos de la solera del Café "El Siglo", la "Real Sociedad de Tiro de Pichón", la "Sociedad Valenciana de Agricultura" y el restaurante "Ideal Room".

VALENCIA, CAPITAL DE LA REPÚBLICA (1936-1937)

El 7 de noviembre de 1936, con Madrid asediado por las tropas franquistas en plena Guerra Civil, el Gobierno de la nación se trasladó a Valencia convirtiéndose en la capital provisional de la República hasta octubre de 1937. La presidencia, los ministerios y todos los organismos del estado se ubicaron en diferentes edificios de nuestra ciudad. También las embajadas y los corresponsales extranjeros se instalaron en Valencia. Durante este breve, pero crucial periodo de tiempo la ciudad cambió por completo, tanto por lo que se refiere a su imagen urbana como a la vida cotidiana de los valencianos. El ritmo de la ciudad cambió y se hizo más frenético. La llegada de figuras tan significativas como intelectuales, artistas, políticos, funcionarios, militares, periodistas, miembros de las delegaciones extranjeras, espías, refugiados, etc. transformó Valencia en una urbe cosmopolita donde la vida transcurrió en los cafés literarios, cines, teatros y sedes sociales, caracterizados por su constante actividad. La calle de la Paz fue el lugar de moda en aquel momento y sus edificios de fachadas eclécticas y modernistas, en buena parte abandonados por sus propietarios burgueses tras el estallido de la guerra, fueron reutilizados para usos públicos o como sedes políticas, sindicales y culturales. Consecuentemente, en esta majestuosa calle fue donde se ubicaron los comercios más lujosos de la época y el atractivo de los cafés. Las tertulias de intelectuales y corresponsales extranjeros tenían lugar en la Casa de la Cultura o el Ideal Room de la calle de la Paz.

El café Ideal Room, se hallaba en una esquina entre las calles de la Paz y de Comedias, y se convirtió en la popular sede de las tertulias en la República de buena parte de escritores, artistas, funcionarios y corresponsales de guerra. Autores como Ernest Hemingway, Auden, Rafael Alberti, Max Aub, León Felipe, Octavio Paz y Antonio Machado se reunían aquí. En la misma calle se hallaba el Hotel Palace, famoso porque durante el periodo de la Guerra Civil se convirtió en la Casa de la Cultura de la República, la sede del II Congreso de Intelectuales y posteriormente la sede del Ministerio de Instrucción Pública, presidida por el poeta Antonio Machado. Este edificio albergó a los intelectuales y artistas españoles más prestigiosos, cuando desde un Madrid asediado fueron evacuados a Valencia por decisión de la Junta de Defensa para que pudieran seguir trabajando aquí. La mayoría de los trasladados se alojaron en la Casa de la Cultura, popularmente llamada, no en un eje de ironía, "La Casa dels Sabuts".



UN DORMITORIO



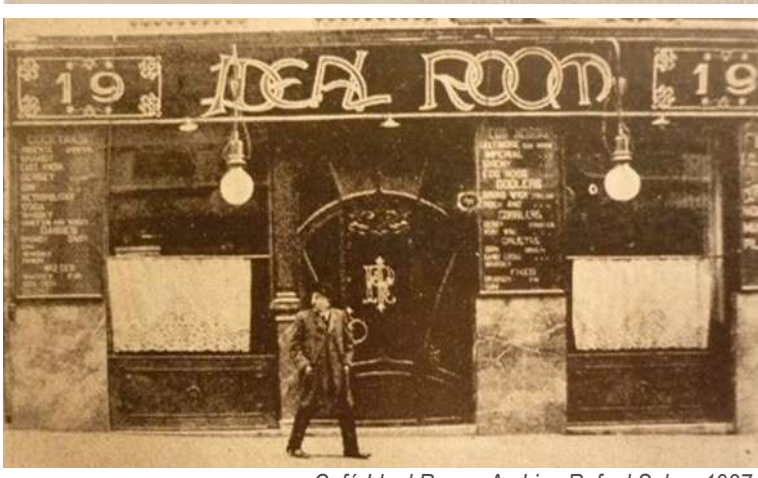
COMEDOR (vista parcial)



HALL DEL HOTEL



VESTIBULO Y DESPACHO



Café Ideal Room. Archivo Rafael Solaz. 1937



Palacio Hotel de la calle de La Paz. 1915



Hotel Palace, en la calle de La Paz de Valencia, que se convirtió en Casa de la Cultura durante la Guerra Civil.



1920. Vista de la Calle de La Paz.



Placa conmemorativa de 1904.



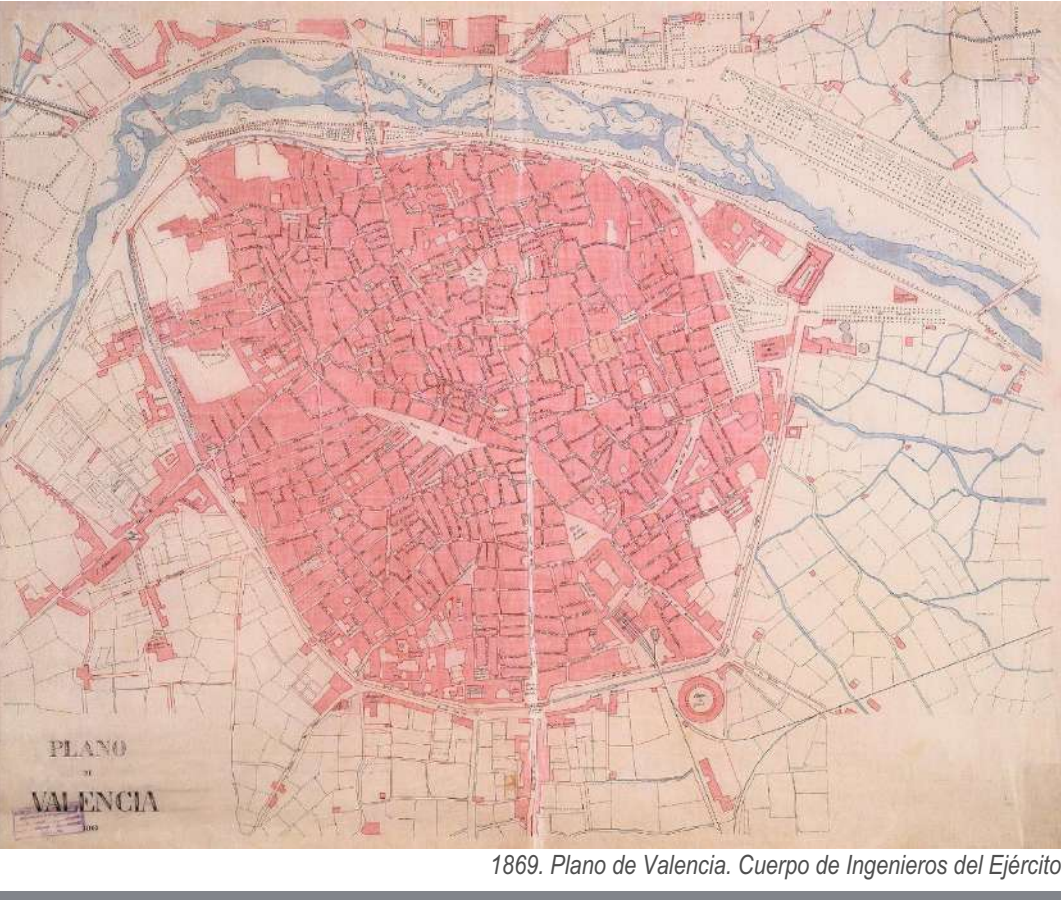
Hotel Palace alquiló la Casa de la Cultura. Foto apareció en la Vanguardia, el 3 de abril de 1937 CMA.



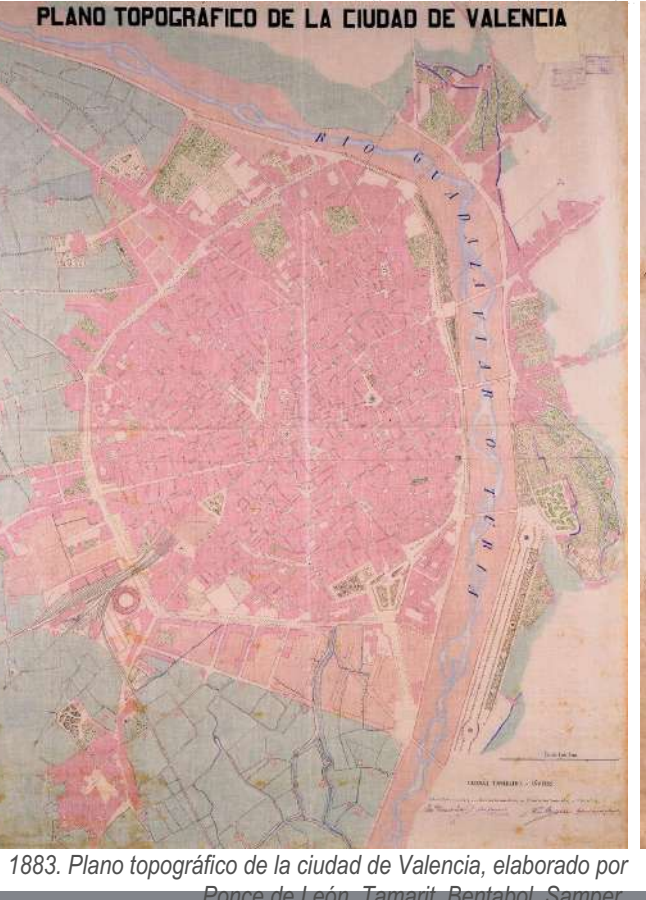
1608. Nobilis ac regia civitas Valentie in Hispania. Antonio Manrol.



1704. Valentia Edetanorum alias Contestanorum, vulgo del Cid. Tomás Vicente Tosca.



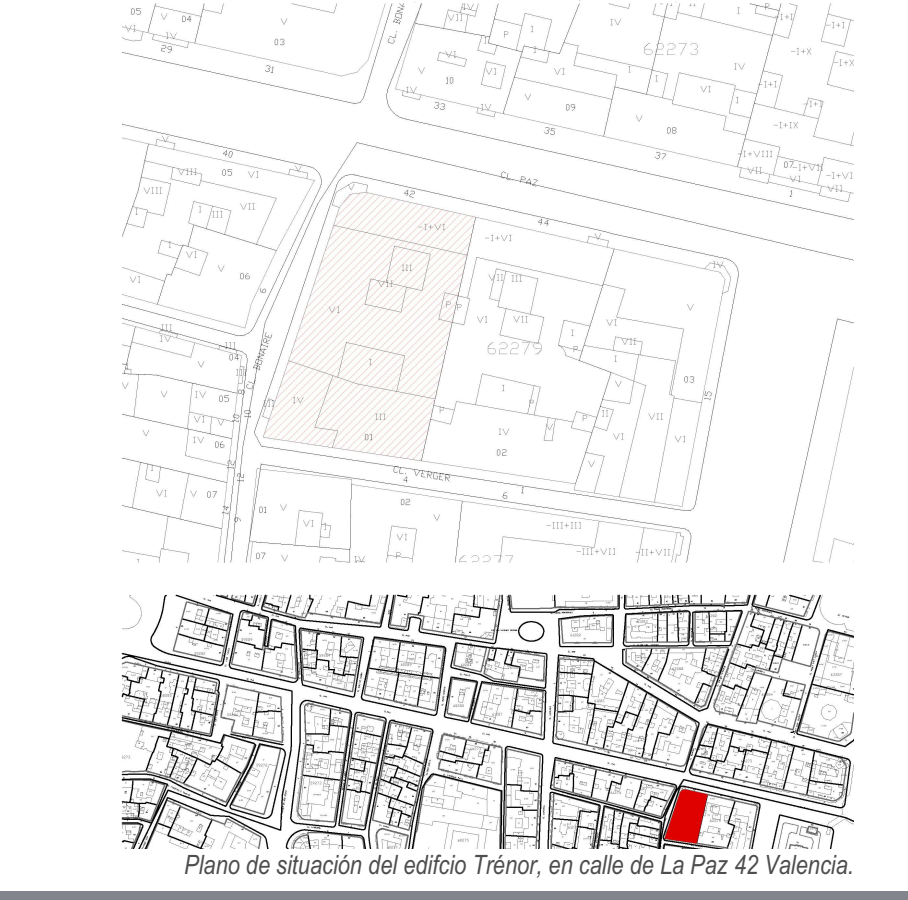
1869. Plano de Valencia. Cuerpo de Ingenieros del Ejército.



1883. Plano topográfico de la ciudad de Valencia, elaborado por Pardo de Ledesma, Ferrer-Benabib, Sempere.



1899. Plano de Valencia, elaborado por José Manuel Cortina Pérez.



Plano de situación del edificio Trénor, en calle de La Paz 42 Valencia.



FACHADA NORTE. CALLE DE LA PAZ 42



FACHADA OESTE. CALLE BONAIRE



FACHADA SUR. CALLE VERGER



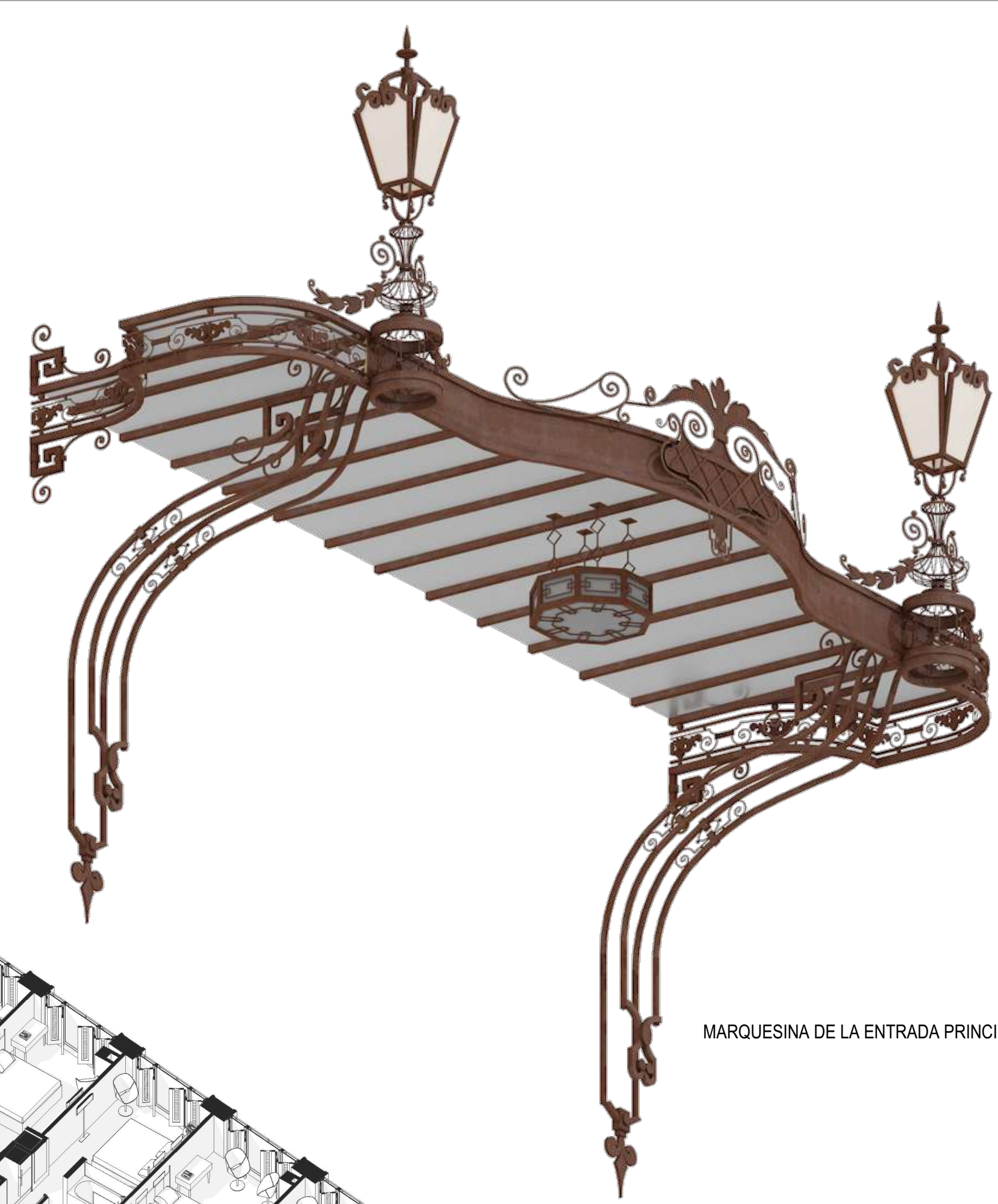
EDIFICIO TRÉNOR. 1906 ESTADO ACTUAL

El siguiente proyecto tiene como objetivo el estudio y análisis de un edificio existente dentro del patrimonio arquitectónico de la ciudad de Valencia, empleando técnicas y procesos gráficos avanzados que nos ofrece la metodología Building Information Modeling (BIM).

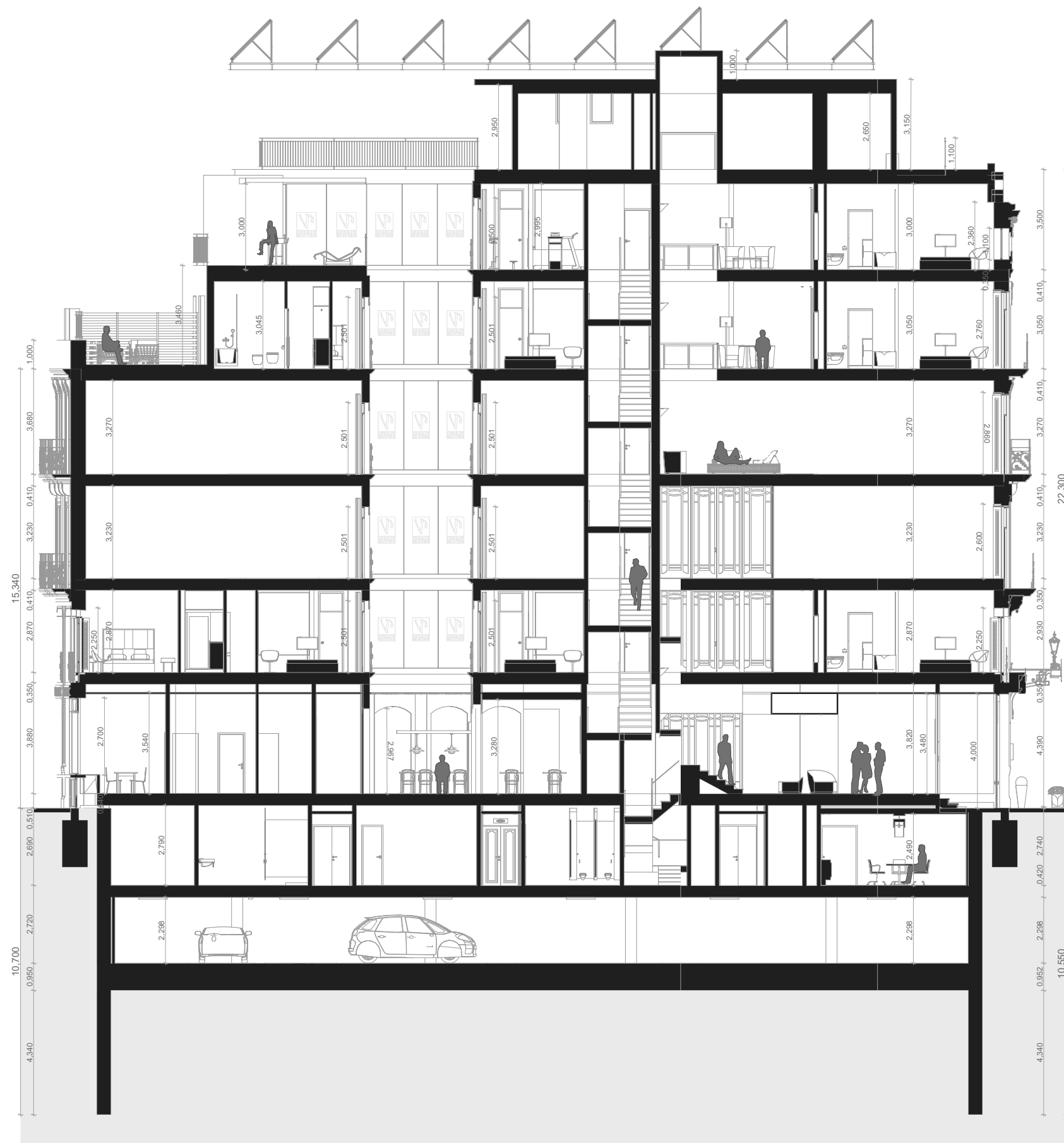
Tras observar diferentes edificaciones en el centro histórico, se decidió centrar la búsqueda entre los edificios que recorren la emblemática calle de La Paz por su importante valor histórico, arquitectónico y urbanístico. Esta calle es una de las principales arterias urbanas de Valencia, una de las calles más exclusivas y elegantes de la ciudad, cuyos edificios iban dirigidos en su origen a una clase burguesa tanto en vivienda residencial como en actividad comercial en los bajos. Estos edificios, a pesar de sus diferentes estilos, la mayoría tienen un carácter ecléctico. Tras estudiar sus fachadas finalmente se ha decidido que el edificio seleccionado para realizar el siguiente Trabajo Fin de Grado sea el Edificio Trénor, obra del afamado arquitecto Antonio Martorell Trilles, situado en el número 42 de la calle de La Paz, cuyo año de construcción fue en el 1906.

El principal motivo de su elección fue por la belleza de la fachada principal tradicional con su imponente y singular marquesina de la entrada de acceso al edificio y con unos elegantes miradores en el chaflán. La gran ventaja del edificio es que hace esquina por lo que permite la posibilidad de realizar el 3D representando el máximo esplendor de las fachadas de estilo ecléctico. Actualmente, el inmueble para llegar al estado existente ha sufrido varias reformas interiores bastante interesantes en el año 2010. Se trata de un edificio con una sola actividad pública que se practica en la totalidad de sus plantas. En él se ubicaba el antiguo Hotel Palace, hoy en día lleva el nombre de Hotel Vincci Palace, de cuatro estrellas, el cual dispone de unas modernas y lujosas habitaciones.

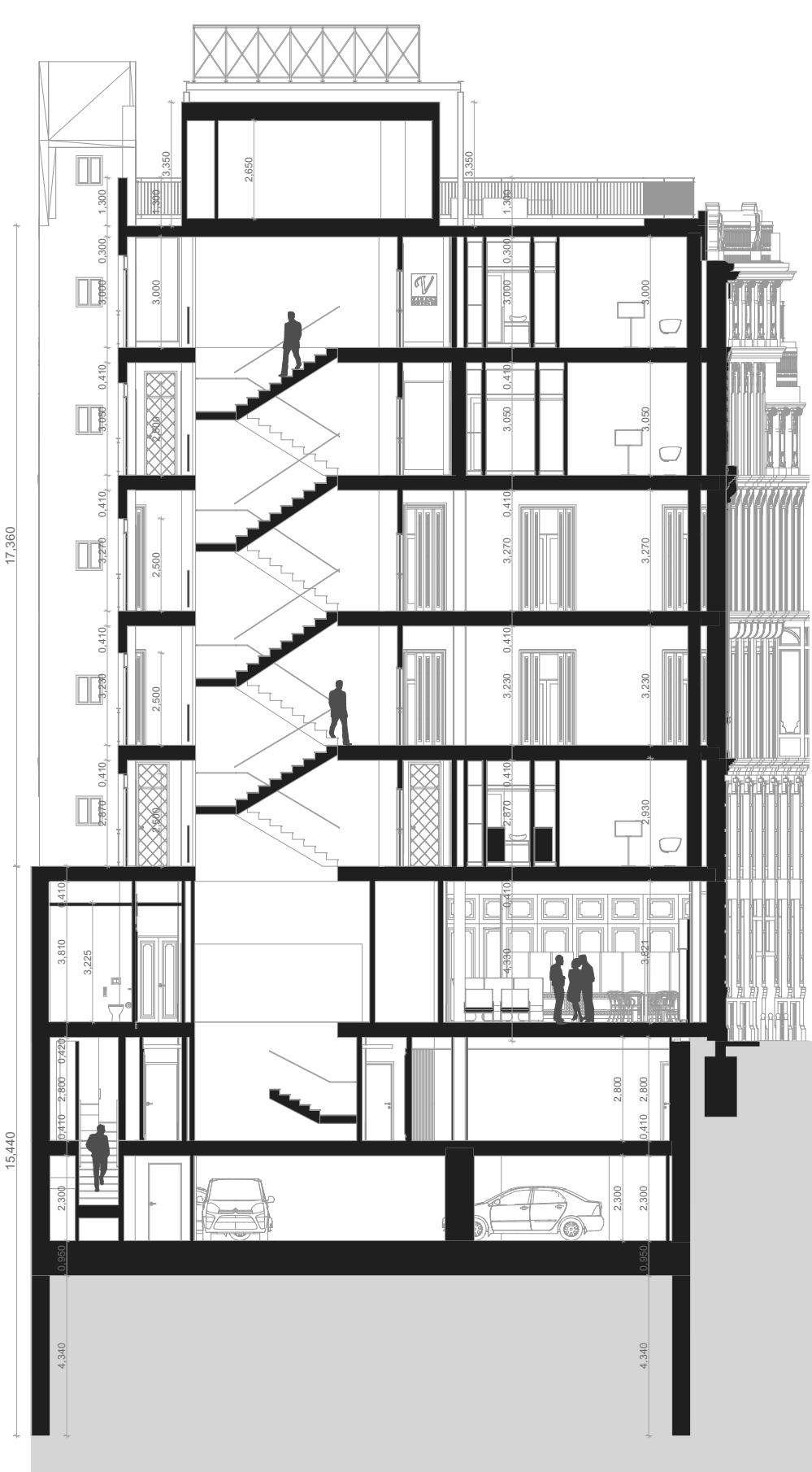
En la actualidad el edificio objeto de estudio consta de dos plantas bajo rasante, de las cuales la segunda planta sótano tiene uso de aparcamiento privado para personal del hotel, mientras que la primera planta sótano tiene uso de aparcamiento y almacén. La planta baja está destinada al uso hotelero, donde se sitúan las zonas comunes del hotel como el hall de entrada, bar lounge y otras zonas no abiertas al uso público (exclusivo para clientes) como la cafetería y las dos salas de comedor-restaurante. Desde la planta primera a la quinta el hotel tiene uso residencial. Entre las cinco plantas quedan repartidas un total de 76 habitaciones totalmente. La distribución de habitaciones por planta es la siguiente: las plantas 1, 2 y 3 tienen 17 habitaciones cada una, la planta 4 tiene 14 habitaciones, y la planta 5 tiene 11 habitaciones. Cabe mencionar que en la cuarta planta se disponen tres terrazas exteriores y la quinta planta tiene instalaciones de ocio como es el gimnasio y el solarium situado en la terraza exterior comunitaria. Finalmente la planta cubierta dispone únicamente de cuartos de instalaciones.



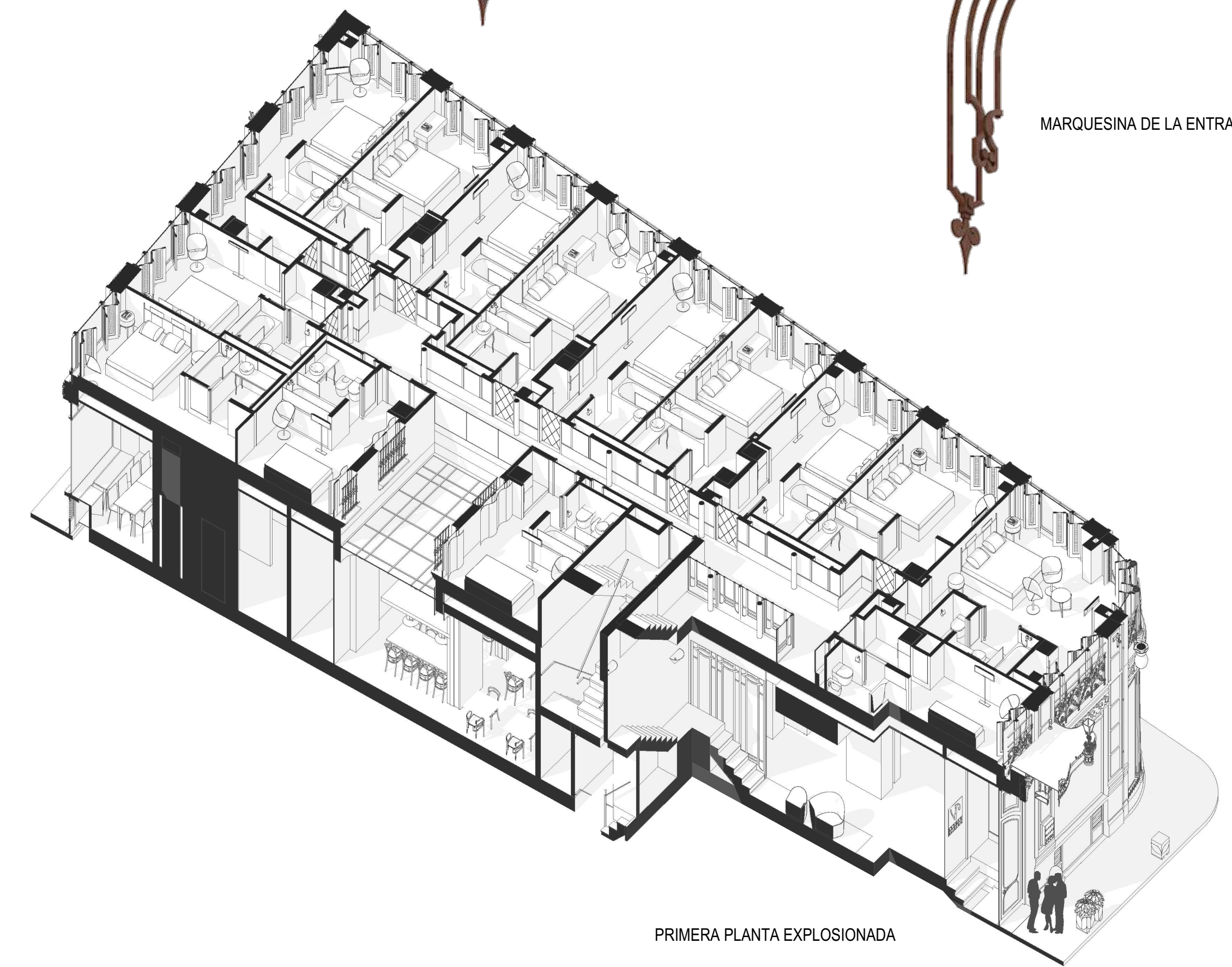
MARQUESINA DE LA ENTRADA PRINCIPAL



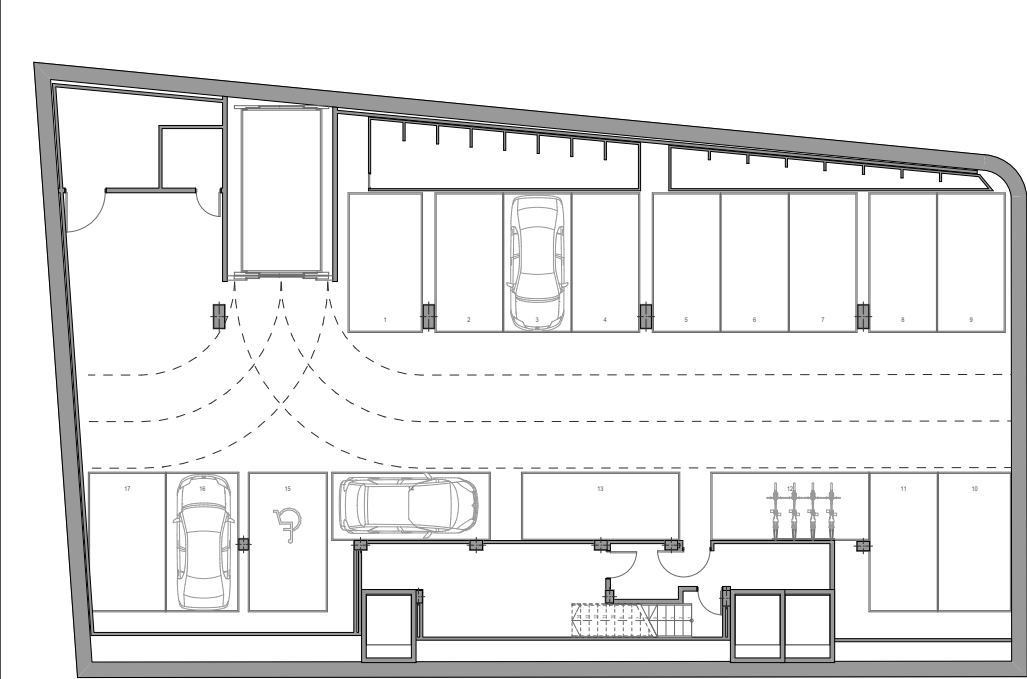
SECCIÓN LONG. AA'



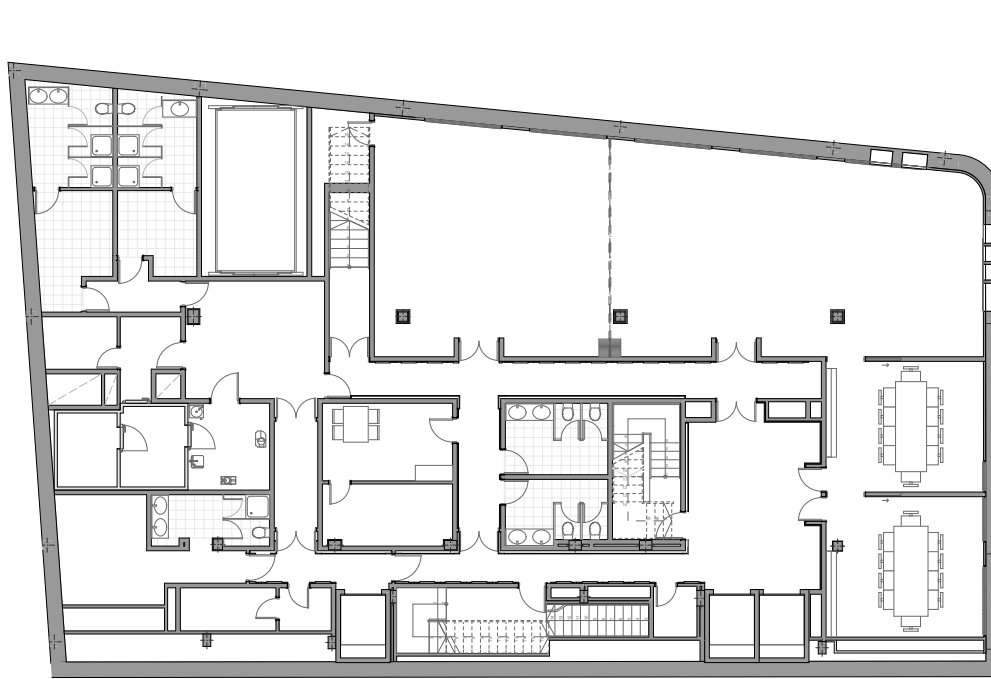
SECCIÓN LONG. DD'



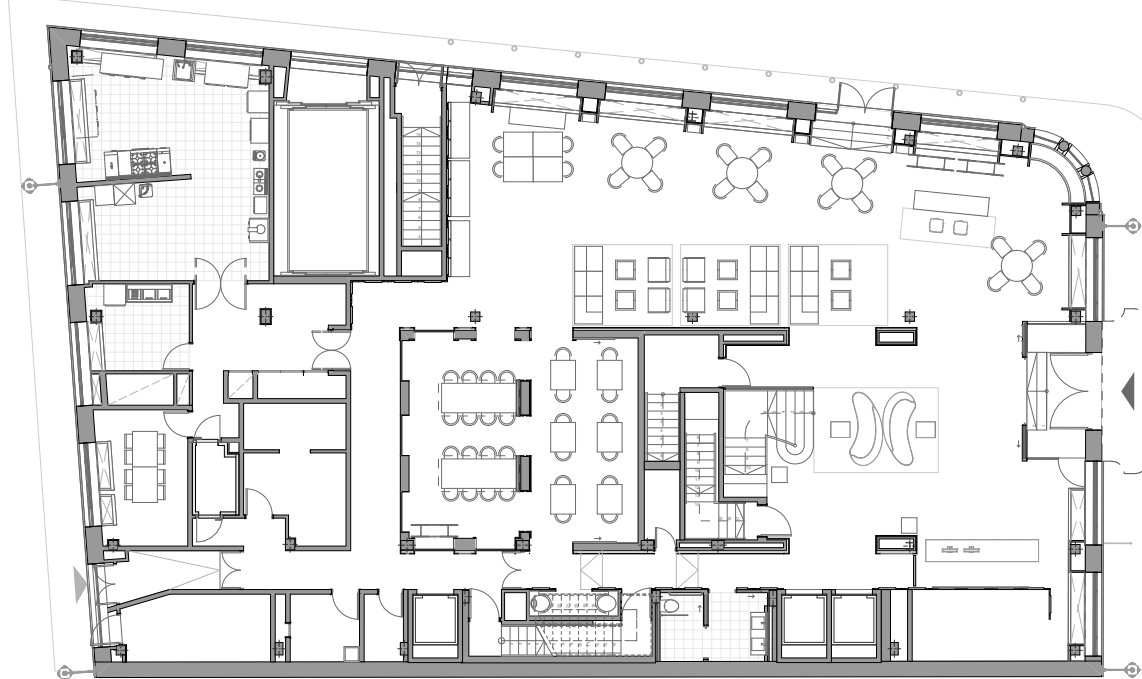
PRIMERA PLANTA EXPLOSIONADA



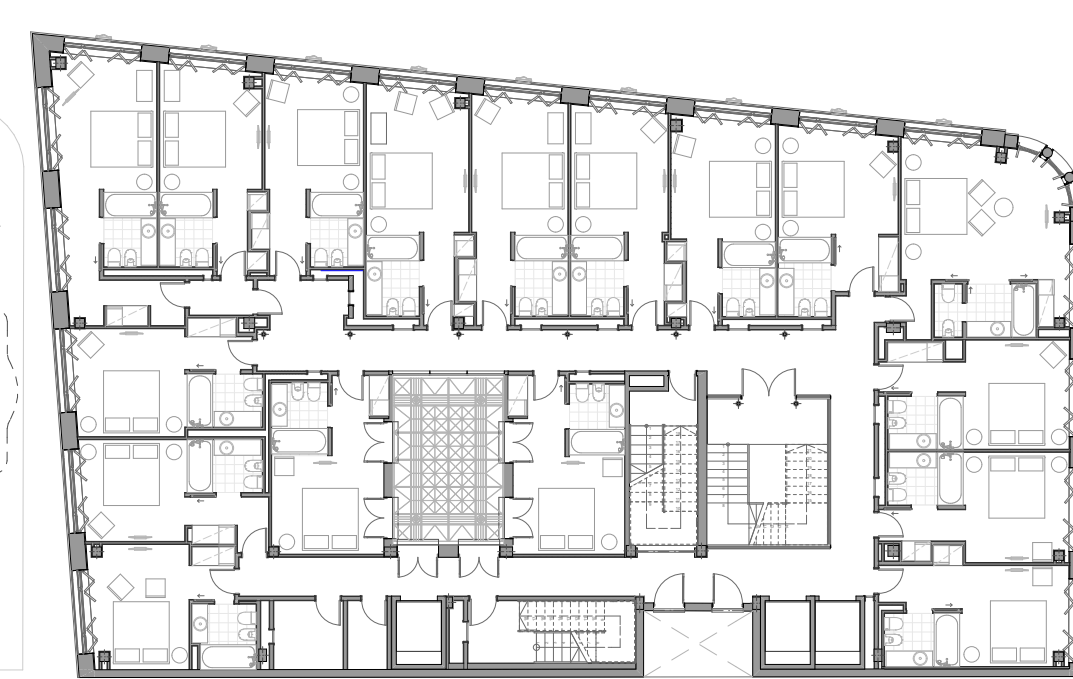
PLANTA SÓTANO -2



PLANTA SÓTANO -1



PLANTA BAJA



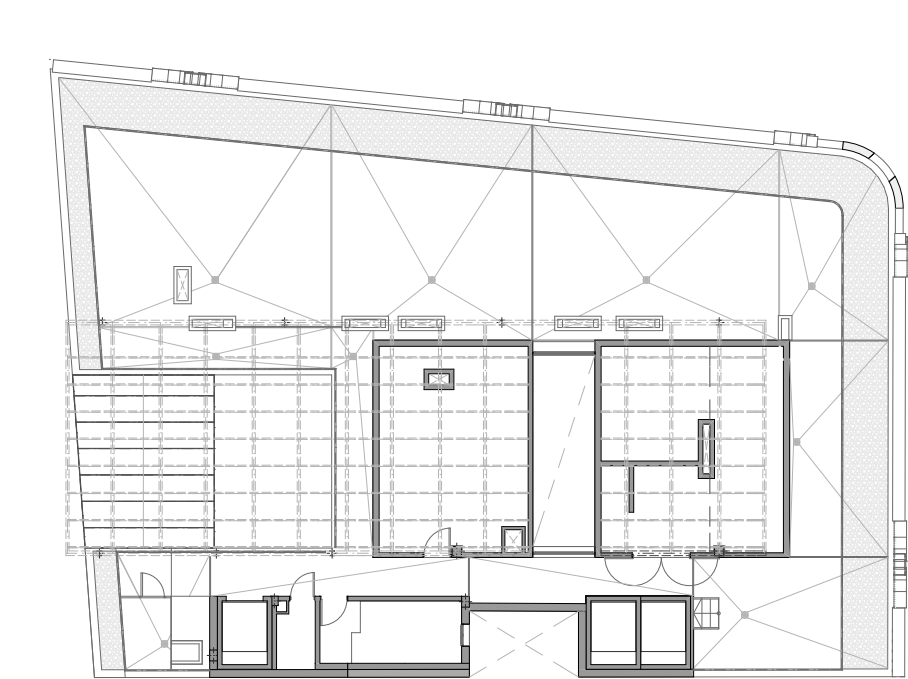
PLANTA PRIMERA



PLANTA CUARTA



PLANTA QUINTA



PLANTA CUBIERTA



HALL DE ENTRADA



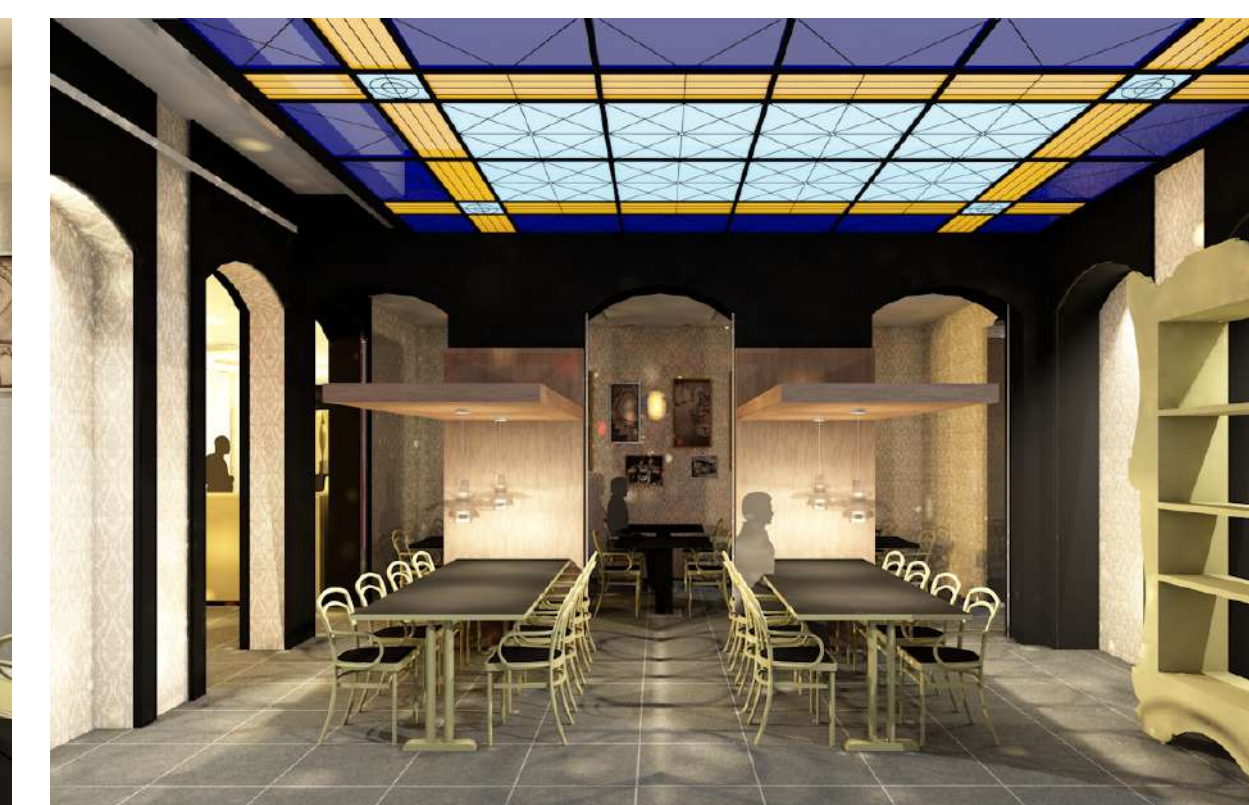
RECEPCIÓN



BAR-LOUNGE



SALÓN LOUNGE



SALA COMEDOR 1



SALA COMEDOR 2



PROPUESTA DE MEJORA APP VINCCI HOTELES

VINCCI HOTELES es una cadena hotelera española avalada por la experiencia de la familia Calero y que está experimentando un crecimiento continuo tanto a nivel nacional como internacional. La cadena se sitúa en el segmento de hoteles de cuatro y cinco estrellas organizados en dos líneas diferenciadas por su localización y categoría: hoteles urbanos y en destinos turísticos.

En todos los establecimientos Vincci apuesta por el diseño, la tecnología punta, un gran equipo de profesionales y las más modernas técnicas de gestión de hostelería. Además, los establecimientos se ubican siempre en edificios nuevos o integralmente reformados. En España cuenta con 25 hoteles en las principales ciudades y en algunos destinos turísticos de la costa.

En Lisboa tienen el Hotel Vincci Baixa, situado en la principal arteria comercial de la ciudad, y en New York el Vincci Avalon, un hotel boutique de estilo europeo único en Manhattan. Los ocho hoteles que posee en Túnez están situados en los principales centros turísticos del país. Vincci Hoteles es una innovadora forma de hacer hostelería, que se apoya en las ventajas del negocio tradicional, potenciándolas con la tecnología más vanguardista. La pasión por los pequeños detalles y el cuidado en la conservación de su patrimonio arquitectónico y paisajístico es una señal de identidad de Vincci.

LA IDENTIDAD CORPORATIVA

En el modelado del edificio se ha integrado, como no podía ser de otra manera, la identidad corporativa en todos los ventanales de fachada de la planta baja, y también en la banderola perpendicular a fachada y en los rótulos publicitarios retroiluminados.

TIPOGRAFÍA OPTIMA

La tipografía empleada en la identidad corporativa de Vincci Hoteles es la OPTIMA. Se trata de una tipografía muy elegante y legible, mezcla entre la objetividad de los tipos de palo seco y el estilo y claridad de las letras con serif. Fue creada por Hermann Zapf entre los años 1952 y 1955, para la Fundición Stempel, consiguiendo un diseño humanista con formas afiladas, evocadoras de la pluma caligráfica. Entre sus influencias podemos citar los alfabetos grabados en piedra en la Roma Antigua, así como las tipografías propias de comienzos del renacimiento.

Esta misma tipografía es también utilizada en la imagen corporativa de la Universitat Politècnica de València. Refleja la personalidad de esta institución de una manera clara. La elección de tipografías, colores, signos gráficos y posibilidades de composición no es casual. Al contrario, está pensada para que de un golpe de vista se perciban sus rasgos distintivos. Por lo tanto debe respetarse.



Identidad corporativa de la Universitat Politècnica de València.



Render frontal de la entrada principal de acceso al edificio.



Volumen general del Hotel Vincci Palace.



Visualización virtual de la sala de exposiciones.



Ejemplo de recorrido virtual por la sala de exposiciones.



Ejemplo de visualización virtual del despliegue de información documental sobre las obras expuestas.



Incorporación de la identidad corporativa al modelado del edificio. Rótulo publicitario 1.



Incorporación de la identidad corporativa al modelado del edificio. Rótulo publicitario 2.



Aplicación BIMx.

APLICACIÓN PARA EXPOSICIONES VIRTUALES

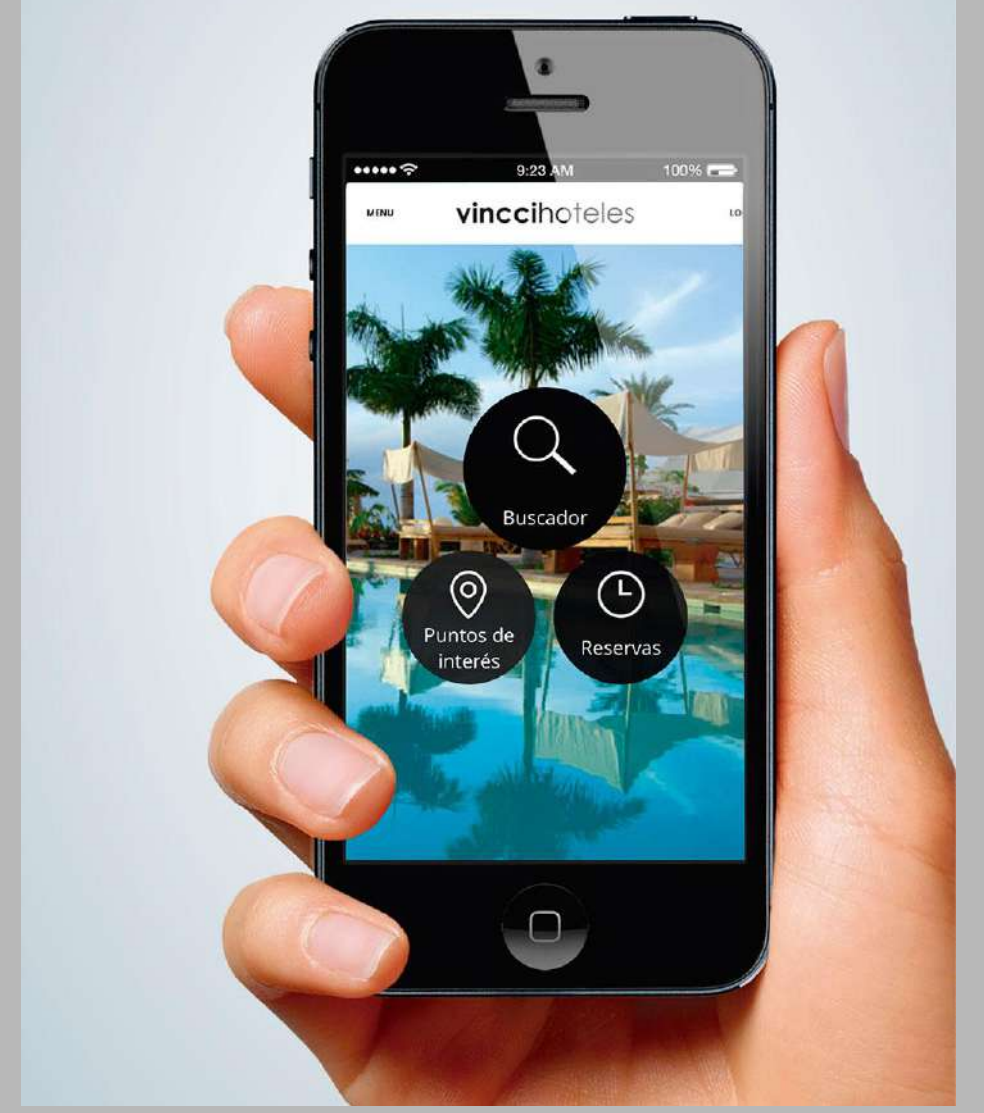
VINCCI HOTELES tiene una aplicación móvil (app) la cual dispone de una opción especial para eventos. Se ha propuesto que, desde esta opción, los organizadores de eventos puedan ofrecer a sus asistentes su propio espacio virtual privado, donde se podrá, desde consultar la agenda del mismo, descargar todo la información sobre los ponentes si es una conferencia o charla, conectar con todos los asistentes, e incluso, la posibilidad de hacer preguntas a las conferenciantes a través de este sistema. Se trata de un paso más en la digitalización e interactividad en los servicios que ofrece la cadena.

A su vez, queremos intervenir en una mejora introduciendo la aplicación BIMx, la cual permite realizar visualizaciones de edificios en 3D desde smartphones y tabletas. Es por ello que se podrá visualizar el hotel en 3D, desde contemplar la envolvente exterior hasta adentrarse en su interior y recorrer cada estancia abierta al cliente. Permite de una forma sencilla moverte por el edificio, hacer zoom o rotar la imagen.

Esta herramienta estará disponible para el público que quiera asistir a futuras conferencias y exposiciones que se vayan a realizar concretamente en la sala polivalente del hotel, ya sea presencialmente o virtualmente desde esta aplicación sin necesidad de estar presente. Se pretende que además sea una experiencia interactiva, en la que a través de la pantalla se pueda hacer un recorrido digital por los espacios con expositores, pudiendo leer directamente sus textos desplegados que informan sobre los datos precisos del autor, contextos históricos y cualquier información relevante. Se trata de converger una relación de conceptos: arquitectura, diseño, comercialización, entretenimiento, arte y cultura.

En breve se llevará a cabo esta propuesta de mejora a la realidad, puesto que en este año 2017 se celebran los 80 años de la Valencia Republicana de 1957. Y con este motivo se realizarán exposiciones en el edificio. Por tanto, a través de la aplicación este modelo en BIM servirá para que la gente comprenda el edificio, como recorrido, y los datos ofrecidos en los expositores.

VINCCI HOTELES APP



Vincci Hoteles App.



VINCCI LYS 4* | VALENCIA



VINCCI MERCAT 4* | VALENCIA



VINCCI GALA 4* | BARCELONA



VINCCI CENTRUM 4* | MADRID



VINCCI MAE 4* | BARCELONA



VINCCI CAPITOL 4* | MADRID