

UNIVERSIDAD POLITECNICA DE VALENCIA

ESCUELA POLITECNICA SUPERIOR DE GANDIA

Grado en Comunicación Audiovisual



UNIVERSIDAD
POLITECNICA
DE VALENCIA



ESCUELA POLITECNICA
SUPERIOR DE GANDIA

“Series de cómics: análisis sobre el grado de fidelidad con los cómics de las series de superhéroes de Netflix”

TRABAJO FINAL DE GRADO

Autor/a:
Manuel Guillén Fernández

Tutor/a:
Héctor Julio Pérez López

GANDIA, 2017

Resumen

Las series de televisión sobre superhéroes de cómics han aumentado, llevando a Netflix a adaptar series de televisión basadas en cómics de personajes Marvel: Daredevil, Jessica Jones, Luke Cage e Iron Fist. En este proyecto, analizaremos cómo adaptan estas series los cómics de Marvel, y si Netflix tiene un patrón a la hora de adaptar un cómic de Marvel.

Palabras clave: Adaptación / cómic / Netflix / Marvel / Análisis.

Abstract

Superheroes' TV Series increased, and Netflix did that kind of series with Marvel's superheroes: Daredevil, Jessica Jones, Luke Cage and Iron Fist. In this project, we'll analyse how Netflix adapted Marvel's comics to TV series, and if Netflix has a pattern when a Marvel comic is adapted.

Key words: Adaptation / Comicbook / Netflix / Marvel / Analysis.

Contenido

1. Introducción	5
Objetivos	5
Justificación	5
Metodología.....	6
2. La adaptación como recurso.....	7
2.1. ¿Qué es la adaptación?	7
2.2. Adaptaciones de cómics.....	9
3. Introducción a los cómics y personajes de Marvel	12
3.1. Breve historia de Marvel	12
3.2. Los personajes de Marvel dan el salto a Netflix.....	14
4. Análisis de la fidelidad de la serie con el cómic	18
4.1. “Universo” tanto de las series como de los cómics	19
4.2. Fidelidad en argumento e historia	23
4.3. Fidelidad en personajes	36
4.4. Fidelidad en estilo visual	41
5. ¿Tiene Netflix un patrón común a la hora de adaptar cómics?.....	44
Las series se basan en los personajes y sus tramas, no en los eventos	44
Si hay que cambiar o eliminar algún personaje, se hace por la coherencia de la historia	44
El contexto de las series es el Universo Cinematográfico Marvel (UCM)	44
Netflix usa una enemistad icónica del personaje como trama principal de la serie.....	45
Netflix da a los creadores vía libre en el estilo visual.....	45
6. Conclusión.....	46
7. Bibliografía	47

Índice de imágenes

Imagen 1: Primera portada del Capitán América. (Fuente: Marvel Comics)	12
Imagen 2: Evolución gráfica de Daredevil (Fuente: Zona foro Meristation).....	14
Imagen 3: Evolucion gráfica de Luke Cage (Fuente: zonaforo.meritation)	15
Imagen 4: Portada de Marvel Premiere #15 (Fuente: comicvine.com).....	16
Imagen 5: Jessica Jones, en la versión de Alias. (Fuente: Book Riot)	17
Imagen 6: Viñeta de Alias #28 (Fuente: Marvel Entertainment)	19
Imagen 7: Fotograma de Marvel's Daredevil (Fuente: Netflix)	21
Imagen 8: Gráfico que muestra el orden de las series del Universo Netflix de Marvel (Fuente: Elaboración propia) .	21
Imagen 9: Cronología de los 4 personajes y sus líneas editoriales en los cómics (Fuente: Elaboración propia)	22
Imagen 10: Viñetas referentes al accidente de Matt Murdock (Fuente: Marvel Entertainment).....	23
Imagen 11: Viñetas pertenecientes al cómic Alias #23 (Fuente: Marvel Entertainment)	24
Imagen 12: A la izquierda, Reva en el cómic Hero for Hire #1. A la derecha, Reva en la serie de Netflix Marvel's Jessica Jones (Fuente: vulture.com)	26
Imagen 13: Harold Meachum en Marvel Premiere #15 (Fuente: Marvel Entertainment)	30
Imagen 14: Comparación de mapa de relaciones y conservación de tramas entre la etapa de Frank Miller de Daredevil y la serie Marvel's Daredevil (Fuente: Elaboración propia)	31
Imagen 15: Comparación de mapa de relaciones y conservación de tramas entre la serie de cómics Alias y la serie Marvel's Jessica Jones (Fuente: Elaboración propia)	32
Imagen 16: Gráfico con el reparto de tramas en la línea de cómics Alias (Fuente: Elaboración propia)	33
Imagen 17: Comparación de mapa de relaciones y conservación de tramas entre la serie de cómics Luke Cage: Hero for Hire y la serie Marvel's Luke Cage (Fuente: Elaboración propia)	34
Imagen 18: Comparación de mapa de relaciones y conservación de tramas entre la serie de cómics Marvel Premiere del nº15 al 25 junto a la serie de cómics Iron Fist y la serie Marvel's Iron Fist (Fuente: Elaboración propia) .	35
Imagen 19: A la izquierda, la versión de Elektra de Frank Miller. A la derecha, la versión de Elektra de la serie Marvel's Daredevil. (Fuente: Elaboración propia)	36
Imagen 20: A la izquierda, Diamondback en el cómic Hero for Hire #01. A la derecha, Diamondback en Marvel's Luke Cage. (Fuente: Elaboración propia)	37
Imagen 21: A la izquierda, Colleen Wing en Iron Fist #07. A la derecha, Colleen Wing en Marvel's Iron Fist (Fuente: Elaboración propia)	38
Imagen 22: Comparación, de izquierda a derecha, de Carol Danvers (Alias), Trish Walker (Marvel's Jessica Jones) y Hellcat (Hellcat) (Fuente: Elaboración propia).....	39
Imagen 23: A la izquierda, Claire Temple en Hero for Hire #02. A la derecha, fotografía promocional de Marvel's Daredevil donde aparece Claire Temple. (Fuente: Elaboración propia)	40
Imagen 24: De izquierda a derecha, los carteles promocionales de las series Marvel's Daredevil, Marvel's Jessica Jones, Marvel's Luke Cage y Marvel's Iron Fist. (Fuente: Elaboración propia)	41
Imagen 25: Escena de Marvel's Jessica Jones (Fuente: Netflix)	42
Imagen 26: Arriba, viñeta de Alias. Abajo, escena de Marvel's Jessica Jones (Fuente: Elaboración propia).....	43

1. Introducción

Las series de televisión es uno de los sectores más interesantes del mundo audiovisual. Y el auge de la producción de las series de televisión no hace más que demostrar este interés. El cruce entre las series de televisión y los cómics era sólo cuestión de tiempo. Cómo olvidar a Adam West en *The Batman* (1963). Sin embargo, no ha sido hasta la llegada de las plataformas *video-on-demand* (VOD), sobre todo Netflix, cuando las series de televisión basadas en cómics han alcanzado el nivel de series de culto.

Este es el caso de las cuatro series que se van a analizar: *Marvel's Daredevil*, *Marvel's Jessica Jones*, *Marvel's Luke Cage* y *Marvel's Iron Fist*. Estas cuatro series, si bien no son las primeras adaptaciones de cómics Marvel, sí son las primeras de Netflix. Cabe preguntarse si la plataforma VOD americana realiza buenas adaptaciones de los cómics, y si presenta un patrón al realizar esta adaptación. Con esta premisa, empezó este trabajo: analizar la fidelidad de las adaptaciones de Netflix y dilucidar si muestra un patrón a la hora de adaptar los cómics de Marvel o no.

1.1. Objetivos

El objetivo principal es simple: analizar el grado de fidelidad que las series de Netflix basadas en cómics de superhéroes tengan con los cómics o líneas de cómics en los que se basan. Este objetivo se conseguirá a partir del cumplimiento de los siguientes objetivos secundarios:

- Definir la adaptación
- Definir en qué se basa el grado de fidelidad.
- Explicar el auge de las series de ficción estadounidenses basadas en cómics de superhéroes
- Estudiar los casos particulares de Netflix y ver si se detecta un patrón común a la hora de adaptar cómics

1.2. Justificación

La principal razón por la que realizar este proyecto es sencilla a la par que evidente: la originalidad y el poco estudio que se le ha dado a este campo. Si el campo de las series de televisión ha sido poco estudiado, el de las series de televisión basadas en cómics es más limitado aún. La única información que puede valer respecto a la fidelidad de una obra audiovisual sobre un cómic se encuentra en revistas especializadas, y son sobre todo de películas. Pocos son los artículos y debates encontrados en esta materia a la hora de realizar la fase de investigación.

1.3. Metodología

La metodología que se ha seguido consta de 5 fases. La primera de ellas ha sido una investigación teórica tanto de la adaptación como recurso como del panorama actual de las series de televisión basadas en superhéroes. Además, en esta fase se ha incluido la investigación sobre los protagonistas de las series de televisión a analizar, así como una breve historia de la empresa que los realizó, Marvel Entertainment.

La segunda fase ha sido el visionado de las cuatro series de televisión a analizar: *Marvel's Daredevil*, *Marvel's Jessica Jones*, *Marvel's Luke Cage* y *Marvel's Iron Fist*. También se han leído en esta fase los cómics en los que Netflix se ha basado, viendo en primera instancia las diferencias y similitudes entre ambas narrativas. Al final de esta fase, se han delimitado los cómics que se analizarán: la serie *Alias*, la etapa de Frank Miller en *Daredevil*, la serie *Luke Cage: Hero for Hire*, los cómics de la línea Marvel Premiere (del 15 al 25), y la serie original de *Iron Fist*.

La tercera fase ha consistido en la creación del análisis de la fidelidad en sí. Se ha realizado este análisis a través de varios puntos clave, como la conservación de tramas o la fidelidad en los personajes. Además, se ha incluido un análisis del contexto narrativo de cada obra y un análisis del estilo visual. Realmente, esta es la fase del proyecto que más tiempo ha llevado, junto a la fase 2.

La cuarta fase ha sido la creación de un patrón teórico en las series de Netflix. Tras el pertinente análisis, se ha establecido un patrón en las adaptaciones de Netflix y se ha explicado los puntos por los que este patrón se rige.

La quinta y última fase ha sido la redacción de esta memoria, donde se recopila todo el trabajo realizado, desde la investigación teórica hasta la teorización de un patrón. Además, y con objeto de mostrar más clara la información, se han realizado gráficos y mapas de relaciones *ex professo*.

2. La adaptación como recurso

Todo tiene un contexto. Este análisis no iba a ser menos. A continuación, se realizará una breve recapitulación de la adaptación, centrándose en su historia a la hora de adaptar cómics. Primero, se definirá qué es adaptación de una forma teórica; después, se repasará brevemente las principales adaptaciones televisivas de cómics; para finalizar con una lista de las adaptaciones actuales, a modo de contextualizar las series a analizar.

2.1. ¿Qué es la adaptación?

Para poder saber un poco sobre la adaptación, se ha de definir exactamente qué es adaptación. Muchos autores han teorizado sobre la adaptación, centrándose en la adaptación literaria al medio fílmico. Uno de ellos es José Luis Sánchez Noriega (2000:47), quien realiza una definición del término adaptación en su libro “De la literatura al cine: Teoría y análisis de la adaptación”:

“Globalmente podemos definir como adaptación el proceso por el que un relato, la narración de una historia, expresado en forma de texto literario, deviene, mediante sucesivas transformaciones en la estructura (enunciación, organización y vertebración temporal), en el contenido narrativo y en la puesta en imágenes (supresiones, comprensiones, añadidos, desarrollos, descripciones visuales, dialoguizaciones¹, sumarios, unificaciones o sustituciones), en otro relato muy similar expresado en forma de texto fílmico”

Por lo tanto, se podría aplicar esta definición a nuestro objeto de análisis, las series de Netflix basadas en cómics Marvel. Sin embargo, habría que cambiar ciertos términos para que pudiéramos usarla. En concreto, los específicos a la literatura y al cine. La definición sería la siguiente: la adaptación sería el proceso por el que el cómic en cuestión (el relato) se convierte, a través de muchas transformaciones (estructura narrativa, viñetas, personajes, estilo visual...), en otro relato expresado en formato de texto televisivo.

Otra definición es la que propone Linda Hutcheon (2006:8), profesora de la Universidad de Toronto, en la que describe la adaptación basándose en tres posibilidades:

1. La adaptación como una transposición reconocida de uno o más trabajos reconocibles. En esta posibilidad, Hutcheon plantea que la adaptación no es más que plasmar en otro medio un trabajo realizado anteriormente.
2. Un acto creativo e interpretativo de uso/guardado. Esta característica es la más artística. En esta posibilidad, Hutcheon teoriza que la adaptación es una forma

¹ Dialoguizaciones: Creación de diálogos

creativa de guardar en la memoria un trabajo anterior, como una especie de homenaje.

3. Un extenso intertextual compromiso con el trabajo adaptado. La adaptación adquiere un compromiso con el trabajo a adaptar. Hutcheon plantea que en esta posibilidad la adaptación ha de mantener el espíritu de la obra original.

Hutcheon, tras enumerar esta lista de posibilidades, acaba con el siguiente resumen, que podría entenderse como una definición de la adaptación:

“Por lo tanto, una adaptación es una derivación que no es derivativo – un segundo trabajo que no es secundario.”²

Analizando lo que Hutcheon quiere decir, se puede concluir que la adaptación es un producto que nace derivado de un trabajo anterior, pero que no es menos importante que el primer trabajo del que se ha adaptado (tienen la misma importancia).

Esta última definición tiene sus pros y sus contras. Lo bueno es que las adaptaciones de Netflix encajarían en esta definición, ya que pese a adaptar comics, en algunos casos han sido más importantes las series que los comics para el mundo cultural (como Luke Cage o Jessica Jones). Sin embargo, es demasiado generalista. Esta misma definición podría aplicarse a todas las facetas de nuestra sociedad.

Vistas estas dos definiciones, habrá que combinar ambas definiciones para poder sacar un término medio. Por un lado, se puede ver la definición de Noriega, en la que afirma que la adaptación es un proceso por el cual un texto literario deriva en un texto similar en formato fílmico (mediante las derivaciones oportunas, como dialoguizaciones, cambios en la estructura narrativa, etc...) Por otro lado, está la definición de Hutcheon, en la que define la adaptación como un trabajo que deriva de un trabajo anterior, pero sin perder tanta importancia.

En conclusión, en lo que respecta a este trabajo, este análisis se basará en ambas definiciones: la de Noriega (cambiando los términos literarios por términos de comics y los términos fílmicos por televisivos), y la aportación de Hutcheon. Posteriormente, y una vez realizado el análisis, se podrá relacionar una de estas definiciones.

² “Therefore, an adaptation is a derivation that is not derivative—a work that is second without being secondary.”(Hutcheon, 2006)

2.2. Adaptaciones de cómics

No solo las obras literarias son adaptadas. Desde los inicios del cine, el comic también ha sido adaptado al celuloide. Así lo explica Álvaro Pons en su artículo “La adaptación de cómics al cine en Francia y EEUU: del homenaje artístico a la franquicia mercadotécnica”, en el que explica que las viñetas más populares de los periódicos eran adaptadas a seriales fílmicos.

Es cierto que el sector audiovisual vive en 2017 una expansión de estas adaptaciones. Como cita López Catalán (2016:2) en su tesis doctoral, Corrigan (2009) identificó tres tendencias de adaptación. Una de ellas era la tendencia de adaptar cómics al cine: “y el tercero era la adaptación fílmica de novelas gráficas, *comic-books* y videojuegos. Corrigan anotó que esta era tercera tendencia era la más distintiva, sugiriendo que se habían convertido en ‘al mismo tiempo depositarios de adaptaciones que responden a una superposición única entre la fuente y su adaptación, puesto que reciclan tanto imágenes visuales como puesta en escena gráficas”

Pero no sólo se adaptan comics al cine. La televisión también ha adaptado cómics. Estas adaptaciones tienen su origen con la llegada de la televisión en la década de los 60 (Pons, 2016), principalmente en el terreno de la animación. No sería hasta la serie *The Batman* (1966) cuando se popularizarían las adaptaciones televisivas de acción real. Esta serie es definida por Angelomé (2015:7) de la siguiente forma:

“Al igual que el género, Batman nació y creció en el cómic, pero su momento de gloria en los medios masivos se dio gracias a la famosa serie The Batman (1966-1968). Con una estética sumamente particular, esta serie relata varias aventuras de Batman y Robin, el famoso dúo dinámico que combate el crimen, disfrazados y haciendo uso de sus habilidades y su tecnología peculiar”

Esta serie, icono de la televisión pop de los 60, fue protagonizada por Adam West, y fue una de las primeras adaptaciones televisivas de comics en acción real (en televisión, las adaptaciones de tebeos eran más propensas en el terreno de la animación). Sin duda, la serie del Hombre Murciélago abriría el camino a varias más durante los años 70: *Wonder Woman* (William Moulton Marston & Stanley Ralph Ross, 1975), protagonizada por Lynda Carter, podría ser un ejemplo de ello.

Otro caso interesante es la serie televisiva *Hulk* (1978). Esta serie, creada por Kenneth Johnson, sufrió varios cambios creativos a la hora de adaptarse. Según relatan Enrique y Javier Matesanz (2012:179), estos cambios harían una muy buena jugada estratégica: diferenciar al personaje del cómic del de la serie. Uno de estos cambios, afirman los hermanos Matesanz, se corresponde con los orígenes del personaje principal, el Dr. Banner:

“Por cierto que otra de las diferencias entre el personaje de tinta y el de la tele afecta directamente a sus orígenes, ya que si en el tebeo se explicaba que el doctor Banner había sido víctima de una explosión nuclear que había alterado su metabolismo, en la serie es algo más complejo, dramático e íntimo, ya que apela a la impotencia del personaje ante la muerte de su esposa en un accidente de tráfico en el que él no tuvo fuerzas de salvarla.”

Cambios como éste hace pensar que los responsables de la serie querían que continuase, pese a no tener casi fidelidad con el personaje de los tebeos. Como revelarían personas importantes dentro de Marvel, la serie fue un hito. Mostraba el carácter del personaje de los cómics, pero se diferenciaba como un producto diferente.

El estado del arte: las adaptaciones televisivas actuales de cómics de superhéroes

Para concluir este apartado, se incluirá un breve resumen de las adaptaciones de cómics hoy en día, con el objeto de contextualizar la producción de las series que se analizarán. El mercado audiovisual vive un boom de los superhéroes desde que la película de *Iron Man* reavivase el fuego en 2008.

Sin embargo, la televisión se caracterizaba por hacer pocas adaptaciones de cómics, y la más popular era *Smallville* (Channel 4, 2001 – 2011). Cuando *Smallville* finalizó sus emisiones, The CW se arriesgó con *Arrow* (2001). Y de este lanzamiento surgió el resurgir de adaptaciones de cómics, sobre todo de superhéroes. A fecha de 2017, cuando este trabajo fue realizado, las principales adaptaciones televisivas norteamericanas de cómics de superhéroes brillan por su número más que, en algunos casos, por su calidad.

En primer lugar, tenemos el conocido como *Arrowverso* (The CW). Este Arrowverso es un colectivo de series que están en el mismo “universo”³, inspiradas en personajes de DC. Su nombre se debe a que la primera serie adaptada (la que sentó las bases) fue *Arrow*, adaptada por The CW. Tras esta serie sobre el famoso arquero verde, salió su primer spin-off, *The Flash* (2013). De la conexión de estas series anteriores, apareció DC *Legends of Tomorrow* (2015). La última en incorporarse fue *Supergirl* (2015), tras ser comprada por parte de The CW al canal CBS, quienes pensaban cancelarla tras la primera temporada. La misma cadena (The CW) confirmó en 2017 que se estrenaría *Black Lightning*⁴ (2017), pero no se ha dejado claro si pertenece al mismo universo que el resto.

³ En cómics, se llama universo cuando varios personajes y/u obras comparten el mismo contexto espacio-tiempo y, por lo tanto, existe la posibilidad de encuentros entre personajes.

⁴ <http://www.formulatv.com/noticias/67929/upfronts-2017-valor-dynasty-black-lightning-life-sentence-novedades-the-cw/>

Fuera del Arrowverso, tenemos dos series de DC. La primera es *Gotham* (FOX, 2014). Precuela centrada en el detective Jim Gordon y en Bruce Wayne, siendo éste un niño. Esta adaptación tiene como arranque el asesinato de Thomas y Martha Wayne, presentando además los orígenes de los villanos de Batman. La otra serie es *Krypton*, una precuela de Superman, centrada en el abuelo de Clark Kent. Su estreno está previsto para finales de 2017 – principios del 2018.

Una vez DC comenzó a adaptar a series sus cómics, Marvel no se quedó atrás. Sin embargo, Marvel las incluyó dentro de su Universo Cinematográfico Marvel (UCM). Este universo constituye todas las películas y series de televisión realizadas por Marvel Studios (división de Marvel creada para realizar películas y series). En una entrevista de *Io9* a Kevin Feige⁵, el director de Marvel en ese momento insinuó que podría haber un cruce entre las películas y series de Marvel. Por lo tanto, en este universo entrarían las series de Netflix *Marvel's Daredevil* (2015-2016), *Marvel's Jessica Jones* (2015), *Marvel's Luke Cage* (2016), *Marvel's Iron Fist* (2017), *Marvel's The Defenders* (2017) y *Marvel's The Punisher* (2017). Además, en el UCM estaría incluida la serie *Marvel's Agents of S.H.I.E.L.D.* (2013 – 2017), serie sobre la agencia secreta insignia de Marvel. Otras series de Marvel han sido confirmadas, como *Marvel's Inhumans* (2017)⁶, pero no se ha aclarado si formarán parte del UCM.

De series basadas en Marvel también tenemos, fuera del UCM, *Legion* (FOX, 2017). *Legion* es una serie de televisión centrada en las líneas de cómics X-Men. Según el portal *FilmAffinity* (2017), la serie está “basada en el personaje de los comics de X-Men, David Haller (Dan Stevens) quien fue diagnosticado de esquizofrenia cuando era un niño y que se encuentra actualmente en una institución mental. Su rutina en un hospital psiquiátrico cambia con la llegada de una nueva paciente llamada Syd (Rachel Keller), que desencadena el descubrimiento de que las voces y visiones que tiene pueden ser reales.”

⁵ <https://io9.gizmodo.com/kevin-feige-thinks-that-eventually-marvel-tv-and-movie-1794974004>

⁶ <http://www.formulatv.com/noticias/67840/upfronts-2017-abc-marvel-inhumans-for-the-people-the-good-doctor-the-mayor/>

3. Introducción a los cómics y personajes de Marvel

Una vez tenemos claro el concepto de adaptación, y sus ejemplos anteriores, se hablará un poco de Marvel. Se empezará con la historia de Marvel, para después presentar a los cuatro personajes que Netflix ha adaptado: Daredevil, Jessica Jones, Luke Cage e Iron Fist.

3.1. Breve historia de Marvel

En este apartado se realizará una breve introducción a Marvel. Cabe destacar que la mayoría de los datos que aquí aparecen son mostrados en el documental *Marvel 75 Years: From Pulp to Pop!*, del director Zak Knutson.

Los orígenes de Marvel se remontan al año 1939, cuando Martin Goodman fundó en Nueva York la empresa Timely Comics, que luego se convertiría en Marvel. En aquel entonces, Timely Comics publicaban, sobre todo, tiras semanales en los periódicos. No pasa mucho tiempo hasta que Timely comienza a publicar las series *Marvel Comics* y *Marvel Mystery*, donde presentarían a la Antorcha Humana. En ese mismo año, un joven Stan Lee, familiar de Goodman, comenzaría a trabajar para artistas de renombre como Jack Kirby.

Sin embargo, el primer auge de Marvel vendría con la 2ª Guerra Mundial. Es al comienzo de la participación americana cuando Goodman y su compañía crearon al famoso Capitán América, concebido como una representación del pueblo americano. En la primera portada, como se puede ver en la imagen 1, aparece el Capitán América golpeando a Hitler, toda una declaración de intenciones tanto del personaje como de la editorial de la Gran Manzana. El auge de éste y más superhéroes tiene lugar durante toda la 2ª Guerra Mundial, ya que los cómics de superhéroes eran muy apreciados por los soldados en el frente (en especial, los del Capitán América)



Imagen 1: Primera portada del Capitán América. (Fuente: Marvel Comics)

Por desgracia, durante los años de la postguerra, los comics sufrieron su primera gran crisis. El psiquiatra Fredric Wertham comenzó a investigar los efectos que tenían los cómics en los jóvenes, y publicó el libro *Seducción del inocente*. Con la opinión pública en contra, los

editores de cómics decidieron crear un código de autocensura, el *Comics Code*, que contaba con su propio comité, la *Comics Code Authority*. Este comité revisaba todos los cómics a publicar, y se publicaban bajo el sello de este comité todos aquellos comics que no fueran demasiado violentos. Así lo explica en su libro el crítico de cómics Gerald Vilches (2014:69):

“La consecuencia de esto fue la creación de un organismo que velaría por el público juvenil y supervisaría durante más de medio siglo, hasta fechas muy recientes, todos los comic-books: la Comics Code Authority. En teoría no era obligatorio someter las publicaciones a la censura de este organismo, pero en la práctica aquellos tebeos que no lucieran en sus cubiertas el sello con la leyenda «approved by the Comics Code Authority» no eran distribuidos a los quioscos. El código de los cómics prohibía los desnudos, la mención a las drogas y el sexo o la violencia explícita. El crimen podía aparecer, pero siempre que no triunfara y los delincuentes fueran castigados. La sangre no podía ser de color rojo, y los muertos vivientes de todo tipo también eran prohibidos tajantemente.”

Tras la instauración de este código, Marvel se limitó a publicar comics de terror o de cualquier otra índole que pudieran pasar la aprobación del *Comics Code*. En los años 60, en cambio, habría un resurgir de los superhéroes, la mayoría de ellos creados por Stan Lee, Jack Kirby y Steve Ditko. En esa década, se crearon comics como Los 4 Fantásticos, Iron Man, Spiderman, Daredevil...

En los años 70 y 80, todo fue perfecto para Marvel. Sus cómics eran de los primeros en ventas, a la par que sacaban nuevos personajes como Iron Fist o Luke Cage. Muchos aspectos contextuales les favorecían, como el aumento de las tiendas especializadas o las convenciones de cómics. No tardaron mucho en aparecer las adaptaciones a cine o televisión, tal y como se ha comentado anteriormente en este apartado. Sin embargo, ninguna gustaba a los directivos de Marvel. Pero la versión de *The Hulk* de Kenneth Johnson fue la que encantó a los directivos de Marvel.

No obstante, entre los 80 y los 90, Marvel se encontraba al borde de la quiebra. Por suerte, se recuperaron, y a finales de los 90 salió la Línea MAX, una línea de cómics de contenido adulto, con más violencia y realismo. Uno de los comics insignia sería el *Alias* de Brian Michael Bendis, cuyo protagonista sería Jessica Jones.

Pero el hecho que más importa, y que de algún modo justifica que las series a analizar en este proyecto existan, es la decisión de Marvel Entertainment de crear sus propios estudios de cine en 2004. El objetivo era claro: hacer adaptaciones cinematográficas de cómics que hicieran justicia a los cómics. En 2008 se estrena el cimiento del UCM: *Iron Man* (Jon Favreau, 2008). A partir de esta película, crearon el Universo de Marvel, incluyendo las series de Netflix.

En resumen, se podría decir que la historia de Marvel ha tenido sus altibajos. Pero ahora, Marvel vuelve a ser una de las editoriales de cómics con más beneficios económicos. Y a esto hay que añadirle su importancia en el mundo audiovisual, gracias en gran parte a Marvel Studios.

3.2. Los personajes de Marvel dan el salto a Netflix

Como se ha comentado en el apartado anterior, Marvel ha creado su propio universo cinematográfico. En este universo, se incluyen las series de televisión de Marvel, incluyendo las de Netflix. Una vez visto el contexto del acuerdo entre Netflix y Marvel, toca hablar de los 4 personajes en los que se basan, para saber qué se ha de buscar en las series. Para ello, se hablará por orden cronológico de creación de serie. Es decir, primero se comentará la historia de Daredevil. El siguiente será Luke Cage. Después, se hablará de Iron Fist, y se terminará con Jessica Jones.

Daredevil (Matt Murdock)

Creado en 1964 por Stan Lee y Bill Everett, Daredevil empieza siempre en su propia serie, siendo *Daredevil #1: The Man Without Fear!* su primer cómic. Su identidad siempre es Matt Murdock, y nunca cambian sus orígenes: hijo del boxeador Jonathan "Jack" Murdock, sufre un accidente en el que una sustancia radioactiva le hace perder la vista, a la vez que mejora el resto de sus sentidos. Su padre muere asesinado por la mafia ya que debería haber perdido un combate amañado cuando en realidad lo ganó. Matt Murdock estudia Derecho y allí conoce a Foggy, su compañero de bufete. Matt es abogado junto a Foggy, a la vez que justiciero.

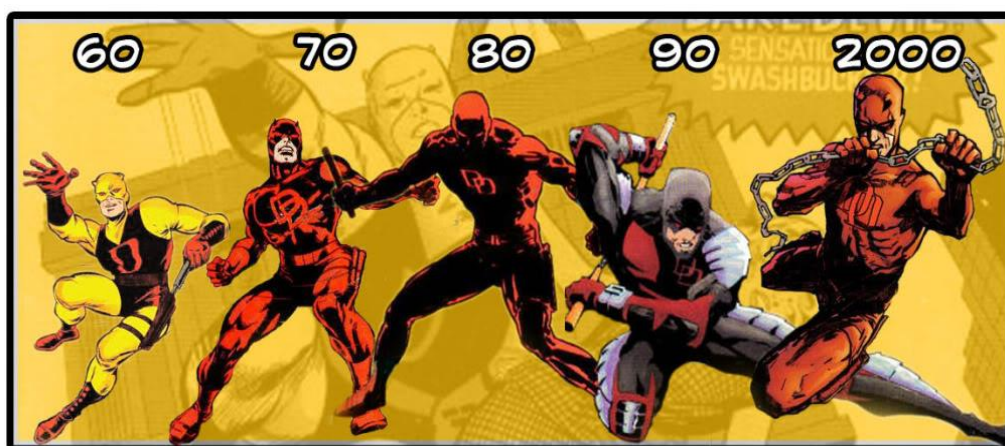


Imagen 2: Evolución gráfica de Daredevil (Fuente: Zona foro Meristation)

Según apunta el canal de YouTube *Comic Freaks!*, especializado en cómics, su historia de publicación es más bien estable: se publican los números del 1 al 380, el llamado volumen 1. En 1998, Marvel pasa a lo que llama el volumen 2, promovido por el recién ascendido en ese momento Joe Quesada. En 2009, después de 119 números del volumen 2 (según este mismo canal), Marvel decide volver a publicar en el volumen 1.

En 2011 es donde empieza a complicarse la publicación. Tras el número 513 de Daredevil (con la numeración del volumen 1), deciden dar un renacer⁷ al personaje en lo que llamarían volumen 3. Lo último reseñable después de este cambio de volumen es que Daredevil participaría en el *crossover* de *Marvel Secret Wars*.

Aparte de adaptaciones a animación, sobre todo en las series de Spiderman, tiene 2 principales adaptaciones: la película de Ben Affleck y 20th Century FOX Studios *Daredevil* (2002), y la serie de Netflix *Marvel's Daredevil* (2015).

Luke Cage (Power Man)

Creado en 1972 a causa de la *blaxplotation*⁸. Según el portal especializado HobbyConsolas (2016), fue creado por Archie Goodwin, John Romita Sr. y George Tuska. Cage fue el primer superhéroe afroamericano de Marvel en tener su propia línea de cómics. Así lo apunta Pelayo Álvarez (2016) en el portal especializado Fcinco:

“Luke Cage fue el primer superhéroe afroamericano en tener su propia serie como protagonista en los setenta. Cuando llegó ya había otros héroes de color en Marvel, como Pantera Negra y El Halcón, pero TChalla formaba parte de los Vengadores y el segundo estaba asociado al Capitán América. Era la época en la que el blaxploitation estaba de moda y se hacían películas con versiones 'negras' de todo tipo de producciones. Un año después de estrenarse Shaft (1972) Marvel también quiso subirse al tren, pero la tendencia duró poco.”

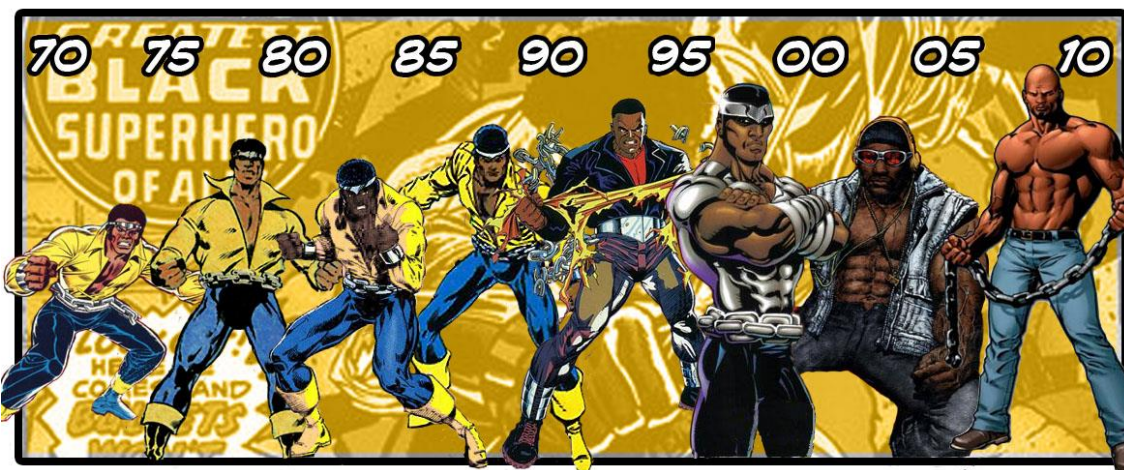


Imagen 3: Evolucion gráfica de Luke Cage (Fuente: zonaforo.meritation)

⁷ Renacer (en el contexto de los cómics): Empezar de cero con un personaje y su línea. Un ejemplo sería DC Rebirth.

⁸ Blaxplotation: Movimiento cinematográfico de los años 70 que consistía en dar protagonismo a las personas afroamericanas.

Su historia, al menos la que resume el canal especializado Strip Marvel (2016), es un poco complicada. Carl Lucas, miembro de una banda criminal, es encarcelado tras caer en una trampa que su amigo Willis Stryker le tiende. La causa de esta trampa es porque Carl Lucas se acercaba demasiado a la novia del Stryker, Reva. En la cárcel, se ofrece voluntario para experimentos en materia celular del doctor Bullstein. Lucas se sumergió en un tanque con productos químicos, pero un guardia sabotó el experimento. Ese accidente científico le otorgó una piel irrompible. Escapa de la prisión y se cambia el nombre de Carl Lucas por el de Luke Cage, usando el alias de Power Man durante un tiempo.

Respecto a la trayectoria de publicación, no es demasiado complicada. Desde su creación a finales de los 70 tuvo su propia línea, *Hero for Hire*. Sin embargo, cuando la *blaxplotation* pasó de moda, fue reciclado junto a Iron Fist en *Heroes de Alquiler*, serie que duraría hasta mediados de los 90. Su resurgimiento aparece cuando Brian Michael Bendis publica *Alias*, primer comic donde aparece Jessica Jones. Tras este cómic, se casa con Jessica, tiene una hija con ella y se une a los Vengadores. En 2016 vuelve a hacer pareja de superhéroes con Danny Rand en *Luke Cage & Iron Fist*. Su adaptación a la televisión se ha limitado a ser personaje recurrente en la serie *Ultimate Spiderman*. Su adaptación de acción real ha venido con Netflix, lo que le ha dado mucha fama y lo ha hecho conocido entre los espectadores. Apareció en Jessica Jones para luego tener su propia serie, Luke Cage.

Iron Fist (Danny Rand)

Creado en 1974 a partir de la moda de las películas de Kung Fu por Roy Thomas y Gil Kane. La historia de Puño de Hierro es la más mística de los 4 que en este trabajo se analizarán. El abuelo de Danny Rand era gobernante de K'un Lun, un poblado situado en otra dimensión. A este poblado se puede acceder una vez cada década, aunque el acceso es impredecible. El padre de Danny, Wendell, emigra a América, se casa y tiene a Danny. A los 9 años, Danny y su familia (junto a Harold Meechum) van en busca de la ciudad mística. Meechum les traiciona y provoca la muerte de los padres de Danny. El pequeño encuentra la ciudad y crece allí.



Imagen 4: Portada de Marvel Premiere #15 (Fuente: comicvine.com)

10 años después, Danny consigue el título de Puño de Hierro, lo que le otorga control absoluto sobre su mente, cuerpo y energía. Volvió a U.S.A. queriendo vengar la muerte de sus padres, pero le perdonó la vida a Meechum. Tras ser este último asesinado delante de Iron Fist, Danny es buscado por la policía. No obstante, el profesor Lee Wing y su hija, Colleen Wing, le

contratan para su seguridad. Se demuestra que Danny es inocente, pero sigue siendo justiciero para, después, unirse a Luke Cage.

Según corrobora el medio especializado Fotogramas, su primera aparición fue en 1974 en el *issue*⁹ *Marvel Premiere #15*. Al igual que Luke Cage, tuvo su propia serie, con cameos en la línea de comics de Power Man. Como se ha comentado antes, a finales de los 70 se recicló a Luke Cage con Iron Fist en *Heroes de Alquiler*. Al contrario que Luke Cage, Iron Fist continuó una vez acabó *Heroes de Alquiler*, con comics como *The Inmortal Iron Fist*, hasta que en 2016 Luke Cage e Iron Fist unieron sus fuerzas de nuevo. Respecto a sus adaptaciones televisivas, realizó un papel recurrente en la serie de animación *Ultimate Spiderman* (2014), al igual que Luke Cage. Su adaptación *live-action* llegó con Netflix en marzo del 2017, mal acogida por la crítica, pero buena recepción del público.

Jessica Jones (Jewel)

El último personaje que se presentará en este apartado es Jessica Jones. Fue creado por Brian Michael Bendis en 2001 dentro de la línea MAX. Su primera aparición fue en *Alias* (Bendis, 2001), su propia línea de cómics. A la edad de 12 años, Jessica y su familia sufren un accidente de tráfico. Su familia muere, pero Jessica sobrevive, además de conseguir poderes. Cuando está en el instituto, está enamorada



Imagen 5: Jessica Jones, en la versión de Alias.
(Fuente: Book Riot)

de Peter Parker. Cuando se hace mayor, colabora con los Vengadores bajo el alias de *Jewel* (Joya). Sin embargo, se encuentra con Kilgrave, quien le hace autolesionarse y herir a otros superhéroes. Tras este problema, Jessica se hace detective privado. Al final de su primera serie, Jessica se enfrenta a Kilgrave con la ayuda de Los Vengadores y de Jean Grey (Phoenix). Se casa con Luke Cage, y tiene una hija con él.

Su trayectoria editorial es corta, debido a que hace relativamente poco que fue creada. Tuvo su serie en 2001 bajo el sello MAX, *Alias*. Tras esto, Jessica Jones siguió en otras líneas de cómics, como *The Pulse*, *Ultimate Spiderman* o *Los Vengadores*, junto a Luke Cage. Su fama ha venido con la adaptación de Netflix *Marvel's Jessica Jones* (2015), que ha hecho que tenga una línea propia de cómics, *Jessica Jones*, donde se habla de la historia de la serie. Aparte del éxito de Netflix, no ha tenido más adaptaciones, salvo personajes de videojuego en juegos de Marvel.

⁹ Issue: En argot de los comics, número o tomo de comic.

4. Análisis de la fidelidad de la serie con el cómic

Una vez se ha explicado el contexto tanto de las adaptaciones de comics como de la creación de los personajes, el siguiente paso es realizar en el análisis. En este apartado, se analizará la fidelidad que Netflix tiene con los cómics de Marvel a la hora de crear sus series.

En primer lugar, cabe realizar una aclaración inicial. Las series de Netflix no se basan en ningún cómic en concreto. Si bien es cierto que se basan en las viñetas de Marvel, en Netflix no las toman como un *story-board* a seguir. Sirva el análisis que en este punto se presenta como argumentación de esta teoría. Sin embargo, toman las líneas de cómics propias de los personajes como punto de partida. Por ejemplo, para realizar *Marvel's Jessica Jones* usan la serie de Bendis sobre el personaje, *Alias*. Otro ejemplo es que para realizar *Marvel's Iron Fist* se basan en la línea de *Iron Fist*, dejando a un lado sus apariciones en otros cómics y la serie conjunta con Luke Cage.

Una vez aclarado este punto, es el momento de seleccionar los cómics que se analizarán para ver si las series de TV les son fieles son los siguientes, además de razonar por qué. Para ello, principalmente se escogerán las etapas de los personajes que más hayan influenciado a las series, además de las series de cómics propias.

Para analizar la fidelidad de *Marvel's Daredevil* con los cómics, se usará toda la aportación de Frank Miller a Daredevil. La principal razón consiste en que gran parte de la serie está basada en esa etapa. Otra razón para seleccionar esta parte del Hombre sin Miedo¹⁰ es porque fue Frank Miller quien creó el personaje de Elektra, indispensable en la segunda temporada de Daredevil. Esto incluye los siguientes cómics:

- *Frank Miller and Klaus Janson Daredevil* (Vol. 1 to Vol. 3), recopilación creada en la que se recoge todo lo creado por Miller en la línea regular
- *Frank Miller's Daredevil: Born Again*, comic indispensable que trata la relación entre Kingpin y Matt Murdock
- *Daredevil: Elektra Lives Again*, donde aparece Elektra y su relación con Daredevil.

En cuanto a Luke Cage, se usará la primera línea del personaje (*Hero For Hire*), que sienta los orígenes del personaje y su historia antes de que tuviera poderes. La razón de esto es que en la serie se trata justamente eso, orígenes e historia de Luke Cage, aunque el personaje se presenta en la serie *Marvel's Jessica Jones*.

¹⁰ Mote de Daredevil, además de *The Demon of Hell's Kitchen*

Respecto a Iron Fist, se hará lo mismo: se usará la primera línea de comics propia, incluyendo su etapa en *Marvel Premiere*, donde llegó a estar durante 10 números. Es en *Marvel Premiere* donde se conocen los orígenes de Danny Rand, cómo se convirtió en Puño de Hierro y qué hace con ese poder.

Sólo queda determinar los cómics que se analizarán de Jessica Jones. Debido a su juventud editorial, se usará la serie completa *Alias* de Brian Michael Bendis, la primera y única serie en solitario de Jessica Jones antes del estreno de la serie de Netflix.

4.1. “Universo” tanto de las series como de los cómics

Toda obra audiovisual necesita que el relato que cuenta tenga un contexto que le dé sentido. En el mundo relacionado con los cómics, este contexto podría definirse como universo: un conjunto de personajes e historias que confluyen en el mismo arco espacio-temporal y puede dar lugar a encuentros entre personajes de distintas series, comúnmente llamados *crossovers*. Un ejemplo de este tipo de encuentros sería que Luke Cage apareciese en los cómics de Iron Fist. En este apartado, se analizará el universo tanto de los cómics como de las series de Netflix.

4.1.1. Universo de los cómics

En los cómics, el contexto de cada historia es diferente. Esto tiene que ver, sobre todo, con el año de su creación. Si bien hay personajes (o nuevas versiones de los personajes) que están en el mismo universo, los comics en los que se basa Netflix no. Por ejemplo, en Daredevil se toma como inspiración la obra realizada en los 80 por Frank Miller, por lo que no podría tener relación con Jessica Jones, que apareció en 2001. Este hecho tiene que ver con lo que se ha comentado en la introducción de este punto: Netflix no usa ningún cómic en concreto a la hora de adaptar sus series.

Sin embargo, la excepción la representa *Alias* y su versión de Luke Cage. Como se ha comentado en apartados anteriores de este trabajo, *Alias* fue el comic debutante de la línea MAX. En *Alias*, se presenta una versión diferente de Luke Cage, la cual ha tenido continuidad dentro de los cómics de Marvel. En esta versión, Jessica Jones y Luke se enamoran, pese a que él está casado. Al final de *Alias*, Jessica le dice a Luke que está embarazada de él. En viñetas anteriores, él le dice que la quiere, así que deciden tener al bebé. Esto deriva en que, desde el final del cómic de Bendis, Luke



Imagen 6: Viñeta de *Alias* #28 (Fuente: *Marvel Entertainment*)

y Jessica están juntos. Esta relación dista mucho de sus orígenes e historia inicial, ya que en los orígenes de la línea de sus comics estaba enamorado de Reva, la mujer de su jefe mafioso. Luego va a la cárcel, experimentan con él y escapa, haciéndose superhéroe de alquiler para ganarse la vida. Una vez termina la serie *Power Man and Iron Fist*, se retira al personaje argumentando que ha dejado de ser superhéroe y ha montado un bar. Sin embargo, en *Alias* no se especifica qué oficio tiene Luke, hasta que se vuelve superhéroe tanto en su comic dentro de la línea MAX (*Cage*) como en sus apariciones en los comics de *The Avengers*.

Otro de estos cruces entre cómics demuestra que tanto Power Man (Luke Cage) como Iron Fist (Danny Rand) se encuentran en el mismo universo. Se trata de un caso que ya se ha citado en este trabajo: la serie conjunta *Power Man and Iron Fist: Heroes for Hire*. Como se ha mencionado anteriormente, tanto Luke Cage como Iron Fist fueron creados a partir de una moda. Una vez pasó esta moda, dejaron de ser rentables y quedaron en el olvido. Sin embargo, probaron a unir los dos personajes con un inesperado número de ventas, lo que hizo que esta serie siguiera desde su creación al final de los 70 hasta finales de los 80.

4.1.2. Universo de las series: Universo Cinematográfico Marvel

Respecto al contexto de las historias que cuentan las series, poco hay que explicar. Todas las series están, a falta de confirmación oficial, dentro del UCM¹¹. Esto quiere decir que todas las series están dentro de un mismo universo y que, por lo tanto, están conectadas junto al resto de películas en el mismo arco espacio-temporal. Esta característica es bastante importante en las series de Netflix, ya que el objetivo tanto de Netflix como de Marvel es realizar una miniserie conjunta de los cuatro superhéroes llamada *Marvel's The Defenders*.

El más claro ejemplo lo podemos observar en la serie *Marvel's Jessica Jones*. En la primera temporada, tratan la relación entre Luke y Jessica. La relación amorosa en la serie no es tan larga como en los cómics. La relación entre ambos personajes finaliza y Luke se traslada a Harlem, donde empiezan los eventos que posteriormente trataría su propia serie, *Marvel's Luke Cage*.

Otro ejemplo de la conexión entre las series y el UCM lo podemos ver en *Marvel's Daredevil*, en el despacho de Ben Urich, un periodista del New York Bulletin que aparece durante la primera temporada. En este despacho, podemos ver al fondo una portada de periódico enmarcada con el titular "La Batalla de Nueva York"¹². Este nombre, junto al apodo de "incidente", es usado en el UCM para llamar a los eventos de la película *The Avengers* (Josh

¹¹ Universo Cinematográfico Marvel

¹² Battle of NY

Whedon, 2012. También aparece otra portada que se titula “Terror en Harlem”¹³, refiriéndose a los hechos de la película *Hulk* (2004). Ambos carteles se pueden observar en la imagen 7.



Imagen 7: Fotograma de *Marvel's Daredevil* (Fuente: Netflix)

El último ejemplo por citar que muestra que las series de Marvel y Netflix están conectadas es *Madame Gao*. Madame Gao es una anciana que lidera un grupo clandestino y criminal llamado The Hand. Villana secundaria de la primera

temporada de *Marvel's Daredevil*, se convierte en villana principal en la segunda temporada de esta misma serie. Tras los eventos de la segunda temporada, vuelve como archienemiga de Danny Rand en la serie *Marvel's Iron Fist*, donde La Mano es la organización enemiga de Puño de Hierro.

4.1.3. Cronología de ambos universos

Si antes se ha observado el universo que rodea a las obras, tanto las series como lo cómics, se analizará en la cronología de las series, la cual es un importante indicativo de las diferencias entre ambas versiones del relato. Por cronología se entiende el orden el que las obras, series y cómics, deben ser vistos o leídos. En este caso en concreto, se sigue por orden de creación: los más antiguos son los que se leen y/o ven primero.

Tal y como se puede ver en la imagen 8, la serie *Marvel's Daredevil* inicia el universo Netflix de Marvel en 2015, seguido de *Marvel's Jessica Jones* en ese mismo año. La segunda temporada de *Marvel's Daredevil* y la serie *Marvel's Luke Cage* en 2016. Al final, en 2017, se estrena la serie *Marvel's Iron Fist*, para acabar en agosto en 2017 con *Marvel's The Defenders*.



Imagen 8: Gráfico que muestra el orden de las series del Universo Netflix de Marvel (Fuente: Elaboración propia)

¹³ Harlem Terror

Respecto al universo de los cómics, es bastante más complejo. Si bien, como se ha comentado anteriormente, Daredevil fue la primera en aparecer, no ha habido ninguna línea en la que estos cuatro personajes aparecieran. Además, el orden de las series varía. Se puede observar en la imagen 9.

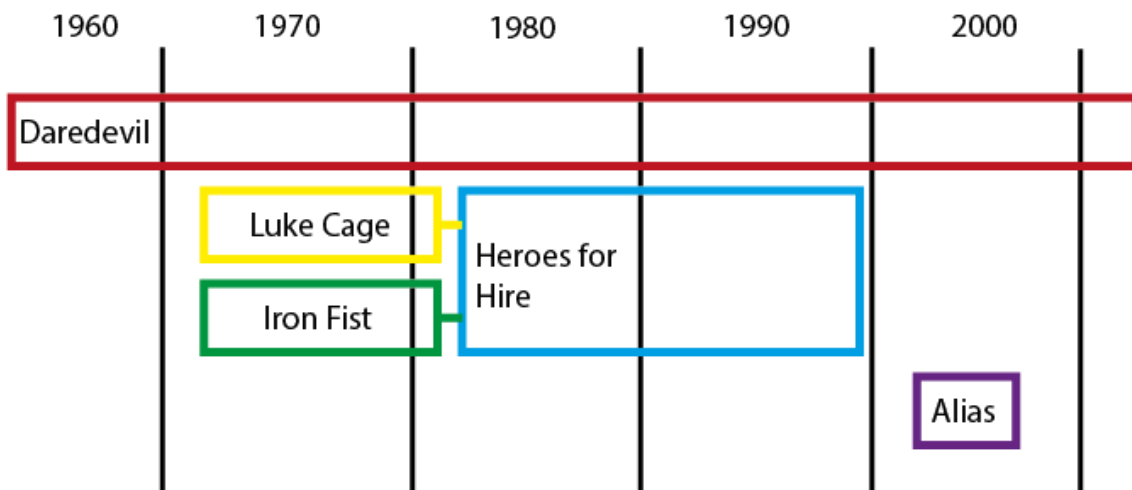


Imagen 9: Cronología de los 4 personajes y sus líneas editoriales en los cómics (Fuente: Elaboración propia)

Como se puede observar, la cronología de ambos universos es diferente. Esto se puede deber a varios factores. El principal factor es que, al introducir a Luke Cage dentro de *Marvel's Jessica Jones*, se vería cómo responde la audiencia a este personaje. Dada su popularidad, se siguió adelante con la serie, siendo ésta una continuación de la trama de Luke Cage en la serie de Jessica Jones.

4.2. Fidelidad en argumento e historia

La historia de una obra audiovisual es uno de los aspectos más cuidados, por no decir el que más. La narrativa es lo que debe atrapar al espectador/lector, y lo que hace que se quede hasta el final. Por ello, en este apartado se analizará la fidelidad que tienen las series de Netflix con los cómics de La Casa de las Ideas¹⁴.

Como en la explicación del contexto, se usarán varios ejemplos de las series para ilustrar qué grado general de fidelidad tienen las series de Netflix con los cómics en este ámbito, para después concluir si esta fidelidad beneficia a la narración.

Fidelidad en el origen del protagonista y de la historia

En este sub-apartado se analizará el origen del protagonista: cómo consiguió sus poderes, su historia previa... Cabe destacar que en este apartado Netflix es bastante fiel. Que las series mantengan un alto grado de fidelidad en este aspecto se debe a un objetivo: hacer reconocible al personaje y atraer tanto a lectores de sus historias en Marvel como al público en general. Para ver cómo se cumple este alto grado de fidelidad, se analizarán los orígenes e historia previa de los 4 personajes protagonistas: Daredevil, Jessica Jones, Luke Cage e Iron Fist.

El primer ejemplo por analizar será el de Daredevil / Matt Murdock. En la serie de este personaje, se ha mantenido el mismo origen que tenía en los cómics: pierde la visión debido a un accidente, pero se le amplifican el resto de sentidos. También se mantiene el hecho de que Matt llegue a convertirse en abogado y la pérdida de su padre. Sin embargo, hay ciertos cambios si se comparan ambas narrativas.



Imagen 10: Viñetas referentes al accidente de Matt Murdock (Fuente: Marvel Entertainment)

¹⁴ Nombre usado para denominar a Marvel Entertainment.

Uno de estos cambios se encuentra en el accidente que deja a Matt ciego. En la serie, Matt sufre el accidente que le ocasiona la pérdida de la vista a los ocho años. En el cómic, está en la universidad. Resulta curioso que los creadores de la serie, si bien han decidido mantener el origen de la ceguera y de las habilidades de Matt, han decidido cambiar la edad en la que sufre este accidente.

Otro de los momentos en los que la serie difiere de los cómics es la muerte del padre de Matt. El padre de Matt, Jack Battlin' Murdock, es un boxeador relacionado con la mafia. Jack participa en luchas amañadas a cambio de un porcentaje de las apuestas. Sin embargo, decide dejar ese tipo de vida y ganar una batalla que debía perder. La misma noche, la mafia asesina a Jack, dejando a Matt huérfano. En este evento ocurre lo mismo que en el origen de la ceguera de Murdock: los eventos son los mismos, pero cambian la edad de Matt.

Toca preguntarse si estos cambios tan específicos en la historia benefician a la narrativa de la serie. Como se ha podido comprobar, el único cambio destacable es la edad del protagonista. Si bien este aspecto puede parecer anecdótico, lo cierto es que da más impacto a la trama. Otro beneficio de este cambio es la introducción de Stick como maestro y padre adoptivo de Matt. Stick le enseña a Matt cómo agudizar el resto de sus sentidos, sobre todo el olfato y el oído.

El segundo ejemplo que se analizará es el de Jessica Jones. Al igual que en el caso anterior, hay un alto nivel de fidelidad. Tanto en la serie como en los cómics se mantiene el origen de los poderes: un accidente de tráfico hace que Jessica pierda a su familia y, extrañamente, consigue superpoderes. No hay cambios en este aspecto.

Sin embargo, lo que sí cambia es su vida posterior. En el cómic, es una familia adoptiva la que la recoge. Y de esta familia no se sabe nada excepto en *flash-backs* que aparecen en el cómic *Alias #22*. Además, Jessica entabla buena relación con su familia adoptiva, como se puede ver en la imagen 11. En la serie, el accidente de Jessica se usa para introducir uno de los personajes más



Imagen 11: Viñetas pertenecientes al cómic Alias #23 (Fuente: Marvel Entertainment)

importantes de la serie: Trish. Cuando Jessica sufre el accidente, Trish, en aquel momento la estrella televisiva Patsy, la adopta junto a su madre para limpiar su imagen pública. A diferencia del cómic, Jessica comienza llevándose mal con Trish hasta que entre ambas se defienden, creando un vínculo especial.

Otra de las diferencias es cómo Jessica descubre que tiene poderes, un momento de gran importancia en la serie y en el cómic. En la serie de Netflix, Jessica descubre sus poderes en el baño de Trish, cepillándose el pelo. Mientras se cepilla, ve que rompe el cepillo. Tras esto, Jessica golpea la pila y también la rompe. Más adelante, en la trama de la serie, Jessica usa sus poderes para proteger a Trish de su madre. Sin embargo, en el cómic *Alias* ocurre de manera diferente. Tras un mal día en el instituto, Jessica comienza a correr por la calle cuando se da cuenta de que ha saltado y está volando. Tras caer al agua, Thor la salva de ahogarse.

Falta dilucidar si estos cambios benefician a la narrativa de la serie. Estos cambios otorgan a Jessica una vida más trágica, por lo que el espectador simpatiza con Jessica. Y lo más importante, estos cambios justifican que los autores de la serie incluyan la entrada de Trish como hermana adoptiva, construyendo una relación de gran importancia en la serie entre ella y Jessica. Otro de los cambios que benefician a la narración de la serie es cómo Jessica descubre sus poderes. El hecho de que los descubra en el baño de su casa hace que el espectador empatice con Jessica, ya que le ha ocurrido haciendo algo cotidiano. Los creadores también hacen que el espectador empatice con Trish al entrar y ver el lavabo roto.

El tercer ejemplo que se analizará es el de Luke Cage. El origen e historia previa de este personaje difiere más que los anteriores. Si bien se mantiene que consiga sus poderes en un experimento en la cárcel Seagate, el cómo llega hasta ese experimento cambia en la serie de Netflix. Por eso, en este caso se explicará ambos relatos de forma más extendida, para que se puedan ver las diferencias.

En los cómics, Carl Lucas es un pandillero junto a Willis Stryker en el barrio neoyorquino de Harlem. Un día, Carl y Willis se enamoran de la misma mujer: Reva. A Willis le atacan, y tras ser salvado por Carl, Stryker le acusa de haber organizado el ataque. Así que Willis decide tenderle una trampa a Luke y deja sustancias ilegales en el apartamento de Carl. Tras la muerte de Reva, Carl es encerrado en Seagate, donde se pelea con el jefe de los guardas, Rackham. Tras varios eventos, como la llegada del nuevo alcaide, Carl decide participar en un experimento científico a cambio de restarle tiempo de condena. Sin embargo, el experimento sale mal por culpa de Rackham. Lo que el guardia pensaba que le mataría, proporcionó a Carl una piel

irrompible. Con ese nuevo poder, Carl se escapa de Seagate para, bajo el nombre de Luke Cage, buscar a Willis y acabar con él.

Sin embargo, en la serie de Netflix no ocurre de este modo. Es cierto que se mantiene el motivo de la entrada de Carl Lucas en la cárcel: Stryker le tiende una trampa. También se mantiene el origen de sus poderes, el cual es un accidente en un experimento. Aun así, hay ciertos aspectos que cambian. Por ejemplo, en la serie Carl, en vez de pandillero en Harlem, es policía en Georgia cuyo padre es pastor de iglesia. Otro de los cambios es que la rivalidad de Stryker se debe al padre de Carl, ya que éste no quiso reconocerlo como hijo legítimo.

Pero sin duda, el cambio más importante es el papel de Reva en la trama. Reva conoce a Carl en la cárcel y es quien, estando Carl al borde de la muerte, decide meterle en la lista del experimento. Más adelante, hacia el final de la serie, se conoce que Reva era más importante para estos experimentos de lo que parecía.

También cambia la vida posterior de Luke. En los cómics, se convierte en mercenario de alquiler. En la serie, cuando se fuga lo hace con Reva a Hell's Kitchen, e intenta llevar una vida normal. Sin embargo, Reva es asesinada por Kilgrave en *Marvel's Jessica Jones* debido a estos experimentos en lo que estaba involucrada.

Tras ver las diferencias entre ambos relatos, se nota que estos cambios ayudan a la narración no solo de la serie, sino del universo. Los creadores hacen que el espectador, al ser Luke un agente de policía, simpatice más con él. Pero lo más importante de estos cambios es que los cambios referentes a Reva ayudan a construir el universo sobre el que se cimientan las series de Marvel en Netflix. En el universo Netflix, a Reva se le da el papel de una psicóloga que ayuda a los presos. Sin embargo, es una científica envuelta en experimentos realizados para estudiar los superpoderes.



Imagen 12: A la izquierda, Reva en el cómic Hero for Hire #1. A la derecha, Reva en la serie de Netflix Marvel's Jessica Jones (Fuente: vulture.com)

Estos experimentos se realizan desde hace bastante tiempo, pero en las series de Netflix su primera aparición es un video en el que los padres de Kilgrave experimentan con él. Tales experimentos se guardan en una memoria USB, cuya portadora es Reva. Kilgrave encuentra a Reva y el USB con la ayuda de Jessica. Kilgrave ordena a Jessica matar a Reva. Luke decide buscar al responsable de la muerte de Reva, y es cuando encuentra el USB y a Jessica confesando que ella mató a Reva. Este tipo de cruces benefician a la narrativa de las series, ya que las enriquecen y las hacen más interesantes. Además, se le da más importancia a Reva en las series de Netflix que en los cómics, ya que es tanto un motor de trama en la primera temporada de Jessica Jones como un personaje al que Luke evoca en la serie *Marvel's Luke Cage*.

El cuarto y último ejemplo es el de la serie más reciente de las cuatro a analizar: *Marvel's Iron Fist*. Como en el caso de Daredevil, la serie de Netflix tiene un alto grado de fidelidad con los cómics en los orígenes de la historia de Danny Rand.

En los cómics, se muestra cómo la familia Rand está de escalada en el Himalaya junto al *allegado* de la familia, Harold Meachum. Sin embargo, el padre de Danny sufre un accidente y se tropieza. Meachum, en vez de ayudarlo, le hace caer al vacío. Danny y su madre escapan. Cuando su madre es asesinada por los lobos, Danny es rescatado por dos monjes. Estos monjes le llevan a K'un-Lun, una ciudad en otra dimensión cuyo paso se abre cada 10 años. En la ciudad mística, Danny entrena, convirtiéndose en el mejor guerrero de K'un-Lun. Tras someterse al juicio del dragón Shou-Lao, se convierte en Iron Fist.

En la serie de Netflix, el origen e historia previa que se presenta en la serie guarda una gran fidelidad. Lo único en lo que la serie difiere de los cómics en este aspecto es en cómo Danny pierde a su familia. En la serie, Danny pierde a su familia en un accidente de avión tras ser envenenados los pilotos por Harold Meachum, con la ayuda del veneno del grupo The Hand.

¿Beneficia este cambio a la trama narrativa de la serie? Sin duda. Este cambio sirve para colocar como antagonista al grupo terrorista The Hand. No solo por la faceta de Iron Fist de Danny. A mitad de temporada, Danny descubre que The Hand es la culpable de la muerte de sus padres, ya que esta organización usa el mismo veneno que tenían los pilotos del avión en el que viajaba.

Fidelidad en la presentación de eventos

En este sub apartado, se analizará la presentación de los eventos. Es denominada presentación de los eventos el conjunto de eventos que se desarrollan en un relato y que hacen avanzar las diferentes tramas. Tal y como se ha apuntado anteriormente, hay que resaltar que Netflix no se basa en ningún cómic en concreto. Esta poca fidelidad se debe a que Netflix busca crear una historia original a partir de los personajes de Marvel, con el objetivo de crear un producto diferente. Esta fidelidad encaja con el modelo de Hutcheon, en el que se adaptaba una obra haciéndola no una versión en otro medio, sino un producto igual de importante. Sin embargo, este apartado se incluirá en este análisis, a fin de reflexionar sobre los beneficios que estos cambios han dado a la trama.

En primer lugar, se hablará de *Marvel's Daredevil*. En los cómics, Daredevil se enfrenta a varios enemigos, pero uno de los más llamativos es Kingpin (Wilson Fisk). En los cómics, se puede observar el auge de este enfrentamiento en buena parte de los cómics de Daredevil creados por Frank Miller, incluyendo *Daredevil: Born Again*. En la serie se muestra esta rivalidad entre Daredevil y Wilson Fisk. Sin embargo, no se muestran los eventos del cómic en concreto. Por ejemplo, en los cómics la rivalidad de Daredevil y Fisk aparecía reflejada en el conflicto de Matt Murdock y Bullseye.

Tal y como se ha apuntado anteriormente, estos cambios buscan crear una historia original, a pesar de basarse en los personajes de Marvel y sus tramas. Además, si se adapta algún evento, se hace a modo de homenaje al cómic. Además, tal y como se ha comentado, desde Netflix plantean crear un producto original a partir de los cómics de Marvel, lo que significa que pretenden hacer más que una copia en otro medio: buscan hacer un producto nuevo que esté a la altura de los relatos de los cómics, pero que sea diferente.

En segundo lugar, se analizará la fidelidad de la serie *Marvel's Jessica Jones* en este aspecto. A diferencia de Daredevil, quien dedica varios números a un sólo enemigo, en Jessica Jones está más repartido. Y los creadores de la serie decidieron escoger al más icónico: Kilgrave.

No obstante, a pesar de recrear una de las rivalidades más famosas del personaje, los creadores no representan los eventos del cómic. Por ejemplo, Jessica vuelve a saber de Kilgrave porque un grupo de víctimas la contrata para que haga que Kilgrave confiese. Kilgrave aprovecha para escapar e intenta controlar a Jessica. En la serie de Netflix, Jessica descubre que Kilgrave está en la ciudad investigando un caso. Ese caso hará que empatice con Hope, una chica secuestrada por Kilgrave. Jessica, a lo largo de la serie, decide enfrentarse a Kilgrave: intenta

secuestrarlo, intenta grabarle para conseguir pruebas de que controla mentes... Al final, como en el cómic, decide que la única solución es acabar con él permanentemente.

Esta no-fidelidad se debe, además de la causa general explicada anteriormente, a darle un arco argumental único a la serie. En los cómics, hay varios conflictos más y que tienen más cómics que Kilgrave en *Alias*. No obstante, los eventos que se repiten construyen una especie de homenaje al cómic. Por ejemplo, el cómic y la serie empiezan igual: un cliente insatisfecho no quiere pagar a Jessica, y ésta le lanza contra la puerta.

La serie de Luke Cage también difiere del cómic en los eventos. Ocurre como en los casos anteriores, lo que ya se convierte en una tónica en Netflix: no respetan los eventos del cómic, ya que buscan realizar una nueva narrativa, un nuevo relato.

Sin embargo, en este caso resulta llamativo algo que cambia bruscamente respecto al cómic: el cambio en el orden de los eventos. En los casos anteriores, no se respetaban los eventos, pero en ambas versiones (comic y serie) se respetaba el método de presentación: se mostraba la historia actual y, usando *flash-backs*, se mostraba el pasado del personaje. El caso de Luke es bastante diferente. En el cómic, se muestra de forma directa quien es Willis Stryker y la historia previa de Luke, en su faceta de Carl Lucas. Sin embargo, en Netflix, el personaje es presentado en *Marvel's Jessica Jones*. Tras esta serie, se estrena *Marvel's Luke Cage*, donde no conocemos del pasado de Luke hasta el cuarto capítulo, donde se nos muestra el pasado de Luke en la cárcel: cómo vivía allí, cómo conoció a Reva...

Este último cambio beneficia bastante a la historia y a la narrativa de la serie. Al ocultar el pasado del protagonista, se crea una incógnita que no es resuelta en su totalidad hasta el final de la primera temporada, cuando se muestra el origen de su rivalidad con el antagonista, Stryker. De esta manera, enganchan al espectador bajo la pregunta de quién es realmente Luke Cage (Carl Lucas).

El caso de Iron Fist es como el de Luke Cage: dejando a un lado que no reflejan los eventos de los cómics, el modo en el que enseñan el pasado de Iron Fist cambia. En el cómic, sabemos desde el primer momento quien es el responsable de la muerte de los padres de Danny. En la serie, este enfrentamiento no se observa hasta el final de la primera temporada de la serie, cuando sabe que fue Meachum quien envenenó a los pilotos.



Imagen 13: Harold Meachum en Marvel Premiere #15 (Fuente: Marvel Entertainment)

Este cambio es positivo para la serie. Al igual que en el caso anterior, da al espectador una incógnita que será la trama central de la temporada: ¿quién mató a los padres de Danny? Primero, Danny cree que es un accidente. Tras esto, descubre que el veneno del grupo The Hand deja las mismas secuelas que las que presentaban los pilotos del avión. Y al final, Danny descubre que es Harold Meachum quien les proporcionó ese veneno a las víctimas, provocando el accidente aéreo. Además, haciendo que Danny quiera recuperar su nombre, añadimos un nuevo conflicto que requiere de la ayuda de la abogada Jeri Hogarth, que aparece también en *Marvel's Jessica Jones*.

Fidelidad en la conservación de tramas

En este sub-apartado, se analizará la conservación de tramas de las series. Si bien hay poca fidelidad en lo que a los eventos exactos del cómic se refiere, hay bastante fidelidad respecto a las tramas entre distintos personajes. Si se observan las comparaciones de los mapas de relaciones de ambos relatos (serie y comics) de las cuatro series, se puede llegar a la conclusión de que los creadores han mantenido buena parte de las tramas en favor de la historia.

El primer ejemplo es la serie *Marvel's Daredevil*. En la serie de Daredevil, se puede ver cómo mantienen gran parte las tramas de la época de Frank Miller como dibujante del Hombre sin Miedo. Los mapas de relaciones de ambas versiones, cómics y serie, se puede ver en la imagen 14.

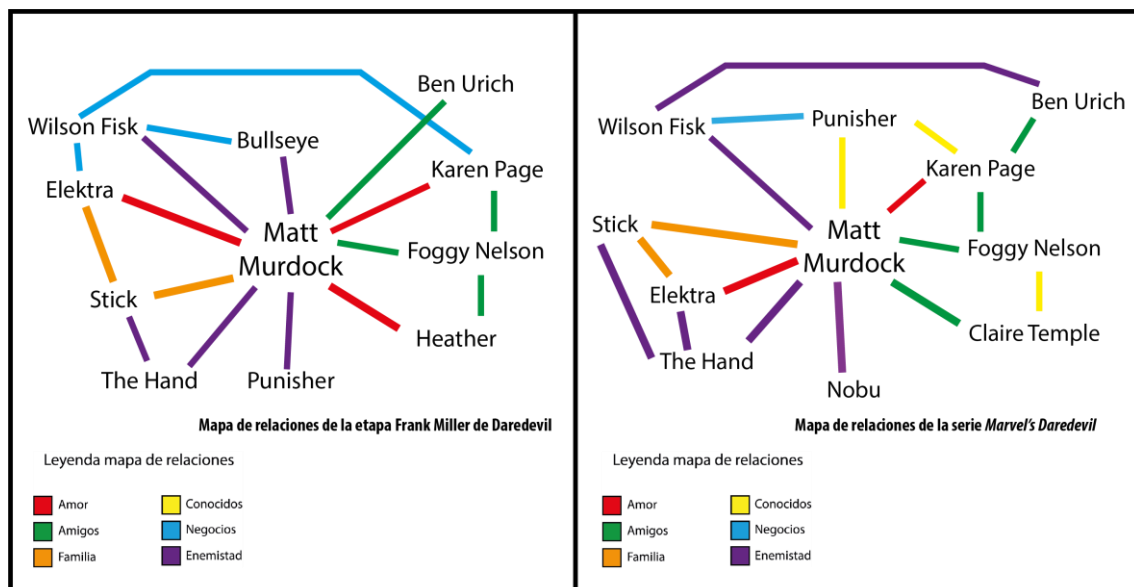


Imagen 14: Comparación de mapa de relaciones y conservación de tramas entre la etapa de Frank Miller de Daredevil y la serie *Marvel's Daredevil* (Fuente: Elaboración propia)

Mantienen como trama principal la enemistad entre Matt Murdock y Wilson Fisk. Sin embargo, olvidan al personaje de Heather, novia de Matt Murdock, reemplazándola por el de Karen Page. Este último personaje, además de las funciones de Heather, también aparece en el Daredevil de Frank Miller.

Otro de los cambios notorios es Bullseye. En el cómic, Bullseye es el matón de Fisk, y quien trata directamente con Daredevil. Además, es el asesino de Elektra, quien también trabajaba para Fisk. Otra de las tramas que se recogen en el cómic y no en la serie es la de Matt con el guerrero Gladiador, quien les ayuda a luchar contra el grupo The Hand en una emboscada. Además, en los inicios del Daredevil de Frank Miller consigue cierta importancia.

Mantener la mayoría de las tramas es un gran acierto por parte de los creadores. Debido a la riqueza narrativa de los cómics de Daredevil durante la etapa de Frank Miller, extraña que hayan omitido el personaje de Bullseye, bastante relevante en la historia entre Fisk y Daredevil. Se puede concluir que se ha realizado este cambio para hacer más directa la confrontación entre protagonista y antagonista. Sí parece comprensible eliminar personajes repetitivos como el de Heather en favor del personaje de Karen Page, para evitar un exceso de personajes.

El siguiente caso es el de *Marvel's Jessica Jones*. Tras analizar seriamente la comparación de los mapas de relaciones y tramas de la serie y comics, *Marvel's Jessica Jones* intenta ser fiel con las tramas de los cómics. Sin embargo, en este caso añaden y eliminan más tramas.

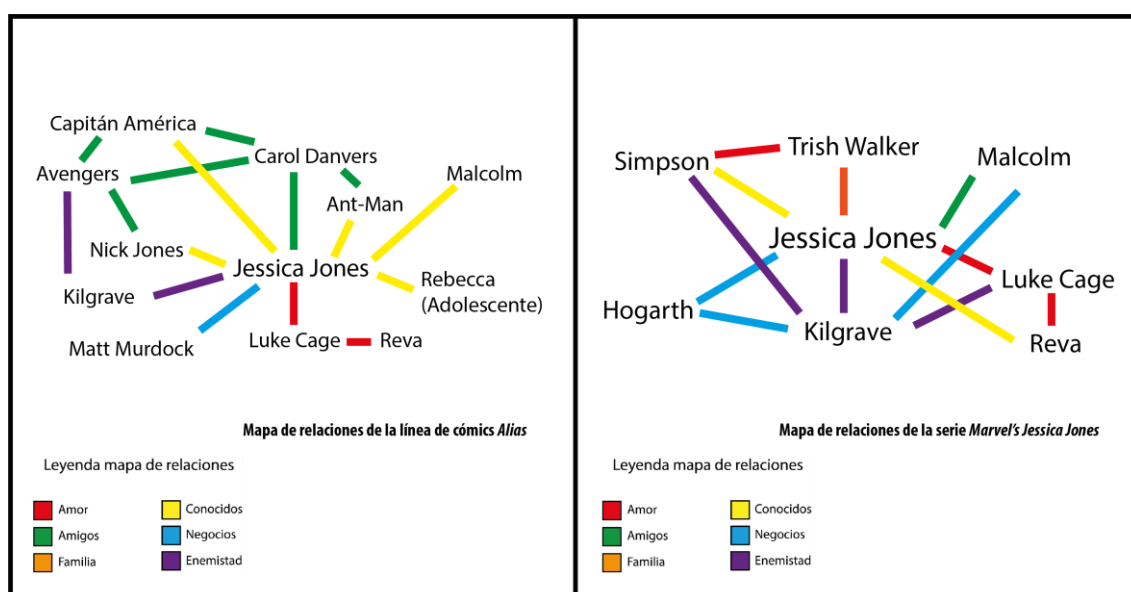


Imagen 15: Comparación de mapa de relaciones y conservación de tramas entre la serie de cómics Alias y la serie Marvel's Jessica Jones (Fuente: Elaboración propia)

El cambio más notorio es la adopción de la trama Jessica - Kilgrave como trama principal. Otro de los cambios es la introducción de Hogarth y de su trama relacionada con Jessica. Además, hay personajes nuevos que reemplazan a personajes del cómic, como la pérdida de Miss Marvel en favor de Trish Walker. No obstante, mantienen la relación entre Luke y Jessica, pero con un final distinto. También mantienen la relación entre Jessica y Malcolm.

Sin duda alguna, estos cambios benefician a la narrativa de la serie. En primer lugar, la elección de la trama de Jessica - Kilgrave como trama principal y, por lo tanto, de su no fidelidad con los cómics, se debe a darle un arco principal a la serie. Además, el conflicto entre ambos personajes es el más emblemático de *Alias*, ya que es el último conflicto de la serie de cómics.

Tal y como se ha mencionado, en los cómics de Alias no hay trama principal. Como se puede ver en la imagen 16, en los cómics hay más tramas que ocupan más que la de Kilgrave, como la trama Underneath. Lo único que los une como relato continuado y seriado es Jessica enfrentándose a varios problemas. Kilgrave, uno de ellos, ocupa los cuatro últimos cómics de Alias.

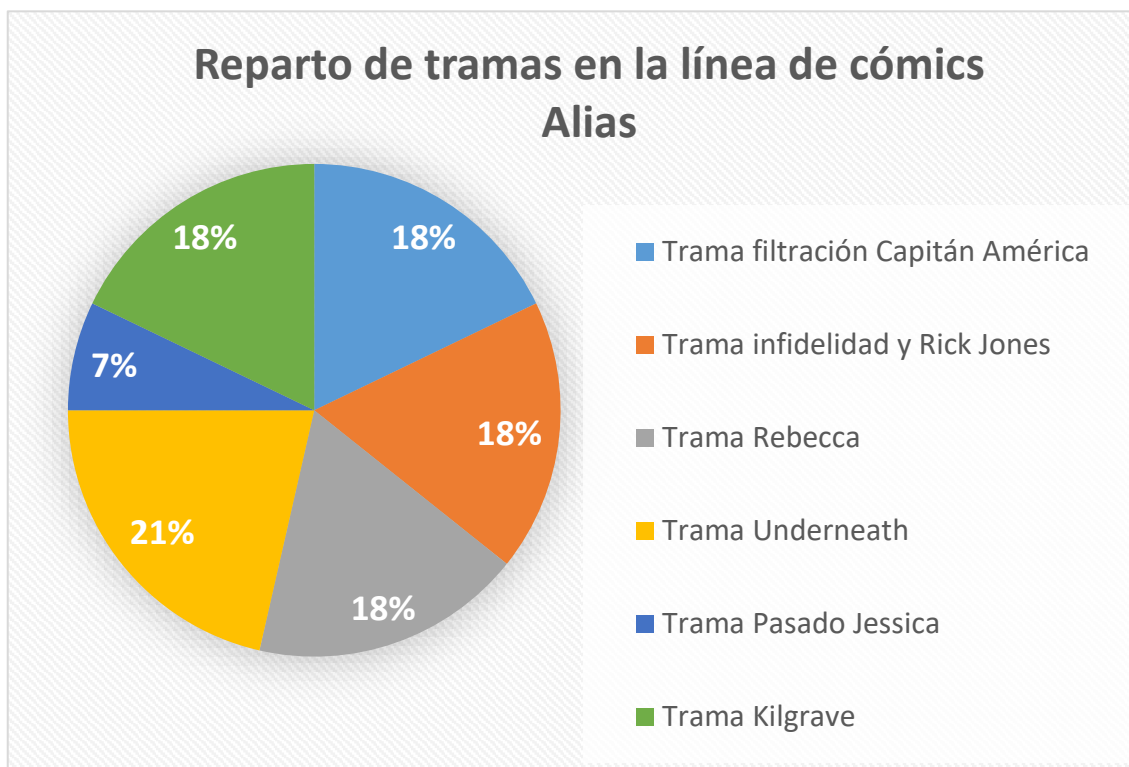


Imagen 16: Gráfico con el reparto de tramas en la línea de cómics Alias (Fuente: Elaboración propia)

Otro de los aspectos positivos ha sido la fidelidad de la serie al mantener la relación entre Luke y Jessica. Con esta relación, los creadores de la serie presentan a Luke Cage, quien aparecería en su propia serie. Así, cuando el espectador termine de visionar la serie de Jessica Jones, verán y mostrarán interés por la serie de Luke Cage.

La serie *Marvel's Luke Cage* muestra las mismas características que *Marvel's Jessica Jones* en lo que a este aspecto se refiere. Se han incluido más tramas y eliminado otras, a fin de mantener la coherencia en la historia.

El ejemplo más ilustrativo de estos cambios es la eliminación de la trama sobre Hero for Hire. En los cómics, Luke Cage crea una oficina llamada Héroes de Alquiler, donde contrata a varios empleados. En la primera temporada de la serie, esta oficina no existe, ya que trabaja en la barbería de Pop. Hay tramas que añaden, a fin de cimentar la trama principal: el enfrentamiento de Luke con Cottonmouth y Mariah, su relación con Misty...

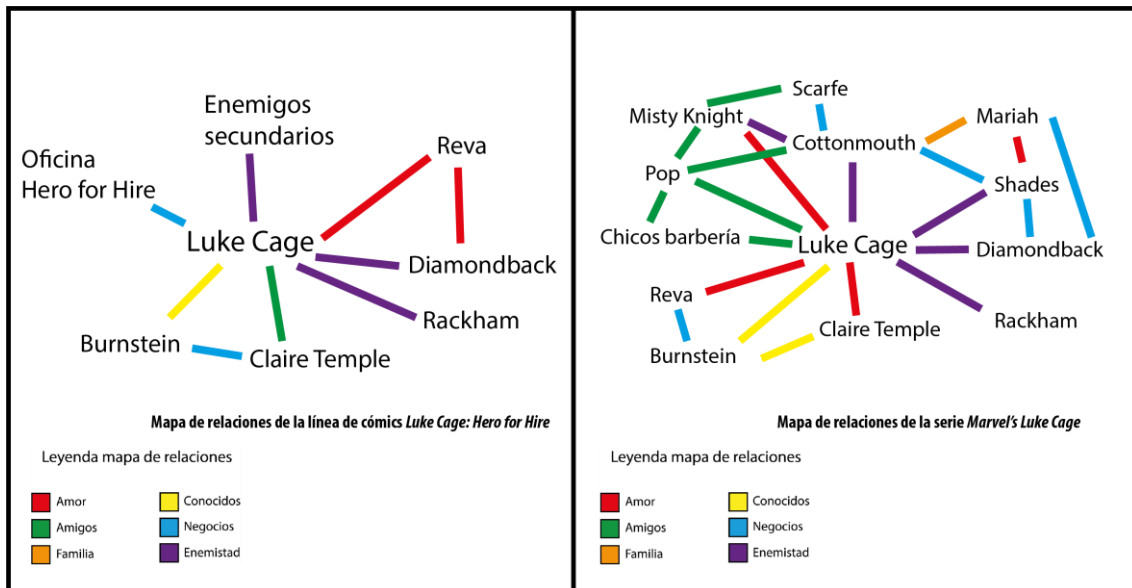


Imagen 17: Comparación de mapa de relaciones y conservación de tramas entre la serie de cómics *Luke Cage: Hero for Hire* y la serie *Marvel's Luke Cage* (Fuente: Elaboración propia)

Hay fidelidad en la relación entre Luke y Stryker, con algunos cambios. Con el fin de incorporar esta trama como trama principal, los creadores convierten lo que era una enemistad por un lío amoroso en un conflicto más grave, relacionado con la familia de ambos personajes. Otra de las tramas que mantienen es la del pasado de Luke en la cárcel, si bien hacen cambios en los eventos: Luke termina aceptando la oferta de Rackham en la serie, mientras que en los cómics no lo hacía. También mantienen la trama del cómic relacionada con Claire Temple, pero como lío amoroso, algo que en los cómics no ocurría.

Estos cambios son positivos para la serie. Obviando la libertad que da Netflix a los creadores, hacen de una de las tramas más importantes del cómic la trama principal de la serie. Este cambio se debe a que, como *Alias*, la serie de cómics *Hero For Hire* tiene como trama principal la vida de Luke Cage y su oficina. Además, la creación de tramas como la relacionada con Cottonmouth o Shades cimienta la trama donde se encuentra el antagonista principal, Diamondback.

En el caso de la serie *Marvel's Iron Fist*, llevan el mismo método: usan una trama icónica de la serie original de Iron Fist (en este caso, de *Marvel Premiere*) como trama principal. En esta serie, esa trama es la muerte de los padres de Danny. Hay varias tramas que eliminan. En primer lugar, se puede observar que falta la trama entre Danny y el padre de Colleen Wing, quien le contrata en los cómics para protegerlo de sus enemigos. También falta la trama entre Misty Knight y Colleen Wing. Las tramas que sí mantienen son las principales, como la muerte de los padres de Danny o la relación entre Danny Rand y Colleen Wing.

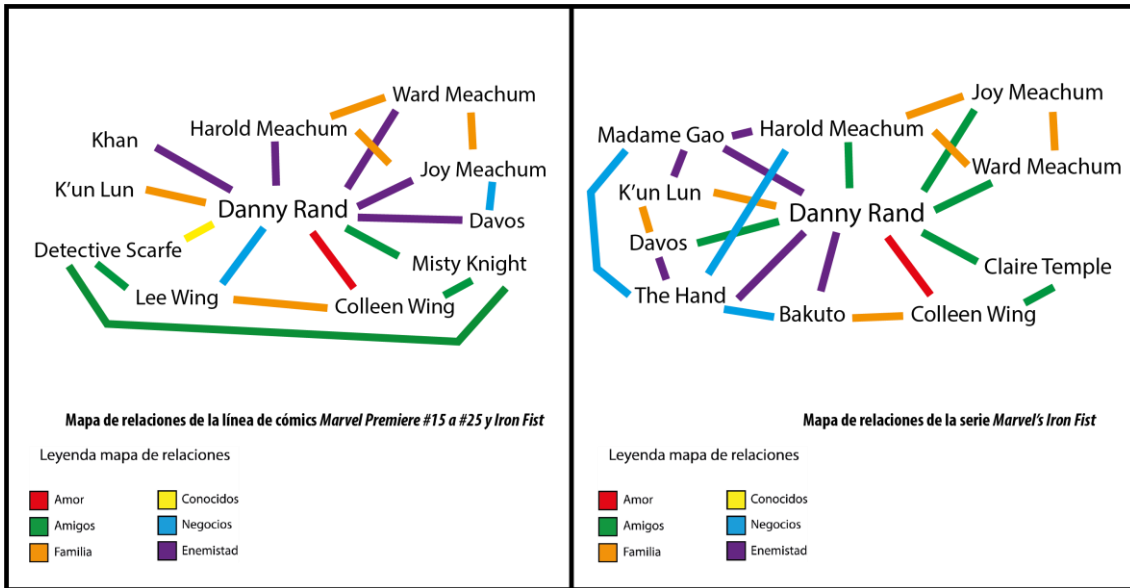


Imagen 18: Comparación de mapa de relaciones y conservación de tramas entre la serie de cómics *Marvel Premiere* del nº15 al 25 junto a la serie de cómics *Iron Fist* y la serie *Marvel's Iron Fist* (Fuente: Elaboración propia)

No queda claro si los cambios mejoran la historia. Por un lado, mejoran y cimientan la trama principal, y muestran la faceta de Danny Rand, faceta que en los cómics no aparece hasta bien avanzada la trama, haciendo que el espectador pueda empatizar más con el personaje. Por otro lado, resulta cuanto menos curioso cómo los creadores han decidido omitir al padre de Colleen en la historia en favor de convertir a Colleen en huérfana y discípula de Bakuto. Con este cambio, los creadores intentan colocar a Bakuto como figura paterna de Colleen y que sea fiel al grupo *The Hand*.

4.3. Fidelidad en personajes

A la hora de construir un relato audiovisual, los personajes son tan importantes como la historia. Un personaje bien construido dará muchas posibilidades de acción en la historia. Tras analizar los cuatro casos presentados anteriormente, se pueden encontrar tres tipos de personajes en las adaptaciones de Netflix: los personajes fieles, los personajes que mantienen una fidelidad media - baja, o los personajes creados y/o rescatados para complementar otros. Se analizará dos casos de cada tipo, y se analizará si este tipo de personajes benefician a la narrativa de la serie

Personajes fieles a la historia

Este tipo de personajes abundan poco en las series de Netflix, y gran parte son los protagonistas de las series. Esta tipología se caracteriza por tener una fidelidad de grado alto o muy alto con los cómics, siendo los cambios bastante pequeños.

El personaje que ejemplifica esta tipología es el de Elektra, quien tiene gran protagonismo tanto en los cómics como en la segunda temporada de la serie *Marvel's Daredevil*. Elektra Natchios, hija de un diplomático griego, estudia en la misma universidad que Matt y Foggy. Cuando su padre muere, decide abandonar sus estudios y a Matt, con quien tenía una relación. Años después, vuelve como asesina internacional.



Imagen 19: A la izquierda, la versión de Elektra de Frank Miller. A la derecha, la versión de Elektra de la serie *Marvel's Daredevil*. (Fuente: Elaboración propia)

La serie de Netflix hace un muy buen trabajo de adaptación a la hora de utilizar el personaje de Elektra. Si bien no mantienen los mismos orígenes que en el cómic, sí la adaptan a

la historia de la misma manera que en el comic: la presentan como un amorío de Matt que se convierte en una asesina. Además, Elektra mantiene en la serie la misma personalidad que en el cómic: una asesina internacional que no le importa el resto del mundo excepto Matt, un antiguo amor lejos de estar resuelto.

El mantener la fidelidad con el cómic en este aspecto no es trivial: el personaje de Elektra está tan bien construido que beneficia a la narrativa de la temporada sin añadirle cambios mayores que los suficientes para que la historia tenga coherencia. Es un personaje femenino fuerte que se convierte en parte del motor de la trama principal de la segunda temporada de la serie: la lucha de Matt contra el grupo terrorista The Hand. La fortaleza de este personaje hace que impacte más al espectador y, en consecuencia, se enganche a la trama de la serie.

Personajes de fidelidad media-baja

Este tipo de personajes es el que más prevalece en las series de Marvel. Si bien mantienen buena parte de la personalidad, sufren cambios importantes. Las causas pueden ser varias, como mantener la coherencia de las tramas o darle más impacto a un personaje.

Un personaje que sufre bastantes cambios en favor de la historia es Willis Stryker (Diamondback), de la serie *Marvel's Luke Cage*. Willis Stryker es hijo ilegítimo del reverendo Lucas en Georgia. Se hace amigo de Carl Lucas, quien sería su hermanastro. Tras robar un coche con Carl, es enviado a un reformatorio. Allí, es enviado a la cárcel. Cuando se hace mayor, se presenta a Willis como un jefe mafioso llamado Diamondback. Su objetivo es claro: matar a Carl (Luke Cage) por lo que ocurrió en el pasado.

La fidelidad en este caso es media. Por un lado, tal y como se comentó en el apartado anterior, el origen de su resentimiento hacia Carl es diferente. En el cómic, Diamondback quiere acabar con Carl porque cree que le ha intentado quitar a Reva, su novia. En la serie, el origen de esta enemistad es más grave. Por otro lado, los creadores han mantenido la faceta criminal y la personalidad de Stryker: cruel, despiadado... Este pequeño cambio en su enemistad contra Carl, tal y como



Imagen 20: A la izquierda, Diamondback en el cómic Hero for Hire #01. A la derecha, Diamondback en *Marvel's Luke Cage*. (Fuente: Elaboración propia)

se ha comentado ya en el punto anterior, beneficia enormemente a la trama de la serie donde aparece. Los creadores de la serie dan más importancia al conflicto entre Stryker y Luke Cage, con el objetivo de usar esta relación como trama principal de la serie. Además, muestran un personaje antagonista con el que el espectador puede sentir empatía y antipatía: empatía por Willis Stryker cuando era pequeño y el pastor Lucas renegaba de él, antipatía cuando Stryker se vuelve un jefe de la mafia.

El siguiente personaje que se analizará es Colleen Wing. Colleen lleva un dojo de artes marciales en Brooklyn cuando se encuentra a Danny, en pleno proceso de recuperar su nombre y su posición. Empieza una relación con él, hasta que Danny descubre que pertenece a la facción moderna de The Hand, liderada por Kabuto. Al final, Colleen elige estar al lado de Danny y enfrentarse a The Hand, aunque eso implique enfrentarse a su antiguo *sensei*.

No hay fidelidad con este personaje. En los cómics, Danny conoce a Colleen cuando el profesor Wing le contrata para protegerle. En la serie, la familia de Wing no existe. Otra de las diferencias es la profesión de Colleen. En los cómics, tiene un negocio con Misty Knight: "Nightwing Restorations S.L." En la primera temporada de la serie, regenta un dojo que está pasando por horas bajas. Además, en los cómics no está vinculada con el grupo The Hand. Sí mantiene su habilidad con la *katana* y el arte samurái.

Sobre si estos cambios ayudan a la narrativa de la historia, huelga decir que sí. Esta afirmación se debe a que los creadores de la serie le dan a Colleen una historia más profunda. En primer lugar, la hacen seguidora del grupo The Hand, grupo enemigo de Iron Fist. En segundo lugar, hacen que se enamore de Danny, con lo que el espectador puede ver una relación que traerá problemas una vez



Imagen 21: A la izquierda, Colleen Wing en Iron Fist #07. A la derecha, Colleen Wing en Marvel's Iron Fist (Fuente: Elaboración propia)

Danny sepa que ella pertenece a The Hand. Además, la hacen huérfana, lo que hace que el espectador pueda simpatizar o empatizar con ella incluso siendo del grupo antagonista. Por último, hacen que Colleen se desengañe de The Hand y su *sensei*, Bakuto, viendo la realidad como es. Tras este gran cambio, el espectador puede empatizar con Colleen cuando ésta decide enfrentarse a Bakuto, movida por la venganza.

Personajes creados y/o rescatados para complementar a otros

En las series de Netflix hay ocasiones en las que los creadores prefieren crear personajes a usar los de los cómics, o darles una función completamente distinta. No es lo común, pero es importante recalcar que este tipo de personajes están dentro de las series analizadas.

El primer caso de este tipo es el de Trish Walker, mencionada al tratar la fidelidad de la serie *Marvel's Jessica Jones*. Trish Walker es una locutora de radio que, siendo una estrella televisiva infantil (Patsy), adoptó a Jessica cuando ésta sufrió un accidente de tráfico donde perdió a su familia y consiguió sus poderes. El caso de Trish es bastante especial, ya que este personaje no aparece en los cómics. En los cómics, el rol que ocupa Trish es representado por Carol Danvers (Miss Marvel), quien es amiga de Jessica. Carol no es hermana de Jessica, sólo su mejor amiga y quien la relaciona con Los Vengadores.

Tampoco es igual el papel que se le da a la mejor amiga de Jessica en ambos relatos. En los cómics, Carol aparece sólo para hablar con Jessica como amiga. En la serie, el papel de Trish tiene mucho más peso en la narrativa de la serie. Trish se convierte en el apoyo emocional de Jessica, con quien construye una relación comparable a una relación entre hermanas. Además, tiene más peso en la trama principal, cuando ayuda a Jessica a acabar con Kilgrave: desde el intento de secuestro hasta el plan para acorralar a Kilgrave y acabar con él.

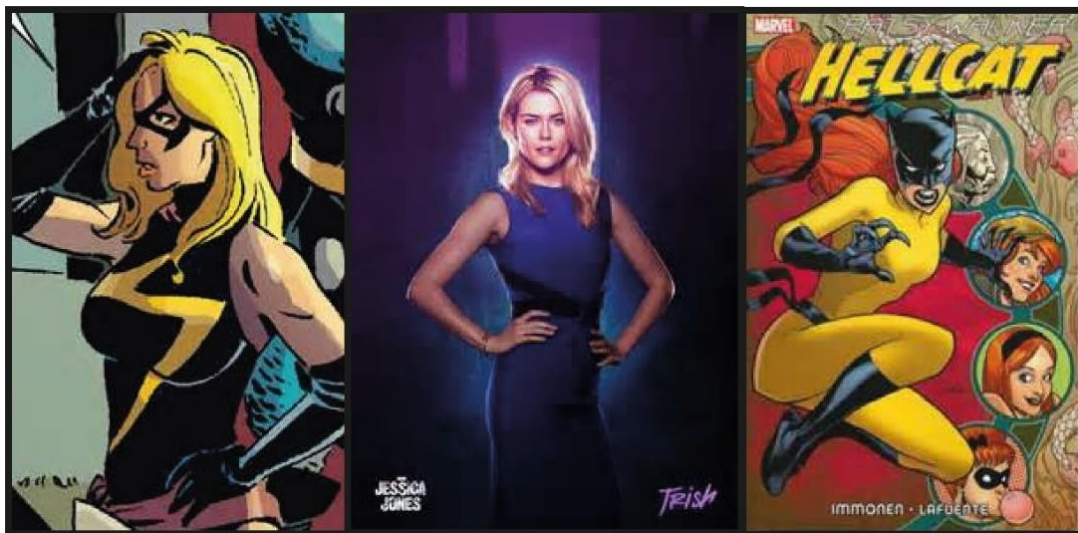


Imagen 22: Comparación, de izquierda a derecha, de Carol Danvers (Alias), Trish Walker (Marvel's Jessica Jones) y Hellcat (Hellcat) (Fuente: Elaboración propia)

Este cambio sobre la figura de la compañera de Jessica beneficia mucho a la narrativa de la serie. Al darle más protagonismo a Trish, se le da a Jessica una figura en la que apoyarse (y a la que proteger). Además, haciendo a Trish lo contrario que Jessica (amable, etc), los creadores hacen que el espectador simpatice más con Trish que con Jessica.

El último personaje por analizar es Claire Temple, denominada coloquialmente el “pegamento” del universo Marvel en Netflix. Esta denominación se debe a que aparece (con mayor o menor importancia) en todas las series de Marvel en Netflix. Claire Temple es una enfermera de un hospital de NY. Su relación con los superhéroes empieza curando a Matt después de una pelea. Tras esto, ayuda a Matt de forma regular. Aparece en



Imagen 23: A la izquierda, Claire Temple en *Hero for Hire* #02. A la derecha, fotografía promocional de *Marvel's Daredevil* donde aparece Claire Temple. (Fuente: Elaboración propia)

Marvel's Jessica Jones para ayudar a Luke en el capítulo final. En la segunda temporada de *Marvel's Daredevil*, la despiden del hospital, por lo que decide irse a Harlem. En Harlem, se encuentra con Luke Cage y empieza a ayudarlo y a desarrollar junto a él una relación amorosa, hasta que se lo llevan esposado. En *Marvel's Iron Fist*, se encuentra con Danny Rand en el dojo de Wing. A partir de ahí, decide ayudar a Danny en su lucha contra The Hand.

Para encontrar su paralelismo con el cómic, hay que remontarse al cómic *Hero For Hire*, la línea de Luke Cage. En este cómic, es doctora y aparece como personaje recurrente. La principal diferencia de la Claire Temple de Netflix con la Claire Temple de los cómics es que en las series de televisión Claire es enfermera. Otra de las diferencias es que Claire aparece en *Hero For Hire*, pero no aparece en *Daredevil* o *Alias*. En cambio, en el universo Marvel en Netflix, aparece en todas las series, siendo un elemento imprescindible que une las cuatro series.

Tal y como se ha comentado, Claire aparece en las cuatro series, siendo en primera instancia uno de los elementos unificadores del universo Marvel en Netflix. Este es el principal beneficio a la trama cuando los creadores adaptaron este personaje. Da una conexión que puede conseguir enganchar a otras series a los espectadores de una serie determinada. Por ejemplo, los seguidores de *Marvel's Daredevil* pueden engancharse a *Marvel's Luke Cage* ya que aparece un personaje conocido, Claire.

4.4. Fidelidad en estilo visual

El último aspecto que se analizará es la fidelidad en el estilo visual. Al principio puede parecer un concepto abstracto, pero con estilo visual se analizarán elementos como la iluminación o la vestimenta de los héroes. Estos aspectos, lejos de beneficiar a la trama de una forma directa, se crean con el objetivo de hacer referencia a los cómics, y a veces se convierte en una especie de homenaje.

Homenaje en los carteles



Imagen 24: De izquierda a derecha, los carteles promocionales de las series Marvel's Daredevil, Marvel's Jessica Jones, Marvel's Luke Cage y Marvel's Iron Fist. (Fuente: Elaboración propia)

Netflix aprovecha la promoción de sus series de Marvel para homenajear a los personajes de Marvel. Prueba de ello es lo que se puede observar en la imagen 24, donde se pueden ver los carteles promocionales de las cuatro series. En ellos, se pueden observar distintos homenajes, como el cartel de *Marvel's Jessica Jones* dibujado como una portada de *Alias* o la doble D de *Daredevil* en el cartel promocional de *Marvel's Daredevil*.

Guiños en la serie

En algunos momentos de la historia, aparece algún diálogo referido a otras series o algún elemento que lo relaciona con los cómics. En este aspecto, hay un concepto llamado *easter egg*. Un *easter egg* es un guiño a algo en concreto del cómic.

Un ejemplo de *easter egg* aparece en *Marvel's Luke Cage*. Cuando Luke escapa de la cárcel, lo primero que encuentre para vestirse son unos vaqueros y una camisa amarilla. Junto a las cadenas de la cárcel, conforman la vestimenta original de Powerman. Otro ejemplo es cuando el vestido de Joya aparece en la serie *Marvel's Jessica Jones*, en la escena donde Trish le enseña el traje que puede usar para ayudar a la gente, y Jessica lo critica. Otra función de los *easter eggs* es contextualizar la historia. A través de guiños, se muestra que las series de Netflix se encuentran en el mismo universo. Por ejemplo, las portadas que Ben Urich tiene en su despacho, explicados en el 4.1.

Leitmotiv lumínico

Uno de los recursos que más se usan en Netflix es la luz, y los colores que se le puede dar. En algunas ocasiones, los equipos creativos de las series usan ese elemento para hacer homenaje a los cómics. Un ejemplo está en Luke Cage, que tiene un tono ligeramente amarillento en la iluminación.

Otro leitmotiv lumínico es el que se le da a Kilgrave en *Marvel's Jessica Jones*. En esta serie, Kilgrave tiene un efecto lumínico morado, ya que en los cómics tiene la piel morada. Los creadores de esta serie aplican este efecto a los momentos en los que este personaje participa, como se puede ver en la imagen 25.

Aparte de estos leitmotivos lumínicos dentro de la serie, se puede notar un look acorde con los colores del personaje. Por ejemplo, en escenas en las que aparecen juntos Elektra y Daredevil, predominan los tonos negros y rojizos, en homenaje a los dos personajes.

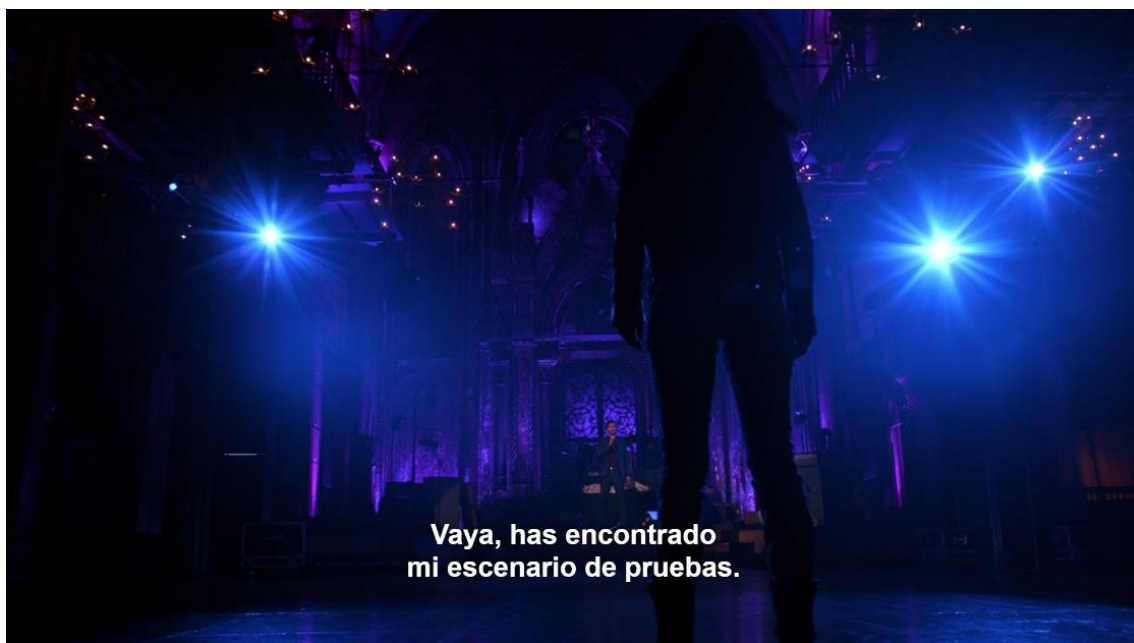


Imagen 25: Escena de Marvel's Jessica Jones (Fuente: Netflix)

Escenas y objetos repetidos

Un recurso fácil para hacer homenaje a los cómics es hacer una escena como en el cómic. Un ejemplo está en *Marvel's Jessica Jones*, cuando Jessica lanza contra su puerta a un cliente que no quiere pagarle por sus servicios, tal y como se puede ver en la imagen 26. En esta escena, el equipo creativo ha decidido hacer un homenaje al cómic empezando igual, con Jessica estampando a un cliente contra el cristal de su puerta.



Imagen 26: Arriba, viñeta de Alias. Abajo, escena de *Marvel's Jessica Jones* (Fuente: *Elaboración propia*)

Otro de los momentos que se repiten es el juicio del dragón Shou Lao a Danny Rand, con el que este consigue el poder de concentrar su chi en su puño, convirtiéndose así en Iron Fist. A pesar de que no ocurre igual que en los cómics de forma completamente fiel, sí le deja la misma consecuencia: el poder del Puño de Hierro y una marca de dragón en el pecho. La serie guarda fidelidad en este aspecto, haciendo reconocible al personaje a primera vista, ya que la marca del dragón es lo que identifica a Iron Fist.

5. ¿Tiene Netflix un patrón común a la hora de adaptar cómics?

Se puede pensar, llegados a este punto, que Netflix deja libertad absoluta a los creadores de las series. Sin embargo, se puede notar un cierto patrón a la hora de adaptar un cómic. Lo primero es destacar que el método de adaptar de Netflix cumple con una de las posibilidades de la definición de Hutcheon, en la que se argumentaba que una adaptación no tenía que depender por completo de la obra original, que podía ser una obra de la misma relevancia. Por todo esto, se puede observar un patrón general en las cuatro series a la hora de crear la narrativa. Este patrón se basa en mantener gran parte de los personajes a la par que crear nuevos eventos, con el objetivo de realizar una obra que atraiga a lectores y no lectores.

5.1. Las series se basan en los personajes y sus tramas, no en los eventos

Tal y como se ha podido observar, ninguna de las series es un calco exacto de los cómics. Aunque no presentan fidelidad en los eventos, sí lo hacen en la mayoría de las tramas entre personajes. Mantienen la lucha entre Wilson Fisk y Daredevil, mantienen a personajes como Kilgrave o Diamondback...

Si bien Netflix deja libertad en cuanto a los eventos, quieren que los personajes, al menos los protagonistas, guarden una gran fidelidad con el cómic. Además, los creadores de las series han decidido, tal y como se puede observar en el punto 4.3 de este trabajo, mantener la mayoría de las tramas de los cómics.

5.2. Si hay que cambiar o eliminar algún personaje, se hace por la coherencia de la historia

Los cambios que se hacen en los personajes se realizan para mantener la coherencia de la serie. Por ejemplo, Karen Page se usa para no mostrar a Heather, quien encarna el interés romántico de Matt en la etapa de Frank Miller. Este cambio, uno de varios, se hace para no repetir personajes con la misma función y así darle más complejidad a la trama.

Hay otros cambios más notorios, como dejar a Colleen Wing sin padres o cambiar el trasfondo de la enemistad entre Luke Cage y Willis Stryker. Estos cambios se realizan para dar más complejidad a la narrativa y así hacer al personaje más interesante.

5.3. El contexto de las series es el Universo Cinematográfico Marvel (UCM)

El Universo Cinematográfico Marvel es el universo que engloba las obras tanto de cine como de series de Marvel Studios. Aunque no hay confirmación oficial por parte de Marvel Studios, se puede suponer que las series de Netflix están en este universo. Y hay varias razones que pueden hacer llegar al espectador a esta conclusión.

En primer lugar, esta deducción viene de un cambio de personaje en *Marvel's Jessica Jones*. Se cambia a Carol Danvers (Ms Marvel, la cual ya tiene película programada en el UCM) por Trish Walker, un personaje de Marvel que todavía no ha aparecido en el UCM salvo en las series de Netflix. En segundo lugar, los creadores de las series añaden guiños, como carteles o portadas de periódicos. En tercer lugar, y este aspecto es meramente anecdótico y económico, los productores de Marvel Studios aparecen como productores ejecutivos de las series de Netflix.

Netflix usa una enemistad icónica del personaje como trama principal de la serie

Este aspecto está más claro en las dos primeras series: *Marvel's Daredevil* y *Marvel's Jessica Jones*. En estas dos series, se presenta una enemistad clara que funciona como trama principal. En las otras dos series, *Marvel's Luke Cage* y *Marvel's Iron Fist*, hay una trama principal que al principio está en segundo plano.

Este aspecto va en línea con el primero, el de basarse en los personajes y en las tramas. Excepto en *Daredevil*, las tres series han salido de líneas de cómics que tenían la vida de su protagonista como trama principal. Por eso, cada equipo creativo ha escogido para su serie la enemistad más representativa y/o famosa de los cómics.

Netflix da a los creadores vía libre en el estilo visual

La estética es algo cuidado en Netflix, y juega mucho a la hora de crear la narrativa. Sin embargo, la empresa de VOD da a sus creadores libertad en este ámbito. Un ejemplo es la comparación entre *Iron Fist* y *Jessica Jones*. La primera, *Marvel's Iron Fist*, muestra más calidez que la segunda, *Marvel's Jessica Jones*. Además, en *Marvel's Jessica Jones* se usan los colores para identificar a los personajes, algo que rara vez se puede observar en otras adaptaciones.

6. Conclusión

Como se ha podido demostrar a lo largo de este proyecto, las series de televisión basadas en cómics de superhéroes están viviendo un auge de enormes dimensiones. Prueba de ello es el apartado 2.2 de este trabajo, donde se puede observar que tanto DC como Marvel Entertainment emiten en televisiones estadounidenses varias series de televisión sobre sus cómics y universos de ficción. De este notable aumento surgió la idea de analizar si las series de Netflix y Marvel iban en la dirección correcta a la hora de adaptar sus personajes a series.

El resultado del análisis ha sido claro: Netflix se centra en los personajes y no en los eventos. A excepción de algunos eventos necesarios, como los orígenes de los protagonistas y sus poderes, Netflix muestra adaptaciones a televisión que no son un calco de los cómics. Netflix muestra con sus adaptaciones un relato diferente con los mismos personajes añadiendo más factores a la historia o eliminando otros con el objetivo de brindar al espectador una nueva historia, pero reconocible debido a los personajes.

Tras este análisis, se ha podido llegar a la conclusión de que existe un patrón que Netflix usa a la hora de adaptar los cómics de Marvel. Si bien cada serie de las analizadas es diferente y puede ser más fiel en algunos aspectos que el resto, muestran los mismos puntos clave a la hora de elaborar la adaptación. Estos aspectos son centrarse en una trama de enemistad icónica como la trama principal, dejar a un lado los eventos de los cómics y cambiar o eliminar personajes si el equipo creativo cree que mejorará la historia.

A partir de la finalización de este proyecto, se pueden abrir varias vías de investigación. Una vía de investigación podría ser realizar este mismo trabajo, pero con el denominado *Arrowverso* de la cadena de televisión The CW. Una de las que pueden ser más interesantes podría ser analizar si Netflix aplica este patrón no solo a las adaptaciones de cómics de Marvel, sino a las adaptaciones de la compañía norteamericana, como la reciente *Death Note* (Adam Wingard, 2017), basada en el *anime* y el *manga* del mismo nombre. Una última propuesta podría embarcar analizar las series de superhéroes y su auge, y determinar si la factoría audiovisual está viviendo una burbuja de los relatos de superhéroes.

7. Bibliografía

- ÁLVAREZ, P. (2016) "10 curiosidades sobre Luke Cage, el personaje tras la serie revelación de Netflix" en FCINCO el 12 de octubre de 2016 <<http://www.elmundo.es/f5/2016/10/11/57fd26eee2704ed81c8b4635.html>> [Consulta: 27 de junio del 2017]
- CLAREMONT, C., BYRNE, J., Y HAMMA, L. (2015). *Iron Fist Epic Collection: The Fury of Iron Fist*. NY, Marvel Entertainment.
- CLAREMONT, C., DUFFY, M.J., GRANT, S., HANNIGAN, E. Y LAYTON, B. (2015). *Power Man & Iron Fist Epic Collection: Heroes For Hire*. NY, Marvel Entertainment.
- COMICS FREAK!, "¿Cómo empiezo a leer Daredevil?" en Youtube <<https://www.youtube.com/watch?v=-dc5lHNwtWs&t=900s>> [Consulta: 20 de mayo del 2017]
- CONWAY, G., ENGLEHART, S., GOODWIN, A., GRAHAM, B. E ISABELLA, T. (2015). *Luke Cage, Hero For Hire Marvel Masterworks Vol. 1*. NY, Marvel Entertainment.
- DELGADO, J. (2016) "Luke Cage - ¿Quién es Power Man, Héroe de Alquiler?" en *Hobby Consolas*, 12 de septiembre. <<http://www.hobbyconsolas.com/reportajes/luke-cage-quien-es-power-man-heroe-alquiler-67234>> [Consulta: 21 de mayo 2017]
- F. WALKER, D. Y GREENE, S. (2017). *100% MARVEL HC. POWER MAN Y PUÑO DE HIERRO 1: Los chicos han vuelto*. Madrid, Panini Comics.
- FILMAFFINITY (2017). *Legion (Serie de TV) (2017) - Filmaffinity*. <<http://www.filmaffinity.com/es/film651865.html>> [Consultado el 19 de mayo de 2017]
- GARCÍA, J.M. (2013). *Cine y cómic. Los encuentros y desencuentros de una pareja condenada a entenderse*. Recuperado de Cuadernos de Cómic nº1, http://cuadernosdecomic.com/docs/revista1/cine_comic_garcia.pdf
- GÓMEZ MARTÍNEZ, P., & POVEDA CRIADO, M. (2013). Nuevos contenidos y nuevos métodos en Narrativa Audiovisual. *Estudios Sobre El Mensaje Periódico*, 19, 223-232. doi:10.5209/rev_ESMP.2013.v19.42028. Consultado de <http://revistas.ucm.es/index.php/ESMP/article/view/42028/40010>
- HUTCHEON, L. (2006). *A Theory of Adaptation*. Londres: Routhledge, 2006.
- LÓPEZ CATALÁN, C.J. (2016). *Las adaptaciones cinematográficas de cómics en Estados Unidos (1978-2014)* Dr. Jenaro Talens i Dra. Susana Díaz. Tesis doctoral. Valencia: UV.
- Marvel 75 Years: From Pulp to Pop!* (Zak Knutson). Marvel Studios. 2014.
- Marvel Studios: Assembling a Universe* (Marvel - Construyendo un Imperio) ABC Studios. 2014
- MATESANZ MATEU, E. Y MATESANZ MATEU, J. (2012). *Una más en la familia. Un paseo nostálgico por las series televisivas de los setenta*. Palma de Mallorca: Dolmen Editorial, 2012.
- MCCAUSLAND, E. Y SALGADO, D. (2016). Debate en torno a las formas del audiovisual contemporáneo de superhéroes. Recuperado de Cuadernos de cómic nº6 <http://cuadernosdecomic.com/docs/revista6/Debate%20en%20torno%20a%20las>

- MENDIS, B.M. Y GAYDOS, M. (2001 - 2004). *Alias #1 - #28*. NY: Marvel Cómics.
- MILLER, F. Y JANSON, K. (2016). *COLECCIÓN FRANK MILLER. DAREDEVIL DE FRANK MILLER Y KLAUS JANSON*. Madrid, Panini Comics.
- MILLER, F. Y MAZZUCHELLI, D. (2016). *COLECCIÓN FRANK MILLER. DAREDEVIL: BORN AGAIN*. Madrid, Panini Comics.
- NAVARRO, S. Y ORTIZ, L. (2017) “Upfronts 2017: 'Valor', 'Dynasty', 'Black Lightning' y 'Life Sentence', las novedades de The CW” en *FormulaTV*, 18 de mayo. <<http://www.formulatv.com/noticias/67929/upfronts-2017-valor-dynasty-black-lightning-life-sentence-novedades-the-cw/>> [Consulta: 21 de mayo 2017]
- ONIEVA, A. (2017) “SEIS COSAS SOBRE EL CÓMIC DE 'IRON FIST' QUE DEBES SABER” en *Fotogramas*, 17 de marzo. <<http://www.fotogramas.es/series-television/Iron-Fist-comics-Marvel-curiosidades>> [Consulta: 21 de mayo 2017]
- PONS, Á. (2013). La adaptación de cómics al cine en Francia y EEUU: del homenaje artístico a la franquicia mercadotécnica. *L'Atalante. Revista De Estudios Cinematográficos*, 0(16), 27-34. Consultado de <http://www.revistaatalante.com/index.php?journal=atalante&page=article&op=view&path%5B%5D=27&path%5B%5D=16>
- SÁNCHEZ NORIEGA, J. L. (2000). *De la literatura al cine: Teoría y análisis de la adaptación*. Barcelona: Paidós Comunicación, 2000.
- STRIP MARVEL, “¿Quién es Iron Fist? (Puño de Hierro) | Strip Marvel” en Youtube <<https://www.youtube.com/watch?v=IQ-Y-Az3f8c>> [Consulta: 20 de mayo del 2017]
- STRIP MARVEL, “¿Quién es Luke Cage? | Strip Marvel” en Youtube <<https://www.youtube.com/watch?v=6JwApCbm5mM>> [Consulta: 20 de mayo del 2017]
- VILCHES FUENTES, G. (2014). *Breve historia del cómic*. Madrid: Ediciones Nowtilus S.L., 2014.