

UNIVERSITAT POLITÈCNICA DE VALÈNCIA

DEPARTAMENTO DE ECONOMÍA Y CIENCIAS SOCIALES

Máster Universitario en Economía Agroalimentaria y del Medio Ambiente



PATRONES DE MOVILIDAD Y RESIDENCIA EN EL CONTEXTO DE LA DESPOBLACIÓN RURAL; UN ESTUDIO DE CASO EN EL INTERIOR DE CASTELLÓN

TRABAJO FIN DE MÁSTER

Presentado por:

CRISTINA TARRAZÓN MARCO

Dirigido por:

TUTOR: DIONISIO ORTIZ MIRANDA
COTUTORA: OLGA MORENO PÉREZ

Valencia, septiembre de 2017

RESUMEN:

El presente trabajo pretende acercarse a la despoblación que sufren tres municipios del interior de Castellón. Para ello, el trabajo persigue identificar los diferentes patrones de residencia y movilidad que tienen lugar en dichos municipios, así como los elementos explicativos y las interrelaciones entre ellos. El trabajo combina la explotación de estadísticas oficiales sobre demografía y la realización de entrevistas en profundidad.

PALABRAS CLAVE: Despoblación rural, Movilidad, Evolución demográfica, Castellón

RESUM:

El present treball pretén acostar-se a la despoblació que pateixen tres pobles de l'interior de Castelló. Per a això, el treball persegueix identificar els diferents patrons de residència i mobilitat que tenen lloc en aquests municipis, així com els elements explicatius i les interrelacions entre ells. El treball combina l'explotació d'estadístiques oficials sobre demografia i la realització d'entrevistes en profunditat.

PARAULES CLAU: Despoblació rural, Mobilitat, Evolució demogràfica, Castelló

ABSTRACT:

The present work intends to approach the depopulation that three towns of the inland of Castellón suffer. To this end, the work aims to identify the different patterns of residence and mobility that take place in these municipalities, as well as the explanatory elements and the interrelations between them. The work combines the exploitation of official statistics on demography and the conduct of in-depth interviews.

KEYWORDS: Rural depopulation, Mobility, Demographic evolution, Castellón

“Camino por la calle el Horno en Torralba del Pinar, son las cinco de la tarde, es Noviembre y está oscureciendo. No se cruza nadie en mi camino. Todas las ventanas están cerradas, no se oye a nadie dentro de las casas, creo que soy la única en el pueblo.

De repente, me viene una imagen a la cabeza totalmente contrapuesta, tanto por la estación del año, como por el municipio. Es como pasear por la Gran Vía Madrileña en pleno mes de Agosto, pero a pequeñísima escala. Se han marchado todos. ¿Dónde estarán las 66 personas que figuran en el Padrón y cuál es el motivo por el que no se encuentran en el pueblo?”

Cristina Tarrazón Marco, 2017

AGRADECIMIENTOS

El presente Trabajo Final de Máster, no hubiera sido posible sin la colaboración desinteresada y disponibilidad total mostrada por Salvador Camarillas Gimeno, administrativo de los tres municipios sometidos a estudio, Ayódar, Fuentes de Ayódar y Torralba del Pinar, ni por la de sus tres respectivos alcaldes: Joaquín Ventura Yepes, Jordi Lucena Lucas y José Navarro Gómez.

Mostrar mi más sincero agradecimiento a los vecinos de los tres municipios, a los cuales abordé por la calle y me abrieron sus casas, prestaron su tiempo y compartieron su saber para que este trabajo pudiese tomar forma, ya que ellos de forma desinteresada contestaron al cuestionario que da pie al trabajo y que cito por orden alfabético: Amparo, Ascensión, Balbina, Guadalupe, Irene, José, Lola, Manolo, Mari Carmen, Maribel, Pablo, Raúl, Sergio, Tomás, Victoria y Yolanda.

También agradecer a Dionisio Ortiz Miranda y Olga Moreno Pérez por su dedicación, disponibilidad, tiempo y consejos para que el trabajo fuese superando las dificultades surgidas durante su elaboración.

Y para finalizar, y no por ello menos importante, agradecer a mi familia y a todas las personas que de forma directa o indirecta han posibilitado que pudiese hacer realidad una de las cosas que más me gustan y que no es más que intentar entender que sucede a mi alrededor.

INDICE

1. INTRODUCCIÓN Y OBJETIVOS	1
2. DEMOGRAFÍA RURAL EN LA PROVINCIA DE CASTELLÓN. ÁREA DE ESTUDIO	4
3. MARCO TEÓRICO.....	8
4. METODOLOGÍA.....	11
5. RESULTADOS	13
5.1. Causas de no residir en el municipio	17
5.2. Regreso	19
5.3. Patrones de movilidad y residencia	20
5.3.1. Residentes.....	20
5.3.2. Regresan fines de semana y festivos	22
5.3.3. Regresan periodos vacacionales más prolongados	24
6. CONCLUSIÓN.....	24
7. BIBLIOGRAFÍA.....	27
8. ANEXOS	29

1. INTRODUCCIÓN Y OBJETIVOS

La despoblación de las zonas rurales, sus causas y las posibles soluciones están siendo noticia habitualmente en los medios de comunicación. Del 1 de marzo al 30 de junio de 2017, la media de artículos diarios que contenían alguna referencia a la despoblación rural fue de cuatro. Es decir, cuatro publicaciones a nivel nacional contenían al menos un artículo diario relacionado con la despoblación rural, habiendo días que el número de artículos llegó a ser superior a diez.¹

Uno de estos artículos trascendió de la prensa escrita a los medios audiovisuales, llegando a ser una de las noticias destacadas del día. El titular decía: “*La mitad de los municipios españoles está en riesgo de extinción*” (Montero & Longás, 2017). Este artículo contabilizaba que de los 8.125 municipios que existen en España, de ellos un total de 4.955 tenían menos de 1.000 habitantes, de ahí, la afirmación del titular. El artículo estaba basado en los datos del Instituto Nacional de Estadística, de ahora en adelante INE, recogidos a través del Padrón Municipal² y que muestra los datos de población a fecha de 1 de enero de 2017.

El artículo 15 de la Ley 7/1985, de 2 de abril, Reguladora de las Bases del Régimen Local establece que: “Toda persona que viva en España está obligada a inscribirse en el Padrón del municipio en el que resida habitualmente. Quien viva en varios municipios deberá inscribirse únicamente en el que habite durante más tiempo al año” (BOE, 1985).

En principio, el Padrón Municipal es una de las fuentes de datos de las cuales cualquier estudio de evolución demográfica o de movilidad demográfica se nutre. Pero como más adelante veremos, los datos que nos muestra el Padrón Continuo de 2016, dependiendo del tipo de municipio o bien de la época del año, pueden estar muy lejos de la realidad, tanto por defecto como por exceso. Autores como Sabater (2006), Delgado & Martínez (2014), Jurado & Gutiérrez (2015), se hacen eco de la diferencia entre las personas empadronadas y las residentes habituales del municipio. El Padrón Continuo de 2016 no refleja los residentes diarios, ni los incrementos poblacionales que estos municipios absorben en determinadas épocas del año y que terminan siendo sus motores económicos reales, ya que, cuando mayor actividad económica hay, es cuando los descendientes de los municipios regresan en periodos vacacionales. Tampoco refleja aquellos residentes que regresan los días no

¹ El seguimiento se realizó con Google alerts, que es un servicio de supervisión de los contenidos que ofrece el motor de búsqueda Google.

² El Padrón Municipal es el registro administrativo donde constan los vecinos de un municipio. (INE, 2017)

laborables y por razones que más adelante veremos no están empadronados, pero su residencia en días no laborables son los municipios en cuestión.

Los datos de empadronamiento pueden enmascarar la realidad de residencia habitual en los distintos territorios, por lo que si los datos de despoblación que se desprende de él son abrumadores, los datos de despoblación basados en la población residente real, es decir, aquellas que viven diariamente en el territorio, entendiendo éstos como días laborables en las zonas rurales de interior, seguramente lo sean más.

El presente Trabajo Fin de Máster tiene por objetivo identificar los diferentes patrones de movilidad y residencia que se producen en tres municipios del interior de la provincia de Castellón; Ayódar, Fuentes de Ayódar y Torralba del Pinar. Para identificarlos se parte de los datos que ofrece el Padrón Continuo de 2016 y se comparan con los datos obtenidos de las entrevistas en profundidad realizadas in situ en el territorio sometido a estudio, para poder determinar en la comparativa si hay diferencias, y si las hay, qué las origina.

Entre 2015 y 2016, España ha perdido 67.374 habitantes, un considerable retroceso demográfico que se ha cebado mayoritariamente en las áreas rurales (FEMP, 2017). Las zonas rurales han visto cómo las mujeres y los jóvenes, en busca de oportunidades laborales, han abandonado el territorio, provocando una masculinización y envejecimiento del territorio que frente a su falta de regeneración lo va haciendo vulnerable frente al reto demográfico. La zona sometida a estudio como más adelante veremos, no se escapa de esta realidad. Tiene un gran entorno paisajístico, pero muy poca actividad económica, lo que ocasiona que sus habitantes tengan que desplazarse en busca de oportunidades laborales, teniendo como consecuencia que cambien su lugar de residencia haciendo que poco a poco vaya cayendo el número de habitantes y despoblándose el territorio.

La despoblación ha entrado a formar parte de la agenda política, distintas administraciones están estudiando las causas que la originan para plantear estrategias para su freno e impulsar el desarrollo rural en los territorios afectados. Entre ellas el Senado³, que ha creado la Comisión Especial sobre la evolución demográfica en España. El Gobierno por su parte ha designado una Comisionada frente al Reto Demográfico para hacer frente a la despoblación, siendo la despoblación punto de acuerdo en la última Conferencia de Presidentes Autonómicos celebrada el pasado día 17 de enero de 2017.

³ Cámara Alta de las Cortes Generales y órgano constitucional que representa al pueblo español, con carácter territorial.

En el mismo sentido, la Comunitat Valenciana ha creado la Agenda Valenciana Antidespoblament (Avant) y la Diputación de Castellón ha emprendido acciones estratégicas para combatir la despoblación en el ámbito de sus competencias.

A su vez, proyectos como el de la Serranía Celtibérica⁴ contra la despoblación que persigue poner de manifiesto el grave riesgo que supone la despoblación para una gran parte del territorio español, están dando visibilidad al problema de la despoblación. Este proyecto comprende un territorio interregional que se extiende a lo largo del Sistema Ibérico Central, por las comunidades autónomas de Aragón, Castilla y León, Castilla-La Mancha, Comunitat Valenciana y La Rioja; presenta una extensión de 65.825 km² y está habitado por 499.186 personas censadas, lo que supone una densidad de tan sólo 7,58 habitantes por kilómetro cuadrado (Burillo, Burillo, & Ruiz, 2013), pero lo más relevante es que ha conseguido poner de acuerdo a distintas Comunidades Autónomas para buscar una solución conjunta.

La despoblación ha roto la barrera de lo cercano, y ya no únicamente preocupa al vecino que vive en un municipio de 66 habitantes empadronados y que va viendo como año tras año cada vez son menos vecinos en el municipio y que los servicios que le ofrecía van menguando. La sociedad en general y sus administraciones, en particular, ven la despoblación como un problema que va en incremento y al cual hay que hacer frente y dotar de soluciones.

El informe sobre Población y Despoblación en España de 2016, ya mencionado anteriormente, viene a confirmar una triple realidad: de un lado, la crisis demográfica de conjunto en la que está inmersa España; en segundo lugar, la cada vez más crítica situación de las provincias más azotadas, desde hace décadas, por la despoblación; y, en tercer lugar, la cada vez más preocupante situación de las áreas rurales, castigadas por el éxodo rural, por la falta de renovación generacional, por una pérdida continua de habitantes y un envejecimiento de sus censos (FEMP, 2017).

A través del presente trabajo vamos a explicar las características demográficas de la provincia de Castellón y de la zona de estudio, que nos ayudarán a entender los movimientos demográficos de la población y a determinar los patrones de movilidad que se dan en el territorio sometido a estudio. Para ello, en primer lugar se presenta la zona de trabajo. En segundo lugar se exponen distintas visiones que tienen varios autores sobre las causas que originan la movilidad en el medio rural y sus consecuencias. Y por último, vamos a comparar las cifras del Padrón Continuo de 2016 para los tres municipios sometidos a

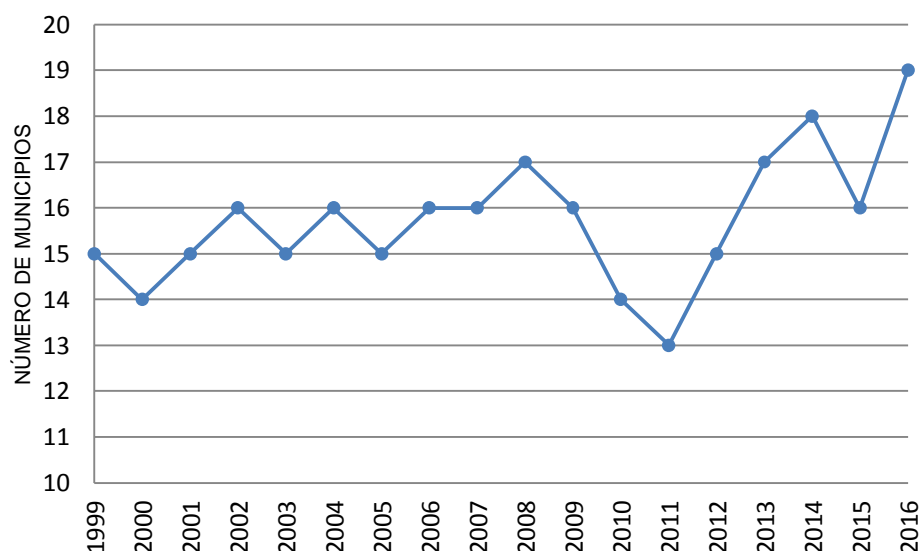
⁴ Para conocer más sobre el Proyecto de la Serranía Celtibérica visitar: <http://www.celtiberica.es>

estudio con las cifras que obtengamos de las entrevistas realizadas en el territorio, a través de las conversaciones mantenidas con los distintos agentes, para así poder contribuir en la identificación de los patrones de residencia y movilidad que se dan en este territorio.

2. DEMOGRAFÍA RURAL EN LA PROVINCIA DE CASTELLÓN. ÁREA DE ESTUDIO

La provincia de Castellón no se escapa de la tendencia demográfica de pérdida de población. De sus 135 municipios, el 86% tiene menos de 5.000 habitantes y 19 municipios tienen menos de 100 habitantes empadronados (INE, 2017).

Como podemos observar en el Gráfico 1, la evolución del número de municipios en la provincia de Castellón con menos de cien habitantes es creciente. Solamente se produce una recuperación en su número de municipios en el periodo de 2008 a 2011. Este periodo de tiempo en el cual se recupera el número de municipios con menos de cien habitantes a trece, viniendo de una media de quince, coincide con la crisis económica iniciada en 2007 y que se agravó en 2010. Los municipios rurales dejaron de perder población frente a los núcleos urbanos, ratificándose la afirmación de autores como Pujadas, Bayona, & Gil-Alonso (2014) que indicaban que las grandes aéreas metropolitanas han dejado de ser atrayentes de población debido a la crisis, frenándose, y en ocasiones, hasta retrocedido el número de llegada a las grandes urbes.



FUENTE: Elaboración propia basada en datos del INE

Gráfico 1. Evolución del número de municipios con menos de cien habitantes en la provincia de Castellón

Pero cuando el ciclo económico empieza a dar síntomas de recuperación vuelve a incrementarse el número de municipios en la provincia de Castellón con menos de cien habitantes, llegando a ser en 2016 diecinueve municipios con una población empadronada inferior a cien.

En el presente trabajo, vamos a someter a estudio tres municipios colindantes del interior de la provincia de Castellón. Estos municipios son: Ayódar, Fuentes de Ayódar y Torralba del Pinar. El primero, con casi doscientos habitantes empadronados; el segundo con una población empadronada rozando los cien; y el último, respectivamente, con menos de cien habitantes empadronados.

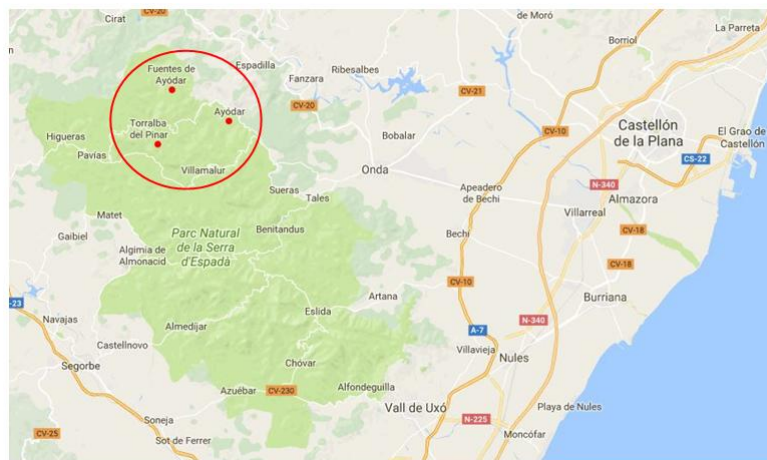


Ilustración 1. Zona sometida a estudio

Estos tres municipios se encuentran enclavados en la comarca castellonense del Alto Mijares dentro de los límites del Parque Natural de la Serra d'Espadà, en sus contrafuertes septentrionales.



Ilustración 2. Ayódar, Fuentes de Ayódar y Torralba del Pinar

El acceso a los tres municipios desde Castellón de la Plana se hace a través de la CV-20, tomado luego la CV-223, y posteriormente, la CV-205.

En la tabla siguiente se muestran las distancias en kilómetros y en tiempo que separa a los tres municipios de la capital de provincia y de los servicios más relevantes.

	Valencia		Castellón		Onda		Hospital (Vila real)		Colegio Rural Agrupado (Sueras)	
	D (km)	T (h:min)	D (km)	T (h:min)	D (km)	T (h:min)	D (km)	T (h:min)	D (km)	T (h:min)
Ayódar	85	1:16	39	0:48	14	0:21	29	0:41	9	0:12
Fuentes de Ayódar	90	1:24	43	0:53	20	0:30	38	0:53	15	0:21
Torralba del Pinar	95	1:39	48	1:09	24	0:45	42	1:07	19	0:36

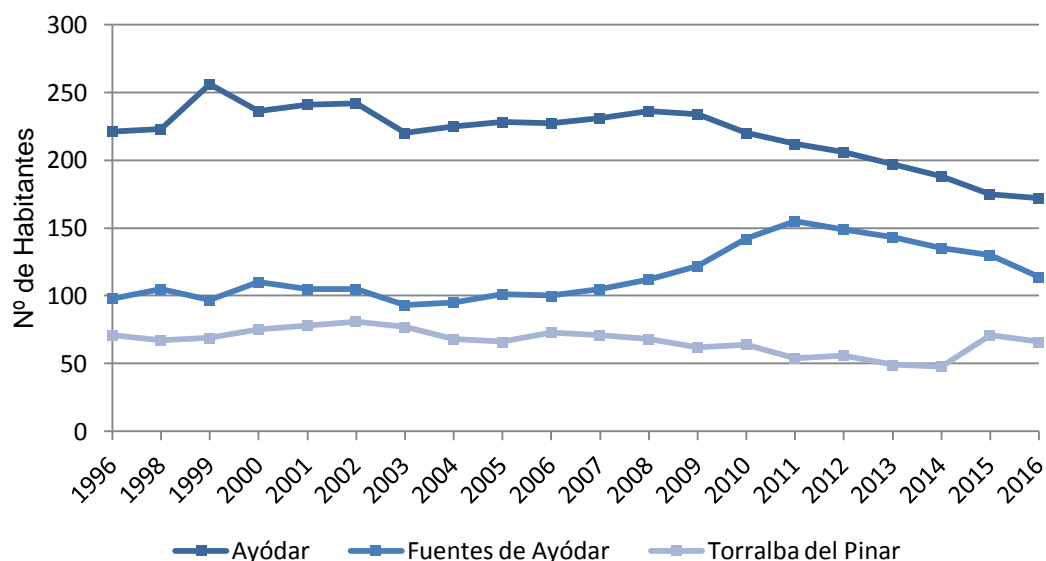
FUENTE: Elaboración propia a partir del datos de ICCV

Tabla 1. Distancia métrica y temporal de los tres municipios hacia los puntos de influencia económica y asistencial

Como podemos ver, los tres municipios se encuentran a menos de 25 Km de Onda, que sería su núcleo poblacional de influencia, y a menos de 50 Km de la capital de provincia que es Castellón de la Plana. Teniendo en cuenta la clasificación que Goerlich, Reig y Cantarino (2016) establecen para determinar si un municipio rural es accesible -en el sentido de poder acceder a los servicios asociados a una ciudad en un tiempo razonable-, clasificaremos Ayódar y Fuentes de Ayódar como municipios accesibles, mientras que Torralba del Pinar sería un municipio remoto por el tiempo empleado en el desplazamiento. Y esto es consecuencia de la infraestructura que une Torralba del Pinar con Ayódar, la carretera de acceso, que según nos vamos acercando al municipio, va incrementado su trazado sinuoso, adaptándose a la accidentada orografía del territorio con varias curvas en herradura que son realmente peligrosas al tiempo que el recorrer algunos tramos se convierte en toda una hazaña por el ancho de la calzada. De ahí que los tiempos, a pesar de que las distancias son similares, siempre son menores en los desplazamientos desde Fuentes de Ayódar que desde Torralba del Pinar.

Los tres municipios no tienen una actividad económica destacable, sus habitantes realizan labores agrarias de autoabastecimiento y como actividad económica generadora de empleo, únicamente se encuentra el sector servicios; a través de los bares de los respectivos municipios. El territorio sigue la tendencia del sector primario de gran parte de las regiones europeas que actualmente representa un 4% del empleo total, mientras que el sector servicios representa el 71% sobre el total de la población ocupada en la Unión Europea, según datos de Eurostat para el último periodo de 2016.

En el Gráfico 2 podemos observar la tendencia demográfica que siguen los tres municipios desde 1996, que es el primer dato sobre población que ofrece el INE.



FUENTE: Elaboración propia basada en datos del INE

Gráfico 2. Evolución demográfica de los tres municipios (INE)

La tendencia demográfica de los tres municipios es decreciente. Acusándose más este descenso en el número de empadronados en Ayódar, que es el municipio que tenía mayor población empadronada. En Torralba del Pinar, la tendencia demográfica es descendiente pero en menor medida, teniendo presente que es el municipio con menor número de empadronados.

Si nos centramos en los datos de población de 2016, último año del que se nos ofrecen datos por el INE, y la superficie de cada municipio obtenemos las siguientes densidades de población para el territorio:

	Habitantes	Superficie	Densidad (Hab/Km ²)
Ayódar	172	24	7
Fuentes de Ayódar	114	11	10
Torralba del Pinar	66	21	3

FUENTE: Elaboración propia basada en datos del INE

Tabla 2. Densidad de población

Como podemos ver, la densidad de población en ninguno de los tres municipios supera los 10 habitantes por kilómetro cuadrado, siendo el de Torralba del Pinar su densidad de población de 3.

Si tenemos en cuenta la definición que el glosario de términos geográficos (Soriano, 2005) nos proporciona sobre “desierto demográfico” y que dice: “*son aquellos territorios que tiene una densidad inferior a 10 habitantes por kilómetro cuadrado, bien sea por sus adversas condiciones naturales, bien sea como fruto de un proceso de éxodo rural, bien como*

consecuencia de su amplitud territorial”, podemos afirmar que nos encontramos frente a un territorio calificado como desierto demográfico.

Esta reducción demográfica está haciendo que el territorio, los tres municipios sometidos a estudio, sea muy vulnerable a pequeños cambios demográficos y que la pérdida de algún vecino por defunción o la marcha de una familia por la búsqueda de una mejor escolarización para su hijo se convierta en una gran pérdida para el municipio con enormes repercusiones.

3. MARCO TEÓRICO

Sabater (2016) indica que la presencia de un número más o menos importante de empadronamientos atípicos, aquellos de personas que no viven en el municipio, puede significar, entre otras cosas, la planificación o no de servicios y equipamientos como escuelas, viviendas, servicios de atención sanitaria, etc., a través de unas previsiones de la demanda que se basarían en poblaciones empadronadas no usuarias de estos servicios y equipamientos y que supone un desperdicio en muchas ocasiones del gasto presupuestado. El desfase entre población real y empadronada termina influyendo en las arcas municipales. Los municipios tienen parte de su financiación que va en función del número de habitantes (MINHAP, 2016), por lo que hay ayuntamientos que ofrecen incentivos fiscales para que se empadronen en ellos (Morillo, 2016).

El Informe de población y despoblación de España 2016 realizado por la FEMP dice que: *“Entre 2015 y 2016, en solo doce meses, España ha perdido 67.374 habitantes en total. Sin embargo, la suma de población de las capitales de provincia ha aumentado en 14.000, lo que significa que la sangría demográfica se ha concentrado en los municipios situados fuera de las grandes urbes y de las grandes áreas metropolitanas o su territorio inmediato de influencia”*. Por lo que nos encontramos con un marco territorial donde el modelo de poblamiento está concentrado en las ciudades, principales valles fluviales y franjas costeras, produciéndose el vaciamiento del interior con un poblamiento rural disperso en pequeños núcleos incapaces de fijar residentes (Delgado & Martínez, 2017). Esto puede deberse a que, como sugiere Luis Camarero (2014), demográficamente las poblaciones rurales son “poco sostenibles”, refiriéndose con esta expresión a las dificultades de reproducción demográfica.

Otros autores también se han fijado en los movimientos que se producen en el entorno rural y cuáles son las motivaciones que los originan. Oliva (2006) ya afirmó que los desplazamientos de los habitantes de las zonas rurales eran habituales en buena parte de

sus residentes empujados por oportunidades del nuevo capitalismo rural, y que los habitantes empadronados en estas zonas residen alternativamente en varios municipios, o que una parte sustancia trabaja fuera del mismo. Morán (2016) a su vez indicó que el 55% de los hombres y el 66% de las mujeres que viven en municipios de menos de cien habitantes se mueven del municipio para ir a trabajar, ratificando la afirmación de Oliva.

Otro tipo de movilidad es la que realizan las mujeres rurales, utilizando diversas estrategias de “huida”, siendo la más relevante la permanencia en el sistema educativo fuera de la zona de origen (Díaz, 2011). Del Pino & Camarero (2017) dicen: *“Los mercados rurales de trabajo son pequeños y fuertemente segmentados por género. Los hombres ocupan los mejores trabajos, mientras que las mujeres, por su parte, se ven relegadas a empleos locales peor cualificados o trabajan en el domicilio, sufriendo mucho más el peso de las tareas domésticas. Así las desigualdades de género impactan en el ámbito de la actividad económica y de la gestión de la dependencia ilustra claramente la complejidad del asentamiento en las áreas rurales”*. Y por tanto, en busca de mejores oportunidades laborales se produce esta huida, también conocida como “huida ilustrada” definida por Camarero & Sampedro (2008) como: *“estrategia de cualificación formativa que permite dejar atrás el mundo rural/agrario, haciendo posible el ascenso social mediante el ejercicio de una ocupación o profesión cualificada”*. Esta salida de la mujer del medio rural explica la masculinización del territorio evidenciada por Camarero (2008), y que se ha convertido en un fenómeno endémico, constituyendo uno de los mayores hándicaps para el desarrollo de las áreas rurales. Otra causa: *“Las diferentes estrategias familiares desplegadas en este contexto hacia los hijos preparados para heredar la explotación, convertida ahora en empresa modernizada, pero aún familiar y hacia las hijas a las que se dota de estudios, como capital básico de ascenso social muestran el diferente papel que hombres y mujeres juegan en las explotaciones familiares agrarias, y terminarán teniendo efectos perversos para la propia reproducción de las mismas (dejando sin esposas a los titulares de explotaciones definitivamente profesionales y modernizadas)”* (Camarero & Sampedro, 2008).

Otro problema que se desarrolla como consecuencia de las movilidades descritas anteriormente es el envejecimiento de la población rural. El envejecimiento en entornos rurales se caracteriza por afectar a toda la comunidad. Los mayores rurales no se han caracterizado precisamente por la movilidad, por eso suelen oponerse a cambiar de lugar, aunque sea para dar respuesta adecuada a su dependencia (Monreal, del Valle, & Serda, 2009). Estos habitantes envejecidos cada vez requieren más atención y mayor asistencia, en el fondo mayores servicios, ya que su dependencia aumenta. La mayoría ya no disponen

de vehículo, requieren mayor atención sanitaria y asistencial y por tanto, más servicios cuando la tendencia es la contraria en el entorno rural donde residen.

Por el contrario está el menguante número de jóvenes rurales que, como apunta el Consejo de la Juventud de España, se encuentran entre la incertidumbre que genera la falta de perspectivas de futuro y la desmotivación provocada por la desestructuración social y cultural de las comunidades rurales. Además, se encuentran en un entorno social en el que son minoría, por lo que resulta difícil establecer relaciones entre iguales. A su vez, las limitaciones de centros de formación, colegios e institutos, hacen que muchos jóvenes se vean obligados a trasladarse a centros educativos de fuera de su localidad e incluso de su comarca, abocándolos al éxodo rural al estar su red social lejos del entorno rural de procedencia.

Con todo lo dicho anteriormente, la repercusión que tienen estos movimientos provoca el cambio de estructura de edad y de empleo, cuyos derivados son el envejecimiento y la disminución de la población que, por otra parte, son los elementos demográficos que más repercusión tienen sobre los sistemas de salud y de protección social, sobre la economía y el mercado de trabajo y sobre las finanzas públicas ya apuntados por Subirats & Martínez-Costa (2014).

Bachiller & Molina (2014) por su parte afirman que los servicios son un referente cada vez más importante del nivel de vida de la población y un componente fundamental de la calidad de vida de las personas. La prestación de servicios sociales tiene una estrecha relación con el proceso demográfico, hasta el punto de que su carencia puede desencadenar un verdadero círculo vicioso de difícil salida en muchos espacios. La pérdida de esos servicios obliga a las familias a tomar la decisión de trasladar su residencia y, a su vez, la pérdida de vecinos motiva el desmantelamiento de otros servicios básicos, convirtiéndose en un círculo vicioso. Tal y como ya indicó Jäger (1991), las regiones rurales con baja densidad de población y un hábitat disperso se encuentran cada vez más confrontadas a una constante disminución de la oferta de servicios: a menudo, los habitantes de estas regiones experimentan dificultades para conseguir los bienes de consumo corrientes y los servicios de primera necesidad, sin tener que recurrir a un medio de transporte. Ir de compras, comprar el periódico, sellos, retirar dinero, tomar una copa por la tarde en el municipio... son muchas las necesidades simples que la gente no puede satisfacer en muchos municipios rurales, produciéndose esta carencia al mismo tiempo que existe una abundancia de bienes y servicios en los países de la Unión Europea. Y no únicamente es importante la desaparición de un servicio, sino que en muchas ocasiones, esto supone la desaparición de un lugar de convivencia y de socialización favoreciendo la desintegración social del territorio.

La educación podría ser uno de los servicios que más influyen en los entornos rurales. Son necesarias políticas educativas que favorezcan las escuelas rurales y la vinculación del alumnado a su territorio, evitando su desarraigo y los desplazamientos diarios por carretera para acercarlos a otras escuelas de municipios próximos (Del Moral, 2017). Y si tenemos en cuenta la llamada de atención que hicieron en su día Sáez, Pinilla y Ayuda (2001) en la que decían que otra causa de la baja natalidad en entornos rurales era que el traslado de los más pequeños al colegio rural recaía también sobre la mujer, se podía agravar la problemática de la despoblación ante la inexistencia de escuelas en la propia población y la mala comunicación con las más próximas, ya que exige a la mujer una dedicación a los niños durante un mayor período de tiempo que hace que conciliación vida laboral y familiar sea casi imposible.

Y por último, tenemos la población flotante, la masiva llegada de residentes temporales, que, sin aparecer en las estadísticas, aportan vida económica y social y constituyen la clave del mantenimiento de los municipios frente a la recesión demográfica permanente propia del ámbito rural, y también los nuevos pobladores, escasos en número, pero de gran valor cualitativo (Alario, Molinero & Morales, 2014). En el mismo sentido apunta Recaño (2017) en su último artículo publicado, que la salida a la pérdida de población está ligada a la capacidad de adaptarse y de superar las dificultades por medio de actividades económicas relacionadas con el turismo rural, las segundas residencias o los recursos ligados al turismo y, en menor medida, al mantenimiento de unos mínimos de población.

4. METODOLOGÍA

El estudio se ha realizado en base a una metodología cualitativa a partir de entrevistas en profundidad realizadas a mujeres y hombres de los municipios sometidos a estudio. Los datos que obtengamos de las mismas podremos contrastarlos con la fuente estadística del Padrón Continuo de 2016 y ver si hay diferencias.

La primera fase de entrevistas, con más carácter institucional, constó de cuatro entrevistas. La primera se realizó al administrativo de los ayuntamientos, el mismo para los tres municipios, además es descendiente de la zona de estudio y conocedor de la misma. Con esta primera entrevista se pretendía tener una visión en conjunto y comparativa de los tres municipios sometidos a estudio. Las otras tres entrevistas siguientes se hicieron al alcalde respectivo de cada municipio. Esta primera fase de entrevistas se centró en averiguar el número de residentes en los municipios en las distintas épocas del año, y en los servicios

que cada municipio tiene y cuáles son los que, desde un punto de vista institucional, creen que están carentes sus municipios.

La segunda fase de entrevistas se realizó a los habitantes de los distintos municipios, cinco por cada uno de ellos, en total se realizaron quince entrevistas. Estas entrevistas fueron ya más centradas en las distintas situaciones particulares de cada vecino, de su realidad y de la contextualización de las distintas movilidades que conociese de su entorno cercano. La mayoría ya no han nacido en la zona, pero sí que sus padres lo hicieron. Tienen distintos perfiles tanto de estudios como laborales, y todos ellos han sido elegidos al azar al visitar los distintos municipios tanto en días laborables como fines de semana.

Las entrevistas abordan distintos aspectos sobre su vida cotidiana, con especial atención a la esfera del trabajo en sentido amplio: lugar de empleo, desplazamiento si lo hay y qué les ha llevado a trabajar en el lugar indicado. Se les pregunta sobre su nivel educativo, trabajo productivo, doméstico y de cuidado, el ocio y las relaciones sociales, la salud y el bienestar y la vida cotidiana y el futuro de sus hijos, si los tienen, o familiares cercanos. Paralelamente, también se indaga en profundidad sobre su percepción del medio rural, sobre los recursos y potencialidades de la zona rural en que viven, sobre el impacto cotidiano del entorno y qué les llevaría a no regresar al municipio, si es que no residen diariamente en él.

Y por último, se realizaron entrevistas a los propietarios de los distintos bares de los municipios y a los propietarios de los pocos comercios que existen en la zona para saber cómo les influyen los patrones de movilidad.

Las entrevistas se han realizado en distintos lugares dependiendo de cada entrevistado, algunas se han realizado en el domicilio de los entrevistados, en su trabajo o bien en la calle. Han sido grabadas, y posteriormente transcritas y codificadas para su estudio. Únicamente se han codificado las entrevistas realizadas a los habitantes, ya que es público y notorio la identidad, tanto del administrativo como de los alcaldes de los municipios; aun así se les ha asignado código para abreviar su denominación de la siguiente forma: administrativo (S), Alcalde de Ayódar (AA), Alcalde de Fuentes de Ayódar (AF) y Alcalde de Torralba (AT). Se han codificado las entrevistas a los habitantes del municipio con una letra y un número, coincidente con el nombre del municipio, Ayódar (A), Fuentes de Ayódar (F) y Torralba del Pinar (T) y seguidas de un número del 1 al 5. En el presente trabajo solamente se han utilizado aquellos aspectos relevantes para abordar los objetivos principalmente referidos a la movilidad, residencia y percepción de su entorno.

5. RESULTADOS

En la primera fase de entrevistas se mostró a las autoridades públicas de los tres municipios y al administrativo la tendencia de datos que el Padrón Continuo de 2016 ofrecía para cada uno de los municipios para averiguar hasta qué punto reflejaban los datos estadísticos la realidad del territorio. Y se les preguntó si los datos que mostraba el Padrón Continuo de 2016 se ajustaban a la realidad diaria de su respectivo municipio.

Los cuatro coincidieron en su respuesta: “NO”, indicando que los números que refleja el Padrón Continuo de 2016 estaban muy alejados de la realidad de los habitantes que diariamente residen en el municipio, que más bien los números que refleja el Padrón Continuo de 2016 coinciden con el número de vecinos que regresan al municipio los fines de semana y los días festivos.

“De lunes a viernes las personas que viven en los pueblos son muchas menos” (S)

En la Tabla 3 podemos ver los datos del Padrón Continuo de 2016 y los datos indicados por las autoridades municipales y el administrativo para cada uno de los municipios sometidos a estudio en referencia al número de habitantes.

	Habitantes Padrón Municipal 2016	Estimación según entrevistas	Superficie	Densidad datos Padrón Municipal (Hab/Km ²)	Densidad datos estimaciones entrevistas (Hab/Km ²)
Ayódar	172	80	24	7	3,3
Fuentes de Ayódar	114	60	11	10	5,5
Torralba del Pinar	66	10	21	3	0,5

FUENTE: Elaboración propia partiendo de las entrevistas realizadas y de los datos del INE

Tabla 3. Datos comparativos Padrón Continuo de 2016 con los datos extraídos de las entrevistas

Como podemos ver en la tabla anterior, los datos sobre los habitantes habituales de los municipios aportados por los alcaldes y por el administrativo, están muy lejos de los datos que refleja el Padrón Continuo de 2016.

Al realizar el cálculo de la densidad de población con los datos aportados por los alcaldes se desploma para los tres municipios por debajo de los 3 habitantes por kilómetro cuadrado. Si tenemos en cuenta que la densidad media de España, siempre con datos de Padrón Continuo de 2016, es de 92 Hab/Km², y que la definición de desierto demográfico, ya citada, indica que es aquel territorio con densidades inferiores a 10 Hab/km² estaríamos muy por debajo de los rangos de desierto demográfico en el territorio en los días laborables.

Con los datos ofrecidos por los alcaldes y el administrativo podríamos confirmar la existencia de diferencias entre los datos que refleja el Padrón Continuo de 2016 y los datos de

residencia habituales, reforzándose lo dicho por Sabater sobre que el número de empadronados no es el mismo que el de número de residentes.

Al preguntarles a qué creen que se debe la diferencia, todos coinciden en que es el factor trabajo el que resulta determinante y que provoca que diariamente no se resida en el municipio, siendo el municipio donde trabajan distinto al municipio de empadronamiento, de lunes a viernes residen en su lugar de trabajo y los fines de semana y festivos regresan al municipio:

“El enclave de estos tres pueblos, las deficientes infraestructuras, bajos salarios, elevados costes en combustible y sobre todo, el tiempo empleado en el desplazamiento para llegar al lugar de trabajo, hacen que el alquiler de un piso en el municipio donde trabajan sea una fórmula muy corriente” (AF)

Pero no es el único factor explicativo:

“El colegio está a más de media hora de distancia, con desplazamientos por una infraestructura no muy adecuada. El horario de recogida de los niños y los desplazamientos lo condiciona todo. Los padres terminan buscando trabajo en la zona de escolarización”. (S)

El lugar de trabajo y de escolarización de los hijos resultarían ser factores determinantes de movilidad. Se está empadronado en el municipio, pero los días laborables se reside en otro municipio.

El estar empadronados en el municipio y no en el municipio donde trabajan o donde se han desplazado por cuestiones de escolarización de los hijos tendría las siguientes motivaciones:

“Hay gente que le gusta estar empadronado aquí porque le gusta participar en la actividad del pueblo, a pesar de que su residencia diaria forzada mayoritariamente por cuestiones laborales se desarrolle en otro municipio. El desempadronarse es como desvincularse definitivamente del pueblo” (AT)

“Seguir empadronados en el pueblo es debido a que ciertos impuestos son más económicos en el pueblo, que en el municipio donde se han desplazado por cuestiones laborales” (AA)

A pesar de seguir empadronados en el municipio, como nos han mostrado los ejemplos anteriores, sigue descendiendo el número de empadronamientos. Y esta pérdida es debida a las defunciones que se producen en el municipio y a factores como optar a mayores oportunidades laborales, la elección de un colegio determinado, acceso a servicios sanitarios, beneficios para acceder a financiación si se está empadronado, o bien, falta de acceso a

bonificaciones si no residen en cierto municipio, todo lo cual provoca que caiga el número real de empadronados.

“El año pasado fue desastroso para la población, fallecieron residentes habituales del pueblo y la soledad en las épocas más duras del invierno aún es mayor” (AT)

“La gente termina empadronándose donde reside entre semana o parte de la semana, para poder acceder a ciertos servicios que el pueblo no les ofrece” (S)

A su vez, el Padrón Continuo de 2016 no refleja los incrementos de población puntuales que se producen en determinadas épocas del año. De repente, cuando el calendario tiñe alguna cifra en rojo, el municipio se llena, por no hablar de la época estival. Apenas hay ninguna casa vacía, el silencio de los días laborales desaparece convirtiéndose en gente transitando, ya no únicamente de descendientes de los municipios que regresan a pasar unos días, también senderistas y turistas que buscan contacto con la naturaleza principalmente.

En la Tabla 4 se muestran los datos del Padrón Continuo de 2016 y el número de habitantes que se desprenden de las entrevistas para los tres municipios en épocas vacacionales, Semana Santa o verano:

	Habitantes Padrón Municipal 2016	Estimación, según entrevistas, en épocas vacacionales
Ayódar	172	1.000
Fuentes de Ayódar	114	700
Torralba del Pinar	66	600

FUENTE: Elaboración propia a partir de datos de INE y de las entrevistas realizadas.

Tabla 4. Habitantes aproximados en Épocas Vacacionales

Como podemos observar el incremento de población en estos periodos es considerable, la población se multiplica en ocasiones hasta por diez. Los municipios se adaptan a este incremento poblacional, al igual que lo hacen los pocos negocios que hay en los municipios. Los horarios y la contratación de empleados se planifican para las épocas vacacionales y picos poblacionales. Los aumentos de población puntuales tienen un efecto positivo sobre los municipios:

“El aumento de población que se produce los fines de semana o en los periodos vacacionales, hace que la planificación de los servicios que ofrece el municipio se realice enfocada a sacar el máximo rendimiento a esos días. Los comercios abren fines de semana, sábados y domingos, y libran algún día de entre semana. Se trabaja al máximo en estos periodos para aprovechar el flujo positivo de población”. (AA)

En contrapartida, como estos incrementos poblacionales son breves, muy puntuales y no se extienden en el tiempo, impiden la planificación a largo plazo o la motivación para emprender un negocio. Los negocios a la larga no resultan rentables o beneficiosos debido a la inestabilidad poblacional. Hay que sobredimensionar el negocio para una época muy concreta o el negocio no puede absorber la demanda cuando más se necesita y esto queda reflejado en las siguientes declaraciones:

“La falta de gente hace que los negocios no sean rentables y hace que la gente ni se plantee montar ningún tipo de actividad económica” (AT)

“Esta población lo que hace es que no haya crecimiento económico constante” (S)

No hay nuevas actividades económicas en la zona. La agricultura es de autoabastecimiento, se puede observar alguna actividad agropecuaria pero de poco volumen. No hay desarrollo forestal a pesar de encontrarnos en un paraje eminentemente forestal.

“La actividad agraria y forestal es residual” (S)

La actividad económica que podríamos decir que genera empleo en los tres municipios es la relacionada con el sector servicios, la hostelería, reflejada en las tres poblaciones en los bares del municipio y ello queda reflejado en las siguientes declaraciones:

“La actividad económica es básicamente los dos bares que tiene el municipio, uno de concesión municipal y otro de iniciativa privada”. (AT)

El estar dentro del Parque Natural de la Serra d’Espadà está dificultando la implantación de nuevas actividades económicas y el emprendimiento se frena. Se requieren más informes, más estudios, en definitiva más trámites burocráticos y más inversión inicial que lo posibilite, elevando el coste inicial en comparativa con otros lugares para emprender la misma actividad económica como nos indica uno de los vecinos:

“El que el entorno sea un Parque Natural dificulta mucho el emprendimiento” (T5)

Respecto de los servicios que los tres municipios ofrecen a sus vecinos, los tres alcaldes indican que es imprescindible una mayor inversión. Los tres municipios se han adaptado a la escasez de servicios, la solidaridad entre los vecinos suple muchas de las carencias en servicios.

“Te quedas sin gasolina y si preguntas seguro que algún vecino tiene alguna garrafa para prestarte” (AA)

“Necesitas desplazarte a Onda y siempre hay alguien que baja y que se ofrece para llevarte”. (AF)

A continuación (Tabla 5), se muestra la dotación de servicios que cada municipio posee y cuáles son las singularidades de cada uno.

	Ayódar	Fuentes de Ayódar	Torralba del Pinar	En caso de respuesta negativa ¿Quién les presta el servicio? ¿Dónde se dirigen? ¿A qué distancia se encuentra?
Centro de Salud	SI	SI*	SI*	* Una vez a la semana Ayódar todos los días
ATS	SI	SI*	SI*	*Una vez a la semana Ayódar todos los días
Farmacia	SI	SI*	SI*	*Dos vez a la semana Ayódar todos los días
Escuela	NO	NO	NO	Colegio Rural Agrupado (CRA) asignado para estos pueblos se encuentra en Sueras
Banco/Caja/Cajero	NO	NO	NO	Hay que desplazarse a Onda, antes Banco Popular subía a pagar las pensiones. Ahora ya no lo hace
Ultramarino	SI	NO	NO	Hay que desplazarse a Onda
Panadería	SI	NO	NO	
Bar	SI	SI	SI	
Gasolinera	NO	NO	NO	Hay que desplazarse a Onda o Segorbe
Transporte Público	SI	SI*	NO	Hay dos frecuencias de ida y una de vuelta por la tarde. Llega hasta el Hospital Universitarios de Vila real pasando por Onda. *Durante la época estival
Cobertura telefonía móvil	SI	SI	SI	En cada pueblo opera una compañía distinta de telefonía, por lo que cuando te desplazas no tienes cobertura.

FUENTE: Elaboración propia partiendo de los datos de las entrevistas.

Tabla 5. Servicios Básicos que disponen los municipios.

En los siguientes apartados vamos a ver las distintas opiniones que tienen los vecinos sobre los movimientos que se producen en los tres municipios, cuáles son los patrones de movilidad que de sus opiniones se desprenden y cuáles son las causas que los originan.

5.1. Causas de no residir en el municipio

Cuando se les plantea la pregunta a los vecinos sobre cuál creen que es el factor determinante para que mucha gente no resida en el municipio, la mayoría coinciden en que es la falta de oportunidades laborales lo que está llevando a que los municipios se queden sin población.

“La falta de empleo estable y la distancia más temporal que métrica para llegar a Onda núcleo generador de empleo” (T1)

“La gente de mi generación (nacidos en la década de los setenta) nos desplazamos hacia las zonas de costa que es donde hay empleo. Aquí no hay trabajo” (A2)

La escolarización de los más pequeños también es otro factor clave. El optar a una mejor educación para los hijos muchas veces obliga a los padres a cambiar de residencia y de trabajo.

“Nuestra responsabilidad actual es la educación de nuestra hija. El autobús no es una solución. Ahora que se está adoptando la jornada continua, los niños rurales seguirán haciendo más horas. Te condiciona el horario del autobús, no puedes elegir y hacer las extraescolares que quieras” (T4)

“Hemos tenido que dejar recientemente el pueblo, las políticas educativas nos obligaban a llevar a nuestros hijos al Colegio Rural Agrupado de Sueras, cuando siempre han ido al Colegio Público de Onda. Nos han quitado el autobús y eso nos ha obligado a trasladar nuestro lugar de residencia a Onda y buscar trabajo en allí” (F5)

La falta de ocio y de servicios, tampoco hace atractiva la vida en el municipio. Muchos responden que no vienen más porque no hay nadie en el municipio.

“Una vez que te has desplazado, es muy difícil regresar para quedarte. Empiezas a necesitar cosas secundarias, tonterías, pero que son importantes para tu persona” (T3)

“La gente una vez que se ubica en un lugar y establece allí su familia, ya sólo vuelven al pueblo para fiestas” (A3)

“No vengo más veces porque no hay nadie, si no vendría, esto es lo que mucha gente dice. Si todos los que lo dicen viniesen, el pueblo estaría lleno” (A4)

“Pasear un día está bien, pero al cabo de una semana es aburrido. Hay días que no somos suficientes para hacer una partida de Dómino” (F2)

“Con la edad te haces mayor, empiezas a necesitar, transporte, gente que te ayude a limpiar, médico casi todos los días, farmacia, etc...” (F3)

“Los servicios como la tienda o la panadería, terminan haciendo una labor social. Son centros de reunión. Hay sillas para que la gente se siente y converse” (A4)

Adquirir una vivienda en el municipio tampoco es tarea fácil, el mercado inmobiliario nuevo es muy residual y la venta de casas es casi nula. Al morir el propietario suelen haber varios

herederos y muchas veces ponerse de acuerdo en la venta de la casa no es fácil. Todo lo anterior hace que nuevos pobladores sin arraigo en el municipio no tengan acceso a vivienda.

“Las casas son de cuatro o cinco, hay tantos propietarios o herederos que es difícil que se ponga a la venta” (T5)

“No había facilidades para adquirir viviendas en el pueblo. Los jóvenes compraron casa donde les dieron facilidades y eso provocó que ahora no haya gente joven con domicilios por estos pueblos, ha desaparecido el futuro generacional” (A4)

La red viaria es deficiente y carente de mantenimiento, lo que provoca que el tiempo de desplazamiento invertido sea más importante que la distancia en sí. La carretera podría considerarse casi una barrera que impide el acceso a los municipios y tampoco favorece el flujo hacia las áreas generadoras de empleo.

“Si la carretera fuese más ancha más gente vendría” (T1)

“Cae un pino en medio de la carretera y lo tienes que retirar tú. Falta inversión de mantenimiento de la red viaria” (T5)

“Los ocho kilómetros que separan a Torralba de Ayódar son un mundo, es la misma distancia que desde Sueras a Ayódar, aquí viene más gente y todo es por culpa de la carretera” (A1)

“Los accesos y conexiones entre los tres pueblos cada vez son peores” (F2)

También plantean que cada vez se trabaja más, los horarios son más extensos y por tanto, hay menos ocasiones para regresar al municipio por aquellos que se han desplazado por cuestiones laborales.

“No se regresa más porque cada vez se trabaja más. Lo niños y jóvenes cada vez tienen menos cosas que los distraen en el pueblo. Ahora sólo van buscado donde hay wi-fi gratis para poder hablar con los amigos” (A3)

5.2. Regreso

El regreso a los municipios sometidos a estudio es temporal. La mayoría vuelve para pasar el fin de semana, festivos y vacaciones para reencontrarse con sus familiares y amigos, son como puntos de encuentro. Pocos son los que se plantean regresar para quedarse a vivir y los que lo hacen o dicen que lo harían son hombres.

“La vinculación afectiva es lo que hace que vuelvas, los fines de semana, festivos y periodos vacacionales” (T5)

“El arraigo al pueblo es lo que te hace volver” (A5)

“Soy egoísta, vivo en la ciudad lo tengo todo, luego regreso al pueblo y disfruto de él, pero no me planteo vivir aquí de continuo”. (T4)

“Las fiestas unen, la gente viene aunque haga frío. Es como mantener el vínculo de unión” (A1)

“La gente condiciona su regreso si sabe que sus amigos van a estar. Antes de ir al pueblo hago varias llamadas y así es más amena la estancia” (F2)

5.3. Patrones de movilidad y residencia

Los patrones de movilidad que se identifican después de la conversación con los tres alcaldes y el administrativo son:

- Residentes
- Regresan fines de semana y festivos
- Regresan periodos vacacionales más amplios (Puentes, Semana Santa, Vacaciones estivales, Fiestas del municipio, etc.)

Seguidamente se muestran ejemplos de estos patrones en el territorio sometido a estudio.

5.3.1. Residentes

La característica de los residentes en los municipios es que, o bien no trabajan y son jubilados, o trabajan en el entorno del municipio, o regentan algún servicio del municipio. Comprobamos que los residentes habituales son mayoría hombres en los tres municipios sometidos a estudio, verificándose la masculinización del territorio que ya señalaba Camarero y Sampedro (2014), y el rango de edad de la población que diariamente habitan en los tres municipios oscila entre los 30 y 60 años.

“Claro que conozco a alguien que resida aquí. V. (regenta el bar), M. trabaja en la zona y F. tiene una pequeña explotación ganadera. No, no vive ninguna mujer”. (T4)

“Yo vivo aquí porque trabajo aquí, si no tuviese trabajo me tendría que ir” (T5)

“El alcalde con su familia, M. que regenta la tienda, L. y su familia, los dueños del bar y unos pocos más”. (A3)

“Últimamente se han ido varios, son pocos, pero se nota. Aquí viven J. con su madre, A., T. y su madre, N., A. y S. Si más hombres que mujeres”. (F4)

Regresar después de la jornada laboral no es una opción que la elijan muchos. Este patrón de movilidad apenas se produce. Se terminan alquilando o comprando una casa cerca del lugar de trabajo, y ello es por varios motivos, a destacar el tiempo de duración del trayecto del municipio al trabajo, las infraestructuras siempre mejorables y las condiciones climáticas del invierno.

“Poca gente, de la edad de su hijo (treinta años) unos 4, el resto terminan residiendo en el lugar donde trabajan. Se hace muy pesado ir y venir todos los días” (A3)

En contraposición a la doctrina que afirma que la población que vive en los municipios rurales está envejecida, destacando entre ellos Delgado y Martínez (2017) o del Pino y Camarero (2014), esta situación no se da en la zona sometida a estudio.

En el caso de los vecinos que siempre han vivido en el municipio, y que ahora son octogenarios, sus hijos no quieren que permanezcan en el municipio por diversas causas, entre ellas por inseguridad, la soledad del municipio y la falta de servicios asistenciales. Tampoco se produce el regreso de aquellos que en su día dejaron el municipio para encontrar mejores oportunidades laborales y una vez iniciada su jubilación pueden regresar. Los motivos son los siguientes:

- **Cargas familiares.** Los recién jubilados han de encargarse de sus nietos. La difícil conciliación entre vida laboral y vida familiar de sus hijos, que ahora son padres, y el rol de los abuelos en la sociedad española, hace que en muchos casos sean los recién jubilados los encargados de llevar y recoger a los nietos tras la salida del colegio, estando condicionado su regreso al municipio, a los fines de semana o periodos vacacionales.

“El flujo de regreso de los jubilados, no se produce, los abuelos son los encargados del cuidado de los nietos” (S)

“Jubilados que no residen en el pueblo porque cuidan de sus nietos, son parejas recién jubilados que suben todos los fines de semana, pero entre semana no pueden porque están al cuidado de los nietos” (T1)

“Lo que más me retiene para subir son los nietos” (T3)

“Otros no suben, han de recoger a los nietos del colegio” (A1)

- **Carencia de servicios.** Se han acostumbrado a los servicios del municipio de acogimiento, Centro de salud, hogar de la tercera edad, tiendas, etc.

“No regresa más frecuentemente por falta de actividades” (T3)

“No viene más por motivos de salud. Aquí no hay médico” (F3)

- **Falta de seguridad y soledad.** Los que ya son mayores, y tienen cierta dependencia, suelen abandonar el municipio en las épocas más duras del invierno (Octubre-Mayo). Van a vivir con los hijos a sus zonas de residencia, ya que allí tienen mayor atención asistencial y los hijos se pueden hacer cargo de ellos. En invierno es cuando menos gente reside en los tres municipios.

“Cuando llega el buen tiempo mi hijo me sube y ya paso aquí todo el verano, mientras pueda valerme por mí misma siempre volveré” (F3)

“Mi madre, viuda con 80 años, no quiero que esté sola, tengo miedo que le pase algo y que nadie pueda ayudarla rápidamente. Durante el invierno vive conmigo en la ciudad” (T2)

- **Dependen de los hijos para desplazarse:** Cuando por motivos de salud o por la misma edad, les retiran el carnet de conducir y dependen de los hijos. Su retorno al municipio se vuelven menos frecuente. No hay medio de transporte público. Paradójicamente los fines de semana no hay servicio, y Torralba no tiene transporte público ni los días laborables.

“El transporte público está de lunes a viernes, llega hasta el hospital. Dos frecuencias de ida y una de vuelta”. (AA)

“M. y su marido han vendido la casa. Son muy mayores, ya no se pueden desplazar por sí solos desde Barcelona” (T1)

“Hay gente que podría vivir aquí más tiempo pero dependen de los hijos para los desplazamientos, los fines de semana no hay transporte público y los días laborables, sólo dos frecuencias de ida y una de vuelta. Si quieres comprarte una camisa te pasas todo un día fuera del municipio” (F5)

5.3.2. Regresan fines de semana y festivos

Este patrón de regreso es el que más se aproxima al número de habitantes que muestra el Padrón Continuo de 2016. Está integrado por todos los vecinos de los municipios que han visto forzada su marcha a municipios cercanos por cuestiones laborales, de escolarización de los hijos, de salud o por inseguridad. Suelen ser familias con niños en edad de escolarización, mujeres solteras o viudas que residen en días laborables en algún municipio

más urbano (Onda, Vila real, Castellón, etc.) La época invernal es muy dura y los días laborables disminuye mucho el número de residentes. Los municipios se vacían.

“Nos hemos tenido que trasladar por motivos laborales, el trabajo es lo que manda, pero volvemos todos los fines de semana. Estás donde está tu trabajo. Desplazarte todos los días es muy pesado, y desplazarte en invierno, cuando la carretera está helada, es arriesgar la vida”. (A2)

“Hay muchas familias que regresamos los viernes, una vez terminan las clases de nuestros hijos” (T2)

“No resido diariamente en el pueblo por inseguridad, por miedo a caer enferma y que no haya nadie para ayudarme. V., M. o F. están trabajando. Estaría yo sola en el pueblo” (T1)

Este patrón de movimiento también está integrado por los empadronados en otros municipios pero que son descendientes del municipio y les gusta regresar a disfrutar de las fiestas, de la tranquilidad y del entorno.

“La gente que tienen algún vínculo afectivo con el pueblo, pero que por distintos motivos vive en Onda, Vila real, etc., regresan todos los fines de semana y festivos” (A3)

“Cuantas más actividades o fiestas se celebren en el pueblo, más vida hay. Da igual que la fiesta sea religiosa o pagana, la gente participa. Vienen, le dan vida al pueblo. Si no se hace nada, el pueblo está dormido” (A3)

Y por último, lo nutren los cazadores que durante toda la temporada de caza, mayoritariamente del jabalí, llegan a los municipios los fines de semana. También hay un incremento de afluencia de senderistas y de grupos de deportistas de montaña de distintas modalidades los fines de semana y festivos.

“En invierno, los cazadores y sus familias, unas doce familias venimos todos los fines de semana” (T4)

“Los fines de semana se está notando un incremento de turistas, senderistas, ciclistas, MTB⁵, etc.” (AF)

Familias jóvenes que podrían regresar los fines de semana no lo hacen debido a que las actividades extraescolares se convierten en una obligación impidiendo que muchas familias regresen al municipio los fines de semana.

⁵ MTB siglas en inglés que corresponden al termino Mountain Bike. Disciplina deportiva que equivale al ciclismo de montaña.

“Otras parejas jóvenes no vienen los fines de semana porque los niños los sábados suelen tener campeonatos de fútbol, balonmano, gimnasia rítmica. Nosotros ahora la nena es pequeña, pero cuando sea más mayor, si tiene actividades extraescolares tampoco podremos subir” (T4)

5.3.3. Regresan periodos vacacionales más prolongados

Es en la época estival, sobre todo, cuando estos municipios podrían poner el cartel de completo. En todas las casas del municipio hay alguien, los campings y casas rurales son un trasiego de gente. La población de los municipios se multiplica por diez.

El éxodo rural iniciado a finales del s. XIX tuvo una gran influencia en la zona de estudio. Muchos jóvenes emigraron en busca de mejores oportunidades, sobre todo, a la zona industrial de Barcelona. La ciudad se nutrió del excedente poblacional de las zonas rurales, entre ellas la que ocupa nuestro estudio. Hoy, son sus descendientes los que siguen manteniendo un vínculo muy importante con el municipio y regresan para pasar sus vacaciones.

“Los catalanes siempre vuelven en época estival” (A2)

También regresan al municipio muchos jubilados con sus nietos y posteriormente se unen a ellos los padres para pasar las vacaciones en el municipio.

“El pueblo en verano está a tope, no cabe ni un alfiler. Las casas están todas llenas, en una casa puede haber hasta tres generaciones de varias familias. Aquí las casas se comparten con los hermanos” (A3)

6. CONCLUSIÓN

Como hemos podido ver, el número de habitantes que ofrece el Padrón Continuo en 2016 para los tres municipios queda muy alejado del número de residentes que diariamente tienen los tres municipios. En época invernal el número real de habitantes está muy por debajo al número de habitantes del Padrón, mientras que en época estival el número se llega a multiplicar por diez. No resultando el Padrón una fuente estadística adecuada para estudiar el despoblamiento del territorio.

La despoblación del territorio va más allá de los simples números de residentes que se desprenden del Padrón, es una consecuencia de determinados hechos que se producen en el territorio y que pueden variar de un municipio a otro.

En relación al objetivo planteado, que es el de identificar los diferentes patrones de movilidad y residencia que se producen en tres municipios del interior de la provincia de Castellón; Ayódar, Fuentes de Ayódar y Torralba del Pinar, se puede decir que en el territorio se dan tres tipos de patrones de movilidad y residencia, a saber:

- Residentes, son en su mayoría trabajadores y su trabajo se encuentra en la zona de estudio o son jubilados. Es el patrón que queda más por debajo de los números que aporta el Patrón Continuo de 2016.

- Regresan fines de semana y festivos, son los que han dejado el municipio en busca de oportunidades laborales. Es el patrón que más se aproxima a los números que aporta el Patrón Continuo de 2016.

- Regresan en periodos vacacionales más prolongados, son descendientes de los emigrantes que dejaron el municipio y se desplazaron hacia zonas industrializadas. Es el patrón que queda más por encima de los números que aporta el Patrón Continuo de 2016 llegando a superar el número de empadronamientos hasta por diez.

El factor determinante que ocasiona la movilidad demográfica es el empleo, según se ha observado. La ausencia de ofertas de empleo y de actividad económica en la zona provoca que se tenga que buscar en otros lugares y ello ocasiona que se genere la despoblación del territorio, sobre todo en días laborables.

Otro de los factores a destacar es la falta de un Colegio Rural Agrupado más cercano que reduzca los desplazamientos. La falta de un centro educativo cercano y los desplazamientos en autobús de los niños ha sido otro de los motivos de desplazamiento de las familias hacia otras poblaciones con este servicio. Esta ausencia dificulta nuevos asentamientos de familias con hijos. Y adicionándole la escasez de servicios en todos los ámbitos; sanitario, asistencial, de transporte, etc., hace que los municipios sean poco atractivos para residir diariamente.

A su vez, los desplazamientos motivados por la búsqueda de empleo a zonas cercanas, facilitan que el regreso a los municipios en días no laborales sea habitual. No se pierde el arraigo, se mantienen el vínculo y se sigue regresando al municipio favoreciendo la economía sobre todo en sector servicios.

Los recién jubilados, emigrantes en su tiempo por la búsqueda de empleo, que podrían ser la nueva fuente de pobladores de la cual se nutriese el territorio, no lo son porque es sobre ellos sobre quien recae la tarea de llevar y recoger a los nietos del colegio debido a la falta de conciliación familiar de los padres. Además, estos municipios carecen de actividades de ocio para estos perfiles de nuevos pobladores haciendo que el municipio sea aburrido.

La red de carreteras que conecta los tres municipios entre sí y con las zonas generadoras de empleo es deficiente, carente de mantenimiento y provoca que la duración de los trayectos se incremente. Como consecuencia de ello, el municipio pasa a ser una segunda residencia teniendo el domicilio habitual en el lugar donde se trabaja para evitar desplazamientos.

Como consecuencia de todo lo anterior los municipios en días laborables pierden a la mayoría de sus habitantes, quedándose en silencio y esperando que llegue el fin de semana y los periodos vacacionales.

Por último remarcar que los datos de despoblación mayoritariamente parten de la fuente estadística del Padrón Municipal, y como hemos podido observar, quedan muy alejados de la realidad. De ahí la necesidad de profundizar en el estudio de la despoblación rural sobre el territorio. Es necesario observar las características de cada municipio, sus peculiaridades y complejidades, y cuáles son las causas que originan la movilidad de sus habitantes para poder entender e identificar las necesidades de los municipios de interior.

7. BIBLIOGRAFÍA

- Alario, M., Molinero, F., & Morales, E. (2014). Nuevos usos residenciales en el espacio rural de Castilla y León. *Boletín de la Asociación de Geógrafos Españoles*, 66: 397-422.
- Bachiller, J., & Molina, I. (2014). La localización de servicios y equipamientos en el medio rural: claves para la articulación territorial de Castilla y León. *Ería*, 97: 77-100.
- BOE. (3 de Abril de 1985). Ley 7/1985, de 2 de abril, Reguladora de las Bases del Régimen Local. *BOE*, 8945-8964.
- Burillo, M., Burillo, F., & Ruiz, E. (2013). Serranía Celtibérica (España). Un proyecto de desarrollo rural para la Laponia del Mediterráneo. *Instituto Celtiberia de Investigación y Desarrollo Rural, Campus de Teruel*.
- Camarero, L. (2009). *La Población rural de España: de los desequilibrios a la sostenibilidad social*. Barcelona: Fundación "La Caixa".
- Camarero, L., & Del Pino, J. (2014). Cambios en las estructuras de los hogares rurales. Formas de adaptación y resiliencia. *Revista Internacional de Sociología (RIS)*, 72: 377-401.
- Camarero, L., & Sampedro, R. (2008). ¿Por qué se van las mujeres? El continuum de movilidad como hipótesis explicativa de la masculinización rural. *Española de Investigaciones Sociológicas (REIS)*, 24: 73-105.
- Consejo de la Juventud de España*. (s.f.). Recuperado el 2017, de <http://www.cje.org/en/our-work/juventud-rural/como-esta-el-tema/como-esta-el-tema-sobre-juventud-rural/>
- Del Moral, E. (2017). Prólogo del monográfico de educación en las escuelas rurales. *Aula Abierta. Universidad de Oviedo*, 45: 5-6.
- Del Pino, J., & Camarero, L. (2017). Despoblamiento rural: Imaginarios y realidades. *Soberanía alimentaria, biodiversidad y culturas*, 27: 6-11.
- Delgado, J., & Martínez, L. (2017). Envejecimiento y desequilibrios poblacionales en las regiones españolas con desafíos demográficos. *Ería*, 1: 21-43.
- Delgado, J., & Martínez, L. (2014). Importancia de la población flotante en los municipios rurales del interior peninsular. Análisis de la situación en Castilla y León. *Boletín de la Asociación de Geógrafos Españoles*, 65: 207-229.
- Díaz, C. (2011). Perfiles de mujeres jóvenes rurales de baja cualificación. Un estudio de caso para la comprensión de sus estrategias de inserción sociolaboral en Asturias (España). *Revista Internacional de Sociología (RIS)*, 69: 725-744.
- FEMP. (2017). *Población y Despoblación en España 2016*. Comisión de Despoblación. Federación Española de Municipios y Provincias.

Goerlich, F., Reig, E., & Cantarino, I. (2016). Construcción de una tipología rural/urbana para los municipios españoles. *Journal of Regional Research*, 35: 151-173.

INE. (2017). Recuperado el 9 de mayo de 2017, de Instituto Nacional de Estadística: http://www.ine.es/dyngs/INEbase/es/categoria.htm?c=Estadistica_P&cid=1254734710984

Jäger, H. (1991). *Nouvelle gestion des services dans les zones rurales*. Paris: OCDE.

Jurado, E. N., & Gutiérrez, C. C. (2015). Extranjeros jubilados: ¿residentes no empadronados o turistas residenciales? Metodología para la cuantificación de la población no empadronada. *Baetica*, 31: 62-90.

MINHAP. (2016). *Financiación de los municipios de menos 75.000 habitantes*. Recuperado el 2016, de <http://www.minhafp.gob.es/Documentacion/Publico/DGCFEL/Oficina%20Virtual%20Entidades%20Locales/ParticipacionRestoMunicipios.pdf>

Monreal, P., del Valle, A., & Serda, B. (2009). Los Grandes Olvidados: Las Personas Mayores en el Entorno Rural. *Psychosocial Intervention*, 18: 269-277.

Montero, M., & Longás, H. (6 de Febrero de 2017). La mitad de los municipios españoles está en riesgo de extinción. *El País*.

Morán, C. (24 de Julio de 2009). El nuevo éxodo rural es de mujeres. *El País*.

Morillo, I. (09 de Julio de 2016). El éxodo fiscal es ya una realidad. *El Confidencial*.

Oliva, J. (2006). Movilidad laboral y estrategias de arraigo rural. *Revista Española de Estudios Agrosociales y Pesqueros*, 211: 143-187.

Pujadas, I., Bayona, J., & Gil-Alonso, F. (2014). Pautas territoriales recientes de la movilidad residencial en las mayores regiones metropolitanas españolas: ¿Cambios coyunturales o estructurales? En *XIV CONGRESO NACIONAL DE POBLACIÓN*. Sevilla.

Recaño, J. (2017). La sostenibilidad demográfica de la España vacía. *Prespectives Demogràfiques*, 7: 1-4.

Sabater, A. (2006). Una aproximació als empadronaments atípics a Catalunya: còmput i distribució territorial d'un fenomen generalitzat. *Documents d'anàlisi geogràfica*, 46 : 63-79.

Sáez, L. A., Pinilla, V., & Ayuda, M. I. (2001). Políticas ante la despoblación en el medio rural: un enfoque desde la demanda. *Ager. Revista de Estudios sobre Despoblación y Desarrollo Rural*, 1: 211-232.

Soriano, F. (2005). *Glosario de términos geográficos*. Castellón: Universidad Jaume I.

Subirats, J., & Martínez-Costa, M. (2014). *Ciudades, vulnerabilidades y crisis en España*. Sevilla: Centro de Estudios Andaluces, Consejería de Presidencia.

8. ANEXOS

Guión de las entrevistas realizada:

**Patrones de movilidad y residencia en el contexto de la despoblación rural;
un estudio de caso en el interior de Castellón**

ALCALDE:

Municipio:

	TOTAL									
	2007	2008	2009	2010	2011	2012	2013	2014	2015	2016
Ayódar	231	236	234	220	212	206	197	188	175	172
Fuentes de Ayódar	105	112	122	142	155	149	143	135	130	114
Torralba del Pinar	71	68	62	64	54	56	49	48	71	66

La pérdida de población es la tendencia que marca el último Padrón con datos a 1 de enero de 2016 para los cuatro municipios.

1. ¿Los datos de población que indica el Padrón para su municipio se corresponden con el número de habitantes que diariamente viven en él?
2. Si hay diferencias, ¿Cuál sería el número de residentes habituales en el municipio?
3. En su opinión, ¿A qué se debe la diferencia?
4. De los que no viven habitualmente en el municipio, ¿Qué tipo de temporalidad se produce?
Indicar aproximadamente número de personas y tipo de temporalidad que se produce (Fines de semana, puentes, Fiestas populares, periodos vacacionales escolares, vacaciones...)
5. ¿Qué factor piensa que es el más decisivo para que estos vecinos no residan diariamente en el municipio?
6. Dejando aparte el Padrón, ¿Cuál es el número de habitantes que alcanzan su municipio en época estival?
7. ¿Cuál es el lugar de procedencia de estos vecinos estivales?
8. ¿Qué duración de media tienen las estancias estivales?
9. ¿Cuál piensa que es el principal factor de reclamo de su municipio para estos vecinos estivales?
10. ¿Hay alguna medida/servicio/inversión que haría que estos residentes estivales pudiesen realizar estancias más habituales o duraderas en el municipio?
11. ¿Cuál es la actividad económica predominante en su municipio?

12. ¿Ha surgido alguna actividad económica nueva en el municipio? Si la respuesta es afirmativa, ¿Cuál?

13. Algún dato/factor que le gustaría destacar respecto de los movimientos de población que se producen en su municipio?

**Patrones de movilidad y residencia en el contexto de la despoblación rural;
un estudio de caso en el interior de Castellón**

FECHA:

Municipio:

RESIDENTE (SI) (NO)

Empadronado (SI) (NO)

Nombre:

Lugar de residencia actual o en la cual más tiempo permanece:

Vinculación con el municipio:

1. Nació aquí
2. Sus padres son/eran de aquí
3. Sus abuelos son/eran de aquí
4. Su pareja es de aquí
5. Otros:

¿Cuál es su **período de retorno**/frecuencia de regreso al municipio?

1. Regresa luego de su jornada laboral
2. Días no laborables
3. Fines de semana
4. Periodos vacacionales más prolongados
5. Verano
6. Otros

De su entorno (familiares, pandilla de amigos, conocidos, etc.) otros patrones similares al suyo, otros casos diferentes,..

GENTE QUE PODRÍA REGRESAR Y NO REGRESA ¿POR QUÉ?: requiere cuidados especiales, seguimiento médico, cuidado de los nietos, otros....

Conoces a alguien que...

1. Regresa luego de su jornada laboral
2. Días no laborables
3. Fines de semana
4. Periodos vacacionales más prolongados
5. Verano
6. Turista
7. Otros

Si sé de la posibilidad, ¿**Por qué no regresa más frecuentemente?** Motivos laborales, escolares, etc.

¿Cuál es su **motivación de regreso?**

1. Vinculación afectiva
2. Entorno
3. Descanso
4. Ocio (senderismo, deporte de montaña, caza, ...)
5. Otros:

En el peor de los casos: ¿Cuál sería el factor más decisivo que haría que no regresase?

1. Desaparición sus familiares cercanos, los que le dan arraigo con el municipio
2. Falta de vehículo para desplazarse
3. Carencia de algún servicio
4. Falta de seguridad
5. Destrucción del entorno
6. Otros