

RESUMEN

El presente trabajo se centra en la investigación del conjunto de la Real Fábrica de Loza y Porcelana de l'Alcora, fundada por el Conde de Aranda en 1726. Los objetivos perseguidos son desvelar el grado de conservación del edificio original y establecer líneas estratégicas generales para afrontar un futuro estudio de rehabilitación. La metodología se ha basado en el estudio in situ de uno de los edificios del conjunto, con el apoyo de los datos obtenidos en documentación histórica y bibliografía relacionada: se ha realizado el levantamiento gráfico y catas en paramentos, para buscar posibles revestimientos históricos. El material obtenido pone de manifiesto la pervivencia de uno de los edificios más relevantes del municipio de l'Alcora, la industria que definió su actual identidad.

PALABRAS CLAVE

Estudio de conservación, Patrimonio Industrial, catas arquitectónicas, revestimientos históricos, levantamiento gráfico, estudio previo.

RESUM

El present treball es centra en la investigació del conjunt de la Reial Fàbrica de Loza i Porcellana de l'Alcora, fundada per el Comte d'Aranda en 1726. Els objectius han sigut desvetllar el grau de conservació de l'edifici original i establir unes línies estratègiques generals per afrontar un futur estudi de rehabilitació. La metodologia s'ha basat en l'estudi in situ d'un dels edificis del conjunt, amb el suport de les dades obtingudes a la documentació històrica i bibliografia relacionada: s'ha realitzat l'alçament gràfic i inspeccions als paraments per a buscar possibles revestiments històrics. Els resultats obtinguts posa de manifest la pervivència d'un dels edificis més rellevants de l'Alcora, la indústria que va definir la seua identitat actual.

PARAULES CLAU

Estudi de conservació, Patrimoni Industrial, cates arquitectòniques, revestiments històrics, alçament gràfic, estudi previ.

SUMMARY

This project focuses on the investigation of the Royal Factory of Faience and Porcelain in l'Alcora (Castellón), founded by the Count of Aranda in 1726. The main goals have been to discover the level of conservation of the foundational building and to establish the general strategies for facing the future rehabilitation study. The methodology has been based on the on-site study of one building of the factory, with the support of data obtained from historical documentation and related publications: the graphic survey and tests on walls in order to looking for historical coverings. The results show the survival of one of the most important buildings of l'Alcora, the factory which defined its current identity.

KEY WORDS

Study of conservation, Industrial Heritage, Architectural tests, historic recovers, graphic survey, previous study.

ÍNDICE

RESUMEN

PALABRAS CLAVE

| | |
|--|-----------|
| BLOQUE I: CONTEXTO | 7 |
| I.1. INTRODUCCIÓN | 8 |
| I.2. JUSTIFICACIÓN Y OBJETIVOS DEL TRABAJO | 9 |
| I.3. METODOLOGÍA EMPLEADA | 11 |
| I.3.1. Introducción general a la metodología empleada | |
| I.3.2. Medios de trabajo | |
| I.3.3. Descripción del levantamiento gráfico del edificio | |
| I.4. ESTADO DE LA CUESTIÓN | 13 |
| I.4.1. Estudios realizados sobre la Fábrica de l'Alcora | |
| BLOQUE II: ESTUDIO DEL EDIFICIO | 19 |
| II.1. LOCALIZACIÓN Y ENTORNO | 20 |
| II.2. BREVE HISTORIA Y EVOLUCIÓN DEL EDIFICIO | 22 |
| II.3. ACOTAMIENTO DEL ESTUDIO | 24 |
| II.4. FICHAS TÉCNICAS: HUELLAS DE CARACTERES CONSTRUCTIVOS HISTÓRICOS | 25 |
| II.5. FICHAS TÉCNICAS: CATAS DE REVESTIMIENTOS HISTÓRICOS | 41 |
| II.5.1. Descripción general | |
| II.5.2. Material utilizado | |
| II.5.3. Descripción del proceso | |
| II.5.4. Descripción de resultados obtenidos | |
| BLOQUE III: LÍNEAS ESTRATÉGICAS DE INTERVENCIÓN | 49 |
| III.1. INTRODUCCIÓN A LOS CRITERIOS DE VALORACIÓN E INTERVENCIÓN DE LOS ELEMENTOS DE LA REAL FÁBRICA | 50 |
| III.2. FICHAS TÉCNICAS. ESTRATEGIAS DE INTERVENCIÓN EN EL EDIFICIO ESTUDIADO | 51 |
| III.3. ESTRATEGIAS DE ESTUDIO E INTERVENCIÓN EN EL CONJUNTO INDUSTRIAL | 69 |
| BLOQUE IV: CONCLUSIONES | 71 |

ANEXOS



Figura I.1.1. Fotografía de la fachada principal de la Fábrica (Fuente: Manuel Escrivà, 1919)



Figura I.1.1

I.1. INTRODUCCIÓN

La Real Fábrica de Loza y Porcelana del Conde de Aranda en l'Alcora fue la primera Real industria ceramista que surgió en España. Como ella, se crearon durante el siglo XVIII otras manufacturas, entre las que se encuentran, por ejemplo, la Real Fábrica de Sedas en Valencia o la Real Fábrica de Tapices en Madrid.

Confluían en l'Alcora las condiciones óptimas para el desarrollo de la fábrica: abundancia de agua, leñas y tierras, y experiencia y tradición en la producción de cerámica^[1] (ya en 1546 se documenta la existencia de alfareros o "canterers" en la población^[2]). Don Pedro de Alcántara Buenaventura Ximénez de Urrea y Abarca de Bolea, IX Conde de Aranda, no desperdició la oportunidad de emprender aquí su proyecto.

La implantación de esta manufactura en el municipio supuso un hito en el desarrollo económico de la población. Hasta este momento la actividad principal era la agricultura, dando lugar a una economía pobre y estancada. El nuevo enfoque industrial hizo progresar la sociedad alcorina,

llegando esta a convertirse en referente a nivel nacional en el campo de la producción de cerámica artística. La industria condal supuso el germen de muchas otras fábricas y artesanos locales que, incluso tras el cierre de la Real Fábrica, han continuado la producción hasta nuestros días.

La fábrica estuvo en funcionamiento hasta 1938. Tras la Guerra Civil, el edificio preindustrial se fraccionó y se utilizó para la implantación de varias industrias. A partir de la década de los 80 quedó definitivamente en el abandono tras haber sufrido numerosas alteraciones durante el último periodo.

Actualmente la *Fábrica Gran* –como se conoce popularmente– está despertando de su letargo y la población alcorina está empezando a luchar por recuperar el principal testimonio de su identidad cultural como pueblo ceramista.

^[1]CABRERA BACHERO, J. (2014). *La Real Fábrica del Conde de Aranda en Alcora. Sostenibilidad, materiales y edificación industrial*. Tesis. L'Alcora: AMCA

^[2]GRANGEL, E. y FALCÓ, V. (2003) *Los Nomdedéu. Alfareros en l'Alcora durante 300 años*. Alcora(Castellón):s.n.

I.2. JUSTIFICACIÓN Y OBJETIVOS DEL TRABAJO

I.2.1. Justificación

La disposición a realizar este trabajo surgió varios años atrás, tras la lectura de un artículo de Eladi Grangel sobre la evolución y el estado actual de la Fábrica^[3]. Aquel artículo le dio nombre y fecha a un edificio que yo, como todos los vecinos de l'Alcora, vemos a diario y hemos mantenido en silencio durante décadas. En l'Alcora, donde muchos ven una "fábrica vieja que se está cayendo" se encuentra el testimonio del crecimiento del pueblo como potencia ceramista. El edificio de la Real Fábrica merece, por numerosos motivos, un reconocimiento del que se le ha privado durante años.

En primer lugar, no solo simboliza el origen de lo que es hoy l'Alcora, sino que la configuración del conjunto industrial es reflejo de las características de la sociedad alcorina del siglo XVIII y XIX. Como dice Inmaculada Aguilar cuando habla sobre las Reales Fábricas, "la producción era inseparable del orden; y el trabajo, de la moral", lo que lleva

a entender la organización espacial de la fábrica como analogía al funcionamiento de la jerarquía social de la época.^[4] O en palabras de Javier González: "Los edificios industriales son testimonios históricos, y a veces artísticos, de unas épocas cuya cotidianidad laboral y social queda explicada en buena medida a través de dichos edificios."^[5] La organización de la manufactura desde su fundación en 1726 ha sido largamente nombrada y estudiada, con las Ordenanzas y Reglamentos, o con su escuela de aprendices, donde se formaban todos los niños del municipio. La Real Fábrica es la materialización de una sociedad ilustrada, influenciada por las ideas francesas del racionalismo.

Por otro lado, la Fábrica del Conde de Aranda es una pieza fundamental en el análisis urbanístico de la villa, puesto que es el primer elemento que surgió del paisaje industrial que caracteriza actualmente a l'Alcora. Como explica María del Carmen Cañizares "Entendemos el patrimonio industrial como un componente del paisaje, en realidad de algunos paisajes específicos que en general pueden ser calificados como culturales y en los que los elementos con valor patrimonial, [...] constituyan una seña de identidad"^[6]. Se trata de un recinto de gran superficie, equivalente al ámbito del núcleo histórico del municipio^[7]. Este hecho, junto a su localización en la entrada a la localidad, hace que cobre gran importancia en la configuración de la imagen de acceso al pueblo.

El estudio de la Fábrica nos conduce a un amplio conocimiento sobre muchos aspectos de l'Alcora, pero también descubre información de ámbito supramunicipal, puesto que la actividad de esta Industria tuvo influencia sobre el desarrollo cerámico industrial de toda la provincia de Castellón, Valencia e incluso de otras regiones, como Aragón^[8].

El devenir de este edificio durante las últimas décadas es un buen ejemplo de la situación del Patrimonio Industrial hasta el momento. El abandono se ha apoderado del conjunto desde la década de los 60, llegando a peligrar seriamente en ocasiones su perdurabilidad. Actualmente, a nivel nacional está tomando fuerza la posición defensora de este Patrimonio Industrial y se están comenzando a catalogar y legislar este tipo de Bienes. No obstante, la amenaza sobre el edificio seguirá existiendo hasta que la recuperación no

^[3]GRANGEL, E. (2010). "L'arquitectura de la Reial Fàbrica del Comte d'Aranda. Evolució i estat actual". *Llibre de Festes del Crist 2010*. Ayuntamiento de l'Alcora, pp 111- 116.

^[4]AGUILAR, I. (1998). *Arquitectura industrial. Concepto, método y fuentes*. Valencia: Museu d'Etnologia de la Diputació de València

^[5]GONZÁLEZ DE DURANA, J. (1982) "Reconversión y reutilización de edificios industriales" en *Jornadas sobre la Protección y Revalorización del Patrimonio Industrial (Bilbao)*, M. González, R. Aracil, T. Casanovas, E. Casanelles (Comité Organizador) Bilbao: Departamento de Cultura del Gobierno Vasco. pp 241 - 251.

^[6]CAÑIZARES, M. C. (2009) "El patrimonio industrial: un recurso del territorio y un componente del paisaje" en *Patrimonio industrial y paisaje. V Congreso de Conservación del Patrimonio Industrial y de la Obra Pública en España. (El Ferrol)*, M. A. Álvarez (Coord.). Gijón: CICEES. pp 497- 503.

^[7]GRANGEL, E. (2017) Conferencia "La rehabilitació de la Reial Fàbrica del Comte d'Aranda. Un projecte de tots" en *Maig ceràmic. Commemoració 3r centenari Reial Fàbrica, l'Alcora 1727-2027* (L'Alcora), Organiza: Ayuntamiento de l'Alcora.

^[8]CASANOVAS, M. ÁLVARO, M. (1998). "La Real Manufactura de Loza y Porcelana de Alcora y su influencia en la cerámica aragonesa". *El Conde de Aranda*. Zaragoza, pp 99 - 112

se haga efectiva. Es por esto que las actuaciones en pro de su conservación deben continuar como "tarea de todos"^[9] y una parte de ellas deben ser nuevos estudios dirigidos a la rehabilitación.

En este caso, especialmente, es tarea de todos: este gran espacio, tras los trabajos de recuperación y rehabilitación, se convertirá en el centro dotacional artístico y cultural más importante de l'Alcora y de las localidades vecinas. El que un día fue el corazón de la actividad económica del pueblo, volverá a tener un papel protagonista en la villa, configurando un punto de confluencia entre arte, cultura e historia.

1.2.2. Objetivos

Por implicación personal, dada la importancia de la recuperación de la Real Fábrica para mi pueblo natal, así como por mi interés por el Patrimonio Arquitectónico, llevo a cabo la realización de este Trabajo Final de Grado con los siguientes objetivos:

-Desvelar el grado de conservación del edificio funcional de la Real Fábrica. Atendiendo a:

- a. Aspectos cuantitativos, para la determinación de la proporción de materia original que perdura.
- b. Aspectos cualitativos, para la valoración de su estado de conservación.

-Establecer las líneas estratégicas para una adecuada intervención mediante:

- a. La concreción de distintos niveles de protección o libertad de intervención que merece cada elemento del edificio estudiado.
- b. La determinación del carácter de la actuación.

Con estos objetivos se espera bocetar el punto de partida para los trabajos de estudio del conjunto industrial de la Real Fábrica, además de colaborar en otras metas como:

- Destacar las potencialidades del conjunto industrial como espacio para nuevos usos y oportunidades.
- Colaborar en la labor de difusión de los valores y posibilidades de nuestra Real Fábrica.

Cabe aclarar que no figura entre los objetivos del actual trabajo el llegar a detallar un proyecto de rehabilitación. Puesto que el conjunto ha sido largamente transformado, son necesarios una serie de estudios detallados sobre cada una de las partes del Bien. Solo de esta forma será posible actuar de forma adecuada, con respeto y criterio, sobre el edificio. Es necesario tener en cuenta que, incluso durante la intervención sobre la Real Fábrica, seguirán saliendo a la luz huellas del pasado del edificio que deberán incorporarse al proyecto durante su desarrollo. Así pues, se trata de un proceso mucho más amplio y complejo que en absoluto pretende abarcar este Trabajo Final de Grado.

^[9]CABRERA BACHERO, J. (2016). "La recuperación de la Real Fábrica del Conde de Aranda. Una tarea de todos". *Llibre de Festes del Crist 2016*. Ayuntamiento de l'Alcora, pp 138- 139.

I.3. METODOLOGÍA EMPLEADA

I.3.1. Introducción general a la metodología empleada

Para la investigación se han seguido dos caminos: uno centrado en el estudio del edificio in situ y otro basado en la búsqueda de documentación bibliográfica que apoye los datos obtenidos.

Las publicaciones consultadas corresponden principalmente a estudios realizados anteriormente sobre la manufactura y el edificio industrial, donde figuran además la mayoría de transcripciones de la documentación histórica existente en archivos de todo el país. Esta búsqueda bibliográfica alrededor de la Real Fábrica se ha complementado con el estudio de textos sobre temas relacionados, como es el Patrimonio Industrial o criterios de intervención en Restauración arquitectónica. Por otra parte, se han realizado entrevistas con personas de la Administración local e investigadores de la Real Fábrica y su edificio, conociendo de primera mano su experiencia directa.

La información obtenida de la bibliografía y las entre-

vistas, junto con una recopilación de artículos y noticias de prensa (Anexo 1) del último periodo han permitido también trazar el marco contextual histórico, la situación de actualidad y las perspectivas de futuro de la Manufactura.

El estudio in situ se ha focalizado en el levantamiento planimétrico y la toma de imágenes de uno de los edificios del conjunto (Ref. II.3), a partir de los cuales se ha podido confeccionar el material gráfico que aparece a lo largo de este trabajo.

I.3.2. Medios de trabajo

Los recursos de que se ha dispuesto han sido, en cuanto a material para el levantamiento gráfico:

- Material de dibujo manual (soporte rígido, lápices, etc.)
- Aparatos para la toma de medidas: cinta métrica y distanciómetro láser.
- Para la captura de imágenes: cámara digital compacta y trípode.

Por otro lado, para el procesamiento informático de los datos obtenidos y la realización del contenido trazado a partir de ellos, se han utilizado los siguientes programas informáticos:

- Autocad: para la representación en 2D y 3D.
- Photoshop: para el tratamiento de imágenes rasterizadas.
- In Design: para maquetación y tratamiento vectorial.

I.3.3. Descripción del levantamiento gráfico del edificio

- Levantamiento mediante rectificación fotográfica

A partir de las imágenes tomadas en el edificio, se han realizado panorámicas y fusiones de imágenes mediante la herramienta "Photomerge" de Photoshop. A continuación, se ha tratado la imagen obtenida para rectificar tanto desviaciones causadas por la perspectiva, como desajustes de proporción que provoca este proceso. De este modo, se han obtenido ortoimágenes aptas para la toma directa de información.

Figura I.3.3.1. Plano de levantamiento realizado in situ. (Fuente: elaboración propia)

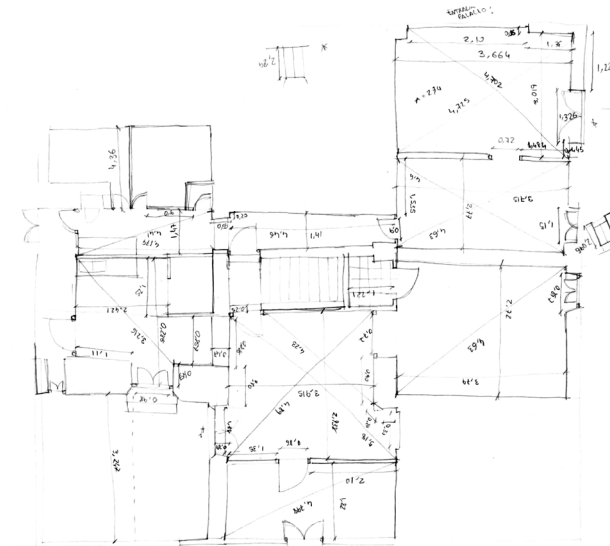
Figura I.3.3.2. Fotografía de proceso de realización de catas. (Fuente: elaboración propia)

- Levantamiento con distanciómetro láser (Fig. I.3.3.1) (Anexo 2)

El levantamiento manual de todos los espacios del edificio, en alzado y planta, se ha realizado mediante su triangulación, utilizando medición con cinta métrica y distanciómetro láser. Este último permite la medida de mayores distancias y aumenta la velocidad del proceso, además de permitir sumas y restas de distancias o medida de alturas mediante el Teorema de Pitágoras, aunque se deben tener en cuenta los márgenes de error.

- Levantamiento manual de apoyo y comprobación

Los datos obtenidos sobre la geometría de las estancias y sus dimensiones se han ido complementando con esquemas, bocetos y fotografías generales y de detalle que aclaran y avalan las planimetrías trazadas.



La primera publicación con este objetivo es la realizada por Manuel Escrivà de Romaní, Conde de Casal, en 1919.^[12] Gracias al trabajo de campo que llevó a cabo, conocemos el estado de la Real Fábrica antes de las modificaciones que sufrió tras la Guerra Civil. Las fotografías publicadas en esta obra sirven como base documental para el levantamiento gráfico de posteriores estudios.

Figura I.4.1. Pozo y mural del patio principal de la Real Fábrica. (Fuente: Manuel Escrivà, 1919)

I.4. ESTADO DE LA CUESTIÓN

I.4.1. Estudios realizados sobre la Fábrica de l'Alcora

Debido a su transcendencia, numerosas publicaciones han versado sobre la Real Fábrica del Conde de Aranda. No obstante, si bien en ciertos capítulos y apartados se tratan temas arquitectónicos, en pocas ocasiones el edificio ha sido el protagonista de la publicación.

La mayor parte de trabajos tratan sobre la producción de cerámica artística. Algunos de ellos incluyen la descripción del edificio e incluso un análisis de su evolución. Este es el caso de las publicaciones relacionadas con las exposiciones realizadas bajo la gestión del Museo de Cerámica de l'Alcora. Es también el caso de otras publicaciones como "El Conde de Aranda"^[10] o "El esplendor de Alcora. Cerámica del siglo XVIII"^[11] en sus apartados *Historia de la manufactura* y *Aspectos técnicos de la cerámica de Alcora. La fábrica*.

Ahora bien, algunos autores han estudiado con mayor protagonismo el edificio preindustrial.



Figura I.4.1.1

^[10]CASANOVAS, M. A., ÁLVARO, M. I., RODRÍGUEZ, D., et al. (1998). *El Conde de Aranda*. Zaragoza.

^[11]SÁNCHEZ, T., et al. (1995). *El esplendor de Alcora. Cerámica del siglo XVIII*. Barcelona: Ed. Electa

^[12]ESCRIVÀ, M. (1919). *Historia de la cerámica de Alcora*. Madrid: Fortanet

Figura I.4.1.2. Alzado. Hipótesis de configuración de la fachada principal hacia el año 1805 (Fuente: Joaquín Cabrera, 2014)

Figura I.4.1.3. Hipótesis de reconstrucción de la última fase de ampliación de la Real Fábrica (Fuente: Ximo Todolí, 2006)



Figura I.4.1.2.

El historiador Ximo Todolí Pérez de León ha centrado parte de su investigación en el edificio fabril. El estudio se desarrolla principalmente a partir de la documentación histórica existente en archivos de todo el país, aunque cobra especial relevancia la información que proporcionan los escritos de Josef Delgado, Intendente de la fábrica durante varios años. En su obra "La Real Fábrica de Cerámica del Conde de Aranda en Alcora. Historia documentada: 1727 | 1858"^[13] dedica los siguientes apartados al edificio:

- Apartado 1.2. *La fábrica de cerámica del Conde de Aranda. factores que influyeron en su ubicación en Alcora.*
- Apartado 1.2.1. *El edificio: construcción, distribución, superficie y costes.*
- Apartado 1.2.2. *Viviendas para empleados.*



Figura I.4.1.3

En su segunda publicación sobre la Real Fábrica, "Análisis crítico de la «Historia sucinta de la Fábrica de loza fina en Alcora desde su fundación, año 1727, hasta

últimos del año 1805. Por Don Josef Delgado, Intendente de la misma»"^[14] incluye una interpretación personal sobre algunos aspectos del edificio y un trabajo de campo, más allá de limitarse a analizar objetivamente la documentación de Delgado. En el apartado 3. *El edificio de la fábrica*, realiza croquis sobre las distintas fases evolutivas, a partir de las descripciones presentes en la obra documental del siglo XIX analizada (Fig I.4.1.3).

Con todo, a día de hoy, el trabajo que aporta más información sobre el edificio de la Real Fábrica de Alcora es la tesis realizada por el Doctor Joaquín Cabrera Bachero, "Sostenibilidad y materiales de la Real Fábrica de Loza y Porcelana del Conde de Aranda en Alcora"^[15]. Se trata de un trabajo exhaustivo y que aporta importantes puntos de vista no tratados hasta entonces sobre la industria condal.

La tesis proporciona, en primer lugar, una contextualización y un análisis histórico completos sobre la sociedad y la cerámica europeas del siglo XVIII. Por otro lado, como uno de los objetivos principales del trabajo, Cabrera realiza un análisis de la sostenibilidad de la Fábrica en todos los aspectos: social y cultural, ambiental y ecológico, económico y, más concretamente, sobre sostenibilidad industrial.

El apartado 9. *Edificación industrial* aporta información sobre el análisis exhaustivo de la documentación histórica, entre la que se encuentra el plano realizado por el Intendente Delgado. Esta representación, junto con fotografías obtenidas a principios del siglo XX (entre ellas, las de la publicación de Manuel Escrivà) y utilizando técnicas de

^[13]TODOLÍ PÉREZ DE LEÓN, X. (2002). *La Real Fábrica de Cerámica del Conde de Aranda en Alcora. Historia documentada: 1727 | 1858*. Alicante: Asociación de Ceramología

^[14]TODOLÍ PÉREZ DE LEÓN, X. (2006). *Análisis crítico de la «Historia sucinta de la Fábrica de Loza fina en Alcora desde su fundación, año 1727, hasta últimos del año 1805. Por Don Josef Delgado, Intendente de la misma»*. Valencia: Amigos del Museo Nacional de Cerámica y de las Artes Santuarias González Martí.

^[15]CABRERA BACHERO, J. (2014). *La Real Fábrica del Conde de Aranda en Alcora. Sostenibilidad, materiales y edificación industrial*. Tesis. L'Alcora: AMCA

fotogrametría y toma de datos in situ, le permiten realizar una planimetría de la hipótesis de estado del edificio hacia 1805 (Fig. I.4.1.2).

En este mismo apartado, realiza la definición de materiales utilizados en la construcción y aporta un análisis de su composición y su origen, evidenciando un aspecto más de sostenibilidad en la Real Fábrica, pues el edificio no solo fue construido por mano de obra alcorina, sino que también se utilizaron materiales locales.

A partir del análisis de los datos tomados in situ, Cabrera extrae los modelos de sistemas constructivos utilizados en los diferentes elementos del edificio. De este modo, con la información definida en estos apartados, ofrece una descripción tipológica y volumétrica del edificio antes de las modificaciones del siglo XX.

Un aspecto a destacar, puesto que hasta el momento ningún trabajo lo había hecho –a excepción de algún caso aislado^[16]–, es la valoración del estado actual del edificio en el apartado 11. *Descripción del estado actual del edificio de la Real Fábrica*. La inclusión de este contenido en la tesis supone la puesta en valor de los restos del edificio, el reconocimiento de la Real Fábrica como Patrimonio Industrial de valor. En este apartado denuncia el avanzado estado de degradación y abandono en que se encuentra el conjunto e incluye, en el apartado de conclusiones 12.2 *Valoración de actuaciones posteriores: restauración, conservación y rehabilitación*, la necesidad y emergencia de actuación sobre el conjunto. Demanda más atención sobre el edificio, el reconocimiento social que le corresponde y las actuaciones oportunas para la recuperación de los restos de la Real Fábrica. El presente trabajo final de grado pretende comenzar la línea de estudios sobre los restos de la Real Fábrica en aras de la futura intervención que Cabrera reclama.

I.4.2. Posicionamiento actual hacia el Patrimonio industrial

Hasta mediados del siglo XX la sociedad no empieza a tomar parte en la puesta en valor del Patrimonio Industrial. Existían antecedentes en esta dirección: el primer hito que

se encuentra es la creación del Conservatoire des Arts et Métiers en París -siendo el primer museo técnico del mundo^[17]-. Poco después, durante el siglo XIX se crean muchos otros museos industriales y ya en el siglo XX, tras las numerosas pérdidas de elementos patrimoniales ocurridas durante la Segunda Guerra Mundial, se produce la creación del National Survey of Industrial Monuments en Inglaterra en 1959^[18].

Existen antecedentes en otros campos, como la literatura: el escritor Miguel de Unamuno, en 1898, en su libro *De mi país*, en el capítulo "La Casa-Torre de los Zurbarán", pone en valor las chimeneas de las fábricas como hito paisajístico y curiosidad arqueológica.^[19]

En 1962 tuvo lugar el derribo del pórtico de la Euston Station de Londres, que ocasionó, por primera vez en la historia, un estallido popular en reivindicación del Patrimonio Industrial Británico^[20].

A partir de este momento crece el interés por estos bienes, se define el término "Arqueología Industrial" como disciplina^[21] y comienzan las actuaciones de conservación y recuperación.

El primer evento que da muestra de interés sobre esta materia en España es la organización de las I Jornadas sobre la protección y revalorización del Patrimonio Industrial realizadas en Bilbao en 1982.

El estado inmaduro de la posición frente al Patrimonio Industrial lo definía Inmaculada Aguilar, en 1998, de la siguiente forma: "pese a ese interés creciente todavía falta una sensibilización de la opinión pública, falta un programa específico y sobre todo criterios para la conservación y para la rehabilitación de este patrimonio, falta una formación especializada por parte de quienes van a intervenir en este tipo de acciones".^[22]

Hasta el año 2000 no se pone en marcha el Plan Nacional de Patrimonio Industrial. Este Plan se encarga desde: "la elaboración de una definición del Patrimonio Industrial, su ámbito cronológico y temático, hasta los aspectos de procedimiento para su puesta en marcha, así como el estudio de viabilidad de las propuestas de intervención realizadas por las Comunidades Autónomas."^[23]

^[16]GRANGEL, E. (2010). "L'arquitectura de la Reial Fàbrica del Comte d'Aranda. Evolució i estat actual". *Llibre de Festes del Crist 2010*. Ayuntamiento de l'Alcora, pp 111- 116.

^[17]AGUILAR, I. (1998). *Arquitectura industrial. Concepto, método y fuentes*. Valencia: Museu d'Etnologia de la Diputació de València

^[18]AGUILAR, I. (1998). *Arquitectura industrial. Concepto, método y fuentes*. Valencia: Museu d'Etnologia de la Diputació de València

^[19]AGUILAR, I. (1998). *Arquitectura industrial. Concepto, método y fuentes*. Valencia: Museu d'Etnologia de la Diputació de València

^[20]AGUILAR, I. (1998). *Arquitectura industrial. Concepto, método y fuentes*. Valencia: Museu d'Etnologia de la Diputació de València

^[21]ARACIL R. (1982) "La investigación en arqueología industrial" en *I Jornadas sobre la protección y revalorización del Patrimonio Industrial*. Bilbao: Departamento de Cultura del Gobierno Vasco.

^[22]AGUILAR, I. (1998). *Arquitectura industrial. Concepto, método y fuentes*. Valencia: Museu d'Etnologia de la Diputació de València

^[23]AA.VV. (2002). "El Plan Nacional de Patrimonio Industrial" en *Patrimonio industrial: lugares de la memoria*. Gijón: CICEES

Figura I.4.3.1. Delimitación del Plan de Actuación Integral de 2002 (Fuente: elaboración propia)

En el territorio valenciano figura, desde 2013, la Asociación de Patrimonio Industrial Valenciano (APIVA). Dicha asociación surgió a partir del VI Congreso para la Conservación del Patrimonio Industrial y de la Obra Pública en España (TICCIH), y se encarga del estudio, difusión, protección y puesta en valor de este Patrimonio en la Comunidad Valenciana.^[24]

Ahora bien, a pesar de los avances, el hecho de que esta disciplina sea aún reciente y el desconocimiento por gran parte de la sociedad hacen que se siga actuando de forma inadecuada con este Patrimonio. A menudo, las edificaciones se encuentran deterioradas y en mal estado de conservación, por lo que la población las percibe como algo negativo. Este hecho, unido a la falta total de difusión de los valores que residen en el Patrimonio Industrial –“un patrimonio no reconocido por todos”^[25]–, llevan a decisiones a menudo erróneas que suponen la desaparición de numerosos conjuntos industriales. Como dice Javier González de Durana: “primero se derriba, después se reflexiona”^[26].

I.4.3. Perspectivas de futuro para la Real Fábrica

Tras el cierre de la Industria de la Real Fábrica, el edificio siguió en uso fracturado en nuevas manufacturas hasta el momento de su total abandono. Comenzó entonces el tiempo de su verdadera amenaza, en el que llegó a estar incluso en peligro de derribo. Según el Plan de Actuación Integrada de 2002 en el que está incluida la parcela de la Real Fábrica (Fig. I.4.3.1), se preveía la destrucción de la totalidad del conjunto, tal y como refleja la siguiente tabla:

| | | |
|-------------------------|-------------------------------|------------------------------|
| Fábrica BIC | Fuera Sector Bic-Tilesa-Vives | 595.00 m ² |
| | Dentro de la U.E. Bic-Tilesa | 2802,78 m ² |
| | Dentro de la U.E. Vives | 26.41 m ² |
| Fábrica Tileasa | Dentro de la U.E. Bic-Tilesa | 4346.85 m ² |
| | Dentro de la U.E. Vives | 611.13 m ² |
| Vivienda | Dentro de la U.E. Bic-Tilesa | 314.25 m ² |
| Cochera | Dentro de la U.E. Bic-Tilesa | 126,06 m ² |
| Superficie total | | 8822,48 m² |

*Tabla transcrita literalmente de la documentación del PAI "Bic-Tilesa"

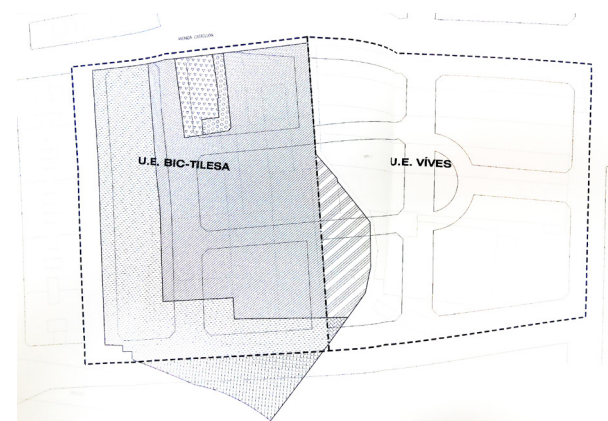


Figura I.4.3.1

Las construcciones aparecen identificadas por el nombre de las empresas que instalaron sus fábricas en el edificio del XVIII. A lo largo de toda la documentación redactada en el PAI no se hace ninguna mención a la Real Fábrica, ni al valor patrimonial del Inmueble.

Esta es una clara muestra de la situación en que se ha encontrado la Real Fábrica durante décadas, condenada a su desaparición. Afortunadamente, el Plan de Actuación Integrada no llegó nunca a realizarse por dificultades económicas.

El Ayuntamiento de l'Alcora hizo pública su intención de emprender el proyecto de recuperación de la Fábrica en octubre de 2016, durante el proceso de diálogo para

^[24]APIVA. *Presentación*. < <https://apiva.wordpress.com/sobre-apiva/presentacion/> > [Consulta: 21 de junio de 2017]

^[25]SÁNCHEZ, D. (2013). *Metodología para la recuperación y puesta en valor del patrimonio industrial arquitectónico. Antiguas fábricas del Grao de Valencia*. Tesis. Valencia: Universitat Politècnica de València

^[26]GONZÁLEZ DE DURANA, J. (1982) "Reconversión y reutilización de edificios industriales" en *I Jornadas sobre la Protección y Revalorización del Patrimonio Industrial (Bilbao)*, M. González, R. Aracil, T. Casanovas, E. Casanelles (Comité Organizador) Bilbao: Departamento de Cultura del Gobierno Vasco. pp 241 - 251.

la adquisición de la parcela, que se completó en mayo de 2017.

Este hecho cambia drásticamente la situación del edificio, pues supone su puesta en valor y le reconoce el derecho a ser protegido y respetado. A día de hoy, se encuentra en trámite la declaración de la Real Fábrica de Loza y Porcelana de l'Alcora como Bien de Interés Cultural (BIC), cuyo informe se espera sea favorable.

Por otra parte, la Administración local y el Museo de Cerámica de l'Alcora están llevando a cabo una importante labor de difusión, no solo de los planes de futuro para la Real Fábrica, sino de los valores que residen en ella. La población debe ser consciente de lo que supone la recuperación del conjunto patrimonial y de las oportunidades que ofrece tal actuación.

El conjunto industrial se convertirá en un núcleo dotacional dedicado a la cultura. En él se producirá una sinergia entre memoria e innovación, con espacios museísticos, educativos, expositivos, etc. complementados con espacios públicos de calidad. De este modo, la Real Fábrica ofrece al municipio la oportunidad de cubrir las necesidades dotacionales que actualmente experimenta y convertirlo en un referente en este aspecto a nivel supramunicipal.

Dentro del total de la parcela destacan dos edificios con especial importancia: los hornos árabes y el edificio fundacional, en el que se integra el ámbito estudiado.

En cuanto a los hornos, por un lado, se trata de una tipología con gran interés, con un gran valor simbólico dentro del conjunto y que está en buen estado de conservación. Todo esto hace que se convierta en el punto óptimo para comenzar la recuperación de la Fábrica. Según asegura la Administración local y responsables de la Real Fábrica, se espera que a finales de año se hayan iniciado las obras de limpieza, consolidación y acondicionamiento de esta pieza para que pueda ser visitable.

Por otra parte, el edificio fundacional tiene interés por tratarse del primer edificio de la Real Fábrica y cobra especial importancia al situarse en la fachada principal de la Avenida Castellón. Ha sufrido más alteraciones, pero se conserva un porcentaje considerable de materia original.

Así pues, esta será una pieza fundamental en la imagen del conjunto.

En el resto de la parcela se encuentran en menor medida vestigios de lo que fue el edificio. No obstante, existen elementos de interés, como unos arcos en la fachada sur pertenecientes a la zona de balsas posterior. Los estudios que se realicen deberán poner en valor también estos restos e integrarlos en el diseño del conjunto.

Las perspectivas de futuro para este Bien son esperanzadoras, puesto que cuenta con la iniciativa del Ayuntamiento de l'Alcora, el apoyo de los habitantes y el soporte económico de Administraciones provinciales y regionales. Supondrá un gran cambio, no solo para el conjunto industrial, sino para todo el municipio y sus alrededores.

BLOQUE II: ESTUDIO DEL EDIFICIO



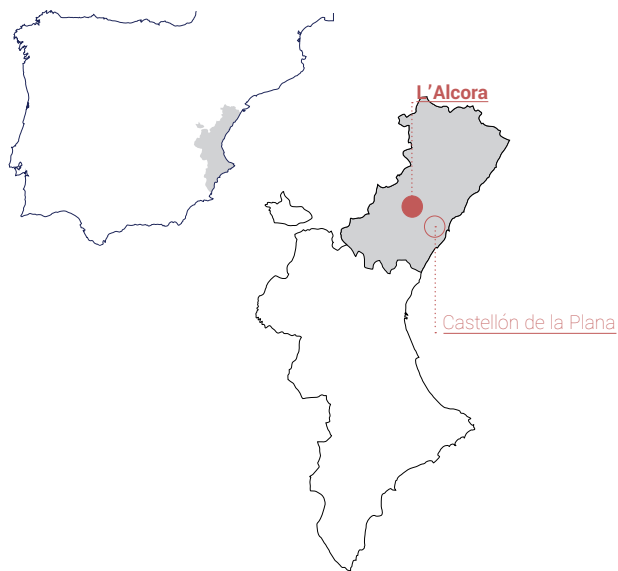


Figura II.1.2



Figura II.1.1

II.1. LOCALIZACIÓN Y ENTORNO

Figura II.1.1. Fotografía panorámica del municipio de l'Alcora. (Fuente: elaboración propia)

Figura II.1.2. Mapa de situación del municipio de l'Alcora (Fuente: elaboración propia a partir de recurso de: http://d-maps.com/carte.php?num_car=2191&lang=es y http://d-maps.com/pays.php?num_pay=567&lang=es)

Figura II.1.3. Fotografía de la fábrica de azulejos Sanchis (Fuente: elaboración propia)

Figura II.1.4. Plano del municipio de l'Alcora (Fuente: elaboración propia a partir de recurso facilitado por el Ayuntamiento de l'Alcora)

Figura II.1.5. Plano de entorno de la Real Fábrica (Fuente: elaboración propia a partir de recurso facilitado por el Ayuntamiento de l'Alcora)

l'Alcora es un municipio situado en el interior de la provincia de Castellón, con una población que ronda los 11.000 habitantes. Limita al norte con Costur y Figueroles; al oeste con Figueroles, Fanzara y Llucena; al este, con Castellón y Sant Joan de Moró y al sur, con Onda.^[27]

Es capital de la comarca de l'Alcalatén, territorio correspondiente a la Tenencia de l'Alcalatén que perteneció al Condado de Aranda.

Su situación –además de la abundancia de materias primas y mano de obra cualificada– fue uno de los factores por los que el IX Conde de Aranda decidió instalar aquí su manufactura.^[28]

La localidad nace abrazada por un meandro del río, y crece rodeada por el relieve escarpado fruto de la erosión de las aguas. El paisaje urbano se caracteriza por la abundancia de edificaciones industriales, principalmente hacia el sur. La presencia de fábricas es tal que el terreno industrial llega a superar la superficie urbana residencial (Fig II.1.4).

Los restos de la Real Fábrica de Loza y Porcelana se

encuentran en la entrada de la población por la Avenida Castellón, uno de los puntos que reúne mayor afluencia de tráfico. Continúa teniendo cierta relación con la Plaza Convent por la fachada principal, tal y como ya se describe en la documentación histórica de la Manufactura. (Fig II.1.5)

Los frentes norte y oeste se vinculan a edificios residenciales –uno de dichos edificios, al oeste, se encuentra sobre parte de lo que fue la última ampliación de la Industria–. La fachada sur del conjunto vuelca sobre la antigua fábrica de azulejos Sanchis, actualmente en estado de abandono (Fig II.1.3). Por último, hacia el este y separado por la Acequia de Borja que abastecía a la Real Fábrica, un



Figura II.1.3

^[27]AJUNTAMENT DE L'ALCORA. *Datos y localización*. < <http://l'alcora.es/es/datos-y-localizacion/> [Consulta: 15 de mayo de 2017]

^[28]CABRERA BACHERO, J. (2014). La Real Fábrica del Conde de Aranda en Alcora. Sostenibilidad, materiales y edificación industrial. Tesis. L'Alcora: AMCA

gran vacío en el que estaba la primera fábrica de azulejos Vives, demolida recientemente. Este vacío, junto con la superficie que abarca la Real Fábrica, eran objeto del sector que ocupaba el PAI de 2002. (Ref. I.4.3)

Las características del entorno inmediato al conjunto fabril del Conde de Aranda deberán ser tenidas en cuenta durante el proyecto de recuperación de la fábrica, sobre todo, considerando el cambio de carácter que experimentará la zona, al convertirse en un importante núcleo dotacional.

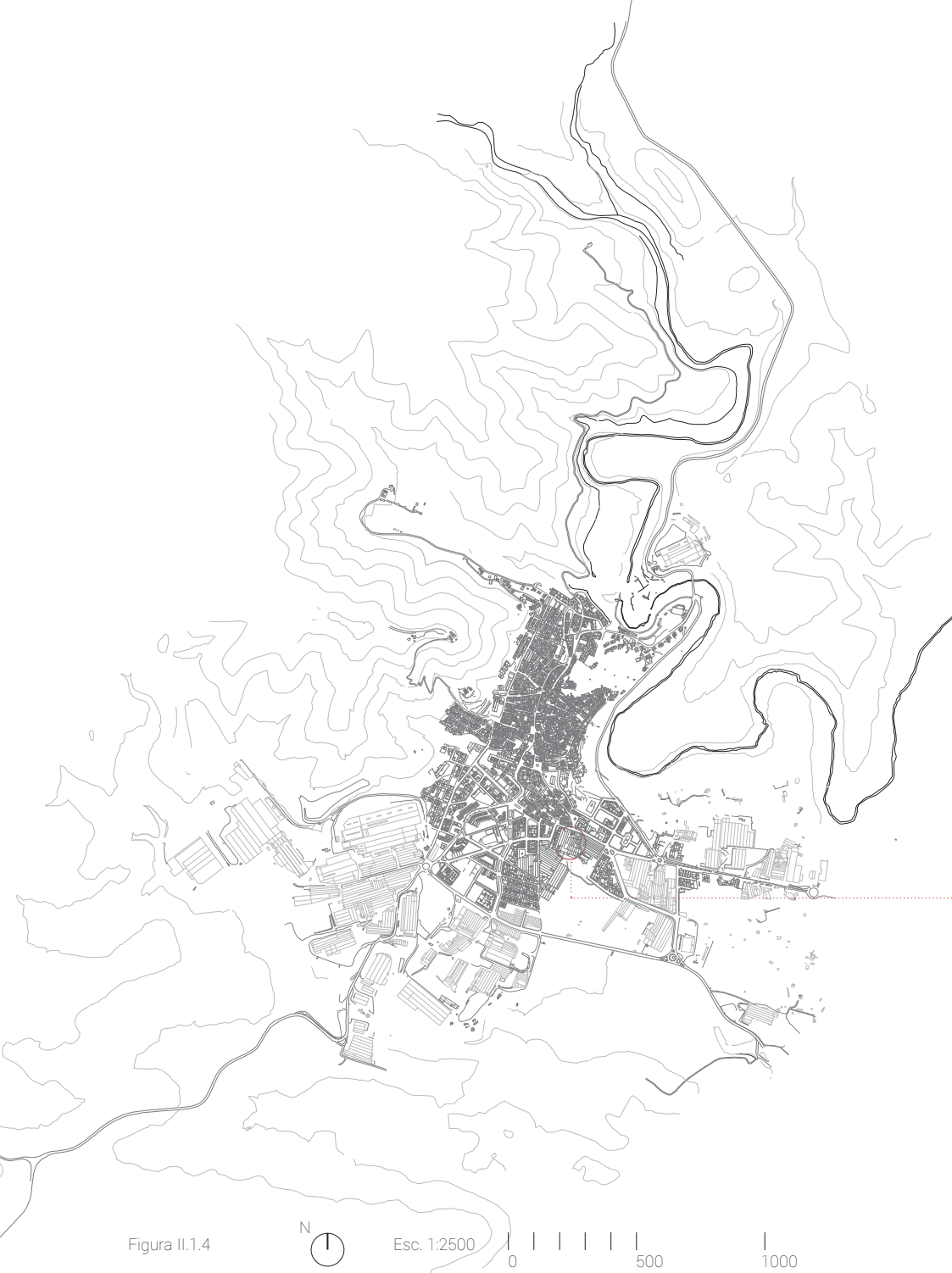


Figura II.1.4



Esc. 1:2500

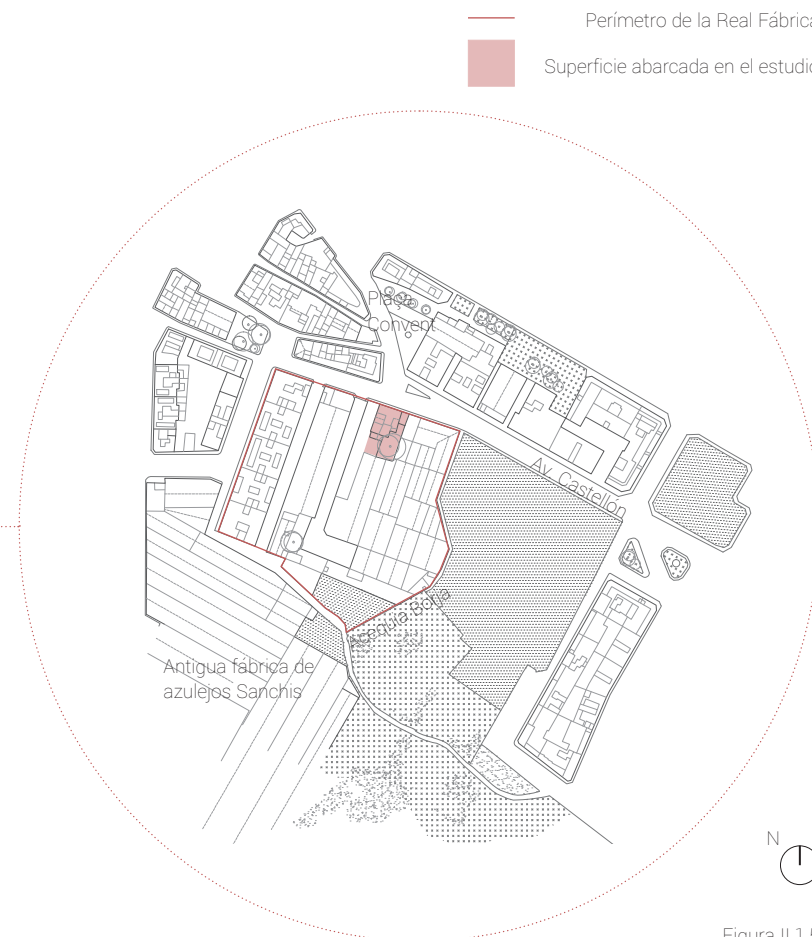


Figura II.1.5

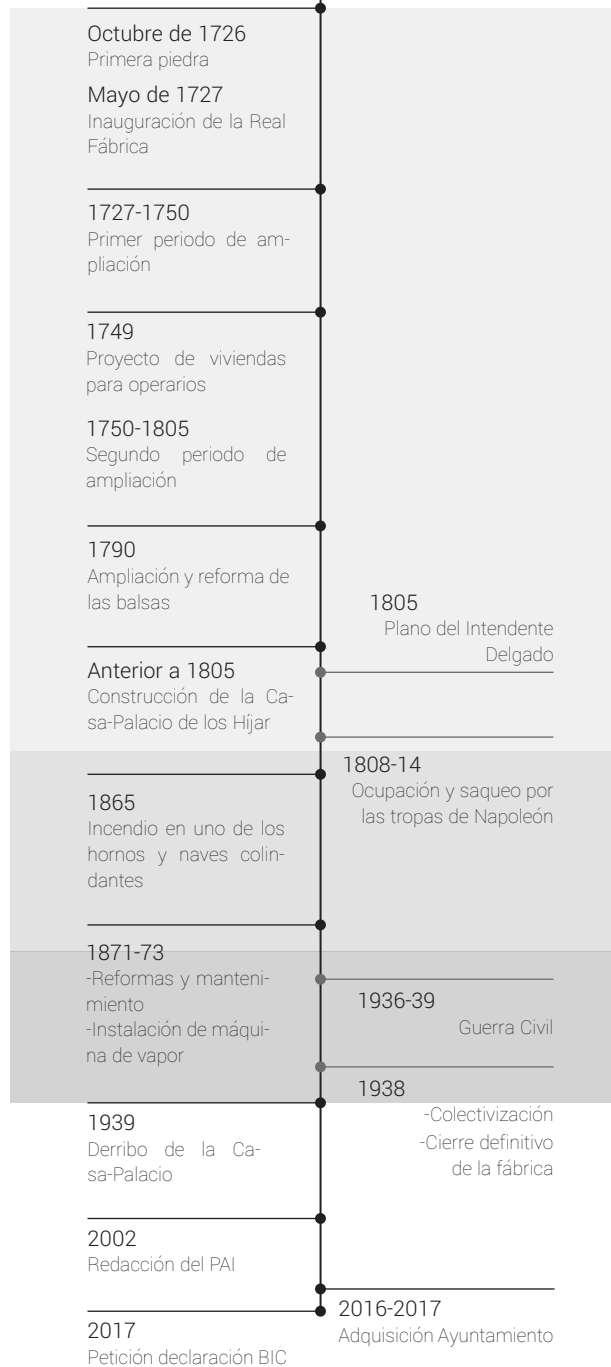


Figura 2.1. Línea cronológica (Fuente: Elaboración propia a partir de *Cabrera, 2014*)

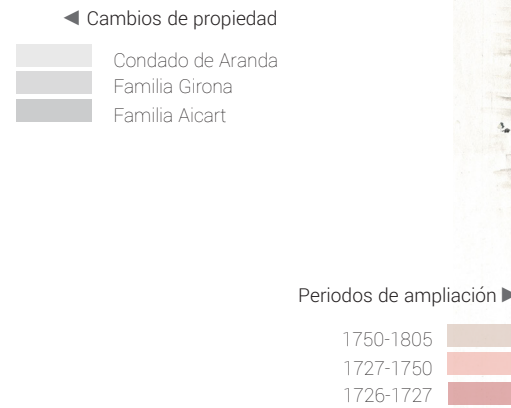


Figura 2.2. Plano de la Real Fábrica por Josef Delgado, 1805 (fuente: A.H.P. Zaragoza)



II.2. BREVE HISTORIA Y EVOLUCIÓN DEL EDIFICIO

Gracias a los estudios realizados sobre la Fábrica y su actividad por autores como Joaquín Cabrera, Ximo Todolí y otros, podemos hoy recorrer los tres siglos de historia del edificio.

El edificio primitivo comenzó a construirse a principios de octubre de 1726 y en unos meses, en 1727, se pusieron en funcionamiento las primeras naves alrededor de un patio central.

El primer periodo de ampliación se completó en 1750 con varias naves y un nuevo patio en la parte posterior. En 1749 se redactó el proyecto de construcción de 25 viviendas para trabajadores en los terrenos contiguos a la fábrica, pero no llegaron a realizarse. En su lugar, sobre esta misma superficie, tuvo lugar el segundo proceso de ampliación del edificio, llegando a sextuplicar la extensión de la fábrica original.

Durante este periodo, además de la construcción de nuevas balsas y hornos, se llevó a cabo la construcción de la Casa-Palacio de los Híjar, descendientes del Condado de

Aranda.

Hacia 1805 se trazó el Plano del Intendente Delgado, única planimetría del edificio original, aunque contiene algunas interpretaciones que hacen dudar de su fidelidad con la realidad.

La fábrica ha sido testigo de los sucesos históricos más importantes de la villa: fue saqueada durante la ocupación de las tropas de Napoleón en la Guerra de la Independencia; y se convirtió en sede y almacén de la Colectividad en plena Guerra Civil.

En 1865 tuvo lugar un aparatoso incendio en uno de los hornos, que hizo prender las naves colindantes. Afortunadamente el incendio se pudo sofocar sin que llegara a extenderse más allá. Los daños se repararon durante los años siguientes, sustituyendo las cubiertas de madera afectadas por bóvedas de fábrica.

Entre 1871 y 1873 el edificio sufrió algunas reformas para la inclusión de una máquina de vapor, marcando el paso del proceso preindustrial a la era industrial.

La Guerra Civil supuso el ocaso definitivo de un proceso de decadencia que comenzó tiempo atrás. La producción cesó definitivamente y la fábrica fue vendida en porciones para el establecimiento de otras industrias. La Casa-Palacio fue derribada, y en su solar, junto con el ámbito posterior a este, se construyó una fábrica de toallas y, posteriormente, un edificio de vivienda colectiva (Fig. II.2.3).

Figura II.2.3. Fotografía de la fábrica BIC y un edificio residencial, ambos sobre la parcela de la Casa-Palacio de los Hijar (Fuente: elaboración propia)



Figura II.2.3.

El edificio, desde su abandono, ha vivido en el olvido hasta el punto de caer en el desconocimiento de gran parte de la población.

En 2002, el ámbito ocupado por la Real Fábrica, junto a los terrenos contiguos, fueron objeto de la redacción de un Plan de Actuación Integral de uso predominante residencial, lo que equivalía a la total desaparición de los restos del Establecimiento. Las dificultades económicas del último periodo frenaron el avance del Plan, que ha quedado obsoleto con la redacción del nuevo Plan General de Ordenación Urbana del municipio.

Tras décadas de olvido y en el más absoluto abandono, la Fábrica vuelve al recuerdo de los alcorinos con la intención de volver a servir a la Villa como ya lo hizo durante siglos en el pasado. Desde su fundación, dotó de trabajo a una gran parte de la población e hizo que Alcora fuese conocida en los confines de toda Europa. Ahora, con la compra de los terrenos por el Ayuntamiento, se presenta como un gran espacio potencial para dotaciones y la oportunidad para l'Alcora de reafirmarse como pueblo ceramista.

Figura II.3.1. Plano de entorno de la Real Fábrica. Acotamiento del estudio.
(Fuente: elaboración propia a partir de recurso facilitado por el Ayuntamiento de l'Alcora)

II.3. ACOTAMIENTO DEL ESTUDIO

El presente trabajo aborda un tema amplio con la intención de tratar la Real Fábrica siempre como una unidad. No obstante, dada la limitada extensión del trabajo que nos ocupa, se hace necesario acotar la superficie abarcada en el estudio in situ.

Como ya se ha dicho en el apartado *1.3. Metodología empleada*, el camino principal seguido ha sido el estudio directo, realizando el levantamiento gráfico de un edificio del conjunto industrial (Fig.II.3.1)

La parte estudiada corresponde a un edificio de 4 viviendas con un patio anexo, más un espacio diáfano utilizado como aparcamiento en los últimos años.

Este ámbito, de 440 m², coincide con la primera parcela adquirida por el Ayuntamiento en octubre de 2016. De esta forma, dicha parcela adquiere la accesibilidad necesaria para realizar el trabajo de investigación.

No obstante, el hecho que la hace óptima para comenzar los trabajos de estudio del conjunto es, por un lado, ser parte integrante del edificio fundacional de 1726

y, por otro, contener los últimos vestigios de la desaparecida Casa-Palacio de los Condes de Híjar.



Figura II.3.1

Superficie total de parcela: 9000 m²/sup.
Superficie abarcada en el estudio: 440 m²/sup.
Superficie construida representada: **710 m²/cons.**

II.4. FICHAS TÉCNICAS: HUELLAS DE CARACTERES CONSTRUCTIVOS HISTÓRICOS

A continuación se detallan unas fichas con la información sobre las huellas de caracteres constructivos históricos que se encuentran en el edificio estudiado.

II.4.1. ANÁLISIS DE LA FACHADA

Figura II.4.1.1. Fotografía de la fachada principal de la Fábrica (Fuente: Manuel Escrivà, 1919)



Figura II.4.1.1

Figura II.4.1.2. Fotografía comparativa del estado actual (Fuente: elaboración propia)



Figura II.4.1.2

Figura II.4.1.3. Fotografía rectificada de la fachada: imagen y línea (Fuente: elaboración propia)



Figura II.4.1.3



1 Balcón de forja**DESCRIPCIÓN**

Balcón con estructura de forja con tornapuntas. Pavimento de azulejo de 1 palmo sin ornamentación. Barandilla de forja formada por barrotes verticales de sección cuadrada colocados a 45° y remachados a una pletina superior y otra inferior.

SITUACIÓN**PRESENCIA EN DOCUMENTOS HISTÓRICOS****DATACIÓN**

Inicio del siglo XIX. Por sus características y posición, estos huecos, con los correspondientes balcones fueron construidos durante la última ampliación de la Real Fábrica, en la que se construyó la Casa-Palacio de los Híjar.

2 Franja vertical de puerta y ventanas**DESCRIPCIÓN**

Huecos practicados a lo largo de una franja vertical: puerta de acceso y dos ventanas.

Las ventanas cuentan con alféizar de losa y protección de forja con algunas barras retorcidas y decoración en el centro.

SITUACIÓN**PRESENCIA EN DOCUMENTOS HISTÓRICOS****DATACIÓN**

En las imágenes históricas aparecen los huecos, pero únicamente se aprecia protección con la decoración central en el hueco superior. Por lo tanto, se entiende que los huecos son de **mediados del siglo XIX**, y la protección del hueco intermedio ha sido colocada a posteriori, reutilizada de otro hueco.

3 VENTANA EN SEGUNDA PLANTA



DESCRIPCIÓN

Hueco de ventana situado en la segunda planta con alféizar de losa y protección de forja con decoración en la mitad inferior.

SITUACIÓN



PRESENCIA EN DOCUMENTOS HISTÓRICOS



No aparece en planos históricos, ni en las fotografías de 1919 y 1945.

DATACIÓN

Siglo XX. Gracias a la fotografía de 1945 se sabe que este hueco es posterior a esa fecha, pues no aparece en la imagen.

4 VENTANA EN PLANTA PRIMERA



DESCRIPCIÓN

Hueco de ventana situado en la primera planta con dintel de madera y tapiado hasta una altura aproximada de 90 cm.

SITUACIÓN



PRESENCIA EN DOCUMENTOS HISTÓRICOS



No aparece en planos históricos, ni en las fotografías de 1919 y 1945.

DATACIÓN

Siglo XX. Gracias a la fotografía de 1945 se sabe que este hueco es posterior a esa fecha, pues no aparece en la imagen.

5 VENTANA EN PLANTA BAJA



DESCRIPCIÓN

Hueco de ventana con alféizar de losa y rejería de forja con barrotes a 45°.

SITUACIÓN



PRESENCIA EN DOCUMENTOS HISTÓRICOS



No aparece en planos históricos, ni en las fotografías de 1919 y 1945.

DATACIÓN

Siglo XX. Gracias a la fotografía de 1945 se sabe que este hueco es posterior a esa fecha, pues no aparece en la imagen. Posiblemente, la rejería sea reutilizada de un hueco anterior.

6 VENTANA EN PLANTA BAJA



DESCRIPCIÓN

Hueco totalmente tapiado con alféizar de losa.

SITUACIÓN



PRESENCIA EN DOCUMENTOS HISTÓRICOS



No aparece en planos históricos, ni en las fotografías de 1919 y 1945.

DATACIÓN

Siglo XX. Gracias a la fotografía de 1945 se sabe que este hueco es posterior a esa fecha, pues no aparece en la imagen.

5 VENTANA DEL SEMISÓTANO



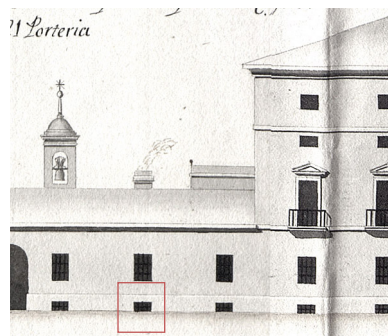
DESCRIPCIÓN

Posible huella de un arco de ventana del semi-sótano.

SITUACIÓN



PRESENCIA EN DOCUMENTOS HISTÓRICOS



DATACIÓN

Siglo XVIII. Aunque no aparece en ningún documento posterior, es posible que la huella corresponda a uno de los huecos del semi-sótano cuya existencia, aunque hoy en día sea inaccesible, está documentada.

6 PUERTA DE ACCESO PARA VEHÍCULOS



DESCRIPCIÓN

Hueco para paso de vehículos.

SITUACIÓN



PRESENCIA EN DOCUMENTOS HISTÓRICOS



No aparece en planos históricos, ni en las fotografías de 1919 y 1945.

DATACIÓN

Siglo XX. En las fotografías históricas aparecen huecos de menor tamaño, que fueron sustituidos por el actual para acondicionar un gran espacio diáfano como aparcamiento de vehículos.

II.4.2. ANÁLISIS DE LA PLANIMETRÍA

Materiales

MAMPOSTERÍA

Muros portantes de espesor aproximado = 60cm



LADRILLO CERÁMICO

Muros de cerramiento de espesor entre 5 y 22 cm



HORMIGÓN

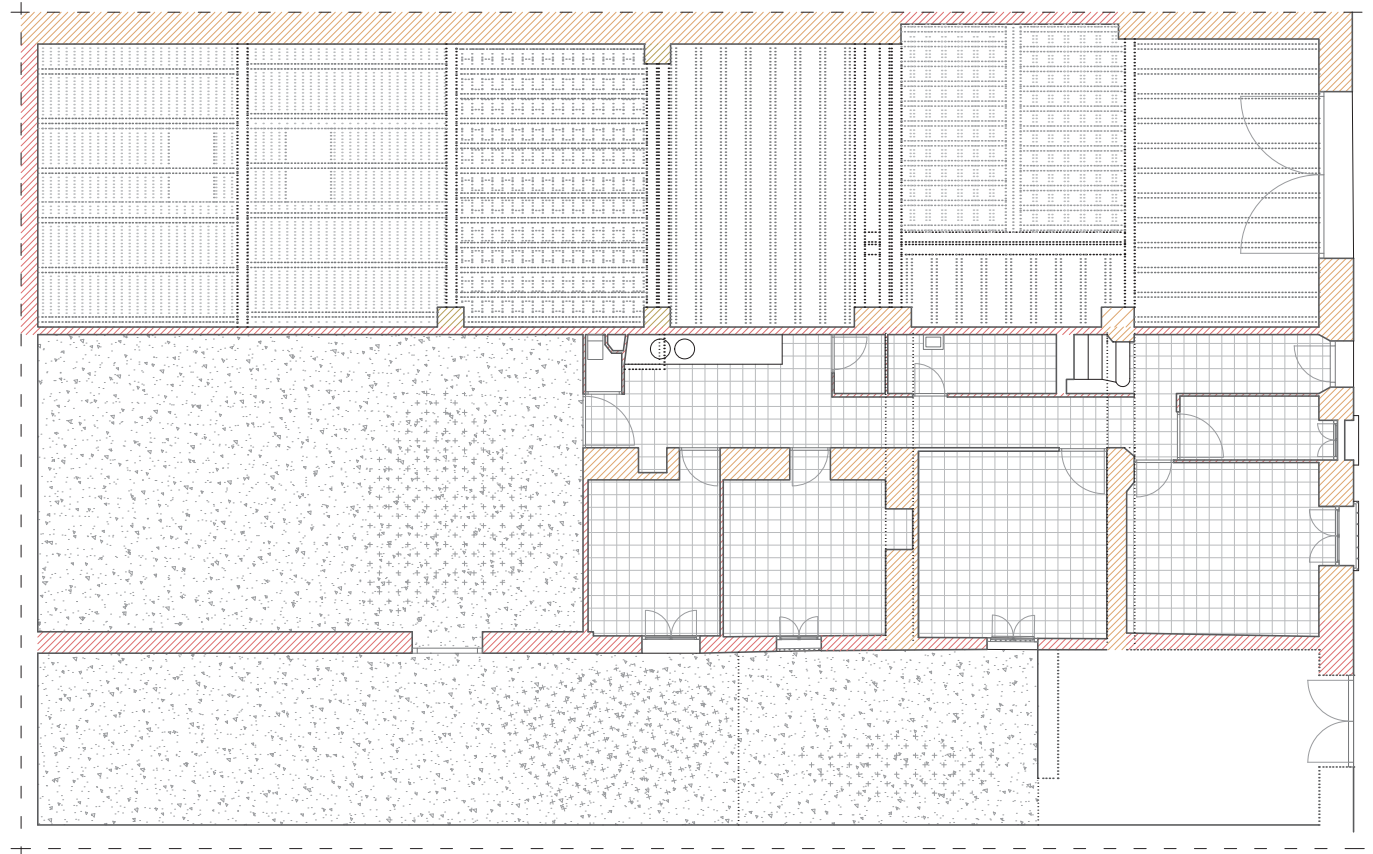


Figura. II.4.2.1. Planta baja (Fuente: elaboración propia)

* Las planimetrías pueden contener desajustes causados por la falta de accesibilidad de algunos espacios



ESC. 1:150

0 1 2 3 4 5

10

Materiales

MAMPOSTERÍA

Muros portantes de espesor aproximado = 60cm



LADRILLO CERÁMICO

Muros de cerramiento de espesor entre 5 y 22 cm



HORMIGÓN

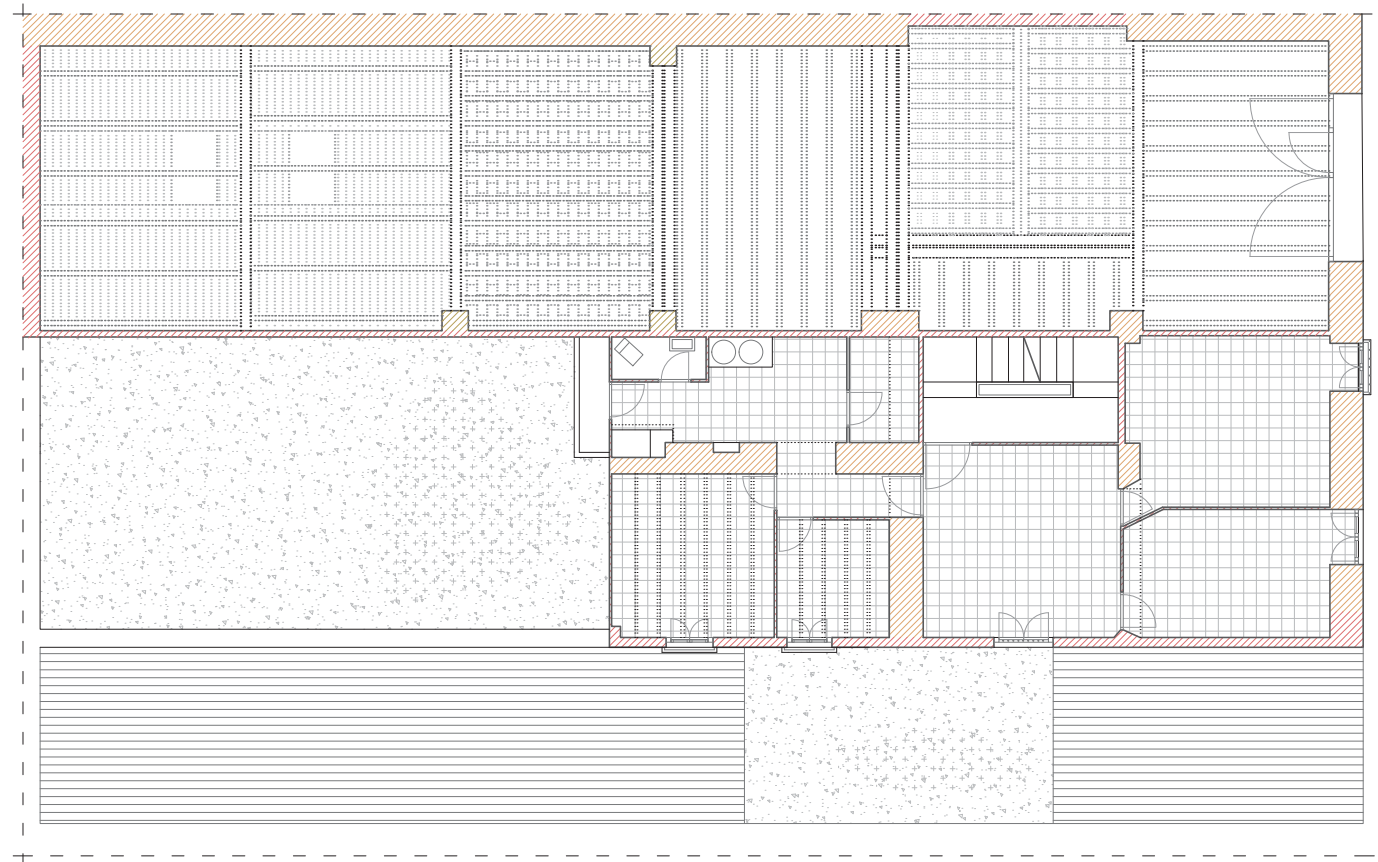


Figura. II.4.2.2. Planta primera (Fuente: elaboración propia)

* Las planimetrías pueden contener desajustes causados por la falta de accesibilidad de algunos espacios




ESC. 1:150




10

Materiales

 MAMPOSTERÍA
Muros portantes de espesor aproximado = 60cm



 LADRILLO CERÁMICO
Muros de cerramiento de espesor entre 5 y 22 cm



 HORMIGÓN

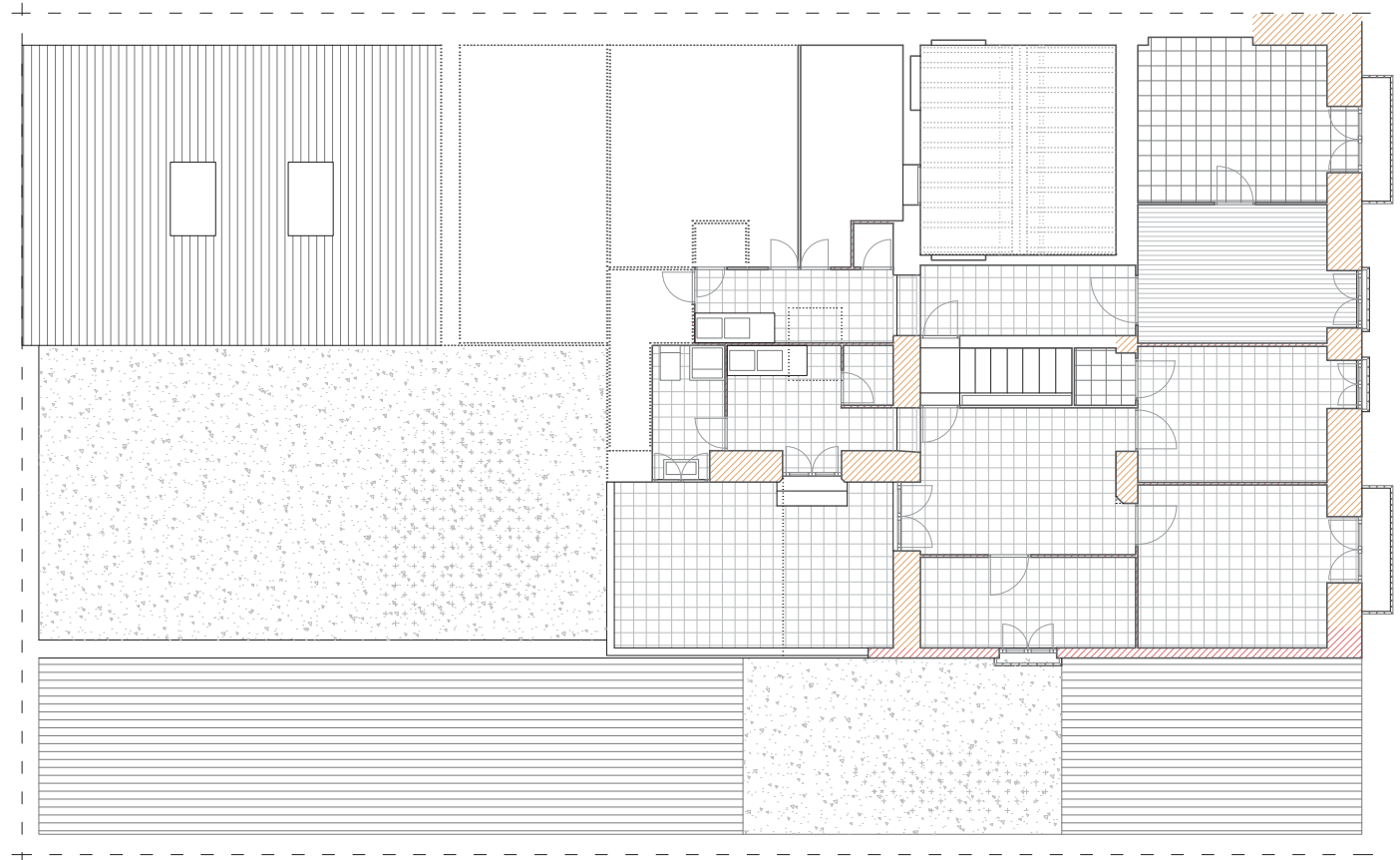


Figura. II.4.2.3. Planta segunda (Fuente: elaboración propia)

* Las planimetrías pueden contener desajustes causados por la falta de accesibilidad de algunos espacios



ESC. 1:150

0 1 2 3 4 5

10

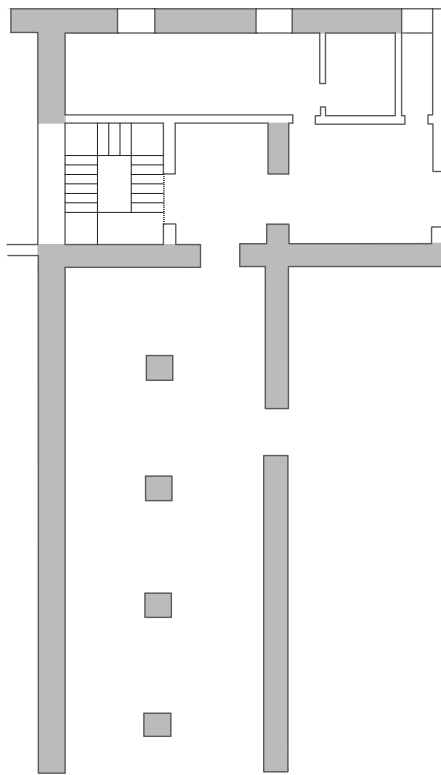


Figura. II.4.2.4. Plano de planta baja en 1805 con sombreado de elementos de 1727. (Fuente: elaboración propia a partir del plano de Josef Delgado)

■ Elementos del edificio fundacional

Sobre el plano del Intendente Delgado se pueden leer los elementos pertenecientes al edificio fundacional: muros de carga y soportes, todos ellos de mampostería. Las transformaciones realizadas durante la construcción de la Casa-Palacio consisten, por un lado, en la integración de la escalera principal, para lo que se destruye un tramo de muro de carga y se sustituye por un muro de ladrillo; y por otra parte, la construcción de diversas particiones.

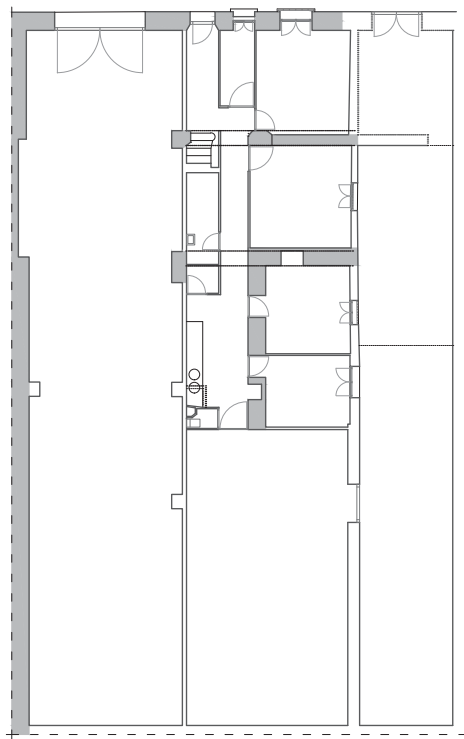


Figura. II.4.2.5. Plano de planta baja según estado actual. Sombreado de elementos anteriores a 1805 (Fuente: elaboración propia. Sombreados a partir del plano de Josef Delgado)

■ Elementos anteriores a 1805

Comparando las diversas superposiciones, se observa que los elementos conservados actualmente coinciden en gran parte con los elementos del edificio fundacional que se respetaron durante la construcción del Palacio. Entre los elementos del XIX que se conservan está el muro de la caja de escalera que sustituyó el tramo de mampostería destruido y alguna de las particiones.

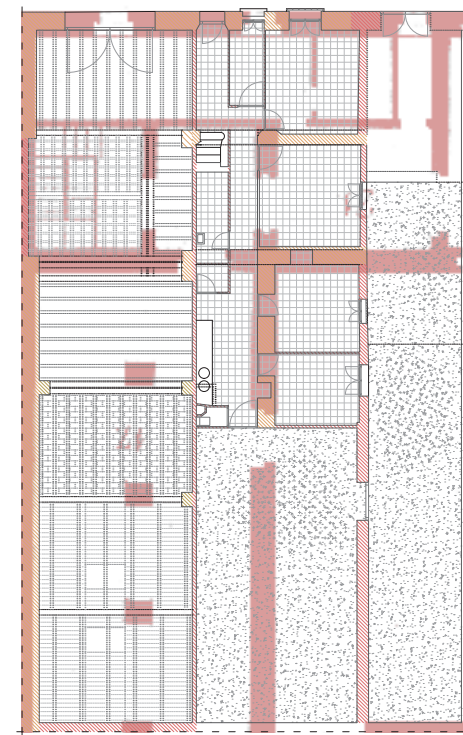


Figura. II.4.2.6. Plano de planta baja según estado actual (Fuente: elaboración propia). Superposición con Plano de 1805 del Intendente Delgado

■ Plano de 1805 (Fuente: Intendente Josef Delgado)

La superposición del levantamiento gráfico del estado actual con el plano de Josef Delgado, de 1805, permite deducir los elementos desaparecidos.

Se han destruido los soportes de la nave lateral y los muros de planta baja y planta primera de la caja de la escalera principal. Destaca la destrucción de parte del muro portante recayente al patio central, así como un tramo del volumen de fachada principal.

Por otra parte, se observa una partición longitudinal en la nave lateral, en cuya franja resultante se han distribuido una nueva escalera y las cocinas.

Por último, se aprecia una ampliación de dos estancias sobre lo que fue una esquina del patio principal.

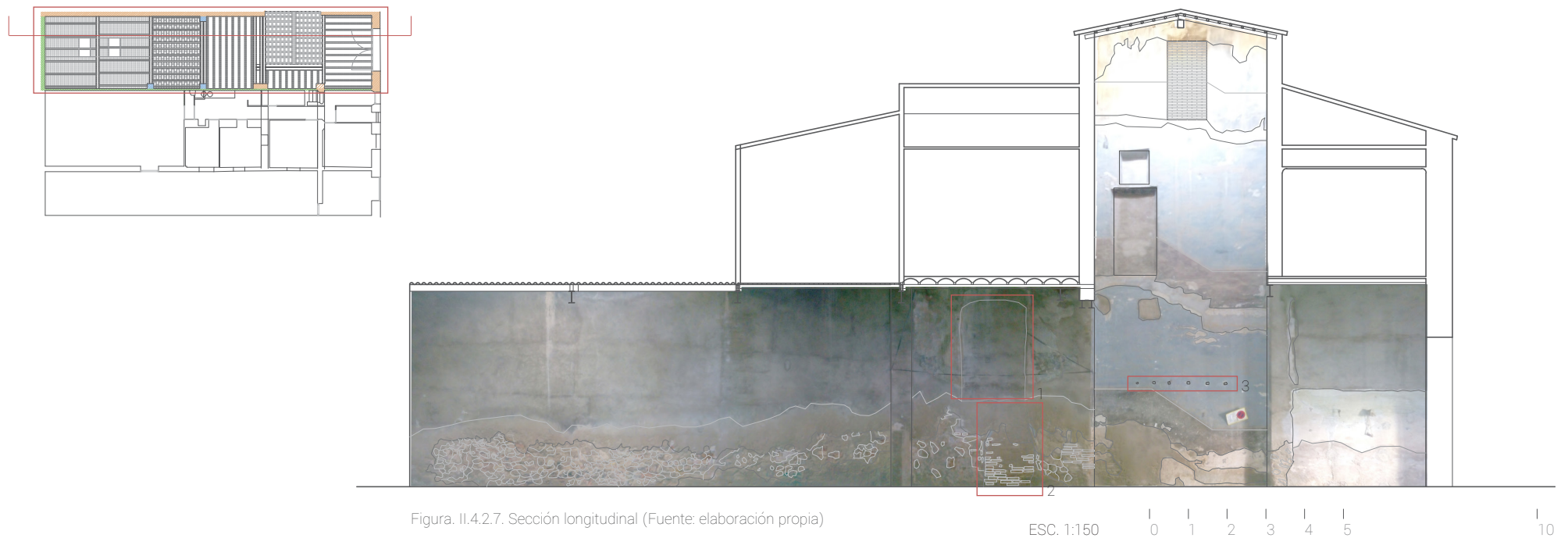





Figura. II.4.2.7. Sección longitudinal (Fuente: elaboración propia)

| 1 HUELLA DE VENTANA | |
|--|--|
|  | <p>DESCRIPCIÓN</p> <p>Se lee en el paramento la huella de una ventana con dintel de ladrillo en rosca tapiada.</p> |
| | <p>DATACIÓN</p> <p>1727. El único periodo en que este paramento ha funcionado como cerramiento exterior fue la etapa fundacional. Es muy probable que el momento de cegado sea a mediados del siglo XVIII, con el último periodo de ampliación (hasta 1805).</p> |

| 2 HUELLA DE UN HOGAR | |
|---|--|
|  | <p>DESCRIPCIÓN</p> <p>Se lee en el paramento la huella de una chimenea tapiada con fábrica de ladrillo.</p> |
| | <p>DATACIÓN</p> <p>Siglo XVIII. En el plano del Intendente Delgado no aparece grafiada ninguna chimenea en esta localización, por lo que se entiende que es anterior a 1805.</p> |

| 3 HUELLA DE FORJADO | |
|--|--|
|  | <p>DESCRIPCIÓN</p> <p>Se aprecian los extremos salientes del muro correspondientes a las viguetas de un forjado.</p> |
| | <p>DATACIÓN</p> <p>Siglo XX. Las viguetas se aprecian empotradas en el muro ya decorado de la escalera, por lo que necesariamente esta ya debía de estar derribada. Se supone que desapareció poco después de la Guerra Civil, así que la datación del forjado debe ser posterior.</p> |

II.4.3. OTRAS HUELLAS DE CARÁCTERES CONSTRUCTIVOS HISTÓRICOS

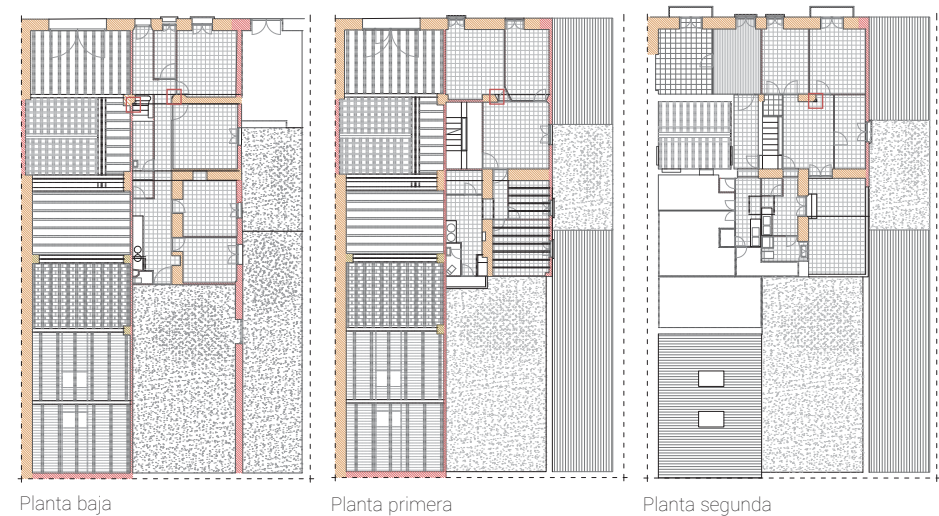


ELEMENTO: ENCUENTRO DE SOPORTES CON VIGAS

DESCRIPCIÓN

Singular ensanchamiento del soporte en su encuentro con la viga mediante una superficie curva.

LOCALIZACIÓN



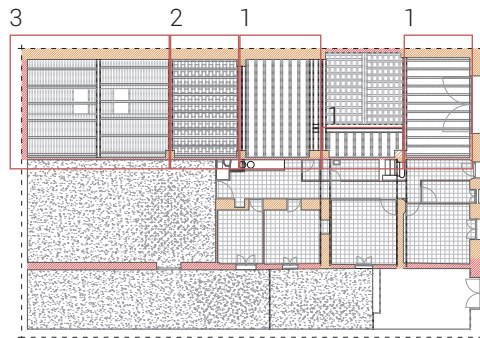
VALORACIÓN

Aparecen en los elementos estructurales de mampostería, de lo que se puede deducir que pertenecen al periodo fundacional de la Real Fábrica. Un aspecto curioso es la distinta localización en diferentes plantas: esto puede responder a una diferente distribución y carácter de las diferentes estancias.

ELEMENTO: TIPOS DE FORJADO EN ESPACIO ANEXO**DESCRIPCIÓN**

En el espacio diáfano donde se encontraba la escalera principal se pueden distinguir tres tipos de forjado:

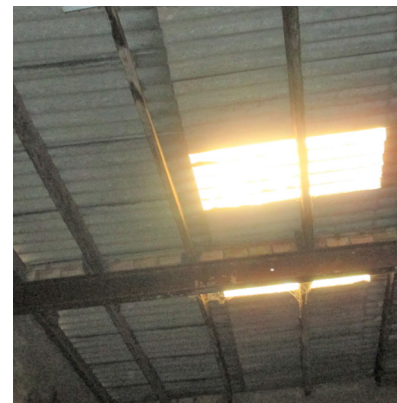
1. Forjado de revoltón
2. Forjado de rasilla
3. Forjado de fibrocemento

LOCALIZACIÓN

1



2



3

VALORACIÓN

El cambio de tipología del forjado evidencia la evolución de esta parte del edificio: el forjado de revoltón pertenece al edificio original; el tramo de rasilla se trata de una ampliación posterior, seguramente del siglo XIX; y por último las placas de fibrocemento son una solución del siglo XX.

ELEMENTO: FALSOS TECHOS

DESCRIPCIÓN

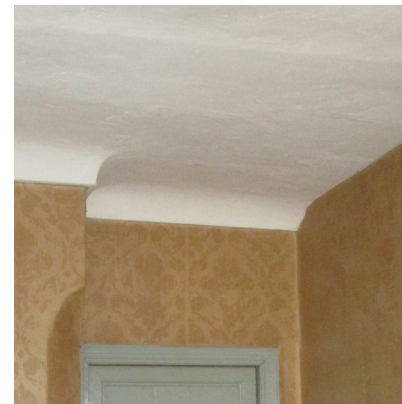
Se encuentran estancias con el forjado visto y otras con falso techo. De estas últimas, el falso techo se encuentra con el paramento de dos formas diferentes: con moldura curva y sin moldura

LOCALIZACIÓN



VALORACIÓN

En primer lugar, las estancias sin falso techo presentan una discontinuidad del revestimiento a poca distancia del forjado, de lo que se deduce que pudo haber un falso techo que se eliminó. Por otra parte, las estancias con falso techo con moldura curva se encuentran en la segunda planta, tanto en las estancias anexas a la Casa-Palacio como en las estancias de la Casa del Interventor. Esto destaca el carácter noble de la planta superior, en contraste con las inferiores, más modestas.



II.4.4. ANÁLISIS DE LA ESCALERA PRINCIPAL



Alzado este

Alzado sur

Alzado oeste

Alzado norte

Figura. II.4.4.1. Alzados interiores de la caja de escalera (Fuente: elaboración propia)

La rectificación de los alzados interiores de la caja de escalera permite trazar con considerable exactitud el recorrido de los diferentes tramos, facilitando la reconstrucción de dicha escalera.

Por otra parte, las huellas de los huecos —correspondientes a puertas y ventanas— marcan los accesos a los diferentes espacios circundantes.

Estudiado en conjunto, las huellas encontradas en este punto permiten comprender el funcionamiento de uno de los núcleos más importantes de comunicación de la Real Fábrica.

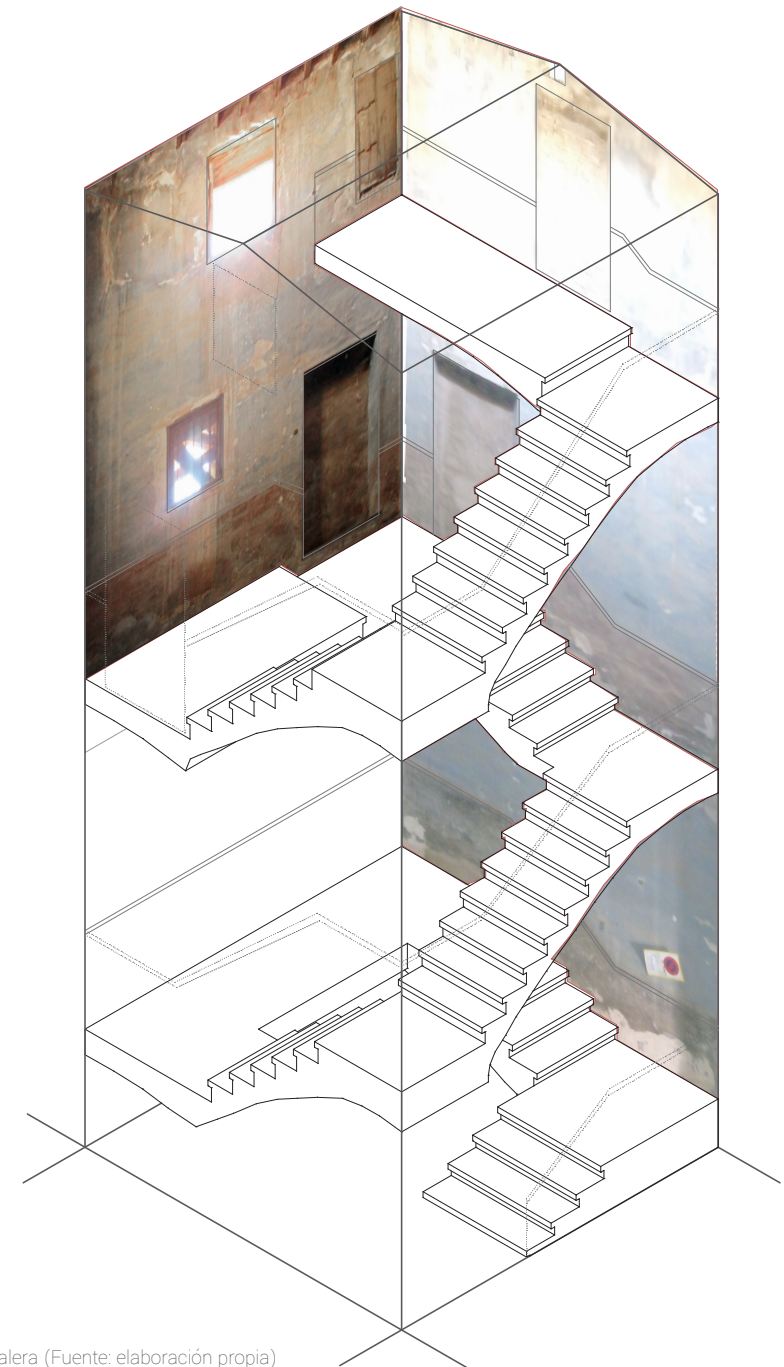


Figura. II.4.4.2. Reconstrucción del trazado de la escalera (Fuente: elaboración propia)

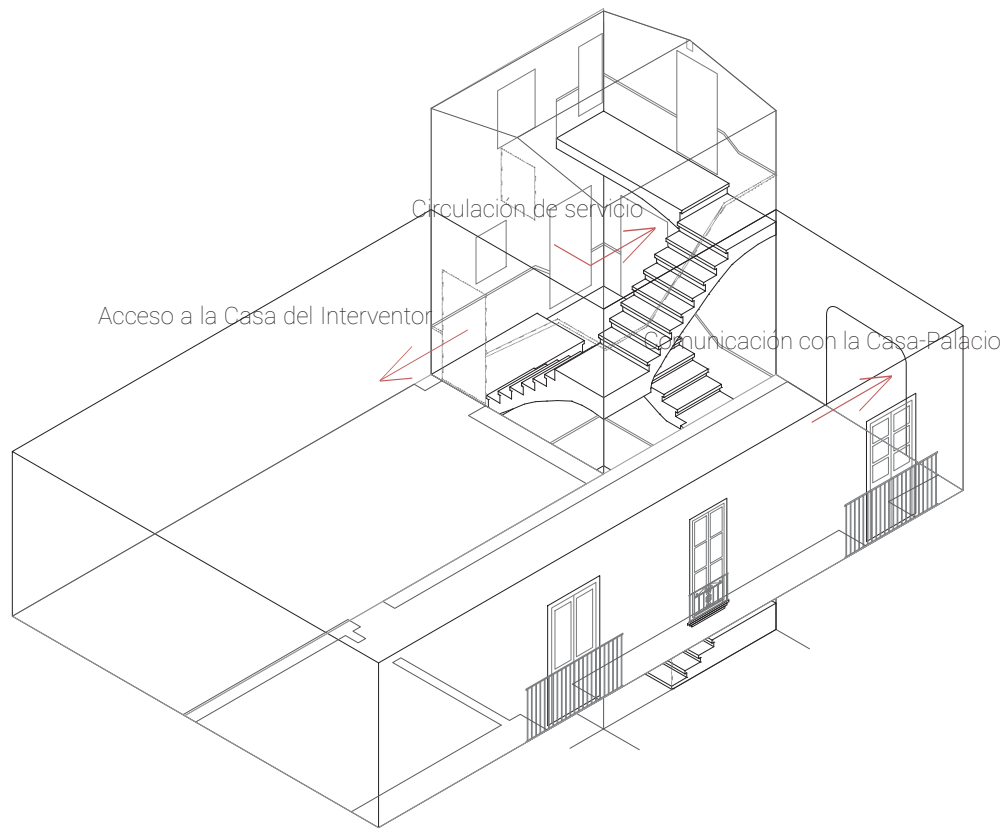


Figura. II.4.4.3. Hipótesis de distribución de la Casa del Interventor (Fuente: elaboración propia)

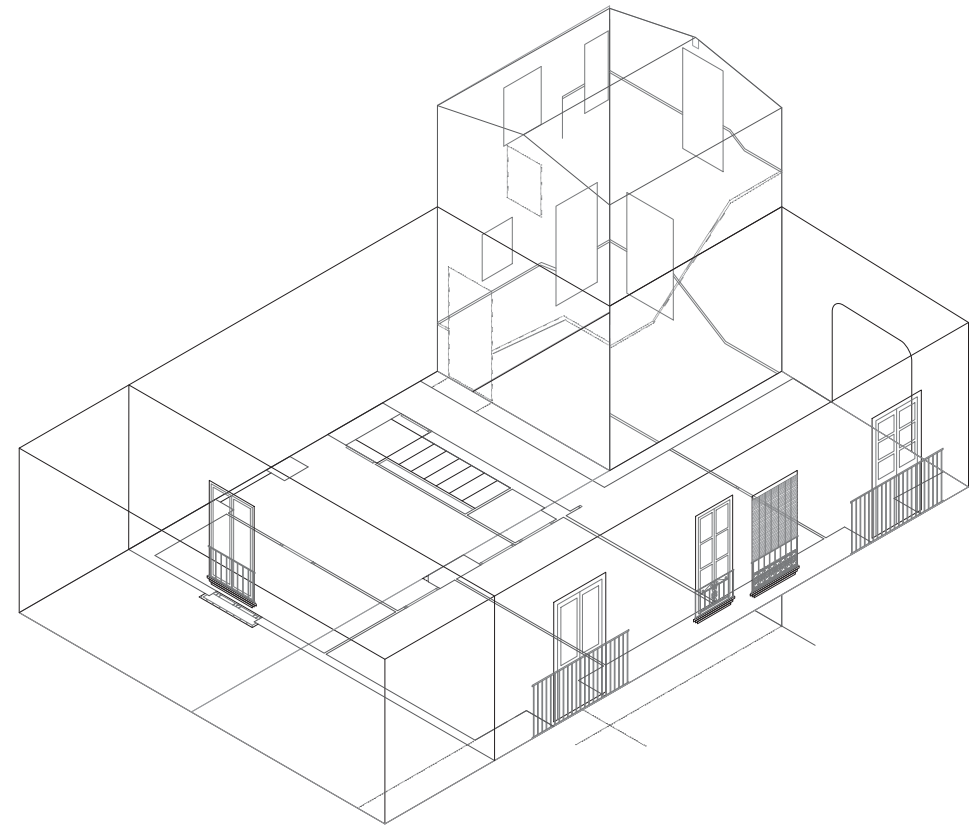


Figura. II.4.4.4. Distribución actual de la segunda planta (Fuente: elaboración propia)

En las volumetrías esquemáticas puede observarse el papel de la escalera principal en el siglo XIX.

El cambio producido al eliminar la escalera principal influye en la distribución, la morfología y la comunicación.

En la volumetría del estado actual se ve cómo la Casa del Interventor fue dividida en dos unidades independientes con acceso a través de una nueva escalera, se dispusieron tabiques intermedios y se eliminó un fragmento del volumen total.

II.5. FICHAS TÉCNICAS: CATAS DE REVESTIMIENTOS HISTÓRICOS

II.5.1. Descripción general

Tras un primer análisis de los datos obtenidos in-situ en el edificio, se observa una relación directa de los espacios de la segunda planta de las viviendas con la desaparecida Casa-Palacio. El perfil de las molduras del falso techo (encuentro curvo con el paramento) coincide con el fotografiado en 1901 en una de las estancias nobles del Palacio (Fig. II.5.1.1 y II.5.1.2). Además, algunos huecos, carpinterías y muros responden a las características propias del siglo XVIII-XIX, por lo que cabe pensar que son originales.

Indagando en los documentos históricos, se refleja lo siguiente en una carta de 1871 escrita por Don Hermenegildo Sánchez a la Casa de Híjar:

"[...] y todas las habitaciones y salas del Palacio se están pintando de nuevo al mejor gusto por dos Maestros forasteros, como así mismo la Casa contigua a dichas salas que se nombraba del Interventor [...]"^[29]

Se deduce así que la *Casa del Interventor* corresponde a una de las viviendas estudiadas en el presente trabajo.

Ante tales evidencias, surge la posibilidad de que parte de la ornamentación mural original de tales estancias se conserve todavía bajo el aspecto que se percibe actualmente. Así pues, se procede a efectuar varias catas en los muros en busca de pinturas originales.

Para esta práctica se necesitan unos conocimientos técnicos sobre el proceso y sobre el estilo de ornamentación de cada época. Así pues, se realizan las catas de la mano experta del restaurador Francesc Chiva.



Figura II.5.1.1.



Figura II.5.1.2.

Figura II.5.1.1. Fotografía de una de las estancias de la Casa-Palacio de los Híjar. (Fuente: Manuel Escrivà, 1919)

Figura II.5.1.2. Fotografía de una de las estancias de la segunda planta de viviendas, contigua a la Casa-Palacio ya desaparecida. (Fuente: elaboración propia)

^[29] CABRERA BACHERO, J. (2014). *La Real Fábrica del Conde de Aranda en Alcora. Sostenibilidad, materiales y edificación industrial*. Tesis. L'Alcora: AMCA

Figura II.5.2.1. Trabajo con espátula con borde afilado (Fuente: elaboración propia)

Figura II.5.2.2. Trabajo con bisturí (Fuente: elaboración propia)

Figura II.5.2.3. Trabajo con algodón empapado con acetona (Fuente: elaboración propia)

Figura II.5.3.1. Inspección puntual. (Fuente: elaboración propia)

Figura II.5.3.2. Capas consecutivas de revestimientos. (Fuente: elaboración propia)

Figura II.5.3.3. Decoración de cenefa realizada con trepa (Fuente: elaboración propia)

Figura II.5.3.4. Catas en moldura y jamba de un hueco. (Fuente: elaboración propia)

Figura II.5.3.5. Catas en jamba de un hueco (Fuente: elaboración propia)

Figura II.5.3.6. Catas en zócalo. (Fuente: elaboración propia)

II.5.2. Material utilizado

Para la realización de las catas se ha utilizado el siguiente material:

- **Espátula con borde afilado.** (Fig. II.5.2.1)

Este utensilio abarca más superficie para la retirada de capas de revestimiento y no es tan agresivo como un bisturí. Se ha utilizado para la retirada de primeras capas.



Figura II.5.2.1

- **Bisturí.** (Fig. II.5.2.2)

Esta herramienta es más incisiva que la espátula. Con ella se consigue un trabajo más minucioso y es más adecuada para trabajos de detalle.



Figura II.5.2.2

- **Productos químicos: acetona.** (Fig. II.5.2.3)

Para retirar algunas finas capas de revestimiento puede utilizarse una madeja de hilo de algodón empapada en acetona, que retira el material mediante una reacción química. En este caso, se realizó una prueba pero no resultó necesario para el proceso posterior.



Figura II.5.2.3

II.5.3. Descripción del proceso

1º. El primer paso para la realización de las catas fue la elección del espacio a estudiar. Se tomó la decisión de comenzar por la estancia más cercana a la desaparecida Casa-Palacio.

2º. Antes de comenzar con las inspecciones, se deben realizar fotografías del estado en que se encuentran los paramentos.

3º. Puesto que toda la estancia se encuentra revestida con *gotelé*, se realiza una primera inspección puntual para descubrir el número de capas que existen hasta llegar a la fábrica del paramento.

En esta cata salieron a la luz un total de cinco capas bajo el revestimiento de gotelé en blanco: verde cal, azulete intenso, azul a la cal, ocre, verde a la cal y por último el paramento. (Fig. II.5.3.1)



Figura II.5.3.1

Una vez conocido este dato, se confirma el interés de realizar estos ensayos, pues la cantidad de niveles de revestimiento hace más probable que la ornamentación original corresponda a la más interna.

4º. Para la adecuada visualización de los revestimientos presentes bajo la superficie, se debe realizar una cata donde queden, una al lado de otra, franjas con las capas consecutivas (de la más superficial a la más interna). (Fig. II.5.3.2)



Figura II.5.3.2

Al realizar esta inspección surgió, al mismo nivel que el pigmento ocre, una cenefa en tono verde oscuro, realizada con trepa, a una altura de metro y medio, aproximadamente. (Fig. II.5.3.3)



Figura II.5.3.3

5º. A continuación se realizan inspecciones en lugares estratégicos como las molduras del falso techo, los laterales de los huecos o el zócalo. De este modo se encuentra la decoración original basada en encintados de varios colores (Fig II.5.3.4, II.5.3.5, II.5.3.6)



Figura II.5.3.4



Figura II.5.3.5



Figura II.5.3.6

7º. El proceso se repite en otras estancias de la segunda planta, encontrando ornamentación de las mismas características.

II.5.4. Descripción de resultados obtenidos

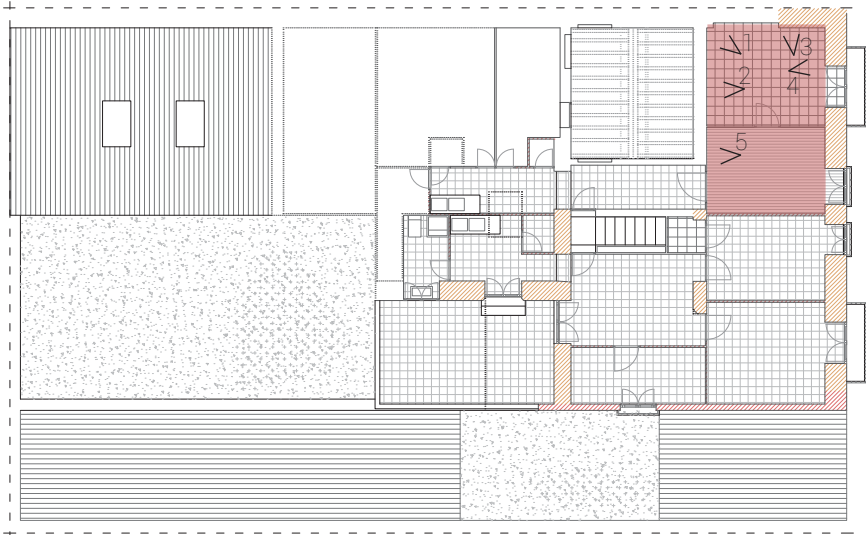

| LOCALIZACIÓN | DESCRIPCIÓN |
|--|---|
|  <p data-bbox="181 858 315 879">Planta segunda</p> | <p data-bbox="1167 309 1765 331">Las inspecciones desvelan dos revestimientos de interés:</p> <ul data-bbox="1120 347 2029 539" style="list-style-type: none"> - Pintura ocre con cenefa verde a una altura de aproximadamente 1,5 m, realizada con trepa. Posiblemente, del año 1871. - Revestimiento original consistente, por un lado, en zócalo negro de unos 30 cm con degradado hasta aproximadamente una vara y rematado con una franja en rojo; y por otro lado, encintado en huecos y moldura con la secuencia: rojo, blanco, negro, blanco, rojo, blanco y negro. <p data-bbox="1120 555 2029 639">La decoración de la moldura y el zócalo presentan continuidad con la estancia contigua y el tabique intermedio no presenta vestigios de revestimientos antiguos. Así pues, se deduce que la partición es posterior y se trataba de un único espacio en un principio.</p> |
| IMÁGENES | |
|  <div style="display: flex; justify-content: space-around; margin-top: 10px;"> 1 2 3 4 5 </div> | |



Fig. II.5.4.1. Fotografía del estado actual de una estancia (Fuente: elaboración propia)

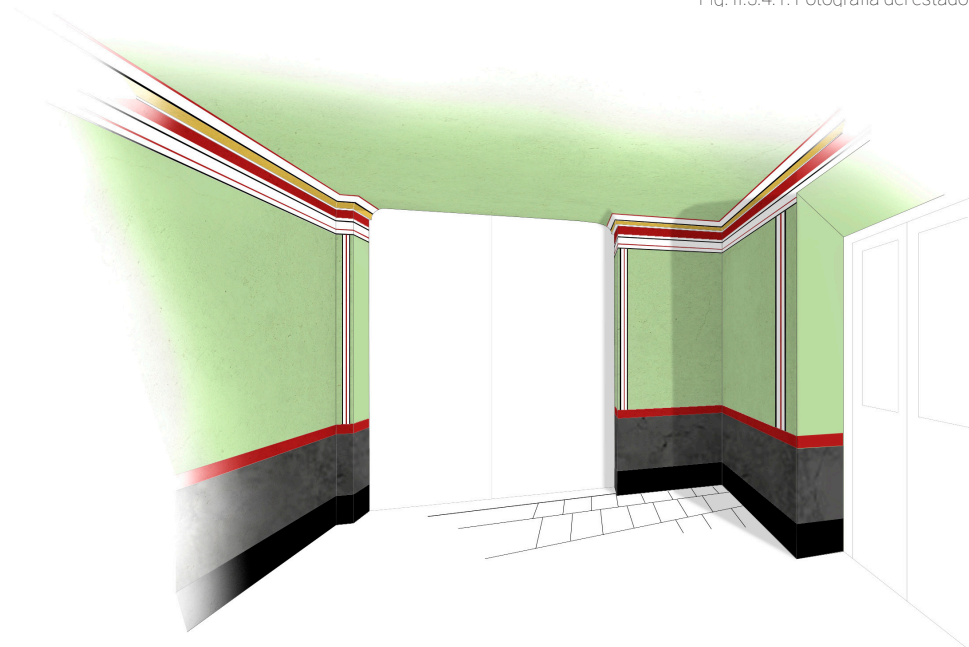


Fig. II.5.4.2. Hipótesis de revestimientos en 1805 (Fuente: elaboración propia)

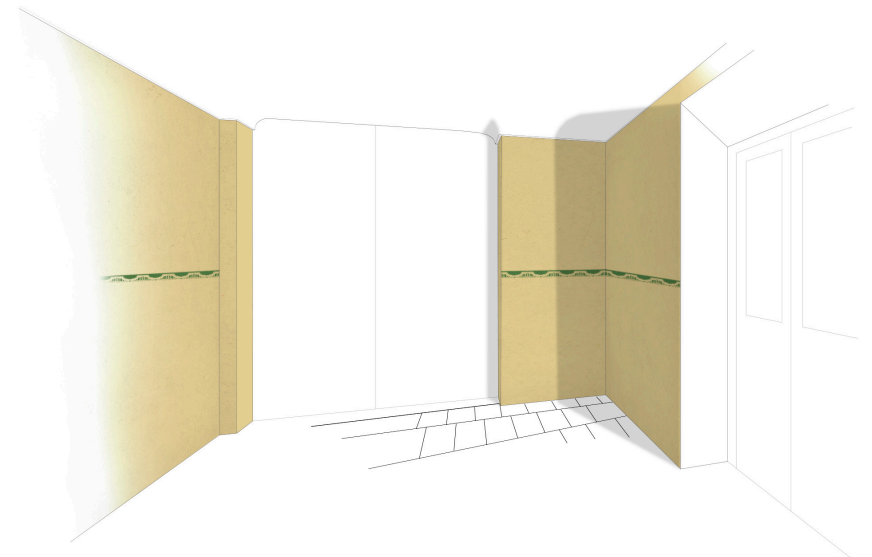
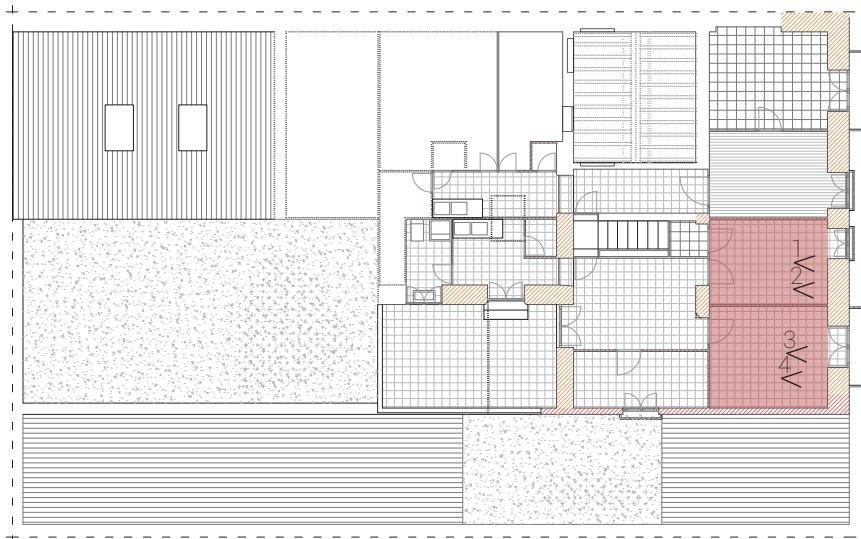


Fig. II.5.4.3. Hipótesis de revestimientos en 1871 (Fuente: elaboración propia)

LOCALIZACIÓN



Planta segunda

DESCRIPCIÓN

Las estancias ensayadas presentan la misma ornamentación que las ya citadas, pero en peor estado de conservación.

Los encintados desvelan una continuidad entre ambas estancias. No obstante, tal y como se ve en la imagen 4, aparece un quiebro en el enmarcado del falso techo que indica la presencia de un tabique desaparecido.

IMÁGENES



1



2

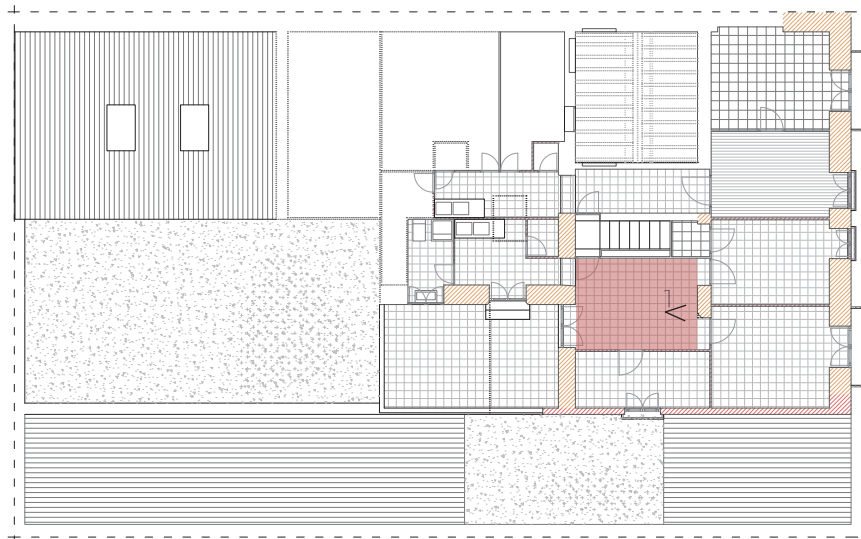


3



4

LOCALIZACIÓN



Planta segunda

DESCRIPCIÓN

El salón de la *Casa del Interventor* también conserva la decoración original bajo el empapelado: pintura verde a la cal con encintado similar, esta vez incluyendo una franja rosada bajo la moldura.

IMÁGENES



1

BLOQUE III: LÍNEAS ESTRATÉGICAS DE INTERVENCIÓN



III.1. INTRODUCCIÓN A LOS CRITERIOS DE VALORACIÓN E INTERVENCIÓN DE LOS ELEMENTOS DE LA REAL FÁBRICA

Las líneas estratégicas de intervención surgen necesariamente de unos criterios de valoración. Con la intención de tecnificar y objetivizar este proceso, la doctora Diana Sánchez especifica una metodología en su tesis^[30]. De forma resumida, los criterios de valoración que establece son los siguientes:

- Valor arquitectónico (representatividad tipológica, valor por fachada, planta, volumetría o autoría y posibilidad de reconversión)
- Valor histórico (general, repercusión de la empresa, valor iconográfico o simbólico e importancia de los productos)
- Valor constructivo (sistema constructivo de unidad, materialidad)
- Estado de conservación
- Valor de conjunto (valor de conjunto y valor como paisaje industrial)
- Valor tecnológico (maquinaria intacta y proceso constructivo)

- Valor como recurso revitalizador

Extrapolando esta metodología al análisis de partes o elementos de la manufactura, se pretende establecer un orden de prioridad en la conservación con tres niveles (de menor a mayor prioridad de conservación) y la manera de proceder en la rehabilitación.

En el establecimiento de los criterios de proyecto se deberán anteponer la autenticidad, la reversibilidad, la mínima intervención, la compatibilidad y la distinguibilidad, además de otros criterios como la durabilidad y la sostenibilidad.

Uno de los documentos más relevantes en este campo es la *Carta italiana de la Restauración* de 1972:

"Las obras de adaptación deberán limitarse al mínimo, conservando escrupulosamente las formas externas y evitando alteraciones sensibles de la individualidad tipológica del organismo constructivo y de la secuencia de los recorridos internos"^[31]

Precisamente, hace referencia en este párrafo a la mínima intervención y la autenticidad, evitando caer en falso histórico o en la alteración del aura del edificio. Un aspecto a destacar es la consideración, no solo del edificio, sino también de los vacíos y los recorridos, tan importantes en la lectura del Bien.

En general, unos adecuados criterios de intervención surgen del respeto y el afecto al Bien patrimonial, y del posicionamiento del proyectista siempre subordinado al edificio. Los objetivos deben ser revitalizar el edificio – aunque sea con otros usos– y permitir la lectura de este y de su historia, sin dejar lugar a engaños.

^[30]Sánchez, D. (2013). Metodología para la recuperación y puesta en valor del patrimonio industrial arquitectónico. Antiguas fábricas del Grao de Valencia. Tesis. Valencia: Universitat Politècnica de València

^[31]AA.VV. (1972). Carta italiana de la Restauración. Ministerio de la Pubblica Istruzione. (Citado en Sánchez, D. (2013). Metodología para la recuperación y puesta en valor del patrimonio industrial arquitectónico. Antiguas fábricas del Grao de Valencia. Tesis. Valencia: Universitat Politècnica de València)

III.2. FICHAS TÉCNICAS. ESTRATEGIAS DE INTERVENCIÓN EN EL EDIFICIO ESTUDIADO

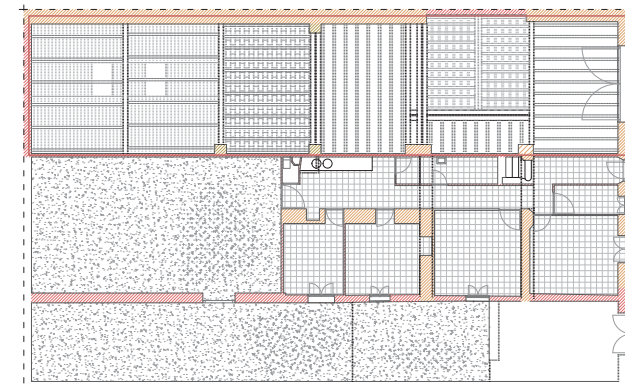
A continuación se concretan las líneas estratégicas de intervención, dando prioridad a diferentes elementos, y sugiriendo la forma general de proceder.

Figura III.2.1. Vista desde el acceso al local que alberga la antigua caja de escalera (Fuente: elaboración propia)



Figura III.2.1

1 LOCAL ANEXO



Este lugar se percibe hoy en día como un espacio diáfano, donde se observa la caja de la escalera principal de la Casa-Palacio de los Híjar, ya desaparecida. En su día, se encontraba compartimentado, separándose dos estancias y la caja de escalera de una nave, lateral al patio principal de la Real Fábrica.

Las actuaciones propuestas consisten en la restitución espacial y conservación de revestimientos históricos.

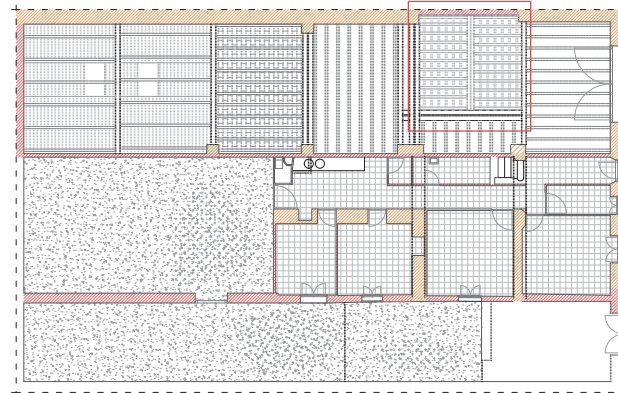
ELEMENTOS TRATADOS:

- Escalera principal
- Muro del edificio fundamental
- Cerramiento del siglo XX
- Cubierta del siglo XX

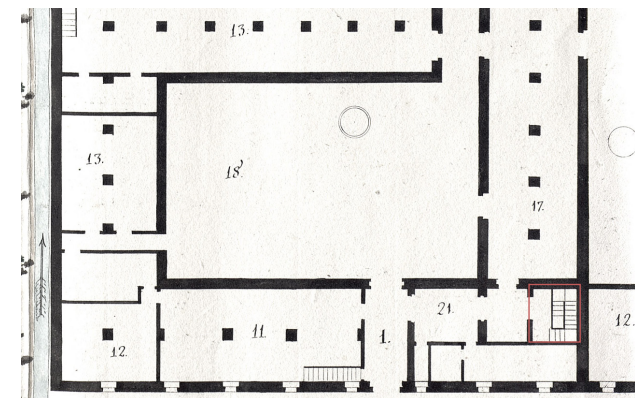
ESCALERA PRINCIPAL



LOCALIZACIÓN



PRESENCIA EN DOCUMENTOS HISTÓRICOS



DESCRIPCIÓN

Caja de la antigua escalera principal. Se conservan tres alzados en sus niveles 2º y 3º, y el cuarto alzado en toda su altura. Se aprecian pinturas del siglo XIX, siendo posible que existan otras anteriores bajo la superficie.

Se encuentran desaparecidos tres de los cuatro muros en planta baja y primera de la caja de escalera, dando como solución estructural el embrochalamiento con vigas metálicas.

PATOLOGÍAS

- Daños estructurales en los forjados de revoltón
- Degradación de la madera causada por la humedad (hongos, insectos xilófagos, etc.)
- Degradación de las pinturas por falta de mantenimiento y acción antropológica.

ACTUACIÓN PROPUESTA

Recuperación espacial y de uso como comunicación vertical.

Consolidación de forjados; tratamiento de la madera contra agentes bióticos; acondicionamiento de la cubierta; limpieza y reparación de tejas; eliminación de elementos impropios como enlucidos de mortero de cemento; integración de elementos perdidos; limpieza, consolidación y acabado de lagunas en las pinturas.

DATACIÓN

Finales del siglo XVIII - Inicio del siglo XIX

VALORACIÓN

Este elemento presenta un alto valor histórico y artístico, además de ser parte fundamental de la tipología edificatoria de la Casa-Palacio. Por otra parte, la decoración mural se encuentra en buen estado de conservación.

PRIORIDAD DE CONSERVACIÓN

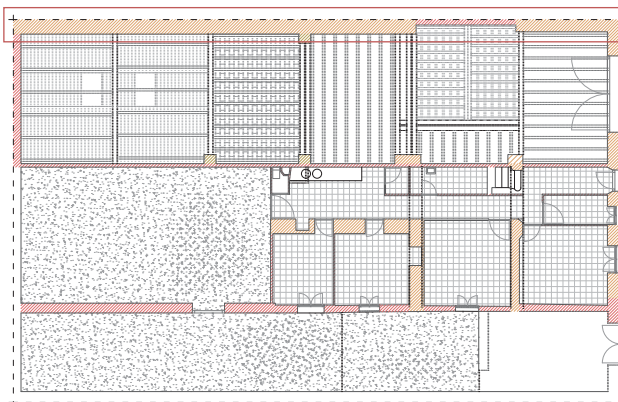
Muy alta - NIVEL 3



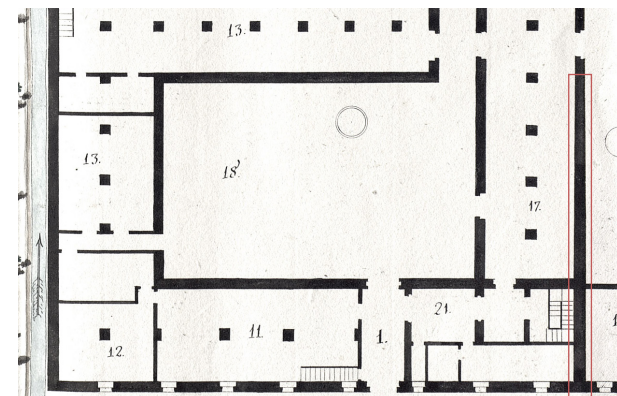
MURO FUNDACIONAL



LOCALIZACIÓN



PRESENCIA EN DOCUMENTOS HISTÓRICOS



DESCRIPCIÓN

Muro portante de mampostería, que formó parte del cerramiento exterior del edificio fundacional de 1727. En el tramo correspondiente a la caja de escalera fue sustituido por un muro de ladrillo que todavía conserva el revestimiento del XIX.

PATOLOGÍAS

- Incompatibilidad de materiales (piedra - cemento)
- Ascensión de humedad por capilaridad con desprendimiento y eflorescencias.

ACTUACIÓN PROPUESTA

Eliminación de elementos impropios, colocación de dispositivos contra la ascensión de humedad por capilaridad, consolidación y rejuntado selectivo y revestimiento con material transpirable.

DATACIÓN

1727

VALORACIÓN

Este elemento presenta un alto valor histórico y arquitectónico en cuanto a su pertenencia al edificio fundacional. Presenta varias huellas históricas y, en principio, no presenta problemas estructurales.

PRIORIDAD DE CONSERVACIÓN

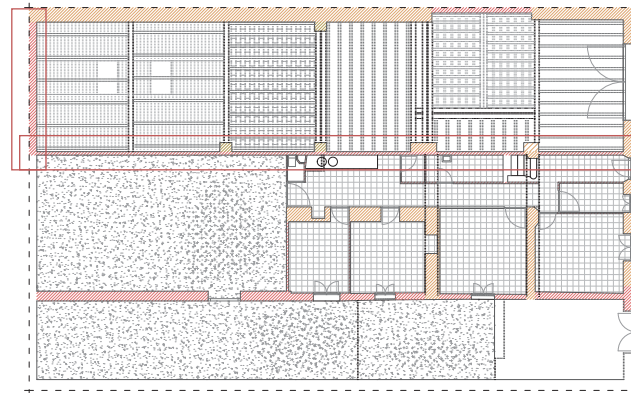
Muy alta - NIVEL 3



PARTICIÓN S.XX



LOCALIZACIÓN



PRESENCIA EN DOCUMENTOS HISTÓRICOS

No aparece en documentación histórica

DESCRIPCIÓN

Cerramiento de ladrillo revestido con mortero de cemento construido en el siglo XX, que estrechó la luz de la nave.

En su longitud se sitúan soportes de distinta naturaleza: fragmentos antiguos de mampostería o nuevos soportes de hormigón.

PATOLOGÍAS

- Incompatibilidad de materiales (piedra - cemento) en el soporte conservado de mampostería.

ACTUACIÓN PROPUESTA

Derribo del cerramiento para la recuperación espacial de la nave.

Conservación del fragmento de mampostería para su reintegración en la distribución. Eliminación de elementos impropios; consolidación y rejuntado selectivo; aplicación de revestimiento transpirable.

DATACIÓN

Siglo XX

VALORACIÓN

Carece de valor arquitectónico, histórico, constructivo o de cualquier otro tipo.

PRIORIDAD DE CONSERVACIÓN

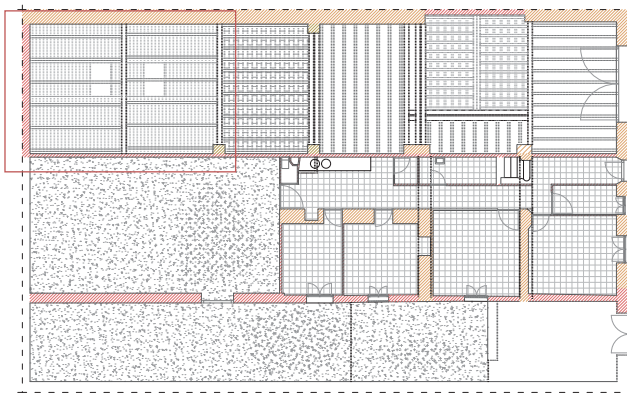
Baja - NIVEL 1



CUBIERTA S.XX



LOCALIZACIÓN



PRESENCIA EN DOCUMENTOS HISTÓRICOS

No aparece en documentación histórica

DESCRIPCIÓN

Cubierta de fibrocemento correspondiente a la última modificación de este espacio. Reutiliza elementos estructurales de madera, que podrían rescatarse.

PATOLOGÍAS

- Presencia de planchas de fibrocemento con posible composición tóxica.
- Degradación de la madera causada por la humedad.

ACTUACIÓN PROPUESTA

Eliminación del material nocivo bajo condiciones de seguridad adecuadas y tratamiento de la madera para su posible reutilización.

Cubierta de la nave resultante de la reintegración espacial siguiendo los criterios generales de intervención.

DATACIÓN

Siglo XX

VALORACIÓN

Carece de valor arquitectónico, histórico, constructivo o de cualquier otro tipo.

PRIORIDAD DE CONSERVACIÓN

Baja - NIVEL 1



2 CASA DEL INTERVENTOR

Figura III.2.2

La que aparece en la documentación histórica como Casa del Interventor se encuentra hoy en día dividida en dos viviendas independientes con distribución modificada.

Afortunadamente, gran parte de la *Casa* se conserva y las modificaciones han consistido en adición de tabiquería, más que en la destrucción de la existente. Las excepciones son la integración de una nueva caja de escalera en una de las estancias para dar servicio a las cuatro viviendas que se establecieron en el edificio en el siglo XX y la desaparición

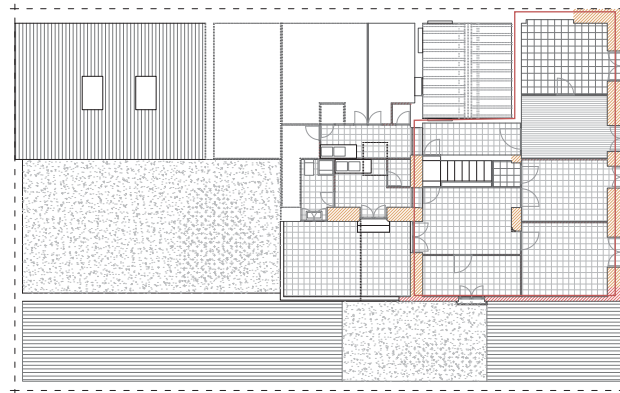


Figura III.2.2. Estancia de comunicación con el Palacio en la Casa del Interventor (Fuente: elaboración propia)

de un tramo del volumen recayente a la fachada principal.

Todavía se conservan los revestimientos originales en la mayor parte de paramentos, así como un alto porcentaje de los falsos techos y algunos pavimentos.

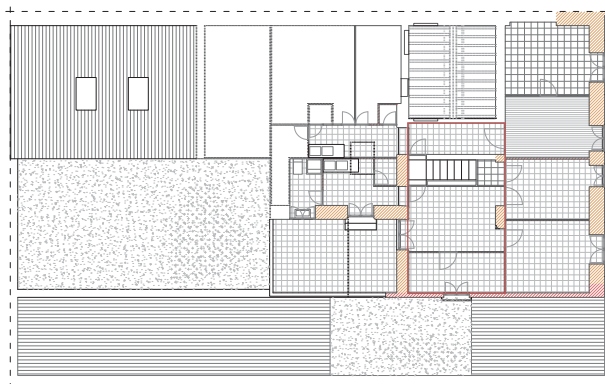
ELEMENTOS TRATADOS:

- Estancia central
- Estancia de comunicación con el Palacio
- Zonas de servicio

ESTANCIA CENTRAL



LOCALIZACIÓN



PRESENCIA EN DOCUMENTOS HISTÓRICOS

"[...] y todas las habitaciones y salas del Palacio se están pintando se nuevo al mejor gusto por dos Maestros forasteros, como **así mismo la Casa contigua a dichas salas que se nombraba del Interventor [...]**"

Carta de Don Hermenegildo Sánchez a la Casa de Híjar, 1871

DESCRIPCIÓN

Estancia en la que actualmente se sitúan la escalera, un salón, una estancia menor y una zona de comunicación horizontal de la vivienda contigua.

Las huellas sugieren que a este espacio se accedía desde la escalera principal y articulaba el resto de estancias.

PATOLOGÍAS

- Problemas estructurales de los forjados con grandes deformaciones.
- Indicios de presencia de insectos xilófagos.
- Falta de estanquidad y degradación causada por humedad de filtración.

ACTUACIÓN PROPUESTA

Reintegración espacial, reparación y tratamiento de los elementos estructurales del forjado y restauración de pavimentos originales.

Recuperación de los revestimientos históricos mediante la limpieza, consolidación y acabado de lagunas mediante la técnica del *rigatino*.

Tratamiento en fachada y cubierta para garantizar estanquidad: rejuntado y revestimiento con material transpirable en fachada y acondicionamiento con aislamiento e impermeabilización en cubierta.

VALORACIÓN

Este espacio, por tratarse de parte de la vivienda del *Interventor*, tiene un alto valor histórico y arquitectónico. La presencia de los revestimientos históricos en aceptable estado de conservación le otorga, además, un alto valor artístico.

DATACIÓN

Finales del siglo XVIII - Inicio del siglo XIX

NIVEL DE PRIORIDAD

Muy alta - NIVEL 3



ESTANCIA DE COMUNICACIÓN CON EL PALACIO



DESCRIPCIÓN

Espacio actualmente dividido en cuatro estancias, pertenecientes a dos viviendas diferentes. Los revestimientos históricos encontrados sugieren la continuidad de un único espacio.

En el paramento que separaba esta *Casa* del Palacio se observa un hueco tapiado, lo que evidencia una relación directa de ambos espacios.

VALORACIÓN

Este elemento presenta un alto valor histórico y artístico. Es una pieza fundamental en la materialización del organigrama de la Manufactura, además de tener una clara relación con la Casa-Palacio. Por otra parte, se encuentra en buen estado de conservación.

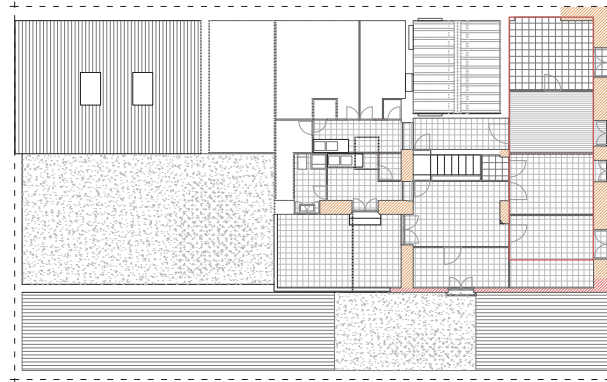
DATACIÓN

Finales del siglo XVIII - Inicio del siglo XIX

NIVEL DE PRIORIDAD

Muy alta - NIVEL 3

LOCALIZACIÓN



PATOLOGÍAS

- Problemas estructurales de los forjados con grandes deformaciones.
- Presencia de agentes bióticos.
- Falta de estanquidad y degradación causada por humedad de filtración.



PRESENCIA EN DOCUMENTOS HISTÓRICOS

"[...] y todas las habitaciones y salas del Palacio se están pintando se nuevo al mejor gusto por dos Maestros forasteros, como **así mismo la Casa contigua a dichas salas que se nombraba del Interventor** [...]"

Carta de Don Hermenegildo Sánchez a la Casa de Híjar, 1871

ACTUACIÓN PROPUESTA

Reintegración espacial, reparación y tratamiento de los elementos estructurales del forjado y restauración de pavimentos originales.

Recuperación de los revestimientos históricos mediante la limpieza, consolidación y acabado de lagunas mediante la técnica del *rigatino*.

Tratamiento en fachada y cubierta para garantizar estanquidad: rejuntado y revestimiento con material transpirable en fachada y acondicionamiento con aislamiento e impermeabilización en cubierta.

ZONA DE SERVICIO



DESCRIPCIÓN

Zonas húmedas correspondientes a las dos viviendas actuales. Presentan características de las cocinas y baños de principios del siglo XX, aunque se aprecian elementos anteriores.

VALORACIÓN

Estos espacios se encuentran en un avanzado estado de degradación, habiendo llegado a agotarse parte de la cubierta. Algunos elementos, como las carpinterías reutilizadas de una de las cocinas tienen un gran valor histórico, pues pertenecieron a la Casa-Palacio.

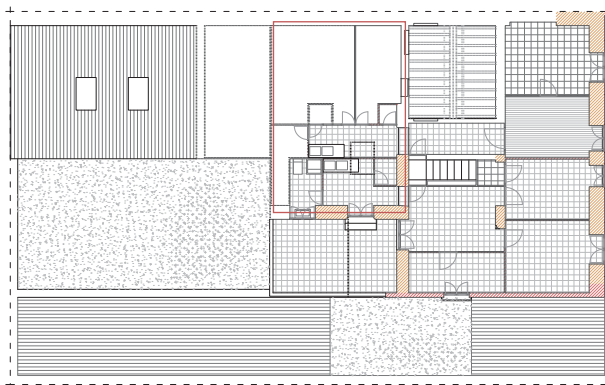
DATACIÓN

Principio de siglo XX

NIVEL DE PRIORIDAD

Baja - NIVEL 1

LOCALIZACIÓN



PATOLOGÍAS

- Graves problemas estructurales
- Ausencia de estanquidad.

PRESENCIA EN DOCUMENTOS HISTÓRICOS

No aparece en documentación histórica.

ACTUACIÓN PROPUESTA

Se propone el rescate de los elementos de valor para su posible reutilización.

Reparación y acondicionamiento de la cubierta.

Eliminación de las cocinas e integración del espacio con un nuevo uso.

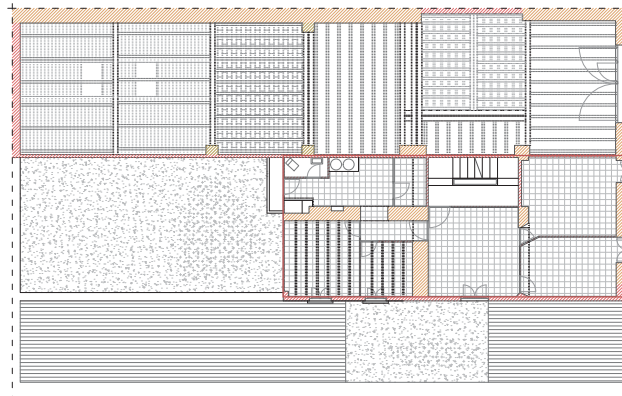


Figura III.2.3. Fotografía del salón de la vivienda de planta primera (Fuente: elaboración propia)

3 VIVIENDA EN PLANTA PRIMERA



Figura III.2.1



Esta vivienda corresponde, aunque con modificaciones, a la que según la hipótesis más probable fue la vivienda del personal de portería.

Cuenta con la ampliación de dos estancias sobre el patio central y la integración de la nueva escalera perforando parte de una estancia.

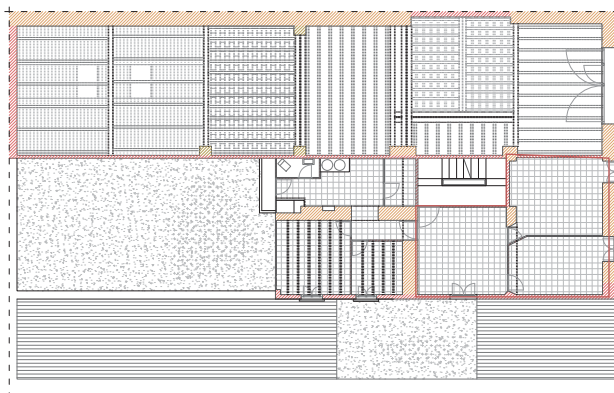
ELEMENTOS TRATADOS:

- Estancias en fachada principal y salón
- Estancias ampliadas
- Zona de servicio

ESTANCIAS EN FACHADA PRINCIPAL Y SALÓN



LOCALIZACIÓN



PRESENCIA EN DOCUMENTOS HISTÓRICOS

No aparece en documentación histórica.

DESCRIPCIÓN

Espacio compartimentado en dos estancias en fachada, un salón y la integración de la nueva escalera.

Se desconoce su distribución original, pero cabe pensar que se trata de estancias más humildes que las superiores.

PATOLOGÍAS

- Graves problemas causados por filtración de humedad por fachada: hongos e insectos xilófagos.

ACTUACIÓN PROPUESTA

Rejuntado, consolidación y revestimiento con material transpirable en fachada.

Tratamiento contra agentes bióticos, limpieza y reparación de paramentos.

Reintegración espacial mediante la eliminación de la tabiquería intermedia.

VALORACIÓN

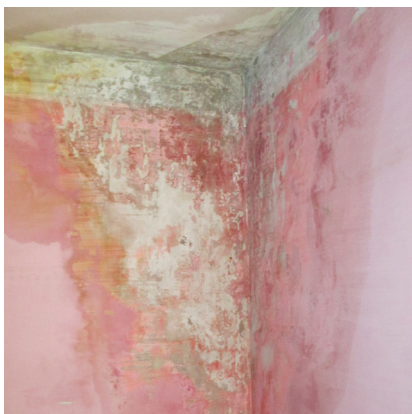
Tiene valor arquitectónico e histórico en cuanto a que es parte integrante del conjunto. Por otra parte, sería necesario realizar inspecciones en busca de revestimientos históricos para concretar el valor artístico de la vivienda.

DATACIÓN

Finales siglo XVIII -Principios siglo XIX

NIVEL DE PRIORIDAD

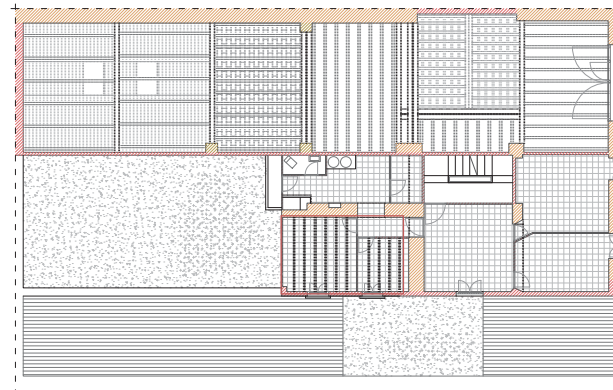
Media - NIVEL 2



ESTANCIAS AMPLIADAS



LOCALIZACIÓN



PRESENCIA EN DOCUMENTOS HISTÓRICOS

No aparece en documentación histórica.

DESCRIPCIÓN

Conjunto de dos estancias ampliadas sobre el patio central de la Real Fábrica. Sobre estas, se dispuso la terraza de la vivienda superior, lo que ha agravado los problemas por humedades.

Estas son las únicas dos estancias con forjado visto debido a la eliminación de los falsos techos.

PATOLOGÍAS

- Graves problemas por filtración de humedad.
- Problemas estructurales de los forjados.

ACTUACIÓN PROPUESTA

Reintegración espacial del patio central mediante el derribo de esta ampliación.

Tratamiento adecuado del muro portante de mampostería como cerramiento de fachada.

VALORACIÓN

Carecen de valor histórico, artístico, arquitectónico o de otro tipo. Se encuentran en un estado avanzado de degradación.

DATACIÓN

Principio de siglo XX

NIVEL DE PRIORIDAD

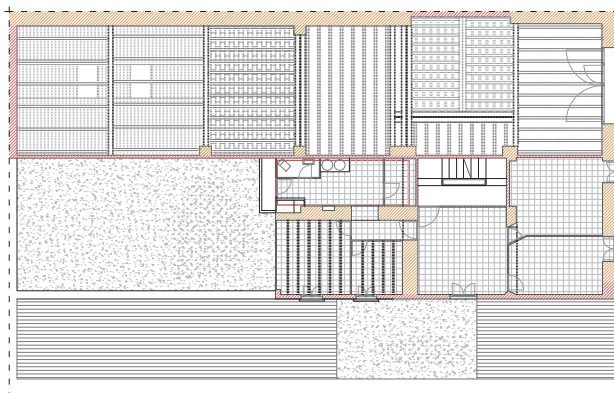
Baja - NIVEL 1



ZONA DE SERVICIO



LOCALIZACIÓN



PRESENCIA EN DOCUMENTOS HISTÓRICOS

No aparece en documentación histórica.

DESCRIPCIÓN

Zona correspondiente a la cocina y el baño de dicha vivienda. Presentan características de principios del siglo XX, pero a priori carecen de interés.

PATOLOGÍAS

- Problemas de estabilidad manifestados en el falso techo.
- Degradación de revestimientos

ACTUACIÓN PROPUESTA

Se propone el rescate de los elementos de valor para su posible reutilización.
Reparación y acondicionamiento del forjado.
Eliminación de las cocinas e integración del espacio con un nuevo uso.

VALORACIÓN

Esta zona carece de interés, más allá de tratarse de un ejemplo de cocina de 1900.

DATACIÓN

Principio de siglo XX

NIVEL DE PRIORIDAD

Baja - NIVEL 1

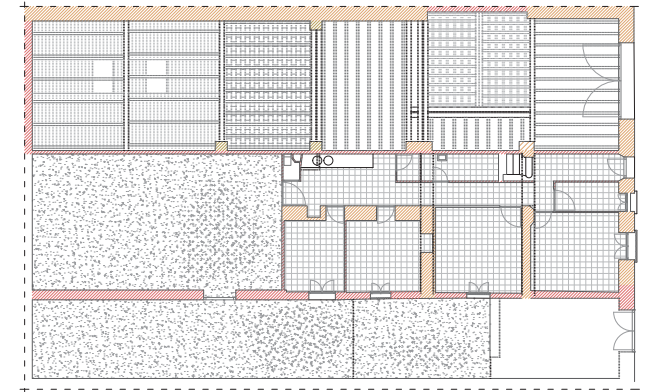


Figura III.2.1. Estancia de vivienda en planta baja (Fuente: elaboración propia)



Figura III.2.1

4 VIVIENDA EN PLANTA BAJA



Esta vivienda corresponde al espacio grafiado en el plano de 1805 como *portería*. Actualmente se encuentra compartimentado en cinco estancias más la cocina. Dos de dichas estancias se encuentran construidas sobre el patio principal de la Real Fábrica.

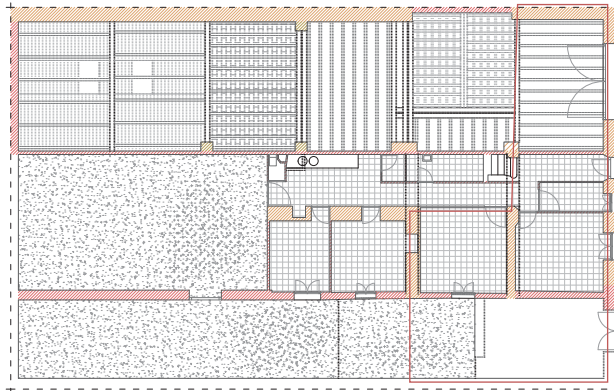
ELEMENTOS TRATADOS:

- Estancias en portería
- Estancias ampliadas
- Zona húmeda

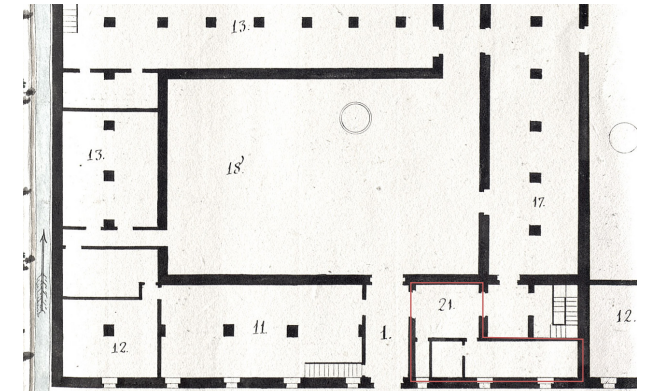
ESTANCIAS EN PORTERÍA



LOCALIZACIÓN



PRESENCIA EN DOCUMENTOS HISTÓRICOS



DESCRIPCIÓN

La vivienda en planta baja contiene tres estancias y la zona de acceso en el ámbito grafiado como portería en el Plano del Intendente Delgado de 1805. Según este plano, la estancia recayente a fachada se prolongaría hasta parte del local anexo. Como ya se ha analizado, se conserva el muro portante de 1727 y parte de la compartimentación. Se ha perdido parte del volumen paralelo a fachada.

PATOLOGÍAS

- Problemas causados por filtración de humedad.
- Desprendimiento de revestimientos.
- Fisuras en elementos constructivos.

ACTUACIÓN PROPUESTA

Rejuntado, consolidación y revestimiento con material transpirable en fachada.
Limpieza y consolidación de revestimientos desprendidos. Enlucido rehundido con material transpirable.

VALORACIÓN

Tiene valor arquitectónico e histórico, como se demuestra al conservarse elementos del edificio fundacional y del periodo de la última ampliación. Por otra parte, sería necesario realizar inspecciones en busca de revestimientos históricos para concretar el valor artístico de estos.

DATACIÓN

Desde 1727 hasta siglo XX

NIVEL DE PRIORIDAD

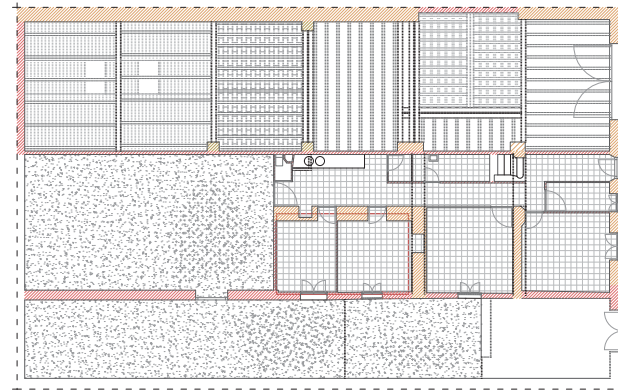
Normal - NIVEL 2 - Muy alta - NIVEL 3



ESTANCIAS AMPLIADAS



LOCALIZACIÓN



PRESENCIA EN DOCUMENTOS HISTÓRICOS

No aparece en documentación histórica.

DESCRIPCIÓN

Conjunto de dos estancias ampliadas sobre el patio central de la Real Fábrica. Sufren problemas por filtración de humedad, provenientes de las estancias superiores y la terraza.

PATOLOGÍAS

- Problemas por filtración de humedad.
- Peligro de inestabilidad de elementos constructivos.

ACTUACIÓN PROPUESTA

Reintegración espacial del patio central mediante el derribo de esta ampliación.

Tratamiento adecuado del muro portante de mampostería como cerramiento de fachada.

VALORACIÓN

Carecen de valor histórico, artístico, arquitectónico o de otro tipo. Se encuentran en un estado avanzado de degradación.

DATACIÓN

Principio de siglo XX

NIVEL DE PRIORIDAD

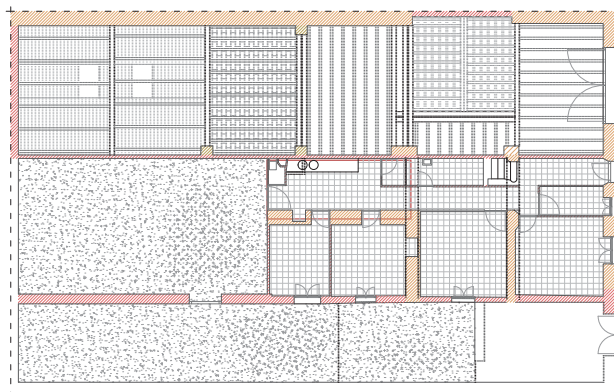
Baja - NIVEL 1



ZONA DE SERVICIO



LOCALIZACIÓN



PRESENCIA EN DOCUMENTOS HISTÓRICOS

No aparece en documentación histórica.

DESCRIPCIÓN

Zona correspondiente a la cocina y el baño de dicha vivienda. Presentan características de principios del siglo XX, pero a priori carecen de interés.

PATOLOGÍAS

- Degradación de revestimientos y pavimentos.

ACTUACIÓN PROPUESTA

Se propone el rescate de los elementos de valor para su posible reutilización.

Eliminación de las cocinas e integración del espacio con un nuevo uso.

VALORACIÓN

Esta zona carece de interés, más allá de tratarse de un ejemplo de cocina de 1900.

DATACIÓN

Principio de siglo XX

NIVEL DE PRIORIDAD

Baja - NIVEL 1



Por otra parte, existen todavía elementos del XIX como el muro perimetral con los arcos correspondientes a la zona de balsas, cubiertas y muros, etc. Dichos elementos deben ser también estudiados, conservados e integrados en la rehabilitación.



Fig. III.3.2.

Por último, de entre las naves construidas en el siglo XX deberá hacerse una distinción entre aquellas que por sus características arquitectónicas, por su estado de conservación o por la relación con el conjunto deben ser rehabilitadas o, por el contrario, deben derribarse para dejar paso a nuevas construcciones o espacios públicos. En algunas de estas naves todavía puede encontrarse Patrimonio Mueble en excelentes condiciones y debe tratarse con igual interés, pues forma parte de la historia del edificio.

Las huellas encontradas incitan a pensar que la Real Fábrica todavía esconde grandes secretos: en sus sótanos, en sus muros, etc. Es imprescindible para poder esquematizar un plan de trabajo, comenzar por el estudio completo.

Figura. III.3.1. Bóveda de uno de los hornos árabes del siglo XIX que se conservan (Fuente: elaboración propia)

Figura. III.3.2. Huella del siglo XIX. (Fuente: elaboración propia)

Figura. III.3.3. Nave de la empresa BIC (Fuente: elaboración propia)

III.3. ESTRATEGIAS DE ESTUDIO E INTERVENCIÓN EN EL CONJUNTO INDUSTRIAL

Debido a la gran superficie y la complejidad del conjunto industrial, tanto el estudio como la posterior intervención deberá realizarse por fases.

En primer lugar, tal y como ya indicaba Cabrera^[32], los dos ámbitos que deben tener prioridad son el edificio fundacional y los hornos árabes.



Fig. III.3.1.



Fig. III.3.3.

^[32] CABRERA BACHERO, J. (2014). *La Real Fábrica del Conde de Aranda en Alcora. Sostenibilidad, materiales y edificación industrial*. Tesis. L'Alcora: AMCA

BLOQUE IV: CONCLUSIONES



Los resultados obtenidos se han basado en la realización, en primer lugar, de una búsqueda bibliográfica con el estudio de tesis doctorales y otros trabajos de investigación ya realizados, publicaciones de jornadas y congresos y artículos; así como documentación gráfica histórica (Plano del Intendente Delgado de 1805 y fotografías de 1919 y 1945). En segundo lugar, se han realizado varias entrevistas con expertos y se ha realizado una recopilación de artículos en prensa (Anexo 1). Por último, dándole una especial importancia, se ha realizado un estudio in situ del edificio, con el levantamiento gráfico (Anexo 2) de unos 710 m² construidos y la realización de catas en busca de revestimientos históricos. Con todo esto, se ha confeccionado el siguiente material:

- Plano de emplazamiento y entorno urbanístico.
- 3 planos y una sección longitudinal del estado actual del edificio.
- Fotoplano y alzado de la fachada.

- Fotoplanos y alzados interiores de la caja de la escalera principal.
- Reconstrucción volumétrica de la escalera principal.
- Volumetrías esquemáticas de evolución de parte del edificio.
- Planimetría esquemática de evolución de la planta baja.
- Recreación de revestimientos históricos de una de las estancias.

El presente estudio ha permitido determinar las siguientes **conclusiones**:

- **Actualmente se conserva un porcentaje considerable del edificio fundacional** de 1727, desmintiendo la creencia de que dicho edificio había desaparecido por completo. Permanecen algunos muros portantes de cerramiento, forjados y cubierta.

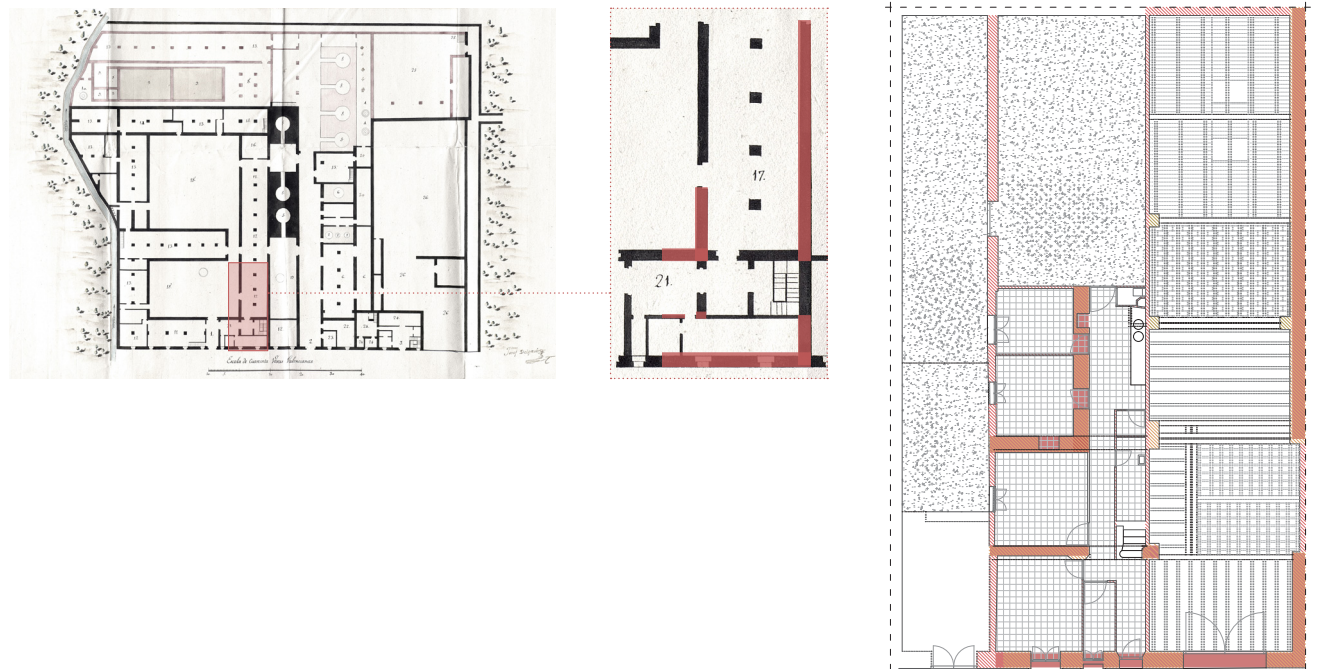


Figura. IV.1. Muros conservados del edificio fundacional (Fuente: elaboración propia)

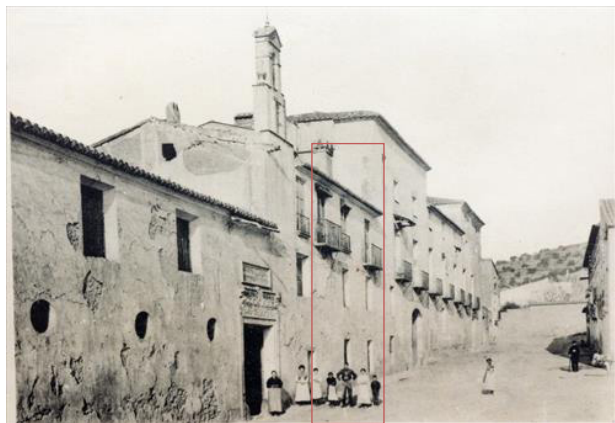


Figura. IV.2. Fachada principal (Fuente: Manuel Escrivà, 1919)



Figura. IV.3. Plaça del Convent i fachada principal de la Real Fàbrica (Fuente: Manuel Escrivà, 1919)



Figura. IV.4. Fachada principal de la Real Fàbrica (Fuente: Ricardo Mazarón, 1942)

- Se han descubierto vestigios de la última ampliación de la Real Fábrica, en cuyo desarrollo tuvo lugar la construcción de la Casa-Palacio de los Condes de Híjar.



| | 1919 | 1945 |
|-------|------|------|
| H-2.1 | Sí | Sí |
| H-2.2 | Sí | Sí |
| H-2.3 | No | No |
| H-2.4 | Sí | Sí |
| H-1.1 | No | No |
| H-1.2 | Sí | Sí |
| H-0.1 | No | No |
| H-0.2 | No | No |
| H-0.3 | Sí | Sí |
| H-0.4 | No | No |

Tabla: datación de huecos

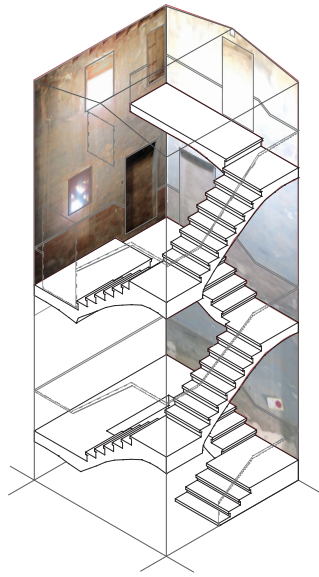


Figura. IV.5. Recreación de la escalera principal (Fuente: elaboración propia)

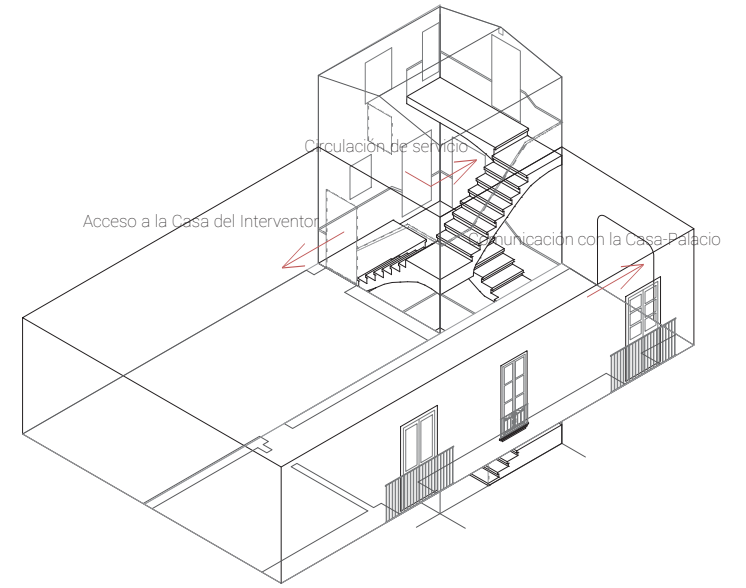


Figura. IV.6. Hipótesis de distribución de la Casa del Interventor (Fuente: elaboración propia)



Figura. IV.6. Comparación estado actual-recreación de revestimiento histórico en 1805 (Fuente: elaboración propia)

-Se han podido trazar unas **líneas generales** que servirán para enfocar un futuro estudio de rehabilitación, mediante el análisis de la prioridad de conservación y el estado de los distintos elementos presentes.

PRIORIDAD DE CONSERVACIÓN BAJA - NIVEL 1

- Zonas de servicio
- Modificaciones y adiciones del siglo XX

PRIORIDAD DE CONSERVACIÓN MEDIA - NIVEL 2

- Vivienda de planta primera
- Portería

PRIORIDAD DE CONSERVACIÓN ALTA - NIVEL 3

- Elementos del edificio fundacional
- Escalera principal de la Casa-Palacio
- Casa del Interventor
- Patio central



Fig. IV.7. Huellas de la última ampliación (Fuente: elaboración propia)

A nivel personal, como estudiante y profesional, este trabajo me ha dado la oportunidad de acercarme al edificio más relevante de mi pueblo natal. He escuchado de primera mano el relato que la propia Real Fábrica narra: el origen de una identidad que empezó a apagarse con el cierre de la Manufactura y que pide a gritos revivir para los alcorinos. La lectura del ladrillo y la piedra es más clara que la de tinta y papel. Lectura que comienza a insinuar un final feliz, con la Real Fábrica de Loza y Porcelana de l'Alcora recuperada como principal núcleo dotacional; como materialización de una identidad, de un pasado y un presente; como anuncio de un futuro cultural, industrial y artístico prometedor.

AGRADECIMIENTOS:

Al Ayuntamiento de l'Alcora y a sus administrativos, por el trato recibido.

A Víctor Garcia Tomàs, alcalde durante los años 2015-2017 y actual concejal de Patrimonio e Industria, por su entrega y apoyo no solo para la realización de este trabajo, sino para la iniciativa de recuperación de nuestra Real Fábrica.

A Joaquín Cabrera Bachero, por compartir conmigo su experiencia y sus conocimientos sobre la Real Fábrica.

Al Museu de Ceràmica de l'Alcora, a Teresa Artero y en especial a Eladi Grangel Nebot, por su apoyo y confianza.

A Francesc Chiva, por compartir su experiencia como técnico restaurador.

A Valentina Cristini, por sus consejos y sus permanentes ánimos.

A mis compañeros, por compartir mi ilusión.

A mi familia y a Aarón, por creer en mí y por hacer que yo misma lo haga.

ÍNDICE DE FIGURAS

| | | | |
|--|----|---|----|
| de l'Alcora) | 20 | | 42 |
| Figura 2.1. Línea cronológica (Fuente: Elaboración propia a partir de <i>Cabrera, 2014</i>) | 22 | Figura II.5.2.3. Trabajo con algodón empapado con acetona (Fuente: elaboración propia) | 42 |
| Figura 2.2. Plano de la Real Fábrica por Josef Delgado, 1805 (fuente: A.H.P. Zaragoza) | 22 | Figura II.5.3.1. Inspección puntual. (Fuente: elaboración propia) | 42 |
| Figura II.2.3. Fotografía de la fábrica BIC y un edificio residencial, ambos sobre la parcela de la Casa-Palacio de los Híjar (Fuente: elaboración propia) | 23 | Figura II.5.3.2. Capas consecutivas de revestimientos. (Fuente: elaboración propia) | 42 |
| Figura II.3.1. Plano de entorno de la Real Fábrica. Acotamiento del estudio. (Fuente: elaboración propia a partir de recurso facilitado por el Ayuntamiento de l'Alcora) | 24 | Figura II.5.3.3. Decoración de cenefa realizada con trepa (Fuente: elaboración propia) | 42 |
| Figura II.4.1.1. Fotografía de la fachada principal de la Fábrica (Fuente: Manuel Escrivà, 1919) | 26 | Figura II.5.3.4. Catas en moldura y jamba de un hueco. (Fuente: elaboración propia) | 42 |
| Figura II.4.1.2. Fotografía comparativa del estado actual (Fuente: elaboración propia) | 26 | Figura II.5.3.5. Catas en jamba de un hueco (Fuente: elaboración propia) | 42 |
| Figura II.4.1.3. Fotografía rectificada de la fachada: imagen y línea (Fuente: elaboración propia) | 26 | Figura II.5.3.6. Catas en zócalo. (Fuente: elaboración propia) | 42 |
| Figura II.4.2.1. Planta baja (Fuente: elaboración propia) | 31 | Figura III.2.1. Vista desde el acceso al local que alberga la antigua caja de escalera (Fuente: elaboración propia) | 52 |
| Figura II.4.2.2. Planta primera (Fuente: elaboración propia) | 32 | Figura III.2.2. Estancia de comunicación con el Palacio en la Casa del Interventor (Fuente: elaboración propia) | 57 |
| Figura II.4.2.3. Planta segunda (Fuente: elaboración propia) | 33 | Figura III.2.3. Fotografía del salón de la vivienda de planta primera (Fuente: elaboración propia) | 61 |
| Figura II.4.2.4. Plano de planta baja en 1805 con sombreado de elementos de 1727. (Fuente: elaboración propia a partir del plano de Josef Delgado) | 34 | Figura III.2.1. Estancia de vivienda en planta baja (Fuente: elaboración propia) | 65 |
| Figura II.4.2.5. Plano de planta baja según estado actual. Sombreado de elementos anteriores a 1805 (Fuente: elaboración propia. Sombreados a partir del plano de Josef Delgado) | 34 | Figura III.3.1. Bóveda de uno de los hornos árabes del siglo XIX que se conservan (Fuente: elaboración propia) | 69 |
| Figura II.4.2.6. Plano de planta baja según estado actual (Fuente: elaboración propia). Superposición con Plano de 1805 del Intendente Delgado | 34 | Figura III.3.2. Huella del siglo XIX. (Fuente: elaboración propia) | 69 |
| Figura II.4.2.7. Sección longitudinal (Fuente: elaboración propia) | 35 | Figura III.3.3. Nave de la empresa BIC (Fuente: elaboración propia) | 69 |
| Figura II.4.4.1. Alzados interiores de la caja de escalera (Fuente: elaboración propia) | 39 | Figura IV.1. Muros conservados del edificio fundacional (Fuente: elaboración propia) | 72 |
| Figura II.4.4.2. Reconstrucción del trazado de la escalera (Fuente: elaboración propia) | 39 | Figura IV.2. Fachada principal (Fuente: Manuel Escrivà, 1919) | 73 |
| Figura II.4.4.3. Hipótesis de distribución de la Casa del Interventor (Fuente: elaboración propia) | 40 | Figura IV.3. Plaça del Convent y fachada principal de la Real Fábrica (Fuente: Manuel Escrivà, 1919) | 73 |
| Figura II.4.4.4. Distribución actual de la segunda planta (Fuente: elaboración propia) | 40 | Figura IV.4. Fachada principal de la Real Fábrica (Fuente: Ricardo Mazarrón, 1942) | 73 |
| Figura II.5.1.1. Fotografía de una de las estancias de la Casa-Palacio de los Híjar. (Fuente: Manuel Escrivà, 1919) | 41 | Figura IV.5. Recreación de la escalera principal (Fuente: elaboración propia) | 74 |
| Figura II.5.1.2. Fotografía de una de las estancias de la segunda planta de viviendas, contigua a la Casa-Palacio ya desaparecida. (Fuente: elaboración propia) | 41 | Figura IV.6. Comparación estado actual-recreación de revestimiento histórico en 1805 (Fuente: elaboración propia) | 74 |
| Figura II.5.2.1. Trabajo con espátula con borde afilado (Fuente: elaboración propia) | 42 | Figura IV.6. Hipótesis de distribución de la Casa del Interventor (Fuente: elaboración propia) | 74 |
| Figura II.5.2.2. Trabajo con bisturí (Fuente: elaboración propia) | 42 | Figura IV.7. Huellas de la última ampliación (Fuente: elaboración propia) | 75 |
| Figura I.1.1. Fotografía de la fachada principal de la Fábrica (Fuente: Manuel Escrivà, 1919) | 8 | | |
| Figura I.3.3.1. Plano de levantamiento realizado in situ. (Fuente: elaboración propia) | 12 | | |
| Figura I.3.3.2. Fotografía de proceso de realización de catas. (Fuente: elaboración propia) | 12 | | |
| Figura I.4.1. Pozo y mural del patio principal de la Real Fábrica. (Fuente: Manuel Escrivà, 1919) | 13 | | |
| Figura I.4.1.2. Alzado. Hipótesis de configuración de la fachada principal hacia el año 1805 (Fuente: Joaquín Cabrera, 2014) | 14 | | |
| Figura I.4.1.3. Hipótesis de reconstrucción de la última fase de ampliación de la Real Fábrica (Fuente: Ximo Todolí, 2006) | 14 | | |
| Figura I.4.3.1. Delimitación del Plan de Actuación Integral de 2002 (Fuente: elaboración propia) | 16 | | |
| Figura II.1.1. Fotografía panorámica del municipio de l'Alcora. (Fuente: elaboración propia) | 20 | | |
| Figura II.1.2. Mapa de situación del municipio de l'Alcora (Fuente: elaboración propia a partir de recurso de: http://d-maps.com/carte.php?num_car=2191&lang=es y http://d-maps.com/pays.php?num_pay=567&lang=es) | 20 | | |
| Figura II.1.3. Fotografía de la fábrica de azulejos Sanchis (Fuente: elaboración propia) | 20 | | |
| Figura II.1.4. Plano del municipio de l'Alcora (Fuente: elaboración propia a partir de recurso facilitado por el Ayuntamiento de l'Alcora) | 20 | | |
| Figura II.1.5. Plano de entorno de la Real Fábrica (Fuente: elaboración propia a partir de recurso facilitado por el Ayuntamiento | | | |

NOTA: todas las imágenes que aparecen en las fichas técnicas son de elaboración propia.

BIBLIOGRAFÍA

- AA.VV. (1972). Carta italiana de la Restauración. Ministerio de la Publica Istruzione. (Citado en Sánchez, D. (2013). *Metodología para la recuperación y puesta en valor del patrimonio industrial arquitectónico. Antiguas fábricas del Grao de Valencia. Tesis. Valencia: Universitat Politècnica de València*)
- AA.VV. (2002). "El Plan Nacional de Patrimonio Industrial" en *Patrimonio industrial: lugares de la memoria*. Gijón: CICEES
- AGUILAR, I. (1998). *Arquitectura industrial. Concepto, método y fuentes*. Valencia: Museu d'Etnologia de la Diputació de València
- AJUNTAMENT DE L'ALCORA. *Datos y localización*. < <http://alcora.es/es/datos-y-localizacion/> > [Consulta: 15 de mayo de 2017]
- APIVA. *Presentación*. < <https://apiva.wordpress.com/sobre-apiva/presentacion/> > [Consulta: 21 de junio de 2017]
- ARACIL R. (1982) "La investigación en arqueología industrial" en *I Jornadas sobre la protección y revalorización del Patrimonio Industrial*. Bilbao: Departamento de Cultura del Gobierno Vasco.
- CABRERA BACHERO, J. (2014). *La Real Fábrica del Conde de Aranda en Alcora. Sostenibilidad, materiales y edificación industrial*. Tesis. L'Alcora: AMCA
- CABRERA BACHERO, J. (2016). "La recuperación de la Real Fábrica del Conde de Aranda. Una tarea de todos". *Libre de Festes del Crist 2016*. Ayuntamiento de l'Alcora, pp 138- 139.
- CAÑIZARES, M. C. (2009) "El patrimonio industrial: un recurso del territorio y un componente del paisaje" en *Patrimonio industrial y paisaje. V Congreso de Conservación del Patrimonio Industrial y de la Obra Pública en España. (El Ferrol)*, M. A. Álvarez (Coord.). Gijón: CICEES. pp 497- 503.
- CASANOVAS, M. A., ÁLVARO, M. I., RODRÍGUEZ, D., et al. (1998). *El Conde de Aranda*. Zaragoza.
- ESCRIVÀ, M. (1919). Historia de la cerámica de Alcora. Madrid: Fortanet
- GONZÁLEZ DE DURANA, J. (1982) "Reconversión y reutilización de edificios industriales" en *I Jornadas sobre la Protección y Revalorización del Patrimonio Industrial (Bilbao)*, M. González, R. Aracil, T. Casanovas, E. Casanelles (Comité Organizador) Bilbao: Departamento de Cultura del Gobierno Vasco. pp 241 - 251.
- GRANGEL, E. (2010). "L'arquitectura de la Reial Fàbrica del Comte d'Aranda. Evolució i estat actual". *Libre de Festes del Crist 2010*. Ayuntamiento de l'Alcora, pp 111- 116.
- GRANGEL, E. (2017) Conferencia "La rehabilitació de la Reial Fàbrica del Comte d'Aranda. Un projecte de tots" en *Maig ceràmic. Commemoració 3r centenari Reial Fàbrica, l'Alcora 1727-2027* (L'Alcora), Organiza: Ayuntamiento de l'Alcora.
- GRANGEL, E. y FALCÓ, V. (2003) *Los Nomdedéu. Alfareros en l'Al-*

cora durante 300 años. Alcora(Castellón): s.n.

SÁNCHEZ, D. (2013). *Metodología para la recuperación y puesta en valor del patrimonio industrial arquitectónico. Antiguas fábricas del Grao de Valencia*. Tesis. Valencia: Universitat Politècnica de València

SÁNCHEZ, T., et al. (1995). El esplendor de Alcora. Cerámica del siglo XVIII. Barcelona: Ed. Electa

TODOLÍ PÉREZ DE LEÓN, X. (2002). *La Real Fábrica de Cerámica del Conde de Aranda en Alcora. Historia documentada: 1727 / 1858*. Alicante: Asociación de Ceramología

TODOLÍ PÉREZ DE LEÓN, X. (2006). *Análisis crítico de la "Historia sucinta de la Fábrica de Loza fina en Alcora desde su fundación, año 1727, hasta últimos del año 1805. Por Don Josef Delgado, Intendente de la misma"*. Valencia: Amigos del Museo Nacional de Cerámica y de las Artes Santuarias González Martí.

OTROS TEXTOS CONSULTADOS DE INTERÉS

ÁLVAREZ ARECES, M. A. (2002). *Patrimonio industrial : lugares de la memoria: proyectos de reutilización en industrias culturales, turismo y museos*. Gijón : Incuna, Asociacion de Arqueología Industrial

CAPEL, H. (1996). "La rehabilitación y el uso del Patrimonio histórico industrial" en *Documents d'anàlisi geogràfica*. 29, Barcelona, pp 19-50. Disponible en: < <http://www.raco.cat/index.php/DocumentsAnalisi/article/view/41756/52604> > [Consulta: 16 de febrero de 2017]

MILETO, C., et. al. (2015). *Centro histórico de Valencia: ocho siglos de arquitectura residencial*. Valencia: TC cuadernos

SALVADOR LUJÁN, N. (2011). "Experiencia metodológica, reconocimiento de los valores patrimoniales de bienes industriales" en *4IAU 4ª Jornadas Internacionales sobre Investigación en Arquitectura y Urbanismo*. Valencia. Disponible en: < <http://hdl.handle.net/10251/15045> > [Consulta: 16 de febrero de 2017]

VARGAS FERNÁNDEZ - CARNICERO, C. (2016). *Criterios de restauración, intervención y revitalización del patrimonio industrial : la fábrica de gas de San Paolo en Roma*. Tesis. Madrid: UPM

VEGAS, F. y MILETO, C (2011). *Aprendiendo a restaurar*. Valencia: Colegio Oficial de Arquitectos de la Comunidad Valenciana

VESES JIMÉNEZ, M. C., BOSCH REIG, I. (2011). *Construcción de espacio urbano a través de la transformación de las preexistencias*. Valencia: UPV < <http://hdl.handle.net/10251/34641> > [Consulta: 16 de febrero de 2017]