

Silvia Ruiz Server

Miguel Vercher Navarro

## **Els llavadors a la Safor: entre la recuperació i l'oblit**

Tot i que la feina de catalogar i descriure els llavadors de la nostra comarca *a priori* puga semblar fàcil, diversos problemes, com la falta de documentació, l'escassetat de documents gràfics i l'oblit en què han caigut aquests edificis, la dificulten extraordinàriament, de manera que en alguns casos ni tan sols sabem el nombre de llavadors que hi havia en cada població ni la seua ubicació.

S'ha tractat de conformar un trencaclosques amb diverses informacions, com la documentació de diversos projectes realitzats o no, així com de plenaris dels ajuntaments, actes de compra de terrenys, obres, inventaris de patrimoni, plans preparatius de 1952, bibliografia, fonts orals, etc., que sovint ens aportaven una informació contradictòria, però que al remat ens han permès conformar una visió sobre una qüestió que segurament amb el temps obtindrà noves peces que enriquiran una visió global històrica de l'urbanisme, l'arquitectura, les condicions higièniques, etc., de la nostra comarca.

A principis d'aquest any, l'excavació del llavador de Palmera i la posterior redacció de la memòria científica i l'assessorament per a la restauració, ens introduí en l'estudi d'aquests edificis singulars. Pensem que seria una bona idea donar-los difusió abans que els pocs llavadors que queden siguen només un record: Palmera és un municipi que ha sabut invertir en patrimoni mitjançant la recuperació d'un espai que havia desaparegut i que sense aquesta actuació, seria només un conjunt de fotos antigues en blanc i negre.

La conservació i valoració dels llavadors és interessant ja que ens permet estudiar els costums d'una època, l'arquitectura de l'aigua, les inquietuds dels poders públics per la salut i el benestar de la ciutadania, i sobretot ens permet parlar amb la gent major de les seues vivències quotidianes. Per als municipis, la presència d'aquests edificis suposa uns dels possibles punts d'atracció turística ja que en zones amb referències culturals i artístiques limitades, els llavadors són un ítem que no s'ha d'oblidar a l'hora de dissenyar polítiques de difusió del patrimoni que busquen estímuls culturals diferents.



Imatge 1. Llavador de Palmera abans i després de la intervenció. Foto Sílvia Ruiz. Any 2015.



Imatge 2. Llocnou de Sant Jeroni. Foto Sílvia Ruiz. Any 2015.

Hui només es conserven setze llavadors en tretze dels trenta-un municipis de la Safor, que són: Almiserà, Barx (llavadors de les Basses i de la Mongeta, ambdós a la Drova), Benifairó de la Valldigna, Beniflà, Castellonet de la Conquesta, Llocnou de Sant Jeroni, Palma

de Gandia, Palmera, Potries (carrer dels Llavadors i el llavador de l'església), Simat (el de la Font Gran i el de la Font Menor, a més del llavador del Pla de Corral), Vilallonga i Xeresa.

Al voltant de la dècada dels anys cinquanta del segle passat, a la nostra comarca trobàvem uns quaranta-tres llavadors en funcionament (taula 1), perquè en moltes poblacions com Gandia, Simat, Barx (la Drova), Oliva, Potries, Vilallonga, Xeraco i Rafelcofer n'hi havia més d'un, per tal de donar servei a diferents barris. Únicament al cas de l'Alqueria de la Comtesa no tenim constància documental ni fonts orals que ens parlen de l'existència de llavador.



Imatge 3. Llavador de Benifairó de La Valldigna, 23-07-1944. Foto Fineza. Arxiu Francisco Teodoro Calatayud.

Els llavadors exercien una múltiple funció, perquè a més de la seua tasca primordial, que era la higiènica -motiu de la seua construcció, a partir que els poders públics en prenguen consciència de la importància-, exercia també una funció de cohesió femenina, per ser un espai tancat a la presència d'homes i, per tant, un espai on es podia parlar amb llibertat de certes coses. Aquests són els únics espais prohibits per als homes, fet que veiem regulat en els "Autos del Buen Gobierno", i des de l'any 1786 en tenim constància a Simat:

(...) que a los lavaderos públicos a los que concurren las mugeres, assi doncellas como viudas y casadas a lavar su ropa, acudan muchachos púberes he impúberes

**Taula 1. Detalls constructius i conservació dels llavadors de la Safor.**

MUNICIPI. LLAVADOR	CONSERVAT	EDIFICI	COBERTA	PILA
ADOR	NO	EXEMPT	2 AIGÜES	NOVA
ALFAUIR	SI	EXEMPT	2 AIGÜES	NOVA
ALMISERÀ	SI	ADOSSAT	1 AIGÜA	SÈQUIA
ALMOINES	NO	EXEMPT	1 AIGÜA	SÈQUIA
BARX. BARRANQUET.	NO	EXEMPT	SENSE	NOVA
BARX. CAMÍ FONT BENITA	NO	EXEMPT	SENSE	NOVA
BARX. LA DROVA. LA MONGETA	SI	EXEMPT	SENSE	NOVA
BARX. LA DROVA. LES BASSES.	SI	EXEMPT	SENSE	NOVA
BELLREGUARD	NO	EXEMPT	1 AIGUA	SÈQUIA
BENIARJÓ	NO	ADOSSAT	1 AIGUA	SÈQUIA
BENIFAIRO DE LA VALLDIGNA	SI	ADOSSAT	COBERT	NOVA
BENIFLÀ	SI	EXEMPT	1 AIGUA	SÈQUIA
BENIPEIXCAR	NO	EXEMPT	1 AIGUA	SÈQUIA
BENIRREDRÀ	NO	EXEMPT	1 AIGUA	SÈQUIA
CASTELLONET DE LA CONQUESTA	SI	EXEMPT	1 AIGUA	NOVA
DAIMÚS	NO	EXEMPT	2 AIGÜES	NOVA (¿?)
GANDIA. CAMI DE BENIOPA	NO	ADOSSAT	2 AIGÜES	NOVA
GANDIA C/ MENENDEZ Y PELAYO	NO	ADOSSAT	2 AIGÜES	NOVA
GANDIA GRAO	NO	EXEMPT	2 AIGÜES	NOVA
GUARDAMAR DE LA SAFOR	NO	EXEMPT	1 AIGUA	NOVA
LA FONT D'EN CARRÓS	NO	ADOSSAT	1 AIGUA	NOVA
LLOCNOU DE SANT JERONI	SI	ADOSSAT	1 AIGUA	SÈQUIA
MIRAMAR	NO	EXEMPT ¿?	¿?	NOVA
OLIVA. LES FONTS.	NO	ADOSSAT	2 AIGÜES	NOVA
OLIVA. AIGÜES VIVES	NO	EXEMPT	2 AIGÜES	NOVA
PALMA DE GANDIA	SI	BAIX	PLANA	SÈQUIA
PALMERA	SI	ADOSSAT	2 AIGÜES	NOVA
PILES	NO	EXEMPT	2 AIGÜES	NOVA
POTRIES. L'ESGLÉSIA	SI	EXEMPT	SENSE	SÈQUIA
POTRIES C/ LLAVADORS	SI	EXEMPT	1 AIGUA	SÈQUIA
RAFELCOFER	NO	EXEMPT	1 AIGUA	SÈQUIA
RAFELCOFER. EL RAVALET	NO	EXEMPT	SENSE	SÈQUIA
REAL DE GANDIA	NO	EXEMPT	1 AIGUA	SÈQUIA
RÒTOVA	NO	ADOSSAT	2 AIGÜES	NOVA (¿?)
SIMAT DE LA VALLDIGNA. FONT GRAN	SI	EXEMPT	2 AIGÜES	NOVA
SIMAT DE LA VALLDIGNA. FONT MENOR	SI	EXEMPT	2 AIGÜES	NOVA
SIMAT DE LA VALLDIGNA. PLA DE CORRALS	SI	ADOSSAT	1 AIGUA	NOVA
TAVERNES DE LA VALLDIGNA	NO	ADOSSAT	2 AIGÜES	NOVA
VILALLONGA C/ LA PAU	NO	ADOSSAT	SENSE	NOVA
VILALLONGA CMD. FRANCO.	NO	ADOSSAT	PLANA	SÈQUIA
VILALLONGA MESTRE SERRANO	SI	BAIX	PLANA	NOVA
XERACO	NO	EXEMPT	2 AIGÜES	NOVA
XERESA	SI	EXEMPT	2 AIGÜES	SÈQUIA

MIDES PILA EXTERIOR	LLOSES	ANY	ARQUITECTE
5'80 x 1'13 x 0'70 m	PREFABRICADES	1950	GIMENO RODRÍGUEZ, A.
16 piles individuals	PREFABRICADES	1955	MOLTÓ GREGORI, J.
8'50 x 2'00 x 0'70 m	PREFABRICADES	¿?	
	PREFABRICADES	1948	
	PREFABRICADES	1935	
	PREFABRICADES	¿?	
3'05 X 1'70 X 0'45 m	TAULELL/CALCÀRIES	1950 (¿?)	
7'55 x 0'95 x 0'73 m	PREFABRICADES	1950 (¿?)	
	CALCÀRIES	1935	ARACIL, JOAQUIN
9'40 x 1'10 y 1'50 x 1'10 m	PREFABRICADES	1926	NARBONA, V (¿?)
9'00 x 2'47 x 0'65 m	PREFABRICADES	1936 coberta	
6'25 X 1'60 m	PREFABRICADES	¿?	
capacitat per 40 bugaderes	PREFABRICADES	abans de 1948	
	PREFABRICADES	abans de 1949	
6'05 x 2'23 x 0'70 m	CALCÀRIES	principis segle XX (¿?)	
	PREFABRICADES	1952	
96 piles individuals	PREFABRICADES	1931	PEDRÓS ORTIZ, J.
16'50 x 2'70 i 13'80 x 2'70 m	PREFABRICADES	1933	VALLS GADEA, V.
11'00 x 2'00 x 0'70 m	CALCÀRIES	1931	PEDRÓS ORTIZ, J.
8'00 m de llargària	PREFABRICADES	1952-53	
15'00 m de llargària	PREFABRICADES	1950-51	JOSÉ CORT BOTÍ
6'70 x 2'27 x 0'63 m	CALCÀRIES	1910	
	CALCÀRIES (¿?)	1939 (¿?)	
	PREFABRICADES	principis segle XX	
	PREFABRICADES	principis segle XX	
9'30 x 2'30 x 0'70 m	CALCÀRIES	finals segle XIX (¿?)	
11'20 x 2'00 x 0'70 m	PREFABRICADES	1955-56	SOLER LLUCH, P.
15'00 x 2'90 x 0'72 m	PREFABRICADES	1952	PEDRÓS ORTIZ, J.
9'60 x 2'10 x 0'65 m	PREFABRICADES	finals segle XIX (¿?)	
7'60 x 1'60 x 0'58 m	PREFABRICADES	finals segle XIX (¿?)	
5'00 m de llargària	PREFABRICADES	abans de 1940	
8'00 m de llargària	PREFABRICADES	anys 50 (¿?)	
	PREFABRICADES	¿?	
	CALCÀRIES	1910/1917 (¿?)	
29'40 x 2'40 x 0'60 m	PREFABRICADES	anys 40 (¿?)	
11'80 x 3'20 x 0'72 m	PREFABRICADES	anys 40 (¿?)	
4'75 x 2'70 x 0'70 m	PREFABRICADES	¿?	
37'00 x 2'00 x 0'70 m	PREFABRICADES	1927	
	PREFABRICADES	¿?	
	CALC./PREFAB. (¿?)	1944	
16'60 x 4'35: 1'20 m	PREFABRICADES	1944	
17'30 x 10'50 m; 4'00 m	PREFABRICADES	1955	BALLESTEROS, LUIS ALBERTO
22'70 x 2'20 x 0'60 m	CALCÀRIES	1908	

y se pongan a nadar en los mismos lavaderos; deseando evitar los pecados que acaso puedan resultar; se prohíbe y manda que los padres prevengan a sus hijos se abstengan de cometer semejantes excesos, pues por cada vez que se encontraran nadando en dichos lavaderos se pondrán presos por tiempo de tres días, y a los Padres se exigirán ocho Reales Vellon de pena.



Imatge 4. Llavador Font Gran, Simat de La Valldigna. Anys 30. Foto: arxiu de Rafa Reig.

I també:

Se prohíbe y manda que ningún mozo concurra a tener conversación con mujer alguna en dichos lavaderos, bajo la pena de quince Reales Vellón y de tres días de cárcel, que se aumentarán según fuera la malicia o reincidencia. (AMT B-6)

Abans que existiren els llavadors públics, la bugada es feia en el curs d'aigua dels rius, fonts i séquies. Es llavava sobre pedres, lloses inclinades o també sobre el taulell o la post de llavar que es transportaven fins al lloc de neteja. Aquesta era una tasca molt dura perquè sovint

les dones havien de realitzar-la agenollades o ajupides, una posició molt incòmoda. A més a més, l'aigua no es trobava en condicions higièniques ideals, ja que s'hi llavaven tot tipus d'estrís, com vaixel·la, aliments, peces de roba de persones sanes i de malaltes... Per trobar aigua neta sovint calia a desplaçar-se més lluny de les poblacions.



Imatge 5. Dones llavant a la Font Gran, Simat de La Valldigna. Foto: arxiu de Rafa Reig.

A la Safor es conserven dues obres on es palesa la preocupació per les condicions higièniques i sanitàries: la *Topografía Médica de Ròtova y los pueblos anejos a su distrito* i també la *Topografía Médica de Tavernes de la Valldigna*. En la primera obra Izquierdo Sánchez (1911:126) es menciona l'existència de dos llavadors públics: un a Ròtova, cobert, i l'altre a Llocnou, descobert. S'indica com a la resta de poblacions (Alfauir, Almiserà i Castellonet de la Conquesta) no existia un lloc *ad hoc*, sinó que tan sols s'aprofitaven «*los distintos cursos de agua más o menos abundante y clara*».

En el cas de Tavernes de la Valldigna, Grao Bono (1927:70) exposa com a principis de segle no hi existia un llavador públic en condicions, ja que les dones rentaven a:

(...) un trozo de acequia de las afueras de la población, a la intemperie, encauzada entre sendas filas de bloques calizos por donde discurre el escaso caudal sobrante de los molinos y del riego de los campo, hecho que acontece pocas veces entre semana. En un caldo repugnante “limpian” las comadres la ropa, revuelta la de sanos y enfermos, a la par que no dan punto de reposo a la lengua en alas del chismorreio.



Imatge 6. Tavernes de La Valldigna, antic safareig. Grau, 1927.

En una època posterior, a mitjan del segle XX, a alguns pobles on encara no s'havia construït un llavador s'expressava clarament la preocupació que hi havia respecte a llavar a la séquia. En l'informe realitzat pel secretari de la Junta Municipal de Sanitat de Piles es planteja la necessitat de la construcció d'un llavador:

El lavado de ropa se lleva a efecto en las acequias por donde eventualmente discurren las aguas de riego, teniendo que soportar las mujeres las inclemencias del tiempo, además el estado antihigiénico que resulta esta clase de servicio. (AMP 142/006)





Imatge 7. Casa Gran Benirredrà, Llevant a la sèquia. Frasquet i Gil, 2006.

L'higienisme del segle XIX i les diferents lleis sanitàries (la Llei de 1855, el Reial Decret de 1904 i la Llei Base Sanitària de 1944), impulsaren la preocupació constant de les administracions públiques per millorar les condicions higièniques de les ciutats (aigües potables, clavegueram, aigües residuals, obres públiques com escorxadors, llavadors, cementeris...), tot elevant el nivell de salubritat i ajudant a erradicar-hi les malalties infeccioses.

Els edificis dels llavadors es construeixen per facilitar el dur treball de les bugaderes. Cobrir els llocs protegeix de les inclemències del temps i pujar l'altura de la pica des d'arran de terra, o realitzar buits als murs permet una millor postura per a l'esquena. També es té en compte la reserva d'un espai per a eixugar la roba, bé a l'interior o bé a l'exterior de l'edifici. Introduir l'enllumenat elèctric permet fer la bugada de nit. Fins i tot, en edificis de grans dimensions, hi hauria dependències per a la venda de sabó així com vàters públics.

A Guardamar, a l'hora de justificar la construcció del llavador públic (1952), s'hi recalçaren diversos aspectes:

(...) tienen que ir a lavar sus ropas caseras en las acequias de los campos, no pudiendo verificarlo si llueve, y haciéndolo con frecuencia de noche, todo ello con

grandes molestias e inconvenientes, y lo menos que se puede hacer es darles medios para que tan ingratas tareas se realicen en las condiciones necesarias de aseo y decoro que el signo de los tiempos exige...(…) (BVNP Mss 962)

Una de les mesures per tal de fer més confortables els llavadors va ser cobrir-los. Al voltant de la segona dècada del segle XX, molts dels nous llavadors públics es construeixen com a edificis tancats i coberts, com els llavadors de Beniarjó i de Tavernes de la Vallidigna, ambdós de 1926. També alguns llavadors que es troben a les séquies es milloren amb una sostrada, com ocorre a Benifairó en 1936, o com s'indica en el projecte del llavador del camí de Beniopa de Gandia (1927):

(…) y al propio tiempo se dará mayor comodidad para realizar dicho trabajo, facilitando a las lavanderas lugar adecuado para dicho menester, al abrigo del sol y protegidas de los vientos y lluvias... (AHMG 1783/7)



Imatge 8. Llavador de Gandia, al camí de Beniopa. Aura i Monrabal, 2014.

Per la incomoditat de la postura agenollada, les piques comencen a construir-se a una altura còmoda per a treballar: entre 0'65 i 0'70 metres del nivell del sòl. En el projecte del llavador del Grau de Gandia (1930) es qualifica la postura com a «*constumbre inhumanita-*

*ria que el Ayuntamiento de Gandia en modo alguno debe consentir en defensa de la mujer»* (AHMG 1783/11). A mitjan de la dècada dels anys quaranta també començaran a realitzar-se murs buits amb pilars que permetran una disposició més còmoda de les cames, com és el cas dels llavadors de Vilallonga en 1944 i de Palmera, en 1955.



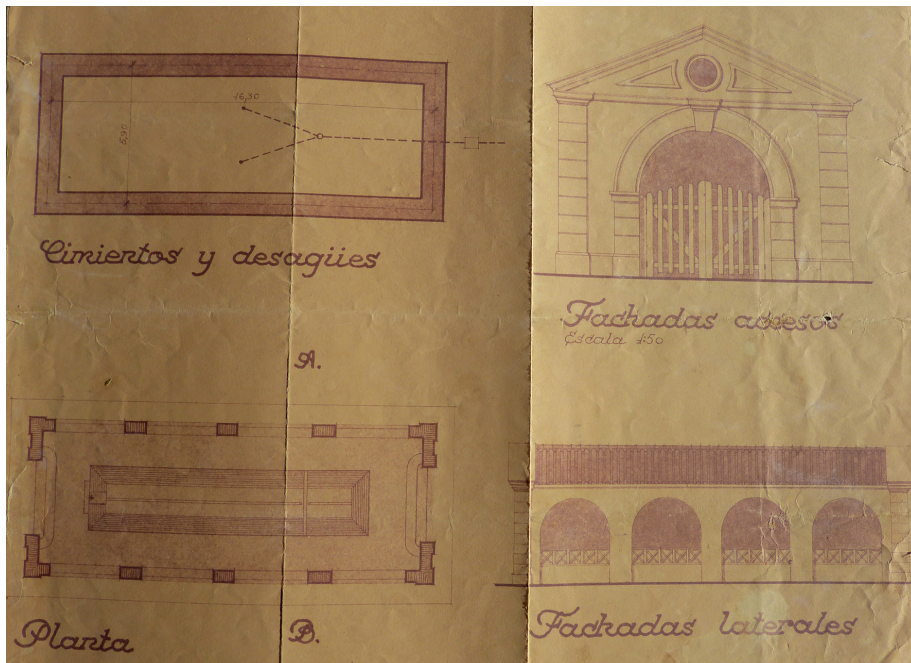
Imatge 9. Llavador de Vilallonga, al carrer Mestre Serrano, 8. Restaurat. Foto: Sílvia Ruiz.

La preocupació per la difusió de malalties es palesa en el *Llibre d'acords de la Junta Municipal de Sanitat de Vilallonga* de 1918 i davant l'epidèmia de grip, es dicten mesures per evitar el possible contagi:

(...) que no ensucien las aguas de las fuentes públicas ni lavaderos; donde queda prohibido terminantemente lavar las ropas de enfermos de cualquier clase; y que estas podrán lavarse en la balsa del Rio Serpis destinada al efecto después de estar desinfectadas por los agentes del municipio (Arxiu Històric Municipal de Vilallonga)

Davant d'això, en molts casos com Ador, Piles, Tavernes de la Vall digna o Xeraco, en el disseny dels llavadors es preveu la construcció de zones específiques per a llavar la roba de les

persones malaltes, així mateix a Ador: «*en la zona immediata a la salida del agua se dispone un departamento para la ropa de enfermos que ya no contamina el resto*» (AMA. Caixa 427/8). A Tavernes també hi ha una petita bassa per a llavar la roba de malalts contagiosos, amb una capacitat de quinze persones (Gascón Pelegrí, 1981:327), tot i que els casos més clars són el de Beniarjó, on el 1927 es va construir un llavador amb la finalitat que aquestes peces de roba no tingueren contacte amb la resta del veïnat (AMB. Caixa 136/2.), així com Xeraco, on la Comissió Provincial de Serveis Tècnics decideix aprovar el projecte de construcció del llavador públic de l'any 1955 «*a condición de que se construya, aguas abajo, un departamento para el lavado de ropas de enfermos*» (AMX Caixa 146/26).



Imatge 10. Projecte del Llavador d'Ador, any 1950. AMA, Caixa 427/8.

En alguns llavadors existien zones al voltant de l'edifici on es disposaven estenedors comunitaris per a assecar la roba, com a Oliva (les Fonts) i Gandia (llavador del camí de Beniopa), on també s'aprofitaven els finestrals i els murs baixos o fins i tot la vegetació de les rodalies. Sovint podien trobar-se unes estructures metàl·liques col·locades sobre la mateixa pica de rentada, que permetien escórrer i assecar la roba, com s'ha observat a Tavernes i encara hui podem veure a Benifairó de la Vall d'igna. Quan la roba ja estava seca o almenys escorreguda, el trasllat de la bugada cap a casa era més fàcil perquè se li resta el pes de l'aigua.



Imatge 11. Llavador de Tavernes de la Vallidigna. Sansaloni, 2012.

La major part dels llavadors es realitza amb pressupostos municipals, subvencions públiques i, en altres casos, mitjançant aportacions del veïnat, com a Barx (1935), o donacions d'empreses privades, com el cas de Papeleras Reunidas a Vilallonga (1944). Entre els edificis construïts amb pressupostos municipals molts es liciten en subhastes, com els casos de Gandia (llavadors del Grau i del camí de Beniopa), i d'altres directament per part de l'administració davant la urgent necessitat, com el cas del llavador del carrer Menéndez y Pelayo de Gandia (1933):

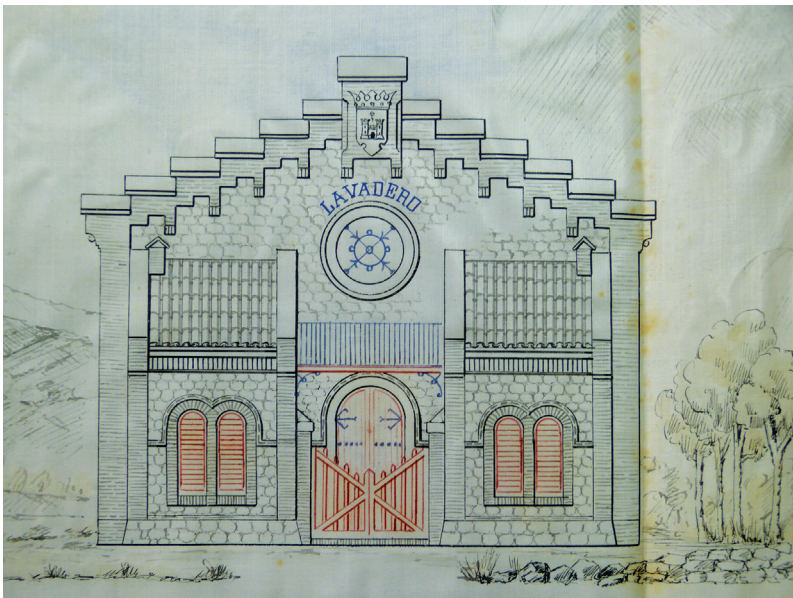
(...). La urgencia de la obra, entiende la Comisión, no permite la dilatación de la subasta, sin que el hecho de que se ejecute por administración haya de suponer perjuicio, dada la continua vigilancia e inspección que ha de hacerse, siendo esto garantía siempre de la máxima economía (...). (AHMG 1784/10)

Algunes subvencions les aporta l'Institut de Regiones Devastadas, com a Piles, Ador, Alfauir i Xeraco (1950-1955), i d'altres, la Diputació Provincial, com al llavador de Palmera (1952). En aquests casos existeix la preocupació que els constructors siguen gent del poble, com veiem en la demanda de subvenció per a la construcció del llavador de Bellguard realitzada el 1935:

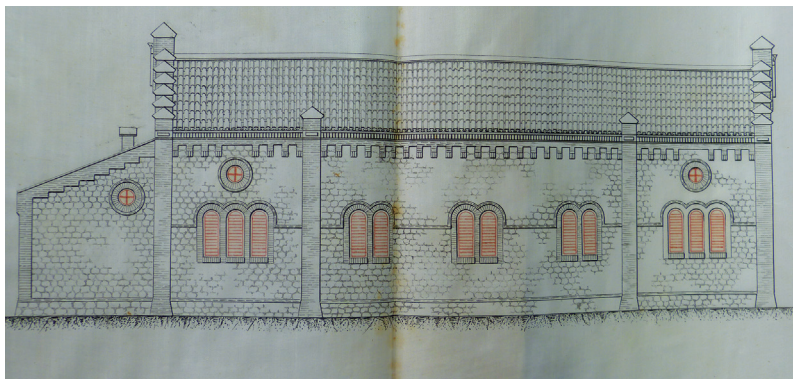
(...) para aliviar el paro obrero bastante agudo en esta población debido, a la depreciación de la naranja durante los años últimos, agravada por heladas y aires sufridos en el año actual...los materiales que se inviertan en la construcción serán todos ellos de producción nacional, como serán españoles los obreros que tomen parte en el trabajo, dándose preferencia a los más necesitados (...). (AMB 431/21)

Pel que fa a la tipologia de la construcció, els llavadors són edificis senzills i eminentment pràctics. Es prioritza l'economia de mitjans i són realitzats amb materials humils, com maçoneria i rajoles. Habitualment tenen una estructura rectangular de diferents grandàries depenent del nombre de bugaderes al qual estiguera destinat i destaquen les grans obertures amb la finalitat d'airejar l'interior i d'aquesta manera evitar la condensació de la humitat.

Quant a l'ornamentació de les façanes principals d'accés, als edificis on podem veure pre-tensions decoratives distingim diversos grups: els que presenten unes reminiscències clàssiques, com els d'Ador i Piles; els que presenten característiques pròpies d'edificis industrials, com Xeresa, Gandia (carrer Menéndez y Pelayo), Daimús i Grau de Gandia, i per últim, les senzilles façanes coronades amb un perfil mixtilini, com Benifairó i Gandia (Llavador del camí de Beniopa). El projecte més elaborat estilísticament és el de Cortina de 1893, una honrada excepció pel que fa a la seua qualitat, emmarcat en l'òrbita de l'historicisme.

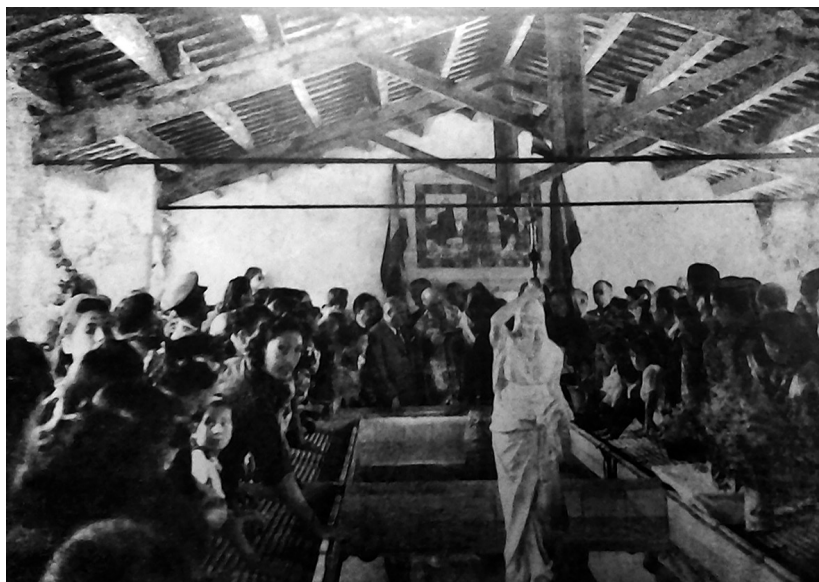


Imatge 12. Llavador de 1893, Jose Maria Manuel Cortina. Gandia, AHMG, 1779/35.



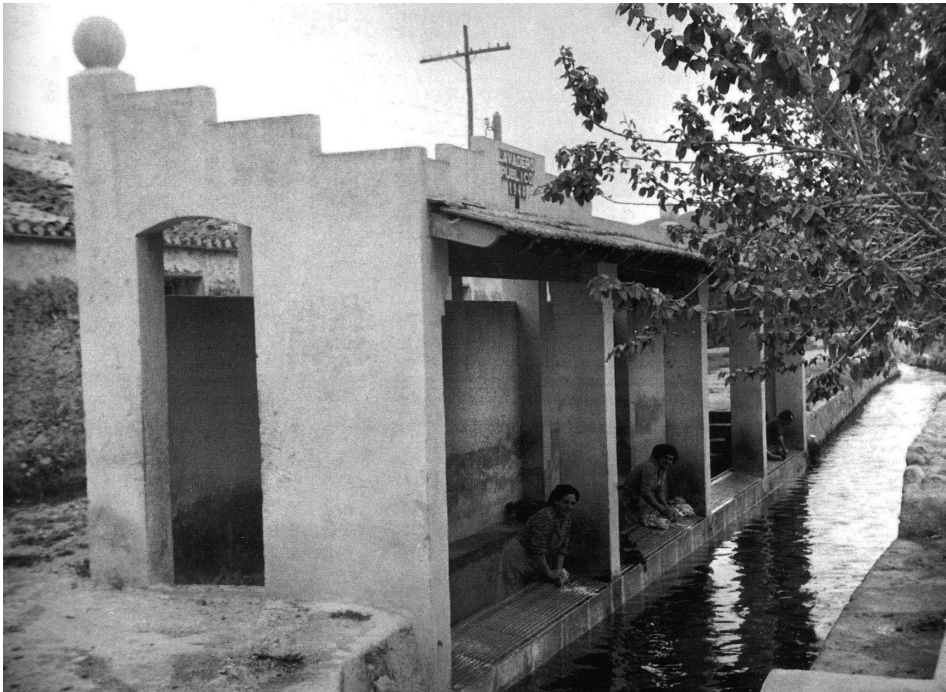
Imatge 13. Façana lateral del llavador de 1893, Cortina. Gandia, AHMG, 1779/35.

Les cobertes són realitzades amb teules àrabs, planes d'encaix o amb fibrociment, segons la data en què hagen sigut construïdes o reformades. Quan són a dues aigües, l'estructura se sustenta a l'interior per una armadura de cinc nusos en fusta o metàl·lics (com a Ador, Daimús, Xeresa, Palmera, Piles, al del carrer General Ripoll de Vilallonga o el llavador d'Aigües Vives d'Oliva). En aquesta tipologia s'inclouen els llavadors més grans, com el de Tavernes de la Vallidigna, de 644 m<sup>2</sup>, amb una capacitat per a 342 bugaderes, i el del camí de Beniopa de Gandia, amb 285 m<sup>2</sup> i una capacitat per a 94 persones.



Imatge 14. Llavador Verge d'Aigües Vives, Oliva. Esteve, 2014.

L'altre tipus de coberta, a una aigua, és la utilitzada en edificis de menor grandària, com el llavador de Castellonet, o en altres que sovint es troben adossats a edificis, com els de Llocnou, Almiserà, la Font d'en Carròs, Pla de Corral i Beniarjó. En aquest tipus s'inclouen els que es realitzen sobre les sèquies, com el llavador de Potries, de 30 m<sup>2</sup> de superfície, o el de Benipeixcar, amb cabuda per a 40 bugaderes, Almoines i Beniflà.



Imatge 15. Safareig públic d'Almoines, any 1957. Foto Sune Wesling. AMA. (Aura *et al.*, 2011)

Alguns casos particulars són els llavadors de Palma de Gandia, el del carrer Mestre Serrano de Vilallonga i el de Benifairó de la Valldigna. Els dos primers presenten cobertes planes perquè s'ubiquen a les parts baixes dels edificis. El de Benifairó presenta una armadura amb bigues acoblades que permeten dotar-lo d'il·luminació zenital, com a resultat de la remodelació dels anys 80 del segle passat.

A l'interior dels llavadors s'ubica la pica o bassa de llavar que en la majoria dels casos és una única pica central però, excepcionalment, a les poblacions més grans com Tavernes de la Valldigna, Gandia i Oliva, hi ha llavadors projectats per a un nombre important de bugaderes, amb diverses piques. A Tavernes s'hi troben tres grans basses paral·leles i a Gandia, els llavadors del carrer Menéndez y Pelayo i del Grau tenen també dues bases centrals de planta rectangular. Els llavadors del camí de Beniopa (Gandia) i el de les Fonts d'Oliva pre-



senten dues piques d'aigüeres individuals col·locades en sèrie doble, mentre que a Xeraco, en un principi es projectà una gran pica central en forma d'U.



Imatge 16. Interior del Llavador de Les Fonts, Oliva. Anys 60. Esteve, 2014).

Per un altre costat, en els llavadors que aprofiten una séquia, la vora d'aquesta exerceix les funcions de pica, amb lloses per a llavar en un únic costat, com és el cas de Beniflà, Potries, Almoines, Benipeixcar i Benirredrà. Un altre cas que cal destacar és el del carrer Mestre Serrano de Vilallonga, on trobem una pica en forma d'U disposada perimetralment.

Moltes piques presentaven subdivisions, bé per separar l'espai dedicat a la neteja de les peces de roba de malalts (Ador), bé per a diferenciar la zona de llavar de la d'esclarir (Benifairó i Xeraco). En Ròtova les fonts orals ens conten que, com que no hi havia separació dins la mateixa bassa, hi havia rètols a les parets que identificaven les zones de bugada de roba blanca, de color, de malalts...

Les pedres més antigues de llavar són lloses de calcària treballada de superfície llisa, com les que encara es conserven a Xeresa, Castellonet i Palma de Gandia. Les de Llocnou de Sant Jeroni són també de roca calcària però presenten estries en la superfície, fruit d'una restauració. Posteriorment, s'introduïren lloses prefabricades amb estries per a llavar, que procuraven una rentada més eficient, una solució estesa a partir del primer quart del segle XX.

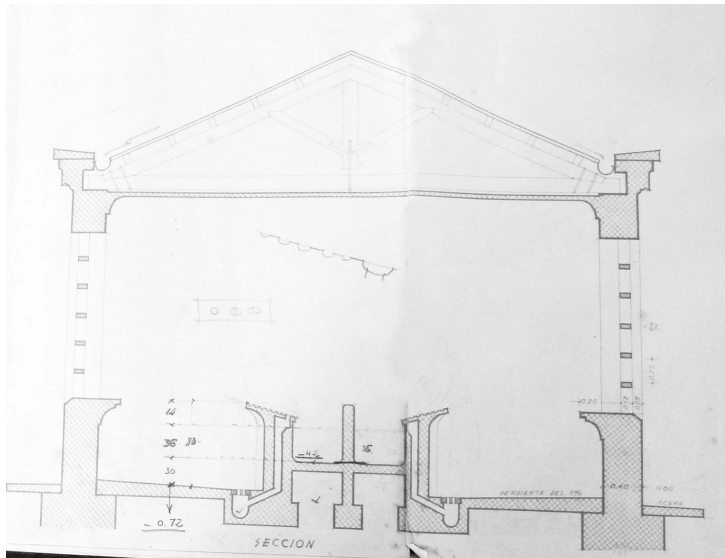


Imatge 17. Llavador de Palma de Gandia. Lloses calcàries i desaigües. Foto Silvia Ruiz, 2015.

En la majoria dels llavadors l'aigua bruta de la bugada s'aboca directament a la pica, però en ocasions existeix un sistema de drenatge en les mateixes lloses, que desaigüen directament a l'exterior de la bassa, sovint mitjançant motlures que evacuen l'aigua bruta (llavadors del Pla de Corrals, Castellonet i Palma de Gandia), mentre que una altra variant més complexa, que trobem a Palmera i a Piles, és la creació d'una infraestructura interior de desaigües que drenen l'aigua de manera independent.

Quant a la localització, trobem alguns llavadors a prop de séquies o al seu damunt per tal d'utilitzar-ne les aigües, com és el cas dels llavadors de Beniarjó, Beniflà, Almoines, Beni-peixcar, Potries, el Real de Gandia, el del camí de Xàtiva de Rafelcofer, Llocnou de Sant Jeroni o Almiserà. En alguns llavadors es fa una bifurcació a la séquia per tal d'alimentar-los, com al de Palmera i el del Ravalet de Rafelcofer.

Altres llavadors reben l'aigua de fonts properes, com els de la Drova, la Font d'en Carròs, el Pla de Corrals, la Font Gran i la Font Menor de Simat de la Valldigna, Benifairó de la Valldigna i Palma de Gandia. També hi ha els que reben l'aigua de pous que s'eleva mitjançant motors, com els llavadors de Gandia i Tavernes de la Valldigna.



Imatge 18. Projecte del llavador de Piles. Secció. Desaignes. AMP Caixa 142/006.



Imatge 19. Llavador públic de la Font d'en Carrós. Any 1950/51. Ajuntament de La Font d'en Carrós.

Sobre les normes d'ús, a Gandia trobem, en 1939, la *Tarifa de Lavaderos Públicos* la qual exposa que:

La ocupación de puesto en dichos lavaderos devengará una cuota de quince céntimos los no vecinos y de cinco céntimos los vecinos de esta población, pagada siempre por anticipado. (AMHG Caixa 1066/108).

La diferència de preus devia ser molt polèmica, perquè encara hui en les entrevistes a les veïnes de Beniopa ens recordaven disgustades aquest fet. A Xeraco tenim constància de diverses multes governatives de l'any 1951 en les quals s'imposaven multes de 10 pessetes a diferents veïnes que llavaren cadires i taules al llavador públic (AMX Caixa 156/22-23).

Els edificis dels llavadors cauen en desús, primerament per l'accés a l'aigua potable a les cases i després, ja a partir de la dècada dels anys 60 del segle XX, per l'aparició de les primeres llavadores mecàniques, per la qual cosa només s'utilitzaven els públics per a peces més voluminoses. Actualment l'únic llavador que ens consta que encara perviu el seu ús és el de Benifairó i, en ocasions, el d'Almiserà.

Molts dels llavadors han desaparegut entre el tercer quart del segle XX i principis del segle XXI per diverses causes i a altres se'ls donà una funció diferent, com a Alfauir i Palmera, on foren convertits en magatzems municipals. Molts desaparegueren a causa del desenvolupament urbanístic i l'eixamplament dels nuclis urbans, com els de Ròtova, Piles, Almoines, el Real de Gandia o Bellreguard.



Imatge 20. Llavador de Ròtova, al fons, l'any 1962 i l'eixample a l'any 1975. Arxiu Maria Pérez Cardona.

Afortunadament, d'altres han sigut restaurats, com el de Xeresa, el de Castellonet de la Conquesta i el de Potries, amb la voluntat de mantindre la seua estructura i alguns elements; mentre que a alguns se'ls ha donat un toc decoratiu diferent de l'original, com el cas del de Vilallonga. N'hi ha de restaurats recentment, com Beniflà i Palma de Gandia, mentre d'altres estan en procés de restauració, com el cas dels d'Almiserà i de Palmera.



Imatge 21. Restauració del Llavador de Beniflà, a la sèquia Comuna de Gandia. Foto Miguel Vercher, 2015.

Esperem que la desitjable declaració com a Béns d'Interés Local d'aquests edificis s'estenga i inici la senda de recuperació i de valoració dels llavadors per tal d'evitar la seua degradació i desaparició. Si el seu ús tradicional ja no té sentit en l'actualitat, cal que s'establesquen com a llocs singulars de reunió i recordatori de costums passades, tot i que encara queden nostàlgiques que ens sedueixen amb les últimes imatges d'ús dels llavadors. Un símbol de pervivència d'un passat no tan llunyà que va perdent-se en la memòria.



Imatge 22. Benifairó de la Valldigna, estiu 2015. Foto Miguel Vercher.

## Fonts arxivístiques

AMA: Arxiu Municipal d'Ador. Caixa 427/8. Projecte del Llavador Ador 1950.

AMB: Arxiu Municipal de Bellreguard. Caixa 431/21. Subvenció Llavador de Bellreguard. 1935.

AMB: Arxiu Municipal de Beniarjó. Caixa 136/2. Projecte cementiri i llavador 1929. Beniarjó.

AHMG: Arxiu Històric Municipal de Gandia. Caixa 1066/108). Tarifes dels llavadors en Gandia. 1939. Gandia.

AHMG: Arxiu Històric Municipal de Gandia. Sig. 1784/10 Construcció d'un llavador públic al Raval. 1933. Gandia.

AHMG. Arxiu Històric Municipal de Gandia. Sig. 1783/11. 1930/33. Projecte del llavador del Grau de Gandia.

AHMG. Arxiu Històric Municipal de Gandia. Sig.1783/7. Projecte de construcció del llavador del camí de Beniopa. Projecte de construcció del llavador del camí de Beniopa. Gandia.

AMP. Arxiu Municipal de Piles. Caixa 142/006. Projecte del Llavador de Piles.

AMT B-6. Arxiu de Tavernes de la Vallidigna. Autos de Buen Gobierno. Tavernes de la Vallidigna.

AHMV. Arxiu Històric Municipal de Villalonga. Libro de acuerdos de la Junta Municipal de Sanidad 1918. Extraordinaria del 14 de junio de 1918.

AMX. Arxiu Municipal de Xeraco. Caixa 146/26. Projecte del llavador Xeraco.

AMX. Arxiu Municipal de Xeraco. Caixa156/22/23. Multa Governativa Xeraco: netejar cadires i taules al llavador.

BVNP. Biblioteca Valenciana Nicolau Primitiu. Mss 962. Plan Preparatorio de 1952 Ayuntamiento de Guardamar.

## Bibliografia

ALONSO, J.E. ( 2007): Miramar. Història Pròxima. Ajuntament de Miramar, pág. 194.

AURA, A.; CALABUIG, S.; MONRABAL, S. (2011): Comarques en Blanc i negre. La Safor. Diputació de València/ Museu Valencià d' Etnologia. Ed. Tívoli.

AURA, J.; MONRABAL, S. (2014): Gandia en blanc i negre. Vol. 2. Ed. Tívoli.

BARBER, F. (2010): Guardamar de la Safor. Estudi de la història del poble. Ajuntament Guardamar de la Safor, pág. 258.

ESTEVE, A. (2014): Oliva en blanco y negro. Ed. Tivoli.

FRASQUET, E.; GIL, J. (2006): Aproximació a la Història de Benirredrà. Ajuntament de Benirredrà.

GASCÓN (1981): Historia de Tavernes de la Vallidigna. Diputación Provincial de Valencia, pp. 327-328.

GRAU, V. (1927): Topografía médica de Tavernes de la Vallidigna. Alcira. Reeditat pel Centre Excursionista i l'Ajuntament de Tavernes, 1983, pp. 70.

HERMOSILLA, J. (2005) et *al*: "Los riegos de la Safor y la Vallidigna. Agua, Territorio y Tradición" dins Recuperem Patrimoni, Generalitat Valenciana/ Conselleria de Cultura, Educació i Esport.

IZQUIERDO, J. (1911): Topografía Médica de Rótova y pueblos anejos a su distrito: Alfahuir, Almiserat, Castellonet de la Conquesta y Lugar Nuevo de San Jerónimo. Valencia; Reeditat per Edicions La Xara, Simat de la Valldigna, 2000, pp.126.

RUIZ, S. (2015): "Recuperem el nostre patrimoni, recuperem el passat, recuperem el nostre llavador" en Llibre de Festes de Palmera.

SANSALONI, E. (2012): El tren Carcaixent-Dénia al seu pas per la Valldigna 1864-

1969. Repercussions socials, econòmiques i urbanes. Col·lecció La Valldigna, pp 381-508.

SOLER, A.:

—(2007): Almoines. Geografia, història, patrimoni. Ajuntament d'Almoines, pp. 167.

—(2009): Beniflà. Geografia, història, patrimoni. Ajuntament de Beniflà, pp. 190-191.

—(2009): Palma de Gandia. Geografia, història, patrimoni. Ajuntament de Palma de Gandia, pp. 308-309.