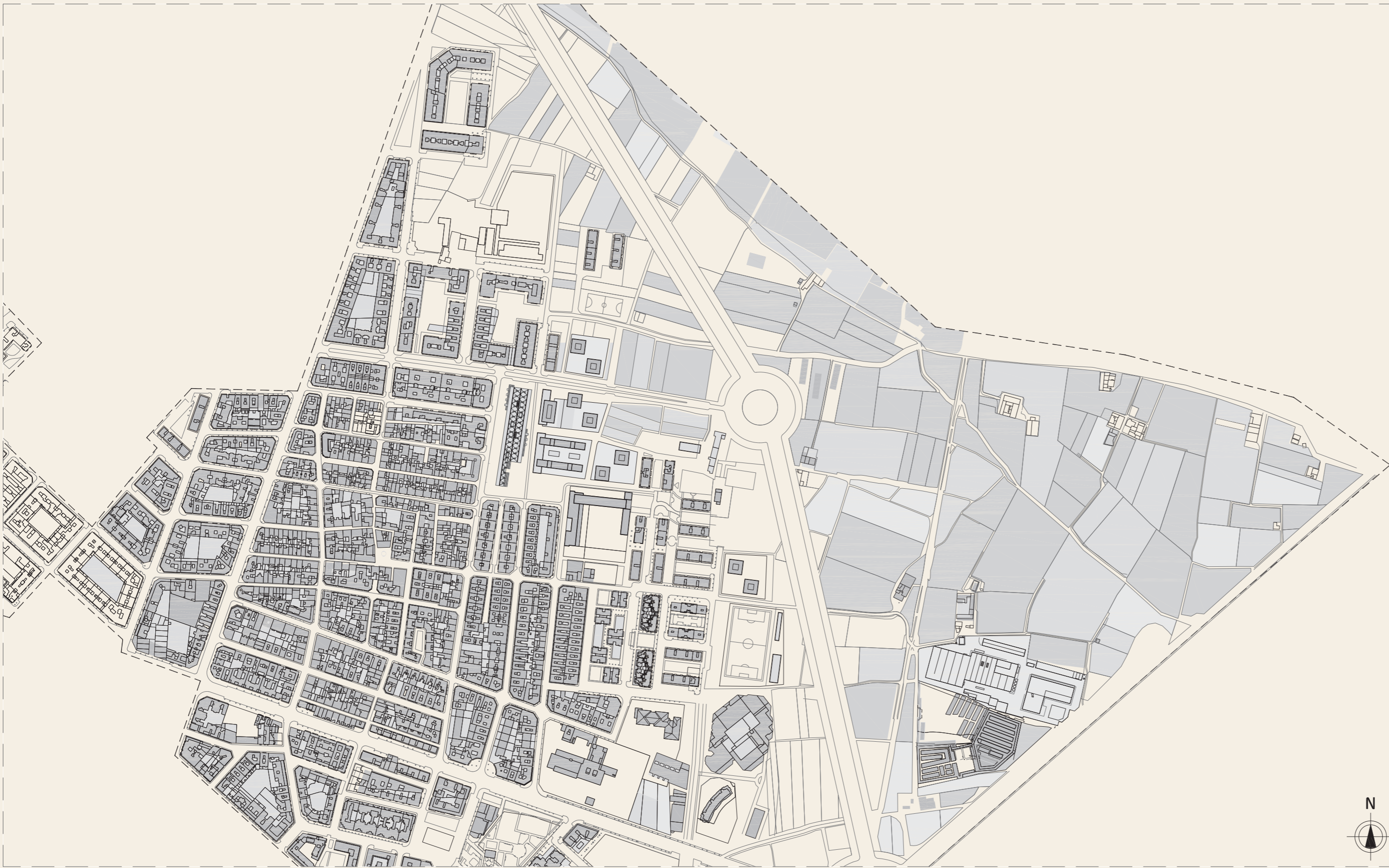


MEDI I IMPLANTACIÓ



Esc.: 1 / 5000 Situació - Barri de Benimaclet



Esc.: 1 / 5000 Implantació

LA PLAÇA DEL MERCAT

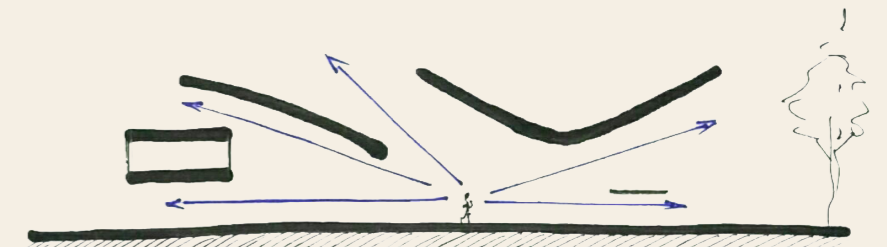
El projecte naix de la proposta del mercat com a programa principal al barri de Benimaclet de València. S'entén el mercat com un possible focus social i cultural que funcionarà de centre aglutinador de diferents usos i activitats socials i culturals que potencien i milloren la vida al barri. Així, aquest es centra en la creació d'un espai urbà on s'incorporen diferents usos i tinga la capacitat d'exercir de centre de Benimaclet, dotant d'espais oberts amb la suficient dimensió i combinant-los amb activitats o usos diversos.

Una de les idees generadores del projecte és la creació d'un únic gran espai on els usos es mesclen i interaccionen entre ells. Aquesta idea es transforma en el fet de provocar a l'usuari, la sensació que en tot moment es troba en l'exterior, en contraposició a la idea de entrar a un edifici concret, a un espai delimitat. Açò s'aconsegueix de diferents maneres.

En primer lloc la creació d'una gran coberta com a element tradicional de mercat on tots participen del mateix espai i els usos es combinen; i en segon lloc la manipulació de la secció i els tancaments per diluir-los al màxim i tractar de fer-los quasi imperceptibles.



La solució de la gran coberta planteja certes contradiccions amb la idea d'eliminar la sensació d'espai tancat però aquesta es manipula donant lloc a diferents seccions de la mateixa que s'alternen per trencar la continuïtat i introduir llum i vistes cap a l'exterior. Pel que fa als tancaments, es crea una base de mòduls de mercat d'alçada mínima, plantejats de manera que en tot moment l'usuari tinga visió de l'exterior, sobre la qual es separa la coberta principal. Aquest aspecte provoca que l'exterior estiga present en tot moment.

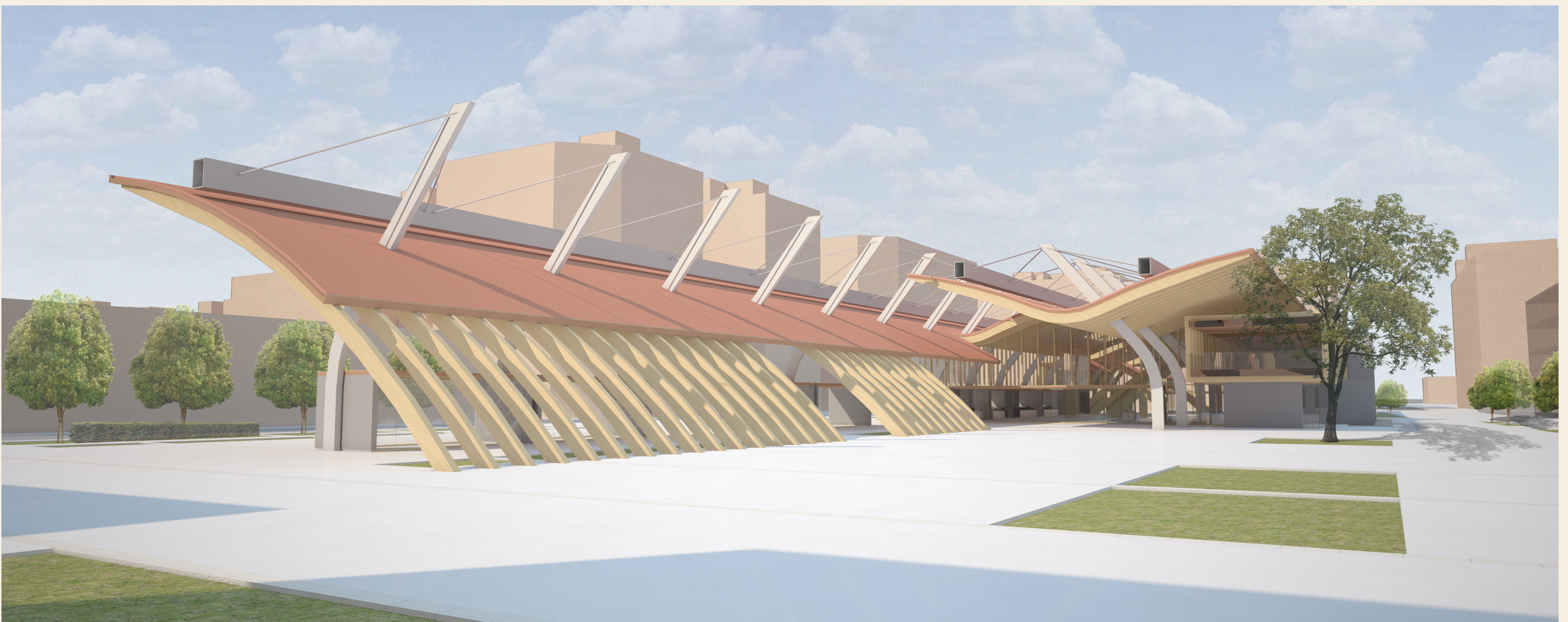


Així i tot, la gran coberta sempre planteja un punt clau on es marca la diferència entre el que és interior i exterior, el que és edifici i el que és espai a l'aire lliure, els límits. En el projecte realitzat existeixen tres tipus de límits tractats amb solucions distintes en la coberta. Els límits laterals es plantejen com un element lleuger que s'eleva cap al cel per introduir qui accedeix i per donar-li visió del cel a l'usuari que està a l'interior. El límit amb l'avinguda Valladolid es planteja com un límit d'edifici tradicional, on es marca clarament on comença l'edifici i on es queda l'espai urbà.

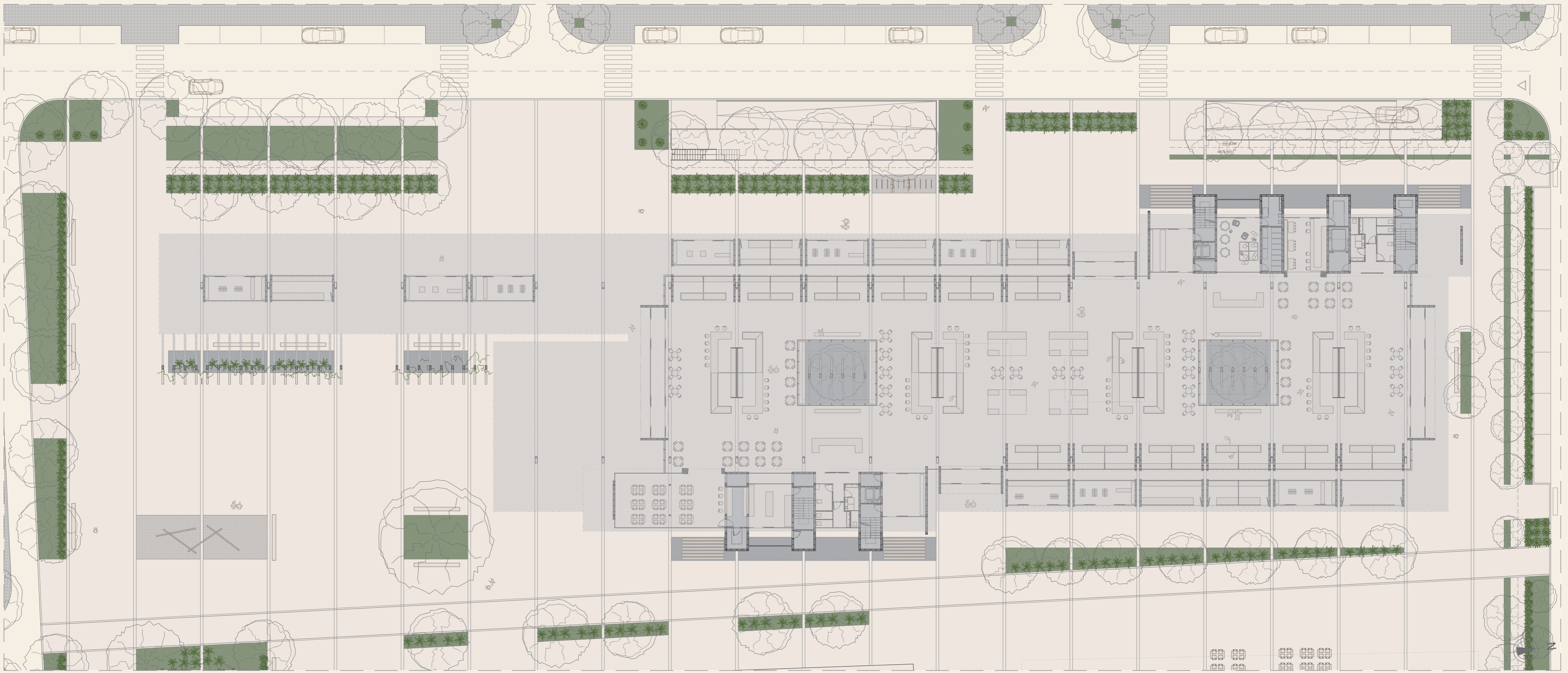
En contraposició tenim el límit sud, amb la plaça i el centre històric de Benimaclet. Aquest es planteja com un límit inexistent, es tracta de diluir la coberta per introduir a ciutadà quasi involuntàriament. Es realitza amb l'extensió de la coberta cap a la plaça en forma de porxada, la qual és fruit de la transformació de la coberta i està lligada amb ella, de manera que es tracta d'un element continu i unitari però que manté a l'usuari sempre en contacte amb l'exterior.



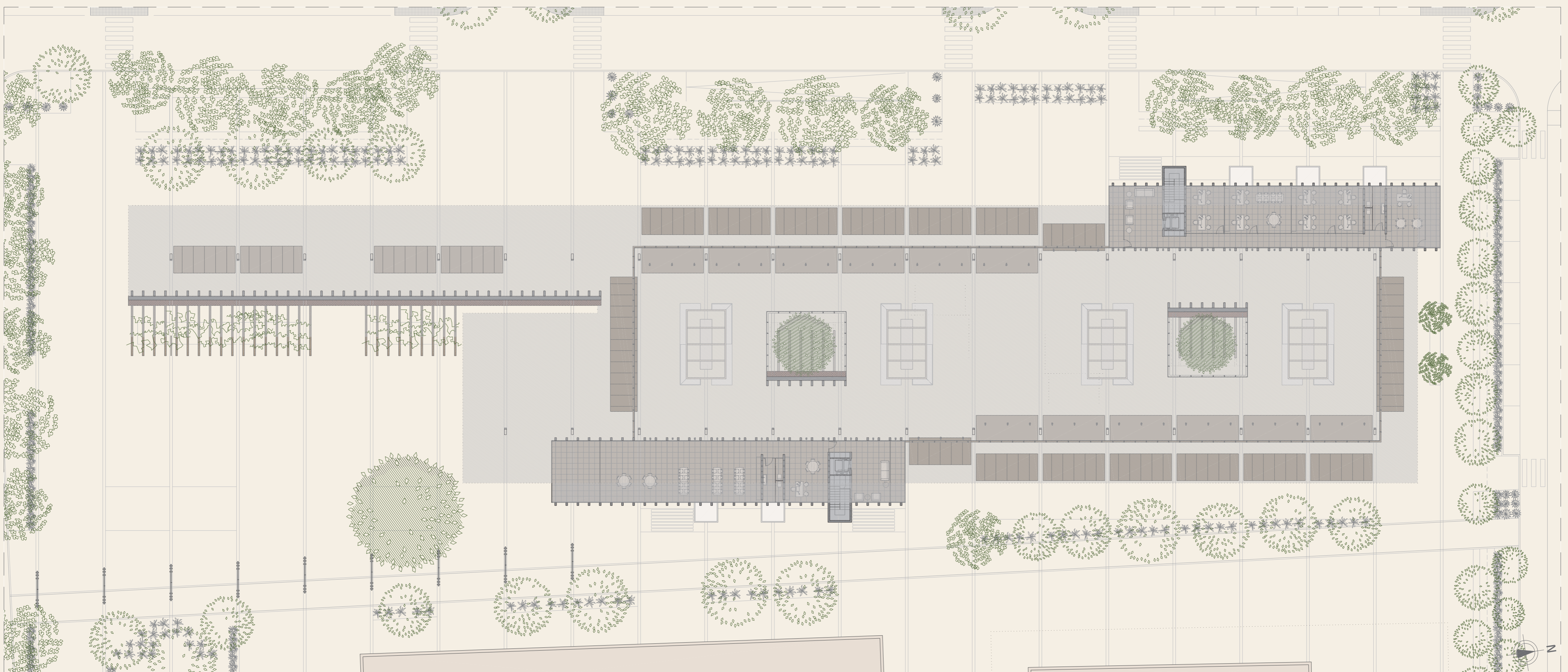
Vistes aèries de l'actuació



PROJECTE BÀSIC



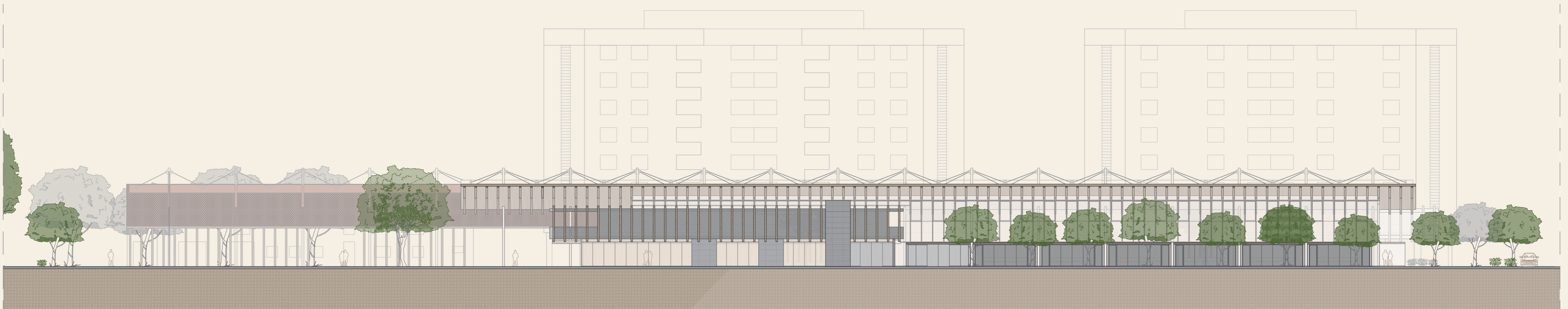
Esc.: 1 / 300 Planta Baixa



Esc.: 1 / 300 Planta Primera



Esc.: 1 / 300 Alçat Oest

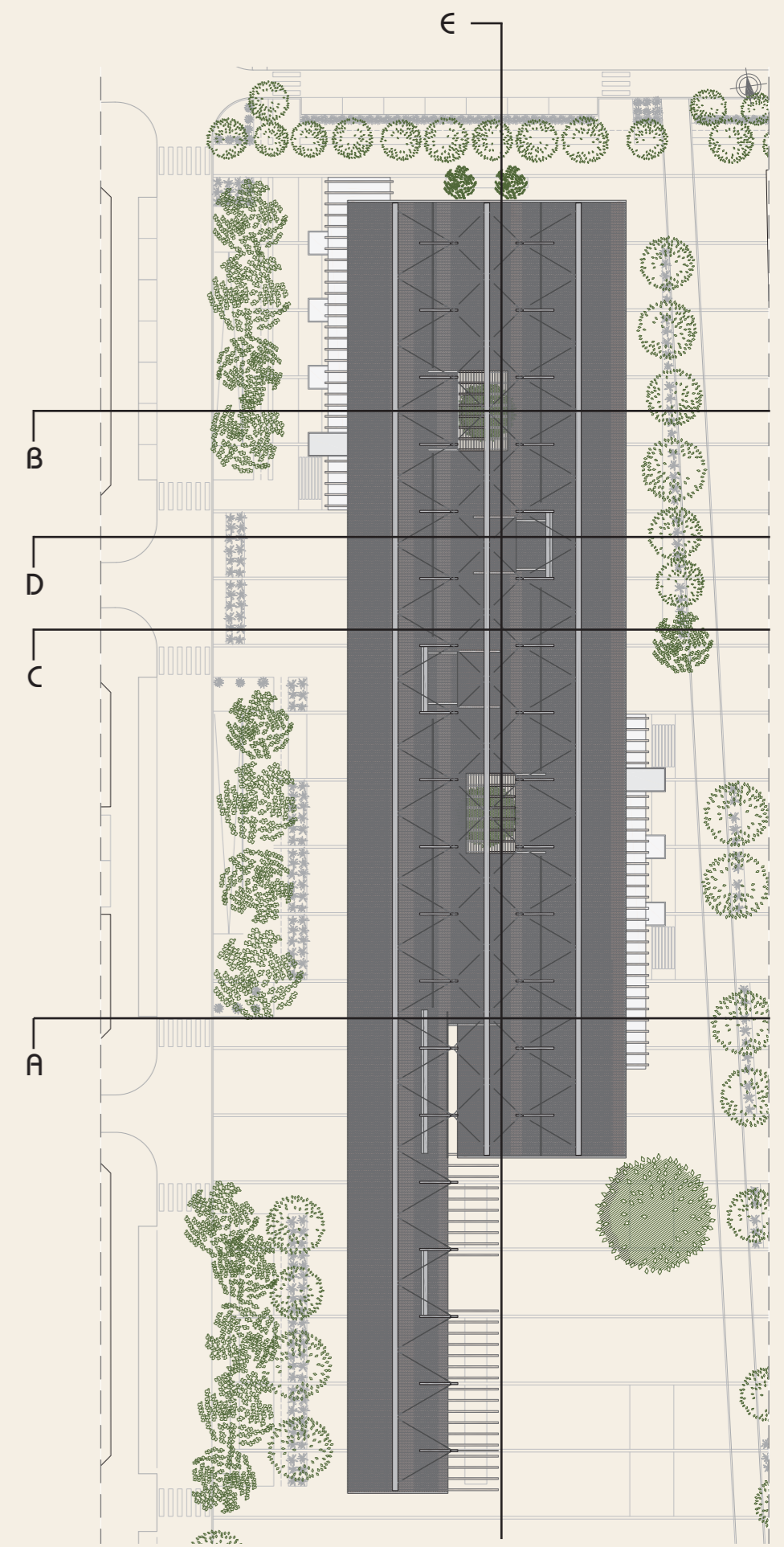


Esc.: 1 / 300 Alçat Est

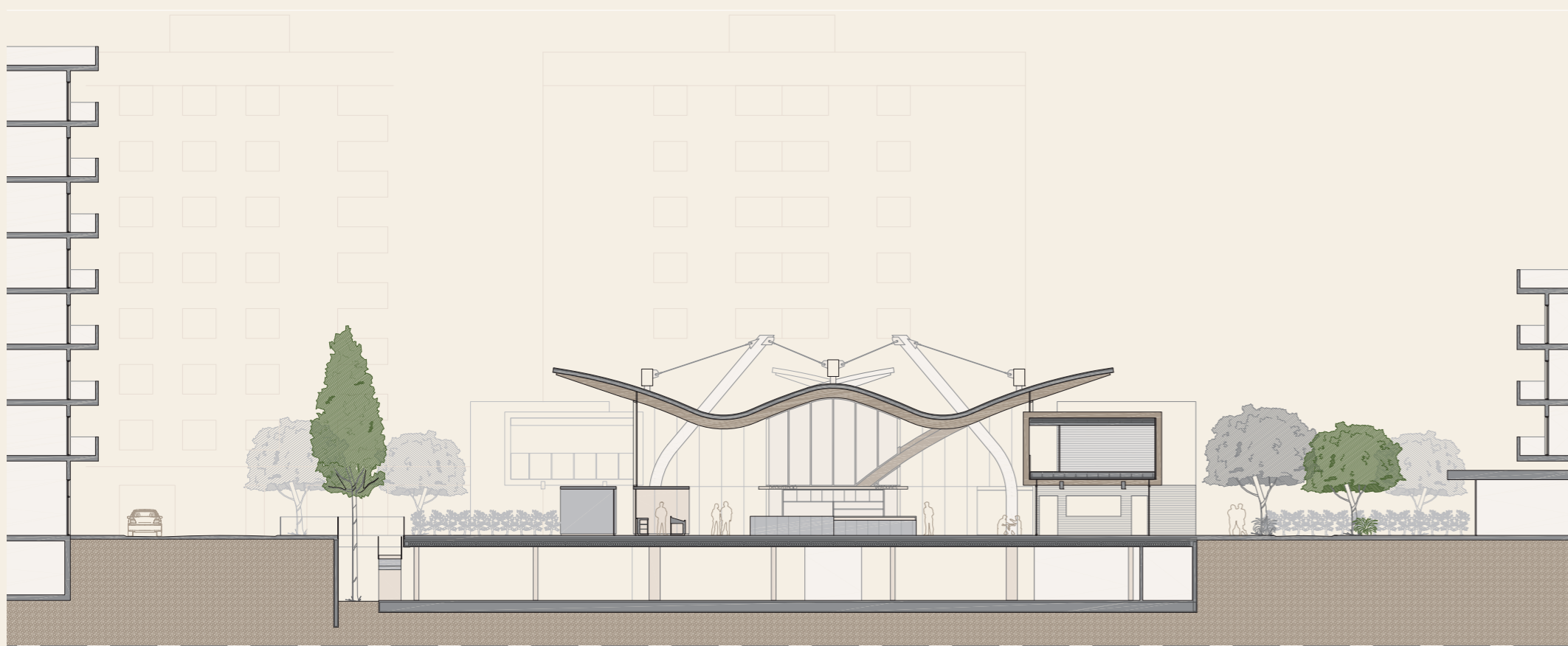
PROJECTE BÀSIC



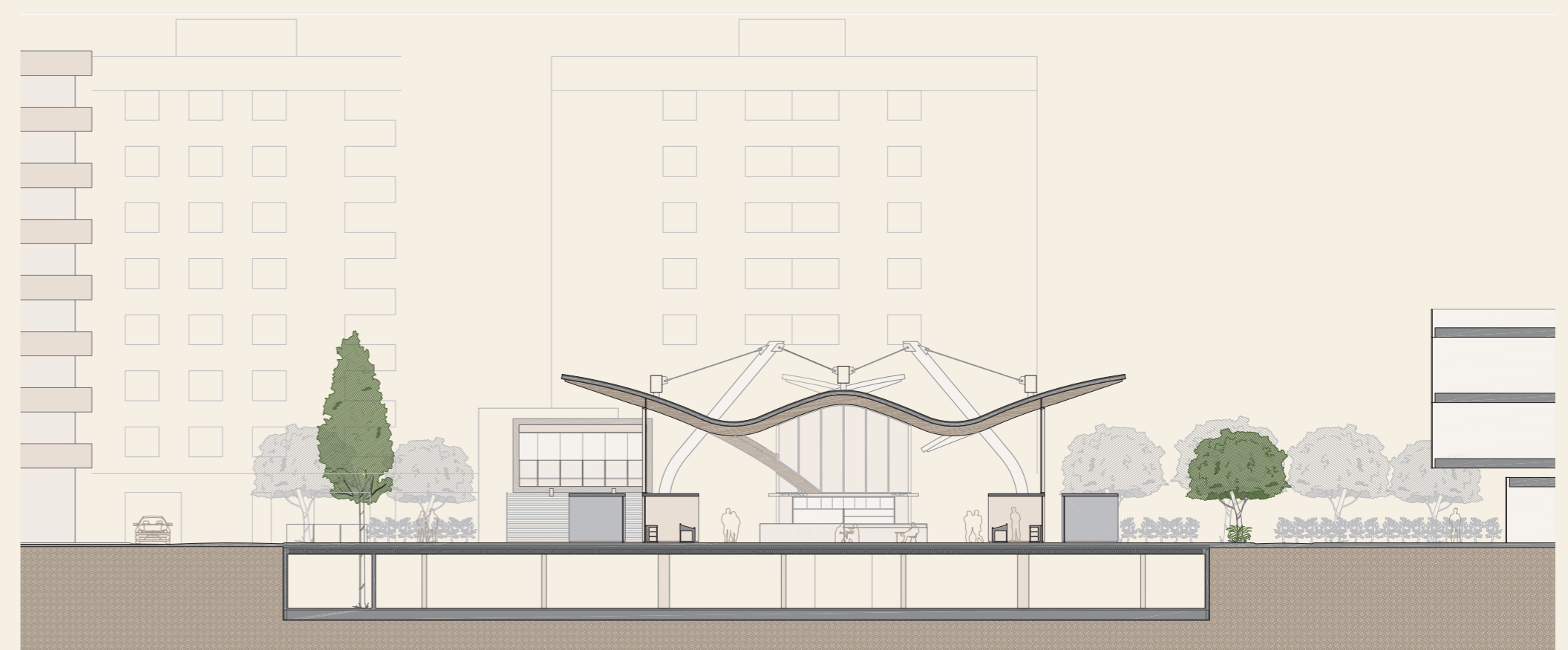
Esc.: 1 / 300 Planta Soterrani



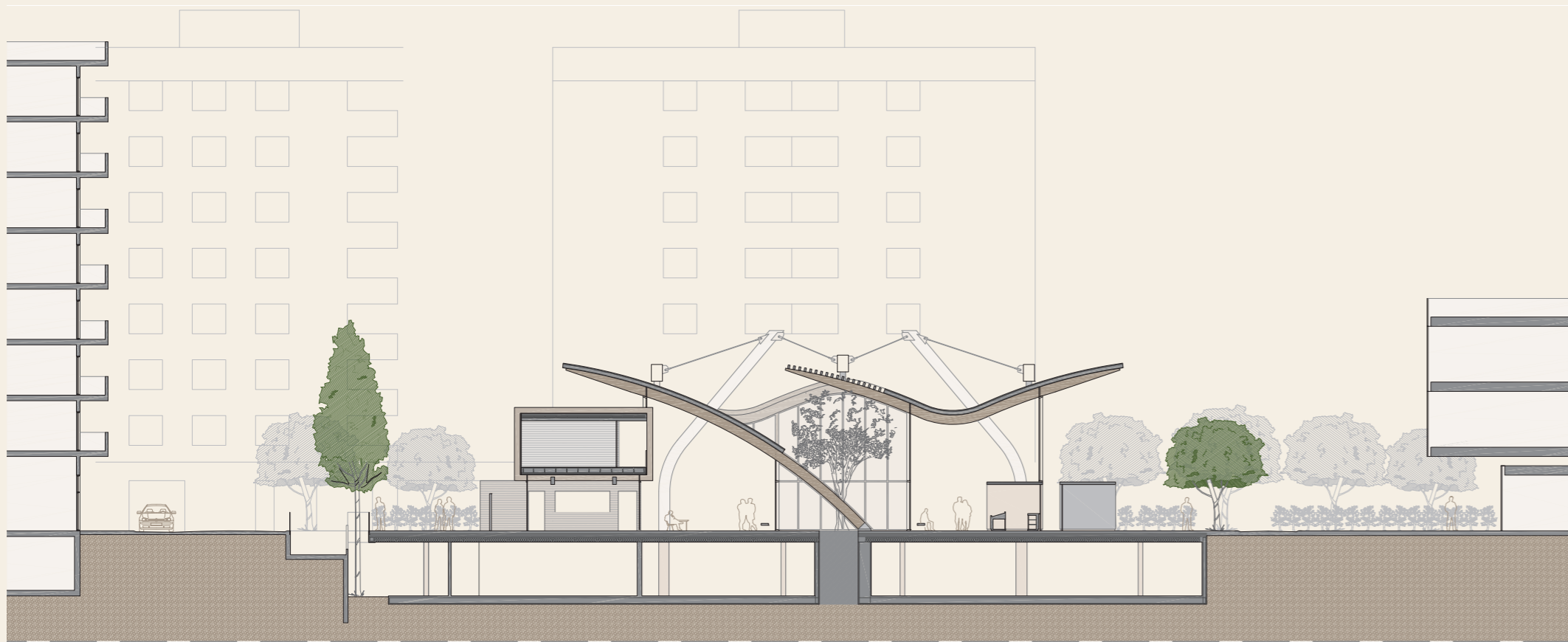
Esc.: 1 / 500 Planta Coberta



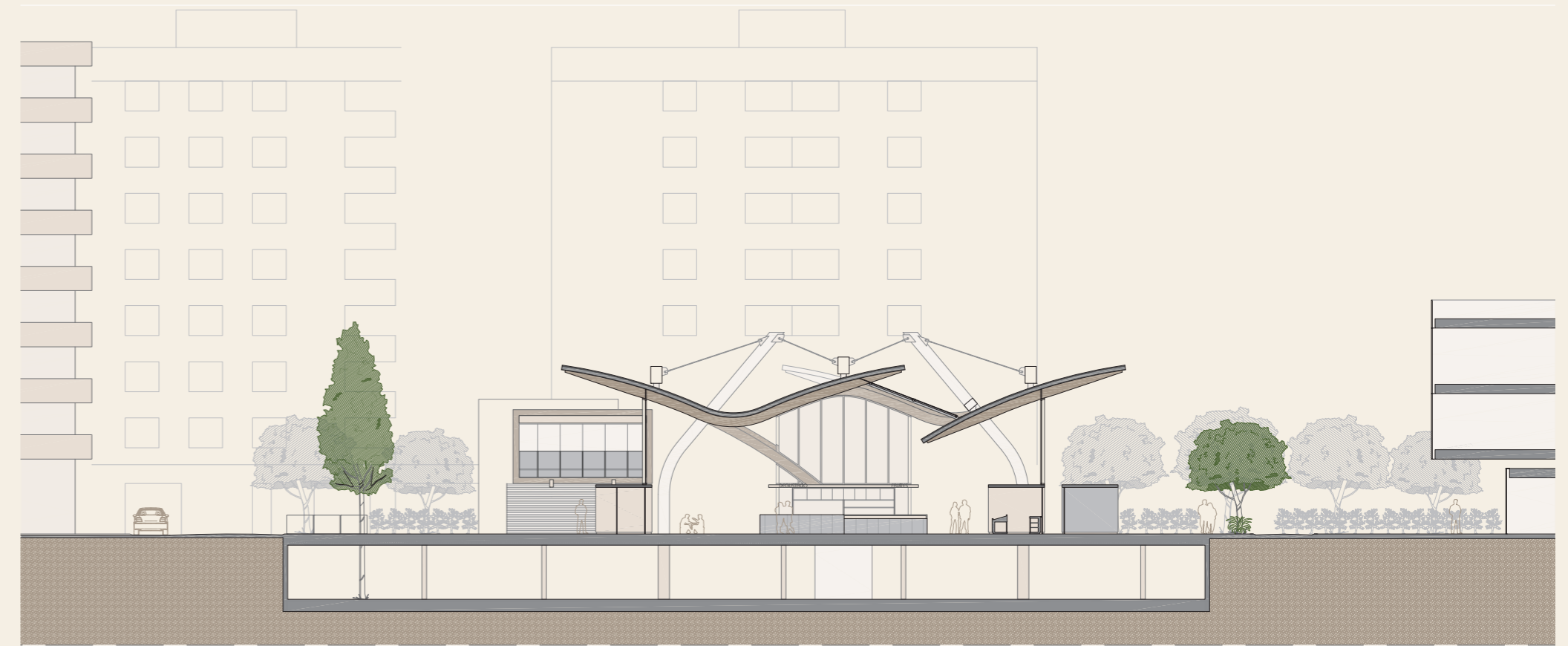
Esc.: 1 / 300 Secció A



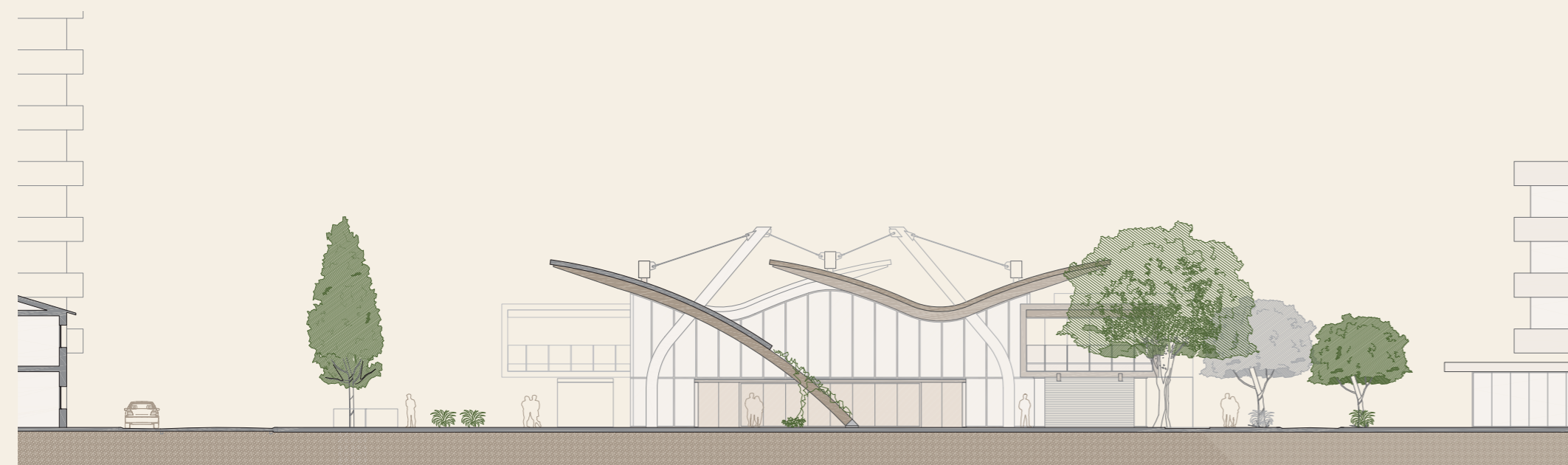
Esc.: 1 / 300 Secció C



Esc.: 1 / 300 Secció B



Esc.: 1 / 300 Secció D



Esc.: 1 / 300 Alçat Sud

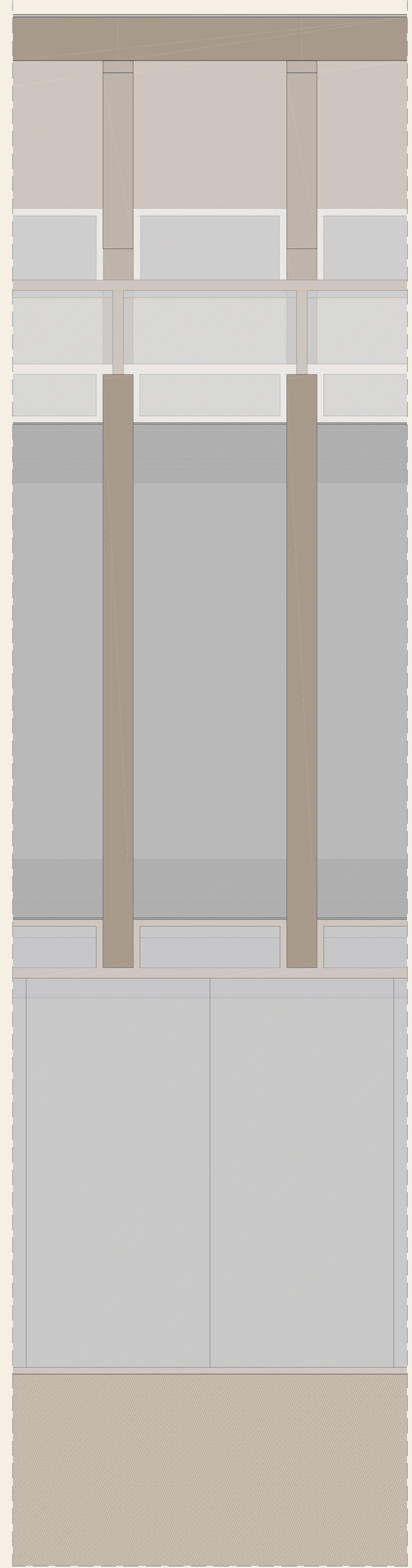
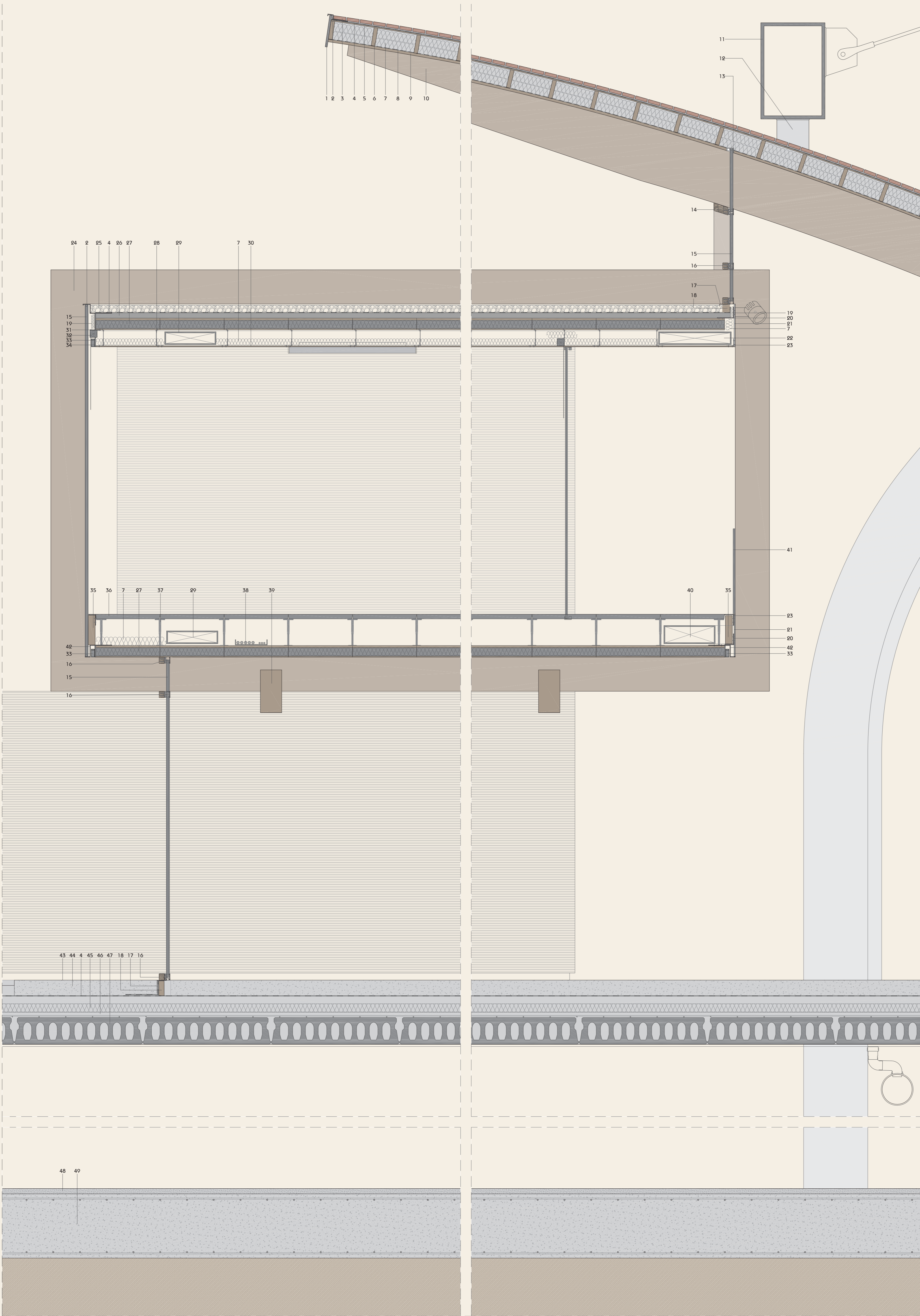


Esc.: 1 / 300 Alçat Nord

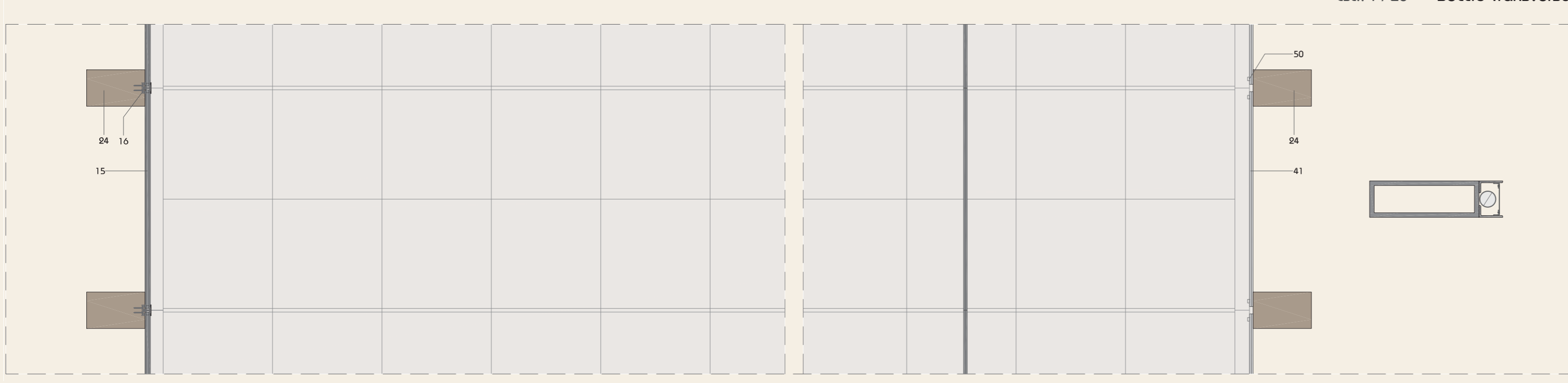


Esc.: 1 / 300 Secció E

CONSTRUCCIÓ



Esc.: 1 / 20 Alçat Oest



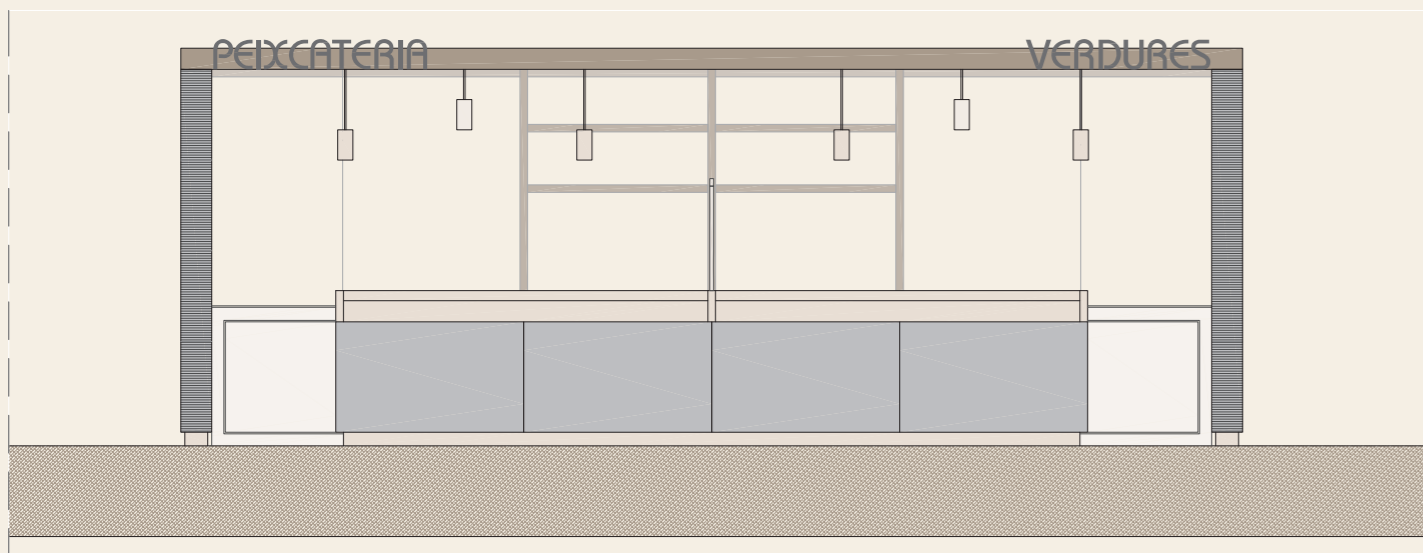
Esc.: 1 / 20 Secció Transversal

Esc.: 1 / 20 Planta Primera

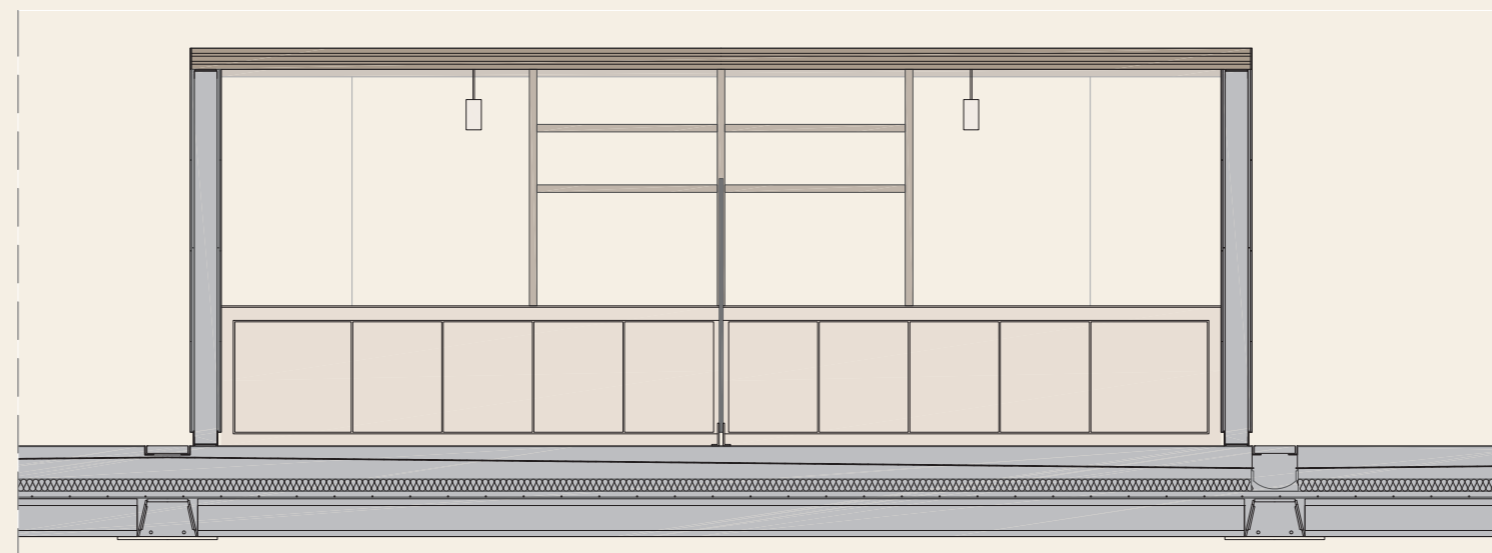
LLEGENDA

1. Uistó de remat. Fusta tractada en autoclave.
2. Perfil de remat acer galvanitzat
3. Ceràmica "Flexbrick" acabat coberta
4. Làmina impermeable
5. Tauler fenòlic obedul 15 mm
6. Rastrell fusta 170x25 mm tractat en autoclave
7. Llana de Rocca 30 kg/m³ "Rockwool"
8. Làmina tallavapor reflexiva
9. Tauler fenòlic obedul acabat vist 84 mm
10. Biga de fusta laminada 500x200mm GL24h
11. Biga armada acer 900x600mm e 30mm S275
12. Placa ondatge acer biga o bigueta
13. Perfil ocult per a fusteria
14. Montant fusteria 200x70mm fusta laminada
15. Vidre 3,3+10+6
16. Fusteria STABRUX RH-H
17. Perfil de remat fusteria
18. Rastrell fusta 50x50mm tractat en autoclave
19. Polièstré extruït XPS 30 mm
20. Perfil acer "L" 50mm
21. Tauler fenòlic obedul acabat fix 8 mm
22. Conduïte climatització retorn instal·lació general
23. Perfil ondatge "L" 30 mm
24. Bigueta fusta laminada 200x300mm GL24h
25. Recobat de grava
26. Morter per a formació de pendents
27. Panell Sandwich Termochip TH19-80-19
28. Perfil "T" ondatge panel Termochip
29. Conduïte climatització impulsió edifici secundari
30. Tauler fenòlic obedul acabat vist 8mm
31. Perfil linal 30mm
32. Ester
33. Luminària empotrada PFI TB
34. Perfil ondatge fust sostr
35. Rastrell fusta massissa 250x50mm
36. Baldosa sol tèmic Butch PORCELANOSA
37. Plot suport sol tèmic Butch PORCELANOSA
38. Suport per a la instal·lació elèctrica i de telecomunicacions
39. Biga fusta laminada 400x200mm GL24h
40. Conduïte de climatització impulsió instal·lació general
41. Perfil acer "L" 50x150mm
42. Perfil remat inferior acer galvanitzat
43. Paviment de resina epoxi LOTUM
44. Capa de formigó alleugerat amb arlita
45. Polièstré extruït XPS 80mm
46. Capa compressió
47. Placa alveolar 25cm HORMIPRESA
48. Paviment continu de formigó
49. Llosa de fonament 60cm
50. Ondatge de perfil ocult per a barana de vidre HLEIN

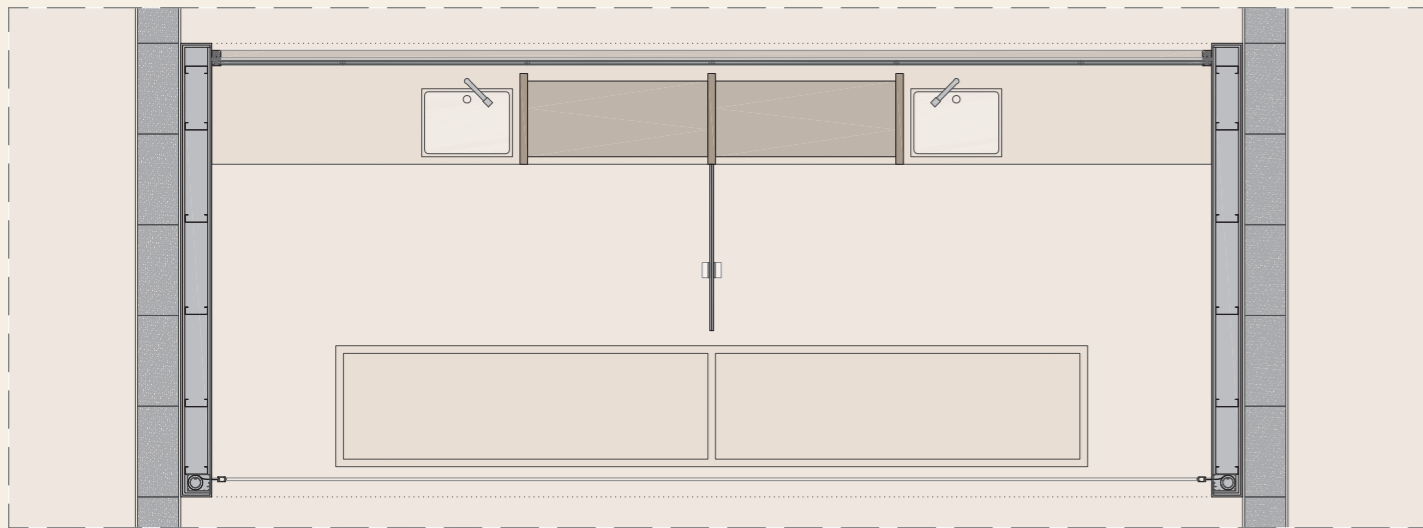
CONSTRUCCIÓ



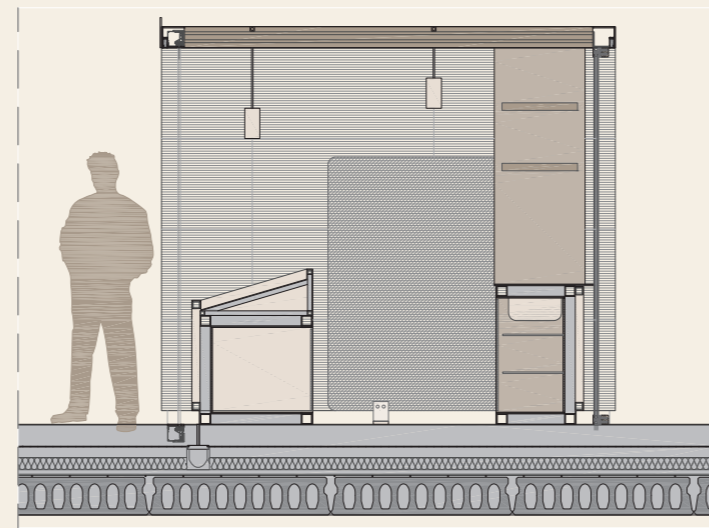
Esc.: 1 / 50 Alçat principal



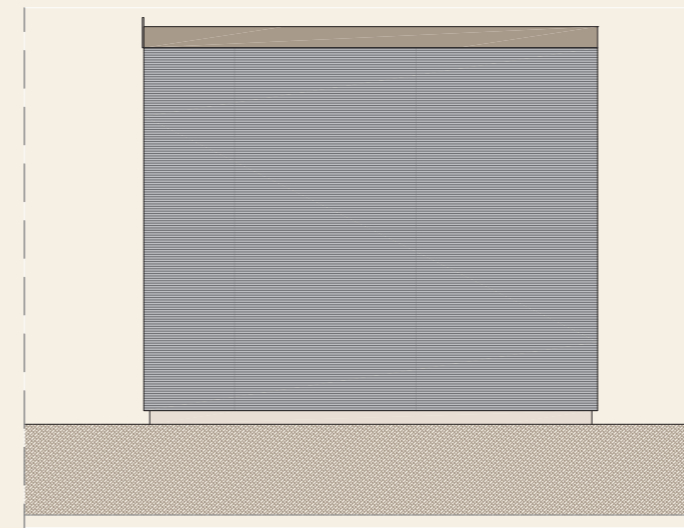
Esc.: 1 / 50 Secció longitudinal



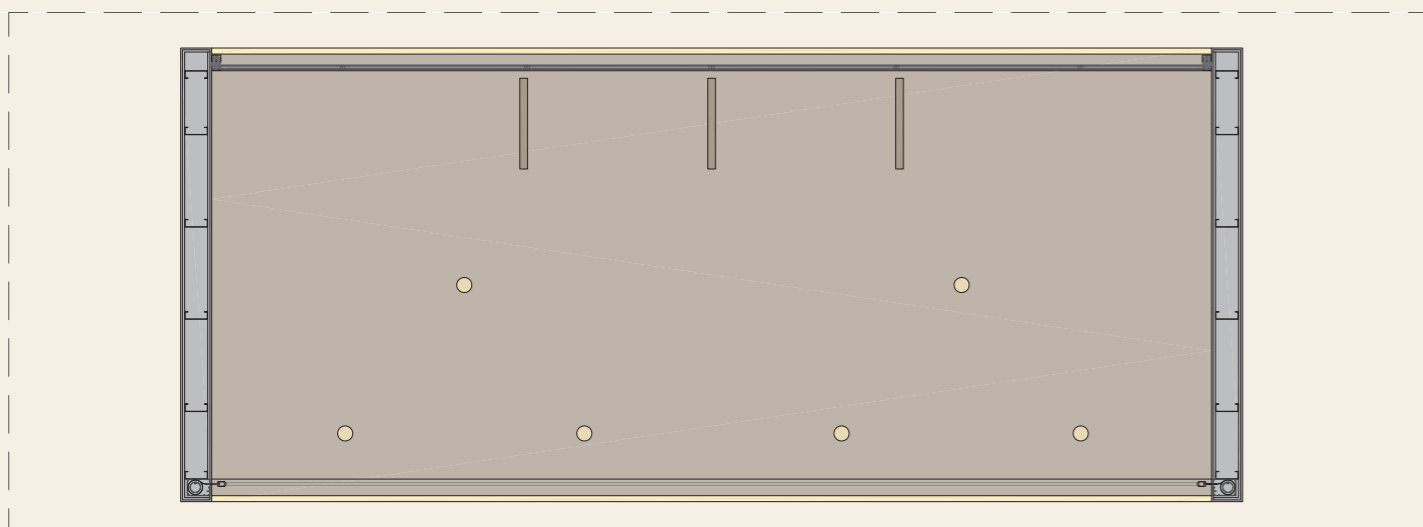
Esc.: 1 / 50 Planta



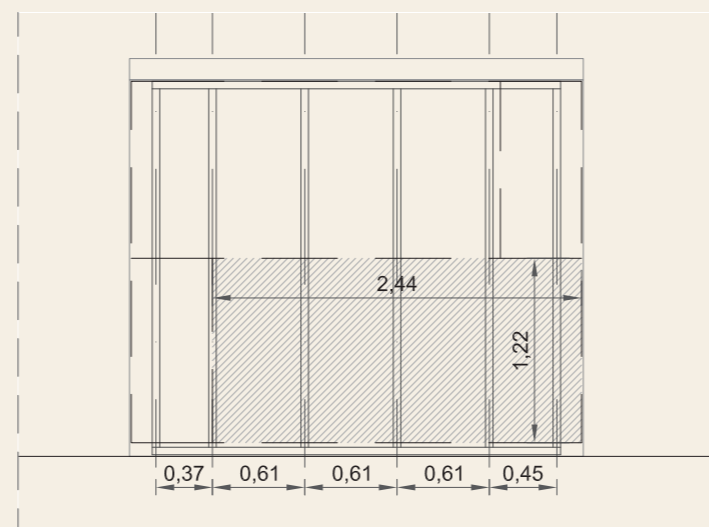
Esc.: 1 / 50 Secció transversal



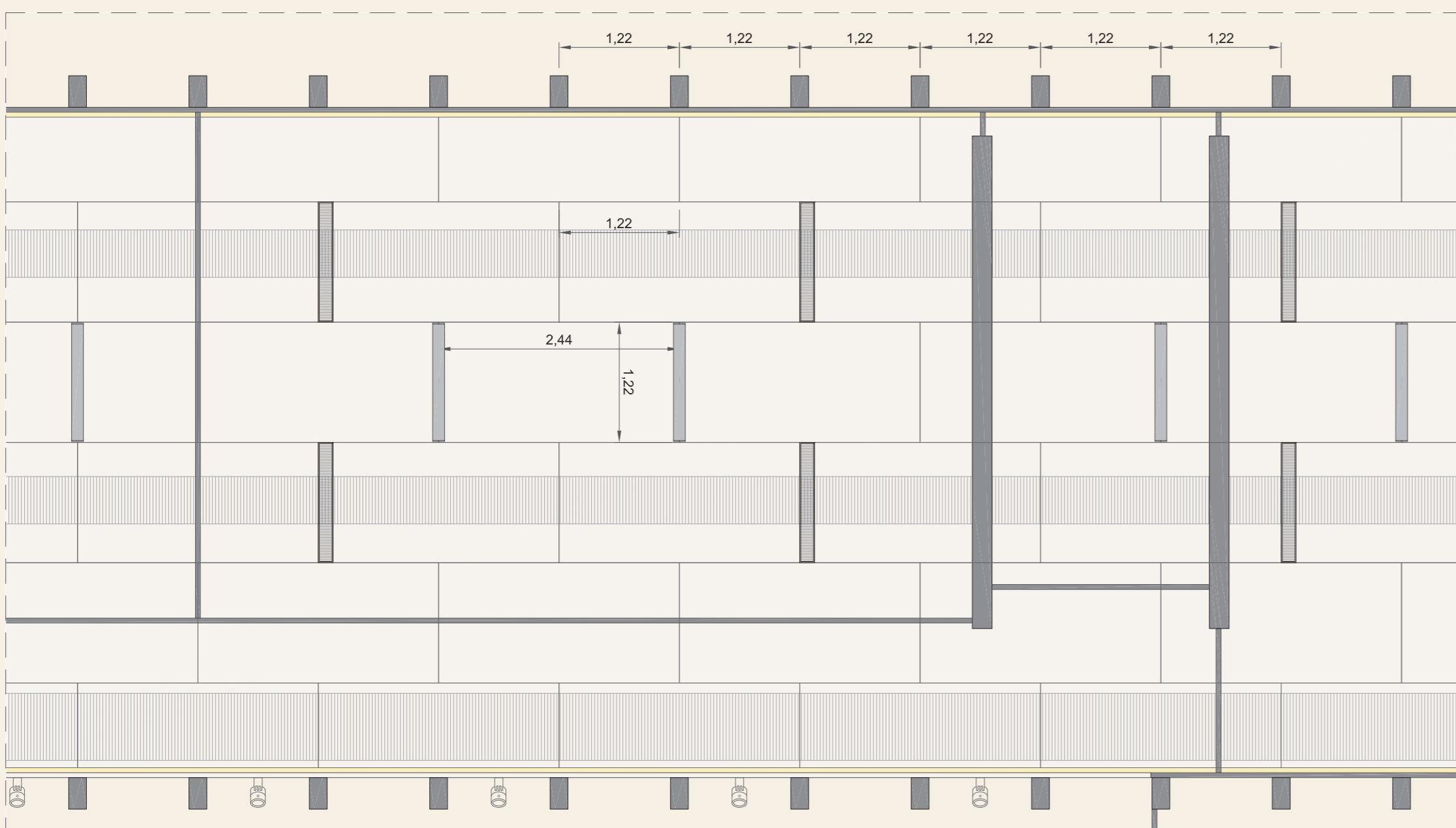
Esc.: 1 / 50 Alçat secundari



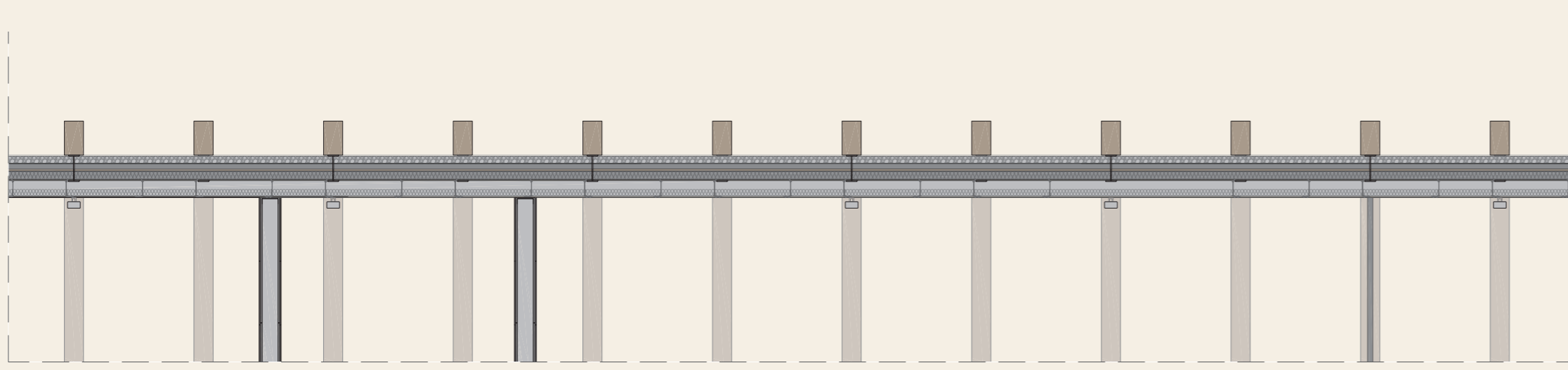
Esc.: 1 / 50 Planta de sostre



Esc.: 1 / 50 Panell de paret (Steel Framing)



Esc.: 1 / 50 Planta de sostre (Planta Primera)



Esc.: 1 / 50 Secció longitudinal (Planta Primera)

PREFABRICACIÓ

La prefabricació i flexibilitat són dos conceptes que han estructurat el projecte durant tot el seu procés i un exemple clar de la seua importància és la solució de mòdul de mercat.

La idea estructurant del projecte exigeix una permeabilitat màxima en el sentit transversal del mòdul i aquest fet s'aconsegueix alliberant aquestes façanes de qualsevol element opac. Així, es porta l'estructura als extrems, en concret a dos murs estructurals realitzats amb el sistema Steel Framing.

El sistema Steel framing consisteix en la creació d'un panell autoportant mitjançant perfils estructurals d'acer galvanitzat i espessors reduïts (entre 1 i 3 mm). Aquest panell es recobreix lateralment amb tauler fenòlic que doten de resistència al desmuntament i esforços horitzontals. I sobre aquestos es realitza l'acabat, per a nosaltres ceràmica que es col·locarà pegada sobre el tauler, en aquest cas ranurat per millorar l'adherència.

L'elecció d'aquest acabat juntament amb les bancades de mobiliari realitzades amb acer inoxidable respon a la facilitat de netja i higiene i la durabilitat d'aquests. Així, en les zones exteriors s'executarà una façana ventilada sobre rastrells però a l'interior la ceràmica es col·locarà pegada directament i es sellaran les juntes per evitar filtracions.

Pel que fa al forjat de cobertura, seguint les pautes descrites abans, es projecta un tauler contralaminat de l'empresa KUH® que es recolza sobre els panells i cobreix tota la llargitud. Aquest tauler fa la funció tant d'estructura com d'acabat minimitzant tant els costos en material com en temps d'execució. El recolzament d'aquests taulers sobre els panells es realitza sobre una banda acústica que minimitza l'efecte sonor provocat per les vibracions.



Muntatge en taller (Steel Framing)



Muntatge en obra (Taulers KUH®)

INSTAL·LACIONS

Les instal·lacions es projecten per romandre ocultes a la vista. En el cas de les lluminàries el pas del circuit es realitzarà per un rebaixat executat en el tauler contralaminat per la part superior punxant en els punts on es situa la lluminària.

Pel que fa a la pujada de les escames es realitza des del forjat de cota +0.00 m. a través d'un pas on es centralitzen la instal·lació d'aigua freda i ACS, elèctrica, i desguïes. En el pas es col·loquen plaques intumescentes i es compartimenten adequadament per evitar el contacte entre elles.



Vista de l'accés nord



Vista de l'accés sud



Vista de l'accés est

