

## Apropiación urbana inclusiva para la infancia. Municipios F y CH, Montevideo, Uruguay

*Inclusive urban appropriation for children. Municipalities F and CH, Montevideo, Uruguay*

**Rosina Palermo-Miserocchi**

Facultad de Arquitectura Diseño y Urbanismo, Universidad de la República del Uruguay,  
[rosinapalermo@gmail.com](mailto:rosinapalermo@gmail.com)

How to cite: Palermo-Miserocchi, R. (2025). Apropiación urbana inclusiva para la infancia. Municipios F y CH, Montevideo, Uruguay. En libro de actas: *XVII Seminario Internacional de Investigación en Urbanismo*. 19-20 de junio 2025, Valencia. <https://doi.org/10.4995/SIIU2025.2025.19769>

---

### Abstract

*In the city of Montevideo, Uruguay, urban appropriation by children emerges as a central theme in the planning and design of public spaces.*

*The contrast between Municipalities F and CH of Montevideo reveals two totally different urban realities within the same city. While CH represents the vibrant and dynamic urban environment of the Uruguayan capital, F reflects a peripheral and marginalized reality, characterized by significant socioeconomic and territorial challenges. Both have different purchasing power or socioeconomic levels and in terms of population, F has a large child population, while CH has a predominantly elderly population. Given these conditions, it is understood that the design of public space must also adjust to this reality.*

**Keywords:** *inclusive city; urban appropriation; gender approach; right to the city*

---

### Resumen

*En la ciudad de Montevideo, Uruguay, la apropiación urbana por parte de niñas y niños emerge como un tema central en la planificación y diseño de espacios públicos.*

*El contraste entre los Municipios F y CH de Montevideo, revela dos realidades urbanas totalmente diferentes dentro de la misma ciudad. Mientras que el CH representa lo urbano vibrante y dinámico de la capital uruguaya, el F refleja una realidad periférica y marginada, caracterizada por desafíos socioeconómicos y territoriales significativos. Ambos cuentan con un poder adquisitivo o nivel socioeconómico diferente y en cuanto a población, el F tiene mucha población infantil, mientras que el CH tiene población mayoritariamente mayor. Dadas estas condiciones se entiende que el diseño del espacio público también debe ajustarse a esa realidad.*

**Palabras clave:** *ciudad inclusiva; apropiación urbana; enfoque de género; derecho a la ciudad*

**Bloque temático:** *CIUDAD. Espacio público y perspectiva de género*

---

## 1. Introducción

*“El acceso pleno al **espacio público**, es un **derecho de todos los ciudadanos** en términos de igualdad, la apropiación por parte de diferentes colectivos sociales y culturales, de género y de edad.”*  
*“El espacio público, ciudad y ciudadanía”* Jordi Borja, (Barcelona, 2001).

Dentro del ámbito de la ciudad de Montevideo, el tema del uso del espacio público por parte de las niñas y niños es relevante para la planificación contemporánea y el diseño de ciudades. La justificación para tratar esta área como un problema dentro de la planificación urbana radica en la importancia de tener entornos urbanos que sean inclusivos y respondan a las necesidades especiales de la infancia. Por lo tanto, esta investigación busca comprender las condiciones que habilitan o restringen cómo las niñas y los niños pueden apropiarse del espacio urbano, lo que también se traduce en hacer que las ciudades sean más habitables, seguras, cuidadas y justas.

La elección de los **Municipios F y CH**, junto con la **franja etaria de 7 a 10 años**, permite un análisis comparativo que pone de manifiesto las complejidades de la vida urbana y ofrece información valiosa para la planificación y el diseño de políticas urbanas más justas y enfocadas en las necesidades de los niños y niñas. El Municipio F se caracteriza por una estructura territorial fragmentada, con bordes urbanos poco definidos, menor densidad de equipamientos y servicios, y una población con indicadores socioeconómicos más vulnerables. En contraste, el Municipio CH representa una zona consolidada de la ciudad, con alta densidad de población e infraestructura, mayor accesibilidad y presencia sostenida de servicios urbanos. Esta dualidad territorial permite realizar un análisis comparativo que no solo muestra diferencias en el acceso y uso del espacio, sino que también aporta claves para diseñar estrategias de intervención adaptadas a diversos contextos urbanos. No obstante, se reconoce que el desarrollo psicomotriz y emocional no se ajusta linealmente a la edad cronológica, y que dicha franja incluye múltiples formas de habitar y desplazarse por la ciudad. En este sentido, el trabajo contempla un enfoque diverso e inclusivo que considera también a niñas y niños con discapacidad, problematizando las barreras físicas, sensoriales y simbólicas que limitan su derecho al espacio público.

A través del análisis comparativo entre dos contextos territoriales contrastantes, el Municipio F y el Municipio CH, se identifican factores condicionantes en la relación infancia-ciudad. Lejos de detenerse en la constatación de carencias, el trabajo busca aportar un enfoque diferencial y propone orientaciones concretas para la transformación urbana, que van desde criterios de diseño centrados en la escala infantil y el fomento del juego espontáneo / libre, hasta estrategias participativas que incorporen activamente a la infancia en la toma de decisiones sobre el espacio público de cuidado. Reconociendo la diversidad y complejidad de la ciudad contemporánea, se apunta a construir herramientas de planificación que promuevan entornos urbanos más inclusivos y sensibles al cuidado, contribuyendo a una ciudadanía activa desde los primeros años de vida.

## 2. Objetivos

### 2.1. Objetivo general

Este trabajo explora formas de intervenir en los espacios públicos de Montevideo para promover entornos urbanos concebidos como espacios de cuidado, centrados en las necesidades de niñas y niños. A partir de un análisis comparativo entre los Municipios F y CH, se plantean pautas de diseño orientadas a impulsar un urbanismo más inclusivo, accesible y sensible a la infancia.

### 2.2. Objetivos específicos

Sistematizar y analizar políticas públicas existentes a nivel nacional vinculadas a la infancia y el uso del espacio público, identificando vacíos y oportunidades para su fortalecimiento.

Abordar el levantamiento de datos mediante entrevistas semi estructuradas y trabajo de campo, para

analizar las formas de apropiación del espacio público por parte de niñas y niños de entre 7 y 10 años, de dos casos concretos, reconociendo la diversidad en sus capacidades, desarrollos y formas de habitar.

Indagar estrategias urbanas que promuevan espacios de cuidado para apropiación inclusiva universal. Elaborar recomendaciones y lineamientos de diseño que garanticen espacios públicos funcionales, seguros, accesibles, acogedores y estimulantes, propiciando un urbanismo inclusivo y orientados a fortalecer el derecho de niñas y niños a la ciudad.

### 3. Desarrollo de la innovación/proyecto/investigación

#### 3.1. Metodología

La metodología utilizada es cualitativa y permite analizar y evaluar los espacios públicos desde una perspectiva de género, visibilizando lo que hace a una ciudad inclusiva para niñas y niños. **Esta metodología tiene tres fases.**

**Fase 1: Reconocimiento del territorio.** Se lleva a cabo la identificación, el relevamiento y reconocimiento de los espacios públicos en los municipios, así como sus usos y actividades. También se realiza una revisión y sistematización de la bibliografía sobre urbanismo e infancia, además de las políticas públicas nacionales y municipales relacionadas con el diseño y la gestión de espacios públicos para la infancia.

**Fase 2: Reconocimiento en territorio de espacios de cuidado** y de usuarios que lo usan.

- **Trabajo de campo.** Se realiza un relevamiento in situ de los espacios identificados, junto con un relevamiento fotográfico. Se sistematizan los datos y se elaboran mapeos de los espacios públicos y sus características.
- **Análisis de percepción de violencia.** Para comparar los casos, se llevan a cabo talleres en las escuelas públicas N° 157 Villa García - Turno Vespertino del F y Escuela N° 3 Francia - Turno Vespertino del Municipio CH, donde se identifican preferencias, necesidades y percepciones de los usuarios.
- **Casos de estudio.** Plaza de las carretas (Municipio F) y Plaza Varela (Municipio CH)

**Fase 3: Análisis comparativo de datos recolectados, identificando diferencias y similitudes en la apropiación de los espacios.** Se elaboran lineamientos de diseño urbano para la creación de espacios públicos inclusivos, funcionales, accesibles y seguros para la infancia, adaptados a las características de cada municipio.

##### 3.1.1. Fase 1: Reconocimiento del territorio.

La Fase 1 de la investigación se enfoca en el reconocimiento del territorio y la identificación de los espacios públicos en los municipios de Montevideo, particularmente en los municipios F y CH. Esta fase es crucial para entender el entorno urbano y analizar cómo estos espacios impactan a niñas y niños (de 7 a 10 años) desde una perspectiva de género.

Los municipios de Montevideo se muestran en la Fig.1.

Se realiza un estudio general de los municipios F y CH en Montevideo. Esto incluye la revisión de mapas, el análisis de datos demográficos y una comprensión de la infraestructura urbana existente.

Después de obtener una visión general del territorio, se identifican y catalogan los espacios públicos relevantes para la investigación, como parques, plazas, áreas de juego, escuelas y centros comunitarios, que son importantes para niños y niñas de entre 7 y 10 años.



**Fig. 1** Municipios de Montevideo, Uruguay.

Fuente: <https://montevideo.gub.uy/montevideo-se-ilumina-por-municipios> (2025)

El Municipio F de Montevideo se distingue por ser un área urbana que enfrenta diversos desafíos socioeconómicos y territoriales. Situado en una zona periférica de la ciudad, presenta una realidad compleja marcada por la segregación, el deterioro urbano y la falta de acceso a servicios básicos y oportunidades de desarrollo, enfrentando transformaciones significativas que han afectado la calidad de vida de sus habitantes. Las dinámicas socioeconómicas y demográficas de esta área han contribuido a crear un entorno caracterizado por la precariedad habitacional, la informalidad laboral y la insuficiencia de infraestructuras adecuadas.

En cuanto a la seguridad y la violencia en espacios públicos, el Municipio F enfrenta retos importantes. La presencia de factores como la marginalidad, la exclusión social y la falta de oportunidades puede dar lugar a entornos propicios para la aparición de conductas violentas y conflictivas.

Es importante destacar que el Municipio F no es un espacio estático, sino que está sujeto a procesos de cambio y transformación constantes, como por ejemplo, expansión de la trama urbana informal carente de límites claros. La comunidad local, las organizaciones civiles y las autoridades municipales están involucradas en iniciativas dirigidas a mejorar las condiciones de vida y promover el desarrollo sostenible en esta área.

En el contexto de la investigación, el Municipio F se presenta como un caso de estudio importante para entender las complejidades de la ciudad actual y las repercusiones de la violencia en los espacios públicos de comunidades marginadas. El análisis de este municipio ayudará a identificar desafíos concretos y a desarrollar estrategias de intervención que se ajusten a las necesidades y aspiraciones de sus habitantes, en particular de los niños y niñas de entre 7 y 10 años. Dentro del Municipio se encuentran los barrios Villa García, Manga, Bañados de Carrasco, Las Canteras, Maroñas, Parque Guaraní, Villa Española, Flor de Maroñas, Ituzaingó, Jardines del Hipódromo, Piedras Blancas, Km. 16 Cno. Maldonado, Ideal, Industrial, Málaga, Punta de Rieles, Bella Italia, entre otros.

Por otra parte, el área urbana del Municipio CH, cuyos límites territoriales son el Río de la Plata y las calles Bv. José Batlle y Ordóñez, Avenida Italia, Avenida Dr. Luis A. de Herrera, Monte Caseros y Bv. Gral. Artigas. Esta zona se destaca por ser una de las más dinámicas y vibrantes de la capital uruguaya. Dentro de su demarcación se encuentran los barrios de Tres Cruces, La Blanqueada, Parque Batlle,

Villa Dolores, Buceo, Pocitos y Punta Carretas. Su ubicación estratégica y accesibilidad la convierten en un punto de encuentro para residentes y visitantes, atrayendo a una variedad de personas que contribuyen a su vitalidad y diversidad.

En cuanto a seguridad y calidad de vida, el Municipio CH presenta niveles más altos de seguridad y bienestar en comparación con otras zonas de Montevideo. La presencia de monitoreos de seguridad, una buena iluminación y la disponibilidad de servicios públicos ayudan a crear un ambiente más seguro y acogedor tanto para los residentes como para los visitantes. Sin embargo, la congestión del tráfico, la contaminación ambiental y la gentrificación son algunos de los temas que han suscitado debates y preocupaciones en la comunidad.

En resumen, el contraste entre el **Municipio F** y el **Municipio CH** muestra dos realidades urbanas completamente distintas dentro de la misma ciudad. Mientras que el Municipio CH representa lo urbano vibrante y dinámico de la capital uruguaya, el Municipio F refleja una realidad periférica y marginada, marcada por importantes desafíos socioeconómicos y territoriales. Ambos municipios presentan diferencias en poder adquisitivo y nivel socioeconómico, y en términos de población, el F tiene una gran cantidad de niños y niñas, mientras que el CH tiene población mayoritariamente mayor.

### ***Municipio F - Relevamiento de espacios públicos y escuelas públicas***

#### **Listado de escuelas públicas en el Municipio F:**

1 - Escuela N°. 348	29 - Escuela N°. 238 Cadete Heber W. C. Castro
<b>2 - Escuela N°. 157 Treinta y Tres Orientales (Villa García)</b>	30 - Jardín N°. 390
3 - Escuela N°. 408	31 - Escuela N°. 182 Egipto - Escuela N°. 339 Roma
4 - Jardín N°. 392	32 - Escuela N°. 214
5 - Escuela N°. 403	33 - Jardín N°. 404
6 - Escuela N°. 227	34 - Escuela N°. 181 Maestra Elena Quinteros
7 - Escuela N°. 342	35 - Escuela N°. 55
8 - Escuela N°. 360 Dr. Janusk Korczak	36 - Escuela N°. 123
9 - Escuela N°. 140 Esperanza Viscay de Fulher	37 - Escuela N°. 129 - Escuela N°. 186
10- Escuela N°. 345	38 - Escuela N°. 380
11 - Escuela N°. 139	39 - Escuela N°. 361 Federación Rusa
12 - Jardín N°. 401	40 - Escuela N°. 102 Juana de Ibarbourou - Escuela N°. 195 Humberto Zarrilli
13 - Escuela N°. 410	41 - Escuela N°. 374
14 - Escuela N° 308 - Anexo	42 - Escuela N°. 113 Zelmar Michelini
15 - Escuela N°. 64 Eduardo Fabini - Escuela N°. 308	43 - Escuela N°. 288
16 -Escuela N°. 353 Henry Dunant	44 - Escuela N°. 201 España
17 - Escuela N°. 314	45 - Escuela N°. 279
18 - Escuela N°. 179 Tomas Berreta	46 - Escuela N°. 173 - Escuela N°. 196 Deborah Vitale D'amico
19 - Escuela N°. 338	47 - Jardín N°. 397
20 - Jardín N°. 396	48 - Escuela N°. 382
21 - Jardín N°. 405	49 - Escuela N°. 97 Federico García Lorca
22 - Escuela N°. 241	50 - Escuela N°. 49 República de Nicaragua - Escuela N°. 386 (Jardín)
23 - Escuela N°. 262 Clemente Estable	51 - Jardín N°. 386
24 - Escuela N°. 313 (Jardín)	52 - Jardín N°. 389
25 - Escuela N°. 277 Atilio Bianchi - Elena Danero	53 - Escuela N°. 117 Naciones Unidas - Escuela N°. 165 Maestro Agustín Ferreiro

26 - Escuela N°. 381 (Jardín)	54 - Escuela N°. 38 Horacio Dura - Escuela N°. 344 República Bolivariana de Venezuela
27 - Escuela N°. 59 - Escuela N°. 119	55 - Escuela N°. 160 Dr. Luis Morquio - Escuela N°. 192 Joaquín Torres García
28 - Escuela N°. 359 Ana Vinocur	

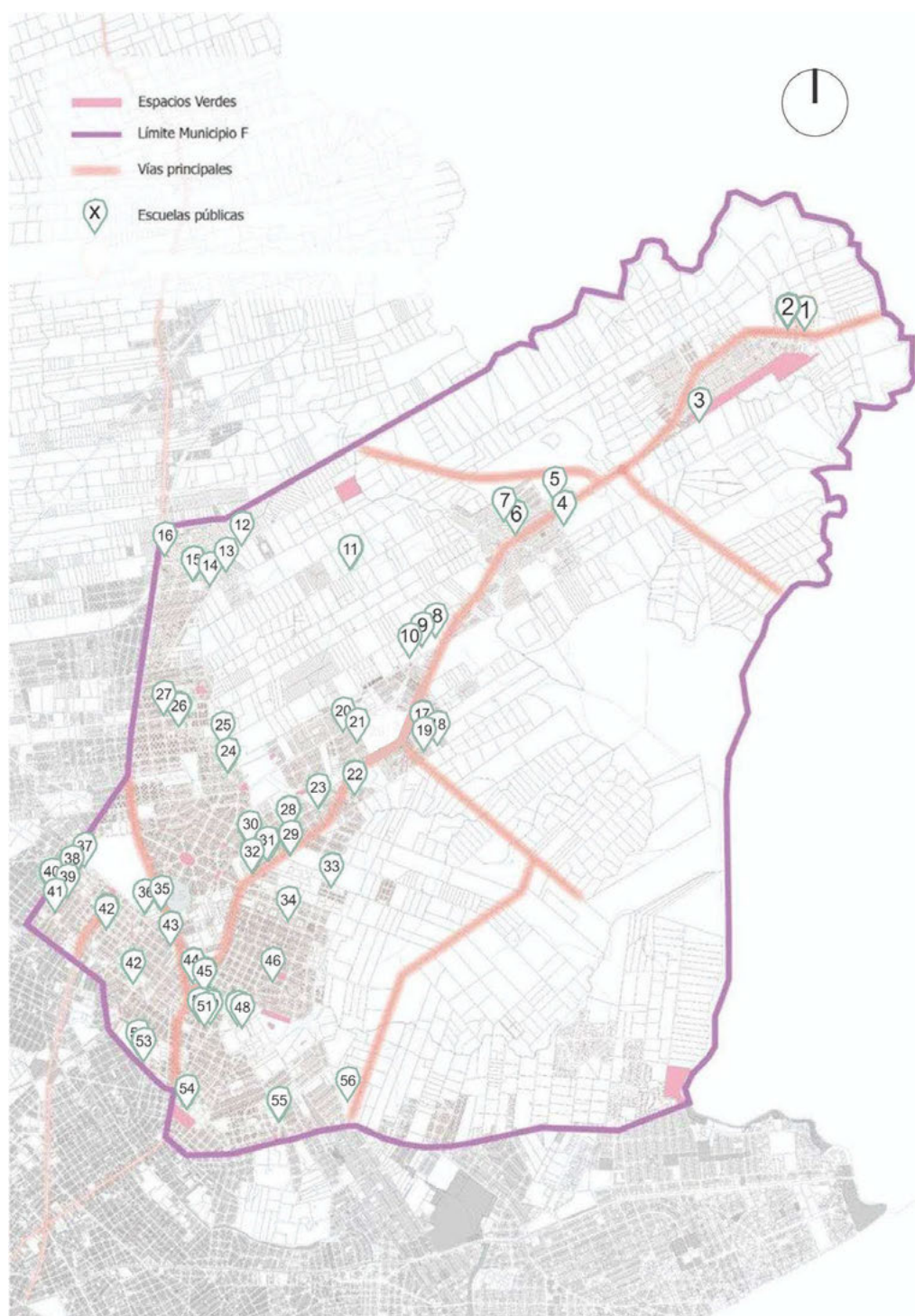
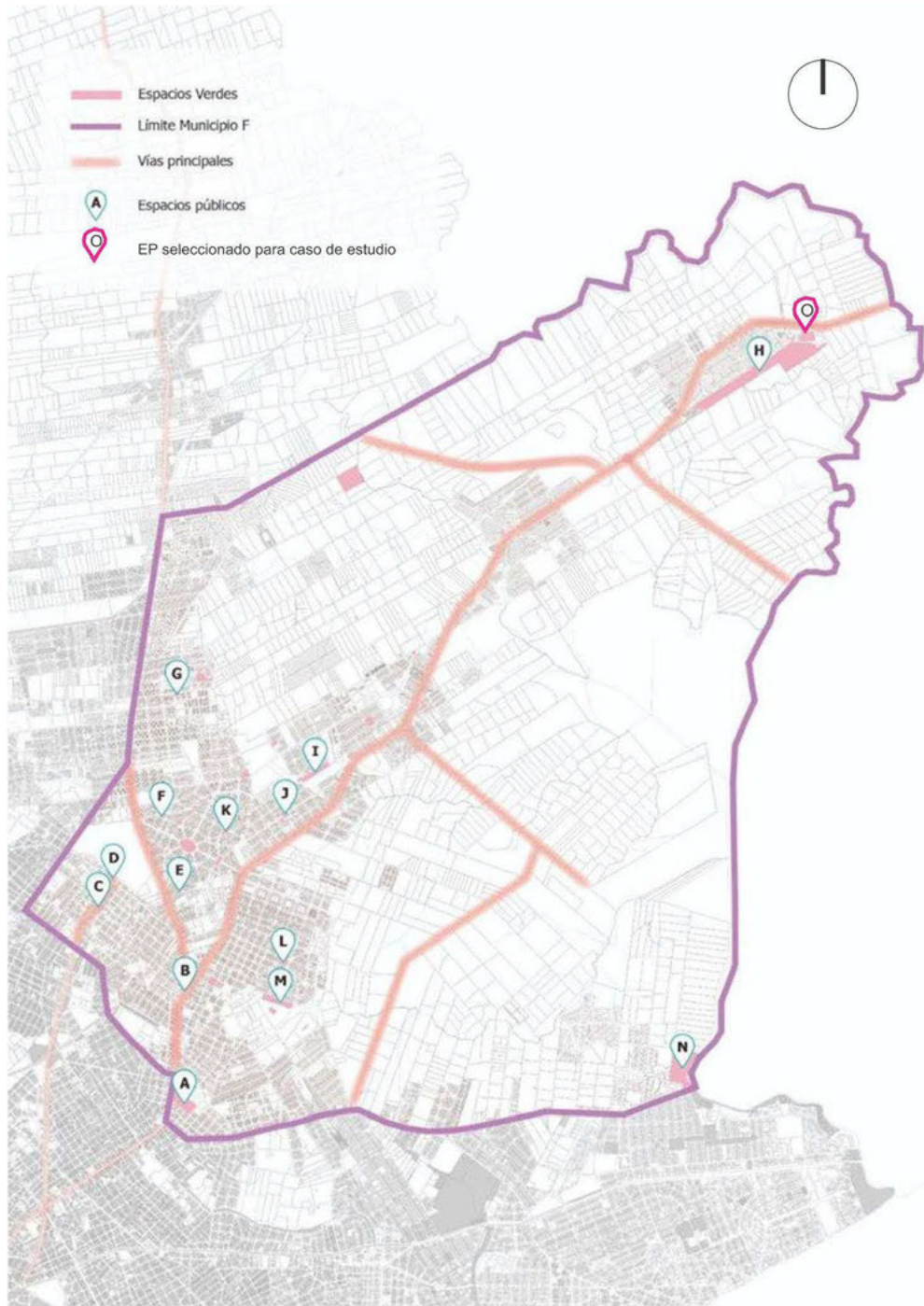


Fig. 2 Sistematización de escuelas públicas en Municipio F. Fuente: Palermo Miserocchi, R (2024-2025).

**Listado de espacios públicos en el Municipio F:**

A - Parque César Díaz	I - Plaza Alba Roballo
B - Intercambiador Belloni	J - Plaza Guayabo
C - Plaza Libertad	K - Plaza pública
D - Plaza Irineo Leguisamo	L - Plaza Flor de Maroñas
E - Plaza Don Tico	M - Parque Guaraní
F - Plaza Dionisio Díaz	N - Parque Fernando García
G - Plaza pública	<b>O - Plaza de las Carretas</b>
H - Parque lineal Villa García	I - Plaza Alba Roballo



**Fig. 3** Sistematización de espacios públicos en Municipio F. Fuente: Palermo Miserocchi, R (2024-2025)

### Municipio CH - Relevamiento de espacios públicos y escuelas

#### Listado de escuelas públicas en el Municipio CH:

1 - Escuela N°. 39 GRECIA - Escuela N°. 273 ESCRIBANO DARDO ORTIZ	11 - Escuela N°. 98 JUAN ZORRILLA DE SAN MARTIN
2 - Escuela N°. 243 JULIO J. CASAL	12 - Escuela N°. 35 REPUBLICA DE GUATEMALA
<b>3 - Escuela N°. 3 FRANCIA - Escuela N°. 121 DR. EVARISTO CIGANDA</b>	13 - ANEXO - Escuela N°. 35 REPÚBLICA DE GUATEMALA
4 - Escuela N°. 206 ALBERTO A. ALVES	14 - Escuela N°. 120 MANUEL BELGRANO
5 - Escuela N°. 17 BRASIL	15 - Escuela N°. 100 HECTOR FIGOLI
6 - Escuela N°. 193 JOSE L. ZORRILLA DE SAN MARTÍN	16 - Escuela N°. 210 PETRONA VIERA
7 - Escuela N° 206 - Anexo Oscar Gestido	17 - Escuela N°. S/N CENTRO DE EDUCACIÓN INFANTIL DEL MINISTERIO DE DEFENSA
8 - Escuela N°. 32 SIMON BOLIVAR - Escuela N°. 83 DR. MARTIN R. ECHEGOYEN	18 - Escuela N°. 197 ANA BRUZZONE DE SCARONE
9 - Escuela N°. 305 MARIA MONTESSORI	19 - Escuela N°. 231
10 - Escuela N°. 51 REPÚBLICA DEL PARAGUAY	20 - Escuela N°. 88 EDMUNDO DE AMICIS - Escuela N°. 107 REPÚBLICA DE COSTA RICA

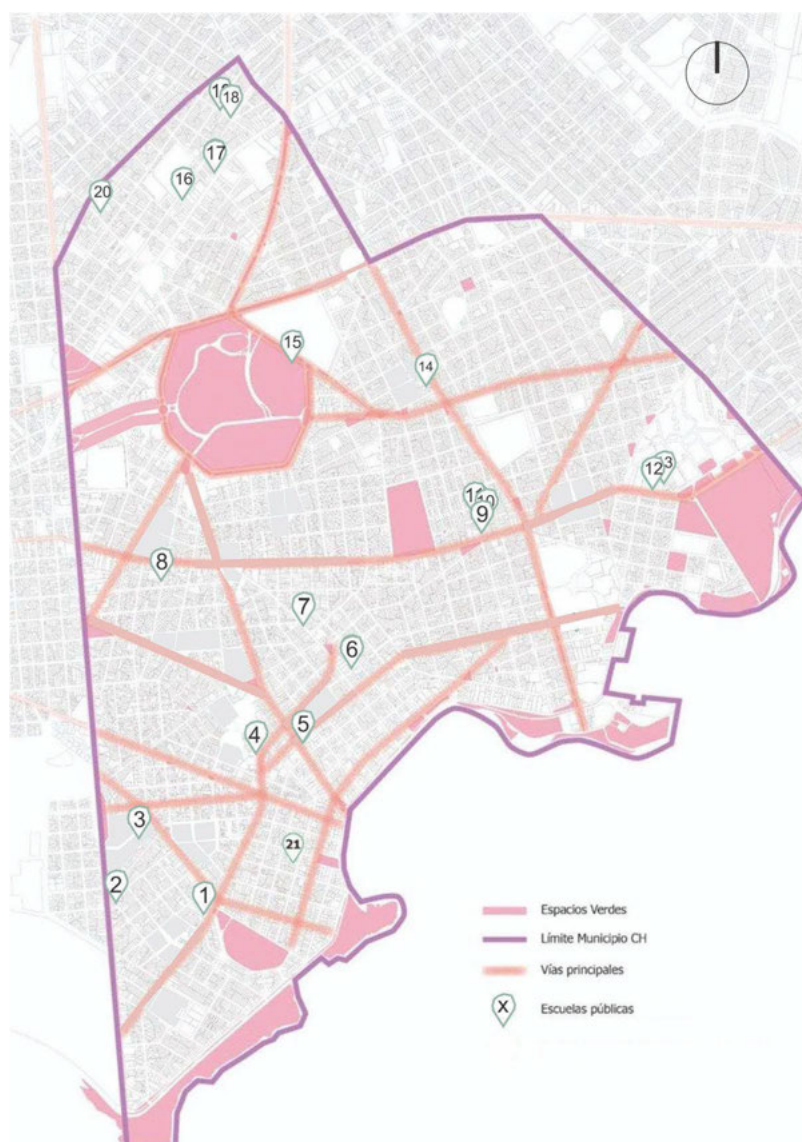
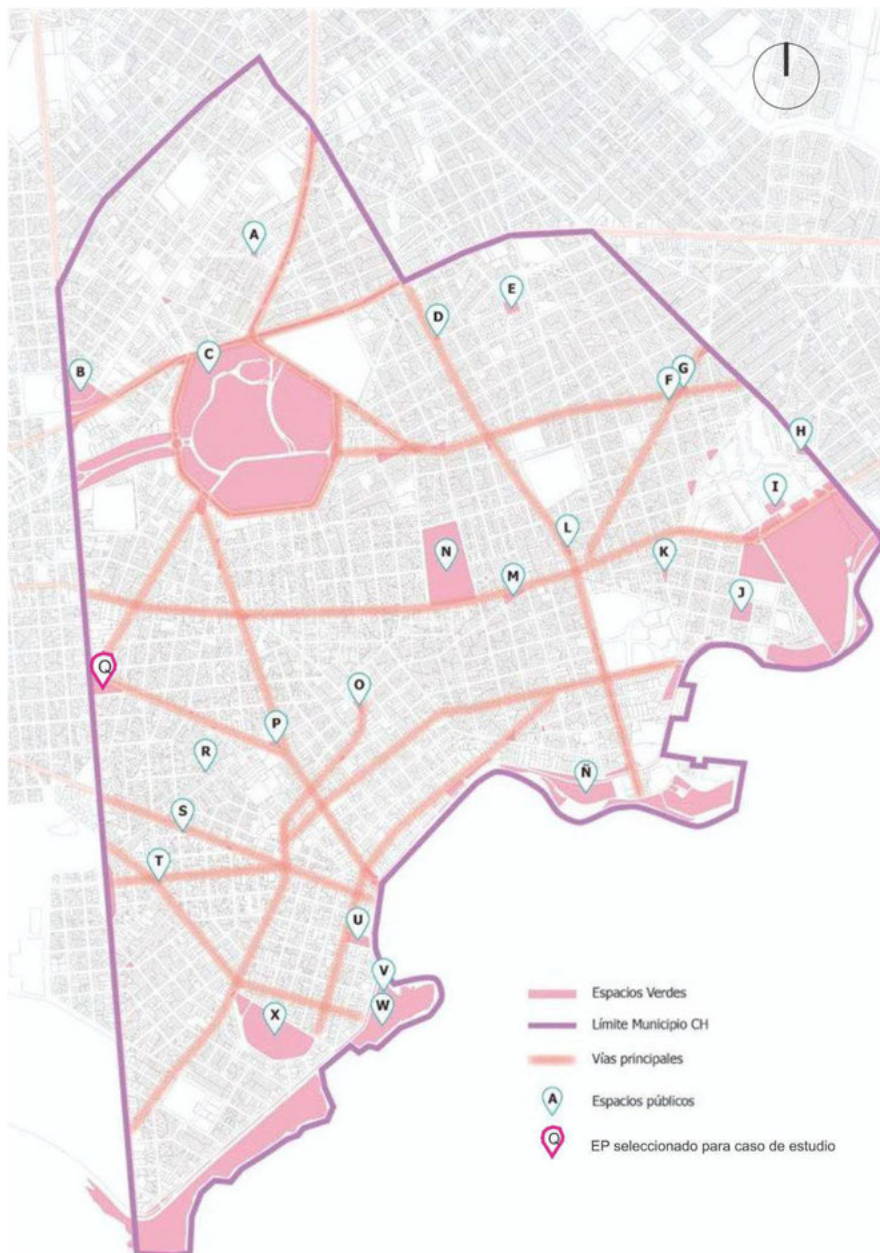


Fig. 4 Sistematización de escuelas públicas en Municipio CH. Fuente: Palermo Miserocchi, R (2024-2025)

**Listado de espacios públicos en el Municipio CH:**

A - Plaza Joaquín Secco Illa	M - Plaza Viera
B - Plaza de la Democracia	N - Parque de la Amistad / Espacio Villa Dolores
C - Parque José Batlle y Ordoñez	Ñ - Kibón / Espacio Libre Atenas
D - Plaza Miguel Hernández	O - Plazuela José Antonio Cabrera
E - Plaza Rca. de El Salvador	P - Plaza José María da Silva Paranhos
F - Espacio Libre Dr.Fernando Herrera Ramos	<b>Q - Plaza Varela</b>
G - Plaza Ramón Anador y Pte Oribe	R - Plazuela El Viejo Pancho
H - Plaza Perico	S - Plazoleta Luis Franzini
I - Plaza Jorge Lazaroff	T - Plaza Clotilde Luisi
J - Plaza Ituzaingó	U - Plaza Tomás Gomensoro
K - Plaza Lavalleja	V - Plaza Trouville
L - Plaza Madame Curie	W - Plaza Daniel Muñoz
M - Parque Guaraní	X - Parque Villa Biarritz
N - Parque Fernando García	



**Fig. 5** Sistematización de espacios públicos en Municipio CH. Fuente: Palermo Miserocchi, R (2024-2025)

### *3.1.2. Fase 2: Reconocimiento en territorio de espacios de cuidado y de usuarios que lo usan.*

Los espacios de cuidado en el territorio se pueden entender como aquellos lugares que aseguran condiciones de seguridad, bienestar y desarrollo integral para los niños, promoviendo la inclusión y la equidad en el acceso a los recursos urbanos. En los Municipios F y CH, así como en todo el territorio del departamento, estos espacios se presentan en diversas escalas y tipos, incluyendo plazas, centros comunitarios, escuelas y equipamientos públicos.

La relevancia de estos espacios radica en su capacidad para fomentar la autonomía progresiva de los niños y niñas, facilitando experiencias de juego, socialización y aprendizaje en entornos controlados y accesibles. Además, estos espacios desempeñan un papel fundamental en la creación de redes de apoyo comunitario, involucrando a familias, educadores y actores sociales en la promoción del bienestar infantil.

Esta fase se orienta a identificar y analizar los espacios de cuidado presentes en los municipios F y CH, entendidos como aquellos lugares que promueven el bienestar integral de niñas y niños, favoreciendo su desarrollo físico, emocional y social. Más allá de su dimensión física: plazas, centros comunitarios, escuelas, equipamientos públicos, se busca relevar su capacidad de generar vínculos de cuidado, seguridad y pertenencia a través de la interacción cotidiana con el entorno urbano.

El abordaje incorpora una mirada situada sobre las infancias entre los 7 y 10 años, una etapa de tránsito clave hacia mayores niveles de autonomía, donde el juego, el desplazamiento y la exploración del entorno adquieren nuevas complejidades. No obstante, se reconoce que la edad cronológica no refleja necesariamente el desarrollo psicomotriz ni la experiencia urbana de todos los niños y niñas. Por ello, el trabajo asume un enfoque diverso e inclusivo que considera también a infancias con discapacidad, cuestionando las barreras físicas, sensoriales y simbólicas que restringen su derecho al espacio público.

A través del contacto con actores comunitarios, familias, educadores y los propios niños y niñas, se relevarán experiencias de apropiación del espacio que permitan comprender qué condiciones urbanas habilitan o limitan su participación, movilidad y percepción de cuidado. En este sentido, la investigación no se limita a constatar desigualdades, sino que se orienta a identificar oportunidades de transformación desde el diseño urbano, explorando cómo el diseño de estos espacios puede fomentar autonomía, igualdad de género y redes comunitarias sostenidas.

Al enfocarse en niños y niñas, se pueden investigar las diferencias en las experiencias en los espacios públicos según el género. Las expectativas sociales y las interacciones pueden variar entre niños y niñas, lo que puede influir en la manera en que utilizan y perciben los entornos urbanos.

En los trabajos de campo, centrados en escuelas públicas de ambos municipios en horario vespertino, permiten vincular las experiencias escolares y extraescolares con las dinámicas espaciales de cada territorio. Las observaciones y talleres son claves para trazar lineamientos que orienten intervenciones urbanas más sensibles a las necesidades y potencialidades de estas infancias.

La selección de niños de 4to grado de escuelas en el Municipio F y CH en horarios vespertinos tiene un impacto importante en la comprensión de cómo se relacionan la experiencia escolar y el entorno urbano en la vida de estos niños y niñas de 7 a 10 años. Se realizó un análisis sobre la percepción de la violencia con el fin de comparar los casos de estudio. Como parte de este proceso, se llevaron a cabo talleres con perfil didáctico en las escuelas públicas N° 157 Villa García - Turno Vespertino (Municipio F) y N° 3 Francia - Turno Vespertino (Municipio CH), elegidas por su cercanía a las plazas en análisis. Durante estos encuentros, los niños y las niñas compartieron sus percepciones, necesidades y preferencias respecto al uso y la apropiación de los espacios públicos.



**Fig. 6** Apropiación urbana inclusiva para la infancia. Actividad en la Escuela Pública N°3 Francia. Fuente: Ramírez, L (2022)



**Fig. 7** Escuela Pública N° 157 Villa García (Municipio F), Fachada Principal Exterior. Fuente: Palermo Miserocchi, R (2025)



**Fig. 8** Escuela Pública N° 157 Villa García (Municipio F), Fachada Principal dentro del predio. Fuente: Palermo Miserocchi, R (2021)



**Fig. 9** Escuela Pública N° 3 Francia (Municipio CH), Fachada Principal acceso 1. Fuente: Grezes, M. (2025)



Fig. 10 Escuela Pública N° 3 Francia (Municipio CH), Fachada Principal acceso 2. Fuente: Grezes, M. (2025)

A continuación se muestran imágenes que ilustran los talleres realizados:

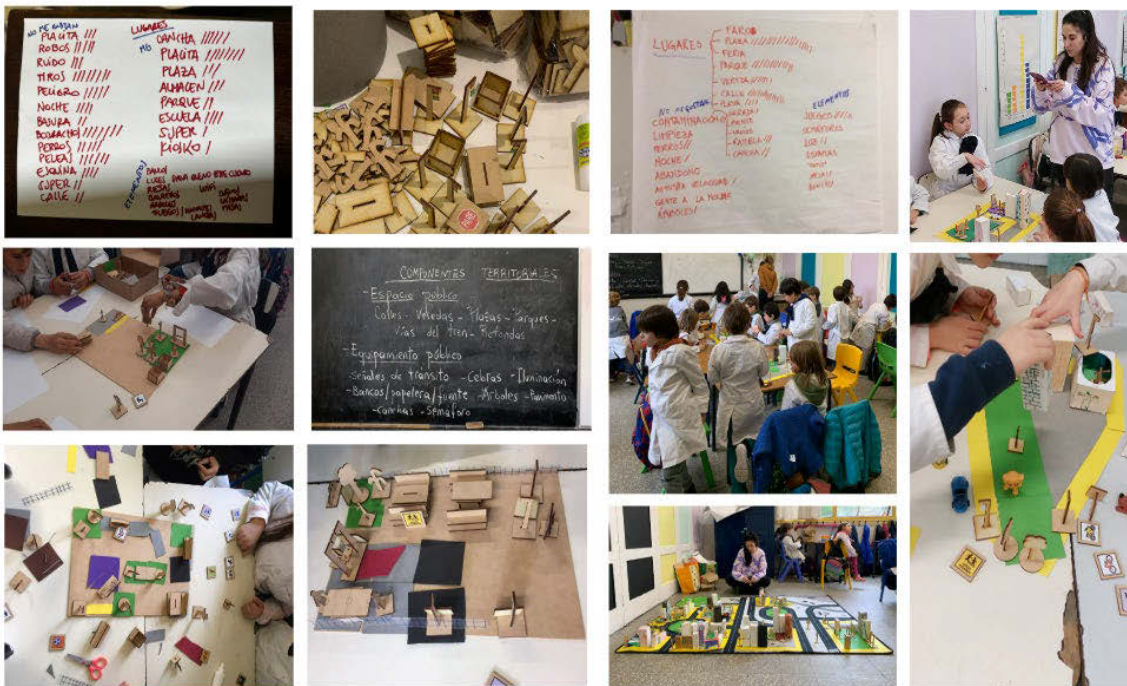


Fig. 11 Actividades en las Escuelas Públicas N°3 Francia (Municipio CH) y escuela N° 157 Villa García (Municipio F). Fuente: Palermo Miserocchi, R (2021-2022)

Después de un estudio exhaustivo y una evaluación técnica del territorio a estudiar con todos sus espacios públicos, se preseleccionaron dos plazas, una en cada municipio, justificando su elección con criterios sólidos que facilitaron un análisis detallado de cada caso.

Una vez elegidos los espacios públicos, se realizó un relevamiento minucioso de estos lugares. Esto implicó visitar cada espacio y recopilar información sobre su tamaño, diseño, accesibilidad, condiciones de seguridad, equipamiento urbano, iluminación y cualquier otro aspecto relevante para la investigación.

#### Casos de estudio

- **Plaza de las carretas** (Municipio F)
- **Plaza Varela** (Municipio CH)

Las plazas seleccionadas para el estudio fueron la Plaza de las Carretas (Municipio F) y la Plaza Varela (Municipio CH). La elección de estos espacios responde a su importancia como áreas de recreación y encuentro en cada barrio, así como a las particularidades urbanas y sociales que presentan en su actualidad.

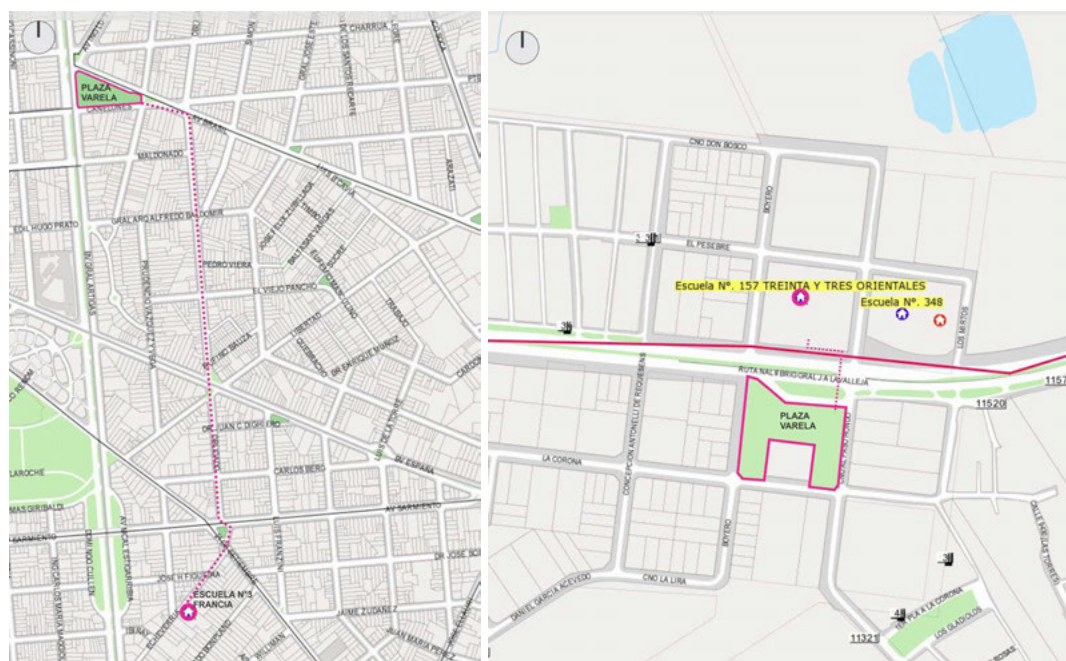


Fig. 12 Casos de estudio Municipios CH y F; y el vínculo con escuelas públicas donde se realizaron talleres previos. Fuente: Palermo Miserocchi, R (2025)

La **Plaza de las Carretas** se destaca por su carácter barrial y su conexión con la comunidad local, mientras que la **Plaza Varela**, ubicada en una zona más céntrica, presenta dinámicas de uso diversas y una mayor afluencia de personas. Ambas fueron seleccionadas para analizar cómo el entorno y las características del espacio influyen en la percepción de seguridad y apropiación por parte de la infancia.

**Plaza de las Carretas**, Municipio F, tiene un área total de 8133 m<sup>2</sup> según base de datos abiertos del SIG de la Intendencia de Montevideo.



Fig. 13 Plaza de las carretas, Municipio F. Fuente: Google earth pro-2025

**Plaza Varela**, Municipio CH, tiene un área total de 6351 m<sup>2</sup> según base de datos abiertos del SIG de la Intendencia de Montevideo.



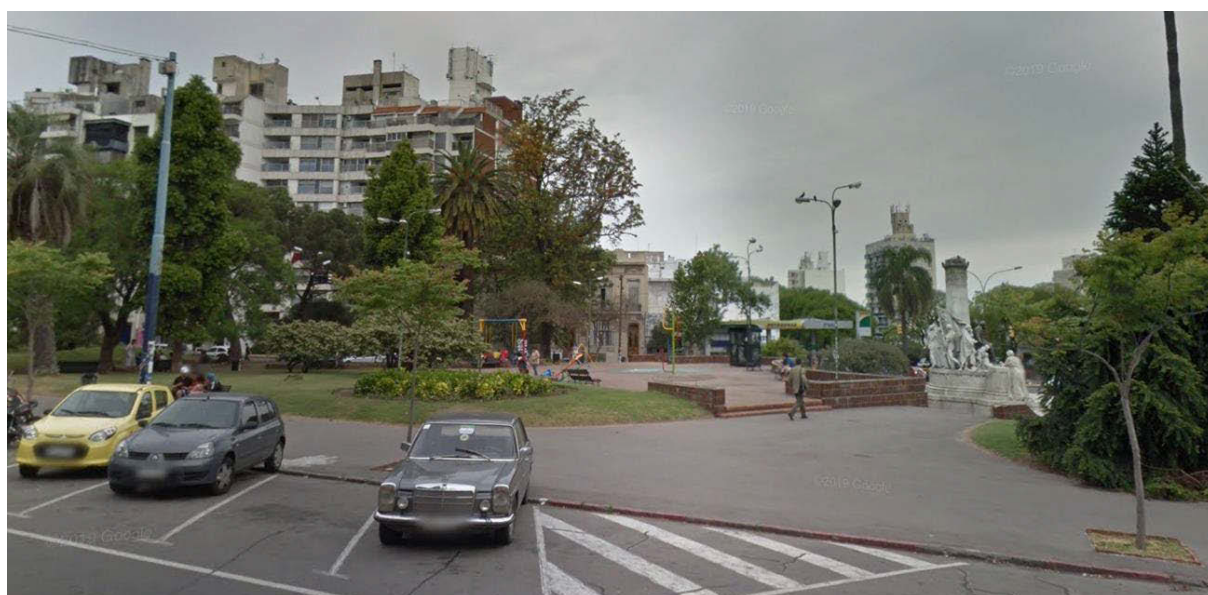
Fig. 14 Plaza Varela, Municipio CH. Fuente: Google earth pro-2025.

Esta primera fase es crucial para entender la situación actual de los espacios públicos en los municipios F y CH, y para establecer las bases que fomenten la apropiación urbana por parte de niñas y niños, considerando una perspectiva de género.

El análisis y la evaluación de estos espacios ayudarán a identificar áreas que necesitan mejoras y a definir acciones futuras para esta investigación.



**Fig. 15.** Plaza de las carretas, Municipio F. Fuente: Municipio F (2018)  
<https://municipiof.montevideo.gub.uy/un-espacio-para-disfrutar>



**Fig. 16.** Plaza Varela, Municipio CH. Fuente: Google street view (2015)



Fig. 17 Relevamiento fotográfico Plaza de las Carretas, Municipio F. Fuente: Palermo Miserocchi, R (2025)



Fig. 18 Relevamiento fotográfico Plaza Varela, Municipio CH. Fuente:(2025)

En el uso y las actividades en los espacios públicos, durante la visita a cada lugar, se observa y registra cómo se utilizan y qué actividades se llevan a cabo en diferentes momentos del día. Esto permite entender cómo cambian estos espacios con el tiempo y si hay variaciones en su uso según la hora.

Luego se realiza el relevamiento y sistematización de información para crear una representación visual de la distribución de los espacios públicos y la información recopilada, se lleva a cabo un mapeo que incluirá la ubicación de cada espacio y los datos relevantes asociados. Esta información se organiza de manera que sea útil para el análisis y la toma de decisiones.

Actualmente, se encuentran en elaboración las fichas de los espacios públicos seleccionados como casos de estudio. Estas fichas contienen un relevamiento detallado de los usuarios, las actividades que se realizan, los elementos presentes, el equipamiento público y otros aspectos importantes.

#### **4. Resultados preliminares y análisis**

En el Municipio F, los relevamientos de campo revelaron una percepción generalizada de inseguridad en los espacios públicos, lo que afecta directamente su uso por parte de niños y niñas. Los talleres realizados en cada escuela mostraron que los niños valoran aquellos espacios donde pueden jugar libremente y sentirse seguros, pero señalaron numerosos obstáculos, como la falta de mantenimiento, equipamiento adecuado y elementos que generan inseguridad. Entre estos se incluyen ruidos asociados a disparos, personas bajo el efecto del alcohol, ausencia de cámaras de seguridad, insuficiente iluminación, falta de rejas perimetrales en las plazas y la percepción de una limitada presencia policial. Estas condiciones contribuyen a un uso restringido y precario de los espacios públicos, limitando las oportunidades de socialización y recreación autónoma. Curiosamente, varios de los niños y niñas que participaron en los talleres afirmaron que, en algunos casos, el espacio público les ofrece mayor sensación de seguridad que su propio hogar.

En contraste, el Municipio CH presenta condiciones físicas y de seguridad significativamente más favorables. Los talleres revelaron que los niños y niñas valoran la limpieza, el estado del equipamiento y la percepción general de cuidado del entorno. Sin embargo, también identificaron desafíos, como la peligrosidad del tránsito vehicular y la escasez de propuestas inclusivas que fomenten el uso del espacio para diversas edades y capacidades. En términos de seguridad, se observó una percepción distinta: mientras que en el Municipio F se valora la vigilancia activa, en el Municipio CH, los niños perciben a los policías o a los dispositivos de seguridad, como cámaras, más como elementos de control que de protección.

#### **5. Conclusiones preliminares**

El análisis comparativo entre ambos municipios destaca diferencias sustanciales en la calidad y apropiación de los espacios públicos. Factores como la accesibilidad, el equipamiento en buen estado y la percepción de seguridad son determinantes para el uso positivo del espacio. En cuanto a los casos de estudio específicos, la Plaza de las Carretas en el Municipio F y la Plaza Varela en el Municipio CH ofrecen una oportunidad para profundizar en la relación entre percepción de seguridad y apropiación del espacio. En la Plaza de las Carretas, los participantes manifestaron una apropiación restringida debido a la sensación de peligro constante, lo que limita su uso autónomo por parte de la infancia. La falta de mantenimiento y la presencia de estructuras deterioradas refuerzan esta percepción. En contraste, la Plaza Varela en el Municipio CH es valorada por su infraestructura conservada y su integración con el entorno, aunque se señalaron oportunidades de mejora en términos de accesibilidad y más oferta de actividades inclusivas, la diferencia en la apropiación de estos espacios reafirma que no solo la infraestructura es determinante, sino también el contexto social y la percepción de seguridad en cada territorio.

Estos hallazgos resaltan la necesidad de articular estrategias de diseño urbano con políticas públicas locales y nacionales que promuevan la inclusión y el bienestar infantil. Por ejemplo, en el Municipio F, las intervenciones podrían incluir la instalación de iluminación adecuada, mantenimiento periódico de las plazas, y la implementación de programas comunitarios que refuercen el cuidado colectivo de estos espacios. En el Municipio CH, las recomendaciones podrían enfocarse en reducir barreras arquitectónicas para niños con discapacidad y fomentar actividades que favorezcan la participación intergeneracional y de género.

Desde una perspectiva de políticas futuras, estos resultados subrayan la importancia de diseñar espacios de cuidado adaptados a las particularidades de cada contexto. La planificación urbana debe considerar no sólo las características físicas del entorno, sino también las percepciones y necesidades expresadas por los usuarios directos. Para ambos municipios, se propone incorporar procesos participativos que incluyan a la infancia y otros actores clave, asegurando que las intervenciones respondan a las demandas reales de las comunidades.

Se concluye que los espacios de cuidado no pueden diseñarse con un enfoque generalizado y con soluciones homogéneas, sino que deben adaptarse a las particularidades socioeconómicas y territoriales de cada contexto. Cada contexto requiere estrategias específicas que combinen infraestructura, políticas sociales y planificación participativa para garantizar su funcionalidad y accesibilidad. Este enfoque permitirá transformar los espacios públicos destacando la importancia de incorporar un enfoque territorial y participativo en la planificación de espacios de cuidado e inclusivo, contribuyendo al bienestar integral de las infancias en Montevideo.

## Bibliografía

- Aguiar, S. (2016) Acercamientos a la segregación urbana en Montevideo. Tesis de doctorado, Departamento de Sociología, Universidad de la República, Montevideo.
- Aguiar, S. (2011) Dinámicas de la segregación urbana. Movilidad cotidiana en Montevideo. Revista de Ciencias Sociales, Vol. 28, pp 55 – 76. DS-FCS.UdelaR, Montevideo.
- Aguiar, S. y Borrás, V. (2020) De periferias y desigualdades espaciales: el Municipio F de Montevideo. En Territorio e Integralidad: experimentando lo común. UDELAR PIM
- Bericat, E. (1998) La integración de los métodos cuantitativos y cualitativos en la investigación social. Editorial Ariel.
- Balbo, M. y otros – Compliadores (2003) – La ciudad inclusiva – Cuaderno de la CEPAL N° 88 – Capítulo: BALBO M. “ciudad y pobreza”, “ciudad y género”, “ciudad y violencia” y “La ciudad inclusiva”.
- Borja, J. (2003). El espacio público, ciudad y ciudadanía” pág.11.
- Bustillo, G. (2019) Hacia un nuevo equilibrio urbano Montevideo 2050. Análisis de patrones de distribución de equipamiento urbano en Montevideo. En Habitar Montevideo: 21 miradas sobre la ciudad. Coordinadores Aguiar, S, Borrás, V., Cruz, P., Fernández, L. y Pérez, M. Editorial La Diaria, Montevideo.
- Cabanellas, I.; Eslava, C. (Coord.); Fornasa, W.; Hoyuelos, A.; Polonio, R. y Tejeda, M. (2005). Territorios de la Infancia. Diálogos entre arquitectura y pedagogía.
- Casanova, A. (2019). La mirada urbana en la prevención del delito, el caso Marconi.
- Col·lectiu Punt 6. Urbanismo feminista para la vida cotidiana. Desde 2005 repensando los espacios desde la experiencia cotidiana para una transformación feminista. <http://www.punt6.org/>
- García Vázquez, C. (2017). Teorías e Historia de la Ciudad Contemporánea. Introducción y Metápolis 1979-2007, pág. 137 – 177.
- Herreros, J. (2013) "De la periferia al centro".

- Instituto Nacional de la Juventud (2008) Uruguay: jóvenes y adolescentes dicen. Informe Preliminar Encuesta Nacional de Adolescencia y Juventud 2008.
- Jacobs, J. (1961) Muerte y vida en las grandes ciudades. Capitán Swing Libros. Colección Entre líneas.
- Jacottet, F. (2018). Configuraciones territoriales de las violencias y el delito en la ciudad de Montevideo. En M. d. Interior, ¿Cómo evitar el delito urbano?: el Programa de Alta Dedicación Operativa en la nueva policía uruguaya. Montevideo: BID.
- Katzman, R. Errandonea, F. y Filgueira, F. (2004) La ciudad fragmentada: respuesta de los sectores populares urbanos a las transformaciones del mercado y del territorio en Montevideo. Documento de trabajo del IPES, No. 2. UCUDAL, Montevideo.
- Montaner, J. M. & Muxi, Z. (2011). Arquitectura Y Política. Ensayos para Mundos Alternativos.
- Musto, C.; Aguiar, S.; Borrás, V.; Vales, S. y Vigna, A. (2021). Organización del delito en la periferia urbana. Informe final. Fondo de Seguridad Ciudadana ANII - MI. Montevideo.
- Muxi, Z. (2009) - La arquitectura de la Ciudad Global. Pág. 187-196.
- Oreggioni, L. (2018) MORE WITH LESS Foros: Nueva generación de equipamientos públicos para las periferias de la Montevideo Metropolitana basados en la des especialización programática como herramienta de proyecto. Tesis de Doctorado defendida en la FAU USP. San Pablo, Brasil. Disponible en <http://www.teses.usp.br/teses/disponiveis/16/16138/tde-10052019-120315/pt-br.php>
- Proyecto Unicef – CSIC, Udelar, (2019/2022) denominado: “Hacia una ciudad inclusiva de niñas, niños y adolescentes. Diagnóstico de situación y pautas para la planificación urbana”.
- Unicef (2018/2019) Construyendo el entorno urbano para niños. Un manual sobre la planificación urbana responsable con la infancia. Shaping urbanization for children. A handbook on child-responsive urban planning. UNICEF.