

ANEJO I

Estadillos utilizados durante el trabajo de campo

INVENTARIO DE ÁRBOLES AFECTADOS POR MUÉRDAGO

LOCALIZACIÓN

Provincia: Castellón **Término municipal:** Vistabella
Monte: San Juan de Peñagolosa **Nº Parcela:**
Altitud: m **Fecha:**
Origen: **Pendiente:** % **Orientación:**

PIES MAYORES

Nº Orden	Especie	Altura (m)	Dn (cm)	Muérdago				Nº Orden	Especie	Altura (m)	Dn	Muérdago			
				N	R	T	C					N	R	T	C
1	<i>P. nigra</i>	11,5	26,5	0				15	<i>P. nigra</i>	8,75	13,5	0			
2	<i>P. sylvestris</i>	7	19,5	2	R			16	<i>P. nigra</i>	10,75	18,5	2	R		C
3	<i>P. sylvestris</i>	9,75	14	0				17	<i>P. nigra</i>	10,25	29,5	0			
4	<i>P. nigra</i>	12,5	33,7	0				18	<i>P. nigra</i>	12,5	27,3	0			
5	<i>P. nigra</i>	12,5	29,5	0				19	<i>P. nigra</i>	11,75	27,5	0			
6	<i>P. nigra</i>	12	21	0				20	<i>P. nigra</i>	12,25	30,2	0			
7	<i>P. nigra</i>	12,5	34,5	0				21	<i>P. nigra</i>	14	23,5	2	R		
8	<i>P. nigra</i>	8,25	15,5	0				22	<i>P. nigra</i>	10,25	20,3	0			
9	<i>P. nigra</i>	9,5	22,3	0				23	<i>P. nigra</i>	13,25	26,5	2	R	T	
10	<i>P. nigra</i>	5,75	14	2	R			24	<i>P. sylvestris</i>	12,5	26,5	3	R		C
11	<i>P. nigra</i>	14,75	46	2	R	T		25	<i>P. nigra</i>	12,5	27,5	0			
12	<i>P. sylvestris</i>	7,25	17,5	2	R		C	26	<i>P. sylvestris</i>	10,25	32	2	R		C
13	<i>P. nigra</i>	8	22,8	0				27	<i>P. pinaster</i>	11	26,2	0			
14	<i>P. nigra</i>	8,75	15,5	0				28							

PIES MENORES Y REGENERADO

Número pies menores: **Número pies menores muérdago:**
Número pies regenerado: **Número pies regenerado muérdago:**

MATORRAL

Esp: **Fcc:** **Esp:** **Fcc:** **Esp:** **Fcc:**

OBSERVACIONES

Estadillos utilizados durante el trabajo de campo

INVENTARIO DE ÁRBOLES AFECTADOS POR MUÉRDAGO

LOCALIZACIÓN

Provincia: Castellón Término municipal: Vistabella
 Monte: San Juan de Peñagolosa Nº Parcela
 Altitud: m Fecha:
 Origen: Pendiente: % Orientación:

PIES MAYORES

Nº Orden	Especie	Altura (m)	Dn (cm)	Muérdago				Nº Orden	Especie	Altura (m)	Dn	Muérdago			
				N	R	T	C					N	R	T	C
1	<i>P. sylvestris</i>	12	25,5	1	R			15	<i>P. sylvestris</i>	13	21,5	1	R		
2	<i>P. nigra</i>	11,75	21	0	R			16	<i>P. nigra</i>	19,5	46	0			
3	<i>P. nigra</i>	7	13,5	0				17	<i>P. nigra</i>	19,5	58,9	1	R		
4	<i>P. nigra</i>	13,5	32	0				18							
5	<i>P. sylvestris</i>	14	36	3	R		C	19							
6	<i>P. nigra</i>	14	37	0				20							
7	<i>P. sylvestris</i>	9	23,5	2	R			21							
8	<i>P. nigra</i>	13	31,5	0				22							
9	<i>P. nigra</i>	19,25	62,7	2	R		C	23							
10	<i>P. nigra</i>	18,5	66,8	2	R			24							
11	<i>P. nigra</i>	1,25	15	2	R			25							
12	<i>P. sylvestris</i>	11,25	22,5	2	R			26							
13	<i>P. nigra</i>	12,5	26	1	R			27							
14	<i>P. sylvestris</i>	13,5	20	0				28							

PIES MENORES Y REGENERADO

Número pies menores: Número pies menores muérdago:
 Número pies regenerado: Número pies regenerado muérdago:

MATORRAL

Esp: Fcc: Esp: Fcc: Esp: Fcc:

OBSERVACIONES

Estadillos utilizados durante el trabajo de campo

INVENTARIO DE ÁRBOLES AFECTADOS POR MUÉRDAGO

LOCALIZACIÓN

Provincia: Castellón **Término municipal:** Vistabella
Monte: San Juan de Peñagolosa **Nº Parcela:**
Altitud: m **Fecha:**
Origen: **Pendiente:** % **Orientación:**

PIES MAYORES

Nº Orden	Especie	Altura (m)	Dn (cm)	Muérdago				Nº Orden	Especie	Altura (m)	Dn	Muérdago			
				N	R	T	C					N	R	T	C
1	<i>P. nigra</i>	16,75	31,5	0				15							
2	<i>P. nigra</i>	19	36	0				16							
3	<i>P. nigra</i>	19	34,5	0				17							
4	<i>P. sylvestris</i>	18	37	2	R			18							
5	<i>P. nigra</i>	18,75	39	2/3	R		C	19							
6	<i>P. nigra</i>	19	47,5	2	R			20							
7	<i>P. sylvestris</i>	6,5	13	2	R			21							
8	<i>P. nigra</i>	15,75	36	0				22							
9	<i>P. sylvestris</i>	14,5	22	2	R			23							
10	<i>P. nigra</i>	19	43,5	0				24							
11	<i>P. nigra</i>	19,5	33,5	2	R			25							
12	<i>P. nigra</i>	20,75	49	2	R		C	26							
13								27							
14								28							

PIES MENORES Y REGENERADO

Número pies menores: **Número pies menores muérdago:**
Número pies regenerado: **Número pies regenerado muérdago:**

MATORRAL

Esp: **Fcc:** **Esp:** **Fcc:** **Esp:** **Fcc:**

OBSERVACIONES

Estadillos utilizados durante el trabajo de campo

INVENTARIO DE ÁRBOLES AFECTADOS POR MUÉRDAGO

LOCALIZACIÓN

Provincia: Castellón Término municipal: Vistabella
 Monte: luan de Peñagolosa Nº Parcela
 Altitud: m Fecha:
 Origen: Pendiente: % Orientación:

PIES MAYORES

Nº Orden	Especie	Altura (m)	Dn (cm)	Muérdago				Nº Orden	Especie	Altura (m)	Dn	Muérdago			
				N	R	T	C					N	R	T	C
1	<i>P. nigra</i>	10,4	25,5	0				15	<i>P. nigra</i>	9,4	15	0			
2	<i>P. nigra</i>	11	31	0				16	<i>P. nigra</i>	9,4	16	0			
3	<i>P. nigra</i>	5,7	18	0				17	<i>P. sylvestris</i>	9,2	18	0			
4	<i>P. nigra</i>	9,4	25	0				18	<i>P. nigra</i>	13,1	28,5	0			
5	<i>P. sylvestris</i>	9,2	28,5	0				19	<i>P. nigra</i>	8,6	15	0			
6	<i>P. nigra</i>	10,6	23,5	0				20							
7	<i>P. nigra</i>	9,8	25,5	0				21							
8	<i>P. nigra</i>	8,4	17	0				22							
9	<i>P. sylvestris</i>	7,8	15	0				23							
10	<i>P. nigra</i>	8,4	21,5	0				24							
11	<i>P. sylvestris</i>	9,1	24	0				25							
12	<i>P. nigra</i>	15,9	71,6	0				26							
13	<i>P. sylvestris</i>	10,4	20	0				27							
14	<i>P. sylvestris</i>	6,6	18	0				28							

PIES MENORES Y REGENERADO

Número pies menores: Número pies menores muérdago:
 Número pies regenerado: Número pies regenerado muérdago:

MATORRAL

Esp: Fcc: Esp: Fcc: Esp: Fcc:

OBSERVACIONES

Presencia de procesionaria. _____

Estadillos utilizados durante el trabajo de campo

INVENTARIO DE ÁRBOLES AFECTADOS POR MUÉRDAGO

LOCALIZACIÓN

Provincia: Castellón Término municipal: Vistabella
 Monte: San Juan de Peñagolosa Nº Parcela
 Altitud: m Fecha:
 Origen: Pendiente: % Orientación:

PIES MAYORES

Nº Orden	Especie	Altura (m)	Dn (cm)	Muérdago				Nº Orden	Especie	Altura (m)	Dn	Muérdago			
				N	R	T	C					N	R	T	C
1	<i>P. nigra</i>	18	45	0				15							
2	<i>P. nigra</i>	16,5	49	0				16							
3	<i>P. nigra</i>	16,5	41,5	0				17							
4	<i>P. nigra</i>	17,4	41	0				18							
5	<i>P. nigra</i>	14,5	52	0				19							
6	<i>P. nigra</i>	15,75	74,2	0				20							
7	<i>P. nigra</i>	16,65	42,5	0				21							
8	<i>P. nigra</i>	15,3	38,5	0				22							
9	<i>P. nigra</i>	14,4	39,5	0				23							
10	<i>P. nigra</i>	14	53	0				24							
11								25							
12								26							
13								27							
14								28							

PIES MENORES Y REGENERADO

Número pies menores: Número pies menores muérdago:
 Número pies regenerado: Número pies regenerado muérdago:

MATORRAL

Esp: Fcc: Esp: Fcc: Esp: Fcc:

OBSERVACIONES

Árbol 6 tiene 2 copas

Estadillos utilizados durante el trabajo de campo

INVENTARIO DE ÁRBOLES AFECTADOS POR MUÉRDAGO

LOCALIZACIÓN

Provincia: Castellón Término municipal: Vistabella
 Monte: San Juan de Peñagolosa Nº Parcela
 Altitud: m Fecha:
 Origen: Pendiente: % Orientación:

PIES MAYORES

Nº Orden	Especie	Altura (m)	Dn (cm)	Muérdago				Nº Orden	Especie	Altura (m)	Dn	Muérdago			
				N	R	T	C					N	R	T	C
1	<i>P. nigra</i>	9,2	39,5	2	R			15	<i>P. nigra</i>	5,7	17	0			
2	<i>P. nigra</i>	4,6	15	0				16	<i>P. nigra</i>	7,4	21	0			
3	<i>P. nigra</i>	9,4	24,5	0				17	<i>P. nigra</i>	6,9	16	0			
4	<i>P. nigra</i>	8,1	17	0				18	<i>P. nigra</i>	9	24,5	0			
5	<i>P. nigra</i>	6,8	13,5	1	R			19	<i>P. nigra</i>	7,6	14	0			
6	<i>P. nigra</i>	8	21,5	0				20	<i>P. nigra</i>	8,7	20,5	0			
7	<i>P. nigra</i>	14,9	47	0				21							
8	<i>P. nigra</i>	7,4	15	0				22							
9	<i>P. nigra</i>	10,2	28	0				23							
10	<i>P. nigra</i>	8,9	28,5	0				24							
11	<i>P. nigra</i>	3,3	18	0				25							
12	<i>P. nigra</i>	8,7	21	0				26							
13	<i>P. nigra</i>	5,2	15,5	0				27							
14	<i>P. nigra</i>	8,9	24	0				28							

PIES MENORES Y REGENERADO

Número pies menores: Número pies menores muérdago:
 Número pies regenerado: Número pies regenerado muérdago:

MATORRAL

Esp: Fcc: Esp: Fcc: Esp: Fcc:
 Esp: Fcc:

OBSERVACIONES

Árbol 11 roto

Estadillos utilizados durante el trabajo de campo

INVENTARIO DE ÁRBOLES AFECTADOS POR MUÉRDAGO

LOCALIZACIÓN

Provincia: Castellón Término municipal: Vistabella
 Monte: San Juan de Peñagolosa N° Parcela
 Altitud: m Fecha:
 Origen: Pendiente: % Orientación:

PIES MAYORES

N° Orden	Especie	Altura (m)	Dn (cm)	Muérdago				N° Orden	Especie	Altura (m)	Dn	Muérdago				
				N	R	T	C					N	R	T	C	
1	<i>P. nigra</i>	15,9	27,5	0				15	<i>P. nigra</i>	16,5	24	1				C
2	<i>P. nigra</i>	16,25	31	2			C	16	<i>P. nigra</i>	15,1	23,5	0				
3	<i>P. nigra</i>	12	16	0				17	<i>P. nigra</i>	13,8	18	1	R			
4	<i>P. nigra</i>	14	27	0				18	<i>P. nigra</i>	14,7	26	0				
5	<i>P. nigra</i>	14,4	25	0				19	<i>P. nigra</i>	15,7	38	0				
6	<i>P. nigra</i>	15,6	21,5	0				20	<i>P. nigra</i>	16	34	0				
7	<i>P. nigra</i>	16,1	25	0				21	<i>P. nigra</i>	14,2	23	0				
8	<i>P. nigra</i>	15,1	24	0				22	<i>P. sylvestris</i>	13,8	31	2				C
9	<i>P. nigra</i>	15,6	21	0				23	<i>P. nigra</i>	13,7	23	0				
10	<i>P. nigra</i>	15	18	0				24	<i>P. nigra</i>	11,5	18,5	0				
11	<i>P. nigra</i>	14,4	22,5	0				25	<i>P. nigra</i>	14,1	27	0				
12	<i>P. nigra</i>	14,6	19,5	0				26	<i>P. nigra</i>	15	21	0				
13	<i>P. nigra</i>	15	22	0				27	<i>P. nigra</i>	17	30	0				
14	<i>P. nigra</i>	15,4	25	0				28	<i>P. nigra</i>	16,2	25	0				

SIGUE

PIES MENORES Y REGENERADO

Número pies menores: Número pies menores muérdago:
 Número pies regenerado: Número pies regenerado muérdago:

MATORRAL

Esp: Fcc: Esp: Fcc: Esp: Fcc:

OBSERVACIONES

Árbol 24 roto

Estadillos utilizados durante el trabajo de campo

INVENTARIO DE ÁRBOLES AFECTADOS POR MUÉRDAGO

LOCALIZACIÓN

Provincia: Castellón Término municipal: Vistabella
 Monte: San Juan de Peñagolosa Nº Parcela
 Altitud: m Fecha:
 Origen: Pendiente: % Orientación:

PIES MAYORES

Nº Orden	Especie	Altura (m)	Dn (cm)	Muérdago				Nº Orden	Especie	Altura (m)	Dn	Muérdago			
				N	R	T	C					N	R	T	C
1	<i>P. nigra</i>	15,6	28	0				15							
2	<i>P. nigra</i>	16	30	0				16							
3	<i>P. nigra</i>	16,5	34	0				17							
4	<i>P. nigra</i>	15,25	24,5	0				18							
5	<i>P. nigra</i>	15,1	27,5	0				19							
6	<i>P. nigra</i>	16	36	0				20							
7								21							
8								22							
9								23							
10								24							
11								25							
12								26							
13								27							
14								28							

PIES MENORES Y REGENERADO

Número pies menores: Número pies menores muérdago:
 Número pies regenerado: Número pies regenerado muérdago:

MATORRAL

Esp: Fcc: Esp: Fcc: Esp: Fcc:

OBSERVACIONES

Estadillos utilizados durante el trabajo de campo

INVENTARIO DE ÁRBOLES AFECTADOS POR MUÉRDAGO

LOCALIZACIÓN

Provincia: Castellón Término municipal: Vistabella
 Monte: San Juan de Peñagolosa Nº Parcela
 Altitud: m Fecha:
 Origen: Pendiente: % Orientación:

PIES MAYORES

Nº Orden	Especie	Altura (m)	Dn (cm)	Muérdago				Nº Orden	Especie	Altura (m)	Dn	Muérdago			
				N	R	T	C					N	R	T	C
1	<i>P. nigra</i>	17,5	43	2	R		C	15	<i>P. nigra</i>	16	31,5	0			
2	<i>P. nigra</i>	16,25	33	0				16	<i>P. nigra</i>	14,25	43	2	R		C
3	<i>P. nigra</i>	17	46	2	R		C	17	<i>P. nigra</i>	15,75	27	0			
4	<i>P. nigra</i>	14,5	16	0				18	<i>P. sylvestris</i>	13	29	0			
5	<i>P. nigra</i>	5,6	14	0				19	<i>P. sylvestris</i>	14	29	0			
6	<i>P. sylvestris</i>	14,4	19	2	R		C	20	<i>P. nigra</i>	17,5	39	0			
7	<i>P. sylvestris</i>	12,9	23	0				21							
8	<i>P. sylvestris</i>	9	35	2	R		C	22							
9	<i>P. sylvestris</i>	16,2	42	2	R		C	23							
10	<i>P. sylvestris</i>	14,1	29,5	0				24							
11	<i>P. nigra</i>	16,65	32	2	R			25							
12	<i>P. sylvestris</i>	15,6	38	4	R		C	26							
13	<i>P. nigra</i>	15,45	44	2	R		C	27							
14	<i>P. sylvestris</i>	16	29,5	0				28							

PIES MENORES Y REGENERADO

Número pies menores: Número pies menores muérdago:
 Número pies regenerado: Número pies regenerado muérdago:

MATORRAL

Esp: Fcc: Esp: Fcc: Esp: Fcc:

OBSERVACIONES

Árbol 8 muerto

Estadillos utilizados durante el trabajo de campo

INVENTARIO DE ÁRBOLES AFECTADOS POR MUÉRDAGO

LOCALIZACIÓN

Provincia: Castellón Término municipal: Vistabella
 Monte: San Juan de Peñagolosa Nº Parcela
 Altitud: m Fecha:
 Origen: Pendiente: % Orientación:

PIES MAYORES

Nº Orden	Especie	Altura (m)	Dn (cm)	Muérdago				Nº Orden	Especie	Altura (m)	Dn	Muérdago			
				N	R	T	C					N	R	T	C
1	<i>P. nigra</i>	11,5	35,5	0				15	<i>P. nigra</i>	13,8	38	0			
2	<i>P. nigra</i>	15,5	44	0				16	<i>P. nigra</i>	13	21	0			
3	<i>P. nigra</i>	13,7	24,5	0				17	<i>P. nigra</i>	12,4	19,5	0			
4	<i>P. nigra</i>	13	31	0				18	<i>P. nigra</i>	13,2	41	0			
5	<i>P. sylvestris</i>	13,8	33	1			C	19	<i>P. nigra</i>	11,2	35	0			
6	<i>P. nigra</i>	13,8	23	0				20	<i>P. sylvestris</i>	13,6	33,5	3	R		C
7	<i>P. nigra</i>	17	42	0				21	<i>P. nigra</i>	12,6	27	0			
8	<i>P. nigra</i>	10,7	20	0				22	<i>P. nigra</i>	18,9	41	0			
9	<i>P. nigra</i>	13,2	34	0				23	<i>P. nigra</i>	19,2	40	0			
10	<i>P. nigra</i>	13,6	44	0				24	<i>P. nigra</i>	18,7	40	0			
11	<i>P. nigra</i>	11,8	26	0				25	<i>P. nigra</i>	15,4	35	0			
12	<i>P. nigra</i>	15,2	43	0				26	<i>P. nigra</i>	13	26	0			
13	<i>P. sylvestris</i>	12	27	0				27							
14	<i>P. sylvestris</i>	13,6	29	0				28							

PIES MENORES Y REGENERADO

Número pies menores: Número pies menores muérdago:
 Número pies regenerado: Número pies regenerado muérdago:

MATORRAL

Esp: Fcc: Esp: Fcc: Esp: Fcc:

OBSERVACIONES

Estadillos utilizados durante el trabajo de campo

INVENTARIO DE ÁRBOLES AFECTADOS POR MUÉRDAGO

LOCALIZACIÓN

Provincia: Castellón Término municipal: Vistabella
 Monte: San Juan de Peñagolosa Nº Parcela
 Altitud: m Fecha:
 Origen: Pendiente: % Orientación:

PIES MAYORES

Nº Orden	Especie	Altura (m)	Dn (cm)	Muérdago				Nº Orden	Especie	Altura (m)	Dn	Muérdago			
				N	R	T	C					N	R	T	C
1	<i>P. nigra</i>	24,75	46	0				15	<i>P. nigra</i>	23,75	41,5	0			
2	<i>P. nigra</i>	21,5	51	0				16	<i>P. nigra</i>	26,75	38	0			
3	<i>P. nigra</i>	19,25	37	0				17	<i>P. nigra</i>	16,25	34,5	0			
4	<i>P. nigra</i>	21,75	44	0				18	<i>P. nigra</i>	17,75	28	0			
5	<i>P. nigra</i>	13,25	33	0				19	<i>P. nigra</i>	18,25	34	0			
6	<i>P. nigra</i>	20,75	38	0				20	<i>P. nigra</i>	22,75	45	0			
7	<i>P. nigra</i>	17,75	35	0				21	<i>P. nigra</i>	17,5	38	0			
8	<i>P. nigra</i>	20,75	54	0				22	<i>P. nigra</i>	18,75	31	0			
9	<i>P. nigra</i>	18,75	30	0				23							
10	<i>P. nigra</i>	19,5	42	0				24							
11	<i>P. nigra</i>	14,5	29	0				25							
12	<i>P. nigra</i>	20,75	39	0				26							
13	<i>P. nigra</i>	14,75	30,5	0				27							
14	<i>P. nigra</i>	21,5	47	0				28							

PIES MENORES Y REGENERADO

Número pies menores: Número pies menores muérdago:
 Número pies regenerado: Número pies regenerado muérdago:

MATORRAL

Esp: Fcc: Esp: Fcc: Esp: Fcc:

OBSERVACIONES

Prunus sp. 1%

Estadillos utilizados durante el trabajo de campo

INVENTARIO DE ÁRBOLES AFECTADOS POR MUÉRDAGO

LOCALIZACIÓN

Provincia: Castellón Término municipal: Vistabella
 Monte: San Juan de Peñagolosa Nº Parcela
 Altitud: m Fecha:
 Origen: Pendiente: % Orientación:

PIES MAYORES

Nº Orden	Especie	Altura (m)	Dn (cm)	Muérdago				Nº Orden	Especie	Altura (m)	Dn	Muérdago			
				N	R	T	C					N	R	T	C
1	<i>P. nigra</i>	17,3	48,5	0				15	<i>P. nigra</i>	14,8	27	0			
2	<i>P. nigra</i>	14,6	30	0				16	<i>P. nigra</i>	10,7	25	0			
3	<i>P. nigra</i>	11,7	32	0				17							
4	<i>P. sylvestris</i>	15,4	43	2	R			18							
5	<i>P. nigra</i>	16,8	43,5	0				19							
6	<i>P. nigra</i>	17,5	49	0				20							
7	<i>P. nigra</i>	14,8	35	0				21							
8	<i>P. nigra</i>	10,5	31	0				22							
9	<i>P. nigra</i>	14,2	32	0				23							
10	<i>P. nigra</i>	13,2	21	0				24							
11	<i>P. nigra</i>	14,2	26,5	0				25							
12	<i>P. nigra</i>	12	38	0				26							
13	<i>P. nigra</i>	14	27	0				27							
14	<i>P. nigra</i>	14,7	31	0				28							

PIES MENORES Y REGENERADO

Número pies menores: Número pies menores muérdago:
 Número pies regenerado: Número pies regenerado muérdago:

MATORRAL

Esp: Fcc: Esp: Fcc: Esp: Fcc:

OBSERVACIONES

Árbol 8 roto
Prunus sp. 5%

Estadillos utilizados durante el trabajo de campo

INVENTARIO DE ÁRBOLES AFECTADOS POR MUÉRDAGO

LOCALIZACIÓN

Provincia: Castellón Término municipal: Vistabella

Monte: San Juan de Peñagolosa Nº Parcela

Altitud: m Fecha:

Origen: Pendiente: % Orientación:

PIES MAYORES

Nº Orden	Especie	Altura (m)	Dn (cm)	Muérdago				Nº Orden	Especie	Altura (m)	Dn	Muérdago			
				N	R	T	C					N	R	T	C
1	<i>P. sylvestris</i>	16,5	40	2/3	R		C	15	<i>P. sylvestris</i>	16,4	29,5	1			C
2	<i>P. sylvestris</i>	15,3	24	0				16	<i>P. sylvestris</i>	15,4	29	2	R		
3	<i>P. sylvestris</i>	15,4	21	0				17	<i>P. sylvestris</i>	14,1	28,5	0			
4	<i>P. sylvestris</i>	13,8	37,5	3	R		C	18	<i>P. sylvestris</i>	15,9	32	3	R		C
5	<i>P. sylvestris</i>	14,4	41,5	3/4	R		C	19	<i>P. nigra</i>	14,4	46	0			
6	<i>P. nigra</i>	15	41	0				20	<i>P. nigra</i>	15,1	33	0			
7	<i>P. sylvestris</i>	13,9	36	3	R		C	21	<i>P. nigra</i>	15,6	27,5	0			
8	<i>P. nigra</i>	14,1	30,5	0				22							
9	<i>P. sylvestris</i>	14,7	18	0				23							
10	<i>P. sylvestris</i>	14,6	24	2	R		C	24							
11	<i>P. nigra</i>	13,4	18,5	0				25							
12	<i>P. sylvestris</i>	13,7	30	1			C	26							
13	<i>P. sylvestris</i>	14,5	22	1			C	27							
14	<i>P. sylvestris</i>	12,1	29	2	R		C	28							

PIES MENORES Y REGENERADO

Número pies menores: Número pies menores muérdago:

Número pies regenerado: Número pies regenerado muérdago:

MATORRAL

Esp: Fcc: Esp: Fcc: Esp: Fcc:

OBSERVACIONES

Prunus sp. 10%

Estadillos utilizados durante el trabajo de campo

INVENTARIO DE ÁRBOLES AFECTADOS POR MUÉRDAGO

LOCALIZACIÓN

Provincia: Castellón Término municipal: Vistabella
 Monte: San Juan de Peñagolosa Nº Parcela
 Altitud: m Fecha:
 Origen: Pendiente: % Orientación:

PIES MAYORES

Nº Orden	Especie	Altura (m)	Dn (cm)	Muérdago				Nº Orden	Especie	Altura (m)	Dn	Muérdago			
				N	R	T	C					N	R	T	C
1	<i>P. nigra</i>	14,43	34	0				15	<i>P. nigra</i>	13,2	32	0			
2	<i>P. nigra</i>	8,9	16	0				16	<i>P. nigra</i>	14	33	0			
3	<i>P. nigra</i>	10,5	27	0				17	<i>P. sylvestris</i>	13,5	42	2	R		
4	<i>P. nigra</i>	6,3	14	0				18	<i>P. nigra</i>	14,5	28,5	0			
5	<i>P. sylvestris</i>	9,8	28,5	4	R		C	19	<i>P. nigra</i>	11,2	43,5	0			
6	<i>P. sylvestris</i>	9,2	28	0				20	<i>P. nigra</i>	10,4	16	0			
7	<i>P. nigra</i>	8,8	19,5	0				21	<i>P. nigra</i>	11,1	28,5	0			
8	<i>P. nigra</i>	8,1	15	0				22							
9	<i>P. nigra</i>	14	32	0				23							
10	<i>P. nigra</i>	13,5	24	0				24							
11	<i>P. nigra</i>	14,2	27	0				25							
12	<i>P. nigra</i>	16,5	41,5	2	R		C	26							
13	<i>P. nigra</i>	11,7	24,5	0				27							
14	<i>P. nigra</i>	10	26	2	R			28							

PIES MENORES Y REGENERADO

Número pies menores: Número pies menores muérdago:
 Número pies regenerado: Número pies regenerado muérdago:

MATORRAL

Esp: Fcc: Esp: Fcc: Esp: Fcc:

OBSERVACIONES

Árbol 8 torcido

Árbol 14 copa rota

Estadillos utilizados durante el trabajo de campo

INVENTARIO DE ÁRBOLES AFECTADOS POR MUÉRDAGO

LOCALIZACIÓN

Provincia: Castellón Término municipal: Vistabella
 Monte: San Juan de Peñagolosa Nº Parcela
 Fecha:
 Altitud: m
 Origen: Pendiente: % Orientación:

PIES MAYORES

Nº Orden	Especie	Altura (m)	Dn (cm)	Muérdago				Nº Orden	Especie	Altura (m)	Dn (cm)	Muérdago			
				N	R	T	C					N	R	T	C
1	<i>P. nigra</i>	16,6	40	0				15	<i>P. sylvestris</i>	13,4	35	2	R		C
2	<i>P. nigra</i>	14	37	0				16	<i>P. sylvestris</i>	12,9	29,5	0			
3	<i>P. sylvestris</i>	14,2	38	0				17	<i>P. sylvestris</i>	14,8	25	0			
4	<i>P. nigra</i>	15,6	36,5	0				18	<i>P. sylvestris</i>	15,6	37	3/4	R		C
5	<i>P. nigra</i>	14,4	26	1	R			19	<i>P. sylvestris</i>	15,6	39	3	R		C
6	<i>P. sylvestris</i>	13,6	24	0				20	<i>P. sylvestris</i>	12,8	18	1			C
7	<i>P. sylvestris</i>	15,1	31	3	R		C	21	<i>P. sylvestris</i>	16,2	43	2/3	R		C
8	<i>P. sylvestris</i>	15,1	33	2	R		C	22							
9	<i>P. sylvestris</i>	14,1	28	1			C	23							
10	<i>P. sylvestris</i>	17,5	36	2	R			24							
11	<i>P. sylvestris</i>	12,2	26	0				25							
12	<i>P. sylvestris</i>	16,5	35	2	R		C	26							
13	<i>P. sylvestris</i>	15,2	36	4	R		C	27							
14	<i>P. nigra</i>	15,8	49	0				28							

PIES MENORES Y REGENERADO

Número pies menores: Número pies menores muérdago:
 Número pies regenerado: Número pies regenerado muérdago:

MATORRAL

Esp: Fcc: Esp: Fcc: Esp: Fcc:

OBSERVACIONES

Tabla Resumen 2001

Par	Alt	Pte	Ori	Orig	CD	NºO	E	D	N	R	T	C	Npm	Npmm	Npr	Nprm	MONTE
1	1290	5	380	3	1	1	25	15	0	-	-	-	1	0	30	0	CS1002M1
1	1290	5	380	3	7	2	25	46	0	-	-	-	1	0	30	0	CS1002M1
1	1290	5	380	3	10	3	25	62	0	-	-	-	1	0	30	0	CS1002M1
1	1290	5	380	3	11	4	25	65	0	-	-	-	1	0	30	0	CS1002M1
1	1290	5	380	3	8	5	25	50	0	-	-	-	1	0	30	0	CS1002M1
1	1290	5	380	3	4	6	25	30	0	-	-	-	1	0	30	0	CS1002M1
1	1290	5	380	3	5	7	25	36	0	-	-	-	1	0	30	0	CS1002M1
1	1290	5	380	3	7	8	25	47	0	-	-	-	1	0	30	0	CS1002M1
1	1290	5	380	3	5	9	21	33	0	-	-	-	1	0	30	0	CS1002M1
1	1290	5	380	3	7	10	25	46	0	-	-	-	1	0	30	0	CS1002M1
1	1290	5	380	3	9	11	25	57	0	-	-	-	1	0	30	0	CS1002M1
1	1290	5	380	3	1	12	21	16	0	-	-	-	1	0	30	0	CS1002M1
1	1290	5	380	3	9	13	25	54	0	-	-	-	1	0	30	0	CS1002M1
1	1290	5	380	3	10	14	25	59	0	-	-	-	1	0	30	0	CS1002M1
1	1290	5	380	3	5	15	25	36	0	-	-	-	1	0	30	0	CS1002M1
1	1290	5	380	3	10	16	25	60	0	-	-	-	1	0	30	0	CS1002M1
2	1290	0	0	3	2	1	25	22	0	-	-	-	10	0	0	0	CS1002M1
2	1290	0	0	3	2	2	25	20	0	-	-	-	10	0	0	0	CS1002M1
2	1290	0	0	3	8	3	25	48	1	R	-	C	10	0	0	0	CS1002M1
2	1290	0	0	3	3	4	25	27	0	-	-	-	10	0	0	0	CS1002M1
2	1290	0	0	3	3	5	25	24	0	-	-	-	10	0	0	0	CS1002M1
2	1290	0	0	3	2	6	25	20	0	-	-	-	10	0	0	0	CS1002M1
2	1290	0	0	3	2	7	25	19	0	-	-	-	10	0	0	0	CS1002M1
2	1290	0	0	3	1	8	25	15	0	-	-	-	10	0	0	0	CS1002M1
2	1290	0	0	3	8	9	25	49	0	-	-	-	10	0	0	0	CS1002M1
2	1290	0	0	3	9	10	25	54	0	-	-	-	10	0	0	0	CS1002M1
2	1290	0	0	3	9	11	25	55	0	-	-	-	10	0	0	0	CS1002M1
2	1290	0	0	3	9	12	25	57	0	-	-	-	10	0	0	0	CS1002M1
2	1290	0	0	3	2	1	21	20	0	-	-	-	10	0	0	0	CS1002M1
2	1290	0	0	3	1	2	21	17	0	-	-	-	10	0	0	0	CS1002M1

Tabla Resumen 2001

2	1290	0	0	3	3	3	21	23	1	R	-	-	10	0	0	0	CS1002M1
2	1290	0	0	3	3	4	21	25	2	R	T	C	10	0	0	0	CS1002M1
2	1290	0	0	3	3	5	21	23	0	-	-	-	10	0	0	0	CS1002M1
2	1290	0	0	3	1	6	21	17	0	-	-	-	10	0	0	0	CS1002M1
2	1290	0	0	3	1	7	21	14	0	-	-	-	10	0	0	0	CS1002M1
2	1290	0	0	3	6	8	25	41	1	R	-	-	10	0	0	0	CS1002M1
2	1290	0	0	3	6	9	25	38	0	-	-	-	10	0	0	0	CS1002M1
2	1290	0	0	3	5	10	21	33	0	-	-	-	10	0	0	0	CS1002M1
2	1290	0	0	3	1	11	21	13	0	-	-	-	10	0	0	0	CS1002M1
2	1290	0	0	3	1	12	21	17	1	R	-	-	10	0	0	0	CS1002M1
2	1290	0	0	3	1	13	21	17	0	-	-	-	10	0	0	0	CS1002M1
2	1290	0	0	3	1	14	21	15	0	-	-	-	10	0	0	0	CS1002M1
2	1290	0	0	3	1	15	21	14	0	-	-	-	10	0	0	0	CS1002M1
2	1290	0	0	3	2	16	21	19	0	-	-	-	10	0	0	0	CS1002M1
2	1290	0	0	3	3	17	21	23	1	-	-	C	10	0	0	0	CS1002M1
2	1290	0	0	3	1	18	21	16	0	-	-	-	10	0	0	0	CS1002M1
2	1290	0	0	3	1	19	25	16	0	-	-	-	10	0	0	0	CS1002M1
2	1290	0	0	3	2	20	21	18	0	-	-	-	10	0	0	0	CS1002M1
2	1290	0	0	3	4	21	21	30	0	-	-	-	10	0	0	0	CS1002M1
2	1290	0	0	3	3	22	21	26	1	-	-	C	10	0	0	0	CS1002M1
2	1290	0	0	3	3	23	21	25	0	-	-	-	10	0	0	0	CS1002M1
2	1290	0	0	3	4	24	21	30	1	R	-	C	10	0	0	0	CS1002M1
2	1290	0	0	3	5	25	21	35	5	R	-	C	10	0	0	0	CS1002M1
2	1290	0	0	3	1	26	25	14	0	-	-	-	10	0	0	0	CS1002M1
2	1290	0	0	3	1	27	25	13	0	-	-	-	10	0	0	0	CS1002M1
2	1290	0	0	3	1	28	21	14	0	-	-	-	10	0	0	0	CS1002M1
3	1300	0	0	3	1	1	29	16	0	-	-	-	0	0	0	0	CS1002M1
3	1300	0	0	3	1	2	29	16	0	-	-	-	0	0	0	0	CS1002M1
3	1300	0	0	3	2	3	29	18	0	-	-	-	0	0	0	0	CS1002M1
3	1300	0	0	3	2	4	25	22	0	-	-	-	0	0	0	0	CS1002M1
4	1350	15	65	3	2	1	25	21	0	-	-	-	1	0	20	0	CS1002M1
4	1350	15	65	3	3	2	21	24	1	R	-	-	1	0	20	0	CS1002M1
4	1350	15	65	3	2	3	25	19	0	-	-	-	1	0	20	0	CS1002M1
4	1350	15	65	3	3	4	25	27	0	-	-	-	1	0	20	0	CS1002M1
4	1350	15	65	3	4	5	21	28	0	-	-	-	1	0	20	0	CS1002M1
4	1350	15	65	3	4	6	25	28	0	-	-	-	1	0	20	0	CS1002M1
4	1350	15	65	3	1	7	25	15	0	-	-	-	1	0	20	0	CS1002M1

Tabla Resumen 2001

4	1350	15	65	3	1	8	25	14	0	-	-	-	1	0	20	0	CS1002M1
4	1350	15	65	3	5	9	25	33	0	-	-	-	1	0	20	0	CS1002M1
4	1350	15	65	3	3	10	25	27	0	-	-	-	1	0	20	0	CS1002M1
4	1350	15	65	3	2	11	25	19	0	-	-	-	1	0	20	0	CS1002M1
4	1350	15	65	3	1	12	25	16	0	-	-	-	1	0	20	0	CS1002M1
4	1350	15	65	3	2	13	25	22	0	-	-	-	1	0	20	0	CS1002M1
4	1350	15	65	3	1	14	25	16	0	-	-	-	1	0	20	0	CS1002M1
4	1350	15	65	3	1	15	25	15	0	-	-	-	1	0	20	0	CS1002M1
4	1350	15	65	3	1	16	25	15	0	-	-	-	1	0	20	0	CS1002M1
4	1350	15	65	3	2	17	25	22	0	-	-	-	1	0	20	0	CS1002M1
4	1350	15	65	3	1	18	25	14	0	-	-	-	1	0	20	0	CS1002M1
4	1350	15	65	3	3	19	25	24	0	-	-	-	1	0	20	0	CS1002M1
4	1350	15	65	3	4	20	25	29	0	-	-	-	1	0	20	0	CS1002M1
4	1350	15	65	3	2	21	25	19	0	-	-	-	1	0	20	0	CS1002M1
4	1350	15	65	3	3	22	21	27	2	R	-	C	1	0	20	0	CS1002M1
4	1350	15	65	3	4	23	21	29	2	R	-	-	1	0	20	0	CS1002M1
4	1350	15	65	3	1	24	25	17	0	-	-	-	1	0	20	0	CS1002M1
4	1350	15	65	3	1	25	25	17	0	-	-	-	1	0	20	0	CS1002M1
4	1350	15	65	3	2	26	25	20	0	-	-	-	1	0	20	0	CS1002M1
4	1350	15	65	3	4	27	25	31	0	-	-	-	1	0	20	0	CS1002M1
5	1330	30	320	3	5	1	25	36	0	-	-	-	0	0	8	0	CS1002M1
5	1330	30	320	3	4	2	25	29	0	-	-	-	0	0	8	0	CS1002M1
5	1330	30	320	3	3	3	25	25	0	-	-	-	0	0	8	0	CS1002M1
5	1330	30	320	3	5	4	25	36	0	-	-	-	0	0	8	0	CS1002M1
5	1330	30	320	3	6	5	25	39	0	-	-	-	0	0	8	0	CS1002M1
5	1330	30	320	3	6	6	25	39	0	-	-	-	0	0	8	0	CS1002M1
5	1330	30	320	3	5	7	25	35	0	-	-	-	0	0	8	0	CS1002M1
5	1330	30	320	3	3	8	25	26	0	-	-	-	0	0	8	0	CS1002M1
5	1330	30	320	3	4	9	25	30	0	-	-	-	0	0	8	0	CS1002M1
5	1330	30	320	3	7	10	25	45	0	-	-	-	0	0	8	0	CS1002M1
5	1330	30	320	3	3	11	25	25	0	-	-	-	0	0	8	0	CS1002M1
5	1330	30	320	3	7	12	25	46	0	-	-	-	0	0	8	0	CS1002M1
5	1330	30	320	3	3	13	25	25	0	-	-	-	0	0	8	0	CS1002M1
5	1330	30	320	3	4	14	25	29	0	-	-	-	0	0	8	0	CS1002M1
5	1330	30	320	3	5	15	25	37	0	-	-	-	0	0	8	0	CS1002M1
5	1330	30	320	3	4	16	25	28	0	-	-	-	0	0	8	0	CS1002M1
5	1330	30	320	3	4	17	25	30	0	-	-	-	0	0	8	0	CS1002M1
5	1330	30	320	3	2	18	25	22	0	-	-	-	0	0	8	0	CS1002M1
5	1330	30	320	3	5	19	25	35	0	-	-	-	0	0	8	0	CS1002M1

Tabla Resumen 2001

5	1330	30	320	3	5	20	25	33	0	-	-	-	0	0	8	0	CS1002M1
5	1330	30	320	3	3	21	25	24	0	-	-	-	0	0	8	0	CS1002M1
5	1330	30	320	3	3	22	25	25	0	-	-	-	0	0	8	0	CS1002M1
5	1330	30	320	3	4	23	25	31	0	-	-	-	0	0	8	0	CS1002M1
5	1330	30	320	3	5	24	25	34	0	-	-	-	0	0	8	0	CS1002M1
5	1330	30	320	3	5	25	25	35	0	-	-	-	0	0	8	0	CS1002M1
5	1330	30	320	3	5	26	25	33	0	-	-	-	0	0	8	0	CS1002M1
5	1330	30	320	3	4	27	25	29	0	-	-	-	0	0	8	0	CS1002M1
6	1400	40	395	3	7	1	21	43	0	-	-	-	1	0	8	0	CS1002M1
6	1400	40	395	3	3	2	25	24	0	-	-	-	1	0	8	0	CS1002M1
6	1400	40	395	3	5	3	21	35	2	R	-	C	1	0	8	0	CS1002M1
6	1400	40	395	3	6	4	21	40	2	R	-	C	1	0	8	0	CS1002M1
6	1400	40	395	3	3	5	21	27	0	-	-	-	1	0	8	0	CS1002M1
6	1400	40	395	3	7	6	25	45	0	-	-	-	1	0	8	0	CS1002M1
6	1400	40	395	3	3	7	21	27	0	-	-	-	1	0	8	0	CS1002M1
6	1400	40	395	3	4	8	25	29	0	-	-	-	1	0	8	0	CS1002M1
6	1400	40	395	3	2	9	21	22	0	-	-	-	1	0	8	0	CS1002M1
6	1400	40	395	3	5	10	25	35	0	-	-	-	1	0	8	0	CS1002M1
6	1400	40	395	3	5	11	25	35	0	-	-	-	1	0	8	0	CS1002M1
6	1400	40	395	3	3	12	21	23	0	-	-	-	1	0	8	0	CS1002M1
6	1400	40	395	3	3	13	21	25	0	-	-	-	1	0	8	0	CS1002M1
6	1400	40	395	3	6	14	21	38	0	-	-	-	1	0	8	0	CS1002M1
6	1400	40	395	3	2	15	21	21	0	-	-	-	1	0	8	0	CS1002M1
6	1400	40	395	3	2	16	25	21	0	-	-	-	1	0	8	0	CS1002M1
6	1400	40	395	3	2	17	21	19	0	-	-	-	1	0	8	0	CS1002M1
6	1400	40	395	3	2	18	25	22	0	-	-	-	1	0	8	0	CS1002M1
6	1400	40	395	3	2	19	21	19	0	-	-	-	1	0	8	0	CS1002M1
6	1400	40	395	3	6	20	21	41	2	R	-	C	1	0	8	0	CS1002M1
6	1400	40	395	3	4	21	21	32	0	-	-	-	1	0	8	0	CS1002M1
7	1410	25	340	3	3	1	25	24	0	-	-	-	1	0	20	0	CS1002M1
7	1410	25	340	3	2	2	21	22	2	R	-	C	1	0	20	0	CS1002M1
7	1410	25	340	3	3	3	21	26	2	R	-	C	1	0	20	0	CS1002M1
7	1410	25	340	3	4	4	21	28	2	R	-	C	1	0	20	0	CS1002M1
7	1410	25	340	3	2	5	21	20	0	-	-	-	1	0	20	0	CS1002M1
7	1410	25	340	3	3	6	21	23	0	-	-	-	1	0	20	0	CS1002M1
7	1410	25	340	3	4	7	21	29	2	R	-	C	1	0	20	0	CS1002M1
7	1410	25	340	3	4	8	21	29	2	R	-	C	1	0	20	0	CS1002M1
7	1410	25	340	3	3	9	25	26	0	-	-	-	1	0	20	0	CS1002M1
7	1410	25	340	3	3	10	21	23	0	-	-	-	1	0	20	0	CS1002M1

Tabla Resumen 2001

7	1410	25	340	3	1	11	21	17	0	-	-	-	1	0	20	0	CS1002M1
7	1410	25	340	3	1	12	25	17	0	-	-	-	1	0	20	0	CS1002M1
7	1410	25	340	3	3	13	25	26	0	-	-	-	1	0	20	0	CS1002M1
7	1410	25	340	3	3	14	25	23	0	-	-	-	1	0	20	0	CS1002M1
7	1410	25	340	3	3	15	25	24	0	-	-	-	1	0	20	0	CS1002M1
7	1410	25	340	3	1	16	21	16	0	-	-	-	1	0	20	0	CS1002M1
7	1410	25	340	3	1	17	25	16	0	-	-	-	1	0	20	0	CS1002M1
7	1410	25	340	3	5	18	21	35	3	R	-	C	1	0	20	0	CS1002M1
7	1410	25	340	3	4	19	25	32	0	-	-	-	1	0	20	0	CS1002M1
7	1410	25	340	3	6	20	25	38	3	R	-	C	1	0	20	0	CS1002M1
7	1410	25	340	3	3	21	25	26	0	-	-	-	1	0	20	0	CS1002M1
7	1410	25	340	3	4	22	25	28	0	-	-	-	1	0	20	0	CS1002M1
7	1410	25	340	3	4	23	25	30	0	-	-	-	1	0	20	0	CS1002M1
7	1410	25	340	3	5	24	25	36	2	R	-	C	1	0	20	0	CS1002M1
7	1410	25	340	3	5	25	21	35	5	R	-	C	1	0	20	0	CS1002M1
7	1410	25	340	3	6	26	21	38	3	R	-	C	1	0	20	0	CS1002M1
7	1410	25	340	3	5	27	21	34	3	R	-	C	1	0	20	0	CS1002M1
7	1410	25	340	3	2	28	25	20	0	-	-	-	1	0	20	0	CS1002M1
8	1510	20	0	3	4	1	25	28	2	R	-	-	0	0	10	0	CS1002M1
8	1510	20	0	3	4	2	21	32	0	-	-	-	0	0	10	0	CS1002M1
8	1510	20	0	3	5	3	25	36	0	-	-	-	0	0	10	0	CS1002M1
8	1510	20	0	3	1	4	21	15	0	-	-	-	0	0	10	0	CS1002M1
8	1510	20	0	3	3	5	21	26	0	-	-	-	0	0	10	0	CS1002M1
8	1510	20	0	3	7	6	25	45	0	-	-	-	0	0	10	0	CS1002M1
8	1510	20	0	3	5	7	21	37	0	-	-	-	0	0	10	0	CS1002M1
8	1510	20	0	3	3	8	21	25	0	-	-	-	0	0	10	0	CS1002M1
8	1510	20	0	3	2	9	21	20	0	-	-	-	0	0	10	0	CS1002M1
8	1510	20	0	3	4	10	21	32	0	-	-	-	0	0	10	0	CS1002M1
8	1510	20	0	3	4	11	25	31	0	-	-	-	0	0	10	0	CS1002M1
8	1510	20	0	3	8	12	21	51	2	R	-	-	0	0	10	0	CS1002M1
8	1510	20	0	3	6	13	21	38	0	-	-	-	0	0	10	0	CS1002M1
8	1510	20	0	3	6	14	21	42	0	-	-	-	0	0	10	0	CS1002M1
8	1510	20	0	3	4	15	21	32	0	-	-	-	0	0	10	0	CS1002M1
8	1510	20	0	3	8	16	21	49	2	R	-	C	0	0	10	0	CS1002M1
8	1510	20	0	3	5	17	25	34	0	-	-	-	0	0	10	0	CS1002M1
8	1510	20	0	3	4	18	21	31	0	-	-	-	0	0	10	0	CS1002M1
8	1510	20	0	3	6	19	21	38	2	R	-	C	0	0	10	0	CS1002M1
8	1510	20	0	3	5	20	21	37	0	-	-	-	0	0	10	0	CS1002M1
8	1510	20	0	3	4	21	21	28	0	-	-	-	0	0	10	0	CS1002M1

Tabla Resumen 2001

9	1450	0	0	3	5	1	21	37	2	R	-	C	0	0	2	0	CS1002M1
9	1450	0	0	3	7	2	21	44	3	R	-	C	0	0	2	0	CS1002M1
9	1450	0	0	3	3	3	25	27	3	-	-	C	0	0	2	0	CS1002M1
9	1450	0	0	3	8	4	25	50	0	-	-	-	0	0	2	0	CS1002M1
9	1450	0	0	3	9	5	25	54	1	-	-	C	0	0	2	0	CS1002M1
9	1450	0	0	3	1	6	25	16	0	-	-	-	0	0	2	0	CS1002M1
9	1450	0	0	3	5	7	21	34	0	-	-	-	0	0	2	0	CS1002M1
9	1450	0	0	3	5	8	21	34	0	-	-	-	0	0	2	0	CS1002M1
9	1450	0	0	3	5	9	21	35	2	R	-	C	0	0	2	0	CS1002M1
9	1450	0	0	3	2	10	21	20	5	R	-	C	0	0	2	0	CS1002M1
9	1450	0	0	3	6	11	25	42	1	R	-	-	0	0	2	0	CS1002M1
9	1450	0	0	3	6	12	21	39	2	R	-	C	0	0	2	0	CS1002M1
9	1450	0	0	3	2	13	25	19	0	-	-	-	0	0	2	0	CS1002M1
9	1450	0	0	3	8	14	21	49	3	R	-	C	0	0	2	0	CS1002M1
9	1450	0	0	3	5	15	21	36	3	R	-	C	0	0	2	0	CS1002M1
9	1450	0	0	3	4	16	25	32	0	-	-	-	0	0	2	0	CS1002M1
9	1450	0	0	3	4	17	21	28	2	-	-	C	0	0	2	0	CS1002M1
9	1450	0	0	3	4	18	25	30	2	-	-	C	0	0	2	0	CS1002M1
9	1450	0	0	3	4	19	21	31	3	R	-	C	0	0	2	0	CS1002M1
9	1450	0	0	3	6	20	21	38	2	R	-	C	0	0	2	0	CS1002M1
9	1450	0	0	3	7	21	21	44	2	R	-	C	0	0	2	0	CS1002M1
9	1450	0	0	3	4	22	21	30	0	-	-	-	0	0	2	0	CS1002M1
9	1450	0	0	3	5	23	21	36	5	R	-	C	0	0	2	0	CS1002M1
9	1450	0	0	3	6	24	21	41	5	R	-	C	0	0	2	0	CS1002M1
9	1450	0	0	3	2	25	25	22	0	-	-	-	0	0	2	0	CS1002M1
9	1450	0	0	3	7	26	21	45	0	-	-	-	0	0	2	0	CS1002M1
9	1450	0	0	3	6	27	21	39	5	R	-	C	0	0	2	0	CS1002M1
9	1450	0	0	3	7	28	21	43	2	R	-	C	0	0	2	0	CS1002M1
9	1450	0	0	3	1	1	21	15	0	-	-	-	0	0	2	0	CS1002M1
9	1450	0	0	3	1	2	25	17	0	-	-	-	0	0	2	0	CS1002M1
9	1450	0	0	3	4	3	21	28	2	R	-	C	0	0	2	0	CS1002M1
9	1450	0	0	3	5	4	21	37	3	R	-	C	0	0	2	0	CS1002M1
9	1450	0	0	3	4	5	21	32	2	R	-	C	0	0	2	0	CS1002M1

Tabla Resumen 2001

10	1300	68	350	3	4	1	25	32	0	-	-	-	1	0	17	0	CS1002M1
10	1300	68	350	3	5	2	25	33	0	-	-	-	1	0	17	0	CS1002M1
10	1300	68	350	3	3	3	25	25	0	-	-	-	1	0	17	0	CS1002M1
10	1300	68	350	3	3	4	25	23	0	-	-	-	1	0	17	0	CS1002M1
10	1300	68	350	3	5	5	25	34	0	-	-	-	1	0	17	0	CS1002M1
10	1300	68	350	3	5	6	25	37	0	-	-	-	1	0	17	0	CS1002M1
10	1300	68	350	3	4	7	25	28	0	-	-	-	1	0	17	0	CS1002M1
10	1300	68	350	3	3	8	25	25	0	-	-	-	1	0	17	0	CS1002M1
10	1300	68	350	3	3	9	25	26	0	-	-	-	1	0	17	0	CS1002M1
10	1300	68	350	3	4	10	25	30	0	-	-	-	1	0	17	0	CS1002M1
10	1300	68	350	3	3	11	25	25	0	-	-	-	1	0	17	0	CS1002M1
10	1300	68	350	3	3	12	25	24	0	-	-	-	1	0	17	0	CS1002M1
10	1300	68	350	3	4	13	25	28	0	-	-	-	1	0	17	0	CS1002M1
10	1300	68	350	3	3	14	25	26	0	-	-	-	1	0	17	0	CS1002M1
10	1300	68	350	3	4	15	25	28	0	-	-	-	1	0	17	0	CS1002M1
10	1300	68	350	3	4	16	25	32	0	-	-	-	1	0	17	0	CS1002M1
10	1300	68	350	3	3	17	25	24	0	-	-	-	1	0	17	0	CS1002M1
10	1300	68	350	3	3	18	25	25	0	-	-	-	1	0	17	0	CS1002M1
10	1300	68	350	3	3	19	25	27	0	-	-	-	1	0	17	0	CS1002M1
10	1300	68	350	3	3	20	25	25	0	-	-	-	1	0	17	0	CS1002M1
10	1300	68	350	3	3	21	25	26	0	-	-	-	1	0	17	0	CS1002M1
10	1300	68	350	3	4	22	25	28	0	-	-	-	1	0	17	0	CS1002M1
10	1300	68	350	3	6	23	25	40	0	-	-	-	1	0	17	0	CS1002M1
10	1300	68	350	3	4	24	25	31	0	-	-	-	1	0	17	0	CS1002M1
11	1400	5	100	3	6	1	25	39	0	-	-	-	6	0	100	0	CS1002M1
11	1400	5	100	3	6	2	25	40	0	-	-	-	6	0	100	0	CS1002M1
11	1400	5	100	3	4	3	25	32	0	-	-	-	6	0	100	0	CS1002M1
11	1400	5	100	3	6	4	25	40	0	-	-	-	6	0	100	0	CS1002M1
11	1400	5	100	3	4	5	25	28	0	-	-	-	6	0	100	0	CS1002M1
11	1400	5	100	3	5	6	25	36	0	-	-	-	6	0	100	0	CS1002M1
11	1400	5	100	3	3	7	25	26	0	-	-	-	6	0	100	0	CS1002M1
11	1400	5	100	3	5	8	25	35	0	-	-	-	6	0	100	0	CS1002M1
11	1400	5	100	3	7	9	25	45	0	-	-	-	6	0	100	0	CS1002M1
11	1400	5	100	3	9	10	25	53	0	-	-	-	6	0	100	0	CS1002M1
11	1400	5	100	3	8	11	25	50	0	-	-	-	6	0	100	0	CS1002M1

Tabla Resumen 2001

11	1400	5	100	3	5	12	25	37	0	-	-	-	6	0	100	0	CS1002M1
11	1400	5	100	3	5	13	25	34	0	-	-	-	6	0	100	0	CS1002M1
11	1400	5	100	3	4	14	25	29	0	-	-	-	6	0	100	0	CS1002M1
12	1490	39	240	3	4	1	25	30	0	-	-	-	15	0	130	0	CS1002M1
12	1490	39	240	3	5	2	25	34	0	-	-	-	15	0	130	0	CS1002M1
12	1490	39	240	3	3	3	25	27	0	-	-	-	15	0	130	0	CS1002M1
12	1490	39	240	3	4	4	25	28	0	-	-	-	15	0	130	0	CS1002M1
12	1490	39	240	3	4	5	25	29	0	-	-	-	15	0	130	0	CS1002M1
12	1490	39	240	3	1	6	25	15	0	-	-	-	15	0	130	0	CS1002M1
12	1490	39	240	3	1	7	25	13	0	-	-	-	15	0	130	0	CS1002M1
12	1490	39	240	3	1	8	25	13	0	-	-	-	15	0	130	0	CS1002M1
12	1490	39	240	3	2	9	25	18	0	-	-	-	15	0	130	0	CS1002M1
12	1490	39	240	3	1	10	25	14	0	-	-	-	15	0	130	0	CS1002M1
12	1490	39	240	3	2	11	25	18	0	-	-	-	15	0	130	0	CS1002M1
12	1490	39	240	3	1	12	25	13	0	-	-	-	15	0	130	0	CS1002M1
12	1490	39	240	3	1	13	21	17	0	-	-	-	15	0	130	0	CS1002M1
12	1490	39	240	3	6	14	21	38	0	-	-	-	15	0	130	0	CS1002M1
12	1490	39	240	3	1	15	25	14	0	-	-	-	15	0	130	0	CS1002M1
12	1490	39	240	3	1	16	25	13	0	-	-	-	15	0	130	0	CS1002M1
12	1490	39	240	3	7	17	25	43	0	-	-	-	15	0	130	0	CS1002M1
12	1490	39	240	3	5	18	25	33	0	-	-	-	15	0	130	0	CS1002M1
12	1490	39	240	3	6	19	25	42	0	-	-	-	15	0	130	0	CS1002M1
12	1490	39	240	3	1	20	25	14	0	-	-	-	15	0	130	0	CS1002M1
12	1490	39	240	3	1	21	25	13	0	-	-	-	15	0	130	0	CS1002M1
12	1490	39	240	3	1	22	25	13	0	-	-	-	15	0	130	0	CS1002M1
12	1490	39	240	3	5	23	25	33	0	-	-	-	15	0	130	0	CS1002M1
12	1490	39	240	3	1	24	25	13	0	-	-	-	15	0	130	0	CS1002M1
12	1490	39	240	3	1	25	25	14	0	-	-	-	15	0	130	0	CS1002M1
12	1490	39	240	3	1	26	25	13	0	-	-	-	15	0	130	0	CS1002M1
12	1490	39	240	3	1	27	25	14	0	-	-	-	15	0	130	0	CS1002M1
12	1490	39	240	3	2	28	25	19	0	-	-	-	15	0	130	0	CS1002M1
12	1490	39	240	3	1	1	21	17	0	-	-	-	15	0	130	0	CS1002M1
12	1490	39	240	3	1	2	25	14	0	-	-	-	15	0	130	0	CS1002M1

Tabla Resumen 2001

12	1490	39	240	3	1	3	25	16	0	-	-	-	15	0	130	0	CS1002M1
13	1490	49	290	3	6	1	25	39	0	-	-	-	0	0	0	0	CS1002M1
13	1490	49	290	3	11	2	25	64	0	-	-	-	0	0	0	0	CS1002M1
13	1490	49	290	3	2	3	21	18	0	-	-	-	0	0	0	0	CS1002M1
13	1490	49	290	3	3	4	25	26	0	-	-	-	0	0	0	0	CS1002M1
13	1490	49	290	3	1	5	25	16	0	-	-	-	0	0	0	0	CS1002M1
13	1490	49	290	3	5	6	21	36	0	-	-	-	0	0	0	0	CS1002M1
13	1490	49	290	3	6	7	25	40	0	-	-	-	0	0	0	0	CS1002M1
13	1490	49	290	3	5	8	25	35	0	-	-	-	0	0	0	0	CS1002M1
13	1490	49	290	3	5	9	25	34	0	-	-	-	0	0	0	0	CS1002M1
13	1490	49	290	3	1	10	21	14	0	-	-	-	0	0	0	0	CS1002M1
13	1490	49	290	3	6	11	25	40	0	-	-	-	0	0	0	0	CS1002M1
13	1490	49	290	3	1	12	25	15	0	-	-	-	0	0	0	0	CS1002M1
13	1490	49	290	3	3	13	25	24	0	-	-	-	0	0	0	0	CS1002M1
13	1490	49	290	3	4	14	25	28	0	-	-	-	0	0	0	0	CS1002M1
13	1490	49	290	3	3	15	25	23	0	-	-	-	0	0	0	0	CS1002M1
13	1490	49	290	3	3	16	21	26	0	-	-	-	0	0	0	0	CS1002M1
13	1490	49	290	3	2	17	21	19	0	-	-	-	0	0	0	0	CS1002M1
13	1490	49	290	3	3	18	25	26	0	-	-	-	0	0	0	0	CS1002M1
13	1490	49	290	3	2	19	25	21	0	-	-	-	0	0	0	0	CS1002M1
13	1490	49	290	3	2	20	25	21	0	-	-	-	0	0	0	0	CS1002M1
13	1490	49	290	3	2	21	25	20	0	-	-	-	0	0	0	0	CS1002M1
13	1490	49	290	3	1	22	25	16	0	-	-	-	0	0	0	0	CS1002M1
13	1490	49	290	3	2	23	25	20	0	-	-	-	0	0	0	0	CS1002M1
13	1490	49	290	3	3	24	21	25	0	-	-	-	0	0	0	0	CS1002M1
13	1490	49	290	3	3	25	25	27	0	-	-	-	0	0	0	0	CS1002M1
13	1490	49	290	3	7	26	21	46	0	-	-	-	0	0	0	0	CS1002M1
13	1490	49	290	3	9	27	21	53	2	R	-	C	0	0	0	0	CS1002M1
14	1350	31	370	3	6	1	25	38	0	-	-	-	0	0	75	0	CS1002M1
14	1350	31	370	3	5	2	25	33	0	-	-	-	0	0	75	0	CS1002M1
14	1350	31	370	3	3	3	25	26	0	-	-	-	0	0	75	0	CS1002M1
14	1350	31	370	3	1	4	25	15	0	-	-	-	0	0	75	0	CS1002M1
14	1350	31	370	3	4	5	25	28	0	-	-	-	0	0	75	0	CS1002M1

Tabla Resumen 2001

14	1350	31	370	3	6	6	25	41	0	-	-	-	0	0	75	0	CS1002M1
14	1350	31	370	3	2	7	25	19	0	-	-	-	0	0	75	0	CS1002M1
14	1350	31	370	3	6	8	25	39	0	-	-	-	0	0	75	0	CS1002M1
14	1350	31	370	3	5	9	25	33	0	-	-	-	0	0	75	0	CS1002M1
14	1350	31	370	3	4	10	25	30	0	-	-	-	0	0	75	0	CS1002M1
14	1350	31	370	3	3	11	25	27	0	-	-	-	0	0	75	0	CS1002M1
14	1350	31	370	3	5	12	25	33	0	-	-	-	0	0	75	0	CS1002M1
14	1350	31	370	3	3	13	25	23	0	-	-	-	0	0	75	0	CS1002M1
14	1350	31	370	3	6	14	25	38	0	-	-	-	0	0	75	0	CS1002M1
14	1350	31	370	3	5	15	25	35	0	-	-	-	0	0	75	0	CS1002M1
14	1350	31	370	3	6	16	25	42	0	-	-	-	0	0	75	0	CS1002M1
14	1350	31	370	3	4	17	25	28	0	-	-	-	0	0	75	0	CS1002M1
14	1350	31	370	3	2	18	25	21	0	-	-	-	0	0	75	0	CS1002M1
14	1350	31	370	3	4	19	25	29	0	-	-	-	0	0	75	0	CS1002M1
14	1350	31	370	3	4	20	25	30	0	-	-	-	0	0	75	0	CS1002M1
14	1350	31	370	3	2	21	25	21	0	-	-	-	0	0	75	0	CS1002M1
14	1350	31	370	3	1	22	25	15	0	-	-	-	0	0	75	0	CS1002M1
14	1350	31	370	3	4	23	25	28	0	-	-	-	0	0	75	0	CS1002M1
14	1350	31	370	3	7	24	25	44	0	-	-	-	0	0	75	0	CS1002M1
14	1350	31	370	3	4	25	25	32	0	-	-	-	0	0	75	0	CS1002M1
14	1350	31	370	3	4	26	25	31	0	-	-	-	0	0	75	0	CS1002M1
14	1350	31	370	3	5	27	25	34	0	-	-	-	0	0	75	0	CS1002M1
14	1350	31	370	3	2	28	25	22	0	-	-	-	0	0	75	0	CS1002M1
14	1350	31	370	3	4	1	25	32	0	-	-	-	0	0	75	0	CS1002M1
14	1350	31	370	3	4	2	25	32	0	-	-	-	0	0	75	0	CS1002M1
14	1350	31	370	3	4	3	25	30	0	-	-	-	0	0	75	0	CS1002M1
14	1350	31	370	3	6	4	25	42	0	-	-	-	0	0	75	0	CS1002M1
14	1350	31	370	3	5	5	25	37	0	-	-	-	0	0	75	0	CS1002M1
14	1350	31	370	3	1	6	25	13	0	-	-	-	0	0	75	0	CS1002M1

Tabla Resumen 2017

Par	Alt	Pte	Ori	Orig	CD	NºO	E	h	D	N	R	T	C	Npm	Npmm	Npr	Nprm	MONTE
1	1281	15-20	133	1	3	1	25	11,5	26,5	0	-	-	-	5	1	0	0	CS1002M1
1	1281	15-20	133	1	2	2	21	7	19,5	2	R	-	-	5	1	0	0	CS1002M1
1	1281	15-20	133	1	1	3	21	9,75	14	0	-	-	-	5	1	0	0	CS1002M1
1	1281	15-20	133	1	5	4	25	12,5	33,7	0	-	-	-	5	1	0	0	CS1002M1
1	1281	15-20	133	1	4	5	25	12,5	29,5	0	-	-	-	5	1	0	0	CS1002M1
1	1281	15-20	133	1	2	6	25	12	21	0	-	-	-	5	1	0	0	CS1002M1
1	1281	15-20	133	1	5	7	25	12,5	34,5	0	-	-	-	5	1	0	0	CS1002M1
1	1281	15-20	133	1	1	8	25	8,25	15,5	0	-	-	-	5	1	0	0	CS1002M1
1	1281	15-20	133	1	2	9	25	9,5	22,3	0	-	-	-	5	1	0	0	CS1002M1
1	1281	15-20	133	1	1	10	25	5,75	14	2	R	-	-	5	1	0	0	CS1002M1
1	1281	15-20	133	1	7	11	25	14,75	46	2	R	T	-	5	1	0	0	CS1002M1
1	1281	15-20	133	1	2	12	21	7,25	17,5	2	R	-	C	5	1	0	0	CS1002M1
1	1281	15-20	133	1	3	13	25	8	22,8	0	-	-	-	5	1	0	0	CS1002M1
1	1281	15-20	133	1	1	14	25	8,75	15,5	0	-	-	-	5	1	0	0	CS1002M1
1	1281	15-20	133	1	1	15	25	8,75	13,5	0	-	-	-	5	1	0	0	CS1002M1
1	1281	15-20	133	1	2	16	25	10,75	18,5	2	R	-	C	5	1	0	0	CS1002M1
1	1281	15-20	133	1	4	17	25	10,25	29,5	0	-	-	-	5	1	0	0	CS1002M1
1	1281	15-20	133	1	3	18	25	12,5	27,3	0	-	-	-	5	1	0	0	CS1002M1
1	1281	15-20	133	1	4	19	25	11,75	27,5	0	-	-	-	5	1	0	0	CS1002M1
1	1281	15-20	133	1	4	20	25	12,25	30,2	0	-	-	-	5	1	0	0	CS1002M1
1	1281	15-20	133	1	3	21	25	14	23,5	2	R	-	-	5	1	0	0	CS1002M1
1	1281	15-20	133	1	2	22	25	10,25	20,3	0	-	-	-	5	1	0	0	CS1002M1
1	1281	15-20	133	1	3	23	25	13,25	26,5	2	R	T	-	5	1	0	0	CS1002M1
1	1281	15-20	133	1	3	24	21	12,5	26,5	3	R	-	C	5	1	0	0	CS1002M1
1	1281	15-20	133	1	4	25	25	12,5	27,5	0	-	-	-	5	1	0	0	CS1002M1
1	1281	15-20	133	1	4	26	21	10,25	32	2	R	-	C	5	1	0	0	CS1002M1
1	1281	15-20	133	1	3	27	26	11	26,2	0	-	-	-	5	1	0	0	CS1002M1
2	1281	0	50	1	3	1	21	12	25,5	1	R	-	-	19	0	19	0	CS1002M1
2	1281	0	50	1	2	2	25	11,75	21	0	-	-	-	19	0	19	0	CS1002M1
2	1281	0	50	1	1	3	25	7	13,5	0	-	-	-	19	0	19	0	CS1002M1

Tabla Resumen 2017

2	1281	0	50	1	4	4	25	13,5	32	0	-	-	-	19	0	19	0	CS1002M1
2	1281	0	50	1	5	5	21	14	36	3	R	-	C	19	0	19	0	CS1002M1
2	1281	0	50	1	5	6	25	14	37	0	-	-	-	19	0	19	0	CS1002M1
2	1281	0	50	1	3	7	21	9	23,5	2	R	-	-	19	0	19	0	CS1002M1
2	1281	0	50	1	4	8	25	13	31,5	0	-	-	-	19	0	19	0	CS1002M1
2	1281	0	50	1	11	9	25	19,25	62,7	2	R	-	C	19	0	19	0	CS1002M1
2	1281	0	50	1	11	10	25	18,5	66,8	2	R	-	-	19	0	19	0	CS1002M1
2	1281	0	50	1	1	11	25	11,25	15	2	R	-	-	19	0	19	0	CS1002M1
2	1281	0	50	1	3	12	21	11,25	22,5	2	R	-	-	19	0	19	0	CS1002M1
2	1281	0	50	1	3	13	25	12,5	26	1	R	-	-	19	0	19	0	CS1002M1
2	1281	0	50	1	2	14	21	13,5	20	0	-	-	-	19	0	19	0	CS1002M1
2	1281	0	50	1	2	15	21	13	21,5	1	R	-	-	19	0	19	0	CS1002M1
2	1281	0	50	1	7	16	25	19,5	46	0	-	-	-	19	0	19	0	CS1002M1
2	1281	0	50	1	10	17	25	19,5	58,9	1	R	-	-	19	0	19	0	CS1002M1
3	1277	0	89	1	4	1	25	16,75	31,5	0	-	-	-	0	3	32	2	CS1002M1
3	1277	0	89	1	5	2	25	19	36	0	-	-	-	0	3	32	2	CS1002M1
3	1277	0	89	1	5	3	25	19	34,5	0	-	-	-	0	3	32	2	CS1002M1
3	1277	0	89	1	5	4	21	18	37	2	R	-	-	0	3	32	2	CS1002M1
3	1277	0	89	1	6	5	25	18,75	39	3	R	-	C	0	3	32	2	CS1002M1
3	1277	0	89	1	8	6	25	19	47,5	2	R	-	-	0	3	32	2	CS1002M1
3	1277	0	89	1	1	7	21	6,5	13	2	R	-	-	0	3	32	2	CS1002M1
3	1277	0	89	1	5	8	25	15,75	36	0	-	-	-	0	3	32	2	CS1002M1
3	1277	0	89	1	2	9	21	14,5	22	2	R	-	-	0	3	32	2	CS1002M1
3	1277	0	89	1	7	10	25	19	43,5	0	-	-	-	0	3	32	2	CS1002M1
3	1277	0	89	1	5	11	25	19,75	33,5	2	R	-	-	0	3	32	2	CS1002M1
3	1277	0	89	1	8	12	25	20,75	49	2	R	-	C	0	3	32	2	CS1002M1
4	1391	0	139	1	3	1	25	10,4	25,5	0	-	-	-	4	0	6	0	CS1002M1
4	1391	0	139	1	4	2	25	11	31	0	-	-	-	4	0	6	0	CS1002M1
4	1391	0	139	1	2	3	25	5,7	18	0	-	-	-	4	0	6	0	CS1002M1
4	1391	0	139	1	3	4	25	9,4	25	0	-	-	-	4	0	6	0	CS1002M1
4	1391	0	139	1	4	5	21	9,2	28,5	0	-	-	-	4	0	6	0	CS1002M1
4	1391	0	139	1	3	6	25	10,6	23,5	0	-	-	-	4	0	6	0	CS1002M1
4	1391	0	139	1	3	7	25	9,8	25,5	0	-	-	-	4	0	6	0	CS1002M1
4	1391	0	139	1	1	8	25	8,4	17	0	-	-	-	4	0	6	0	CS1002M1
4	1391	0	139	1	1	9	21	7,8	15	0	-	-	-	4	0	6	0	CS1002M1

Tabla Resumen 2017

4	1391	0	139	1	2	10	25	8,4	21,5	0	-	-	-	4	0	6	0	CS1002M1
4	1391	0	139	1	3	11	21	9,1	24	0	-	-	-	4	0	6	0	CS1002M1
4	1391	0	139	1	12	12	25	15,9	71,6	0	-	-	-	4	0	6	0	CS1002M1
4	1391	0	139	1	2	13	21	10,4	20	0	-	-	-	4	0	6	0	CS1002M1
4	1391	0	139	1	2	14	21	6,6	18	0	-	-	-	4	0	6	0	CS1002M1
4	1391	0	139	1	1	15	25	9,4	15	0	-	-	-	4	0	6	0	CS1002M1
4	1391	0	139	1	1	16	25	9,4	16	0	-	-	-	4	0	6	0	CS1002M1
4	1391	0	139	1	2	17	21	9,2	18	0	-	-	-	4	0	6	0	CS1002M1
4	1391	0	139	1	4	18	25	13,1	28,5	0	-	-	-	4	0	6	0	CS1002M1
4	1391	0	139	1	1	19	25	8,6	15	0	-	-	-	4	0	6	0	CS1002M1
5	1380	10	67	1	7	1	25	18	45	0	-	-	-	17	0	30	0	CS1002M1
5	1380	10	67	1	8	2	25	16,5	49	0	-	-	-	17	0	30	0	CS1002M1
5	1380	10	67	1	6	3	25	16,5	41,5	0	-	-	-	17	0	30	0	CS1002M1
5	1380	10	67	1	6	4	25	17,4	41	0	-	-	-	17	0	30	0	CS1002M1
5	1380	10	67	1	8	5	25	14,5	52	0	-	-	-	17	0	30	0	CS1002M1
5	1380	10	67	1	13	6	25	15,75	74,2	0	-	-	-	17	0	30	0	CS1002M1
5	1380	10	67	1	7	7	25	16,65	42,5	0	-	-	-	17	0	30	0	CS1002M1
5	1380	10	67	1	6	8	25	15,3	38,5	0	-	-	-	17	0	30	0	CS1002M1
5	1380	10	67	1	6	9	25	14,4	39,5	0	-	-	-	17	0	30	0	CS1002M1
5	1380	10	67	1	9	10	25	14	53	0	-	-	-	17	0	30	0	CS1002M1
6	1333	20	50	1	6	1	25	9,2	39,5	2	R	-	-	14	0	1	0	CS1002M1
6	1333	20	50	1	1	2	25	4,6	15	0	-	-	-	14	0	1	0	CS1002M1
6	1333	20	50	1	3	3	25	9,4	24,5	0	-	-	-	14	0	1	0	CS1002M1
6	1333	20	50	1	1	4	25	8,1	17	0	-	-	-	14	0	1	0	CS1002M1
6	1333	20	50	1	1	5	25	6,8	13,5	1	R	-	-	14	0	1	0	CS1002M1
6	1333	20	50	1	2	6	25	8	21,5	0	-	-	-	14	0	1	0	CS1002M1
6	1333	20	50	1	7	7	25	14,9	47	0	-	-	-	14	0	1	0	CS1002M1
6	1333	20	50	1	1	8	25	7,4	15	0	-	-	-	14	0	1	0	CS1002M1
6	1333	20	50	1	4	9	25	10,2	28	0	-	-	-	14	0	1	0	CS1002M1
6	1333	20	50	1	4	10	25	8,9	28,5	0	-	-	-	14	0	1	0	CS1002M1
6	1333	20	50	1	2	11	25	3,3	18	0	-	-	-	14	0	1	0	CS1002M1
6	1333	20	50	1	2	12	25	8,7	21	0	-	-	-	14	0	1	0	CS1002M1
6	1333	20	50	1	1	13	25	5,2	15,5	0	-	-	-	14	0	1	0	CS1002M1
6	1333	20	50	1	3	14	25	8,9	24	0	-	-	-	14	0	1	0	CS1002M1
6	1333	20	50	1	1	15	25	5,7	17	0	-	-	-	14	0	1	0	CS1002M1
6	1333	20	50	1	2	16	25	7,4	21	0	-	-	-	14	0	1	0	CS1002M1
6	1333	20	50	1	1	17	25	6,9	16	0	-	-	-	14	0	1	0	CS1002M1
6	1333	20	50	1	3	18	25	9	24,5	0	-	-	-	14	0	1	0	CS1002M1
6	1333	20	50	1	1	19	25	7,6	14	0	-	-	-	14	0	1	0	CS1002M1

Tabla Resumen 2017

6	1333	20	50	1	2	20	25	8,7	20,5	0	-	-	-	14	0	1	0	CS1002M1
7	1316	10	150	1	4	1	25	15,9	27,5	0	-	-	-	0	0	0	0	CS1002M1
7	1316	10	150	1	4	2	25	16,25	31	2	-	-	C	0	0	0	0	CS1002M1
7	1316	10	150	1	1	3	25	12	16	0	-	-	-	0	0	0	0	CS1002M1
7	1316	10	150	1	3	4	25	14	27	0	-	-	-	0	0	0	0	CS1002M1
7	1316	10	150	1	3	5	25	14,4	25	0	-	-	-	0	0	0	0	CS1002M1
7	1316	10	150	1	2	6	25	15,6	21,5	0	-	-	-	0	0	0	0	CS1002M1
7	1316	10	150	1	3	7	25	16,1	25	0	-	-	-	0	0	0	0	CS1002M1
7	1316	10	150	1	3	8	25	15,1	24	0	-	-	-	0	0	0	0	CS1002M1
7	1316	10	150	1	2	9	25	15,6	21	0	-	-	-	0	0	0	0	CS1002M1
7	1316	10	150	1	2	10	25	15	18	0	-	-	-	0	0	0	0	CS1002M1
7	1316	10	150	1	3	11	25	14,4	22,5	0	-	-	-	0	0	0	0	CS1002M1
7	1316	10	150	1	2	12	25	14,6	19,5	0	-	-	-	0	0	0	0	CS1002M1
7	1316	10	150	1	2	13	25	15	22	0	-	-	-	0	0	0	0	CS1002M1
7	1316	10	150	1	3	14	25	15,4	25	0	-	-	-	0	0	0	0	CS1002M1
7	1316	10	150	1	3	15	25	16,5	24	1	-	-	C	0	0	0	0	CS1002M1
7	1316	10	150	1	3	16	25	15,1	23,5	0	-	-	-	0	0	0	0	CS1002M1
7	1316	10	150	1	2	17	25	13,8	18	1	R	-	-	0	0	0	0	CS1002M1
7	1316	10	150	1	3	18	25	14,7	26	0	-	-	-	0	0	0	0	CS1002M1
7	1316	10	150	1	6	19	25	15,7	38	0	-	-	-	0	0	0	0	CS1002M1
7	1316	10	150	1	5	20	25	16	34	0	-	-	-	0	0	0	0	CS1002M1
7	1316	10	150	1	3	21	25	14,2	23	0	-	-	-	0	0	0	0	CS1002M1
7	1316	10	150	1	4	22	21	13,8	31	2	-	-	C	0	0	0	0	CS1002M1
7	1316	10	150	1	3	23	25	13,7	23	0	-	-	-	0	0	0	0	CS1002M1
7	1316	10	150	1	2	24	25	11,5	18,5	0	-	-	-	0	0	0	0	CS1002M1
7	1316	10	150	1	3	25	25	14,1	27	0	-	-	-	0	0	0	0	CS1002M1
7	1316	10	150	1	2	26	25	15	21	0	-	-	-	0	0	0	0	CS1002M1
7	1316	10	150	1	4	27	25	17	30	0	-	-	-	0	0	0	0	CS1002M1
7	1316	10	150	1	3	28	25	16,2	25	0	-	-	-	0	0	0	0	CS1002M1
7	1316	10	150	1	4	29	25	15,6	28	0	-	-	-	0	0	0	0	CS1002M1
7	1316	10	150	1	4	30	25	16	30	0	-	-	-	0	0	0	0	CS1002M1
7	1316	10	150	1	5	31	25	16,5	34	0	-	-	-	0	0	0	0	CS1002M1
7	1316	10	150	1	3	32	25	15,25	24,5	0	-	-	-	0	0	0	0	CS1002M1
7	1316	10	150	1	4	33	25	15,1	27,5	0	-	-	-	0	0	0	0	CS1002M1
7	1316	10	150	1	5	34	25	16	36	0	-	-	-	0	0	0	0	CS1002M1
8	1330	20	378	1	7	1	25	17,5	43	2	R	-	C	1	0	3	0	CS1002M1
8	1330	20	378	1	5	2	25	16,25	33	0	-	-	-	1	0	3	0	CS1002M1
8	1330	20	378	1	7	3	25	17	46	2	R	-	C	1	0	3	0	CS1002M1
8	1330	20	378	1	1	4	25	14,5	16	0	-	-	-	1	0	3	0	CS1002M1

Tabla Resumen 2017

8	1330	20	378	1	1	5	25	5,6	14	0	-	-	-	1	0	3	0	CS1002M1
8	1330	20	378	1	2	6	21	14,1	19	2	R	-	C	1	0	3	0	CS1002M1
8	1330	20	378	1	3	7	21	12,9	23	0	-	-	-	1	0	3	0	CS1002M1
8	1330	20	378	1	5	8	21	9	35	2	R	-	C	1	0	3	0	CS1002M1
8	1330	20	378	1	6	9	21	16,2	42	2	R	-	C	1	0	3	0	CS1002M1
8	1330	20	378	1	4	10	21	14,1	29,5	0	-	-	-	1	0	3	0	CS1002M1
8	1330	20	378	1	4	11	25	16,65	32	2	R	-	-	1	0	3	0	CS1002M1
8	1330	20	378	1	6	12	21	15,6	38	3	R	-	C	1	0	3	0	CS1002M1
8	1330	20	378	1	7	13	25	15,45	44	2	R	-	C	1	0	3	0	CS1002M1
8	1330	20	378	1	4	14	21	16	29,5	0	-	-	-	1	0	3	0	CS1002M1
8	1330	20	378	1	4	15	25	16	31,5	0	-	-	-	1	0	3	0	CS1002M1
8	1330	20	378	1	7	16	25	14,25	43	2	R	-	C	1	0	3	0	CS1002M1
8	1330	20	378	1	3	17	25	15,75	27	0	-	-	-	1	0	3	0	CS1002M1
8	1330	20	378	1	4	18	21	13	29	0	-	-	-	1	0	3	0	CS1002M1
8	1330	20	378	1	4	19	21	14	29,5	0	-	-	-	1	0	3	0	CS1002M1
8	1330	20	378	1	6	20	25	17,5	39	0	-	-	-	1	0	3	0	CS1002M1
9	1331	44	0	1	5	1	25	11,5	35,5	0	-	-	-	2	0	28	0	CS1002M1
9	1331	44	0	1	7	2	25	15,5	44	0	-	-	-	2	0	28	0	CS1002M1
9	1331	44	0	1	3	3	25	13,7	24,5	0	-	-	-	2	0	28	0	CS1002M1
9	1331	44	0	1	4	4	25	13	31	0	-	-	-	2	0	28	0	CS1002M1
9	1331	44	0	1	5	5	21	13,8	33	1	-	-	C	2	0	28	0	CS1002M1
9	1331	44	0	1	3	6	25	13,8	23	0	-	-	-	2	0	28	0	CS1002M1
9	1331	44	0	1	6	7	25	17	42	0	-	-	-	2	0	28	0	CS1002M1
9	1331	44	0	1	2	8	25	10,7	20	0	-	-	-	2	0	28	0	CS1002M1
9	1331	44	0	1	5	9	25	13,2	34	0	-	-	-	2	0	28	0	CS1002M1
9	1331	44	0	1	7	10	25	13,6	44	0	-	-	-	2	0	28	0	CS1002M1
9	1331	44	0	1	3	11	25	11,8	26	0	-	-	-	2	0	28	0	CS1002M1
9	1331	44	0	1	7	12	25	15,2	43	0	-	-	-	2	0	28	0	CS1002M1
9	1331	44	0	1	3	13	21	12	27	0	-	-	-	2	0	28	0	CS1002M1
9	1331	44	0	1	4	14	21	13,6	29	0	-	-	-	2	0	28	0	CS1002M1
9	1331	44	0	1	6	15	25	13,8	38	0	-	-	-	2	0	28	0	CS1002M1
9	1331	44	0	1	2	16	25	13	21	0	-	-	-	2	0	28	0	CS1002M1
9	1331	44	0	1	2	17	25	12,4	19,5	0	-	-	-	2	0	28	0	CS1002M1
9	1331	44	0	1	6	18	25	13,2	41	0	-	-	-	2	0	28	0	CS1002M1
9	1331	44	0	1	5	19	25	11,2	35	0	-	-	-	2	0	28	0	CS1002M1
9	1331	44	0	1	5	20	21	13,6	33,5	3	R	-	C	2	0	28	0	CS1002M1
9	1331	44	0	1	3	21	25	12,6	27	0	-	-	-	2	0	28	0	CS1002M1
9	1331	44	0	1	6	22	25	18,9	41	0	-	-	-	2	0	28	0	CS1002M1
9	1331	44	0	1	6	23	25	19,2	40	0	-	-	-	2	0	28	0	CS1002M1

Tabla Resumen 2017

9	1331	44	0	1	6	24	25	18,5	40	0	-	-	-	2	0	28	0	CS1002M1
9	1331	44	0	1	5	25	25	15,4	35	0	-	-	-	2	0	28	0	CS1002M1
9	1331	44	0	1	3	26	25	13	26	0	-	-	-	2	0	28	0	CS1002M1
10	1430	50	44	1	7	1	25	24,75	46	0	-	-	-	0	0	8	0	CS1002M1
10	1430	50	44	1	8	2	25	21,5	51	0	-	-	-	0	0	8	0	CS1002M1
10	1430	50	44	1	5	3	25	19,25	37	0	-	-	-	0	0	8	0	CS1002M1
10	1430	50	44	1	7	4	25	21,75	44	0	-	-	-	0	0	8	0	CS1002M1
10	1430	50	44	1	5	5	25	13,25	33	0	-	-	-	0	0	8	0	CS1002M1
10	1430	50	44	1	6	6	25	10,75	38	0	-	-	-	0	0	8	0	CS1002M1
10	1430	50	44	1	5	7	25	17,75	35	0	-	-	-	0	0	8	0	CS1002M1
10	1430	50	44	1	9	8	25	20,75	54	0	-	-	-	0	0	8	0	CS1002M1
10	1430	50	44	1	4	9	25	18,75	30	0	-	-	-	0	0	8	0	CS1002M1
10	1430	50	44	1	6	10	25	19,5	42	0	-	-	-	0	0	8	0	CS1002M1
10	1430	50	44	1	4	11	25	14,5	29	0	-	-	-	0	0	8	0	CS1002M1
10	1430	50	44	1	6	12	25	20,75	39	0	-	-	-	0	0	8	0	CS1002M1
10	1430	50	44	1	4	13	25	14,75	30,5	0	-	-	-	0	0	8	0	CS1002M1
10	1430	50	44	1	7	14	25	21,5	47	0	-	-	-	0	0	8	0	CS1002M1
10	1430	50	44	1	6	15	25	23,75	41,5	0	-	-	-	0	0	8	0	CS1002M1
10	1430	50	44	1	6	16	25	26,75	38	0	-	-	-	0	0	8	0	CS1002M1
10	1430	50	44	1	5	17	25	16,25	34,5	0	-	-	-	0	0	8	0	CS1002M1
10	1430	50	44	1	4	18	25	17,75	28	0	-	-	-	0	0	8	0	CS1002M1
10	1430	50	44	1	5	19	25	18,25	34	0	-	-	-	0	0	8	0	CS1002M1
10	1430	50	44	1	7	20	25	22,75	45	0	-	-	-	0	0	8	0	CS1002M1
10	1430	50	44	1	6	21	25	17,5	38	0	-	-	-	0	0	8	0	CS1002M1
10	1430	50	44	1	4	22	25	18,75	31	0	-	-	-	0	0	8	0	CS1002M1
11	1370	40	72	1	8	1	25	17,3	48,5	0	-	-	-	1	0	17	0	CS1002M1
11	1370	40	72	1	4	2	25	14,6	30	0	-	-	-	1	0	17	0	CS1002M1
11	1370	40	72	1	4	3	25	11,7	32	0	-	-	-	1	0	17	0	CS1002M1
11	1370	40	72	1	7	4	21	15,74	43	2	R	-	-	1	0	17	0	CS1002M1
11	1370	40	72	1	7	5	25	16,8	43,5	0	-	-	-	1	0	17	0	CS1002M1
11	1370	40	72	1	8	6	25	17,5	49	0	-	-	-	1	0	17	0	CS1002M1
11	1370	40	72	1	5	7	25	14,8	35	0	-	-	-	1	0	17	0	CS1002M1
11	1370	40	72	1	4	8	25	10,5	31	0	-	-	-	1	0	17	0	CS1002M1
11	1370	40	72	1	4	9	25	14,2	32	0	-	-	-	1	0	17	0	CS1002M1
11	1370	40	72	1	2	10	25	13,2	21	0	-	-	-	1	0	17	0	CS1002M1
11	1370	40	72	1	3	11	25	14,2	26,5	0	-	-	-	1	0	17	0	CS1002M1
11	1370	40	72	1	6	12	25	12	38	0	-	-	-	1	0	17	0	CS1002M1

Tabla Resumen 2017

11	1370	40	72	1	3	13	25	14	27	0	-	-	-	1	0	17	0	CS1002M1
11	1370	40	72	1	4	14	25	14,7	31	0	-	-	-	1	0	17	0	CS1002M1
11	1370	40	72	1	3	15	25	14,8	27	0	-	-	-	1	0	17	0	CS1002M1
11	1370	40	72	1	3	16	25	10,7	25	0	-	-	-	1	0	17	0	CS1002M1
12	1402	33	78	1	6	1	21	16,5	40	3	R	-	C	4	0	106	0	CS1002M1
12	1402	33	78	1	3	2	21	15,3	24	0	-	-	-	4	0	106	0	CS1002M1
12	1402	33	78	1	2	3	21	15,4	21	0	-	-	-	4	0	106	0	CS1002M1
12	1402	33	78	1	6	4	21	13,8	37,5	3	R	-	C	4	0	106	0	CS1002M1
12	1402	33	78	1	6	5	21	14,4	41,5	3	R	-	C	4	0	106	0	CS1002M1
12	1402	33	78	1	6	6	25	15	41	0	-	-	-	4	0	106	0	CS1002M1
12	1402	33	78	1	5	7	21	13,9	36	3	R	-	C	4	0	106	0	CS1002M1
12	1402	33	78	1	4	8	25	14,1	30,5	0	-	-	-	4	0	106	0	CS1002M1
12	1402	33	78	1	2	9	21	14,7	18	0	-	-	-	4	0	106	0	CS1002M1
12	1402	33	78	1	3	10	21	14,6	24	2	R	-	C	4	0	106	0	CS1002M1
12	1402	33	78	1	2	11	25	13,4	18,5	0	-	-	-	4	0	106	0	CS1002M1
12	1402	33	78	1	4	12	21	13,7	30	1	-	-	C	4	0	106	0	CS1002M1
12	1402	33	78	1	2	13	21	14,5	22	1	-	-	C	4	0	106	0	CS1002M1
12	1402	33	78	1	4	14	21	12,1	29	2	R	-	C	4	0	106	0	CS1002M1
12	1402	33	78	1	2	15	21	16,1	19,5	1	-	-	C	4	0	106	0	CS1002M1
12	1402	33	78	1	4	16	21	15,4	29	2	R	-	-	4	0	106	0	CS1002M1
12	1402	33	78	1	4	17	21	14,1	28,5	0	-	-	-	4	0	106	0	CS1002M1
12	1402	33	78	1	4	18	21	15,9	32	3	R	-	C	4	0	106	0	CS1002M1
12	1402	33	78	1	7	19	25	19,4	46	0	-	-	-	4	0	106	0	CS1002M1
12	1402	33	78	1	5	20	25	15,1	33	0	-	-	-	4	0	106	0	CS1002M1
12	1402	33	78	1	4	21	25	15,6	27,5	0	-	-	-	4	0	106	0	CS1002M1
13	1400	30	367	1	5	1	25	14,43	34	0	-	-	-	7	0	7	0	CS1002M1
13	1400	30	367	1	1	2	25	8,9	16	0	-	-	-	7	0	7	0	CS1002M1
13	1400	30	367	1	3	3	25	10,5	27	0	-	-	-	7	0	7	0	CS1002M1
13	1400	30	367	1	1	4	25	6,3	14	0	-	-	-	7	0	7	0	CS1002M1
13	1400	30	367	1	4	5	21	9,8	28,5	3	R	-	C	7	0	7	0	CS1002M1
13	1400	30	367	1	4	6	21	9,2	28	0	-	-	-	7	0	7	0	CS1002M1
13	1400	30	367	1	2	7	25	8,8	19,5	0	-	-	-	7	0	7	0	CS1002M1
13	1400	30	367	1	1	8	25	8,1	15	0	-	-	-	7	0	7	0	CS1002M1

Tabla Resumen 2017

13	1400	30	367	1	4	9	25	14	32	0	-	-	-	7	0	7	0	CS1002M1
13	1400	30	367	1	3	10	25	13,5	24	0	-	-	-	7	0	7	0	CS1002M1
13	1400	30	367	1	3	11	25	14,2	27	0	-	-	-	7	0	7	0	CS1002M1
13	1400	30	367	1	6	12	25	16,5	41,5	2	R	-	C	7	0	7	0	CS1002M1
13	1400	30	367	1	3	13	25	11,7	24,5	0	-	-	-	7	0	7	0	CS1002M1
13	1400	30	367	1	3	14	25	10	26	2	R	-	-	7	0	7	0	CS1002M1
13	1400	30	367	1	4	15	25	13,2	32	0	-	-	-	7	0	7	0	CS1002M1
13	1400	30	367	1	5	16	25	14	33	0	-	-	-	7	0	7	0	CS1002M1
13	1400	30	367	1	6	17	21	13,5	42	2	R	-	-	7	0	7	0	CS1002M1
13	1400	30	367	1	4	18	25	14,5	28,5	0	-	-	-	7	0	7	0	CS1002M1
13	1400	30	367	1	7	19	25	11,2	43,5	0	-	-	-	7	0	7	0	CS1002M1
13	1400	30	367	1	1	20	25	10,4	16	0	-	-	-	7	0	7	0	CS1002M1
13	1400	30	367	1	4	21	25	11,1	28,5	0	-	-	-	7	0	7	0	CS1002M1
14	1475	30	39	1	6	1	25	16,6	40	0	-	-	-	0	0	1	0	CS1002M1
14	1475	30	39	1	5	2	25	14	37	0	-	-	-	0	0	1	0	CS1002M1
14	1475	30	39	1	6	3	21	14,2	38	0	-	-	-	0	0	1	0	CS1002M1
14	1475	30	39	1	5	4	25	15,6	36,5	0	-	-	-	0	0	1	0	CS1002M1
14	1475	30	39	1	3	5	25	14,4	26	1	R	-	-	0	0	1	0	CS1002M1
14	1475	30	39	1	3	6	21	13,6	24	0	-	-	-	0	0	1	0	CS1002M1
14	1475	30	39	1	4	7	21	15,1	31	3	R	-	C	0	0	1	0	CS1002M1
14	1475	30	39	1	5	8	21	15,1	33	2	R	-	C	0	0	1	0	CS1002M1
14	1475	30	39	1	4	9	21	14,1	28	1	-	-	C	0	0	1	0	CS1002M1
14	1475	30	39	1	5	10	21	17,5	36	2	R	-	-	0	0	1	0	CS1002M1
14	1475	30	39	1	3	11	21	12,2	26	0	-	-	-	0	0	1	0	CS1002M1
14	1475	30	39	1	5	12	21	16,5	35	2	R	-	C	0	0	1	0	CS1002M1
14	1475	30	39	1	5	13	21	15,2	36	3	R	-	C	0	0	1	0	CS1002M1
14	1475	30	39	1	8	14	25	15,8	49	0	-	-	-	0	0	1	0	CS1002M1
14	1475	30	39	1	5	15	21	13,2	35	2	R	-	C	0	0	1	0	CS1002M1
14	1475	30	39	1	4	16	21	12,9	29,5	0	-	-	-	0	0	1	0	CS1002M1
14	1475	30	39	1	3	17	21	14,8	25	0	-	-	-	0	0	1	0	CS1002M1
14	1475	30	39	1	5	18	21	15,6	37	3	R	-	C	0	0	1	0	CS1002M1
14	1475	30	39	1	6	19	21	15,6	39	3	R	-	C	0	0	1	0	CS1002M1
14	1475	30	39	1	2	20	21	12,8	18	1	-	-	C	0	0	1	0	CS1002M1
14	1475	30	39	1	7	21	21	16,2	43	3	R	-	C	0	0	1	0	CS1002M1

Resultados de los Inventarios Sistemáticos 2001-2017

Para llegar a los resultados del punto “4.1.1. Inventarios Sistemáticos” del presente trabajo, se han utilizado las siguientes tablas:

Tanto en el año 2001 como en el 2017, se han agrupado las diferentes especies por clases diámtricas según los niveles de infestación (N0, N1, N2, N3 y N5) y se calculó el porcentaje de los pies afectados por muérdago.

Tabla 1. Relación entre las clases diámtricas y los niveles de infestación para el estudio del número de pies afectados por muérdago en el año 2001.

CD	0	1	2	3	5	Total general
1	61	1	0	0	0	62
2	41	0	1	0	1	43
3	52	4	3	1	0	60
4	53	1	9	1	0	64
5	41	0	4	4	3	52
6	21	2	5	2	2	32
7	13	0	2	1	0	16
8	4	1	2	1	0	8
9	6	1	1	0	0	8
10	3	0	0	0	0	3
11	2	0	0	0	0	2
Total general	297	10	27	10	6	350

Tabla 2. Relación entre las clases diámtricas y los niveles de infestación para el estudio del porcentaje de pies afectados por muérdago en el año 2001.

CD	0	1	2	3	5	Total general
1	98,39	1,61	0,00	0,00	0,00	2066,67
2	95,35	0,00	2,33	0,00	2,33	1433,33
3	86,67	6,67	5,00	1,67	0,00	2000,00
4	82,81	1,56	14,06	1,56	0,00	2133,33
5	78,85	0,00	7,69	7,69	5,77	1733,33
6	65,63	6,25	15,63	6,25	6,25	1066,67
7	81,25	0,00	12,50	6,25	0,00	533,33
8	50,00	12,50	25,00	12,50	0,00	266,67
9	75,00	12,50	12,50	0,00	0,00	266,67
10	100,00	0,00	0,00	0,00	0,00	100,00
11	100,00	0,00	0,00	0,00	0,00	66,67
Total general	84,86	2,86	7,71	2,86	1,71	11666,67

Tabla 3. Conclusiones de la Tabla 1 y 2.

Total pies	350
Total pies afectados	53
% pies afectados	15,14

Tabla 4. Relación entre las clases diámétricas y los niveles de infestación para el estudio del número de pies afectados por muérdago en el año 2017.

CD	0	1	2	3	5	Total general
1	24	1	3	0	0	28
2	30	5	5	0	0	40
3	45	4	6	1	0	56
4	44	2	6	3	0	55
5	25	1	7	5	0	38
6	22	0	4	6	0	32
7	15	0	6	1	0	22
8	6	0	2	0	0	8
9	2	0	0	0	0	2
10	0	1	0	0	0	1
11	0	0	2	0	0	2
12	1	0	0	0	0	1
13	1	0	0	0	0	1
Total general	215	14	41	16	0	286

Tabla 5. Relación entre las clases diámétricas y los niveles de infestación para el estudio del porcentaje de pies afectados por muérdago en el año 2017.

CD	0	1	2	3	5	Total general
1	85,71	3,57	10,71	0,00	0,00	8,00
2	75,00	12,50	12,50	0,00	0,00	11,43
3	80,36	7,14	10,71	1,79	0,00	16,00
4	80,00	3,64	10,91	5,45	0,00	15,71
5	65,79	2,63	18,42	13,16	0,00	10,86
6	68,75	0,00	12,50	18,75	0,00	9,14
7	68,18	0,00	27,27	4,55	0,00	6,29
8	75,00	0,00	25,00	0,00	0,00	2,29
9	100,00	0,00	0,00	0,00	0,00	0,57
10	0,00	100,00	0,00	0,00	0,00	0,29
11	0,00	0,00	100,00	0,00	0,00	0,57
12	100,00	0,00	0,00	0,00	0,00	0,29
13	100,00	0,00	0,00	0,00	0,00	0,29
Total general	75,17	4,90	14,34	5,59	0,00	100,00

Tabla 6. Conclusiones de la Tabla 4 y 5.

Total pies	286
Total pies afectados	71
% pies afectados	24,83

Tabla 7. Comparación del porcentaje total de pies afectados por muérdago, tanto de *Pinus nigra* como de *Pinus sylvestris*, en los años 2001 y 2017. Esta tabla corresponde a la Figura 7 del trabajo (pág. 19)

	2001	2017
% pies afectados	15,14	24,83

Los datos que se han utilizado para generar la Tabla 9 del trabajo (pág. 20) corresponden a las Tablas 2 y 5, previamente descritas.

Se ha realizado el mismo procedimiento pero esta vez diferenciando ambas especies, *Pinus nigra* y *Pinus sylvestris*, con el objeto de analizar la susceptibilidad de dichas especies para ser colonizadas por muérdago.

Tabla 8. Relación entre las clases diámtricas y los niveles de infestación para el estudio del número de pies afectados por muérdago de la especie *Pinus nigra* en el año 2001.

CD	0	1	2	3	5	Total general
1	100,00	0,00	0,00	0,00	0,00	17,50
2	100,00	0,00	0,00	0,00	0,00	12,08
3	97,56	0,00	0,00	2,44	0,00	17,08
4	95,65	0,00	4,35	0,00	0,00	19,17
5	97,14	0,00	2,86	0,00	0,00	14,58
6	85,00	10,00	0,00	5,00	0,00	8,33
7	100,00	0,00	0,00	0,00	0,00	4,17
8	80,00	20,00	0,00	0,00	0,00	2,08
9	85,71	14,29	0,00	0,00	0,00	2,92
10	100,00	0,00	0,00	0,00	0,00	1,25
11	100,00	0,00	0,00	0,00	0,00	0,83
Total general	96,25	1,67	1,25	0,83	0,00	100,00

Tabla 9. Relación entre las clases diámtricas y los niveles de infestación para el estudio del porcentaje de pies afectados por muérdago de la especie *Pinus nigra* en el año 2001.

CD	0	1	2	3	5	Total general
1	100,00	0,00	0,00	0,00	0,00	17,50
2	100,00	0,00	0,00	0,00	0,00	12,08
3	97,56	0,00	0,00	2,44	0,00	17,08
4	95,65	0,00	4,35	0,00	0,00	19,17
5	97,14	0,00	2,86	0,00	0,00	14,58
6	85,00	10,00	0,00	5,00	0,00	8,33
7	100,00	0,00	0,00	0,00	0,00	4,17
8	80,00	20,00	0,00	0,00	0,00	2,08
9	85,71	14,29	0,00	0,00	0,00	2,92
10	100,00	0,00	0,00	0,00	0,00	1,25
11	100,00	0,00	0,00	0,00	0,00	0,83
Total general	96,25	1,67	1,25	0,83	0,00	100,00

Tabla 10. Conclusiones de la Tabla 8 y 9.

Total pies	240
Total pies afectados	9
% pies afectados	3,75

Tabla 11. Relación entre las clases diámetricas y los niveles de infestación para el estudio del número de pies afectados por muérdago de la especie *Pinus nigra* en el año 2017.

CD	0	1	2	3	5	Total general
1	22	1	2	0	0	25
2	24	1	1	0	0	26
3	37	3	3	0	0	43
4	35	0	2	0	0	37
5	25	0	1	0	0	26
6	21	0	2	1	0	24
7	15	0	5	0	0	20
8	6	0	2	0	0	8
9	2	0	0	0	0	2
10	0	1	0	0	0	1
11	0	0	2	0	0	2
12	1	0	0	0	0	1
13	1	0	0	0	0	1
Total general	189	6	20	1	0	216

Tabla 12. Relación entre las clases diámetricas y los niveles de infestación para el estudio del porcentaje de pies afectados por muérdago de la especie *Pinus nigra* en el año 2017.

CD	0	1	2	3	5	Total general
1	88,00	4,00	8,00	0,00	0,00	11,57
2	92,31	3,85	3,85	0,00	0,00	12,04
3	86,05	6,98	6,98	0,00	0,00	19,91
4	94,59	0,00	5,41	0,00	0,00	17,13
5	96,15	0,00	3,85	0,00	0,00	12,04
6	87,50	0,00	8,33	4,17	0,00	11,11
7	75,00	0,00	25,00	0,00	0,00	9,26
8	75,00	0,00	25,00	0,00	0,00	3,70
9	100,00	0,00	0,00	0,00	0,00	0,93
10	0,00	100,00	0,00	0,00	0,00	0,46
11	0,00	0,00	100,00	0,00	0,00	0,93
12	100,00	0,00	0,00	0,00	0,00	0,46
13	100,00	0,00	0,00	0,00	0,00	0,46
Total general	87,50	2,78	9,26	0,46	0,00	100,00

Tabla 13. Conclusiones de la Tabla 11 y 12.

Total pies	216
Total pies afectados	27
% pies afectados	12,50

Tabla 14. Relación entre las clases diámtricas y los niveles de infestación para el estudio del número de pies afectados por muérdago de la especie *Pinus sylvestris* en el año 2001.

CD	0	1	2	3	5	Total general
1	17	1	0	0	0	18
2	11	0	1	0	1	13
3	12	4	3	0	0	19
4	9	1	7	1	0	18
5	7	0	3	4	3	17
6	4	0	5	1	2	12
7	3	0	2	1	0	6
8	0	0	2	1	0	3
9	0	0	1	0	0	1
Total general	63	6	24	8	6	107

Tabla 15. Relación entre las clases diámtricas y los niveles de infestación para el estudio del porcentaje de pies afectados por muérdago de la especie *Pinus sylvestris* en el año 2001.

CD	0	1	2	3	5	Total general
1	94,44	5,56	0,00	0,00	0,00	16,82
2	84,62	0,00	7,69	0,00	7,69	12,15
3	63,16	21,05	15,79	0,00	0,00	17,76
4	50,00	5,56	38,89	5,56	0,00	16,82
5	41,18	0,00	17,65	23,53	17,65	15,89
6	33,33	0,00	41,67	8,33	16,67	11,21
7	50,00	0,00	33,33	16,67	0,00	5,61
8	0,00	0,00	66,67	33,33	0,00	2,80
9	0,00	0,00	100,00	0,00	0,00	0,93
Total general	58,88	5,61	22,43	7,48	5,61	100,00

Tabla 16. Conclusiones de la Tabla 14 y 15.

Total pies	107
Total pies afectados	44
% pies afectados	41,12

Tabla 17. Relación entre las clases diámtricas y los niveles de infestación para el estudio del número de pies afectados por muérdago de la especie *Pinus sylvestris* en el año 2017.

CD	0	1	2	3	5	Total general
1	2	0	1	0	0	3
2	6	4	4	0	0	14
3	7	1	3	1	0	12
4	9	2	4	3	0	18
5	0	1	6	5	0	12
6	1	0	2	5	0	8
7	0	0	1	1	0	2
Total general	25	8	21	15	0	69

Tabla 18. Relación entre las clases diámtricas y los niveles de infestación para el estudio del porcentaje de pies afectados por muérdago de la especie *Pinus sylvestris* en el año 2017.

CD	0	1	2	3	5	Total general
1	66,67	0,00	33,33	0,00	0,00	4,35
2	42,86	28,57	28,57	0,00	0,00	20,29
3	58,33	8,33	25,00	8,33	0,00	17,39
4	50,00	11,11	22,22	16,67	0,00	26,09
5	0,00	8,33	50,00	41,67	0,00	17,39
6	12,50	0,00	25,00	62,50	0,00	11,59
7	0,00	0,00	50,00	50,00	0,00	2,90
Total general	36,23	11,59	30,43	21,74	0,00	100,00

Tabla 19. Conclusiones de la Tabla 17 y 18.

Total pies	69
Total pies afectados	44
% pies afectados	63,77

Tabla 20. Comparación del porcentaje total de pies afectados por muérdago, diferenciando las dos especies, *Pinus nigra* y *Pinus sylvestris*, en los años 2001 y 2017. Esta tabla corresponde a la Figura 8 del trabajo (pág. 21)

	<i>P. nigra</i>	<i>P. sylvestris</i>
2001	3,75	41,12
2017	12,50	63,77

Los datos que se han utilizado para generar la Tabla 10 del trabajo (pág. 22) corresponden a las Tablas 9 y 12, para la especie *Pinus nigra*, y a las Tablas 15 y 18, para la especie *Pinus sylvestris*, previamente descritas.

Para observar los daños por muérdago en los pies menores y en el regenerado, de las 14 parcelas, se ha realizado la Tabla 21, y con esos datos se ha generado la Tabla 11 del trabajo (pág. 22).

Tabla 21. Comparación de los daños por muérdago, en las 14 parcelas, en los pies menores (Npmm) y en el regenerado (Nprm) en el año 2001 y en el 2017.

Parcela	Npmm		Nprm	
	2001	2017	2001	2017
	0	1	0	0
1	0	0	0	0
2	0	3	0	2
3	0	0	0	0
4	0	0	0	0
5	0	0	0	0
6	0	0	0	0
7	0	0	0	0
8	0	0	0	0
9	0	0	0	0
10	0	0	0	0
11	0	0	0	0
12	0	0	0	0
13	0	0	0	0

Por último, se ha comparado el porcentaje de pies afectados por muérdago según la localización de las matas, Rama (R), Tronco (T) o Copa (C), de los dos años. Los datos que se han utilizado para realizar la Tabla 12 del trabajo (pág. 23), han sido los siguientes:

Tabla 22. Número total de pies afectados por muérdago clasificados según la localización de sus matas: Ramas (R), Tronco (T) o Copa (C) en el año 2001.

N	R	T	C	Total
1	7	0	5	12
2	25	1	24	50
3	9	0	10	19
5	6	0	6	12
Total	47	1	45	93

Tabla 23. Porcentaje total de pies afectados por muérdago clasificados según la localización de sus matas: Ramas (R), Tronco (T) o Copa (C) en el año 2001.

N	R	T	C	Total
1	58,33	0,00	41,67	100,00
2	50,00	2,00	48,00	100,00
3	47,37	0,00	52,63	100,00
5	50,00	0,00	50,00	100,00
Total	50,54	1,08	48,39	100,00

Tabla 24. Número total de pies afectados por muérdago clasificados según la localización de sus matas: Ramas (R), Tronco (T) o Copa (C) en el año 2017.

N	R	T	C	Total
1	7	0	7	14
2	39	2	20	61
3	16	0	16	32
5	0	0	0	0
Total	62	2	43	107

Tabla 25. Porcentaje total de pies afectados por muérdago clasificados según la localización de sus matas: Ramas (R), Tronco (T) o Copa (C) en el año 2017.

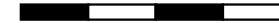
N	R	T	C	Total
1	50,00	0,00	50,00	100,00
2	63,93	3,28	32,79	100,00
3	50,00	0,00	50,00	100,00
5	0,00	0,00	0,00	0,00
Total	57,94	1,87	40,19	100,00




Leyenda:

● Localización parcelas

0 25 50 75 100 m



<p>Nº 1</p>	<p>TÍTULO: Programa de seguimiento de la afección por muérdago en el monte público Sant Joan de Penyagolosa</p>	
<p>UNIVERSIDAD POLITÉCNICA DE VALENCIA INGENIERÍA FORESTAL Y DEL MEDIO NATURAL</p>		<p>FECHA: Junio 2018</p>
<p>AUTOR: Roser Alegre Adell</p>		<p>FIRMA:</p>
<p>PLANO: PARCELAS SISTEMÁTICAS</p>		

ANEJO II

Estadillos utilizados durante el trabajo de campo 2017

Árbol	Sp	UTM-X	UTM-Y	Altitud (m)	Dn (cm)	h	Foto	Fecha toma datos	Estado Fitosanitario	N	Escala Hawkworth				Localización matas			Observacions
											Tercio sup	Tercio med	Tercio inf	Suma	Rama	Tronco	Copa	
1	21	725501	4457489	1469	34	11,5	1, 2	13/10/2017	2	4	2	2	1	5	X	X	X	
2	21	725501	4457491	1469	34	13	3, 4	13/10/2017	3	5	-	-	-	-	-	-	-	Muerto. Cortado
3	21	725578	4457692	1459	36	11	5, 6	13/10/2017	1	2	1	0	1	2	X	-	X	
4	21	725411	4457541	1446	25	9,5	7, 8, 9	14/10/2017	0/1	2	1	1	0	2		-	X	Error en inventario anterior
5	21	725524	4457756	1442	41	8,5	No Fotos	13/10/2017	1	1	1	0	1	2	X	-	X	
6	21	725519	4457757	1451	27	10,5	No Fotos	PERDIDO	-	-	-	-	-	-	-	-	-	Sec en 2014. Probablement mort i apeat. No se encontró
7	21	725400	4457556	1446	46	10,5	10, 11	14/10/2018	1	2	2	0	0	2		-	X	
8	21	725399	4457553	1432	30	6,5	12	14/10/2017	3	5	-	-	-	-	-	-	-	Muerto
9	21	725393	4457587	1433	44	11,5	13, 14	14/10/2017	1	2	1	0	1	2	X	-	-	
10	21	725405	4457602	1431	41	12	15, 16	14/10/2017	2	4	2	2	0	4	X	-	X	No crecimiento apical
11	21	725423	4457624	1430	29	14,5	17, 18	14/10/2017	2	4	1	2	0	3	X	-	X	No crecimiento apical
12	21	725428	4457633	1444	30,5	12,5	19, 20	14/10/2017	1	1	0	1	0	1	X	-	-	
13	21	725432	4457625	1432	45	14	21, 22	14/10/2017	1	3	2	2	1	5	X	-	X	
14	21	725422	4457647	1439	22	9,5	23, 24	26/10/2017	1	2	1	1	1	3	X	-	X	
15	21	725414	4457666	1426	31	12,5	25, 26, 27	26/10/2017	1	1	1	0	0	1	X	-	-	
16	21	725400	4457681	1416	40,5	14,5	28, 29	26/10/2017	1/2	3	2	1	1	4	X	-	X	Empieza a tocar el apice
17	21	725402	4457709	1420	49	12	30, 31	26/10/2017	2	1	0	1	1	2	X	-	-	Matas pequeñas
18	21	725413	4457708	1416	38,5	14	32, 33	26/10/2017	1	2	2	0	0	2	X	-	-	
19	21	725394	4457726	1394	46	10	34	26/10/2017	3	5	-	-	-	-	-	-	-	Muerto
20	21	725404	4457731	1414	46,5	14	35, 36	26/10/2017	1	1	0	0	1	1	X	-	-	
21	21	725436	4457789	1430	31	11	37, 38	26/10/2017	2	4	2	2	1	5	X	-	X	No crecimiento apical
22	21	725430	4457796	1431	30	11	39, 40	14/10/2017	1	4	2	1	1	4	X	-	X	Apice colonizado
23	21	725426	4457801	1424	28	10	41, 42	14/10/2017	1/2	2	1	1	2	4	X	-	X	Copa pequeña
24	21	725427	4457806	1417	27	11	43, 44	14/10/2017	1	2	1	1	1	3	X	-	X	
25	21	725428	4457810	1417	27	11	45, 46, 47	14/10/2017	1	2	1	1	0	2	X	-	X	Algunas matas muertas
26	21	725430	4457805	1417	31	12,5	48,49	14/10/2017	0	1	0	1	0	1	X	-	-	
27	21	725439	4457818	1419	27	11,5	50, 51	14/10/2017	0	0	-	-	-	-	-	-	-	Sano
28	21	725439	4457841	1432	31	13	52, 53	26/10/2017	2	3	2	1	0	3	X	X	X	Matas en tronco
29	21	725441	4457857	1424	34	13,5	54, 55	26/10/2017	1	4	2	2	1	5	X	-	X	Apice colonizado (anteriormente 2)
30	21	725426	4457868	1424	10	in dato	56, 57	26/10/2018	2	4	2	2	1	5	X	-	X	Apice colonizado (anteriormente 2)
31	21	PERDIDO	-	-	-	-	-	-	-	-	-	-	-	-	-	-	-	
32	21	725503	4457450	1455	52	15	58, 59	26/10/2017	1	3	2	2	1	5	X	-	X	

Estadillos utilizados durante el trabajo de campo 2017

33	21	725506	4457430	1462	21	13	No Fotos	15/10/2017	2	5	2	0	1	3	X	-	X	Ramas superiores secas
34	21	725506	4457427	1461	44	15	60, 61	15/10/2017	1	3	2	0	0	2	X	-	X	
35	21	725518	4457426	1467	36	15	62, 63	15/10/2017	1	2	2	1	0	3	X	-	X	
36	21	725512	4457403	1461	31	16	64, 65, 66	15/10/2017	0	2	1	1	0	2	X	-	X	Posible error en inventario anterior
37	21	725508	4457401	1463	25	12	67, 68	15/10/2017	0	1	1	0	0	1		-	X	
38	21	725502	4457402	1461	29	15	69, 70	15/10/2017	1	4	2	2	0	4	X	-	X	Aún hay crecimiento apical pero ya tiene matas en el apice
39	21	725494	4457392	1458	35	16	71, 72	15/10/2017	1	3	2	2	1	5	X	-	X	
40	21	725489	4457395	1458	35	15	73, 74	15/10/2017	1	4	2	1	0	3	X	-	X	
41	21	725482	4457396	1451	29	13	75, 76	15/10/2017	1	3	2	2	0	4	X	-	X	
42	21	725474	4457400	1451	34	14	77, 78	15/10/2017	2	4	2	1	0	3	X	-	X	Posible crecimiento primario
43	21	725469	4457405	1449	45	15	79, 80	15/10/2017	1	2	2	0	0	2	X	-	X	
44	21	725465	4457411	1447	24	12	81	15/10/2017	0	0	-	-	-	-	-	-	-	Sano
45	21	725453	4457405	1442	41	17	82, 83	15/10/2017	1	2	1	2	0	3	X	-	-	
46	21	725446	4457416	1440	34	16	84, 85	15/10/2017	1	4	2	2	1	5	X	-	X	
47	21	725446	4457406	1435	36	14	86, 87	15/10/2017	1	2	1	2	1	4	X	-	X	
48	21	725443	4457403	1445	42	17	88, 89	15/10/2017	1	4	2	2	2	6	X	-	X	
49	21	725440	4457379	1434	35	16	90, 91	15/10/2017	1	3	2	2	0	4	X	-	X	Tercio superior infectado
50	21	725443	4457392	1435	32	15	92	15/10/2017	0	0	-	-	-	-	-	-	-	Sano
51	21	725440	4457385	1434	51	19	93, 94	27/10/2017	1	2	2	1	0	3	X	-	X	Ramas secas por rotura nieve
52	21	725430	4457397	1429	25	14	95	27/10/2017	0	0	-	-	-	-	-	-	-	Sano
53	21	725406	4457419	1432	31	12	96, 97	15/10/2018	1	3	2	2	1	5	X	-	X	
54	21	725412	4457424	1416	25	12	98, 99	15/10/2018	1	3	1	2	0	3	X	-	X	Chapa caída --> ¿Crecimiento corteza?
55	21	725409	4457437	1422	32	15	100, 101	15/10/2017	2	4	2	1	1	4	X	-	X	
56	21	725406	4457445	1423	42	16	102, 103	15/10/2017	2	4	2	2	1	5	X	-	X	
57	21	725397	4457439	1426	29	15	104, 105	15/10/2017	1	3	2	2	0	4	X	-	X	
58	21	725395	4457440	1414	26	14	106, 107	15/10/2017	2	4	2	2	2	6	X	-	X	
59	21	725385	4457444	1406	33	18	108, 109	15/10/2017	1	3	2	2	1	5	X	-	X	
60	21	PERDIDO	-	-	-	-	-	-	-	-	-	-	-	-	-	-	-	
61	21	725383	4457457	1416	23	15	110	27/10/2017	0	0	-	-	-	-	-	-	-	Sano
62	21	725381	4457459	1423	26	15	111, 112	27/10/2017	1	3	2	1	1	4	X	-	X	
63	21	725388	4457472	1411	36	17	113, 114	15/10/2017	1	2	1	2	1	4	X	-	X	
64	21	725393	4457469	1419	30	17	115, 116	15/10/2017	1	2	2	1	0	3	X	-	X	
65	21	725391	4457477	1416	36	18	117, 118	15/10/2017	2	4	2	2	1	5	X	-	X	

Estadillos utilizados durante el trabajo de campo 2017

66	21	725382	4457484	1412	37	17	119, 120	15/10/2017	2	4	2	2	2	6	X	-	X	
67	21	725379	4457486	1412	36	16	121, 122	15/10/2017	2	4	2	1	2	5	X	-	X	
68	21	725370	4457484	1405	44	16	123, 124	15/10/2017	2	4	1	2	1	4	X	-	X	
69	21	725371	4457497	1413	31	17	125, 126	15/10/2017	1	3	1	2	2	5	X	-	X	
70	21	725364	4457495	1413	32	15	127	27/10/2017	0	0	-	-	-	-	-	-	-	Sano
71	21	725364	4457505	1406	34	16	128, 129	15/10/2017	1	2	2	1	0	3	X	-	X	
72	21	725370	4457508	1406	31	15	130, 131	15/10/2017	1	2	2	1	1	4	X	-	X	
73	21	725358	4457519	1410	23	9	132, 133	27/10/2017	1	2	1	2	1	4	X	-	X	
74	21	725354	4457517	1412	23	11	134, 135	27/10/2017	2	0	-	-	-	-	-	-	-	Roto por nieve. Falta la copa
75	21	725372	4457519	1405	24	14	136, 137	15/10/2017	2	4	2	2	2	6	X	-	X	Posible mata en apice. Poca copa
76	21	725370	4457533	1407	29	15	138, 139	15/10/2018	1	3	2	2	1	5	X	-	X	
77	21	725362	4457532	1410	34	14	140	15/10/2018	3	5	-	-	-	-	-	-	-	Muerto
78	21	725378	4457545	1410	27	12	141, 142	15/10/2017	2	3	1	0	2	3	X	-	-	Copa pequeña
79	21	725376	4457540	1412	40	11	43, 144, 14	15/10/2017	1	3	2	0	2	4	X	-	X	
80	21	725393	4457521	1419	40	14	146, 147	15/10/2017	2	2	1	1	0	2	X	-	X	Pequeña mata en el apice pero aún con crecimiento
81	21	725398	4457507	1428	30	9	48, 149, 15	15/10/2017	1	2	2	0	0	2	X	-	X	
82	21	725405	4457516	1414	36	9	151, 152	15/10/2017	0	2	1	2	0	3	X	-	-	
83	21	725411	4457522	1425	38	10	153, 154	27/10/2017	1	3	2	2	0	4	X	-	X	Empieza a colonizar el apice
84	21	725421	4457530	1427	25	11	155, 156	14/10/2017	1	4	1	1	2	4	X	-	X	Sí hay crecimiento apical
85	21	725426	4457516	1439	26	10	157, 158	14/10/2017	0/1	1	0	0	1	1	X	-	-	Puede haber caído --> nieve ¿?
86	21	725457	4457463	1441	30	12	159	15/10/2017	3	5	-	-	-	-	-	-	-	Muerto
87	21	725456	4457460	1440	28	8	60, 161, 16	15/10/2017	1	2	1	2	1	4	X	-	-	
88	21	725450	4457765	1433	19	9	163, 164	14/10/2017	0	1	0	1	1	2	X	-	-	
89	21	725462	4457770	1430	37	13	165, 166	14/10/2017	1	2	2	1	0	3	X	-	X	
90	21	725434	4457731	1426	44	12	167, 168	14/10/2017	0	2	1	1	0	2	X	-	-	
91	21	725440	4457679	1435	41	12	169	27/10/2017	3	5	-	-	-	-	-	-	-	Apeado
92	21	725442	4457666	1436	39	13	170, 171	14/10/2017	1	4	2	1	1	4	X	-	X	Empieza a afectar a el crecimiento apical
93	21	725449	4457662	1439	30	12	172, 173	14/10/2017	1	0	-	-	-	-	-	-	-	¿Posibilidad de que haya caído la mata?
94	21	725458	4457647	1437	37	13	174, 175	14/10/2017	1	3	2	1	1	4	X	-	X	
95	21	725451	4457648	1437	39	12	176, 177	14/10/2017	1	2	2	2	1	5	X	-	-	
96	21	725450	4457632	1438	22	10	178, 179	14/10/2017	1	0	-	-	-	-	-	-	-	
97	21	725455	4457625	1441	37	13	80, 181, 18	14/10/2017	1	2	0	1	1	2	X	-	-	Inferior muerta

Estadillos utilizados durante el trabajo de campo 2017

98	21	725446	4457626	1442	29	10	183, 184	14/10/2017	2	4	2	2	1	5	X	-	X	
99	21	725442	4457604	1437	32	9	185, 186	14/10/2018	2	5	2	1	0	3	X	-	X	Árbol y muérdago muriendo
100	21	SIN DATOS	SIN DATOS	IN DATOS	41	9	187, 188	13/10/2018	0/1	1	1	0	0	1	X	-	-	Elevado % transparencia copa
101	21	725459	4457574	1445	35	8	189, 190	13/10/2017	0/1	2	2	1	0	3	X	-	X	Sano con muérdago en copa
102	21	725467	4457542	1450	27	10	191	13/10/2017	1	1	0	0	1	1		X	-	
103	21	725462	4457544	1452	45	13	192	13/10/2017	1	3	1	1	2	4	X	-	-	
104	21	725476	4457508	1460	34	13	193	13/10/2017	2	4	2	1	0	3	X	-	X	Mal aspecto. Copa pequeña
105	21	725465	4457509	1453	32	9	194	13/10/2017	0	0	-	-	-	-	-	-	-	Elevado % copa
106	21	725525	4457509	1469	23	6	195, 196	26/10/2017	2	3	2	1	1	4	X	-	X	Apice roto por nieve
107	21	725513	4457513	1467	38	11	197, 198	15/10/2017	2	4	2	1	0	3	X	-	X	
108	21	725516	4457526	1465	23	11	199, 200	15/10/2017	2	3	2	2	2	6	X	-	X	
109	21	725510	4457529	1459	25	11	201, 202	15/10/2017	1	2	0	0	2	2	X	-	-	Copa pequeña y muy transparente
110	21	725514	4457533	1457	31	12	03, 204, 20	15/10/2017	1	3	2	0	1	3	X	-	-	Copa bastante infectada
111	21	725507	4457547	1465	32	12	206, 207	15/10/2017	2	3	2	2	1	5	X	-	X	Pronto colonizará el apice
112	21	725498	4457539	1462	33	11	208, 209	15/10/2017	2	4	2	1	1	4	X	-	X	
113	21	SIN DATOS	SIN DATOS	SIN DATOS	22	10	210	26/10/2017	3	5	-	-	-	-	-	-	-	Posible muerto y apeado (anterior 4)
114	21	725506	4457549	1464	22	8	211, 212	15/10/2017	0	1	0	1	1	2	X	-	-	Matas pequeñas
115	21	725515	4457562	1470	33	11	213, 214	15/10/2017	1	3	2	2	1	5	X	-	X	Bastantes matas en copa pero no en apice
116	21	725515	4457571	1467	32	13	215, 216	15/10/2017	2	4	2	2	2	6	X	-	X	
117	21	725516	4457579	1465	47	13	217, 218	15/10/2017	1/2	3	2	1	1	4	X	-	X	Pronto colonizará el apice
118	21	725514	4457582	1462	32	12	219, 220	14/10/2017	2	4	2	1	0	3	X	-	-	Copa reducida. Apice muerto. No más muérdago por falta de copa
119	21	725504	4457587	1456	34	14	221, 222	14/10/2017	1	2	2	1	0	3	X	-	X	
120	21	725501	4457588	1462	23	13	223	14/10/2017	0	0	-	-	-	-	-	-	-	Antes 1. No la veo --> ¿Caída?
121	21	SIN DATOS	SIN DATOS	SIN DATOS	34	13	224	26/10/2017	3	5	-	-	-	-	-	-	-	Antes 4. Posible muerto y apeado
122	21	725490	4457601	1457	40	14	225, 226	14/10/2018	0	1	0	1	0	1	X	-	-	
123	21	725491	4457620	1451	44	15	227, 228	14/10/2018	1	3	2	1	0	3	X	-	X	
124	21	725486	4457615	1449	42	14	229, 230	14/10/2017	2	4	2	2	0	4	X	-	X	Pequeñas matas en apice
125	21	725491	4457627	1450	21	12	231, 232	14/10/2017	1	1	0	1	0	1	X	-	-	Mata grande. Pueden haber caído
126	21	725515	4457628	1451	33	13	233, 234	14/10/2017	1	3	2	1	2	5	X	-	X	
127	21	725516	4457630	1452	27	12	235	14/10/2017	3	5	-	-	-	-	-	-	-	Muerto
128	21	725516	4457621	1455	24	12	236, 237	26/10/2017	1	1	1	0	0	1		-	X	
129	21	725526	4457622	1462	36	15	238, 239	26/10/2017	1	3	2	2	1	5	X	-	X	

Estadillos utilizados durante el trabajo de campo 2017

130	21	725531	4457631	1459	21	11	SIN DATOS	26/10/2017	1	0	-	-	-	-	-	-	-	Antes 1. Copa pequeña. ¿Caído por nieve?
131	21	725527	4457636	1463	36	13	240, 241	26/10/2017	2	4	2	2	1	5	X	-	X	
132	21	725529	4457646	1458	43	15	242, 243	26/10/2017	2	4	2	2	1	5	X	-	X	
133	21	725521	4457637	1462	37	13	244, 245	26/10/2017	1	3	2	2	0	4	X	-	X	
134	21	725543	4457655	1461	42	15	246, 247	26/10/2017	0/1	2	2	0	1	3	X	-	X	
135	21	725553	4457669	1459	32	12	248, 249	26/10/2017	1	3	2	2	0	4	X	-	X	
136	21	725549	4457669	1458	29	13	250, 251	26/10/2017	1	2	1	0	2	3	X	-	-	
137	21	725549	4457681	1460	31	14	252, 253	26/10/2017	0	2	2	0	0	2		-	X	
138	21	725553	4457689	1456	19	13	254	26/10/2017	1	0	-	-	-	-	-	-	-	Copa pequeña
139	21	725553	4457691	1457	23	13	254, 256	26/10/2017	1	1	0	1	0	1	X	-	-	
140	21	725556	4457705	1451	24	16	257, 258	26/10/2017	1	2	2	0	0	2	X	-	-	Copa pequeña
141	21	725507	4457698	1444	29	10	259, 260	14/10/2017	1	4	2	2	1	5	X	-	X	Matas en el apice
142	21	PERDIDO	-	-	23	21	-	14/10/2017	-	-	-	-	-	-	-	-	-	
143	21	725488	4457687	1443	32	13	261, 262	14/10/2017	1	4	2	2	1	5	X	-	X	Matas en el apice
144	21	725487	4457688	1442	34	13	263, 264	14/10/2017	1	4	2	1	1	4	X	-	X	
145	21	725486	4457699	1439	31	14	265, 266	14/10/2018	2	4	2	1	0	3	X	-	X	
146	21	725484	4457705	1439	39	14	267, 268	14/10/2018	0	3	0	2	2	4	X	-	-	
147	21	725493	4457712	1437	30	13	269, 270	14/10/2017	1	2	2	0	0	2		-	X	Copa pequeña
148	21	725498	4457719	1437	45	13	271, 272	14/10/2017	1	3	2	1	1	4	X	-	X	Copa muy clara
149	21	725496	4457743	1434	46	10	273, 274	14/10/2017	1	3	2	2	2	6	X	-	X	
150	21	725481	4457767	1432	33	9	275, 276	26/10/2017	0	2	2	1	1	4	X	-	X	

Tabla Resumen 2012/2014-2017

Arb	Esp	UTM-X	UTM-Y	Alt	CD	h (m)	Dn (cm)	Fecha toma de datos (1)	N (1)	Fecha toma de datos (2)	N (2)	Escala Hawksworth (2017)				Localización matas (2017)		
												Tercio sup	Tercio med	Tercio inf	Suma	R	T	C
1	21	725501	4457489	1469	5	11,5	34	04/09/2012	4	13/10/2017	4	2	2	1	5	R	T	C
2	21	725501	4457491	1469	5	13	34	04/09/2012	4	13/10/2017	5	-	-	-	-	-	-	-
3	21	725578	4457692	1459	5	11	36	04/09/2012	1	13/10/2017	2	1	0	1	2	R	-	C
4	21	725411	4457541	1446	3	9,5	25	04/09/2012	0	14/10/2017	2	1	1	0	2	-	-	C
5	21	725524	4457756	1442	6	8,5	41	04/09/2012	0	13/10/2017	1	1	0	1	2	R	-	C
6	21	725519	4457757	1451	3	10,5	27	04/09/2012	4	PERDIDO	4	-	-	-	-	-	-	-
7	21	725400	4457556	1446	7	10,5	46	04/09/2012	1	14/10/2018	2	2	0	0	2	-	-	C
8	21	725399	4457553	1432	4	6,5	30	04/09/2012	4	14/10/2017	5	-	-	-	-	-	-	-
9	21	725393	4457587	1433	7	11,5	44	04/09/2012	0	14/10/2017	2	1	0	1	2	R	-	-
10	21	725405	4457602	1431	6	12	41	04/09/2012	4	14/10/2017	4	2	2	0	4	R	-	C
11	21	725423	4457624	1430	4	14,5	29	05/09/2012	3	14/10/2017	4	1	2	0	3	R	-	C
12	21	725428	4457633	1444	4	12,5	30,5	05/09/2012	0	14/10/2017	1	0	1	0	1	R	-	-
13	21	725432	4457625	1432	7	14	45	05/09/2012	2	14/10/2017	3	2	2	1	5	R	-	C
14	21	725422	4457647	1439	2	9,5	22	05/09/2012	0	26/10/2017	2	1	1	1	3	R	-	C
15	21	725414	4457666	1426	4	12,5	31	05/09/2012	0	26/10/2017	1	1	0	0	1	R	-	-
16	21	725400	4457681	1416	6	14,5	40,5	05/09/2012	2	26/10/2017	3	2	1	1	4	R	-	C
17	21	725402	4457709	1420	8	12	49	05/09/2012	0	26/10/2017	1	0	1	1	2	R	-	-
18	21	725413	4457708	1416	6	14	38,5	05/09/2012	0	26/10/2017	2	2	0	0	2	R	-	-
19	21	725394	4457726	1394	7	10	46	05/09/2012	2	26/10/2017	5	-	-	-	-	-	-	-
20	21	725404	4457731	1414	7	14	46,5	05/09/2012	0	26/10/2017	1	0	0	1	1	R	-	-
21	21	725436	4457789	1430	4	11	31	05/09/2012	4	26/10/2017	4	2	2	1	5	R	-	C
22	21	725430	4457796	1431	4	11	30	05/09/2012	2	14/10/2017	4	2	1	1	4	R	-	C
23	21	725426	4457801	1424	4	10	28	05/09/2012	1	14/10/2017	2	1	1	2	4	R	-	C
24	21	725427	4457806	1417	3	11	27	05/09/2012	2	14/10/2017	2	1	1	1	3	R	-	C
25	21	725428	4457810	1417	3	11	27	05/09/2012	2	14/10/2017	2	1	1	0	2	R	-	C
26	21	725430	4457805	1417	4	12,5	31	05/09/2012	1	14/10/2017	1	0	1	0	1	R	-	-
27	21	725439	4457818	1419	3	11,5	27	05/09/2012	0	14/10/2017	0	-	-	-	-	-	-	-
28	21	725439	4457841	1432	4	13	31	05/09/2012	3	26/10/2017	3	2	1	0	3	R	T	C
29	21	725441	4457857	1424	5	13,5	34	05/09/2012	2	26/10/2017	4	2	2	1	5	R	-	C
30	21	725426	4457868	1424	1	-	10	05/09/2012	2	26/10/2018	4	2	2	1	5	R	-	C
31	21	PERDIDO	PERDIDO	-	4	11	30	10/08/2014	2		2	-	-	-	-	-	-	-
32	21	725503	4457450	1455	8	15	52	10/08/2014	2	26/10/2017	3	2	2	1	5	R	-	C

Tabla Resumen 2012/2014-2017

33	21	725506	4457430	1462	2	13	21	10/08/2014	4	15/10/2017	5	2	0	1	3	R	-	C
34	21	725506	4457427	1461	7	15	44	10/08/2014	3	15/10/2017	3	2	0	0	2	R	-	C
35	21	725518	4457426	1467	5	15	36	10/08/2014	2	15/10/2017	2	2	1	0	3	R	-	C
36	21	725512	4457403	1461	4	16	31	10/08/2014	0	15/10/2017	2	1	1	0	2	R	-	C
37	21	725508	4457401	1463	3	12	25	10/08/2014	0	15/10/2017	1	1	0	0	1	-	-	C
38	21	725502	4457402	1461	4	15	29	10/08/2014	3	15/10/2017	4	2	2	0	4	R	-	C
39	21	725494	4457392	1458	5	16	35	10/08/2014	3	15/10/2017	3	2	2	1	5	R	-	C
40	21	725489	4457395	1458	5	15	35	10/08/2014	4	15/10/2017	4	2	1	0	3	R	-	C
41	21	725482	4457396	1451	4	13	29	10/08/2014	3	15/10/2017	3	2	2	0	4	R	-	C
42	21	725474	4457400	1451	5	14	34	10/08/2014	4	15/10/2017	4	2	1	0	3	R	-	C
43	21	725469	4457405	1449	7	15	45	10/08/2014	2	15/10/2017	2	2	0	0	2	R	-	C
44	21	725465	4457411	1447	3	12	24	10/08/2014	0	15/10/2017	0	-	-	-	-	-	-	-
45	21	725453	4457405	1442	6	17	41	10/08/2014	2	15/10/2017	2	1	2	0	3	R	-	-
46	21	725446	4457416	1440	5	16	34	10/08/2014	4	15/10/2017	4	2	2	1	5	R	-	C
47	21	725446	4457406	1435	5	14	36	10/08/2014	2	15/10/2017	2	1	2	1	4	R	-	C
48	21	725443	4457403	1445	6	17	42	10/08/2014	4	15/10/2017	4	2	2	2	6	R	-	C
49	21	725440	4457379	1434	5	16	35	10/08/2014	3	15/10/2017	3	2	2	0	4	R	-	C
50	21	725443	4457392	1435	4	15	32	10/08/2014	0	15/10/2017	0	-	-	-	-	-	-	-
51	21	725440	4457385	1434	8	19	51	10/08/2014	2	27/10/2017	2	2	1	0	3	R	-	C
52	21	725430	4457397	1429	3	14	25	10/08/2014	0	27/10/2017	0	-	-	-	-	-	-	-
53	21	725406	4457419	1432	4	12	31	10/08/2014	3	15/10/2018	3	2	2	1	5	R	-	C
54	21	725412	4457424	1416	3	12	25	10/08/2014	3	15/10/2018	3	1	2	0	3	R	-	C
55	21	725409	4457437	1422	4	15	32	10/08/2014	4	15/10/2017	4	2	1	1	4	R	-	C
56	21	725406	4457445	1423	6	16	42	10/08/2014	4	15/10/2017	4	2	2	1	5	R	-	C
57	21	725397	4457439	1426	4	15	29	10/08/2014	3	15/10/2017	3	2	2	0	4	R	-	C
58	21	725395	4457440	1414	3	14	26	10/08/2014	4	15/10/2017	4	2	2	2	6	R	-	C
59	21	725385	4457444	1406	5	18	33	10/08/2014	2	15/10/2017	3	2	2	1	5	R	-	C
60	21	PERDIDO	PERDIDO	-	4	16	29	10/08/2014	3	-	-	-	-	-	-	-	-	-
61	21	725383	4457457	1416	3	15	23	10/08/2014	0	27/10/2017	0	-	-	-	-	-	-	-
62	21	725381	4457459	1423	3	15	26	10/08/2014	3	27/10/2017	3	2	1	1	4	R	-	C
63	21	725388	4457472	1411	5	17	36	10/08/2014	2	15/10/2017	2	1	2	1	4	R	-	C
64	21	725393	4457469	1419	4	17	30	10/08/2014	1	15/10/2017	2	2	1	0	3	R	-	C
65	21	725391	4457477	1416	5	18	36	10/08/2014	4	15/10/2017	4	2	2	1	5	R	-	C
66	21	725382	4457484	1412	5	17	37	10/08/2014	4	15/10/2017	4	2	2	2	6	R	-	C
67	21	725379	4457486	1412	5	16	36	10/08/2014	3	15/10/2017	4	2	1	2	5	R	-	C

Tabla Resumen 2012/2014-2017

68	21	725370	4457484	1405	7	16	44	10/08/2014	4	15/10/2017	4	1	2	1	4	R	-	C
69	21	725371	4457497	1413	4	17	31	10/08/2014	2	15/10/2017	3	1	2	2	5	R	-	C
70	21	725364	4457495	1413	4	15	32	10/08/2014	0	27/10/2017	0	-	-	-	-	-	-	-
71	21	725364	4457505	1406	5	16	34	10/08/2014	1	15/10/2017	2	2	1	0	3	R	-	C
72	21	725370	4457508	1406	4	15	31	10/08/2014	1	15/10/2017	2	2	1	1	4	R	-	C
73	21	725358	4457519	1410	3	9	23	10/08/2014	1	27/10/2017	2	1	2	1	4	R	-	C
74	21	725354	4457517	1412	3	11	23	10/08/2014	1	27/10/2017	0	-	-	-	-	-	-	-
75	21	725372	4457519	1405	3	14	24	10/08/2014	3	15/10/2017	4	2	2	2	6	R	-	C
76	21	725370	4457533	1407	4	15	29	10/08/2014	2	15/10/2018	3	2	2	1	5	R	-	C
77	21	725362	4457532	1410	5	14	34	10/08/2014	4	15/10/2018	5	-	-	-	-	-	-	-
78	21	725378	4457545	1410	3	12	27	10/08/2014	3	15/10/2017	3	1	0	2	3	R	-	-
79	21	725376	4457540	1412	6	11	40	10/08/2014	2	15/10/2017	3	2	0	2	4	R	-	C
80	21	725393	4457521	1419	6	14	40	10/08/2014	1	15/10/2017	2	1	1	0	2	R	-	C
81	21	725398	4457507	1428	4	9	30	10/08/2014	1	15/10/2017	2	2	0	0	2	R	-	C
82	21	725405	4457516	1414	5	9	36	10/08/2014	0	15/10/2017	2	1	2	0	3	R	-	-
83	21	725411	4457522	1425	6	10	38	10/08/2014	3	27/10/2017	3	2	2	0	4	R	-	C
84	21	725421	4457530	1427	3	11	25	10/08/2014	4	14/10/2017	4	1	1	2	4	R	-	C
85	21	725426	4457516	1439	3	10	26	10/08/2014	2	14/10/2017	1	0	0	1	1	R	-	-
86	21	725457	4457463	1441	4	12	30	10/08/2014	4	15/10/2017	5	-	-	-	-	-	-	-
87	21	725456	4457460	1440	4	8	28	11/08/2014	1	15/10/2017	2	1	2	1	4	R	-	-
88	21	725450	4457765	1433	2	9	19	11/08/2014	0	14/10/2017	1	0	1	1	2	R	-	-
89	21	725462	4457770	1430	5	13	37	11/08/2014	1	14/10/2017	2	2	1	0	3	R	-	C
90	21	725434	4457731	1426	7	12	44	11/08/2014	1	14/10/2017	2	1	1	0	2	R	-	-
91	21	725440	4457679	1435	6	12	41	11/08/2014	4	27/10/2017	5	-	-	-	-	-	-	-
92	21	725442	4457666	1436	6	13	39	11/08/2014	3	14/10/2017	4	2	1	1	4	R	-	C
93	21	725449	4457662	1439	4	12	30	11/08/2014	1	14/10/2017	0	-	-	-	-	-	-	-
94	21	725458	4457647	1437	5	13	37	11/08/2014	3	14/10/2017	3	2	1	1	4	R	-	C
95	21	725451	4457648	1437	6	12	39	11/08/2014	2	14/10/2017	2	2	2	1	5	R	-	-
96	21	725450	4457632	1438	2	10	22	11/08/2014	0	14/10/2017	0	-	-	-	-	-	-	-
97	21	725455	4457625	1441	5	13	37	11/08/2014	1	14/10/2017	2	0	1	1	2	R	-	-
98	21	725446	4457626	1442	4	10	29	11/08/2014	3	14/10/2017	4	2	2	1	5	R	T	C
99	21	725442	4457604	1437	4	9	32	11/08/2014	4	14/10/2018	5	2	1	0	3	R	-	C
100	21	-	-	-	6	9	41	11/08/2014	0	13/10/2018	1	1	0	0	1	R	-	-
101	21	725459	4457574	1445	5	8	35	11/08/2014	2	13/10/2017	2	2	1	0	3	R	-	C
102	21	725467	4457542	1450	3	10	27	11/08/2014	0	13/10/2017	1	0	0	1	1	-	T	-


Tabla Resumen 2012/2014-2017

103	21	725462	4457544	1452	7	13	45	11/08/2014	2	13/10/2017	3	1	1	2	4	R	-	-
104	21	725476	4457508	1460	5	13	34	11/08/2014	3	13/10/2017	4	2	1	0	3	R	-	X
105	21	725465	4457509	1453	4	9	32	11/08/2014	0	13/10/2017	0	-	-	-	-	-	-	-
106	21	725525	4457509	1469	3	6	23	11/08/2014	3	26/10/2017	3	2	1	1	4	R	-	C
107	21	725513	4457513	1467	6	11	38	11/08/2014	4	15/10/2017	4	2	1	0	3	R	-	C
108	21	725516	4457526	1465	3	11	23	11/08/2014	3	15/10/2017	3	2	2	2	6	R	-	C
109	21	725510	4457529	1459	3	11	25	11/08/2014	2	15/10/2017	2	0	0	2	2	R	-	-
110	21	725514	4457533	1457	4	12	31	11/08/2014	3	15/10/2017	3	2	0	1	3	R	-	-
111	21	725507	4457547	1465	4	12	32	11/08/2014	3	15/10/2017	3	2	2	1	5	R	-	C
112	21	725498	4457539	1462	5	11	33	11/08/2014	4	15/10/2017	4	2	1	1	4	R	-	C
113	21	-	-	-	2	10	22	11/08/2014	4	26/10/2017	5	-	-	-	-	-	-	-
114	21	725506	4457549	1464	2	8	22	11/08/2014	0	15/10/2017	1	0	1	1	2	R	-	-
115	21	725515	4457562	1470	5	11	33	11/08/2014	3	15/10/2017	3	2	2	1	5	R	-	C
116	21	725515	4457571	1467	4	13	32	11/08/2014	4	15/10/2017	4	2	2	2	6	R	-	C
117	21	725516	4457579	1465	7	13	47	11/08/2014	3	15/10/2017	3	2	1	1	4	R	-	C
118	21	725514	4457582	1462	4	12	32	11/08/2014	4	14/10/2017	4	2	1	0	3	R	-	-
119	21	725504	4457587	1456	5	14	34	11/08/2014	2	14/10/2017	2	2	1	0	3	R	-	C
120	21	725501	4457588	1462	3	13	23	11/08/2014	1	14/10/2017	0	-	-	-	-	-	-	-
121	21	-	-	-	5	13	34	11/08/2014	4	26/10/2017	5	-	-	-	-	-	-	-
122	21	725490	4457601	1457	6	14	40	11/08/2014	1	14/10/2018	1	0	1	0	1	R	-	-
123	21	725491	4457620	1451	7	15	44	11/08/2014	3	14/10/2018	3	2	1	0	3	R	-	C
124	21	725486	4457615	1449	6	14	42	11/08/2014	4	14/10/2017	4	2	2	0	4	R	-	C
125	21	725491	4457627	1450	2	12	21	11/08/2014	3	14/10/2017	1	0	1	0	1	R	-	-
126	21	725515	4457628	1451	5	13	33	11/08/2014	3	14/10/2017	3	2	1	2	5	R	-	C
127	21	725516	4457630	1452	3	12	27	11/08/2014	4	14/10/2017	5	-	-	-	-	-	-	-
128	21	725516	4457621	1455	3	12	24	11/08/2014	1	26/10/2017	1	1	0	0	1	-	-	C
129	21	725526	4457622	1462	5	15	36	11/08/2014	3	26/10/2017	3	2	2	1	5	R	-	C
130	21	725531	4457631	1459	2	11	21	11/08/2014	1	26/10/2017	0	-	-	-	-	-	-	-
131	21	725527	4457636	1463	5	13	36	11/08/2014	4	26/10/2017	4	2	2	1	5	R	-	C
132	21	725529	4457646	1458	7	15	43	11/08/2014	4	26/10/2017	4	2	2	1	5	R	-	C
133	21	725521	4457637	1462	5	13	37	11/08/2014	3	26/10/2017	3	2	2	0	4	R	-	C
134	21	725543	4457655	1461	6	15	42	11/08/2014	2	26/10/2017	2	2	0	1	3	R	-	C
135	21	725553	4457669	1459	4	12	32	11/08/2014	3	26/10/2017	3	2	2	0	4	R	-	C
136	21	725549	4457669	1458	4	13	29	11/08/2014	2	26/10/2017	2	1	0	2	3	R	-	-

Tabla Resumen 2012/2014-2017

137	21	725549	4457681	1460	4	14	31	11/08/2014	2	26/10/2017	2	2	0	0	2	-	-	C
138	21	725553	4457689	1456	2	13	19	11/08/2014	0	26/10/2017	0	-	-	-	-	-	-	-
139	21	725553	4457691	1457	3	13	23	11/08/2014	1	26/10/2017	1	0	1	0	1	R	-	-
140	21	725556	4457705	1451	3	16	24	11/08/2014	2	26/10/2017	2	2	0	0	2	R	-	-
141	21	725507	4457698	1444	4	10	29	11/08/2014	3	14/10/2017	4	2	2	1	5	R	-	C
142	21	PERDIDO	PERDIDO	-	3	21	23	11/08/2014	3	14/10/2017	-	-	-	-	-	-	-	-
143	21	725488	4457687	1443	4	13	32	11/08/2014	3	14/10/2017	4	2	2	1	5	R	-	C
144	21	725487	4457688	1442	5	13	34	11/08/2014	3	14/10/2017	4	2	1	1	4	R	-	C
145	21	725486	4457699	1439	4	14	31	11/08/2014	4	14/10/2018	4	2	1	0	3	R	-	C
146	21	725484	4457705	1439	6	14	39	11/08/2014	3	14/10/2018	3	0	2	2	4	R	-	-
147	21	725493	4457712	1437	4	13	30	11/08/2014	2	14/10/2017	2	2	0	0	2	-	-	C
148	21	725498	4457719	1437	7	13	45	11/08/2014	3	14/10/2017	3	2	1	1	4	R	-	C
149	21	725496	4457743	1434	7	10	46	11/08/2014	3	14/10/2017	3	2	2	2	6	R	-	C
150	21	725481	4457767	1432	5	9	33	11/08/2014	2	26/10/2017	2	2	1	1	4	R	-	C

Figure 5. The Hawksworth six-class dwarf mistletoe rating system

Instructions		Example
Step 1 Divide live crown into thirds.		
Step 2 Rate each third separately. Each third should be given a rating of 0, 1, or 2 as described below:		
(0) no visible infections		If this third has no visible infections, its rating is (0).
(1) light infection (1/2 or less of total number of branches in the third infected)		If this third is lightly infected, its rating is (1).
(2) heavy infection (more than 1/2 total number of branches in the third infected).		If this third is heavily infected, its rating is (2).
Step 3 Add ratings of thirds to obtain rating for total tree.		The tree in this example gets a rating of: 0 + 1 + 2 = 3.

Note: for coastal western hemlock, a descriptor for stem swellings can be added after the numerical rating using:

N = minor stem swelling (25% of the stem circumference affected)

M = major stem swelling (>25% of the stem circumference affected).

Only a major stem swelling is recorded if there are both major and minor swellings.

For example, a hemlock with a mistletoe rating of 4 and one or more major stem infections would be coded 4M.

On a tree or stand basis, light infection is a rating of 1 to 2; moderate is 3 to 4; and severe is 5 to 6. For a stand, the rating is calculated as the average rating of all infected trees. Incidence is the percentage of susceptible trees infected by dwarf mistletoe.

REVISIÓN PARCELAS PERMANENTES. COMPARACIÓN DE LA EVOLUCIÓN DEL
MUÉRDAGO PIE A PIE

ÁRBOL 1

Sp	UTM-X	UTM-Y	ALTITUD (m)	DAP (cm)	h (m)
<i>Pinus sylvestris</i>	725501	4457489	1469	34	11,5

Fecha toma de datos: 04/09/2012

Fecha toma de datos: 13/10/2017

Nivel de infestación: 4

Nivel de infestación: 4



No ha cambiado el nivel de infestación.

Se puede ver un árbol gravemente enfermo, con una copa pequeña y abierta. Sin crecimiento primario.

REVISIÓN PARCELAS PERMANENTES. COMPARACIÓN DE LA EVOLUCIÓN DEL
MUÉRDAGO PIE A PIE

ÁRBOL 11

Sp	UTM-X	UTM-Y	ALTITUD (m)	DAP (cm)	h (m)
<i>Pinus sylvestris</i>	725423	4457624	1430	29	14,5

Fecha toma de datos: 05/09/2012

Fecha toma de datos: 14/10/2017

Nivel de infestación: 3

Nivel de infestación: 4



Ha aumentado de nivel de infestación, pasando de un nivel 3 a un nivel 4 dejando al árbol sin crecimiento apical.

REVISIÓN PARCELAS PERMANENTES. COMPARACIÓN DE LA EVOLUCIÓN DEL MUÉRDAGO PIE A PIE

ÁRBOL 13

Sp	UTM-X	UTM-Y	ALTITUD (m)	DAP (cm)	h (m)
<i>Pinus sylvestris</i>	725432	4457625	1432	45	14

Fecha toma de datos: 05/09/2012

Fecha toma de datos: 14/10/2017

Nivel de infestación: 2

Nivel de infestación: 3



Ha aumentado el nivel de infestación, pasando de un nivel 2 a un nivel 3, pudiéndose ver más parte verde de muérdago que de acículas.

REVISIÓN PARCELAS PERMANENTES. COMPARACIÓN DE LA EVOLUCIÓN DEL MUÉRDAGO PIE A PIE

ÁRBOL 17

Sp	UTM-X	UTM-Y	ALTITUD (m)	DAP (cm)	h (m)
<i>Pinus sylvestris</i>	725402	4457709	1420	49	12

Fecha toma de datos: 05/09/2012

Nivel de infestación: 0

Fecha toma de datos: 26/10/2017

Nivel de infestación: 1

Observaciones: Matas de muérdago pequeñas



Ha aumentado el nivel de infestación, observándose sólo 1 mata de muérdago.



REVISIÓN PARCELAS PERMANENTES. COMPARACIÓN DE LA EVOLUCIÓN DEL MUÉRDAGO PIE A PIE

ÁRBOL 23

Sp	UTM-X	UTM-Y	ALTITUD (m)	DAP (cm)	h (m)
<i>Pinus sylvestris</i>	725426	4457801	1424	28	10

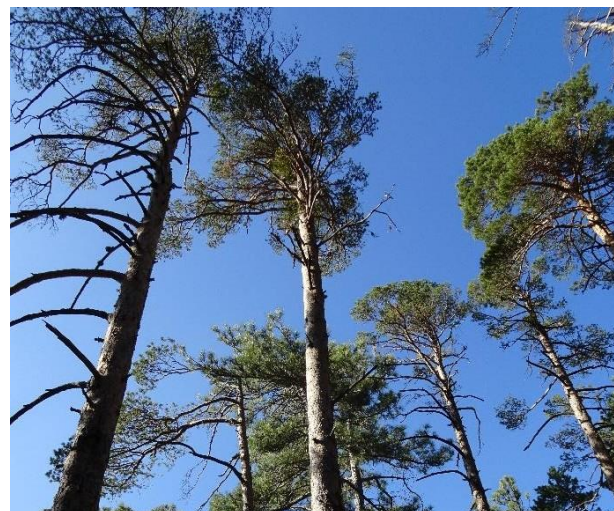
Fecha toma de datos: 05/09/2012

Nivel de infestación: 1

Fecha toma de datos: 14/10/2017

Nivel de infestación: 2

Observaciones: Copa pequeña



Ha aumentado el nivel de infestación de muérdago, pasando de un nivel 1 a un nivel 2, dejando la copa más debilitada.

REVISIÓN PARCELAS PERMANENTES. COMPARACIÓN DE LA EVOLUCIÓN DEL MUÉRDAGO PIE A PIE

ÁRBOL 77

Sp	UTM-X	UTM-Y	ALTITUD (m)	DAP (cm)	h (m)
<i>Pinus sylvestris</i>	725362	4457532	1410	34	14

Fecha toma de datos: 10/08/2014

Fecha toma de datos: 15/10/2017

Nivel de infestación: 4

Nivel de infestación: 5



Ha aumentado el nivel de infestación de muérdago, pasando de un nivel 4, dejando al árbol sin crecimiento primario pero vivo, a un nivel 5 produciendo la muerte del árbol.

Resultados de la Parcela Permanente 2012-2017

Para llegar a los resultados del punto “4.1.2. Parcela Permanente” del presente trabajo, se han utilizado las siguientes tablas:

Tanto en el año 2012-2014 como en el 2017, se han agrupado las diferentes especies por clases diámtricas según los niveles de infestación (N0, N1, N2, N3 y N5) y se calculó el porcentaje de los pies afectados por muérdago.

Tabla 1. Relación entre las clases diámtricas y los niveles de infestación para el estudio del número de pies afectados por muérdago en el 1º inventario (años 2012-2014).

CD	0	1	2	3	4	5	Total general
1	0	0	1	0	0	0	1
2	5	1	0	1	2	0	9
3	7	5	5	7	4	0	28
4	6	7	7	13	8	0	41
5	1	4	8	10	11	0	34
6	3	2	5	3	6	0	19
7	2	2	4	5	2	0	15
8	1	0	2	0	0	0	3
Total general	25	21	32	39	33	0	150

Tabla 2. Relación entre las clases diámtricas y los niveles de infestación para el estudio del porcentaje de pies afectados por muérdago en el 1º inventario (años 2012-2014).

CD	0	1	2	3	4	5	Total general
1	0,00	0,00	100,00	0,00	0,00	0,00	0,67
2	55,56	11,11	0,00	11,11	22,22	0,00	6,00
3	25,00	17,86	17,86	25,00	14,29	0,00	18,67
4	14,63	17,07	17,07	31,71	19,51	0,00	27,33
5	2,94	11,76	23,53	29,41	32,35	0,00	22,67
6	15,79	10,53	26,32	15,79	31,58	0,00	12,67
7	13,33	13,33	26,67	33,33	13,33	0,00	10,00
8	33,33	0,00	66,67	0,00	0,00	0,00	2,00
Total general	16,67	14,00	21,33	26,00	22,00	0,00	100,00

Tabla 3. Conclusiones de la Tabla 1 y 2.

Total pies	150
Total pies afectados	125
% pies afectados	83,33

Tabla 4. Relación entre las clases diámtricas y los niveles de infestación para el estudio del número de pies afectados por muérdago en el 2º inventario (año 2017).

CD	0	1	2	3	4	5	Total general
1	0	0	0	0	1	0	1
2	3	3	1		0	2	9
3	6	5	6	5	3	1	26
4	4	3	9	9	11	3	39
5	0	0	11	8	12	3	34
6	0	3	5	4	6	1	19
7	0	1	4	7	2	1	15
8	0	1	1	1	0	0	3
Total general	13	16	37	34	35	11	146

Tabla 5. Relación entre las clases diámetricas y los niveles de infestación para el estudio del porcentaje de pies afectados por muérdago en el 2º inventario (año 2017).

CD	0	1	2	3	4	5	Total general
1	0,00	0,00	0,00	0,00	100,00	0,00	0,68
2	33,33	33,33	11,11	0,00	0,00	22,22	6,16
3	23,08	19,23	23,08	19,23	11,54	3,85	17,81
4	10,26	7,69	23,08	23,08	28,21	7,69	26,71
5	0,00	0,00	32,35	23,53	35,29	8,82	23,29
6	0,00	15,79	26,32	21,05	31,58	5,26	13,01
7	0,00	6,67	26,67	46,67	13,33	6,67	10,27
8	0,00	33,33	33,33	33,33	0,00	0,00	2,05
Total general	8,90	10,96	25,34	23,29	23,97	7,53	100,00

Tabla 6. Conclusiones de la Tabla 4 y 5.

Total pies	146
Total pies afectados	133
% pies afectados	91,10

Tabla 7. Comparación del porcentaje total de pies afectados por muérdago, en el 1º inventario (2012-2014) y en el 2º inventario (2017). Esta tabla corresponde a la Figura 9 del trabajo (pág. 24).

	1º Inventario	2º Inventario
% pies afectados	83,33	91,1

La Figura 10 del trabajo (pág. 25), pretende mostrar el porcentaje de pies afectados por muérdago según el nivel de infestación comparando el primer inventario (2012-2014) con el segundo inventario (2017), y la variación de niveles entre ambos muestreos. Dicha gráfica se realizó mediante estos datos:

Tabla 8. Porcentaje de pies afectados por muérdago según el nivel de infestación comparando el 1º inventario (2012-2014) frente el 2º inventario (2017). Corresponde a la Figura 10 del trabajo (pág. 25).

	1º inventario	2º inventario
N0	16,67	8,90
N1	14,00	10,96
N2	21,33	25,34
N3	26,00	23,29
N4	22,00	23,97
N5	0,00	7,53

La Figura 11 del trabajo (pág. 25) pretende mostrar un análisis general del nivel de infestación por muérdago en la parcela permanente, analizando qué porcentaje no ha variado su nivel, qué porcentaje de pies han aumentado 1, 2 o 3 grados, y qué porcentaje de pies han ido de mayor a menor grado. Para ello se han utilizado los siguientes datos:

Tabla 9. Número de pies que no han sido encontrados, que no han variado de nivel, que han aumentado en 1, 2 o 3 grados y que han pasado de mayor a menor nivel de infestación por muérdago, tras un periodo de 5 años. Corresponde a la Figura 11 del trabajo (pág.25).

No encontrados	4
Sin variación de nivel	77
Aumento de 1 grado	52
Aumento de 2 grados	9
Aumento de 3 grados	2
De mayor a menor grado	6

En la Figura 12 del trabajo (pág. 27), se pretende estudiar con más detalle el porcentaje de pies que han aumentado en 1 grado su nivel de infestación. Para facilitar la lectura de los datos, se ha agrupado en el apartado “otros casos” los pies que han aumentado en más de un nivel y los que han pasado de un mayor a un menor nivel. Para ello, se ha utilizado los siguientes datos:

Tabla 10. Número de pies que no han sido encontrados, que no han variado de nivel, que han aumentado en 1 grado su nivel de infestación por muérdago, tras un periodo de 5 años. Corresponde a la Figura 12 del trabajo (pág. 27).

No encontrados	4
Otros casos	17
Sin variación de nivel	77
0 a 1	10
1 a 2	13
2 a 3	8
3 a 4	11
4 a 5	11

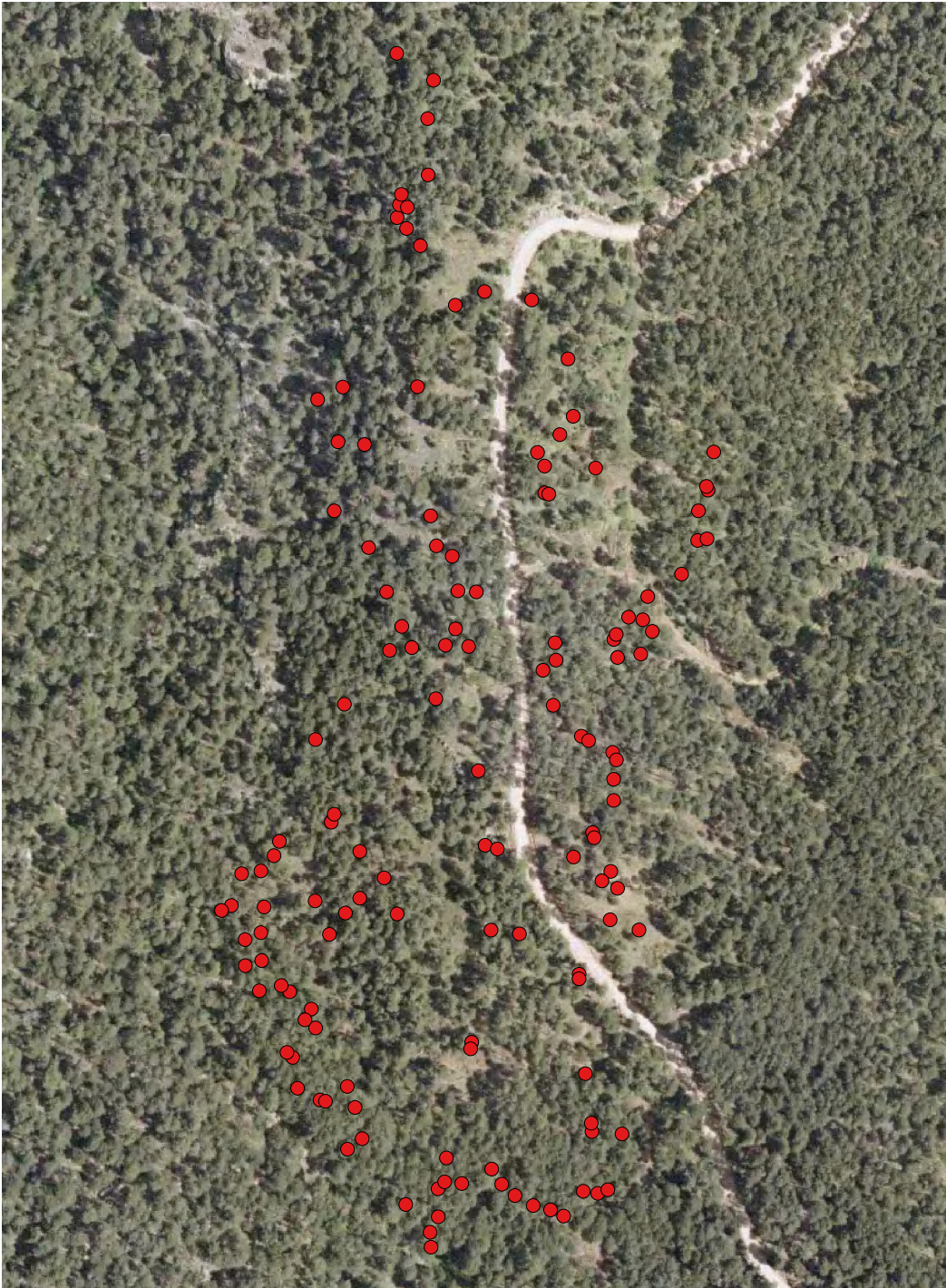
En las Figuras 13 y 14 del trabajo (pág. 28), se desglosa los resultados del 1º inventario del nivel de infestación por muérdago de la parcela permanente en el monte Sant Joan de Penyagolosa pues, como se ha indicado previamente, una parte corresponde al año 2012 y otra al 2014. Para ello se ha utilizado los siguientes datos:

Tabla 11. Número de pies que no han sido encontrados, que no han variado de nivel, que han aumentado en 1, 2 o 3 grados y que han pasado de mayor a menor nivel de infestación por muérdago, tras un periodo de 5 años (2012-2017). Corresponde a la Figura 13 del trabajo (pág.28).

No encontrados	1
Sin variación de nivel	6
Aumento de 1 grado	14
Aumento de 2 grados	7
Aumento de 3 grados	2
De mayor a menor grado	

Tabla 12. Número de pies que no han sido encontrados, que no han variado de nivel, que han aumentado en 1 o 2 grados y que han pasado de mayor a menor nivel de infestación por muérdago, tras un periodo de 3 años (2014-2017). Corresponde a la Figura 14 del trabajo (pág.28).

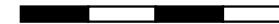
No encontrados	3
Sin variación de nivel	71
Aumento de 1 grado	38
Aumento de 2 grados	2
De mayor a menor grado	6




Leyenda:

- Localización árboles para el seguimiento del muérdago

0 25 50 75 100 m



Nº 2	TÍTULO: Programa de seguimiento de la afección por muérdago en el monte público Sant Joan de Penyagolosa	
UNIVERSIDAD POLITÉCNICA DE VALENCIA INGENIERÍA FORESTAL Y DEL MEDIO NATURAL		FECHA: Junio 2018
AUTOR: Roser Alegre Adell		FIRMA:
PLANO: PARCELA PERMANENTE		