



UNIVERSITAT  
POLITÈCNICA  
DE VALÈNCIA

CAMPUS D'ALCOI

---

**PLA DE DINAMITZACIÓ  
SOCIOECÒNOMICA DEL  
MUNICIPI DE PINET**

---

GRAU ADMINISTRACIÓ I DIRECCIÓ D'EMPRESES

CURS: 2017-2018

CONVOCATÒRIA: JUNY 2018

MEMÒRIA PRESENTADA PER: VICENT VILLAREJO GREGORI

TUTOR: JORDI CAPÓ VICEDO

# RESUM I PARAULES CLAU

---

L'objectiu principal d'aquest projecte és elaborar un pla de dinamització socioeconòmic per al municipi de Pinet.

Per crear el pla socioeconòmic es treballaran diferents línies d'actuació que deuen fer-se per al desenvolupament del pla: creant oportunitats econòmiques per al poble, mitjançant la potenciació del turisme rural fomentat per l'ajuntament i accions relacionades amb aquest.

D'altra banda també es buscaran diferents vies per oferir llocs de treball tant directes com indirectes intentant fomentar el sector primari (agrícola, forestal i construcció) amb el sector terciari (serveis) en tal de canviar la tendència demogràfica negativa que ve produint-se des del 1920, per no perdre l'entitat com a poble.

S'analitzaran els recursos econòmics dels que disposa el municipi, els recursos naturals que té i que es podrien explotar per al turisme rural, i les possibles subvencions que es poden obtenir per a la realització de les accions per elaborar el pla socioeconòmic i s'estudiaran quines son les línies d'actuació factibles per a implantar-les i poder realitzar el pla.

Com a paraules clau del treball s'inclouen: Pla Dinamització, Socioeconòmic, Despoblació, Estratègies, Pinet.

# INDEX

---

1.	INTRODUCCIÓ.....	8
2.	ADMINISTRACIÓ PÚBLICA I LOCAL.....	9
2.1	ADMINISTRACIÓ PUBLICA.....	9
2.2	ADMINISTRACIÓ LOCAL.....	10
2.2.1	ORGANS DE GOVERN DE L'ADMINISTRACIO LOCAL.....	11
2.2.2	DISTRIBUCIÓ COMPETENCIAL EN L'ADMINISTRACIÓ LOCAL.....	12
2.3	SERVEI PUBLIC.....	14
3.	EL MUNICIPI DE PINET.....	15
3.1	DADES FISIQUES, GEOGRÀFIQUES I DEMOGRÀFIQUES.....	15
3.1.1	FAUNA I FLORA:.....	19
3.2	PARATGES NATURALS.....	20
3.2.1	PARATGE NATURAL MUNICIPAL EL SURAR.....	20
3.3	FONTS I BROLLADORS.....	22
3.4	RECURSOS HISTÒRICS, ARTISTÍCS I CULTURALS.....	26
3.4.1	HISTORIA.....	26
3.4.2	AGRICULTURA I RAMADERIA.....	29
3.4.3	COVES, SIMES, ULLALS I AVENCOS.....	30
3.4.4	LES FESTES.....	30
3.4.5	ARTESANIA I GASTRONOMIA LOCAL.....	31
3.4.6	MONUMENTS.....	35
3.5	SERVEIS E INFRAESTRUCTURES.....	37
3.5.1	AJUNTAMENT DE PINET.....	38
3.5.2	ÀREES D'INFLUÈNCIA.....	41
3.6	INDICADORS MUNICIPALS DEMOGRÀFICS I L'EVOLUCIÓ.....	41
4.	ANALISI DE L'ENTORN.....	46
4.1	ANALISI DEL MACROENTORN. ANÀLISI PEST.....	46
4.1.1	POLITIC-LEGAL.....	46
4.1.2	ECONÒMIC.....	47
4.1.3	SOCIAL.....	47

4.1.4	TECNOLÒGIC.....	48
4.2	ANALISI DEL MICROENTORN. 5 FORÇES DE PORTER.....	48
4.2.1	COMPETIDORS ACTUALS.....	48
4.2.2	CLIENTS.....	50
4.2.3	PROVEÏDORS.....	50
4.2.4	PRODUCTES SUBSTITUTIUS.....	50
4.2.5	COMPETIDORS POTENCIALS.....	51
4.3	RESUM AMENACES I OPORTUNITATS.....	51
4.3.1	AMENACES.....	51
4.3.2	OPORTUNITATS.....	52
5.	ANALISI INTERN.....	54
5.1	DEBILITATS.....	54
5.2	FORTALESES.....	55
6.	DAFO.....	56
7.	PLANTEJAMENT D'ESTRATÈGIES.....	58
7.1	OPCIONES ESTRATEGIQUES:.....	59
7.2	VALORACIÓ DE LES ESTRATÈGIES.....	60
7.3	ACCEPTABILITAT DE LES ESTRATÈGIES.....	62
7.4	VIABILITAT I FACTIBILITAT DE LES ESTRATÈGIES.....	64
8.	PLANS D'ACCIÓ.....	69
9.	CONCLUSIONS: PLA DE DINAMITZACIÓ SOCIOECONÒMICA DEL MUNICIPI DE PINET ...	77
10.	BIBLIOGRAFIA.....	79
11.	ANNEXES.....	81
11.1	ANNEX 1: PROGRAMACIÓ FESTES PATRONALS 2016.....	81
11.2	ANNEX 2: PROGRAMACIÓ FESTA FANALETES.....	82
11.3	ANNEX 3: PROGRAMACIÓ FIRA GASTRONÒMICA I ARTESANA DE PINET.....	83

# INDEX DE TAULES

---

TAULA 1. FUNCIONS DE L'ALCALDE.....	11
TAULA 2. SERVEIS OBLIGATORIS A PRESTAR PELS MUNICIPIS .....	13
TAULA 3: PLUVIOMETRIA ANUAL DE PINET .....	17
TAULA 4: MITJA ANUAL EN PLUVIOMETRIA DELS POBLES DEL VOLTANT. ....	18
TAULA 5: MEMBRES DE GOVERN DE L'ADMINISTRACIÓ LOCAL DE PINET. ....	39
TAULA 6: LIQUIDACIO PRESSUPOST DE GASTOS 2016 DE PINET.....	40
TAULA 7: LIQUIDACIO PRESSUPOST D' INGRESSOS 2016 DE PINET.....	40
TAULA 8: HABITANTS DE PINET AL LLARG DE LA SEUA HISTÒRIA.....	42
TAULA 9: INDICADORS DEMOGRÀFICS DELS ÚLTIMS 10 ANYS EXPRESSATS EN PERCENTATGE. 44	
TAULA 10 I 11: PUNTUACIONS ABSOLUTES I PUNTUACIONS RELATIVES. ....	61
TAULA 12: ACCEPTABILITAT DE ESTRATÈGIES.....	62
TAULA 13 I 14: PRESSUPOST D'INVERSIO I PRESSUPOST DE FINANÇAMENT. ....	66

# INDEX DE IMATGES

---

IMATGE 1: EL POBLE DE PINET .....	15
IMATGE 2: MAPA GEOGRÀFIC DE PINET I ELS VOLTANTS.....	15
IMATGES 3: IMATGES DEL PARC NATURAL DEL SURAR. ....	20
IMATGE4: FONT DE LA TEULA .....	22
IMATGE 5: FONT DE CASTELL.....	23
IMATGE 6: LA FONT DEL POBLE .....	23
IMATGES 7: FONT DEL LLAVADOR .....	24
IMATGES 8: LA CAVA DE LA FALAGUERA .....	24
IMATGE 9: LA FONT DEL TIO RAIMUNDO .....	25
IMATGE 10: EL SALT .....	25
IMATGE 11: PINET I LA FOIA O TERME.....	26
IMATGE 12: INAUGURACIÓ DEL DEPÒSIT DE L'AIGUA POTABLE .....	28
IMATGE 13: FANALETES DE MELO D'ALGER .....	31
IMATGES 14: ARREPLEGANT ULLOLS PER A LA LLATA .....	31
IMATGE 15: DONES DE PINET COSINT LLATA.....	32
IMATGES 16: 1.ROLLS SECANSE, 2. LLATA DE 9 MALLES I PUNTILLA 3. ESQUILANT LA LLATA ..	32
IMATGES 17: COSINT LLATA.....	33
IMATGES 18: AGULLES PER A COSIR I FERRAMENTES PER A LA LLATA.....	33
IMATGES 19: CABASSOS DE LLATA DECORATS, SITIET, ESTORES I TAPADORA DE GARRAFA.....	34
IMATGES 20: FAÇANA ESGLÉSIA 1958 I ACTUAL.....	35
IMATGE 21: EXPLICACIÓ DE COM ERA EL CASTELL. ....	36
IMATGE 22: RESTES DEL QUE QUEDA DEL CASTELL VIST DES DE DALT. ....	36
IMATGE 23: NEVERA ÀRAB DEL CASTELL DE PINET.....	37
IMATGE 24: INSTAL.LACIONS MUNICIPALS DE LA PISCINA I POLIESPORTIU. ....	37

# INDEX DE GRÀFICS

---

GRÀFIC 1: Nº D'HABITANTS POBLES PROXIMS A PINET . . . . .	16
GRÀFIC 2: MITJA ANUAL EN PLUVIOMETRIA DELS POBLES DEL VOLTANT . . . . .	18
GRÀFIC 3: TREBALL DE LA GENT DE PINET EN L'ACTUALITAT . . . . .	29
GRÀFIC 4: L'EVOLUCIÓ HISTÒRICA D'HABITANTS DE PINET. . . . .	42
GRÀFIC 5: PIRÀMIDE POBLACIONAL DE PINET EN L'ANY 2016. . . . .	43
GRÀFIC 6: EVOLUCIÓ DEL ATUR EN PINET . . . . .	45

# 1. INTRODUCCIÓ

---

Pinet és un municipi valencià, situat al nord-est de la comarca de la Vall d'Albaida, que llinda amb Quatretonda i Llutxent a la comarca de la vall d'Albaida i amb Barx i Gandia de la comarca de la Safor i compta amb 170 habitants a l'actualitat.

El projecte estarà basat en l'anàlisi i estudi de la localitat de Pinet i el seu entorn, així com el desenvolupament socioeconòmic de la localitat i la gestió pública portada a terme per l'administració pública de Pinet (Ajuntament).

La finalitat serà realitzar diverses actuacions d'èxit per fomentar el turisme i revitalitzar l'economia local, així com parar el decreixement demogràfic del Municipi que ve patint el poble de Pinet des de l'època del 1920.

El projecte estarà format per la següent estructura.

**Primer:** Descripció de l'Administració Pública i Local i les competències que aquesta té.

**Segon:** Descripció del municipi de Pinet, l'entorn i els recursos existents.

- Informació de dades físiques, geogràfiques, demogràfiques i econòmiques, així com els diferents serveis e infraestructures que té el poble.
- Evolució dels indicadors municipals
- Recursos històrics, artístics i culturals de l'entorn, així com altres atractius per al turisme rural o l'economia del poble.
- Anàlisi del macro entorn amb l'anàlisi PEST (dimensió Polític-legal, Dimensió econòmica, dimensió social i dimensió tecnològica) i anàlisi del micro-entorn (competidors potencials, productes substitutius, proveïdors, clients i competidors del sector.)
- Anàlisis intern. S'inclouran també els recursos econòmics i patrimonials dels que disposa l'ajuntament de Pinet, les competències, i les normatives.
- Elaboració de la matriu DAFO

**Tercer:** S'analitzarà la situació econòmica i financera de l'ajuntament, les diferents subvencions de les que es podrà beneficiar i els recursos que té per tal de dur a terme les estratègies que es volen realitzar per fer el pla i es formularan les estratègies.

**Quart:** En aquest apartat s'analitzarà l'entorn, amb un anàlisi del macro i micro, s'elaboraran els plans d'acció, amb els costos de cada acció i després s'extrauran les conclusions de quins serien factibles per a aplicar i quins no i si es disposen de recursos econòmics suficients per a realitzar-los.



## 2. ADMINISTRACIÓ PÚBLICA I LOCAL

---

En aquest apartat s'inclou una breu descripció de que és l'administració pública i local amb les corresponents potestats i privilegis que té, els òrgans per la que esta composta, les distintes competències atorgades i els principis pels que es regeix. A més a més també s'inclou una petita descripció del servei públic.

Per tal d'iniciar aquest treball es consideren importants aquests punts degut que les principals estratègies que es formularan venen realitzades per part de l'ajuntament del municipi amb l'ajuda de subvencions d'àmbit nacional i de la comunitat.

### 2.1 ADMINISTRACIÓ PÚBLICA

En l'article 103.1 de la constitució espanyola es defineix l'Administració Pública Espanyola com una *“organització que serveix amb objectivitat els interessos generals i actua d'acord als principis d'eficàcia, jerarquia, descentralització, desconcentració i coordinació amb ple sotmetiment a la llei i al dret”*.

És una organització que utilitza l'estat per dur a terme adequadament les demandes socials i satisfer-les.

Les Administracions Públiques en aplicació a la llei, autoritzen, prohibeixen, ordenen, limiten, expropien, contracten, concedeixen, inspeccionen, fomenten i presten serveis.

La composició interna normalment es concentra en un conjunt d'òrgans als que s'adscriuen mitjans materials i personals per a que puguin fer efectiva la múltiple actuació que les societats actuals demanden de les Administracions públiques.

A cada Administració Pública li correspon delimitar, en el seu propi àmbit competencial, les unitats administratives que configuren els òrgans administratius propis de les especialitats derivades de la seua organització.(Llei 30/92 de 26 de novembre)

Per al compliment dels fins i funcions les administracions tenen atribuït un conjunt de potestats i privilegis:

- Potestat reglamentària, expropiatòria, Sancionadora, i Recaptatòria.
- Presumpció de legalitat dels seus actes.
- Potestat d'execució forçosa dels seus actes.
- Facultats d'investigació, delimitació i recuperació dels seus béns.
- Privilegi d'inembargabilitat dels béns de domini públic.
- Possibilitat de l'ús de la coacció directa i de la força per a executar els seus actes Etc.

## 2.2 ADMINISTRACIÓ LOCAL

L'article 137 de la Constitució espanyola disposa que l'estat s'organitza territorialment en municipis, províncies i en les Comunitats Autònomes que es constitueixen, totes amb autonomia pròpia per a la gestió dels seus interessos.

L'article 11 de la Llei de racionalització i sostenibilitat de l'administració local diu que "El municipi és l'entitat local bàsica de l'organització territorial de l'Estat, dotada de personalitat jurídica pròpia i plena capacitat per al compliment dels seus fins. Son elements del municipi el territori, es on l'Ajuntament exerceix les seues competències; la població, constituïda pels residents del municipi i l'organització, integrada per l'Alcalde i els Regidors, que formen el Ple."

Cada municipi ha d'atendre als fins necessaris per a aconseguir una suficiència financera adequada que li permeti desenrotllar les competències que té encomanades.

Partint d'estes dos premisses fonamentals per a la supervivència de l'administració local, s'ha de considerar que els ajuntaments són màxims responsables del seu esdevindre, principalment en matèria econòmica, i han d'enfocar les seues activitats cap al compliment de les competències que la Constitució i les lleis els assignen. (Llei de racionalització i sostenibilitat de l'administració local)

L'organització de l'administració municipal, com indica l'article 19 de la Constitució Espanyola en el seu capítol III, "correspon a l'ajuntament, igual que la gestió de la dita administració; este estarà integrat per l'Alcalde i els Regidors. Estos últims són triats per mitjà de sufragi universal, igual, lliure, directe i secret, i l'Alcalde és triat pels Regidors o pels veïns."

El padró municipal és un registre administratiu on consten els veïns dels municipis, en el que consten proves de la residència en el mateix de caràcter públic per a tots els efectes administratius. Els drets dels veïns entre altres son:

- l'Ús dels serveis públics municipals
- Accedir als aprofitaments comunals
- Ser informat, amb prèvia petició raonada
- Dirigir sol·licituds a l'administració municipal en relació a tots els expedients i documentació municipal.
- Demanar la consulta popular en els termes que preveu la llei, etc.

La Constitució garanteix l'autonomia dels municipis. Estos gaudiran de personalitat jurídica plena. El seu govern i administració correspon als seus respectius Ajuntaments, integrats pels Alcaldes i els Regidors. Els Regidors son triats pels veïns del municipi per mitjà de sufragi universal, igual, lliure, directe i secret, en la forma establida per la llei.

L'article 12 de la Llei de racionalització i sostenibilitat de l'administració local diu que "El terme municipal és el territori en què l'Ajuntament exerceix les seues competències."

## 2.2.1 ORGANS DE GOVERN DE L'ADMINISTRACIO LOCAL

El govern i l'administració municipal, corresponen a l'Ajuntament, integrat per l'alcalde i els regidors.

L'alcalde és el màxim representant del municipi i el president de la corporació, dels òrgans col·legiats de govern de l'Ajuntament i dirigeix el govern i l'administració municipal.

L'alcalde pot delegar determinades atribucions en els membres de la junta de govern local, en els tinents alcaldes (substitueixen l'alcalde en cas de vacant, absència o malaltia i son triats per l'alcalde) i en els regidors.

La Junta de Govern és un òrgan permanent d'assistència a l'alcalde en l'exercici de les seues atribucions. S'integra per l'alcalde i un nombre de regidors no superior a un terç, que el propi alcalde designa lliurement i donant compte al Ple.

Els Regidors seran triats pels veïns del municipi per mitjà de sufragi universal, igual, lliure, directe i secret, en la forma establida per la llei.

### TAULA 1. FUNCIONS DE L'ALCALDE.

<b>FUNCIONS DE L'ALCALDE</b>
Representar a l'Ajuntament
Convocar i presidir les sessions del ple i de la Junta de govern així com altres òrgans municipals, decidint els empats amb el vot de qualitat.
Dirigir la inspecció a impulsar els servicis dels municipis.
Dictar bans.
Disposar de fons dins dels límits de la seua competència
Aprovar l'oferta d'ocupació pública d'acord amb el pressupost i la plantilla aprovada pel ple.
Exercir la direcció superior de tot el personal.
Exercir la direcció de la policia municipal.
Exercitar accions judicials i administratives i la defensa de l'Ajuntament en matèries de la seua competència.
Adjudicar projectes i concessions dins de determinats imports.
Aprovar projectes d'obres i de serveis.
Atorgar llicències.

FONT:ELABORACIÓ PRÒPIA

## **2.2.2 DISTRIBUCIÓ COMPETENCIAL EN L'ADMINISTRACIÓ LOCAL**

### **2.2.2.1. COMPETENCIES MUNICIPALS**

Segons l'última modificació de la Llei 27/2013 de 27 de Desembre de racionalització i sostenibilitat de l'administració local. Publicada en el BOE de 30 de Desembre de 2013.

Les competències del municipi estan previstes en els articles 25 i 26, que diuen el següent:

Article 25:

El Municipi, per a la gestió dels seus interessos i en l'àmbit de les seues competències, pot promoure activitats i prestar els servicis públics que contribueixen a satisfer les necessitats i aspiracions de la comunitat veïnal en els termes que preveu este article.

El Municipi exercirà en tot cas com a competències pròpies, en els termes de la legislació de l'Estat i de les comunitats autònomes, en les matèries següents:

- Urbanisme
- Medi ambient urbà
- Abastiment d'aigua potable a domicili i evacuació i tractament d'aigües residuals.
- Infraestructura viària
- Avaluació i informació de situacions de necessitat social i l'atenció immediata a persones en situació o risc d'exclusió social.
- Policia local, protecció civil, prevenció i extinció d'incendis.
- Tràfic, estacionament de vehicles i mobilitat. Transport col·lectiu urbà.
- Informació i promoció de l'activitat turística d'interès i àmbit local.
- Fires, abastiments, mercats, llotges i comerç ambulat.
- Protecció de la salubritat pública.
- Cementeris i activitats funeràries.
- Promoció de l'esport i instal·lacions esportives i d'ocupació del temps lliure.
- Promoció de la cultura i equipaments culturals.
- Participar en la vigilància del compliment de l'escolaritat obligatòria i cooperar amb les Administracions educatives. La conservació, manteniment i vigilància dels edificis de titularitat local destinats a centres públics d'educació infantil, d'educació primària o d'educació especial.
- Promoció en el seu terme municipal de la participació dels ciutadans en l'ús eficient i sostenible de les tecnologies de la informació i les comunicacions.

Les competències municipals en les matèries enunciades en este article es determinaran per Llei havent d'avaluar la conveniència de la implantació de servicis locals d'acord amb els principis de descentralització, eficiència, estabilitat i sostenibilitat financera.

Article 26:

Els Municipis hauran de prestar, en tot cas, els serveis següents:

**TAULA 2. SERVEIS OBLIGATORIS A PRESTAR PELS MUNICIPIS**

<b><i>MUNICIPIS</i></b>	<b><i>SERVEIS</i></b>
En tots els Municipis	<ul style="list-style-type: none"><li>- Enllumenat públic</li><li>- Cementeri</li><li>- Arreplega de residus</li><li>- Neteja viària</li><li>- Abastiment domiciliari d'aigua potable</li><li>- Clavegueram</li><li>- Accés als nuclis de població i pavimentació de les vies públiques.</li></ul>
Municipis superiors a 5.000 habitants	Els dalt mencionats a més: <ul style="list-style-type: none"><li>- Parc públic</li><li>- Biblioteca pública i tractament de residus.</li></ul>
Municipis superiors a 20.000 habitants	Els dalt mencionats a més: <ul style="list-style-type: none"><li>- Protecció civil</li><li>- Avaluació i informació de situacions de necessitat social i l'atenció immediata a persones en situació o risc d'exclusió social</li><li>-Prevenció i extinció d'incendis i instal·lacions esportives d'ús públic.</li></ul>
Municipis superiors a 50.000 habitants	Els dalt mencionats a més: <ul style="list-style-type: none"><li>- Transport col·lectiu urbà de viatgers</li><li>- Medi ambient urbà.</li></ul>

2. En els municipis amb població inferior a 20.000 habitants serà la Diputació provincial o entitat equivalent la que coordinarà la prestació dels servicis següents:

- a) Arreplega i tractament de residus.
- b) Abastiment d'aigua potable a domicili i evacuació i tractament d'aigües residuals.
- c) Neteja viària.
- d) Accés als nuclis de població.
- e) Pavimentació de vies urbanes.
- f) Enllumenat públic.

#### **2.2.2.2. PRINCIPIS DE L'ADMINISTRACIO LOCAL.**

La constitució espanyola en l'article 103.1 defineix l'Administració Pública Espanyola com una organització que "serveix amb objectivitat els interessos generals i actua d'acord als principis d'eficàcia, jerarquia, descentralització, desconcentració i coordinació amb ple sotmetiment a la llei i al dret.

L'administració local té que seguir també aquests principis actuant per a tots els habitants oferint serveis i millorant les infraestructures, en definitiva donant una millor qualitat de vida.

## **2.3 SERVEI PUBLIC**

L'última finalitat de l'Administració és l'interès públic, que ve determinant l'actuació de la mateixa en diversos camps per mitjà de mesures de foment, l'Administració actua com titular d'una activitat destinada fonamentalment a proporcionar béns i serveis als ciutadans. En la seua activitat, ve inclosa així en les formes d'actuació administrativa el servici públic com una forma d'actuació substantiva de l'Administració.

En les funcions que du a terme l'ajuntament, els serveis públics juguen un paper molt important, ja que a través d'ells es reflecteix el funcionament de l'administració i a les respostes demandes plantejades pels ciutadans del municipi per a millorar les seues condicions de vida.

Es per això que en l'article 25 de la Llei 27/2013 diu que "els municipis, per a la gestió dels seus interessos i en l'àmbit de les seues competències, pot promoure activitats i prestar els servicis públics que contribueixen a satisfer les necessitats i aspiracions de la comunitat veïnal"

La prestació dels serveis públics serveixen per a elevar el nivell de vida dels habitants, per tant en la mesura que s'incrementen els serveis es milloraran les condicions materials de desenrotllament de les comunitats.

En un municipi la proximitat entre el poble i el govern, plantegen una dimensió social en l'atenció a les necessitats reals i la resposta de les autoritats generen un impacte social positiu o negatiu.

El funcionament d'una administració municipal es pot conèixer per la quantitat i qualitat dels serveis públics prestats ja que per mitjà d'aquests el govern mostra la seua funció imparcial davant dels habitants.

## 3. EL MUNICIPI DE PINET

### 3.1 DADES FISIQUES, GEOGRÀFIQUES I DEMOGRÀFIQUES

IMATGE 1: EL POBLE DE PINET



Pinet és un municipi valencià, situat al nord-est de la comarca de la Vall d'Albaida

El gentilici es: Pinetell/Pinetella.

IMATGE 2: MAPA GEOGRÀFIC DE PINET I ELS VOLTANTS



FONT: GOOGLE MAPS

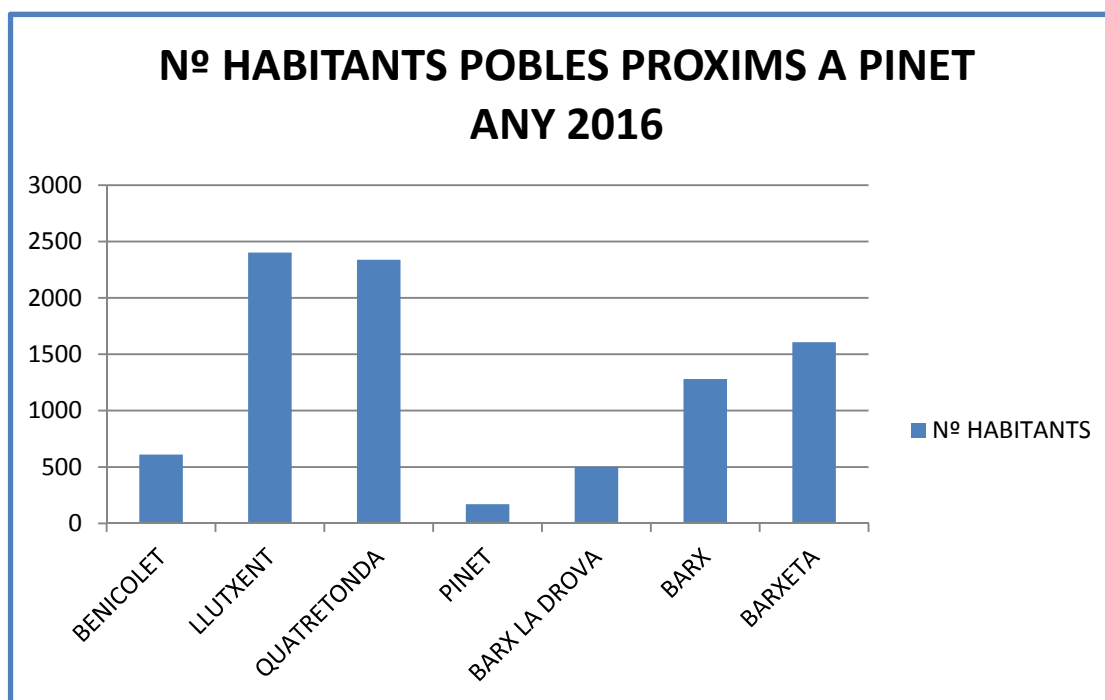
El terme municipal es d'11,93 km<sup>2</sup> i llinda amb Quatretonda i Llutxent a la comarca de la vall d'Albaida i amb Barx i Gandia de la comarca de la Safor.

El territori variat i muntanyenc de Pinet ha tingut sempre un valor econòmic fonamental al llarg de tota la història; de la terra, ha depès històricament la supervivència dels pinetells/es.

El seu entorn destaca per estar rodejat de muntanyes, la part muntanyosa del terme s'alça fins els 705m l'alt del morteret mentre que el poble es situa a 350m d'altitud.

Actualment Pinet té una població de 170 habitants. Dita població ve experimentant un descens demogràfic progressiu des de els anys 1920, degut en temps anteriors per la falta de recursos econòmics i alimentaris i l'excés de població, que feren que anaren emigrant fora de Pinet i en l'actualitat, perquè la població esta molt envellida i la gent jove ix fora a estudiar i buscar feina i solen quedar-se a altres pobles i ciutats mes grans i amb mes recursos deixant-lo com segona residència per a passar l'estiu degut a l'escassetesa de treball. No obstant això en els anys recents la població tendeix a estabilitzar-se al voltant dels 200 habitants gracies a les institucions europees i autonòmiques, al medi rural i a l'assentament a Pinet dels primers immigrants estrangers (europeus, sud-americans). De la qualitat natural, patrimonial i estètica del poble dependrà en el futur el valor de les terres i de les cases. La població experimenta en els mesos de juliol i agost un augment important de la gent que viu fora però va a estiuejar al seu poble natal.

**GRÀFIC 1: N° D'HABITANTS POBLES PROXIMS A PINET .**



FONT:WWW.FOROCIUDAD.COM ELABORACIÓ PRÒPIA.

Com es pot observar al gràfic Pinet és el poble amb menys habitants de tots els que hi ha als voltants en diferència, sempre ho ha sigut i per això també ha sigut sempre l'últim en quant a les infraestructures. Aquesta situació demogràfica es una raó mes per al seriós plantejament de la cerca de noves inversions capaces de generar ingressos per al poble per millorar



l'economia, fomentant el turisme i creant nous llocs de treball i evitar el descens demogràfic tractant d'evitar que els joves sen vagin del poble a més de poder integrar gent nova que vinga a Pinet.

Pel que fa a les relacions econòmiques, s'integra en l'àrea d'influència urbana i comercial de Gandia.

Els cultius són tots de secà; el més extens és l'olivera, seguit per l'ametler. Els cereals d'hivern que antigament s'intercalaven entre l'arbratge, han desaparegut actualment.

La ramaderia conté més de 20 granges avícoles i alguna granja porcina, encara que hi ha que estan en desús actualment.

A Pinet de drenar les precipitacions s'ocupen 2 barrancs on van a parar tots els altres barrancs secundaris. Aquests dos barrancs son el riu de Pinet i el seu afluent el barranc de Castell.

El riu que drena la foia de Pinet "Riu Pinet" travessa els termes de Llutxent i Benicolet per ajuntar-se mes avant amb el Vernissa del que és l'afluent principal i que conflueix amb el riu d'Alcoi en terme de Real de Gandia.

Les temperatures mitges mensuals en l'any 2016 van oscil·lar entre els 15 i 25 °C en els mesos entre d'Abril-Setembre, i entre els 10 i 12°C en el període dels mesos d'octubre-Març. La temperatura màxima fou de 41,8°C un dia de Setembre i la mínima -2,5°C al mes de Gener.

Pluviometria: L'aigua ha sigut sempre un bé escàs, hi ha anys de sequera extrema en que plou 200mm i altres de pluja casi tropical superant els 1000mm com esta passant els últims anys. La topografia del territori pinetell i l'escassetesa d'aigua explica la poca entitat de la població al llarg de la història.

La pluviometria mitja anual de Pinet es de 848,3 mm els últims 15 anys, sent molt semblant a la de els pobles del voltant que contenen serra, per contra pobles com Benicolet o Llutxent que no tenen serra es queden al voltant d'uns 520mm com la majoria dels pobles de la Vall d'Albaida. Per tant es pot confirmar que els pobles en serra tenen assegurats uns 250 mm mes de precipitació anual que els que no tenen serra.

**TAULA 3: PLUVIOMETRIA ANUAL DE PINET**

ANY	2003	2004	2005	2006	2007	2008	2009
MM/M <sup>2</sup>	1285,3	1231,9	403,5	547,6	1472,2	856	1017

ANY	2010	2011	2012	2013	2014	2015	2016
MM/M <sup>2</sup>	811	814,6	933	760,9	330,6	459,6	953

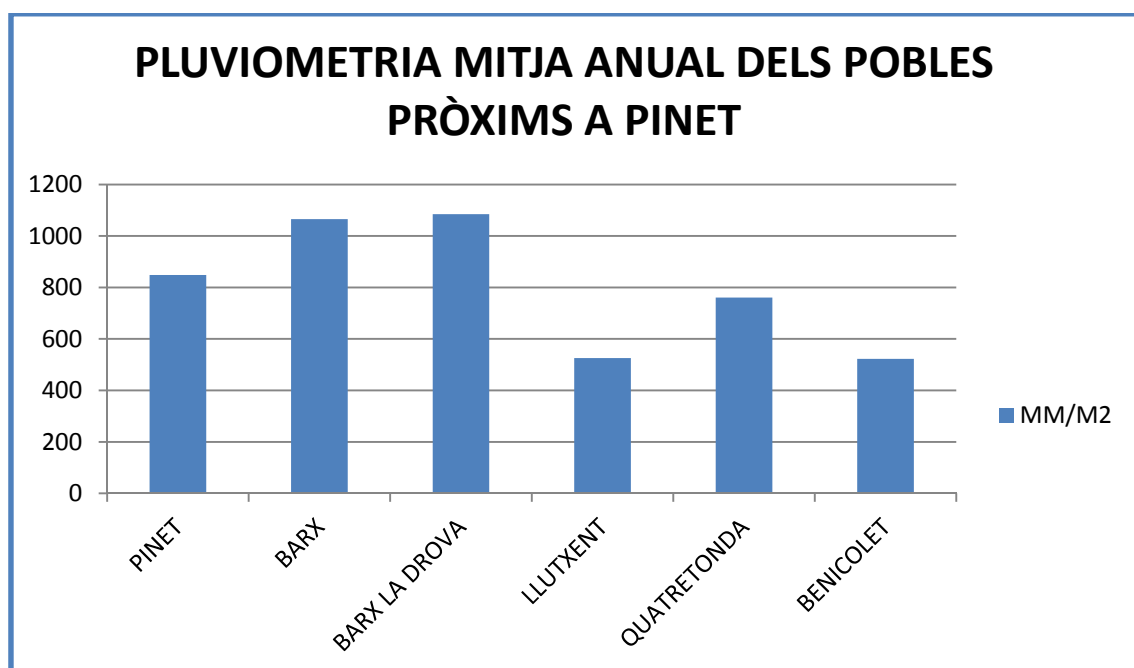
FONT:WWW.AVAMET.ORG ELABORACIÓ PRÒPIA

**TAULA 4: MITJA ANUAL EN PLUVIOMETRIA DELS POBLES DEL VOLTANT.**

<b>MITJA ANUAL PLUVIOMETRIA DELS POBLES PROXIMS</b>	
<b>MUNICIPI</b>	<b>MM/M<sup>2</sup></b>
PINET	<b>848,3</b>
BARX	<b>1065,5</b>
BARX LA DROVA	<b>1084,5</b>
LLUTXENT	<b>525,7</b>
QUATRETONDA	<b>761</b>
BENICOLET	<b>522,6</b>

FONT: WWW.AVAMET.ORG ELABORACIÓ PROPIA

**GRÀFIC 2: MITJA ANUAL EN PLUVIOMETRIA DELS POBLES DEL VOLTANT**



FONT: ELABORACIÓ PRÒPIA.

En quant a les infraestructures Pinet es el municipi mes aïllat de tota la comarca de la vall d'Albaida.

L'únic accés per aplegar al poble és la carretera de Llutxent que finalitza a Pinet per la qual es poden contemplar moltes granges avícoles i variada vegetació mediterrània amb marges de pedra tradicionals, per a finalment arribar a un paisatge ben poc alterat per la mà de l'home, on impera el silenci i prolifera l'avifauna.

Fins ben entrat el segle XX Pinet no disposà de carreteres d'estil modern aptes per al trànsit de carros primer i d'automòbils després. Les obres de la carretera veïnal que comunica Pinet amb Llutxent i el mon exterior no començaren fins el 18 de Març del 1922 i tardaren 4 anys a realitzar-se. (llibre de Pinet: geografia, història i patrimoni)

### 3.1.1 FAUNA I FLORA:

En Pinet cal destacar que al ser un poble menut i amb poca construcció per les serres hi habiten molta diversitat d'animals i pel que fa a la flora existeixen dos micro-reserves naturals dins del paratge natural del "Surar".

- **El pla de jonquera:** Les espècies prioritàries que es poden trobar son: Quercus suber (**surera mediterrània**), cistus crispus (**estepa arrissada**), dictamnus hispanicus (**tarraguillo**), cephalantera damasonium (**espècie de orquídia terrestre**), lavandula stoechas (**cantueso**) y **tuberaria lignosa**.

- **Els miradors:** Quercus suber (**surera mediterranea**) , leucanthumum graciliaule (**margarida fina**), Dianthus subsp. Contestanus (**clavellet**), **tuberaria lignosa**, Dictamnus hispanicus (**tarraguillo**) y cephalantera longifolia (**especie de orquídia terrestre**).

La fauna que es pot trobar a les serres de Pinet es molt variada.

A banda de la típica fauna mediterrània cal destacar i prestar alt interès a les espècies que estan en perill d'extinció o son poc habituals per aquesta zona que a continuació detallaré.

#### 3.1.1.1. AMFIBIS I RÈPTILS

L'abundància de pluges a la part del surar ajuda a abastir una bassa d'aigua on es poden trobar diferents espècies d'amfibi i rèptils com son: **La granota comuna** (Rana perezi), **el gripauet** (pelodytes punctatus), **el fardatxo** (Iacerta lepida), **serp verda** (Malpolon monspessulanus), **el tòtil** (alytes obstetricans) entre d'altres son espècies que habiten pels voltants del paratge natural del surar.

#### 3.1.1.2. AUS

Una gran varietat d'aus , algunes d'elles amb algun nivell de protecció per la seua escassetat. **L'Àguila perdiguera** (Aquila fasciata), **L'Àguila de panxa blanca** (Hieraaetus fasciatus) son exemples ja que es troba en el catàleg valencià de Fauna Amenaçada. Es poden observar **Gaigs** (Garrulus glandarius), **Cruixidell** (miliaria calandra), **Teuladins** (Passer domesticus), **Estornells** (Sturnus vulgaris), **Estornells negres** (Sturnus unicolor) i **Raboses** (vulpes vulpes).

#### 3.1.1.3. MAMÍFERS

Pel que fa als mamífers son varies les espècies de mamífers inclosos en el Catàleg valencià d'espècies de fauna amenaçades:

Espècies protegides: **Musaranya comuna** (crocidura russula), **Fagina** (Martes foina), **Teixó** (meles meles), **Mostela** (mustela nivalis), **Turó** (mustela putorius)

Espècies vulnerables: **Rat penat de ferradura mediterrani** (Rhinolophus euryale), **el rat penat ratoner** (Rhinolophus mehelyi).

A més a més també es poden trobar diferents espècies cinegètiques (espècies que poden ser objectiu de caça) com son el **Conill** (*Oryctolagus cuniculus*) o el **Porc senglar** (*Sus scrofa*)

Per consultar mes detalladament la informació ha sigut extreta de la memòria informativa del projecte de pla especial del paratge natural municipal de “El Surar”.

## 3.2 PARATGES NATURALS

### 3.2.1 PARATGE NATURAL MUNICIPAL EL SURAR.

El paratge natural del surar per decret 67/2006 del 12 de Maig pel consell té un pla especial de conservació i preservació que te com objectiu definir, protegir el paisatge i el mig ambient o adaptar mesures per a la millor conservació dels immobles d’interès cultural o arquitectònic.

#### IMATGES 3: IMATGES DEL PARC NATURAL DEL SURAR.



El paratge esta format per terrenys forestals de Pinet i Llutxent amb una superfície total de 837 hectàrees (427 en Pinet i 410 en Llutxent). Per a aplegar hi ha una pista sense asfaltar que travessa el cor del paratge, es pot aplegar en cotxe però amb bici o caminant es molt més bonica, té una distancia d'uns 16km amb un desnivell de 375 metres des de el nucli urbà de Pinet i compta amb senyalització. (font. Llibre Pinet, historia, geografia, patrimoni)

Segons els experts, aquest deu ser el bosc de Sureres més meridional del territori Valencià. Es troba dins de la catalogació com a lloc d'especial interès comunitari (LIC). El microclima subhúmit, les característiques del sòl i l'acumulació d'aigua del subsòl, han afavorit la formació d'aquest reducte de flora singular, que és únic a la Vall d'Albaida i a les comarques del voltant.

A Pinet el surar, no ha sigut mai explotat pels pinetells. Ha sigut una singularitat botànica, danyada per les cabres blanques en el passat, però recuperada ara per a activitat d'oci i contemplació de la natura.(font: Llibre Pinet, historia, geografia, patrimoni)

Els terrenys estan classificats com a NO URBANITZABLES.

La altura mitja del paratge es troba entorn als 600 metres d'alçada.

La precisió del microclima del surar no es pot definir amb molta precisió degut a que no hi ha estacions meteorològiques en les immediacions a eixa altura però si es pot confirmar amb total certesa que si al poble de Pinet hi ha una pluviometria mitja de 848 mm anuals dalt al surar serà superior.

La circulació subterrània o subsuperficial del aigua en la zona es el que ha condicionat la singularitat del paratge. La morfologia del terreny amb zones mes planes i cavitats "avencs" ha afavorit la intensa activitat hidrogeologia en la zona que ha permès la generació d'un terreny àcid a partir d'un substrat bàsic a base de processos d'oxidació i llavat (descarbonatació).

Dins del paratge es pot trobar la típica vegetació mediterrània: arbres i arbusts perennifolis i esclerofil·les, es a dir , de fulles menudes, dures i a menut espinoses, per estalviar aigua al llarg del període estival. L'estructura de la vegetació canvia segons la seva localització poden distingir-se diferents estats degradadors a causa dels incendis dels últims anys.

Altre element diferenciador es l'absència de erica arborea i altres espècies silícicoles així com la presència de altres espècies pròpies dels carrascars: *Daphne gnidium*, *Quercus coccifera*, *rosmarinus officinalis*, etc.

La vegetació s'estructura en bosquets molt oberts, on els nuclis de sureres constitueixen restes d'un bosc probablement mes dens en èpoques anteriors. Com hem mencionat abans hi existeixen dos micro-reserves naturals dins del paratge natural del Surar "el pla de Junquera" i "els miradors."

Pel que fa a la fauna són varies les espècies incloses en el catàleg valencià d'espècies de fauna amenaçades i protegides com l'àguila astor, el blader, l'arrendajo, l'estornell negre i el teuladí comú pel que fa als aus; i en quant als mamífers la musaranya, la fagina, el teixó el turó i la mostela, la rata penada de ferradura i la rata penada aligot.

*FONT: MEMÒRIA INFORMATIVA DEL PLA ESPECIAL DEL PARATGE NATURAL DEL SURAR.*

### 3.3 FONTS I BROLLADORS

Un brollador, naixent o vessant és una font natural d'aigua que brolla de la terra o entre les roques. Pot ser permanent o temporal. S'origina en la filtració d'aigua, de pluja o de neu, que penetra en una àrea i emergeix en una altra de menor altitud, on l'aigua no està confinada en un conducte impermeable.

La composició de l'aigua dels brolladors varia segons la naturalesa del sòl o la roca del seu llit. El cabal dels brolladors depèn de l'estació de l'any i del volum de les precipitacions. Els brolladors de filtració s'assequen sovint en períodes secs o d'escasses precipitacions, no obstant això, altres tenen un cabal copios i constant que proporciona un important subministrament d'aigua local.

A Pinet es poden trobar diverses fonts escampades per tot el terme, hi ha moltes a la muntanya que aprofitaven els pastors per a que begueren els ramats antigament.

#### IMATGE4: FONT DE LA TEULA



**La font de la Teula** “l’antiga font dels moros de Benifat” era estratègica i duradora, cosa que demostra que hi ha un bon naixement, fou reformada en l’any 2012 i esta situada per les granges d’abans d’aplegar al municipi.

#### IMATGE 5: FONT DE CASTELL



**La font de Castell**, denominada així per l'existència d'un castell islàmic proper del segle XIII, fou recuperada en l'any 1998.

#### IMATGE 6: LA FONT DEL POBLE



**La font del Poble** Situada en la plaça de l'ajuntament junt a la façana de l'església.

## IMATGES 7: FONT DEL LLAVADOR



**La font del llavador:** es troba a la vora mateixa entre el riu i el carrer Major que es el més antic de Pinet, antigament la gent baixava allí a llavar per això ve el seu nom.

## IMATGES 8: LA CAVA DE LA FALAGUERA



### **cava de la falaguera:**

Com es pot observar en les imatges en la cava de la falaguera hi ha una aixeta menuda i una sèquia, no es una font però si hi ha aigua tota la vida la gent ha poat si ha necessitat, perquè com es pot apreciar a la segon fotografia es aigua filtrada de la pluja caiguda a la muntanya.



### IMATGE 9: LA FONT DEL TIO RAIMUNDO



**La fonteta de Raimundo:** Esta situada en la partida dels planets i sol rajar tot l'estiu.

### IMATGE 10: EL SALT



**El Salt:** No es una font en si sinó simplement un barranquet menut que quan plou hi ha un camí que creua i passa l'aigua, per a seguir el seu curs natural fent una menuda cascada.

## 3.4 RECURSOS HISTÒRICS, ARTISTÍCS I CULTURALS.

### 3.4.1 HISTORIA

Històricament parlant Pinet constituí un terme propi amb castell i guarnició militar en el temps dels almohades segle XII.

La primera menció de “Pinet” en un document històric data de l’endemà de la conquesta feudal, del 1252.

Pinet Queda integrat en la baronia de Llutxent al segle XIII fins el segle XIX a causa de la dissolució de les senyories territorials que passà a ser un municipi en 1837.

Abans es sap per la documentació que Pinet era habitat per moriscos que foren expulsats al Nord d’Àfrica l’any 1609.

Després Pinet queda pràcticament deshabitat i arruïnat alguns anys, i les cases velles serien demolides pels nous colons.

Pinet en els segles XVII-XVIII estigué apunt de sumar-se a una llarga llista de pobles despoblats arruïnats que deixà l’expulsió dels moriscos.

Els llauradors de Pinet eren de poca solvència, jornalers i pastors, aquests últims es dedicaven a incendiar i destruir sistemàticament la serra, per a obtenir rebrots tendres i frescs que consumien les seues ovelles i cabres.

Pinet sempre ha sigut un poble del qual Llutxent i Quatretonda que han segut sempre més grans han intentat aprofitar-se’n de la feblesa econòmica i l’analfabetisme dels antics pinetells, per apropiat-se a poc a poc de trossos perifèrics del “terme”.

Tant greu ha sigut l’espoli territorial al llarg dels segles que el territori municipal de Pinet s’ha quedat en el 40% del territori que tenia en temps dels moriscos quan superava els 24km<sup>2</sup> respecte dels 11,93 km<sup>2</sup> de l’actualitat. (llibre: Pinet historia, geografia i patrimoni.)

#### IMATGE 11: PINET I LA FOIA O TERME



Ja pel 1800 el vi era el producte estrela de l'agricultura comercial de la vall d'Albaida de l'època. La població s'estava desenvolupant a bon ritme, sense guerres, epidèmies o desastres traumàtics. L'abundància de mà d'obra afavoria la rompuda de bancals; el poble havia duplicat la població.

L'any 1812 començaren la construcció del cementeri que s'inaugurà l'any 1815.

Per l'any 1826 Pinet comptava ja amb un pòsit municipal de foment que funcionava a manera de caixa preventiva d'estalvis.

El 1837 es suprimiren les senyories territorials, D'aleshores els pinetells gaudiren de la plena propietat dels seus bancals i de les seues collites. A més a més cada poble tingueren el seu terme municipal propi, quedant Pinet, agregat al partit judicial de Gandia.

L'entorn natural ha proporcionat feina a molts jornalers del poble durant segles. La principal font d'ocupació havia sigut en els eixos temps la tallada de pins de la muntanya, per a la construcció i la fusteria o per a fer llenya. Dècades arrere l'ajuntament subhastava la tala de pins dels quals s'aprofitava tot.

El tabac el plantaven els pinetells pels racons de les serres, per a vendre'l de contraban. El blat també era molt valorat i cotitzat en el mercat negre, i qui podia en sembrava per a traure alguns diners més.

En els segles XIX-XX la falta d'infraestructures i comunicacions constituïa un obstacle seriós per al desenvolupament.

L'any 1901, per primera vegada des de la seua existència, l'estat liberal acudia a Pinet, per donar faena als jornalers del poble. La implantació de les brigades Hídric-Forestals a les serres de la Vall d'Albaida comportaria una gran transformació per als paratges erms, amb efectes molt positius. La brigada forestal actualment a Pinet, és un motiu de una feina continua per a uns quants Pinetells.

L'any 1922 Pinet obtingué unes subvencions per a la carretera, equivalents a 12 vegades el pressupost anual de l'ajuntament que donaren molts jornals per a la gent de Pinet i Llutxent, un total de 89 treballadors que era quasi tot el poble trobaren feina aquells anys en la carretera.

La dècada del 1920 El 74% de la població no sabia llegir ni escriure, el 1930 l'analfabetisme era d'un 54% i el 1940 un 23%.

El 1942 els cresols de tota la vida foren reemplaçats per perilles elèctriques dins les cases, i per fanaltes d'enllumenament públic al carrer.

L'any 1951 el govern civil preparava els seus "Plans triennals" per a la dotació d'infraestructures al medi rural i comprovà que a l'ajuntament de Pinet, no hi havia comptes arreglats, ni control de diners ni res de res.

El governador hi envià el secretari municipal de Llutxent, perquè realitzés una auditoria de la gestió dels últims anys i va veure tan malparada la cosa, que recomanà fer "borron y cuenta nueva". No es limitaren a estrenar llibre nou, sinó que per decisió arbitrària d'aquell auditor es tragué tot l'Arxiu Municipal i es cremà en una foguera al any 1953.

Aquella decisió de destruir l'arxiu històric és una gran pèrdua que fa que falti molta documentació que podria ser important per saber-ne molt més del poble de Pinet, per aquest motiu el fet en el que hi hagen èpoques que no hi ha ni rastre de res de Pinet si no es per arxius i documents d'altres llocs.

Segons avança la dècada, s'assoliren algunes millores en el camp de les infraestructures: aplegaren el telèfon al 1957, i el proveïment d'aigua potable al 1958 sufragat per la Diputació ja que el poble no podia pagar-la.

Cap a l'any 1970 aplegà l'era de l'automobilisme, la informació i els mitjans de comunicació, i a Pinet hi havia un televisor de la tenda que el compartia per a tot el veïnat.

El 1981 la furgona que acompanyava els xiquets a les escoles de Llutxent fou reemplaçada per un autobús de servei públic i es visqué la febra de les granges, que durà fins la crisi del 1992.

El 1982 gràcies a la col·laboració de la Diputació, el nou ajuntament democràtic millorà el proveïment i distribució de l'aigua potable.

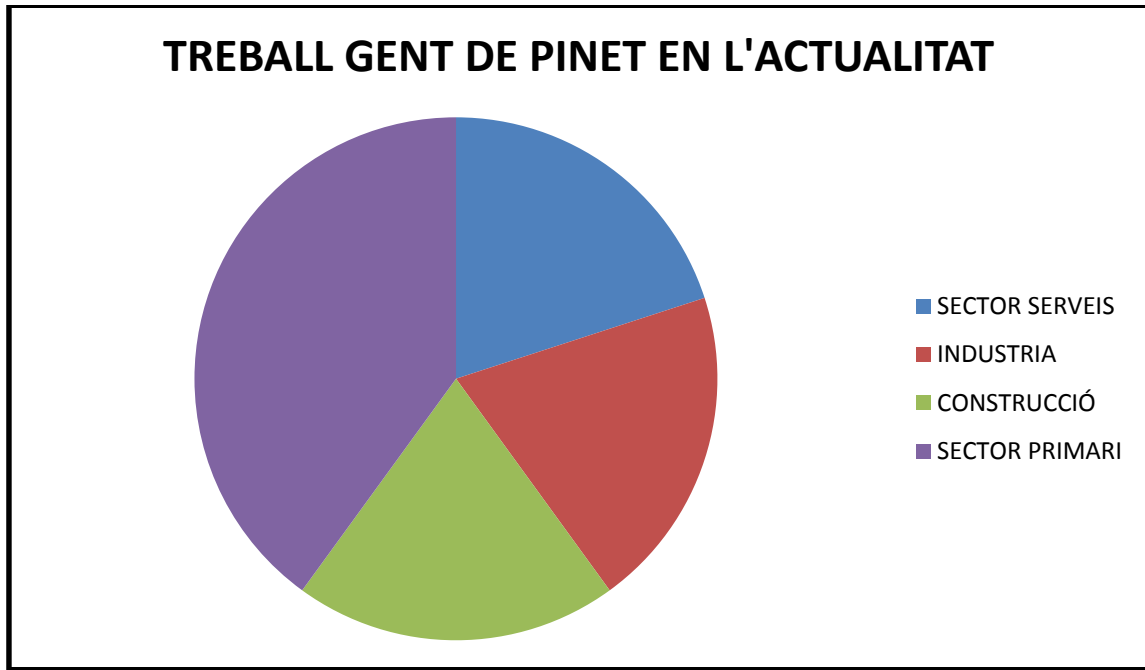
### **IMATGE 12: INAUGURACIÓ DEL DEPÒSIT DE L'AIGUA POTABLE**



### 3.4.2 AGRICULTURA I RAMADERIA

Durant l'evolució històrica del terme, els llauradors que anaven a Pinet, si tenien algun excedent d'oli, vi o garrofa, anaren adaptant-se a la demanda del mercat.

**GRÀFIC 3: TREBALL DE LA GENT DE PINET EN L'ACTUALITAT**



*ELABORACIÓ PRÒPIA.*

\*Cal destacar que el 40% del sector primari no correspon a la dedicació agrícola dels pinetells sinó a l'orientació avícola de l'economia del poble; la resta de sectors treballa un 20%.

Esta ha sigut una solució recent a la crisi de la societat agrícola tradicional en les dècades 1960-1980 que ha ajudat a sobreviure Pinet i evitar la seua total despoblació.

De la ramaderia tradicional d'ovelles i cabres s'ha passat a la moderna ramaderia estabular d'aus de corral.

Les dècades dels 1960-1970 ja començaren a proliferar les granges, fins al punt que en la dècada del 1980 ja hi havia 30 plantes avícoles: més **del 15% del potencial productiu valencià** en el sector. La base econòmica del poble s'havia orientat cap al sector estabular, incloses també algunes granges de porcs.

Pinet havia esdevingut un referent en el món de la cria del pollastre, amb la producció anual de mig milió d'aus. La situació de crisi iniciada l'any 1992 ha fet minvar la taxa d'activitat i la rendibilitat de les explotacions.

### 3.4.3 COVES, SIMES, ULLALS I AVENCOS

Una altra riquesa històrica de la serra i l'entorn natural de Pinet és la geològica o l'espeològica per la presència de formacions càrstiques: Ullals engolidors i coves, simarros i simes, i avencs com el badall de la vinya vella i el d'Aldaia.

El catàleg espeològic ens proporciona 15 formacions càrstiques en el terme de Pinet que resulten d'un cert interès.

- **1. Sima del alt dels Carboners**
- **2. Sima de l'alt de la Fiquerota**
- **3. Simarro de la Solana de Requers**
- **4. Cova de l'alt del Castellet**
- **5. Cova de l'alt del Guruquí**
- **6. Cova dels Cuconets**: En la partida de Cuconets. Cavitat formada per un grup de diàclasis en un recorregut total d'uns 45 metres i un nivell descendent d'uns 15 metres aproximadament.
- **7. Coves de Dalt**
- **8. Cova de dalt del Morteret**: És una cavitat albelló totalment penjada. Fa uns 30 metres de llargària i presenta abundants recobriments de pedra calcària.
- **9. Cova de la Mallaeta del tio sisto**
- **10. Cova del Morteret**
- **11. Cova del pla de L'Engarbuller**
- **12. Cova del Simarro**: Esta situada en la partida dels Cuconets i pròxima a la cova dels Cuconets. Es pot entrar a l'interior uns 30 metres a peu No posseeix ningun desnivell important i es gastava com corralissa de ramat.
- **13. Cova del Sureret**: Comença en l'interior d'un corral de bestiar.
- **14. Cova del Tio Angelino**.
- **15. Cova de les Meravelles**: Son coves plenes de canelons (estalactites i estalagmites).

(llibre: Pinet historia, geografia patrimoni.)

### 3.4.4 LES FESTES

La singularitat de les festes de Pinet es que, al ser un poble molt menut no son unes festes multitudinàries, però son molt familiars, tots els veïns ixen al carrer i participen en elles.

En l'actualitat les festes es celebren la setmana següent de les festes de Quatretonda, degut que tenen que arreglar-ho, Son l'última setmana de juny o la primera de Juliol. Celebren les **festes en honor al patró del poble Sant Pere apòstol**. (Annex 1: programació festes patronals)

A més a més a banda de les festes patronals també es celebren altres festivitats durant tot l'any:

- Dia de la cavalcada dels reis 5 de Gener.
- Festivitat de Sant Antoni 17 de Gener.
- Carnestoltes per Febrer i per pasqua es tradició anar a berenar el dilluns de pasqua a la Vinya Vella.

### IMATGE 13: FANALETES DE MELO D'ALGER



- La festa dels fanalets: Es una festa on cada persona es fa el seu propi fanalet, la tradició es agafar un meló d'Alger i buidar-lo tot fent-li un dibuix, cara o cadascú el que vullgui i després es col·loca el ciri dins enganxant de la corfa unes cordes o fils per a poder portar el fanalet.

*ANNEX 2: PROGRAMACIÓ FESTA FANALETES*

### 3.4.5 ARTESANIA I GASTRONOMIA LOCAL

- La fira gastronòmica i de llata: Existeix una artesania local en la que es vol centrar un poc més d'atenció degut a que la llata fou a Pinet als anys 1960-1980 imprescindible per a la subsistència del poble i de l'economia de la gent.

### IMATGES 14: ARREPLEGANT ULLOLS PER A LA LLATA



La fira gastronòmica i de llata fou inaugurada l'any passat amb un gran èxit que fa pensar que va a seguir fent-se en un futur. Celebrada en dos dies, el primer per a preparar les fulles de margalló i deixar-les assecar durant un mes per a després en el segon dia de fira poder elaborar la llata.

L'artesania de la llata té un origen islàmic, ja al segle XIII comencen a elaborar-se utensilis de palma per a transportar la pansa, però a partir dels anys 70 va començar la seua decadència a causa de les noves modes i la importació de productes de tota mena fabricats al sud-est asiàtic.

Aquesta tradició va ser una de les principals activitats econòmiques de Pinet fins als 80 aproximadament. Suposava el suport econòmic de gran part de les famílies, i en ella col·laboraven tots els seus integrants, Els homes eren els que s'encarregaven de recollir la matèria prima i les dones realitzaven la tasca de fer la llata que consisteix en trenzar l'ullol i després cosien la llata i feien el cabàs. L'activitat discorria en casa i en el carrer on les famílies es reunien per vetllar i enraonar els comentaris de la vida quotidiana; Hui en dia l'artesania de la llata a Pinet està pràcticament desapareguda.

## PROCÉS ARTESANAL DE LLATAR

Després de realitzar el procés de collita del margalló, que consisteix en tallar els ullols de la planta com es mostra en la imatge anterior, i el procés de tractament del ullol deixant-lo assecar durant 1 mes es començarà a llatar, és a dir a trenar els ullols.

S'agafen 6 ullols amb els quals fem una creu. Els ullols verticals es dobleguen, deixant enmig els ullols horitzontals. Seguidament anem traient les malles. A la fi, a un costat quedaran 5 i a l'altre 4 malles. El costat que té 5 malles és el que trena passant la malla pel mig de les altres 4. Així fins que fem 9 braces i mitja(14,25 METRES) que es la llargària de la llata per a fer un cabàs pançer.

### IMATGE 15: DONES DE PINET COSINT LLATA



Nota: Una braça equival a 1'5 metres de llata.

Una persona fa un roll de 9 braces en un dia.

Roll: forma de guardar la llata. Comença a enrotllar-se des del final quedant el començament a mà per a cosir.

### IMATGES 16: 1.ROLLS SECANSE, 2. LLATA DE 9 MALLES I PUNTILLA 3. ESQUILANT LA LLATA





## IMATGES 17: COSINT LLATA



### COSIM LLATA

Agafem el roll i el banyem. Aleshores comencem fent el cul (base) del cabàs i unim la llata cosint- la amb una agulla de cosir cabàs i amb un ullol. Quan aquest s'acaba, n'afegim un altre fent un nus i passant l'agulla. Així anem cosint fins que s'acaba el roll. Farem una vora i l'ansarem.



### FEM CORDELL

El cordell es fa per ansar el cabàs,(el feien els homes per la nit per a que les dones feren llata)

Agafem dos ullols i els partim per la mitat i anem cordellant (enrotllant) i creuant. Abans que s'acabi afegim un altre ullol fins fer la mida que ens faja falta per ansar el cabàs

### LES FERRAMENTES

## IMATGES 18: AGULLES PER A COSIR I FERRAMENTES PER A LA LLATA



Per a fer aquesta faena es necessiten al llarg de tot el procés de transformació i elaboració les següents ferramentes:

- El falçó - s'utilitza per a la recollida i es fa servir per a tallar la tija del margalló
- Les tisores d'esporgar per tallar la tija i deixar els ullols solts.
- Les tisores de cosir per esquilar la llata i el cabàs.
- L'agulla per a cosir la llata.

## IMATGES 19: CABASSOS DE LLATA DECORATS, SITIET, ESTORES I TAPADORA DE GARRAFA



Finalment una vegada acabat el procés aquest es el resultat final dels productes que s'elaboraven a Pinet per a ser venuts principalment a les zones costaneres de la Safor i la Marina així com després es va estendre també fins Eivissa.



ANNEXE 3: PROGRAMACIÓ FIRA GASTRONÒMICA I ARTESANA DE PINET.

### 3.4.6 MONUMENTS

Els monuments, són testimonis valuosos de la història d'un lloc.

Un monument és tota obra, amb algun valor artístic, històric o social per al grup on es va erigir. Per tant, estos recursos tindran valor arqueològic a causa del vincle existent entre els monuments i la vida humana i al mateix temps tindrà valor etnogràfic ja que la forma de construcció esta vinculada als costums de cada generació.

A Pinet es poden trobar els següents monuments:

#### **L'església parroquial de Sant Pere Apòstol:**

Fou bastida a les acaballes del segle XVIII i destaca per la seua senzillesa constructiva.

#### **IMATGES 20: FAÇANA ESGLÉSIA 1958 I ACTUAL.**



L'interior mostra una decoració arquitectònica que es academicista, pròpia de l'època de construcció (1790-1799) nau coberta amb volta de canó, reforçada mitjançant arcs que descansen sobre contraforts i quatre capelles intermèdies.

Els retaules inclòs l'altar major son obres ne barroques que reemplacen els elements destruïts en la revolució del 1936. Destaca en tot el conjunt de la façana la porta adovellada i sense decoració, que fou restaurada l'any 1928.



El campanar que ara hi ha sobre la porta d'accés al temple, substituï un campanar anterior de dos cossos arran de la reforma realitzada en l'edifici l'any 2005.

### El Castell de Pinet

Pinet disposava d'un castellet amb terme propi al segle XII situat a l'alt del castellet a 585 m d'altitud, es tractava d'una torre de talaia, amb recinte mural i un enorme aljub annex, pensada per a disposar en ella una guarnició.

#### **IMATGE 21: EXPLICACIÓ DE COM ERA EL CASTELL.**



#### **IMATGE 22: RESTES DEL QUE QUEDA DEL CASTELL VIST DES DE DALT.**



## IMATGE 23: NEVERA ÀRAB DEL CASTELL DE PINET.



La funció del castell de Pinet es creu que seria la de controlar la cruïlla del camí muntanyenc de Xàtiva a Dènia amb el camí més directe i més ràpid entre Valencia i Murcia, a traves també de les muntanyes.

Es volia així una comunicació ràpida de correus entre les quatre grans medines o capitals regionals, passant per Pinet, passant així els camins principals ( Valencia-Alzira-Xàtiva-Biar-Múrcia) i el de (Xàtiva-Bellús-Ròtova-Dènia).

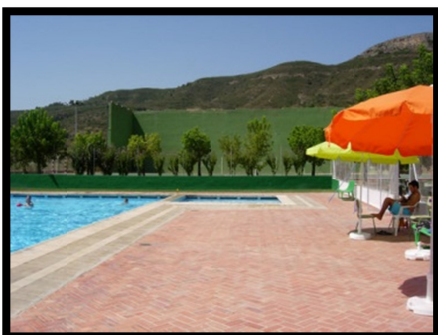
Però quan els feudals abandonaren el castell, el destruïren (com solia fer-se) per a evitar que fora aprofitat pels moros.

### 3.5 SERVEIS E INFRAESTRUCTURES

Pel que fa als serveis e infraestructures del municipi de Pinet son pràcticament els basics i necessaris per a un poble.

- **Ajuntament:** Situat a la plaça de l'església al centre del poble.

#### IMATGE 24: INSTAL.LACIONS MUNICIPALS DE LA PISCINA I POLIESPORTIU.



-**Poliesportiu:** que conté una pista de futbol d'asfalt situada davant del frontó, un frontó, i una pista de pàdel just darrere del frontó, junt al poliesportiu esta també la piscina municipal amb un bar que està fent-se a l'actualitat.

- **L'església de Sant Pere apòstol.**
- **El cementeri municipal :** Construït l'any 1812-1815, que es situa a les afores del poble i està rodejat de xiprers centenaris.
- **Farmàcia:** Situada al carrer major .
- **Tenda:** la tenda és com un mini-supermercat, és l'únic comerç del poble on es pot trobar de tot des de menjar i beguda fins productes de neteja i mes quotidians, a més a més dona servei de estanc també i forn.  
La tenda : Fou un servei indispensable per al poble de Pinet durant el segle XX. Les clientes de la tenda anaven a comprar moltes voltes "de fiat" esperant els ingressos de la collita d'ametles, també foren els de la tenda els primers en tindre una televisió al poble i una furgona que es gastava per portar tots els xiquets a l'escola.
- **Bar de la plaça:** Es de moment encara l'únic bar que hi ha al poble junt al que acaben de construir a la piscina propietat de l'ajuntament.
- **Consultori mèdic:** (ATS I METGE) que van dos dies a la setmana els dimarts i dijous; està ubicat en la planta baixa de l'ajuntament.
- **Escola:** Hi havia una escola que funcionà fins els anys 2000 més o menys però es va tancar per falta d'alumnat, des d'aquell moment no s'ha fet res, seria un bon lloc per poder muntar alguna cosa ja que està a l'entrada del poble o per intentar reobrir-la.
- **En quant al transport públic:** no disposa actualment de res; abans hi havia un autobús que anava a Xàtiva.

### **3.5.1 AJUNTAMENT DE PINET.**

El ajuntament de Pinet es troba ubicat a la plaça del poble just enfront de l'església. Està compost de dos plantes; a la planta baixa es troba la consulta medica i a la planta superior les oficines del ajuntament.

Des de fa 2 anys mitjançant una subvenció de diputació es va realitzar una rampa d'accés per a minusvàlids.

Pinet pertany a la Federació Valenciana de Municipis i Províncies (FVMP), es una entitat d'àmbit autonòmic amb un protocol de col·laboració amb la Federació Espanyola de Municipis i Províncies (FEMP) que és una associació que agrupa tots els municipis del territori espanyol.

A l'ajuntament es pot contemplar també una relíquia per als pinetells/es molt valuosa com es la vara de l'alcalde de Gandia que en l'any 1883 l'alcalde de Pinet, Domènec Mahiques li furtà al de Gandia Josep Rausell en una baralla durant l'amollonament del terme i ha anat passant de mans en mans dels alcaldes de Pinet fins a dia de hui. Fou restaurada l'any 2005 mitjançant una subvenció.

#### **3.5.1.1. COMPOSICIÓ I FUNCIONAMENT**

El govern i l'administració municipal està integrat per l'alcalde i els regidors.

A continuació es detallen els membres que componen el govern municipal de Pinet.

**TAULA 5: MEMBRES DE GOVERN DE L'ADMINISTRACIÓ LOCAL DE PINET.**

<b>MEMBRES</b>	<b>PARTIT POLITIC</b>
<b>ALCALDE:</b> JUAN RAMON CHISMOL MAHIQUES	PP
<b>TINENT ALCALDE:</b> GONZALO CATALA MAHIQUES	PP
<b>REGIDORS:</b>	
DOLORES SUÑER VAZQUEZ	PP
JOSE RAFAEL BADENES PALMER	PP
ANA MARIA BIXQUERT HUGUET	PSOE

*FONT: PERSONAL ADMINISTRATIU AJUNTAMENT DE PINET. ELABORACIÓ PROPIA.*

### **3.5.1.2. RECURSOS ECONÒMICS. EL PRESSUPOST MUNICIPAL.**

El pressupost és la eina més important que han d'aprovar tots els governs locals cada any i serveix per donar resposta a les necessitats del Municipi. És un instrument de planificació econòmica que conté les previsions inicials dels ingressos que l'Ajuntament espera obtenir i de les despeses que generarà la prestació dels diferents serveis municipals.

La liquidació és l'execució tècnica pressupostària.

La diferència fonamental entre pressupostos i liquidació és que el pressupost és una hipòtesi dels ingressos i de les despeses i la liquidació és la realitat econòmica del que s'ingressa i del que es gasta ja que inclou les diferents modificacions de crèdit que ha hi hagut en cada partida aprovades per plens municipals al llarg de l'any i es realitza a final d'any.

Els ingressos d'un pressupost constitueixen tota la quantitat econòmica de la qual disposa l'Ajuntament per afrontar les despeses d'un any concret.

Les despeses constitueixen tota la quantitat econòmica de la qual es desprèn l'Ajuntament per fer front a les necessitats del municipi i dels seus ciutadans/es.

D'acord amb les dades aportades pel personal administratiu de l'ajuntament de Pinet i que es poden consultar detalladament en el portal de transparència de la diputació de valencià o en la resolució d'alcaldia nº20/2017 de l'ajuntament de Pinet.

El pressupost aprovat inicialment per al 2016 va ser 100.323,00 €. Les subvencions van ascendir a un total de 152.387,62 € quedant-se un total de 252.710,62 € de pressupost definitiu.

A continuació en una taula s'especifiquen els resultats definitius de la liquidació del 2016.

**TAULA 6: LIQUIDACIO PRESSUPOST DE GASTOS 2016 DE PINET.**

**LIQUIDACIÓ DEL PRESSUPOST DE GASTOS:**

	QUANTITAT
<b>CREDITS INICIALS</b> (PRESSUPOST INICIAL SENSE SUBVENCIONS)	100.323,00€
<b>MODIFICACIONS DE CREDIT</b> (SUBVENCIONS)	152.387,62€
<b>CREDITS DEFINITIUS</b> (PRESSUPOST DEFINITIU REAL)	252.710,62€
<b>OBLIGACIONS RECONEGUDES NETES</b> (OBLIGACIO A PAGAR)	103.044,45€
<b>PAGOS RECONEGUTS NETS</b> (EL QUE HA PAGAT)	101.597,05€
<b>REMANENTS DE CRÈDIT</b> (EL QUE SOBRA PER AL SEGÜENT ANY)	149.666,17€

*FONT: PERSONAL ADMINISTRATIU. ELABORACIÓ PRÒPIA.*

**TAULA 7: LIQUIDACIO PRESSUPOST D' INGRESSOS 2016 DE PINET.**

**LIQUIDACIÓ DEL PRESSUPOST DE INGRESOS:**

	QUANTITAT
<b>PREVISIONS INICIALS</b> (PRESSUPOST INICIAL)	100.323,00€
<b>MODIFICACIÓ DE LES PREVISIONS</b> (SUBVENCIONS)	152.387,62€
<b>PREVISIONS DEFINITIVES</b> (PRESSUPOST TOTAL)	252.710,62€
<b>DRETS RECONEGUTS</b> (DRETS DE COBRAMENT)	145.003,19€
<b>DRETS ANULATS</b>	2.303,20€
<b>DRETS CANCELATS</b>	294,79€
<b>DRETS RECONEGUTS NETS</b> (TOTAL QUE ES DEU COBRAR)	142.405,20€
<b>RECAUDACIÓ NETA</b> (REAL QUE S'HA COBRAT. LA DIFERENCIA EN EL QUE ES DEU COBRAR ES PERQUE HI HA SUBVENCIONS BIENALS QUE S'ACABEN DE COBRAR EL PROXIM ANY)	120.636,97€

*FONT: PERSONAL ADMINISTRATIU. ELABORACIÓ PRÒPIA.*



### **3.5.2 ÀREES D'INFLUÈNCIA**

En aquest apartat s'inclouran les diferents zones on van els Pinetells/es a utilitzar els serveis que no hi ha al poble i d'on provenen en cas d'urgència.

Al ser un poble menut els Pinetells solen anar a comprar roba, automòbils o aparells electrònics així com electrodomèstics i demes utensilis o eines que necessiten a Xàtiva o a Gandia degut que les dos ciutats estan mes o menys a la mateixa distància uns 20 km.

El servei mèdic d'urgència correspon l'Hospital de Xàtiva.

La seguretat del poble va a càrrec de la Guardia Civil de Benigànim que fa rondes per el municipi.

Pel que fa als temes judicials, als jutjats de Xàtiva.

## **3.6 INDICADORS MUNICIPALS DEMOGRÀFICS I L'EVOLUCIÓ**

L'economia del municipi de Pinet ha estat marcada tota la vida per l'auto cultiu, el pasturatge, i la tala de Pins per a vendre'ls o subhastar-los. Pinet sempre ha sigut un poble en pocs recursos econòmics degut a l'aïllament geogràfic i la poca població i feina que ha hagut.

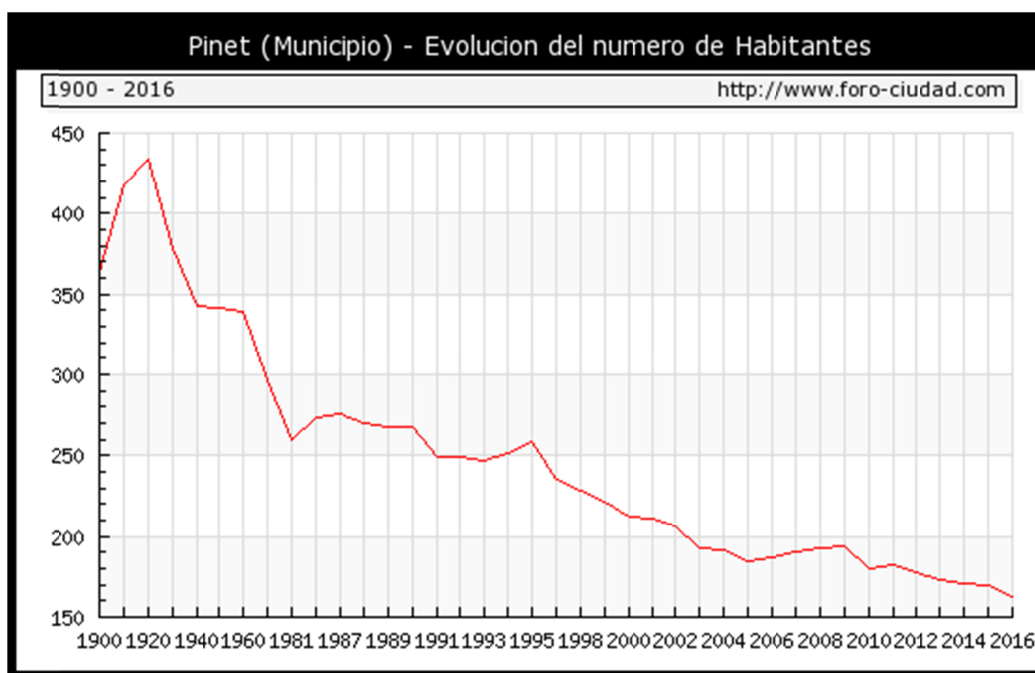
A principis del segle XX els 3 pilars fonamentals de l'economia local eren els jornals de fora del terme, l'abastiment agrícola familiar i els diners que es treien de la collita d'ametles.

Una vegada entrats al segle XX comencen a aplegar les primeres infraestructures com la carretera el 1922 i ja mes avançats cap mitat del segle XX aplega la Llum i el telèfon, va ser l'últim poble de la província de Valencia que aplegava la corrent elèctrica. Després, prompte s'introduirien altres novetats econòmiques: Els treballs artesanals dels ullols de margalló més treballat per les dones i les granges avícoles.

És per aquest motiu que al ser els últims en infraestructures sempre ha sigut un municipi mes menut i més pobre que els del voltant i això ha fet que durant l'últim segle ha tingut un descens demogràfic continuat.

L'evolució de la població de Pinet, ha tingut un descens demogràfic continuat des de 1920 fins l'actualitat com es pot observar en la següent imatge i taula.

#### GRÀFIC 4: L'EVOLUCIÓ HISTÒRICA D'HABITANTS DE PINET.



FONT: WWW.FOROCIUDAD.COM

#### TAULA 8: HABITANTS DE PINET AL LLARG DE LA SEUA HISTÒRIA.

ANYS	1600	1826	1845	1860	1877	1900	1910	1920
HABITANTS	90	165	336	263	257	363	418	<b>438 MAX HISTORIC</b>

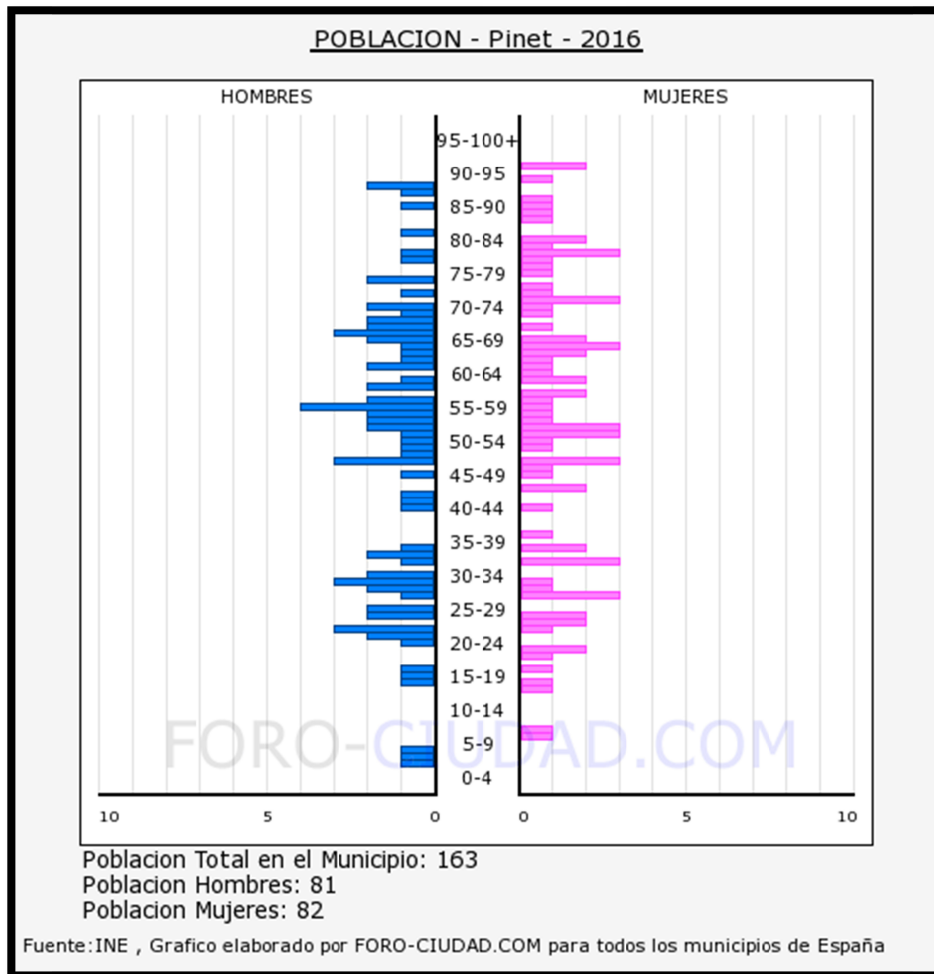
1930	1940	1950	1960	1970	1980	1990	1995	2000	2005	2010	2016
378	343	341	339	296	260	268	259	212	185	180	163

ELABORACIÓ PRÒPIA.

Aquest decreixement demogràfic és un tema molt seriós i una de les principals bases a tractar en aquest treball perquè sinó acabarà sent un més de la llista de pobles fantasma a Espanya.

La pèrdua de població suposa una disminució de dinamisme social i econòmic en la mesura que els més joves de Pinet abandonen el poble en busca de més oferta de treball, per aquest motiu també la importància de crear llocs de treball nous al poble per a parar el decreixement.

**GRÀFIC 5: PIRÀMIDE POBLACIONAL DE PINET EN L'ANY 2016.**



*FONT: INE*

Com es pot observar al gràfic de la piràmide poblacional de Pinet en l'actualitat hi ha pràcticament el mateix nombre de homes que de dones però la gran majoria de la gent que resideix a Pinet es major de 55 anys ja. També es pot observar un repunt de població entre els 25 i 40 anys però la joventut es escassa; 5 xiquets menors de 10 anys i 16 joves entre 15 i 25 anys. Un futur molt negre per al poble es preveu si no canvia la situació.

A continuació es poden veure els indicadors demogràfics en percentatges amb l'evolució dels últims anys.

## TAULA 9: INDICADORS DEMOGRÀFICS DELS ÚLTIMS 10 ANYS EXPRESSATS EN PERCENTATGE.

### Indicadors demogràfics

**Unitats:** Percentatge

**Variable de columna:** Anys

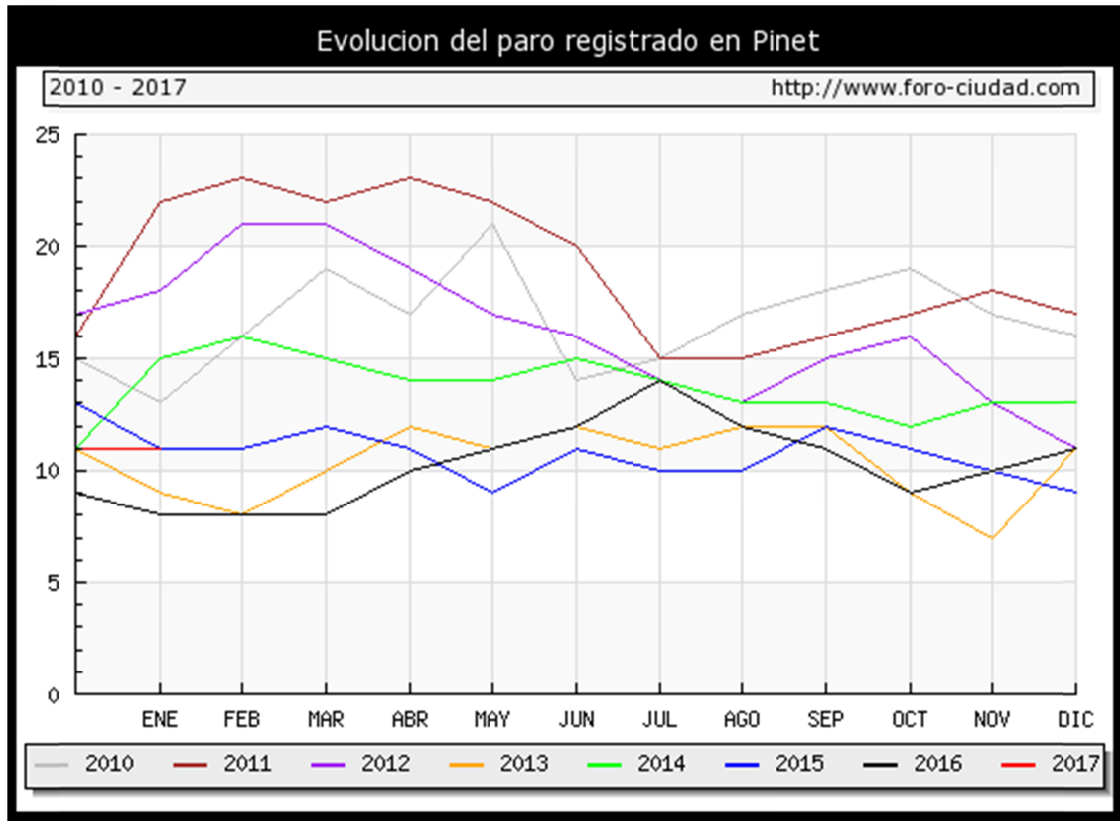
**Variables de fila:** Territori, Indicadors demogràfics

	2006	2007	2008	2009	2010	2011	2012	2013	2014	2015	2016
<b>Taxa de dependència</b>	64,0	55,7	52,0	55,2	55,2	50,4	49,6	55,9	55,5	61,9	59,8
<b>Taxa de dependència de la població menor de 16 anys</b>	20,2	15,6	12,6	12,8	8,6	8,3	5,9	8,1	6,4	8,6	5,9
<b>Taxa de dependència de la població major de 64 anys</b>	43,9	40,2	39,4	42,4	46,6	42,2	43,7	47,8	49,1	53,3	53,9
<b>46196 - Pinet</b>											
<b>Índex de envelliment</b>	217,4	257,9	312,5	331,3	540,0	510,0	742,9	588,9	771,4	622,2	916,7
<b>Índex de longevitat</b>	48,0	46,9	50,0	52,8	55,6	58,8	57,7	54,7	50,0	51,8	47,3
<b>Índex de maternitat</b>	5,1	0,0	2,5	4,9	2,7	5,1	0,0	3,0	2,9	9,7	3,3
<b>Índex de tendència</b>	40,0	0,0	20,0	50,0	50,0	200,0	0,0	50,0	50,0	100,0	25,0
<b>Índex de renovació de la població activa</b>	78,6	115,4	96,6	115,4	100,0	111,5	103,7	119,2	106,9	88,9	81,5

*FONT: CONSELLERIA DE ECONOMIA SOSTENIBLE, SECTORS PRODUCTIUS, COMERÇ I TREBALL.*

Es pot observar com l'envelliment de la població s'ha multiplicat per 4 el percentatge en 10 anys, la taxa de natalitat es molt baixa excepte el 2015 que tingué un repunt i la taxa de dependència de gent major de 64 anys es mes de la meitat del poble.

## GRÀFIC 6: EVOLUCIÓ DEL ATUR EN PINET



FONT: WWW.FORO-CIUDAD.COM

Pel que fa al atur registrat en Pinet aquests últims anys destacar que com van avançant els últims anys es manté en unes 12 persones de les 103 persones que estan entre 16 i 65 anys per tant estaríem parlant d'una taxa de paro entorn al 12%.

També destacar que en els últims anys estan aplegant al Poble de Pinet els primers emigrants de l'Europa de l'est i de Amèrica.

## 4. ANALISI DE L'ENTORN.

---

En aquest apartat s'inclou l'anàlisi del macro entorn del municipi mitjançant un anàlisi PEST, a continuació s'analitzarà el micró entorn amb el mètode de les 5 forces de Porter per a extraure les principals amenaces per poder afrontar-les de la millor manera possible i les oportunitats per a explotar-les si es dona la ocasió.

### 4.1 ANALISI DEL MACROENTORN. ANÀLISI PEST

El macro entorn està format per tots aquells factors que tenen una influència indirecta sobre una empresa o entitat pública. Eixa sèrie de factors incontrolables tenen una influència que afecta no sols a l'activitat comercial, sinó també a altres activitats humanes i socials, com són canvis demogràfics, econòmics, culturals, socials, legals polítics, tecnològics i el mig ambient.

Per analitzar el macro entorn s'aplicarà l'anàlisi PEST que és una tècnica d'anàlisi del macro-entorn que inclou 4 dimensions: Polític-legal, Econòmica, Social i Tecnològica. El seu objectiu és identificar les variables que ens poden afectar positivament (Oportunitats) o negativament (Amenaces)

Font: Capó, Josep (2014). Estratègia i disseny de l'organització. Valencia. Editorial UPV

#### 4.1.1 POLITIC-LEGAL

- L'inestabilitat política actual, al no hi haure un govern sòlid crea certa desconfiança en tots els sectors.
- En els últims anys hem tingut varis processos electorals degut a que no ha hagut acords entre els partits polítics i es retarden assumptes, lleis i procediments el que crea una inestabilitat política i una imatge de certa desconfiança en els inversors exteriors.
- La Conselleria de Turisme, Cultura i Esport a través de l'Agència Valenciana de Turisme, fomenta el turisme rural en l'interior de la Comunitat Valenciana amb la finalitat de contribuir al desenrotllament econòmic de les comarques menys desenrotllades.
- A la Comunitat Valenciana hi governa un tripartit actualment amb un acord que han fet anomenat l'acord del Botànic; però, en aquest any 2017 l'estat ha anunciat un 33% menys de pressupost anual per a la Comunitat Valenciana, la província més afectada de tota Espanya, cosa que no acompanya molt a l'actual govern degut a que ja estava infravalorada tant per a la quantitat de gent que resideix com pel que entrega a l'estat en impostos dels seus ciutadans.
- En l'actualitat hi ha diverses subvencions d'àmbit autonòmic destinades a reformes i creació de nous llocs de treball destinats a fomentar el turisme i a crear llocs de treball a través de l'administració amb noves iniciatives com els banc de terres, salari jove, EMCORP per a persones parades etc.

## 4.1.2 ECONÒMIC

- L' Actual situació de crisi repercuteix en tots els sectors, encara que la tendència es anar millorant poc a poc, encara estem molt lluny dels nivells d'abans de la crisi.
- Segons les dades del INE l'IPC s'ha situat a la Comunitat Valenciana amb una taxa interanual del 2,9% i un 3% a Espanya, en el mes de Febrer ha baixat un 0,5% respecte a Gener degut a les rebaixes d'hivern.
- Pel que fa al paro, la Comunitat Valenciana es la comunitat que mes ha baixat la taxa de paro en l'últim quadrimestre de 2016 i ha sigut la que més llocs de treball ha creat.
- La taxa de paro a Espanya va baixant en els últims anys poc a poc però encara es situa en un percentatge molt elevat 18,63% segons les dades de l'INE.
- La comunitat valenciana porta 2 anys consecutius liderant l'augment del PIB a espanya amb un 3,6 i un 3,9% en 2015 i 2016 sobrepasant a la mitja nacional 3,2%. Es la 4ª comunitat que mes aporta al PIB espanyol.
- Pel que fa a l'economia local de l'ajuntament de Pinet actualment és molt millor que fa uns anys i no hi ha deute .
- El turisme rural ha experimentat un important increment amb un notable potencial econòmic degut a que la gent segueix eixint de vacances però opta per llocs més barats i allotjar-se còmode també encara que siga en llocs més tranquils o menys turístics.

## 4.1.3 SOCIAL

- És necessari evitar la despoblació en els àmbits rurals per a no condemnar als xicotets municipis a la despoblació.
- La desocupació és un exemple ja que provoca que la gent jove, majorment, busquen altres alternatives fora del municipi i vaja a la cerca de noves oportunitats a les ciutats. Açò fa que s'instal·len en la ciutat i és el que porta a la despoblació i la desaparició de generacions en el municipi.
- A Espanya el turisme rural es un sector que esta creixent els últims anys moltíssim entre un 10 i un 15% interanual, espanya és un destí prioritari per a molts estrangers i la quota de mercat de turisme rural es situa en un 27%.
- La crisi és un gran obstacle per al turisme ja que simplifica les opcions a l'hora de triar un destí i fa que els turistes siguin més exigents i demanen uns servicis de gran qualitat a uns costos baixos però en aquest cas el turisme rural es veu més beneficiat.
- A Pinet es pot gaudir de la tranquil·litat i el silenci que són factors molt demandats que permeten gaudir d'un període assossegat i fugir del tràfic, dels sorolls i aclaparaments característics de les ciutats.
- El turisme a la Comunitat Valenciana està considerat un dels principals recursos de gran prestigi que pot oferir la Comunitat.
- El turisme rural crea llocs de treball en àrees en què l'agricultura tradicional no pot mantindre els residents locals com podria ser el cas de Pinet si es fomentés.

#### 4.1.4 TECNOLÒGIC

- Actualment, la tecnologia ens permet conèixer la situació exacta del lloc on volem anar o saber informació, els seus atractius turístics, els serveis que ofereix, així com els diferents preus de qualsevol element.
- Hi ha que analitzar de les noves tecnologies per a introduir-les en el nostre camp ja que milloren la qualitat del servei.
- Gràcies a Internet o les xarxes socials actualment, un municipi i les seues entitats poden difondre's i donar-se a conèixer per tot el món i oferir els seus serveis a qualsevol tipus de persona. Per això és important actualitzar constantment les webs per facilitar a la ciutadania quanta més informació millor. Un exemple és el Paratge natural del Surar el qual es dona a conèixer a través de la pagina web de l'ajuntament, mancomunitat de municipis de la vall d'Albaida i conselleria de medi ambient.

## 4.2 ANALISI DEL MICROENTORN. 5 FORÇES DE PORTER

El micro-entorn està format per els elements de l'entorn més pròxims i més directament implicats en la relació d'intercanvi com son Competidors, Proveïdors, clients i intermediaris.

Els objectius de l'anàlisi del micro-entorn son determinar l'atractiu del sector i identificar els factors estructurals claus de l'èxit.

S'utilitzarà el model de les 5 forces de Porter per analitzar el micro-entorn. Aquest model indica que les possibilitats de guany en un sector vénen condicionades per 5 forces de pressió competitiva. Competència dels productes substitutius, dels nous competidors i dels rivals ja establerts. I per altra part el poder de negociació dels proveïdors i dels clients. (Font: Capo, Josep (2014).Estratègia i disseny de l'organització. Valencia. Editorial UPV)

### 4.2.1 COMPETIDORS ACTUALS

En els competidors actuals es veuran diverses variables que es consideren més importants per saber quins son els pobles que competeixen actualment amb Pinet.

- La 1ª és el **turisme** on destaquen 3 tipus de turisme.

- Turisme Esportiu o de Muntanya

Dins del turisme esportiu o de Muntanya els que més competència actualment fan en quant a rutes a peu o amb bici son Quatretonda i Benigànim que tenen serra però estan un poc més lluny i més directament Barx (la Drova) que para a l'altra banda de la serra i van a parar a les mateixes rutes que Pinet pràcticament l'única diferencia que la eixida es d'altre lloc i la distancia un poc més que des de Pinet però son poblacions més grans.

Al mateix moment no deixa de ser una fortalesa també perquè des de Pinet també es poden realitzar cap a altres llocs i també es poden obrir noves rutes en un futur gracies a la xarxa de camins i sendes antics que hi ha encara per les serres, a més a més la gran majoria de la gent que fa rutes amb bici para a esmorzar o dinar en Pinet que es un lloc mes tranquil i pillla mes o menys a meitat del camí a tots els que van per eixes serres.



En quant al Surar l'únic que pot explotar-lo juntament amb Pinet i promocionar-lo és Llutxent que també té una part del parc natural, per altra banda Barx pot incloure rutes guiades per a visitar-lo degut que no està extremadament lluny.

L'escalada cal dir que està començant a Pinet a fer-se uns cursos d'escalada mitjançant d'uns particulars estrangers que hi fan cursos teòrics a Polònia i les practiques a Pinet, i hi ha fetes una sèrie de rutes i trams d'escalada en el terme; Podrien fer-nos competència qualsevol dels pobles del voltant que tinguin serra com poden ser Barx, Quatretonda, Castelló de Rugat...etc però de moment no hi ha ningun que tinga cap grup, club o escola oficialment fet.

#### - Turisme Cultural

A nivell cultural Pinet té molt poques coses a oferir en el poble, serien competidors directes Llutxent que té molta varietat en quant a cultura degut que va tindre un avantpassat molt fort culturalment i disposa per a visitar l'església de Assumpció Nostra Senyora, l'ermita de la verge de consolació i el castell de Xio entre d'altres monuments.

Per altra banda també estaria Xàtiva o Gandia que tenen molta més oferta de tot tipus degut que son més grans i han tingut molta més importància històricament on hi podem trobar per exemple el Castell de Xàtiva o a Gandia el Palau dels Borgià com a llocs turístics de la Comunitat Valenciana. Pel que fa a Pinet l'únic que es pot visitar es l'Església de Sant Pere apòstol i les restes del castell. L'únic positiu que es pot traure es que hi ha molta gent que visita Llutxent i acaba desplaçant-se fins Pinet per visitar-lo també, a més a més els turistes que van a fer la coneguda "Ruta dels Monestirs que passa per Pinet també.

#### - Turisme Rural

Pel que fa a l'àmbit Rural hi ha molts municipis que podrien oferir un ambient rural i de semi tranquil·litat a comparació de les ciutats degut que son municipis menuts i hi ha que tenen serra o terme de bancals on sempre hi pots trobar un lloc on reina la tranquil·litat però res a veure a comparació de Pinet que degut a l'aïllament geogràfic en tot el terme es pot gaudir d'una gran tranquil·litat on es poden aplegar a gaudir de la diversitat de la fauna i fins i tot escoltar els sorolls dels animals; un lloc perfecte per a desconnectar.

- La 2ª variable seran els **possibles nous habitants**.

En aquest apartat s'inclouran tots aquells municipis que competeixen amb Pinet en quant a captar possibles nous habitants emigrants de qualsevol altre lloc. Aquests seran tots aquells que ofereixen més serveis que Pinet, perquè el més normal és que la gent trien un lloc per a residir on hi haja quantes més comoditats millor, per no desplaçar-se a no ser que siga per algun motiu exclusiu.

Pinet actualment per exemple no té escola en funcionament ni tampoc servei d'autobús o taxi, com tampoc llocs d'hostalatge, per tant es pot afirmar que tots els pobles del voltant seran competidors molt forts. Tots tenen els serveis bàsics que té Pinet i a més a més altres així com també tenen un accés al poble més avantatjós en quant a la distribució geogràfica i xarxa de carreteres per si es tenen que desplaçar algun lloc urgentment (hospital, compres d'última hora, etc.) Llutxent, Benigànim, Quatretonda, Benicolet, Terrateig, Barx, Castelló de Rugat, Montixelvo... seran tots competidors.

- La 3ª variable seran les **inversions de nous negocis** que inclourà els llocs amb millors infraestructures, accessos, i connexions així com també aquells llocs amb més afluència de gent pels carrers. Qualsevol empresa o nou establiment buscarà tindre un lloc amb més facilitat i comoditat per al trasllat de mercaderies com podria ser Castelló de Rugat que passa la carretera que connecta Ontinyent amb Gandia o Benigànim que te la carretera que connecta Xàtiva amb Gandia i servei de tren també a més de ser poblacions entre els 3000 i 7000 habitants. A Pinet els únics negocis que tindrien més possibilitats de realitzar-se que a altres llocs serien aquells negocis que no volen tindre els pobles de normal com podria ser un femer, un crematori d'animals o coses d'eixe estil.

## **4.2.2 CLIENTS**

Els clients seran tota aquella gent que puga vindre a visitar el poble per qualsevol dels motius dalt mencionats, tant per turisme com per gent que puga vindre nova al poble a viure o qualsevol tipus de negoci que done feina per a atraure gent també i el que busquem es veure el poder de negociació que tenim amb ells.

En el cas de Pinet es el poble més menut i aïllat que la resta dels competidors així com també amb menys serveis, per tant els clients son els que tenen el poder de negociació absolut per a decidir on prefereixen anar.

## **4.2.3 PROVEÏDORS**

Seran totes aquelles entitats o empreses que ens ofereixen serveis al poble com pot ser ENDESA, IBERDROLA, SERVEI D'AUTOBUS, BASURA, TELEFONICA, ETC. Es vol saber el poder de negociació que tenim amb aquests.

Degut a que Pinet és el poble més menut i aïllat, és de tots els del voltant els que menys importància tindrà de cara a les empreses que donen serveis per a qualsevol empresa multinacional. Per tant el poder de negociació amb ells es molt baix, amb alguna es pot tindre vot i paraula per a fer acords beneficiosos però sempre amb menor mesura que qualsevol altre poble. Perquè per a fer aplegar a Pinet un servei prèviament han tingut que dur-lo de Llutxent exclusivament degut a que en Pinet acaba la carretera i sol ser l'últim lloc fins on el tiren històricament sempre ha sigut l'últim poble en arribar els serveis.

## **4.2.4 PRODUCTES SUBSTITUTIUS**

Els productes substitutius son els pobles que ofereixen coses diferents a Pinet i que podrien ser també destí dels nostres clients.

Gandia seria un producte substitutiu degut que el turisme que ofereix Pinet es de tranquil·litat i de muntanya i el de Gandia de Platja i amb molta mes diversitat de serveis i coses (centres comercials, discoteques, industria, hospitals, policia.. etc.)

Xeraco, Miramar, Piles etc. Ofereixen una zona de Platja com Gandia també però al ser molt més menuts (no passen dels 5000 habitants) compten amb molta més tranquil·litat que Gandia però tenen molts més serveis que Pinet, encara que la tranquil·litat no serà mai la mateixa ja que per la zona en que estan ubicats son molt mes sorollosos.

## 4.2.5 COMPETIDORS POTENCIALS

Els competidors potencials es consideraran tots aquells municipis de muntanya similars a Pinet en quant a habitants, geografia, i recursos, que actualment no competeixen en Pinet però si aplegaren noves inversions podrien competir en Pinet.

Com a exemples posaríem Carrícola, Bufali o Barx (La Drova) que son pobles amb característiques similars a Pinet amb pocs habitants, Barx i Carrícola disposen de serra també.

- Un exemple d'una acció seria: Pinet actualment té un Surar que es troba dins de la catalogació com a lloc d'especial interès comunitari (LIC), que aprofita per fer publicitat per atraure turisme i fer visites guiades. Doncs si algun poble d'aquests tingueren un Surar sense explotar i decidirà explotar-lo per a fer visites guiades, i atraure turisme al poble passarien a ser competidors de Pinet però actualment no ho son.

- Altra acció seria si Pinet oferta per a gent nova que vaja al Poble algun tipus d'ajuda o rebaixa en el lloguer d'una vivenda a canvi de viure cert temps, així com si hi haguera alguna acció per a famílies nombroses i algun d'aquests pobles passarà a oferir aquestes coses també seria nou competidor de Pinet.

## 4.3 RESUM AMENACES I OPORTUNITATS

### 4.3.1 AMENACES

- L' inestabilitat política actual, al no hi haure un govern sòlid crea certa desconfiança en tots els sectors.

- En els últims anys hem tingut a Espanya varis processos electorals degut a que no ha hagut acords entre els partits polítics i es retarden assumptes, lleis i procediments el que crea una inestabilitat política i una imatge de certa desconfiança en els inversors exteriors.

- A la Comunitat Valenciana hi governa un tripartit actualment amb un acord que han fet anomenat l'acord del Botànic; però, en aquest any 2017 l'estat ha anunciat un 33% menys de pressupost anual per a la Comunitat Valenciana, la província més afectada de tota Espanya, cosa que no acompanya molt a l'actual govern degut a que ja estava infravalorada tant per a la quantitat de gent que resideix com pel que entrega a l'estat en impostos del seus ciutadans.

- L' Actual situació de crisi repercuteix en tots els sectors, encara que la tendència es anar millorant poc a poc, encara estem molt lluny dels nivells d'abans de la crisi.

- És necessari evitar la despoblació en els àmbits rurals per a no condemnar als xicotets municipis a la despoblació. La desocupació és un exemple ja que provoca que la gent jove, majorment, busquen altres alternatives fora del municipi i vaja a la cerca de noves oportunitats a les ciutats. Açò fa que s'instal·len en la ciutat i és el que porta a la despoblació i la desaparició de generacions en el municipi.

- Rutes a peu o en bici: és una amenaça ja que també es poden fer des d'altres llocs amb més recursos i mes grans encara que siguin un poc més llargues les rutes.

- Turisme cultural: degut que Pinet té molt poca cosa que oferir culturalment sols l'església i les restes del castell, i els pobles del voltant ofereixen més coses.
- Possibles nous habitants: Pinet és el poble amb menys recursos i serveis ofertats, la carència de escola pública i serveis de hostalatge així com d'autobús o taxi a més de la localització geogràfica fa que siga el poble menys apetitós de tots els competidors segurament per anar a viure.
- Inversions de nous negocis: En quant a les inversions també deu ser el menys apetitós per a qualsevol negoci o empresa nova a formar degut que es el que pitjors connexions de carreteres té a excepció de Barx, així com també el que menys habitants té per aquests motius resultarà molt complicat que es vulguin muntar nous negocis si no son negocis que no vol la gent prop de casa ( femer, crematori d'animals... etc.)
- Clients: És una amenaça degut que tenen el poder de negociació per elegir el destí on volen anar i al ser el municipi més menut, més aïllat i amb menys serveis serà més complicat si no es busca un entorn de tranquil·litat
- Proveïdors: En aquest apartat també tenen el poder de negociació les grans empreses que ens presten serveis i degut als factors d'aïllament i pocs habitants a comparació de la resta de poblacions veïnes Pinet és la que menys interès suposarà per a les grans empreses en cas de eixir sen del seu servei prestat degut que és el poble del que menys facturen.
- Productes Substitutius: Igual poden ser amenaça que oportunitat dependrà del destí que trien cada client però per característiques el més normal es que tinga menys possibilitats que la resta.

### **4.3.2 OPORTUNITATS**

- La Conselleria de Turisme, Cultura i Esport a través de l'Agència Valenciana de Turisme, fomenta el turisme rural en l'interior de la Comunitat Valenciana amb la finalitat de contribuir al desenrotllament econòmic de les comarques menys desenrotllades.
- En l'actualitat hi ha diverses subvencions d'àmbit autonòmic destinades a reformes i creació de nous llocs de treball destinats a fomentar el turisme i a crear llocs de treball a través de l'administració amb noves iniciatives com els banc de terres, salari jove, EMCORP per a persones parades etc.
- El paro, a la Comunitat Valenciana es la comunitat que mes ha baixat la taxa de paro en l'últim quadrimestre de 2016 i ha sigut la que més llocs de treball ha creat. A Espanya continua baixant però encara es troba en un percentatge elevat 18,63%
- La comunitat valenciana porta 2 anys consecutius liderant l'augment del PIB a espanya amb un 3,6 i un 3,9% en 2015 i 2016 estant per damunt de la mitja nacional 3,2%. Es la 4ª comunitat que mes aporta al PIB espanyol.
- El turisme rural ha experimentat un important increment amb un notable potencial econòmic degut a que la gent segueix eixint de vacances però opta per llocs mes barats i allotjar-se còmode també encara que siga en llocs mes tranquils o menys turístics.

- A Espanya el turisme rural es un sector que esta creixent els últims anys moltíssim entre un 10 i un 15% interanual, espanya és un destí prioritari per a molts estrangers i la quota de mercat de turisme rural es situa en un 27%.

- La crisi és un gran obstacle per al turisme ja que simplifica les opcions a l'hora de triar un destí i fa que els turistes siguin més exigents i demanen uns servicis de gran qualitat a uns costos baixos però en aquest cas el turisme rural es veu més beneficiat.

- El turisme a la Comunitat Valenciana està considerat un dels principals recursos de gran prestigi que pot oferir la Comunitat. El turisme rural crea llocs de treball en àrees en què l'agricultura tradicional no pot mantindre els residents locals com podria ser el cas de Pinet si es fomentés.

- Actualment, la tecnologia ens permet conèixer la situació exacta del lloc on volem anar o saber informació, els seus atractius turístics, els servicis que ofereix, així com els diferents preus de qualsevol element.

- Gràcies a Internet o les xarxes socials actualment, un municipi i les seues entitats poden difondre's i donar-se a conèixer per tot el món i oferir els seus serveis a qualsevol tipus de persona. Per això es important actualitzar constantment les webs per facilitar a la ciutadania quanta més informació millor. Un exemple és el Paratge natural del Surar el qual es dona a conèixer a través de la pagina web de l'ajuntament, mancomunitat de municipis de la vall d'Albaida i conselleria de medi ambient.

- Turisme de muntanya rutes amb bici: La gran majoria dels turistes que realitza rutes amb bici paren a esmorzar o dinar a Pinet que para mes o menys al centre de totes les altres localitats properes a eixes serres; a més a més hi ha una xarxa de sendes i camins antics que encara existeix encara que es tindrien que reobrir les vies Actualment tapades per la vegetació en gran part. Així com també al mateix moment que d'altres llocs poden fer les rutes i visitar llocs en terme de Pinet també des de Pinet es poden visitar llocs d'interès d'altres poblacions veïnes degut que les distancies no son extremadament llargues.

- Oportunitat d'oferir o subvencionar coses relacionades amb l'augment de població per a atraure nova gent al poble. Ex: subvencionar la natalitat i empadronament al mateix temps d'un nou habitant per al municipi, o facilitar una feina i una casa o lloc on viure per a famílies amb xiquets amb edat escolar.

- Escalada: Que tinga constància no hi ha format en cap poble de la contornada ningun club d'escalada oficial, a Pinet hi ofereixen cursos pràctics a estrangers a traves d'un particular estranger resident a Pinet, i una colla d'amants de l'escalada ha format diversos trams d'escalada en el terme de Pinet, per tant serà una fortalesa i si es formarà un club oficial i fórem els primers podríem donar-nos a conèixer més.

- Turisme rural: Serà una oportunitat per a Pinet tota aquella gent que vaja en busca de desconnectar d'ambients de les grans ciutats i que vulgui gaudir d'una tranquil·litat absoluta on gaudir de la naturalesa i els animal Pinet serà llavors el lloc ideal per a desconnectar.

## 5. ANALISI INTERN

---

A continuació es realitzarà un anàlisi de la situació actual del municipi de Pinet, basat en les dades anteriorment mencionades, que estaran dividides en dos grups amb les principals debilitats i fortaleces que té el municipi.

### 5.1 DEBILITATS

- Actualment a Pinet no hi ha Escola Pública en funcionament el que fa que resulti molt més complicat que vagen a viure famílies amb xiquets menuts, encara que esta el transport subvencionat per anar a l'escola de Llutxent tenen que portar-los en cotxe a 6 km de Pinet amb un temps estimat de 7 minuts.

- Tampoc hi ha servei d'hostalatge, Per tant no es pot quedar a dormir en cap lloc públic qualsevol turista que visita el poble actualment, a Llutxent hi ha cases rurals per a dormir, per tant s'han de desplaçar fins Llutxent a 6 km.

- Carència de transport públic s'han de desplaçar fins Llutxent a 6 km, allí tots els dies hi ha 2 viatges d'anada i tornada a Xàtiva, amb autobús i també hi disposa de servei de taxi.

- Hi ha diverses terres en desús degut que la gent s'ha fet major o ha eixit del poble i no es treballen ja en l'actualitat. Es una debilitat degut a que la gent sen ha anat del poble o s'ha fet molt major, que es podria eliminar però que fa que a l'actualitat hi haja menys feina al no treballar-les. Hi ha terres que son propietat municipal.

- És el municipi més menut del voltant i el més aïllat de la vall d'Albaida per tant el que més distant està de les carreteres principals també (Barx, Barxeta pertanyen a la Safor, tenen pitjors accés de carreteres però estan mes pròxims a Gandia).

- És el poble amb menys serveis públics del voltant; té els serveis bàsics com la resta de municipis però a banda la resta tenen més serveis. Altres serveis que no hi ha i per utilitzar-los hi hauria que desplaçar-se a altra població son:

- Benigànim a 15 km i un temps d'uns 20 minuts: Guardia civil, funerària, tren.
- Xàtiva a 25 km i un temps de 30 minuts: Hospital, tren, compres de roba.
- Gandia a 30 km i 35 min de distancia: tren i compres de roba ocasionalment degut que la distancia es similar a Xàtiva i al PROP, SEPE, SERVEF.
- Llutxent a 6 km i 7 min de distancia: Tallers i reparacions d'automòbils o utensilis, servei d'autobús, hospedatge a cases rurals,
- Ontinyent 45 km de distància i uns 45 minuts: Jutjats

- Local i terreny de l'escola pública actualment en desús propietat de l'ajuntament.

## 5.2 FORTALESES

- Pel que fa a l'economia local de l'ajuntament de Pinet actualment és molt millor que fa uns anys i no hi ha deute.
- A Pinet es pot gaudir de la tranquil·litat i el silenci, els paisatges, la harmonia, qualitat de vida, en definitiva vida sana que són factors immaterials molt demandats que permeten gaudir d'un període assossegat i fugir del tràfic, dels sorolls i aclaparaments característics de les ciutats.
- El surar i les seues micro-reserves de fauna i flora: És únic a la Comunitat Valenciana i està declarat **lloc d'especial interès comunitari (LIC)**. Serà una fortalesa degut que sols Llutxent pot explotar-lo en companyia de Pinet perquè és dels dos pobles però la resta de poblacions no poden oferir-lo si no es en alguna ruta com podria ser Barx per la zona geogràfica també però de la resta ningun més.
- Pinet té un microclima diferent a la resta de pobles del voltant degut a estar rodejat de muntanyes i ser les primeres que hi ha de la costa cap a l'interior el que provoca que quant els núvols frotten les muntanyes, descarreguen aigua a Pinet més fàcilment o amb més intensitat que a la resta de municipis, per tant es disposa d'una quantitat d'aigua gratuïta superior a la resta dels pobles per a les terres
- La major fortalesa de Pinet es troba a la gent del poble degut que al ser tant menut i es coneixen tots i sempre estan predisposats a ajudar a la gent en el que necessiten. aquest factor provocarà que qualsevol persona que vinga al poble tant com a turista com a nous habitants es senten mes arropats i més còmodes ( Com abans quant la gent es prestaven les coses uns als altres)
- Al terme de Pinet es poden trobar fins a 15 formacions càrstiques per a visitar així com diverses fonts, i corralets de pastura de ramats històrics.
- Hi ha un jardí Botànic que es pot anar a visitar o fer visites guiades també per veure i que els expliquen als turistes la diversitat de plantes que es poden trobar.
- Existeix una xarxa de camins i sendes que pot ser explotada i oberta novament.
- La LLATA és un procés que sols a Pinet i en Barx es feia per tant sols la gent de aquesta zona sap els coneixements de com elaborar-la, pot ser una fortalesa si servirà per donar feina a la gent del poble.
- Hi ha granges avícoles en desús que es podrien gastar per a altres coses o posar-les novament en funcionament per donar feina al poble.
- Hi ha diverses terres en desús degut que la gent s'ha fet major o ha eixit del poble i no es treballen ja en l'actualitat. Oportunitat de comprar-les o arrendar-les per donar feina a la gent o fer alguna cosa per al poble. Hi ha algunes que son propietat municipal.
- Local i terreny de l'escola pública actualment en desús propietat de l'ajuntament.

## 6. DAFO.

Després d'haver vist les amenaces i oportunitats així com les debilitats i fortaleeses en el micro i el macro entorn, amb les dades dels apartats anteriors es construirà una matriu DAFO per a poder extraure unes estratègies acord amb les necessitats del municipi. Aquesta suposa un resum de tota l'anàlisi estratègica i aportarà una visió global de la situació del municipi de Pinet.

FORTALESES	DEBILITATS
<p><b>F1:</b> L'economia local de l'ajuntament de Pinet.</p> <p><b>F2:</b> A Pinet es pot gaudir de la tranquil·litat i el silenci, els paisatges, la harmonia, qualitat de vida, que són factors immaterials molt demandats.</p> <p><b>F3:</b> El surar únic a la Comunitat Valenciana. I les 2 micro-reserves al surar de flora. També existeix gran varietat d'animals poc habituals per aquestes zones.</p> <p><b>F4:</b> Microclima diferent a la resta de pobles del voltant .</p> <p><b>F5:</b> La amabilitat i germanor de la gent del poble.</p> <p><b>F6:</b> Formacions càrstiques, fonts i corrals de pastura per visitar.</p> <p><b>F7:</b> Jardí Botànic.</p> <p><b>F8:</b> Xarxa de camins i sendes.</p> <p><b>F9:</b> La llata.</p> <p><b>F10:</b> Granges avícoles en desús.</p> <p><b>F11:</b> Terres en desús, algunes son propietat municipal.</p> <p><b>F12:</b> Local i terreny de l'escola pública actualment en desús propietat de l'ajuntament.</p>	<p><b>D1:</b> Carència d'escola pública.</p> <p><b>D2:</b> Carència de servei d'hostalatge.</p> <p><b>D3:</b> Carència de transport públic.</p> <p><b>D4:</b> Terres en desús.</p> <p><b>D5:</b> És el municipi més menut del voltant i el més aïllat.</p> <p><b>D6:</b> És el municipi amb menys serveis públics del voltant.</p> <p><b>D7:</b> Local i terreny de l'escola pública actualment en desús propietat de l'ajuntament.</p>



OPORTUNITATS	AMENAÇES
<p><b>O1:</b> Conselleria de turisme fomenta el turisme rural en l'interior de la CV.</p> <p><b>O2:</b> Subvencions d'àmbit autonòmic destinades a reformes i crear nous llocs de treball per fomentar el turisme.</p> <p><b>O3:</b> El paro a la CV es el lloc on més ha baixat en l'últim quadrimestre de 2016 i qui més llocs de treball ha creat.</p> <p><b>O4:</b> La CV porta 2 anys liderant l'augment del PIB a Espanya.</p> <p><b>O5:</b> Turisme rural ha experimentat un important increment.</p> <p><b>O6:</b> Turisme rural creix entre un 10 i un 15% .</p> <p><b>O7:</b> La crisi és un obstacle, però és beneficiós per al turisme rural.</p> <p><b>O8:</b> Turisme a la CV considerat recurs de prestigi.</p> <p><b>O9:</b> Conèixer la situació exacta a través de la tecnologia</p> <p><b>O10:</b> Possibilitat de difondre i donar-nos a conèixer a través de les xarxes socials i Internet.</p> <p><b>O11:</b> Turisme de muntanya rutes amb bici.</p> <p><b>O12:</b> Oportunitat de oferir o subvencionar coses relacionades amb l'augment de població.</p> <p><b>O13:</b> Formar Grup de escalada.</p> <p><b>O14:</b> Turisme Rural.</p>	<p><b>A1:</b> Inestabilitat política actual.</p> <p><b>A2:</b> Varis processos electorals creen inestabilitat política i desconfiança.</p> <p><b>A3:</b> 33% menys de pressupost anual a la comunitat valenciana.</p> <p><b>A4:</b> Actual situació de crisi.</p> <p><b>A5:</b> Necessitat d'evitar la despoblació a àmbits rurals.</p> <p><b>A6:</b> Rutes a peu o amb bici.</p> <p><b>A7:</b> Turisme Cultural.</p> <p><b>A8:</b> Possibles nous habitants.</p> <p><b>A9:</b> Inversions de nous negocis.</p> <p><b>A10:</b> Clients (turistes).</p> <p><b>A11:</b> Proveïdors.</p> <p><b>A12:</b> Productes substitutius.</p>

## 7. PLANTEJAMENT D'ESTRATÈGIES

Després d'haver extret les variables principals del DAFO a continuació es passarà a realitzar el plantejament de les estratègies per poder reduir al màxim les amenaces i debilitats que té el municipi, e intentar potenciar els punts forts i les oportunitats que apareguin. Tenint en compte les principals variables i la necessitat del municipi d'intentar evitar la despoblació es presenten una sèrie d'estratègies per a dur a terme en cas de ser possible.

Aquestes estratègies s'extrauran de barrejar amenaces, oportunitats, debilitats i fortalezes entre elles.

Com a continuació es mostra hi haurà estratègies de supervivència(DA), de reorientació(DO), defensives(FA) i estratègies ofensives(FO).

- Esquema elaboració d'estratègies

		ANÁLISIS EXTERNO	
		Amenazas	Oportunidades
ANÁLISIS INTERNO	Debilidades	<b>Estrategias de supervivencia (DA)</b> Se generan opciones que minimizan las debilidades y evitan las amenazas	<b>Estrategias de reorientación (DO)</b> Se generan opciones que aprovechan las oportunidades porque se superan las debilidades
	Fortalezas	<b>Estrategias defensivas (FA)</b> Se generan opciones que utilizan las fortalezas para evitar las amenazas	<b>Estrategias ofensivas (FO)</b> Se generan opciones que utilizan las fortalezas para aprovechar las oportunidades

Font: Capó, J (2014).Estratègia i disseny de la organització. València. Editorial UPV

- Estratègies de supervivència: adequades per a empreses que estan sotmeses a una forta pressió, per part de l'entorn o per les pròpies debilitats de l'empresa. S'intenta trobar una eixida a un greu problema. Una alternativa dràstica és l'abandonament de l'activitat.
- Estratègies de reorientació: tenen l'objectiu d'aprofitar els canvis i oportunitats que es presenten en l'empresa. Persegueixen un canvi important tant en l'estructura com en el camp d'activitat.
- Estratègies defensives: tenen l'objectiu d'enfrontar-se a les amenaces de l'entorn amb les fortalezes de l'empresa.

- Estratègies ofensives: tenen l'objectiu de maximitzar les forces de les que disposa l'empresa. Estan orientades a la innovació i estrictament lligades al llançament de nous productes.

(Font: Capo, Josep (2014).Estratègia i disseny de l'organització. Valencia. Editorial UPV)

## 7.1 OPCIONS ESTRATEGIQUES:

**Opció estratègica 1:** Fer un camp de PAINTBALL, activitat que està de moda i és diferent, que no hi ha en les rodalies, els mes pròxims a Gandia i Ontinyent 30 i 45 km. (F1, F10, D4, O10, A5)

**Opció estratègica 2:** Crear un punt de rutes BTT, degut que es un municipi que queda ubicat al centre de moltes i variades possibles rutes amb bici per gaudir dels paisatges i els diferents llocs que es poden visitar, a Pinet com a Llutxent o Barx. ( F2, F3, F6, F8, O2, O11, A6, A10)

**Opció estratègica 3:** Visites al Jardí botànic i Rutes guiades per a visitar el surar i ensenyar el procés del suro així com visitar també les micro-reserves de flora i amb sort poder veure també diversitat d'animals. ( F2, F3, F7, O8, O9, O10, O14, A4, A5, A6, A10, A12)

**Opció estratègica 4:** formar un CLUB D'ESCALADA, degut que no hi ha cap per la zona podríem ser pioners i tindre èxit, així com poder ensenyar a la gent que pugui estar fent turisme també o oferir cursos durant l'any. Ja que hi ha dos llocs a Pinet on existeixen varies vies creades ja i el paisatge ajuda en aquest cas a poder obrir-ne més. (F1,F2, O9, O10, O13, A5, A10)

**Opció estratègica 5:** Crear un Banc de Terres en desús mitjançant el programa de la Diputació de València. ( F1, F4, F11, D4, D5, O2, O3, O4, A1, A2, A3, A5, A8)

**Opció estratègica 6:** Reobrir l'Escola Pública, existeix un acord amb la conselleria que en el moment que hi haja suficients xiquets es podria reobrir, però des del 2.000 que està tancada. (F12, O2, O3, O10, O12, D1, D5, D6, D7, A5, A8)

**Opció estratègica 7:** Creació d'un Alberg rural, seria una opció per acabar amb la carència de servei d'hostalatge, i fomentar el turisme rural per al poble, així com també disposar del servei de transport públic per als turistes si disposés d'un furgó o automòbil. A més a més oferiria llocs de treball per al municipi. (F1, F2, F5, F11, F12, O1, O2, O3, O5, O6, O7, O8, O9, O10, O14, D2, D4, D6, D7, A4, A5, A9, A10, A11, A12)

**Opció estratègica 8:** Museu/tallers de llata, muntar un museu de llata i un lloc on es pogueren fer tallers de llata en cas de fer l'alberg, per a que els turistes pogueren visitar-la, i ensenyar-se com fer llata, cosa tradicional i exclusiva de Pinet i Barx per tant es els únics llocs on poden aprendreu. Podria provocar també que alguna empresa dedicada a la llata obrirà a Pinet com a lloc pioner i únic de la llata. (F1, F4, F9, F11, O1, O2, O10, A5, A9 , A10, A12)

**Opció estratègica 9:** Mesures per atraure nous habitants i evitar la despoblació. Ajudes o ofertes de feina a famílies amb xiquets en edat escolar que vinguin a viure, diners per naixement i empadronament d'un nou habitant. Descomptes o exempcions d'impostos en empreses de nova apertura en Pinet (F1, F2, F5, O12, A5, A8, D5, D1 podria resoldre's si al vindre més gent al poble es reobrirà l'escola)

**Opció estratègica 10:** Realització d'agricultura ecològica de qualitat i menjars típics de la zona. Consistiria en elaborar agricultura ecològica i fer menjars típics de la zona per a que els turistes pogueren degustar o inclús comprar menjars típics de la Zona o ecològics elaborats a Pinet, així es pot atraure aquest turisme que a vegades es trasllada d'un lloc, única i exclusivament per degustar menjars típics o comprar menjar ecològic. Podria ser una altra forma de donar a conèixer Pinet i destacar-lo de la resta d'alguna forma. (F4, F11, D4, O1, O2, O3, O8, O9, O10, A5, A8, A9, A10)

**Opció estratègica 11:** Visites a les granges avícoles, Consistiria a fer visites guiades per a veure tot el procés que es fa a les granges avícoles i explicar en aquest cas normalment a xiquets tot el que es fa a les granges diàriament, ja que pocs pobles seran els que continuen tenint tantes granges a l'actualitat. ( F10, O3, A5, A10)

**Opció estratègica 12:** Reobrir antigues rutes i camins que passen per Pinet. Aquesta opció permetria poder reobrir tots els camins i sendes que hi ha en una xarxa de camins antics que passaven per Pinet, per que es puguin fer marxés o inclús poder traslladar-te d'uns llocs a altres, hi ha un que era molt important i anava de Murcia a València passant per Pinet amb una amplària de 9 metres, que caben dos vehicles perfectament, altre de Xàtiva a Gandia connectant així ciutats importants al pas per Pinet. ( F1, F2, F6, F8, O1, O2, O5, O6, O9, O10, O11, O14, D5, A6)

## 7.2 VALORACIÓ DE LES ESTRATÈGIES.

A continuació es mostrarà la taula de valoració de les diferents estratègies plantejades amb els valors relatius i absoluts extrets de confrontar les variables del DAFO amb les estratègies presentades.

Una vegada extrets els resultats definitius de les puntuacions relatives escollirem aquelles opcions estratègiques que més puntuació obtinguin.



Després dels resultats obtinguts s'ha decidit agafar totes aquelles opcions que tinguin una puntuació superior a 5,26 que es la mitjana dels resultats totals de les diferents opcions. Per tant les opcions estratègiques a dur a terme seran les opcions següents:

- OE 5: Crear un Banc de Terres 5,68.
- OE 6: Reobrir l'Escola Pública 5,67.
- OE 7: Creació d'un Alberg rural 6,99.
- OE 8: Museu/tallers/ de llata 5,34.
- OE 9: Mesures per atraure nous habitants i evitar la despoblació. 5,38.
- OE 10: Realització d'agricultura ecològica de qualitat i menjars típics de la zona. 5,51.
- Les OE 1: Fer un camp de PAINTBALL i la OE 3: Visites al Jardí botànic i Rutes guiades per a visitar el surar i ensenyar el procés del suro així com visitar també les micro-reserves de flora també es tindran en compte per la proximitat de puntuació ja que tenen una puntuació de 5,19 les dos.

Per tant si foren acceptades i no suposen un alt cost també es podrien dur a terme.

### 7.3 ACCEPTABILITAT DE LES ESTRATÈGIES

A continuació, una vegada escollides les estratègies amb més puntuació en aquest apartat veurem l'acceptabilitat que té cada estratègia per a cadascun dels grups afectats al realitzar una estratègia, si serien acceptades o no.

Ens basarem en els següents grups per a veure si acceptarien les estratègies o no.

-Gent del Municipi de Pinet

- Ajuntament

- Proveïdors

- Clients: que dividim en dos sectors....1 (turistes) i 2 (nous habitants que puguin vindre al poble)

**TAULA 12: ACCEPTABILITAT DE ESTRATÈGIES**

Opció Estrategica	ACCEPTABILITAT ESTRATEGIES									
	Gent del municipi		Ajuntament		Proveïdors		Clients turistes		Clients nous habitants	
	Accepta	No accepta	Accepta	No accepta	Accepta	No accepta	Accepta	No accepta	Accepta	No accepta
OE1: PAINTBALL		X		X	X		X			X
OE3: VISITES JARDI BOTANIC I SURAR	X		X		X		X		X	
OE5: CREAR BANC DE TERRES	X		X		X		X		X	
OE6: REOBRIR ESCOLA PÚBLICA	X		X		X		X		X	
OE7: CREACIO ALBERG RURAL	X		X		X		X		X	
OE8: MUSEU/ESCOLA TALLER DE LLATA	X		X		X		X		X	
OE9: MESURES ATRAURE NOUS HABITANTS	X		X		X		X		X	
OE10: AGRICULTURA ECOLOGICA	X		X		X		X		X	

*FONT:ELABORACIÓ PROPIA*

Com es pot veure a la taula totes les opcions estratègiques plantejades serien acceptades per tots els grups ja que son accions bones per al municipi, excepte la primera opció del PAINTBALL. Aquesta acció l'ajuntament no l'acceptaria perquè el cost de l'acció és molt elevat i

la gent del municipi si s'hagués de realitzar amb els diners de l'ajuntament també es decantaria per realitzar abans altres opcions. Aquestes d'una manera o d'altra aportaran més gent al municipi en forma de turisme o bé donant feina a la gent del municipi o a nous habitants.

**OE 1: Creació d'un Paint ball** seria acceptada sols pels grups externs al municipi ja que a ells no els afecta (turistes i proveïdors) però no pels grups de veïns o l'ajuntament que son els més importants. Aquesta mesura aportaria turisme al municipi.

Aquesta opció es rebutjada perquè el cost d'aquesta inversió és prou elevat degut que hi ha que comprar molt de equipament i en aquest cas es realitzaria un arrendament o compra d'una granja en desús per a fer-lo allí i destacar-lo de la resta que pugui hi haure a l'aire lliure. Aquest seria una combinació entre el terreny de la granja i l'interior de la granja.

El cost estimat total sumant els equipaments 5.000 €, la compra de la granja 45.000 €, i el muntatge dels escenaris 8.000-10.000€, estaria al voltant d'uns 60.000€ a banda un segur de responsabilitat civil de al voltant d'uns 400 €/anuals.

El risc al que s'exposa es que si es fera la inversió, al ser una gran quantitat si no va la gent del voltant per aïllament geogràfic o fan altre Paint ball per la zona al poc de temps possiblement sigui molt complicat recuperar la inversió, ja que el manteniment d'un paint ball es elevat també.

Com a conclusió veient que la puntuació d'aquesta estratègia estava per baix de la mitja però molt pròxima, va ser escollida però degut al alt cost que comporta seria una opció que quedaria descartada per a fer, ja que per a invertir eixos diners en el paint ball seria millor invertir-los en altres coses.

**OE 3: Les visites al jardí botànic i al surar** també serien acceptades per aportar turisme al municipi encara que per als proveïdors pot ser indiferent.

**OE 5: La creació d'un banc de terres** suposaria feina per al poble i per tant ajudaria a pal·liar la despoblació, per a l'únic grup que seria indiferent es per als turistes encara que seria positiu perquè tindrien aliments de la terra per a degustar.

**OE 6: Obrir l'escola pública** seria molt important per al poble i seria acceptat per tots els grups amb molt d'interès excepte els turistes que els seria indiferent perquè no la utilitzarien, encara que per a que siga possible es necessari que hi haja més xiquets en edat escolar.

**OE 7: La creació d'un alberg rural** seria una mesura ben vista per tots els grups ja que donaria opció a poder allotjar-se a Pinet i potenciaria el turisme tenint un gran impacte directament sobre el municipi.

**OE 8: Creació d'un museu o tallers de llata** una acció positiva per al municipi i única ja que el procés de la llata sols ha sigut realitzat a Pinet i Barx, per tant és una opció única per a mostrar que és la llata a la resta de la gent, ja que els coneixements estan entre la gent del municipi.

**OE 9: Mesures plantejades per atraure nous habitants** son una opció que serà també acceptada per els distints grups ja que faria que s'eviti la despoblació i a més a més podria afectar a que altres opcions estratègiques es pogueren dur a terme com per exemple la re apertura de l'escola pública ja que la condició per a que siga possible es que hi haja més

alumnes en edat escolar. L'únic grup per al que seria indiferent serien els turistes perquè no van a utilitzar-les.

**OE 10: Fer agricultura ecològica** està de moda, aquesta mesura seria acceptada per els distints grups estratègics ja que aportaria feina i prestigi per al poble, a més a més atrauria turisme per a degustar els productes.

## 7.4 VIABILITAT I FACTIBILITAT DE LES ESTRATÈGIES

En aquest apartat es vora cadascuna de les opcions estratègiques plantejades, puntuades i acceptades que van a dur-se a terme en el pla socioeconòmic si serien viables i factibles per a realitzar-les.

S'estudiarà el risc i la rendibilitat que suposa per al municipi la implantació de cadascuna de les estratègies seleccionades que son les millor puntuades en la taula de valoració de les estratègies.

### **Estratègia 3: Visites guiades al jardí botànic i al surar.**

Seria una estratègia amb un cost més reduït, ja que sols seria suficient contractant a 1 o 2 persones per a fer de guies i explicar als turistes o grups de gent, al jardí botànic les varietats de plantes que hi ha i al surar explicar on estan situades les dos micro-reserves naturals i els principals animals singulars que es podrien trobar en la ruta, a més a més al surar explicar el procés del suro. Si es realitza la opció de fer l'alberg rural es podria posar com a punt de partida de la ruta l'alberg rural.

El cost estimat d'aquesta opció serien uns 1.000 €/mes si es contractaren 2 guies a mitja jornada si oferim les rutes sols per el mati o per la vesprada o a temps parcial si es vol fer sols caps de setmana rutes i per tant tindre una persona contractada sense aprofitar-la (el mínim establert deuria ser 10 persones per visita).

L'únic risc és que no hi haguera suficients turistes per a realitzar les visites i s'estigueren perdent diners en els guies o en el seu cas que es cremés la serra amb les micro-reserves de flora i el surar que seria un desastre ecològic a nivell de comunitat autònoma.

Conclusió: Aquesta seria una bona opció a dur a terme pel seu baix cost sempre i quant serveix-ca per millorar el turisme al municipi i aconseguir que la gent conegui el surar, el procés del suro, el jardí botànic i el municipi per a que en un futur puguin tornar novament.

### **Estratègia 5: Creació d'un banc de terres**

Seria una gran opció a realitzar ja que suposaria feina directa per a gent del poble que estigueren aturades i per a nous habitants que pogueren vindre al poble a viure.

Al mateix temps molta gent major del poble que tinga terres i no pot treballar-les ja, degut a l'avançada edat, i que els fills puguin estar fora del poble vivint i no tinguin forma d'aprofitar-les, reberen una recompensa econòmica a canvi.



A l'ajuntament es formaria el registre del banc de terres amb les dades dels titulars de les parcel·les que volgueren cedir la terra i dels ciutadans disposats a aprofitar-les a canvi d'un acord que es pactaria sempre entre ambdós persones implicades. Per tant l'ajuntament no percebria res, simplement té que tramitar les cessions entre particulars i anotar les dades al registre.

El cost econòmic per a l'ajuntament o municipi seria mínim ja que l'únic que ha de fer es crear-lo i ser l'encarregat de realitzar les cessions entre particulars. Els fullets informatius i els costos de creació anirien a càrrec de la diputació a través d'una subvenció sobre els bancs de terres.

Conclusió: És una bona opció per a dur a terme ja que el cost es nul per a l'ajuntament i a canvi pot portar feina per a gent i un ingrés per aquells que tenen terres i no poden treballar-les. El risc que hi ha es ben poc com a molt algun conflicte entre parts en cas de no pagar els arrendaments un a l'altre però serien conflictes particulars no entre el col·lectiu.

### **Estratègia 6: Obrir l'escola pública.**

Aquesta opció seria una mesura de gran canvi en quant a qualitat de vida en el municipi, ja que provocaria que pugues vindre més gent a habitar en Pinet si té escola pública. Frenaria també la emigració de gent jove que al casar-se sen van fora a viure.

És una opció diferent a la resta i complicada al mateix temps perquè no es una qüestió econòmica, ja que hi ha un acord amb conselleria que en el moment hi hagués suficients alumnes es reobriria l'escola pública, és un problema de gent, es necessita que vingi nova gent a habitar la població, per aquest motiu també s'ha proposat una estratègia de atracció de nous habitants.

Conclusió: Mereix un esforç per part de l'ajuntament intentar fer coses per captar gent i poder donar un gran augment qualitatiu al poble i a més a més salvar el poble per a que en un futur no passi a ser un poble fantasma més d'Espanya. El cost econòmic seria mínim per al poble degut que els costos de les nòmines dels professors anirien a càrrec de conselleria així com la resta de costos que deriven de l'escola pública. El risc que comportaria seria el que al poc temps d'obrir-se l'escola tornaren a quedar-se menys xiquets/es del mínim necessari.

### **Estratègia 7: Creació d'un alberg rural.**

Crear un alberg rural suposaria la aposta més forta de totes les plantejades en termes econòmics per al municipi, però seria la que major impacte produiria al municipi.

Eliminaria la carència d'habitatge que té el municipi. Atrauria molts més turistes al tindre un lloc on poder descansar/dormir, a més a més la idea de tindre un turisme per poder desplaçar els turistes en cas d'emergència o necessitat, eliminaria també la carència de servei de transport públic. Portaria feina directa per al municipi per a les feines diàries de manteniment, neteja i atenció del alberg. augmentaria considerablement la qualitat de vida del poble i faria molt més fàcil la implantació de altres estratègies plantejades.

El cost econòmic: Com es pot observar a continuació en el pressupost d'inversió i finançament seria alt, però amb quasi total seguretat també ens atorgarien les subvencions per al

finançament perquè son subvencions que donen tots els anys. Per tant en aquest cas de que ens atorguen les subvencions el que abonaria el ajuntament de fons propis no hi hauria cap problema perquè es disposa com anteriorment es pot veure al pressupost de l'ajuntament de suficient remanent disponible.

### TAULA 13 I 14: PRESSUPOST D'INVERSIÓ I PRESSUPOST DE FINANÇAMENT.

PRESSUPOST D'INVERSIÓ		
	ANY 1	ANY 2
Construcció alberg	200.000 €	
Instal·lació elèctrica i de fontaneria en el alberg		50.000 €
Millora del camí d'accés al alberg		30.000 €
Dotació mobiliari interior (Taulas, Cadires, llits, TV i sofà sala comunitaria, Armaris, Llavadora, Eixugadora, Cuina, etc)		40.000 €
Dotació Mobiliari Urbà (Papereres, Bancs, Faroles, Taulas, Fonts)		8.000 €
Adquisició engrunsadores y material Lúdic-esportiu		8.000 €
Plantació arbres i Jardins		4.000 €
Senyalització Alberg		1.800 €
Rotulació de dependències.		800 €
<b>TOTAL INVERSIÓ</b>	<b>200.000 €</b>	<b>142.600 €</b>
PRESSUPOST DE FINANCIACIÓ		
	ANY 1	ANY 2
Subvenció Pla provincial obres i serveis (PPOS) 90% construcció (Diputació)	180.000 €	
Subvenció Pla provincial obres i serveis (PPOS) 90% Instal·lació elèctrica i fontaneria (Diputació)		45.000 €
Subvenció Pla de camins rurals (PCR) 100% millora camí accés (Diputació)		30.000 €
Subvenció Diputació patrimoni moble 90% (Diputació)		36.000 €
Subvenció Pla urbanístic mobiliari urbà (PAVM) 100% (Diputació)		8.000 €
Subvenció d'inversions en parcs i jardins (PIPJ) 100% engrunsadores i material lúdic-esportiu (Diputació)		8.000 €
Subvenció Pla d'enjardinament (PJ) 100% Arbres i jardins (Diputació)		4.000 €
Subvenció conselleria rotulació cartells en trilingüe senyalització albergue 75% (Conselleria cultura)		1.350 €
Subvenció conselleria rotulacions en trilingüe rotulació dependències 75% (Conselleria cultura)		600 €
Fons Propis de l'ajuntament	20.000 €	9.650 €
<b>TOTAL FINANCIACIÓ</b>	<b>200.000 €</b>	<b>142.600 €</b>

FONT: ELABORACIÓ PRÒPIA

El risc que comporta: és una grandíssima inversió per a l'ajuntament i podria provocar un dèficit en cas de que finalment no explotés el turisme a Pinet, encara que es disposen de moltes subvencions per a poder realitzar-lo en 2 anys. El manteniment dels jardins i mobiliari aniria renovant-se en cas de ser necessari i s'inclouria en subvencions o del remanent que produirà ja que al ser públic l'ajuntament seria l'encarregat de les despeses i manteniment.

Per tant com a conclusió seria una opció que si que realitzaria ja que és a nivell global la aposta més forta i més accions hi ha lligades a ella ja que la major part dels costos serien subvencionats.

#### **Estratègia 8: Museu / Tallers/ de llata.**

Aquesta opció estratègica esta basada en la història del poble i la feina de les persones més majors del poble que a les dècades dels 70 i 80 es dedicaven a fer llata per a la elaboració de cabassos, i demes utensilis que feien per a exportar a Eivissa i Anglaterra des de els ports de Gandia i Dènia.

Consistiria en fer un museu amb objectes de llata, fotografies, utensilis que es gastaven, i amb escrits i vídeos de com es realitza el procés de la llata, explicat per qualsevol persona del poble que entengui i sàpiga com es fa o mitjançant alguna persona qualificada. A més a més per a

grups escolars o grups de gent interessada en aprendre es podria fer un taller de llata al mateix museu o anar a fires gastronòmiques per a promocionar-la.

Suposaria un augment en turistes de qualsevol part que estigueren interessats en saber i aprendre que es la llata i com es fa, per a la gent que vingués al poble seria una cosa més per a visitar que hi hauria, aportaria un o dos llocs de feina per a gent del poble i augmentaria el patrimoni històric del municipi. En cas de cobrar-se un preu d'entrada o visita també aportaria una menuda aportació econòmica per al municipi.

El cost econòmic seria baix, ja que en qualsevol local lliure o habitació que pogués tindre l'ajuntament seria el que tindria que aportar el municipi o ajuntament a més a més del cost de pagar a la persona contractada per a estar al museu.

El mobiliari, les taules per a fer el taller, un projector per a projectar vídeos per a fer l'explicació de la llata i la resta de quadros per a penjar les fotografies i demés coses serien aportades mitjançant subvencions.

- Subvencions per a museus i col·leccions museogràfiques permanents reconegudes i bens mobles de la Comunitat Valenciana per al mobiliari del museu
- Subvencions per a la dinamització de museus i col·leccions museogràfiques permanents reconegudes de la Comunitat Valenciana per al material del taller i altres costos relacionats amb activitats del taller de la llata fins un 80% del cost total amb un màxim de 6000 euros.
- La Diputació de València convoca las ajudes per a ordenadors de taula als ajuntaments, mancomunitats i entitats locals de la província de València.

El risc que té aquesta acció és que en cas de fer-se el museu, si no es fa una promoció adequada o no acaba de ser un tema d'interès per a la gent anar a visitar, es quedaria amb molt poc ús ja que hi ha molt poca gent i hi hauria contractada una o dos persones sense fer les tasques esperades.

Conclusió: És una acció que no té un cost molt elevat i que per a la gent de Pinet tindria un valor sentimental al recordar el que feien els seus avantpassats. Per altra banda es un risc fer-lo i després que no siga d'interès per a la gent per no conèixer ni haver sentit parlar de la llata o perquè hui en dia es una cosa que no es treballa i ens quedarem sense quasi visites i sense donar-li el ús corresponent. Per tant aquesta opció pot fer-se sense desemborsar molts diners ja que el local en té l'ajuntament .

### **Estratègia 9: Mesures per atraure nous habitants i evitar la despoblació.**

Aquesta opció és una opció pensada fonamentalment en el futur de la població i la supervivència del municipi, ja que serien mesures dedicades a evitar la despoblació i intentar fer possible dur a terme vàries de les mesures anteriorment plantejades.

Les principals mesures serien :

- Aportació econòmica per el naixement i empadronament d'un nou xiquet/a al municipi 500 euros.

- Ajudes familiars a famílies amb xiquets/es amb edat escolar que vingueren a viure al municipi per així poder també reobrir l'escola pública. Ex: facilitar una vivenda a un alquilar mínim, concedir-los terrenys per a realitzar agricultura ecològica assumint els costos del banc de terres l'ajuntament.
- Exempcions en alguns impostos per a empreses de nova creació.

El cost que tindria per a l'ajuntament aniria en relació als naixements que hi hagueren cada any, les famílies que vingueren, o de les empreses que decidiren obrir al municipi.

El risc és que l'ajuntament es quede sense pressupost o fons per a pagar les mesures però com que de moment hi ha un bon superàvit es podria plantejar les mesures per a 5 o 10 anys i després en funció com anés el remanent de l'ajuntament veure si segueixen implantant-se o es decideix deixar de fer-les ja.

Conclusió: Aquesta mesura deuria afrontar-la directament l'ajuntament creant al pressupost anual una partida per a aquestes mesures, ja que no es disposa de subvencions per a afrontar-les. És una de les opcions on l'ajuntament deuria arriscar-se i fer tots els esforços necessaris perquè com demostra la tendència cada vegada la gent de Pinet és gent més envellida. A més a més el decreixement ve donant-se des del 1920 quant hi havia 438 persones fins a l'actualitat 168 empadronats dels quals la majoria resideixen fora durant l'any, quedant-se al voltant de 100 durant l'any i si no s'aconsegueix frenar aquest decreixement acabarà desapareixent com a municipi.

#### **Estratègia 10: Realització d'agricultura ecològica de qualitat i menjars típics de la zona.**

Fer agricultura ecològica ara està de moda i a més a més es mes saludable, per aquest motiu si es realitzés agricultura ecològica seria una bona opció per a que d'alguna forma vingueren turistes a comprar o a degustar-la, per això aquesta mesura consistiria en elaborar agricultura ecològica a canvi de facilitar a la gent que la pugui vendre.

L'ajuntament té un bar en propietat en les instal·lacions de la piscina que podria oferir menús de menjars ecològics. A més a més altra opció podria ser que l'ajuntament deixés vendre al mercat del poble la agricultura que hagi fet cadascú, o fer alguna fira de agricultura ecològica.

El cost econòmic seria el cost que tingués l'ajuntament de comprometre's a facilitar la venda dels agricultors i si es dona alguna facilitat a la gent per a començar a plantar-la ( ex: facilitar llavors, tindre material per a poder deixar..etc) , la resta de costos produïts per l'agricultura aniran a càrrec de cada agricultor).

El risc: seria promocionar la agricultura ecològica i que no hi haguera producció suficient per a abastir la demanda, o que hi passi algun desastre natural i arrasi amb la producció.

Conclusió: És una opció plantejada per a gent nova que vinga al municipi i li cedeix-ca les terres l'ajuntament i per a la gent del municipi que vulgui introduir-se per a fer agricultura ecològica per tant es positiva per a la gent, a més a més seria altra forma de distingir Pinet de la resta de municipis i podria atraure altre tipus de turistes.

## 8. PLANS D'ACCIÓ

---

Per a elaborar els plans d'acció es realitzarà una fitxa per a cada una de les estratègies plantejades on estaran definits tots aquells aspectes més importants de cadascuna de les estratègies que es portaran a terme.

Les estratègies seleccionades per a dur a terme d'acord amb els criteris anteriors de justificació, viabilitat i factibilitat son les següents:

- OE 3: Visites guiades al jardí botànic i al surar.
- OE 5: Crear un Banc de Terres.
- OE 6: Reobrir l'Escola Pública.
- OE 7: Creació d'un Alberg rural.
- OE 8: Museu/tallers/ de llata.
- OE 9: Mesures per atraure nous habitants i evitar la despoblació.
- OE 10: Realització d'agricultura ecològica de qualitat i menjars típics de la zona.

<b>PLA DE DINAMITZACIÓ SOCIOECONÒMICA DEL MUNICIPI DE PINET</b>	
<b>ACCIÓ Nº 3: VISITES GUIADES AL JARDÍ BOTÀNIC I AL SURAR.</b>	
<b>RESPONSABLE DE LA ACCIÓ:</b>	EL RESPONSABLE DE L'ACCIÓ SERIA L'AJUNTAMENT QUE ES QUI CONTRACTA PERÒ ELS RESPONSABLES DIRECTES DE DUR A TERME L'ACCIÓ SERIEN ELS GUIES TURÍSTICS CONTACTATS PER L'AJUNTAMENT.
<b>DESCRIPCIÓ DE LA ESTRATÈGIA:</b> L'ACCIÓ CONSISTEIX EN FER UNES RUTES GUIADES AL JARDI BOTÀNIC I AL SURAR AMB UNS GUIES QUE PUGUEN EXPLICAR ALS VISITANTS LES DIVERSES VARIETATS DE FLORA QUE PODEN TROBAR AL JARDI BOTANIC O MICRORESERVES NATURALS DEL SURAR I ELS ANIMALS QUE HI HA, AIXÍ COM TAMBÉ EXPLICAR EL PROCÉS DEL SURO ENCARA QUE NO S'EXPLOTA EL SURAR.	
<b>DURACIÓ DE LA ESRATÈGIA:</b>	COMENÇARIA UNA VEGADA OBERT EL ALBERG RURAL, I EN PRINCIPI ES REALTZARIEN EXCURSIONS DE DIVENDRES A DIUMENGE AIXÍ COM ELS DIES FESTIUS I EN ESTIU SEMPRE TAMBÉ DEPENGUENT DEL Nº DE TURISTES QUE HI HAJA.
<b>PRESSUPOST DE LA ACCIÓ:</b>	S'ESTIPULA UN CONTRAT DE 500 € MENSUALS A MITJA JORNADA PER GUIA. ELS MESOS D'ESTIU I QUE HI HAJA MÉS VACANCES COM EN SETMANA SANTA O NADAL LA JORNADA S'ADECUARIA EN RELACIÓ ALS DIES TREBALLATS.
<b>FONTS DE FINANCIACIÓ:</b>	- FONTS PROPIS DE L'AJUNTAMENT.
<b>MESURES DE DESENROTLLAMENT DE LA ESTRATÈGIA:</b>	CONEIXEMENT DELS GUIES DE LA FAUNA I FLORA QUE HI HA A MÉS DE TINDRE CONEIXEMENTS BÀSICS DE PRIMERS AUXILIS PER SABER ACTUAR SI PASA ALGUNA COSA.
<b>IMPACTE DE REALITZAR LA ESTRATÈGIA:</b>	- AUGMENT DE TURISME AL MUNICIPI I ALGUN LLOC DE TREBALL DIRECTE PER ALGUNA PERSONA DEL MUNICIPI. - FEINA DIRECTA PER ALGUNA PERSONA DEL MUNICIPI.

<b>PLA DE DINAMITZACIÓ SOCIOECONÒMICA DEL MUNICIPI DE PINET</b>	
<b>ACCIÓ Nº 5: CREAR UN BANC DE TERRES</b>	
<b>RESPONSABLE DE LA ACCIÓ:</b>	AJUNTAMENT DE PINET
<b>DESCRIPCIÓ DE LA ESTRATÈGIA:</b> A L'AJUNTAMENT ES FORMARIA EL REGISTRE DEL BANC DE TERRES AMB LES DADES DELS TITULARS DE LES PARCEL·LES QUE VOLGUEREN CEDIR LA TERRA I DELS CIUTADANS DISPOSTOS A APROFITAR-LES A CANVI D'UN ACORD QUE ES PACTARIA SEMPRE ENTRE AMBDÓS PERSONES IMPLICADES. TOT QUEDA TANCAT ENTRE ELS PARTICULARS PER TANT NO HI HA COST NI BENEFICI PER A L'AJUNTAMENT SINO PER A LES PARTS IMPLICADES.	
<b>DURACIÓ DE LA ESRATÈGIA:</b>	TEMPS INDEFINIT.
<b>PRESSUPOST DE LA ACCIÓ:</b>	EL COST DELS FUTLLETS INFORMATIUS I CREAR EL REGISTRE 200 €
<b>FONTS DE FINANCIACIÓ:</b>	SUBVENCIÓ DE LA DIPUTACIÓ DE VALENCIA DE BANC DE TERRES I HORTS SOCIALS.  (aprovació de bases en el Butlletí Oficial de la Província de Valencia del dia 12 d'abril de 2016)  (extracte de la convocatòria al Butlletí Oficial de la Província de Valencia del dia 6 de Juny de 2016)
<b>MESURES DE DESENROTLLAMENT DE LA ESTRATÈGIA:</b>	DONAR MÀXIMA DIFUSIÓ DE LA ACCIÓ I LES TERRES QUE SIGUEN DE L'AJUNTAMENT POSARLES EN EL REGISTRE PER SI HI HA NOUS HABITANTS AL MUNICIPI PODER AJUDAR-LOS
<b>IMPACTE DE REALITZAR LA ESTRATÈGIA:</b>	<ul style="list-style-type: none"> <li>- BENEFICIAR I AJUDAR ALS HABTANTS DE LA POBLACIÓ.</li> <li>- MANTINDRE MILLOR L'ENTORN DEGUT QUE ELS BANCALS ESTAN TREBALLATS I NO HI HA TANTA PLAGA DE INSECTES.</li> <li>- PODER REALITZAR AGRICULTURA ECOLÒGICA.</li> </ul>

<b>PLA DE DINAMITZACIÓ SOCIOECONÒMICA DEL MUNICIPI DE PINET</b>	
<b>ACCIÓ Nº 6: OBRIR L'ESCOLA PÚBLICA.</b>	
<b>RESPONSABLE DE LA ACCIÓ:</b>	AJUNTAMENT DE PINET I CONSELLERIA D'EDUCACIÓ
<b>DESCRIPCIÓ DE LA ESTRATÈGIA:</b> L'ACCIÓ CONSISTIRIA EN REOBRIR L'ESCOLA PÚBLICA PER DONAR MÉS QUALITAT DE VIDA AL POBLE, AQUESTA MESURA ESTA PACTADA EN CONSELLERIA EN CAS DE SER SUFICIENTS ALUMNES ES REOBRIRIA PERQUÈ LES INSTAL·LACIONS ESTAN PERÒ PER FALTA D'ALUMNAT ES VA TANCAR. PER A CONSEGUIR-HO S'HA CREAT ALTRA MESURA RELACIONADA AMB AQUESTA, QUE ÉS BENEFICIAR FAMILIES QUE VINGUEN AMB XIQUET/ES EN EDAT ESCOLAR AL MUNICIPI DONANT-LOS FEINA I ABARATANT EL COST DE LLOGUER D'UNA VIVENDA.	
<b>DURACIÓ DE LA ESRATÈGIA:</b>	SI S'ACONSEGUEIX EL TEMPS SERIA INDEFINIT MENTRE NO ES TORNARA A TANCAR PERQUE ES UNA NECESSITAT A QUALEVOL MUNICIPI.
<b>PRESSUPOST DE LA ACCIÓ:</b>	EL COST DE L'ACCIÓ ESTARIA SUBVENCIIONAT PER LA CONSELLERIA D'EDUCACIÓ.  L'AJUNTAMENT SERIA ENCARREGAT DE POSAR ELS TERRENYS PUBLICS A DISPOSICIO DE CONSELLERIA QUE JA ESTAN I AMB LA CONSTRUCCIÓ FETA.  L'AJUNTAMENT COBRIRIA ELS COSTOS DE LES MESURES ADOPTADES DE FAMILIES QUE VINGUEREN AL MUNICIPI AMB XIQUETS EN EDAT ESCOLAR. 200 €/MES LLOGUER PER FAMILIA I FACILITAT DE FEINA EN EL MUNICIPI.
<b>FONTS DE FINANCIACIÓ:</b>	SUBVENCIONS DE CONSELLERIA D'EDUCACIÓ.  FONS PROPIS DE L'AJUNTAMENT PER A LES AJUDES A FAMILIES
<b>MESURES DE DESENROTLLAMENT DE LA ESTRATÈGIA:</b>	INFORMAR I PUBLICITAR L'OPCIÓ DE QUE PUGUEN VINDRE FAMILIES NOVES PER PODER REOBRIR L'ESCOLA PÚBLICA I POSAR TOTS ELS ESFORÇOS PER PART DE L'AJUNTAMENT PER PODER FER-HO POSSIBLE.
<b>IMPACTE DE REALITZAR LA ESTRATÈGIA:</b>	<ul style="list-style-type: none"> <li>- MILLOR QUALITAT DE VIDA PER AL MUNICIPI.</li> <li>- EVITAR EL DECREIXEMENT DEMOGRÀFIC.</li> <li>- A MÉS GENT EN EL MUNICIPI MÉS POSSIBILITATS DE NOUS HABITANTS I TURISTES.</li> <li>- MAJOR POSSIBILITAT D'IMPLANTACIÓ D'INVERSIONS. EXEMPLE:CREACIO D'ALGUNA NOVA EMPRESA</li> </ul>



<b>PLA DE DINAMITZACIÓ SOCIOECONÒMICA DEL MUNICIPI DE PINET</b>	
<b>ACCIÓ Nº 7: CREACIÓ D'UN ALBERG RURAL.</b>	
<b>RESPONSABLE DE LA ACCIÓ:</b>	AJUNTAMENT DE PINET
<b>DESCRIPCIÓ DE LA ESTRATÈGIA:</b> CONSISTEIX EN LA CONSTRUCCIÓ D'UN ALBERG RURAL PER AL MUNICIPI DE PINET PER TAL DE TINDRE UN LLOC ON PODER DESCANSAR I PERNOCTAR ELS TURISTES QUE PUGUEN ACUDIR AL MUNICIPI.	
<b>DURACIÓ DE LA ESRATÈGIA:</b>	ES CONSTRUIRIA EN 2 ANYS PER A PODER FINANÇAR-HO MILLOR. A PARTIR DE LA CONSTRUCCIÓ LA DURACIÓ SERIA INDEFINIDA.
<b>PRESSUPOST DE LA ACCIÓ:</b>	EL PRESSUPOST DE L'ACCIÓ ENTRE ELS 2 ANYS DE CONSTRUCCIÓ ASCENDEIX A 342.600 EUROS.
<b>FONTS DE FINANCIACIÓ:</b>	<ul style="list-style-type: none"> <li>- SUBVENCIONS : 312.950 EUROS</li> <li>- FONS PROPIS DE L'AJUNTAMENT: 29.650 EUROS</li> </ul>
<b>MESURES DE DESENROTLLAMENT DE LA ESTRATÈGIA:</b>	ES CONSTRUIRIA EN 2 ANYS PER A PODER FINANÇAR-HO MILLOR A TRAVESDE SUBVENCIONS I DE L'APORTACIÓ DE L'AJUNTAMENT DE LA PART QUE NO COBREIXEN LES SUBVENCIONS.
<b>IMPACTE DE REALITZAR LA ESTRATÈGIA:</b>	<ul style="list-style-type: none"> <li>- ELIMINARIA LA CARÈNCIA D'HABITATGE QUE TÉ EL MUNICIPI.</li> <li>- ATRAURIA MOLTS MÉS TURISTES AL TINDRE UN LLOC ON PODER DESCANSAR/DORMIR</li> <li>- ELIMINARIA LA CARÈNCIA DE SERVEI DE TRANSPORT PÚBLIC JA QUE DISPONDRIA D'UN VEHICLE PER SI HI HA QUE TRASLLADAR A ALGUN TURISTA.</li> <li>- PORTARIA FEINA DIRECTA PER AL MUNICIPI PER A LES FEINES DIÀRIES DE MANTENIMENT, NETEJA I ATENCIÓ DEL ALBERG.</li> <li>- AUGMENTARIA CONSIDERABLEMENT LA QUALITAT DE VIDA DEL POBLE I FARIA MOLT MES FÀCIL LA IMPLANTACIÓ DE ALTRES ESTRATÈGIES PLANTEJADES.</li> </ul>

<b>PLA DE DINAMITZACIÓ SOCIOECONÒMICA DEL MUNICIPI DE PINET</b>	
<b>ACCIÓ Nº 8: MUSEU / TALLERS/ DE LLATA.</b>	
<b>RESPONSABLE DE LA ACCIÓ:</b>	AJUNTAMENT DE PINET SERIA QUI CONTRACTA I REALITZA EL MUSEU PERO EL RESPONSABLE D'EXECUTAR L'ACCIÓ I ESTAR AL CARREC DEL MUSEU I LES OPORTUNES ACCIONS SERIA LA PERSONA CONTRACTADA PER A ESTAR AL MUSEU.
<b>DESCRIPCIÓ DE LA ESTRATÈGIA:</b> CONSISTEIX EN FER UN MUSEU AMB OBJECTES DE LLATA, FOTOGRAFIES, UTENSILIS QUE ES GASTAVEN, I AMB ESCRITS I VÍDEOS DE COM ES REALITZA EL PROCÉS DE LA LLATA, PER A PROMOCIONAR-LA I ATRAURE NOUS TURISTES, AIXÍ COM TAMBÉ PODER ATRAURE GRUPS D'ALUMNES PER A ENSENYAR-LOS QUE ES LA LLATA.	
<b>DURACIÓ DE LA ESRATÈGIA:</b>	EN PRINCIPI S'OBIRIA ELS CAPS DE SETMANA I FESTIUS, AIXÍ COM SI HI HA ALGUNA VISITA D'UN GRUP ESCOLAR PROGRAMADA AMB TEMPS SUFICIENT PER GARANTIR QUE PODRIA ESTAR OBERT EIXE DIA ENTRESETMANA.
<b>PRESSUPOST DE LA ACCIÓ:</b>	<ul style="list-style-type: none"> <li>- PROJECTOR: 250 EUROS</li> <li>- MOBILIARI I TAULES: 300 EUROS</li> <li>- ESTANTERIA: 50 EUROS</li> <li>- ORDINADOR PORTATIL: 350 EUROS</li> <li>- NOMINA PERSONA CONTRACTADA: A TEMPS PARCIAL SEGONS ELS DIES QUE S'HA OBERT CADA MES.</li> <li>- LOCAL DEL MUSEU: APORTAT PER L'AJUNTAMENT JA ESTA FET.</li> </ul>
<b>FONTS DE FINANCIACIÓ:</b>	<ul style="list-style-type: none"> <li>- FONS PROPIS DE L'AJUNTAMENT</li> <li>- SUBVENCIONS PER A MUSEUS I COL·LECCIONS MUSEOGRÀFIQUES.</li> </ul>
<b>MESURES DE DESENROTLLAMENT DE LA ESTRATÈGIA:</b>	<ul style="list-style-type: none"> <li>- RECOLLIDA D'OBJECTES, FOTOS, ESCRITS I COSES RELACIONADES AMB LA LLATA QUE APORTARA GENT DEL MUNICIPI.</li> <li>- PROMOCIONAR A LA WEB I XARXES SOCIALS L'ACCIÓ PER A QUE HI HAJA CONEIXEMENT DE L'EXISTENCIA DEL MUSEU.</li> <li>- COMPRA DEL MATERIAL PER A OBRIR EL MUSEU.</li> </ul>
<b>IMPACTE DE REALITZAR LA ESTRATÈGIA:</b>	<ul style="list-style-type: none"> <li>- ATRACCIÓ DE NOUS TURISTES.</li> <li>- AUGMENT DEL PATRIMONI HISTÒRIC DEL MUNICIPI.</li> <li>- APORTACIÓ D'ALGUN LLOC DE FEINA.</li> </ul>

<b>PLA DE DINAMITZACIÓ SOCIOECONÒMICA DEL MUNICIPI DE PINET</b>	
<b>ACCIÓ Nº 9: MESURES PER ATRAURE NOUS HABITANTS I EVITAR LA DESPOBLACIÓ.</b>	
<b>RESPONSABLE DE LA ACCIÓ:</b>	AJUNTAMENT DE PINET.
<p><b>DESCRIPCIÓ DE LA ESTRATÈGIA:</b> L'ACCIÓ CONSISTEIX EN ADOPTAR UNES MESURES A CÀRREC DE L'AJUNTAMENT PER A QUE VINGUEN NOUS HABITANTS PER TAL D'EVITAR EL DECREIXEMENT DEMÒGRAFIC QUE PODRIA ACABAR CONVERTINT LA DESAPARICIÓ DEL MUNICIPI. LES MESURES PLANTEJADES SON:</p> <ul style="list-style-type: none"> <li>- APORTACIÓ ECONÒMICA PER EL NAIXEMENT I EMPADRONAMENT D'UN NOU XIQUET/A AL MUNICIPI.</li> <li>- AJUDES FAMILIARS A FAMÍLIES AMB XIQUETS/ES AMB EDAT ESCOLAR QUE VINGUEREN A VIURE AL MUNICIPI PER AIXÍ PODER TAMBÉ REOBRIR L'ESCOLA PÚBLICA.</li> <li>- EXEMPCIONS EN ALGUNS IMPOSTOS PER A EMPRESES DE NOVA CREACIÓ.</li> </ul>	
<b>DURACIÓ DE LA ESRATÈGIA:</b>	<ul style="list-style-type: none"> <li>- FINS QUE S'ASEGURARA UN MANTENIMENT ESTABLE DE LA POBLACIÓ I NO EXISTIRA RISC DE DESAPARICIO, PER TANT QUE ÉS POGUÉS REOBRIR L'ESCOLA PÚBLICA TAMBÉ.</li> </ul>
<b>PRESSUPOST DE LA ACCIÓ:</b>	<ul style="list-style-type: none"> <li>- EL NECESSARI DEPENGUENT DELS HABITANTS QUE APLEGAREN O NAIXEMENTS QUE HI HAGUEREN, AIXÍ COM SI ES FORMAREN NOVES EMPRESES AL MUNICIPI. 500 EUROS PER XIQUET, 200 EUROS LLOGUER PER A FAMÍLIES AMB XIQUETS MES APORTACIÓ DE FEINA PER AL PARE O MARE. EXEMPCIÓ DE LES TASES QUE ES TINGUEN QE PAGAR A L'AJUNTAMENT. (LLICENCIA URBANÍSTICA 1% DEL PRESSUPOST DE L'OBRA, CERTIFICAT DE COMPATIBILITAT URBANÍSTICA 90 €, TASA DE BASURA 60€, TASA DE VADO 9€/METRO LINEAL.)</li> </ul>
<b>FONTS DE FINANCIACIÓ:</b>	<ul style="list-style-type: none"> <li>- FONS PROPIS DE L'AJUNTAMENT.</li> </ul>
<b>MESURES DE DESENROTLLAMENT DE LA ESTRATÈGIA:</b>	<ul style="list-style-type: none"> <li>- DIFUSIÓ D'AQUESTES MESURES A TRAVES DE TOTS ELS MITJOS DISPONIBLES (XARXES SOCIALS, FOLLETS INFORMATIUS, WEB, I SI FOS POSIBLE EN ALGUN LLOC DE TV O RADIO MITJANÇANT ALGUN PROGRAMA O ELS INFORMATIUS.</li> </ul>
<b>IMPACTE DE REALITZAR LA ESTRATÈGIA:</b>	<ul style="list-style-type: none"> <li>- CREIXEMENT DEMOGRAFIC</li> <li>- MILLOR QUALITAT DE VIDA PERQUE ES PODRIA OBRIR L'ESCOLA PUBLICA, HI HAURIA MES EMPRESES I NEGOCIS I PER TANT ATRAURIA NOUS TURISTES TAMBÉ.</li> </ul>

<b>PLA DE DINAMITZACIÓ SOCIOECONÒMICA DEL MUNICIPI DE PINET</b>	
<b>ACCIÓ Nº 10: REALITZACIÓ D'AGRICULTURA ECOLÒGICA DE QUALITAT I MENJARS TÍPICS DE LA ZONA.</b>	
<b>RESPONSABLE DE LA ACCIÓ:</b>	AJUNTAMENT DE PINET
<b>DESCRIPCIÓ DE LA ESTRATÈGIA:</b> AQUESTA MESURA CONSISTIRIA EN AFAVORIR L'AGRICULTURA ECOLÒGICA AL TERME DEL POBLE, PER AFAVORIR L'EMPLEAMENT DE LA GENT I PER AIXÒ ES SUBVENCIONARIA LA COMPRA DE LLAVORS, L'ARRENDAMENT DE TERRES AIXÍ COM ES PROMOCIONARIEN ELS PRODUCTES A LA FIRA GASTRONÒMICA I ECOLÒGICA I S'INCLOURIEN ELS PRODUCTES ALS MENÚS DEL BAR DEL MUNICIPI A CANVI D'UN PREU ACORDAT PRÈVIAMENT.	
<b>DURACIÓ DE LA ESRATÈGIA:</b>	LA DURACIÓ DE LA ESTRATEGIA SERIA DEPENENT DEL Nº DE PERSONES QUE ESTIGUEREN DISPOSTES A FER AGRICULTURA ECOLÒGICA. SI HI HA SUFICIENT GENT PER ABASTIR AL BAR SERIA INDEFINIDA.
<b>PRESSUPOST DE LA ACCIÓ:</b>	2000 EUROS ANUALS PER A COMPRA DE LLAVORS I MATERIAL PER PODER DEIXAR PER A FER AGRICULTURA ECOLÒGICA, LA RESTA DELS ANYS EL NECESSARI PER AL MANTENIMENT DEL MATERIAL COMPRAT.
<b>FONTS DE FINANCIACIÓ:</b>	- AJUNTAMENT DE PINET.
<b>MESURES DE DESENROTLLAMENT DE LA ESTRATÈGIA:</b>	AQUESTA MESURA VA LLIGADA EN CERTA PART AL BANC DE TERRES I A LA DE MESURES PER A NOUS HABITANTS, JA QUE SI PER A AJUDAR A GENT QUE VINGA COM A NOUS HABITANTS ELS CEDIREM ALGUN TERRENY DE L'AJUNTAMENT D'ALGUNA FORMA ELS OBLIGARIA A FER AGRICULTURA ECOLÒGICA PER A PROMOCIONAR-LA MÉS I TINDRE MES PRODUCCIÓ.
<b>IMPACTE DE REALITZAR LA ESTRATÈGIA:</b>	<ul style="list-style-type: none"> <li>- PROMOCIÓ TURÍSTICA DEL MUNICIPI.</li> <li>- BENEFICIAR I AJUDAR ALS HABITANTS DEL MUNICIPI.</li> <li>- MANTINDRÉ L'ENTORN AMB MILLORS CONDICIONS.</li> </ul>

## 9. CONCLUSIONS: PLA DE DINAMITZACIÓ SOCIOECONÒMICA DEL MUNICIPI DE PINET

---

L'objectiu d'aquest projecte és la creació d'un pla de dinamització socioeconòmica per al municipi de Pinet el més coherent possible i més ajustat a les seues necessitats reials. Després d'haver estudiat l'entorn i la gestió del municipi, haver vist les tradicions i un poc d'història; s'han plantejat una sèrie d'estratègies extretes d'un DAFO per saber les necessitats que hi havia.

Les estratègies extretes del DAFO han sigut valorades per criteris de valoració relatius i absoluts extrets del DAFO, després les estratègies de més alta puntuació han sigut seleccionades com a prioritàries i a continuació acceptades per els diversos grups als que afectaven. Una vegada treta l'acceptabilitat s'ha tret la viabilitat i factibilitat de cada estratègia per veure quines son les que es desenrotllaran al pla de dinamització socioeconòmica del municipi de Pinet.

El municipi amb l'ajuntament al capdavant de la seva gestió és l'entitat més pròxima a la població. Aquesta proximitat permet detectar les necessitats que té la població i així serà més fàcil saber a que destinar els recursos de obra pública, serveis i programes socials que més demanden els habitants del municipi.

Per aquest motiu és molt important que l'administració municipal que en aquest cas és l'ajuntament compte amb un pla que defineix-ca les diferents estratègies a seguir per avançar en la línia desitjada per la població per a poder complir amb les seues demandes.

Actualment, el municipi de Pinet té grans problemes en quant a deficiència en infraestructures i serveis respecte a la resta de municipis, i amb el decreixement demogràfic que ve donant-se des de 1920, perillant la seva desaparició com a municipi en un futur en part a que la gent jove emigra a altres poblacions pròximes amb més infraestructures i a que l'envelliment de la població va augmentant cada vegada més.

En gran part per aquests dos motius, s'han plantejat diverses mesures amb les quals s'intenten solucionar aquests problemes i a més a més també s'intenta donar-li més turisme al municipi per a que hi haja més vida i millor qualitat de vida amb més infraestructures.

En aquest pla s'han detallat una sèrie d'estratègies plantejades per tal de intentar solucionar aquests problemes que son les següents.

- Visites guiades al jardí botànic i al surar.
- Crear un Banc de Terres.
- Reobrir l'Escola Pública.
- Creació d'un Alberg rural.
- Museu/tallers/ de llata.
- Mesures per atraure nous habitants i evitar la despoblació.
- Realització d'agricultura ecològica de qualitat i menjars típics de la zona

Per tant en el cas de ser atorgades totes les subvencions per a cadascuna de les estratègies anteriorment plantejades, seria possible dur-les al capdavant totes, ja que l'ajuntament disposa de fons propis suficients per a poder afrontar les despeses derivades de cadascuna.

Es una necessitat imprescindible per a l'ajuntament i el municipi intentar dur-les endavant per a poder canviar la tendència negativa del municipi en quant al decreixement demogràfic i la millora d'infraestructures i serveis.

Per altra banda en quant a la potenciació del turisme també seria important perquè donaria a conèixer el municipi i potenciaria l'economia municipal tant de l'ajuntament com de les botigues del municipi.

Per finalitzar, les mesures per atraure nous habitants, l'agricultura ecològica i el banc de terres aportarien una millora del paisatge al estar totes les terres cultivades i no abandonades. La reobertura de l'escola pública, faria que hi haguera més vitalitat al municipi per tant augmentaria la qualitat de vida i podria fer que es frenés l'emigració de gent jove a altres municipis.

Aquestes actuacions serien el punt de partida per a millorar i dinamitzar el municipi de Pinet i posteriorment es poden millorar amb noves polítiques i subvencions, com per exemple:

- Fer una aula de natura al surar
- Subvencions de fons europeus per a rehabilitar coses antigues ex rehabilitació del castell.
- Subvenció EMCUJU per a donar feina personal qualificat durant 1 any podria servir per als guies turístics o per al museu de llata.
- La subvenció del EMCORP (6 mesos cada any) també podria servir per al manteniment dels jardins i rodalies del alberg.
- Subvenció del SEPE per a pal·liar treballs en municipis de zones rurals deprimides 4000 euros anuals sempre. Els donen al ajuntament per a contractar gent autònoma que tinga el segur agrari i Pinet esta inclòs com a zona rural deprimida.

Com a futures línies d'actuació caldria tenir en compte la següent informació actualitzada.

- El govern ha presentat el pla anomenat 300x100 que té l'objectiu de estendre banda ampla per als municipis de zones rurals que no tenen alta velocitat en un pressupost de 525 milions.
- A Pinet s'ha instal·lat una estació meteorològica de avamet nova que hi ha possibilitat de saber l'oratge al moment a través d'una càmera que fa fotos cada 5 minuts i es pot consultar també la humitat relativa, el vent així com dades de pluja i temperatures i demés des de que esta posada fa 3 mesos mes o menys per això que els històrics del treball de mes aigua en anys son d'altre lloc.

## 10. BIBLIOGRAFIA

---

La bibliografia esta dividida en varies seccions depenent d'on s'han extret les dades.

- Documentació de l'ajuntament de Pinet i consultes al personal administratiu.

### Llibres:

- Pinet: Geografia, Història i Patrimoni. Abel Soler (2007) Editorial: Ajuntament de Pinet.
- Memòria informativa del "projecte de pla especial del paratge natural municipal de El Surar" elaborat per el Gabinet Tècnic de Enginyeria, Estudis i Projectes de VAERSA, amb la participació dels tècnics:
  - Raquel Sánchez García – Arquitecta Tècnica. Coordinadora.
  - Vanessa Prieto Orengo – Enginyera Tècnica Forestal y Llicenciada en Ciències Ambientals.
- Estratègia i disseny de l'organització. Capó, Josep (2014). Valencia. Editorial UPV

### Fonts jurídiques:

- Article 103.1 de la constitució espanyola.
- Llei 30/92 de 26 de novembre de Règim Jurídic de les Administracions Públiques i del Procediment Administratiu Comú
- Article 137 de la Constitució espanyola.
- Llei 27/2013 de 27 de Desembre de racionalització i sostenibilitat de l'administració local. Publicada en el BOE de 30 de Desembre de 2013.
- Article 19 de la Constitució Espanyola en el seu capítol III.

### Webs:

- <https://www.google.es/maps/place/46838+Pinet,+Valencia/@38.9815833,-0.3416486,16z/data=!3m1!4b1!4m5!3m4!1s0xd619582073f284d:0xebbc217f17b88a18!8m2!3d38.9826196!4d-0.3389528> (Data de consulta: Febrer 2017)
- <http://www.ine.es> (Data de consulta: Febrer 2017)
- [www.forociudad.com](http://www.forociudad.com) (Data de consulta: Març de 2017)
- [www.avamet.org](http://www.avamet.org) (Data de consulta: Març de 2017)
- [https://www.avamet.org/mxo\\_i.php?id=c24m196e01](https://www.avamet.org/mxo_i.php?id=c24m196e01) (Data de consulta: Abril de 2018)
- <http://www.indi.gva.es/en> (Data de consulta: Març de 2017)
- [http://ccaa.elpais.com/ccaa/2017/04/04/valencia/1491310101\\_812517.html](http://ccaa.elpais.com/ccaa/2017/04/04/valencia/1491310101_812517.html) (Data de consulta: Maig de 2017)
- <http://www.europapress.es/valencia/noticia-lipc-puja-29-febrer-comunitat-valenciana-despres-baixar-05-respecte-gener-20170314115230.html> (Data de consulta: Maig de 2017)
- <http://www.levanteemv.com/economia/2017/01/26/comunitat-valenciana-lidera-destruccion-paro/1520548.html> (Data de consulta: Maig de 2017)

- <http://www.rtve.es/noticias/el-paro-espana/grafico-epa/> (Data de consulta: Maig de 2017)
- <http://www.levante-emv.com/economia/2017/02/01/comunitat-valenciana-lidero-crecimiento-pib/1523181.html> (Data de consulta: Maig de 2017)
- [http://www.abc.es/espana/comunidad-valenciana/abci-comunidad-valenciana-lidera-crecimiento-2015-avance-36-por-ciento-201603301356\\_noticia.html](http://www.abc.es/espana/comunidad-valenciana/abci-comunidad-valenciana-lidera-crecimiento-2015-avance-36-por-ciento-201603301356_noticia.html) (Data de consulta: Maig de 2017)
- <http://blog.toprural.com/estudio-internacional-de-turismo-rural-en-espana/> (Data de consulta: Maig de 2017)
- [www.gva.es /es/inicio/procedimientos. \*\*Subvenciones para museos y colecciones museogr ficas permanentes reconocidas y bienes muebles de la Comunitat Valenciana.\*\*](http://www.gva.es/es/inicio/procedimientos.Subvenciones%20para%20museos%20y%20colecciones%20museogr%C3%A1ficas%20permanentes%20reconocidas%20y%20bienes%20muebles%20de%20la%20Comunitat%20Valenciana) (Data de consulta: Octubre de 2017)
- [www.gva.es /es/inicio/procedimientos \*\*Subvenciones para la dinamizaci n de museos y colecciones museogr ficas permanentes reconocidas de la Comunitat Valenciana.\*\*](http://www.gva.es/es/inicio/procedimientos.Subvenciones%20para%20la%20dinamizaci%C3%B3n%20de%20museos%20y%20colecciones%20museogr%C3%A1ficas%20permanentes%20reconocidas%20de%20la%20Comunitat%20Valenciana) (Data de consulta: Octubre de 2017)
- [Bop.dival.es/bop/drvisapi.dll BASES / RESOLUCI3N.](http://Bop.dival.es/bop/drvisapi.dll BASES / RESOLUCI3N) (Data de consulta: Octubre de 2017)



# 11. ANNEXES

---

## 11.1 ANNEX 1: PROGRAMACIÓ FESTES PATRONALS 2016

### Divendres 1 de Juliol

21:00 H Cercavila a càrrec de la societat musical Beniatjarensa i recollida dels festers.

23:00 H presentació dels festers

01:00 H Macrodiscomòbil

### Dissabte 2 de Juliol

11:30 H Cercavila a càrrec de la societat musical Beniatjarensa

12:00 H Recollida dels festers

13:00 H Missa solemne en honor a la Inmaculada concepció i en acabar mascletà de la pirotècnia Aitana

18:00 H Gegants i Cabuts

19:00 H Entrada de Moros i Cristians

20:30 H Cercavila a càrrec de la societat musical Beniatjarensa i recollida dels festers.

21:00 H Processó solemne en honor a la Inmaculada concepció, en finalitzar es dispararà una mascletà nocturna.

01:00 H Revetla Limite amb disc mòbil al finalitzar.

### Diumenge 3 de Juliol

11:30 H Cercavila a càrrec de la societat musical Beniatjarensa.

12:00 H Recollida dels festers

13:00 H Missa solemne en honor a Sant Pere apòstol i en acabar mascletà de la pirotècnia Aitana

18:30 H Danses populars valencianes

19:30 H Actuació de Pep botifarra

20:45 H Cercavila a càrrec de la societat musical Beniatjarensa i recollida dels festers.

21:30 H Processó solemne en honor a Sant Pere apòstol, en finalitzar es dispararà una mascletà nocturna.

00:00 H Espectacle de varietats.

### Dilluns 4 de Juliol

16:00 H Festa de l'aigua

18:30 H Jocs i tallers didàctics infantils

23:30 H Sainet valencià

## **11.2 ANNEX 2: PROGRAMACIÓ FESTA FANALETES**

**20 de Agost de 2016**

18:00h: Taller de fanalets.

(Dur meló d'Alger i utensilis necessaris)

21:00h: Passa carrers cantant la cançó del "SERENO MERENO".

21:30h: Sopar en la plaça de baix braç. L'ajuntament posarà taules, cadires, cacau i tramús.

23:00h: Ball amenitzat per Gerardo, amb música i karaoke.

## 11.3 ANNEX 3: PROGRAMACIÓ FIRA GASTRONÒMICA I ARTESANA DE PINET.

### 1ª FIRA GASTRONÒMICA I ARTESANA DE PINET

#### 21 de Agost de 2016

8.30 h: En la plaça de l'ajuntament és concentrarem per eixir a la serra a veure la planta i el

10.30 h: Esmorzar en la plaça per a la gent que ha participat en la visita a la muntanya.

11.30 h: Exposició de productes fets amb llata i fibres naturals.

12.00 h: Explicació de com blanquejar els ullols i farem llata, cordell i cosirem cabàs.



### 1ª FIRA GASTRONÒMICA I ARTESANA DE PINET

#### 25 de setembre de 2016

11.00h. Inauguració de la 1ª edició fira gastronòmica i artesana de Pinet.

A continuació és realitzaran els tallers artesanals i degustacions gastronòmiques.

- Llata, Espart, Vímet, Voga, Miques, Farinetes, Pastissos de herbes, Blat picat, Pastis de ametla, Pastis de carabassa, Coca de ametla i panses

14.00h. Dinar en la plaça. Gaudirem dels menjars típics elaborats en la fira i tindrem arròs al forn beguda, cacau tramús, olives i postre per a dinar.

16.30h Apertura dels tallers

18.30h. Xocolatada

Fi de festa amb música i ball.

