

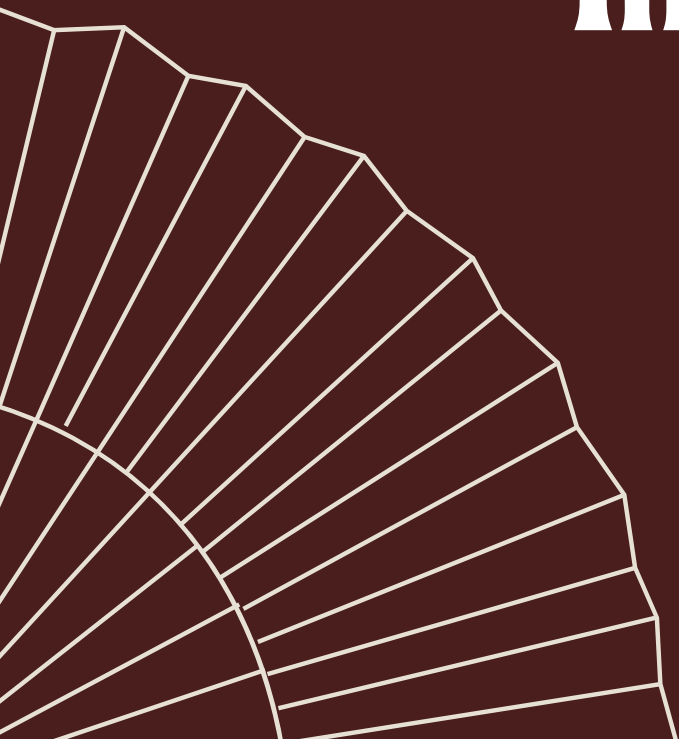
PROYECTO FIN DE GRADO

Desarrollo gráfico de un catálogo digital sobre el abanico plegable en España y Valencia

Autor: **Álvaro Góngora Acosta**
Tutora: **Teresa Magal-Royo**

Grado Diseño Industrial y Desarrollo del Producto
Escuela Técnica Superior de Ingeniería del Diseño
Universidad Politécnica de Valencia
Julio, 2018

Introducción





Introducción

El abanico es un artefacto con más de 3.000 años de historia, un objeto que nació como elemento de ventilación manual y que ha llegado a convertirse en un objeto artístico.

Nos encontramos frente a uno de los primeros diseños de producto que experimentó la globalización gracias a su pequeño tamaño y fácil uso, y que durante toda su historia ha combinado diversos usos: ceremoniales, funcionales, decorativos, complemento de moda, elemento de comunicación hasta pieza de souvenir llegado a nuestros días.

Introducción

A través de este trabajo se pretende poner en valor el abanico como objeto multifuncional, especialmente el abanico plegable, el cual ha conseguido ser parte de la iconografía del folclore español. Así mismo, se pretende ensalzar su valor artístico y conocer los múltiples aspectos que les caracterizan como son sus tipos, historia y contextos, lenguaje, procesos de elaboración y materiales.

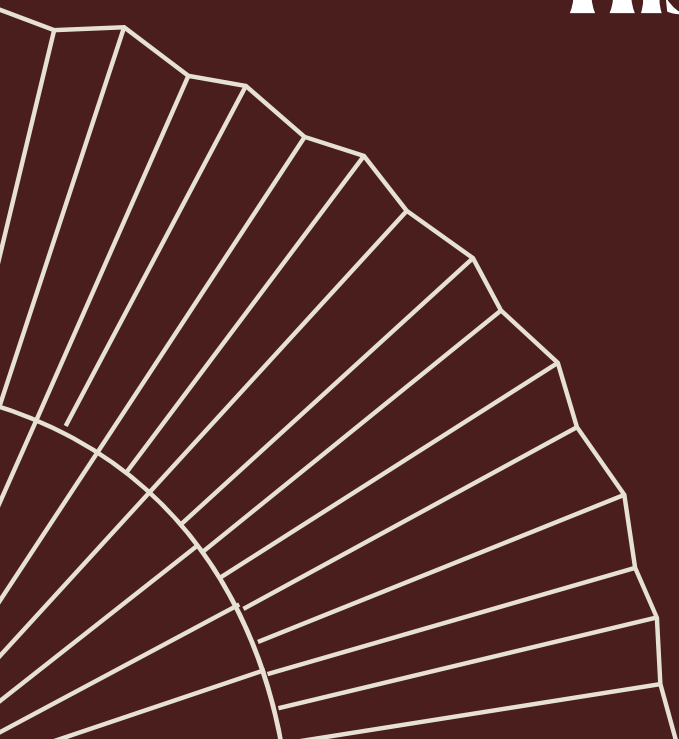


Objetivos

El presente trabajo de fin de grado pretende llevar a cabo la conceptualización, diseño y planificación gráfica de un catálogo digital sobre los abanicos plegables, su contexto histórico y sociocultural en España y más concretamente en Valencia. El objetivo principal del proyecto es crear un catálogo digital que pueda ser implementado tanto en sitios web de instituciones culturales y museísticas.



Historia del abanico



Orígenes



El abanico podría remontarse a las primeras civilizaciones de épocas prehistóricas como utensilio de ventilación para avivar el fuego o espantar insectos, las cuales podrían haber utilizado hojas de loto, de plátano, de palmera, o incluso de vid en épocas calurosas o para avivar el fuego.

Orígenes

Existen numerosas representaciones gráficas de estos primeros abanicos en pinturas, utensilios, relieves y bajorrelieves de templos y palacios.



Cabeza de maza egipcia

Asmolean Museum (Universidad de Oxford)
En torno al año a.C. 3100

En Grecia, Egipto, Roma, Irán, China o Japón utilizaron diversos tipos de abanicos, con un fin utilitario o ceremonial unido al "status" de poder, destacando el "flabellum".



Flabellum en la tumba de Tutankhamón

Pertenciente a dinastía XVIII de Egipto
1336/2 a.C. a 1327/5 a.C.t

Tumbas de Kerma, Sudán se encontraron algunos abanicos de plumas de avestruz (2300-2100 antes de Cristo) colocados por los encargados de ajuar las tumbas

Edad Media

Uno de los más importantes abanicos perteneció a la **reina Teodolinda** (S. VI), actualmente conservado en Francia, en la iglesia de San Juan Bautista de Monza. A este abanico se le atribuye la primera referencia de uso en la vida civil a través del inventario realizado en 1353 de **Carlos V de Francia** (1337-1380) en el que se cita un *“esmouchoir rond”*, que es el nombre por el que se le conocían en Francia en aquel momento y que significa literalmente espantador de moscas redondo.



Otra muestra importante de flabellum que se conserva a día de hoy, es el de la **Abadía de Saint Philibert**, de uso litúrgico datado en 875 d.C. expuesto en el Museo Bargello de Florencia.

A su vez, las civilizaciones **incas y aztecas** desarrollaron también sus propios abanicos como los traídos por Hernán Cortés a Carlos I

Siglo XVI

Llegada a Europa del abanico plegado

En Europa, el abanico plegable aparece en el siglo XVI, probablemente **a través de Portugal**, país que en aquella época mantenía una intensa actividad comercial con Oriente.

Se le atribuye a **D^a María de Portugal** una de las primeras referencias de la modalidad de abanico plegado.

A partir del **siglo XVI** el abanico comienza a ser **popular en Europa**, especialmente en Italia, Reino Unido, Francia, España y Portugal, relacionándose como **elemento de la nobleza y casas reales** y rápidamente popularizado gracias a la utilidad del objeto frente a combatir los estragos del clima mediterráneo.



Siglo XVI

Llegada a Europa del abanico plegado

La importación de abanicos desde Oriente disminuye considerablemente en el siglo XVII debido a la **aparición de talleres**, destacando las producciones **italianas y francesas**.

Comienzan a utilizarse **materiales autóctonos**, contribuyendo a hacerlos más accesibles y a destacar grabadores franceses como:

Jacques Callot (1592-1635)

Nicolás Cohin (1610-1686)

Abraham Bosse (1602-1676)



Edad de Oro del abanico

El siglo XVIII pasa a convertirse en la época de mayor esplendor del abanico.

Se populariza en las clases sociales más humildes, dejando de ser un objeto solo para la burguesía y los nobles.

Diferencias entre clases sociales siguen quedando patente en los materiales usados.



Edad de Oro del abanico



A partir del siglo XVII se empieza a popularizar mucho más entre las mujeres.

La difusión del uso del abanico desarrolló un **nuevo comportamiento entre las mujeres.**

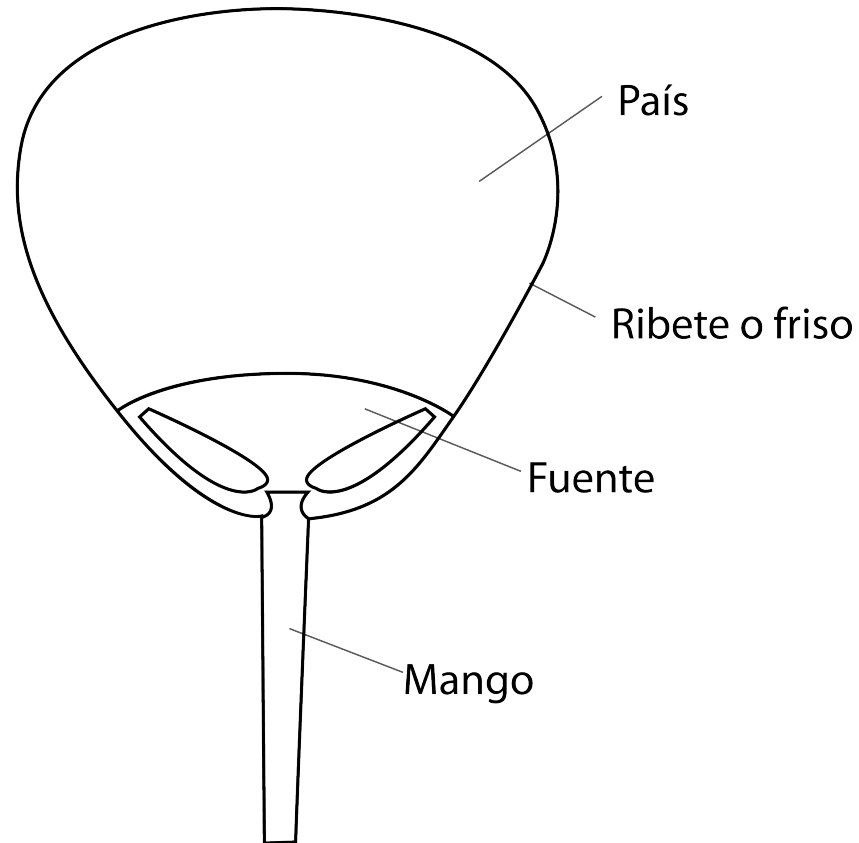
Tener un abanico no era tan relevante como el hecho de saber manejarlo correctamente y dotarlo de vida propia.

Tipos de abanico:

Abanico fijo

En ocasiones el abanico era un conjunto de bras y un soporte o mango para generar con mayor facilidad el movimiento de abanicarse con la mano.

Los abanicos desde sus comienzos estuvieron relacionados con **objetos ceremoniosos**, por lo que estéticamente se desarrollaron en diversas variantes de tamaño, forma, materiales y estilos de mangos.



Tipos de abanico:

Abanico fijo

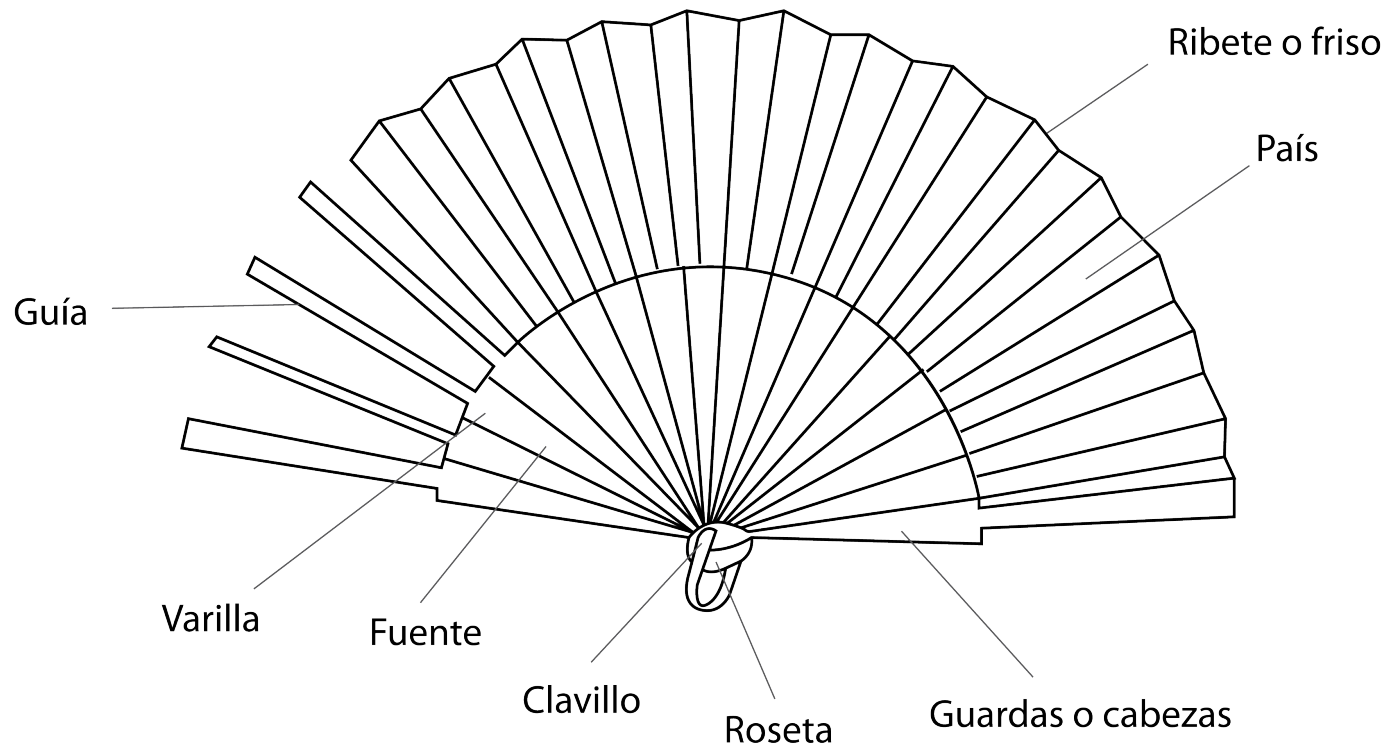
Existieron una serie de abanicos denominados **abanicos de bandera**.

Aunque no tuvieron mucha trascendencia en España, **en Italia gozó de gran popularidad** durante los siglos XIV, XV y XVI y es por ello que es habitual verlos en **las pinturas de Veronés, Tiziano**, y muchos pintores italianos de la época



Tipos de abanico:

Abanico plegable



Se clasifican en:

Redondos: corona circular montada sobre láminas delgadas de madera, de marfil, etc., móviles.

Semicirculares: varillas planas iguales sujetas en su base con un pequeño clavo. Las varillas se encuentran unidas en el otro extremo por una banda ancha de tela o papel, a menudo decorada.

Tipos de abanico:

Abanico plegable

Se diferencian diferentes modelos:

Abanicos de Escarapela

Tipo de abanico dentro de los denominados abanicos plegables redondos, ya que se componían de un mango recto y una pantalla redonda de pergamino con miniaturas, que se puede replegar.

Abanicos Brisé

También conocido como Abanico de Baraja, porque está formado únicamente por varillas de formas trapezoidales, careciendo por tanto de parte superior o paño.



Lenguajes y códigos

¿Me quieres?



Me gustaría hablar contigo



Te quiero



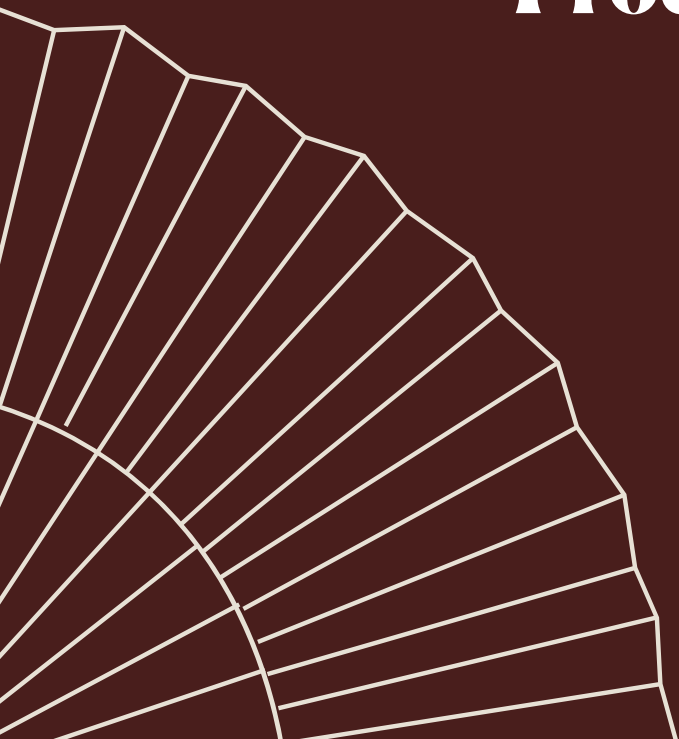
Sígueme



Estoy comprometida



Proceso de fabricación



Proceso fabricación

Combinación de varias técnicas, dando como resultado un objeto con múltiples combinaciones según materiales y procesos de producción del propio material.

Antiguamente el proceso era puramente artesanal, llegando a pasar hasta por veinte o veinticinco manos de artesanos diferentes **aparejadores, aserradores, encofiadores, sacadores de molde, tintoreros, chapadores, bruñidores, claveteadores, orladores**, etc.

A día de hoy, en vista a abaratar costes y una obtener una posibilidad de venta más masiva, muchos de los procesos se hacen industrialmente y con materiales de baja calidad.



Materiales



Varillas: desde el **siglo XVIII** fueron el **nácar**, el **carey**, el **marfil**, y las maderas finas, entre las más utilizadas las de **cerezo**, **ébano**, **bambú**, **manzano**, **peral**, **acacia**, **plátano** y **castaño**.

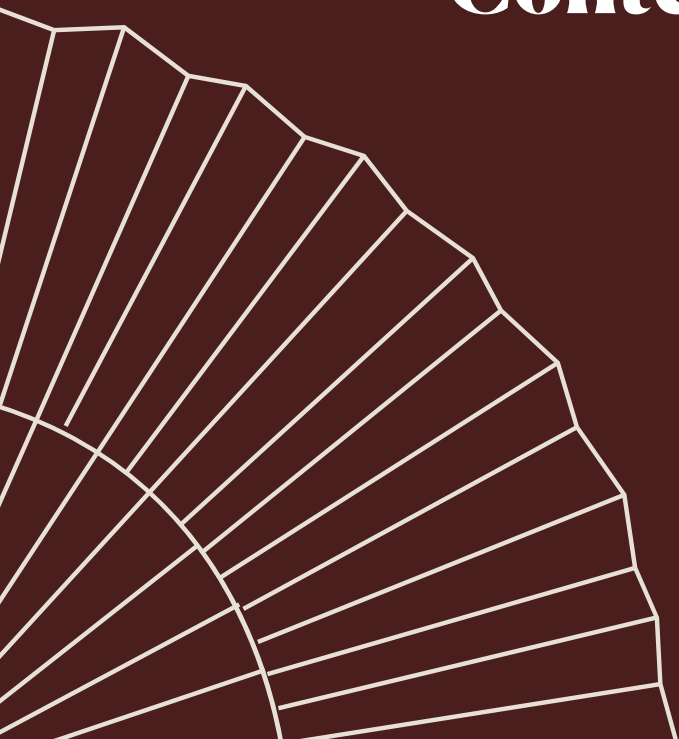
En el **siglo XIX** se sumaron el hueso y el asta.

En el **siglo XX**, a raíz de los nuevos avances en materiales sintéticos aparecen los materiales que imitan los naturales como el **celuloide** o la galalita para la imitación del **carey**

País: **seda**, la **bandana fina** y el **papel pintado** durante el siglo XVIII. En s. XIX se suman el **encaje**, el **raso**, el **tul** y el **papel cromolitografiado**, así como la vitela y la cabrillita.

También se utilizaron una gran variedad de plumas, especialmente durante el siglo XX, como las de **avestruz**.

Contextos socioculturales



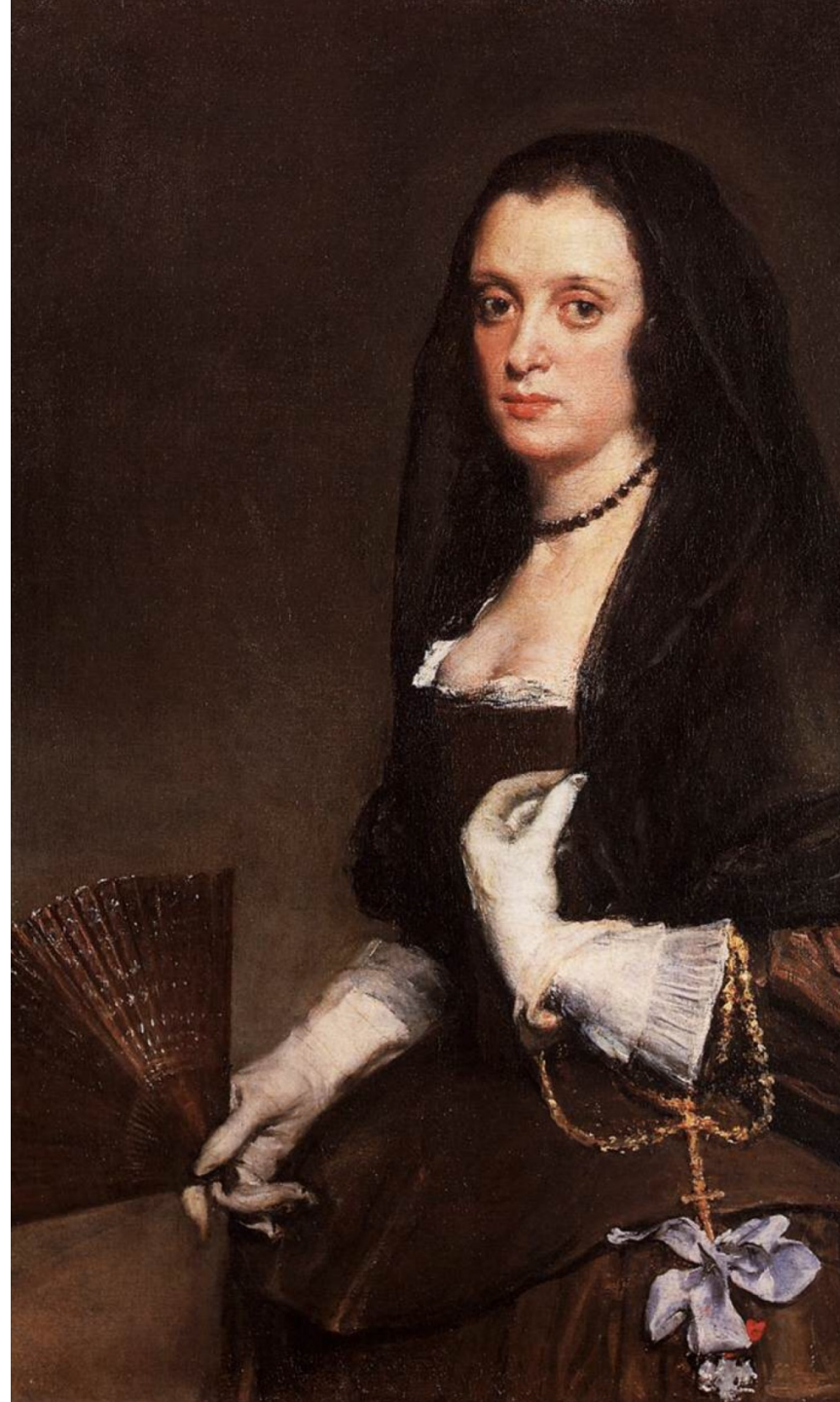
Contexto sociocultural del abanico en España

Remontándonos históricamente en relación con España, ya a finales del siglo IX se nombra al abanico en el Códice de Azagra.

Carlos II en 1679 crea una **regulación** para apoyar a los artesanos abaniqueros españoles y controlar la importación de Italia y Francia.

Para **potenciar la industria abaniquera** se subvencionaron la contratación de varios maestros abaniqueros franceses e italiano, destacando el trabajo del empresario francés **Eugenio Prost** en el siglo XVIII

La proliferación en uso de los abanicos en el ámbito social se recoge en pinturas de la época como en el cuadro **“La dama del abanico”** de **Velázquez** pintado el 1635, o en el cuadro costumbrista de **John Bagnold** titulado **“El vendedor de abanicos”**





Contexto sociocultural del abanico en Valencia

En 1715 surge el Gremio de Maestros abaniqueros de Valencia, para defender y regular la industria abaniquera, hecho que consolida a Valencia como centro productor de la península.

A comienzos del Siglo XVIII se crea la Real Fábrica de Abanicos de Valencia, montada por Mr. Coustellier

Se importaban de Francia los varillajes y las planchas para decorar y montar los abanicos y **Simonet** era el importaba los abanicos de la casa francesa de Colambert.



Contexto sociocultural del abanico en Valencia

La competencia extranjera supuso una fuente de influencia e inspiración para talleres artesanos como el de **José Colomina Arquero** (1809-1875), quién acabó con fábricas propias en Valencia, Cádiz y Sevilla. Sus fábricas supusieron un **sello de calidad** y prosperidad, especialmente para la ciudad de Valencia, tras la visita de Amadeo I de España.

Colomina fue nombrado **proveedor de la Casa Real** a través de Isabel II e impulsó diversos estilos bajo el nombre de las regentes:



Estilo cristino

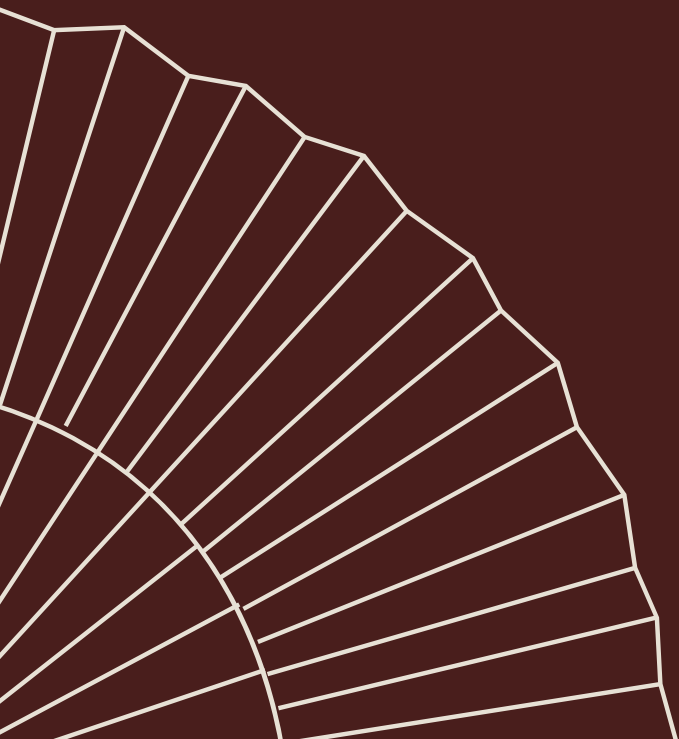
Correspondió al periodo de la regencia de María Cristina de Borbón (1833-1844)



Estilo isabelino

Del reinado de Isabel II de España (1844-1868)

Presupuesto



Presupuesto

Costes de la realización del proyecto:

Concepto	Cantidad
Marco teórico	2.625€
Diseño gráfico y generación de catálogo	3.060€
Otros conceptos	122,57€
Precio final (sin iva)	5.807,57€

Catálogo

Propuesta de catálogo

Para la conceptualización y propuesta se han tenido en cuenta varios aspectos relacionados con la selección de textos en base a lo obtenido en la fase de investigación y recopilación. Las imágenes han sido tomadas de varias fuentes, y las de los abanicos provienen de diferentes catálogos.

1. Psyche ante el tribunal de Venus

1850

AT: 24,5 cm
AP: 14,5 cm
TV: 16+2
V: 180°

Ficha técnica

Materiales: País de papel pintado, con detalles dorados y aplicaciones de laminillas de nácar y orla impresa en dorado. Varillaje tallado de nácar y dorado. Guardas de bronce troquelado. Clavillo reforzado con virola de nácar y rematado por piedras moradas.

Procedencia: Enrique Puncel y Bonet

Autor: Desconocido



1. reverso

Este abanico presenta una particularidad con respecto a los de la época, y es que sus dos caras coinciden en la escenificación de un mismo tema; el motivo mitológico de Psyche y el Amor.

En el anverso, y tal y como indica la propia inscripción ("Psyche ante el tribunal de Venus"), ambos personajes, con sus atributos respectivos, acuden ante el trono de la diosa para suplicar el perdón que les permita la unión eterna. Está representado con una variada vegetación dorada de estilo neo-

clásico, en cuyos extremos se abren cuatro ventanas en las que las aplicaciones de nácar sugieren transparencia.

Por la otra parte, en el reverso, se plasma la historia del "Rapto de Psyche", en el que ésta, dormida y entre nubes, se ve transportada hacia el Olimpo por el Amor y dos figuras aladas. También aquí, la composición, encerrada por una tela que dibuja un gran bucle que contribuye a diferenciarla de un paisaje terrenal en cuyo fondo se adivina una ciudad, se encuentra enmarcada por



1. anverso

Propuesta de portada



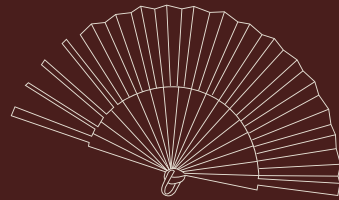
Propuesta de catálogo



1. reverso

Los extremos se abren cuatro ventanas en las que las aplicaciones
fueron transparentes.
El reverso, se plasma la historia del "Rapto de Psyche" en
cuatro paneles, se ve transportada hacia el Olimpo por el
Cupido, aquí, la composición, encerrada por una
ornamentación que contribuye a diferenciarla de un paisaje
ordinario, se encuentra enmarcada por





gracias

Autor: **Álvaro Góngora Acosta**
Tutora: **Teresa Magal-Royo**

Grado Diseño Industrial y Desarrollo del Producto
Escuela Técnica Superior de Ingeniería del Diseño
Universidad Politécnica de Valencia
Julio, 2018