



ELS MODES D'HABITAR PROPOSATS EN LA SECCIÓ DE LA VALL DE GEDDES D'ALISON I PETER SMITHSON

ROSER NICLOS ESTEVE TUTORA: DÉBORA DOMINGO CALABUIG

TREBALL FINAL DE GRAU JULIOL 2017



ESCOLA TÈCNICA
SUPERIOR
D'ARQUITECTURA



UNIVERSITAT
POLITÀCNICA
DE VALÈNCIA

PARAULES CLAU:

Hàbitat, Escala d'associació, *Team 10*, *Cluster*, Smithson

RESUM:

L'objectiu d'aquest treball és analitzar la Secció de la Vall de Geddes presentada al Congrés Internacional d'Arquitectura (CIAM) en 1956 per Alison i Peter Smithson. Aquesta forma part del Manifest de Doorn, un document defés per el *Team 10* i que reivindica un arquitectura més humana i sensible.

Degut a la seua repercussió en la història de l'arquitectura, primerament s'estudia el context històric en el que és proposada i finalment s'exemplificarà amb casos estudiats i construïts per els Smithson. A més, per a entendre els conceptes d'una manera més completa, les agrupacions proposades a la Secció, es compararan amb altres projectes d'arquitectes dels anys cinquanta i seixanta.

Entesos cadascun dels apartats, on l'hàbitat, l'escala d'associació humana i les densitat són protagonistes, la Secció es pot considerar un esquema urbà reformador que posarà fi a una etapa arquitectònica.

PALABRAS CLAVE:

Hàbitat, Escala de associació, *Team 10*, *Cluster*, Smithson

RESUM:

El objetivo de este trabajo es analizar la Sección del Valle de Geddes presentada al Congreso Internacional de Arquitectura (CIAM) en 1956 por Alison y Peter Smithson. Esta, forma parte del Manifiesto de Doorn, un documento defendido por el *Team 10* i que reivindica una arquitectura más humana y sensible.

Debido a su repercusión en la historia de la arquitectura, primeramente se estudia el contexto histórico en que es propuesta i finalmente se ejemplificará con dos casos estudiados y construidos por los Smithson. Además, para entender los conceptos de una manera más completa, las agrupaciones propuestas en el Sección, se compararán con otros proyectos arquitectónicos de los años cincuenta y sesenta.

Entendidos cada uno de los apartados, donde el hábitat, la escala de asociaciones i las densidades son protagonistas, la Sección se puede considerar un esquema urbano reformador que pondrá fin a una etapa arquitectónica.

KEY WORDS:

Habitat, Scale of association, Team 10, Cluster, Smithson

ABSTRACT:

The objective of this essay is to analyse the Gedde's Valley Section, presented at the International Congress of Modern Architecture (CIAM) in 1956 by Alison and Peter Smithson. It is part of the Doorn Manifest, a document defended by the Team 10 which claims a more humane and sensitive architecture.

Due to its repercussion in the architecture history, firstly is studied its historical context and, then, it is exemplified with studied and constructed cases by the Smithson. Moreover, to achieve an accurate understanding of the concept, the groupings proposed in the Section are compared to other projects of architects in the fifties and sixties.

Once understood each part of the statements, where the habitat, the scale of human association and the density are exemplary, the Section can be considered an urban reformer scheme that put an end to an architectural period.

ÍNDIX

INTRODUCCIÓ	9
-Objectius i mètode del treball	7
SITUACIÓ	10
-Alison i Peter Smithson	11
-Context històric	15
-Sistema de representació Grille	19
-Team 10 i definició d'hàbitat	26
SECCIÓ DE LA VALL DE GEDDES	29
-Introducció	30
-Modes d'habitatge	33
<i>Isolated houses (Bates Burrows Lea Farm)</i>	35
<i>Village (Galleon Cottages)</i>	41
<i>(Fold Houses)</i>	47
<i>Town (Close houses)</i>	53
<i>City (Terraced Crescent Housing)</i>	59
CONCLUSIÓ	65
BIBLIOGRAFIA	70
-Bibliografia	71
-Índex de textos en versió original	72
ÍNDIX FIGURES	78
ANNEX	81

OBJECTIUS

El present treball mostra el pensament que comença a emergir a mitjans del segle XX, un raciocini sensible i humanitzant que està present en la Secció de la Vall de Geddes. Aquesta és un esquema urbà desenvolupat per Alison i Peter Smithson en 1956, on l'estructura urbana suggerida es dividirà en cinc grans vinculats amb les relacions humanes i les densitats constructives del context. És per això que l'objectiu principal serà realitzar un anàlisi crític sobre cadascun dels grups que apareixen en la mencionada Secció.

La situació històrica en la que es troben els arquitectes de l'etapa moderna, els impulsa a abordar nous plantejaments civils per millorar els problemes existents en les ciutats. Als congressos CIAM ja es poden atàllar els intents de reformulació metropolitana resolts des d'un punt de vista tradicional i pur seguint una organització funcional. Per aquest motiu, la nova generació d'arquitectes, més joves i amb inquietuds diferents, presenten una nova variant amb uns fonaments innovadors i implantant l'hàbitat humà en cadascun dels seus projectes. La Secció de la Vall de Geddes recolza aquesta idea progressista, una idea que du implícits conceptes com: *cluster*, *mobility*, densitats urbanes, escala d'agrupacions humanes, *as found*, llibertat estructural etc. En aquest sentit, és convenient examinar detalladament la proposta del *Team 10* per extrapolar les reflexions i influències que aquest esquema aporta a altres arquitectes i obres del moment.

Per sintetitzar, el treball s'estructurarà de la següent manera, primerament es situarà i explicarà el context històric i posteriorment s'intervindrà analíticament en cadascun dels patrons urbans que proposen els Smithson. Així doncs, les diferents comparacions teòriques desenvolupades, seran necessàries per entendre el pensament d'una nova generació motivada per la producció d'una arquitectura social i rehabilitada.

En última instancia es pot considerar que la frase que dona peu a una nova etapa arquitectònica, és escrita en un dels esborranys dels Smithson per al congrés del CIAM número 10. *Urbanisme considerat i desenvolupat en termes de la Carta d'Atenes, tendeix a produir "ciutats" en les quals la vital associació humana està expressada inadequadament. Per entendre estes associacions humanes, hem de considerar cada comunitat com a un complex complet particular.*⁰

⁰ SMITHSON, A., SMITHSON, P. (1956). *Draft Framework 4*, CIAM X. ANNEX.

MÈTODE DE TREBALL

El procés que s'ha seguit en el desenvolupament del treball és el següent:

- Contextualització: apartat que pretén situar al lector.
 - Selecció dels projectes, exposicions i treballs més rellevants de la vida arquitectònica dels Smithson.
 - Estudi dels Congressos CIAM.
 - Anàlisi de les *Grille* plantejades als CIAM com a ferramenta d'observació dels casos a presentar.
 - Raonament sobre les idees del *Team 10* i la seua formació i rellevància dins el període arquitectònic dels anys 50 i 60.
- Secció de la Vall de Geddes: apartat expositiu del tema principal.
 - Resum del que significa la Secció i quines són les seues aportacions socials i arquitectòniques.
 - Anàlisi de la Secció: Estudi de cada agrupació comparant-la primerament amb un projecte construït per els Smithson i després amb una obra d'altres arquitectes del moment. A més, concretament als tres últims casos també es reflexionarà sobre l'aspecte urbanístic, comparant les aportacions dels Smithson amb hipòtesis d'altres autors.

Resumidament per entendre la importància d'aquest esquema, s'analitzarà inicialment la situació en la que es troben els arquitectes comprenent els seus plantejaments i finalment aprofundint en els propis casos descrits. D'aquesta manera es desxifren les hipòtesis que representen als Smithson i que posen punt i final a un període arquitectònic.



ALISON | PETER SMITHSON

Alison Margaret Gill (1928-1993) i Peter Denham Smithson (1923-2003) són una de les parelles arquitectòniques amb més rellevància del segle XX. Aquests, a més de ser integrants del grup anglès *Modern Architecture Research Group* (MARS), també participen als Congressos Internacionals d'Arquitectura Moderna (CIAM) i funden el *Team 10*, grup de joves arquitectes amb unes premisses que posen en dubte els canons arquitectònics del moment.

Els Smithson es coneixen a l'Escola d'Arquitectura de la Universitat de Durham, Newcastle i es casen en 1949. Una vegada llicenciats i fins aproximadament l'any 1950, treballen per al *London County Council School Division*. Al mateix temps, desenvolupen el projecte de l'Escola de Secundaria de Hunstanton, Northfolk, el qual es elegit com a guanyador al concurs estatal anglès.

Durant els anys cinquanta i junt al *Independent Group* (IG), estudien millorar la situació de post guerra marcada per les demolicions i reconstruccions efectuades, presentant exposicions com *Parallel of Life and Art* (1953) i *Patio & Pavilion* (1956). A més, també plantegen projectes d'èxit com la Catedral de Coventry (1951), el Golden Lane (1952) i la Universitat de Sheffield (1953) entre altres. El seu esperit viatger els permet veure noves arquitectures i amb l'influència d'arquitectes com el sudafricà Rex Martienssen, l'alemany Rudolf Wittkower i l'anglès John Summerson publiquen les seues reflexions en llibres com *The Charged Void* i *The Space Between*.

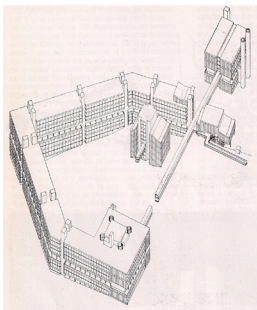


Fig. 1. Universitat de Sheffield, 1953.

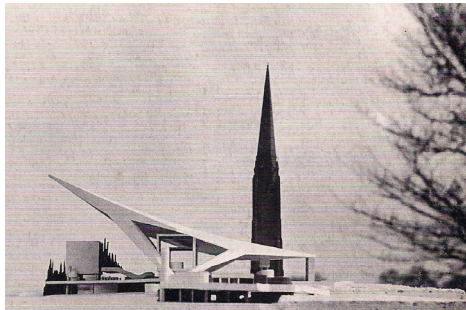


Fig. 2. Coventry cathedral, 1950-51.

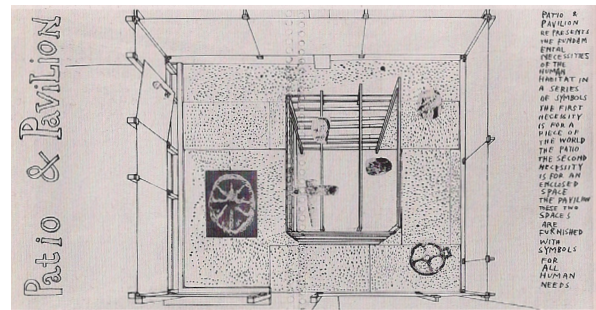


Fig. 3. Dibuix de la perspectiva aèria de l'exposició "Patio and Pavilion, 1956.

Una arquitectura que arranque del període de 1910 – del Stijl, del Dadá i del Cubisme – i que ignore el dany ocorregut després les quatre funcions (habitar, treballar, oci i circulació). Un art preocupat per l'ordre natural, per la relació poètica entre els éssers vius i l'entorn. Volem veure ciutats i edificis que no ens facen sentir avergonyits, que no ens avergonyisquen de la nostra ineptitud per a fer realitat el potencial que tanca el segle vint, de que filòsofs i metges ens consideren estúpids, de que els pintors ens vegem insignificants. Vivim en ciutats fetes per imbècils. La nostra generació ha de provar i donar proves de que els homes s'han posat mans a l'obra. Declaració publicada en abril de 1954 en Architectural Review.¹

Aquest extracte manifesta el seu entusiasme per obrir noves portes al panorama cultural en el que viuen, i ho mostren amb dos dels seus últims projectes, *The Economist Building* (1959-1964) i *Robin Hood Gardens* (1966-1972).

En l'última etapa com a arquitectes, finals dels anys setanta, Peter Smithson exercís de professor a la Universitat de Bath i Alison Smithson prepara diverses publicacions a més de seminaris i lectures, que recullen el conjunt d'idees desenvolupades als seus projectes.

Alison Smithson mor el 16 d'agost de 1993 a Londres i més tard, el 3 de març de 2003, Peter Smithson.

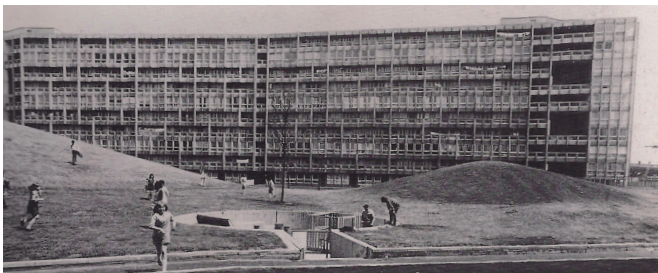


Fig. 4. Robin Hood Gardens, 1966-72.

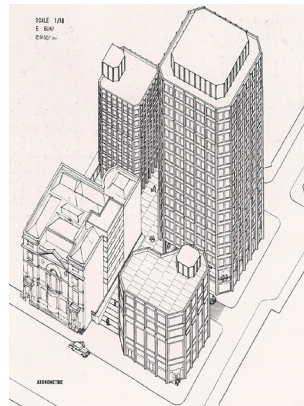


Fig. 5. The economist building, 1959-64.

¹ VIDOTTO, M. (1997). *Alison + Peter Smithson, Obras y Proyectos*. Barcelona: Gustavo Gil. Pg 12.

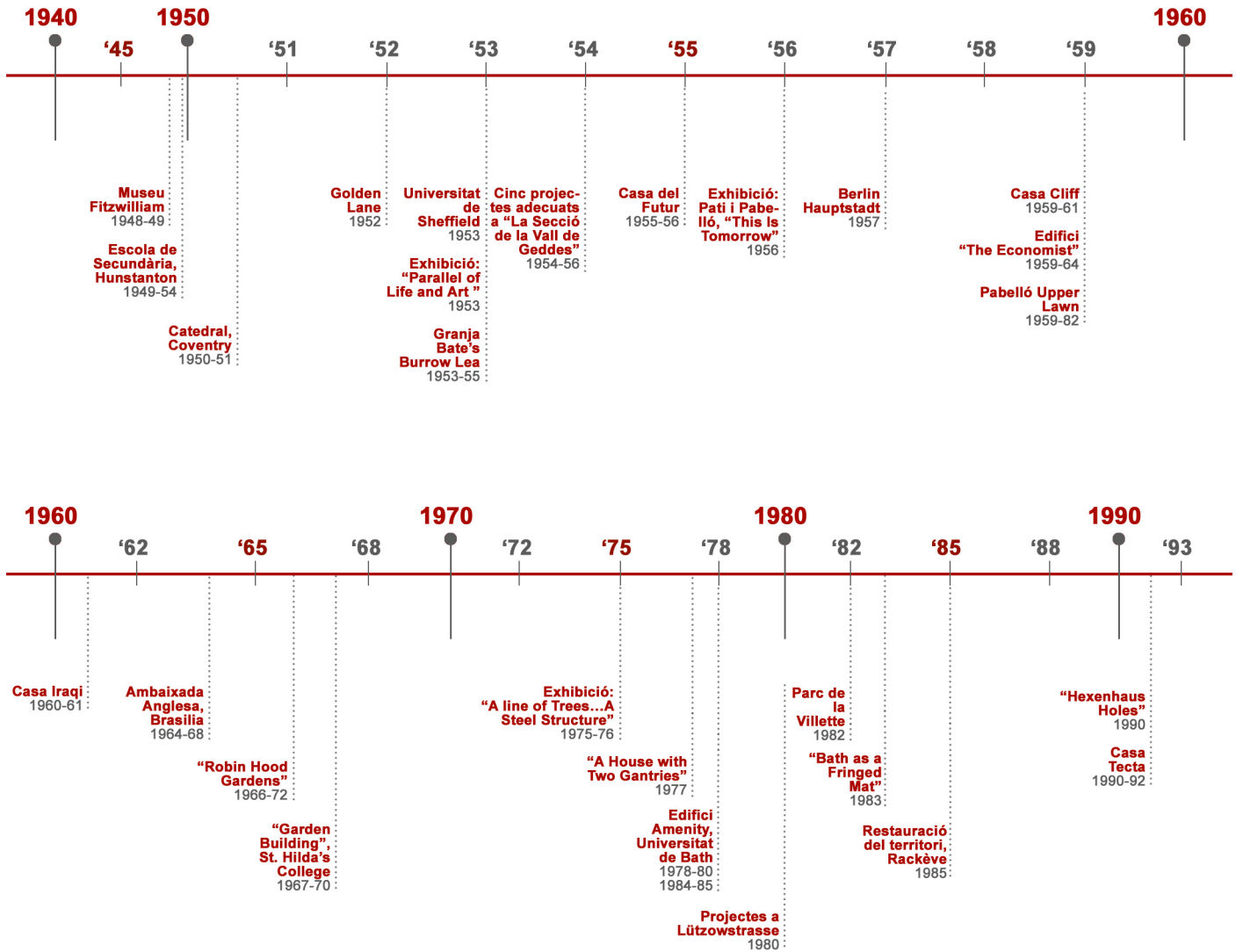


Fig. 6. Cronograma de projectes rellevants d'Alison i Peter Smithson.



CONGRÉS INTERNACIONAL D'ARQUITECTURA (CIAM)

El Congrés Internacional d'Arquitectura Moderna (CIAM) fou una organització en la qual es reuniren alguns dels arquitectes amb més rellevància del segle XIX i XX per poder establir una sèrie de criteris amb la finalitat de millorar l'arquitectura del moment i aportar solucions de regeneració urbana després de la Segona Guerra Mundial. Aquest es fundà en 1928 en La Sarraz, Suïssa i tots els participants - Le Corbusier, Hélène de Mandrot, Sigfried Giedion, Karls Moser, Victor Bougeois, Pierre Chareau, Josef Frank, Gabriel Guevrekian, Max Ernst Haefeli, Pierre Jaenneret, Gerrit Rietveld, Carlo Enrico Rava etc.- acceptaren aquestes condicions:

Els arquitectes que ací baix signen estableixen conjuntament un acord fonamental de les seues concepcions sobre l'arquitectura així com les seues obligacions professionals cap a la societat i subratllen en particular que consideren l'arquitectura com una activitat elemental de l'home que forma part en tot el seu abast i tota la seua profunditat del desenvolupament creatiu de la nostra vida. Conseqüentment, és deure dels arquitectes actuar d'acord amb els grans fets de l'època i els màxims objectius de la societat (...) Amb motiu d'aquesta declaració es discutiren els punts més importants i s'expressaren els resultats d'aquesta discussió en els següents articles:

I. Economia general.

II. Planificació urbana rural.

III. Arquitectura i opinió pública.

IV. Arquitectura i relació amb l'estat.²

Més avant, concretament al CIAM IV, 1933, amb la temàtica: La ciutat funcional, el grup redacta la Carta d'Atenes, un document que recull una sèrie de idees per definir la ciutat ideal d'acord amb uns criteris urbanístics estudiats i obtinguts a partir d'un anàlisi de diferents ciutats.

²HEREU,P., MARÍA, J., OLIVERAS,J., MONTANER,J.M., & OLIVERAS, J. (1994). *Textos de arquitectura de la modernidad*. Madrid: Nerea,. Pg 289.

“CARTA D'ATENES”

1a part: -La ciutat i la seua regió.

2a part: -Habitació.

-Oci.

-Treball.

-Circulació.

-Patrimoni Històric.

3a part: -Conclusions.

-Punts doctrina.³

No obstant, el que realment interessa és l'arribada del congrés número deu en 1956, on la parella d'arquitectes Smithson presenten el Manifest de Doorn en nombre del *Team 10*. Aquest explica que cada cas urbanístic deu estar resolt amb una definició d'hàbitat particular.

“EL MANIFEST DE DOORN”

1. És inútil considerar la casa excepte com a part d'una comunitat a causa de la interacció que les vincula.

2. No deuriem de perdre el temps codificant els elements de la casa fins que l'altra relació haja cristal·litzat.

3. “L'hàbitat” concerneix a la casa particular en un tipus particular de comunitat.

4. Les comunitats son les mateixes en totes parts:

(1) Casa aïllada – granja.

(2) Poble.

(3) Ciutats de tipus variat (Industrial, Administratiu, Especial)

(4) Barris (Multifuncional)

5. Aquests poden apreciar-se relacionats amb el seu medi ambient (Hàbitat), en la Secció de la Vall de Geddes.

³ GIRAUDOUX, J. (1957). *La carta de Atenas*. Buenos Aires: Contemporà. Pg 20.

6. Tota comunitat deu ser internament adequada -tindre una fàcil circulació-, en conseqüència qualsevol tipus de transport que hi haja disponible, la densitat ha de créixer conforme creix la població; (1) és el cas de mínima densitat, (4) el de màxima densitat.
7. Per tant deguem estudiar l'habitatge i els agrupaments necessaris per a poder produir comunitats còmodes i adequades en els diferents punts de la Secció de la Vall de Geddes.
8. L'adequació de qualsevol solució pot provenir del camp de la invenció arquitectònica més que de l'antropologia social.⁴

A partir d'aquest moment és quan comencen a haver canvis en l'història de l'arquitectura moderna i és quan apareix *The Geddes Valley Section* (La Secció de la Vall de Geddes), objecte d'estudi d'aquest treball.

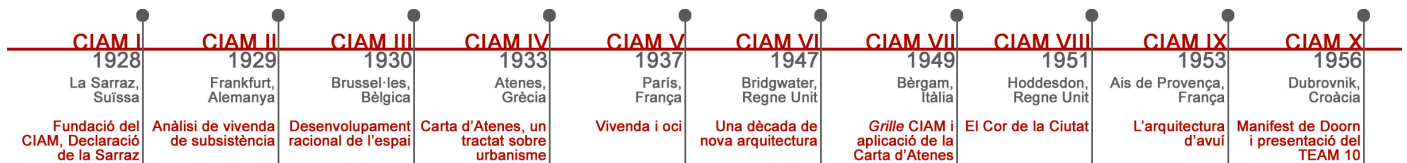


Fig. 7. Cronograma conferències del grup CIAM.

⁴ BAKEMA, J.B., CANDILIS, G., SMITHSON, A. & P., CODERCH, J. (1966). Manual del Team 10. Buenos Aires: Nueva Visión. Pg 32.

GRILLE CIAM

D'URBANISME

MISE EN
PRATIQUE
DE LA CHARTE
D'ATHÈNES
THE ATHENS CHARTER
IN PRACTICE

INVITATION AU 7^e CONGRÈS

Les 7 Groupes C.I.A.M. (Américains en EUROPE, AFRIQUE, ASIE, AMÉRIQUE, les 7 Groupes en Italie) ont décidé de leur 7^e Congrès à BRIDGEWATER, en Angleterre, du 13 au 15 août 1948, en un lieu qui est un exemple concret et moderne de leur à temps être.

Le programme réalisera la mise en pratique de la Charte d'Athènes et sera un projet concret d'urbanisme, conformément aux décisions du 6^e Congrès C.I.A.M. de BRIDGEWATER (Angleterre), septembre 1947.

C.I.A.M. Group in EUROPE, AFRICA, ASIA, AMERICA, invited with 7 Groups in ITALY and C.I.A.M. 7th Congress in BRIDGEWATER, ENGLAND, August 13-15, 1948.

The program is the practical application of the Athens Charter in concrete planning projects, conforming with the decisions made at BRIDGEWATER (England), during September 1947.

SISTEMA DE REPRESENTACIÓ GRILLE

Les presentacions del *Team 10* tenen un paper molt important dins del marc de referència del congrés CIAM. Les exposicions realitzades alencontre en Aix-en-Provence donen el nom als anàlisis de tipus *Grille* (retícula), es tracta de panells organitzats mitjançant files i columnes on en cada apartat es mostra un tema al qual se li busca una possible solució.

Aquest sistema de representació naix al 1947 gràcies a l'Assemblea de Constructors per a una Renovació Arquitectònica (ASCORAL) dirigit per Le Corbusier, que es presenta com un mètode analític per a exposar els diferents dissenys i projectes tractats als congressos CIAM. Els seus representants són - Jean Laurent, Roger Aujame, Georges Candilis, Hyacinthe, André Wogensky, Dr Pierre Winter i Robert Le Lionnais-.

Les possibles solucions per a resoldre les necessitats que la societat moderna reclama urbanísticament en eixe període es plantegen al CIAM VI. L'organització de tota la informació i sobretot, els plans elaborats per cadascun dels grups que participen al CIAM, es facilita creant una mena de taula que permet comparar, simplificar i analitzar totes les propostes presentades. Aquesta ferramenta de síntesis rep el nom de *Grille*.

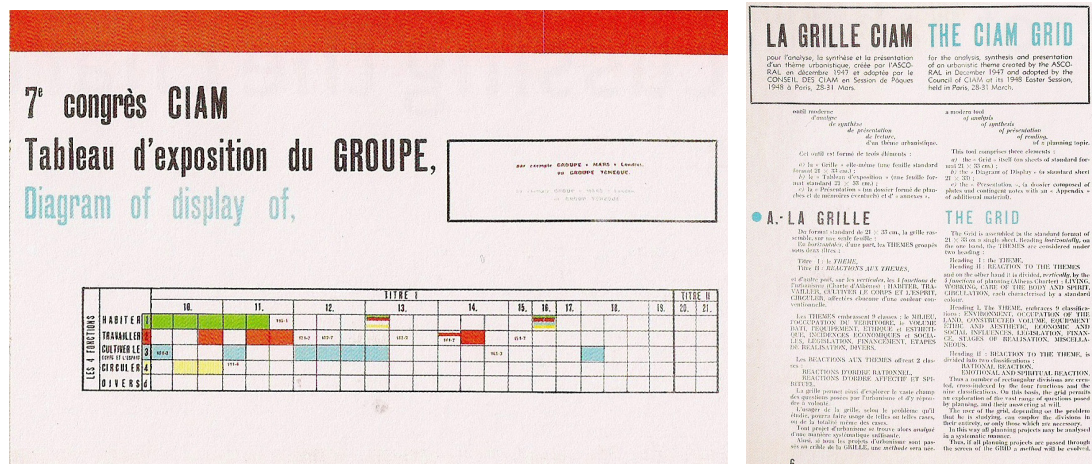


Fig. 8. Instruccions proposades al CIAM VII per a elaborar les *Grille*. Font: HEUVEL,D.V.D.,RISSELADA,M. (2006). *Team 10: in search of the present*. Rotterdam: Nai Publishers.

Els eixos verticals recollien els 4 punts d'urbanisme establerts a la Carta d'Atenes, cadascun d'ells estava associat a un color per facilitar visualment la informació, aquests eren :

-Habitatge (verd)

-Treball (roig)

-Cultivar el cos i la ment, oci (groc)

-Circulació (blau)

Als eixos horitzontals apareixien dos epígrafs, un tractava els temes a desenvolupar i l'altre mostrava les possibles reaccions o respostes per a aquests, a més d'onze tòpics per a la reflexió els quals es podien dividir en subapartats:

Epígraf 1:

1.0 Medi ambient:

1.0.1: Geografia física.

1.0.2: Geografia social.

1.0.3: Geografia històrica.

1.1 Ocupació bidimensional del territori:

1.1.1: Rural.

1.1.2: Industrial.

1.1.3: Intercanvis, conceptes i administració

1.2 Volums construïts i ús de l'espai tridimensional:

1.2.1: Ciutat.

1.2.2: Camp.

1.3 Servicis:

1.3.1: En el territori.

1.3.2: En el volum construït.

1.4 Ètica i estètica.

1.5 Economia i impacte social.

1.6 Legislació.

1.7 Finançament.

1.8 Etapes constructives.

Epígraf 2:

2.0 Reaccions davant un ordre racional.

2.1 Reaccions davant un ordre efectiu i espiritual.⁵

Tots aquests apartats defineixen la primera *Grille* i permeten produir un anàlisi rigorós i ampli molt més complet que els plans de treball que es realitzen fins al moment.

Al CIAM IX, en Aix-en-Provence, França 1953, es dona a conèixer el grup de joves del CIAM que comparteix idees molt diferents a les de la resta de participants, curiosament propiciat perquè a l'anterior congrés, CIAM VIII en 1951, els veterans com Le Corbusier, Josep Lluís Sert, Walter Gropius i Sigfried Giedion decideixen no assistir, declarant-se aquest encontre el més protagonitzat per joves arquitectes. Concretament a la citada assemblea es parla sobre el concepte d'hàbitat, qüestió que no ha estat massa present als plans urbanístics presentats en passats encontres.

Els membres de la reunió consideraren que aquest terme era difícil d'explicar, però tots estaven d'acord en que tenia a veure amb l'ambient que es podia crear per aconseguir una harmonia espiritual, intel·lectual i de satisfacció física en els habitants d'un poblat o ciutat. L'ús d'aquesta paraula va representar un gran canvi en la forma de pensar del CIAM, ja que segons Candilis i en general el grup de joves del congrés, no estava present en cap dels projectes d'arquitectura moderna presentats. Per tant és en Sigtuna (Suècia), CIAM VIII, on comencen a aparèixer les primeres diferències entre els membres de les reunions, inclús Candilis parla sobre la necessitat d'una regeneració.

Els més joves es mostren al capdavant del congrés IX i els veterans es queden en segon pla, sent incapaços

⁵ HEUVEL, D.V.D., RISSELADA, M. (2006). *Team 10: in search of the present*. Rotterdam: Nai Publishers. Pg 18-19.

de concebre la ciutat dins del terme d'hàbitat. Apareixen així, dos formes de pensar i per tant dos formes de concebre la ciutat moderna.

Per a defensar el terme d'hàbitat i la repercussió o possibles solucions que podia aportar a un projecte es presenten diferents *Grilles*, seguint aproximadament els mateixos apartats esmentats anteriorment.

Una de les *Grilles* amb més repercussió dins del congrés fou la titulada *Habitat du plus grand nombre* presentada pel Grup d'Arquitectes Moderns Marroquins (GAMMA), que treballava principalment al Marroc i estava format per -Victor Bodiansky, Georges Candilis, Michael Ecochard, Henri Piot i Shadrach Woods-. Aquest presentava el projecte d'habitatge en Casablanca, amb la col·laboració de l'estudi Atbat on l'objectiu era proporcionar un

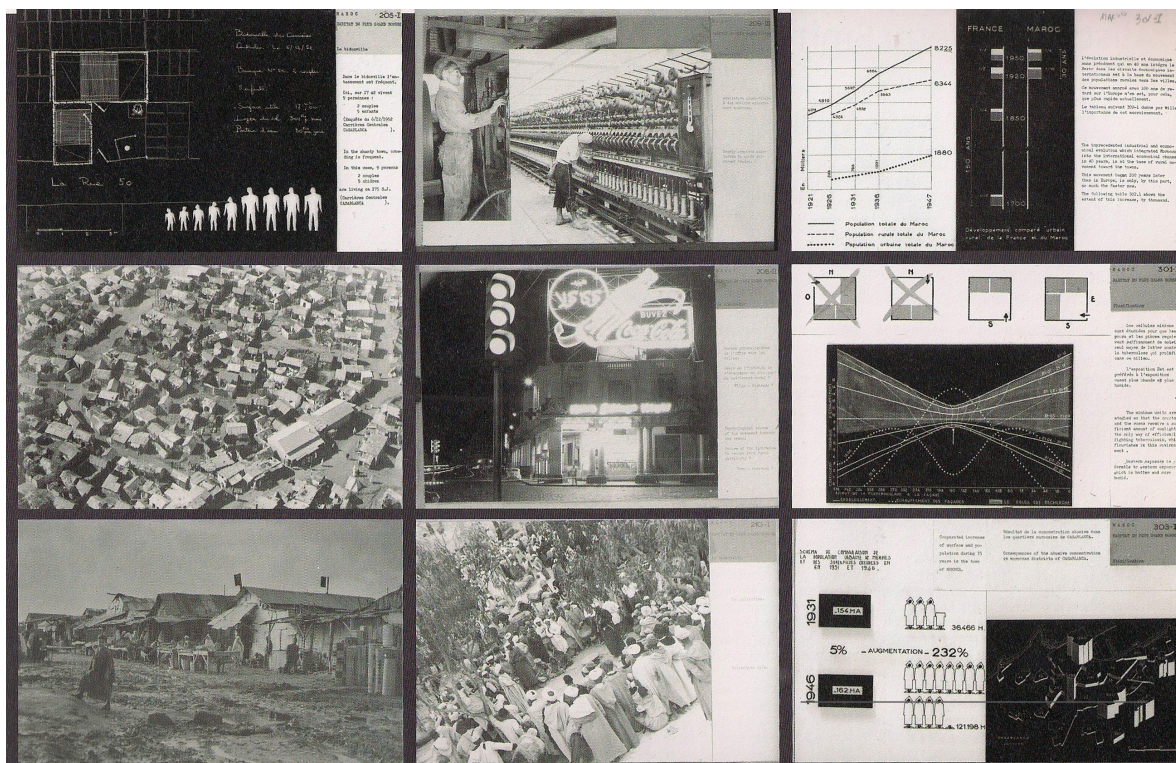


Fig.9. Fragment de la *Grille* Habitat du plus grand.

habitatge nou a aquells marroquins que per necessitats econòmiques havien tingut que traslladar-se a les afores de la ciutat.

*La retícula d'anàlisi estava formada per una primera part introductòria que proporcionava informació sobre les condicions climàtiques del lloc, l'estructura poblacional, la religió, escala i estètica. Una segona part que es centrava en la població, analitzant famílies de diferent estatus social, a més de les condicions sanitàries, activitats econòmiques i criminalitat. Una tercera part que presentava les funcions bàsiques d'habitatge com: refugi, descans, alimentació, higiene, treball i socialització. El quart apartat tractava els temes constructius, processos i materials a utilitzar, la vida en comunitat s'analitzava a la quinta part i per últim, el sext epígraf, aportava una solució que tingués en compte tots els aspectes examinats anteriorment.*⁶

En aquesta etapa la parella Smithson es trobava molt ben posicionada dins dels arquitectes del moment ja que aconsegueixen un gran reconeixement amb el projecte de l'Escola de Secundària de Hunstanton i a més pertanyen al grup MARS (versió anglesa del CIAM). La seua *Grille* trenca amb tots els esquemes, pretén revocar tot allò dit anteriorment per Le Corbusier i els seus fidels, és a dir els 4 criteris urbanístics: habitatge, treball, oci i circulació i a més intenta substituir-los per una escala d'associació humana.

*La retícula es divideix en dos parts, la part dreta conté una proposta teòrica basada en el disseny del Golden Lane en Londres i la part esquerra és una recopilació de fotos de xiquets jugant fetes per l'artista i amic Nigel Henderson.*⁷

Aquest nou sistema de representació clarament creava debat, també la retícula del grup GAMMA, ambdós es mostraven crítics front el pensament o idees de la generació del CIAM més antiga. A més, l'esmentada parella, utilitza els carrers de l'est de Londres amb veïnats de classe mitjana, com una font d'inspiració per a la nova arquitectura urbana, plantejant així el concepte de *streets-in-the-air*, el qual s'aplica en el Golden Lane. Allí els espaiosos passadissos de comunicació es conceben com un lloc d'estar plaentment dins l'escala humana d'associacions. Aquest projecte criticava la *Unité d'Habitation* de Le Corbusier, un bloc d'habitatges solitari i poc

⁶ Ibid., pg 22.

⁷ Ibid., pg 30.

humà.

Altres *Grilles* que també es plantejaren de manera diferent foren, la *Zone grid* per Pat Crooke, Andrew Derbys-hire i John Voelcker o la *Alexanderpolder grid*, un anàlisi d'un districte de Rotterdam elaborat pel grup Opbouw.



Fig. 10. Fragment de la *Grille* presentada per Alison i Peter Smithson al CIAM en 1953.

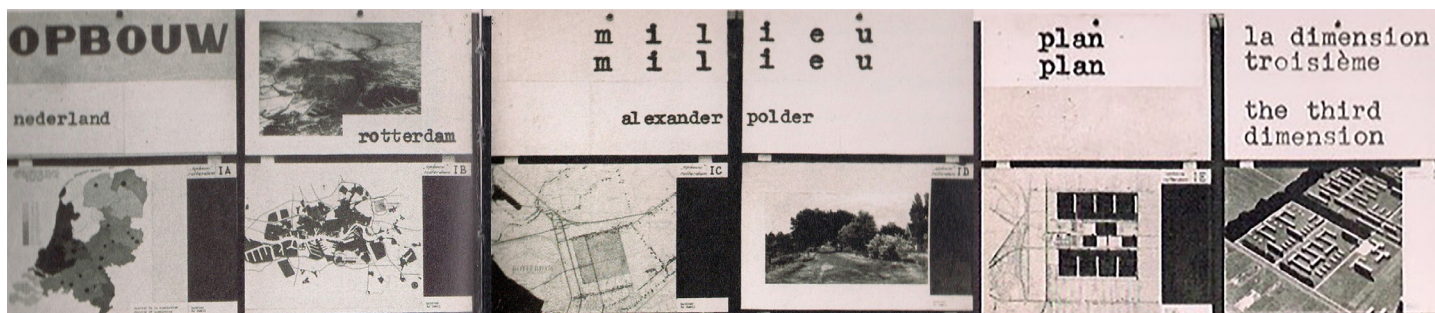


Fig. 11. Fragment de la *Grille* sobre un barri de Rotterdam presentada per el grup Opbouw.



C.I.A.M.

TEAM 10 I DEFINICIÓ D'HABITAT

El *Team 10* surt al CIAM X en Dubrovnik 1956, format inicialment per -Jaap Bakema (Països Baixos), George Candilis (França), Rolf Gutmann (Suïssa) i Peter Smithson (Regne Unit)- però posteriorment s'uniren - Aldo Van Eyc, Bill and Gill Howell, Alison Smithson, John Voelcker, i Shadrach Woods-.

El terme *Team 10* apareix per primera vegada en els documents escrits per Alger i Candilis en la preparació de la reunió en París 1954-1955. Cal dir que entre els membres d'aquest nou grup hi ha debat intern, especialment entre els anglesos i els holandesos. Aquests últims es senten rebutjats pels membres anglesos que sols donen suport a la interpretació pragmàtica del diagrama de la Secció de la Vall de Geddes i la idea de les escales d'associació. Una vegada resolta aquesta disputa, sols havia que convèncer al consell del CIAM. Encara que aquest ho aprova sense estar completament convençut, es pot considerar que al congrés de Juliol de 1955 el grup de joves passava pràcticament a fer-se càrrec de les responsabilitats del grup internacional d'arquitectura moderna.

El CIAM X va començar amb un to retrospectiu perquè tant Sert, Gropius, Giedion com Le Corbusier, intentaren defensar les idees sobre habitatge adoptades als congressos passats, recordant les *Grilles* i els 4 criteris



Fig. 12. Reunions del Team 10 durant els congressos CIAM.

urbanístics definits als seus orígens i posats en pràctica. Durant el desenvolupament d'aquest, el congrés es dividí en dos grups, un amb els més veterans i de mitjana edat i l'altre format pel *Team 10*. Els primers defenien els principis de la Carta d'Atenes i els segons es basaven en l'anàlisi de les relacions socials. Aquest últim grup es va dividir en 4 subcomissions per fer front als problemes de *cluster* (agrupació), *mobility* (mobilitat), *growth and change* (creixement i canvi) i *habitat* (hàbitat).

Encara que en aquest congrés ja es veia una gran desavinença entre els diferents membres, a l'encontre d'Otterlo en 1959 on es donen per finalitzades les reunions CIAM. Aquest adéu també marca un final en la continua formació del *Team 10* ja que durant aquest període establiren molts fonaments teòrics basats en projectes propis de gran rellevància.

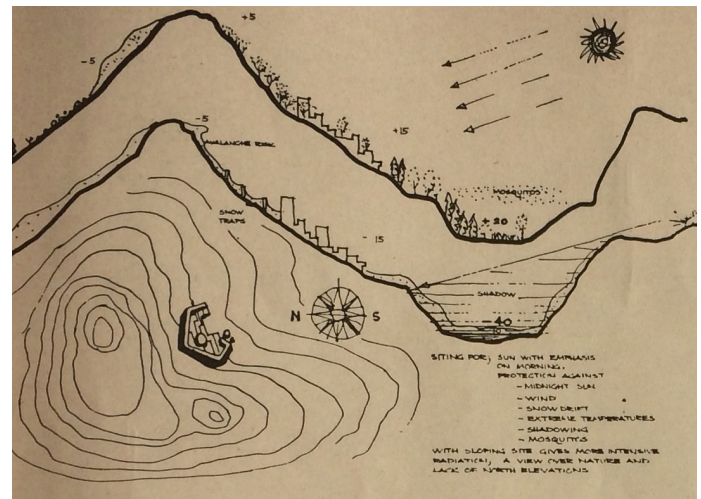
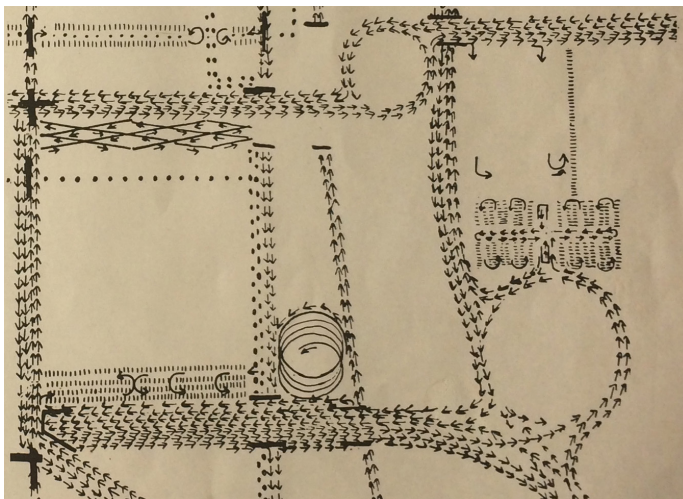


Fig. 13. Esquema de circulació i climatologia desenvolupats per el Team 10.

SECCIÓ DE LA VALL DE GEDDES

Els Smithson treballen l'urbanisme des d'un punt de vista social, abandonant el plantejament urbà massiu defès als CIAM i sempre intentant adaptar-se al context històric i cultural més pròxim.

La infraestructura urbana deu plantejar-se amb una finalitat unificadora, on cadascuna de les branques de la comunitat ha de ser pensada com a una unitat apreciable, és a dir, com una agrupació humana i no com un grup visual. La unitat apreciable ha de ser diferent en cada tipus de comunitat i en conseqüència estarà relacionada amb un dels nivells de l'escala d'associació humana.

El nivell més simple d'associació humana és la família tradicional, que s'identifica amb la casa, l'altre és el carrer, plaça o espai verd, el següent nivell és el barri i l'últim i més complex és la ciutat.

Casa: És el primer element necessari per formar una ciutat.

Carrer: On es desenvolupen les activitats diàries dels adults i on els més menuts viuen les seues primeres experiències al món exterior.

Barri: On s'ubica l'ésser humà amb el seu entorn, és el nivell posterior al carrer, aquest engloba totes aquelles activitats que donen entitat a una comunitat.

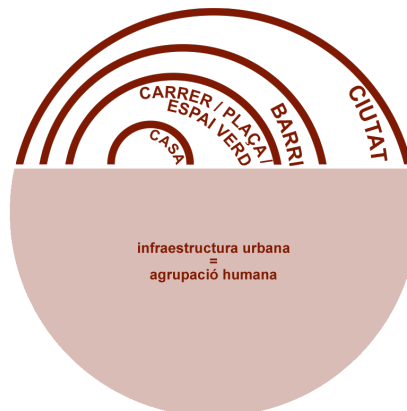


Fig. 14. Gràfica explicativa del concepte "Unitat apreciable".

Ciutat: On s'uneixen el conjunt de barris creant un ventall d'activitats més variat i ric.

“És important comprendre els termes utilitzats: casa, carrer, barri i ciutat, no deuen de prendre's com la realitat sinó com idees, i que serà feina nostra la de trobar nous equivalents d'aquestes formes d'associació per a la nostra nova i demostrativa societat.”⁸

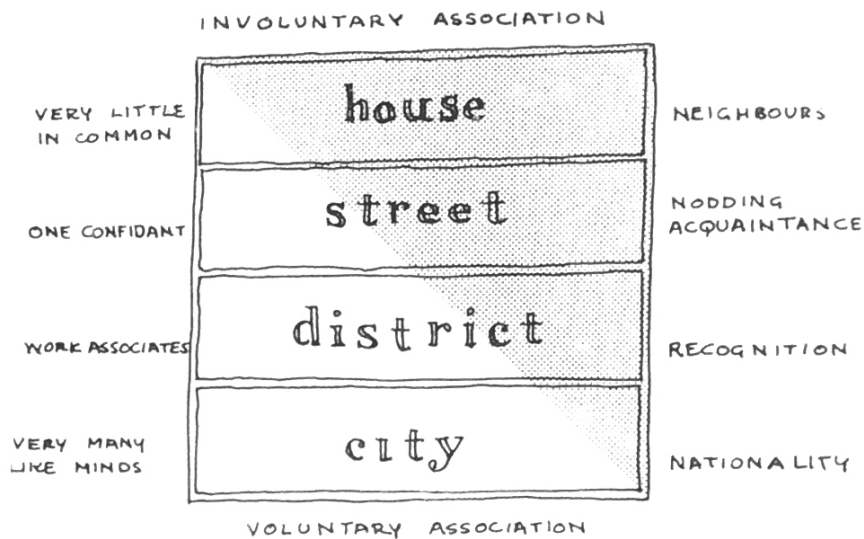


Fig. 15. Diagrama escala d'associació i clúster d'habitat.

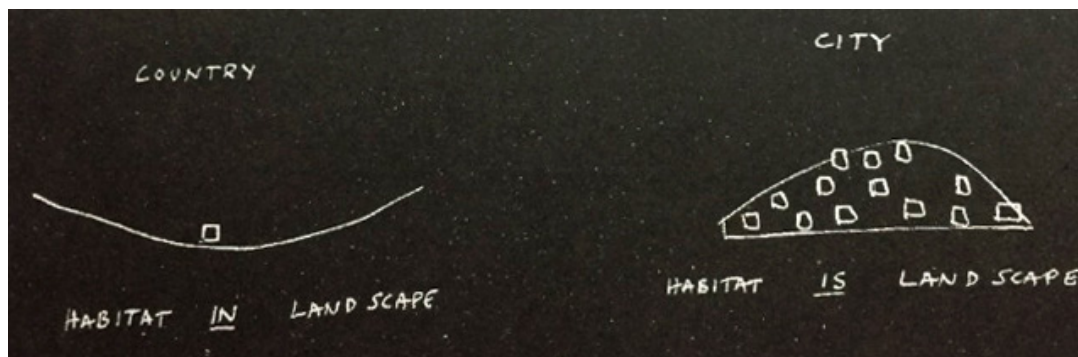


Fig. 16. Clúster. Diagrama d'habitat.

⁸ BAKEMA, J.B., CANDILIS, G., SMITHSON, A. & P., CODERCH, J. (1966), *op.cit.*, pg 33.

Per poder entendre aquest plantejament, els Smithson introdueixen el mot *cluster*. Aquest denomina un grup concret d'associació, per exemple: casa, carrer, barri, ciutat etc. És utilitzat per reemplaçar aquestes entitats i poder crear nous grups o subdivisions en una comunitat. Un desenvolupament urbà ideal per als Smithson seria aquell que aconsegueix l'equilibri entre cada tipus d'associació i un prototip edificable.

Al Manifest de Doorn exposen aquesta teoria intentant demostrar que el terme hàbitat ha de desenvolupar-se de manera diferent en cada situació o assentament urbanístic i així amb la Secció de la Vall de Geddes exemplifiquen un clar sistema d'organització urbana seguint els criteris d'associació y assegurant, per tant, el seu funcionament.

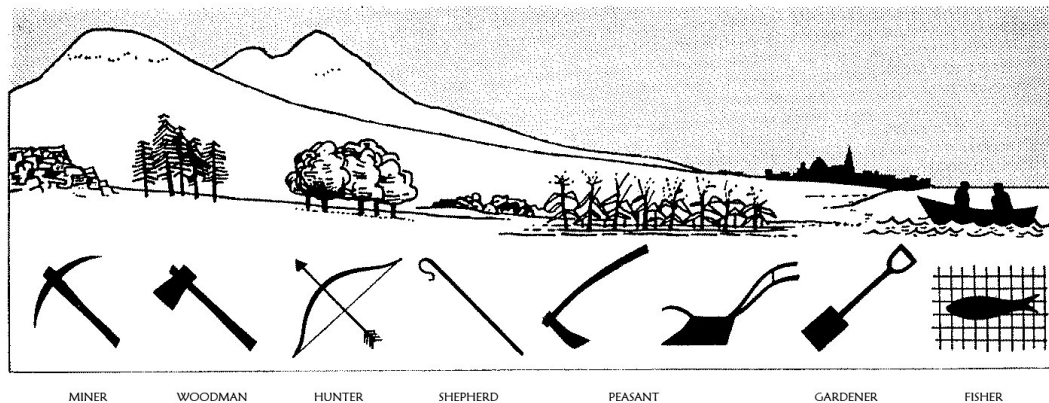


Fig. 17. Secció de la Valle de Geddes. Patrick Geddes.

Aquesta última versió serveix com a base per a la interpretació que els Smithson realitzen en 1954, reemplaçant el caràcter històric-evolutiu de la original de Geddes, amb la finalitat de realitzar una lectura contemporània de la Vall com a resposta pragmàtica alternativa als models heretats dels ideals de la Ciutat Jardí.

Com a carta d'assentaments, els Smithson intenten sintetitzar les relacions que els éssers humans estableixen amb el seu entorn particular en cadascun dels llocs habitats que recorre la Secció de la Vall, portant la llunyana ciutat de Geddes fins al plànol de tall que els inclou com a habitants.⁹

⁹ ARRIBAS CABELLO, J. (2010). *Ensamblaje desde la filmina de Patio&Pavilion*. Tesis doctoral. Madrid: Universitat Politècnica de Madrid. Pg 175.

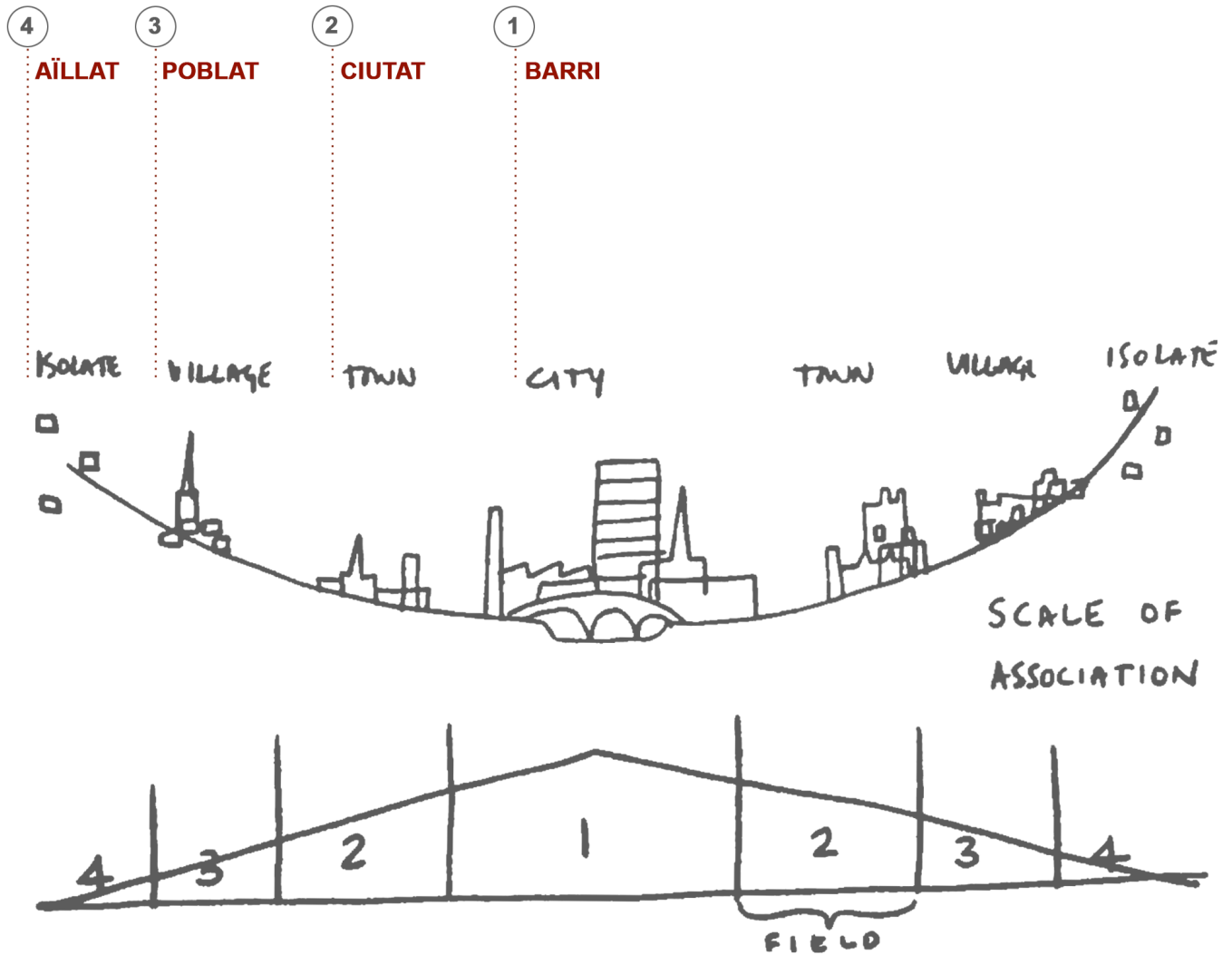


Fig. 18. Secció de la Vall de Geddes i diagrama escala d'associació.

4 ISOLATE (AÏLLAT)_BATES BURROWS LEA FARM

Definició *Bates Burrows Lea Farm* (Granja al prat):

Habitatge retirat i bordejat ruralment, amb unes dimensions apropiades per acollir una família amb diferents membres.

Problema existent:

Desenvolupar un habitatge el qual estiga format per un espai exterior que es comuniqui amb una zona de cultiu o natural.

Proposta:

Projecte iniciat al 1953 que s'adequa al primer cas de la Secció, *Isolated*, on aquest es relaciona i s'integra completament amb el seu entorn rural. Es tracta d'implantar-se en un territori utilitzant el mínim espai possible i així assegurar una visibilitat directa i constat a l'horitzó.

Els Smithson exposen diferents casos els quals serveixen de referència per justificar la forma ideal d'habitatge aïllat. En primer lloc, presenten dues imatges que mostren les possibles activitats que es poden realitzar en l'exterior, activitats amb una finalitat laboral i activitats amb una finalitat social. En segon lloc, suggereixen les variants que pot proporcionar la llum en un espai simple exemplificant-ho amb l'arquitectura de les tendes Turques. En tercer lloc i últim, l'emplaçament del castell Rising de Norfolk, Inglaterra, cons-

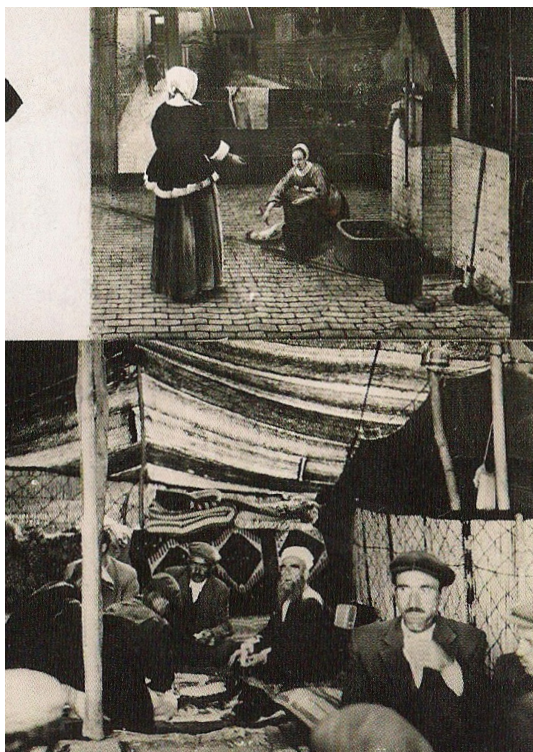


Fig. 19. Fotografies de casos reals que mostren diferents ambients d'interacció social presentades als esquemes explicatius dels casos de la Secció.

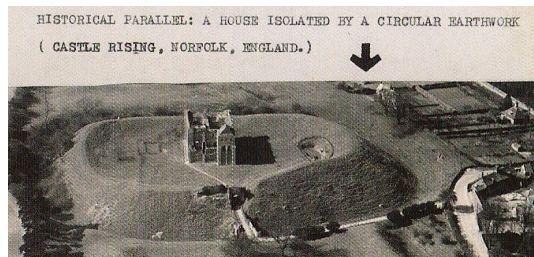


Fig. 20. Castell Rising de Norfolk.

construcció aïllada mitjançant un terraplè circular, els serveix per explicar quina ha de ser l'àrea màxima ocupada en planta. Es tracta de respectar al màxim l'entorn i assetjar el mínim espai possible per deixar més oportunitats al *garden market* (espai de vegetació mixta exterior) que bordejarà la casa. Amb aquestes condicions no és necessari plantejar un pati principal interior privat i a més es facilita l'accés al vehicle de manera directa.

Amb aquests criteris presenten *Burrows Lea Farm* com un volum de base quadrada. On la planta baixa està dividida en dues parts, una destinada a garatge i l'altra per a circulació vertical i àrea de serveis com la bugaderia, la sala de calderes, etc. A la planta superior es situen els espais d'ús privat i comú com les habitacions, el saló, la cuina, els servicis, una terrassa i un xicotet pati que connecta amb l'exterior.

En aquest projecte la llum defineix cadascun dels espais de la casa, els dormitoris estan orientats a sud, i l'estància principal, la sala d'estar, està acompanyada per una terrassa que permet il·luminar-la naturalment. A més, per a reforçar aquesta idea de la llum, totes les estàncies d'ús habitual estan situades a la primera planta, és a dir, sobre la cota zero per a aprofitar al màxim l'entrada de llum.

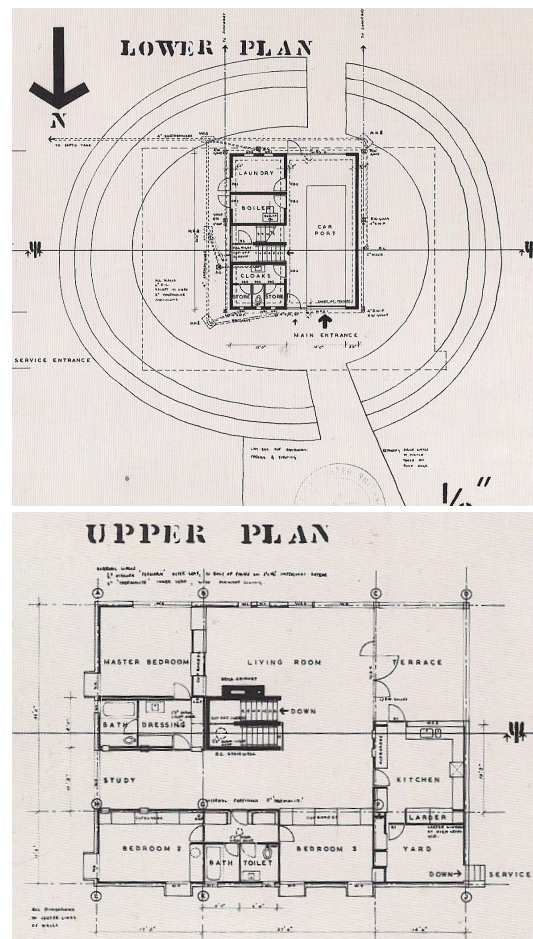


Fig. 21. Esbossos de les plantes de Burrows Lea Farm fets per Alison i Peter Smithson i presentats als esquemes explicatius dels casos de la Secció.

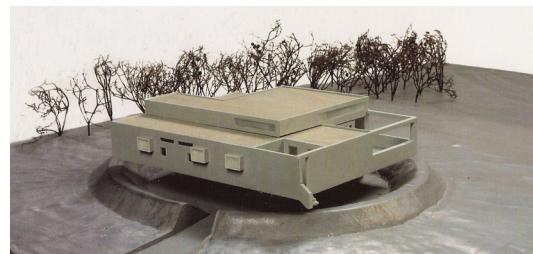


Fig. 22. Maqueta feta per Harm Scholtens, 2003.



Fig. 23. Imatge de la *cottage* original vista des del carrer.



Fig. 24. Imatge del pabelló dissenyat per els Smithson vista des del carrer.

¹⁰SMITHSON, A., SMITHSON, P.(1969-70). *Signs of occupancy*. Architectural Digest. ANNEX.

¹¹ FERNÁNDEZ VALLALOBOS, N. (2014). *International Conference on Architectural Design & Criticism. La influencia de Nigel Henderson en la actitud crítica de Alison y Peter Smithson*. Madrid: Critic all. Pg 399.

Per als Smithson, *la casa ideal és aquella que es pot fer sense alterar cap cosa. Fer-la teua de la manera més habitual, dins dels límits de la moda del moment, i sense sentir cap pressió per a comunicar la singularitat trivial*¹⁰ és per això que aquest cas d'habitatge de densitat baixa i situat al primer graó de l'escala d'associació vol aproximar-se a un tipus d'ambient íntim i personal, dins d'un àmbit rural el qual afavoreix la creació d'atmosferes agradables.

El pavelló Upper Lawn en Wiltshire (1959-1962) és la colonització d'un espai rural on durant 3 anys el matrimoni d'arquitectes experimenten noves formes de construir l'arquitectura i gaudir de la quietud i confort que un espai proporciona quan el fas teu. Aquest projecte es pot considerar la materialització de les idees exposades en aquesta primera tipologia i a més la representació de *as found*, concepte presentat a l'exposició de *Parallel of Life and Arte* en 1953. Des del punt de vista constructiu, aquest pensament significa *valorar els materials per les seues qualitats intrínseques, tal i com s'han trobat*¹¹, tant els Smithson com Nigel Henderson i Eduardo Paolozzi, creadors d'aquest concepte, eren partidaris de veure les coses amb una altra perspectiva.

L'obra es situa en una zona agrària anglesa recolzada en un mur de pedra tal i com es troba la casa anterior. La façana utilitza materials que queden vists i mostra un raonament estructural estil *Balloon Frame*, és a dir, sistema d'esquelet amb llistons primers verticals

separats entre ells a poca distancia seguint un sistema modular i repetitiu al llarg de tot l'edifici. La resta de cobertura externa és un contraplacat en el que s'apliquen les tècniques a bisell que durant la guerra s'utilitzaren en nàutica.¹²

La manera en que els Smithson desenvolupen el sistema constructiu, és contrari als 5 punts de la arquitectura proposats per Le Corbusier en 1926 (pilotis, planta lliure, façana lliure, finestra horitzontal i terrassa jardí). També s'oposen al sistema Dominó amb el que s'obté una planta reticulada per els pilars i façana independent, per exemple, la Vila Savoy reuneix totes aquestes característiques Corbuserianes.

La *Bates Burrows Lea Farm*, amb el sistema d'esquelet, resol el seu interior de manera que totes les estàncies s'organitzen lliurement i bolquen al centre i punt principal que és la sala d'ús comú. A més aquesta també es troba recolzada sobre un volum macís que és la planta baixa, destinada a usos secundaris i que es troba interrompuda per la via de circulació de vehicles amb la intenció de quedar separada del entorn vegetal.

Aproximadament als anys 50, l'arquitecte Ralph Erskine, desenvolupa un projecte d'habitatge aïllat que vol recuperar l'arquitectura vernacular i integrar-se completament amb l'entorn que l'envolta. És la seua casa-cabanya en Lissma, Suècia, un prisma rectangular



Fig. 25. Vista del pabelló finalitzat des del sud-est en la qual es pot apreciar el sistema de Balloon frame utilitzat.

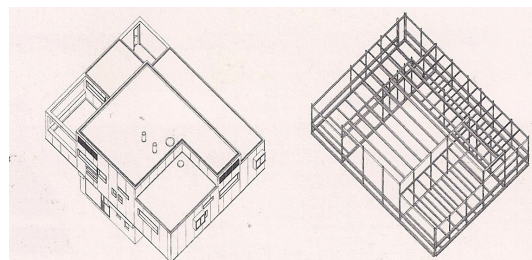


Fig. 26. Axonometries del sistema constructiu de Burrows Lea Farm. Luis Breda Neto i Peter Salter.



Fig. 27. Esbós fet per Ralph Erskine de la seua casa-refugi.

¹² VIDOTTO, M. (1997). *op.cit.*,pg 46.

de dimensions mínimes situat a la vessant d'un altiplà, la que té la funció de refugiar a la seua família i aconseguir un ambient tranquil i casolà amb vistes dirigides a la natura. Aquest utilitza materials de l'entorn com la fusta i pedra, dos elements que recorden a l'arquitectura tradicional sueca. Altrament, per aconseguir passar desapercebuda en el territori, la casa ocupa aproximadament 19 metres quadrats en planta per cobrir funcionalment les necessitats bàsiques de convivència i deixant respirar la natura que l'envolta.

Aquestes característiques ja les exposen els Smithson en el cas de *Bates Burros Lea Farm*, envoltant la casa de xicotetes dimensions amb un talús per aïllar-la i obtindrà major intimitat. Així mateix, l'espai comú principal és el que pren protagonisme i fomenta l'activitat interior en família, a més es caracteritza per ser polivalent i acceptar diferents usos domèstics.

Ambdós casos reflecteixen una arquitectura primitiva i experimental pertanyent a un nivell d'associació que correspon a la unitat familiar. Igualment, treballen respectant el que hi ha preexistent, tant l'entorn vegetal com les restes d'edificis antics, per recollir les sensacions de confort que indiscutiblement aporta l'arquitectura rural o popular. També, la combinació de materials industrials exposats tal i com s'han trobat, mostrant les seues propietats i aspecte intrínsec ajuden a obtenir un ambient agradable. Per tant, els Smithson estan proposant un exercici que vincula camp (entorn rural i vernacle)

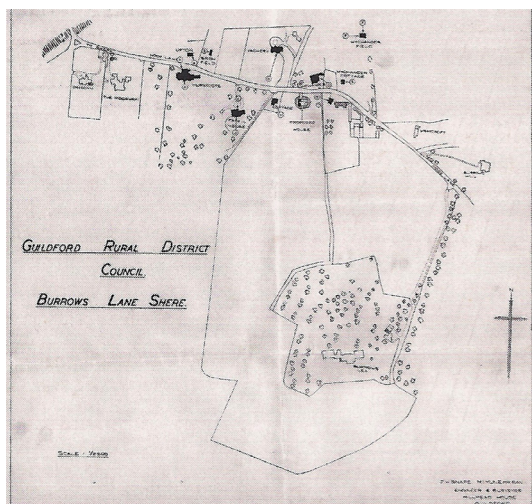


Fig. 28. Planol de localització on s'aprecia la completa integració de Burrows Lea Farm amb l'entorn i el seu aïllament respecte la resta de cases.

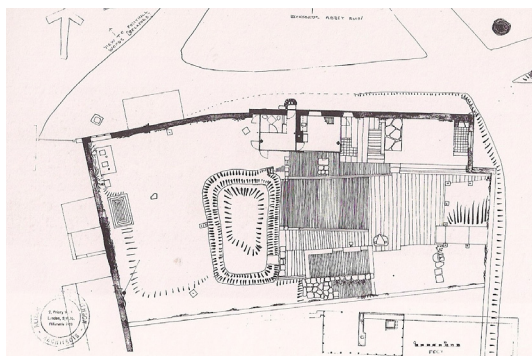


Fig. 29. Emplaçament de Upper Lawn el qual mostra el seu aïllament amb l'entorn mitjançant el mur. També s'observa l'utilització de diferents materials i paviments que fan referència a l'arquitectura vernacle i organitzen l'espai per usos i funcions.

i ciutat (materialització industrial innovadora), *la juxtaposició antagònica de tots dos conceptes proporciona una idea idil·lica del rural que es remunta fins a l'antiguitat, però que especialment s'intensifica a partir de la revolució industrial i al segle XX.*¹³

Inevitablement es poden trobar similituds en altres projectes dels Smithson com la Casa Losey, situada en un entorn completament rural, a més la parella integra en el nou disseny dos murs de maçoneria preexistents de l'antiga *cottage*. Inclús Alvar Aalto, en la Casa experimental de Muuratsalo (1952-53) que pretén recrear una ruïna als boscos finlandesos i la Vila Norrköping de Sverre Fehn (1963-64), cas completament aïllat que utilitza materials tradicionals com la rajola, plantegen els mateixos ideals d'arquitectura respectuosa amb l'entorn que promulguen els Smithson.

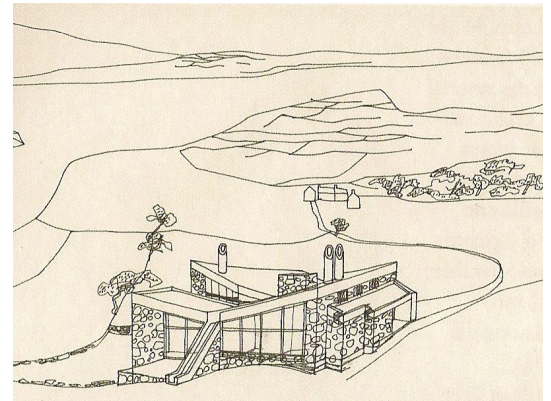


Fig. 30. Esbós de la Casa Losey i els seus voltants. Ronald Simpson.



Fig. 31. Vista exterior de la Casa Muuratsalo de Alvar Aalto casi camuflada amb l'entorn.

¹³ RODÍGUEZ GARCÍA, A. (2016). *Huellas de lo vernáculo en Team 10*. Tesis doctoral. Madrid: Universitat Politècnica de Madrid. Pg 89.

3 VILLAGE (POBLAT)_ GALLEON COTTAGES:

Definició *Galleon cottages* (Cases rurals):

Conjunt d'habitacles per repoblar zones amb escassetat d'habitants.

Problema existent:

Zones territorials despoblades amb noves construccions inapropiades.

Proposta:

Aquest es considera una alternativa al *Bates Burrow Lea Farm*, és una tipologia pensada per a assentar-se en una aldea, un territori més menut que un poble. Es tracta d'una unió de cinc apartaments destinats a persones jubilades, famílies o inclús agricultors. Aquest conjunt arquitectònic serveix com a casa de vacances o de retir que encaixa completament en el teixit cohesiu rural i pretén omplir els buits formats a les zones de cultiu intens i aïllament territorial. La unitat habitable es compon per dues cases de 4 habitacions, una de 3 habitacions, una de 2 habitacions i una per a una persona amb majoria d'edat. Aquesta és una nova manera de pensar sobre habitatges no urbans. Esta és una 'Unité' de poblat; en un lloc menut on l'allotjament addicional es pot valorar fàcilment (...) la idea és posar cases juntes perquè formen una unitat arquitectònica que es pot configurar al fons del

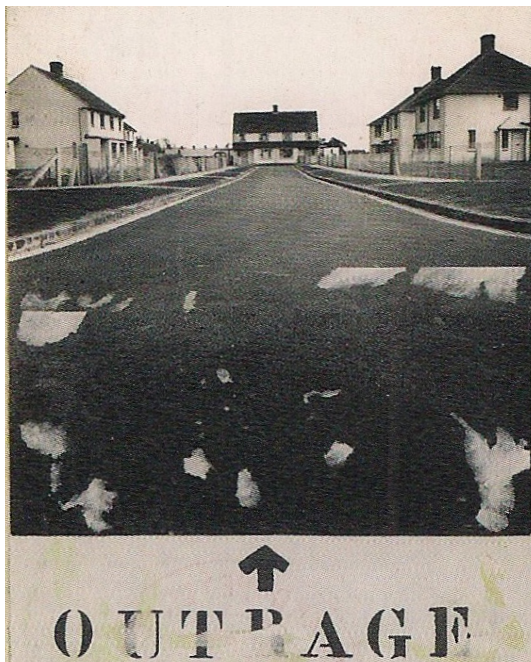


Fig. 32. Imatge que descriu la situació infortunada que viuen els poblats amb la repoblació d'aquests i els intents fallits dels arquitectes en trobar una solució adequada. Exemple exposat en els casos explicatius de la Secció per Alison i Peter Smithson.

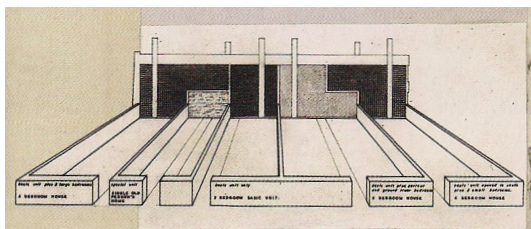


Fig. 33. Esbós de possible agrupació fet per Alison i Peter Smithson. Unitat d'adossats presentada als casos explicatius de la Secció.

*altiplà; cultiu intens –de manera tradicional– tindrà lloc al jardí frontal.*¹⁴

Aquest conjunt pretén millorar la situació de cas aïllat, és a dir, es preocupa més per l'entorn existent on cadascun dels habitatges és destinat a un grup de persones amb necessitats diferents. Els Smithson defenen l'arquitectura que acull, aquella que es sensibilitza amb els seus usuaris, totalment diferent a la que imposen els seus companys del CIAM que defenen una arquitectura impassible i poc reflexiva. Una arquitectura que s'implanta en tot tipus de context urbà amb un format repetitiu i pesat negant qualsevol relació amb la realitat que l'envolta. *El Moviment Modern (...) emfatitzava el potencial expressiu del Funcionalisme, i negava tant la Història com l'element humà en l'arquitectura.*¹⁵

És així que amb l'intent de millorar el diàleg entre els usuaris, els buits interiors i l'espai exterior, els Smithson presenten posteriorment el projecte *Rumble Villa* que segueix els passos dels casos anteriors de la Secció. Es tracta d'una casa formada per tres volums agrupats de tal manera que al centre es situa la sala d'estar principal. La casa Bates, tipologia de cas aïllat, s'organitza d'una manera molt semblant on les estàncies privades com les habitacions i la cuina envolten la sala d'ús comú. L'inconvenient que s'observa en aquest projecte és el seu aïllament amb l'entorn, és per això que a les Galleon Cottages, segon cas de la Secció, hi ha una major proximitat amb la naturalesa externa.

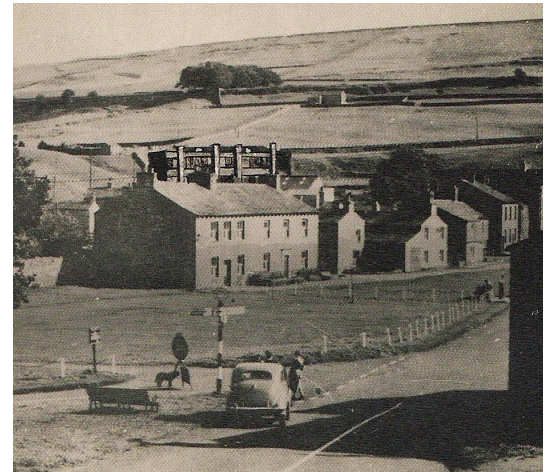


Fig. 34. Fotomuntatge dels Smithson d'un poblat amb la seua proposta de Galleon Cottages integrada.

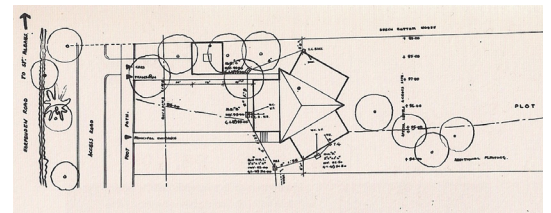


Fig. 35. Planta de la Rumble Villa.

¹⁴ SMITHSON, A., SMITHSON, P. (2001). *The Charged Void: Architecture*. New York: Monicelli Press. Pg 134.

¹⁵ SOLTAN, J. (1998). "De lo Moderno y Posmoderno a lo Contemporáneo en Arquitectura" en *El Croquis*. No 36 novembre. Pg 14-17.



Fig. 36. Esquema d'implantació de les cases rurals en el poblat. Dibuix fet per Alison i Peter Smithson.

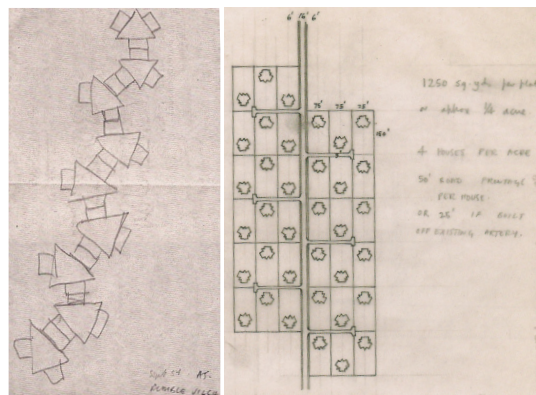


Fig. 37. Possibles organitzacions de la Rumble Villa.

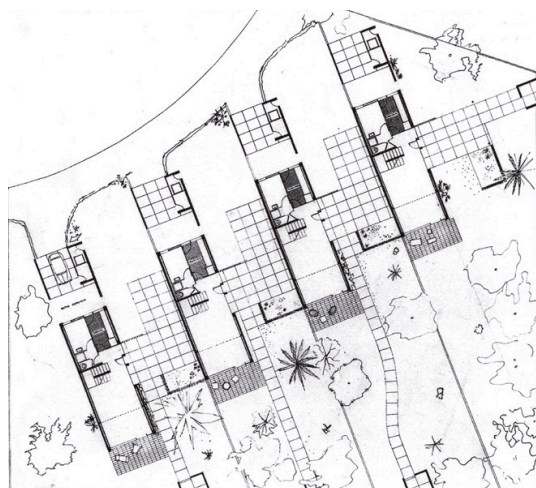


Fig. 38. Planta conjunt d'habitatges Torredembarra, Josep Maria Sostres.

Aquest, casa Bates, consisteix en un conjunt de mòduls senzills d'habitatge de dues plantes adossats amb la part frontal destinada al treball de la terra. Tots ells estan units per uns camins que els connectaran amb el poblat per aconseguir una relació més propera amb el seu entorn. Fins i tot, la utilització de finestres de dimensions i disposició variada aconseguirà un gran ventall de visuals externes reforçant l'idea d'obrir-se cap a l'exterior. La *Rumble Villa* dona un pas més i presenta una alternativa al sistema de cases adossades, proposant dues distribucions de connexió diferents. Per una part, els Smithson plantegen l'idea d'un carrer que connecte totes les cases i així obtenir una envoltant entorn l'habitatge més rica i productiva espacialment. Per altra banda, aprofitant la seua forma triangular uneixen cada mòdul obtenint una línia de cases ondulant.

L'agrupació d'habitatges adossats a Torredembarra (1954-57) de Josep Maria Sostres, és un conjunt de quatre cases adossades situades a la Seu d'Urgell amb la finalitat de servir com a casa de vacances i retir. Encara que aquest projecte, organitzativament pot tenir referències corbuserianes degut a la influència del Grup d'Arquitectes i Tècnics Catalans per al Progrés de l'Arquitectura Contemporània (GATCPAC), associació que defén i posa en pràctica els postulats de l'etapa moderna en Espanya i sobretot a Catalunya. Sostres dóna suport a l'arquitectura humana i sintetitzada en el paisatge i valora la construcció tradicional popular. Es per això que *en 1951 es forma el Grup R, que integraven Pratmarsó, Bohigas, Gili,*

Moragas, Sostres, Coderch i Valls. El grup tenia una voluntat d'actuació amplia, però davant tot suposava una opció decidida per la nova arquitectura de recuperació del racionalisme.¹⁶

Aquest projecte es desenvolupa sensiblement seguint les tradicions del paisatge mediterrani i estudiant exhaustivament la disposició de cadascun del blocs i ombres que proporcionen. A diferència de la proposta dels Smithson, els habitatges es col·locaran escalonadament per crear tant en la part davantera com en la darrera àrees de jardí i estacionament de vehicles que rebran ombres creant profunditat i volum degut a l'orientació est-oest. Aquesta solució també és utilitzada anteriorment a les cases Soholm Row de Arne Jacobsen (1940) per captar la llum de manera més eficient.

L'intenció de Sostres és ocupar el mínim espai possible, per això modula les crugies a 3.80m deixant en planta baixa les estàncies de cuina, sala d'estar i dormitori organitzades linealment. D'aquesta manera aconsegueix destinar la resta de l'espai a l'ús dels usuaris i creixement vegetal. El confort que aporten els espais interiors s'assoleix amb el saló en doble altura i el canvi de direccionalitat en la planta superior, que assegura unes vistes cap al mediterrani i una il·luminació natural a l'estudi i resta de dormitoris. Així com també el braç horitzontal superior que connecta els habitatges entre ells, proporciona ombra en el jardí per tal de convidar als usuaris a gaudir de l'entorn i utilitzar l'espai exterior.



Fig. 39. Cases Soholm de Arne Jacobsen, posicionades gradualment.



Fig. 40. Vista des del jardí principal on es percep la posició escalonada de cadascun dels volums i el seu emplaçament respecte amb l'entorn. Torredembarra, Josep Maria Sostres.

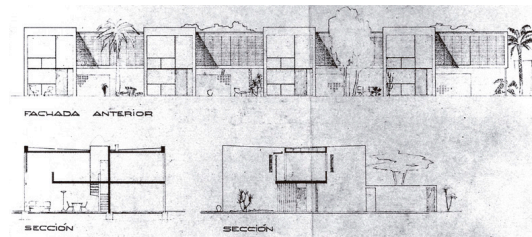


Fig. 41. Alçat davanter i seccions. Torredembarra, Josep Maria Sostres.

¹⁶BENALDA GALÁN, M. et al (2003). *Manual de Arte Español*. Silex: Madrid. Pg 943.

Aquesta *Unité* d'habitatges rurals, encara que formalment siga molt homogènia, el disseny sofreix *petites modificacions que afirmen el seu reconeixement individual dins del conjunt: un cert efecte pintoresc devia de contribuir a mitigar la duresa dels volums blancs i la potència de les ombres*.¹⁷

Les tipologies tractades en aquest apartat, cadascuna adossada de manera diferent, tenen en comú la relació de l'usuari amb el seu entorn i la intenció de situar-se respectuosament en un context rústic, fora de l'àmbit de les ciutats. Per aconseguir un ambient familiar, no tant aïllat com el cas anterior, sinó aproximant-se a un nivell més en l'escala d'associacions i facilitar la interacció amb altres individus de caràcters i interessos diferents.

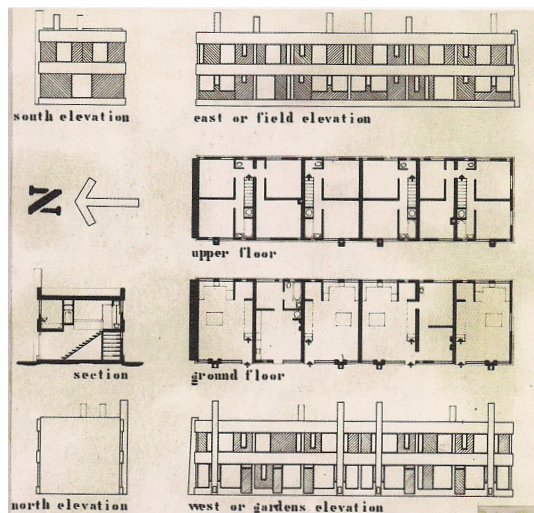


Fig. 42. Alçats, seccions i plantes que mostren els diferents dissenys d'habitatge segons el número d'usuaris que habiten en ell. Galleon Cottages, Alison i Peter Smithson.

¹⁷ ALMONACID CANSECO, R. (2016). "Torreblanca: un modelo de hábitat mediterráneo. Paisaje, arquitectura y jardín en el proyecto de apartamentos de sostres en Torredembarra." en Rita_06, Octubre. Pg 156-162.

3 VILLAGE (POBLAT)_ FOLD HOUSES:

Definició *Fold Houses* (Cases corral):

Edificació que s'uneix a un conjunt d'habitatges existent en un poblat i que s'integra totalment amb el seu entorn més pròxim.

Problema existent:

Crear un prototip d'habitable que siga capaç de completar o millorar el desenvolupament d'un poble.

Proposta:

Aquest cas s'exemplifica amb diferents imatges de pobles amb pocs habitants però caracteritzats per la massificació de les cases o unitats repetides com és el poble de West Burton, caracteritzat per la situació de cadascuna de les cases definida per un pati amb jardí i una zona de garatge.

Amb aquesta definició de tipologia estàndard de poblat, els Smithson proposen les *Fold Houses*, una opció diferent a la massificació plantejada per alguns dels arquitectes del moment i que correspon al tercer apartat de la Secció, *Village*. Es tracta d'una escala més menuda, doncs aquesta tipologia de casa serveix per completar el conjunt d'un determinat número d'habitatges existent.



Fig. 43. Fotografies referents per als Smithson que mostren el patrimoni dels poblatos anglesos, aquestes concretament són de la població West Burton.

El mòdul està format per un mur que servirà de protecció contra el vent i a partir d'aquest es desenvoluparà l'habitatge amb les utilitats bàsiques de cuina, menjador, saló, servici i dormitori. Hi ha projectades 4 tipologies diferents segons el número d'habitacions necessitades. Totes estan formades per dues plantes i en alguns casos, com les de 3 habitacions, es planteja un pati format pel braç del mur paravents. La construcció es caracteritza per la utilització de material local recuperat de les cases abandonades i panells de fusta aïllants.

Aquestes es situaran de manera lògica per complir amb la funció de protecció contra el vent acompanyant al teixit cohesiu preexistent. Respecten el sol provinent del Sud i les habitacions d'ús privat estan protegides degut a la seua ubicació Nord. És una tipologia corresponent a una densitat inferior a la de les pròpies ciutats, permet completar aquells buits de zones adjacents als cascs urbans de manera coherent i natural evitant excessos innecessaris. Estan pensades per situar-se de manera prudent dins de les àrees urbanes preexistents, i avalar una millora utilitzant els recursos trobats en la situació d'intervenció.

El cas de les *Fold Houses*, fa referència als inicis dels primers habitatges on *l'ordre i l'estabilitat del poblat, juntament amb la seua abraçada i intimitat maternal i la seua unicitat amb les forces de la naturalesa, van ser traslladats a la ciutat*¹⁸ per tant és important considerar l'espai

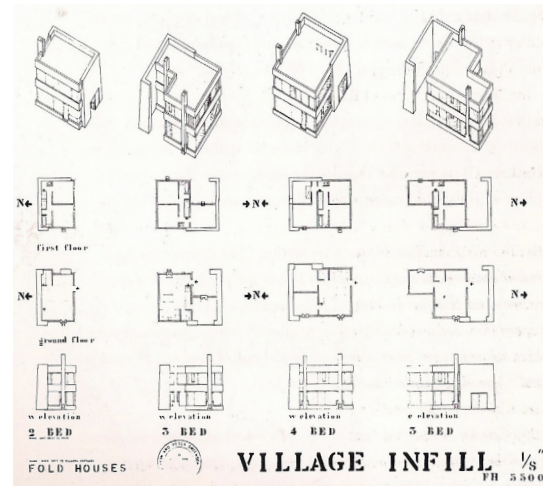


Fig. 44. Diferents tipologies de Fold Houses proposades per Alison i Peter Smithson als esquemes del casos de la Secció.

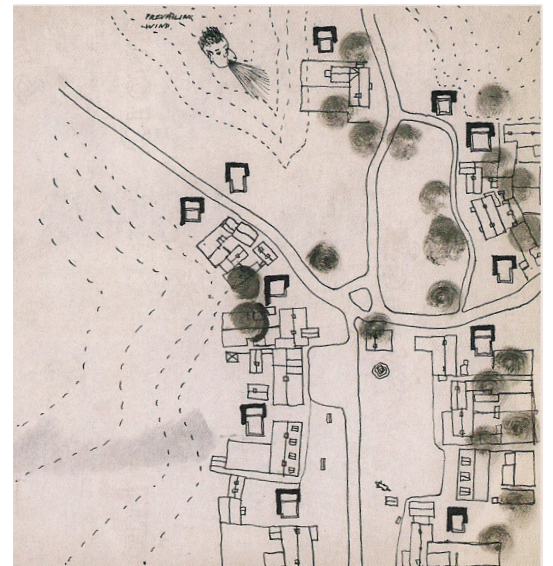


Fig. 45. Esquema de possibles col·locacions de la tipologia en un poblat tinguent en compte l'orientació del sol i del vent.

¹⁸ LEWIS, M. (2012). *La Ciudad en la historia: sus orígenes, transformaciones y perspectivas*. Logroño: Pepitas de calabaza. Pg 29.

públic dels poblats com a referent originari de la formació de comunitats urbanes mimetitzades amb el seu entorn.

La casa Sugden construïda en 1955 és semblant a aquest projecte suburbà, sobretot, pel sistema estructural clar que dóna protagonisme a la coberta inclinada, pròpia de l'arquitectura tradicional anglesa, amb la finalitat de proporcionar vistes que captiven i il·luminar de manera natural els espais interiors. Amb la finalitat d'obtenir un projecte sostenible i econòmic, els Smithson, reutilitzen rajoles d'altres construccions, les finestres tenen dimensions normalitzades i la forma edificada és lògica respectant l'entorn tal i com insisteixen en la proposta de les *Fold Houses*, una actuació que pretén integrar-se amb el preexistent.

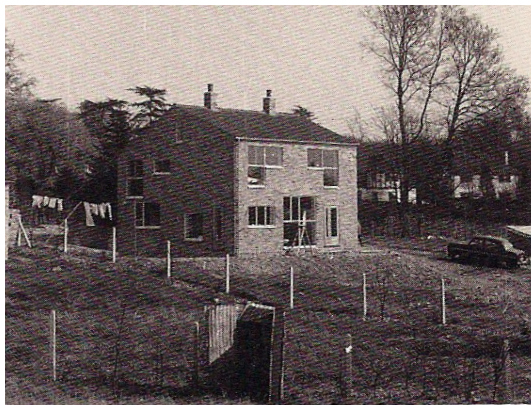


Fig. 46. Fotografies de la casa Sugden situada en un entorn completament rural. S'aprecia l'utilització de material tradicional i finestres industrialitzades, solució simbòlica que conserva l'antic i el millora amb l'utilització de nous recursos.

A la dècada dels anys 50 l'únic projecte d'àmbit residencial que aconsegueixen construir és la Casa Sugden, que junt al disseny de la Casa Soho, inicien polèmica dins del Nou Brutalisme Anglès. Finalment, esdevenen referents arquitectònics en aquest estil, encara que el protagonisme se l'endú l'Escola de Secundaria de Hunstanton. Segons a l'assaig de Reyner Branham, els Smithson deien: *“És la nostra intenció deixar en aquest edifici la estructura completament vista, sense acabats interiors, allí on siga possible”*. (...) *Hunstanton i la Casa Soho poden servir de punts de referència arquitectònica amb els que definir el Nou Brutalisme en arquitectura. (...) Ambdós exterioritzen la seua estructura fonamental i en ambdós es considera important*

*l'exhibició dels seus materials.*¹⁹

La cases Kingo d'Utzon en Dinamarca (1958), mostren un sistema d'addició molt semblant al que proposen els Smithson. Encara que en la proposta urbanística construïda els volums s'agrupen de manera orgànica entre ells, segueixen mantenint el pensament de respectar l'entorn on s'implanten. Formalment la L massissa que abraça el pati, punt d'encontre principal a la tipologia, es pot considerar un equivalent al mur massís que els Smithsons representen en els esquemes de *Fold Houses*.

Aquest projecte segueix la tipologia de casa pati amb planta quadrada i on totes les estàncies es construeixen en dos dels laterals del quadrat, deixant-les orientades cap al pati, el cor de la casa. Utzon proposa dues tipologies ja que es tracta d'un projecte pensat per a diferents tipus de persones amb baixos recursos econòmics, no obstant, posteriorment s'amplien els dissenys. L'arquitecte s'inspira en l'arquitectura d'Alvar Aalto, una arquitectura orgànica on la unitat mínima pot proporcionar una gran varietat de connexions i distribucions que s'adapten al context en el que es troben. Cadascun dels habitatges s'orienta de manera intel·ligent per protegir-se respecte al sol i obtenir les ombres i vistes més favorables amb el veïnat i la topografia del lloc. Constructivament utilitza les rajoles per als tancaments i la coberta inclinada segueix el sistema tradicional de teules ceràmiques.



Fig. 47. Emplaçament Kingo Houses, Jorn Utzon.

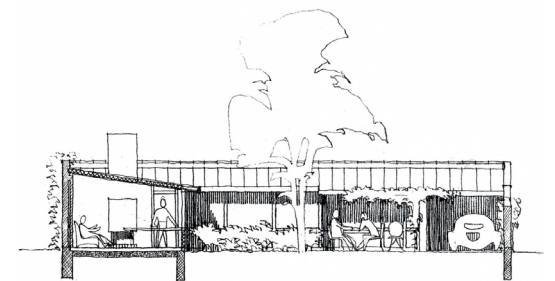


Fig. 48. Secció per el pati Kingo Houses, Jorn Utzon.

¹⁹BRAHAM,R.(1955). "El nuevo Brutalismo" en Textos de arquitectura de la modernidad. Madrid: Nerea,. Pg 305.

Els dos casos, intenten repoblar un context urbà sense interferir de manera brusca en l'ambient, a més proposen diferents opcions organitzatives per a aproximar-se a les necessitats del client.

Els Smithson consideren les construccions i teixits urbans existents a les àrees residencial com objectes de valor que caracteritzen i enriqueixen el territori, per això deuen respectar-se i intervenir en ells el mínim possible. Aquestes condicions no es plantegen fins el moment

Per exemple, l'arquetip de ciutat referent al segle XX, la Ciutat Jardí, proposta teòrica de Ebenezer Howard en 1898 i duta a terme per Raymond Unwin i Barry Parker, és una estructura radial on cada-una de les funcions d'una ciutat s'organitza seguint un diagrama d'usos combinat amb àrees vegetals. Al centre es situa un gran parc verd i continuant cap a l'exterior es troben situats en aquest ordre: edificis públics, *crystal palace* com a tancament de la gran àrea de vegetació central, habitatges, instal·lacions industrials i per últim, edificis que alberguen activitats religioses, educacionals etc. Tots ells entrelaçats mitjançant vies de circulació principals i secundaries.

Encara que les Ciutats Jardí pretenen unir camp i ciutat, sent una proposta més sensible que la de la Carta d'Atenes, segueix considerant-se massiva perquè s'imposa en el territori sense respectar

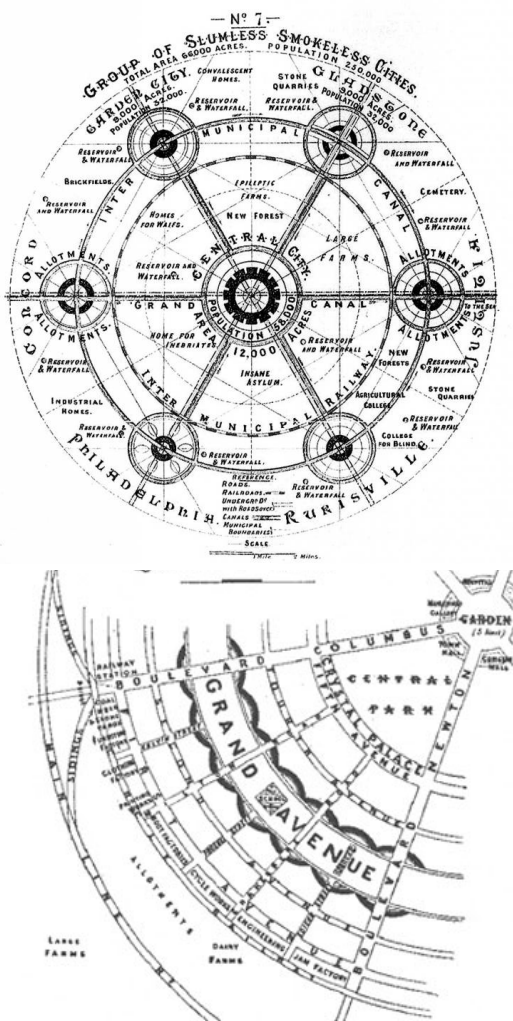


Fig. 49. Diagrames Ciutat Jardí, Ebenezer Howard.

el que hi ha posteriorment construït.

Els Smithson defenen un patrimoni tant rural com metropolità que s'ha de respectar, per això amb les *Close Houses* treballen l'alternativa a les intervencions artificials d'infraestructures que busquen la unió dels poblats amb les capitals urbanes. Amb aquesta agrupació es pot començar a entendre el plantejament urbanístic que enuncien els Smithsons com a *Urban Structuring*, un urbanisme que pretén progressar de manera natural i espontània.

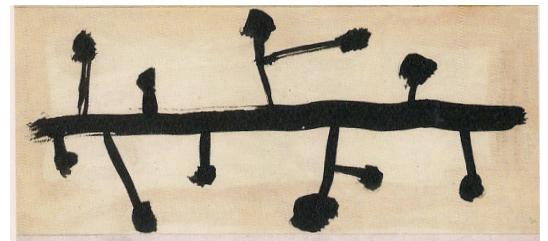


Fig. 50. Cluster fet per Alison Smithson que ensenya els nous "fuïts" en les rames velles, àrees on les Fold Houses són afegides en un poblat existent.

2 TOWN (CIUTAT)_ CLOSE HOUSES:

Definició *Close Houses* (Cases cobertes):

Conjunt indeterminat d'habitacles agrupats de manera lineal formant carrers per cobrir les necessitats d'una ciutat respectant les densitats residencials.

Problema existent:

Desenvolupar un nou tipus de carrer cobert que s'adeqüe al plantejament de les noves ciutats.

Proposta:

Per mostrar les oportunitats que ofereix una organització lineal, es fa al·lusió a les tendes de la guerra de Crimea i als pous d'aigua del Sahara, i per manifestar l'hàbitat que un pati ofereix en una llar, es fa referència al model de pati Holandès.



Fig. 51. Fotografies de les tendes a la guerra de Crimea i pous d'aigua al Sahara. Imatges presentades per Alison i Peter Smithson en els casos de la Secció.

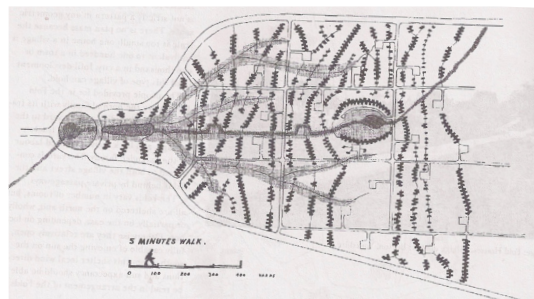


Fig. 52. Diagrama en forma de botella d'un nou districte de Close Houses. Alison Smithson.

El patró que es presenta en aquest apartat no pretén definir una tipologia única edificable, sinó les variants que pot proporcionar una organització lineal articulada. Les *Close Houses* renoven el paisatge industrial existent i responen al lloc, variant la densitat segons la demanda. Aquestes es troben en el segon apartat de la Secció, *Town*. Cadascuna de les cases pot tindre una forma diferent segons les necessitats del client, però totes provenen del mateix origen estructural.

Es té en compte la direcció del sol i la orientació per definir formalment l'edificació, que sempre anirà acompanyada per un jardí que comunicarà amb l'exterior.

Aquestes crearan una xarxa de carrers coberts als quals s'accedirà mitjançant pòrtics, i el seu ús serà exclusiu per a vianants. Els cotxes s'estacionen en nuclis externs a l'agrupació d'habitatges per fomentar l'ús, tant d'adults com de nens, dels patis i zones vianants rellevants en aquest sistema. A més l'estructura organitzativa permet obtindrè infinites formes que respecten les densitats i la ubicació.

Constructivament els Smithson plantegen una geometria rectangular que s'anirà unint al camí lineal amb lluernes en la part superior per aconseguir il·luminació en totes les estàncies. A més les visuals d'aquest projecte son abundants, permeten que el client es senta integrat amb l'entorn i que la llum penetre homogèniament.

Aquestes característiques es poden observar en la Casa-estudi Paolozzi de 1959, un projecte d'habitatge mínim – casa accessori- on la distribució interior permet integrar-se amb el paisatge que junt amb la disposició i orientació queda arrebossada de llum natural. Estructuralment predominen els murs de càrrega i perpendicularment a aquests, es troben les obertures de portes i finestres per beneficiar els espais interiors amb llum natural. Anteriorment

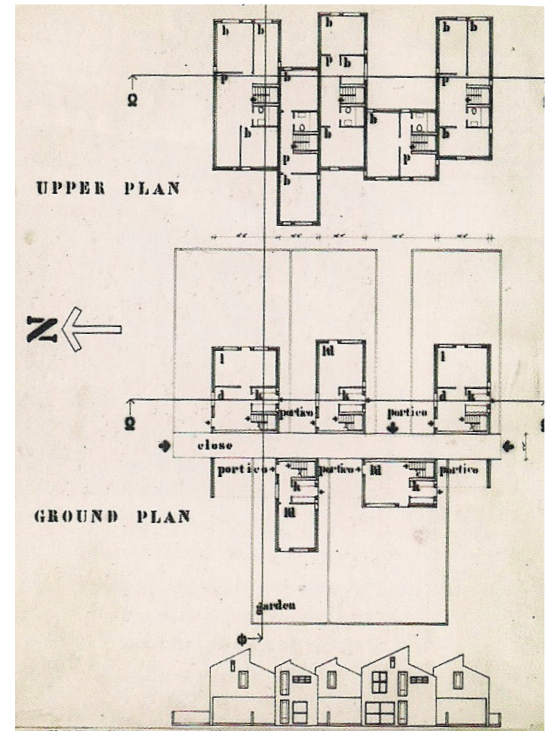


Fig. 53. Plantes i seccions de les possibles variacions de les Close Houses. Peter Smithson.

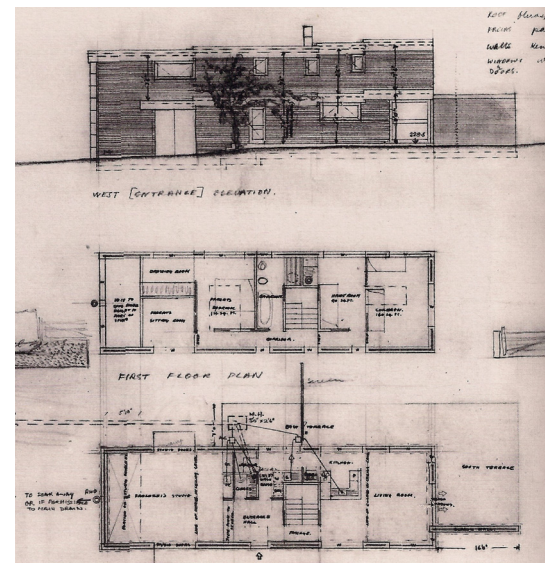


Fig. 54. Alçat i plantes Casa-estudi Paolozzi.

es construeix la Casa Soho (1952), un projecte que utilitzen com a referència. En aquest, *la reorientació cap a la coherència de les funcions dins de l'habitatge i una nova reorganització d'aquestes funcions en relació amb les característiques concretes del lloc*²⁰ fa possible l'obtenció d'una solució per a crear un espai on viure i treballar estiguen relacionats.



Fig. 55. Ventall de possibilitats tipològiques en les Diagoon Houses.

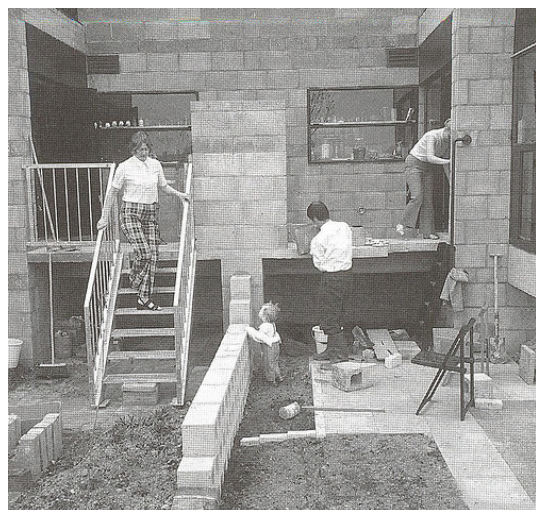


Fig. 56. Fotografia dels usuaris de les cases Diagoon construïent els seus propis límits.

²⁰ HEUVEL, D.V.D., RISSELD, M. (2004). *Alison and Peter Smithson – De la casa del futuro a la casa de hoy*. Rotterdam: 010 Publishers. Pg 196.

El projecte de les *Diagoon Houses* en Delft (1967-70) de Herman Hertzberger, també estudia les possibles organitzacions internes que un mateix habitatge pot oferir per adaptar-se a l'usuari. Es defineix com una obra polivalent, on l'estructura base està formada per un nucli vertical, l'escala, i un nucli horitzontal on es troben la cuina i el bany. Respectant aquest esquelet, es pot desenvolupar lliurement tot l'habitatge, és a dir, cada client el farà seu. Inclús els patis, podran tindre diferents nivells de privacitat, ja que tot queda a lliure elecció. El sistema d'agrupació és molt semblant al de les *Close Houses*, el blocs s'adossen un al costat de l'altre facilitant el creixement d'aquest *cluster*, i a més queda evident la formació d'un espai públic que envolta les cases i que permet la recreació dels nens i dels adults.

Els *clusters* residencials creats en la proposta dels Smithson, permeten que els seus usuaris es puguin sentir segurs gràcies al sistema d'arrel que crea carrers semiprivats destinats a socialitzar i ser usats com espai de joc i reunió. Aquest es pot considerar un

preludi al que seran les *Crescent Terraced* i els seus carrers en altura.

Amb l'ajuda del seu company i fotògraf Nigel Henderson, aconseguen captar aquestes intencions socials i humanitzants. Concretament al congrés IX del CIAM exposen la *Grille* amb el tema: Reidentificació Urbana, on es presenta una col·lecció de escenes quotidianes de la vida al carrer en East End, imatges espontànies que enquadren situacions com venedors ambulants, nens muntats amb bici, jocs improvisats al carrer etc., són una clara representació del que estava passant fora en la vida real. La parella d'arquitectes es recolza amb aquestes situacions per a reforçar la importància de la tradició popular, la identitat, les cultures i el llenguatge, un comportament molt crític amb el funcionalisme de les ciutats de l'Etapa Moderna.

Els avantatges que ofereix el concepte *Stem* (tija), són la possibilitat de créixer mantenint l'escala urbana i el carrer com a espai públic pròxim a l'àmbit familiar. Cadascuna de les tiges d'aquest sistema portarà implícita la paraula hàbitat, ja que pretenen resoldre de manera heterogènia cadascun dels conjunts familiars segons la forma en que comprenen l'habitatge i s'identifiquen amb l'entorn. Shadrach Woods amb el seu raonament *Stem*, també parla sobre el problema d'hàbitat als plans massius dient: *El problema de l'hàbitat, que és la cèl·lula més l'activitat, està sols meitat resolta per el pla*

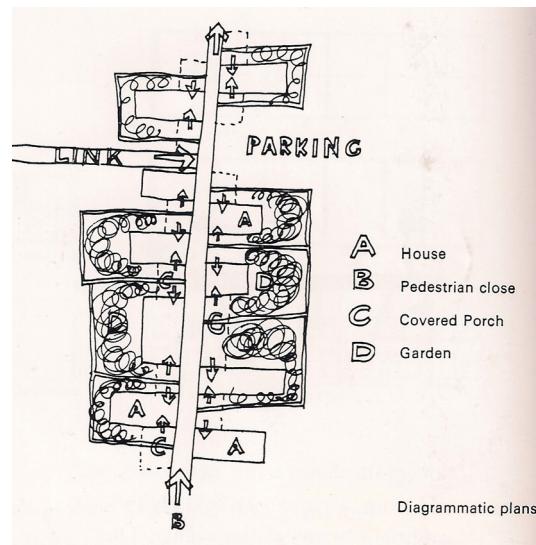


Fig. 57. Cluster d'usos de les Closes Houses. En aquest esquema es pot apreciar la sub-trama de ciutat a menor escala que es forma en l'entramat d'aquesta tipologia. Peter Smithson.

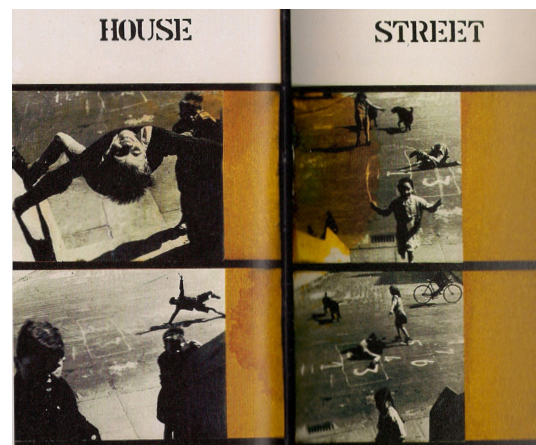


Fig. 58. *Grille* Reidentificació-Urbana

*massiu, sols es refereix a la cèl·lula i no l'entorn o activitat. Esta sols aporta una dimensió de l'hàbitat.*²¹

Urbanísticament el projecte de Siedlung Halen (1961), desenvolupat per Atelier 5, també crea una estructura de cases annexes amb jardí darrer. Les limitacions d'aquest conjunt són la vegetació que l'envolta i l'accés mitjançant el vehicle ja que es troba apartat de la ciutat. És per això que el grup d'arquitectes decideix intervenir dissenyant un entramat públic, format per equipaments bàsics, àrees de joc i comerç. Aquesta és una clara representació de *cluster* pertanyent a l'escala d'associació més pròxima a la de la ciutat, on els propis habitants poden desenvolupar les seues activitats socials en un àmbit intermedi entre la simplicitat d'un poblat i la complexitat d'una ciutat.

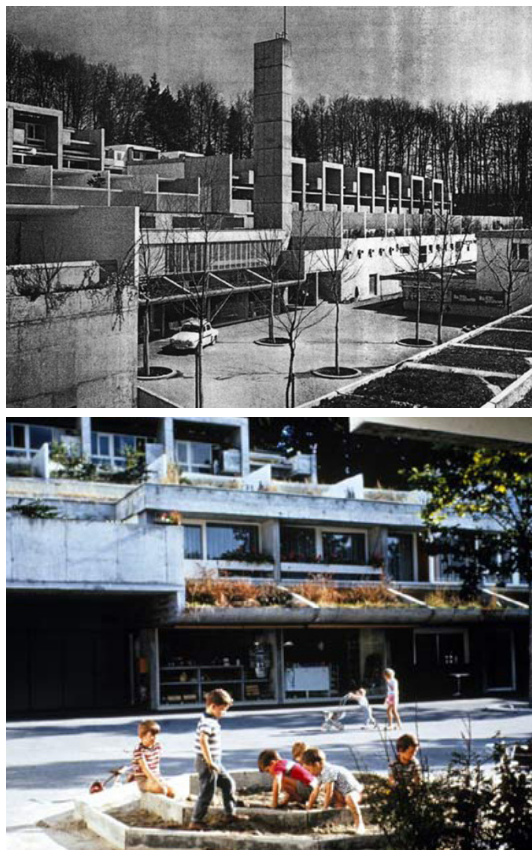


Fig. 59. Imatges de l'espai públic de Siedlung Halen.

²¹ WOODS, S. *Stem*. França.

L'entramat d'associacions el que pretén és crear comunitats que corresponguen a diferents graus d'intimitat i context des d'una escala simple a una més complexa. Tal i com argumenta Christopher Alexander, arquitecte vienès, al text *La Ciudad no es un árbol*, hi ha dos tipus de ciutats, Ciutats Naturals i Ciutats Artificials. Les primeres responen a un esquema complex de semi-trames i les segones a un estructura en arbre. Les semi-trames són potencialment més completes i variants, es tracta d'un conjunt on els grups que el formen es superposen pertanyent al mateix esquema (semi-trama) i conseqüentment, els elements comunals entre aquests grups

també formaran part del mateix esquema. En canvi, en l'esquema arbre un conjunt de grups forma l'entramat (arbre) i per tant un grup podrà formar part de l'altre o ambdós estaran totalment disgregats. *La falta de complexitat estructural característica de l'arbre és la que està mutilant la nostra concepció de ciutats*²². El sistema de sub-trames divers format en base a l'escala d'associacions i els contextos urbans es pot considerar pròxim a la idea de Ciutat Natural que planteja aquest arquitecte.

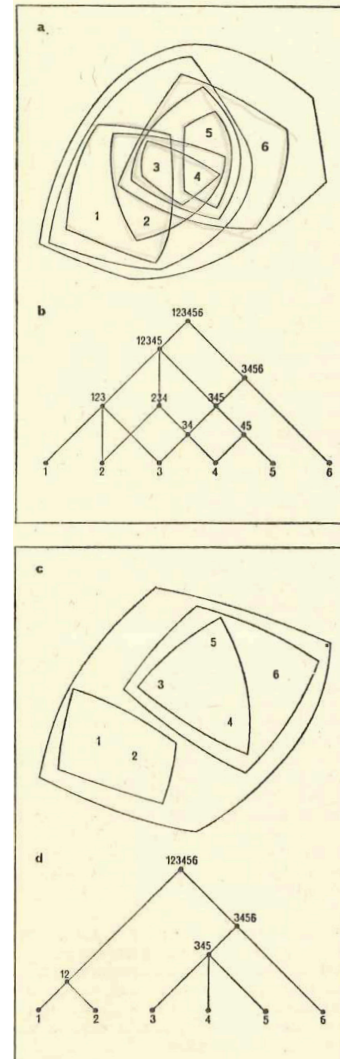


Fig.60. Esquemes de Ciutat Natural (sistema semi-trama) i Ciutat Artificial (sistema arbre).Christopher Alexander.

²²ALEXANDER, C. (1968). "La ciudad no es un árbol" en Cuadernos summa-nueva visión 9, Nuevas ideas sobre diseño urbano, Septiembre. Pg 20-30.

1 CITY (BARRI)_TERRACED HOUSES:

Definició Terraced houses (Cases adossades):

Tipologia d'edifici en altura per formar part del plànol urbà d'una ciutat.

Problema existent:

Crear un tipus d'habitatge que siga útil per emplenar els espais buits dins d'una ciutat. És a dir, un arquetip capaç de situar-se dins la retícula urbana existent de la manera més transparent.

Proposta:

El tipus de transport tradicional que es pot observar en els carrers a mitjans del segle XX són els xicotets vehicles de venda de productes. S'ha de trobar un mètode que combine casa i carrer respectant el patró dels mitjans de comunicació.

Seguint aquestes pautes, els Smithson projecten *Terraced Houses*, també titulat com *Terraced Crescent*, un edifici de dotze plantes amb forma de mitja lluna i que creix seguint una xicoteta inclinació per obtenir un major benefici solar, reduir la superfície d'ombra i afavorir les visuals. Aquesta tipologia pertany al nivell més complex de la Secció, *city*.



Fig. 61. Imatge presentada per Alison i Peter Smithson que fa referència al tipus de vehicle que abunda als carrers anglesos.

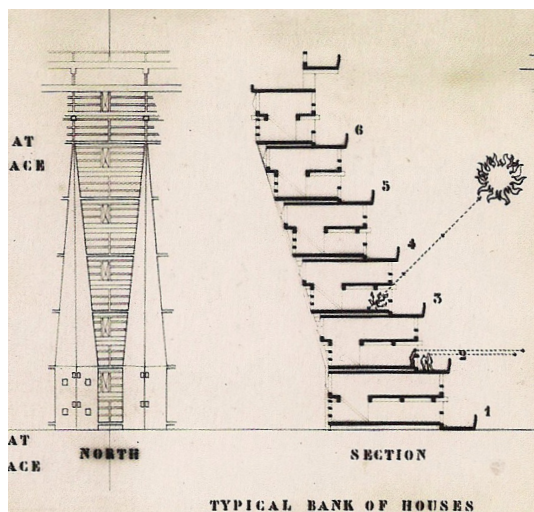


Fig. 62. Alçat i secció del projecte Terraced Houses. Alison i Peter Smithson.

Cada nivell té la capacitat d'allotjar aproximadament unes 30 famílies amb apartaments de tipologia dúplex, cadascun està connectat a una terrassa continua mitjançant un porxe un poc més elevat, per diferenciar l'àrea privada de la pública. Així doncs, conforme s'aconsegueix altura, els apartaments disminueixen en metres quadrats i com a conseqüència, les plantes inferiors estaran destinades a famílies i les superiors a parelles degut a l'objectiu de reduir l'àrea d'ombra i obtenir més llum natural orientant-se cap al sud. A la planta baixa es situen el pàrquing, les tendes, mercats i àrees de joc. *La idea predominant és donar tant als conductors com als vianants els mateixos drets de llibertat de moviment i llibertat d'accessos.*²³

La proposta presenta uns corredors oberts cap a l'exterior amb la finalitat d'acréixer les activitats urbanes en una ciutat devastada per la guerra, tractant de resoldre el vertader significat de l'espai públic des d'un punt de vista més sensible i proper a l'hàbitat que defenia el grup del *Team 10*.

L'objectiu de situar l'habitatge com un element sociocultural integrat en l'entorn urbà i no aïllat com es feia fins al moment, es plasma en diferents projectes dels Smithson, el Golden Lane en 1952 i Robin Hood Gardens en 1966-1972.

El Golden Lane és un cas teòric amb el lema de *Streets in the air* que clarament s'oposa a la idea d'urbanitzar amb torres de gran

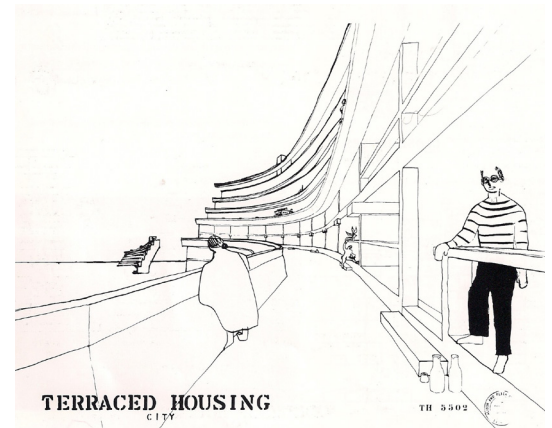


Fig. 63. Perspektiva dels corredors exteriors del Terraced Crescent. Peter Smithson.

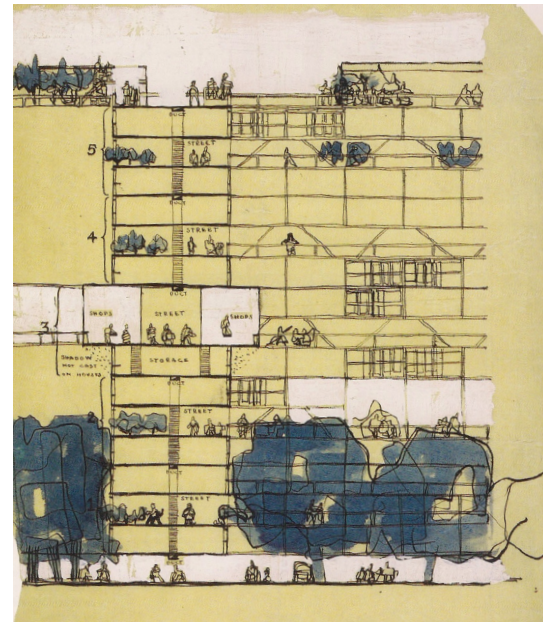


Fig. 64. Secció del Golden Lane que mostra l'idea de carrers i espais d'interacció dins l'edifici. Peter Smithson.

²³ SMITHSON, A., SMITHSON, P. (2005). *The Charged Void: Urbanism*. New York: Monicelli Press. Pg 45.

altura, tal i com es proposa a la Carta d'Atenes, ja que aquestes no permeten cap contacte o relació entre el veïnat, sent edificis impersonals i que aporten molt poc en una reedificació de la metròpolis que demana personalitat i humanitat.

Cadascun dels apartaments dúplex dona a un espai comú obert a l'exterior que té la funció de carrer amb l'intenció d'ampliar l'espai d'us dels usuaris i proporcionar zones que fomenten les relacions socials. Aquesta proposta posteriorment es durà a terme amb el Robin Hood Gardens (1966), on les complexitats de l'entorn, faran que a més de construir els corredors socials com a barrera acústica, crearan també, un espai verd central, delimitat per els dos blocs que formen el conjunt, destinat a zona de jocs i passatemps.

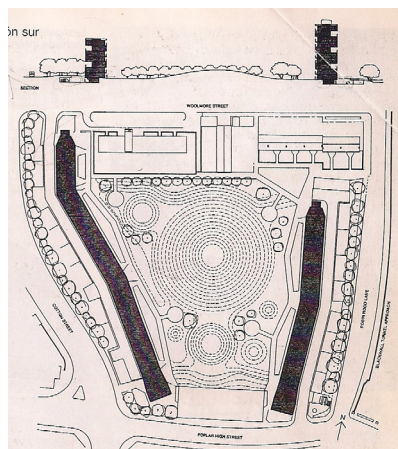


Fig. 65. Secció i emplaçament, Robin Hood Gardens. Alison i Peter Smithson.

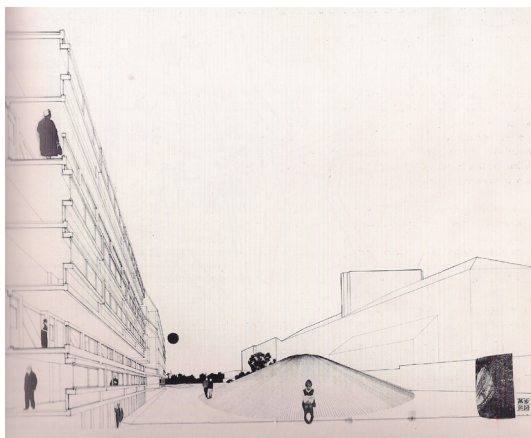


Fig. 66. Fotomontatge de l'idea de Robin Hood Gardens. Peter Smithson.

La *Unité d'Habitation* de Le Corbusier construïda aproximadament en 1950, és un projecte amb característiques molt semblants però desenvolupades de manera diferent. En primer lloc, les galeries es situen a l'interior de l'edifici, per contra els Smithson decideixen moure-les a la façana. En segon lloc, l'espai destinat a l'intercanvi sociocultural, es troba en la coberta, una situació un poc delicada en països on el clima no es favorable en espais oberts. Motiu pel qual, en el Golden Lane, en Robin Hood Gardens, com en les Terraced Crescent, aquest espai està cobert situant-se en cadascuna de les plantes. En tercer lloc, les estàncies destinades a comerç es situen en les diferents plantes, en canvi, els Smithson les plantegen

en planta baixa. En quart i últim lloc, altre aspecte important a comparar és la forma en que presenten cadascun dels projectes, la *Unité d'Habitation* geomètricament és rectangular i més estàtic, contràriament, les propostes dels Smithson tenen formes més variables permetent canvis d'orientació per a adaptar-se als diferents teixits urbans en que es podrien situar. Dos projectes molt semblants però que conceptualment suporten idees molt diferents.

Urbanísticament l'idea de separar el vianant del tràfic en les ciutats i situar-los al mateix nivell, s'esbossa al projecte de Berlin Hauptstadt presentat al concurs Berlinés en 1957.

El disseny en planta s'organitza amb dos tipus de circulació superposats, un sobre l'altre diferenciats per les condicions de mobilitat. *L'estètica dels cotxes radica en carrers de tràfic de velocitat reduïda (...) i les de vianants és la llibertat de desplaçar-se per carrers no paral·lels amb eixamplaments, estrenyiments i creus obliqües.*²⁴

La hipòtesis de plataforma per a vianants amb escales mecàniques públiques separades de les vies de circulació, es pot considera una utopia basada en la idea de Mobility exposada per els Smitshon. Aquest estudi reflexa els patrons de mobilitat que es desenvolupen formalment per extractes equivalents a cadascun dels significats.

Posteriorment, en 1961, exposen una organització urbanística, Hamburg Steilshoop, més real i convincent utilitzant els dos últims

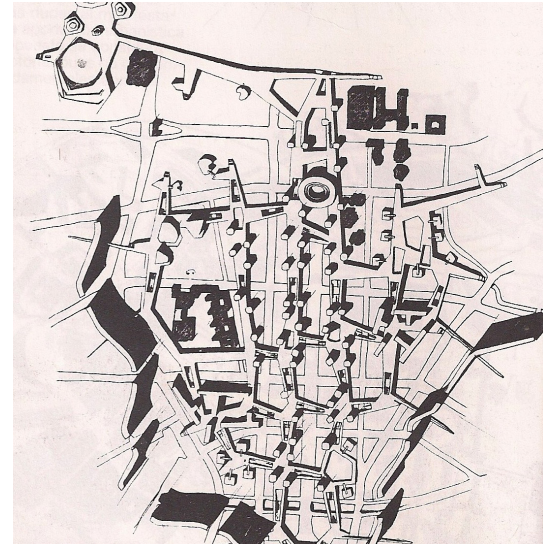


Fig. 67. Rets de volumens, espais elevats i recorreguts a nivell del vehicle per al planejament de Berlin Hauptstadt. Alison i Peter Smithson.

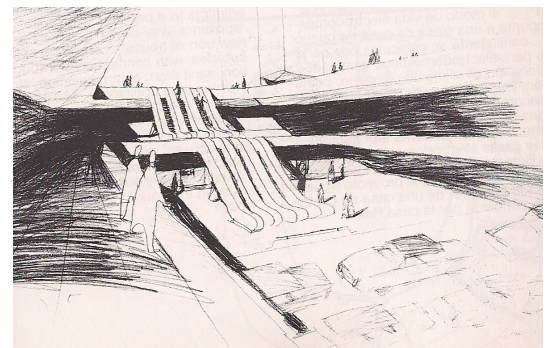


Fig. 68. Esbòs de Berlin Hauptstadt on es pot veure les diferents vies de circulació, tant de vianants com de vehicles. Alison i Peter Smithson.

²⁴ VIDOTTO, M. (1997). *op.cit.*, pg 64.

casos de la Secció de la Vall de Geddes, les *Closes Houses* i les *Terraced Crescent*.

El projecte es resol de la següent manera: el centre de Steilshoop és el primer lloc pel qual hauran de passar els vehicles, a partir d'aquest dues vies es dirigeixen cap a est i oest i conseqüentment es ramificaran cap a les àrees residencials. Hi ha dues zones d'habitatge, l'oest més ampla que la de l'est, i la tipologia vindrà definida segons el tipus de vies de circulació existents. Les vies de velocitat baixa desembocaran en les *Closes Houses*, les de velocitat baixa-mitjana en les *Terraced Houses* i les d'alta velocitat en les *Terraced Crescents*.

L'agrupació de les *Terraced Houses* té cases a cota zero, i a un nivell superior al qual s'accedeix mitjançant una plataforma d'ús vianant que es connectarà amb el centre del pla urbà. Les *Terraced Crescent* amb les seues galeries i orientació que intenta captar la major quantitat de llum solar, es situen a la part oest i sud-oest del centre amb els seus propis equipaments. Per últim, l'espai verd principal tindrà forma de cunya i començarà a obrir-se des del centre cap a les afores de la urbs. Aquesta proposta mostra com una ciutat pot funcionar a partir d'una escala d'associació humana, densitats, mobilitat i sensibilitat.

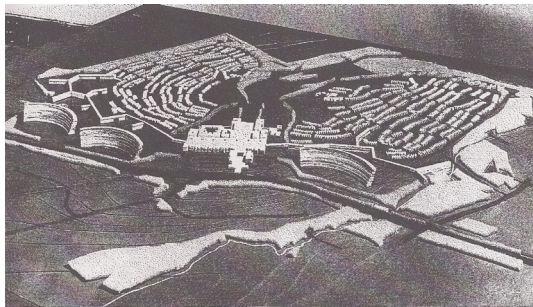


Fig. 69. Maqueta del projecte Hamburg Steilshoop on es perceben les diferents escales d'associació i densitats dins d'una mateixa ciutat. G.Kasabov i B.Richards.

Hansaviertel, barri Berlinés reconstruït entre 1957 i 1961, és un desenvolupament urbanístic que és situat com una xicoteta ciutat dins de la metròpoli alemanya. Aquest, és un projecte on intervenen una gran diversitat d'arquitectes de diferents països (Walter Gropius, Luciano Baldessari, Egon Eiermann, Alvar Aalto, Oscar Niemeyer o Max Taut) per recuperar l'essència i sensibilitat d'un país. El plantejament urbà es defineix amb uns 36 edificis socials de diferents tipologies, tant cases adossades d'una planta, com blocs d'entre 5 i 10 altures. Cadascun dels edificis es resol d'una manera diferent, declarant la intervenció com una clara exposició de l'arquitectura moderna del moment. Urbanísticament el que realment interessa és la interacció entre el diferents habitants d'aquesta planificació, la varietat edificatoria contribueix a crear ambients de diferents escales i densitats. Tal i com proposen els Smithsons, es pot apreciar un entramat que resol les complexitats de relació usuari i context. Gràcies a l'entorn vegetal, les diferents vies de circulació vianants i els equipaments disposats, s'aconsegueix de manera natural i espontània una evolució sensata, des de l'entorn més íntim, interior de l'habitatge, a l'entorn més extern, carrer agradable i familiar per a l'usuari.

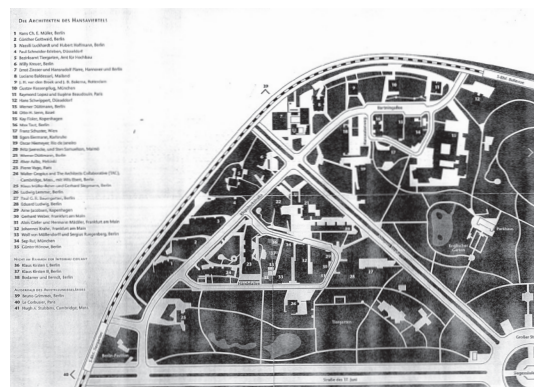


Fig. 70. Estructura urbana Hansaviertel, Berlín.



Fig. 71. Fotografia aèria de Hansaviertel, Berlín.

Els Smithson, com a revolucionaris de l'etapa moderna dels anys 50 i formant part del grup *Team 10*, presenten en 1956 el Manifest de Doorn un escrit amb uns postulats que defenen una arquitectura i urbanisme més humà i sensat amb el que l'envolta. Uns aspectes que, des del punt de vista de la tercera generació d'arquitectes, manquen en el raonament de la Ciutat funcional en la Carta d'Atenes.

Les quatre funcions que havia de tindre la nova ciutat moderna (habitatge, treball, oci i circulació), provenien d'un anàlisi pur i dogmàtic amb el qual s'obtenen estructures urbanes aïllades, ortodoxes i rotundes. Es així que aquests, introdueixen 8 punts regits per les relacions humanes i les seues escales d'associació, insistint en que l'hàbitat humà, haurà de ser afí amb totes les entitats que formen un nucli urbà per assegurar un funcionament lògic i positiu en les noves ciutats. *La nostra opinió és que una jerarquia d'associacions humanes concebuda en aquests termes hauria de reemplaçar a la jerarquia funcional de la "Carta d'Atenes".*²⁵

Resumidament, els Smithson consideren important a l'hora d'intervenir tant en un projecte d'habitatge com en una planificació urbana, la sensibilització dels usuaris respecte l'evolució i canvis en el seu entorn. Per això, caldrà entendre l'estructura de l'emplaçament, analitzar el clima i geografia del lloc i respectar tot allò construït posteriorment, intentant enriquir i donar entitat a l'àmbit en el que es mou l'ésser humà.

La Secció de la Vall de Geddes que es troba al punt número cinc del Manifest de Doorn, mostra esquemàticament com s'hauria d'intervenir en les ciutats devastades per la 2a Guerra Mundial, tenint en compte un patró d'associacions humanes. Aquest es relacionarà amb les densitats, la mobilitat i l'hàbitat definit com la consolidació entre el model construït, el nivell de complexitat de les agrupacions humanes i l'entorn en el qual s'implanta. Per tant, els Smithson plantegen cinc meta-estructures (*clusters*), les quals donaran solucions a diferents casos particulars començant des d'una escala menuda, com és la d'un cas d'habitatge aïllat i acabant en una escala

²⁵ BAKEMA, J.B., CANDILIS, G., SMITHSON, A. & P., CODERCH, J. (1966). *Manual del Team 10*. Buenos Aires: Nueva Visión. Pg 33.

major, com és la d'un nucli metropolità.

Comencen amb el cas aïllat de *Burrows Lea Farm*, aquest es troba dins d'un grau de densitat molt baix ja que es tracta d'un cas particular d'habitatge unifamiliar que forma part d'una xicoteta comunitat. Intenta separar-se del seu entorn vegetal per donar privacitat als usuaris.

Aquesta tipologia ofereix a l'inquilí intimitat i un hàbitat oxigenant de les grans ciutats. Tot açò ho aconsegueixen amb una distribució eficient, pensada per a un tipus de client. A més per assegurar el confort de l'usuari, els materials utilitzats a la construcció són naturals i propers a l'entorn en que es situa. Exercici que també desenvolupa Ralph Erskine, en la seua casa refugi, on la utilització de la pedra i la fusta aconsegueixen crear un habitatge integrat amb l'entorn i adaptat a l'usuari. Ambdós proposen una estructura que permet una distribució interior més lliure, diferent a la imposada per els creadors del CIAM, el sistema Domino, que obliga a projectar amb una retícula de pilars que delimita els espais interiors.

El següent cas és una evolució de la situació anterior, les *Galeon Cottages*, *cluster* d'habitatges amb la intenció de colonitzar positivament un poblat de manera sensible i transparent, on els usuaris poden sentir l'ambient i familiaritat d'un entorn rural. Aquesta agrupació adossada defén els sistemes en sèrie que en l'època moderna implicaven una fàcil construcció d'addició i un clara integració entre les diferents classes socials i tipus de beneficiari. Arquitectes espanyols com Josep Maria Sostres, defenen el paisatge mediterrani i autòcton, projectant obres com l'agrupació de Torredembarra, conjunt que aconsegueix un clima tranquil, reforçant l'ús de les àrees externes, per a quatre famílies.

Ascendint a un nivell més en l'escala d'associacions, es troba el cas de les *Fold Houses*, habitatges unifamiliars que estan pensats per omplir aquells espais buits que solen quedar-se a la perifèria de les ciutats. El matrimoni Smithson insisteix en la necessitat de protegir els bens construïts i urbanitzats al passat, sempre i quan aporten

essència i moralitat al lloc. Per aquest motiu, el mòdul que es planteja en aquest apartat s'afegeix als grups residencials existents per afavorir la integritat d'un barri. Les cases Kingo d'Utzon, pretenen cobrir les necessitats d'un poblat, amb un sistema de casa pati unint-se unes amb altres i adaptant-se de manera orgànica a la pròpia topografia del lloc. Aquestes reflexions mostren quins eren els ideals de la nova generació, una generació que criticava els monumentals plans urbanístics implantats de manera poc reflexiva amb els seus habitants.

El següent nivell i ja considerat una tipologia edificatòria dins d'una ciutat, son les *Closes Houses*, *Stem* d'habitatges amb la finalitat de crear un *cluster* vianant i segur d'escala menuda per a situar-se en una ciutat. Aquest ha de conviure amb l'alt nombre de vehicles i vies de circulació que caracteritzen una capital urbana, es tracta d'un sistema que pot créixer de forma lineal i proporcionar escala humana en la relació interior-exterior. Sistema que es construeix en més d'un projecte arquitectònic i que funciona. Per exemple, les *Diagoon Houses* o *Siedlung Halen*, conjunts d'habitatges, amb l'avantatge d'estar organitzades mitjançant una estructura de carrers, espais de joc i equipament creant micro climes familiars i d'encontre dins d'un àmbit segur i urbà.

Per últim, les *Terraced Crescent*, que es troben al nivell d'associació més complex perquè abasten un gran nombre de famílies. El principal objectiu a tractar en aquesta tipologia és les relacions humanes i el seu desenvolupament en un espai arquitectònic urbà. Els Smithson proposen una alternativa diferent al que s'havia desenvolupat fins al moment, es tracta de separar les vies de circulació de vianants amb les vies d'automòbils, presentant *streets in the air*, una reflexió que Le Corbusier va practicar amb *la Unité d'Habitation* d'una manera semblant.

Hansaviertel és un barri Berlínès que recull alguns dels conceptes del Smithson, plantejant un esquelet urbà de menor escala amb diferents tipologies d'habitatge. Aquestes permeten concebre la idea de les diferents densitats formals i relacions humanes que una ciutat deuria de comprendre. Actualment, l'agrupació segueix funcionant, oferint un nucli tranquil i aïllat del bullici que comporta una ciutat.

Al llarg de la història s'han plantejat molts models de ciutats noves, però no s'han dut a terme o no han funcionat. A l'actualitat pareix que l'element que organitza una metròpoli és el vehicle i no la humanitat, un aspecte que dona lloc a ciutats buides on el vianant prefereix romandre en el seu nucli d'habitatge i evitar qualsevol interacció social, postura contrària a la plantejada per la parella d'arquitectes Smithson, que s'esforça per treballar una arquitectura més racional i humana.

Per concloure, és pot afirmar que la Secció de la Vall de Geddes presentada a l'últim congrés del CIAM, no sols és un esquema que presenta diferents tipologies d'habitatge per a implantar-se en estructures urbanes específiques, sinó que és l'evidència del tancament d'una etapa arquitectònica referent en l'actualitat i l'inici d'un pensament urbà i projectual més solidari i coherent entre l'usuari i l'entorn.

BIBLIOGRAFIA

- ALEXANDER, C. (1968). “La ciudad no es un árbol” en Cuadernos summa-nueva visión 9, Nuevas ideas sobre diseño urbano, Septiembre.
- ALMONACID CANSECO, R. (2016).”Torreblanca: un modelo de hábitat mediterráneo. Paisaje, arquitectura y jardín en el proyecto de apartamentos de sostres en Torredebarra.” en Rita_06, Octubre.
- ARRIBAS CABELLO, J. (2010). *Ensamblaje desde la filmina de Patio&Pavilion*. Tesis doctoral. Madrid: Universitat Politècnica de Madrid.
- BAKEMA, J.B., CANDILIS, G., SMITHSON, A. & P., CODERCH, J. (1966). *Manual del Team 10*. Buenos Aires: Nueva Visión.
- BENALDA GALÁN, M. et al (2003). *Manual de Arte Español*. Silex: Madrid.
- BRAHAM,R.(1955). “El nuevo Brutalismo” en Textos de arquitectura de la modernidad. Madrid: Nerea,.
- FERNÁNDEZ VALLALOBOS, N. (2014). *International Conference on Architectural Design & Criticism. La influencia de Nigel Henderson en la actitud crítica de Alison y Peter Smithson*. Madrid: Critic all.
- GIRAUDOUX, J. (1957). *La carta de Atenas*. Buenos Aires: Contemporara.
- HEREU,P., MARÍA, J., OLIVERAS,J., MONTANER,J.M., & OLIVERAS, J. (1994). *Textos de arquitectura de la modernidad*. Nerea,.
- HEUVEL,D.V.D., RISSELDA, M. (2004). *Alison and Peter Smithson – De la casa del futuro a la casa de hoy*. Rotterdam: 010 Publishers.
- HEUVEL,D.V.D.,RISSELADA,M. (2006). *Team 10: in search of the present*. Rotterdam: Nai Publishers.
- LEWIS, M. (2012). *La Ciudad en la historia: sus orígenes, transformaciones y perspectivas*. Logroño: Pepitas de calabaza.
- RODÍGUEZ GARCÍA, A. (2016). *Huellas de lo vernáculo en Team 10*. Tesi doctoral. Madrid: Universitat Politècnica de Madrid.
- SMITHSON, A., SMITHSON, P. (1956). *Draft Framework 4*, CIAM X. ANNEX.
- SMITHSON, A., SMITHSON, P.(1969-70). *Signs of occupancy. Architectural Digest*. ANNEX.
- SMITHSON, A., SMITHSON, P. (2001). *The Charged Void: Architecture*. New York: Monicelli Press.
- SMITHSON, A., SMITHSON, P. (2005). *The Charged Void: Urbanism*. New York: Monicelli Press.
- SOLTAN, J. (1998) .“De lo Moderno y Posmoderno a lo Contemporáneo en Arquitectura” en El Croquis. No 36 noviembre.
- VIDOTTO, M. (1997). *Alison + Peter Smithson, Obras y Proyectos*. Barcelona: Gustavo Gil.
- WOODS, S. *Stem*. França.

ÍNDIX DE TEXTOS EN VERSIÓ ORIGINAL

⁰ SMITHSON, A., SMITHSON, P. (1956). *Draft Framework 4*, CIAM X. ANNEX.

Urbanism considered and developed in the terms of the Charte d'Athene, tends to produce "towns" in which vital human association are inadequately expressed. To comprehend these human associations, we must consider every as a particular total complex.

¹ VIDOTTO, M. (1997). *Alison + Peter Smithson, Obras y Proyectos*. Barcelona: Gustavo Gil. Pg 12.

Una arquitectura que arranque del periodo de 1910 - del Stijl, del Dadá y del Cubismo – y que ignore el daño ocurrido tras las cuatro funciones (habitar, trabajar, recrearse y circular). Un arte preocupado por el orden natural, por la relación poética entre los seres vivos y el entorno. Queremos ver ciudades y edificios que no nos hagan sentir avergonzados, que no nos avergüencen de nuestra ineptitud para hacer realidad el potencial que encierre el siglo veinte, de que filósofos y médicos nos consideren tontos, de que lo pintores nos vean insignificantes. Vivimos en ciudades hechas por imbéciles. Nuestra generación ha de probar y dar pruebas de que los Hombres han puesto manos a la obra. Declaración publicada en abril de 1954 en Architectural Review.

² HEREU, P., MARÍA, J., OLIVERAS, J., MONTANER, J.M., & OLIVERAS, J. (1994). *Textos de arquitectura de la modernidad*. Madrid: Nerea., Pg 289.

Los arquitectos abajo firmantes establecen conjuntamente un acuerdo fundamental de sus concepciones sobre la arquitectura así como de sus obligaciones profesionales hacia la sociedad y subrayan en particular que consideran la arquitectura como una actividad elemental del hombre que forma parte en todo su alcance y toda su profundidad del desarrollo creativo de nuestra vida. Por consiguiente, es tarea de los arquitectos actuar de acuerdo con los grandes hechos de la época y los máximos objetivos de la sociedad (...) Con motivo de esta declaración se discutieron los punto más importantes y se expresaron los resultados de esta discusión en los siguientes artículos:

I. Economía general.

II. Planificación urbana rural.

III. Arquitectura y opinión pública.

IV. Arquitectura y relación con el estado.

³ GIRAUDOUX, J. (1957). *La carta de Atenas*. Buenos Aires: Contemporanea. Pg 20.

"CARTA DE ATENAS"

1a parte: - La ciudad y su región.

2ª parte: - Habitación.

- Ocio.

- Trabajo.

- Circulación.

- Patrimonio Histórico.

3ª parte: - Conclusiones.

- Puntos doctrina.

⁴BAKEMA, J.B., CANDILIS, G., SMITHSON, A. & P., CODERCH, J. (1966). *Manual del Team 10*. Buenos Aires: Nueva Visión. Pg 32.
“DOORN MANIFEST”

1. It is useless to consider the house except as a part of a community owing to the inter-action of these on each other.
2. We should not waste our time codifying the elements of the house until the other relationship has been crystallised.
3. “Habitat” is concerned with the particular house in the particular type of community.
4. Communities are the same everywhere.
 - (1) detached house-farm.
 - (2) Village
 - (3) Towns of various sorts (Industrial. Admin. Special).
 - (4) Cities (multi-functional)
5. They can be shown in relationship to their environment (Habitat) in the Geddes valley Section.
6. Any community must be internally convenient-have ease of circulation, in consequence whatever type of transport is available, density must increase as population increase, i.e. (1) is least dense (4) is most dense.
7. We must therefore study the dwelling and the groupings that are necessary to produce convenient communities at various points on the valley section.
8. The appropriateness of any solution may lie in the field of architectural invention rather than social anthropology.

⁵HEUVEL,D.V.D.,RISSELADA,M. (2006). *Team 10: in search of the present*. Rotterdam: Nai Publishers. Pg 18-19.

On the vertical axis were the four functions of urbanism, as previously defined in the Athens Charter, each of which was to be assigned a conventional colour in order to simplify identification:

- Dwelling (green)
- Working (red)
- Cultivating the body and the mind (yellow)
- Circulation (blue)

On the horizontal axis, beneath two broad headings (1. Theme and 2. Reactions to themes), eleven topics for reflection (referred to as classes) were put forward, which could themselves include different sub-questions.

Heading 1:

1.0 Environment:

1.0.1: Physical geography.

1.0.2: Social geography.

1.0.3: Historical geography.

1.1 Occupations of two-dimensional territory:

1.1.1: Rural.

1.1.2: Industrial.

1.1.3: Exchanges, thought and administration.

1.2 Built volume and use of three-dimensional space.:

1.2.1: City.

1.2.2: Countryside.

1.3 Facilities:

1.3.1: On territory.

1.3.2: On built volume.

1.4 Ethics and aesthetics.

1.5 Economic and social impact.

1.6 Legislation.

1.7 Financing.

1.8 Stages of construction.

Heading 2:

2.0 Reactions to rational order and in.

2.1 Reactions to affective and spiritual order.

⁶HEUVEL,D.V.D.,RISSELADA,M. (2006). *Team 10: in search of the present*. Rotterdam: Nai Publishers. Pg 22

The grill (...) was organised according to several themes. The introductory panels gave basic information (...)of climatic and site conditions, population structure, religious issues, scale, and aesthetics considerations. The second section analysed the population by focusing on singles, families, and children in distinct categories; then turned to economic activities and resources, sanitary conditions, criminal issues. The third covered the basic functions: shelter, rest, eating, and hygiene, ordering space, socializing, and working. The fourth dealt with construction

production processes and the use of materials, relying on examples drawn from the squatter houses (...) Community life formed the fifth theme (...) Finally, the sixth part took a solution oriented approach to the settlement by revisiting the issues analysed so far (...)

⁷ HEUVEL, D.V.D., RISSELADA, M. (2006). *Team 10: in search of the present*. Rotterdam: Nai Publishers. Pg 22

The grid consists in two parts. The right hand part contains a speculative proposal based on their design for the Golden Lane estate in London of the previous year. The left hand part is a compilation of photos of playing children, taken by Nigel Henderson, as an artist and a good friend of the Smithson.

⁸ BAKEMA, J.B., CANDILIS, G., SMITHSON, A. & P., CODERCH, J. (1966). *Manual del Team 10*. Buenos Aires: Nueva Visión. Pg 33.

Es importante comprender que los términos usados: Casa, calle, barrio, ciudad no deben ser tomados como realidad, sino como ideas, y que será tarea nuestra la de hallar nuevos equivalentes de estas formas de asociación para nuestra nueva y no demostrativa sociedad. "Carta de Atenas". CIAM 9, Aix -en-Provence, 24 de julio de 1953. A./P.S.

⁹ ARRIBAS CABELLO, J. (2010). *Ensamblaje desde la filmina de Patio&Pavilion*. Tesis doctoral. Madrid: Universitat Politècnica de Madrid. Pg 175.

Esta última versión sirve como base para la interpretación que los Smithson realizan en 1954, reemplazando el carácter histórico-evolutivo de la original de Geddes, con el fin de realizar una lectura contemporánea del Valle como respuesta pragmática alternativa a los modelos heredados de los ideales de la Ciudad Jardín.

Como carta de asentamientos, los Smithson intentan sintetizar las relaciones que los seres humanos establecen con su entorno particular en cada uno de los lugares habitados que recorre la Sección del Valle, trayendo la lejana ciudad de Geddes hasta el plano de corte que los incluye como habitantes.

¹⁰ SMITHSON, A., SMITHSON, P.(1969-70). *Signs of occupancy*. *Architectural Digest*. ANNEX.

The ideal house is that which one can make one's own without altering anything. Make one's own in the usual way, that is within the limits of the fashion of the time, and without feeling any pressure either to communicate one's trivial uniqueness.

¹¹ FERNÁNDEZ VAILLOBO, N. (2014). *International Conference on Architectural Design & Criticism. La influencia de Nigel Henderson en la actitud crítica de Alison y Peter Smithson*. Madrid: Critic all. Pg 399.

Valorar los materiales por sus cualidades intrínsecas, tal y como se habían encontrado.

¹² VIDOTTO, M. (1997). *Alison + Peter Smithson. Obras y proyectos*. Barcelona: Gustavo Gili. Pg 46.

Contraplacado en la que se aplican las técnicas de unión a bisel que durante la guerra utilizaron en náutica.

¹³ RODRÍGUEZ GARCÍA, A. (2016). *Huellas de lo vernáculo en Team 10*. Tesis doctoral. Madrid: Universitat Politècnica de Madrid. Pg 89.

La yuxtaposición antagónica de ambos conceptos proporciona una idea idílica de lo rural que se remonta hasta la antigüedad, pero que especialmente se intensifica a partir de la revolución industrial y en el siglo XX.

¹⁴ SMITHSON, A., SMITHSON, P. (2001). *The Charged Void: Architecture*. New York: Monicelli Press. Pg 134.

This is a new way of thinking about non-urban dwellings. This is a village 'Unité'; in such a small place the additional accommodation can easily be assessed (...) the idea is to put houses together so that they form an architectural unit which can be set against the backdrop of the fells; intensive cultivation-as is traditional for display- takes place in the front, sheltered garden.

¹⁵ SOLTAN, J. (1998) .“*De lo Moderno y Posmoderno a lo Contemporáneo en Arquitectura*” en *El Croquis*. No 36 novembre. Pg 14-17.

El Movimiento Moderno (...) enfatizaba el potencial expresivo del Funcionalismo y negaba tanto la Historia como el elemento humano en la arquitectura.

¹⁶ BENALDA GALÁN, M. et al (2003). *Manual de Arte Español*. Silex: Madrid. Pg 943.

En 1951 se forma el Grupo R, que integraban Pratmorsó, Bohigas, Gili, Moragas, Sostres, Coderch i Valls. El grupo tenía una voluntad de actuación amplia, pero ante todo suponía una opción decidida para la nueva arquitectura y la recuperación del racionalismo.

¹⁷ ALMONACID CANSECO, R. (2016).“*Torreblanca: un modelo de hábitat mediterráneo. Paisaje, arquitectura y jardín en el proyecto de apartamentos de sostres en Torredembarra.*” en *Rita_06*, Octubre. Pg 156-162.

Pequeñas modificaciones que afirman su reconocimiento individual dentro del conjunto: un cierto efecto pintoresco debía contribuir a mitigar la dureza de los volúmenes blancos y la potencia de las sombras.

¹⁸ LEWIS, M. (2012). *La Ciudad en la historia: sus orígenes, transformaciones y perspectivas*. Logroño: Pepitas de calabaza. Pg 29.

El orden y la estabilidad de la aldea, junto con su abrazo e intimidad maternal y su unicidad con las fuerzas de la naturaleza, fueron trasladados a la ciudad.

¹⁹ BRAHAM,R.(1955). “*El nuevo Brutalismo*” en *Textos de arquitectura de la modernidad*. Madrid: Nerea,. Pg 305.

“Es nuestra intención dejar en este edificio la estructura completamente vista, sin acabados interiores, allí donde sea posible”. (...) Huns-tanton y la Casa Soho pueden servir de puntos de referencia arquitectónica con los que definir el Nuevo Brutalismo en arquitectura.(...) Ambos exteriorizan su estructura fundamental y en ambos se considera importante la exhibición de sus materiales.

²⁰ HEUVEL,D.V.D., RISSELD, M. (2004). *Alison and Peter Smithson – De la casa del futuro a la casa de hoy*. Rotterdam: 010 Publishers. Pg 196.

La reorientación hacia la coherencia de las funciones dentro de la vivienda y una nueva reorganización de dichas funciones con relación a las características concretas del lugar.

²¹ WOODS, S. *Stem*. França.

The problem of habitat, which is cell plus activity, is only half solved by plan masse is concerned only with cell and not with environment or activity. It gives only one dimension of habitat.

- ²² **ALEXANDER, C. (1968).** “*La ciudad no es un árbol*” en Cuadernos summa-nueva visión 9, Nuevas ideas sobre diseño urbano, Septiembre. Pg 20-30.
La falta de complejidad estructural característica del árbol es la que está mutilando nuestra concepción de ciudad.
- ²³ **SMITHSON, A., SMITHSON, P. (2005).** *The Charged Void: Urbanism.* New York: Monicelli Press. Pg 45.
The predominant idea is to give motorists and the pedestrian equal rights to freedom of movement and freedom of access.
- ²⁴ **VIDOTTO, M. (1997).** *Alison + Peter Smithson. Obras y proyectos.* Barcelona: Gustavo Gili. Pg 64.
La estética de los coches radica en calles de tráfico de velocidad reducida (...) y las de peatones es la libertad de desplazarse por calles no paralelas con ensanchamientos, estrechamientos y cruces oblicuos.
- ²⁵ **BAKEMA, J.B., CANDILIS, G., SMITHSON, A. & P., CODERCH, J. (1966).** *Manual del Team 10.* Buenos Aires: Nueva Visión. Pg 33.
Nuestra opinión es que una jerarquía de asociaciones humanas concebida en estos términos debería reemplazar a la jerarquía funcional de la “Carta de Atenas”.

LLIBRES

ALEXANDER, C. (1968). “La ciudad no es un un árbol” en Cuadernos summa-nueva visión 9, Nuevas ideas sobre diseño urbano, Septiembre.
Fig.60.

ALMONACID CANSECO, R. (2016).”Torreblanca: un modelo de hábitat mediterráneo. Paisaje, arquitectura y jardín en el proyecto de apartamentos de sotes en Torredembarra.” en Rita_06, Octubre.
Fig.38., Fig. 40., Fig.41.

BAKEMA, J.B., CANDILIS, G., SMITHSON, A. & P., CODERCH, J. (1966). Manual del Team 10. Buenos Aires: Nueva Visión.
Fig.13.

ERIC MUMFORD. The CIAM discourse on urbanism, 1928-960. Cambridge, Mass. : MIT Press, cop. 2000.
Fig.7.

HEUVEL,D.V.D., RISSELDA, M. (2004). Alison and Peter Smithson – from the House of the Future to a house of today. Rotterdam: 010 Publishers.
Fig.19., Fig.20., Fig.21., Fig.22., Fig.23., Fig.24., Fig.25., Fig.26., Fig.28., Fig.29., Fig.30., Fig.32., Fig.33., Fig.34., Fig.35., Fig.36., Fig.37., Fig.42. Fig.43., Fig.45., Fig.46., Fig.51., Fig.53., Fig.54., Fig.61., Fig.62., Fig.64.

HEUVEL,D.V.D.,RISSELADA,M. (2006). Team 10: in search of the present. Rotterdam: Nai Publishers.
Fig.8., Fig.9., Fig.10., Fig.11., Fig.12., Fig.58.

PETER & ALISON SMITHSON (2000). The charged void: Architecture. New York: Monicelli Press.
Fig.4., Fig.6., Fig.44., Fig.57., Fig.63.

PETER & ALISON SMITHSON (2000). The charged void: Urbanism. New York: Monicelli Press.
Fig.15., Fig.16., Fig.18., Fig.50., Fig.52., Fig. 69.

VIDOTTO, M. (1997). Alison + Peter Smithson. Obras y proyectos. Barcelona: Gustavo Gili.
Fig.1., Fig.2., Fig.3., Fig.5., Fig.65., Fig.66., Fig.67., Fig.68.

ESQUEMES

Cronograma conferències del grup CIAM. Font:ERIC MUMFORD. *The CIAM discourse on urbanism, 1928-960*. Cambridge, Mass. : MIT Press, cop. 2000.
Fig.8.

Cronograma de projectes rellevants d'Alison i Peter Smithson. Font: PETER & ALISON SMITHSON (2000). *The charged void: Architecture*. New York: Monicelli Press.
Fig.6.

Gràfica explicativa del concepte “Unitat apreciable”.
Fig. 14.

PÀGINES WEB

ARRESTO ANTONIO. *La materia y la conciencia. La casa de Aalto en Muuratsalo*. < <https://upcommons.upc.edu>>
Fig.31.

DIAGOON WONING . *De architectuur van de Diagoonwoningen*. < <http://www.diagoonwoningdelft.nl/architectuur>>
Fig.55.

D.TEIL. *Arne Jacobsen @ Søholm I - Klampenborg - Copenhagen, (1946-1950).* < <https://www.flickr.com/photos/dteil/21846514920>>
Fig.39.

Hansaviertel. < http://www.archsoz.tu-berlin.de/fileadmin/fg222/downloads/ws2006_07_hansaviertel_plan.jpg>
Fig.70.

Hansaviertel. < http://mai-nrw.de/uploads/pics/Hansaviertel_Interbau.jpg>
Fig.71.

Jorn Utzon-Kingo Houses. < <http://hicarquitectura.com/2017/01/jorn-utzon-kingo-houses/>>
Fig.47., Fig.48.

MONTIEL ALVAREZ, TERESA. *Ebenezer Howard y la Ciudad Jardín.* < <https://www.academica.org/teresa.montiel.alvarez/>>
Fig.49.

Ralph Erskine y su cabaña. < <http://hacedordetrampas.blogspot.com.es>>
Fig.27.

Siedlung Halen. < <http://housingprototypes.org>>
Fig.59.

The Valley Section. *Patrick Geddes.* < <http://cityinenvironment.blogspot.com.es/2013/02/the-valley-section>>
Fig.17.

UDEU. *Diagoon houses.* < <http://www.udeu.net/es/diagoon-houses/>>
Fig.56.

OFFICE COPY

DRAFT FRAMEWORK 4
CIAM X INSTRUCTIONS TO GROUPS

PREAMBLE. ORIENTATION
 One of the results of CIAM 9 was the spontaneous recognition by several younger groups of a shared way of thinking.
 These groups were drawn to each other by two things; by their bewilderment with the activities and work presented at Aix-en-Provence, and by what can be called their "doorstep-philosophy".
 With the encouragement of the Council an extra act was held at Doorn in Holland in January 1954. At this meeting a start was made at creating a new way of thinking about Urbanism, and its application to the problem of Habitat.
 The basic method adopted was to think out why the analytical methods of the Charte d'Athene were not producing good towns and why the commission system used at the Congresses had failed. We came to the conclusion that analysis by means of the four functions, although it had been a useful tool in clarifying the mechanical disorders of towns, was proving a failure when faced with the actual construction or reconstruction of towns. That is it failed to make creative use of the forces of Human Association which is the very basis of all built form.
 It was decided therefore to try to formulate some way of thinking which would consider each problem of Urbanism as an entity, as a unique form of Human Association at a particular time and in a particular place.
 This might be termed the ecological concept of Urbanism, a concept of obvious value when we are dealing with the problem of "Habitat".
 It was this ecological concept which also led us to reject the existing Commission system which we considered as another analytical method which was not proving fruitful.
 A Statement on Habitat was prepared at Doorn and circulated to all groups, and the part relevant to these instructions is summarised below as we consider it fundamental to the work of CIAM X.
 "Urbanism considered and developed in the terms of the Charte d'Athene tends to produce "towns" in which vital human association are inadequately expressed.
 To comprehend these human associations we must consider every community as a particular total complex.

2

in order to make this comprehension possible, we propose to study Urbanism as communities of varying degrees of complexity.

These can be shown on a Scale of Association as shown below:-

ISOLATE VILLAGE TOWN CITY TOWN VILLAGE ISOLATE

4 3 2 1 2 3 4

FIELD

We suggest that working parties operate each in a field (not a point) on the Scale of Association, for example 1/City (Metropolis)
 2/Town
 3/Village
 4/Isolate dwelling

This will enable us to study particular functions or forms in their appropriate ecological field. Thus, a housing sector will be considered or satellite of a city will be considered at the top of the Scale (under City I), and can in this way be compared with development in other Cities, or contrasted with numerically similar developments in different fields of the Scale of Association.
 This method is intended to induce a study of human association as a first principle, and of the four functions and as aspects of each total problem.

The traditional association hierarchy is expressed in the words City, Town, Village, Isolate, which are symbols for a much more complex series of relationships than can be expressed by large group, group, small group, etc, which imply simply numerical accumulations. Everyone knows what a City or a Village is, they exist as image entities, and appear to be constant. And, although they may be mutating, it is important to retain them as starting points, as they are whole things and particular things, and it is as a whole thing in a network of other whole things that we wish to consider the problem of Habitat.

How we recognise these entities, and why a Bantu community

3
 can be a city and be so small, and a mid-western community so large and still feel a town, or why a long dead city still is city, may become apparent as a result of our work.

The words, the entities, may change. At CIAM X we may put our finger on this change and find new patterns of association, but we must start by recognising what society has thrown up, recognised over the whole world not by size but in the spirit, to which we give the names, City, Town, Village, Isolate. We are not interested in forms of Habitat that do not recognise their parents, deny their umbilical cord, are part of no community.

15
 It seemed to us essential that the projects presented at the next Congress should not be banal attempts to provide the conditions considered ideal at the time of the Charte d'Athene but they should be ideal projects aimed at solving some of the issues which the Charte d'Athene did not recognise and which are vital today.

Particular stress is laid on the word project which implies architectural solutions, for the heart of the problem is FORM and, for this reason it was decided that we are only interested in technicians and specialists when they have been creatively used by the architect and their ideas communicated as form. Only the architect can decide the significant moment when he must act, cut the strings of the continuum of life and make a new thing. This is what we want to see at the Congress, FORM, not diagrams or explanations of social structure or surveys.

In a series of subsequent meetings in London and Paris it was decided within the framework given above to orientate the work of the Congress to try and find answers to specific problems. The most urgent of these problems are outlined below.

Accepting the responsibility for the creation of order through form, form not as a passive result of forces but a force in itself. A force for which the architect is uniquely responsible.

Re-thinking the basic relationships between people and life as it is today, with the impact of mechanisation, impersonalisation of contact etc. etc. Trying to find the new patterns of Habitat for this new reality, taking upon oneself the responsibility of accepting or rejecting, drawing the line at which mechanisation must stop. Always starting our thinking at the bottom with the primer contact at the Doorstep between man and man.

Remembering always that what is important at this moment is the relationship between things. We are confronted with the wonder of the

4
 moment in which the plane is touching the earth.

Recognising the roll of CHANGE, both what is constant and what is constantly changing, at the same time not confusing change with flexibility, or reality with actuality. We must resolve the polarities,

individual - collective
 permanence - change
 physical - spiritual
 inside - outside
 part - whole etc. etc.,

which we no longer believe to exist. We are not interested in black, white Asian as categories or in passé-partout solutions, but in some more subtle universal.

The weight of responsibility lies equally on all, but for those concerned with Le plus grande nombre the issue is most vital. They must find solutions over the whole scale of human associations, new inter-relationships, new structures, a vast transformation. From Edinburgh to Chandigarh architects face the same problem, that of finding the way of putting together one dwelling with others of the same sort. We had in the past the street, the place, the kraal, the road settlement, the grand boulevard, the village green, etc. etc., each a vital built form in a given ecological setting. Today we see the forms and patterns derived from the garden city movement or the rationalism of the 30's endlessly repeated in contradiction to the climate, human habit, location and common sense. By studying the changing relationships between village and town, town and city, city and other cities etc. etc. not as ideas, but as they exist and influence each other, perhaps some small gesture can be made which will liberate an army of specialists and technicians and revitalise the built world.

Each of the problems which we have recognised, contain within them a whole world of ideas which must be explored, and the well trod fields of child-parent relationship, social survey, communities, services, techniques, and construction, should be left alone. (CIAM X COMMITTEE)

At the Council meeting in Paris the Younger Group was formally charged with the task of preparing the framework for CIAM X. This framework which is the natural extension of our way of thinking follows.

ORGANISATION
 A/ The work of the Congress
 (see DRAFT 3 beginning under Aim of Congress* The Council to end.)

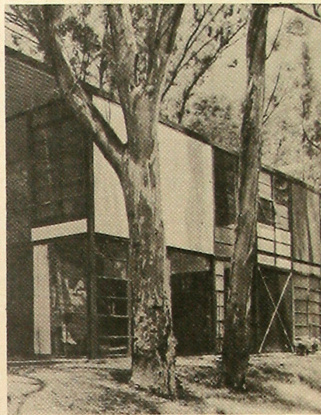
A. & P. Smithson, Draft Framework 4, 1956, concept document for CIAM X.

SIGNS OF OCCUPANCY

A & P Smithson



Houses in Priory Walk, London



Charles Eames' house, Pacific Palisades, Santa Monica.

Architectural Forum 9/50

The ideal house is that which one can make one's own without altering anything. Make one's own in the usual way, that is within the limits of the fashion of the time, and without feeling any pressure either to communicate one's trivial uniqueness or to absurdly conform.

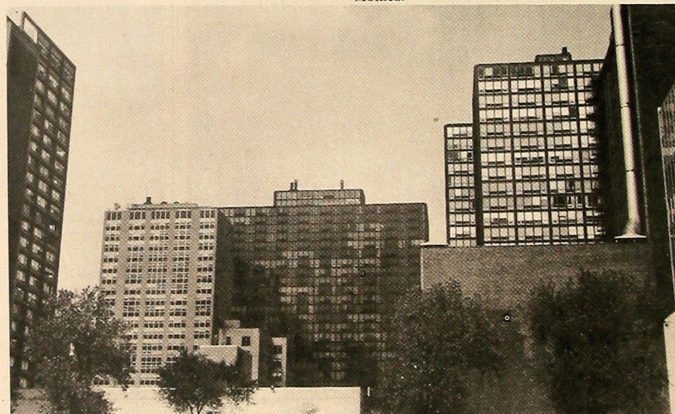
That this is possible scarcely needs demonstrating in England. The most casual walk in Kensington or Bath . . . a look through open doors into an elegant hall or a laocoon of rusting prams . . . the sounds floating out of upper windows . . . lights onto lined curtains or the old 40 watt bulb over a pensioners' tea . . . the smell of flowers, or old fat, or cats. The richness of the mix within an apparently static format is incredible.

The search for a style which can match this ideal has been the floating centre of our design effort — certainly since the mid-Economist years and explains the mulling-over of the Eames House and our close-watching of the gradually evolving subtly modulated facades of late Mies.

What we would seem to be looking for is the gentlest of styles, which whilst still giving an adumbration of the measures of internal events and structures (rooms, activities, servicing arrangements, supports), leaves itself open to — even suggests — interpretation, *without itself being changed*.

That style should be a problem for us means that we have accepted at another level that

Alison and Peter Smithson: Born 1928 Sheffield and 1923 Stockton on Tees. Both studied at Durham University, set up in private practice when they won the competition for a school at Hunstanton. Innumerable articles and buildings by them have been featured in *AD*.



Mies van der Rohe buildings on Lake Shore Drive, Chicago, right no. 860, built in 1951, centre no. 900 built in 1960.



Steel house designed by Mies van der Rohe on the '860' module.

