



UNIVERSITAT
POLITÈCNICA
DE VALÈNCIA

Máster en Arquitecturas Avanzadas, Paisaje, Urbanismo y Diseño
Mención Diseño interior
Escuela Técnica Superior de Arquitectura
Universitat Politècnica de València

Trabajo Final de Máster

Evolución en el diseño
de la arquitectura bancaria:

Del espacio blindado y neutro
al diáfano y cromático

Autor: Ponte Pérez, Johana Andreína
Tutores: Serra Lluch, Juan de Ribera
Torres Barchino, Ana María
Departamento de Expresión Gráfica Arquitectónica

Valencia, Septiembre 2017



Capítulo 1.Introducción y Objetivos	
1.1.Abstract.....	3
1.2.Introducción.....	4
1.3.Estado del arte.....	6
1.4.Objetivos.....	7
1.4.1.Principal.....	7
1.4.2.Secundarios.....	7
1.5.Metodología.....	8
Capítulo 2.Evolución tipológica de las entidades Bancarias	
2.1.Entidades Bancarias s. XV -XVIII	
2.1.1.Lonjas.....	9
2.1.1.1.Lonja de Valencia o Lonja de Seda.	
2.1.1.2.Lonja de Palma de Mallorca.	
2.1.2.Palacios Renacentistas.....	12
2.1.2.1.Palacio Medici.	
2.1.3.Bolsas de comercio.....	14
2.1.3.1.Bolsa de Amberes.	
2.1.3.2.Bolsa Real de Londres y Bolsa de Ámsterdam.	
2.1.4.Banco Central.....	19
2.1.4.1.Banco Central de Inglaterra.	
2.2.Entidades Bancarias s. XIX.....	22
2.3.Entidades Bancarias s. XX.....	23
2.4.Entidades Bancarias s. XXI.....	24
2.5.Cuadro Resumen.....	27
Capítulo 3.Comparación y evolución de los espacios interiores bancarios	
3.1.De lo hermético a lo permeable / acristalado.....	30
3.2.Lo público y lo privado se aproximan.....	45
3.2.1.Zonas Públicas.....	47
3.2.1.1.Espacios de accesibilidad/recepción/ circulación.	
3.2.2.Zonas Privadas.....	51
3.2.2.1.Cajas.	
3.2.2.2.Zonas de Depósitos	
3.2.2.3.Cajas Fuertes.	
3.3.De la escala monumental a la escala humana.....	56
3.3.1.Mobiliario interior.	
3.4.Revestimiento y uso del Color.....	61
3.5.Tecnologías y comunicaciones.....	67
3.6.Cuadro Resumen.....	70
Capítulo 4.Conclusiones.....	71
Capítulo 5 y 6.Bibliografía y figuras.....	78
Capítulo 7.Fichas.....	84
7.1.Entidades Tradicionales.	
7.2.Entidades Contemporáneas.	
Capítulo 8.Agradecimientos.....	100

Capítulo 1. Introducción y Objetivos.

1.1. Abstract.

El presente trabajo de fin de máster se fundamenta en la evolución de la arquitectura de las entidades bancarias, centrándonos mayormente en la investigación de los espacios interiores en los que se aprecia una evolución desde una configuración de espacios blindados y alejados de los clientes, hasta diseños que expresan un mayor carácter de apertura, proximidad y transparencia. Se evidencia que los aspectos cromáticos están desempeñando un papel fundamental en este cambio de paradigma en las edificaciones bancarias. Presentaremos un estudio que permite comparar las variables que desde las entidades tradicionales han sufrido un cambio de concepción, muy diferentes a las actuales que se muestran como entidades más próximas a los ciudadanos, por ello analizaremos cómo han evolucionado esos diseños hasta la actualidad.

Para realizar este estudio se han considerado cuatro períodos históricos que permiten la comparación de arquitecturas, seleccionando casos tipo representativos de cada uno de ellos. Comenzando con los ejemplares tradicionales más distintivos y con mayor trascendencia, se aborda la primera etapa comprendida entre el siglo XV-XVIII: las lonjas, las bolsas de comercio, los palacios renacentistas. El segundo período corresponde con el siglo XIX y el empleo de dos modelos de edificación bancaria diferenciados en Estados Unidos y en Europa con características comunes: arquitecturas muy cargadas de significados, arraigadas en la arquitectura clásica y vinculadas directamente a los modelos monumentales, donde la zonificación y su relación con el urbanismo juegan un valor muy importante. El tercer período corresponde aproximadamente con la primera mitad del siglo XX, dominada por arquitecturas que superan su aspecto cerrado y se configuran como edificaciones más abiertas y acristaladas, con una mayor conexión con su entorno próximo y la ciudad. En el cuarto período, a finales del s. XX, la arquitectura bancaria está representada por grandes edificaciones en altura ubicadas en las principales capitales del mundo occidental y con capacidad para expresar la realidad de una economía pujante, cada vez más globalizada y que parece distanciada de los pequeños inversores que en ella confían.

Ya en el siglo XXI, se observa que surgen nuevos conceptos y valores que repercuten directamente en el diseño de los espacios interiores de las entidades bancarias y que tienen consecuencia directa en las soluciones formales. Se deducen cinco aspectos que permiten explicar en gran medida la evolución en el diseño de la arquitectura bancaria: la transición desde lo hermético hacia lo permeable; la aproximación entre lo público y lo privado; el cambio de una escala exclusivamente monumental a una escala también humana; el manejo de una paleta de colores mucho más amplia y vigorosa; y la incorporación de nuevas tecnologías y comunicaciones.

En conclusión, este estudio demuestra que el diseño de los espacios arquitectónicos de las entidades bancarias ha evolucionado desde una concepción blindada y neutra, y por lo tanto alejada del público, hacia una concepción más diáfana y con aspectos cromáticos que quieren recuperar la proximidad y la confianza del inversor.

PALABRAS CLAVES: Arquitectura, entidades bancarias, arquitectura bancaria, Banca, tipologías, espacios interiores, variables, estrategias cromáticas.

1.2.Introducción

Partiendo principalmente con un concepto de estudio evolutivo y comparativo, orientado al análisis tipológico de los cambios observados en las distintas configuraciones de espacios internos en las entidades bancarias los cuales han sido derivados de cambios socio-económicos que han llevado a las distribuciones actuales, con lo cual, basándonos en el mismo concepto podríamos deducir las posibles características de los futuros diseños y tipologías de espacios interiores.

Abordamos casos representativos de la historia, analizando los factores y distribuciones más característicos que han sido utilizados y que han impulsado a lo que hoy conocemos como entidades bancarias contemporáneas.

La economía se presenta en los distintos períodos de la historia como una de las bases fundamentales de las grandes potencias mundiales concibiendo edificaciones imponentes para demostrar su capacidad comercial, estas edificaciones han ido evolucionando al igual que el sistema económico local, partiendo de espacios destinados al comercio libre.

Las primeras transacciones comerciales han sido vinculadas directamente como una necesidad social y económica, operaciones que se presumen que se iniciaron en la edad media principalmente en los lugares públicos más transitados denominados mercaderes, donde una de las actividades más registradas era el trueque como acción de intercambio de productos.

Con el paso del tiempo y la aparición de nuevos sistemas políticos, las transacciones comerciales como el trueque dejaron de ser fiables, tanto para comerciantes como para el consumidor, debido al riesgo implícito de la operación, como solución y para ofrecer un mayor control empezó la creación de las monedas metálicas, fabricadas principalmente por los orfebres quienes con el paso del tiempo cambiaron su oficio y se convirtieron en los primeros banqueros-comerciantes o también llamados banqueros puros, originando lo que serían las primeras entidades bancarias.

Por consiguiente analizaremos las características más resaltantes, partiendo de las primeras entidades bancarias establecidas a través de la historia hasta las contemporáneas. Las Entidades tradicionales eran catalogadas por la conformación de espacios de mucho lujo, seguridad y mucha opulencia, donde se transmitían el poder, la seriedad y la responsabilidad, es decir eran lugares de confianza donde los clientes disponían sus ahorros y realizaban las transacciones necesarias. *"Frente al banco tradicional concebido como una caja fuerte para guardar el dinero en un lugar impenetrable, se levantaban estos nuevos bancos de traslucida y frágil apariencia".¹*

En consideración a lo que se está observando en los últimos años y con respecto a la evolución en las entidades bancarias, nos basaremos principalmente en la investigación de los espacios interiores bancarios y los factores que ocasionaron los cambios en las distintas configuraciones, donde se aprecia una evolución desde una configuración de espacios blindados y alejados de los clientes, hasta diseños que expresan un mayor carácter de apertura, proximidad y transparencia.

Se presume que tanto las sucursales bancarias como las sedes centrales de oficinas, de los bancos más representativos del mundo, han evolucionado y han creado nuevos conceptos en su arquitectura, es por ello que estamos analizando e investigando como son las nuevas y representativas edificaciones, que se consideran muy diferentes a las observadas en las tradicionales.

Por ello y como finalidad de este estudio investigaremos, analizaremos e indagaremos, sobre cuales fueron esas características más importantes y como han evolucionando. Ocasionando y creando un nuevo modelo, es decir que se están constituyendo y al mismo tiempo considerándose como nuevos planteamientos para los futuros espacios interiores Bancarios.

¹ Ministerio de Fomento (1998). *De la caja fuerte a la caja de cristal*. Antonio Bonet Correa. Académico. Director del museo de la Real Academia de Bellas Artes de San Fernando. en Título del libro Arquitectura Bancaria en España. Madrid: Electa. Pág.43.

1.3.Estado del Arte

Esta presente investigación ya cuenta con algunas referencias anteriores de entidades bancarias, las cuales nombraremos a continuación:

Pevsner, N. (1979). Historia de las tipologías arquitectónicas. Editorial Gustavo Gili: Barcelona;

Urrutia, A. (1998). Arquitectura Bancaria en España. Madrid: Electa; Ministerio de Fomento (1998). De la caja fuerte a la caja de cristal.

Antonio Bonet Correa. Académico. Director del museo de la Real Academia de Bellas Artes de San Fernando. en Título del libro Arquitectura Bancaria en España. Madrid: Electa.

Ministerio de Fomento (1998). Dinero y Arquitectura. Edificios bancarios en España. Subt: Análisis y evolución del edificio bancario. Carmen Giménez Serrano. Profesora Titular de Arte Contemporáneo, Universidad Complutense de Madrid en Título del libro Arquitectura Bancaria en España. Madrid: Electa.

Estas referencias son parte de esta investigación, pero no existe ningún documento que exprese cuales han sido esos factores o conceptos que han evolucionado en los espacios interiores de las entidades bancarias, que han hecho que estos espacios hayan cambiado en el transcurso del tiempo, por ello queremos investigar, analizar y plantear cuales son los factores y así del mismo modo abrir nuevos caminos de investigación con respecto a este tema.

En consideración se toman como referencia documentos anteriores que incluyen planos, secciones y fotografías de las entidades más representativas, extrayendo ejemplares tanto tradicionales como actuales que permitan la comparación, análisis y evolución de los aspectos más relevantes de nuestra investigación, es por ello que se recopilaran todos los datos, bibliografías y ejemplares electrónicos, que permitan la presente investigación.

1.4.Objetivos

1.4.1.Principal

-Análisis y valoración de las distintas variables, que conforman los espacios interiores en las entidades bancarias a través del paso del tiempo hasta las entidades contemporáneas.

1.4.2.Secundarios

-Realizar un estudio evolutivo de casos concretos hasta el período contemporáneo de los distintos espacios interiores que han influenciado en las entidades bancarias.

-Observar y analizar cómo estos conceptos se han utilizado y como han ido ocasionando estos cambios en los espacios interiores de las entidades bancarias de hoy en día.

-Con los resultados obtenidos valoraremos las nuevas herramientas y aportaciones que repercutirán en los diseños futuros.

-Brindar nuevos caminos para mejorar los diseños y la nueva integración de estos conceptos en las entidades bancarias futuras.

-Ofrecer las nuevas líneas de diseño en arquitectura bancaria interior.

1.5. Metodología

La presente investigación se realiza bajo una metodología documental descriptiva que permite una recopilación de datos bibliográficos y electrónicos que proporcionan la realización de un análisis referencial de los ejemplares arquitectónicos más representativos que han transcurrido a lo largo de la historia, se consideran las fichas y cuadros comparativos como instrumento de investigación, que conceden el proceso de valoración de los factores planteados en cada uno de los períodos.

La estructura de la presente investigación esta constituida por ocho capítulos los cuales se organizan de la siguiente manera:

Primer capítulo: Introducción y objetivos (abstract- introducción, estado del arte, objetivos y la metodología).

Segundo capítulo: Evolución tipológica en las entidades bancarias.

Tercer capítulo: Comparación y evolución de los espacios interiores bancarios.

Cuarto capítulo: Conclusiones.

Quinto y sexto capítulo: Bibliografía y figuras.

Séptimo capítulo: Anexos y Fichas.

Octavo capítulo: Agradecimientos del trabajo de investigación.

Capítulo 2. Evolución tipológica de las entidades Bancarias.

Luego de una extensa investigación y analizando los factores más influyentes, hemos definido como línea temporal un período donde se comprenden los cambios fundamentales y las bases que generarán en un futuro los espacios definidos como interiores bancarios. Acotaremos un período comprendido desde el siglo XV hasta la actualidad, que nos permitirá observar como estas edificaciones han evolucionado en el transcurso del tiempo. Por ello a continuación analizaremos los períodos más destacados en la arquitectura Bancaria.

2.1. Entidades Bancarias s. XV - XVIII

En el presente período comprendido desde el siglo XV hasta el siglo XVIII, se aprecian gran parte de las características que van a influir a las definiciones espaciales actuales y por ende futuras, por consiguiente tomaremos ejemplares arquitectónicos que han afectado a la concepción de estas ideas y por ello hablaremos de las tres tipologías más relevantes de este período. Entre ellas estudiaremos: **Las Lonjas, Los Palacios Renacentistas y Las Bolsas de Comercio**. Todas estas edificaciones bancarias han evolucionado dejándonos los legados que han permitido las configuraciones posteriores.

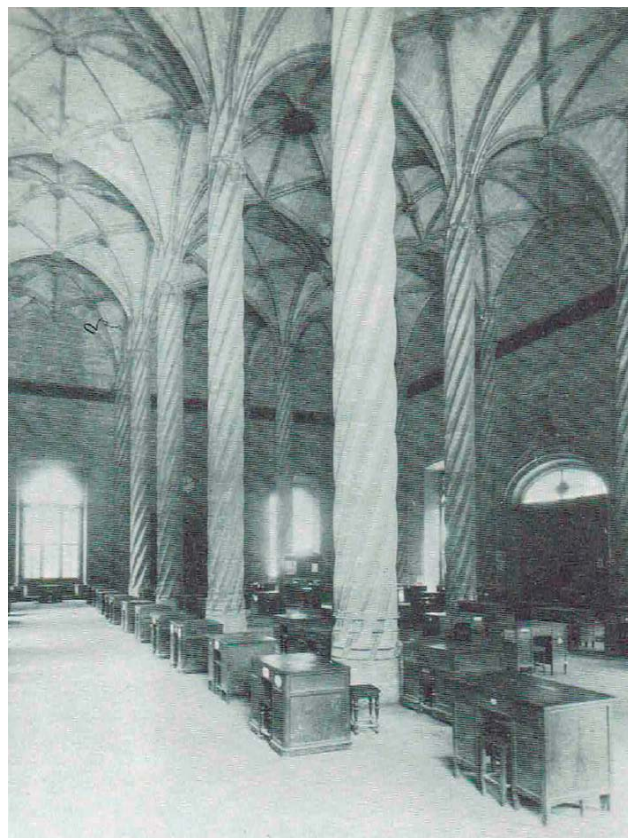


Figura 1. Interior de la Lonja de Seda. Valencia-España 1483. Libro: Pevsner, N. (1979). *Historia de las tipologías arquitectónicas*. Editorial Gustavo Gili: Barcelona. Pág.235.

2.1.1. Las Lonjas de comercio

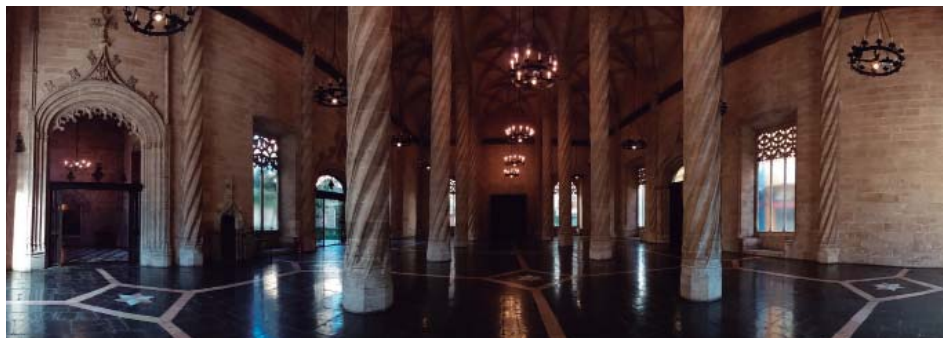
Una de las tipologías arquitectónicas fundamentales para la futura creación de entidades bancarias fueron las llamadas Lonjas de Comercio, construcciones que son ejemplo de la revolución comercial y el gran poder en las ciudades, considerándose como un lugar beneficioso donde se reunían comerciantes y mercaderes para negociar sus mercancías y al mismo tiempo ofrecer distribución de productos a distintas áreas o también a ciudades cercanas, estas edificaciones eran implantadas principalmente cerca de los puertos como punto accesible desde el mar.

Existen variedad de ejemplos de Lonjas a lo largo de la historia, unos de los más representativos fueron: en **1382** con la construcción de unas de las primeras, ubicada en **Bolonia**, además en **1383** se construye la **lonja de Barcelona** (también conocida como mesa de cambio), posteriormente continuaron apareciendo otros ejemplos, entre las más destacadas la de **la Palma de Mallorca, la de Sevilla y la Lonja de Valencia** o también llamada Lonja de Seda. A continuación citaremos algunas de ellas.

2.1.1.1. La Lonja de Valencia o Lonja de la seda

La Ciudad de Valencia en el siglo XV fue caracterizada por ser una Ciudad en pleno crecimiento, atravesando una época de abundancia y prosperidad, un período de esplendor, considerado como el llamado “**siglo de Oro**”, debido en gran parte a la aparición de construcciones muy emblemáticas en la ciudad. Una de estas construcciones, la cual fue encargada

Figura 2. Salón Columnario - espacio interior de la Lonja de Valencia-España. Fotografía de autoría propia.



al maestro **Pedro Compte** ya conocido en la ciudad de Valencia por la realización de sus anteriores trabajos efectuados en el último tramo de la Catedral de Valencia, fue la llamada Lonja de la seda, iniciando sus obras en el año 1483 y siendo culminada 15 años después en el año 1498.

Esta construcción elaborada con materiales como la piedra y la madera estaba conformada por tres partes bien diferenciadas las cuales se unificaba con un gran patio central de naranjos, un amplio jardín que funciona como elemento de distribución y circulación. Entre las áreas más representativas se nombran las siguientes: el **Salón columnario o sala de concentración**, torreón y el edificio del Consolat de Mar. La lonja de seda se considera como una verdadera joya del gótico mediterráneo.

A pesar de su gran monumentalidad exterior, el interior, por el contrario era un lugar muy elegante, de lujo y magníficos acabados. El espacio interior de la Lonja que más destaca y que posteriormente marcaría la tipología e influencias de las consiguientes arquitecturas fue: **el Salón Columnario**, un gran espacio libre y unitario de planta rectangular, con aproximadamente 35,60 metros de largo por 21,39 metros de ancho, caracterizado por ser diáfano y con mucha amplitud, concebido para la realización de actividades comerciales, además contaba con una altura considerable libre de unos 17,40 metros proporcional al área del gran salón y generada con 8 columnas de carácter esbelto y enroscadas que formaban las tres naves longitudinales y las cinco transversales.

La cubierta de este gran recinto cuenta con una solución de bóvedas de crucerías ojivales, la cual descansa sobre las ocho columnas enroscadas de sección helicoidal intensificando el efecto de ligereza y altura interior de la Lonja, además aparecen dieciséis columnas adosadas en los muros limitantes, creadas de esta manera para evitar los contrafuertes exteriores y al mismo tiempo estas medias columnas realizaban las superficies lisas interiores de la sala y también sumando el uso de pavimentos continuos en materiales como el mármol, piezas negras, blancas y marrones con los cuales definían espacios, mediante un patrón de suelos donde se formaban cuadrados centrados entre los pórticos, conformándose como un interior de aspecto diáfano y ligero. El gran salón contaba con cuatro accesos distintos que permitían la conexión exterior con la ciudad.



Figura 3. Fachada principal de la Lonja de Palma de Mallorca, España. Libro: Grodecki, L., Prache, A. y Recht, R. (1989). *Arquitectura Gótica*. Madrid: Aguilar; Asuri, D.L.Pág.195.

2.1.1.2. La Lonja de Palma de Mallorca

Otro ejemplo importante de principios del siglo XV, fue la llamada Lonja de Palma de Mallorca obra realizada por el **arquitecto Guillermo Sagrera**, iniciada en el año 1.426 y finalizada en el año 1.451, esta construcción continua con los mismos aspectos arquitectónicos, concebida exteriormente como un gran cubo de planta rectangular y muy parecida a la Lonja de Valencia. *“Se trata de una gran sala rectangular, sustentada en su centro por seis pilares helicoidales sin basas ni capiteles, más bien que de un espacio dividido en tres naves. Todas las cubiertas están al mismo nivel, asegurando una perfecta unidad en el espacio”*.² Es decir que se prolonga el mismo modelo de diseño en el interior de la Lonja, caracterizado por la creación de un único espacio y con características diáfanas en su interior en donde se realizaban las actividades privadas.

El exterior de la lonja nos trae recuerdos a la antigua arquitectura representada en los **Palacios Medievales**, una arquitectura evocadora por la representación de grandes muros perimetrales de gran altura y resaltados en sus esquinas por torres en este caso concreto en forma circular, estas torres contaban con un acceso privado y ejercían la función de protección al espacio cercano de la edificación. En conjunto (muros y torres) lograban una fachada con aspecto de **fortaleza** donde resaltaban características muy representativas como: el respeto, desconfianza y seguridad de la edificación, en contraste sus diseños interiores eran muy diferentes a lo que ofrecía en su exterior, es decir conformaban un espacio más privado y ameno para las actividades interiores.

2.1.2. Los Palacios Renacentistas

Estas construcciones nacen por la necesidad de tener un espacio comercial en la ciudad, fueron creados por los llamados comerciantes puros (antiguos orfebres) quienes tomaron un área de sus casas para la adecuación de un espacio comercial y bancario. *“Necesitaba encontrar un lugar adecuado para situar su mansión, que debía servirle para albergar su familia y como sede de sus negocios y empresas.”*³ Creando así una edificación multifuncional donde existiera su vivienda y al mismo tiempo la ubicación en la planta baja de la zona comercial, la cual prestarían sus servicios bancarios tanto para operaciones como financiaciones.

Los Palacios Renacentistas se caracterizaron por ser edificaciones macizas, cerradas y compactas, eran construcciones diferenciadas por su gran majestuosidad y esplendor, elaboradas con materiales nobles como la piedra y considerándose como edificaciones con gran presencia en las ciudades.

² Grodecki, L., Prache, A. y Recht, R. (1989). *Arquitectura Gótica*. Madrid: Aguilar; Asuri, D.L. Pág.197.

³ Salcebo, A y Ramos M^a T. (1992). *Nacimiento de un Palacio Renacentista*. España: Editorial Timun Mas. Pág.3.

La arquitectura renacentista se fundaba en la originalidad y grandiosidad, donde la importancia de la proporción áurea es fundamento de la belleza y perfección. *“Según León Battista Alberti, el gran tratadista del Renacimiento, la proyección arquitectónica debía tener como punto de partida las premisas antropométricas; es decir, que la medida del hombre debía dar la medida de los edificios”*.⁴ Toda edificación diseñada debía ser proporcional al ser humano, basados en cálculos matemáticos para alcanzar así la máxima armonía y la mejor composición en su arquitectura *“...se planteaba como equilibrio o armonía entre hombre y la naturaleza”*⁵



Figura 4. Fachada del Palacio Medici Riccardi. Florencia-1444. Libro: Pevsner, N. (1979). *Historia de las tipologías arquitectónicas*. Editorial Gustavo Gili: Barcelona. Pág.235.

Gracias a que sus diseños eran en gran parte basados en cálculos matemáticos se caracterizaban por ser construcciones unitarias de composiciones rítmicas regulares en donde todos sus elementos se desarrollaban en un mismo plano es decir sin presencia de cuerpos adelantados o retranqueados, donde la simetría y la proporcionalidad regían las características fundamentales de estos diseños.

Estos fundamentos se ven representados también en la composición de sus fachadas donde la horizontalidad domina en la disposición de sus elementos, están constituidas por tres partes bien diferenciadas (Basamento-Desarrollo y Remate) las cuales eran resaltadas por la representación de cada uno de los órdenes clásicos (Dórico, Jónico y Corintio-del tratado de Vitruvio) marcando así todas las fachadas con un remate significativo en forma de gran cornisa clásica que rodeaba todo el perímetro exterior de la edificación.

Era una edificación concebida de afuera hacia adentro es decir con un carácter meramente privado hacia su interior, donde la mayoría presentaban una tipología de planta cuadrada y un característico vacío central que le daba vida a estas construcciones, las cuales, en su mayoría contaban con tres alturas y además un sótano (mayormente subterráneo), cada nivel representaba un uso distinto de la edificación, internamente en la planta baja o basamento se ubicaba el área comercial o entidad bancaria, luego en la primera planta o desarrollo se deponían los aposentos de los dueños y familiares, por último en la segunda planta o remate ubicaban los

⁴ Salcebo, A y Ramos M^a T. (1992). *Nacimiento de un Palacio Renacentista*. España: Editorial Timun Mas. Pág.47.

⁵ Ob. Cit., p.48.

espacios destinados a sirvientes y ayudantes.

Uno de los ejemplares más representativos fue el Palacio Medici ubicado en la ciudad de Florencia (*Figura 12*), diseñado por el arquitecto Michelozzo entre los años 1.444 y 1.464, era una arquitectura sobria y austera, que a pesar de su apariencia exterior maciza y de fortaleza, por el contrario en su interior poseía una gran elegancia y lujo. *“El modelo lo creo Michelozzo en el palacio Medici de Florencia (1444-1464). Característico de estos palacios era el tratamiento en grandes bloques cuadrados rematados por una cornisa, con un patio central. Los Medici debieron de realizar las operaciones referentes a la banca en su palacio.”*⁶ Aunque según Pevsner⁷ no están bien documentadas estas actividades de los banqueros del Renacimiento, como G.Rucellai y A.Chigi, en sus palacios. Pero el patio o cortile, rodeado de galerías, influyó en la forma arquitectónica de los patios de operaciones.”⁸ Su planta arquitectónica casi simétrica, crea en su interior un patio apoticado siendo este el espacio encargado de la distribución de las estancias. Este palacio es una tipología que se repite a lo largo de la historia en otros palacios arquitectónicos.

En conclusión esta es una tipología que marca el inicio en el camino de las entidades bancarias, constituyéndose como un gran patio central al aire libre, creado como un **elemento distribuidor de las estancias**.

2.1.3. Bolsas de Comercio

Posteriormente aparecen otros ejemplares de tipología comercial arquitectónica que marcarían la concepción de los futuros diseños en las entidades bancarias, estas son las llamadas **Bolsas de Comercio**, relevantes por ser construcciones destinadas principalmente al comercio de granos y otros productos básicos, una tipología que tuvo un auge importante y logro expandirse por toda Europa.

Este esquema de construcción se define por ser edificaciones perimetrales de planta rectangular, caracterizada por la simetría y el ritmo de sus fachadas, además se manifestaban en su interior elementos característicos, es decir presentaban claustros destinados a la organización de los mercaderes, los cuales daban paso a **un patio central al aire libre** enfocado a la actividad comercial, muchos de estos elementos resultaron ser de gran relevancia y luego pasarían a formar parte de la tipologías futuras, exhibiéndose en las próximas entidades bancarias.

2.1.3.1. Bolsa de Amberes

La primera aparición de esta tipología data en el año de 1531 con la creación de la Bolsa de Amberes (*Figura 16*) caracterizada por ser

⁶ Tenenti, A. (1974). *Florencia en la época de los Medici*. Editorial península.

⁷ Pevsner, N. Ob. Cit., p.238.

⁸ Pevsner, N. (1979). *Historia de las tipologías arquitectónicas*. Editorial Gustavo Gili: Barcelona.

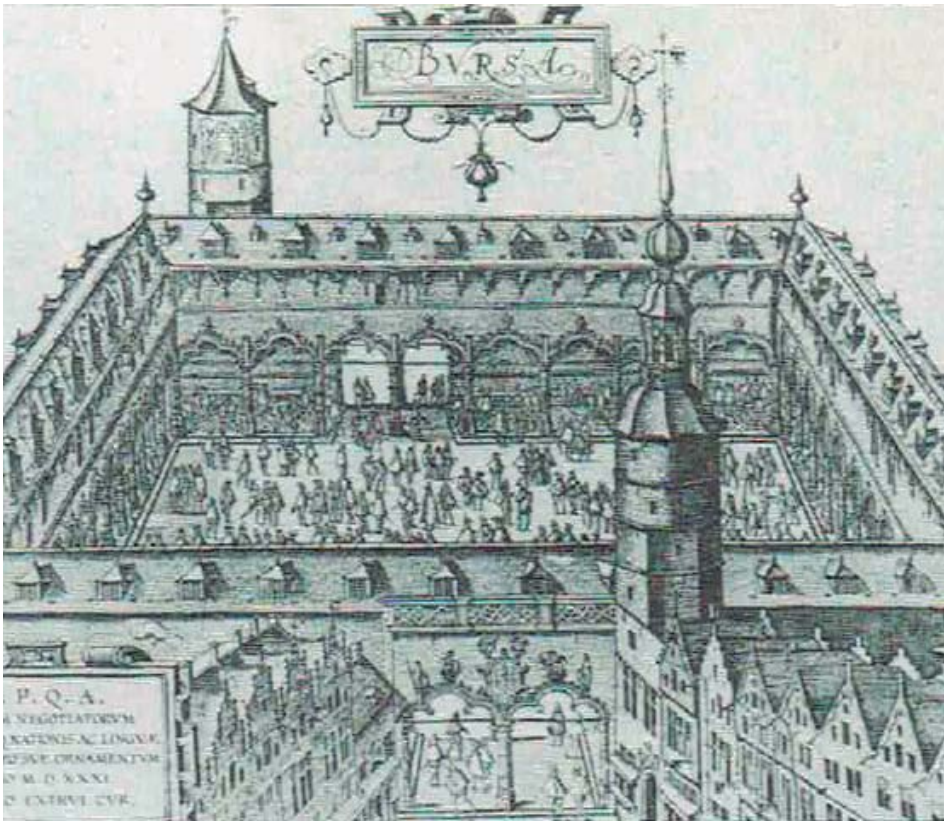


Figura 5. Bolsa de Amberes, 1531, de Dominicus van Waghernakere. Libro: Pevsner, N. (1979). *Historia de las tipologías arquitectónicas*. Editorial Gustavo Gili: Barcelona. Pág.235.

una contundente construcción en su exterior pero que por el contrario en su interior proporciona un gran patio central abierto previsto al aire libre. *“La primera data del año 1531, y la realizó Dominicus van Waghernakere en Amberes... La misma composición adapta, algo más tarde, la Bolsa de Londres de 1566 y la de Ámsterdam de 1608”*.⁹ Tipologías que se siguieron observando en las posteriores Bolsas.

Esta tipología era muy parecida a la anteriormente concebida en las construcciones tipo Lonjas, que continúan fundándose como un gran espacio central, unificado para todas las actividades comerciales, solo que la tipología de las Bolsas pasan de ser un espacio cerrado a ser un espacio abierto es decir que se conforma un nuevo lugar dispuesto al aire libre sin cubiertas, ni techos, es decir ningún tipo de recubrimientos espaciales. *“El esquema arquitectónico era radicalmente distinto al de las lonjas españolas: un espacio abierto rodeado de claustros con detalles, aun en el elaborado gótico tardío flamígero”*.¹⁰ El esquema interior se origina por la creación de nuevos espacios interiores conformados por la utilización de **claustros que eran concebidos alrededor de este patio central, ubicándose en todo el perímetro interior**. Estos espacios son considerados como grandes corredores o espacios de distribución a otras áreas anexas, es decir este planteamiento fue una tipología que continuó apareciendo como fundamento de los futuros Bancos privados.

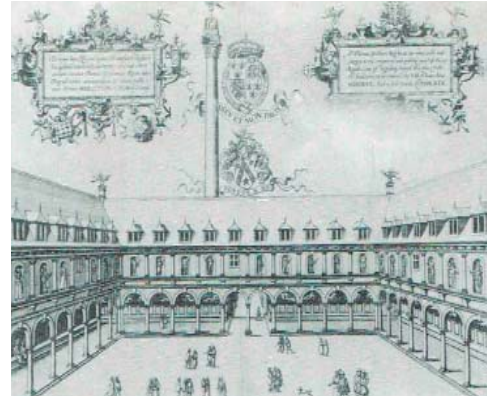
⁹ Ministerio de Fomento (1998). *Dinero y Arquitectura. Edificios bancarios en España*. Subt: Análisis y evolución del edificio bancario. Carmen Giménez Serrano. Profesora Titular de Arte Contemporáneo, Universidad Complutense de Madrid en Título del libro *Arquitectura Bancaria en España*. Madrid: Electa. Pág.23.

¹⁰ Pevsner, N. (1979). *Historia de las tipologías arquitectónicas*. Editorial Gustavo Gili: Barcelona. Pág.236.

Figura 6 Izq. Londres, Bolsa Real, 1566. Libro: Pevsner, N. (1979). *Historia de las tipologías arquitectónicas*. Editorial Gustavo Gili: Barcelona. Pág.240.



Figura 7 derecha. Londres, Segunda Bolsa Real, 1667-1671, de Edward Jarman. Libro: Pevsner, N. (1979). *Historia de las tipologías arquitectónicas*. Editorial Gustavo Gili: Barcelona. Pág.240.



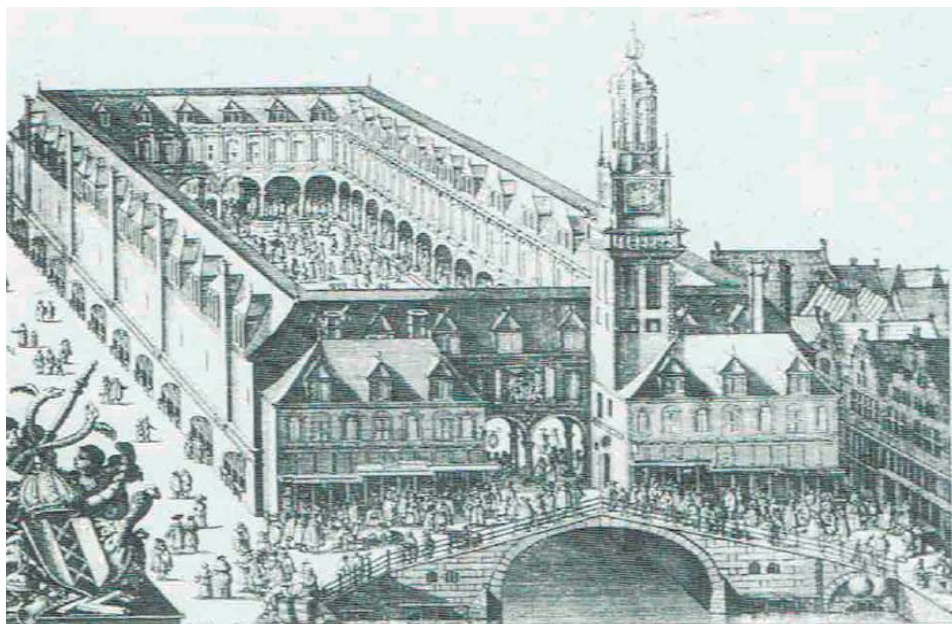
2.1.3.2. Bolsa Real de Londres y Bolsa de Ámsterdam

Las mismas características continuaban y seguían apareciendo en estas edificaciones, con el surgimiento en el año 1566 en la ciudad de Londres la llamada **Bolsa Real** y del mismo modo la **Bolsa de Ámsterdam** en el año de **1608-1611** ideada por el **arquitecto Hendrik de Keyser**. (Figura 19).

La Bolsa Real de Londres construida en el siglo XV tiene un incidente grave, desapareciendo por el hecho que se quema completamente, pero esta posteriormente fue reconstruida con el mismo esquema arquitectónico de la Bolsa de Amberes, es decir con el mismo plano tipológico realizado por el Arquitecto **Edward Jaman** (Figura 18).

Por otra parte surgió otra bolsa con las mismas características constructivas la llamada **Bolsa de Ámsterdam** construida en el siglo XVII edificada en el año 1608 por el **arquitecto Hendrik Keyser**, (Figura 19) con una caracterización tipológica que se repite y continua surgiendo, estas dos bolsas son las que les proporcionan los fundamentos y valores que permiten instaurar mediante la presencia de los principales factores como: la proporción, simetría, verticalidad y la diferenciación de plantas con

Figura 8. Bolsa de Ámsterdam. 1608-1611, de Hendrik de Keyser. Libro: Pevsner, N. (1979). *Historia de las tipologías arquitectónicas*. Editorial Gustavo Gili: Barcelona. Pág.240.



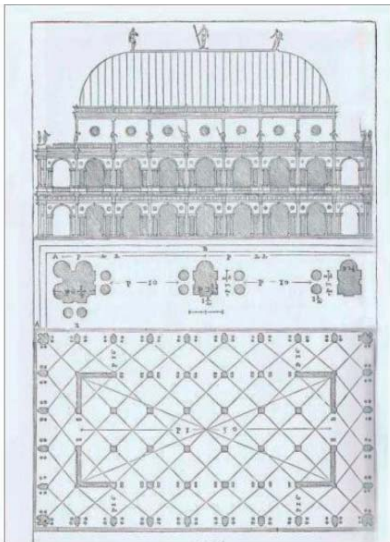


Figura 9. Pág. 43.Venecia, Palladio-
Basílica de Vicenza. I Quatro Libri
dell'Architettura.libro Terzo. Pág.43.

distintos elementos arquitectónicos a las próximas entidades bancarias.

En ese período comenzaron a idear otra construcción muy diferente a la anterior, esta fue ideada por Sturm en la edición de Leonhard Christoph Sturm *Vollständige Anweisung Zur Civilbaukunst* en el año 1.699, presentándose como un nuevo modelo muy diferencial, el espacio interior de la bolsa con el patio central al aire libre es sustituido por una gran sala de tipología cuadrada o rectangular que se disponía en dos plantas y en doble altura, creando así un espacio interior de gran envergadura, por

otro lado su fachada exterior se conformaba por la presencia de continuas arcadas, muy parecida al *“El modelo de basílica de Vicenza de Palladio, y así lo dice Sturm, llamando a la Basílica, Bolsa. Esta similitud es muy coherente, ya que en el mundo romano, las actividades comerciales se llevaban a cabo en las Basílicas. Sin embargo esta planta tan interesante, y de tanta trascendencia, ideada por Sturm no tuvo aceptación durante bastante tiempo. Es en el círculo del arquitecto Francés Boullé, cuando se utilizara de nuevo. Por ejemplo el edificio de la bolsa de Leningrado de Thomas de Thomon”*.¹¹ Esto quiere decir que las operaciones comerciales comenzaron mucho antes de lo que parece, las primeras fueron consideradas en las Basílicas estas eran utilizadas para ser espacios comerciales uno de los ejemplos más característicos fue el caso del modelo de Basílica de Vicenza del arquitecto Palladio.



Figura 10. Fachada de la Bolsa Petersburgo 1811. Página Oficial: San Petersburgo < <http://www.san-petersburgo.com/antic2.htm> > [Consulta: 16 de Febrero del 2017].

¹¹ Pevsner, N. (1979). *Historia de las tipologías arquitectónicas*. Editorial Gustavo Gili: Barcelona. Pág. 246.

Palladio quien dio lugar al primer indicio de construcción bancaria y a la conformación de un nuevo espacio interior, la cual fue fundada por una planta de forma rectangular, levantada en dos plantas y un espacio interior central con claustros a su alrededor, en ese momento la tipología no fue aceptada pero años después vuelve a aparecer en las continuas construcciones, estas características fueron representadas posteriormente en las construcción de la **Bolsa de Leningrado** ideada por el **arquitecto Thomas de Tomón** en el año 1811 en Rusia- Alemania.

La bolsa de Leningrado es una construcción que fue proposición de **arquitectura neoclásica** exhibiendo en su fachada principal la composición de elementos griegos constituidos con la misma composición de los templos griegos (Basamento-Desarrollo y Remate), representando ser una arquitectura emblemática y unitaria, ubicándose en altura y haciéndose presente en el urbanismo de la ciudad, además su configuración interior estaba conformada por una composición de una gran sala a doble altura con la presencia de claustros a su alrededor.

En ese momento las construcciones bancarias que se originaron hasta el siglo XVII, estaban constituidas por ser edificaciones **bancarias-comerciales** es decir las constituidas por las llamadas bolsas de comercio quienes fueron las que permitieron la continua aparición de las entidades privadas, creadas como construcciones de **alta banca**, que permitieron la fundación y distribución de las llamadas sucursales en todo el territorio nacional.

En conclusión las Bolsas de comercio son la esencia espacial del surgimiento de los bancos privados, que permitieron la creación de nuevas construcciones dirigidas directamente para ser concebidas como entidades bancarias porque anteriormente estas fueron edificaciones concebidas más como basílicas y eran transformados en su interior para el uso bancario.

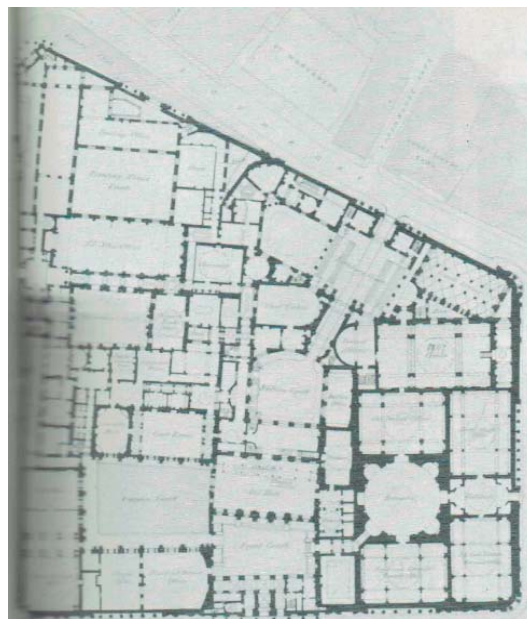


Figura 11. Plano de la planta baja del Banco de Inglaterra - Londres, 1788-1834 de sir John Soane: Plano.

Libro: Pevsner, N. (1979). *Historia de las tipologías arquitectónicas*. Editorial Gustavo Gili: Barcelona. Pág.243.

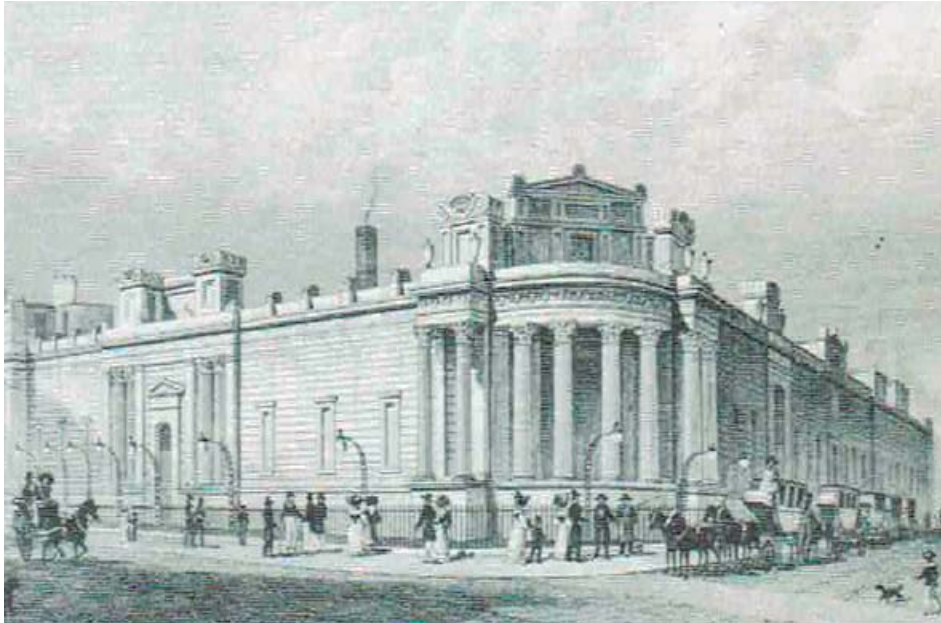


Figura 12. Fachada principal de Banco de Inglaterra - Londres, 1788-1834 de sir John Soane.

Libro: Pevsner, N. (1979). *Historia de las tipologías arquitectónicas*. Editorial Gustavo Gili: Barcelona. Pág.243.

A continuación hablaremos del organismo más importante en las entidades bancarias, el primer Banco Central de la historia.

2.1.4. Banco Central

En ese período y continuando con los cambios, requeridos por la sociedad dan aparición a los bancos privados, hasta la creación en 1694 del conocido **Banco de Inglaterra**, quien nació siendo un banco privado pero termino convirtiéndose en el principal banco central, es decir la mayor entidad bancaria que era autorizada de regir y de dirigir a otros bancos privados, además supervisar el funcionamiento de todo el sistema financiero del país.

2.1.4.1. Banco Central de Inglaterra

No existía ninguna entidad que rigiera a este conjunto de pequeños bancos privados, por ello se crea la mayor entidad bancaria, el más característico ejemplo tipológico que fue el llamado **Banco de Inglaterra construido en el año 1696**, edificado inicialmente como un pequeño banco privado que fue creciendo y que termino convirtiéndose en el primer Banco Central y el más importante de la Historia.

Conocido como la mayor entidad bancaria de la historia también llamada entidad central o Banco de Bancos, es decir fue el encargado de dirigir y regir a todos los demás bancos tanto privados como públicos y además se encargaba de supervisar el funcionamiento de todo el sistema financiero del País.

El primer modelo de Banco de Inglaterra fue el realizado por el arquitecto **George Samsom**, quien idea en el año 1732 su arquitectura inicial fue concebida como una casa de tipo Palladiano fundada de dos plantas,

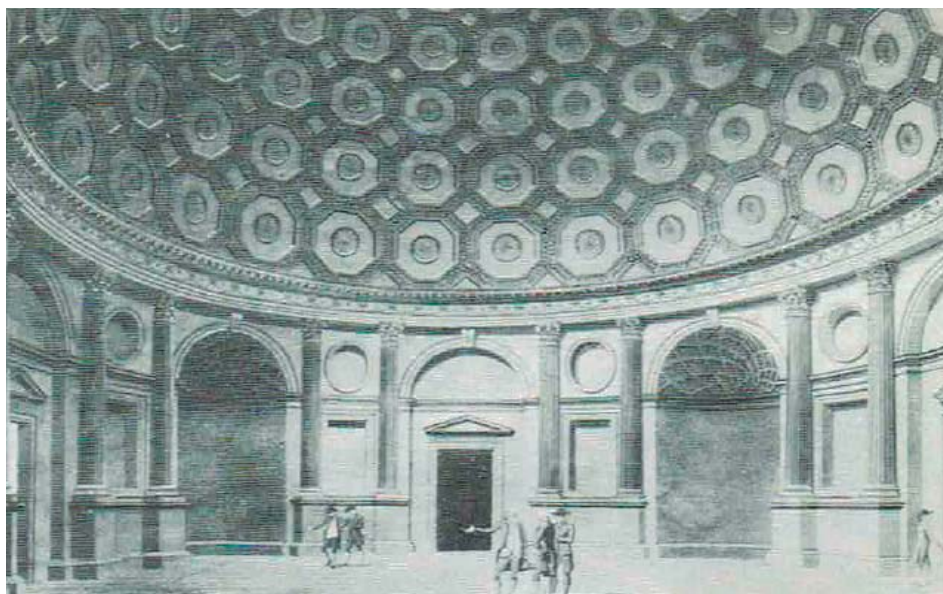


Figura 13.
Interior del Banco de
Inglaterra - Londres,
1788-1834 de sir
John Soane.
Libro: Pevsner,
N. (1979). *Historia
de las tipologías
arquitectónicas*.
Editorial Gustavo
Gili: Barcelona.
Pág.243.

su interior fue pensada como su uso original para la creación de un banco, que posteriormente se fue ampliando hasta su totalidad.

Posteriormente en el año 1765 y 1770, se construye la primera ampliación por el arquitecto Robert Taylor. *“La principal de las realizaciones fue una rotunda de unos 60 pies de diámetro de la que en forma radial salían cuatro salas abovedadas, cada una de 65 por 45 pies con pasillos y cúpulas acristaladas”*¹² es decir se crea este espacio interior como un gran salón monumental, de aspecto lujoso concebido por ser un espacio cubierto y de grandes alturas, representado como un gran elemento distribuidor para las estancias colindantes, creándose como el mayor representante del poder y la riqueza de la entidad bancaria.

La arquitectura del Banco de Inglaterra, inicialmente fue una edificación única, que fue creciéndose y desarrollándose a través de las ampliaciones, es decir se fueron creando nuevos espacios y también la adecuación de nuevas salas en forma rectangular, las cuales se fueron adhiriendo a la inicial casa de tipo Palladino.

El conjunto de salas y las ampliaciones que se realizaron a lo largo de los años eran el indicio de necesidades que fueron surgiendo y instauraron la totalidad de los espacios interiores del Banco de Inglaterra, pero esta totalidad en realidad era demasiado grande para lo que en situaciones normales se necesitaba, es decir se creó una entidad Bancaria excesivamente grande y con un área mayor a la prevista.

La tipología de planta del Banco de Inglaterra se configura de esta manera: *“La planta en su mayor parte era una serie de rectángulos con una cúpula en el cuadrado central, a su izquierda un espacio cuadrado y otro a su derecha, y naves laterales estrechas. Los contadores separaban las naves laterales de la <Nave>”*¹³. Este esquema fue considerado como un

¹² Pevsner, N. (1979). *Historia de las tipologías arquitectónicas*. Editorial Gustavo Gili: Barcelona. Pág.242.

¹³ Ob. Cit.

esquema de Basílica o Iglesia, pero fue utilizado con otra función, en este caso fue ideado interiormente para ser un Banco. *“Es sin lugar a dudas un esquema paleocristiano o bizantino, pero el resultado que con él se obtiene es totalmente de Soane”*.¹⁴ *“Por el tamaño de sus salas y el tétrico silencio que le dan sus paredes externas, el Banco de Inglaterra paso al siglo XX como el más noble de todos los edificios Bancarios”*.¹⁵ Es decir que el **arquitecto Soane** dio lugar a una nueva tipología ideada por él, **era una mezcla entre Basílica y Banco** es decir que expresaba las mismas características que una Basílica, concebida como una edificación arquitectónica religiosa, solo que su función era otra internamente, pero expresando los mismos valores conformados por: los amplios espacios, grandes alturas, representaciones magníficamente decoradas con elementos característicos, composiciones rítmicas y arquitecturas muy simétricas.

En consecuencia de la evolución de las tipologías arquitectónicas bancarias, que hemos estudiado y analizado, es a partir de principios del **siglo XIX**, cuando se empiezan a originar y crear otras tipologías arquitectónicas diferentes, pero tomando siempre la esencia tipológica que viene dada principalmente por las bolsas de comercio: **Planta rectangular con un gran salón central cubierto (acristalado) a doble altura**. En resumen planteamos a continuación un cuadro resumen con las características y tipologías más particulares de cada uno de los ejemplares.

<p>Palacios Renacentistas</p> <ul style="list-style-type: none"> • Los comerciantes puros tomaron sus viviendas para la adecuación de un área comercial. • Uso compartido: Comercio y Vivienda, planta superior (servientes). • De gran presencia en la ciudad. • Edificación Monumental (Elegancia y Lujo). • Patio central al aire libre-Rodeado de Galerías. • Elaborada con materiales nobles. • La simetría y la proporción. 	<p>Lonjas</p> <ul style="list-style-type: none"> • Representación de gran poderío de las ciudades. • Uso único: Reunión de comerciantes y mercaderes. (transacciones comerciales). • Ubicadas en la mayoría de los casos cerca de los puertos para la distribución de productos. • Edificación Monumental. • Espacio diáfano (elegante, de lujo y magníficos detalles). • Salón columnario: Espacio a doble altura cubierto.
<p>Bolsas de comercio</p> <ul style="list-style-type: none"> • De gran presencia en la ciudad. • Edificación Monumental. • Uso comercial: Granos y comercio. • Edificación Perimetral. Con proporciones diferenciadas (Basamento-Desarrollo remate). • Proporción, simetría, verticalidad y diferenciación de plantas con distintos elementos arquitectónicos. • Patio central al aire libre-Rodeado de Galerías. • Fueron la esencia espacial del surgimiento de los bancos privados. 	<p>Banco Central</p> <ul style="list-style-type: none"> • La mayor entidad bancaria. • Banco central y el más importante de la historia. • Encargado de dirigir (B. Públicos como Privados)/Sistema financiero del país. • Gran Salón con cúpula: en el espacio central a doble altura. • Elemento distribuidor de las áreas colindantes. • Representante del poder y la riqueza de la entidad bancaria. • Era una tipología entre basílica y banco.

Figura 14. Cuadro comparativo de las características mas resaltantes de las tipologías más resaltantes / período Histórico.

14 Pevsner,N. (1979). *Historia de las tipologías arquitectónicas*. Editorial Gustavo Gili: Barcelona. Pág.242.

15 Ob. Cit. Pág.243.

Continuaron apareciendo las entidades bancarias como símbolo de poder y riqueza, construcciones de gran representación, a continuación explicaremos las características más resaltantes de este período.

2.2. Entidades Bancarias s. XIX

Las entidades Bancarias que se representaban en el siglo XIX, eran construcciones monumentales, concebidas como grandes fortalezas, que representaba el poder y la riqueza. En su exterior se caracterizaban como grandes cajas fuertes es decir por ser estructuras poco permeables con escasa conexión con el interior.

Eran catalogados como espacios de mucho lujo, seguridad y mucha opulencia, donde se transmitían el poder, la seriedad y la responsabilidad, es decir eran lugares de confianza donde los clientes disponían sus ahorros y realizaban las transacciones necesarias.



Figura 15. Fachada principal del Banco de Pensilvania, 1798. Benjamín Latrobe. Libro: Pevsner, N. (1979). *Historia de las tipologías arquitectónicas*. Editorial Gustavo Gili: Barcelona. Pág.248.

Las construcciones bancarias del siglo XIX se presentaban como espacios interiores de lujo, caracterizado por el uso de materiales que, disponían del juego de texturas y betas, materiales nobles como el mármol, el granito, la piedra, el cemento y el hierro, entre otros. Eran materiales muy característicos que tenían la capacidad de hablar por sí solos.

Las arquitecturas tipológicas bancarias que se estaban presentando en el siglo XIX eran muy distintas, se presentaban dos clasificaciones las ubicadas en **Estados Unidos** que se representan con una **arquitectura Clasicista**, expresando ser edificios **tipificados como templos** para el resguardo de la divinidad y el poder, uno de los ejemplos más particulares fue el **Banco de Pensilvania**, del **arquitecto Benjamín Latrobe**, por otro lado las ubicadas en **Europa** representan una **arquitectura Palaciega**, es decir que expresa la majestuosidad y el poderío, exhibiendo su belleza en el diseño arquitectónico de su fachada, la cual era constituida por ser una edificación cerrada hacia su exterior, por el contrario, hacia el interior

conformando espacios más privados y dispuestos en relación a un patio central. Puede señalarse **el Banco Bilbao Vizcaya** del arquitecto Eugène Lavalle que data en el año **1.868-1.898**, situado en la Ciudad de Bilbao. Posterior a ello en el siglo XX se expresan otras características que describiremos a continuación:

2.3. Entidades Bancarias s. XX

En consideración en el siglo XX un nuevo cambio de imagen comienza a ocurrir, en este lapso de tiempo se plantean dos etapas: la comprendida en los años 50 - 60 y una segunda etapa a finales en los años 80 - 90. a continuación explicaremos cada una de ellas.



Figura 16. Fachada principal del Banco Manufacturero Hanover Trust Company. Nueva York-E. E. U. U. 1954 Arquitectos Skidmore, Owing y Merrill. Libro: Pevsner, N. (1979). *Historia de las tipologías arquitectónicas*. Editorial Gustavo Gili: Barcelona. Pág.256.

A mediados del **siglo XX (50-60)**, de estilo **moderno** se inicia un período en donde se observan cambios más drásticos, es decir se crea una nueva imagen de entidad. *“Abandonando el aspecto cerrado y contundente se plantea un local diáfano y transparente que contribuye a crear una actitud de apertura al cliente”*¹⁶ es decir que se inician nuevos cambios de apertura, que promueven una nueva imagen y mayor conexión con el cliente en los espacios interiores bancarios.

“Frente al banco tradicional concebido como una caja fuerte para guardar el dinero en un lugar impenetrable, se levantaban estos nuevos bancos de traslucida y frágil apariencia”.¹⁷ Se observan distintos cambios

¹⁶ Urrutia, A. *Los edificios bancarios de la postguerra en Madrid*. Comercio e Industria, Noviembre de 1984.

¹⁷ Ministerio de Fomento (1998). *De la caja fuerte a la caja de cristal*. Antonio Bonet Correa. Académico. Director del museo de la Real Academia de Bellas Artes de San Fernando. en Título del libro *Arquitectura Bancaria en España*. Madrid: Electa. Pág.43.



Figura 17. Banco de Bilbao Vizcaya - Madrid. 1981. Libro: *Banco de Bilbao Sáenz de Oiza*. 2000. Arq. Javier Sáenz de Oiza. Pág.135.

tipológicos entre las entidades tradicionales a las que se están observando, es decir de un elemento cerrado y hermético, a un elemento acristalado.

A finales del **siglo XX (80-90)**, comienza una nueva etapa en la arquitectura bancaria un nuevo estilo **Post-moderno** tanto en Estados Unidos como en Europa, es cuando a partir del año 1980 algo nuevamente comienza a ocurrir en las entidades bancarias, la aparición de grandes edificaciones tipo torres, las cuales comienzan a aparecer en las grandes capitales por

la necesidad de representación económica y financiera, determinadas por elementos monolíticos y unitarios de grandes alturas.

2.4. Entidades Bancarias s. XXI

Posteriormente en el **siglo XXI** debido a la pérdida de valor y las crisis económicas que se ocasionaron ocurre otro cambio en la arquitectura bancaria, se observan la creación de nuevos valores y espacios que manifiesten a sus clientes otros aspectos muy diferentes a los que se venían representando.

Actualmente se están contemplando ejemplos tipológicos donde **el color es parte importante en espacios interiores bancarios**, referenciando como un ejemplar arquitectónico **el Banco Sugamo y el Banco Ekoda, sedes bancarias ideadas por el arquitecto Emmanuelle Moureaux**, ubicadas en Japón las cuales han sido creadas en los años 2012 y 2014, donde se observa que el arquitecto fue capaz de concebir una entidad elegante y al mismo tiempo atractiva tanto en el exterior como el interior de la entidad Bancaria.



Figura 18. Fachada principal del Banco Sugamo. Ekoda. Página Oficial: EMMANUELLE MOUREAUX. <<http://www.emmanuellemoureaux.com/all#/sugamo-shinkin-bank-nakaaoki/>> [Consulta: 23 de Noviembre del 2016].



Figura 19. Fachada principal Banco Shinkin. Ekoda. Página Oficial: EMMANUELLE MOUREAUX. <<http://www.emmanuellemoureux.com/all#/sugamo-shinkin-bank-ekoda/>> [Consulta: 7 de Febrero del 2017].

En sus interiores los espacios públicos y las zonas de cajas se presentan como espacios más agradables y al mismo tiempo con características más abiertas al público, pasan de ser elementos totalmente cerrados, divisorios y limitantes, entre lo público y lo privado, a ser espacios de tipología más abierta, sin la presencia de restricciones espaciales o limitaciones tan marcadas como anteriormente, también se presenta una disposición de mobiliario muy diferente, es decir se presentan en algunos de los casos una disposición de áreas tanto para el trabajador como el cliente, permitiendo así una conexión más directa y estrecha entre ellos.

En referencia a algunos de los casos más representativo de Oficinas Centrales citamos a continuación el **Banco ING GROUP** ubicado en Holanda en el año 2002, el cual fue diseñado por los **arquitectos Roberto Meyer y Jeroén Van Schooten**, presentándose como una entidad bancaria de gran referencia y atención, *“El estudio Meyer y Van Schooten, a la hora de proyectar la sede, partió de conceptos de innovación y transparencia, que identifican a uno de los diez grupos financieros más grandes del mundo.”*¹⁸ que han permitido innovar y plantear nuevos caminos de diseños arquitectónicos en entidades bancarias.



Figura 20. Exterior de la sede central del Banco ING. Página Oficial: MVSA ARCHITECTS. ING. <<http://www.mvsa-architects.com/project/detail/4/ing-house>> [Consulta: 8 de Diciembre del 2016].

¹⁸ Bahamón, A.; Cañizares, A.(2008). Banca. *Arquitectura Corporativa*. Barcelona: Parramón, D.L. Pág.36.

Figura 21. Patio interior de la Caja General de Ahorros. Arq. Alberto Campo Baeza. Granada-España.2001.

Libro: Campo Baeza, A.; Neves, J. (2003). *Caja General de Ahorros Granada: Alberto Campo Baeza*. Casal de Cambra: Caleidoscópico, D.L. Pág.23.



Simultáneamente en este período aparecen entidades bancarias con conceptos de funcionalidad, transparencia y ligereza, en referencia a ellas citamos a continuación el edificio central de la **Caja de Granada**, ubicada en Granada - España en el año 2001, proyectada por el **arquitecto Alberto Campo Baeza**, presentándose como una construcción significativa de la ciudad, *Una caja de hormigón y piedra que atrapa la luz del sol en el interior con el fin de servir a las funciones llevadas a cabo dentro de este impluvium de luz*.¹⁹ creado como una gran edificación de conceptos muy marcados y transmitidos mediante su arquitectura, como la combinación entre **funcionalidad, estética, sencillez y luz**.

Estos **valores contemporáneos** están ocasionando y creando un **nuevo modelo** tipológico de entidades bancarias, Por ello a continuación realizaremos una comparativa de cuales han sido esos factores más representativos que han evolucionado y han permitido lo que hoy conocemos como entidades bancarias contemporáneas.

Figura 22. Hall y recepción de la sede central del Banco ING. Página Oficial: MVSA ARCHITECTS. ING. < <http://www.mvsa-architects.com/project/detail/4/ing-house>> [Consulta: 8 de Diciembre del 2016].



¹⁹ Campo Baeza, A. *Caja de Granada*. < <http://www.campobaeza.com/caja-granada/> > [Consulta: 22 de Mayo del 2017].

Evolución de espacios en Entidades Bancarias

Palacios Renacentistas

- _ Uso compartido: Comercio y vivienda.
- _ De gran presencia en la ciudad.
- _ Edificación Monumental (Lujo).
- _ Patio central al aire libre.
- _ Rodeado de Galerías.
- _ Elaborada con materiales nobles.
- _ La simetría y la proporción.

HISTORICO SIGLO XV-XVIII

Lonjas

- _ Uso único: transacciones comerciales.
- _ Ubicadas cerca de los puertos.
- _ Patio central para la distribución de productos.
- _ Edificación Monumental.
- _ Espacio diáfano.
- _ Salón columnario: Espacio a doble altura cubierto.

Bolsas de comercio

- _ Edificación Monumental.
- _ Uso comercial/Edificación Perimetral.
- _ (Basamento-Desarrollo remate).
- _ Proporción, simetría, verticalidad.
- _ Patio central-aire libre/Compte.
- _ Rodeado de Galerías.
- _ Fueron la esencia espacial del surgimiento de los bancos privados.



Estados Unidos (EEUU) Arquitectura Clasicista

- _ Templos para el resguardo de la divinidad y el poder.
- _ Estilo Griego / Partenón de Atenas.
- _ Jerarquización en el urbanismo de la ciudad.
- _ Construcciones cerradas (Cajas fuertes).
- _ Altos muros divisorios (exterior-interior) Elementos herméticos.

SIGLO XIX

Europa Arquitectura Palaciega

- _ Arquitectura evocadora insinuante de poder y riqueza.
- _ Altos muros divisorios (exterior-interior). Elementos herméticos/ Fortalezas inalcanzables.
- _ (Espacios más privados alrededor de un patio central).
- _ Modelos monumentales. (Base, desarrollo y remate).
- _ El urbanismo juega un papel importante en la zonificación.



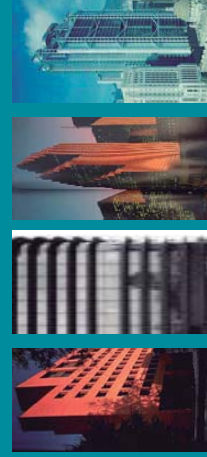
- _ Construcciones más abiertas, traslúcidas, acristaladas que admiten una mayor conexión directa con su entorno y la ciudad.
- _ Diseño limpio y elegante.
- _ Muro cortina.
- _ Esta entidad bancaria plantea una relación basada en la mutua confianza y transparencia entre la banca y sus clientes.
- _ Espacio interior diáfano y monumental.

SIGLO XX (50-60)



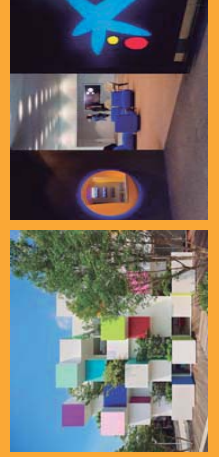
- _ Altas torres. (Elementos monolíticos y unitarios).
- _ Ubicadas en las más importantes capitales del mundo.
- _ Economía pujante y globalización.
- _ Distanciamiento de entre banqueros y clientes.
- _ Jerarquización.

SIGLO XX (80-90)



- _ Espacios abiertos, flexibles y cambiantes de acuerdo a las necesidades. Distribuciones más libres.
- _ Espacios diáfanos.
- _ Unidad espacial. (Lo público y lo privado se aproximan).
- _ Mayor conexión con su clientela.
- _ Materiales sintéticos y utilización del color.
- _ Altas tecnologías.
- _ Comunicaciones peatonal y vehicular. Mas accesibles.

SIGLO XXI



RENACIMIENTO

REVOLUCION INDUSTRIAL

MODERNO

POST-MODERNO

CONTEMPORANEO

Capítulo 3. Comparación y evolución de los espacios interiores bancarios.

Los espacios interiores bancarios en la actualidad se están presentando de manera distinta, algo está ocurriendo y se observa una especial trayectoria en su evolución, por ello seguiremos analizando cuales han sido los valores, tipologías y conceptos que se han ido instaurando y al mismo tiempo transformando en distintos modelos contemporáneos, por consiguiente este hecho ha permitido tomar la esencia de los ejemplares históricos que hemos estudiado inicialmente y como estos nuevos conceptos han ido cambiando, creando los nuevos espacios contemporáneos en las entidades bancarias, es decir que se están presentando nuevas necesidades de diseñar y proyectar en estos actuales espacios interiores.

A continuación realizaremos una comparación entre las variables mas representativas en las entidades bancarias tanto en las **entidades tradicionales** que se sitúan en el siglo **XIX** hasta las **entidades contemporáneas** en el siglo **XXI**.

La tipología arquitectónica de las entidades bancarias es muy diferente a la que conocemos hoy en día, en **las tradicionales** su necesidad era la creación de una edificación fundada de doble uso, es decir constituida por una zona comercial ubicada en la planta baja de la construcción y dirigida principalmente para la Banca, como también una zona dispuesta para las viviendas en los pisos superiores de la edificación. *“En el estricto programa de necesidades que plantea la banca, se prevé la vivienda para empleados y para el director en los pisos superiores”*.²⁰ esta caracterización de uso en la entidad bancaria del siglo XIX se encuentra presente en la mayoría de las veces, donde se destinaban espacios interiores de viviendas y domicilios ubicados en los pisos superiores de la edificación.

Actualmente esta tipología ha ido cambiado, ya que en la actualidad no se ubican en los pisos superiores las viviendas dirigidas a los trabajadores del banco, simplemente esta tipología tradicional con el paso del tiempo se ha configurado de manera diferente. Esta situación contemporánea a consecuencia de la globalización, se ha ido planteando de manera que en la mayoría de las edificaciones se continúan manteniendo las viviendas en la parte superior, pero en algunos casos de comercio libre. Las entidades bancarias contemporáneas constituyen actualmente espacios interiores solo para uso único de área comercial.

Existe una gran diferenciación entre los espacios arquitectónicos interiores de las entidades **tradicionales**, donde lo público y lo privado se aíslan, creando así espacios o áreas interiores que en la mayoría de los casos se separan y se alejan una de la otra, ocasionando al mismo tiempo limitaciones diferentes para cada una de las áreas.

²⁰ Sánchez Asiain, J.y Fuentes Quintana, E. (1987). *Reflexiones sobre la Banca. Los nuevos espacios del negocio bancario*. Madrid: Real academia de Ciencias Morales y Políticas. P.24.

Por el contrario existen varias de estas características **contemporáneas** que se caracterizan por crear **nuevos espacios dinámicos**, es decir que no existen unidades tan aisladas, ni tan jerárquicas como anteriormente, actualmente se observa que estas áreas interiores están disminuyendo las limitaciones o demarcaciones entre trabajadores (directivos y banqueros) con respecto a sus clientes, permitiendo así un mayor tránsito y circulación dentro de los espacios interiores. Esto quiere decir que las oficinas tradicionales como se recordaban anteriormente se presentan distintas, donde el despacho del director y de los banqueros eran unidades aisladas, hoy en día en la mayoría de los ejemplares aun siguen siendo espacios con privacidad aunque sin tantas limitaciones visuales que permiten así crear espacios mas dinámicos y de apertura al inversor.

El concepto de unidad de estos **nuevos espacios** han permitido que se generen una diversidad de actividades en una misma área, es decir que se presentan espacios en donde los trabajadores y los usuarios pueden compartir estos lugares, ocasionando y al mismo tiempo disponiendo de una mayor cercanía y compromiso entre ellos.

Las distribuciones en los espacios interiores contemporáneos, se comienzan a tipificar como la instauración de espacios más abiertos, flexibles, diáfanos, transparentes y cambiantes e innovadores, donde las nuevas organizaciones dependerán de las necesidades que se generen.

Los nuevos **espacios contemporáneos** son concebidos como espacios de apertura, más agradables y conectados, fundamentando las nuevas proximidades entre las áreas, es decir que se descubren nuevas herramientas y diferentes lenguajes arquitectónicos en las tipologías bancarias contemporáneas, muy distintas a las configuraciones de los espacios interiores tradicionales donde se concebían como espacios muy separados y representándose por ser grandes fortalezas que preservaban el dinero de sus clientes. Aun cuando los espacios contemporáneos



Figura 24. Fachada principal del Banco de Pensilvania, 1798. Benjamín Latrobe. Libro: P e v s n e r , N . (1979). *Historia de las tipologías arquitectónicas.* Editorial Gustavo Gili: Barcelona. Pág.248.

continúan considerando el resguardo de las pertenencias pero con una nueva imagen y la concepción de nuevos espacios interiores más amenos y funcionales.

Seguidamente hablaremos de los cinco aspectos más resaltantes que consideramos que han evolucionado en las entidades bancarias, es por ello que realizamos una comparación entre las entidades bancarias tradicionales y las actuales.

3.1. De lo hermético a lo permeable / acristalado

A continuación compararemos que aconteció en las instituciones bancarias tradicionales y como se están presentando hoy en día:

Figura 25. Fachada principal del Banco de Filadelfia, 1818. William Strickland. Libro: Pevsner, N. (1979). *Historia de las tipologías arquitectónicas*. Editorial Gustavo Gili: Barcelona. Pág.248.



Las construcciones bancarias **tradicionales** en su mayoría eran edificaciones muy cerradas que pretendían significar mediante su arquitectura, ser construcciones de garantía y resguardo, constituidas como símbolo de seguridad, es decir como una gran caja fuerte, en donde en su interior se podía guardar el dinero y las pertenencias de valor de sus clientes, que tenían la necesidad de ser guardadas bajo altos sistemas de seguridad.

Estas **construcciones tradicionales** se constituían por ser edificaciones presentadas exteriormente como elementos muy cerrados, con altos muros que dividían el exterior del interior, estrictamente se presentaban como grandes fortalezas de poder a las cuales era difícil acceder y que del mismo modo permitieron crear en su interior espacios de gran interés arquitectónico y con mucha presencia.

Existieron muchos ejemplos característicos a partir del **siglo XVII - XIX**, en donde se descubrieron dos tipologías con caracteres muy

diferentes, las más contrastadas las observamos principalmente en los **Estados Unidos** y un tiempo después en **Europa**. A continuación explicaremos y analizaremos cuales fueron los cambios más característicos en las distintas tipologías que se observaban.

Las arquitecturas tipológicas bancarias que se estaban presentando eran muy distintas, describiremos a continuación las tipologías ubicadas en **Estados Unidos** que se representan con una **arquitectura Clasicista**, expresando ser edificios **tipificados como templos** para el resguardo de la divinidad y el poder, uno de los ejemplos más particulares fue el **Banco de Pensilvania**, del **arquitecto Benjamín Latrobe** (figura 26), el cual se ubica en el estado de Pensilvania en E.E.U.U, fue una edificación característica de estilo griego, especializado por ser un templo Jónico, conformado en su fachada principal por la creación de 6 grandes columnatas que marcaban la entrada y el acceso de la entidad bancaria.

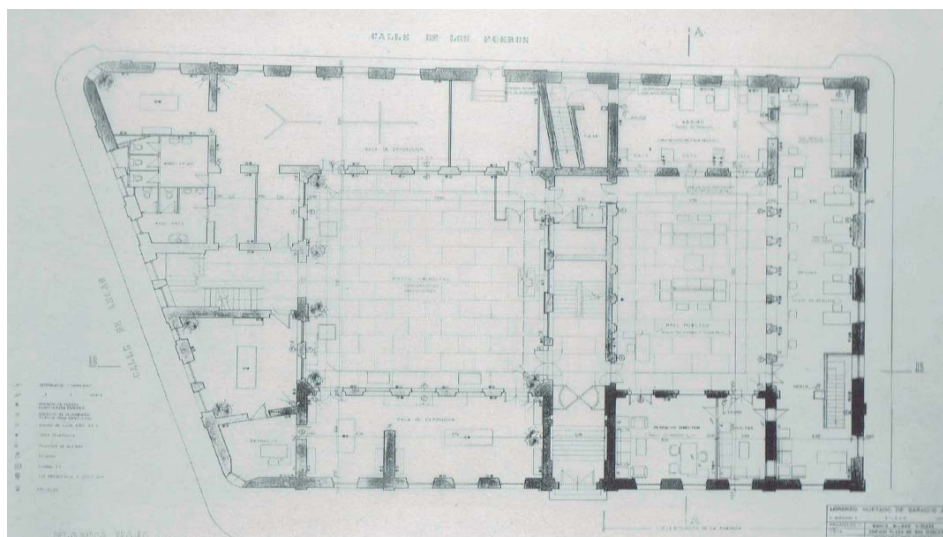


Figura 26. Plano de distribución del Banco Bilbao Vizcaya 1868-1899.

Libro: Urrutia,A.(1998). *Arquitectura Bancaria en España*. Madrid: Electa.

Fotógrafo: Asin, Luis. Pág.77.



Figura 27. Fachada de la primera Sede del Banco BBVA en la plaza de San Nicolás de Bilbao. Libro: 1857-2007, *ciento cincuenta años, ciento cincuenta bancos*. Vol. 1. Pág.326.

Muy semejante al ejemplo anterior puede señalarse el caso del **Banco de Filadelfia del arquitecto William Strickland**, (figura 27) fundado por ser el segundo Banco de Estados Unidos y fue distinguido como modelo tipológico muy equivalente al Partenón de Atenas.

Ejemplos que hacen referencia a la arquitectura Griega caracterizada por la representación de una edificación en equilibrio y una perfecta armonía visual, basada en la belleza, perfección y proporción.

Sus fachadas eran representadas en la mayoría de los casos por los órdenes clásicos: dórico, jónico y corintio, conjuntamente se identificaban por la ubicación de la edificación en un nivel más alto que la calle, para proporcionarle así una mayor presencia y jerarquía con respecto a



Figura 28. Banco central Hispano. 1902 - 1905. Libro: *Arquitectura Bancaria en España*. Foto: Sánchez Prieto, Antonio. Pág.86.

las edificaciones cercanas, potencialmente constituida por tres elementos muy diferenciados: el basamento, las columnatas y el frontón, una serie de elementos inspirados en la gran arquitectura Griega los cuales fueron llevados a las entidades bancarias como representación de poder, lujo o también para vincular a los bancos con todas las connotaciones de orden, medida y permanencia vinculadas directamente a una arquitectura clásica. Una idea de significado hacia la entidad con respecto a la permanencia y estabilidad, es decir una arquitectura alejada de las modas.

De manera similar las tipologías ubicadas en **Europa** representan una **arquitectura Palaciega**, es decir que expresa la majestuosidad y el poderío, exhibiendo su belleza en el diseño arquitectónico de su fachada, la cual era constituida por ser una edificación cerrada hacia su exterior, por el contrario, hacia el interior conformando espacios más privados y dispuestos en relación a un patio central.

En atención a estas dos tipologías arquitectónicas tanto a el modelo de Palacio Europeo, como el modelo de palacio clásico, suponen arquitecturas muy cargadas de significados, arraigadas a la arquitectura clásica y vinculadas directamente a los modelos monumentales, donde la zonificación y su relación con el urbanismo de la ciudad juegan un valor muy importante.

Aproximadamente después de la segunda mitad del siglo XIX comienza en **Europa** la regulación de la **Banca privada**. Puede señalar **el Banco Bilbao Vizcaya** como una edificación con características Palaciegas que se visualiza en las ilustraciones (figuras 28-29), del arquitecto Eugène Lavalle que data en el año **1.868-1.898**, situado en la Ciudad de Bilbao, en la plaza San Nicolás, caracterizado por ser una edificación de planta rectangular con dos patios interiores.

Esta edificación se configuro por tres estancias bien definidas: situando en un sótano las áreas privadas y cajas fuertes, continuando en su planta baja el área bancaria y en las plantas superiores por dos plantas de viviendas y un tercer piso abuhardillado, es decir con una cubierta inclinada de estilo francés.

Entre otros de los casos que fueron apareciendo con las mismas características presentamos el **Banco Central Hispano**, (figura 28), construido en la Ciudad de Madrid en el año 1.902 por el arquitecto Eduardo de Adaro y Magro, la fachada principal del banco ubicada en esquina con forma circular hacia adentro, presenta cinco plantas edificadas.

Su fachada está compuesta por tres módulos: base, desarrollo y remate, los cuales eran divididos visualmente por elementos horizontales de alta presencia y además el edificio destacaba por la presencia de riquezas ornamentales, *"Hay que destacar la riqueza ornamental de la fachada con pilastras, balaustres, frontones y todo un repertorio iconográfico con fuerte base en el mundo renacentista. Flanqueando la entrada al banco, unas esculturas están representando el cálculo y la economía."*²¹ Es decir que el Banco está constituido por la representación de una arquitectura evocadora, insinuante de poder y riqueza.

Posteriormente continuaron apareciendo ejemplares con las mismas características y semejantes tipologías bancarias, **pero en el siglo XX estas edificaciones comienzan a cambiar**, algo diferente se empieza a observar, se presentan cambios aun más radicales que los observados anteriormente, es decir pasan de ser de un aspecto cerrado y monumental a configurarse en el **siglo XX (50-60)** con otras características, un periodo de la posguerra que permite la reconstrucción de obras arquitectónicas y la creación al mismo tiempo de un nuevo concepto de entidad bancaria, el cual se presenta con tipologías más abiertas, traslúcidas, acristaladas que admiten una mayor conexión directa con su entorno y la ciudad.

²¹ Ministerio de Fomento (1998). *De la caja fuerte a la caja de cristal*. Antonio Bonet Correa. Académico. Director del museo de la Real Academia de Bellas Artes de San Fernando. en Título del libro *Arquitectura Bancaria en España*. Madrid: Electa. Pág.87.

Exhibiéndose como uno de los ejemplares más particulares y que han causado un giro opuesto a lo que estaba sucediendo, puede señalarse es el **Banco manufacturero Hanover**, (figuras 29 y 30), situado en **Estados Unidos** como uno de los edificios vinculados al **movimiento moderno**, ideado por los arquitectos Skidmore, Owing y Merrill en el año 1.954, constituido por ser una edificación de apariencia transparente, sin obstáculos y con un ligero aspecto hacia el exterior, *“El concepto de diseño se basa en la creencia de que una solución menos convencional resultaría en un edificio de prestigio”*,²² fundando un diseño limpio y elegante, en contraposición de lo que se venía observando, esta entidad bancaria plantea una relación basada en la mutua confianza y transparencia entre la banca y sus clientes, estaba conformada por cinco plantas, organizadas en la planta baja por la ubicación de áreas públicas para clientes (entrada principal, hall, cajeros, cabinas promocionales) y áreas privadas (bóveda y cajas de seguridad), además en la segunda planta superior una área pública compuesta de secretarías y ejecutivos, los cuales eran espacios interiores totalmente abiertos, sin limitaciones y dirigidos con gran apertura a sus clientes y en la tercera-cuarta planta áreas de oficinas privadas y quinta planta área de azotea y terraza.

Esta serie de condiciones que se estaban presentando permitieron la fundación de entidades bancarias de **nueva concepción**, es decir espacios más abiertos, más permeables y sin ornamentos, constituyéndose con una mayor sencillez hacia los inversores e intentando interactuar con una mayor cercanía hacia ellos. *“Se ponen énfasis en la racionalidad de la construcción y en la exhibición del sistema estructural como mecanismo de composición”*.²³ Es decir una nueva apertura y despoje de todos los cerramientos invasivos que se presentaban anteriormente, una nueva imagen se presenta en su composición, además de percibirse con una escala monumental pero con una nueva imagen de apertura.

Figura 29: Fachada principal del Banco Manufacturero Hanover Trust Company. Nueva York-E.E.U.U. 1954. Arquitectos Skidmore, Owing y Merrill. Libro: Pevsner, N. (1979). *Historia de las tipologías arquitectónicas*. Editorial Gustavo Gili: Barcelona. Pág.256.

Figura 30. Planos de la primera y segunda planta del Banco Manufacturero Hanover Trust Company. Nueva York-E.E.U.U. 1954. Arquitectos Skidmore, Owing y Merrill. Libro: *Banken und Sparkassen. München : Georg. D.W. Callwey, cop.* 1960. Pág.1340.



²² SOM. Página Oficial del Autor. < http://www.som.com/projects/manufacturers_hanover_trust_510_fifth_avenue > [Consulta: 7 de Febrero del 2017].

²³ Ministerio de Fomento (1998). *Arquitectura fuera del tiempo: Las sedes bancarias de 1925 a 1960*, Sofía Rodríguez Patao. Profesora titular de Arte Contemporáneo, Universidad Complutense de Madrid en Título del libro *Arquitectura Bancaria en España*. Madrid: Electa. Pag.41-42.

Por otro lado uno de los ejemplares más distinguidos en **Europa** fue en el año 1957, los arquitectos Cesar Ortiz Echangué y Rafael Echaide, quienes construyeron la sucursal del **Banco Popular Español**, (figura 31 y 32), *“Algo estaba cambiando en la tradicional arquitectura bancaria. Abandonando el aspecto cerrado y contundente se plantea un local diáfano y transparente que contribuye a crear un actitud de apertura al cliente”*.²⁴ Conceptos tipológicos que repercuten y dan origen a otra etapa en las construcciones bancarias, **pasan de ser construcciones monumentalistas vinculadas a un pasado regio sino a disponerse como cuerpos que se vinculan más a la calidad técnica de los nuevos materiales y medios de construcción, que permiten mostrarse como edificaciones de características ligeras y transparentes.**

Estos conceptos de entidades bancarias marcan una etapa en la evolución y al mismo tiempo constituyen un nuevo tipo arquitectónico bancario. *“Es el tipo de banco de cristal con un toque de austeridad casi aséptica, como para afirmar que el dinero no solo es misterioso y reservado a los privilegios sino, también, que es algo serio y limpio. Esta liberación de los esquemas tradicionales del edificio bancario, ofreciendo una imagen más democrática y abierta”*.²⁵ Estos grandes cambios empiezan a ocurrir, es la liberación de volúmenes monumentalistas, oponentes hacia arquitecturas más ligeras y transparentes, que a pesar de estos cambios siguen confirmando que son entidades bancarias serias y honradas en las cuales se debe confiar. *“Frente al banco tradicional concebido como una caja fuerte para guardar el dinero en un lugar impenetrable, se levantaban estos nuevos bancos de traslucida y frágil apariencia”*.²⁶ Que permiten una nueva imagen y la creación de nuevos valores como entidad, es decir son períodos de reinención y apertura que permitirán tener una mayor conexión personal hacia sus clientes.

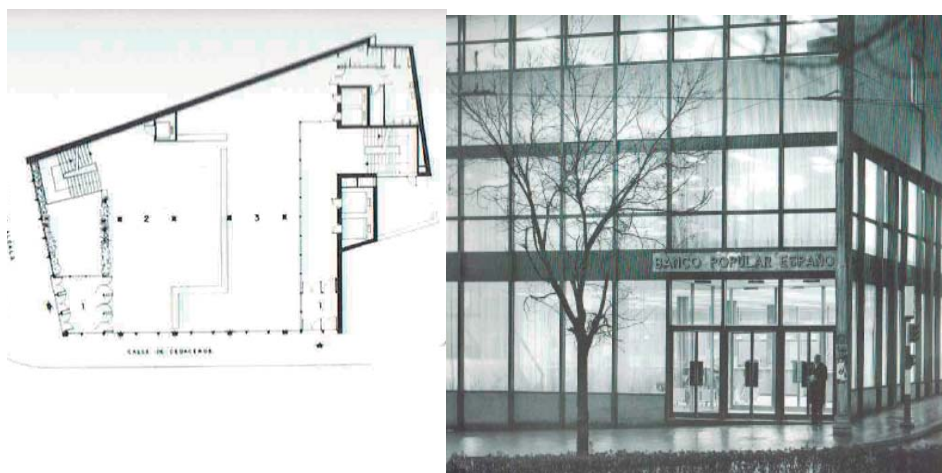


Figura 31 y 32. Banco Popular Español. 1960. Libro: *Arquitectura Bancaria en España*. Foto: Pando, estudios. Pág.150 y 152.

²⁴ Urrutia, A. *Los edificios bancarios de la posguerra en Madrid*. Comercio e Industria, Noviembre de 1984.

²⁵ Op cit., en nota X, p.25. Sánchez Asiain, J.y Fuentes Quintana, E. (1987). *Reflexiones sobre la Banca. Los nuevos espacios del negocio bancario*.Madrid: Real academia de Ciencias Morales y Políticas.

²⁶ Ministerio de Fomento (1998). *De la caja fuerte a la caja de cristal*. Antonio Bonet Correa. Académico.

En el mismo período pero a finales del **siglo XX(80-90)**, se integra a la arquitectura bancaria, un nuevo estilo **Post-moderno** tanto en **Estados Unidos como en Europea**, es cuando a partir del año 1980 algo reiteradamente comienza a ocurrir en las entidades bancarias, la aparición de grandes edificaciones tipológicas representadas por ser **grandes torres**, ubicadas en las más importantes capitales del mundo, constituyéndose como una nueva tipología bancaria con características muy diferentes a las tradicionales, pero manteniendo un mismo criterio con respecto al distanciamiento entre los banqueros y sus clientes. Estas torres son expresión de una economía pujante y cada vez mas globalizada, en la que la entidad se afana por situarse como referente en un contexto internacional.

Algunas de estas tipologías aparecen en las grandes capitales a nivel mundial, por la necesidad de representación económica y financiera, determinadas por **ser elementos monolíticos y unitarios de grandes alturas**,

Figura 33. Banco Bankinter- Madrid. 1972-1977. Ramón Bescós, Rafael Moneo. Libro: *Banco Bankinter* 1994.

Figura 34 Banco de Bilbao Vizcaya - Madrid. 1981. Libro: *Banco de Bilbao Sáenz de Oiza*. 2000. Arq. Javier Sáenz de Oiza. Pág.135.

Figura 35. Bank of America . Arq. Philip Johnson. 1981-1983. Libro: pág. 104-105. Philip J; Burgee J. Knight, C. (1989). *Architecture 1979 - 1985*. Rizzoli: New York.



apareciendo nuevamente como una edificación representativa de poder y dinero, entre las más destacadas en **Europa** citamos a continuación: **la sede del Banco Bankinter de los arquitectos Rafael Moneo Valles y Ramón Bescós Domínguez entre los años 1973-1977**(figura 33), ubicado en la Ciudad de Madrid España, conjuntamente con **la sede del Banco Bilbao Vizcaya del arquitecto Francisco Javier Sáenz de Oíza**, (figura 34), situado en Madrid en los años 1979-1981, **la sede del Banco Hong Kong & Shanghai Banking Corporation del arquitecto Norman Foster** situado en Hong Kong China en los años 1979-1986 y en los Estados Unidos **la sede del Bank of América del arquitecto Philip Johnson** (figura 35), entre los años 1981-1983, entre otros ejemplares que continuaron apareciendo.

Estas suceden por búsqueda de su gran representación y poderío, aspirando llamar la atención y así lograr el aumento de sus clientes, estos fueron creados solo para concebirse como un gran banco de negocios, **mientras más alto e imponente** se concibiera la entidad bancaria, **mayor**

serían sus éxitos y alcances, pero esto ocasiono de nuevo la distanciaci3n con sus clientes.

Esta serie de condiciones se encontraron presente **en la sede del Banco Hong Kong & Shanghai Banking Corporation del arquitecto Norman Foster** (figuras 36 y 37), situado en Hong Kong China en los a3os 1979-1986, una edificaci3n en altura, construida en acero estructural y cimientos de hormig3n, entre los materiales utilizados: acero, revestimiento de aluminio, vidrio, acero inoxidable, suelos de m3rmar, piedra y moqueta, present3ndose como una torre con un 3rea total de 99.000 metros de construcci3n.

Entre los conceptos m3s destacados de su obra: *“La exigencia de flexibilidad y transparencia propicio el alumbramiento de un nuevo tipo de torre, alejado del agotado modelo base-desarrollo y coronaci3n con n3cleo r3gido central. Foster consigue con su primera torre renovar la*



Figura 36 izquierda: Torre del Banco HSBC. Banco Hong Kong & Shanghai Banking Corporation - Arquitecto Norman Foster. China. 1979-1986. Libro: Sudjic, D.(2011). *Norman Foster : arquitectura y vida.* Madrid : Turner. Pág.160.

Figura 37 derecha: Interior del Banco HSBC. Banco Hong Kong & Shanghai Banking Corporation - Arquitecto Norman Foster. China. 1979-1986. Libro:Foster,N.(1998). *Norman Foster : obras seleccionadas y actuales de Foster and Partners* Madrid : Paraninfo, cop. 1999. Pág. 35.

*esencia de la edificaci3n m3s caracter3stica de nuestra era. La decisi3n de trasladar al exterior la estructura, las comunicaciones y los servicios, permite disponer las 3reas de trabajo con total flexibilidad y proporciona una calidad ambiental protagonizada por la abundancia de luz”.*²⁷ Es uno de los primeros ejemplares que cambiaron la tipolog3a de las entidades bancarias, representando ser una nueva imagen para las grandes entidades bancarias, los rascacielos como s3mbolo de poder y representaci3n a nivel global.

Es presente ejemplar se observa la presencia de un acceso principal muy representativo que conduce tanto a los clientes como los que transitan por la plaza, presentando un espacio o patio luminoso que te invita a sus instalaciones internas.

²⁷ Goitia, A.(2010). *Norman Foster.* Madrid : Unidad editorial Revistas, D.L. Pág.24.

Es importante destacar como el arquitecto llega a resolver los conceptos de flexibilidad y transparencia de la torre. *“Ambos requisitos quedaban garantizados por la decisión inicial de liberar el centro de la planta, trasladando al exterior la estructura principal y a los extremos las comunicaciones verticales y dependencias de servicio. Las verdaderas consecuencias son la abundancia de luz natural, incluso en el centro de los pisos aproximadamente de 50x50 metros de planta, y la casi total libertad de organización funcional”*.²⁸ Presentando una conexión exterior- interior casi completa, presentando una visual que permite contemplar sus magnificas vistas panorámicas y favorecen una productividad de sus trabajadores que permiten favorecer los desempeños laborales en estos espacios interiores de la entidad. La torre a pesar de observarse desde su exterior como un elemento de dimensiones voluminosas y macizas, una entidad de solidez y de alta presencia, se concibe desde su interior como una conexión con su exterior y la ciudad.

Los espacios de accesos principales cumplen un valor importante en la edificación presentándose como áreas públicas de gran importancia para sus usuarios. *“La torre se alza sobre el área de entrada de tal modo que el ámbito público de Hong Kong queda esparcido a sus pies...La torre esta perforada para crear un atrio inigualable. El remate es el despliegue de espejos que conforman el techo, once plantas mas arriba, reflejando la luz del sol que recoge una pantalla solar fijada en la fachada exterior, de tal modo que baje hasta el atrio y se desborde por la plaza. Una ondulante cortina de cristal, perforada por un par de escaleras mecánicas, mantienen climatizado el interior”*.²⁹ Un interior muy representativo y con esencia en los patios de operaciones anteriormente observados, pero con una complejidad aun mayor en altura, en este caso un gran espacio central en la edificación en donde se concentran un atrio de 10 plantas y las visuales de la entidad.

Además se percibe que las áreas se encuentran bien diferenciadas, las áreas públicas se encuentran en la zona baja de la torre y las zonas más privadas en lo alto de la torre. *“La presencia del público, máxima en la parte baja, va disminuyendo en zonas cada vez menos densas y más privadas a medida que se asciende hasta la cúspide”*.³⁰ Permitiendo así una tipología que trasciende en las próximas torres bancarias.

Se observa como la creación del basamento permite una conexión visual entre lo público y lo privado, pero sin llegar a tocarse en ningún momento. *“Consiste en la exploración de la tensión entre lo público y lo privado. En los vestíbulos bancarios propiamente dichos, el arquitecto llega incluso a realizar una paradoja de la actividad bancaria moderna suprimiendo barreras físicas que existen habitualmente entre el público y los empleados a uno y otro lado de los mostradores. La secuencia de aproximación y la plaza constituyen la primera parte de una redefinición de los umbrales entre territorios públicos y privados, aunque los vestíbulos*

²⁸ Goitia, A.(2010). *Norman Foster*. Madrid : Unidad editorial Revistas, D.L. Pág.42.

²⁹ Sudjic, D.(2011). *Norman Foster : arquitectura y vida*. Madrid : Turner. Pág.170.

³⁰ Treiber, D.(1998). *Norman Foster* . Madrid : Akal, D.L. Pág.92.

bancarios y el resto de la torre son relativamente independientes desde el punto de vista funcional".³¹ Es decir se considera un ejemplar en donde se expresan conceptos de proximidad entre el espacio público con relación al espacio privado, estableciendo visuales interiores que permiten la conexión en el atrio de la torre.

Los medios de circulación marcan un aspecto en la edificación. *"El desplazamiento vertical se realiza por medio de una combinación de ascensores rápidos y de escaleras mecánicas a través de la sucesión de espacios variados"*.³² Sistemas de comunicación que permitieron una circulación de personas en toda su edificación, permitiendo ser accesible cada metro cuadrado de la torre.

Estas altas torres continuaron apareciendo y se hacen presentes **en la sede Principal del Banco BBVA (Banco Bilbao Vizcaya) del arquitecto**



Figura 38 izq
Pág.190. Banco
BBVA Madrid-España.
Libro: *Arquitectura
Bancaria en España.*
y figura 39 derecha.
Banco de Bilbao:
Sáenz de Oiza. Sáenz
de O, Francisco .J.
Madrid: Escuela
Técnica Superior de
Arquitectura, D.L.

Francisco J. Sáenz de Óiza, (figuras 38 y 39) situado en Madrid-España entre los años 1979-1981, una edificación en altura que continua con las mismas características un basamento público, un desarrollo para la ubicación de oficinas privadas y pisos superiores con aspectos de importancia y jerarquización de las oficinas más importantes de la edificación.

En este ejemplar arquitectónico se consideran áreas bien definidas en donde las áreas públicas se encuentran ubicadas en la zona baja de la edificación, presentándose principalmente en los accesos y en el hall de entrada, por otro lado las áreas privadas y de oficinas se disponen en los pisos superiores de la torre. Estas relaciones parecen que distancian de los pequeños inversores que en ella confían, el mismo distanciamiento que se

31 Treiber, D.(1998). *Norman Foster*. Madrid : Akal, D.L. Pág.96.

32 Norman Foster, op cit, L'Architecture d'Aujourd'hui,nº51, pág.26. En libro: Treiber, D.(1998). *Norman Foster*. Madrid : Akal, D.L. Pág.92.

presentaban en las entidades bancarias tradicionales.

El banco BBVA representa como su sede central con aspectos muy representativos para la ciudad de Madrid, creándose como una gran torre alta de características unitarias que se percibe de cualquier parte de la ciudad, a pesar de verse como una elemento monolítico y cerrado; El aspecto de sus fachadas presenta tanto cerramientos acristalados como opacos y la presencia de aleros que permiten un juego de luz y sombras en su fachada, obsequiándole un criterio energético y confort interno, por el contrario su aspecto interior se presenta con apariencia ligera y acristalada, ya que presenta espacios diáfanos, gracias a la ubicación de los módulos de circulación y servicios en la parte central de la edificación. *“Se han realizado 16.250 m² de fachadas, de las cuales 9.000 m² son de superficie acristalada”*³³. Es decir tiene una apertura hacia el exterior de un 55% de cerramiento acristalado, dicho de otra manera se considera una conexión amplia entre el exterior-interior de la entidad bancaria.

Los núcleos de circulación están ubicados en el centro de la edificación, como una solución tipo de un edificio de oficina que permite agrupar todos los servicios en este núcleo central, permitiendo así la constitución de espacios libres y diáfanos, que permiten y les proporcionan su organización de acuerdo a las necesidades del momento. Estos núcleos están compuestos por escaleras de emergencias y ascensores que permiten la circulación vertical de la torre. *“Se han instalado un total de 13 ascensores con una capacidad de transporte de 50 personas/minuto y 4 escaleras mecánicas”*³⁴. Además los accesos principales a la entidad bancaria se presentan mediante una comunicación peatonal y vehicular, ubicados principalmente en los sótanos.

Muchas de estas edificaciones continuaron apareciendo y conformándose en las grandes metrópolis, pero años después esta situación comenzó a cambiar, algo comienza a ocurrir y es debido a los aspectos socio-económicos y tras las crisis mundiales, tienen la necesidad de cambiar y de acercarse nuevamente al cliente, es decir un nuevo período en donde se presentarían diferentes conceptos y además otro camino en la creación de los valores bancarios.

En consideración en el **siglo XXI** se presenta una nueva concepción de entidad bancaria actual con la presencia de distintos valores y conceptos que repercuten en el diseño interior de una manera diferente, conformada por la creación de edificaciones con un aspecto aún más ligero, de apertura tanto hacia la ciudad como hacia sus clientes, creando así una entidad que exhiben aspectos de sencillez, seguridad, cordialidad y confianza, que permiten un acercamiento constituido por la confianza con sus clientes, es decir que se abordan otros conceptos muy diferentes a los anteriormente.

³³ Arqués, F; Hurtado, M.(2000). *Nada tan pájaro como el moderno y mecánico avión* en *Banco de Bilbao: Sáenz de Oiza. Sáenz de O, Francisco* .J. Madrid: Escuela Técnica Superior de Arquitectura, D.L. Pág. 125.

³⁴ Arqués, F; Hurtado, M.(2000). *Nada tan pájaro como el moderno y mecánico avión* en *Banco de Bilbao: Sáenz de Oiza. Sáenz de O, Francisco* .J. Madrid: Escuela Técnica Superior de Arquitectura, D.L. Pág. 125.

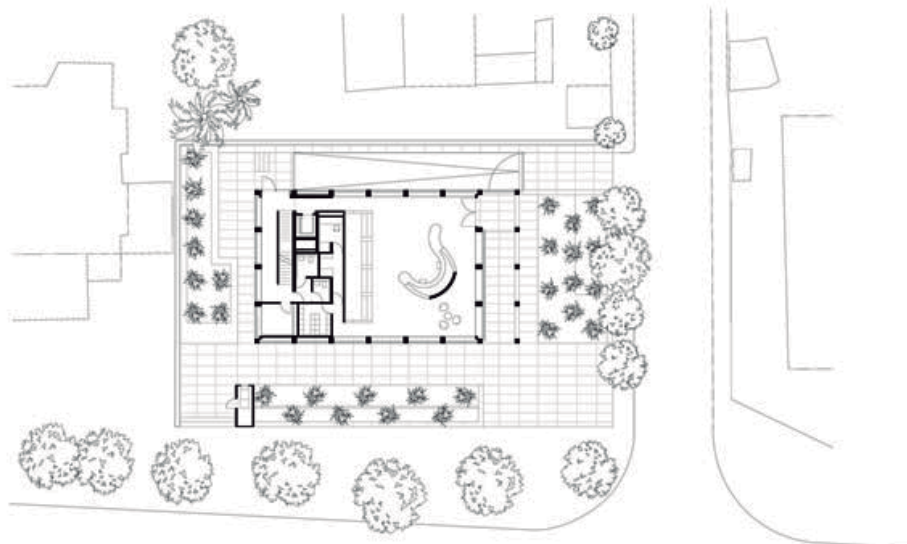


Figura 40. Banco BMCE – Marruecos 2007-2009. Página Oficial: FOSTER + PARTNERS < <http://www.fosterandpartners.com/design-services/interiors/bmce-branches-interiors/>> [Consulta: 20 de Febrero del 2017].



Figura 41. Banco BMCE – Marruecos 2007-2009. Página Oficial: FOSTER + PARTNERS < <http://www.fosterandpartners.com/design-services/interiors/bmce-branches-interiors/>> [Consulta: 20 de Febrero del 2017].

Esto ocurre por que en las entidades que se vienen observando, se produce un escenario de debilitación en la confianza de los clientes hacia el sistema capitalista, que a menudo es percibido como injusto y generador de desigualdad, por ello hay que señalar la intención de reforzar estos valores semánticos en las entidades bancarias actuales. Esta desconfianza viene acrecentada por la falta de ética y la necesidad de intervención de algunos bancos casi en quiebra, es por ello que las entidades han de hacer un denodado esfuerzo por recuperar la confianza de sus clientes.

Una buena representación de estos conceptos previamente comentados es en la actual **sucursal Bancaria BMCE diseñada por Foster + Partners**, ideada por el arquitecto **Norman Foster**, en el año 2009, (figuras 40 y 41), diseñando un gran espacio diáfano que permite la libertad de sus clientes, además planteando una fachada de tipo celosía que admite la interrelación exterior-interior con la ciudad, esta proporcionándole sombras

Figura 42. Banco Shinkin. Tokiwadai. Página Oficial: EMMANUELLE MOUREAUX. <<http://www.emmanuellemoureux.com/all#/sugamoshinkin-bank-tokiwadai/>> [Consulta: 14 de Marzo del 2017].



y una mayor seguridad en su interior. En este caso su espacio interior de características escultóricas y traslúcidas permite crear un espacio agradable y confortable para sus clientes.

Los nuevos conceptos contemporáneos se prolongan a otros ejemplares arquitectónicos en las nuevas entidades bancarias, creando así una imagen muy diferente a la que se presentaban anteriormente, pasan de ser torres muy representativas de poder y lujo que continúan existiendo, pero la necesidad de acercarse a su clientela les induce a la creación de los nuevos ejemplares, los cuales son fundados con características más amables y a una escala más humana, estableciéndose con **fachadas más atractivas y amables para sus usuarios**, ejemplo de ello es el **Banco Tokiwadai**, una sede bancaria ideada por **el arquitecto Emmanuelle Moureaux, ubicado en Japón-Tokio** en el año 2010, (figuras 42 y 43), donde se crean espacios también de lujo pero al mismo tiempo adquiriendo conceptos de apertura, con características permeables entre el interior y exterior, presentándose con una arquitectura más amable y con un mayor acercamiento a sus clientes, enseñándose sin ningún tipo de cerramiento entre ellos.

Se conocen además otros ejemplares de entidades bancarias constituidos por las oficinas centrales de los bancos, en donde se puede observar que han continuado apareciendo los conceptos contemporáneos

Figura 43. Banco Shinkin. Tokiwadai. Página Oficial: EMMANUELLE MOUREAUX. <<http://www.emmanuellemoureux.com/all#/sugamoshinkin-bank-tokiwadai/>> [Consulta: 14 de Marzo del 2017].



constituidos por la presencia de nuevas configuraciones de espacios interiores, además un avance con respecto a la utilización de otros materiales más dinámicos, que han permitido una mejoría en la técnica y los detalles de su construcción.

Se presume que tanto las sucursales bancarias como las sedes centrales de oficinas, de los bancos más representativos del mundo, han evolucionado y han creado nuevos conceptos en su arquitectura, es por ello que estamos analizando e investigando como son las nuevas y representativas edificaciones, que se presentan muy diferentes a las observadas en las tradicionales.

En referencia a los casos de oficinas centrales citamos a continuación alguno de los más representativos, entre ellos encontramos el **Banco ING GROUP** ubicado en Holanda en el año 2002, el cual fue diseñado



Figura 44. Exterior de la sede central del Banco ING. Página Oficial: MVSA ARCHITECTS. ING. < <http://www.mvsa-architects.com/project/detail/4/ing-house>> [Consulta: 8 de Diciembre del 2016].

por los **arquitectos Roberto Meyer y Jeroén Van Schooten**, (figura 44) es una entidad bancaria de gran referencia y atención, *“El estudio Meyer y Van Schooten, a la hora de proyectar la sede, partió de conceptos de innovación y transparencia, que identifican a uno de los diez grupos financieros más grandes del mundo.”*³⁵ que han permitido innovar y plantear nuevos caminos de diseños arquitectónicos en entidades bancarias.

Este ejemplar arquitectónico se encuentra situado entre un Lago y una zona residencial a las afueras de Ámsterdam. La ubicación fue un determinante importante para el desarrollo del proyecto y el diseño del edificio. *“La transparencia, la innovación, el respeto al medio ambiente y la apertura fueron los principales puntos de partida para el diseño”.*³⁶ A pesar

35 Bahamón, A.; Cañizares, A.(2008). Banca. *Arquitectura Corporativa*. Barcelona: Parramón, D.L. Pág.36.

36 MVSA ARCHITECTS. ING. < <http://www.mvsa-architects.com/project/detail/4/ing-house>>

de ser un edificio unitario de alta presencia.

Esta entidad fue diseñada como un elemento clave y una pieza importante con respecto a su zonificación, ya que no tiene ninguna edificación cercana a el, es decir vuelve aparecer como un ejemplar atractivo y resaltante en su paisaje, percibiendo características muy similares como las que se observaban en los templos tradicionales, de características robustas y de alta presencia, solo que en este caso fue concebido de igual forma pero como una estructura sobresaliente, es decir con características de ligereza, transparencia y conexión con la naturaleza, las cuales se presentan principalmente en su planta baja libre que permite la visual entre la unión del lago y la zona de viviendas, además incorpora en su interior tres grandes patios verdes que conectan tanto los espacios interiores como la naturaleza exterior.

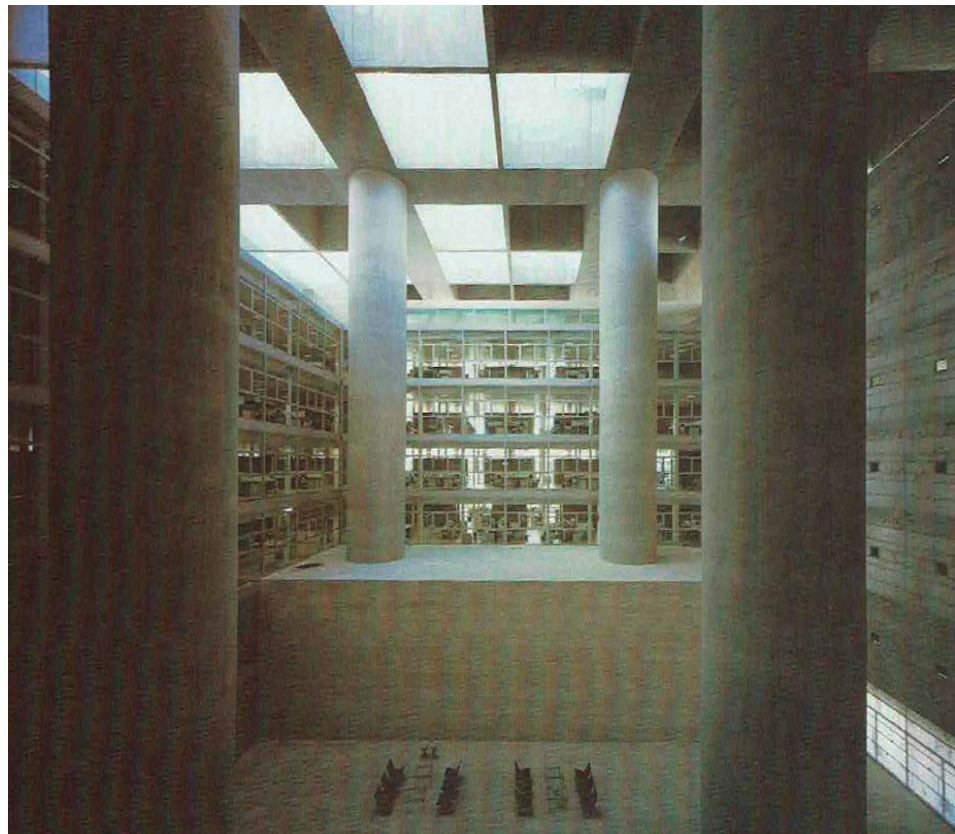


Figura 45. Patio interior de la Caja General de Ahorros. Arq. Alberto Campo Baeza. Granada-España.2001.

Libro: Campo Baeza, A.; Neves, J. (2003). *Caja General de Ahorros Granada: Alberto Campo Baeza*. Casal de Cambra: Caleidoscópico, D.L.Pág.23.

Consecuentemente con el ejemplar anterior continuaron apareciendo otras edificaciones bancarias con conceptos de funcionalidad, transparencia y ligereza, que a pesar de presentar estos conceptos siguen plasmando valores de monumentalidad en referencia a esto citamos a continuación el edificio central de la **Caja de Granada**, ubicada en Granada - España en el año 2001, del **arquitecto Alberto Campo Baeza** (figura 45) presentándose como una construcción significativa de la ciudad, *Una caja*

de hormigón y piedra que atrapa la luz del sol en el interior con el fin de servir a las funciones llevadas a cabo dentro de este impluvium de luz".³⁷ creado como una gran edificación de conceptos muy marcados y transmitidos mediante su arquitectura, como la combinación entre funcionalidad, estética, sencillez y luz.

La edificación fue diseñada sobre un podio(basamento) en donde se ubicaron los servicios y archivos de la entidad conceptos que vienen dados de las entidades tradicionales, solo que en este caso anexa la ubicación de los estacionamientos subterráneos para sus trabajadores y clientes, otro aspecto importante la creación de 7 plantas de oficinas que crean actividad tanto hacia afuera como hacia dentro del patio.

Por otro lado se presume que el arquitecto quiso tomar conceptos tradicionales pero anexando las nuevas necesidades actuales, es por ello que se visualiza en su edificación conceptos de monumentalidad y alta presencia, pero construidas con materiales contemporáneos e industrializados como el hormigón armado y vidrio, anexando el alabastro como difusor de luz.

El espacio interior esta caracterizado por un gran patio central y unitario de planta cuadrada, el cual se encuentra cubierto, pero no cerrado ya que posee la presencia de lucernarios que dejan pasar la luz. Este gran espacio diáfano y amplio es el espacio central y el elemento de vida de la edificación, incorporando la presencia de 4 columnas de alta presencia y robustez, que componen el espacio interior.

Con este estudio, logramos observar que gracias a su evolución, las entidades bancarias presentan características diferentes, donde las **Entidades Bancarias Tradicionales siendo elementos herméticos, cerrados y con restricciones hacia sus clientes**, cambian y dan paso a un concepto distinto en las **Entidades Bancarias Contemporáneas conformadas por ser elementos más abiertos, permeables y acristalados**, exhibiendo nuevos espacios interiores con características **diáfnas y más amables, instaurando así una mayor conexión con sus inversores**.

3.2. Lo público y lo privado se aproximan

Existieron otras características también relevantes que han elaborado la concepción y las particularidades de esos **espacios bancarios tradicionales**, presentándose estos espacios por la constitución de áreas más lejanas, es decir que se conformaban por ser estancias diferenciadas donde lo público y lo privado no llegan a tocarse, muy por el contrario en las **entidades contemporáneas** donde lo público y lo privado comienzan a ser elementos más próximos, cercanos y colindantes.

³⁷ Campo Baeza ,A. *Caja de Granada*. < <http://www.campobaeza.com/caja-granada/> > [Consulta: 22 de Mayo del 2017].

En las **entidades tradicionales** se crean espacios más separados donde concurren una diferenciación de funciones y áreas, fundando espacios mucho más separados y más alejados, es decir donde se percibe la utilización de barreras visuales que ocasionan la ausencia de interacción personal entre el cliente y el trabajador.

Además de igual forma se experimentaban espacios más diferenciados y distantes, es decir una separación bien contrastada entre los espacios privados y públicos.

Los espacios privados eran muy exclusivos, estancias muy restringidas en donde solo podían transitar los trabajadores, personal autorizado o clientes muy exclusivos, es decir aquellos con mayor poder económico, en contradictorio **los espacios públicos** se creaban exclusivamente para los clientes, es decir que por ningún motivo los trabajadores podían acceder y tampoco prestar ninguna ayuda.

Al mismo tiempo actualmente se están presentando en las **entidades bancarias contemporáneas** una concepción del espacio muy diferente a la anterior, se están creando áreas mucho más próximas, donde todo se complementa, es decir que **los espacios públicos han invadido mayor parte de las áreas privadas**, el conjunto de los casos contemporáneos presentan un mayor porcentaje para la disposición de los espacios dirigidos a los clientes, además sus funciones se abordan de manera distinta en donde estos espacios públicos comienzan a ser un área tanto para los clientes y también de los trabajadores, ya que pueden prestar apoyo y emprendimiento a los usuarios, en las entidades bancarias de hoy en día, continúan existiendo espacios más privados igual que las tradicionales, pero no con una imagen tan hermética sino más permeable.

Además otro aspecto que está ocurriendo y que ya se puede visualizar en las entidades bancarias de hoy en día, es que tanto los espacios



Figura 46. Londres Banco Westminster, Lothbury, 1838, sala de banco de sir William Tite. *Historia de las tipologías arquitectónicas.* Pág.241.



Figura 47. Patio de operaciones del Banco de España en la calle de Alcalá. Madrid. Arquitectura Bancaria en España. Pág.26.

para los cajeros como los clientes se comienzan aproximar, de tal manera que gracias a la aparición de los cajeros automáticos o autoservicios y las transacciones electrónicas, el cliente contemporáneo en la gran mayoría de los casos tiene que realizar parte del trabajo de los cajeros, esto quiere decir que se comienzan a difuminar los límites de espacios interiores y así se comienzan a crear espacios dirigidos para ambos, muy diferente a las que se observaban en las cajas tradicionales las cuales se visualizaban como elementos limitantes entre ambos.

En conclusión se están presentando en las **entidades contemporáneas** otra tipología espacial, por la situación socio-económica y las crisis que se estaban presentando en esos momentos, las cuales ocasionaron la reinvención de los valores en la banca, estableciendo nuevos espacios de apertura que permitieran crear áreas más amables donde se junten las funciones y al mismo tiempo puedan reunirse tanto los clientes como los trabajadores, sin prácticamente separaciones visuales, simplemente distinguiendo nuevos espacios interiores que permitan mayores conexiones interpersonales.

3.2.1.Zonas públicas

Existieron muchas diferenciaciones en las **entidades bancarias tradicionales**, ya que las zonas públicas se concebían como espacios de **corta permanencia**, además se consideraban áreas muy insensibles y sobrias, muy diferentes a las que conocemos hoy en día.

En las zonas públicas se tipifica un espacio muy importante llamado **el salón de Operaciones o también llamado Patio de Operaciones.**

Figura 48 y 49. Banco ING. Interior del Banco. Página Oficial: MVSA ARCHITECTS. ING. < <http://www.mvsa-architects.com/project/detail/4/ing-house>> [Consulta: 8 de Diciembre del 2016].



El Salón de operaciones o patio de operaciones se crea como una concepción tipológica espacial que continua apareciendo en la gran mayoría de los ejemplares, era un espacio interior o un gran patio central a doble altura, el cual se disponía en la planta baja de la edificación. Uno de los primeros ejemplos donde se contempla este gran vestíbulo o salón principal con cúpula fue en el siglo XIX en el **Banco Westminster**, en la ciudad de Londres, ideado por el **arquitecto William Tite, en el año 1838**, (figura 46) *“en el encontramos el primer caso de un vestíbulo con cúpula.: el tipo pronto se hizo corriente”*.³⁸ Esta tipología se hizo corriente en la creación de los bancos posteriores, era un espacio conformado para la realización de todas las operaciones bancarias, con toda la connotación semántica vinculada a un espacio de poder y respeto para sus clientes.

La tipología arquitectónica se configuraba como un gran patio central organizado a su alrededor por los llamados claustros en donde se disponían las oficinas anexas conformadas por áreas cerradas en donde se le ofrecía apoyo de servicio a esas operaciones. *“Las magníficas vidrieras cubriendo los techos, soberbias columnas de mármol y escaleras monumentales completan estos ambientes de exquisito gusto, muy representativos de las entidades”*.³⁹ Era un magnífico espacio interior que gozaba de mucho lujo y esplendor.

Este espacio era sucesor del lugar central de las Bolsas de Comercio, se configura de manera distinta, pasa de ser un espacio abierto a un espacio cerrado y cubierto, con la presencia de un gran techo acristalado, conformado por el manejo de lucernarios, los cuales eran creados como elementos muy atractivos y que al mismo tiempo les permitían una excelente iluminación natural, estos elementos además ayudarían a que otros valores climatológicos no interrumpieran las operaciones bancarias

³⁸ Pevsner, N. (1979). *Historia de las tipologías arquitectónicas*. Editorial Gustavo Gili: Barcelona. Pág.242.

³⁹ Sánchez Asiain, J.y Fuentes Quintana, E. (1987). *Reflexiones sobre la Banca. Los nuevos espacios del negocio bancario*. Madrid: Real academia de Ciencias Morales y Políticas. Pág.24.

como ocurría en las bolsas de comercio.

Este espacio central y el más importante en las **entidades tradicionales** era conocido como **el Patio de Operaciones**. Solía tener una exquisita composición compuesta de elementos muy elegantes y delicados dispuestos de forma rítmica y uniforme, gracias a la utilización de materiales nobles. Estas características las podemos observar en la (figura 47) presentando el Patio de Operaciones del Banco de España en la calle Alcalá de Madrid.

Muy diferentes los espacios **interiores contemporáneos** que se configuran como espacios abiertos diáfanos, dinámicos, sin presentar jerarquización, simplemente se consideran por ser espacios transformables y únicos que se disponen para cumplir las necesidades del momento.

Actualmente se crean espacios en continua transformación, de acuerdo a las necesidades que se presenten y dirigidos para los dos, tanto para los trabajadores y inversores, estas caracterizaciones empiezan a plantear nuevos espacios interiores más funcionales y atractivos dentro de las entidades bancarias.

Existen **entidades bancarias contemporáneas** donde se promueven y abordan estos conceptos, uno de los ejemplos arquitectónicos más reconocidos es el edificio principal de oficinas centrales del **Banco ING en Holanda diseñado por el arquitecto Meyer** (figuras 48 y 49) considerado en su interior por ser una perfecta combinación entre arquitectura y el usuario, calificado por la creación de espacios muy iluminados con disposición de luz natural, que permite el crecimiento de zonas ajardinadas presentes en las distintas áreas de la edificación.

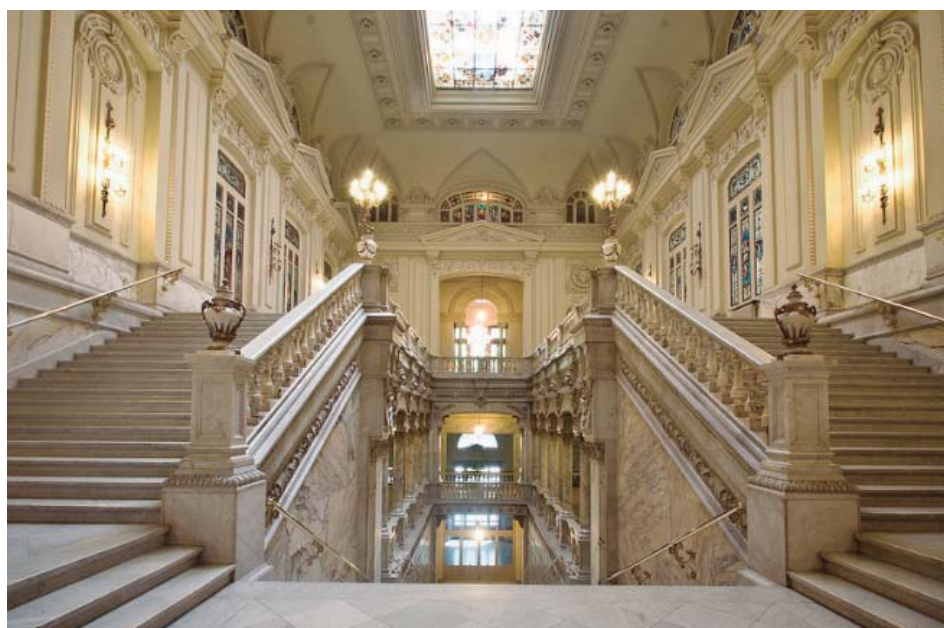


Figura 50. Banco de España-Madrid. Página Oficial: BANCO DE ESPAÑA < http://www.bde.es/bde/es/secciones/sobreelbanco/patrimonios/La_sede_del_Banco_de_Espana.html> [Consulta: 20 de Febrero del 2017].

Estas terrazas y aberturas que se conectan visualmente en el interior de edificio, permiten una interconexión agradable y del mismo modo le otorgan oportunidades personales de contacto informal en los pasillos de la entidad bancaria.

Como resultado estos espacios interiores conformados por **las zonas públicas** en las entidades bancarias, pasan de ser espacios monumentales y de alto lujo, solo para el tránsito de clientes, a unos espacios más funcionales y atractivos en donde tanto los clientes como los trabajadores permitiéndoles un lugar amable, seguro y equilibrado dentro de las instalaciones bancarias contemporáneas.

3.2.1.1. Espacios de accesibilidad/recepción/circulación

Cabe destacar que tanto en los espacios bancarios tradicionales como en los actuales, existen valores importantes que permiten las distribuciones en todos sus espacios, entre ellos mencionamos a continuación: la accesibilidad, su recepción y como son sus circulaciones en los espacios interiores dentro de la banca.

En muchos de los casos en las **entidades bancarias tradicionales** su **accesibilidad** era exclusivamente de forma **peatonal**, donde su **recepción** principal era configurada por un gran hall monumental o patio de operaciones, el cual se presenta como un amplio espacio libre y espontáneo, en los cuales se ubicaban en la mayoría de las veces la disposición de las áreas de cajas en su perímetro, estas de características muy restringidas y cerradas, además otro aspecto particular es la **circulación** que se establecía mediante una escalera de grandes dimensiones, monumentales e imperiales (figura 50), que permitía dirigir a las personas hacia las plantas superiores concebidas como áreas más importantes y un poco más privadas, entre ellas citamos las oficinas gerenciales y salas de reuniones.

Se presume que en algunas o en la gran mayoría en las entidades bancarias **contemporáneas**, esta situación ha ido cambiando, existiendo actualmente una **accesibilidad** de igual forma **peatonal** pero anexando el **acceso vehicular**, por ello se proveen aparcamientos subterráneos, que suministran servicios tanto a vehículos como bicicletas, dentro de las entidades de hoy en día.

Recientemente las entradas principales y **hall de recepción**, han perdido ese carácter de monumentalidad aunque algunos casos aun presentan estas características como se presentaba anteriormente; Los hall actuales son espacios más amables y de escala doméstica, creándose como espacios mediadores entre el espacio interior y el exterior, es decir con características permeables y acristaladas, muy diferentes a las tradicionales donde estos espacios eran herméticos y cerrados.

En atención a los diseños contemporáneos se estima que existen sistemas de **circulación tipo rampas y ascensores** que prestan servicio

tanto para discapacitados como personas mayores, permitiendo así evitar las barreras de circulación como en las oficinas tradicionales. Por ello estos casos han permitido anexar nuevas maneras de diseñar y proyectar adaptando a estos espacios diferentes sistemas que permita una **mayor accesibilidad** en los diseños arquitectónicos en las entidades bancarias actuales.

En conclusión se presenta una mejora en la accesibilidad en las entidades bancarias contemporáneas por la necesidad de la creación de espacios más accesibles y funcionales para todo público.

3.2.2. Zonas Privadas



Figura 51. Espacios de Cajas del Banco Bricelyn, en Minnesota, Estados Unidos, en el año 1.900 < <https://babel.hathitrust.org/cgi/pt?id=mdl.reflections.mhs08918>> y [Consulta: 23 de Noviembre del 2016]

Otras zonas que conforman la totalidad de los espacios interiores dentro de las entidades bancarias son **las zonas privadas**, constituidas por ser áreas restringidas sin acceso a público, solo permitida para los trabajadores y directivos bancarios, es decir son las áreas con la mayor seguridad, entre las más destacadas que se generan en las entidades bancarias señalo a continuación: **las cajas, zonas de depósitos, cajas fuertes, áreas administrativas, áreas de mantenimiento, zonas de instalaciones, cocina y espacio de oficinas para los trabajadores.**

Las zonas privadas de los bancos **tradicionales** se ubicaban principalmente en la primera planta o en el sótano, donde se disponían los espacios de las salas de juntas, oficinas presidenciales de los directivos y todos los altos cargos.

A continuación comentaremos y analizaremos los espacios interiores más representativos que conforman estas áreas privadas.



Figura 52. Banco Nacional del Granjero, E.E.U.U. Página Oficial: TexasHistory, < <https://texashistory.unt.edu/ark:/67531/metaph117965/?gathStatIcon=true>> [Consulta: 10 de Enero del 2017].

3.2.2.1. Cajas

Entre las áreas privadas que conformaban las **entidades bancarias tradicionales** destacaremos **las áreas de cajas** o espacios donde se disponían las personas encargadas de los ingresos y egresos, los llamados cajeros que eran los delegados de realizar las transacciones bancarias; Estos espacios privados en su mayoría eran diseñados como un gran espacio cerrado y de alta seguridad, conformados como grandes cajas dispuestas en el espacio interior, muy distinta a los observados hoy en día que prácticamente estos espacios empiezan a cambiar por otras razones que señalaremos a continuación.

Estos espacios eran caracterizados por visualizarse exteriormente como un elemento poco permeable con la función de dividir el espacio público del privado, en su mayoría aislados se conocen como **elementos tipo rejas** contruidos en materiales como **el hierro, la madera o el cristal blindado**, creando una composición rítmica, la cual se resaltaba con un gran mostrador, principalmente construido en materiales como **el granito y el mármol** materiales valiosos que realzaban el poderío bancario.

Las transacciones bancarias tradicionales no permitían casi ninguna conexión personal o atención directa con el cliente, debido a que presentaban elementos herméticos, creando una pequeña abertura tipo ventanilla donde se efectuaba el proceso bancario, estos espacios se presentaban de esta manera para evitar cualquier robo o hurto, es decir el cajero solo realizaba ingresos y egresos, además entregaba documentos importantes por esa pequeña abertura.

Como se pueden observar en estos espacios del Banco Bricelyn, en Minnesota, Estados Unidos, en el año 1.900 (figura 51), eran espacios

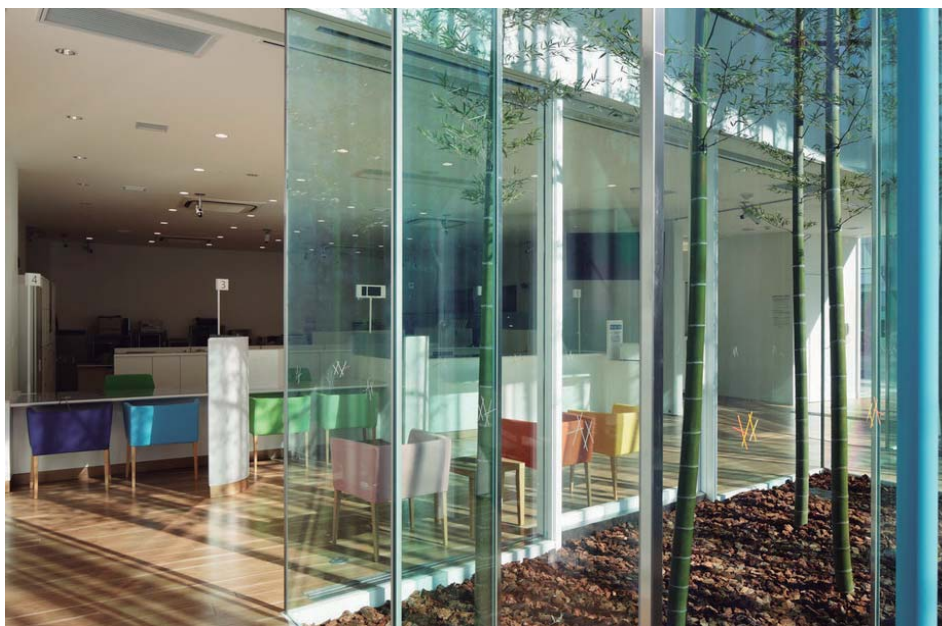


Figura 53. Banco Shinkin. Ekoda. Página Oficial: EMMANUELLE OUREAUX. <<http://www.manuellemoureaux.com/all#/sugamo-shinkin-bank-ekoda/>> [Consulta: 7 de Febrero del 2017].

muy cerrados diseñados como elementos divisorios de carpintería en madera los cuales se marcaban como elementos limitantes entre el cliente y el inversor.

Conjuntamente en la conformación de estos espacios interiores se instalaban letreros identificativos construidos en madera, que señalaban las áreas o funciones, uno de los casos más representativos en donde se observa esta valoración es el llamado Banco Nacional del Granjero en Estados Unidos (figura 52) en atención a esta fotografía estos se colocaban en la parte superior de las ventanillas de las cajas, en este caso con la palabra “Teller” que significaba Cajero.

Estos conceptos que eran representados en las Cajas tradicionales comienzan a desaparecer, por el motivo que comienzan a ausentarse las rejas y los cerramientos de alta seguridad, que ocasionaban la separación entre los cajeros y los clientes, es por ello que actualmente estas cajas son simples mostradores donde no existen ningún tipo de cerramiento, la idea actual es recuperar la confianza en sus clientes.

Como observamos en uno de los ejemplos más distintivos en el **Banco Ekoda, una sede bancaria ideada por el arquitecto Emmanuelle Moureaux, ubicado en Japón en el año 2012** (figura 53), que presenta las zonas de cajas como espacios más agradables y al mismo tiempo abiertos al público, pasan de ser elementos totalmente cerrados, divisorios y limitantes, entre lo público y lo privado, a ser espacios de tipología más abierta, sin restricciones espaciales y sin ningún objeto limitante, con una disposición de mobiliario tanto para el trabajador como el cliente, permitiendo así una conexión más directa y estrecha entre ellos.

Además actualmente se estima que el número de cajas requerida es mucho menor a las anteriores, en atención a esto solo se disponen de 1 o máximo 2 cajas para las personas que aún las necesitan, pero ya actualmente existen otros sistemas de apoyo que han permitido los avances tecnológicos dentro de las entidades bancarias contemporáneas.

Al presente estos sistemas de apoyo a las cajas son los llamados ATM o Cajeros Automáticos que permiten realizar las mismas transacciones que en las tradicionales cajas, solo que estos aparatos tienen mayor ventaja ya que se encuentran funcionando las 24 horas del día, permitiendo una mayor rapidez y eficacia en las operaciones bancarias.

Se presume que en el futuro el espacio interior destinado a las cajas atendidas por personal irán desapareciendo y se reducirán aun más, un hecho que ya está ocurriendo en las entidades bancarias actuales, pues son menores las transacciones realizadas por ventanilla y además la mayoría de las transacciones se realizan por Internet.

Se presume que también van a desaparecer las largas colas que se producían en las cajas, en la actualidad tendrán un horario más libre muy diferente al tradicional que tenían un horario muy restringido, actualmente los clientes irán a estos espacios de acuerdo a sus necesidades.

3.2.2.2. Depósitos de archivos

Entre las áreas más relevantes de las zonas privadas en las **entidades tradicionales** destacaremos las que se localizaban principalmente en **los sótanos**, dispuestos allí por ser lugares menos accesibles de alta seguridad, de tránsito únicamente para personal autorizado.

En la mayoría de las entidades tradicionales, **los depósitos de archivos** se instalaban en las áreas de sótanos muy cercanos a los lugares destinados para las cajas fuertes, estas zonas constituidas por conformar un espacio de grandes dimensiones, se organizaban en su mayoría por la disposición de una serie de mobiliarios para el uso y resguardo, compuesto por los documentos importantes del banco, es decir todos los registros que se habían efectuado manualmente, señalando que estos eran los documentos más importantes del historial del banco.

En conclusión se estima que en la actualidad **los espacios contemporáneos** dirigidos para los depósitos de archivos, son cada vez más reducidos porque existen nuevas tecnologías que han permitido mediante otros **sistemas electrónicos** el registro de las operaciones bancarias, es decir que nuestros registros actuales son preservados en su mayoría por sistemas **en la red, permitiendo así la disminución de los espacios físicos dirigidos para este uso dentro de los espacios interiores bancarios.**

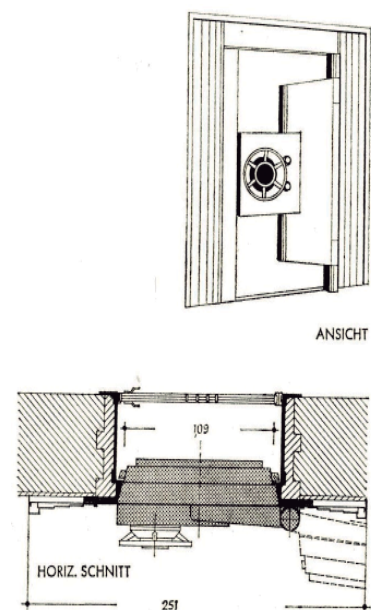


Figura 54. Bóveda. Banken und Sparkassen. München : Georg D.W. Callwey, cop. 1960. Pág.57.

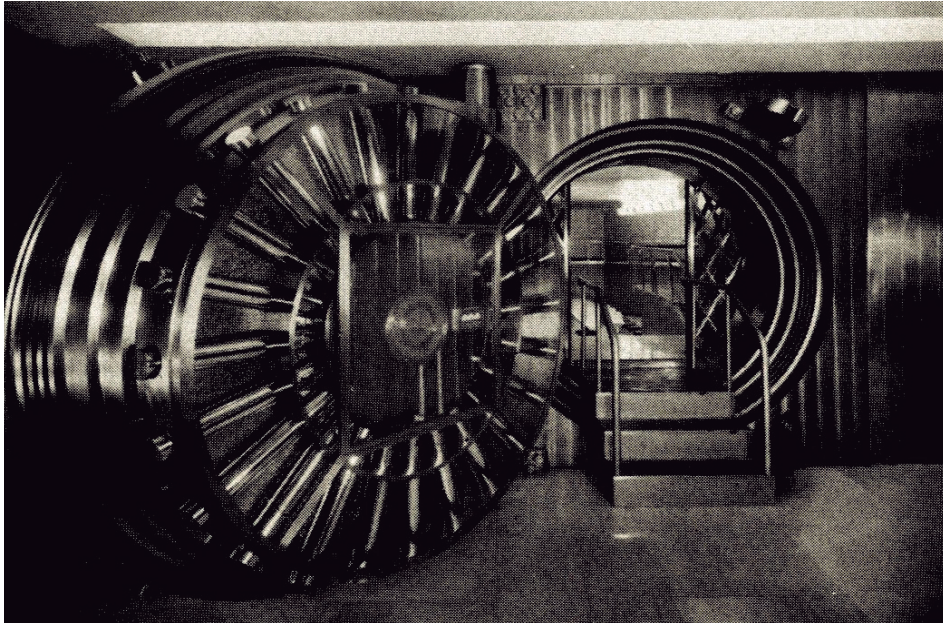


Figura 55. Banco nacional del Lavoro en Milán, Italia. Arq.Ing.Cesare Pascoletti. *Banken und Sparkassen.* München : Georg D.W. Callwey, cop.1960. Pág. 139.

3.2.2.3. Cajas fuertes

Diferenciando otra de las áreas más importantes que se disponían para el resguardo de dinero físico eran las llamadas **Cajas fuertes**, presentes en las **entidades tradicionales**, exhibiéndose en su mayoría por ser una composición espacial de características muy cerradas e impenetrables, donde se guardaba todo el dinero físico y cualquier objeto de valor en las entidades bancarias.

En su mayoría eran una composición espacial tipo caja de grandes dimensiones ubicadas principalmente en los sótanos, constituidos por ser espacios de difícil acceso y además con complejos sistemas de cámaras y seguridad.

El tipo

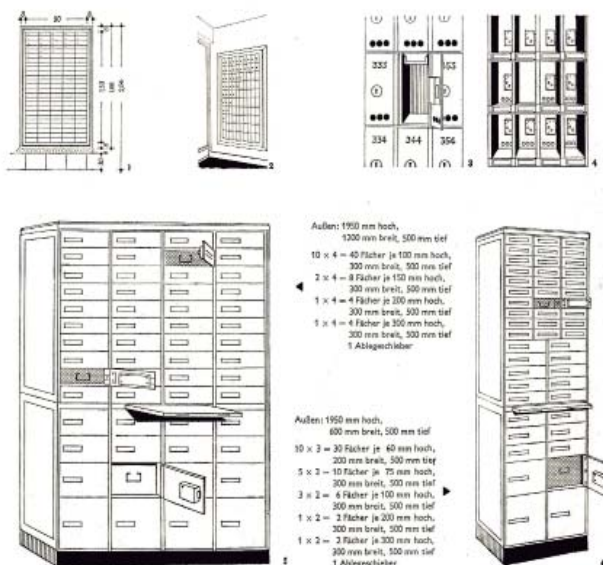


Figura 56. Cajas de Seguridad. *Banken und Sparkassen.* München : Georg D.W. Callwey, cop. 1960. Pág.65.



Figura 57. Caja Fuerte actual. Pagina Oficial: arcasolle. < <http://arcasolle.com/es/producte/cajas-fuertes-profesionales/serie-i/serie-i-caja-fuerte>>. [Consulta: 8 de Junio del 2017]

más corriente de las cajas fuertes eran las construidas principalmente en **materiales de blindaje**, mayormente en **metal, hormigón o acero**, que permitieran así una **alta seguridad de resguardo** de las pertenencias y además de la protección contra incendios en el interior de las entidades.

En su mayoría las cajas fuertes como se presenta en (figura 54), se reconocían por la distinción de un acceso muy restringido, conformado por dos puertas una dispuesta de grandes dimensiones, exponiéndose con características robustas y con alto grosor, con una apertura que permite un ángulo de 180° y además la presencia de otra puerta muy cercana a esta con características tipo reja que se disponía hacia el interior.

La mayoría de las puertas principales se distinguían por diferenciados cerrojos encargados de mantener la puerta sellada y prohibiendo el acceso hacia estos espacios, esta se conformada por un sistema de discos que disponían de las claves de seguridad, elemento esencial para la seguridad de la puerta de la caja fuerte de la banca como podemos observar en el **Banco Nacional de Lavoro en Milán Italia** (figura 55).

En las **entidades tradicionales** se distinguían otros espacios de igual importancia en la mayoría de los ejemplares presentaban las llamadas **cajas de seguridad**, son también cajas fuertes concebidas como un espacio interior tipo salón donde se disponían otras cajas fuertes pero con la distinción que eran conformados por pequeños cubículos destinados para el alquiler de los mismos, los cuales eran dirigidos a sus clientes para el resguardo de sus permanencias o documentos importantes; El sistema de seguridad presente en estas cajas estaba conformada por la presencia de dos llaves de acceso que permitía la apertura de la misma, la cual podía ser abierta conjuntamente por sus clientes y el encargado del banco.

En conclusión se presume que la mayoría de **cajas fuertes tradicionales** disponían de una mayor cantidad de dinero físico, por eso sus dimensiones eran sumamente **más amplias y disponían de un mayor espacio**, muy distinto a **las cajas fuertes contemporáneas** que **comienzan a disminuir sus dimensiones**, como se observa en la (figura 57), que se consideran de igual forma pero con dimensiones más reducidas, **ya que la moneda electrónica pasa a ganar mayor importancia dentro de las entidades bancarias**.

3.3. De la escala monumental a la escala humana

Se hallaron numerosas características significativas en las **entidades bancarias tradicionales** que reflexionaremos a continuación, es importante describir los tipos de escalas presentes en los interiores



Figura 58. Banco central Hispano. Libro: *Arquitectura Bancaria en España*. Foto: Sánchez Prieto, Antonio. Pág. 89.

bancarios, entre ellas destacamos que en las **entidades tradicionales** se exhibe una escala más monumental, muy diferenciada a la que se percibe hoy en día en las **entidades contemporáneas** en donde esta no es tan importante, presentándose como una escala más amable es decir una escala humana - doméstica en la concepción de los diseños interiores bancarios.

Los espacios interiores tradicionales eran espacios de gran envergadura y monumentales, donde se presentaba una magnífica arquitectura de alturas considerables, conformando espacios de dobles y triples alturas, configurándose por la presencia de grandes ostentaciones, formando una distinguida representación simbolizando su máximo poder y lujo como entidad bancaria.

Las proporciones que se observaban en las **entidades tradicionales** en la mayoría de los casos eran tan importantes, porque todo y cada



Figura 59. Banco Sugamo. Ekoda. Página Oficial: EMMANUELLE MOUREAUX. <<http://www.emmanuellemoureux.com/all#/sugamo-shinkin-bank-nakaaoki/>> [Consulta: 23 de Noviembre del 2016].

uno de los elementos de su composición tenía relación uno con otro y **en muchos casos la altura era proporcional a su planta**, creando un equilibrio entre la base y la altura que respondía a una exigencia estética y humana.

El carácter de las **entidades bancarias tradicionales** eran caracterizadas por ser una edificación arquitectónica exclusiva, grandiosa de lujo y poderío donde la manifestación de los valores, como la escala y sus proporciones se consideraban mecanismos muy importantes en su arquitectura, ya que permitía visualizar lo grandioso y sobresaliente que era el banco, aprobando y representando a sus clientes ser **una entidad de respeto, confianza y seguridad**, es decir una entidad en quien confiar, pero estas grandes estancias al mismo tiempo ocasionaban y distanciaba la relación personal entre sus clientes y trabajadores, concibiéndose simplemente en la mayoría de los casos ser espacios menos confortables para sus clientes.

Muy diferente a el carácter de las **entidades bancaria actuales** las cuales son caracterizadas por una escala más humana y doméstica, es decir en muchas entidades se configuran espacios interiores con alturas simples, que permita al usuario habitar espacios amables, cordiales y confortables en donde se crean espacios interiores más equilibrados y atractivos que permitan al mismo tiempo fomentar la cercanía hacia su clientela.

Se crean espacios mas dinámicos y de acuerdo a sus necesidades, al mismo tiempo se crean espacios interiores multifuncionales, donde los usos en la mayoría de los ejemplares se complementan, permitiendo la unidad e integración de usos, en donde la escala doméstica permite la proximidad interpersonales el espacio interior.

En conclusión **los espacios contemporáneos** en la mayoría de los ejemplares no se presentan esas características tan marcadas como anteriormente en las **entidades tradicionales**, donde la escala son características muy importantes en los espacios interiores, donde se fundaban conceptos de monumentalidad, majestuosidad y esplendor, los cuales se han ido perdiendo con el paso del tiempo, actualmente se exhiben nuevas configuraciones con la presencia de **espacios domésticos**, que son espacios agradables para sus clientes y al mismo tiempo se sientan más a gusto en estos espacios interiores contemporáneos.

3.3.1. Mobiliario

De igual manera otro factor importante presente en los espacios interiores era la disposición de diferentes tipos de mobiliarios, los comprendidos en las **entidades tradiciones**, los cuales eran compuestos por ser elementos de **alta durabilidad, permanencia y robustez**, representados con grandes dimensiones y especificándose para su único uso, muy diferente a los mobiliarios que se presentan en las **entidades contemporáneas** originados por ser elementos más **funcionales**, atractivos, ligeros y dinámicos de acuerdo a las necesidades que se presentes y también con múltiples usos.

En el **interior bancario tradicional** se disponían mobiliarios **con mayor durabilidad, permanencias, robustos** y con características muy serias, realizados con acabados laterales y faldones, que no permitían ser moviliados muy fácilmente por su **alto peso**, estos eran creados en metal y algunos otros en madera, **con colores muy opacos como: grises, negros, verdes oscuros, marrones, ocre, entre otros**. Como se observa en el Banco Santander Agencia 15, en Barcelona. (Figura 60).

El mobiliario en las **oficinas de trabajo tradicionales** eran compuestas por la distribución de **elementos sólidos, macizos y compactos**, por el contrario hoy en día son muy diferentes se configuran como un gran elemento continuo tipo escritorio, creados de manera independiente es decir modulares pero continuos al mismo tiempo, es decir es un gran mesón corrido y en donde se separan por elementos acristalados o mamparas que permiten la privacidad pero al mismo tiempo la cercanía con los compañeros colindantes. Presentándose estas características en la Sede Central del Banco BBVA ubicado en la Ciudad de Madrid (figura 61).

Hoy por hoy se presume que los **espacios contemporáneos** son espacios con características diáfanas, sin divisiones que permiten disponer con mayor facilidad los mobiliarios, plasmándolos y destacándolos como **elementos mas sofisticados, funcionales, únicos, ligeros y llamativos dentro de los espacios interiores**. En este momento los mobiliarios se caracterizan por ser **mobiliarios móviles** es decir que tienen la capacidad de ocupar o disponerse en cualquier área en distintos espacios **de acuerdo a las necesidades que se presenten**.

Algunos mobiliarios interiores están presentando la capacidad de ser elementos separadores para crear espacios, estancias o áreas, sin necesidad de modificar ningún cerramiento en la estructura de la edificación.



Figura 60. Banco Santander, Agencia 15. Barcelona. Página Oficial: Santander. < <http://www.archivohistoricosantander.com/galeria.php>>.[Consulta: 20 de Febrero del 2017]

Esta concepción de los mobiliarios contemporáneos los observamos en el interior de la sucursal del **Banco ING Bank, diseñado por el grupo de arquitectos Medusa Group**, ubicada en Polonia, ganadora del premio Silesia en el año 2012, el premio de arquitectura interior ROKW SILESIA. (Figura 62). Considerándose como un característico ejemplo contemporáneo. *“Para la subdivisión de los ambientes, los arquitectos han optado por elementos móviles en lugar de paredes divisorias, una solución que permite obtener espacios muy flexibles, modificables en función de las necesidades del momento”*.⁴⁰ El mobiliario modular equipado con puestos de consulta móviles que se encuentran cerca de las cajas, les permite ser integrados en el espacio interior si son necesarios, presentados con el fin de evitar atascos en las cajas principales, aparte estos móviles pueden ser ocultados en cualquier momento si no están siendo utilizados.



Figura 61. Sede Central del Banco BBVA. Madrid- España. arqs. Herzog & de Meuron . Fotografía: Rubén P. Bescós. <http://www.plataformaarquitectura.cl/cl/872208/ruben-p-bescos-inmortaliza-la-sede-del-bbva-disenada-por-herzog-and-de-meuron-en-madrid/59261bf0e58ece59f30000ad-herzog-and-de-meurons-bbva-headquarters-in-madrid-through-ruben-p-bescos-lens-photo>. [Consulta: 1 de Junio del 2017].

Además en algunos casos se presentan otras consideraciones en el mobiliario permitiendo la facilidad de modificación o posibles cambios, es decir presentan la capacidad de añadir o quitar elementos, que se dispondrán de acuerdo a las insuficiencias y al mismo tiempo un mayor aprovechamiento del espacio interior.

Por esta razón se presenta una mayor participación y mejores condiciones de comunicación entre los trabajadores, ya que los espacios

40 FLOORNATURE. ING. Página Oficial del Autor. < <http://www.floornature.es/medusa-group-grand-prix-interior-of-the-year-8409/> > [Consulta: 24 de Noviembre del 2016].



Figura 62. Banco ING. Página Oficial: MEDUSA. < http://www.medusagroup.pl/projekty/w_netrza/ing-bank-slaski/> Consulta: 8 de Diciembre del 2016.

de trabajo no tienen divisiones ni existen elementos opacos como se veía en las entidades tradicionales.

Gracias a la ubicación del mobiliario como elemento divisor de espacios, se comienza a perder el concepto de jerarquía como anteriormente el cual los directivos se encontraban en oficinas completamente cerradas y aisladas.

En conclusión se conoce que en la actualidad **el mobiliario** en las **entidades contemporáneas** se configuran por ser elementos tipificados por módulos y por ser establecidos como componentes que ayudan a la disposición de los espacios interiores, es decir el nuevo concepto de mobiliario difumina parcialmente las diferencias jerárquicas, del mismo modo estas características espaciales permiten fomentar la participación y el trabajo en equipo dentro de las entidades bancarias, como símbolo de unión entre sus trabajadores.

3.4. Del principio del revestimiento a la utilización del Color

Los acabados y revestimientos resultados de la utilización de los materiales a lo largo de la historia, han sido parte importante en la evolución de la arquitectura, por ello analizaremos cómo han sido utilizados en las construcciones bancarias tanto en las **tradicionales como en las actuales**, analizando cuales características han cambiado y evolucionado principalmente con respecto a sus técnicas, texturas y colores.

A continuación explicaremos sobre como ha evolucionado el principio del revestimiento y posteriormente la utilización del color mediante nuevos materiales que se exhiben en los interiores contemporáneos bancarios.

En las **entidades tradicionales bancarias** la mayoría de los casos eran construcciones edificadas con materiales nobles, que permitían una

representación ostentosa y además acentuaba su monumentalidad y pesadez, proporcionándole gran expresión y esencia en su arquitectura.

En la mayoría de los casos tradicionales se percibe una arquitectura muy llamativa gracias a la utilización de materiales “Nobles” como por ejemplo: **el mármol, el granito, la piedra, el cemento, el vidrio, hierro forjado, son materiales muy característicos con texturas propias**, que hablan por sí solos, sin necesidad de ser o parecer otro, es decir que no tengan aspiraciones de representar algo que no les corresponde y que se distinguían por transmitir tanto **valores simbólicos como emblemáticos**.

Estas edificaciones eran caracterizadas por ser edificaciones muy sobrias y formales cargadas de matices muestra del respeto, formalidad, responsabilidad y representación hacia sus clientes.



Figura 63. Bernabei, G. (1983-1985). *Otto Wagner*. Barcelona: Gustavo Gili. 1ª-2ª ed. Pág. 154-155.

Con el paso del tiempo se presentan otras necesidades constructivas, es cuando en la llamada **industrialización**, se crean nuevos materiales que permiten la creación de nuevos aspectos con características modulares y de rápida instalación, uno de los principales materiales es el vidrio siendo el principal intérprete de la próxima arquitectura, que permite crear y al mismo tiempo unir lo exterior con el interior, participando en la creación de nuevos espacios más amables y de apertura.

Se observa como la arquitectura comienza a cambiar de un aspecto cerrado y contundente a un aspecto acristalado, es decir *“Se cambia la piedra por el metal (elementos de acero pintados en negro) y los cerramientos se resuelven mediante el vidrio, material que tendrá cada vez*

*más un mayor protagonismo en el desarrollo de la nueva arquitectura”.*⁴¹ Es decir **El metal como el vidrio son los principales protagonistas de la llamada industrialización y dan origen a las tipologías del siglo XX.**

Este acontecimiento se hace presente en la **Caja de Ahorros Postal de Austria**, en el siglo XX, en el año de 1912, ideada por **el arquitecto Walter Otto** (Figura 63), considerada como una maravillosa obra, que fue modelo emblemático en la arquitectura, la cual fue la obra transitoria y pionera para el movimiento moderno.

El lenguaje más característico del arquitecto es expresado gracias a los elementos modulares, que se repiten en su fachada; La industrialización permiten marcar un nuevo camino de tipología arquitectónica bancaria que supera a lo que se venía observando de los estilos Art Nouveau y la arquitectura Barroca, ya que estos nuevos métodos de prefabricación permiten la capacidad de crear una edificación con los mismos elementos pero obteniendo un lenguaje y una entidad totalmente distinta.

El interior de la caja de Ahorros la cual es referencial a la fábrica de Gropius, que describía su arquitectura como una nueva imagen en donde no se debe esconder nada, es decir se comienzan a manipular los cerramientos acristalados para mostrarse de manera admirable y moderna.

Este espacio interior de la Caja de Ahorros fue caracterizado por ser una construcción interior central, concebida como un elemento organizativo en donde en su espacio central se presentaba como un gran salón y en sus adyacencias disposición de pequeños puestos de trabajo. *“La exigencia funcional es clarísima en la sala central, donde todo es perfecto. Todo el edificio gira alrededor de esta sala que constituye la idea madre”.*⁴² Es el elemento ordenador de los espacios, una tipología que perpetua desde las Bolsas de comercio.

En este ejemplar arquitectónico se hace notar los principios de revestimiento en sus interiores, ya que se observan *“Las paredes de los locales, de las escaleras y de los pasillos están revestidas de mármol. Las escaleras son de hormigón y acero, los peldaños están revestidos de placas de mármol de 3 cm”*⁴³. Es decir que tanto el edificio exterior como sus espacios interiores se utilizan los **materiales nobles** para concebir estos espacios de lujo y seguridad.

El uso de los materiales nobles es sin duda habitual también en las entidades modernas, como se observa en la **entidad Bancaria del arquitecto Álvaro Siza**, en el año 1978-1980, situada en el centro histórico de **Vila do Conde – Portugal** (Figura 64).

41 Ministerio de Fomento (1998). *Arquitectura fuera del tiempo: Las sedes bancarias de 1925 a 1960*, Sofía Rodríguez Patao. Profesora titular de Arte Contemporáneo, Universidad Complutense de Madrid en Título del libro *Arquitectura Bancaria en España*. Madrid: Electa. Pág.41-42.

42 Bernabei, G.(1983 1985). *Otto Wagner*. Barcelona: Gustavo Gili. 1ª-2ª ed. Pág. 153.

43 Op cit., en nota 44.



Figura 64. Fotografía: Duccio Malagamba. Año: 2011 Ubicación: Villa do Conde, Portugal. [http://www.ducciomalagamba.com/imagenes.php?IdProyecto=544&IdImagen=14374&Nom_Imagen=026\(9609\)-544.jpg&Idioma=Cs](http://www.ducciomalagamba.com/imagenes.php?IdProyecto=544&IdImagen=14374&Nom_Imagen=026(9609)-544.jpg&Idioma=Cs) [Consulta: 20 de Mayo del 2016].

La nobleza de los materiales es una característica muy importante en esta obra, constituye espacios interiores muy sobrios gracias a la utilización de **materiales nobles** como el mármol, pinturas blancas y el yeso blanco, que permiten la representación de espacios serios y respetables que le proporcionan valor con sus clientes. Cabe destacar que estas características continuaron creándose en la mayoría de los modelos bancarios.

Posteriormente en referencia a todo lo que estaba ocurriendo comienza un nuevo camino en las **entidades contemporáneas** es decir se presentan y se conciben de manera diferente, es decir se percibe una ausencia de materiales nobles y se forman nuevas apariencias con relación

Figura 65. Fachada principal del Banco Sugamo. Ekoda. Página Oficial: EMMANUELLE MOUREAUX. <<http://www.emmanuellemoureaux.com/all#/sugamo-shinkin-bank-nakaaoki/>> [Consulta: 23 de Noviembre del 2016].





Figura 66. Banco Sugamo. Ekoda. Página Oficial: EMMANUELLE MOUREAUX. <<http://www.emmanuellemoureaux.com/all#/sugamo-shinkin-bank-nakaaki/>> [Consulta: 23 de Noviembre del 2016].

a la utilización de materiales originados de la industrialización, es decir se crean y aparecen materiales sintéticos que permiten la adopción de nuevos procesos de producción e **industrialización** y que del mismo modo se representan con una amplia gama de productos y **presencia de colores**, entre ellos los más destacados citamos a continuación: **los plásticos, polímeros, Pvc, acrílicos, metacrilatos, suelos vinílicos, Etf, hormigón armado, entre otros, materiales en la mayoría de los casos con adición cromática.** Algunos de ellos presentan características gracias a las nuevas tecnologías, que permiten una mayor durabilidad y resistencia a los agentes atmosféricos.

En la actualidad se percibe que se están presentando dos tendencias de la utilización del color en los materiales presentes en las entidades bancarias contemporáneas, como afirma Juan Serra existen dos modos ya presentes en las entidades contemporáneas. *“Por lo tanto, la aparición de nuevos materiales y técnicas de coloración ha permitido que el principio de la verdad material ruskiniana evolucione de dos modos:*

1. Materiales con colores que no les son propios, pero que han sido integrados de forma inherente, a modo de tinte. Son colores ajenos, combinados con la textura propia del material, como ocurre con los hormigones coloreados (like in Paula Rego's house, by Souto de Moura)

2. Materiales con texturas dibujadas que no les son propias, pero que han sido integradas de forma inherente. Son texturas que en la mayoría de casos no imitan o simulan otros materiales, sino que representan patrones abstractos u otros motivos, como el vidrio serigrafiado del edificio Ricola de de Herzog y de Meuron”⁴⁴, es decir como dice Juan Serra, el color presente en los materiales actuales, han permitido nuevos caminos de concepción y diseño para la arquitectura bancaria, plasmando

44 Serra, J;Llopis, J; Irisarri, A.(2010). *Ruskin revisited: 'Material Truth' and color in contemporary architecture.* in: Zennaro,P. *Colour lighth in architecture: International Conference.* Venecia: IUAV, Pág. 439-443.



Figura 67. Banco Caixa-Pamplona. Página Oficial: RANDESCRIFESTUDIO. <<http://www.rife-design.com/interior/offices/caixa-pamplona>> [Consulta: 12 de Enero del 2017].

dos ramas de clasificación del color: la primera como una adición integrada de colores que no son propios de los materiales pero que continúan perseverando sus texturas y en segundo caso: materiales que viene creados de fabrica, los cuales se integran al mismo tiempo con texturas dibujadas, en consideración se presenta que **el color actual es un elemento integrado más no añadido como anteriormente.**

Actualmente se están contemplando que la tipología del uso del color en los interiores bancarios en la mayoría de los casos es muy acentuada y que ha ocasiona un nuevo camino para la concepción de estos nuevos espacios, creando lugares más amables y atractivos para los clientes, entre los ejemplos tipológicos contemporáneos más representativos mencionamos a continuación : **el Banco Sugamo, una sede bancaria ideada por el arquitecto Emmanuelle Moureaux**, ubicado en Japón creado en el año 2014 (Figura 65 y 66). Esta se manifiesta con características muy acentuadas de la utilización del color. Su arquitecto fue capaz de concebir una entidad, elegante y al mismo tiempo atractiva, gracias a la disposición de colores que aparecen tanto en la fachada como en el interior de la entidad Bancaria.

En el interior de la entidad bancaria Sugamo utilizan con notaciones de color en paredes y en los mobiliarios que aparecen presentes en los espacios interiores, en estos espacios se exhiben los mismos tonos de color que se presentan en sus fachadas principales y espacios interiores de la entidad, creando así un ritmo tanto en el interior como el exterior. El arquitecto maneja colores muy saturados que le proporcionan calidez y amabilidad a estos espacios, al mismo tiempo diseña estancias muy atrayentes con acentuaciones de color que permiten invitar a sus clientes.

En referencia a esta construcción presentándose como una amplia caja de apariencia blanca, es decir fundando espacios muy neutros determinados con colores como: **blancos, negros, cremas, entre otros,**

obteniendo un contenedor totalmente en equilibrio y así poder concebir una acentuación de **tonos luminosos y saturados**, que nos permitirán marcar o resaltar lo deseado.

Otro ejemplo muy presente en las entidades bancarias contemporáneas es el **Banco Caixa Pamplona ideado por el estudio de arquitectura Francescristudio**, la cual es una sucursal del banco ubicada en la Ciudad de Pamplona en España (Figura 67).

Este ejemplar es representado con colores muy saturados en este caso el azul, como tonalidad principal del logotipo, el cual es utilizado tanto en la representación y acentuación de las áreas de los ATM y el realce de sus mobiliarios interiores mostrándose con la misma tonalidad.

Así como en muchas de nuestras **entidades contemporáneas**, podemos concluir que la utilización del color en los nuevos materiales industrializados, han permitido un nuevo aspecto presente en los interiores bancarios, configurando espacios más amables y amenos para sus clientes y además anexando nuevas necesidades de diseño y percepción visual en los actuales interiores bancarios, es decir **El color es parte importante en nuestros espacios contemporáneos**, están cada vez más presentes en ellos, aunque en algunos de los ejemplares se siguen observando con la utilización materiales nobles.

El color además se plantea como la marca de identidad en la entidad bancaria de hoy en día, permitiendo así la acentuación de sus edificaciones y espacios interiores.

En conclusión se estima que la tendencia que se observa en la actualidad, es que en la mayoría de las entidades bancarias contemporáneas se están creando espacios con adición del color, es decir configurando espacios neutros en donde se anexan tonalidades muy llamativas y saturadas, creando así espacios interiores más significativos y actuales en las entidades contemporáneas.

3.5. Tecnologías y comunicaciones

Se discurren que las necesidades anteriores y las actuales son muy distintas, por ello hablaremos de cuales han sido los cambios en los espacios interiores de las entidades bancarias tradicionales y como se están presentando los nuevos espacios gracias a las tecnologías que conocemos hoy en día.

Las comunicaciones en las entidades tradicionales eran principalmente **vía telefónica**, ya que en ese momento no disponían de ningún sistema electrónico diferente de atención. Los registros en estas entidades eran muy lentos ya que las **actividades de registro eran de forma manual hasta la aparición de las máquinas de escribir**, que permitían operaciones

con mayor rapidez y eficacia, estas se ubicaban en la mayoría de los casos en los puestos de trabajos, ocasionando que el servicio fuera un poco más rápido comparándolo cuando lo realizaban manualmente, pero para el momento continuaban considerándose un proceso lento y de mucho trabajo, ya que deberían de igual manera estos documentos de ser trasladarlos a los archivos principales del Banco, ubicados principalmente en los sótanos de las edificaciones.

Es por ello que los espacios de archivos se presentaban con áreas superiores a los que se presentan hoy en día, eran espacios exclusivos para el resguardo y registro de archivos, que se presentaban en las entidades tradicionales comprendidas entre el siglo XIX y XX.

En atención al presente las nuevas tecnologías y las comunicaciones, son actualmente elementos primordiales en las entidades bancarias **contemporáneas** o de cualquier negocio comercial concibiéndose como requisito indispensable en nuestra vida.

Los espacios interiores bancarios han disminuido de dimensiones, ya que se han creado nuevos métodos tecnológicos, uno de los más destacados es **el internet** considerado el mayor medio de comunicación hasta el momento, este permite crear un nuevo sistema de registro de datos, más rápido y eficaz en todas las operaciones bancarias, es decir los nuevos sistemas que repercuten directamente en estos espacios interiores que eran dirigidos para el depósito y almacenamiento de archivos, en la actualidad prácticamente han desaparecido o simplemente han disminuido sus áreas, ya que en la actualidad **son registros más rápidos y electrónicos**, que han permitido progresar y fundarse como una entidad de la **alta tecnología**.

Además en las nuevas entidades bancarias se caracterizan por las nuevas incorporaciones de instrumentos automatizados también llamados **ATM o Cajeros Automáticos**, herramientas o elementos primordiales en los nuevos espacios interiores bancarios.

Hoy en día estos cajeros automáticos han evolucionado tan rápidamente, que ya existen otros en los que se pueden realizar una mayor cantidad de transacciones bancarias, los llamados **Autoservicio** que prestan servicio sin necesidad de ir a la atención personalizada, este es un servicio que se encuentra abierto las 24 horas del día y no tiene ninguna limitación horaria como anteriormente en las cajas bancarias.

Consecuentemente con todo lo que está ocurriendo la publicidad es otro valor importante en las entidades actuales, en las tradicionales empleaban el papel como soporte, siendo impresiones muy costosas y no tan cambiantes como las que observamos en los espacios interiores contemporáneos donde se realizan mediante otros instrumentos electrónicos como: **Tabletas o Pantallas de gran tamaño**, un nuevo sistema electrónico que permiten disminuir los gastos y consumos en la entidad, conjuntamente permite disfrutar una publicidad más cambiante y efímera que ayudara a atraer mayor la atención de los clientes.

Las operaciones bancarias actualmente se pueden realizar sin que se desplacen a la entidad, esto ha influenciado que no tengan el mismo afluente de personas en sus oficinas, esto ha repercutido tanto, que los espacios interiores se encuentran en continuos cambios y con la necesidad de reinventarse cada vez más, por ello se están valorando nuevos conceptos más atractivos hacia sus clientes.

El cliente actual es muy diferente al tradicional, tiene muchas más formas de operar que anteriormente, es decir que son capaces de tomar sus propias decisiones de donde y cuando realizarlas, es decir que cada día los clientes son más demandantes a estas nuevas tecnologías bancarias.

A razón de todo lo que está sucediendo se estima que las entidades bancarias, son cada vez más las que utilizan las tecnologías actuales. Gracias a ellas las transacciones no tienen límites, ni fronteras, existiendo una **globalización bancaria**, es decir se presenta un consumo en masa, que ha permitido una mayor innovación en la evolución de las nuevas tipologías arquitectónicas bancarias, que continúan evolucionando y que irán evolucionando con el paso del tiempo.

Cinco aspectos de diseño interior en las entidades bancarias Contemporáneas

	Transición desde lo hermético hacia lo permeable	La aproximación entre lo público y lo privado	Escala monumental a una escala también humana.	Revestimiento y uso del Color	Tecnologías y comunicaciones
<p>Entidades Tradicionales</p>	<ul style="list-style-type: none"> - <i>Elementos herméticos.</i> - Cerrados y distribuciones compartimentadas. - Con restricciones. - Fortaleza inaccesible. - Espacios rígidos y sin cambios posibles. 	<ul style="list-style-type: none"> - Separación visual entre las áreas privadas con las públicas, elementos divisorios. - Mayor área privada en comparación de la área pública. - Separación y alejamiento con los clientes. 	<p><i>Escala Monumental</i></p>	<p><i>Materiales nobles</i> entre los más destacados: el mármol, el granito, la piedra, el cemento, el vidrio, hierro forjado, son materiales muy característicos con texturas propias, que hablan por sí solos.</p>	<ul style="list-style-type: none"> - <i>Tecnologías:</i> Presencia de Telefonía como medio de comunicación, máquinas de escribir (registros manuales). - Comunicaciones: acceso peatonal. - <i>Circulación vertical</i> (escaleras monumentales).
<p>Entidades contemporáneas</p>	<ul style="list-style-type: none"> - <i>Elementos permeables y acristalados.</i> - Abiertos y diáfanos, distribuciones más libres. - Libres. - Edificaciones accesibles. - Espacios Flexibles y cambiantes de acuerdo a las necesidades del momento. 	<ul style="list-style-type: none"> - Se están creando áreas mucho más próximas, áreas diáfanas es decir que en la mayoría de los casos los espacios públicos han invadido mayor parte de las áreas privadas. - Disminución en las áreas privadas. - Acercamiento y proximidad con los clientes. 	<p><i>Escala doméstica más humana.</i></p>	<p><i>Materiales industrializados</i> con adición de color entre ellos los más destacados: los plásticos, polímeros, Pvc, aluminios, acrílicos, metales, cristales, suelos virilicos, Ete, hormigón armado con adición cromática, entre otros. <El color actual es un elemento integrado más no añadido></p>	<ul style="list-style-type: none"> - <i>Tecnologías:</i> Presencia de Internet, ATM, cajeros automáticos, las transacciones electrónicas no tienen límites, ni fronteras, existiendo una globalización bancaria a nivel mundial. - <i>Comunicaciones:</i> acceso peatonal y vehicular. - Circulación vertical (ascensores, escaleras eléctricas).

Capítulo 4. Conclusiones

Resumen del trabajo realizado

Con la presente investigación se realizó un análisis en la evolución de la arquitectura en las entidades bancarias, centrándonos mayormente en la investigación de los espacios interiores, hemos presentado un estudio de casos representativos de cada período, los cuales nos han arrojado los aspectos y características más resaltantes de cada uno de ellos, permitiéndonos realizar una comparativa de cuales son los factores destacados en la concepción de las entidades bancarias y como estos han evolucionado hasta la actualidad.

Hemos examinado tanto casos tradicionales como también casos contemporáneos, los cuales nos permiten extraer los aspectos representativos de cada período, con el fin de analizarlos y compararlos.

En atención a este estudio se consideran cinco períodos característicos en donde se presentan cambios en su arquitectura, comprendidos entre el siglo XV hasta el siglo XXI, que permiten la comparación de arquitecturas, seleccionando casos tipo propios en cada uno de ellos. Por consiguiente a continuación presentaremos las cinco etapas con mayor transcendencia en la arquitectura de las entidades bancarias, entre ellas destacamos:

-Primera etapa.

Se presenta el período comprendido entre el siglo XV-XVIII, el cual presenta tres tipologías distintas, referenciando a las transacciones comerciales del momento, entre ellas citamos a continuación: *las lonjas* (es una edificación para transacciones comerciales, construcción de lujo y presentando una escala monumental, configurando en su interior un espacio central cubierto), *las bolsas de comercio* (también es una edificación dirigida para el comercio, presente con escala monumental y representativa, configurando en su interior un espacio central al aire libre) y *los palacios renacentistas* (edificación de usos compartido: comercio y viviendas, presentando una escala monumental y disponiendo en su interior un patio central al aire libre rodeado de galerías). Estos exhibieron aspectos de robustez con características de solidez y representación.

La esencia tipológica que viene dada principalmente por las bolsas de comercio se considera: Planta rectangular con un gran salón central cubierto (acristalado) a doble altura, tipología que repercutió en las siguientes entidades bancarias.

-Segunda etapa.

El segundo período corresponde con el siglo XIX, período contenido en la *Revolución Industrial*, el cual presenta el empleo de dos modelos de edificación bancaria los cuales son diferenciados en Estados Unidos (arquitectura tipificada como Templos) y en Europa (arquitectura Palaciega) exponiéndose con características comunes: arquitecturas muy cargadas de significados, arraigadas en la arquitectura clásica y vinculadas directamente a los modelos monumentales, donde la zonificación y su relación con el urbanismo juegan un valor muy importante.

Entre sus aspectos más representativos se catalogaban como construcciones monumentales, concebidas como grandes fortalezas, que representaban el poderío y la riqueza, gracias a sus altos muros de sillería y sus escalas imponentes; En su exterior con características muy particulares que nos recuerda a las cajas fuertes es decir por ser estructuras poco permeables, de aspecto cerrado y contundente que ocasionaba la escasa conexión con su interior.

Eran catalogados como espacios de mucho lujo, seguridad y opulencia, donde se transmitían el poder, la seriedad y la responsabilidad bancaria, es decir eran lugares de confianza donde los clientes disponían de sus ahorros y realizaban las transacciones necesarias. En referencia a ello con características simbólicas gracias al uso de materiales nobles, representados por la disposición de betas y texturas propias; estos son materiales con propiedades que tenían la capacidad de hablar por sí solos, es decir sin necesidad de ser o parecer otro, entre ellos citamos: el mármol, el granito, la piedra, el cemento, el vidrio (lucernarios) y el hierro forjado, entre otros.

El espacio interior público más representativo de este período fue el *Patio de Operaciones o también llamado Salón de operaciones*, estaba concebido como un gran espacio diáfano a doble altura, ubicado en la planta baja de la edificación, se presenta como un espacio cubierto por grandes lucernarios que le dotaban de iluminación natural al espacio interior. Este era el elemento central ordenador de otros espacios llamados claustros en donde se disponían las oficinas anexas y complementarias, estas son conformadas por áreas más cerradas que además le ofrecían apoyo y servicio a esas operaciones centrales.

-Tercera etapa.

El tercer período corresponde aproximadamente con la primera mitad del siglo XX, con características de *Movimiento Moderno*, es una etapa dominada por arquitecturas que superan su aspecto cerrado y se configuran como edificaciones más abiertas y acristaladas, presentando una mayor conexión con su entorno próximo y la ciudad, es decir se observan cambios más drásticos con relación a lo que se venía observando, es decir se crea una nueva imagen de entidad bancaria.

Estas características comienzan a cambiar, pasan de ser un elemento cerrado y hermético, a un elemento acristalado y quebradizo.

-Cuarta etapa.

En el cuarto período comprendido a finales del s. XX (80-90), la arquitectura bancaria se presenta con un nuevo *estilo Post-Moderno*, se exhibe como edificaciones en altura determinadas por ser elementos monolíticos y unitarios, ubicadas principalmente en los centros económicos del mundo y con capacidad para expresar la realidad de una economía pujante, cada vez más globalizada, creados en la mayoría de los casos para concebirse como un gran banco de negocios, mientras más alta e imponente se concibiera la entidad bancaria, mayores serían sus éxitos y alcances, esto ocasionó el distanciamiento de los pequeños inversores que en ella confían.

La tipología de la torre se configura en tres elementos bien diferenciados que explicaremos a continuación: un basamento público emplazado en su planta baja concebida en la mayoría de los casos a doble o triple altura presenciando una escala monumental y representativa que se presenta con el fin de ofrecer una bienvenida a las instalaciones bancarias, además obsequiándole el prestigio como entidad, seguidamente el desarrollo de la torre en donde se organizan las oficinas privadas y continuamente el remate de la edificación en donde se disponen las oficinas y despachos para directivos de la banca, presentando una jerarquización en estos espacios superiores de la torre. Los medios de comunicación presentes en la torre y gracias a los avances tecnológicos permiten un tránsito vertical en todo la torre, establecido por la presencia de ascensores de alta velocidad y escaleras mecánicas.

Entre las características presentes en el interior de estas altas torres se presentan conceptos de flexibilidad y transparencia, en donde se configuran espacios diáfanos que favorecen la integración de las áreas y permiten una configuración libre y cambiante de acuerdo a las necesidades del momento.

-Quinta etapa.

En consecuencia al período anterior continúan los cambios en las entidades bancarias, por ello en el presente siglo XXI (*Contemporáneo*), se observa que surgen nuevos conceptos y valores que repercuten directamente en el diseño de los espacios interiores de las entidades bancarias y que tienen consecuencia directa en las soluciones formales.

Esto ocurre a la pérdida de valor y las crisis que se ocasionaron, se presume que las actuales entidades bancarias han tenido que reinventarse, en un camino de recuperación ética con su clientela, permitiendo así la creación de nuevos valores y al mismo tiempo novedosos espacios que manifiesten cercanía, sencillez y dinamismo, pero al mismo tiempo se le obsequien valores de seguridad, respeto y fiabilidad, mostrándose como entidades más próximas a las actividades cotidianas.

Los interiores contemporáneos son espacios con una escala más humana, en donde se configuran espacios abiertos, diáfanos y libres, que permiten la disposición de espacios flexibles y cambiantes de acuerdo a las necesidades del momento. Además crean estancias de usos compartidos es decir en donde se presentan áreas más próximas, que permiten un acercamiento con los inversores.

Estos nuevos espacios que se encuentran en continua transformación, permitirán seguir instaurando los nuevos conceptos y evolucionando en la concepción de las entidades bancarias.

Gracias a los objetivos alcanzados en el presente trabajo de investigación sobre la evolución en el diseño de la arquitectura bancaria, presentamos a continuación cuales fueron los valores que han ido cambiando y que se configuran actualmente de manera distinta. Se disponen desde un espacio blindado y neutro a un espacio de características diáfanas y además presentando aspectos cromáticos en su interior. Estas estrategias presentes en la actualidad han generado un planteamiento de *cinco aspectos de diseño las cuales citamos a continuación: la transición desde lo hermético hacia lo permeable; la aproximación entre lo público y lo privado; el cambio de una escala exclusivamente monumental a una escala también humana; el manejo de una paleta de colores mucho más amplia y vigorosa; y la incorporación de nuevas tecnologías y comunicaciones.* A continuación ampliaremos las ideas planteadas:

-La transición desde lo hermético hacia lo permeable.

Se estima que las construcciones de las entidades bancarias se han exhibido de manera distinta, desde una concepción presente en las tradicionales como elementos herméticos, cerrados, blindados y con restricciones visuales hacia sus clientes ocasionando un distanciamiento hacia ellos. Por el contrario estas características comienzan a cambiar y dan paso a un nuevo concepto distinto en las entidades bancarias contemporáneas, conformadas por ser elementos más abiertos, permeables y acristalados, exhibiendo así la concepción de espacios interiores con características diáfanas que presentan un carácter de apertura, proximidad y transparencia, que instauran una mayor conexión con su clientela.

-La aproximación entre lo público y lo privado.

Al mismo tiempo se están presentando en las entidades bancarias contemporáneas una concepción del espacio muy diferente a la anterior, es decir en las entidades tradicionales estos espacios se constituían por ser áreas más lejanas, es decir que se conformaban por ser estancias diferenciadas donde lo público y lo privado no llegan a tocarse en la mayoría de los casos, muy por el contrario en las entidades contemporáneas donde lo público y lo privado comienzan a ser elementos más próximos, cercanos y colindantes.

Los espacios privados *tradicionales* eran muy exclusivos, estancias muy restringidas en donde solo podían transitar los trabajadores, personal autorizado o clientes muy exclusivos, es decir aquellos con mayor poder económico. Por el contrario los espacios públicos tradicionales se creaban en la mayoría de los casos exclusivamente para los clientes, es decir que los trabajadores no podían acceder y tampoco prestar ninguna ayuda.

Consecuentemente estos espacios *actuales* se están presentando como lugares más próximos donde la mayoría de los usos se complementan. En la mayoría de los casos se estima que los espacios públicos han invadido mayor parte de las áreas privadas, es decir presentándose menor disposición para los espacios privados y ampliando las áreas dirigidas para sus clientes.

Estos espacios se comienzan a abordar de manera distinta en relación a sus funciones, en donde estos espacios públicos en la mayoría de los ejemplares comienzan a ser un área tanto para los clientes como también para los trabajadores, ya que se pueden prestar apoyo y emprendimiento entre ellos.

En las entidades bancarias de hoy en día, continúan existiendo espacios más privados igual que las tradicionales, pero no con una imagen tan hermética, cerrada, ni con restricciones visuales sino mas bien configurándose espacios más permeables y diáfanos.

-El cambio de una escala exclusivamente monumental a una escala también humana.

Los espacios interiores tradicionales eran espacios de gran envergadura y con *escala monumental*, donde se presentaba una magnífica arquitectura de alturas considerables, conformando espacios de dobles y triples alturas, que simbolizaban su máximo poder y lujo como entidad bancaria.

El carácter de las actuales entidades bancaria se presenta por la representación de una *escala más humana y doméstica*, es decir se configuran espacios con alturas simples, que permita al usuario habitar espacios más amables, cordiales y confortables en donde se crean espacios interiores mas equilibrados y atractivos, que fomenten la cercanía hacia su clientela.

La escala permite a su vez crear espacios mas dinámicos y además complementando sus necesidades, presentándose como espacios multifuncionales, es decir donde los usos en la mayoría de las entidades bancarias se complementan creando espacios de unidad espacial, percibiendo espacios sin restricciones y asimismo creando la proximidad interpersonal entre trabajadores y clientes.

-El manejo de una paleta de colores mucho más amplia y vigorosa.

Se estima que la utilización de los materiales ha cambiado y evolucionado permitiendo una mejora en la integración de los colores a la arquitectura bancaria.

En las entidades tradicionales bancarias la mayoría de los planteamientos eran construcciones edificadas con materiales nobles, que permitían una representación ostentosa y además acentuaba su monumentalidad y pesadez, proporcionándole gran expresión y presencia en su arquitectura.

En la mayoría de los casos tradicionales se percibe una arquitectura muy llamativa gracias a la utilización de materiales “nobles” entre ellos citamos: el mármol, el granito, la piedra, el cemento, el vidrio, hierro forjado, son materiales muy característicos con texturas propias, que hablan por sí solos, sin necesidad de ser o parecer otro, es decir que no tengan aspiraciones de representar algo que no les corresponde y que se distinguían por transmitir tanto valores simbólicos como emblemáticos.

En la actualidad esta situación ha cambiado completamente, se presentan en muchas de nuestras entidades contemporáneas, otros materiales y acabados distintos en donde se percibe una nueva imagen visual muy diferente a lo que se observa anteriormente.

Por ello las actuales entidades bancarias se manifiestan y podemos concluir que la utilización del color ya esta presente en ellas. Así como también la presencia de los nuevos materiales industrializados con adición cromática, entre ellos citamos: los plásticos, polímeros, Pvc, acrílicos, metacrilatos, suelos vinílicos, Etf, hormigón armado, entre otros, que han permitido un nuevo aspecto de imagen bancaria, que permite una concepción distinta de espacios en donde se percibe la amabilidad y la cercanía hacia sus clientes, asimismo anexando nuevas necesidades de diseño y percepción visual en los actuales interiores bancarios.

-La incorporación de nuevas tecnologías y comunicaciones.

En las entidades tradicionales las tecnologías eran escasas ya que solo contaban con el sistema telefónico, además sus registros eran de forma manual hasta la aparición de las máquinas de escribir, que permitían operaciones con mayor rapidez y eficacia para su momento.

A razón de todo lo que está sucediendo en la actualidad, las entidades bancarias son cada vez más las que utilizan estas tecnologías (Internet) como medio de comunicación con sus clientes. Gracias a ellas las transacciones no tienen límites, ni fronteras, existiendo una globalización bancaria a nivel mundial, es decir se presenta un consumo en masa que ha permitido una mayor innovación en la evolución de las nuevas tipologías arquitectónicas bancarias, que continúan evolucionando con el paso del tiempo.

Conclusiones

En conclusión, este estudio demuestra que el diseño de los espacios interiores arquitectónicos de las entidades bancarias han evolucionado desde una concepción blindada y neutra alejada del público, hasta una concepción más diáfana y con aspectos cromáticos, que quieren recuperar la proximidad y la confianza del inversor.

En la actualidad percibimos que se están creando espacios más amables y confiables, además se están configurando espacios diáfanos con un carácter de apertura, proximidad y transparencia, que generen confianza y una mayor conexión con el cliente, también la incorporación de nuevos cambios tecnológicos y de comunicaciones que han permitido la fluidez y rápida elaboración de las operaciones bancarias, conjuntamente con espacios interiores en donde se integra el color como un elemento ya presente en las entidades bancarias contemporáneas.

Esto quiere decir que las entidades bancarias contemporáneas recién crisis económicas, han debido de reinventarse, en un camino de recuperación ética con los ciudadanos. Esto ocasiona la creación de nuevos valores y espacios que manifiesten a sus clientes, cercanía, sencillez y dinamismo, pero al mismo tiempo se le obsequie seguridad, respeto y fiabilidad.

A pesar de presenciar gran cantidad de casos con las características más resaltantes, aún se considera que no todos estos se perciben de igual manera, es decir tanto en Latinoamérica como en el Oriente se presentan más evolucionados y con aspectos más resaltantes que los presentes en Europa. Por consiguiente un porcentaje menor de casos siguen presentándose con características tradicionales, aunque en la mayoría de los casos ya se presentan con aspectos actuales.

Gracias a este análisis y los factores arrojados, los cuales ya están ocasionando y creando un nuevo modelo tipológico de entidades bancarias, es decir que se están constituyendo y al mismo tiempo considerándose como nuevos planteamientos para los futuros espacios interiores bancarios.

En consideración a los planteamientos futuros se presume que las entidades bancarias irán cambiando gracias a la globalización y los avances tecnológicos, ya que existirán otras necesidades muy diferentes a las que observamos hoy en día. Por ello la tendencia que se producirá es que las oficinas físicas irán desapareciendo o se configurarán como espacios más reducidos y multifuncionales con el paso del tiempo.

Capítulo 5 y 6. Bibliografías y figuras.

• Bibliografías:

Aldana, S. (1988): *La Lonja de Valencia*. Valencia: Consorci d'Editors Valencians, Biblioteca Valenciana.

Arquitectos de Valencia. Página Oficial: arquitectos de valencia. < <http://www.arquitectosdevalencia.es/arquitectura-de-valencia/i-ac-xvi/lonja-de-mercaderes-de-la-seda>> [Consulta: 7 de Febrero del 2017].

Bahamón, A. y Cañizares,A.(2008): *Banca Arquitectura Corporativa*. Barcelona. Parramón, D.L.

Banco Nacional del Granjero, E.E.U.U. Página Oficial: Texas History, < <https://texashistory.unt.edu/ark:/67531/metaph117965/?gathStatIcon=true>> [Consulta: 10 de Enero del 2017].

Banco Santander, Agencia 15. Barcelona. Página Oficial: Santander. C <http://www.archivohistoricosantander.com/galeria.php>>.[Consulta: 20 de Febrero del 2017]

Belloster, J.(2017). Página oficial del autor: *Judit Belloster*. Visitada 20 de Junio del 2017. < <http://blog.bellostes.com/?p=14152> >

Bernabei, G. (1983 1985). *Otto Wagner*. Barcelona: Gustavo Gili. 1ª-2ª ed.

Bescos,R. y Moneo, R.(1994). *Bankinter, 1972-1977*. Almería: Colegio de Arquitectos, D.L.

BoNIN, H., *Les Banques Francaises dans la crise*. cap.1, Ellipses, Paris, 1985.La cronología de las dos primeras revoluciones bancarias.

Campo Baeza, A. Página Oficial: Alberto Campo Baeza <<http://www.campobaeza.com>>[Consulta: 22 de Mayo del 2017].

Campo Baeza, A.; Neves,J. (2003). *Caja General de Ahorros Granada: Alberto Campo Baeza*. Casal de Cambra: Caleidoscópico, D.L.

Emmanuelle Moureaux. Página Oficial: del autor.<<http://www.emmanuellemoureaux.com/all#/sugamo-shinkin-bank-ekoda/>>

Fanelli, G.(1999). *El principio del revestimiento: prolegómenos a una historia de la arquitectura contemporánea*. Madrid: Akal.

Foster,N.(1998). *Norman Foster : obras seleccionadas y actuales de Foster and Partners*. Madrid : Paraninfo, cop. 1999.

Foster & Partners. Banco BMCE – Marruecos 2007-2009.
Página Oficial: FOSTER + PARTNERS < <http://www.fosterandpartners.com/design-services/interiors/bmce-branches-interiors/>> [Consulta: 20 de Febrero del 2017].

Francescrifestudio. Banco Caixa-Pamplona. Página Oficial:FRANDESCRIFESTUDIO.<<http://www.rife-design.com/interior/offices/caixa-pamplona>> [Consulta: 12 de Enero del 2017].

Georg D.W. (1960). *Banken und Sparkassen*. München : Callwey, cop. 1960.

Gonzales,M. (2007). *1857-2007, ciento cincuenta años, ciento cincuenta bancos. Vol. 1*. Madrid : BBVA, D.L.

Goitia, A.(2010).*Norman Foster*. Madrid : Unidad editorial Revistas, D.L.

Grodecki, L., Prache, A. y Recht, R. (1989). *Arquitectura Gótica*. Madrid: Aguilar; Asuri, D.L.

Herzog & de Meuron. Pagina Oficial: Herzog & de Meuron. <<https://www.herzogdemeuron.com/index/projects/complete-works/301-325/324-new-headquarters-for-bbva.html>>.[Consulta: 1 de Junio del 2017]

Fessy,G.Ibelings,H. (2003). *ING Group Headquarters, Amsterdam : Meyer en Van Schooten Architecten Meyer en Van Schooten (Equipo de arquitectos)*.Rotterdam: NAI.

Medusa.BancoING.PáginaOficial:MEDUSA.<<http://www.medusagroup.pl/projekty/wnetrza/ing-bank-slaski/>> Consulta: 8 de Diciembre del 2016.

Pevsner,N. (1979). *Historia de las tipologías arquitectónicas*. Editorial Gustavo Gili: Barcelona.

Philip,J; Burgee,J; Knight, C. *Philip Johnson/John Burgee : architecture 1979-1985*. Editorial Rizzoli. New York.1989.

Sáenz de O, Francisco.J (2000). *Banco de Bilbao: Sáenz de Oiza*. Madrid: Escuela Técnica Superior de Arquitectura, D.L.

Salcebo, A y Ramos M^a T. (1992). *Nacimiento de un Palacio Renacentista*. España: Editorial TIMUN MAS.

Sánchez Asiain, J.y Fuentes Quintana, E. (1987). *Reflexiones sobre la Banca. Los nuevos espacios del negocio bancario*. Madrid: Real academia de Ciencias Morales y Políticas.

SOM. Página Oficial del Autor. <http://www.som.com/projects/manufacturers_hanover_trust__510_fifth_avenue> [Consulta: 7 de Febrero del 2017].

Sudjic, D.(2011). Norman Foster : arquitectura y vida. Madrid : Turner.

Treiber, D.(1998). Norman Foster . Madrid : Akal, D.L.

Urrutia, A.(1998). *Arquitectura Bancaria en España*. Madrid: Electa.

Wagner, O., Asencio, F. y Kalmar, J.(2001). *Otto Wagner*. Madrid: Kliczkowski.

Capítulo 6. Figuras

Figura 1 Interior de la Lonja de Seda. Valencia-España 1483. Libro: Pevsner, N. (1979). Historia de las tipologías arquitectónicas. Editorial Gustavo Gili: Barcelona. Pág.235.

Figura 2 Salón Columnario - espacio interior de la Lonja de Valencia-España. Fotografía de autoría propia.

Figura 3 Fachada principal de la Lonja de Palma de Mallorca, España. Libro: Grodecki, L., Prache, A. y Recht, R. (1989). Arquitectura Gótica. Madrid: Aguilar; Asuri, D.L.Pág.195.

Figura 4 Fachada del Palacio Medici Riccardi. Florencia-1444. Libro: Pevsner, N. (1979). *Historia de las tipologías arquitectónicas*. Editorial Gustavo Gili: Barcelona.Pág.235.

Figura 5 Bolsa de Amberes, 1531, de Dominicus van Waghernakere. Libro: Pevsner, N.(1979). Historia de las tipologías arquitectónicas. Editorial Gustavo Gili: Barcelona. Pág.235.

Figura 6-lzq Londres, Bolsa Real,1566. Libro: Pevsner,N. (1979).Historia de las tipologías arquitectónicas. Editorial Gustavo Gili: Barcelona. Pág.240.

Figura 7-derecha Londres,Segunda Bolsa Real, 1667-1671, de Edward Jarman. Libro: Pevsner, N. (1979).Historia de las tipologías arquitectónicas. Editorial Gustavo Gili: Barcelona. Pág.240.

Figura 8 Bolsa de Ámsterdam.1608-1611, de Hendrik de Keyser. Libro: Pevsner, N. (1979).Historia de las tipologías arquitectónicas. Editorial Gustavo Gili: Barcelona. Pág.240.

Figura 9 Venecia, Palladio- Basílica de Vicenza. I Quatro Libridell' Architettura.libro Terzo. Pág.43.

Figura 10 Fachada de la Bolsa Petersburgo 1811. Página Oficial: San Petersburgo < <http://www.san-petersburgo.com/antic2.htm> >[Consulta: 16 de Febrero del 2017].

Figura 11 Plano de la planta baja del Banco de Inglaterra - Londres, 1788-1834 de sir John Soane: Plano. Libro: Pevsner, N. (1979).Historia de las tipologías arquitectónicas. Editorial Gustavo Gili: Barcelona. Pág.243

Figura 12 Fachada principal de Banco de Inglaterra - Londres,1788-1834 de sir John Soane. Libro: Pevsner, N. (1979). Historia de las tipologías arquitectónicas. Editorial Gustavo Gili: Barcelona. Pág.243.

Figura 13 Interior del Banco de Inglaterra - Londres, 1788-1834 de sir John Soane. Libro: Pevsner, N. (1979).Historia de las tipologías arquitectónicas. Editorial Gustavo Gili: Barcelona. Pág.243.

Figura 14 Cuadro Resumen de las características más resaltantes de las tipologías más resaltantes / período Histórico.

- Figura 15** Fachada principal del Banco de Pensilvania, 1798. Benjamín Latrobe. Libro: Pevsner,N. (1979). Historia de las tipologías arquitectónicas. Editorial Gustavo Gili: Barcelona. Pág.248.
- Figura 16** Banco Manufacturero Hanover Trust Company. Nueva York-E.E.U.U.1954 Arquitectos Skidmore, Owing y Merrill. Banken und Sparkassen. München : Georg D.W. Callwey, cop. 1960.
- Figura 17** Banco de Bilbao Vizcaya - Madrid. 1981. Libro: Banco de Bilbao Sáenz de Oiza. 2000. Arq. Javier Sáenz de Oiza. Pág.135.
- Figura 18** Fachada principal del Banco Sugamo. Ekoda. Página Oficial:EMMANUELLEMOUREAUX. <<http://www.emmanuellemoureaux.com/all#/sugamoshinkin-bank-nakaaoki/>>[Consulta:23 de Noviembre del 2016].
- Figura 19** Fachada principal Banco Shinkin. Ekoda. Página Oficial: EMMANUELLEMOUREAUX. <<http://www.emmanuellemoureaux.com/all#/gamoshinkin-bank-ekoda/>>[Consulta: 7 de Febrero del 2017].
- Figura 20** Exterior de la sede central del Banco ING. Página Oficial: MVSA ARCHITECTS.ING. < <http://www.mvsa-architects.com/project/detail/4/inghouse>>[Consulta: 8 de Diciembre del 2016].
- Figura 21** Patio interior de la Caja General de Ahorros. Arq. Alberto Campo Baeza. Granada -España.2001.Libro: Campo Baeza,A.; Neves,J. (2003).Caja General de Ahorros Granada: Alberto Campo Baeza. Casal de Cambra: Caleido scópio ,D.L.Pág.23.
- Figura 22** Hall y recepción de la sede central del Banco ING. Página Oficial: MVSA ARCHITECTS. ING. < <http://www.mvsa-architects.com/project/detail/4/inghouse>>[Consulta:8 de Diciembre del 2016].
- Figura 23** Cuadro comparativo. Evolución de espacios en entidades bancarias.
- Figura 24** Fachada principal del Banco de Pensilvania, 1798. Benjamín Latrobe. Libro: Pevsner,N. (1979). Historia de las tipologías arquitectónicas. Editorial Gustavo Gili: Barcelona. Pág.248.
- Figura 25** Fachada principal del Banco de Filadelfia, 1818.William Strickland. Libro: Pevsner, N. (1979).Historia de las tipologías arquitectónicas. Editorial Gustavo Gili: Barcelona. Pág.248.
- Figura 26** Plano de distribución del Banco Bilbao Vizcaya 1868-1899.Libro: Urrutia,A.(1998).Arquitectura Bancaria en España. Madrid: Electa. Fotógrafo: Asin, Luis. Pág.77.
- Figura 27** Fachada de la primera Sede del Banco BBVA en la plaza de San Nicolás de Bilbao. Libro: 1857-2007, ciento cincuenta años, ciento cincuenta bancos. Vol. 1. Pág.326.
- Figura 28** Banco central Hispano. 1902-1905.Libro: Arquitectura Bancaria en España. Foto: Sánchez Prieto, Antonio. Pág.86.
- Figura izq.29** Fachada principal del Banco Manufacturero Hanover Trust Company. Nueva York-E.E.U.U.1954 Arquitectos Skidmore, Owing y Merrill. Libro:Pevsner,N. (1979). Historia de las tipologías arquitectónicas. Editorial Gustavo Gili: Barcelona. Pág.256.
- Figura der. 30** Planos de la primera y segunda planta del Banco Manufacturero Hanover Trust Company. Nueva York-E.E.U.U.1954 Arquitectos Skidmore, Owing y Merrill.Libro: Banken und Sparkassen. München : Georg. D.W. Callwey, cop. 1960. Pág.1340.
- Figura 31 y 32** Banco Popular Español.1960. Libro: Arquitectura Bancaria en España. Foto: Pando, estudios.Pág.150 y 152.
- Figura 33** Banco Bankinter- Madrid. 1972-1977.Ramón Bescós, Rafael Moneo. Libro: Banco Bankinter 1994.
- Figura 34** Banco de Bilbao Vizcaya - Madrid. 1981. Libro: Banco de Bilbao Sáenz de Oiza. 2000. Arq. Javier Sáenz de Oiza. Pág.135.
- Figura 35** Bank of America . Arq. Philip Johnson. 1981-1983. Libro: pág. 104-105. PhilipJ;BurgeeJ.Knight,C.(1989).Architecture 1979-1985.Rizzoli:NewYork.
- Figura 36 izquierda** Torre del Banco HSBC. Banco Hong Kong & Shanghai Banking

- Corporation - Arquitecto Norman Foster. China. 1979-1986. Libro: Sudjic, D.(2011). Norman Foster : arquitectura y vida. Madrid : Turner. Pág.160.
- Figura 37 derecha** Interior del Banco HSBC. Banco Hong Kong & Shanghai Banking Corporation - Arquitecto Norman Foster. China. 1979-1986. Libro: Foster, N.(1998). Norman Foster : obras seleccionadas y actuales de Foster and Partners Madrid : Paraninfo, cop. 1999. Pág. 35.
- Figura 38 izq** Pág.190. Banco BBVA Madrid-España. Libro: Arquitectura Bancaria en España.
- Figura 39 derecha** Banco de Bilbao: Sáenz de Oiza. Sáenz de O, Francisco .J. Madrid: Escuela Técnica Superior de Arquitectura, D.L.
- Figura 40** Banco BMCE – Marruecos 2007-2009. Página Oficial: FOSTER + PARTNERS < <http://www.fosterandpartners.com/design-services/interiors/bmce-branches-interiors/>> [Consulta: 20 de Febrero del 2017].
- Figura 41** Banco BMCE – Marruecos 2007-2009. Página Oficial: FOSTER + PARTNERS < <http://www.fosterandpartners.com/design-services/interiors/bmce-branches-interiors/>> [Consulta: 20 de Febrero del 2017].
- Figura 42** Banco Shinkin. Tokiwadai. Página Oficial: EMMANUELLE MOUREAUX. < <http://www.emmanuellemoureaux.com/all#/sugamo-shinkin-bank-tokiwadai/>> [Consulta: 14 de Marzo del 2017].
- Figura 43** Banco Shinkin. Tokiwadai. Página Oficial: EMMANUELLE MOUREAUX. < <http://www.emmanuellemoureaux.com/all#/sugamo-shinkin-bank-tokiwadai/>> [Consulta: 14 de Marzo del 2017].
- Figura 44** Exterior de la sede central del Banco ING. Página Oficial: MVSA ARCHITECTS. ING. < <http://www.mvsa-architects.com/project/detail/4/ing-house>> [Consulta: 8 de Diciembre del 2016].
- Figura 45** Patio interior de la Caja General de Ahorros. Arq. Alberto Campo Baeza. Granada- España. 2001. Libro: Campo Baeza, A.; Neves, J. (2003). Caja General de Ahorros Granada: Alberto Campo Baeza. Casal de Cambra: Caleidoscópico, D.L. Pág.23.
- Figura 46** Londres Banco Westminster, Lothbury, 1838, sala de banco de sir William Tite. Historia de las tipologías arquitectónicas. Pág.241.
- Figura 47** Patio de operaciones del Banco de España en la calle de Alcalá. Madrid. Arquitectura Bancaria en España. Pág.26.
- Figura 48 y 49** Banco ING. Interior del Banco. Página Oficial: MVSA ARCHITECTS. ING. < <http://www.mvsa-architects.com/project/detail/4/ing-house>> [Consulta: 8 de Diciembre del 2016].
- Figura 50** Banco de España-Madrid. Página Oficial: BANCO DE ESPAÑA < http://www.bde.es/bde/es/secciones/sobreelbanco/patrimonios/La_sede_del_Banc/La_sede_del_Banco_de_Espana.html> [Consulta: 20 de Febrero del 2017].
- Figura 51** Espacios de Cajas del Banco Bricelyn, en Minnesota, Estados Unidos, en el año 1.900 < <https://babel.hathitrust.org/cgi/pt?id=mdl.reflections.mhs08918>> y [Consulta: 23 de Noviembre del 2016]
- Figura 52** Banco Nacional del Granjero, E.E.U.U. Página Oficial: TexasHistory, < <https://texashistory.unt.edu/ark:/67531/metaph117965/?gathStatlcon=true>> [Consulta: 10 de Enero del 2017].
- Figura 53** Banco Shinkin. Ekoda. Página Oficial: EMMANUELLE OUREAUX. < <http://www.manuellemoureaux.com/all#/sugamo-shinkin-bank-ekoda/>> [Consulta: 7 de Febrero del 2017].
- Figura 54** Bóveda. Banken und Sparkassen. München : Georg D.W. Callwey, cop. 1960. Pág.57.
- Figura 55** Banco nacional del Lavoro en Milán, Italia. Arq. Ing. Cesare Pascoletti. Banken und Sparkassen. München : Georg D.W. Callwey, cop. 1960. Pág. 139.
- Figura 56** Cajas de Seguridad. Banken und Sparkassen. München : Georg D.W. Callwey, cop. 1960. Pág.65.

- Figura 57** Caja Fuerte actual. Pagina Oficial: arcasolle. < <http://arcasolle.com/es/producte/cajas-fuertes-profesionales/serie-i/serie-i-caja-fuerte>>. [Consulta: 8 de Junio del 2017]
- Figura 58** Banco central Hispano. Libro: Arquitectura Bancaria en España. Foto: Sánchez Prieto, Antonio. Pág.89.
- Figura 59** Banco Sugamo. Ekoda. Página Oficial: EMMANUELLE MOUREAUX.< <http://www.emmanuellemoureaux.com/all#/sugamo-shinkin-bank-nakaaki/>> [Consulta: 23 de Noviembre del 2016].
- Figura 60** Banco Santander, Agencia 15. Barcelona. Página Oficial: Santander. < <http://www.archivohistoricosantander.com/galeria.php>> .[Consulta: 20 de Febrero del 2017]
- Figura 61** Sede Central del Banco BBVA. Madrid- España. arqs. Herzog & de Meuron . Fotografía: Rubén P. Bescós. <http://www.plataformaarquitectura.cl/cl/872208/ruben-p-bescos-inmortaliza-la-sede-del-bbva-disenada-por-herzog-and-de-meuron-en-madrid/59261bf0e58ece59f30000ad-herzog-and-de-meurons-bbva-headquarters-in-madrid-through-ruben-p-bescos-lens-photo>. [Consulta: 1 de Junio del 2017].
- Figura 62** Banco ING. Página Oficial: MEDUSA. < <http://www.medusagroup.pl/projekty/w-netrza/ing-bank-slaski/>> Consulta: 8 de Diciembre del 2016.
- Figura 63** Bernabei, G. (1983 1985). Otto Wagner. Barcelona: Gustavo Gili. 1ª-2ª ed. Pág. 154-155.
- Figura 64** Fotografía: Duccio Malagamba. Año: 2011 Ubicación: Villa do Conde, Portugal. [http://www.ducciomalagamba.com/imagenes.php?IdProyecto=544&IdImagen=14374&Nom_Imagen=026\(9609\)-544.jpg&Idioma=Cs](http://www.ducciomalagamba.com/imagenes.php?IdProyecto=544&IdImagen=14374&Nom_Imagen=026(9609)-544.jpg&Idioma=Cs)[Consulta: 20 de Mayo del 2016].
- Figura 65** Fachada principal del Banco Sugamo. Ekoda. Página Oficial: EMMANUELLE MOUREAUX.< <http://www.emmanuellemoureaux.com/all#/sugamo-shinkin-bank-nakaaki/>> [Consulta: 23 de Noviembre del 2016].
- Figura 66** Banco Sugamo. Ekoda. Página Oficial: EMMANUELLE MOUREAUX.< <http://www.emmanuellemoureaux.com/all#/sugamo-shinkin-bank-nakaaki/>> [Consulta: 23 de Noviembre del 2016].
- Figura 67** Banco Caixa-Pamplona. Página Oficial: RANCESTRIFESTUDIO.<<http://www.rife-design.com/interior/offices/caixa-pamplona>> [Consulta: 12 de Enero del 2017].
- Figura 68** Cuadro Resumen. Cinco aspectos de diseño interior en las Entidades Bancarias.

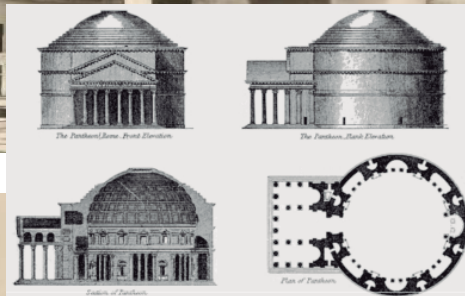
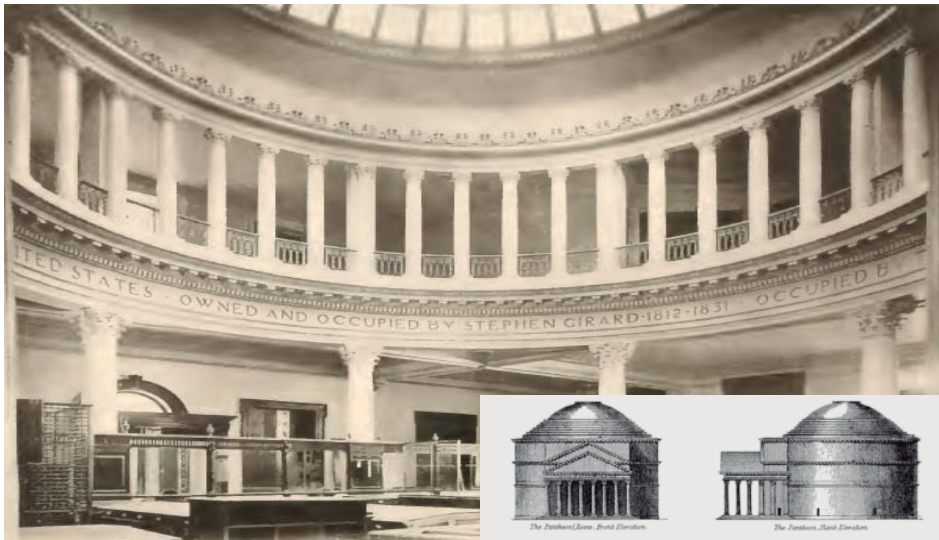
Capitulo 7. Fichas.

Banco de Pensilvania

Arquitecto:
Benjamín Latrobe
Ubicación:
Pensilvania - EEUU.
Año: 1798.



Uso: único (Banca)



Banco de Pensilvania

Características :

- Planta rectangular. Dos plantas.
- Hito de la ciudad.
- Patio de operaciones- Gran cúpula.
- Características clasicistas.
- Ordenes clásicos: Dórico, Jónico y Corintio.
- Fachada constituida por 3 elementos muy diferenciados: el basamento, las columnas y el frontón.

Conceptos:

-Relación entre espacios interiores y exteriores.

El banco de Pensilvania se presenta como una construcción de gran presencia y jerarquía de aspecto hermético y muy cerrado, con la ausencia de aperturas hacia el exterior, caracterizándose por ser una edificación concebida como una gran caja fuerte y considerándose como un gran hito en el urbanismo de la ciudad, es decir localizándose en un nivel más alto con relación a la calle y con respecto a las edificaciones cercanas. La entidad bancaria se configura con una fachada, representada por la presencia de altos muros que dividían el exterior del interior y con características prácticamente cerradas. Por el contrario en el interior *"El mismo carácter secreto y misterioso del dinero, hace que se oculte, existiendo, como ocurrió en los templos antiguos, toda una sugerencia de laberinto hacia el tesoro...se deja ver a través de operaciones que se realizan en la caja. Por eso la caja de un banco puede jugar el papel del altar, siendo el patio de operaciones, el lugar donde transcurre toda la ceremonia"* Este gran Patio central con iluminación cenital que permite en los espacios internos una estancia agradable para sus usuarios, el cual se configura por un lugar a doble altura y con características que manifiestan el poder y la monumentalidad de sus espacios interiores.

-Relación entre espacios de uso público y privado.

En las áreas interiores de la construcción se presenta una relación en donde las áreas privadas interiores son mayores en relación con el porcentaje de las áreas públicas de la banca. Lo público y lo privado son elementos separados, limitantes y herméticos con relación a el cliente.

-La escala arquitectónica.

En la presente entidad bancaria se percibe con una escala

1 Ministerio de Fomento (1998). "Dinero y arquitectura. Edificios bancarios en España. Subt: Análisis y evolución del edificio bancario. Carmen Giménez Serrano. Profesora Titular de Arte Contemporáneo, Universidad Computense de Madrid". En Título del libro Arquitectura Bancaria en España. Madrid: Electa. Pag.23.

Banco de Pensilvania

monumental y evocadora representada por espacios de dobles y triples alturas presentes en sus interiores. Estas son consideradas como grandes fortalezas de poder y riqueza a las cuales era difícil acceder, pero a pesar de ello lograron crear en su interior espacios de gran interés arquitectónico y mucha presencia. La arquitectura presente en este ejemplar esta compuesta por la distinción de elementos inspirados en la gran arquitectura Griega, los cuales fueron llevados a las entidades bancarias como representación de orden, mensura y permanencia vinculadas directamente a una arquitectura clásica, la cual está cargada de muchos significados. Referenciando su arquitectura en la tipología presentada en la Cúpula del Panteón de Roma.

-Revestimiento y uso del color.

La arquitectura presente en el banco de Pensilvania, se percibe con características muy sobrias y formales gracias a la utilización de materiales nobles, que admite una representación ostentosa que les permitían acentuar aspectos como monumentalidad y pesadez.

*“Las magnificas vidrieras cubriendo los techos, soberbias columnas de mármol y escaleras monumentales completan estos ambientes de exquisito gusto, muy representativos de las entidades”.*²

Otorgándole así una gran expresión y esencia a su arquitectura. Los espacios interiores eran considerados como lugares de mucho lujo gracias a la utilización de materiales nobles entre ellos citamos a continuación: la piedra caliza, el mármol, la madera y el hierro, entre otros, son materiales muy característicos con texturas propias, que hablan por si solos, sin necesidad de ser o parecer otro, es decir que no tengan aspiraciones de representar algo que no les corresponde y que se distinguían por transmitir tanto valores simbólicos como emblemáticos.

-Tecnologías y comunicaciones.

Tanto los espacios exteriores como interiores transmiten conceptos de lujo, seguridad y opulencia que emiten seguridad, garantía y resguardo hacia sus clientes, otorgándoles las garantías de guardar sus objetos de valor bajo altos sistemas de seguridad. Su arquitectura es una perfecta armonía visual (belleza, perfección y proporción) configurada por los ordenes clásicos: Dórico, Jónico y Corintio. Su comunicación de acceso se presenta de forma peatonal para sus clientes.

² Ministerio de Fomento (1998). “Dinero y arquitectura. Edificios bancarios en España. Subt: Análisis y evolución del edificio bancario. Carmen Giménez Serrano. Profesora Titular de Arte Contemporáneo, Universidad Complutense de Madrid”. En Título del libro Arquitectura Bancaria en España. Madrid: Electa. Pag.24.

Banco Bilbao Bizcaya**Arquitecto:**

Eugéne Lavalle y
Severino Achucarro.

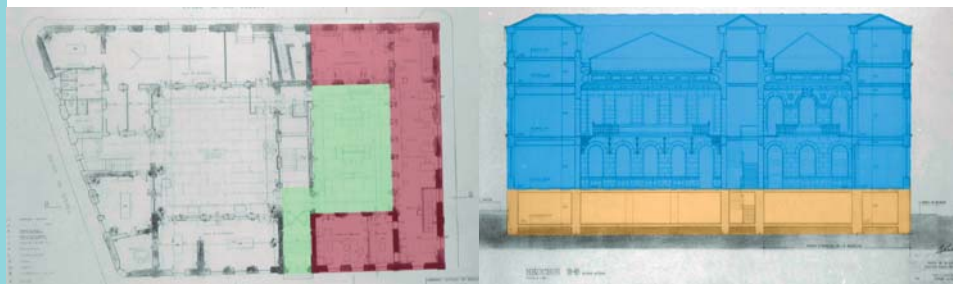
Ubicación:

Bilbao - España.

Año: 1868 - 1899.



Uso: Compartido
Banca + Vivienda.



Banco Bilbao Bizcaya

Características:

- *Planta rectangular.*
- *3.703 m² de construcción.*
- *Características Palaciegas (Cubierta abuhardillada de estilo Francés).*
- *Cuatro plantas: Sótano (Caja Fuerte y Archivos), Planta primera (Banca), segunda oficinas y tercera-cuarta planta (Viviendas).*
- *Dos patios interiores. Patio pequeño ubicación de Banca.*

Conceptos:

-Relación entre espacios interiores y exteriores.

El banco Bilbao Bizcaya ubicado frente a la plaza San Nicolás, fue un hito representativo de la ciudad, se dispone como una construcción de gran presencia y jerarquía de aspecto cerrado y contundente, existe muy poca conexión exterior - interior, ya que su fachada principal está concebida por la presencia de altos muros contruidos en técnica de sillería y con la presencia de pocas aperturas, aproximadamente 80% macizo (140,8 m²) y 20% acristalado (29 m²).

-Relación entre espacios de uso público y privado.

Las áreas privadas interiores son mayores en relación con el porcentaje de las áreas públicas de la banca. Existe una gran presencia de áreas privadas en los sótanos destinados principalmente a las áreas de cajas fuertes y archivos, además existe una limitación entre las áreas públicas y privadas, ya que las áreas de cajas eran espacios muy herméticos y no permitían ninguna conexión personal o atención directa con el cliente.

-La escala arquitectónica.

En la primera sede del Banco BBVA, se perciben dos escalas : la escala monumental en la zona comercial y una escala más humana en los pisos superiores (viviendas) y una escala monumental y evocadora, representada por una altura aproximada de 8 metros de alto. Estas construcciones de gran envergadura fueron configuradas como grandes fortalezas tipificadas como Palacios de poder y riqueza.

"Las magníficas vidrieras cubriendo los techos, soberbias columnas de mármol y escaleras monumentales completan estos ambientes de exquisito gusto, muy representativos de las entidades". ¹ Estos espacios interiores bancarios de caracterís-

¹ Ministerio de Fomento (1998). "Dinero y arquitectura. Edificios bancarios en

Banco Bilbao Bizcaya

ticas muy representativas eran considerados espacios de lujo y poder, su escala monumental permitía la jerarquización de sus espacios interiores otorgándole espacios de gran interés arquitectónico y mucha presencia, es decir lo grandioso y sobresaliente que era el banco, aprobando y representando a sus clientes ser una entidad de respeto, confianza y seguridad, es decir una entidad en quien confiar, pero estas grandes estancias al mismo tiempo ocasionaban y distanciaba la relación personal entre sus clientes. Por otro lado en algunas de las entidades bancarias se presentan las viviendas con una escala mas humana. *"En el estricto programa de necesidades que plantea la banca, se preveía la vivienda para empleados y para el director en los pisos superiores",* considerándose como una tipología, ubicando en su planta baja el área comercial y en pisos superiores la vivienda.

-Revestimiento y uso del color.

Los espacios interiores considerados como lugares de mucho lujo gracias a la utilización de materiales nobles entre algunos de ellos citamos: la piedra caliza, ladrillo, el mármol, la madera, el hierro forjado y lucernarios de cristal. *"Se cuidan al máximo los detalles, materiales nobles, como la madera, estucos, bronces, se completan con cuadros, cerámicas, alfombras, etc".*² Los espacios interiores eran considerados como lugares de mucho prestigio gracias a la utilización de materiales nobles muy característicos con texturas propias, que hablan por si solos, sin necesidad de ser o parecer otro y que estos se distinguían por transmitir tanto valores simbólicos como emblemáticos.

-Tecnologías y comunicaciones.

Continúan configurándose espacios de lujo, seguridad y opulencia representando el prestigio de las entidades bancarias. No existen prácticamente comunicación directa entre cajero y trabajadores por la presencia de grandes obstáculos. La entidad bancaria se presenta mediante un acceso peatonal al interior de la sede bancaria.

Su núcleo principal de circulación vertical de la edificación esta constituido por un escaleras monumentales de grandes dimensiones que permite una circulación a los pisos superiores.

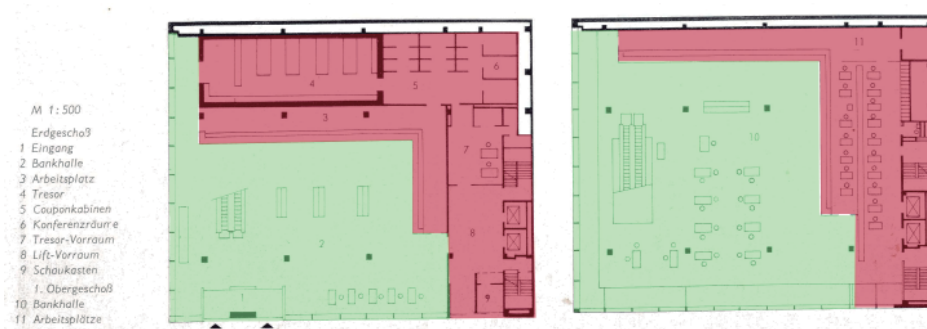
España. Subt: Análisis y evolución del edificio bancario. Carmen Giménez Serrano. Profesora Titular de Arte Contemporáneo, Universidad Complutense de Madrid". En Título del libro Arquitectura Bancaria en España. Madrid: Electa. Pag.24. 2 Ministerio de Fomento (1998). "Dinero y arquitectura. Edificios bancarios en España. Subt: Análisis y evolución del edificio bancario. Carmen Giménez Serrano. Profesora Titular de Arte Contemporáneo, Universidad Complutense de Madrid". En Título del libro Arquitectura Bancaria en España. Madrid: Electa. Pag.24.

Banco Manufacturero Hanover Trust Company

Arquitecto:
Skidmore, Owing y
Merril.
Ubicación:
Nueva York - EEUU.
Año: 1954.



Uso: único (Banca)



Banco Manufacturero Hannover Trust Company

Características Generales:

- Planta rectangular.
- Área de construcción: 8.749, 32 mts².
- Cinco plantas: Primera planta (entrada principal, hall, cajeros, cabinas promocionales, áreas privadas (bóveda y cajas de seguridad), Segunda planta (área publica compuesta por secretarias y ejecutivos, espacio totalmente diáfano) y plantas tercera-cuarta áreas de oficinas privadas y quinta planta área de azotea.

Conceptos:

-Relación entre espacios interiores y exteriores.

El banco Manufacturero se presenta como una construcción de gran presencia pero con apariencia ligera y acristalada constituida por una fachada transparente sin obstáculos (Muro Cortina en sus dos fachadas principales), con una apertura hacia el exterior 95% de fachada acristalada, es decir con una conexión mas amplia entre el exterior-interior de la entidad bancaria. Este banco se visualiza como una nueva imagen de entidad. *"Abandonando el aspecto cerrado y contundente se plantea un local diáfano y transparente que contribuye a crear una actitud de apertura al cliente"* ¹ es decir se presenta la apertura, promoviendo una mayor conexión con el cliente en los espacios interiores bancarios. *"Frente al banco tradicional concebido como una caja fuerte para guardar el dinero en un lugar impenetrable, se levantaban estos nuevos bancos de traslúcida y frágil apariencia "*. ² Permitiendo una nueva imagen con relación a la concepción que se venia observando en las tipologías bancarias anteriores.

-Relación entre espacios de uso público y privado.

Se consideran que las áreas públicas se les da mayor importancia en el presente ejemplar, permitiendo así conformar en ellas espacios diáfanos sin obstáculos, que admiten una interconexión más cercana entre los trabajadores y clientes, por consideración las áreas privadas van disminuyendo en relación con las áreas públicas.

-La escala arquitectónica.

Se percibe una escala Monumental y evocadora, pero con un nuevo aspecto frágil y ligero con conceptos de apertura y transparencia, gracias a los nuevos materiales industriali-

¹ Urrutia, A. "Los edificios bancarios de la postguerra en Madrid". Comercio e Industria, Noviembre de 1984.

² Ministerio de Fomento (1998). "DE LA CAJA FUERTE A LA CAJA DE CRISTAL. Antonio Bonet Correa. Académico. Director del museo de la Real Academia de Bellas Artes de San Fernando. "en Título del libro Arquitectura Bancaria en España. Madrid: Electa. Pag.43.

Banco Manufacturero Hannover Trust Company

zados que se presentan en el muro cortina de las fachadas principales, configurando un diseño limpio y elegante.

-Revestimiento y uso del color.

Los espacios interiores bancarios considerados como lugares de mucho lujo comienzan a utilizar materiales industrializados como por ejemplo: el cristal, el acero, el mármol (columnas), entre otros. Esta edificación esta constituida por ser de apariencia transparente, sin obstáculos y con un ligero aspecto hacia el exterior, *"El concepto de diseño se basa en la creencia de que una solución menos convencional resultaría en un edificio de prestigio"*,³ Gracias a la utilización de materiales industrializados como el cristal y acero, en grandes dimensiones. *"El muro cortina consistía en secciones de acero de aluminio con cara y vidrio."*⁴ Sus dos fachadas principales presentan un cerramiento de muro cortina que permite una condición de transparencia y apertura. Constituyéndose con una mayor sencillez hacia los clientes y proyectándose como una entidad que admite la interacción y mayor cercanía hacia ellos. *"Se ponen énfasis en la racionalidad de la construcción y en la exhibición del sistema estructural como mecanismo de composición"*.⁵

-Tecnologías y comunicaciones.

Se configuran fachadas más abiertas, translúcidas y acristaladas, que permiten una nueva apertura y mayor comunicación directa con su entorno y la ciudad, del mismo modo considerándose como una nueva entidad bancaria después de la Posguerra, estas características remarcan y se acentúa una nueva etapa que reiteran la apertura y proximidad con su clientela.

Los accesos principales a la entidad bancaria se presentan mediante una comunicación peatonal, además los núcleos de circulación están compuestos por dos escaleras eléctricas que permiten el acceso a las plantas superiores en donde se encuentran los ejecutivos de ventas y secretarías, igualmente la ubicación de dos ascensores y dos escaleras de emergencia ubicados en un modulo de circulación presente en el lado derecho de la edificación permitiendo una circulación vertical en la edificación.

³ SOM. Página Oficial del Autor. < http://www.som.com/projects/manufacturers_hanover_trust_510_fifth_avenue > [Consulta: 7 de Febrero del 2017].

⁴ SOM. Página Oficial del Autor. < http://www.som.com/projects/manufacturers_hanover_trust_510_fifth_avenue > [Consulta: 7 de Febrero del 2017].

⁵ Ministerio de Fomento (1998). "Arquitectura fuera del tiempo: Las sedes bancarias de 1925 a 1960, Sofía Rodríguez Patao. Profesora titular de Arte Contemporáneo, Universidad Complutense de Madrid" en Título del libro Arquitectura Bancaria en España. Madrid: Electa. Pag.41-42.

Banco Bilbao Vizcaya



Arquitecto:

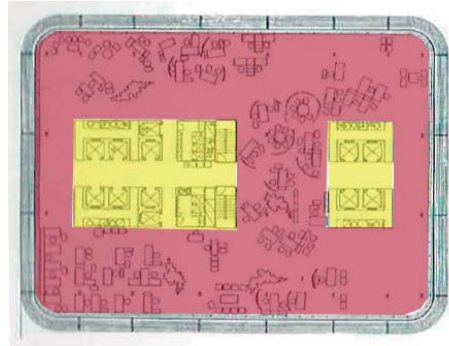
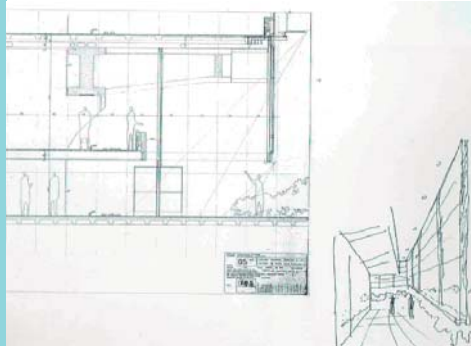
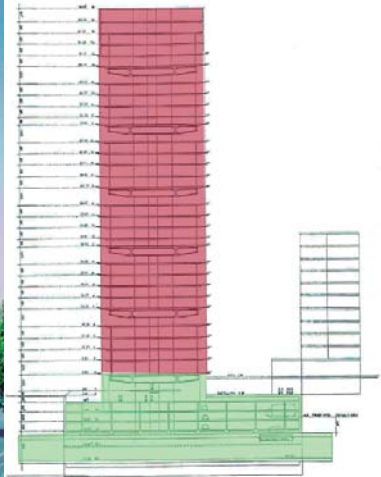
Francisco J. Sáenz de Óiza.

Ubicación:

Madrid - España.

Año: 1979 - 1981.

Sede principal del Banco BBVA



Uso: único (Banca)



Banco Bilbao Vizcaya

Características Generales:

- Torre alta. 107.895 metros de alto.
- Elemento Monolítico y unitario de grandes alturas.
- Planta rectangular. 29,04 x 39,60 metros.
- Núcleo central de circulación y servicios.
- Fachadas acristaladas y acero cortén.

Conceptos:

-Relación entre espacios interiores y exteriores.

El banco BBVA se representa una gran torre alta de características unitarias que se percibe de cualquier parte de la ciudad, a pesar de verse como una elemento monolítico y cerrado; El aspecto de sus fachadas presenta tanto cerramientos acristalados como opacos y aleros que permiten un juego de sombras en su fachada, obsequiando un criterio energético y confort interno, por el contrario su aspecto interior se presenta con apariencia ligera y acristalada, ya que presenta espacios diáfanos, gracias a la ubicación de los módulos de circulación y servicios en la parte central de la edificación. "Se han realizado 16.250 m² de fachadas, de las cuales 9.000 m² son de superficie acristalada".¹ Es decir tiene una apertura hacia el exterior de un 55% de cerramiento acristalado, dicho de otra manera se considera una conexión amplia entre el exterior-interior de la entidad bancaria.

-Relación entre espacios de uso público y privado.

Este ejemplar arquitectónico se consideran áreas bien definidas en donde las áreas públicas se encuentran ubicadas en la zona baja de la edificación, presentándose principalmente en los accesos y en el hall de entrada, por otro lado las áreas privadas y de oficinas se disponen en los pisos superiores de la torre, considerándose que las áreas privadas interiores son mayores en relación con el porcentaje de las áreas públicas, estas relaciones parecen que distancian de los pequeños inversores que en ella confían.

-La escala arquitectónica.

Se presentan tres tipos de escalas, la primera concebida en el umbral principal de acceso, "Pretendía un espacio de umbral muy comprimido en altura de paso (2,26m) a medida que se atravesara, surgiese un vestíbulo de doble altura que descomprimiese el espacio previo".² La segunda presente en el halls de acceso presentándose con una escala monumental de alta presencia el cual fue concebido con una altura de 5,61 metros

¹ Arqués, F; Hurtado, M. (2000). "Nada tan pájaro como el moderno y mecánico avión". en *Banco de Bilbao: Sáenz de Oiza*. Sáenz de O, Francisco .J. Madrid: Escuela Técnica Superior de Arquitectura, D.L. Pág. 125.

² Espejel, C. (2000). "El banco de Bilbao: ¿Inventión o razón estructural?". en *Banco de Bilbao: Sáenz de Oiza*. Sáenz de O, Francisco .J. Madrid: Escuela Técnica Superior de Arquitectura, D.L. Pág. 44.

Banco Bilbao Vizcaya

de altura y una tercera escala más humana ubicada en los espacios interiores de las oficinas con un altura de entrepiso de 2,97 mts.

-Revestimiento y uso del color.

La arquitectura presente en la torre del Banco Bilbao de Oiza, se caracteriza por la utilización de materiales industrializados principalmente el acero corten, cristal, acero estructural, aluminio, hormigón armado y hierro forjado. La simbolización material de esta alta torre como icono de la ciudad, se percibe con un aspecto acristalado pero que al mismo tiempo refleja de lo que ocurre en su alrededor.

*"Una adecuada integración entre el material utilizado, esa piel de vidrio y metal, y un sistema de climatización adecuada. Pero quizás el mayor logro...en este edificio era la creación de un sistema que combinara esa visión del vidrio que hace desaparecer la arquitectura, o la hace evanescente con sus reflejos"*³

Los espacios interiores considerados como lugares de mucho prestigio comienzan a utilizar materiales tanto nobles como industrializados, se observa la presencia de acabados de madera, granito, aluminio, cristal, mármol, acero corten, superficies lisas de tonalidad roja y azul, entre otros.

-Tecnologías y comunicaciones.

Son arquitecturas bancarias de una economía pujante y más globalizada, en la que la entidad se afana por situarse como referente en un contexto internacional. La presencia de esta gran torre ocasiona una pérdida de acercamiento hacia sus clientes, mientras más alta e imponente se concibiera la entidad bancaria, mayor serían sus éxitos y alcances.

Los núcleos de circulación están ubicados en el centro de la edificación, como una solución tipo de un edificio de oficina que permite agrupar todos los servicios en este núcleo central, permitiendo así la constitución de espacios libres y diáfanos que proporcionan su organización de acuerdo a las necesidades del momento. Estos núcleos están compuestos por escaleras de emergencias y ascensores que permiten la circulación vertical de la torre. *"Se han instalado un total de 13 ascensores con una capacidad de transporte de 50 personas/minuto y 4 escaleras mecánicas"*.⁴ Además los accesos principales a la entidad bancaria se presentan mediante una comunicación peatonal y vehicular, ubicados en los sótanos.

³ Juárez.A. (2000). "El banco de Bilbao como artefacto". en *Banco de Bilbao: Sáenz de Oiza*. Sáenz de O, Francisco .J. Madrid: Escuela Técnica Superior de Arquitectura, D.L. Pág. 99.

⁴ Arqués, F; Hurtado, M. (2000). "Nadatan pájaro como el moderno y mecánico avión". en *Banco de Bilbao: Sáenz de Oiza*. Sáenz de O, Francisco .J. Madrid: Escuela Técnica Superior de Arquitectura, D.L. Pág. 125.

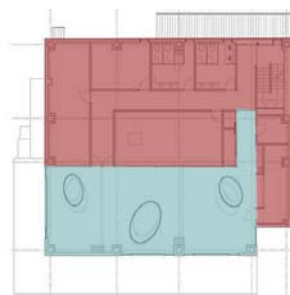
Banco Sugamo - Skinkin

CONTEMPORÁNEO



Arquitecto:
Emmanuelle Moureaux.
Ubicación:
Tokyo - Japón.
Año: 2011.

Uso: único (Banca)



Banco Sugamo - Skinkin

Características Generales:

- Planta rectangular.
- Tres plantas (primera planta área bancaria) y segunda planta área privada (sala de reuniones y cafetería) y tercera planta (vestuarios y azotea).
- Área de construcción: 399 m2.

Conceptos:

-Relación entre espacios interiores y exteriores.

El banco Sugamo se ubica en una gran avenida de alto tráfico, la idea principal fue la creación de una edificación atractiva y atrayente, tanto para los peatones como los vehículos que circulan por ella. *"Con este objetivo se han fijado los conceptos "el cielo, un arco iris, la luz y el aire" que argumentan y justifican las decisiones estéticas, constructivas, funcionales y gráficas del proyecto"*. Presentándose como una construcción permeable, de apertura y con estancias acristaladas presentes en su fachada principal y del mismo modo en el techo, que le proporciona una conexión interior-exterior con una perspectiva tanto horizontal (la calle) y vertical (el cielo).

-Relación entre espacios de uso público y privado.

El presente ejemplar bancario se presenta como una gran caja - contenedor de color blanco, un elemento sobrio y elegante, en donde se perciben connotaciones de colores presentes, tanto en sus fachadas principales como en su espacio interior diáfano. Las áreas públicas interiores son mayores en relación con el porcentaje de las áreas privadas, es decir las áreas públicas tienen mayor protagonismo en las nuevas entidades bancarias, proporcionándoles a sus clientes espacios más amenos. Los espacios interiores se fusionan creando un gran espacio diáfano caracterizado como una unidad espacial en donde se crea un espacio flexible, abierto y cambiante, en donde se ubican áreas de cajas, cajeros automáticos y salas de espera, que les permiten una integración en sus espacios bancarios.

-La escala arquitectónica.

Se presentan una escala doméstica en el interior de la entidad bancaria, proporcionándole una estancia agradable a sus clientes. A pesar de esta escala el arquitecto pretende marcar una conexión vertical con el exterior, ubicando en su interior tres elementos. *"Al entrar al edificio, tres claraboyas elípticas bañan el interior en una luz suave. Los visitantes se ven de forma espon-*

¹ Belloster, J.(2017). Página oficial del autor: *Judit Belloster*. Visitada 20 de Junio del 2017. < <http://blog.bellostes.com/?p=14152> >

Banco Sugamo - Skinkin

tánea hacia arriba para ver una pieza de corte del cielo donde se les invita a la mirada lánguidamente en ella".² Esta singularidad les permite una iluminación cenital creando una sensación de claridad perpetua, es decir una sensación de apertura, libertad y confianza, con características similares a los antiguos templos.

-Revestimiento y uso del color.

La presente sede bancaria se construye con la presencia de materiales industrializados tanto en su exterior como en el interior de la misma. Entre los materiales que se han utilizado citamos: materiales sintéticos con adición de color (Policarbonatos, PVC, Plásticos, aluminios, yesos, cristales grabados, vinilos, entre otros), acero estructural, cristal templado, que han permitido además una mejoría en la técnica y los detalles que se representan en su construcción. Su fachada principal de acceso se caracteriza por la presencia de colores, configurados de manera que los tonos azules se disponen en lo más alto de la edificación, permitiendo una configuración de pérdida o similitud con la presencia de la tonalidad del cielo. *"Así las fachadas quedan definida por la composición de 12 planos horizontales, con las caras interiores revestidas con paneles de aluminio de colores, en una gama ascendente de tonos que recuerda al "arco iris". Los aleros dirigen la mirada del espectador hacia el cielo, a la vez que construyen un fragmento de cielo protector".³ Entre los colores que utiliza el arquitecto se consideran por tonalidades muy saturadas, que le permiten aspectos de calidez y amabilidad hacia sus usuarios.*

-Tecnologías y comunicaciones.

Entre las comunicaciones que remarca el banco Sugamo se realzan conceptos de sencillez, seguridad, cordialidad. Las tecnologías que presenta es la incorporación del Internet, que viene acompañado por sistemas o instrumentos automatizados llamados ATM o Cajeros Automáticos. Estas son herramientas o elementos primordiales en nuestra actualidad que permite una rapidez en las operaciones bancarias. El banco Sugamo presenta un acceso peatonal y vehicular (al aire libre) en su sede bancaria.

² Banco Sugamo. Ekoda. Página Oficial: EMMANUELLE MOUREAUX. < <http://www.emmanuellemoureaux.com/all#/sugamo-shinkin-bank-nakaaki/> > [Consulta: 19 de Junio del 2017].

³ Belloster, J.(2017). Página oficial del autor: *Judit Belloster*. Visitada 20 de Junio del 2017. < <http://blog.bellostes.com/?p=14152> >

Capitulo 9 .Agradecimientos

En primer lugar, me gustaría agradecer a la Universidad Politécnica de Valencia, por brindarme la oportunidad de estudiar en ella el *MÁSTER UNIVERSITARIO EN ARQUITECTURA AVANZADA, PAISAJE, URBANISMO Y DISEÑO* en sus instalaciones, ofreciéndome crecer como persona y como profesional. Por otra parte a mis tutores Serra Lluch, Juan de Ribera y Torres Barchino, Ana María del departamento de Expresión Gráfica por la paciencia, comprensión, interés, su apoyo y las sugerencias recibidas con el tema de la actual tesis.

Quisiera también agradecer a nuestros padres por ser el pilar y apoyo fundamental en nuestras vidas, también a nuestros familiares, amigos cercanos y en especial a mi esposo Víctor Raga por su apoyo comprensión y amor que me ha ofrecido en este largo camino.

Gracias al presente Trabajo Final de Máster por ser otro escalón en mi vida profesional y por ser la creación de nuevos aprendizajes.