

UNIVERSIDAD POLITECNICA DE VALENCIA

ESCUELA POLITECNICA SUPERIOR DE GANDIA

Diplomatura en Turismo



UNIVERSIDAD
POLITECNICA
DE VALENCIA



ESCUELA POLITECNICA
SUPERIOR DE GANDIA

“Estudi dels recursos turístics de la ciutat de Canals”

TRABAJO FINAL DE CARRERA

Autora:

María Casanova Sancho

Directora:

Dra. Francisca Ramón Fernández

GANDIA, 2011

ESTUDI DELS RECURSOS TURÍSTICS DE LA CIUTAT DE CANALS

ÍNDIX

INTRODUCCIÓ.....	3
1. CANALS	4
1.1. Geografia	5
1.2. Barris i pedanies	6
1.3. Història	7
1.4. Economia	9
1.5. Instituts i col·legis.....	10
1.6. Patrimoni històric artístic.....	11
1.7. Paratges naturals	38
1.8. Festes locals	48
1.9. Refranyer sobre la festa	55
1.10. Gastronomia.....	56
2. FESTES A SANT ANTONI ABAT	61
2.1. Entrà de la primera soca	67
2.2. Plantà del primer pi.....	68
2.3. Muntatge de la foguera pas a pas.....	69
2.4. Dia de la foguera.....	72
2.5. Dia de Sant Antoni.....	74
2.6. Dia dels parells	75
2.7. Benedicció dels animals	76
3. NOU PROJECTE	77
CONCLUSIONS	86
BIBLIOGRAFIA	87
ANNEXES	88

INTRODUCCIÓ

Amb la realització d'aquest treball el que s'intentarà es donar a conèixer els atractius que hi ha a la població de Canals com a lloc turístic mitjançant la promoció. S'investigaran els seus atractius històrics, religiosos, naturals... Es realitzaran també, propostes d'ostatge y rutes.

El desenvolupament del treball serà dut a terme mitjançant el estudi de cada un dels diferents atractius turístics que hi podem trobar a Canals, com la seua història o les seues funcions. Després d'analitzar els diferents atractius que hi ha a la població, desenvoluparem un projecte en el que allò que es vol aconseguir serà la habilitació de l'aula natura, que ja està construïda, en un lloc on els visitants, que hi vinguin i desitgen fer nit a Canals, puguen allotjar-se al mateix poble, es dir, convertir-la en un alberg.

Amb el nou projecte, el que es pretén millorar es l'atenció al visitant, amb la contractació d'una persona encarregada de atendre a tots aquells que necessiten informació i també del manteniment per a que pugua ser considerat com un bon alberg.

A banda de la habilitació de l'aula natura, també es realitzarà una ruta marcada per els atractius de la població. Aquesta ruta anirà des de la pedania de la Torre, on ens trobem amb el patrimoni dels Borja, fins la pedania d'Aiacor, on es troba el poliesportiu municipal.

Amb tot açò el que es pretén es obtindre una organització per a poder gaudir de tots els atractius que posseeix la població sense deixar-se'n cap per veure. Per a tenir un punt d'informació per a tots els visitants, es muntarà una turist info a la casa de la cultura ja que en aquests moment no se li està donant ús i es troba en un punt cèntric de la població, a més durant les festes es troba a un lloc estratègic degut a que tot aquell que acudeix a veure la foguera passa per la casa de la cultura.

1. CANALS

A continuació podem veure les dades sobre la situació, població i dimensions de la població de Canals:

- Comunitat Autònoma: Comunitat Valenciana
- Província: València
- Comarca: La Costera
- Distància: a 8.7 km de Xàtiva i a 57.1 km de València
- Superfície: 21.84 km²
- Població: 14.079 habitants
- Altitud: 160m
- Densitat: 628.81 hab./km²
- Gentilici: Canalense o Canalf/na
- Còdic Postal: 46650



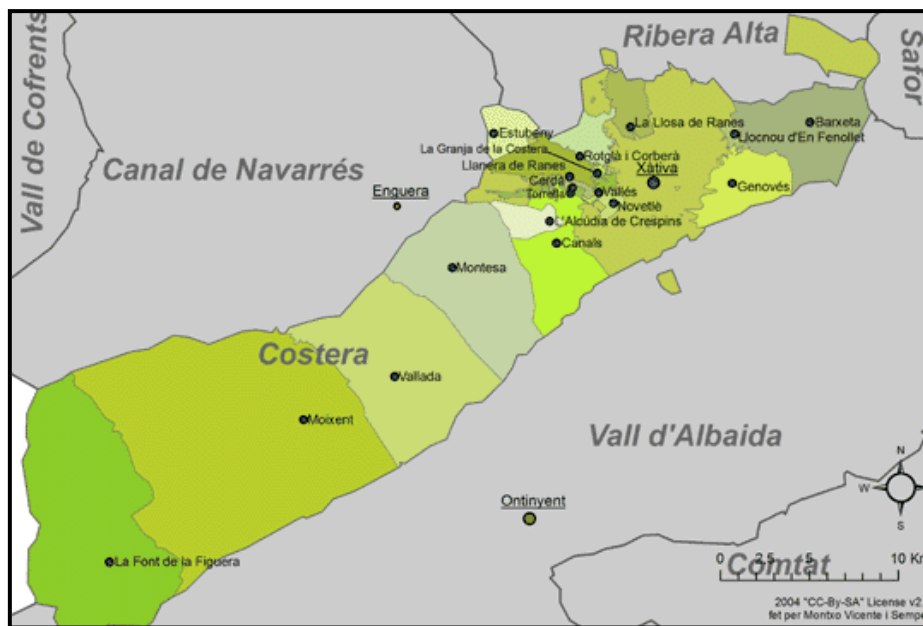
Escut de Canals
Font: www.canals.es

1.1. Geografia

Situat a la vall de Montesa, entre la Serra Grossa i La Costera. La major part del municipi es pla, al límit amb Olleria, quedant entre ambdós el port del mateix nom.

El riu Canaryoles travessa el terme en direcció O-NE; el riu dels Sants, afluent del Canaryoles, naix prop d'aquest i ja en ell es bifurca, formant dos sèquies per a regs en els termes de Xàtiva i altres municipis de La Costera.

Canals limita amb els termes de Montesa, L'Alcúdia de Crespins, Torrella i Xàtiva, dina de la comarca de la Costera. El terme de Canals també limita amb la comarca de la Vall d'Albaida amb les poblacions de Aiolo de Malferit i L'Olleria.



Mapa amb les delimitacions de les diferents poblacions de la Costera

Font: www.canals.es

1.2. Barris i pedanies

Quant a les seues pedanies, inclou en el seu terme: **Aiacor**, incorporat a finals del segle XIX i que a la volta comprenia **Torre Cerdà** (o Torre dels Frares) incorporada poc antes. L'actual barri de **"La Torre"** era antigament un poble diferent. Els barris mes antics son el de "La Torre", el de "San Vicente" i els voltants de l'església parroquial.

Els carrers que envolten l'església, i que per tant son els mes antics de canals, son: el carrer Nou d'Octubre, el carrer del Salvador (antic Goleró), el carrer dels Curtidors, el carrer de Santa Clara (on es troba el convent de Santa Clara i li dona nom al carrer), el carrer Nouselva, el carrer dels Sants de la Pedra (antic carrer Baix), el carrer de Miguel (antic carrer Mig), el carrer de la Parra, el carrer dels llavadors, el carrer Nou i el carrer Valencia.



Canals entrant des de Aiacor

Font: maps.google.es

1.3. Història

Històricament, s'estima la seua fundació entre els anys 1240 i 1250, Canals fou molt important durant la dominació musulmana. La seua situació privilegiada junt al riu Canyoles i el riu dels Sants els proporcionava terres fèrtils. Fou en aquella època quan es construïren els canals per a aprofitar l'aigua. D'ací el nom de Canals. Conquistat per la Corona d'Aragó i repoblat per majoria catalana, Canals conserva, com la resta de la comunitat, la llengua, cultura i història que van dur aquells repobladors.

Alfons de Borja, el Papa Calixte III, va nèixer en La Torre de Canals un 31 de desembre l'any 1378. Més avant a l'explicació del patrimoni dels Borja explicarem la seua vida mes detalladament.

Es en la pedania de Aiacor on va nèixer, també, en 1952, el motorista **Ricardo Tormo**. En 1969 va presenciar per primera vegada una carrera de motos a Xàtiva, y des d'aleshores va prendre la decisió de ser pilot. Va lluitar contra la oposició familiar, però animat per el seu amig Vicente Mallol va decidir traures la llicència.

La seua primera carrera fou en Cullera, en 1971, participant en la categoria Junior 75 amb una Derbi cinc velocitats cuidadosament preparada por ell mateixa. En 1973 va passar a la categoria súper. I amb mes decisió que mitjos va fer front als grans dominadors de l'època: Nieto, Grau i Derbi. Participava amb diferent sort en 50, 125 i 250, però en la menor de las cilindrades, amb una de las noves Derbi RAN 50, aconseguí la seua primera victòria absoluta a una prova del Campionat d'Espanya. A partir d'aquest moment es col·locava sempre entre els millors del Nacional.

En 1978 va aconseguir el seu primer mundial amb la seua coneguda Bultaco i una anys mes tard aconseguiria el seu segon mundial.

El 24 d'abril van acabar unes millores en la moto, i aprofitant les últimes llums de la vesprada per a fer carburacions a un polígon industrial prop de la fàbrica on casi no hi havia tràfic. En una de les voltes Ricardo es va trobar un cotxe entrant al carrer per el que ell circulava a 160 km./h. El impacte fou brutal i per a ell fou un calvari que va durar massa. A més, després de la seua recuperació li diagnosticaren leucèmia, encara que Ricardo, ho va afrontar amb molta fermesa.

Més tard van fer un pavelló d'esports en el seu honor posant-li el seu nom. També fan una concentració de motos tots els anys per l'aniversari de la seua mort, el dia 28 de Desembre.



Ricardo Tormo
Font: www.canals.es

1.4. Economia

La principal activitat econòmica era la indústria. Una de les activitats que més es realitzaven en Canals era el tèxtil, sobretot amb la fabrica Ferry's on hi havia molts empleats, tant de Canals com dels pobles dels voltants. Fins fa uns pocs anys, que la fabrica va haver de tancar, era la fabrica del poble que mes treballadors tenia. El curtí de pells constitueix una activitat tradicional que també ha donat molts llocs de treball als veïns de Canals, però al igual que ha passat amb Ferry's la majoria d'aquestes fabricques han agut de tancar. En l'actualitat sols queda en funcionament una fabrica de pells, IMPELSA.

A Canals, també es molt tradicional la fabricació de cassoles i tot tipus de objectes de fang. Hi ha altres empreses a destacar, com les que es dediquen al marbre en l'actualitat, però en l'antiguitat hi ha havia dos fabricques de oli, que hui en dia podem fer-nos una idea de com eren observant el xicotet museu que hi ha a la casa de la cultura i que ens queda constància, també amb el paratge natural "Les moles", que com el seu nom indica, de les pedres que hi havia a aquest paratge extreien les moles per a fer l'oli.



Les Moles

Font: elaboració pròpia

1.5. Instituts i col·legis

Podem trobar 5 col·legis al llarg de tota la població. Hi ha 3 públics on s'imparteix els cursos de primària i infantil que son: el Col·legi Calixte III, el Col·legi José Mollà i el Col·legi Vicent Rius. Després, tenim 2 concertats que a banda d'aquests cursos, també s'imparteix la educació secundària obligatòria: el Col·legi Parroquial Sant Antoni Abat i el Col·legi Cervantes.



Col·legi parroquial Sant Antoni Abat

Font: www.panoramio.com

En quan als instituts, podem gaudir de 2 centres: IES Sivera Font i IES Francesc Gil. Aquest últim es el mes antic i amb el qual s'estan duent a terme, a l'actualitat, les gestions pertinents per a poder refer-lo de nou.



I.E.S. Francesc Gil

Font : www.panoramio.com

1.6.Patrimoni històric artístic

- Torre i oratori dels Borja:

Aquests dos recursos estan situats a la pedania de la Torreta de Canals

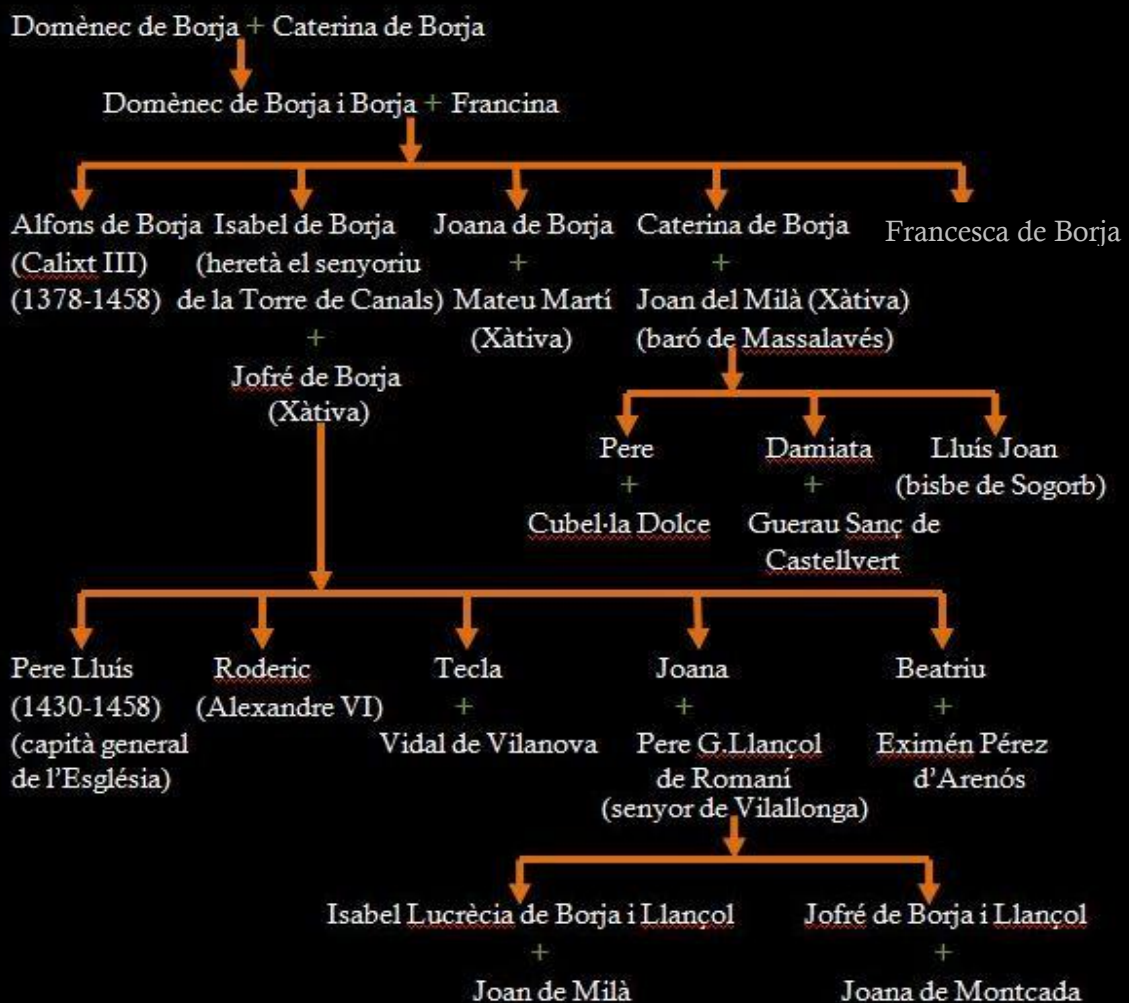


Terme de Canals i baix la Torre de Canals

Font: maps.google.es

La gent de Borja, que baixà de l'Aragó amb l'exèrcit de Jaume I, s'establí a terres valencianes, principalment a Xàtiva i la seua contrada. Un segle més tard sabem de dues branques borjanes: la de la Torre de Canals, del modest senyoriu rural, i la de Xàtiva, de prou millor posició, econòmica i civil, que ocupava càrrecs a nivell municipal de l'urbs xativenca.

DE CALIXT III A ALEXANDRE VI (ASCENDENCIA MATERNA DE RODERIC DE BORJA)



Arbre genealògic de la família Borja
Font: elaboració pròpia

Com podem observar a la fotografia anterior, Domènec de Borja i Francina Martí tingueren solament un fill, Alfons; i quatre filles després: la major d'elles, Isabel serà la que heretarà el senyoriu de la Torre de Canals i al igual que les seues germanes Joana i Caterina es casaran amb descendent del senyoriu de Xàtiva. L'última de les germanes, Francesca, es va quedar soltera.

El pare del futur Calixte III, Domènec de Borja, posseïa una modesta hisenda de llauró i, com a principal edifici del petit nucli urbà, la casota pairal, amb una torre, que donà el nom al caseriu. Alfons de Borja no fou batejat al lloc natiu. Fou batejat a Santa Maria de Xàtiva, la parròquia que comprenia la contrada xativenca, inclosos els llocs de Canals. D'ací ve que els habitants de Xàtiva digueren que Calixte III es de Xàtiva i no de Canals, com es en realitat.

Alfons de Borja procedia d'una branca de modesta condició i d'escassos recursos econòmics. Naix un 31 de Desembre de 1378 al lloc on es va criar, la Torre de Canals. El seu pare devia ser un petit cavaller, o potser un ciutadà dedicat a oficis militars, com ara la custòdia de castells a les fronteres del regne, a Montesa o a Bunyol. Domènec no era senyor de possessions pròpies, sinó l'administrador de la Torre de Canals, propietat de Roderic Gil de Borja.



Calixte III

Font: usuarios.multimania.es

El 4 d'Abril de 1455, deu dies després de la mort de Nicolau V, es va reunir a Roma un conclave de només 15 cardenals. El càlcul polític i el joc de les aliances eren els factors que finalment decidien l'elecció del nou pontífex. El cardenal Alfons de Borja va adoptar desde el principi una actitud neutral, amb un càlcul perfectament estudiat, i en només 4 dies de conclave va convèncer els seus companys que el seu nom era el millor dels possibles: no representava cap gran família ni partit, era bon diplomàtic, i a més a més era ja vell, de manera que seria un papa de transició que permetria esperar nous equilibris. No es va equivocar, el dia 8 d'abril era elegit papa. Tenia 77 anys i una salut bastant precària i el seu pontificat va durar 3 anys.

L'escut de la família Borja: amb el bou heràldic, coronat amb la tiara papal. L'escut està partit en dos: a l'esquerre un castell amb 3 torres (probablement per el significat àrab de borg "torre") sobre roques, i a la dreta un bou passant cap a l'esquerre, amb un esquellot d'argent, en un camp verd.



Sant Vicent Ferrer

Font: www.philosophica.info

Quan Alfons accedí al pontificat adoptà el nom de Calixte III. A les poques setmanes d'accedir al pontificat va promoure un procés de canonització de Sant Vicent Ferrer. Aquest, en una de les seues visites a Xàtiva, va conèixer Alfons de Borja quan només tenia vuit o deu anys i li va semblar que era molt intel·ligent i aconsellà que el dedicaren als estudis. Pocs anys més tard començava els estudis de lleis a la Universitat de Lleida (s'especialitzà en la carrera del dret canònic).

Quan ja era papa amb el nom de Calixte III, sembla que Alfons de Borja contava de tant en tant una altra llegenda personal: que allà pel 1409, quan ell era ja un batxiller en lleis graduat a Lleida, un dia que Sant Vicent Ferrer predicava en aquella ciutat, el jove Alfons es va entusiasmar de tal manera en el sermó, que el predicador el va mirar i li va dir aquestes paraules: “Tu seràs papa, i a mi em faràs sant”(tots els anys per Sant Vicent es celebra una cercavila per el barri de la torre en commemoració a aquesta llegenda amb el sant als muscles dels festers del barri amb el nom d'aquest sant).

Els Borja senyors de la Torre van vendre en 1.506 la Baronia de la Torre a la Ciutat de Xàtiva.

Una vegada introduïda la historia dels Borja passem a descriure la evolució que han patit aquests dos edificis.

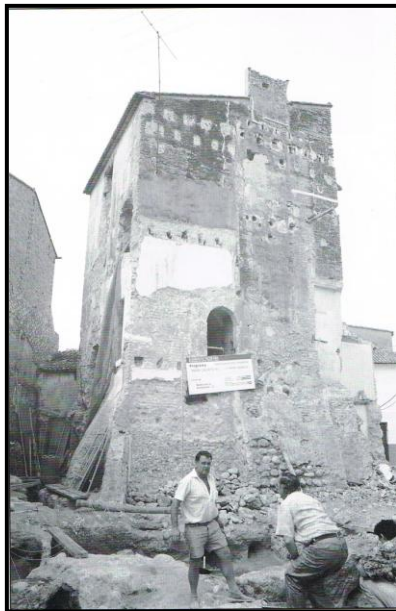
Aquest barri de Canals fou un dia una alqueria voltada de casetes vora una sèquia, una alqueria més en l'Horta de Xàtiva. Després, l'alqueria musulmana esdevindria un palau amb torre i capella.

Als principis del segle XIII tindria lloc la construcció de la torre, amb caràcter defensiu i de control del territori davant la inseguretat militar derivada de la imminent conquesta cristiana.

D'aquell palau gòtic que va donar caliu al bressol del Papa només queda la torre i l'oratori.

Aquell vell palau dels Borja que fou enderrocat en el segle XIX. Veuríem una placeta entre l'oratori i el casal, la porta adovellada coronada per l'escut dels Borja: el bou al blasó. Amb el temps, l'escut de la família es timbraria dues vegades amb la corona pontificia i una amb la corona de la santedat. En la planta noble de l'edifici, tres finestres coronelles s'obrien a la plaça. Només entrar, hi havia un entresol amb una estança gran a cada banda i escaletes que hi accedien. Hi havia també un pati i un celler, una cuina, cavallerisses i dos corrals voltats de murs.

A l'any 1993 va començar la realització de la restauració de la Torre i a continuació podem veure la restauració acabada.



La Torre abans de la restauració
Font: Llibre de festes del 1994



La Torre després de la restauració
Font: elaboració pròpia

Actualment, després de la restauració la torre s'utilitza com a recinte per a exposicions. Degut a que la torre té tres plantes, a l'última d'elles hi ha una exposició fixa. Aquesta exposició mostra les troballes de l'excavació arqueològica que es van realitzar l'any 1993. Ara mateixa es troba tancat al públic per obres (al ser tan vell té goteres i el sòl està bombat per la humitat que deixa eixes goteres).



Part de l'exposició fixa dins la torre
Font: elaboració pròpia

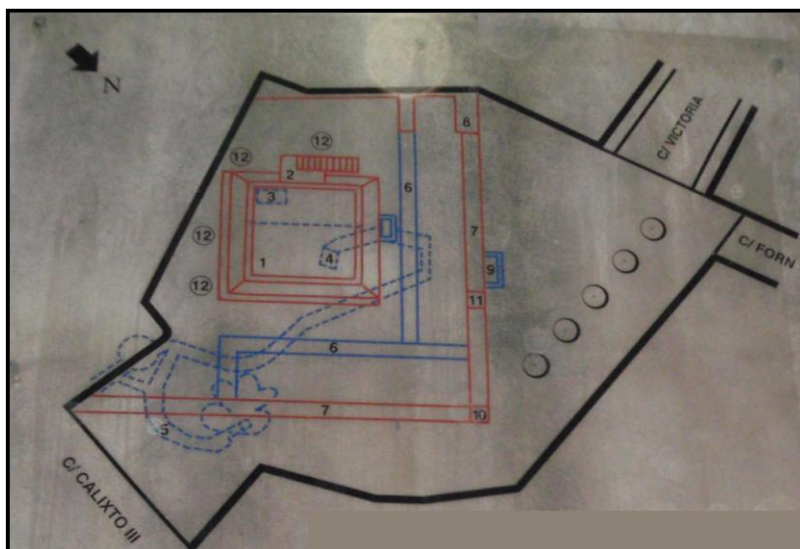


Excavació arqueològica
Font: Llibre de festes del 1994

Dins la torre, a la primera planta podem trobar l'accés als túnels que comunicaven la torre amb el castell de Montesa (castell de gran importància a l'època dels Borja, actualment en ruïnes per causa d'un terratrèmol) i amb una casa de Canals on vivia un corsari. Aquests túnels estan tapats per una portella tancada amb clau que sols es poden veure si s'obri i per una sèrie de finestres posades al terra arreu de la plaça al voltant de la torre.

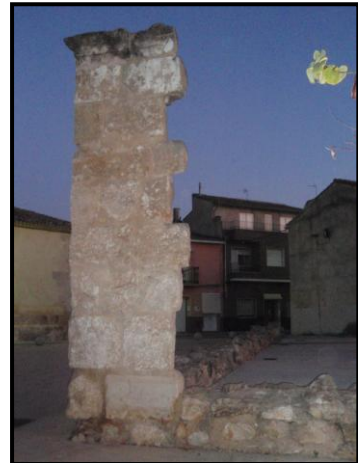


Accés als túnels
Font: elaboració pròpia



Plànol dels túnels
Font: elaboració pròpia

A més de l'oratori i la torre també queden ruïnes de les muralles que delimitaven la casa dels Borja. Aquestes ruïnes ens ajuden a fer-nos una idea de com era la casa de gran.



Ruïnes de la muralla de la casa
Font: elaboració pròpia

L'oratori ha tingut millor sort, malgrat que ha estat refet moltes vegades. Els contraforts exteriors són medievals, però els arcs de rajola que sostenen la teulada i les pilastres interiors són més moderns. La capella està consagrada sota l'advocació de la Santíssima Creu que es celebra cada tres de maig amb la benedicció dels camps. Potser en aquesta esglésiola el petit Alfons de Borja va ajudar a dir missa per primera vegada. La campaneta, encimbellada en un campanar de juguina coronat per la Santa Creu, conjura les tempestes i crida els fidels als oficis.



L'oratori
Font: elaboració pròpia



Campaneta emblemàtica de l'oratori
Font: elaboració pròpia

L'interior del temple ens acarona l'esperit amb unes proporcions a la mida de l'home. Els retaules antics, l'antic paviment, la reixa del presbiteri i tot allò que feia més antic l'edifici va desaparèixer en unes obres de 1878 o durant la Guerra d'Espanya.



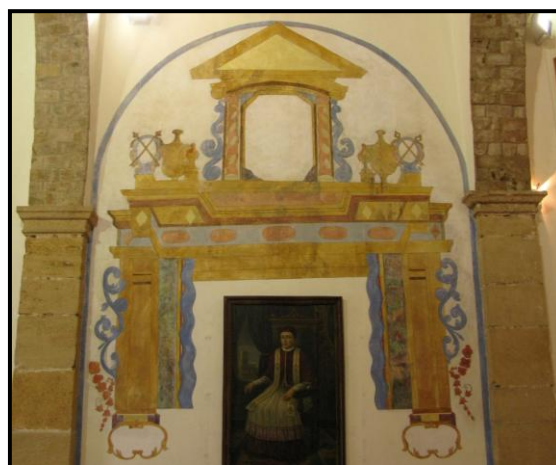
Arcs de l'oratori
Font: elaboració pròpia

L'última restauració de l'oratori ha permès recuperar un conjunt de pintures murals de gran valor. Els murals representen les figures de San José amb el Xiquet, y de Sant Vicent Ferrer amb Calixte III de xiquet y de Sant Francesc de Borja, amb inscripcions al·lusives en castellà y valencià de la època. La cronologia de retaule es barroca, amb juxtaposicions d'època neoclàssica realitzades en 1721.



Pintura situada a una de les parets de la dreta de l'oratori

Font: elaboració pròpia

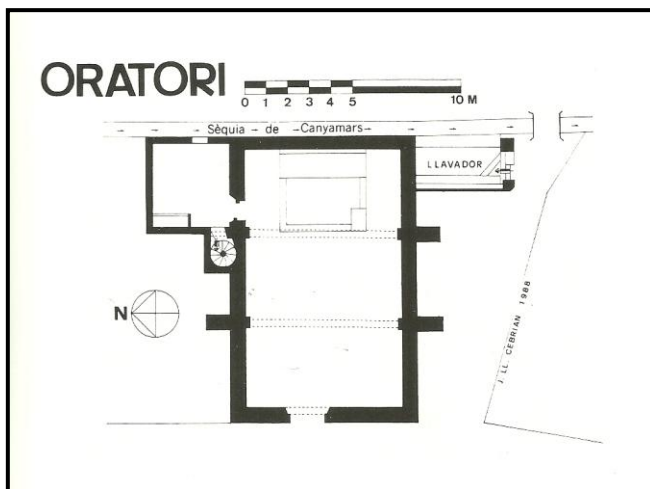


Pintura situada a una de les parets de l'esquerre de l'oratori

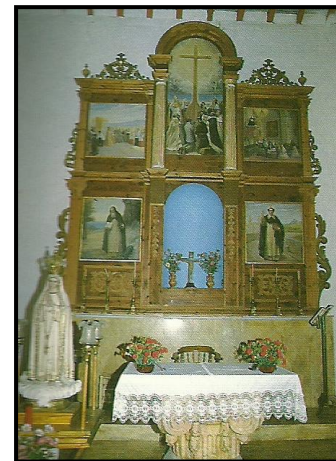
Font: elaboració pròpia

En 1995 es va inaugurar la restauració de la torre y es va obrir la plaça (Abans de la restauració la plaça quedava entre les cases. Amb la restauració la plaça es fa peatonal i amb motiu de conservar les muralles del que era la casa del Borja.). En 2001, es va inaugurar també l'oratori.

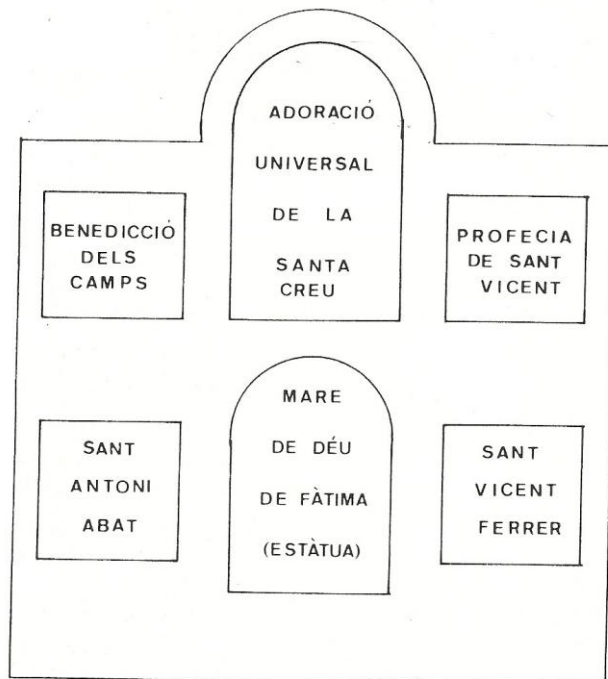
Abans de continuar amb els altres punts d'interès que hi ha a Canals, farem una breu explicació, mitjançant fotografies, de alguns detalls de les pintures i estructura de l'oratori.



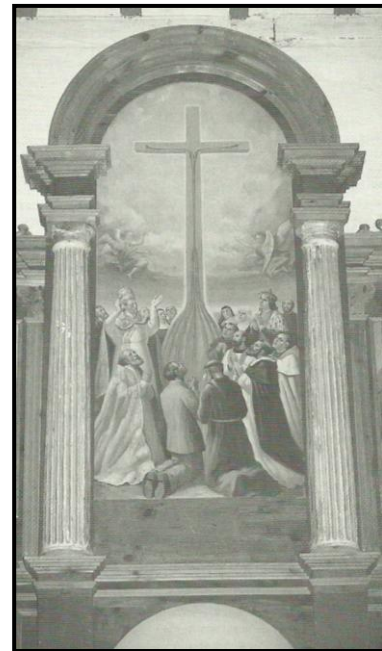
Plànol de la planta del oratori
Font: "Els Borja"



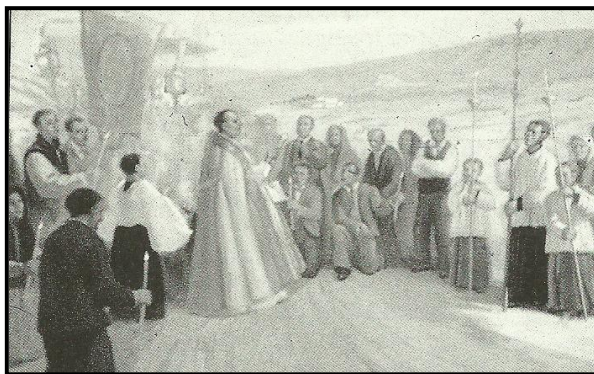
Retaule a l'altar major
Font: "Els Borja"



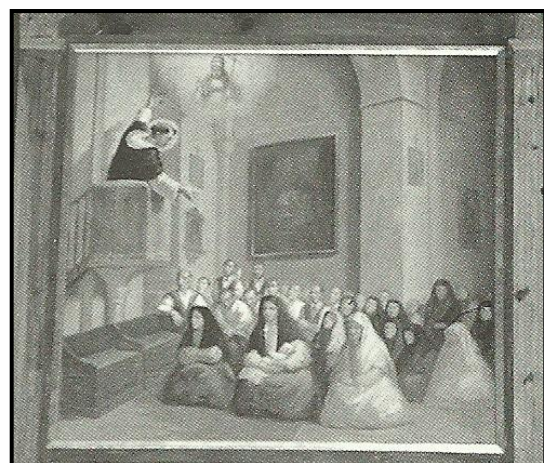
Esquema del retaule de l'altar major
Font: "Els Borja"



Adoració universal de la Santa Creu
Font: "Els Borja"



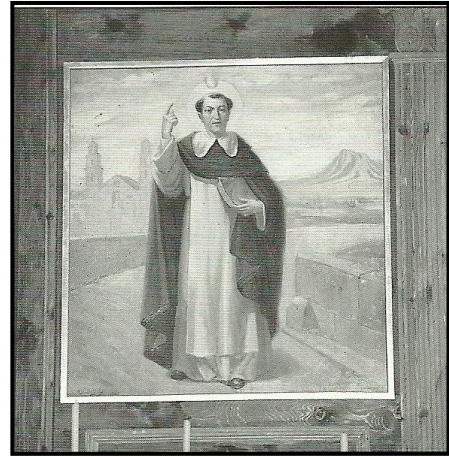
Benedicció dels camps a les afores de la Torre
Font: "Els Borja"



Profecia de Sant Vicent Ferrer a la mare de N'Alfons de Borja en l'església de Canals
Font: "Els Borja"

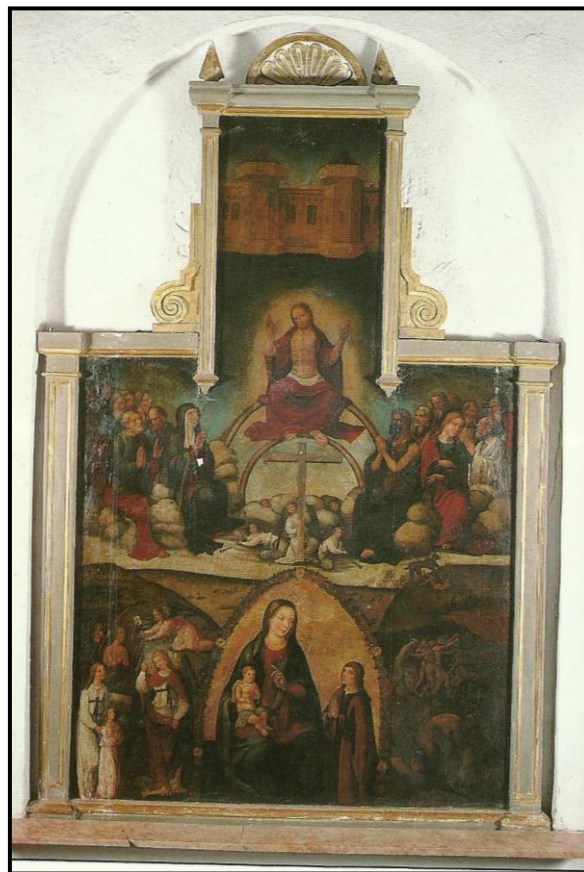


Sant Antoni Abat, patró de Canals
Font: “Els Borja”



Sant Vicent Ferrer a l'entrada del Goleró
(carrer que du a la plaça de l'església)

Font: “Els Borja”



Taula central d'un antic retaule del Juí Final, obra
de l'anomenat Mestre de Borbotó. 1500-1506

Font: “Els Borja”

- Parc Papa Calixte III:

Eixint de la pedania de la Torre per a entrar al centre de Canals ens trobem amb el parc que fa honor al Papa Calixte III amb el seu nom i amb la representació de la seua figura. Per aquest parc passen els festers del barri Sant Vicent en el dia de la seua celebració per a recordar el que li va dir Sant Vicent Ferrer a Alfons de Borja (“Tú seràs Papa i a mi em faràs sant”) i després pegar una volta per el barri de la Torre amb el Sant als muscles.



Escultura al parc Papa Calixte III, 1955
Font: elaboració pròpia

A aquest mateix parc podem trobar un llavador antic que la seua estructura es conserva en perfecte estat, però en el mes de juny han hagut de restaurar les teules del sostre degut a que la majoria d’elles estaven trencades. Al llarg del recorregut del riu Sants, que travessa tota la població, hi ha mes llavadors antics, alguns privats de les cases i altres públics on anaven les dones que no tenien llavador en casa.

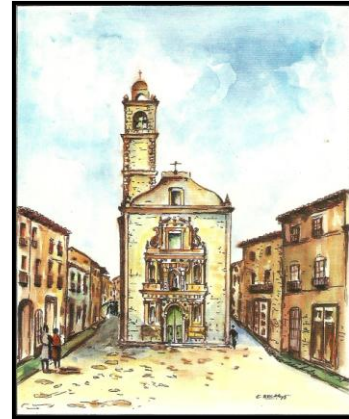


Llavador antic del parc Papa Calixte III
Font: elaboració pròpia

- Església Sant Antoni Abat:

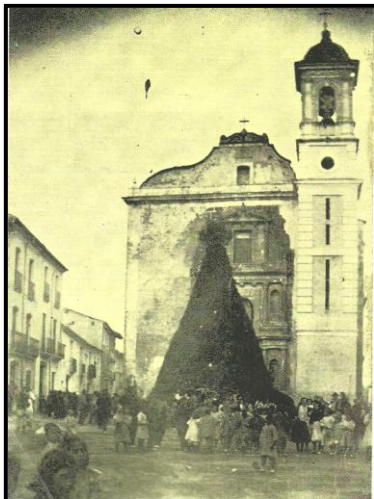
Situada al centre de Canals. Fou construïda en el segle XVII i amb decoració *churrigueresca* al seu interior. Es una de les poques esglésies que tenen dos campanars, però no sempre ha tingut dos campanars.

L'església fou construïda, en un principi, amb un sols campanar des d'on revoltejava la campana Major (coneguda entre els veïns per "Antonia", degut al patró del poble Sant Antoni), però el 12 de febrer del 1888 es va enderrocar una part d'aquest campanar. Tot puntava a que el motiu d'aquest enderroc inesperat fora per el terratrèmol del 1748 que per lo vist va danyar els ciments de la torre del campanar.



Església amb el campanar vell
Font: "Memorial de un campanario"

Arrel d'aquest enderroc es quan el retor pren la decisió de construir dos campanars, aquesta proposta es va dur endavant i un any després es va fer la seua obertura i benedicció i l'any 1994 es van instal·lar les campanes al seu lloc corresponent.



Església amb el primer nou campanar
Font: "Memorial de un campanario"

A les obres que es van realitzar a la pella del Santíssim Sagrament va permetre obrir la sepultura nova de sacerdots que va estrenar el Dr. Saurina (venerable fill de Canals a destacar per els seus actes cristians). S'esperava trobar el seu cos intacte, però el resultat va ser ben diferent, la cripta es trobava plena de terra mesclada amb una important quantitat d'ossos humans. Hi havia restes de materials que evidenciaven el haver sepultat, en moments distints, tres cossos en els seus fèretres.

L'església està dedicada a Sant Antoni Abat, patró de Canals. Sant Antoni va nèixer a Egipte l'any 251, des de menut ja apuntava maneres i en conter de jugar amb els xiquets de la seua edat anava a les esglésies a escoltar la paraula de Deu. Als 18 anys de edat va pedrer els seus pares i es va fer càrrec de la seua germana menuda, aquests fets van fer que el Sant no es poguera dedicar a la oració tant com ho feia abans.

La situació en la que es trobava de cuidar la hisenda i a la germana no li agradava i volia trobar la forma de desfer-se d'aquestes obligacions per a poder dedicar-se per complet a servir al Deu. Per a aconseguir aquest propòsit va vendre la hisenda i tot el que allí hi havia després de deixar a la germana al càrrec d'unes dones religioses. Una vegada lliure de possessions i obligacions es va retirar al desert per a poder meditar en solitari.

Entre molts dels milacres que va fer Sant Antoni, es conta que: buscant Antonio i els seus religiosos per les muntanyes de Nitvia per a fundar un monestir, després de viatjar molt, van arribar a un paratge on no hi havia aigua, quan Antonio prostrat a terra i mirant al cel, va demanar al Senyor que els salvara, i abans d'alçar-se de terra van veure en abundància un rierol que va brotar dels seus peus.

Sant Antoni va ser proclamat patró del poble l'any 1749, en el mes d'abril, amb la finalitat de que aquest sant fora el protector contra els terratrèmols.

Un dels símbols que acompanya el sant i que també es un dels símbols de Canals i les seues festes, es el Tau.

El Tau entre els Hebreus era la senyal de salut, y figura profètica de la mort de Crist en la creu. Es el símbol de la lletra "T", última del deu alfabet, que també utilitzaven els grecs y els llatins.

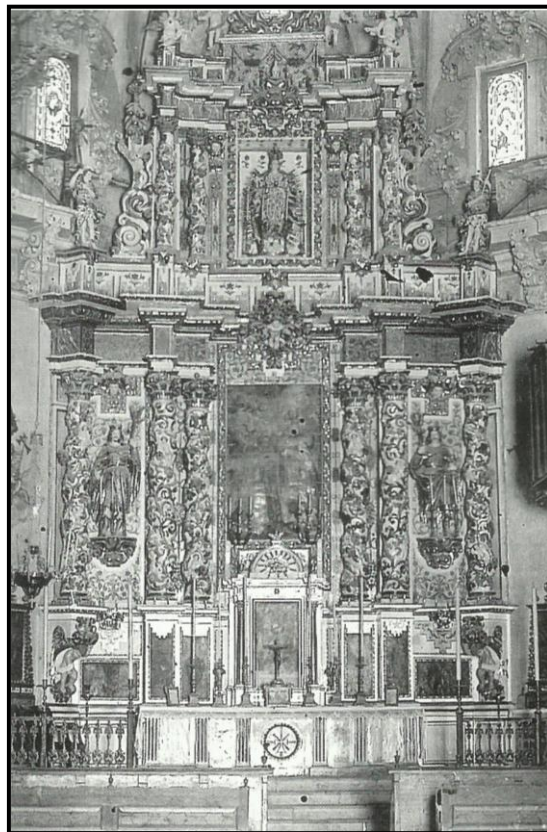


Façana de l'església
Font: elaboració pròpia

Santa Elena va emprendre un viatge en busca de la creu. Finalment troba el lloc de la crucifixió y la concavitat on van tirar la creu juntament amb les dels dos lladres que estaven crucificats al seu costat. Santa Elena, per a descobrir quina de les tres creus era en la que va morir Jesucrist, les va fer passar sobre un malalt que va recobrar la salut en el moment que va entrar en contacte amb la creu on va morir Jesús.

Dins de la hagiografia, Sant Antoni Abat es el sant del TAU. Y no falten als antics retaules de ceràmica, la figura de Sant Antoni amb la mirada posada sobre el TAU, amb al·lusió de que amb aquesta senyal guanyarà a les temptacions del esperit del mal. Aquesta va ser la força de la seua lluita al desert davant les temptacions intel·lectuals.

L'any 2007 a casa d'una veïna es fa trobar una fotografia de l'antic retaule major que hi havia a l'església i que a continuació descriurem:



Antic retaule major de l'església parroquial
Font: Llibre de festes del 2009

En acabar la decoració en algepseria, de l'estil de l'artista Pérez-Castiel, començà la construcció del retaule major que presidiria l'altar de la parròquia, al voltant dels principis del segle XVIII i que suposadament substituiria un retaule més antic d'estil gòtic procedent de l'antiga parròquia (l'església de la Sang) ubicada a l'anomenada "riba de Sant Antoni" (actual Plaça de la Presó).

El retaule, d'estil barroc, deixa veure unes proporcions perfectes en les seues dimensions arquitectòniques que denoten un enriquiment ornamental i exuberància pròpies de l'època. El retaule es divideix en tres pisos. La part baixa, denominada predel·la, està distribuïda en sis escenes laterals, suposadament pintades a l'oli, i al centre trobem el manifest del Santíssim, un llenç pintat amb un Jesucrist Eucarístic. El cos central del retaule deixa veure sis columnes salomòniques, decorades amb motius vegetals i àngels que acompanyen als patrons del poble. Al centre del retaule s'ubicaria la imatge dedicada a Sant Antoni Abat. Als dos costats, els Sants de la Pedra (Abdó i Senent), segons patrons del poble, que es representen amb una escultura de fusta tallada i policromada que fa conjunt amb l'estil del retaule.

En alçar la vista, trobem una talla també en fusta policromada en honor a la Verge de l'Assumpció, que és d'una bellesa excepcional i engalanada amb la companyia de dos àngels fadrins, portadors de dos astes coronades amb motius marians, i envoltada per quatre columnes més menudes però amb el mateix estil de les inferiors.

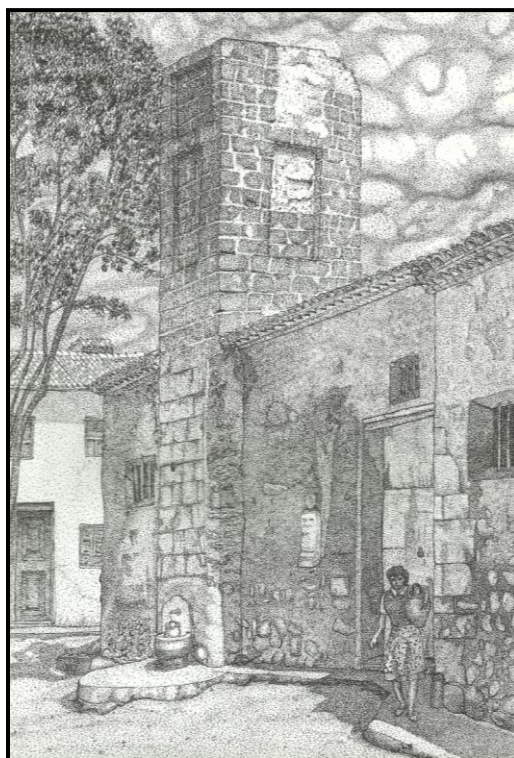
Coronen el retaule, quatre àngels músics que custodien el TAU, insígnia del patró. Aquest retaule presideix un altar de marbre, de formes rectangulars i decorat amb pilastres adossades i acanalades on de nou, la insígnia del patró centra la composició d'aquest altar. S'aprecia a més, un mantell de finíssima randa onejada, al seu damunt. Finalment, als laterals del retaule es deixen entreveure dos credències rematades amb dos possibles llenços emmarcats i enriquits amb la decoració típica barroca.

Tornant a l'antiga parròquia (l'església de la Sang) ubicada a la "ribana de Sant Antoni" ens esplaïarem un poc mes en la seua historia i forma. En els carrers del Salvador i San Roque hi havia un portal d'entrada al poble en cada un d'ells, formats per arcs de pont a l'extrem i ample del carrer amb un oratori a la part superior. Aquests portals estaven dedicats als sants de carrer on es trobaven, al igual que el tercer portal dedicat a Sant Antoni que es trobava a la riba d'aquest. Aquests portals tenien el nom dels sants venerats a la població i que eren els protectors contra tot tipus de calamitats.

Aquests portals en l'any 1728 encara es conservaven en peu, ja que se'ls fa menció a *Canals Ilustrada* en aquest mateix any, degueren enderrocar-se al voltant de mitjan segle XVIII, ja que els vells de finals del segle XIX no tenien cap tipus de referència d'aquests portals.

Aquesta església, que es la primitiva parròquia del poble, data del segle XIII. Va conservar el seu caràcter de parròquia fins el 1634 que es va construir la nova. Al perdre aquest caràcter de parròquia va canviar el seu títol de Sant Antoni per el de la Santíssima Sang, per haver col·locat al altar major d'aquesta un imatge del Ecce Homo.

L'àrea d'aquesta església era de 20x10, un total de 200 metres quadrats. El seu tall i estil ens indica que es de l'època medieval perques es baixa de sostre ja que no s'eleva mes de quatre metres. Tenia solament, una porta d'entrada lateral a l'esquerra del campanar.



**Dibuix de l'antiga església basat en una fotografia de la mateixa
Font: Angel Ballester**

Aquesta església fou profanada a conseqüència d'una matança de presos fugitius dins d'aquesta el 1842. Després d'aquest profanament, l'edifici era utilitzat per l'ajuntament per a quintes, juntes d'aigua, col·legi d'eleccions y depòsit de cadàvers desemparats. Aquest edifici fou enderrocat l'any 1953 passant al nou temple i a mans particulars algunes restes d'aquest edifici.

Per últim, destacar que l'antic cementeri es localitzava prop d'aquesta antiga església parroquial.

- Casa de la cultura:

Abans era una almàssera d'oli, en l'actualitat una part s'ha reformat i està com a exposició per a que tot el mon pugua veure com era abans i com es feia el oli. L'entrada del edifici s'utilitza per a xicotetes exposicions, mes avant es pot trobar la biblioteca infantil i els servicis. Al primer pis es troba la biblioteca d'adults. Per últim, al segon pis es troba la sala per a exposicions mes grans.



La casa de la cultura fou donada al poble per l'ex-alcalde José Mollà en nom de tota la seua família.

Façana Casa de la cultura
Font: elaboració pròpia

A la seua façana podem trobar el símbol del Camino de Santiago, amb açò corroborem que aquesta peregrinació te el seu pas per la població a la ruta de Llevant.



**Senyal del Camino de Santiago de la
façana de la casa de la cultura**

Font: elaboració pròpia

- Centre Cultural Papa Calixte III:

Aquest edifici construït l'any ----, esta dedicat a acollir tots aquells espectacles que es representen a canals, al igual que les funcions de les diferents escoles i associacions del poble. En un principi s'utilitzava també de cine, però ja no se li dona eixa funció, el



motiu de deixar de projectar pel·lícules cinematogràfiques es perquè els que estaven encarregats de dur endavant aquesta funció ho van haver de deixar per motius personals i ningú mes es va voler fer càrrec.

Centre Cultural Papa Calixte III

Font: elaboració pròpia

- Ca Don José:

El 25 de Març d'aquest 2011 es va inaugurar aquest edifici en que podem trobar les instal·lacions de Canals Radio (la radio local), la biblioteca, tant d'adults com la infantil, i una sala d'exposicions.

El nom de Ca Don José es degut a que abans a aquest mateix lloc es trobava la casa del metge (Don José), després es va convertir en la seu a Canals de la creu roja, però ja no li donaven aquest ús i estava abandonada, per açò de buscar-li un nou ús amb la seua remodelació.



Façana Ca Don José
Font: elaboració pròpia



Biblioteca d'adults
Font: www.coneixercanals.com



Instal·lacions Canals Radio
Font: www.coneixercanals.com

- Lloca:

Plataner plantat al 1914, es a dir, casi centenari. Posseeix una altura d'uns 23m. I una grossària de tronc de quasi quatre metres i mig. Es un punt d'encontre per a tots els habitants de Canals jubilats, parats, joves... açò es degut, principalment, a que es troba al centre de la població.

El 1 de Gener de 1991 es va constituir el col·lectiu "Lloca Jove", també duia el nom de "La Lloca" la primera revista independent de Canals que s'inicià a la tardor de 1978.

En el llibre de Festes de 1970 com a premiat al concurs literari d'eixe any: "Acuarelas Canalenses" de Miguel Maset Real. En ell conta la "plantà de la Lloca" que *tuvo lugar en el mes de enero de 1914 por el entonces alcalde don José Gómez Llaudes, la cual fue encomendada a nuestro paisano José Real Sancho...*



La Lloca

Font: elaboració pròpia

Abans de passar a un altre punt he de nomenar que Vicent Andrés Estellés va publicar un llibre amb poesies sobre les diferents parts de Canals, una d'elles es "LA LLOCA":

“Molta és l’anomenada de la Lloca,
car davall de les branques d’aquest arbre,
com si fos un temple, ple de marbre,
la gent s’hi congrega amb fe no poca.

I delibera allí, a la seua soca,
com si fos el Mur de les lamentacions,
diu els precés i fa les confessions,
i després, amb amor, l’arbre toca.

Car allí es pot forjar qualsevol cosa,
una boda o una revolució.
S’hi pot trobar el crèdit o l’esposa,

S’hi pot fer tertúlia, declaració
I es pot sortir alegre i sense nosa.
Vet aquí de la Lloca el gran ressó.”

- Real Monestir de Santa Clara:

L'any 1912 va ser l'any en el que el Real Monestir de Santa Clara va fer el seu assentament. Situat a la part antiga de Canals constitueix un monument artístic-històric d'ordre gòtic.

La reordenació urbana de la ciutat de Guadalajara toca per complet la zona del monestir. Per aquesta raó i la de que esta en ruïnes, es dona l'ordre d'enderrocar la casa sense cap autorització per a la reparació de les parts del edifici perilloses per als vianants.

L'arquebisbe de Toledo, ja que el convent es troba sota la seua jurisdicció, s'oposa a aquesta mesura aconseguint que l'alcalde pare, durant un breu termini de temps, l'enderrocament i es compromet a buscar un comprador per al edifici.

Quan ja no hi havia res a fer degut a que no hi havia compradors i les monges vivint al edifici, el comte de Romanones l'adquireix per un preu molt inferior al que el edifici valia es compromet a traslladar les restes de les religioses que allí hi havia enterrades al cementeri de Guadalajara.

Les monges del convent de Santa Clara, molt de temps abans d'abandonar la ciutat, sofrien molt a sovint la intervenció de l'autoritat municipal.

Les promeses de cedir un nou edifici a la mateixa ciutat o be ocupar altres convents

situats en poblacions properes a Guadalajara i inclús de la mateixa província eclesiàstica de Toledo, no les acabava de convèncer.



Des de Canals els arriba un oferiment: D. Raimundo de P. Sarrió y Vallés, comunica per escrit a aquesta comunitat que seran acollides amb molt d'entusiasme i afecte a una casa amb molt d'espai i una horta pròpia.

Horta del Monestir

Font: "Real Monasterio Santa Clara Canals"

En un principi la carta no es rebuda amb l'entusiasme esperat, però al final decideixen fer el trasllat a Canals. Mentre comença el trasllat, a la població de Canals adquireixen les cases numero 10, 12 y 14 del carrer del Hospital, amb un gran hort; amb dret a les aigües de reg de la sèquia de Ranés una vegada per setmana.

El 30 de juliol de 1912 arriben les religioses a Canals mitjançant transport públic, el tren. Amb elles també arriben pertinències i objectes dedicats al culte diví per a poder continuar amb la seua vida d'oració i treball; avui en dia, i després de tants anys, encara es conserven gran part d'aquells objectes.

En els anys següents l'edifici es consolida. Les antigues cases registren un canvi complet. El 1936 es tanca el convent durant un temps, degut al perill de la guerra civil. Als mesos aquest edifici es converteix en hospital i acull a malalts que provenen del sanatori de Guadarrama, Madrid. Unes setmanes abans de que les religioses abandonaren el convent, la abadessa acudeix a un veí per a que es faja càrrec de les pertinències que hi havia al convent i no es queden dins l'edifici durant aquest període.

Una vegada s'acaba aquest període, les religioses tornen al convent i reprenen la seua vida d'oració i treball.

El 1939 totes les pertinències de les religioses van tornar al seu lloc al convent, que gracies als veïns que van ser tan amables de guardar-les a les seues cases, es van recuperar totes.

Actualment encara hi ha monges vivint i celebrant la missa diària. I a les festes patronals, com diu la tradició, per a que no ploga durant les festes s'ha de fer una ofrena d'ous a les monges que allí viuen.



Entrada principal del convent de Santa Clara
Font: elaboració pròpia

- Parc Jaume I:

El Parc va ser inaugurat el – de – del 20— a aquest parc podem trobar zones recreatives per als mes menuts, com tobogans, un menut rocòdrom, gronxadors...; també hi ha zones recreatives per als mes majors, hi ha una zona habilitada per a jugar a la petanca i una zona amb aparells gimnàstics per a la gent major.

A part de les seues instal·lacions, per el centre del parc passa el caudal del riu Sants que amb els arbres i la gespa es un parc perfecte per a descansar i evadir-se de tot el que transcorre als carrers del poble.

A aquest parc també es celebra el Nadal amb la col·locació d'un arbre fet amb materials reciclats que mesurarà un total de 6 metres d'alçada i 1.85 metres de diàmetre.



Aparells gimnàstics per als mes majors
Font: elaboració pròpia

- Miliarium:

Es el més gran de la Comunitat Valenciana, medís 7 metres d'altura per 1 metre de diàmetre i està realitzat amb blocs de marbre d'unes 22 tones aproximadament cadascun. Punt de referència de la Via Augusta i El Camí de Santiago de Llevant al seu pas per Canals (com podem comprar amb la senyal de la conxa, característica del Camino de Santiago, que hi ha a la façana de la Casa de la Cultura) i també representa la senyal, fita i referència de la història del poble.

La Via Augusta: D'acord amb les cròniques més antigues, Heracles fou el creador de la primera via de comunicació o carretera. Aquesta via prendria el nom de Via Augusta i seria el camí per als comerciants (com els fenicis) o conquistadors. La Via Augusta, es la calcada romana més llarga de la Península Ibérica. Part del seu traçat, discorria per terres valencianes, passant per les principals ciutats i colònies de l'època.

La Via Augusta, travessava de nord a sud les terres valencianes, establint uns vials secundaris que partien de la mateixa via. Aquests vials posaven en comunicació als



assentaments y ciutats del interior o la costa, amb la principal via de comunicació de la capital, Roma. La entrada a la província de Valencia, està en la Comarca del Camp de Morvedre, tenint com a primera bifurcació la ciutat de Saguntum (actual Sagunt).

Un altre aspecte que destaca de la Via Augusta, es la existència de miliariums, aquests eren utilitzats per a conèixer tant la distancia recorreguda des d'un punt determinat, com la distància a recórrer a una ciutat o punt estratègic (els romans no disposaven de mapes).

Miliarium

Font: elaboració pròpia

- Ermita:

Situada a la zona d'horts, dedicada al Santíssim Crist de la Salut. En el 2007 es va celebrar el cent aniversari de la seua construcció.

Consistia en una nau amb quatre capelles per cada costat, una sagristia i, a l'exterior, la vivenda per a l'ermitana i pou d'aigua per al servei de la casa. L'espadanya amb la campana coronava l'edifici.

Les capelles estaven dedicades a Sant Vicent Ferrer, Sant Antoni de Padua, la Verge dels Dolors, Sant Pascual Bailón, la Verge del Carme, la Verge de la Soletat i les dos ultimes capelles, als dos laterals, formaven el presbiteri amb l'altar major sobre el que destacava El Cristo de la Salut a un retaule.

L'any 1936, durant la gerra civil, l'ermita fou assaltada. Tant les imatges com els altres objectes de culte foren apilades a l'exterior i cremades.

Una vegada finalitzada la guerra civil, es va restablir el culte l'any 1939. L'ermita va ser restaurada tancant la porta de comunicació amb la vivenda.



Ermita

Font: www.coneixercanals.com

- Fonts públiques i llavadors:

Al llarg del poble podem trobar diverses fonts públiques, algunes d'elles molt antigues que servien per al pastoreig que per el poble pasaba. I els llavadors els trobem a mesura que anem seguint el riu Sants per tota la població.



Font pública del Goleró
Font: elaboració pròpia



Llavador del parc Papa Calixte III
Font: elaboració pròpia



Font pública del Pont del riu
Font: elaboració pròpia



Llavador del carrer Valencia
Font: elaboració pròpia



Font pública de l'avinguda
Font: elaboració pròpia



Llavador del pont del riu
Font: elaboració pròpia

1.7. Paratges naturals

Per a parlar dels paratges naturals començarem de nord a sud.

- Gorg de l'omet:

Avanç hi havia una xopada (*Populus alba*) vora riu però ara ja no queda cap xop a aquesta zona. L'estiu passat hi van reconstruir una zona d'inundació que hi havia abans i ara hi ha com una xicoteta albufereta.



Xicoteta albufera del Gorg de l'omet

Font: elaboració pròpia

Actualment hi ha una proposta per a fer un parc (Fase II del parc Jaume I), en el qual havien projectat fer un parc amb diferents tipus de vegetació: fase bosc, marjal i ribera (però ara han plantat 10 palmeres i pareix un xicotet desert).



El riu Sants al seu par per el Gorg de l'Omet

Font: elaboració pròpia

- Les moles:

Les Moles son una antiga cantera que hi ha en el llit del riu Canyoles, de on s'extreien les pedres dels antics molins fariners i s'han quedat els forats cilíndrics a la roca. A més dels forats que queden a les roques per el que es va extraure per a els molins es pot veure la força erosiva del riu (sobre tot degut als episodis extrems, degut a que el riu Canyoles no transporta un elevat caudal al seu pas per el municipi de Canals).



Marques cilíndriques de les pedres de Les Moles

Font : elaboració pròpia

Antigament s'utilitzava com a lloc d'oci i també es podia prendre el bany. Actualment es troba degradat i alguns dels motius son: la escassa sensibilització dels visitants (sobre tot al període de Pasqua), la distancia al nucli urbà fa que no tinga vigilància i a més la corporació municipal mostra poc interès per aquest paratge...

Encara que hi ha un parc amb una font, el mobiliari es troba molt degradat.



Parc on hi havia taules per al picnic

Font: elaboració pròpia

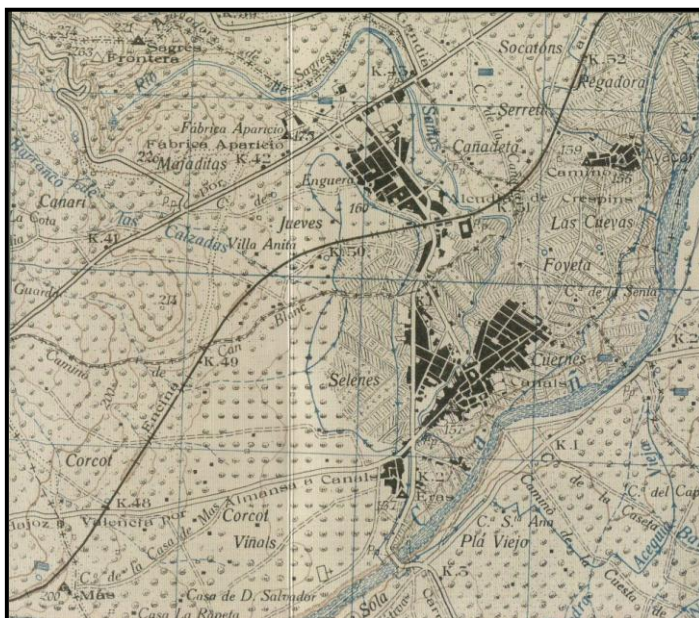


Llit del Canyoles al seu pas per Les Moles

Font : elaboració pròpia

- Riu Sants:

Un element clau de la comarca de la Costera de Ranés és el riu dels Sants. Des de L'Alcúdia de Crespins i Canals i fins a Rotglà, Corbera i Xàtiva, passant per la resta de pobles que conformen aquesta comarca, al llarg de la història, l'aigua d'aquest ha estat imprescindible per a moltes activitats humanes. Si bé en l'actualitat el riu ja no pot utilitzar aquest apel·latiu, degut a que la seua aigua ja no és "cavallera" (naix naturalment), s'extrau amb motors, com un pou mes i la seua importància ha decaigut, encara fa a penes 100 o 150 anys, aquesta era un bé natural per a la comarca.



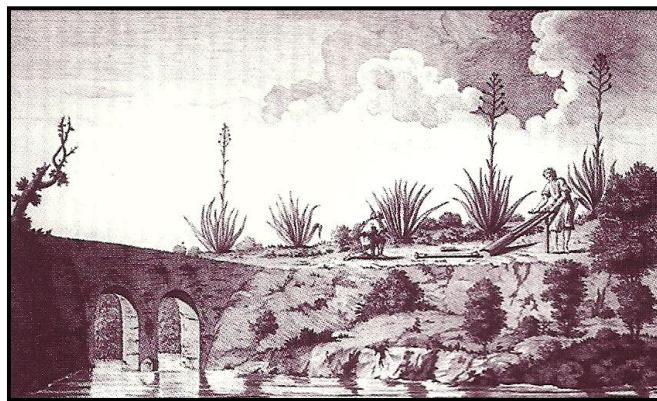
Cartografia de la ruta del riu Sants al voltant de L'Alcúdia de Crespins i el pas del riu Canyoles

Font: "Canals i l'aigua: El riu dels Sants"

CARACTERÍSTICAS DEL HIDROSISTEMA

“La felicidad de tantos pueblos [de la comarca de la Costera de Ranes] se debe por la mayor parte a las aguas del río San Julián, que se conoce también con el nombre de fuente de los Santos, la más copiosa del reino. Media hora hacia el norte del Camino Real en un barranco formado por el monte de la Alcudieta ó de los Santos de la Piedra, y otro opuesto que se levanta en cuesta suave y descarnada, brotan con fuerza muchas aguas cristalinas y tibias, que siguen con velocidad el curso natural del barranco para oriente: de ellas resulta un canal de 16 pies de ancho, y 2 de profundidad, el cual atraviesa luego el citado camino, y se divide en 24 partes, de las que 4 corresponden a Canals, 9 a los pueblos de la Costera, y a San Felipe II” (Cavanilles, 1797). Amb aquestes paraules descriu mossèn Cavanilles la percepció que tingué del riu dels Sants al final del tom I (llibre segon) de les *Observaciones del Reino de Valencia*, escrites cap a finals del segle XVIII.

Aquest gravat que és una composició pictòrica de dos elements diferents. Estant al gabinet de Madrid, Cavanilles composà un animat dibuix amb les notes etnogràfiques sobre l'elaboració de la pita recollides al *Diari* junt a l'aqüeducte recentment construït per donar reg al Pla Vell.



**Ús de la pita i vista del aqüeducte de Canals. Foto dels estudis de Cavanilles, 1797.
Font: Llibre de festes del 1998**

El riu dels Sants naixia a 163 metres per damunt del nivell del mar, en una foia oberta al si de la serra d'Enguera al nord del terme de L'Alcúdia de Crespins, a uns tres



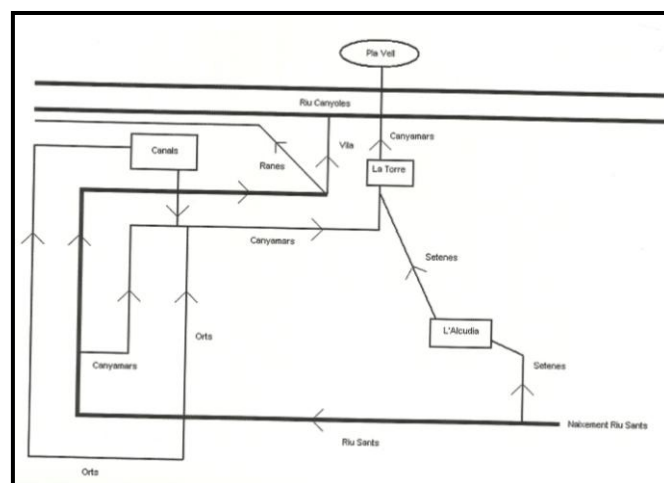
quilòmetres del casc urbà. Realment el naixement consistia en diversos afloraments d'aigua que creaven una ampla bassa en aquesta foia, situada baix d'un turonet conegut com el turó dels Sants de la Pedra, ja que hi havia hagut en aquest una ermita baix aquesta advocació, i que donava nom al riu.

Partidor a l'altura del carrer Valencia
Font: elaboració pròpia

Al llarg del curs del riu, de prop d'uns cinc quilometres, es derivaven d'aquest cinc sèquies: La primera anomenada de Setenes (a uns 1.600 metres del brollador), seguidament, Orts (a 2.600 metres del brollador), Canyamars (a uns 4.000 metres del brollador) i finalment Vila i Ranés (a uns 4.700 metres del naixement del riu).

L'aprofitament principal de l'aigua del riu va estar el reg. L'aigua del riu Sants donava aigua a gran part de les hortes dels pobles de L'Alcúdia de Crespins, Canals, Aiacor, Torre Cerdà, Cerdà, Torrella, Llanera de Ranés i tots els pobles dels voltants.

Algunes de les sèquies esmentades abans abocaven al riu Canyoles que bordeja la població de Canals.



Esquema del riu Sants i les seues cinc sèquies
Font: "Canals i l'aigua: El riu dels Sants"

- Sendes-Serra Grossa-Aula natura:

La població de Canals, encara que no té un terme municipal amb una massa forestal massa ampla, gaudeix de certes zones amb un aprofitament realment important i que pot ajudar al desenvolupament d'activitats lúdiques que poden ser complementades amb aspectes vinculats amb el món de l'esport.

La presència de sendes en el nostre municipi és important, algunes d'elles inclús es troben classificades dins del catàleg de la Generalitat Valenciana.

La Senda del Portalet

La nomenclatura d'aquesta senda és la de "Sender PVR-163". L'itinerari té caràcter circular, i discorre pel "piedemonte" de la Serra Grossa, sent el seu impacte mínim, ja que queda ben integrada en el paisatge. Té una longitud de 10.200 metres, pels quals podem distingir zones de cultiu tradicionals, tant de regadiu com de secà. La senda antigament era aprofitada com una senda de caràcter secundari que unia el corredor de la vall de Montesa i La Costera amb la Vall d'Albaida i el camí reial de Gandia.



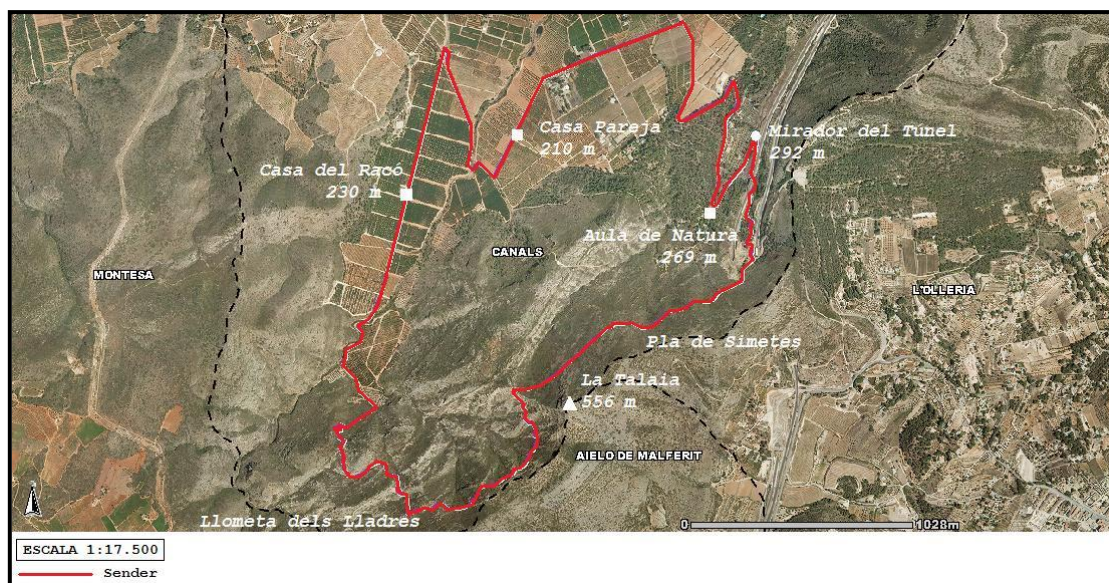
La carència de vigilància va propiciar que fora utilitzada en temps de Guerra Civil per a fer "l'estraperlo" o canvi de productes entre comarques, i posteriorment ha sigut utilitzada per a fer repoblacions forestals i evitar així l'erosió de la zona.

Post indicador de la senda a l'Altura de l'Aula Natura al Túnel de Canals

Font: elaboració pròpia

La Serra Grossa té una orientació típicament bètica, NE - SW, i actua de barrera natural entre les comarques de la Vall d'Albaida i de la Costera. No obstant això, en el recorregut d'aquest sender, s'hi poden distingir les vistes corresponents a quatre comarques: la Costera, la Vall d'Albaida, la Safor i la Canal de Navarrès.

En quant a l'itinerari de la senda del portalet, començarem des de l'Aula Natura del Túnel.



Cartografia de la zona on s'ubica la Senda del Portalet, amb diferents punts indicadors amb la seua altura

Font: elaboració pròpia

En primer lloc, aprofitarem un camí que ascendeix passant per una xicoteta esplanada, fins a la senyal que ens indica el començament de la senda per la muntanya.

A partir d'ací, ens trobem davant un desnivell gradual que voreja la Serra Grossa deixant ambdós costats els dos barrancs, a l'est el del Llobero o del Túnel i a l'oest de Cairent.



Després de recórrer uns 400 metres arribem fins al cim de la Talaia, que es el punt més alt del nostre recorregut (es un punt on es veu quasi tot l'itinerari i a més es divisen fins quatre comarques, barrancs, valls).

Verge dels dolors al cim de la Talaia

Font: elaboració pròpia

Abans de baixar s'observa una zona d'ombria on es pot apreciar una vegetació de arbocers que es troba prop de la senda. Aquesta descendeix a partir d'ací com si d'una serp es tractara fins arribar a la Llometa dels Lladres (monticle on s'amagaven el *maquis* en la guerra civil). Ací trobem unes calçades de pedra que s'utilitzaren per evitar l'erosió de les capçalera dels barrancs canalins.

Finalment continuarem el camí que arriba prop de la Casa Pareja per a acabar la Senda del Portalet, encara que si volem, podem tornar fins l'Aula Natura que es on havíem iniciat el recorregut.

El medi natural on s'emmarca, a banda dels cultius, cap afegir-li els espais forestals de bosc mediterrani, matassar i pinar. Tot i que són més abundants les brolles, que no les zones arbrades, cal dir que les espècies de pins presents no arriben a formar boscos.

Durant el transcurs de la senda, un punt d'interès important és el LIC ES5214002, amb una superfície d'una hectàrea. Es tracta d'un antic túnel ferroviari inacabat, que en l'actualitat alberga una població destacada de la Rata penada de Cova (*Miniopterus schreibersii*). La categoria d'aquesta espècie havia estat inclosa i catalogada dins del Catàleg Nacional d'Espècies Amenaçades, com espècie d'Interès Especial, però des de 2004 la seua categoria és de Vulnerable. A més de l'espècie esmentada, les més significatives són *Rhinolophus ferrumenquinum* (Rata penada de ferradura gran), *Myotis blythii* (Rata penada ratera menuda) i *Myotis natteri* (Rata penada de Natterer), estant les dos primeres catalogades com a vulnerables, i la darrera com indeterminada. A més, cal fer menció del fet de que aquesta cavitat allotja algunes espècies durant l'època de reproducció considerades com amenaçades per la Unió Europea.



Cartell indicador del Projecte Life del Túnel de Canals

Font: elaboració pròpia



Portalada d'entrada al Túnel de Canals
Font: elaboració pròpia

Si bé aquesta zona disposava d'una font d'aigua potable, que havia sigut utilitzada per a servici humà, des de la determinació d'aquestes colònies de quiròpters, aquesta ha quedat inservible degut a la contaminació pels excrements que aquests animals dipositen.



Font d'aigua no potable a la zona del Túnel de Canals
Font: elaboració pròpia

Junt a aquesta zona, es situa l'Aula Natura del Túnel. Aquest alberg disposa de quaranta llits, sis banys, dos sales d'exposicions i una completa cuina. A més, al seu voltant s'ha habilitat un àrea recreativa, dotada d'unes instal·lacions que compten amb un menjador, amb taules i banquetes, i una zona d'oci, amb diverses eines per als més menuts per a jugar a l'aire lliure.



Aula Natura del Túnel de Canals
Font: elaboració pròpia



Paellers a la zona del Túnel
Font: elaboració pròpia



Zona picnic al Túnel
Font: elaboració pròpia



Zona recreativa del Túnel de Canals
Font: elaboració pròpia

1.8. Festes locals

- Fira de setembre:

Els dos últims caps de setmana de setembre es celebra la fira. En estes festes destaquen el concurs paelles, les vaquetes i el ball de disfresses.

El dia de la inauguració de la fira, que es el dijous abans del primer cap de setmana de festes (aquest any 2011 serà el dijous 15 de setembre), l'alcalde i la regina de la fira anterior tallen la cinta inaugural al pont del riu, a l'altura de la lloca, i a continuació, per a anunciar que comencen oficialment les festes, s'encén un castell de focs d'artifici.



Regina i cort de la fira de setembre de 2010
Font: www.coneixercanals.com

Una vegada conclòs l'acte inaugural es dona lloc al pont del riu la presentació de la nova regina de la fira i de la seua cort, aquest acte es feia molt anys arrere amb les xiques que eixe any feien els 18 anys, però es va perdre aquesta costum. La fira del 2009 es va voler recuperar aquesta tradició, però aquesta vegada les festeres son elegides d'una altra manera. Uns mesos abans de que comencen les festes, varies canalines presenten la seua candidatura per a ser la regina de la fira davant l'ajuntament, una vegada presentades les candidatures, des de l'ajuntament s'elegís a la que millor creuen que puga representar a la dona canalina durant els dies de fira. Una vegada triada la regina, aquesta s'encarrega de triar a quatre amigues per a que representen la seua cort d'honor. Aquest mateix dijous a la zona jove hi ha xicotets concerts dels grups locals que volen donar-se a conèixer, tant de Canals com dels pobles dels voltants.

El divendres següent, també hi ha concert, però aquesta vegada els grups o cantants



Cartell dels monologuistes de la fira del 2010

Font: www.coneixercanals.com

son mes coneguts, com per exemple Efecto Mariposa, Soraya, Pig Noise, etc., a més de Manolo Escobar, Rosa López per als no tan joves. A més d'aquests concerts nocturns també hi ha monòlegs, violinistes, teatres i més actuacions al Centre Cultural Papa Calixte III. Aquestes actuacions es realitzen durant els dos caps de setmana que dura la fira de setembre.

El dissabte es el dia mes complet de la fira ja que aquest dia es celebren el concurs de paelles i samarretes a mig dia, i el concurs de disfresses per la nit. El concurs de paelles es celebren al poliesportiu municipal a mig dia, que cada quadrilla d'amics compra una setmana abans el seu tiquet corresponent a una paella o una taula (10 persones) amb el que inclou tots els ingredients de la paella, la taula i les cadires. Fa ja 3 anys que es celebra també el concurs de samarretes al mateix moment i lloc on estan fent-se les paelles. Aquest concurs de samarretes es va dur endavant per que cada grup d'amics es dissenyava una samarreta per a anar tots iguals, ja que hi havia algunes ben originals, es va decidir premiar a aquella que mes agrades al jurat, compost per la regina de la fira, la seua cort i alguns concejals de l'ajuntament.

Per la nit es celebra el concurs de disfresses, a les 11 de la nit tots aquells que es volen inscriure al concurs, acudeixen a la plaça del mercat per a presentar la seua disfressa davant el jurat, que es el mateix del concurs de paelles i samarretes. Una vegada presentades totes les disfresses, comença la desfilada per els carrers centrals de Canals, finalitzant a la plaça Pont del riu on hi ha una orquestra amenitzant el ball de disfresses.

Per últim, el diumenge a la plaça Pont del riu hi ha una demostració del grup de danses “Canyamars” del poble.

El segon cap de setmana continua la fira amb mes espectacles, teatres i musica per a tota la gent del poble.



Disfresses durant la cercavila la desfilada
Font: elaboració pròpia

- Santa Creu:

El 3 de maig és el dia de Santa Creu i la Verge de Fàtima, es celebra en la pedania de La Torre. Esta festa es celebra el fi de setmana més proper a aquest dia.

El que s'ha de destacar d'aquesta festa es la pujà al pi, que consisteix en que una quadrilla de joves pugen el pi per a arribar fins a lo mes alt del pi. Mentre la quadrilla de joves puja el pi, els festers reparteixen faves, tramussos i cacaus.

El dissabte es celebra la Verge de Fátima amb jocs per als mes menuts i carrosses celebrant-ne a continuació la missa i processó en honor a la Verge.

El diumenge per el matí es trasllada des de l'església Sant Antoni Abat a l'Oratori dels Borja la Santa Creu beneint al llarg de l'itinerari els camps, fent-se a continuació la missa amb la repartició del pa beneït que es farà a continuació per tot el barri. Aquest mateix dia es celebra la plantà del pi que avanç de pujar-lo han embetunat de morca per a fer més difícil la pujà de la quadrilla al pi, que mes tard el pujarà utilitzant algeps per a poder pujar-lo amb més facilitat.



Imatge de la Verge de Fátima
Font: elaboració pròpia

Si la festa gran de Canals s'iniciava amb l'arrancament d'un arbre, l'anomenada "primera soca", també, salvant les diferències, té un principi semblant la festa de la Torreta. En ambdós ocasions l'arbre és el protagonista. Les raons; però són ben diferents.



Pujant el pi
Font: elaboració pròpia

En la Torreta només es talla una soca; però no una qualsevol. Es talla el pi o xop més fornit del terme. Un pi triat amb suficient antelació i, antigament, també tallat per la nit, amagats un grapat de xicons o festers i fugint del guarda.

La festa del "pi" també té una certa tradició al barri de Sant Vicent, formant part del programa d'actes en loor del Patró del Regne.

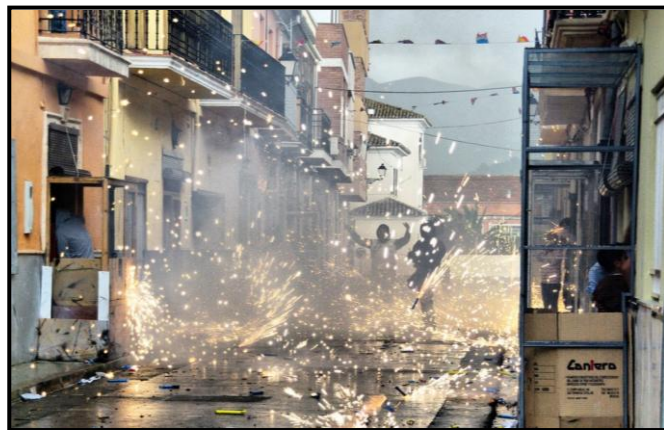
Abans de l'any 36 els festers anaven, gorra en mà, com a captaires demanant la "voluntat" pa a la "festa de la fava" entre les taules del Casino Gran. Després s'encomanaven, si de cas faltaven els festers, a la bona voluntat del alcalde Rafael Grau, propietari de la fàbrica de pinyol i d'un garroferal a les afores del barri (on hui esta el "Cuartel"), que acostumava donar-los 10 duros per a l'estipendi de la missa del frare de l'Olleria. I sempre es plantava el pi, inclús dos i fins tres n'he vist plantar algun any.

En el cas de la Torre l'arbre es força llarg i el premi per pujar fins la "roda" una paella, els ingredients de la mateixa apareixen nugats a l'esmentada roda. Hui ja no posen el rotllo, la bota o el conill, pareix ser que per evitar la mort per asfíxia de l'animalet i només queda el simbòlic coet d'eixides que donarà fe de haver-se tocat el cim.

La nostra festa acull d'altres rituals específics com ara la descorfollà de l'arbre i l'enmorcà o ensabonà que es fa abans de plantar-lo i, especialment, l'esforç, mai ben recompensat, de pujar els deu o dotze metres de pi esvarós que precisa de la solidaritat de la colla, la interacció dels seus components i el treball individual dels mossos més arriscats.

Després de dinar es fa una cordà per tot el barri, en la que col·laboren els més atrevits. Aquest espectacle de foc està prohibit però així i tot es celebra, ja que els festers no tenen res a veure degut a que es iniciativa del veïns.

A continuació es tornarà la Santa Creu a l'església acompanyada de una processó en la que al finalitzar es tira un Castell de focs d'artifici per a finalitzar la festa.



Coets d'eixida a la cordà
Font: www.coneixercanals.com

- Sant Antoni Abat:

En el mes de gener els dies 16, 17 y 18 es quan es celebren les festes patronals. Destaquen per la cremà de la major foguera del mon, i per el dia dels *parells* on els festers, sobre cavalls tot el dia 18, reparteixen per tots els carrers del poble milers de joguets. Durant les festes, la gent del poble recita el que ells nomenen un vitol. El vitol es esta frase: "*¡¡Vitol i vitol al nostre patró del poble!!*" y la gent respon: "*¡¡Vitol!!*". Esta pràctica adquireix un major simbolisme durant la processó el dia 17 en la que la gent tira el vitol durant el recorregut. Els festers i les festeres també el tiren constantment en tots els seus actes. Els festers poden ser dos o inclús tota una quadrilla d'amics o familiars. Dins d'aquest grup, en el cas de ser més de dos, hi ha un fester que assumeix el paper de Bandera i altre el de Cuiro.

El Bandera es el mes important i encarregat de tirar el vitol final en els actes. La seua indumentària es un trage obscur i un barret que llança al final de la festa i el que l'agarra obté entrades per al sopar d'arròs al forn que es fa al Pavelló Ricardo Tormo una volta acabades les festes.

Com a curiositat puc dir que la foguera ix en el record Guinness per ser la foguera més alta del món. Però mes avant explicarem en mes detall aquestes festes, la seua història i les seues tradicions.



La foguera acabada
Font: elaboració pròpia

1.9. Refranyer sobre la festa

*Com és el Sant,
així és la festa.*

*De la festa,
la vespra.*

Del que sobra es fan les festes.

*Després de festa major,
arròs amb espinacs.*

*Dia de festa,
dejuni de bèstia.*

*Qui no fa la vespra,
no fa la festa.*

*En un lloc repiquen
i en un altre fan la festa.*

La bona festa comença la vespra.

La gent fa la festa.

Les festes, per a algú son pestes.

*Quan facen la festa al meu carrer,
tots ballarem.*

*Qui tots els dies fa festa,
no té un diumenge en tot l'any.*

Sant xicotet, festa gran.

*Segons el sant,
la festa.*

*Sense masclets, dolçaina i tabalet,
la festa ni es festa ni es res.*

1.10. Gastronomia

A continuació explicarem les receptes de les pastes típiques de Sant Antoni i de l'arròs al forn, però s'ha d'aclarir que aquesta forma de fer les pastes es una de les moltes varietats que hi ha perquè a cada casa es fa de una forma diferent:

- Arròs al forn:

Es típic del dia del Parrells i generalment es fa amb les sobres de l'olla(puchero) del dia abans, el de Sant Antoni. Recepta per a 6 persones:

- 6 pilotes de l'olla
- ½ peu de porc
- 250gr. de cigrons
- 1 creïlla
- 1 tomaca
- 250gr de vedella
- 2 mitgetes d'oli d'oliva
- 1 nap
- 1 carlota
- 1 cabeça d'all
- 1 taceta de les de café plena d'arròs per cada persona i el doble de brou de l'olla.



Cassola d'arròs al forn
Font: www.web-valencia.com

Es sofreix la cabeça d'all amb oli i es mescla l'arròs que ja està a la cassola. S'afegeix el brou calent i s'aboquen tots els altres condiments, distribuint-lo tot amb una certa gràcia estètica.

Abans de coure'l cal tastar-lo per si encara necessitarà més sal.

- Pastes de Sant Antoni:

ROSSEGONS

2 ous

250gr de sucre

250gr de ametla

La farina que admeta fins que la massa quede compacta.

Es baten els ous i el sucre.

Es posa la farina i va pastant-se fins que queda la massa compacta.

S'afegeix l'ametla i es formen trossets redons d'uns 3-4 cm de llargària i quan ja stan preparats es posen a coure al forn.

COCOTETS

2 ous

250gr de sucre

250gr de coco

Es pasta tot i es fan boletes per a posar dins del motle de paper. Una vegada està tota la pasta repartida als seus corresponents papers es posa al forn a coure.



Cocotets, rotllets de cassalla i rosegons.

Fot: elaboració pròpia

ROTLLETS DE CASSALLA

1 tassa d'oli d'oliva

1 tassa de cassalla

1 tassa de sucre

La farina que admeta fins que la massa queda compacta.

Adornament: sucre i canella, untat per damunt del rotllet.

La mateixa pasta i procediment que per als pastissets de moniato.

PASTISSETS DE MONIATO

Pasta:

1 tassa d'oli d'oliva

1 tassa de cassalla

1 tassa de sucre

La farina que admeta fins que la massa queda compacta



Farcit:

500gr de moniato confitat

400gr de sucre

1 cullerada de llima ratllada

1 cullerada de canella “en pols”

Adornament: clara muntada, canella i sucre, untat per damunt del pastisset.

Pastissos de moniato

Font: carlosvalencia.jalbum.net

Pasta:

Es barreja l'oli, la cassalla, el sucre i la farina que admeta fins que la massa queda compacta a mida que va pastant-se.

Farcit de moniato confitat:

Es pela el moniato i es bull. Abans que es gele es passa pel passa puré o batedora a fi que no es facen gruns. S'afegeix el sucre, la llima i la canella i es posa al foc per a confitar-lo durant uns 15 minuts aproximadament.

Seguidament, i amb les mans, a la pasta es dona forma de coquetes redones i dins es posa el moniato confitat.

S'adorna amb clara muntada, canella i sucre.

Finalment coure al forn.

COQUES DE SAGÍ

1 taceta d'oli d'oliva

1 taceta de sagí

2 tassetes de sucre

La farina que admeta fins que la massa queda compacta.



Coques de sagí

Font: misfogones.blogspot.com

Es mescla el sagí, el sucre, l'oli i la farina. Es pasta fins que la massa queda compacta.

Adornament: s'unten amb clara muntada, sucre i canella. Per últim, coure al forn.

MAGDALENES

9 ous

150gr de llet

50gr d'oli d'oliva

500gr de sucre

2 paquets de rent en pols "Royal"

400gr de farina

Canella i llima ratllada



Magdalenes

Font: www.receptes.cat

S'alcen les clares i es treballen amb el sucre.

Es mescla amb la llet, l'oli, el rent, la llima, la canella i la farina; i la massa es posa al motle de paper. I per a finalitzar, coure al forn.

COQUES CRISTINES

10 ous

625gr d'ametla picada

500gr de sucre

100 gr de farina

S'alcen les clares i es treballen amb el sucre. Es mescla amb els rovellons, l'ametla, la farina i la massa, i , en forma redona i prima, es posa damunt la neula. I per a que es couen, posar al forn.

Per últim s'ha de destacar la Mistela que es la beguda que sol acompanyar a les pastes en estes festes.



Botella de mistela "Moscatel"

Font: www.puga.es

2.FESTES A SANT ANTONI ABAT

A continuació podem veure un exemple de la programació de les festes que hi va haver l'any 2009 i tots els actes que es van dur a terme:

Divendres 28 de Novembre

20 Hores

Ple extraordinari de nomenament dels Festers, Bandera, Cuiros, Festeres de Gràcia i Corts d'Honor de les Festes Patronals 2009.

A continuació, a la Casa de la Cultura, inauguració i lliurament de premis del Cartell de les Festes Patronals de 2009.

Dilluns 8 de Desembre

00 Hores

Plaça Major. Acte d'entrada de la primera soca de la Foguera.

Dimarts 23 de Desembre

20 Hores

Saló de sessions de la Casa de la Vila. Presentació del llibre de Festes de 2009.

Dimecres 31 de Desembre

21 Hores

Al Pavelló Ricardo Tormo. Sopar- cotilló de Cap d'Any amb l'Orquestra "Vampirella".

Dijous 1 de Gener

16 Hores

A la Plaça Major. Acte d'iniciació de la plantà del primer pi de la Foguera.

Dimarts 6 de gener

12 Hores

Al Pavelló Ricardo Tormo, acte de presentació de la Festera de Gràcia Infantil del 2009, Srta MARIA SANZ GIMÉNEZ.

14 Hores

A la sala d'exposicions de l'edifici de Canals Ràdio, inauguració de l'exposició el XXVII Premi Nacional de Fotografia "Vila de Canals".

Divendres 9 de Gener

22.30 Hores

Al Centre Cultural Papa Calixte III. Nits de Sant Antoni. TEATRE.

Obra: "Homo Ridens" Companyia *Juja Teatre*.

Dissabte 10 de Gener

22 Hores

Al Pavelló Ricardo Tormo, acte de presentació de la Festera de Gràcia de 2009, Srta MARIA JORGE LLUCH.

A continuació, a la Sala d'Exposicions de la Casa de la Cultura de Canals inauguració de l'Exposició de Pintura d'Aparició Guadas.



Moment de la imposició de la banda a la festera de gràcia
Font: elaboració pròpia

Diumenge 11 de Gener

10.30 Hores

Missa en sufragi dels Festers difunts i per les intencions dels Festers vius. *Fundació Pia* 1978.

13.30 Hores

Dinar de Germanor de Festers i Festeres d'anteriors Festes Patronals de Sant Antoni.

18 Hores

A l'Avinguda Vicent Ferri, recepció de les Bandes de Música participants en el XXXVIII Festival de Bandes de Música de Sant Antoni.

18.30 Hores

Al Pavelló Municipal, celebració del XXXVIII Festival de Bandes de Música de Sant Antoni, amb l'actuació de les següents bandes:

Societat Instructiva Unió Musical de Monserrat

Associació Musical Canalense

Patrocina: Ajuntament de Canals.

Organitza: Associació Musical Canalense.

Dijous 15 de Gener

22 Hores

Al Centre Cultural Papa Calixte III, Nits de Sant Antoni.

MÚSICA. Concert de Càmera amb el quartet de corda "Martin i Soler".

DIA DE LA FOGUERA

Divendres 16 de Gener

8 Hores

“Despertà” a càrrec dels Festers.

9.30 Hores

Cavalcada dels Festers infantils, anunciant les Festes Patronals.

11 Hores

En la Casa Vila, salutació de benvinguda a les Festes per part de la Festera de Gràcia.

A continuació, lliurament al Fester de la Bandera de Sant Antoni i Primer Vitol.

12 Hores

En l'Església Parroquial, Missa d'ofrena en honor al Patró.

16.30 Hores

En el “Casino Gran”, presentació dels Festers de Sant Antoni per a l'any 2010.

17 Hores

Cavalcada de Carrosses i Comparses.

20.30 Hores

En l'Església Parroquial, Solemnes vespres.

21 Hores

“Cremà” de la Foguera en honor a Sant Antoni Abat.

23 Hores

Sopar de Gala de la nit de la “Foguera” al Pavelló Municipal amenitzada per l'Orquestra “Stradivarius”.



Parells infantils

Font: www.coneixercanals.com

DIA DE SANT ANTONI

Dissabte 17 de Gener

7 Hores

Plaça Major. Esmorzar de Sant Antoni amb la repartició de pa i llonganisses a càrrec dels Festers.

8 Hores

“Despertà” a càrrec dels Festers.

11 Hores

Missa Major, en honor a Sant Antoni Abat. A continuació, “mascletà” en l’Avinguda Jaume I, a càrrec de la Pirotècnia Turis.

11 a 14 Hores i de 16 a 18 Hores

Plaça Pont del Riu. Parc d’atraccions infantils.

20 Hores

Processó per l’itinerari de costum en honor a Sant Antoni Abat.

DIA DELS PARELLS

Diumenge 18 de Gener

10.30 Hores

Eixida dels Festers “Cuiros” i “Bandera”.

11 Hores

Benedicció en la Plaça Major dels animals. De seguida, començarà la “Festa dels Parells” per tota la població, acabant amb les voltes a l’Església Parroquial.

11.30 Hores

Pavelló Ricardo Tormo. Esmorzar popular.

Al finalitzar les voltes, al Pavelló Ricardo Tormo, “Dinar de Cassoles”.

Diumenge 25 de Gener

12 Hores

A la casa del Fester. Acte de trasllat de la Bandera de Sant Antoni Abat a la Casa de la Vila.

13 Hores

Benedicció a la Plaça Major d'animals de tir i cavalleries.

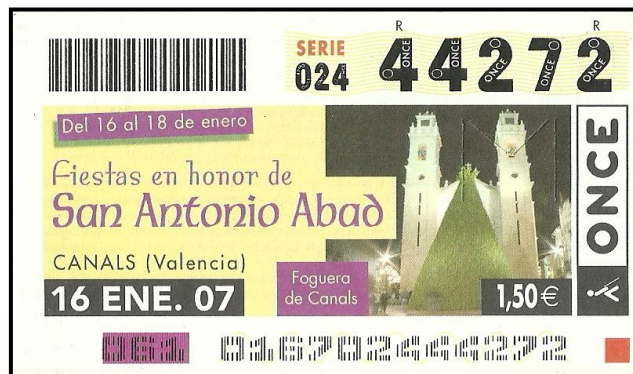
Seguidament, es realitzarà la "Plantà d'arbres".

14.30 Hores

En la Plaça Pont del Riu. Paella gegant per a 1.000 persones.

20.30 Hores

Castell de Focs Artificials en l'Avinguda Jaume I a càrrec de la *Pirotècnia Turis*.



Cupó de la ONCE on ixen representades les festes patronals

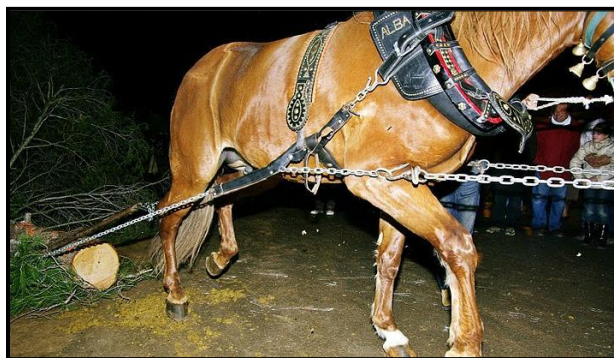
Font: elaboració pròpia

L'any d'aquest cupó (2007) va ser el primer que la imatge de la foguera de Canals aparegué als cupons de la ONCE, però no l'últim. Cada any es demana a l'administració de la ONCE que el dia 16 de gener (dia de la foguera) aparega representada la foguera. No tots els anys es possible, però si mes d'un.

Una vegada vista la programació anem a explicar detalladament les festes, les seues tradicions i la seua història:

2.1. Entrà de la primera soca

La festa d'aquest dia consisteix en que els festers entren la primer soca de la foguera a la plaça de l'església amb l'ajuda de cavalls. Després d'aquesta soca entren unes quantes més durant unes hores, però totes les demés entren després d'aquest dia fins que estiguen totes les que facen falta per a poder muntar la foguera.



Enganxament del cavall a la soca

Font: www.coneixercanals.com

Mentre estan entrant les soques al llarg de la nit, els festers i les festeres reparteixen pastes típiques de Sant Antoni, cacaus, tramussos i mistela.

Hui tots els arbres tallats i arrossegats fins la Plaça Major provenen de donacions desinteressades i no minva l'oferiment; però fins no fa massa anys n'hi havia un origen dual: per una part els arbres efectivament donats i per l'altra els tallats sense la deguda autorització. I encara podríem distingir entre els que s'arrancaven sense el coneixement legal o per dir-ho d'altra manera "per baix mà", però amb l'acord tàcit de l'amo: es tractava d'oliveres que, per ordre governamental, no es podien tallar i el propietari desitjava llevar-se'ls de damunt per a plantar tarongers i aquells que eren simplement furtats, es a dir, tallats amb nocturnitat i traïdoria per quant l'amo no havia manifestat cap intenció de desprendre's d'ells. I, més encara, si la soca provenia del terme local s'armava un "guirigall" i poc més; però si a més a més venia d'un terme veí – freqüentment de Montesa- entrava en acció la justícia i, com a mínim, la soca era retirada de la plaça i tornada al propietari.



Cavalls que arrosseguen la soca

Font: www.coneixercanals.com

2.2. Plantà del primer pi

Tots els anys l'1 de Gener els festers, ajudats d'una espècie de forquetes, planten el primer pi de la foguera, que serà el eix des de el que començarà a formar-se durant tots els dies de la setmana fins el 13 o 14 de Gener per part d'uns 10 o 12 muntadors, que son els que poc a poc aniran muntant la foguera més gran del món. Sol fer uns 12 o 13 metres d'alçada i uns 30 metres de circumferència.



Tallant un pi
Font: elaboració pròpia



Els festers plantant el primer pi
Font: www.coneixercanals.com

L'acte de tallar l'arbre té, si es per a la Foguera, un ritual que s'inicia amb l'oferiment per part de l'amo o amb l'elecció deixant de banda al mateix (en moltes ocasions l'Estat o el propi municipi). L'altre pas és l'asserrament de l'exemplar: pi, taronger o fruiter. Acte que s'acompanya de la consumició de cacau i tramús (fruits secs de la gastronomia típica de les festes patronals), com a record d'antics àgapes comunitaris, i bevent vi a sovint. A partir d'ara ja en tenim una "soca" més que hi ha que traslladar fins la Plaça Major.

2.3. Muntatge de la foguera

Un vegada plantat el primer pi, comencen a amuntegar troncs al voltant del pi fins tindre tot el cos de la foguera muntat. Quan ja tenen tots els troncs ben muntats i col·locats de forma que no puguin caure es posa la pinocha de pi per a cobrir els troncs. A continuació es posa un taronger en lo més alt de la foguera.

Després d'estar la foguera coberta de la pinocha de pi es "vist" de una pinocha mes grossa i brillant que li dona una aspecte més elegant a la foguera i amb aquesta pinocha aprofiten per omplir possibles buits que hagen quedat i que es quede lo més llisa possible.

El pi central o arbre principal, anomenat "mayo" a Rafelbunyol i els pobles foguerers de Castelló, acaba amb un remat posat: la "capolla" que és, ni menys ni manco que una "copa" d'un altre pi més farcit.

També es posa "capolla" al pi de Santa Creu i al de Sant Vicent i una cimera vegetal a d'altres fogueres votives: La de L'Alcúdia de Crespins porta unes "palmeres" en al·lusió al desert on va fer part de la seua vida Sant Onofre, l'anacoreta i patró local. També Sant Antoni vixqué al desert; però la foguera de Canals, com també la de Cerdà, du un altre remat com és ben sabut: un taronger

També amb tarongers es formava l'orla que ornava la capelleta del Sant Patró oberta a la façana principal del temple, enfront i molt prop de la Foguera.

El procés de muntatge seria el següent:

- Primers troncs:

Encara que hui els pins són la base pràcticament exclusiva de la foguera, no ha estat així fins a fa escasses dècades i antany era patent la gran diversitat de material combustible: branques de la poda i arbres sencers aportats per els festers, devots i col·laboradors. Aquests arbres son les anomenades “soques”. Aquest muntatge comença el dia 2 de gener, ja que el pi central es planta el dia 1 de gener a les 16 hores.



Font:
www.coneixercanals.com



Font:
www.coneixercanals.com

- Primera pinocha:

Popularment anomenada “remulla”, aquesta pinocha es la que queda després de deixar preparada la llenya de la base de la foguera. Aquesta pinocha s’ha de col·locar de forma estratègica, igual o millor que la llenya de la base, degut a que amb la remulla es dona la forma cònica casi perfecta i sense deixar buits.



Font:
www.coneixercanals.com



Font:
www.coneixercanals.com



Font:
www.coneixercanals.com

- Taronger:

El per què de posar un taronger per cimera i no altre fruiter podria ser “de caixó” si deixem de banda les teories etnològiques: Es posa un taronger perquè és l’únic fruiter, amb la seua germana la llimera, que manté la collita en ple mes de gener. A més a més cal considerar que és l’arbre més cultivat al terme, ocupant més del 50% de les terres regades i encara podríem afegir que presenta una verdor semblant a la de pinassa a més de ser vistós –amb el contrapunt daurat de les taronges-.



Font: www.coneixercanals.com



Font: www.coneixercanals.com

- Acabada:

Després de tindre la forma de la foguera amb el taronger al cim, es passa a l’acte que s’anomena “vestir-la”. Aquesta capa final, d’un verd intens, li dóna una vistositat especial a tot el monument i a més de proporcionar-li una espècie de maquillatge al grandió con, elimina possibles imperfeccions en la seva superfície i és un condicionant que facilita la combustió en el cas de pluja durant els dies previs a la “cremà”, al actuar com a capa parcialment impermeable.



Font: elaboració pròpia



Font: elaboració pròpia

2.4. Dia de la Foguera

Aquest dia els festers infantils son els que obrin les festes amb la cavalcada per tot el poble pujats a cavall i tirant joguets per a els més menuts.

Més tard es reuneix tot el poble a la plaça de la vila on arriben festeres i festers. Una vegada arriben els festers infantils la festera de gracia major diu un discurs i seguidament tira un vitol. A continuació l'alcalde tira un altre vitol i desques des de el balcó li dona la bandera al fester que assumeix el títol de Bandera que la tindrà fins que s'acaben les festes.

Després de l'entrega de la bandera comença l'ofrena on els més menuts van vestits amb els trages de canalins eixint desques la vila fins a arribar a l'església.

A les 4 de la vesprada es fa la presentació dels festers de l'any següent al Casino Gran. Una volta els festers de l'any següent han sigut presentats i han tirat el seu primer



Les festeres durant la ofrena
Font: elaboració pròpia

vitol comencen les carrosses, que a part d'anar les festeres, també hi ha mes carrosses on van xiquets de Canals vestits del tema de la carrossa. El recorregut de les carrosses comença al final de l'avinguda fins la foguera, on els parells infantils li peguen tres voltes a la foguera i quan acaben tiren un vitol a la imatge del sant Antoni Abat que hi ha a la façana de l'església.

Després de les carrosses es celebra una missa. Seguidament els festers, festeres de gracia i el mateix retor encenen la tranca que envolta la foguera i que es la que farà que comence a encendre's. Tots els veïns que ho desitgen s'acosten a la foguera per a veure-la cremar i molts d'ells col·laboren introduint paper en la foguera per a que es creme en més facilitat.

La foguera aconseguix tan elevada temperatura que els veïns que viuen prop de la foguera posen, per a cobrir les portes i finestres, plaques de ferro per a que no es cremen, al igual que en l'església també les posen davant dels dos rellotges que hi ha als campanars ja que un any es va cremar un d'ells.

La imatge de Sant Antoni de la fatxada de l'església esta envoltada de taronges que les canvien tots els anys abans de que comencen les festes perquè es cremen amb la temperatura tan elevada que desprèn la foguera.

Entre tota la quantitat de fogueres que es preparen i cremen en els dies propers al 17 de gener, descada d'una manera molt especial la de Canals, que l'any 1992 fou inclosa al "*Libro de los records del Guinness*" com la més gran del mon; sent distingida novament al acceptar la ONCE dedicar un cupó el 16 de gener a la foguera de Canals i aquest fet va ser important per a obtindre la distinció de "Fiesta de interés turístico comunitario" en el 2008.

No es té constància de l'any en que va començar aquesta tradició de la foguera, però sí es pot afirmar que va començar uns anys abans del 1634 que es l'any en que l'església es beneïda i també es l'any en que la població comença a créixer.

Una dada purament anecdòtica es la del "nom" que se li sol donar a la foguera durant les últimes dècades. Encara que recentment aquesta feina corre a càrrec dels festers, en la pràctica va estar el cap dels plantadors l'encarregat de posar el nom a la foguera de cada any que sol estar vinculat a alguna notícia del any o a alguna característica vinculada a la festa o els festers del any en concret, però sempre precedit de la paraula "Bella" com per exemple: La bella Sta. Cruz (1998), degut a que els festers d'aquesta any procedien quasi completament de la pedania de la Torre, o La bella milenaria (2000), degut al canvi de mil·lenni.

Una vegada explicada un poc la història de la foguera, direm que, per a finalitzar els actes del dia de la foguera, tots aquells veïns que ho desitgen van al sopar de gala que organitzen els festers al pavelló Ricardo Tormo.



La foguera tota en flames
Font: elaboració pròpia

2.5. Dia de Sant Antoni

D'aquest dia hi ha que destacar la missa en honor al patró del poble, Sant Antoni Abat, a la que acudeix molta gent i que alguns es queden de peu perquè no hi ha prou lloc per a tots, es la missa de l'any a la que mes gent acudeix.

A més de la gent que acudeix a l'església per a sentir la missa, hi ha també molta gent que es queda fora torrant amb les brases que queden de la foguera carn i embotits per a esmorzar.



Dona torrant a les brases de la foguera

Font: www.coneixercanals.com

L'altra cosa que s'ha de destacar es la processó en la que es trau la imatge de Sant Antoni per a fer el recorregut habitual. Antigament la imatge del sant era duta per els joves del poble que estaven fent la mili, però en l'actualitat, com ja no hi ha molts militars, els encarregats de portar la imatge durant tot el recorregut de la processó son els que eixe any van a fer els 22 anys.



Imatge de Sant Antoni

Font: elaboració pròpia

2.6. Dia dels parells

Aquest dia comença amb la benedicció dels animals a la que arriben els dos festers protagonistes per a que el retor beneïska els seus cavalls, després de la benedicció dels cavalls tan del “bandera” i com del “cuiros” comencen la volta per tota la població tirant joguets. Una volta els festers ja no estan en la plaça de l’església comença la benedicció dels animals de tots aquells veïns que vullguen dur la seua mascota i després es reparteix pa beneït.



Benedicció dels animals
Font: www.coneixercanals.com

Tots els anys fan el mateix recorregut, per tant passen per cada carrer a una hora determinada mes o menys, els llocs més destacats són: el Casino Gran a les 4 de la vesprada i la Plaça de l’església a les 7:30 de la vesprada.

En aquest dia, el més típic es esmorzar coca en cansalada acompanyada de cacaus i tramussos amb vi. Durant tot el dia es va de casa en casa menjant pastes típiques de Sant Antoni perquè fins que no s’acaben les voltes no es dina, que el típic de eixe dia per a dinar es arròs al forn.

Les voltes consisteixen en que els cavalls dels festers (bandera i cuiros) li peguen 3 voltes a l’església i quan ja les han pegat es posen davant la imatge de Sant Antoni que hi ha en la façana de l’església, tiren el vitol i llancen els barrets, els que agarren els barrets estan convidats al sopar de les cassoles que els festers organitzen al pavelló Ricardo Tormo.

A part dels dos cavalls dels fester també sol haver un camió depenent dels festers, si hi ha mes de dos festers, els que no son ni “bandera” ni “cuiros” van damunt del camió amb les festeres majors, encara que hi ha alguns anys que son tants festers que les festeres no hi van al camió, o al contrari, que sols estan els dos festers i al camió sols van les festeres.

2.7. Benedicció dels animals

Aquest dia es quan els cavalls, ponis i burrets son els protagonistes del dia. El dia dels parells sols es beneiran els animals menuts, com els gossos, gats, tortugues, etc. Hui en dia casi totes les cases tenen algun animal a casa per a dur el 18 de gener a la plaça de l'església, per aquest motiu, es molt perillós que els cavalls estiguen també a la plaça, ja que podrien espantar-se amb tants animals diferents.

Per aquestes raons, el diumenge següent a la festa es pot veure una desfilada de cavalls amb els seus ginets, carros, etc. a la plaça de l'església.



Cavalls amb ginet

Font: www.coneixercanals.com



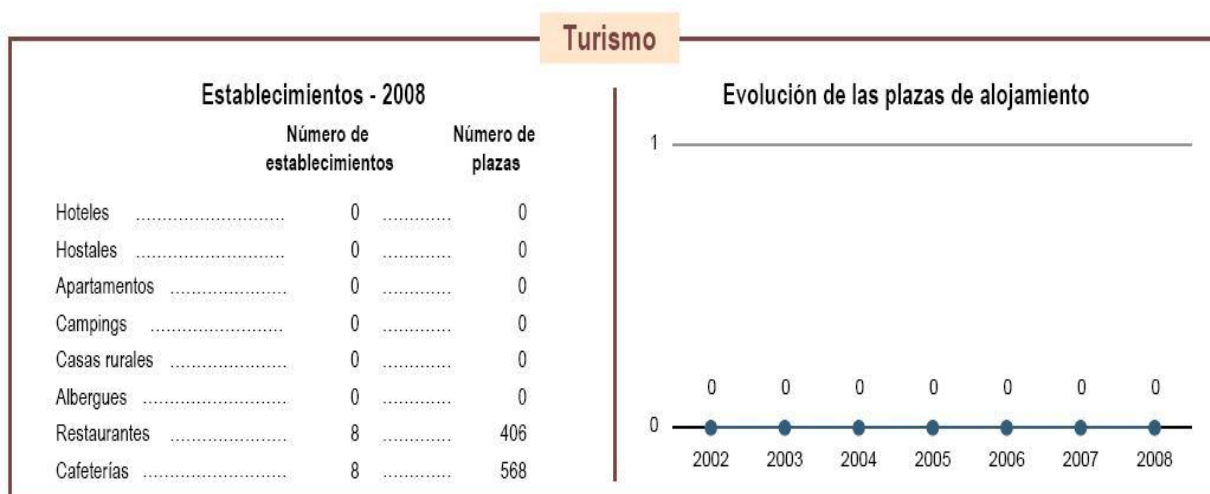
Cavalls amb carro

Font: www.coneixercanals.com

3. NOU PROJECTE

Després d'analitzar els atractius turístics de la població i la seua història, comprovem que a la població de Canals hi ha recursos suficients per que els turistes s'interessen per vindre a gaudir de tot allò que els pot oferir aquesta població. Per aquest motiu s'ha de pensar en totes les infraestructures necessàries per a poder rebre als turistes de la millor manera possible.

Canals manca d'allotjaments que puguen facilitar als turistes l'oportunitat de gaudir d'una agradable visita, aquesta possibilitat de tenir un lloc on poder descansar es la meua proposta.



Taula sobre establiments que hi ha a canals basat sobre les enquestes del 2008

Font: www.ine.es

Com podem comprovar a la taula anterior, no hi ha cap tipus d'allotjament, per aquesta raó, tots aquells que desitjaren passar la nit a Canals, no podrien i deuriem buscar alternatives per les poblacions dels voltants com Xàtiva, Novetlè, Enguera, etc.

Una vegada dit açò, la meua proposta consisteix en habilitar el funcionament de l'Aula Natura com a alberg per a que tots aquells que desitgen descansar a la nostra població ho puguen fer i, a més, rodejats de tranquil·litat amb unes vistes espectaculars.

L'Aula Natura està situat a 2 kilòmetres accedint a través de l'antiga carretera d'olleria, a l'altura del Túnel. Està completament habilitada per a funcionar com a alberg. Fou construïda en el 1997, l'edifici consta d'uns 580m² de superfície en dos altures. La primera planta, a la qual s'accedeix per una porxada coberta, consta de una sala d'audiovisuais de 45m², una sala comú, una cuina, un menjador amb la capacitat per a 100 persones, la recepció i els banys. A la segona planta podem trobar 4 habitacions amb capacitat per a 42 persones, 2 habitacions dobles amb bany individual, dutxes individuals, banys compartits, un vestíbul, un aula polivalent i la casa del guarda. L'edifici, sense barreres arquitectòniques, compta amb calefacció central.



Habitació a l'Aula Natura
Font: www.coneixercanals.com



Menjador de l'Aula Natura
Font: elaboració pròpia

Com podem comprovar a la descripció anterior sobre totes les instal·lacions de les que gaudeix l'alberg, està amb plenes facultats per a obrir durant tots els dies de l'any i a collir a tot tipus de visitants. Però actualment, per a poder allotjar-se a l'alberg "Aula Natura" s'ha de demanar prèviament a l'ajuntament degut a que no hi ha cap recepcionista a l'Aula Natura que pugui acollir als visitants en el mateix moment.

Al mes de Gener, que son les festes patronals i quan mes turistes visiten la població, l'Aula Natura seria un lloc idoni per a acollir als turistes que desitgen veure les festes i passar la nit a la nostra població. Inclús aquells turistes que els agrada fer sendes per la serra, aquest alberg es idoni per el seu punt estratègic respecte a les sendes ja que es on comença la senda "el portalet" que s'entrellaça amb les altres sendes de forma circular que permet acabar al mateix punt on comença la senda.

La meua proposta seria buscar una persona que s'encarregaria de dur endavant el funcionament d'aquest alberg, rebre els visitants, encarregar-se del telèfon per a reservar habitacions o donar informació, etc. També buscaríem a una persona encarregada per a realitzar les funcions d'un educador mediambiental, la seua funció seria la de rebre grups escolars per a ensenyar-los a respectar el medi ambient mitjançant jocs i reproduccions de vídeos educatius a la sala d'audiovisuals.

Per a trobar a les persones adequades per desenvolupar aquesta proposta, el que es faria seria el següent: es trauria a concurs, des de l'ajuntament, la proposta per a que tot aquell que estiga interessat en dur-la endavant faja entrega del seu projecte. Una vegada estudiades totes les propostes, tant la del alberg com la del educador mediambiental, es triaria aquella que, des de l'ajuntament, es crega la més adequada per a l'Aula Natura.

Una vegada elegits els encarregats de dur endavant el funcionament de l'Aula Natura, es faria un seguiment del seu funcionament amb les enquestes de valoració als visitants de l'Aula Natura sobre el servici, la infraestructura, el personal, etc.

Un exemple de les preguntes que podria incloure aquesta enquesta seria el següent:

1. COM ENS HAS CONEGUT?
 - a. Recomanació d'amics i familiars.
 - b. Per Internet.
 - c. Per fulls propagandístics.
 - d. Altres fonts.

2. QUIN ES EL MOTIU DEL VIATGE?
 - a. Senderisme.
 - b. Festes patronals.
 - c. Visitar a la família/amics.
 - d. Negocis.
 - e. Escolar.

3. ES LA PRIMERA VEGADA QUE VISITA CANALS?
 - a. Si.
 - b. No.

4. RECOMANARIA L'AULA NATURA A UN AMIC O FAMILIAR?
 - a. Si.
 - b. No.

5. ATENCIÓ TELEFONICA/RESERVA ON-LINE.

	Molt be	Be	Just	Pobre
Rapidesa, atenció, informació, detalls, etc.	<input type="radio"/>	<input type="radio"/>	<input type="radio"/>	<input type="radio"/>

6. SERVICI DE RECEPCIÓ.

	Molt be	Be	Just	Pobre
Check-in, indicacions, ajuda, facturació, etc.	<input type="radio"/>	<input type="radio"/>	<input type="radio"/>	<input type="radio"/>

7. HABITACIÓ I BANYS.

	Molt be	Be	Just	Pobre
Servell de neteja	<input type="radio"/>	<input type="radio"/>	<input type="radio"/>	<input type="radio"/>
Llit confortable	<input type="radio"/>	<input type="radio"/>	<input type="radio"/>	<input type="radio"/>
Il·luminació	<input type="radio"/>	<input type="radio"/>	<input type="radio"/>	<input type="radio"/>
Nivell d'equipament	<input type="radio"/>	<input type="radio"/>	<input type="radio"/>	<input type="radio"/>
Espai a l'habitació	<input type="radio"/>	<input type="radio"/>	<input type="radio"/>	<input type="radio"/>
Calefacció	<input type="radio"/>	<input type="radio"/>	<input type="radio"/>	<input type="radio"/>
Relació qualitat/preu	<input type="radio"/>	<input type="radio"/>	<input type="radio"/>	<input type="radio"/>

8. CAFETERIA I RESTAURANT.

No l'he utilitzat

	Molt be	Be	Just	Pobre
Quantitat de menjar	<input type="radio"/>	<input type="radio"/>	<input type="radio"/>	<input type="radio"/>
Varietat de plats	<input type="radio"/>	<input type="radio"/>	<input type="radio"/>	<input type="radio"/>
Temps d'espera	<input type="radio"/>	<input type="radio"/>	<input type="radio"/>	<input type="radio"/>
Neteja	<input type="radio"/>	<input type="radio"/>	<input type="radio"/>	<input type="radio"/>
Amabilitat del personal	<input type="radio"/>	<input type="radio"/>	<input type="radio"/>	<input type="radio"/>
Qualitat del menjar	<input type="radio"/>	<input type="radio"/>	<input type="radio"/>	<input type="radio"/>
Relació qualitat/preu	<input type="radio"/>	<input type="radio"/>	<input type="radio"/>	<input type="radio"/>

OPINIÓ, SUGERENCIES I COMENTARIS (espai lliure, respon si ho desitja)

9. HA TINGUT ALGÚN PROBLEMA? COM LI HO HAN SOLUCIONAT?

10. QUE PENSA QUE PODRIEM MILLORAR?

11. QUE LI HA AGRADAT MES DE L'AULA NATURA? I DE LA NOSTRA POBLACIÓ?

Amb l'ajuda d'aquesta enquesta es comprovaria el bon funcionament de l'Aula Natura i si no es així, al la mateixa enquesta es pot veure que es el que no està funcionant be i solucionar-ho.

Aquestes enquestes es deixarien a la recepció i a les habitacions, a la vista de tots els visitants, per a que amb les opinions dels nostres visitants puguem participar en el seu bon funcionament i millora.

A banda d'aquestes enquestes, a la mateixa recepció, posaríem un llibre de visites per a que els visitants posaren les dades de procedència i així poder tenir un registre de les visites per a poder estudiar els tipus de clients que tenim. Una vegada estudiat aquest registre durant mes o menys un anys, podríem fer la publicitat en el lloc més adequat per al tipus de turista que ens visita o també fer un reclam als tipus de turistes que hi poden vindre però que ni hi venen tant.

Respecte a la educació mediambiental, el que faríem seria fer un horari de visites escolars per a repartir-ho per els diferents col·legis dels voltants i que puguem vindre a visitar-nos.

A continuació vorem un exemple del cronograma de l'activitat de l'alberg:

Activitats	Preparar horari escolar	Realització de les enquestes	Pàgina web	Publicitat
Mesos				
Gener		X	X	X
Febrer		X	X	
Març		X	X	
Abril	X	X	X	X
Maig		X	X	X
Juny		X	X	
Juliol		X	X	X
Agost		X	X	X
Setembre	X	X	X	X
Octubre		X	X	
Novembre		X	X	
Desembre	X	X	X	X

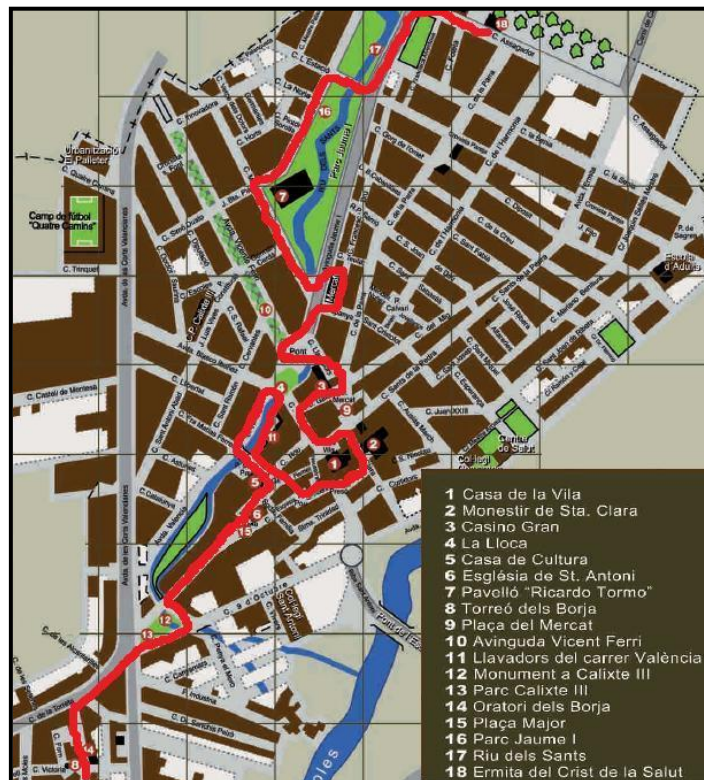
Cronograma de l'Aula Natura

Font: elaboració pròpia

Una vegada explicat el meu projecte respecte a l'Aula Natura, passem a la Casa de la Cultura. En aquest cas, el nou projecte, es tracta d'aprofitar l'edifici que, al canviar la biblioteca que estava instal·lada a la Casa de la Cultura al nou edifici Ca don José, la Casa de Cultura es queda buida i degut a que a Canals no hi ha cap punt d'informació a banda de l'ajuntament, es podria habilitar una Tourist info per a que tots els turistes puguin acudir a un lloc on gaudir de tota la informació que desitgen de la població, follets informatius sobre els punts més importants per a visitar, mapes, follets amb programes d'esdeveniments, etc.

Tant a aquest punt com a l'Aula Natura, durant els mesos d'estiu, a banda de la persona encarregada que estarà durant tot l'any, pot haver algun dels becats de "la dipu te beca", es una beca que subvenciona la Diputació de València als ajuntaments de la província.

Un exemple de follet que podríem trobar a la Tourist info seria el del plànol amb una ruta marcada que recórrega els llocs més turístics de la nostra població.



Ruta per la població de Canals

Font: elaboració pròpia

CONCLUSIONS

Una vegada acabat el meu treball final de carrera puc dir que, després de tot el que ens han ensenyat al llarg de la diplomatura, d'una població on a simple vista pareix que no puga tindre cap interès per als turistes, he comprovat que investigant sobre la història de la població i les seues possibilitats es pot fer un bon recorregut turístic per a captar l'atenció de turistes, sobretot amb un bon anàlisi previ.

Gracies a la realització d'aquest treball, jo mateixa, he anat descobrint anècdotes i curiositats sobre les festes i edificis de Canals que abans no podia imaginar. Aquest es un dels motius per els que vaig triar Canals, per que es el meu poble i volia fer un anàlisi sobre tot allò que pot oferir la població, tant amb la seua història com amb les seues festes, cada vegada mes conegudes.

A més he d'agrair a la meua amiga Clara Chorques, llicenciada en Ciències Ambientals, la seua ajuda en el projecte en els aspectes mediambientals i les seues aportacions amb idees per al projecte de l'Aula Natura i informació sobre la senda "El portalet".

BIBLIOGRAFÍA

ARNAU PALOP, R: “Real monasterio de Santa Clara Canals”. 75 aniversario traslado de real monasterio Santa Clara 1912-1987.

DOMÍNGUEZ, M: *Els Borja*, La Safor, 1985.

Follet d'informació turística: “La Torre dels Borja”. Edició 2006.

MIRA, JOAN F: *Els Borja: Família i mite*, Gandia, 2000.

PÉREZ SANCHO, LI.: *Canals: la Costera*, Publicacions de l'Acadèmica Valenciana de la Llengua, València, 2006.

ARNAU PLOP, R: *Crónica de un centenario*, Canals, 1994.

ARNAU POLOP, R: *Memorial de un campanario*, Canals, 1988.

POLOP MORALES, J.A: *Canals i l'aigua: El riu dels Sants, 1844-1931*, Ajuntament de Canals, 2007.

RABASCO, M.: *Sant Antoni: passatges d'un ritual*, Ajuntament de Canals, 2005.

SARRIÓ VALLÉS, R: *Vida de San Antonio Abad*, Canals, 1903.

SIVERA FONT, S: *Apuntes historicos descriptivos de Canals*, 1907.

VILA MORENO, A.: *Aproximación a la historia de Canals*, Ed. Vila Moreno Alfonso, Canals, 1981.

VILA MORENO, A: *Temas d'història local*, 1994.

-*Canals: l'arbre, els arbres*, Ajuntament de Canals, 1993.

-*Canals: temas de historia local*, Ajuntament de Canals, 1994.

-*La foguera de Canals*, Ed. Josep Lluís Mendoza Chorques, Canals, 2009.

-*Llibre de les festes patronals de Canals del 1992,1994, 1998, 2007 i 2009*.

-*La foguera de Canals*, Festers de Sant Antoni 2010.

Internet

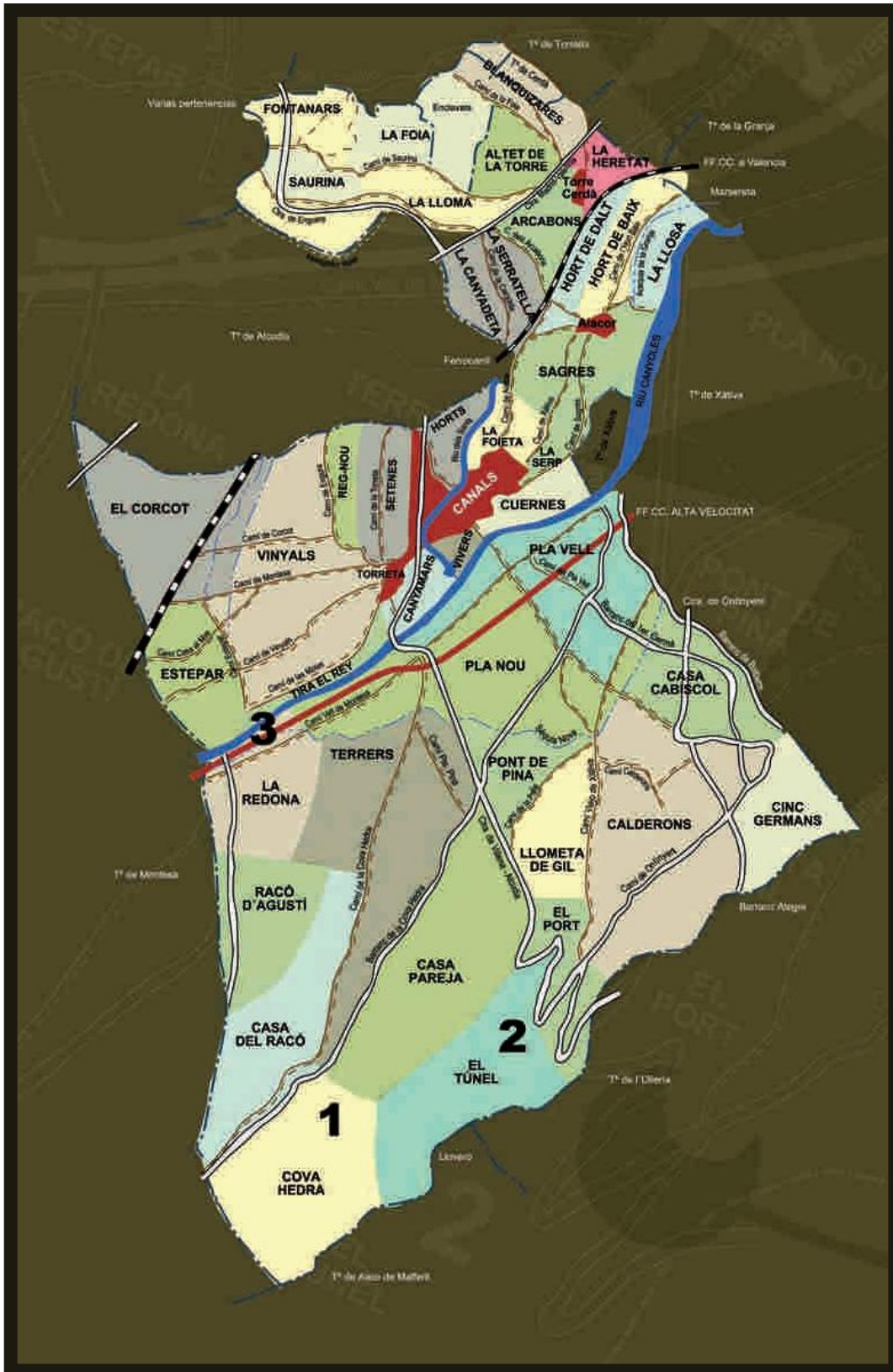
- www.canals.es
- www.coneixercanals.com
- www.ine.es
- www.valenciaterraimar.org

ANNEXES

- Annex 1: plànol de Canals. Font: www.coneixercanals.com



- Annex 2: terme de Canals. Font: www.coneixercanals.com



- Annex 3: sendes que passen per el terme de Canals. Font: ACDEMA



- Annex 4: algunes fotos de la torre dels Borja. Font: elaboració pròpia.



Una de les parets de la muralla que es conserva del que era el pati exterior de la torre



Mostra d'una xicoteta part del pati exterior de la torre juntament amb la paret de muralla que es conserva



Un dels forats de vigilància de la torre



Entrada als túnels subterranis

- Annex 5: algunes fotos del interior de El Túnel. Font: elaboració pròpia.



Entrada al túnel



Part superior del túnel, on es pot veure la elaboració que hi van fer a la seua construcció



Pedres que s'han format al interior del túnel

- Annex 6: algunes fotos sobre la senda del portalet. Font: elaboració pròpia.



Solsida al mig de la serra on es pot veure com ha anat creixent vegetació de forma totalment natural



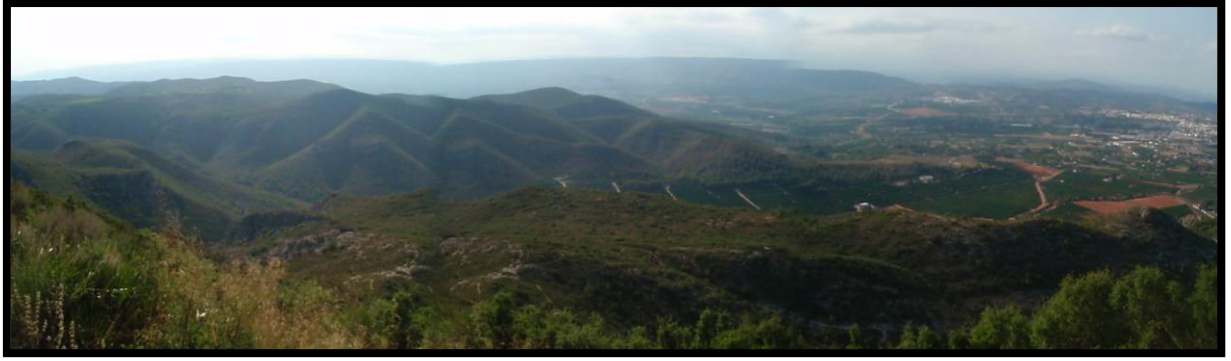
Mostra de la amplària de la senda



Silueteta de la Serra Grossa



Pic on es troba la verge dels dolors

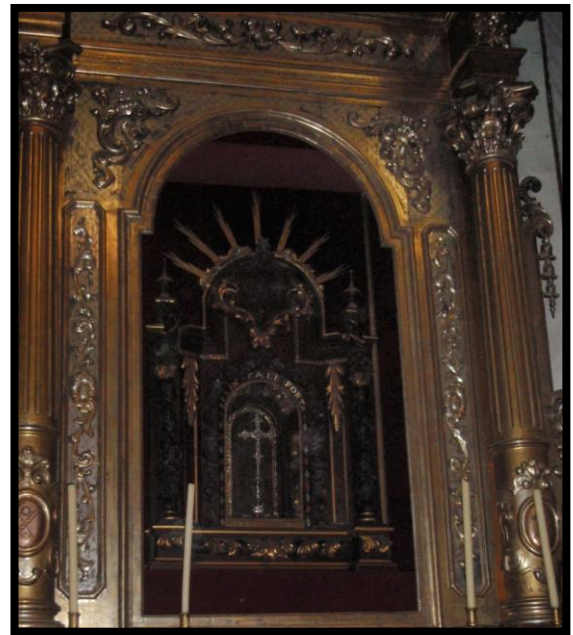


Vista panoràmica des de la verge dels dolors

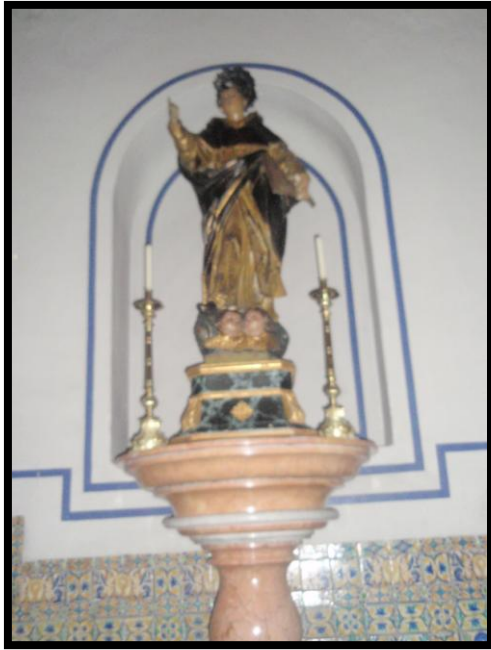
- Annex7: fotos del interior de l'església Sant Antoni Abat. Font: elaboració pròpia.



Arc de taronges a la imatge de la façana de l'església



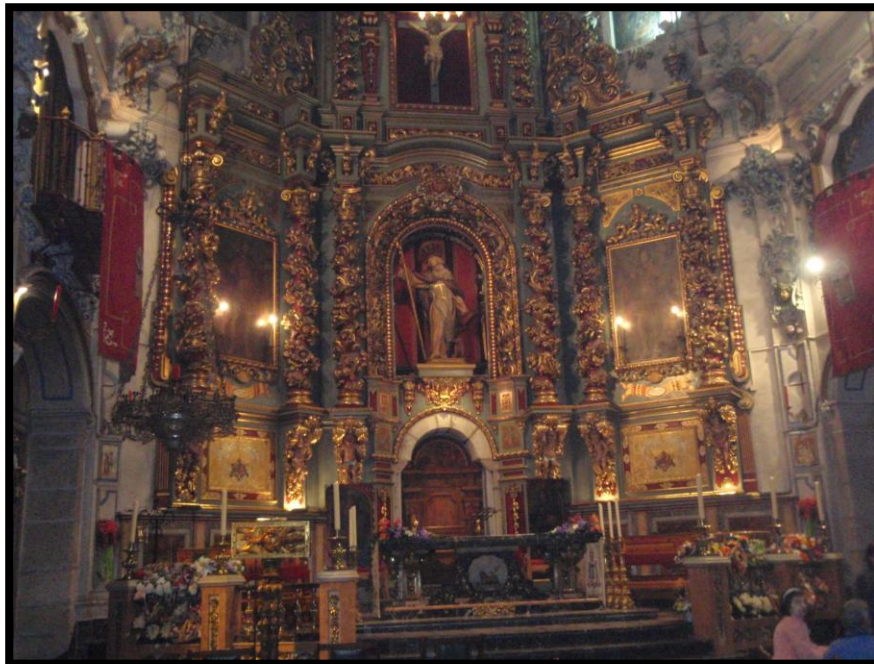
Imatge de la Santa Creu



Imatge de Sant Vicent Ferrer



Imatge de la Mare de Deu dels Dolors



L'Altar Major

- Annex 8: instal·lacions públiques. Font: elaboració pròpia



Centre de dia



Pavelló Ricardo Tormo



Entrada del poliesportiu



Piscines del poliesportiu