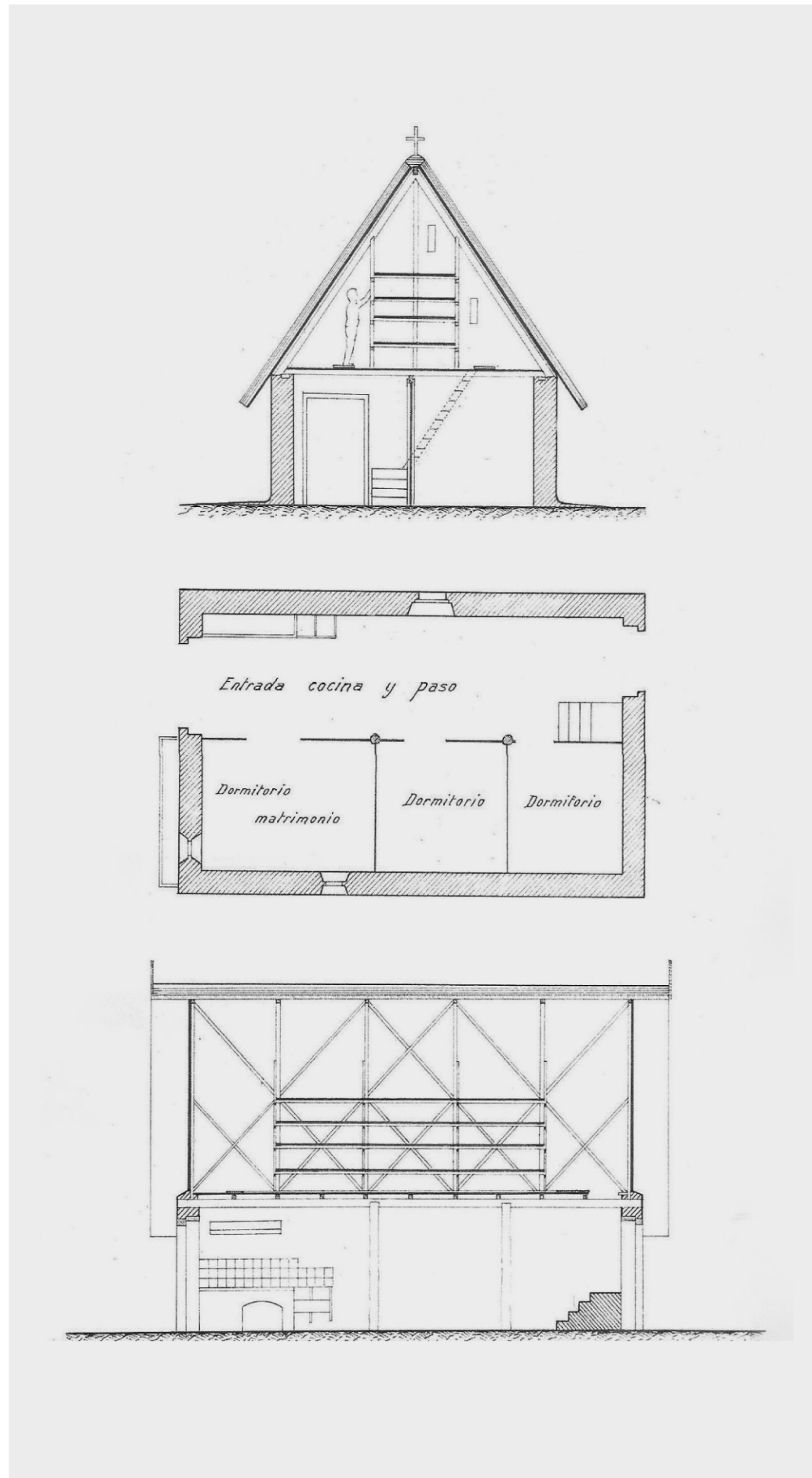


1/4 Contexto histórico

La Alqueria y la Barraca

La barraca es un símbolo y quizás la más característica construcción de l'horta. La alquería es el siguiente exponente arquitectónico mas representativo y el objeto de este proyecto.



La Barraca

La barraca es el mayor referente de la arquitectura tradicional valenciana. Repartida por todo Horta, fue y es la vivienda de gentes humildes como agricultores o pescadores. Muy extendida entre los siglos XVIII a XX todavía encontramos referentes entre los campos de la huerta valenciana, habiendo caído en un clarísimo declive en este último siglo.

Se la relaciona con construcciones mucho más primitivas como son las chozas que habitaban los iberos y que posiblemente mantendrían formas elípticas o ligeramente redondeadas, transformándose posteriormente hacia formas rectangulares en planta. Aún hoy encontramos culatas semicirculares en las que algunos autores se apoyan para esta hipótesis evolutiva. Claro que también otras teorías consideran esas formas arcaicas como un diseño de protección contra los fuertes vientos.

La barraca es una construcción de planta paralelepípeda próxima a la proporción $\frac{1}{2}$ siendo su característica más llamativa su cubierta vegetal de gran inclinación formando una cumbrera muy oblicua. Los



materiales que constituyen una barraca se tienen en abundancia en la zona y necesitan poca o nula manipulación. Como vivienda dispersa indudablemente ha estado en l'horta durante mucho tiempo, aunque sus datos históricos son escasos, siendo el retablo de Santa Marta de Maestro anónimo del s. XV la primera referencia gráfica de la que disponemos.

Las profundas evoluciones y transformaciones socio-económicas que se producen durante el s XIX, cambiando de un estilo de vida rural a otro urbano incluido dentro de una cultura industrial, provoca una fuerte obsolescencia de este tipo arquitectónico siendo muy difícil adaptarla a los nuevos tiempos y evolucionarla. Esto junto a otros factores como los higiénicos y abundantes incendios, acaban por promover la redacción de leyes que prohíben no sólo su construcción, sino que acaban por limitar el número de veces que se pueden acometer tareas de mantenimiento como cambiar la cubierta, avocando a la extinción este tipo de construcción si no fuese por algunas personas que han logrado mantenerlas.



La Alquería

Junto a la barraca es otro de los edificios representativos de la arquitectura valenciana, siendo además el objeto de estudio de este proyecto.

El origen de la alquería se remonta a épocas musulmanas, siendo éstas originarias en la cultura magrebí. En origen la alquería, "qarí" en árabe, se le denominaba a pequeños núcleos de entre 10 y 15 casas hasta más de 100, generalmente habitados por grupos familiares extensos, o lo que hoy denominaríamos clanes. Esta estructura permaneció en la península desde la llegada de los musulmanes, por lo menos desde el siglo VIII, hasta la reconquista del s. XIII cuando se destruyeron muchos de estas construcciones. En la zonas de población mudéjar-morisco permanecieron vigentes aún más tiempo.

Tras la reconquista en el 1238 por el rey Jaime I, es cuando este panorama empieza a cambiar, principalmente porque el rey hizo un reparto de las tierras. A los nobles y burgueses les otorgó raras, grandes extensiones de terreno con, a veces, viviendas de cierto lujo que se acomodaban a su estatus social. Por otra parte, las alquerías -pequeños núcleos de población por aquel entonces- en algunos casos fueron otorgadas a algún noble que las convertiría en un pequeño señorío feudal, y en otros casos fueron repobladas mediante la fragmentación de la tierra llevada a cabo por un consejo municipal, y donadas a los colonos repobladores de la ciudad de Valencia. En no mucho tiempo, según muestran los documentos que disponemos del siglo XIII, vemos como el término alquería usado hasta entonces para

pueblos pequeños, se va cambiando por el de villa. Comienza así la transformación de el concepto de alquería. Se empiezan a denominar con este nombre a las casas rurales de una considerable entidad, siendo a veces formadas por unos cuantos cuerpos con función de residencia y almacén agrícola. Por tanto, las explotaciones agrarias repartidas entre nobles y burgueses desde el siglo XVIII deben ser consideradas como el origen del concepto que evolucionó en la alquería que hoy en día conocemos.

Las alquerías se han construido siempre basadas en los materiales de la zona asequibles y fácilmente localizables en los alrededores o, como mucho, lugares no muy lejanos. El mejor ejemplo de esto lo tenemos en la barracas. Veremos como la tierra argilosa, muy común en l'horta, es la base de la construcción de las alquerías. El uso de la tierra se complementara con otros materiales como mampuestos, ladrillos y baldosas cerámicas; también se usarán vigas de madera y moteros de cal. Sin duda alguna estos los materiales básicos de la construcción de alquerías.

Otro de los aspectos constructivos relevantes es el de la orientación, siendo generalmente orientadas a levante con el fin de aprovechar los vientos frescos del mar y favorecer la ventilación natural.



2/4

VIVIENDA/TALLER

Analisis de la Alquería

Edificio teorico en origen y actual

Nos encontramos ante una alquería del siglo XX custodiada por cuatro impresionantes palmeras en el frente de su fachada principal, una casa rural de origen moderno. A primera vista podemos apreciar la típica estructura de la arquitectura rural valenciana de muros de carga paralelos a fachada y cubierta a dos aguas vertiendo a fachada, con más de una reforma a sus espaldas. Se le ha añadido un cuerpo posterior, y si echamos un vistazo dentro, la encontramos diáfana y sin ningún referente claro acerca de su distribución. Es por esta razón que iré describiendo el estado actual -así como el estado teórico original - apoyándome en la distribución típica de las alquerías de su época.

En la parte posterior se encuentra un cuerpo a nivel de planta baja realizado con posterioridad a la ejecución original de la obra. Este espacio pudiese ser en origen un gallinero o una cuadra, que era lo más habitual, el lugar que definía la especialidad agraria de la explotación; o podría simplemente no haber existido y tratarse de un añadido de los posteriores habitantes, con el mero fin de aumentar la superficie de esta planta.

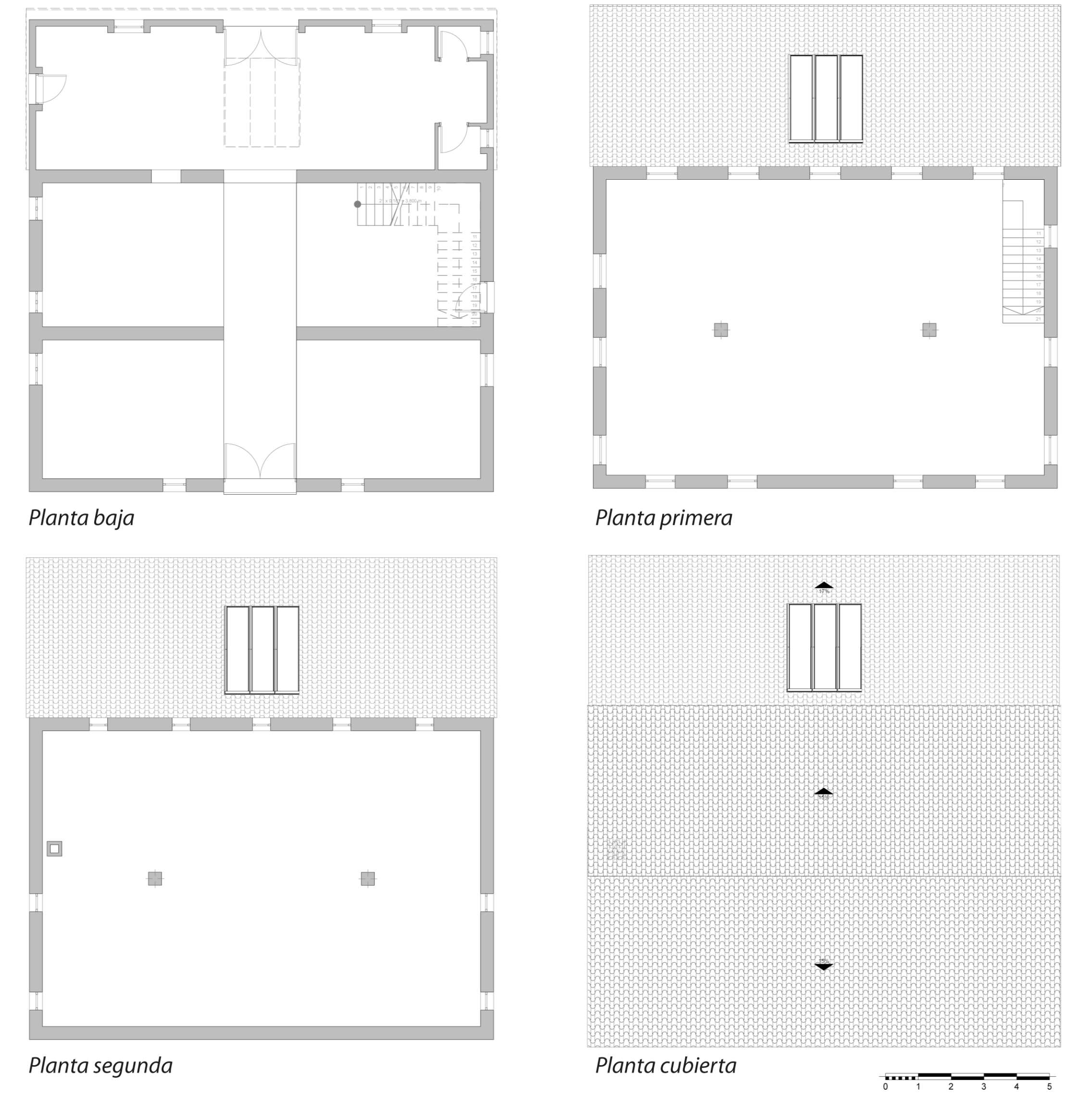
Al observar el interior de la alquería nos encontramos una ausencia total de tabiquería, salvando la excepción del los muros de carga que dividen y articulan la casa en 3 zonas. Las dos primeras originales, y una tercera en la parte posterior como cuerpo añadido. En el cuerpo central los únicos elementos visibles son un fregadero y la escalera para acceder a la planta superior, lo que nos da una idea de cómo era su origen. En la primera crujía debían hallarse dos cuartos o dormitorios situados a ambos lados del eje principal de la vivienda, a la segunda crujía accedemos por un amplio vano central en el muro interior de carga, aquí se debía encontrar la “cuina” lugar donde se hacía la vida cuando la climatología impedía estar fuera, y donde se encontraba la “llar” donde se hacía el fuego para calentarse y cocinar. En el lado opuesto a la llar tenemos la escalera que da acceso a la planta superior. En la tercera crujía, separada por un muro de carga con un vano central de igual tamaño que el de la fachada principal y otro vano más pequeño a su izquierda. Recordemos que en su origen éste no estaba cerrado del modo en que se encuentra ahora, lo que dificulta mucho su interpretación, ya que este cuerpo es diferente y se le da distintos usos según cada alquería. Encontramos entonces en lo que debió ser un gallinero o bestiarío, un aseo en una de las esquinas, enfrente a él, otra estancia de pequeñas dimensiones, a modo de almacén.

En la planta superior -debido a la imposibilidad de acceder al interior de la vivienda- debo suponer que, siguiendo la línea de la planta baja, se encuentra totalmente diáfana exceptuando los dos pilares de ladrillo que sostienen la viga de madera sobre la que se halla la cumbrera del tejado. Esta zona es su origen podía alojar un par de cuartos o ser simplemente una “cambrà” -termino usado generalmente para denominar un almacén- y/o disponer de una “andana” – Termino generalmente usado para nombrar a los secaderos.

Por ultimo la tercera planta, en su origen es de suponer que por el pequeño tamaño de sus ventanas, y por similitud con otras alquerías, no había acceso a ella. Sin embargo, en la información del catastro se cuenta como planta útil. Es por ello que o bien han abierto acceso a ella o y disponía de el. En cualquier caso nos encontramos ante una planta de similares características a la primera. La diferencia la encontramos, en que esta planta el tejado limita su altura limitado así el espacio útil de la misma.



Planos actuales



Planos teoricos en origen



3/4 Artqueria

Transformación y cambio de uso

Estudio y uso propuesto

Como respuesta a el cambio de uso de la alquería, se desarrolla en este trabajo, una vivienda taller para un artista principalmente pintor. Esta propuesta auna la función de vivienda así como un extra artístico por lo inspirador del entorno que le da un carácter especial. Normalmente los artistas no se centran en una única rama del arte, suelen ser bastante polifacéticos por lo que el espacio. Un escultor necesita de espacio para maquinaria pesada y de grandes dimensiones. Asíque finalmente pensé en un, para el que los espacios abiertos, tranquilos y con mucha luz son de gran ayuda.

Distribución y justificación de usos

Planta Baja

Zona exposiciones

La zona de exposición esta pensada como un gran espacio a doble altura donde poder mostrar la obra del artista. Esta zona esta a su vez dividida en dos zonas. Por el pasillo así como por las vigas que encima de este se hallan preservadas del forjado superior. Las vigas han perdido su función estructural, pero recuerdan los orígenes de la estancia y marcan las alturas de la estancia.

El lado derecho esta pensado para situar obras pictóricas en sus paramentos así como escultóricas en su eje central. Tenemos las escaleras que nos llevan a la planta segunda pero que hacen de plataforma de observación de las esculturas dinamizándolas y adquiriendo nuevos puntos de vista para el observador.

El lado izquierdo esta pensado para la exposición igualmente de esculturas en su eje central pero sobre todo para obras pictóricas de gran formato. Encontramos en paramentos de muy grandes dimensiones donde el artista pueda mostrar obras sin limitaciones.

Cocina y comedor

La zona de cocina se ha planteado como un espacio abierto e interactivo. Tiene fácil acceso a el exterior por la puerta lateral lo que también facilita la conexión con el jardín. Esta dispone de una isla central y de una barra que da a el pasillo para que mientras el anfitrión este cocinando se le pueda acompañar, o como zona donde poder picar algo sin la sobriedad de un comedor. Enfrentado a la cocina se encuentra el comedor con una amplia mesa rectangular y abundante iluminación natural de las dos ventanas que dan a el exterior, algo que se agradece a la hora de comer.

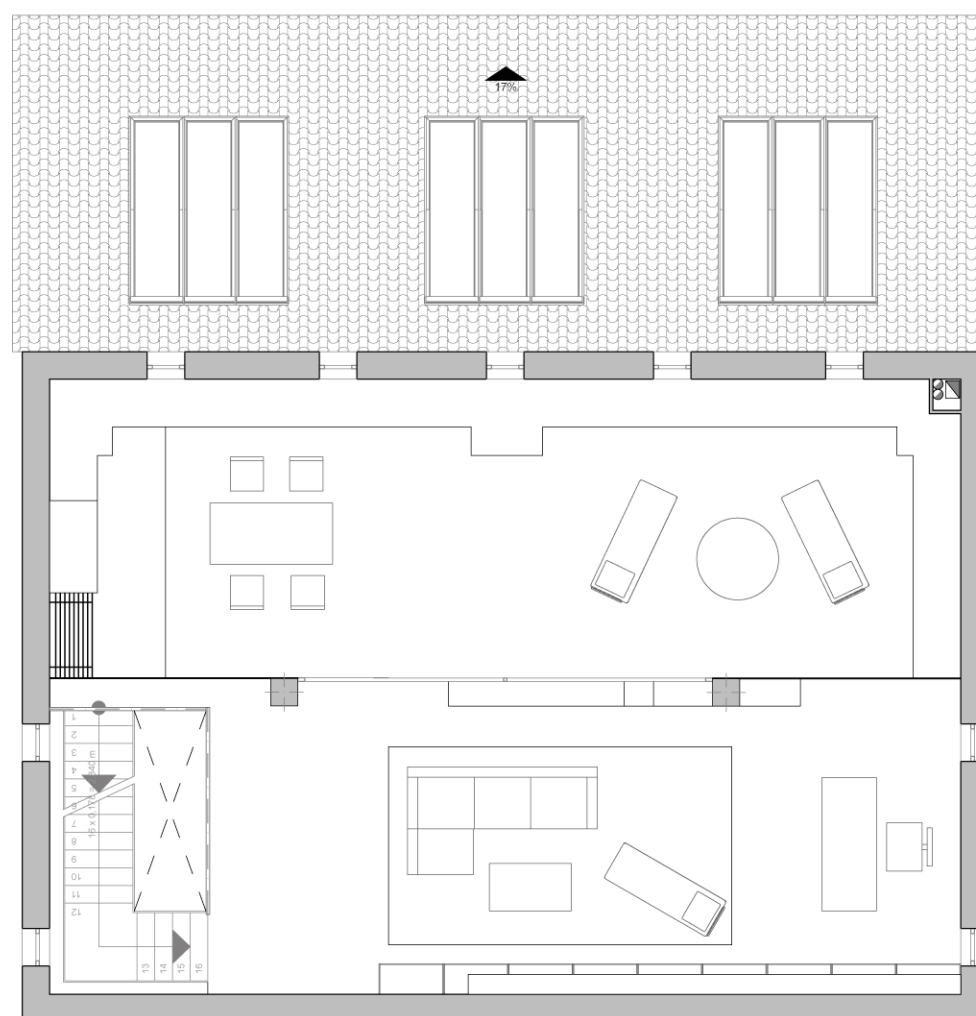
Espacio de trabajo

La zona de trabajo se ha planteado como una zona abierta y dinámica. Tiene fácil acceso desde el exterior por el gran portón instalado en el eje central de la fachada posterior. Se ha conseguido aumentar la luz natural de orientación norte mas uniforme y agradable que la luz directa, con la apertura de dos lucernarios. Simétricos al lucernario que previamen-

Planos ARTqueria



Planta baja



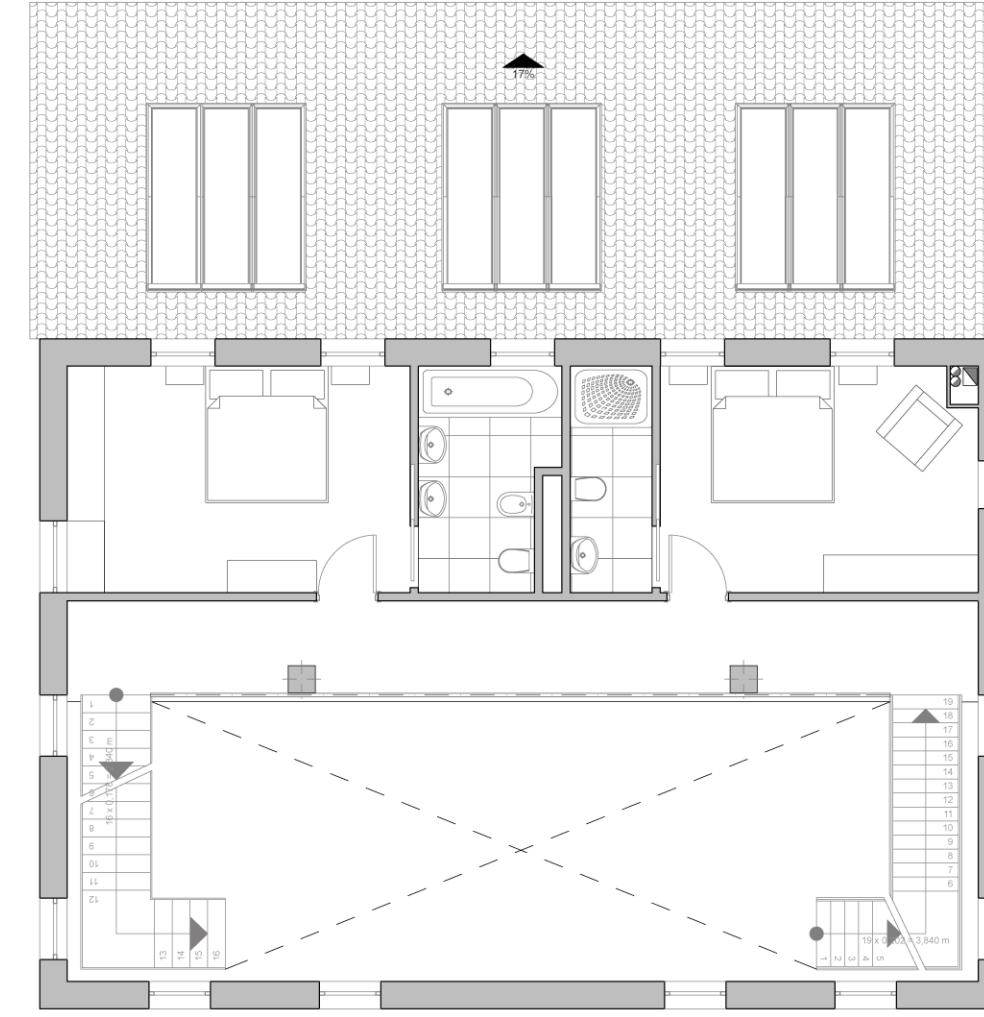
Planta segunda

te se encontraba y de idénticas dimensiones y forma, se consigue de esta manera la apertura a el exterior de el espacio interior. En el extremo derecho tenemos un pequeño aseo para las necesidades básicas, así como una pila exterior para la limpieza de los útiles de trabajo. En el otro extremo y sin ser función de esta zona se ha albergado el cuarto de calderas que dará servicio a el suelo radiante de la vivienda así como a el agua caliente sanitaria.

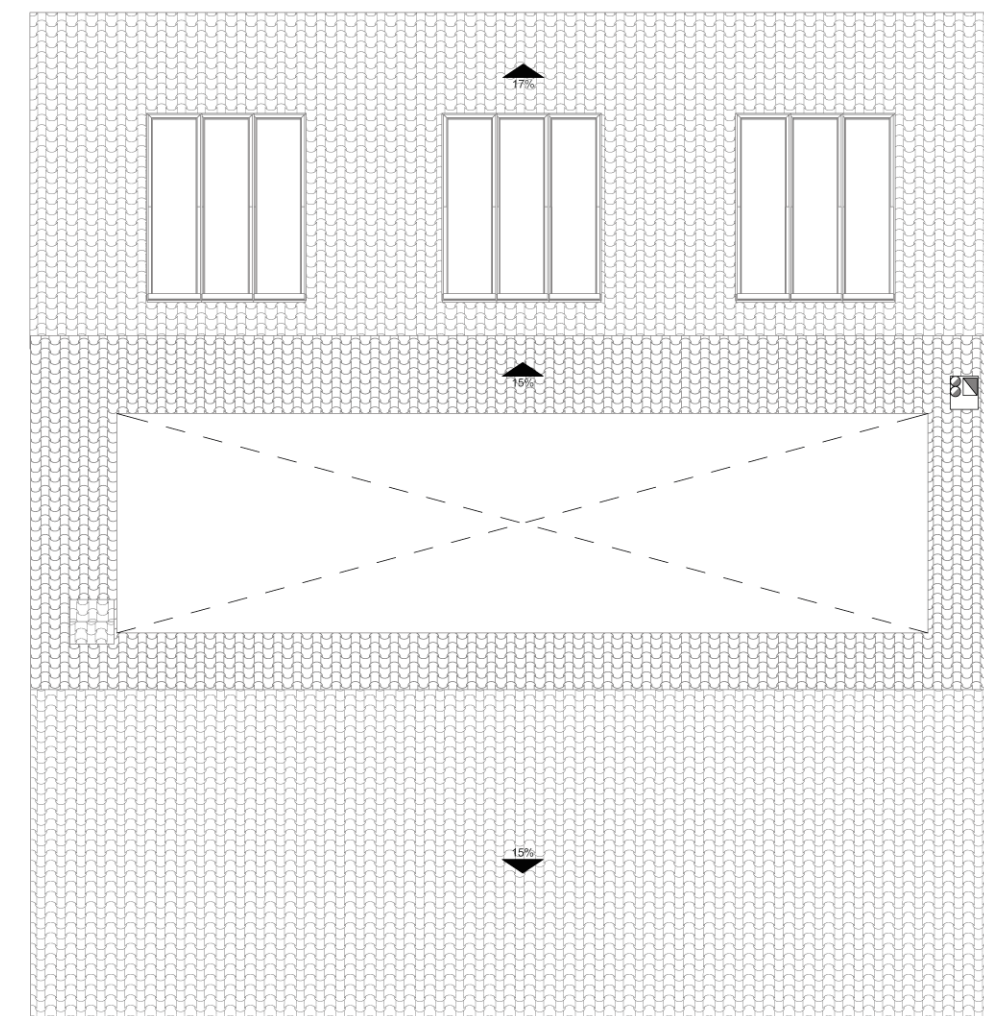
Planta Primera

Dormitorio de invitados

A el dormitorio de invitados se le ha buscado dar funcionalidad y privacidad. Cuenta con una cama de matrimonio con sus respectivas mesillas a cada lado, así como con un armario para guardar los enseres de la persona que se aloje. Dispone también de una



Planta primera



Planta cubierta

0 1 2 3 4 5

butaca donde descansar y observar el exterior. Para el aseo personal dispone de un baño con lavabo váter y ducha privado para no molestar ni ser molestado.

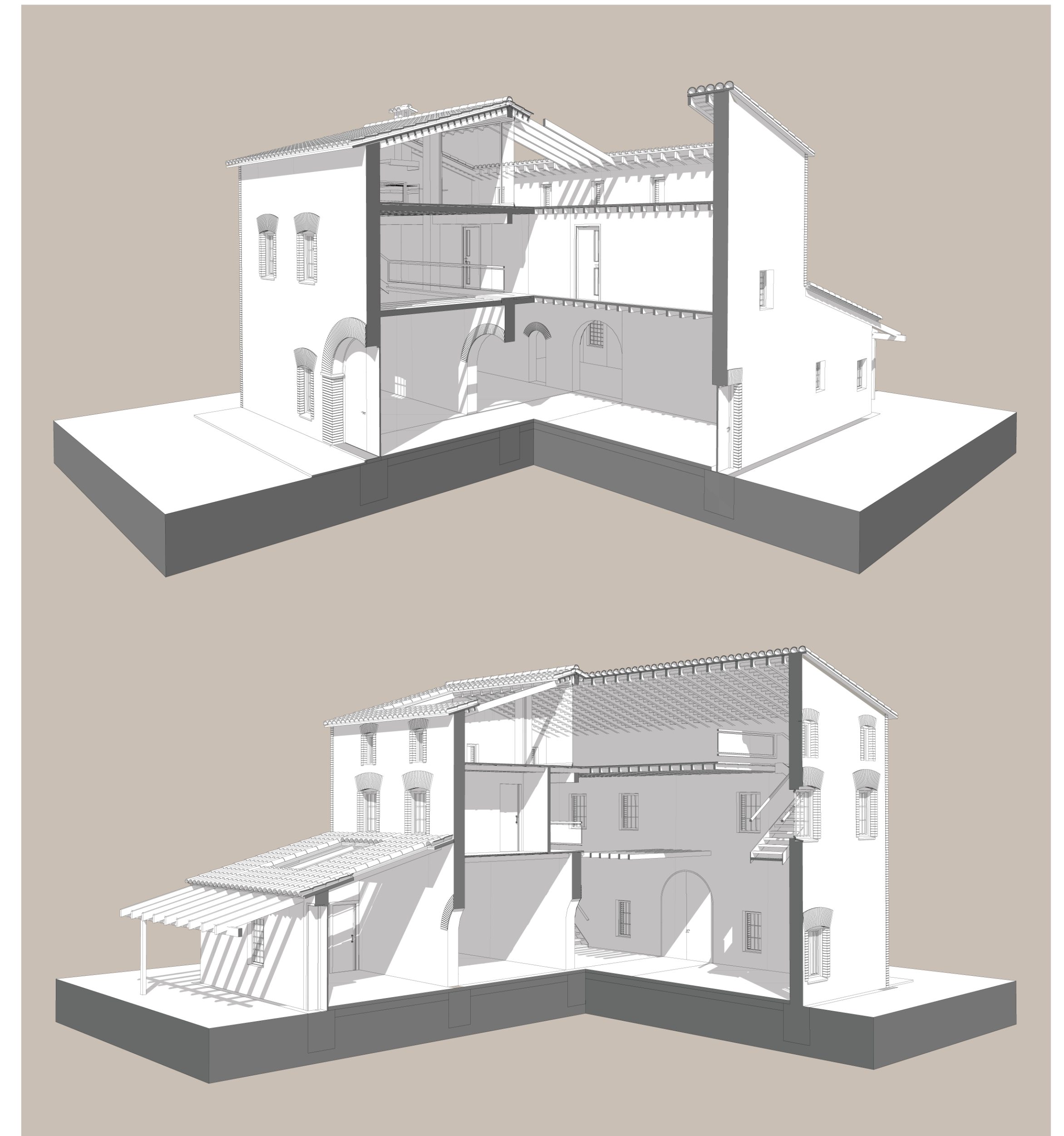
Dormitorio principal

El dormitorio principal es de dimensiones superiores, como es lógico, al de invitados. Dispone de una amplia cama de matrimonio con sus respectivos mesitas de noche a ambos lados, un gran armario vestidor y una amplia cómoda enfrentada a la cama. El baño completo con ventana a el exterior consta de dos aseos así como baño bidet y bañera.

Planta segunda

Biblioteca y despacho

Esta estancia esta pensada como una amplia zona de



estudio que recibe luz indirecta de la terraza y donde el propietario disfrute de tranquilidad para ilustrarse. Al desembarcar de la escalera que sube a esta planta encontramos en el lado opuesto una de las ventana que flanquea la mesa del despacho dando mayor sensación de amplitud. La biblioteca cuenta con amplias baldas y armarios bajos para el archivo personal del artista. Una zona de lectura completa la estancia central con un sofá y una amplia butaca donde disfrutar de los libros.

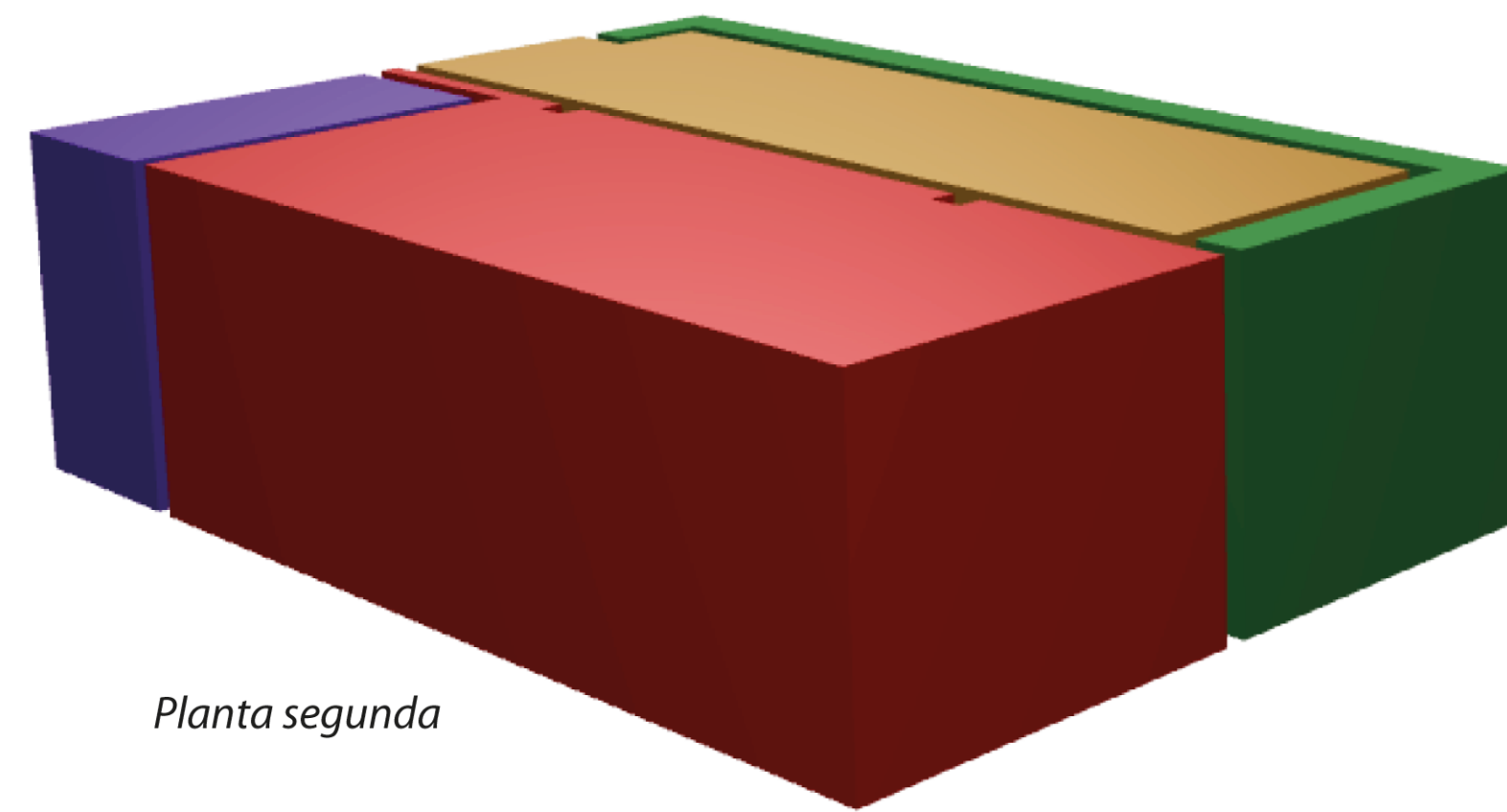
Terraza

El mayor cambio concebido a nivel espacial, es la terraza situada en la segunda crujía de la ultima planta. Pensada como un espacio abierto a el exterior pero buscando no perder la intimidad. Al no poder ser visto desde el nivel del suelo, es un espacio

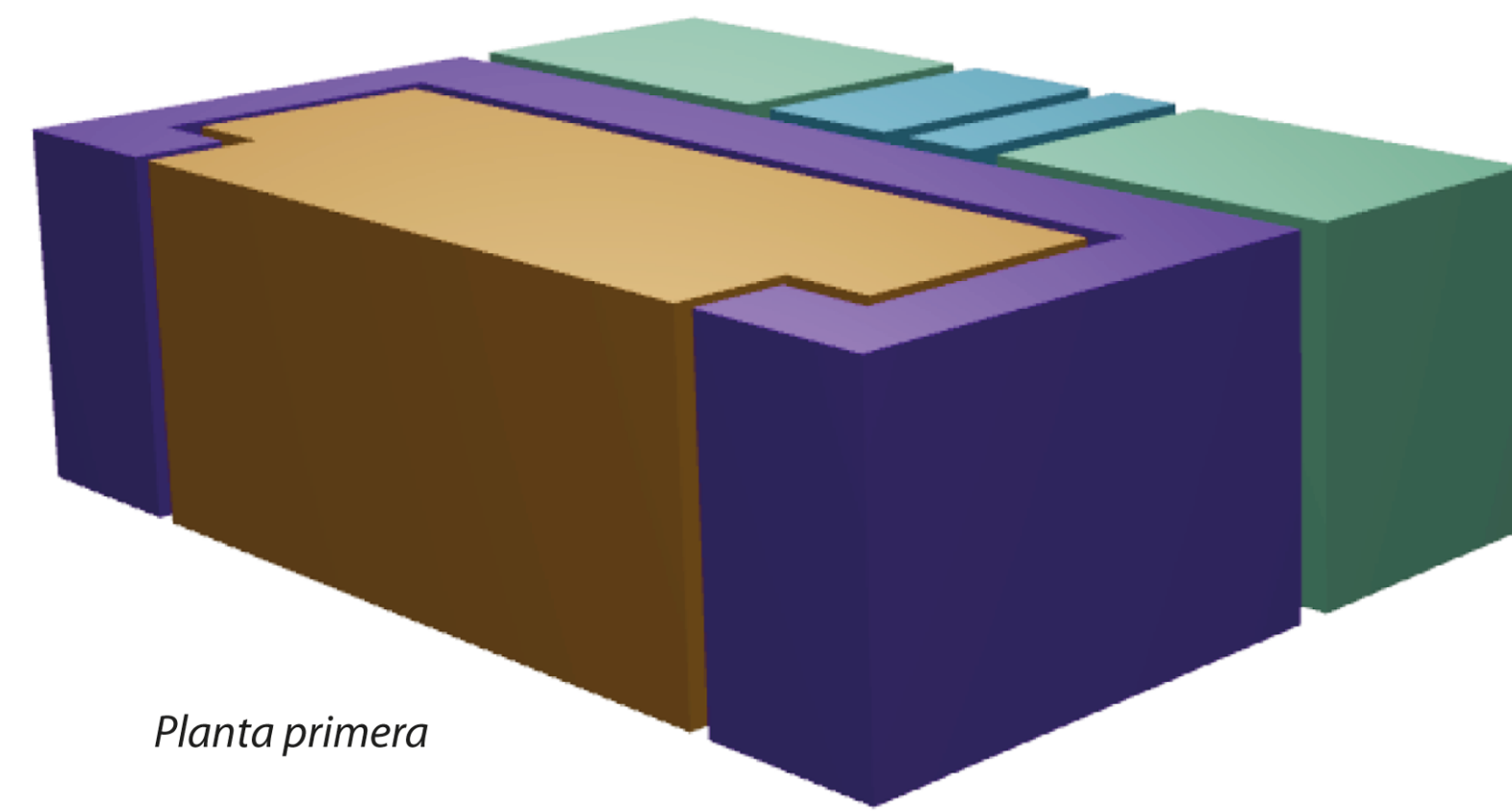
que sorprende al no ser esperado. Como elemento repetitivo que da idea de conjunto se han conservado las vigas centrales de la cubierta que al igual que en la zona de exposición divide el espacio en dos. A un lado tenemos la el paellero y una mesa para varios comensales. En el lado opuesto, el derecho, tenemos una zona de relax donde poder tumbarse y descansar. Todo el conjunto esta rodeado por un jardín perimetral que introduce la vegetación en el interior de la vivienda dando calidez al conjunto.

Elementos de decoración

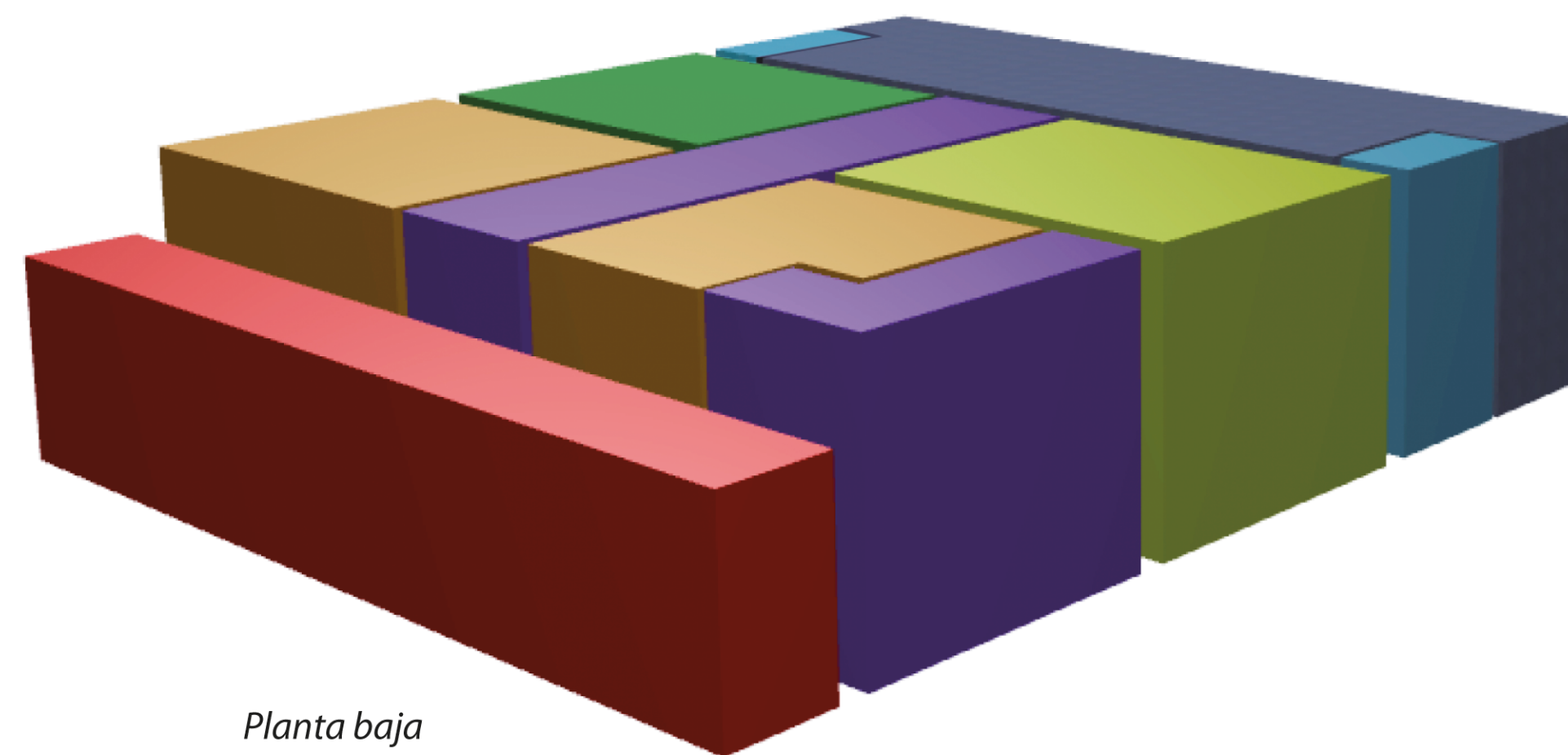
Se han explicados los espacios, y ahora entramos a explicar el mobiliario que los articula. El concepto que se ha trabajado es que si es sencillo y funciona es bello. En cuanto a la iluminación se ha buscado que cada zona o ámbito de la casa tenga su propia iluminación, personalizada y pensada para cada sitio en concreto.



Planta segunda



Planta primera



Planta baja

