



Edificio Tortosa-Martínez Sala c/ Universitat 1 y 3 Luis Albert Ballesteros



El Edificio Tortosa-Martínez Sala se encuentra en el barrio de la Xerea.

El Edificio Tortosa-Martínez Sala fue un encargo de Pilar Tortosa a Luis Albert en los primeros años de su actividad profesional. La construcción de este edificio comenzó en 1931, periodo en el que la ciudad de Valencia estaba en auge. Se había dado a conocer con la Exposición Regional de 1909, inaugurada por Alfonso XII, que emulaba las exposiciones nacionales y universales, celebradas en otras ciudades del mundo. La ciudad tomó relevancia en el panorama nacional, y justo después de la construcción de este edificio (el 6 de noviembre de 1936) Valencia se convirtió en la capital de la España Republicana a manos de Manuel Azaña, presidente del gobierno, hasta que a finales de ese mismo año, el nuevo presidente Negrín cambió la sede del Estado a Barcelona.

En esta etapa, Valencia se expandía hacia el Ensanche y esta zona era el gran escaparate del arquitecto. El centro de la ciudad se desplazaba hacia una zona nueva y con edificaciones majestuosas como la calle del Mar o la calle de la Paz.

Se proyectó pensando en la alta sociedad que se alojaría en él, dado que se había convertido en la zona de moda y más relevancia de Valencia.

Por ello, las viviendas originales tienen grandes dimensiones y habitaciones destinadas a gabinetes o dormitorio para el servicio, los cuales actualmente no tendrían cabida en un piso de nueva obra.

El Edificio Tortosa-Martínez Sala tiene una clara influencia racionalista.

A pesar de su irregular planta, con dos fachadas circulares y los laterales no paralelos, en su interior sí se busca la simetría y el orden.

Su estilo es sobrio, sin grandes voladizos ni molduras o remates vistosos, aunque no es que carezca de ellos, sino que no es un edificio diseñado para la ostentación. De estos remates y molduras cabe destacar que son todos ellos formas geométricas planas, sin volutas o formas ornamentales referidas a la naturaleza como es el caso de algunos de los edificios del entorno.

En su fachada, el edificio se levanta manteniendo el sentido de la proporcionalidad. La planta baja de mayor altura y en la que se utilizan materiales diferentes al resto del edificio- granito como remate de las paredes y ladrillo caravista rojo para la entrada central- está retranqueada respecto al resto del edificio. Una vez llegamos a la primera planta, ésta se amplía utilizando unos miradores en voladizo, quedando sobre la zona de paso de peatones. Esta geometría se repite hasta llegar a la quinta planta, donde sobresalen dos miradores centrales que recaen a la calle de la Universitat.

En las plantas ático las formas vuelven a empequeñecerse y desde la calle sólo se puede vislumbrar un antepecho que corona la azotea no transitable y la zona central de las últimas viviendas. Aquí, el arquitecto coronó la planta con dos voladizos sobre dos pilares de hormigón que siguen la forma de las fachadas circulares sin tener ningún tipo de conexión con la nueva planta ático. Sobre ésta, se eleva la última de las plantas, volviendo a reducir las dimensiones de su superficie pero esta vez sin dejar ningún antepecho que recaiga a la planta inferior, rompiendo toda conexión con el exterior.

Por todo esto, el edificio está catalogado como Protección III, esto quiere decir que está prohibida la alteración de la fachada. Lo cual se ha tenido en cuenta al realizar la propuesta de reforma.

Natural de Valencia, Luis Albert Ballesteros (1902-1968) nació el 10 de diciembre.

Recibió formación, maduró y atesoró su esquema de valores en una acomodada familia.

Estudió bachillerato con los padres Jesuitas. Se trasladó al Madrid de los años veinte para cursar estudios y formarse como técnico. Ingresó en la Escuela Superior de Arquitectura de Madrid y obtuvo el título el 5 de marzo de 1928.

Luis Albert destaca entre los promotores de la intención racionalista, en la capital levantina, inmersa en la España de los años veinte y treinta. Sus aportaciones dejan evidencias de su espíritu transgresor hacia las doctrinas academicistas e historicistas, su afán de renovación profesional y su sinceridad proyectual. Su proclamado camino de la verdad, ocupado en crear líneas puras y volúmenes armoniosos, en fomentar la utilidad de lo construido y acometer el espacio moderno, le ha valido aparecer en los catálogos de la arquitectura moderna.

Compaginó, simultaneó y ajustó su práctica profesional privada, recién titulada, con el funcionamiento público, con sucesivos cargos, hasta su cese laboral conexas con su deceso en 1968.

Su trabajo en la Administración comenzó como arquitecto provincial de Castellón (1928-1930), y continuó como arquitecto municipal de Alboraya y de Almassera, hasta llegar a trabajar en la Comisión Provincial de Servicios Técnicos de la Diputación de Valencia.

En 1928 abre un despacho contando como compañero al aparejador Roberto Sales.

Edificó en la calle Játiva para la familia Carbajosa (1929) la que supuso la primera construcción en hormigón armado para Valencia.

Molduras rectas y corridas, cuerpos salientes sin decorar y hasta atrevidos juegos de volúmenes en diferentes plantas, confirman el lenguaje del autor. De su época más "cubista" es el edificio Alonso (1935)-este edificio resume la trayectoria de Albert, donde domina la imagen de rascacielos con una torre formada por la sucesión de terrazas con paramentos de vidrio y se mantiene cierto expresionismo con voladizos prominentes (hecho que hace pensar en el arquitecto Erich Mendelsohn o en los rascacielos neoyorquinos)-, en la calle San Vicente. Innegable inspiración expresionista de la fachada acristalada continua, proclamada por Alberto Peñín, ejecutada con una notable escasez de medios.

En 1960 ingresaría en la Academia de Bellas Artes de San Carlos, momento en el que consolidaría su posición social e intelectual, ausente de urgencias y necesidades. Culminando con la firma del Manuscrito de La Alhambra, el grado de Académico, el Doctorado, la petición a su favor de la Cruz de Alfonso X El Sabio, su dedicación al Colegio de Arquitectos.

Obras más destacadas:

- Edificio Carbajosa, Valencia. Calle Xàtiva con calle Ribera (1929)
- Edificio Tortosa-Martínez Sala, Valencia. Calle Universitat (1931)
- Edificio Cánovas, Valencia. Calle Navelón (1933)
- Edificio Zabala, Valencia. Calle Cuenca 16, 18 y 20 (1935)
- Edificio y Fábrica Buch, Valencia. Calle Quart 114 (1935)
- Edificio Alonso, Valencia. Calle San Vicente con calle Xàtiva (1935)
- Edificio Albert Ballesteros, Valencia. Avenida del Oeste 31 (1941-1944)
- Colegio de sordomudos (1948)
- Hospital Provincial (1948)



PLANTA SÓTANO



PLANTA BAJA



PLANTA TIPO



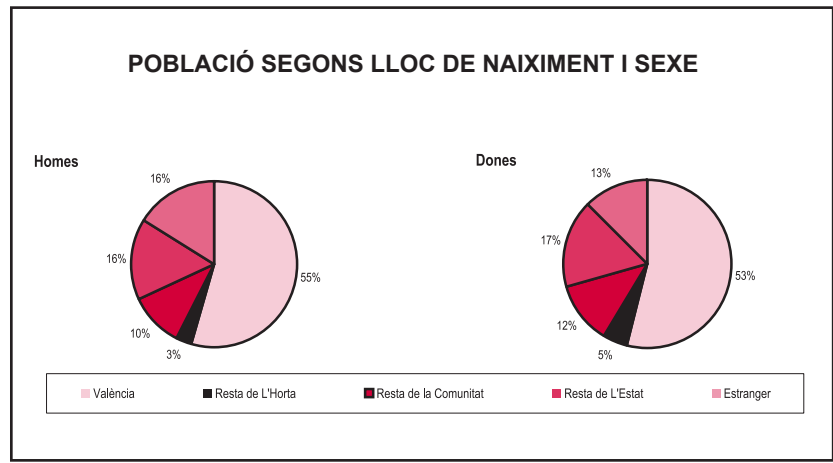
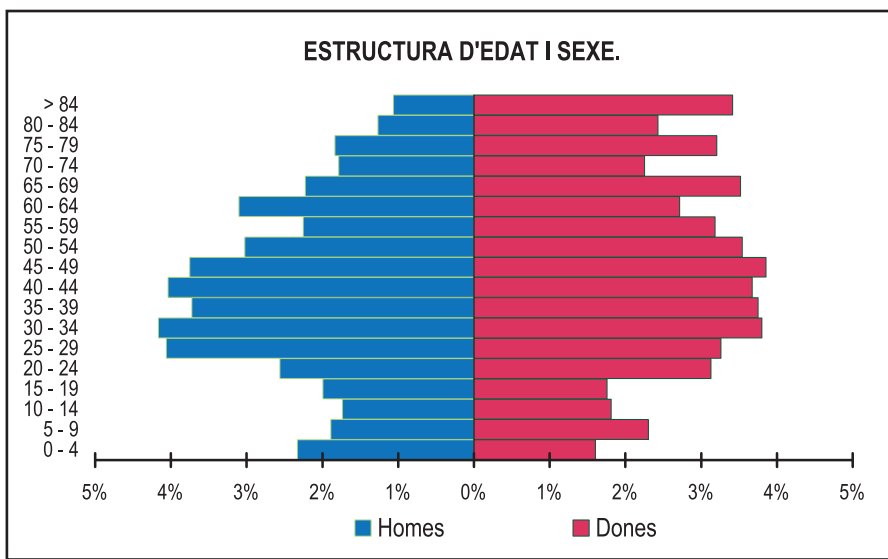
PLANTA QUINTA

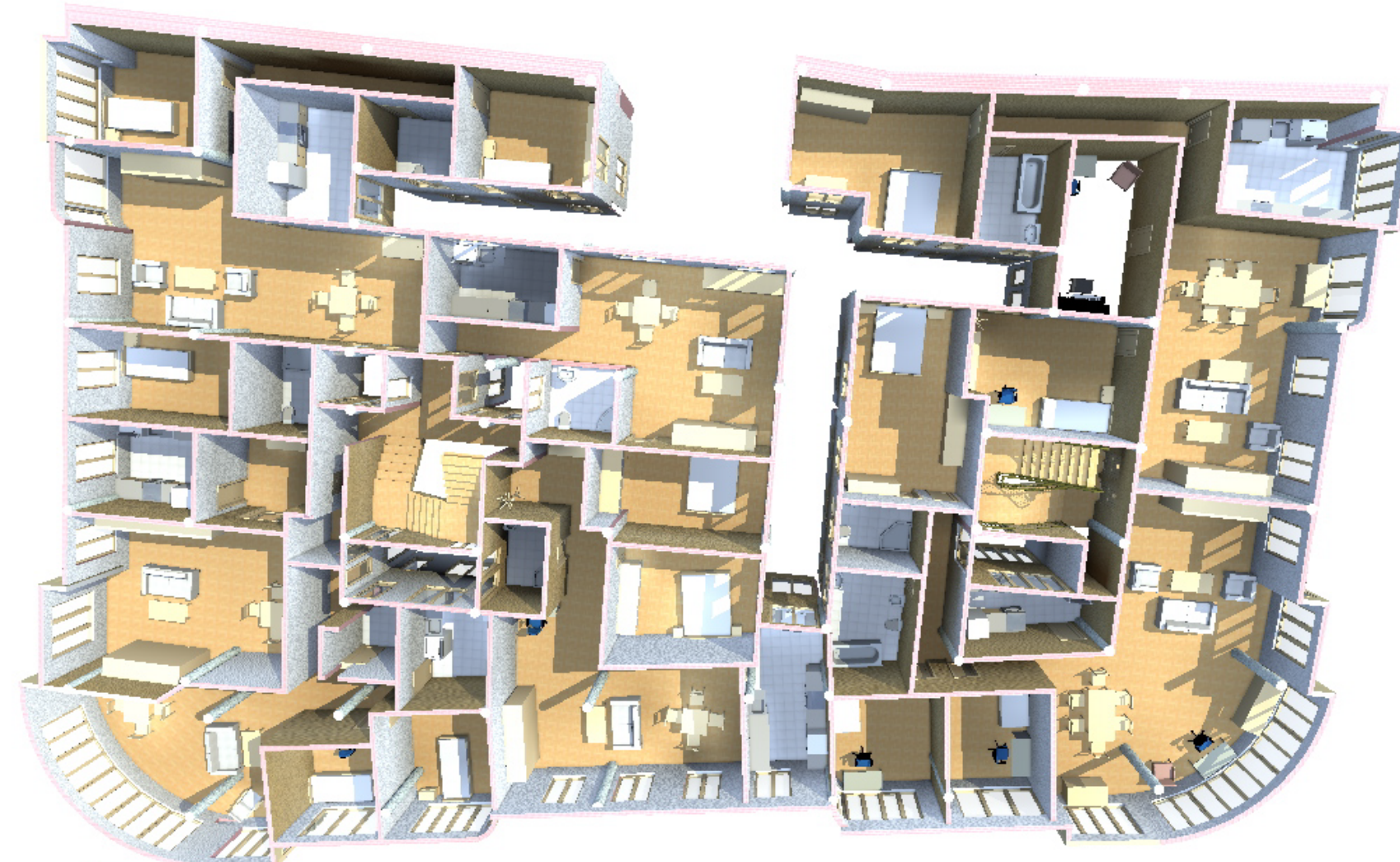


PLANTA ÁTICO PRIMERO



PLANTA ÁTICO SEGUNDO





PLANTA GENERAL

Se ha considerado un cambio de uso y transformación del interior del edificio en un bloque de viviendas tuteladas para mayores y un bloque de viviendas independientes que podría guardar relación o no con el uso del primer bloque según la demanda de cada momento.

Se ha tenido en cuenta para adaptar las viviendas a un uso exclusivo de mayores distintos aspectos y necesidades actuales de este grupo de la sociedad.

En primer lugar, se ha tenido en cuenta su necesidad de intimidad, por ello la idea de unas viviendas independientes las unas de las otras, pero con la posibilidad de recibir atenciones en distintos momentos de la jornada, por parte de profesionales que trabajarán allí durante todo el día. De esta manera, las personas mayores pueden conservar su independencia e intimidad, la privacidad de sus vidas pero siempre pudiendo recurrir a una vida en común con otras personas de su misma edad en las áreas destinadas a usos compartidos instaladas en las últimas plantas, como se verá en los planos adjuntos.

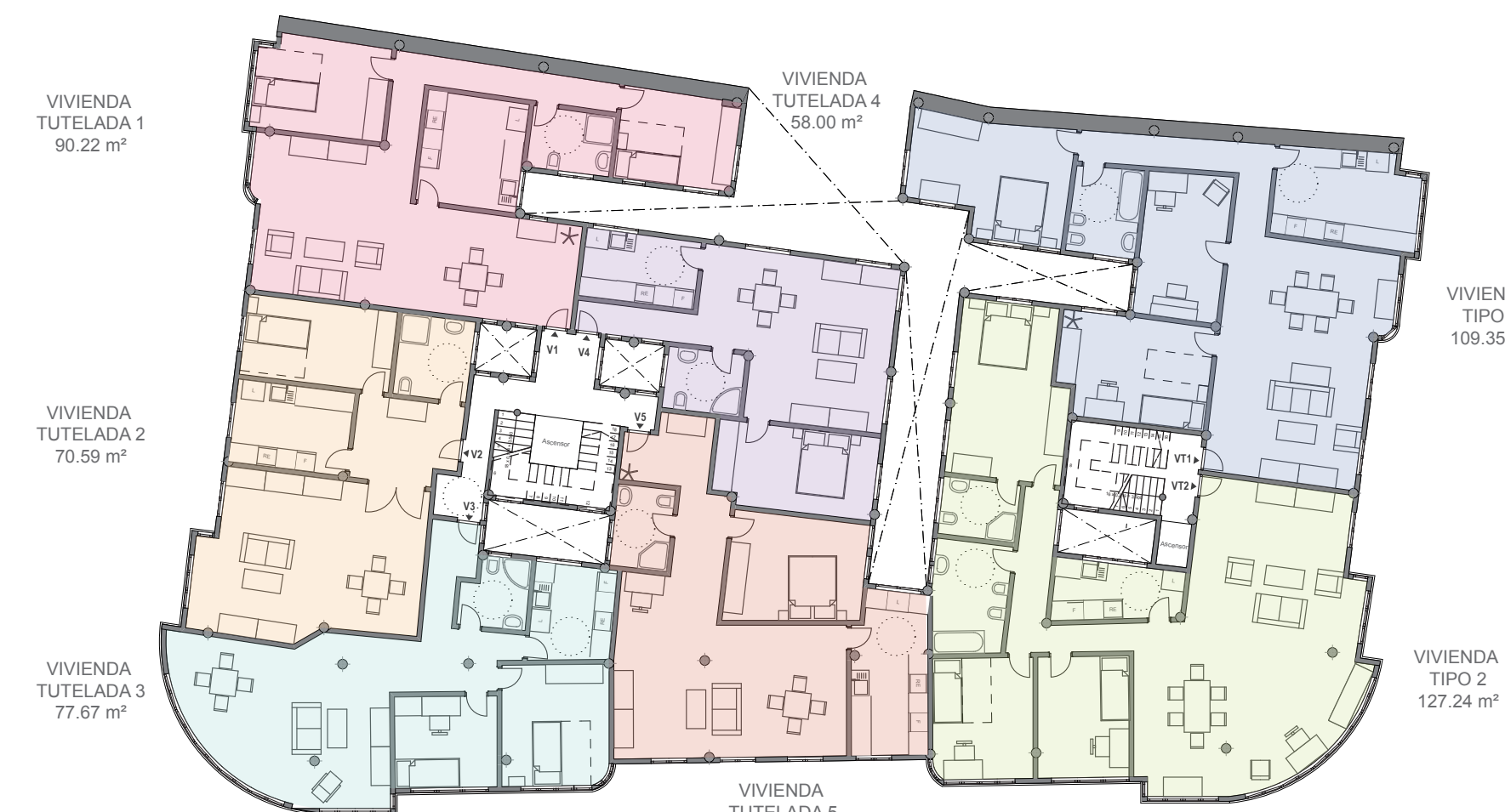
También se ha tenido en cuenta un informe del Ministerio de Sanidad, Política Social e Igualdad, en el que se dice que el 49% de los mayores ejercen la función de canguros a diario. Así pues, se tiene en cuenta este detalle para la distribución, habilitando una habitación en la vivienda donde puedan quedarse los más pequeños de la familia.

En otro aspecto, se ha considerado la posibilidad de que no sean únicamente personas viudas, solteras o divorciadas, que acuden a estas viviendas porque se encuentran solas. Se ha contemplado la posibilidad de que haya parejas que necesiten ambos las atenciones de profesionales y que juntos decidan convivir en este edificio. Para ellos, se ha diseñado también viviendas donde se puede establecer una vida en pareja sin estrecheces de espacio, teniendo en cuenta que algunos de ellos tendrán una movilidad reducida, los espacios y pasillos son lo suficientemente anchos para el acceso desde una silla de ruedas.

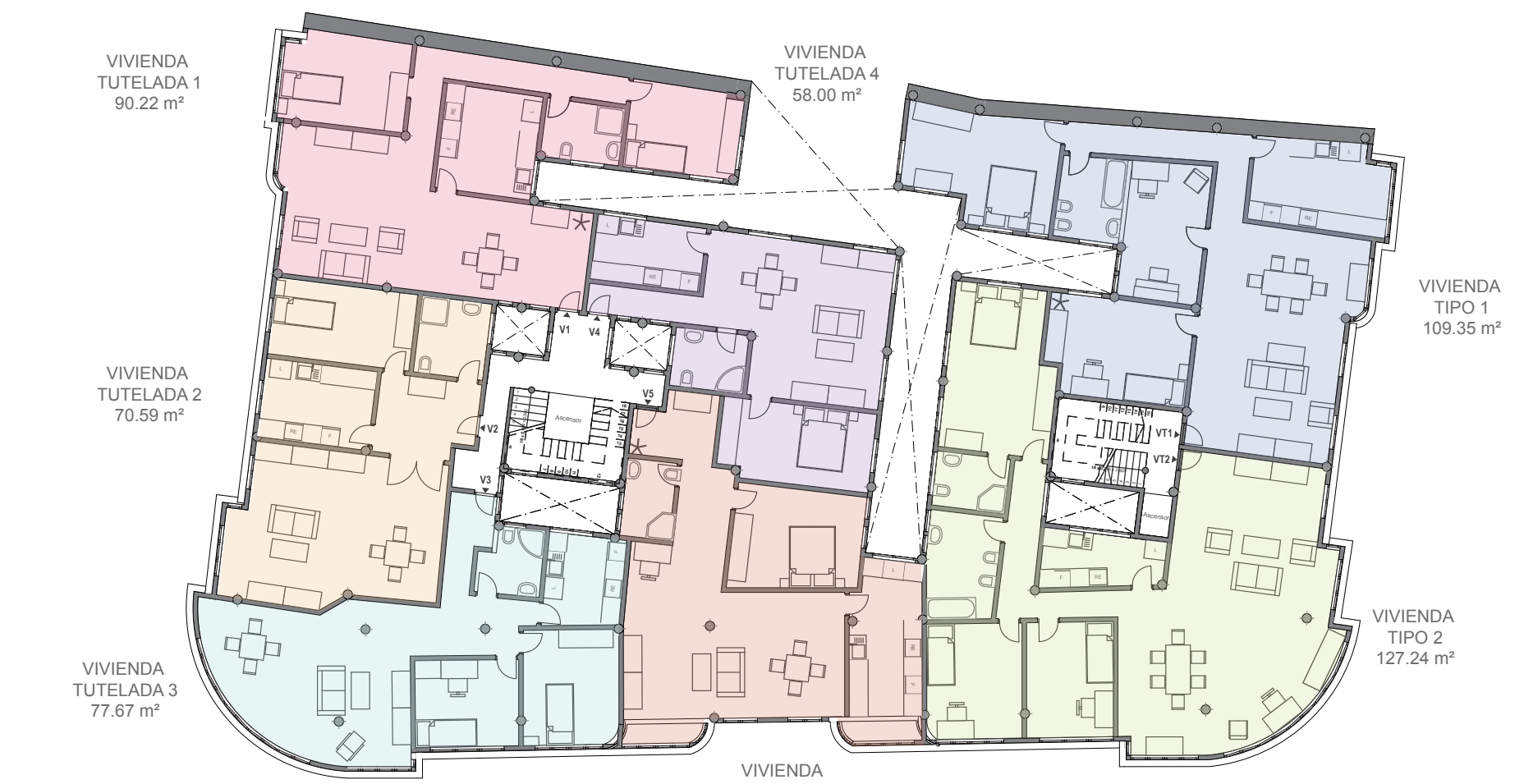
En el NUB se conservarán las divisiones originales en dos bloques diferentes. El primero y más grande se destinará al uso como viviendas tuteladas. En cada altura habrá cinco viviendas tuteladas, desde la primera hasta la quinta planta. En las plantas ático se han dispuesto las zonas comunes del edificio. Zonas de ocio, sala de audiovisuales, salón de belleza y almacén en el primer ático. El segundo ático se destinará a uso exclusivo de la salud, una planta dedicada a las atenciones médicas y físicas de los mayores. En primer lugar, habrá una consulta médica disponible en horario laborable todos los días para los casos de los ancianos que no puedan desplazarse hasta el ambulatorio o clínica médica más cercana; y en segundo lugar, habrá un área destinada a la salud: estancia para fisioterapia y zona para estiramientos y ejercicios varios donde los residentes podrán tener clases de gimnasia diarias.

Estos trabajadores que deberán estar disponibles en todo momento, tendrán su área de descanso en el antes mencionado primer ático. En esta planta, se encuentran también las oficinas del edificio.

El uso del segundo bloque será residencial. Se ha intentado mantener la distribución original en mayor medida, para evitar la excesiva demolición de tabiques, pero se ha tenido en cuenta la necesidad de espacios más amplios y se han cambiado las distribuciones para este fin. En este caso se ubican dos viviendas proyectadas para familias no numerosas vinculadas o no a la finalidad del primer bloque.



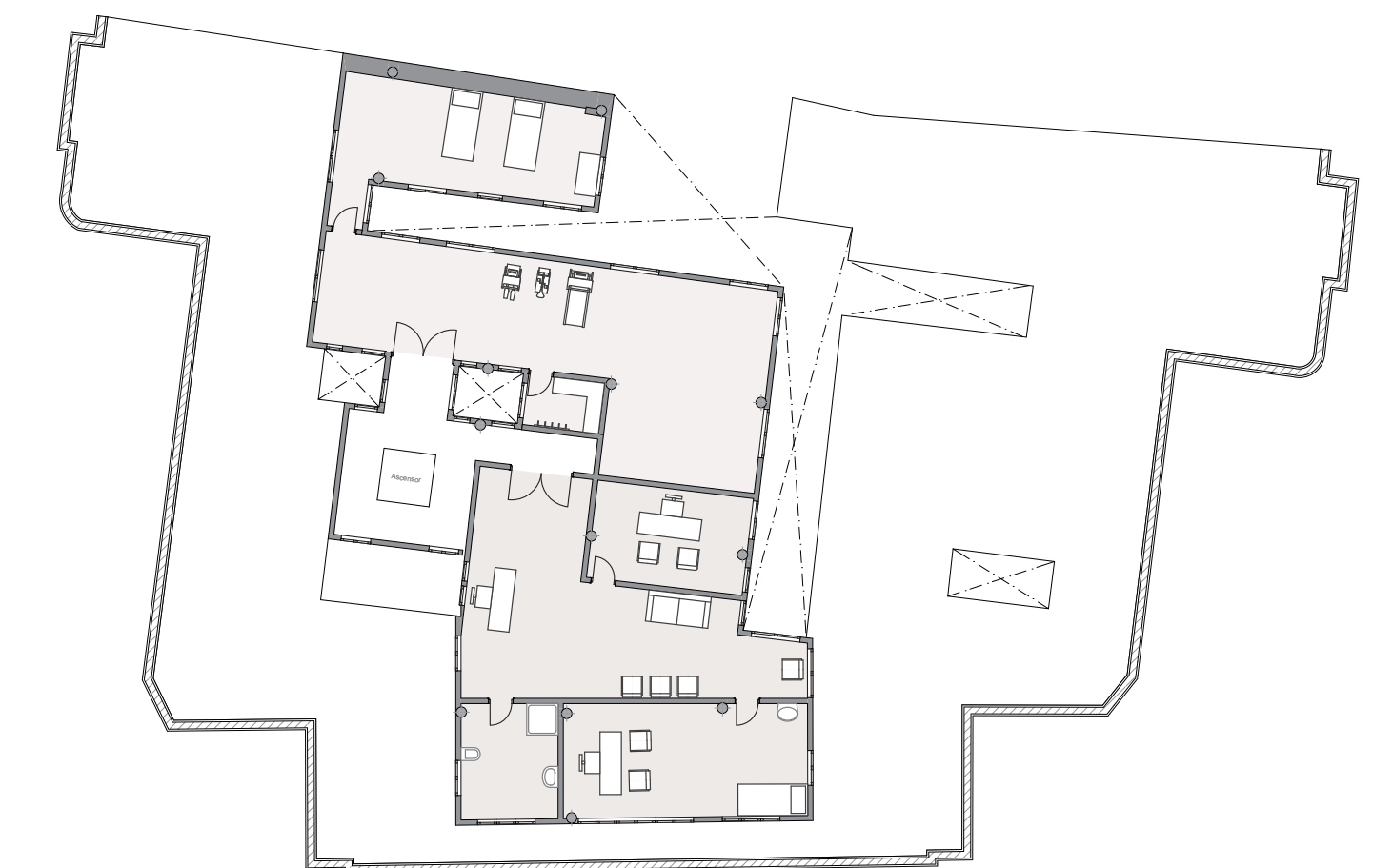
PLANTA TIPO



PLANTA QUINTA



PLANTA ÁTICO PRIMERO



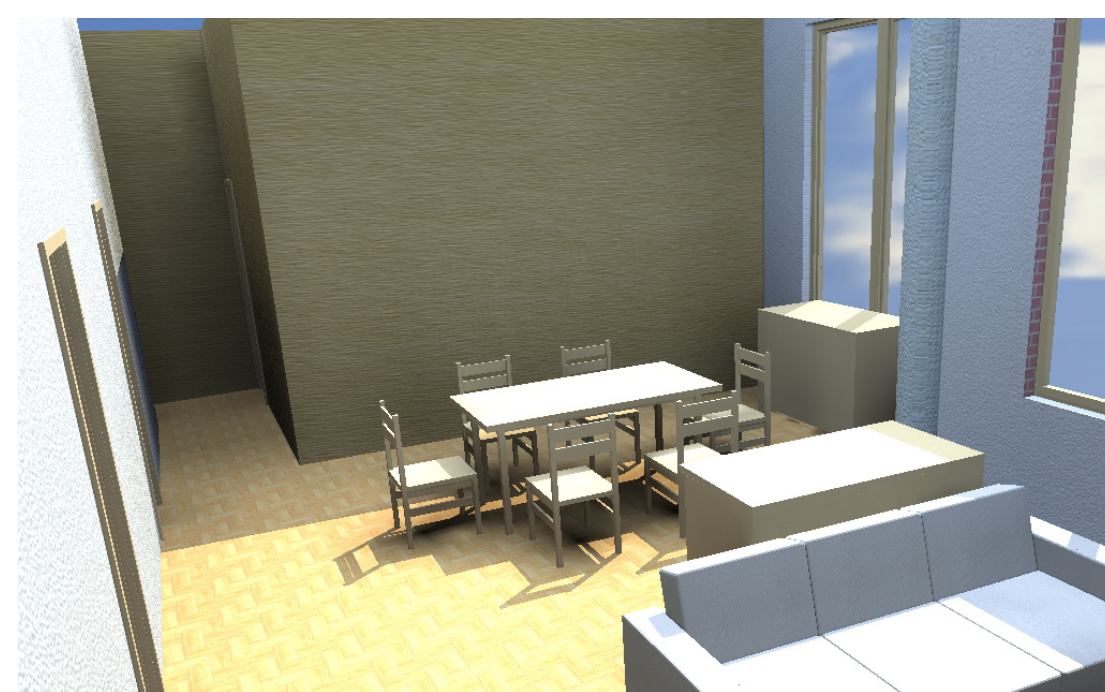
PLANTA ÁTICO SEGUNDO



AGUA FRÍA Y AGUA CALIENTE



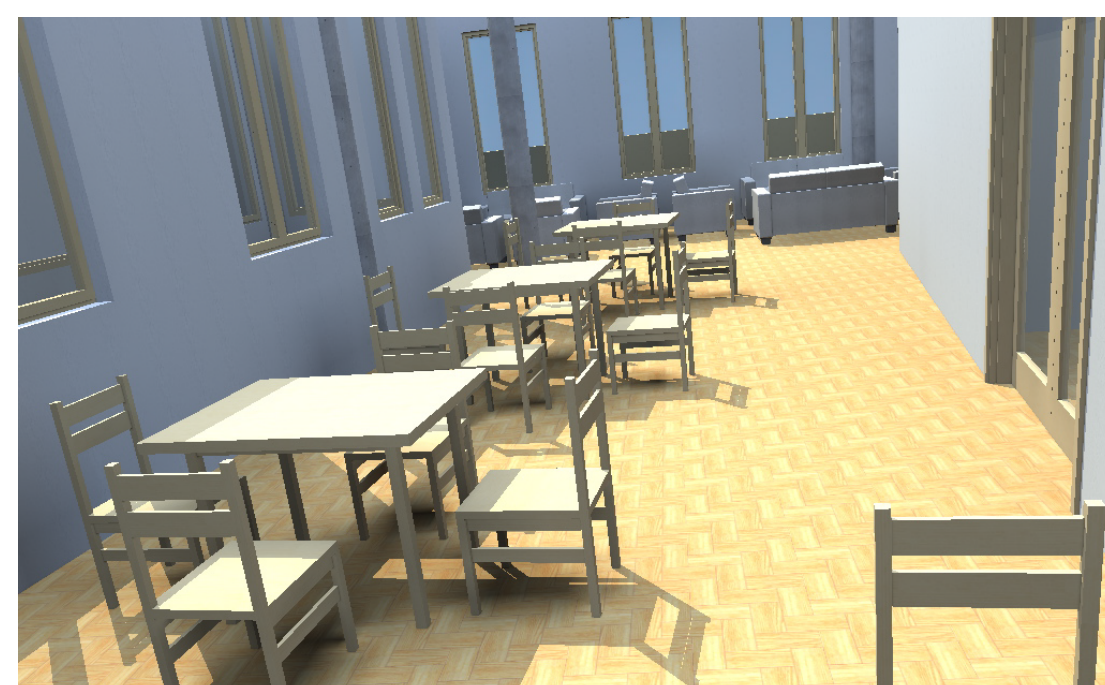
SANEAMIENTO



COMEDOR-SALÓN



ESTUDIO



ZONA DE OCIO

NUB

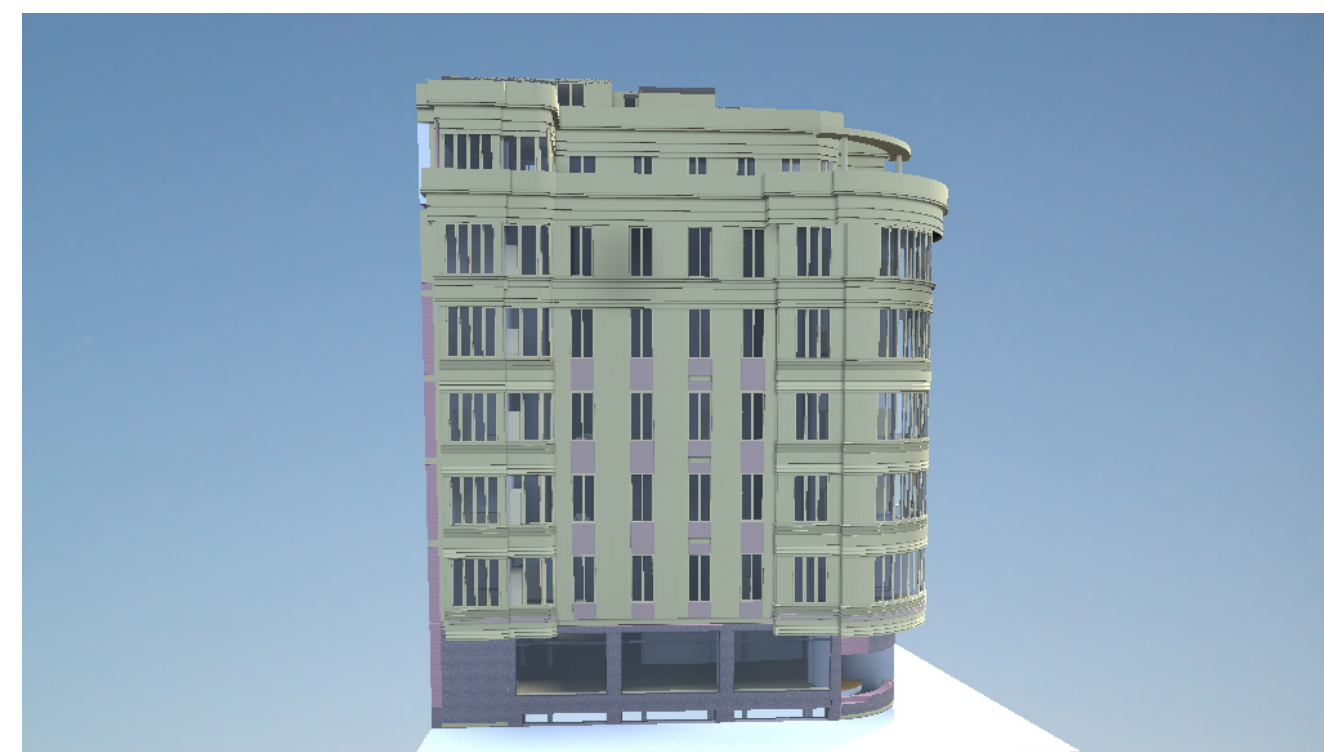
Edificio Tortosa-Martínez Sala
c/ Universitat 1 y 3
Luis Albert Ballesteros



N_{au}
U_{niversitat}
B_{arcelona}



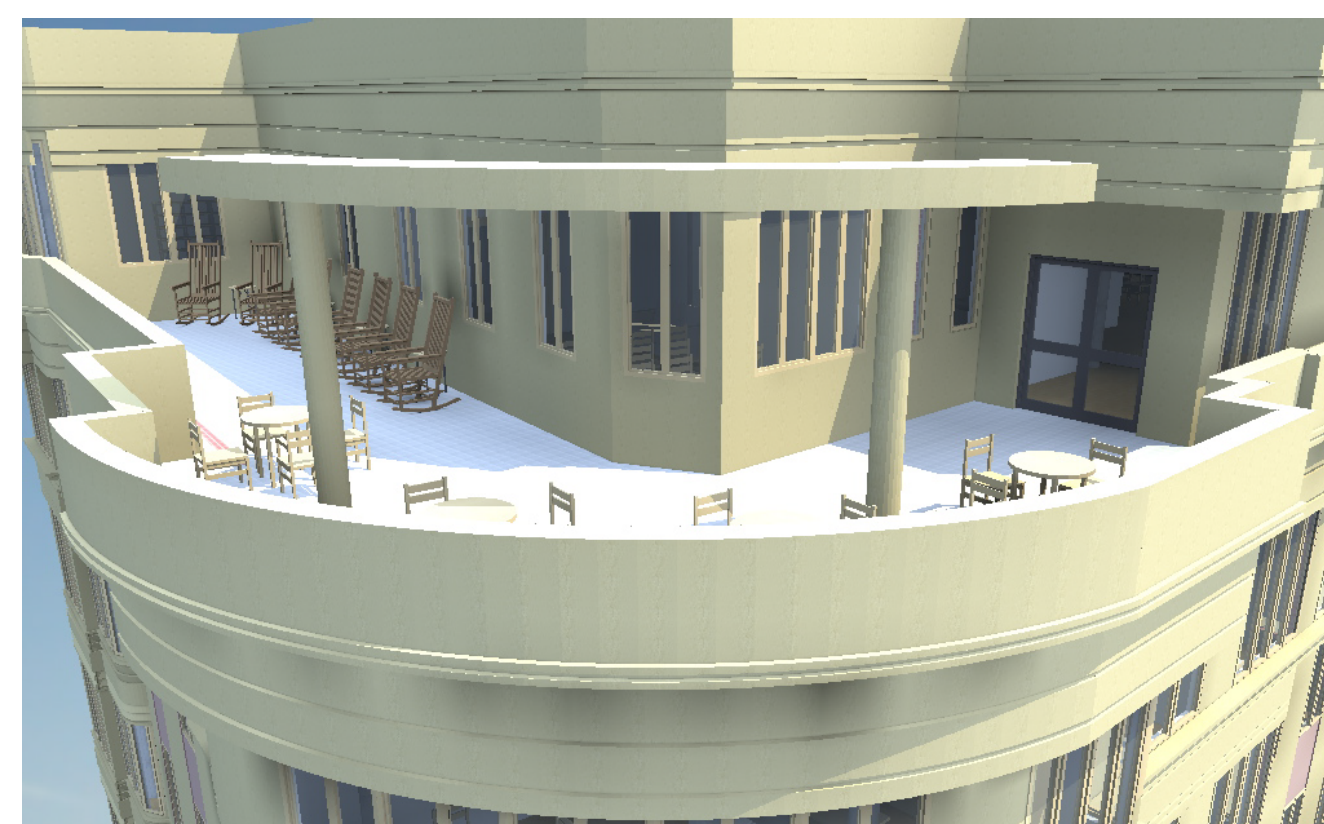
CALLE UNIVERSITAT



CALLE DE LA NAU



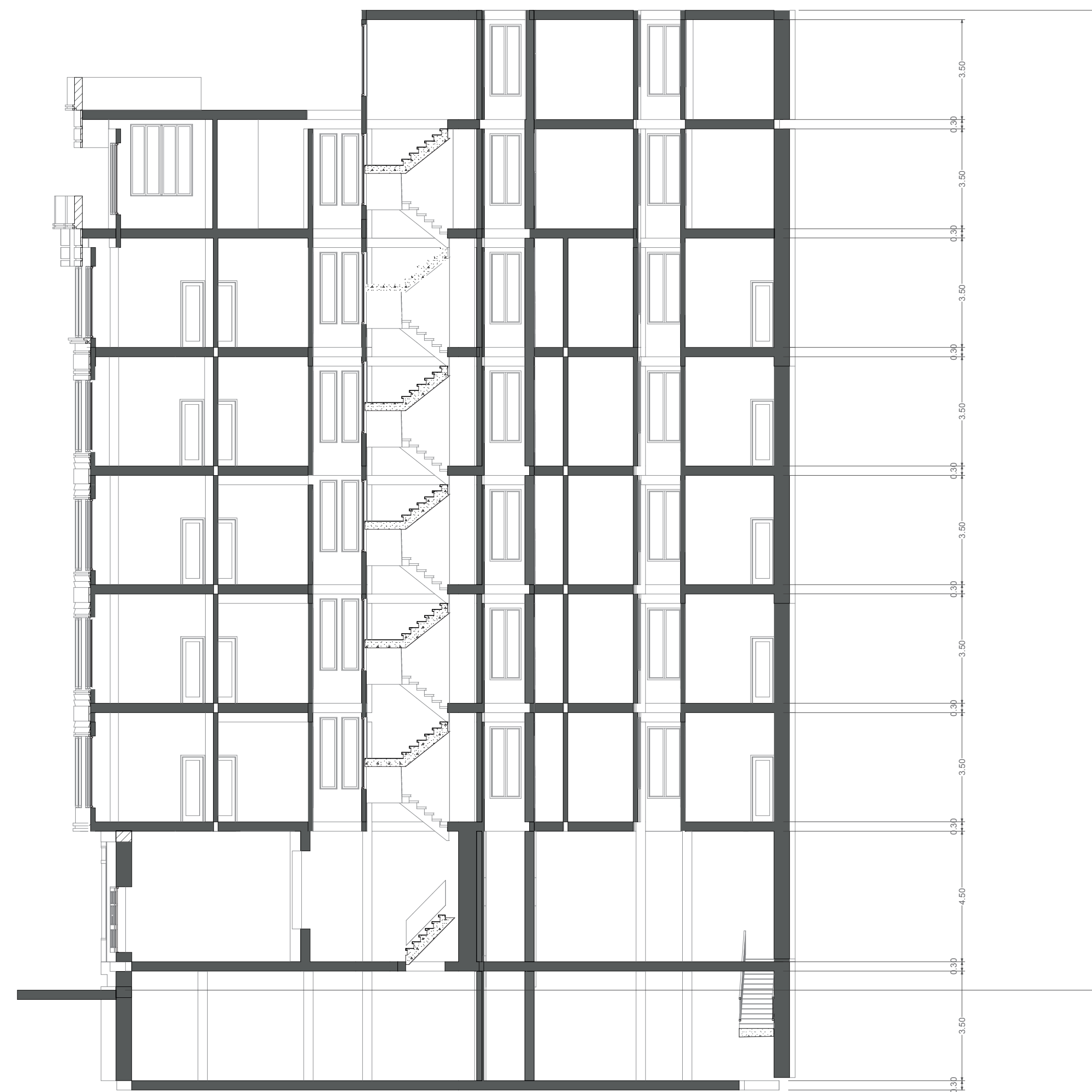
CALLE BARCELONA



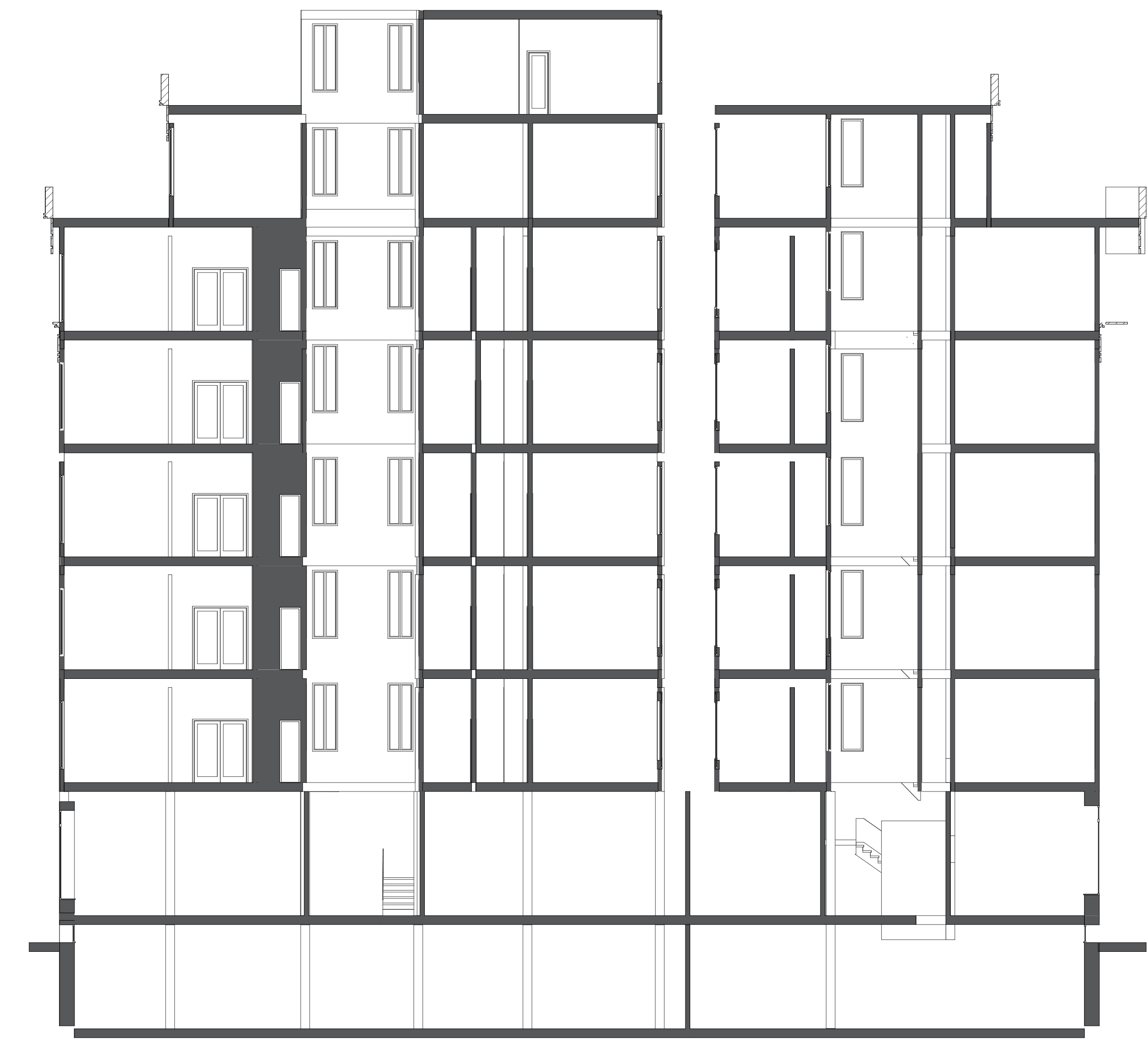
TERRAZA COMÚN



SECCIONES EN PLANTA



SECCIÓN 01



SECCIÓN 02

