

UNIVERSITAT POLITÈCNICA DE VALÈNCIA

ESCUELA POLITÈCNICA SUPERIOR DE GANDIA

GRADO EN COMUNICACIÓN AUDIOVISUAL

---



UNIVERSITAT  
POLITÈCNICA  
DE VALÈNCIA



ESCOLA POLITÈCNICA  
SUPERIOR DE GANDIA

**“ANÁLISIS DE LA NARRATIVA AUDIOVISUAL DE  
LA PELÍCULA *LIFE OF PI*”**

**TRABAJO FINAL DE GRADO**

Autor/a:

**Evelyn Nicole Narváez Sarabia**

Tutor/a:

**Ricardo Cobo del Prado Reverte**

**GANDIA, 2019**



## Resumen

El presente trabajo tiene como objeto realizar un análisis profundo de la narrativa audiovisual que presenta la película *Life of Pi*. Para poder realizar dicho estudio, en primer lugar, se va a realizar una contextualización del filme ya que se trata de una adaptación de libro a guión.

Así pues, para poder comprender la narrativa audiovisual que se muestra, es importante conocer previamente cómo ha sido dicha adaptación, así como el contexto en el que surge la película, teniendo en cuenta tanto al director de la película como también al guionista o director de fotografía.

Una vez realizada la contextualización, se procederá a ejecutar el análisis íntegro del filme. Para elaborar una correcta investigación se realizará una descomposición de la película para identificar sus tramas y subtramas, la estructura narrativa a la que atiende, así como, los distintos personajes que se presentan en la proyección y las diferentes metáforas que incluye toda la película.

Finalmente, tras haber realizado la descomposición será necesario realizar una recomposición de toda la información extraída para poder elaborar la parte final del análisis. Esta última parte se basa en recopilar toda la información y extraer las conclusiones más destacadas

## Palabras clave

Análisis | Narrativa Audiovisual | Película | Estructura | Personajes

## Abstract

This work is based on an in-depth analysis of the audiovisual narrative presented in the film *Life of Pi*. In order to carry out this study, first, we will contextualize the film as it is adapted from book to script. Therefore, before understanding the audiovisual narrative shown, it is important to know what the adaptation has been like, as well as the context in which the film arises, considering the scriptwriter, the director of photography and the director of the film.

Once the contextualization is done, we will proceed to execute the complete analysis of the film. To elaborate a correct investigation, we carry out a decomposition of the narration to identify its plots and sub-plots, the narrative structure it serves, as well as the different characters that are presented in the projection and the different metaphors that the whole film includes.

Finally, after the decomposition has been carried out, it is necessary to recompose all the information extracted to be able to prepare the final part of the analysis. This last part is based on gathering all the information and drawing personal conclusions.

## Keywords

Analysis | Audiovisual Narrative | Film | Structure | Characters

## Índice

<b>1. Introducción</b>	
<b>2. Contextualización</b>	<b>1</b>
2.1. 20th Century Fox	1
2.2. Rhythm & Hues.	2
2.3. Adaptación del libro al guion	4
2.4. Producción del filme.	6
2.4.1. Dirección de Fotografía	6
2.4.2. Localizaciones	7
2.4.3. Efectos especiales	8
2.4.4. Richard Parker	10
<b>3. Análisis de la película</b>	<b>13</b>
3.1. Línea de tiempo	13
3.2. Personajes y alegorías	16
3.3. Tríada simbólica	21
3.4. Paleta de colores	21
3.5. Análisis filmico	24
3.5.1. Infancia de Pi	25
3.5.2. Nombre 'Pi'	27
3.5.3. Religión	27
3.5.4. Naufragio	29
3.5.4.1. Richard Parker	29
3.5.4.2. El agua, la purificación y la espiritualidad	32
3.5.4.3. Peces voladores	32
3.5.4.4. Tormenta	33
3.5.4.5. Isla carnívora	33
3.5.4.6. La flor de loto y el diente	34
3.5.5. Rescate	35
3.5.6. Elección de realidad	35
3.5.7. Técnicas fílmicas	35
<b>4. Conclusiones</b>	<b>40</b>
<b>5. Bibliografía</b>	<b>42</b>

## 1. Introducción

El ser humano necesita historias para vivir, necesita saber que hay algo más que le empuja a seguir adelante. Da igual la personalidad que cada uno tenga, está demostrado que todos nos movemos por sensaciones, impulsos, sentimientos o esperanzas. Todo ello está sembrado por las historias, cuentos, relatos, mitos o leyendas que vamos consumiendo a lo largo de la vida para así entenderla. *Life of Pi* muestra que, sea como seas, todos necesitamos algo en lo que creer para poder (sobre-) vivir. Cada uno elige cómo ver la vida, como enfrentarse a ella y como evolucionar a las adversidades que se presentan a lo largo del camino.

*Life of Pi* ha dado mucho de qué hablar, en todos los aspectos, tanto antes de su lanzamiento como después. Previo a su producción ya hubo problemas de decisión en cuanto a quién sería el director, el dinero que se invertiría en ella o si la elección del 3D sería la más adecuada. Después de su lanzamiento vendría la avalancha de interpretaciones por su final abierto. Poco después de ganar un premio Óscar a los mejores efectos audiovisuales, la empresa encargada se declaró en bancarota. Por todas estas razones decidí estudiar más a fondo la película y cómo surgió esta.

En el siguiente trabajo se pretende realizar un análisis profundo del filme para poder comprender su narrativa audiovisual, así como observar las reflexiones que otorga al espectador. Para que todo esto sea posible es necesario conocer en primer lugar en qué contexto surge dicha película; es decir, qué productora la realiza, bajo qué director está ejecutada, qué director de fotografía está implicado e, incluso, el papel que ejercen los efectos especiales en ella.

Una vez estudiado su contextualización pasaremos al análisis fílmico de la proyección. En este desglosaremos la línea de tiempo que marca la trama, observaremos a los personajes y sus correspondientes alegorías, para así poder entender qué simbolizan en la narración. Observaremos también la paleta de colores predominante en la película debido a la importancia psicológica que esta nos muestra. Además, analizaremos qué temas predominan en la historia narrativa y realizaremos un análisis fílmico siguiendo la línea de tiempo marcada por la película. Seguido de todo esto observaremos las técnicas fílmicas empleadas como método de énfasis en la narración para así entender toda la atmósfera creada alrededor de la trama.

Una vez realizado todo este análisis procederemos a las conclusiones obtenidas a través de este estudio. En ellas destacaremos la información más importante y explicaremos el significado narrativo de toda la trama y puntualizaremos, en última instancia, las deducciones más importantes de toda la cinta.

## 2. Contextualización

### 2.1. 20th Century Fox

La productora 20th Century Fox fue la que decidió llevar a cabo la producción de la película *Life of Pi* (Ang Lee, 2012)

Esta productora centenaria ha recorrido una amplia y fructífera trayectoria que incluye, por ejemplo, más de 150 premios Oscar.

La productora nace en la ciudad de Nueva York, de la mano de William Fox, emigrante judío de origen húngaro. Para poder empezar con lo que años más tarde sería una productora conocida a nivel mundial, decidió vender su empresa textil para comprar una sala de “espectáculo común”<sup>1</sup> a la que llamó Fox Films.

Por aquel entonces se trataba de una simple sala con un proyector manual que, básicamente, consistía en una caja de luz que amplificaba las imágenes.

En aquella época, la entrada a una de estas salas era de tan solo cinco centavos. El rápido aumento de espectadores a estas salas hizo que Fox se viera en la necesidad de conseguir más establecimientos para sus proyecciones. Repentinamente ya contaba con 25 establecimientos de proyecciones en diferentes localizaciones.

Tiempo después, Fox abrió una empresa de intercambio de películas, que daría lugar a unas de las primeras distribuidoras del país. A continuación, pasó a ser *The Fox Film Corporation* donde se combinarían la creación, exhibición y distribución de filmes en una misma compañía.<sup>2</sup>

La agrupación crece a un ritmo abismal con nuevas localizaciones tanto para la distribución como para la exhibición de sus productos, así como en tecnología, según lo hacían los tiempos, como la aparición del sonido en el cine.

En 1930, tras unos conflictos internos en la empresa, Fox fue destituido por los accionistas de la compañía, quienes cinco años más tarde se fusionarían con *Twentieth Century Pictures* para convertirse en *20th Century Fox Film*.

En los años 50, la compañía sufre su primera crisis del sector por unas de sus creaciones, *Cleopatra* (Joseph L. Mankiewicz, 1963), una de las producciones más

---

<sup>1</sup> Lo que se denominaba como “espectáculo común” es lo que sería hoy en día una sala de cine. Véase Historia de los estudios Twenty Century Fox (<https://www.monografias.com/trabajos76/historia-estudios-twenty-century-fox/historia-estudios-twenty-century-fox.shtml>)

<sup>2</sup> Véase, *Is Fox really 75 this year? Somewhere, the fantastic Mr. (William) Fox begs to differ* (<https://nypost.com/2010/02/10/is-fox-really-75-this-year-somewhere-the-fantastic-mr-william-fox-begs-to-differ/>)

caras en la historia del cine<sup>3</sup>. Sin embargo, el éxito de la película permitió a la empresa recuperar la inversión realizada y, con ello, resurgir de la crisis.

*20th Century Fox* ha producido a lo largo de su historia un sinnúmero de títulos pertenecientes a diferentes géneros.

En diciembre de 2017 la compañía *Walt Disney* anunció su intención de adquirir *20th Century Fox* por la suma de 52.4 millones de dólares en acciones después de ciertos convenios. Actualmente siguen realizando dichas negociaciones.<sup>4</sup>

## 2.2. Rhythm & Hues.

Se trata de la empresa que realizó los efectos audiovisuales de *Life of Pi*. *R&H* nace en 1978, creada por exempleados de *Robert Abel and Associates*<sup>5</sup>. Ganaron su primer Oscar a los mejores efectos especiales con la película *Babe* (Chris Noonan, 1995), desarrollaron un método para simular que los animales del filme estaban hablando, logro que fue toda una innovación para la época. Años más tarde, en 1999, adquiriría la parte de efectos visuales *VIFX* de *20th Century Fox*. En este momento es cuando comenzó su trayectoria en el ámbito audiovisual. En 2013, ganaron el Oscar a mejores efectos audiovisuales (en adelante FX) por *Life of Pi*. Once días más tarde, se declararon en bancarrota. Atrás quedaron más de 25 años de trabajo y 145 películas.

El ejemplo de *R&H* no fue un caso aislado ya que entre 2003 y 2013, 21 compañías pertenecientes al ámbito de los FX cerraron o se declararon en bancarrota. La realidad es que, 49 producciones de las 50 que más han recaudado dinero en la historia del cine dependían íntegramente de los FX<sup>6</sup>.

El problema que surge en este ámbito dentro del sector audiovisual es que, justamente las empresas de FX tienen contratos totalmente diferentes a cualquier otro ámbito dentro del sector. A diferencia del resto de sectores, en FX no cobran por horas. El resto de los ámbitos dentro del cine, cobran por horas, lo que les beneficia ya que todos deben minimizar costes; es decir, cualquier aplazamiento tanto en

---

<sup>3</sup> Número 23 en las películas más costosas (ajustadas por la inflación). [Tabla](#) actualizada el 14 de noviembre de 2018

<sup>4</sup> Véase [The Walt Disney Company to Acquire Twenty-First Century Fox, Inc., After Spinoff Of Certain Businesses, For \\$52.4 Billion In Stock](https://www.thewaltdisneycompany.com/walt-disney-company-acquire-twenty-first-century-fox-inc-spinoff-certain-businesses-52-4-billion-stock-2/) (https://www.thewaltdisneycompany.com/walt-disney-company-acquire-twenty-first-century-fox-inc-spinoff-certain-businesses-52-4-billion-stock-2/)

<sup>5</sup> Empresa dedicada a realizar animaciones para televisión, fue pionera en su época. Finalmente, cerró en 1987. Véase más información en [PressBooks](https://ohiostate.pressbooks.pub/graphicshistory/chapter/6-5-robert-abel-and-associates/) (https://ohiostate.pressbooks.pub/graphicshistory/chapter/6-5-robert-abel-and-associates/)

<sup>6</sup> Información extraída del documental: *Life after Pi* (Scott Leberecht, 2014)



producción como en rodaje aumentaría considerablemente el presupuesto de la creación. Sin embargo, cuando se trata de los contratos con empresas de FX se establece un precio fijo aproximado desde el comienzo, con lo que sí durante el rodaje el director decide ampliar un plano, que tiene FX, se ampliará, pero esta ampliación ya no se ve reflejada en el precio que se había concretado.

Los animadores, trabajan muchas más horas por unos cuantos segundos de ampliación en un plano. Estos costes los acaban asumiendo las empresas de FX, y ya no se incluyen en los beneficios. Esa diferencia de precios es lo que lleva a las empresas a asumir costes abismales con cada producción que realicen.

Esta situación obliga a las empresas de FX a estar movilizándose de país en país para poder encontrar el país que más ayudas fiscales les pueda ofrecer, obligando así a sus trabajadores a movilizarse junto con la empresa.

Los animadores están obligados a trabajar como autónomos y son contratados según van surgiendo los proyectos; lo que básicamente quiere decir que no tienen trabajo fijo. Uno de los grandes problemas que estos trabajadores proclaman es la ausencia del director cuando ellos están produciendo, ya que una vez finalizado el trabajo se lo envían al director para que dé el visto bueno. En el momento que el director no apruebe alguna cosa, se tiene que volver a rehacer, y el proceso de esto se hace muy tedioso y largo. Si el director estuviera desde el primer momento de producción de los FX, el proceso de producción sería mucho más rápido y ameno ya que no se perdería ningún tipo de información en todo el desarrollo; testimonios declarados por “animadores” en el documental *Life after Pi* (Leberecht, 2014).

El 29 de marzo de 2013, *34x118 Holdings* ganó la licitación de *R&H* en una subasta valorada en unos 30 millones de dólares<sup>7</sup>. Tras recuperarse de su bancarota, ha trabajado para producciones como *The Chronicles of Narnia* (Andrew Adamson y Michael David Aped, 2005), *The Golden Compass* (Chris Weitz, 2007), *The Walking Dead* (Robert Kirkman y Frank Darabont, 2010), *Game of thrones* (David Benioff y D. B. Weiss, 2011), *The Hunger Games* (Garry Ross, 2012), *Django Unchained* (Quentin Tarantino, 2012), entre otras muchas producciones.

---

<sup>7</sup> Información extraída del artículo *Prana Wins Auction for Rhythm & Hues* (2013, <https://variety.com/2013/digital/news/prana-wins-auction-for-rhythm-hues-1200329765/>)

## 2.3. Adaptación del libro al guion

*Life of Pi*, la película, es una adaptación del libro con el mismo nombre escrito por Yann Martel. Esta novela, traducida a 42 idiomas, fue superventas a nivel mundial. El libro tuvo un difícil comienzo ya que hasta 5 editoriales rechazaron su publicación. El escritor no desistió en ningún momento hasta que finalmente consiguió que una editorial canadiense se interesara por él. Se vendieron hasta 7 millones de ejemplares de la obra que llegó a ganar el prestigioso *Man Booker*<sup>8</sup>.

Años después del éxito del libro la *20th Century FOX* se interesó por llevar esta novela al cine. Una vez adquiridos los derechos de la obra fueron hasta 3 directores los que se negaron a llevar la adaptación a cabo. Shyamalan, Cuarón y Jeunet manifestaron que la dificultad de poder adaptar un libro filosófico al cine era una tarea prácticamente imposible. Shyamalan decidió rechazar directamente la realización ya que no quería que se relacionara su forma de exponer las tramas en el cine, como por ejemplo en *Sexto sentido*, con esta producción, creando así a los espectadores sus propias expectativas.<sup>9</sup>

Finalmente, la productora apostó por Ang Lee, director de otras películas como *Deseo, peligro* (2007), *Brokeback Mountain* (2005) o *Tigre y Dragón* (2000); entre otras muchas películas. Cuando la productora le ofreció esta oportunidad, Lee se encontraba trabajando en otra creación, con lo cual, en un primer momento rechazó la realización por incompatibilidad de agenda. Sin embargo, la productora estaba totalmente decidida a que fuera él el director de la obra por lo que sus responsables esperaron a que Ang Lee estuviera disponible.

*Life of Pi* está considerada como una de las adaptaciones más complicadas por la temática del libro<sup>10</sup>.

Desde el primer momento el director apostó por realizar la película en 3D. Lee afirma que sin la utilización de las tres dimensiones habría sido completamente imposible poder llegar a introducir al espectador. Toda la trama gira en torno a la influencia y el vínculo emocional que lo desconocido tiene y establece con nosotros, y es necesario crear algún sentido en nuestras vidas<sup>11</sup>.

---

<sup>8</sup> *Life of Pi* (Yann Martel, 2001), Premio *Man Booker* en 2002 (<https://themanbookerprize.com/fiction/2002>)

<sup>9</sup> Shyamalan, entrevista para *Entertainment Weekly*, en 2006

<sup>10</sup> Critics Consensus (2012), "A 3D adaptation of a supposedly "unfilmable" book, Ang Lee's *Life of Pi* achieves the near impossible -- it's an astonishing technical achievement that's also emotionally rewarding."

<sup>11</sup> Ang Lee, 2013; entrevista en LaButaca.net

Ante esta temática y a la gran aventura sobre el naufragio del protagonista, surgió la necesidad de realizar el proyecto en 3D para poder introducir esa dimensión extra que se crea en todas las aventuras narradas en la obra.



Ilustración 1, Ang Lee durante el rodaje de *Life of Pi*

Como en toda adaptación al cine lo primero y primordial fue pasar del libro al guion. El encargado de esta tarea fue David Magee, guionista de películas como *Miss Pettigrew Lives for a Day* (2008) o *Chronicles of Narnia* (2005). Fue galardonado, además, con el premio *Satellite Award 2012* al mejor guión adaptado<sup>12</sup>.

Magee afirma que para él guionizar *Life of Pi* fue como realizar otra traducción más a las ya 42 traducciones que presentaba el libro. El guionista afirmó que la clave para la guionización del libro fue contar una historia sobre una historia. “En el libro, Pi está contando una historia al personaje del Escritor, al igual que Ang está contándonos una historia con su película”<sup>13</sup>.

Después de la ardua tarea de guionizar una trama de tal calibre, el equipo de producción junto con el director procedió a la preproducción y con ello obtuvo la cantidad de presupuesto que necesitaba para poder realizar la película. Dicha suma ascendió a 160 millones de dólares. Los productores de la FOX estuvieron a punto de abandonar la producción de la película. Afirmaban que era un presupuesto mucho

<sup>12</sup> Información extraída en <http://www.pressacademy.com/recipient/david-magee/>

<sup>13</sup> Fragmentos extraídos de la entrevista a Magee, 2012, (<https://www.lahiguera.net/cinemanía/pelicula/5953/comentario.php>)

más que exagerado tratándose de una adaptación de un libro filosófico (Fotogramas, 2012)<sup>14</sup>. Sin embargo, fue tanta la insistencia del director por realizar la película que logró convencer a los productores de seguir adelante con el filme. El año de su estreno, la película obtuvo una recaudación en taquilla a nivel mundial superior a los 609 millones de dólares<sup>15</sup>.

## 2.4. Producción del filme.

En la India el rodaje contó con unos 600 trabajadores y se llegó a grabar en 18 localizaciones diferentes. Además, unos 5.500 figurantes autóctonos participaron en el filme.

### 2.4.1. Dirección de Fotografía

Claudio Miranda fue el encargado de la dirección fotográfica en *Life of Pi* y su labor fue premiada con el Óscar a la mejor fotografía. Nació en Chile, pero creció y se formó en Estados Unidos. En 1965 comenzó su carrera profesional como asistente y eléctrico. Debutó como director de fotografía en 2001 con el cortometraje *Tell me who Ruby was?* (2001)<sup>16</sup>. En 2009 entró en la *American Society of Cinematographers* (ASC)<sup>17</sup>. Miranda ha trabajado en otros filmes realizados en 3D como *The Curious Case of Benjamin Button* (2008) y *Tron Legacy* (2010).

Para *Life of Pi*, Miranda realizó pruebas con diferentes cámaras para poder encontrar las más adecuadas a esta adaptación. En la película se emplearon las cámaras ARRI Alexa, junto con tres equipos Fusión de Cameron-Pace y lentes ARRI/Zeiss Master Primes. Básicamente se decantó por la Alexa ya que en sus pruebas esta cámara fue la única que no creó reflejos en el agua. Miranda declaró que su interpretación sobre la película era crear una inmersión para el espectador<sup>18</sup>.

---

<sup>14</sup> Entrevista a Ang Lee en Fotogramas, 2012 (<https://www.fotogramas.es/noticias-cine/a494598/tigre-y-dramon-y-mucha-aventura/>)

<sup>15</sup> Concretamente, 609.016.565\$, cifra extraída de Box Office Mojo (<https://www.boxofficemojo.com/movies/?id=lifeofpi.htm>)

<sup>16</sup> Información cortometraje IMBD ([https://www.imdb.com/title/tt0361044/fullcredits?ref=tt\\_cl\\_sm#cast](https://www.imdb.com/title/tt0361044/fullcredits?ref=tt_cl_sm#cast))

<sup>17</sup> Miembros activos de la ASC a fecha de hoy (<https://theasc.com/asc/members>)

<sup>18</sup> Información extraída de un artículo de Panorama Audiovisual. (<https://www.panoramaaudiovisual.com/2013/01/04/el-director-de-fotografia-de-las-aventuras-de-pi-claudio-miranda-revela-algunos-detalles-de-la-pelicula/>)

La luz dorada y la naturalidad predominan en la paleta de colores de la película. Miranda afirmó que lo más importante para crear esa inmersión fue la colaboración con todo el equipo de FX<sup>19</sup>. En el filme podemos observar cómo la iluminación y los planos intensifican la historia e introducen al espectador atrapándolo en la trama. Más adelante analizaremos la paleta de colores de la película.



*Ilustración 2 Claudio Miranda junto con el equipo en la grabación de Life of Pi*

## 2.4.2. Localizaciones

Los rodajes se realizaron en la India y Taiwán. La primera parte de la película que narra el crecimiento del personaje principal se grabó en la India. La segunda parte, a partir del naufragio, se rodó en Taiwán. Además de poder contar con unos lugares excepcionales y únicos de rodaje, se logró reducir exponencialmente los gastos ya que, tanto la mano de obra como los costes de producción en dichos lugares son muchísimo más reducidos que rodar en Hollywood, por ejemplo.

El director estaba totalmente comprometido con poder expresar a todos los espectadores que vieran la película todo lo que sintió al leer el libro. Por ello, no dudó

---

<sup>19</sup> Entrevista a Claudio Miranda en The Cinematography of Life of Pi || Claudio Miranda || Case Study (<https://www.youtube.com/watch?v=4PzCQcAEIKs>)

en contactar con Steven Callahan, quien había sido naufrago durante 76 días y había escrito un libro en el que narraba todas sus experiencias en el transcurso de esos días. Fue contratado como asesor de supervivencia en el mar, pero el hecho es que, realmente se implicó mucho más en la película asesorando también en aspectos artísticos de como lucía el cielo o el agua en alta mar. Por otra parte, también asesoró con cuestiones de carácter psicológico al actor principal para que pudiera representar mucho mejor su papel, en incluso en ocasiones, con cuestiones de atrezo.

Callahan afirmó que, al colaborar como asesor para la película, revivió sensaciones del pasado. Steven Callahan estudió filosofía y arte en la universidad, y ese hecho le ayudó considerablemente a sobrevivir y no desistir en su travesía<sup>20</sup>.



*Ilustración 3 Steven Callahan en un bote similar al que él naufragó*

### 2.4.3. Efectos especiales

El 85% de la película son efectos visuales y para la realización los jefes de diferentes departamentos de FX estuvieron presentes en los rodajes del filme. Tenían

---

<sup>20</sup> Entrevista a Steven Callahan, 2012 en Boatus Magazine  
(<http://www.boatus.com/magazine/2012/december/Behind-The-Scenes-With-The-Original-Pi.asp>)

un contacto directo con el director y los actores por lo que podían transmitir sus opiniones in situ.

Antes de comenzar el rodaje el equipo de FX realizó un previo de cómo se verían las acciones y movimientos de todas las escenas que requerían FX. Normalmente este previo es corto y específico para escenas que requieren muchos efectos especiales pues este previo ayuda a previsualizar cómo será la escena una vez los FX estén realizados. En este caso, por las características de la película, este previo fue más extenso de lo normal. Este previo es como una maqueta de videojuego en el que se pueden visualizar los movimientos y acciones de los personajes sin invertir demasiado tiempo en el proceso de estas imágenes.<sup>21</sup>

Cada subdepartamento dentro FX trabajan por capas, es decir, trabajan una superficie individual pudiendo hacer cambios en elementos particulares lo que proporciona una mayor flexibilidad en la edición. Por ello, era muy importante que el director pudiera previsualizar los planos. Jason Bayever, supervisor digital de la película, declaró que fue todo un reto realizar los animales ya que estos tenían que estar caracterizados, pero no humanizados<sup>22</sup>.

Para la escena del naufragio realizaron los efectos meteorológicos en el momento de la grabación. Normalmente este tipo de efectos se incluyen en la toma una vez grabada. El hecho de que se realizara en el momento de la grabación se debe a que la trama exigía cambios radicales en el aspecto del personaje de Pi por lo que se tuvo que grabar en continuidad con la trama.

Para la grabación del barco usaron 80.000 puntos de movimiento, para poder realizar el momento del naufragio correctamente. Construyeron el tanque generador de olas que medía setenta metros de largo, treinta de ancho y cuatro de profundidad con una capacidad para 4,5 millones de litros. Para el estudio cinematográfico se remodeló un antiguo aeropuerto de Taiwán en el que consiguieron un set totalmente práctico y funcional.<sup>23</sup>

Todos los realizadores de FX admiran el gran trabajo del protagonista ya que simuló interactuar con personajes que aún no existían. Esto les ayudó mucho a la hora de crear los personajes<sup>24</sup>.

---

<sup>21</sup> Tim Squyres, Film Editor, 2012, documental Behind the scene of The Life of Pi.

<sup>22</sup> Jaon Bayers, supervisor digital en el documental Behind the scene of *The life of Pi*.

<sup>23</sup> Información extraída de <http://www.labutaca.net/reportajes/la-vida-de-pi-tigre-y-naufragio/>

<sup>24</sup> Squyres (2012, Behind the scene of The life of Pi): "He often had to and Serge would always take it in make it make sense and then it comes out again looking like natural behavior which that throws some of the best actors in the world")



Ilustración 4 Suraj Sharma durante el rodaje y resultado del plano.

La gran parte de FX utilizados en la película fueron creados por primera vez en el mundo cinematográfico. Hay que destacar toda la documentación y el estudio que el equipo de FX realizó previamente al realizar el filme. Escenas como la tormenta en el momento del naufragio o la segunda tormenta que vive el protagonista requirieron aproximadamente de un año entero en producirse pues se grabaron en el estudio que crearon en Taiwán. Tanto el barco como el bote de las escenas estaban rodeados de pantallas azules, la precisión para la continuidad y la iluminación eran cruciales como afirma Rocheron, supervisor de efectos visuales de MPC encargados de estas escenas.<sup>25</sup>

#### 2.4.4. Richard Parker

Se trata del segundo personaje más importante de la historia. Es un enorme tigre de Bengala que acompañó durante toda la aventura al personaje principal. El nombre de este tigre surge por un error administrativo, pero tiene un significado más profundo que se explicará en este mismo trabajo en el apartado de personajes y dentro del análisis de la película.

El personaje fue creado íntegramente en 3D a partir de cuatro tigres reales que se usaron como modelos y que aparecieron, además, en las escenas donde no fue necesaria la presencia humana.

Para la creación de este personaje emplearon la técnica ya llevada a la práctica con éxito en *Rise of the Planet of the Apes* (2011), donde a través de modelos reales se ejecuta una creación totalmente digital. El personaje está animado de tal

<sup>25</sup> Entrevista a Rocheron en FXGuide (2012, *Life of Pi: a tiger's tale* <https://www.fxguide.com/featured/life-of-pi/>)



manera que el espectador lo identifica como Richard Parker y no como cualquier otro tigre de Bengala, pero sin llegar a que sus gestos se humanicen.

Para su posible animación fueron necesarias horas de observación a los movimientos de los tigres reales para escalar dichas tendencias a las situaciones específicas que requería la película. Un equipo se desplazó hasta Paris durante más de dos años con tal de recopilar todas las imágenes posibles de los movimientos de estos felinos<sup>26</sup>. El equipo de FX realizó capa a capa la composición física del tigre, crearon la capa del esqueleto, los músculos, la piel (sólo en ella trabajaron más de quince dibujantes al mismo tiempo) y, por último, el pelaje que incluyó más de 10 millones de pelos hechos virtualmente. Bill Westenhofer, supervisor de FX en la película, expresó que estudiaron las referencias y marcaron las flexiones musculares para ser lo más real posible<sup>27</sup>.



Ilustración 5 Proceso de creación digital de Richard Parker

<sup>26</sup> Erik de Boer, director de animación de *Life of Pi* en una entrevista para FXGuide (2012, Entrevista completa en <https://www.fxguide.com/xf/featured/life-of-pi/>)

<sup>27</sup> Entrevista a Bill Westenhofer, supervisor de FX en la película para el New York Times, 2012 (Entrevista completa en <https://www.nytimes.com/2012/11/18/movies/creating-a-tiger-for-life-of-pi.html> )

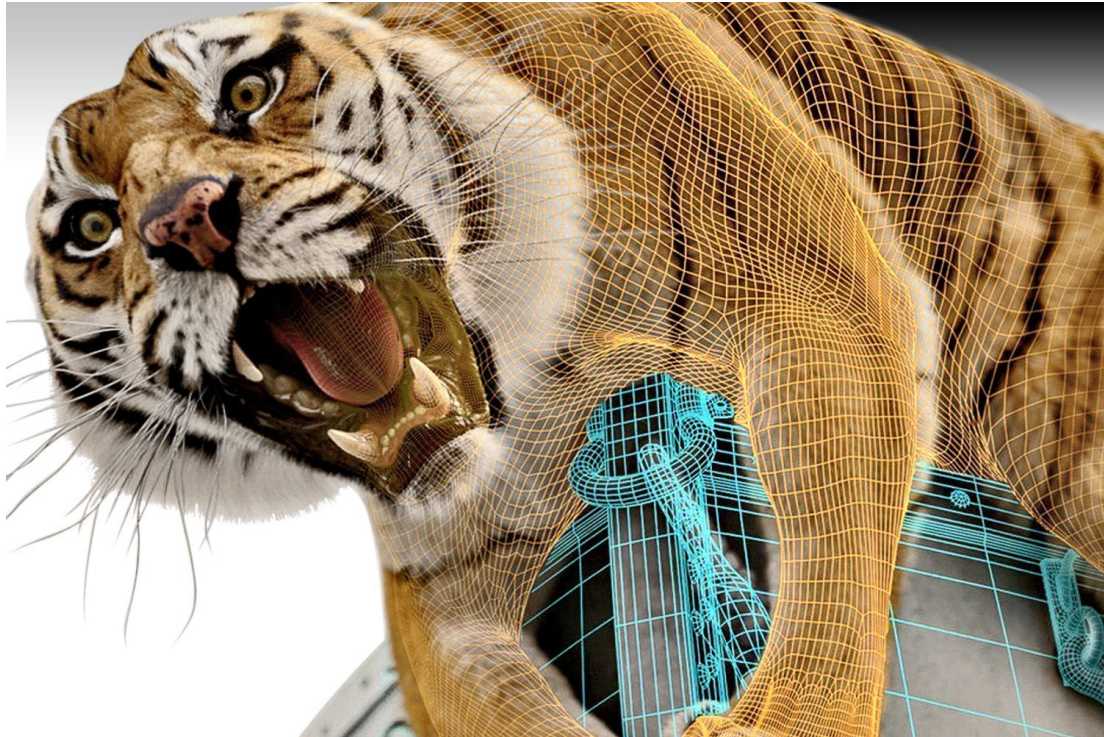


Ilustración 6 Richard Parker en diferentes capas digitales

Todos estos datos convirtieron la adaptación del libro a filme en una tarea tediosa y ambiciosa al mismo tiempo. Erik de Boer declaró que *Life of Pi* fue la culminación de años de trabajo en el estudio, "*La única conclusión que pude sacar fue que se trataba de un proyecto que habíamos estado ensayando desde las películas de Babe*", dice. "*Me di cuenta de que teníamos tanta experiencia en el equipo de animación que sería muy divertido hacerlo.*" (Erik de Boer, 2012 para FxGuide). Gracias a los esfuerzos de todas las personas implicadas se consiguió adaptar la narración original al guión cinematográfico con éxito.

### 3. Análisis de la película

#### 3.1. Línea de tiempo

La película comienza en el presente, donde Pi adulto comenzará a recordar su pasado para contárselo a un escritor interesado en su historia. Aunque la narrativa se inicie en el presente, cuando el protagonista comienza a contar su historia nos lleva a su pasado. A partir de ese momento podemos identificar dos tiempos muy marcados, el presente y el pasado.

La narrativa de toda la trama es lineal. Sin embargo, al tratarse de una historia del pasado contada en el presente, en ocasiones podemos observar cómo se dan saltos en el tiempo. El pasado se divide en dos partes cruciales. Primero, observamos la infancia de Pi contada a través del Pi adulto. En esta presenciaremos las bases en las que Pi progresa y los valores que va adquiriendo a través de su crecimiento. En la infancia, la voz narrativa es el Pi adulto, hablando en tercera persona, puesto que ya se trata de una persona diferente, ha crecido y ha evolucionado como persona.

La segunda parte del pasado es el naufragio, donde el Pi del pasado comienza a contar la historia de cómo sobrevivió 227 días en el océano, por lo que la narrativa pasa a primera persona. El cambio a primera persona hace que nos introduzcamos más en la trama para poder entender las sensaciones que Pi siente en cada momento del naufragio. Presenciamos cómo va evolucionando a lo largo de esta traumática experiencia.

La tercera y última parte será el momento del rescate, donde los dos narradores, tanto el Pi adulto como el Pi del pasado, se intercalan para narrar el final de la historia y la conclusión a la que nos lleva toda la trama.

## LÍNEA DE TIEMPO

### Créditos iniciales



Introducción / Zoológico.  
Presentación de la localización



### Nombre "Pi"



Significado de su nombre,  
referencia a Mamaji



### Richard Parker



Encuentro con Richard  
parker, marca un antes y un  
después, lección de su padre



### Anandi



Conoce a Anandi



### Pi adulto

Un escritor visita a Pi para  
escribir sobre su vida



### Religión

Acercamiento al induismo,  
al cristianismo y al islamismo



### Adolescencia

Búsqueda de su razón de  
vivir



### Noticia mudanza

Su padre da la noticia de la  
mudanza a Canada





### Hundimiento

Se inunda el barco, Pi se salva



### Introspección

Introspección de su vida



### Pi se salva

Llega a una isla de México



### Elección realidad

Pi adulto pregunta al escritor que realidad escogería él.



### Bote salvavidas

La hiena mata al orangután y Pi descubre a Richard Parker



### Isla carnívora

Encuentra la isla carnívora, se da cuenta a tiempo que no puede quedarse ahí



### Hospital

Pi cuenta su travesía a los investigadores del seguro del barco



Ilustración 7 Línea de tiempo con imágenes extraídas de la película *Life of Pi*

## 3.2. Personajes y alegorías

Personaje principal: **Piscine Molitor**



*Ilustración 8 Imágenes extraídas de la película Life of Pi, Piscine y Richard Parker*

Piscine Molitor es un hindú, cristiano y musulmán que naufragó a la edad de 16 años y después de 227 días en alta mar consiguió sobrevivir. Se nos presenta al personaje desde su infancia hasta la edad adulta. Destaca en este personaje la evolución que podemos observar y cómo va creciendo tanto física como espiritualmente. Tenemos a un personaje muy curioso y que muestra un gran respeto por todo lo que le rodea. Su padre le enseña que hay que temer a los animales salvajes; este punto marca un antes y un después en él. El padre de Pi le enseña que cuando mira a Richard Parker realmente observa su reflejo, es decir, observa su propia interioridad. Antes de este momento Pi era muy soñador, curioso y optimista; desde ese momento el mundo pierde encanto para Pi, se siente perdido y no encuentra el sentido de su existencia.

Richard Parker representa la bestia que todos llevamos dentro. Este animal surge cuando nos exponemos a situaciones extremas donde nuestro verdadero interior sale a flote (momento expuesto durante todo el naufragio). Cuando la hiena (cocinero) mata a Orange Juice (madre de Pi) sale a resurgir su lado animal. A partir de este momento se observa una lucha constante por sobrevivir. Vemos al tigre como su propio ego donde Pi aprende que no puede luchar contra éste, pues va a tener que vivir siempre con él; más bien, tiene que entrenarlo.

Entendemos también al tigre de bengala con mucha simbología dentro de la religión hindú. Este se compara con el ego, donde si un tigre (propio ego) devora a una persona el espíritu se convierte en esclavo del tigre, es decir, de su propia vanidad.

El momento después de la tormenta, Pi coge al tigre y lo coloca sobre sus piernas. Este momento marca la reconciliación consigo mismo pues el chico ya ha sido capaz de entrenar a su ego y puede convivir con él en calma.

Cuando Pi llega a tierras mexicanas y Richard Parker se va sin mirar atrás entendemos esto cómo Pi finalmente se libera de su propio ego y es por ello por lo que ya puede continuar sin él.

### **Gita Patel, madre de Pi**



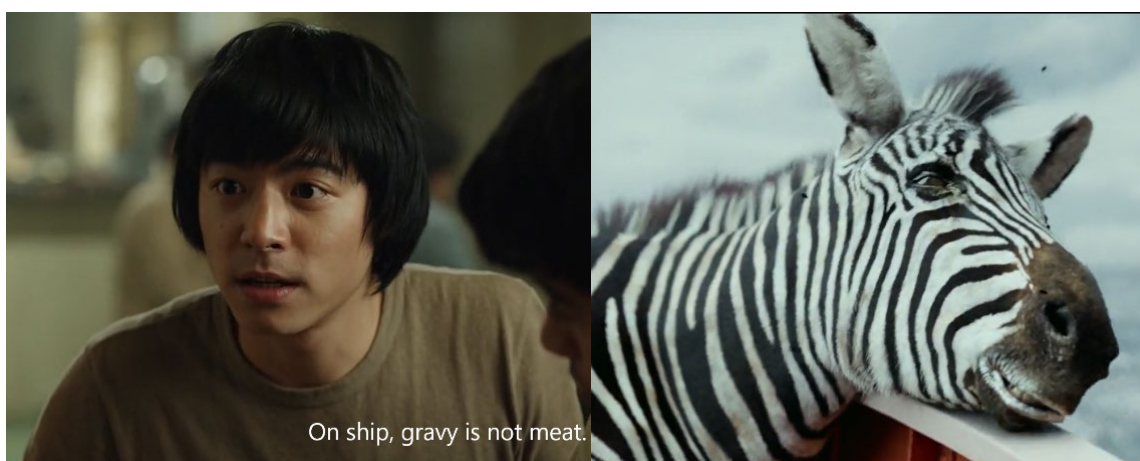
*Ilustración 9 Imágenes extraídas de Life of Pi, Madre de pi y Orange Juice*

La madre de Pi tiene un carácter tranquilo y siempre muestra un gran respeto a su religión y a lo espiritual. Esto se debe a la conexión con su familia. Al comprometerse con su marido tuvo que escoger su familia o él por temas religiosos. Por ello siempre intenta inculcar esa parte espiritual a sus hijos. En una cena familiar, la madre le dice a su familia que la ciencia puede explicar todo lo que está a su alrededor, pero no lo que pasa dentro del corazón.

Su madre representa la fe, es ella quien lo introduce al hinduismo. Le muestra un mundo de fantasía donde Pi se siente en calma en contraposición con la racionalidad de su padre. Ella le brinda esperanza y serenidad gracias a su apoyo emocional de que se encuentre a sí mismo.

Orange Juice representa a su madre después del naufragio. Esta orangutana representa el instinto maternal, pues ha perdido a su cría y muestra su pérdida a través de sus gestos. Será asesinada por la hiena (cocinero) lo cual hace que Richard Parker sobresalga a la luz. Este momento funciona como catalizador para liberar alegóricamente el lado más salvaje de Pi.

### **Marinero, cebra**



*Ilustración 10 Imágenes extraídas de Life of Pi, Marinero y cebra*

Marinero tripulante de la embarcación que se acerca a la familia de Pi después de tener el primer altercado con el cocinero por ser vegetarianos. Este marinero budista y que tampoco come carne, se acerca a decirles lo que hacía para poder comer allí. Con esto logra encontrar una armonía para vivir en un entorno donde no respetan su religión, pero poder seguir manteniéndola. Este marinero representa la figura de apoyo sobre las creencias de Pi.

La cebra es atacada por la hiena hiriéndola y posteriormente matándola. Este momento representa la ruptura del vínculo de Pi con la religión.



### **Cocinero, hiena**



*Ilustración 11 Imágenes extraídas de Life of Pi, Cocinero y Hiena*

La hiena representa al cocinero del barco que atendió a la familia Patel. Representa el enemigo en primera instancia ya que este animal simboliza la salida del mundo de creencias de Pi. Este animal es un carroñero y por lo cual es una figura negativa en la trama. Desata las acciones más violentas de Pi, pues al final, mata a la hiena.

La hiena es la responsable de romper la conexión con su religión y con su entidad materna, cuando mata a la cebra y cuando mata a Orange Juice. En este momento de clímax podemos observar cómo nuestro protagonista pierde su lado racional y se deja llevar por la parte más salvaje. Aquí será el momento en el que aparezca por primera vez en el bote Richard Parker y asesine a la hiena.

### **Demás personajes**

#### **Escritor, “Entrevistador de Pi”**

Novelista canadiense que había viajado a la India en busca de inspiración. Se encuentra en un momento de bloqueo después de 2 años escribiendo una novela. En la India conoció a Mamaji quien le dijo que debía ir a ver a Pi para que le contara su historia. Pi le cuenta toda su historia y al final se la cede para que escriba sobre ella.

**Mamaji, “tío” y entrenador de Pi**

Buen amigo de la familia y prácticamente un tío para Pi. Nació con los pulmones llenos de agua y, desde entonces, se convirtió en un coleccionador de piscinas. Por él Pi recibe su nombre: Piscine.

**Santosh Patel, Padre de Pi**

Padre de Pi, es un hombre de negocios desde siempre. Previamente llevaba un hotel hasta que decidió hacerse cargo del zoológico de Pondicherry. Es un hombre moderno que cree en la ciencia, ante todo, siempre intenta inculcar a sus hijos la lógica y el racionamiento para sus decisiones. El padre de Pi representará la parte racional de Pi, siempre presente en él.

**Ravi Patel, Hermano de Pi**

Hermano mayor de Pi, con dos años de diferencia. Es muy diferente a su hermano ya que es más similar a su padre. Con el razonamiento por delante. No comprende esa curiosidad de Pi por lo espiritual y siempre que puede se burla de ellas.

**Anandi, primer amor de Pi**

Pi se enamoró de Anandi desde el momento que la conoció. Antes de mudarse a Canadá logran pasar tiempo juntos, lo suficiente como para conocerse bastante. Pi la conoce por una clase de danza donde ella asistía y él fue a sustituir a su profesor de música. Anandi atrajo la atención de Pi al realizar el baile ya que gesticulaba una flor de loto que el resto de las compañeras no realizaban. Este será el primer momento donde aparece en la trama la flor de loto. Más adelante, aparecerá de nuevo en la isla carnívora para salvarle la vida.

### 3.3. Tríada simbólica

En la trama principal podemos observar una tríada simbólica entre la, la ciencia, la fe y el lado salvaje e instintivo.

La ciencia está representada a través de su padre. Representa el mundo racional, lo moderno y la medicina; pertenece a la india moderna de Pondicherry. Los valores que este le inculca, así como el significado científico de su nombre Pi. Este cambio de nombre es una apología a cómo la ciencia forma parte de su vida y como le ayudó en su infancia.

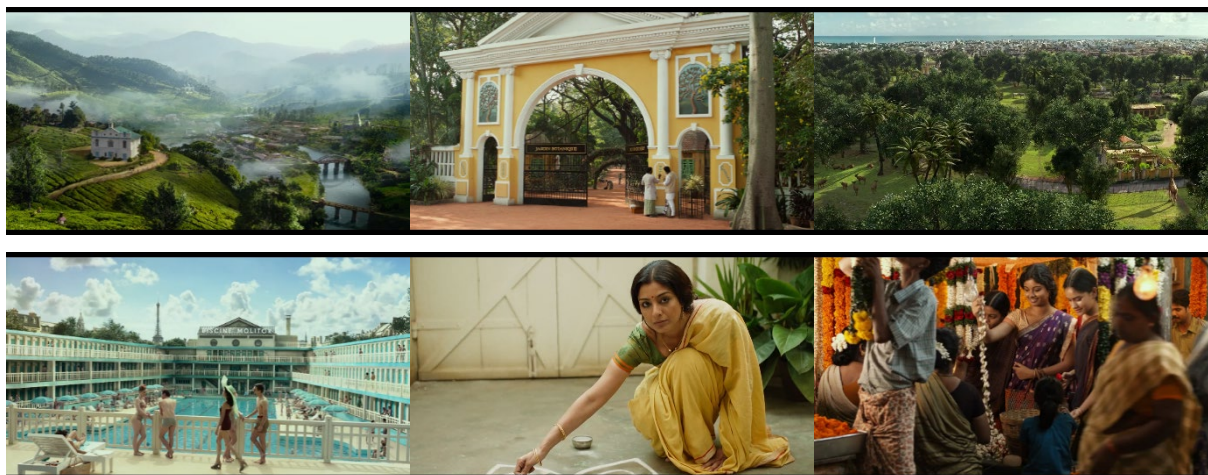
La fe está representada por su madre, quien le introduce al hinduismo. Pi es un personaje curioso y, por ello y por el hecho de estar expuesto a diferentes religiones, le alienta a conocerlas.

Por último, el lado salvaje e instintivo está representado por Richard Parker. Observamos a lo largo del filme cómo estos instintos se presentan de diferente manera. La primera vez que observamos a Richard Parker está encarcelado y separado completamente de Pi. De lo cual deducimos que el lado salvaje y el instinto de Pi son existentes, pero están encerrados dentro de él. En el momento del naufragio es cuando sale a flote el lado salvaje y el instinto de supervivencia de Pi y por ello podemos observar a Richard Parker en libertad. A partir de este momento surge una lucha entre los principios que ha adquirido a lo largo de su vida y los límites de la razón y la fe junto con el lado más salvaje y el instinto primordial de sobrevivir.

Al final de la película observamos cómo Pi logra equilibrar esta triada sobre su ser para poder sobrevivir.

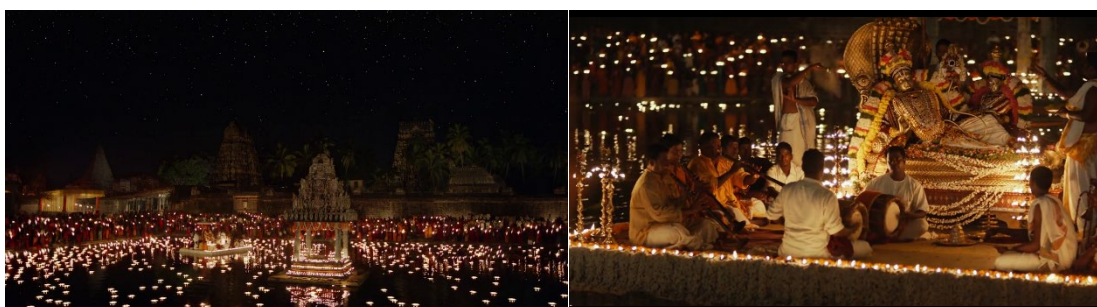
### 3.4. Paleta de colores

La paleta de colores va evolucionando a lo largo de la trama. Así pues, al principio predominan los colores cálidos y dorados, por la presencia de la religión en una alegoría a lo divino, así como colores cálidos que denotan confortabilidad. Destacan también los colores verdes como expresión de esperanza y de la fuerte relación que tiene Pi por la naturaleza, así como el respeto que siempre expresa hacia esta. Observamos que los colores están bastante contrastados lo cual caracteriza a la India, donde los colores contrastan mucho dando vida a sus paisajes.



*Ilustración 12 Escenas de Life of Pi, en la primera fila imágenes de naturaleza y paisajes, en la segunda fila la Piscina Molitor, Madre de Pi y Anandi en un mercado.*

Cabe destacar la escena de la ceremonia en la India, donde fue totalmente iluminada con velas y luz natural. Una puesta en escena magnífica donde más de 2000 personas intervinieron para que fuera posible.



*Ilustración 13 Escenas de Life of Pi, ceremonia hindú.*

En la segunda parte del filme, el naufragio, la paleta de colores va alternándose entre colores fríos y colores dorados. Identificamos los colores fríos con lo momentos que Pi se encuentra más alejado de sus religiones, en las escenas con tonalidades más doradas hacen referencia al acercamiento religioso. Observaremos también momentos más oscuros como la tormenta. Esta alternancia de tonalidades expresa los momentos donde nuestro protagonista se siente solo (tonalidades frías) y cuando siente el respaldo de sus creencias (tonalidades doradas).

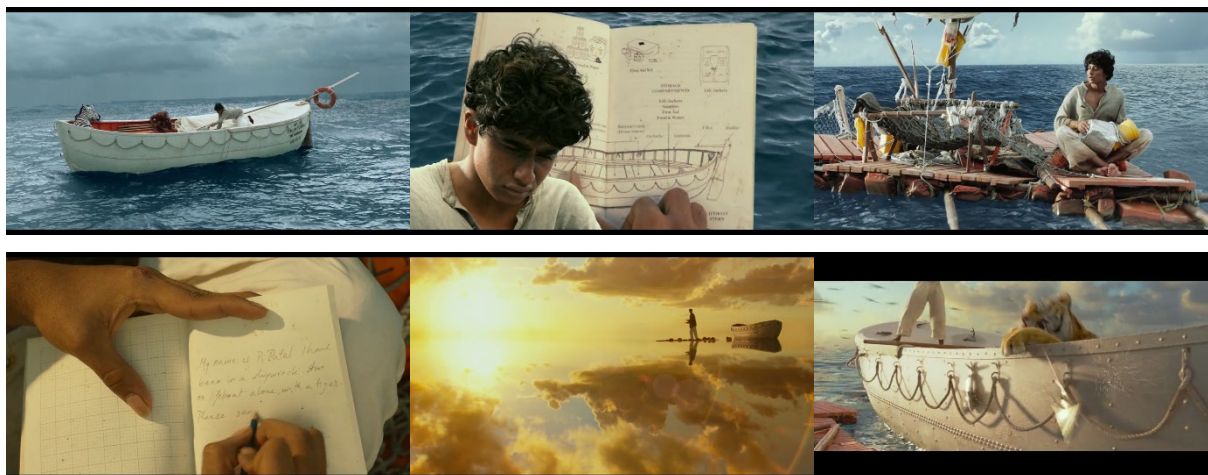


Ilustración 14 Imágenes extraídas de *Life of Pi*, en la primera fila tonalidades frías, en la segunda fila tonalidades doradas.

*Life of Pi* es rica en tonalidades pues acudimos a una escenografía muy llena de colores. Por ello, en muchas ocasiones, predomina lo visual antes que la trama pues la película llama al espectador a realizar un viaje visual y adentrarse lo máximo posible en la historia. Esto lo podemos observar en dos ocasiones en la película. La primera será en la noche que el mar se ilumina completamente para ofrecer un espectáculo visual tanto al protagonista como al espectador.

La segunda ocasión ocurre en el momento de introspección que Pi vive en un momento de su travesía. A través de su reflejo observa todo lo recorrido hasta el momento, esta escena se presenta a través del fondo del mar donde presenciamos una diversidad de colores y tonalidades totalmente diferentes y contrastadas entre ellas.

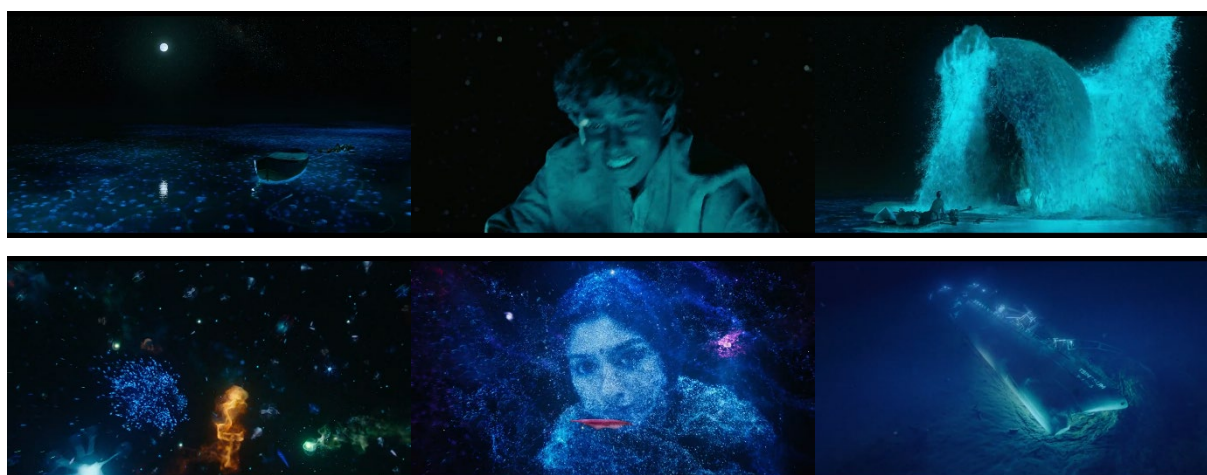
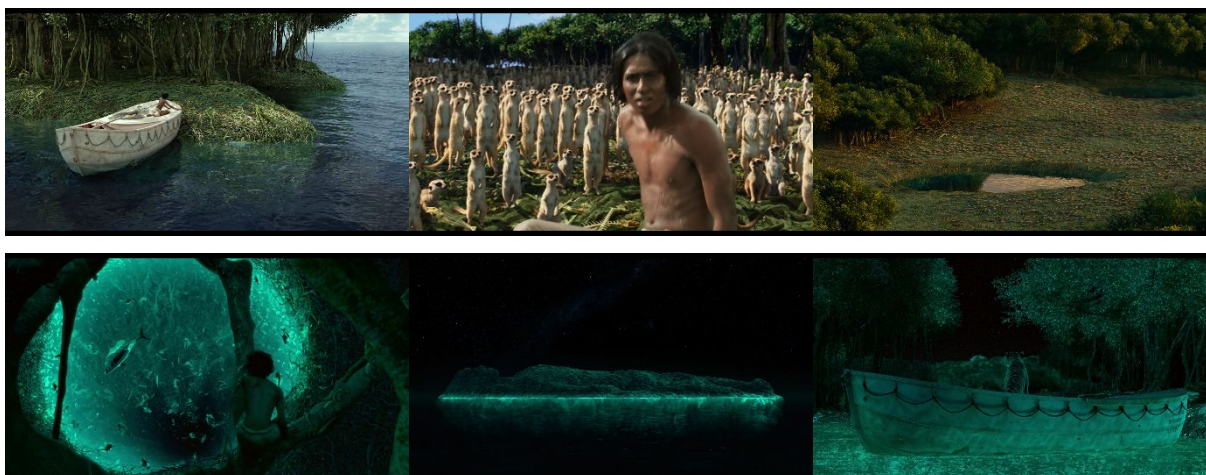


Ilustración 15 Imágenes extraídas de la película *Life of Pi*, Pi durante su travesía y su introspección.

Otro momento que podemos destacar por sus colores es cuando nuestro personaje encuentra la isla carnívora pues esta destaca por su color vivo, lo cual detona esperanza y tranquilidad. Pi la encuentra en un momento de desistimiento y cansancio. Así mismo estas tonalidades verdes del día de la isla cambian completamente durante la noche por el simbolismo de esta misma.



*Ilustración 16 Imágenes extraídas de la película Life of Pi, Día y noche de la isla*

Definitivamente la paleta de colores que podemos presenciar en la película enriquece toda la narración haciendo que esta se intensifique más y nos adentre en un filme para entender y apreciar visualmente.

### 3.5. Análisis fílmico

Nos encontramos frente a una metáfora de la vida, y cómo ésta evoluciona. En el análisis fílmico descubrimos un viaje de autodescubrimiento. A través de esta trama principal que hace referencia a la vida de cualquier persona, nos adentramos en las dudas que nos surgen en el proceso de crecimiento hasta llegar al momento en el que nos tenemos que enfrentar a la vida real. Se podría decir que hasta cierta edad la vida pasa como por inercia, y, en un momento determinado, la burbuja en la que se había estado, simplemente, explota; en ese preciso momento es cuando surgen las preguntas y, precisamente, eso es lo que nos muestra el filme analizado.

Para poder entender la narrativa audiovisual que nos muestra la película es necesaria una segmentación de los elementos que nos vamos encontrando a lo largo de la grabación en tres grandes partes: infancia de Pi, naufragio y salvación.

### 3.5.1. Infancia de Pi

En la primera parte de *Pi* nos encontramos con una contextualización del crecimiento de Pi. En primer lugar, se nos expone el lugar donde nació y creció, el Zoo de Pondicherry. A lo largo del filme se nos va mostrando cómo va evolucionando Pi. A través de la literatura podemos observar cómo se nos va anunciando lo que le depara. Observamos esto en libros como *La isla misteriosa* de Julio Verne (1874). En esta obra se narra cómo un grupo de personas viajan en globo y aterrizan en una isla misteriosa, donde una entidad divina predomina ~~la isla~~. La isla misteriosa del libro será una alegoría de la isla que salva la vida a Pi en su travesía.



Ilustración 17 Escena de la película *Life of Pi*, Pi de niño leyendo *La isla misteriosa*.

El segundo libro que aparece a lo largo de su infancia es *Memorias de un subsuelo* de Dostoievski (1864). Trata de un ser que busca explicaciones sobre el racionalismo y el libre albedrío, así como sobre la ley de lo natural. Este libro nos expresa por el momento que Pi está pasando. Su padre ha marcado un antes y un después en su infancia, ha dejado de ser un niño de fantasías y sueños. Todo esto junto con su paso a la adolescencia hacen que Pi se encuentre perdido intentando buscar explicaciones a todo. Se encuentra ante una nueva realidad racional donde ha perdido todo el encanto que tenía por las cosas; podemos decir que es el momento de desencantamiento.



Ilustración 18 Escena de la película *Life of Pi*. Pi ya adolescente leyendo *Memorias de un subsuelo*.

El tercer libro que aparece en la película y, por tanto, la última etapa que se nos muestra por la que Pi atraviesa antes del naufragio es *El extranjero* de Albert Camus (1942). En este libro se nos presenta a un personaje que no se encuentra cómodo consigo mismo y, mucho menos, con la sociedad en la que habita. Se siente extranjero con el mundo y es así cómo se siente Pi en ese momento. Ha perdido toda la motivación que habitaba en él. Ese interés que tenía antes por descubrir el mundo ha desaparecido y ahora tiene una mirada normalizada de lo que le rodea.



Ilustración 19 Escena de la película *Life of Pi*, Pi adolescente leyendo *El extranjero*.



Será después de este momento cuando conocerá a Anandi, y poco después, los padres de Pi informan a sus hijos sobre su mudanza a Canadá.

### 3.5.2. Nombre 'Pi'

El nombre original de Pi es Piscine Molitor, nombre que hereda en honor a Mamaji. Mamaji es un gran amigo del padre de Pi, prácticamente como un tío para Pi. Mamaji nació con los pulmones llenos de agua y conforme creció se convirtió en un coleccionista de piscinas alrededor del mundo. La piscina que más le impresionó fue Piscine Molitor en París, le dijo al padre de Pi que si quería que su hijo tuviera el alma limpia tendría que llevarlo a esa piscina y su padre decidió otorgarle ese nombre. Esta es la primera metáfora que nos encontramos en la historia, ya que desde un comienzo nuestro protagonista está relacionado con el agua y nos encontramos con el significado de purificar el alma a través del agua.

En su infancia recibió muchas burlas por parte de sus compañeros ya que lo comparaban con el pis. Cuando Pi tuvo 11 años y comenzó una nueva etapa en el colegio decidió dar un vuelco a su nombre. Piscine decidió aprenderse el número Pi para marcar una clara relación entre su nombre y la ciencia. El nombre de Pi muestra la dualidad entre su parte racional (ciencia) y su parte irracional (religión).

Hay que destacar que los días que Pi pasa en su travesía son 227, y si dividimos 227 entre 7, nos da la aproximación del número Pi.

### 3.5.3. Religión

La religión es uno de los temas principales en los que trasciende la trama y que Pi entenderá a través de su transformación. Cada una de las diferentes religiones que irá conociendo le otorgan una visión del mundo le aporta algo a la vida de Pi. Por ello, no se ciñe a una en concreto si no que selecciona de cada una lo que estas representan. Todas las religiones que Pi practica durante su estancia en India serán su primer pilar durante el naufragio. Cada religión le otorga fuerza en distintos momentos de su travesía.

### **Hinduismo**

Primera religión que conoce Pi y la más popular en India. Infundada por su madre quien tuvo que renunciar a todo su pasado al casarse con el padre de Pi. Lo único que conserva de su familia es la religión e intenta transmitírsela a sus hijos. En el hinduismo la vida constituye un ciclo que tiende a repetirse con el objetivo de llevar a los seres al Nirvana (máximo punto de esta creencia). Esta religión está presente en la poesía de la película, cuando los ciclos de constante cambio los que se apoderan de la travesía, lo que podemos denominar un renacimiento cíclico, como en la creencia hindú.

Su padre es ateo y, como ya se ha dicho anteriormente, representa lo racional ya que intenta siempre inculcar a sus hijos que antes de tomar cualquier decisión utilicen el razonamiento.

### **Catolicismo**

Después del hinduismo conoció el cristianismo a través de una apuesta con su hermano. Se podría decir que su 'sed de conocimientos' lo llevo hacía esta religión. Pi fue incitado por su hermano a entrar a una iglesia y beber del agua bendita. El cura de la iglesia lo descubrió y comenzaron a hablar y este hecho suscitó mucha curiosidad en Pi ya que, a partir de entonces, acudió cada día a preguntar cosas sobre la religión, hasta que decidió bautizarse en la religión cristiana. Pi aprende el significado del sacrificio y también el de la culpa a través de esta religión lo cual lo atormentará en su estado más salvaje durante el naufragio.

### **Islam**

La tercera religión en la que se introduce es el islamismo, Pi afirma que Dios (cristiano) le puso en su camino el islamismo como otra forma diferente de conocer a Dios. En esta religión, el suelo, la tierra y los espacios hacia donde se dirige la mirada es sagrado. Por ello en esta religión tienen el deber de rezar hacia la meca en cualquier lugar del mundo que se encuentren. De esta religión aprende la importancia del ritual como medio para mantenerse conectado a la comunidad religiosa además de convertir sus espacios en lugares de reflexión.

Finalmente, la última religión que conoce es el judaísmo y lo hace después del naufragio. Pi considera la fe como una casa con muchos cuartos donde en cada uno hay espacio para la duda. No se puede conocer la fuerza de la fe hasta que ésta te pone a prueba.

### 3.5.4. Naufragio

Tras el naufragio Pi se encuentra en el bote salvavidas con cuatro animales con lo que tiene que enfrentarse para poder sobrevivir. La interacción que se muestra entre los animales refleja el caos presente en el bote. Observamos cómo se van eliminando entre sí con tal de sobrevivir. A lo largo de toda esta etapa presenciamos diferentes símbolos que nos muestran la narrativa del filme.

#### 3.5.4.1. Richard Parker

Richard Parker es la parte salvaje de Pi, es su instinto de supervivencia más latente. Está representado como un tigre de Bengala que fascina a Pi y que lo acompaña en todo el naufragio. Como se ha destacado anteriormente, su nombre se debe a un error administrativo. Su nombre real era *Thirsty* (sediento), al llegar al zoológico le cambiaron el nombre por el de su dueño Richard Parker. Su nombre original está relacionado con el agua al igual que Piscine.

En concreto el nombre de Richard Parker está ligado a varios escenarios. En el relato *The narrative of Arthur Gordon Pym of Nantucket de Edgar Allan Poe* (1838) el personaje principal, Arthur Gordon Pym, también sufre un naufragio y se esconde en el navío con tal de navegar; al comienzo aparece un perro llamado Tigre que le hizo compañía durante su travesía. En uno de sus varios relatos<sup>28</sup>, cuenta que cuatro supervivientes, incluido él, deciden a suertes asesinar a uno de ellos para alimentarse de éste con tal de sobrevivir; el joven Richard Parker de 17 años fue el elegido. Otro momento donde aparece el nombre de Richard Parker fue en 1984, donde naufragó el *Mignonette* con cuatro supervivientes. Uno era un joven llamado Richard Parker que también fue asesinado como sucedió en los relatos del libro de cuarenta y seis años antes<sup>29</sup>.

Como se ha explicado ya, Richard Parker representa el instinto de supervivencia de Pi, ese instinto que es completamente necesario para poder sobrevivir a las adversidades. Es su lado más salvaje, donde la fuerza bruta y el instinto de supervivencia se muestran naturales. Se recurre a una elipsis para explicar sus medios para sobrevivir como el hecho de conseguir comida (comiéndose entre ellos, canibalismo a modo de supervivencia); además, representa el conflicto entre

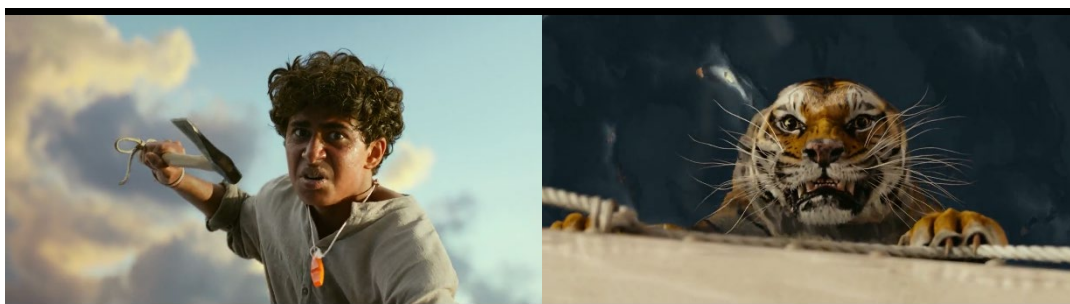
---

<sup>28</sup> en *On board the Grampus (Chapters II – XIII)*

<sup>29</sup> Plimmer, M y King, B (2006) *Beyond Coincidence: Amazing Stories of Coincidence and the Mystery and the mystery.*

sobrevivir a toda costa y mantener los límites en los que Pi tiene fe hasta finalmente conseguir un equilibrio en ambos para no morir.

A lo largo del filme veremos cómo la relación entre estas dos entidades evoluciona. Al comienzo esta relación es tensa e incómoda. Podemos observar cómo en varias ocasiones Richard Parker se muestra amenazante hacia Pi por su parte salvaje. Le bestia interior de Pi amenaza con devorar su lado moral y espiritual, así pues, en el comienzo de la travesía Pi va a intentar deshacerse de él.



*Ilustración 20 Imágenes extraídas de Life of Pi, a la izquierda Pi amenazante, a la derecha Richard Parker intentando no ahogarse*

Pi entiende que no puede deshacerse de su lado más salvaje. El hecho de que Pi rescate a Richard Parker demuestra así, en contraposición, su lado más humano. Será en este momento donde Pi entienda su propia naturaleza humana la cual tiene a un tigre interior. En este momento se da cuenta que no puede deshacerse de su interior salvaje si no que tiene que adiestrarlo / entrenarlo para poder convivir con este.

La escena del entrenamiento de Richard Parker representa cómo va consiguiendo el equilibrio entre su lado espiritual y su lado salvaje. En un momento del entrenamiento Pi logra que Richard Parker le obedezca y se meta en su “casa” debajo de la lona del bote salvavidas. En ese momento, Pi se queda solo en la escena, este momento le otorga una sensación de aislamiento, pues después de tanto tiempo sólo entre humanos, prefiere estar con el animal salvaje, que completamente solo.

El quedarse sólo es mucho peor que estar con un animal salvaje. Entendemos este momento como que al entrenar a su lado salvaje y estar en armonía se convierte en uno; a partir de este momento deberá actuar con sus valores más civilizados y su moral construida. El miedo que siente nuestro protagonista muestra el miedo de las personas y las necesidades que se tienen de controlar los impulsos. Por otra parte, muestra también la necesidad que tenemos las personas de estas en compañía,

somos seres sociales y dependemos de un entorno social para poder evolucionar como personas.

A través de esta alegoría entendemos la naturaleza de supervivencia que cada persona lleva dentro. Podemos observar sus peligros, ya que en momentos de desesperación prima el sobrevivir antes que los valores que se pueden llegar a tener. Gracias a Pi entendemos la importancia del equilibrio y la armonía que tiene que haber entre nuestro ser más civilizado y nuestro ser más primitivo.

Conforme avanza el filme, llegamos a un momento de introspección interior donde el lado salvaje de Pi toma parte. Observamos en la proyección cómo Richard Parker observa su reflejo en el agua y, en este preciso momento, comienza la introspección. Observamos cómo Richard Parker se adentra hacia el mar a través de su imaginación. Acudimos a una exposición de todo tipo de depredadores salvajes los cuales sugieren toda la existencia del tigre de bengala, tanto física como imaginaria, ya que es salvaje y depredadora. Percibimos un realismo mágico adentrándose en las profundidades del mar para exponer el universo que nos rodea. Las imágenes que vamos observando son ilógicas como el subconsciente de cada uno cuando presenta tendencias y pensamientos más salvajes. Este viaje en el subconsciente continua y pasamos a observar recuerdos de la vida de Pi. La flor incandescente que aparece es un catalizador para que Pi redescubra su humanidad. Entendemos que nuestros recuerdos, emociones y sentimientos son los que nos conectan con nuestra propia humanidad. A continuación, se muestra el rostro de la madre de Pi y el barco hundido simbolizando la vida que ha dejado atrás antes de volverse salvaje. Es en este preciso momento cuando resurgimos de las profundidades y observamos exactamente el mismo plano que al comienzo de la escena (Richard Parker mirando hacia el agua) pero esta vez con Pi en el encuadre. Estos dos encuadres, exactamente iguales, pero con cada personaje muestran cómo Pi se adentra en su imaginación como tigre salvaje, pero al volver a conectar con su pasado vuelve a humanizarse y sale del agua (de su imaginación) como Pi.

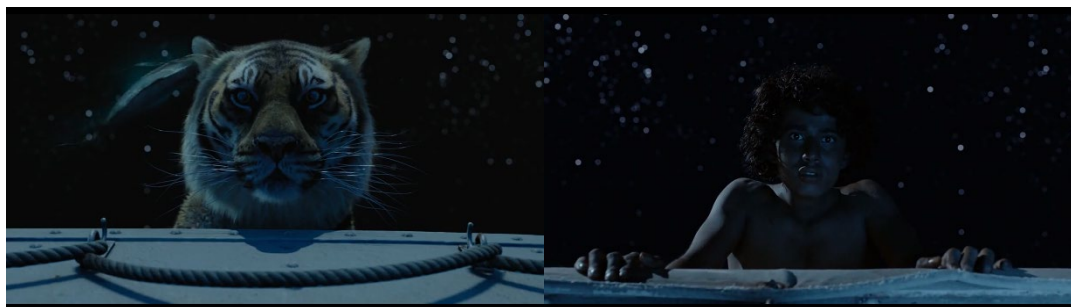


Ilustración 21 Imágenes extraídas de *Life of Pi*, a la izquierda Richard Parker, a la derecha Pi

### 3.5.4.2. El agua, la purificación y la espiritualidad

Observamos el agua desde el comienzo del filme. Es en el momento del naufragio cuando se intensifica a su máxima plenitud pues todo lo que rodea a Pi es agua. Dentro de todo el simbolismo que engloba a la trama entendemos el agua como un medio purificador tanto para el cuerpo como para el alma. Hay que destacar que las tres religiones que están presentes tienen como elemento común el agua y por ello podemos decir que el crecimiento espiritual de Pi se desenvuelve en medio del agua. Pi lleva consigo el agua desde su nacimiento, como ya hemos comentado anteriormente. Conforme este va creciendo va extrayendo de cada religión lo más trascendente para él, observamos, así, cómo en los dos primeros acercamientos al hinduismo y al cristianismo el agua está presente. En el hinduismo, en la ceremonia que Pi presencia de pequeño, donde el protagonista afirma que uno de sus dioses duerme flotando en el océano y las personas son el producto de sus sueños. En el cristianismo, en el agua bendita que bebe. El último punto, pero el más importante, donde el agua está presente es en el clímax de la película ya que Pi debe sobrevivir en mar abierto. Todo este periodo está marcado por la introspección, observamos un reconocimiento del espíritu de Pi.

### 3.5.4.3. Peces voladores

Representan la esperanza, aparecen en un momento en el que Pi pierde toda la esperanza por sobrevivir. Es en esta situación donde aparecen los peces voladores de los cuales se puede alimentar y recuperar la esperanza para sobrevivir. A partir de este momento el protagonista decide que es el momento de adiestrar a Richard Parker (su ego).

#### 3.5.4.4. Tormenta

La tormenta expresa la violencia salvaje del mundo natural. Esta violencia e imprevisibilidad impresiona a Pi. Este debe aceptar si quiere descubrir el significado de su vida. En el momento de la tormenta Pi pierde todas las posesiones, e incluso la balsa que había construido, que había tenido siendo obligado a descubrir la fragilidad de la condición humana. La pérdida de la balsa nos muestra la fragilidad de las zonas de confort en comparación con el destino y lo natural, pues ambas son imprevisibles.

Podemos ver la tormenta como catalizador para el descubrimiento. Al principio Pi se alegra de que haya tormenta pues para él es una muestra del poder de Dios; para él está presente y significa que no se ha olvidado de él. Pi está tan maravillado por la fuerza de la naturaleza que olvida que Richard Parker es un animal e intenta compartir este momento con su compañero; en contraposición Richard es un simple animal que está asustado. Pi se enfada con Dios por asustar a su compañero lo cual podemos interpretar como la duda hacia la fe que tiene.

Finalmente, la tormenta cesa, simbolizando cambio. Pi entiende que no debe temer a la muerte. Observamos una reconciliación con su propio ego, pues después de la tormenta es la primera vez que está tan cerca de Richard Parker, y lo posa encima de sus piernas para consolarlo.

#### 3.5.4.5. Isla carnívora

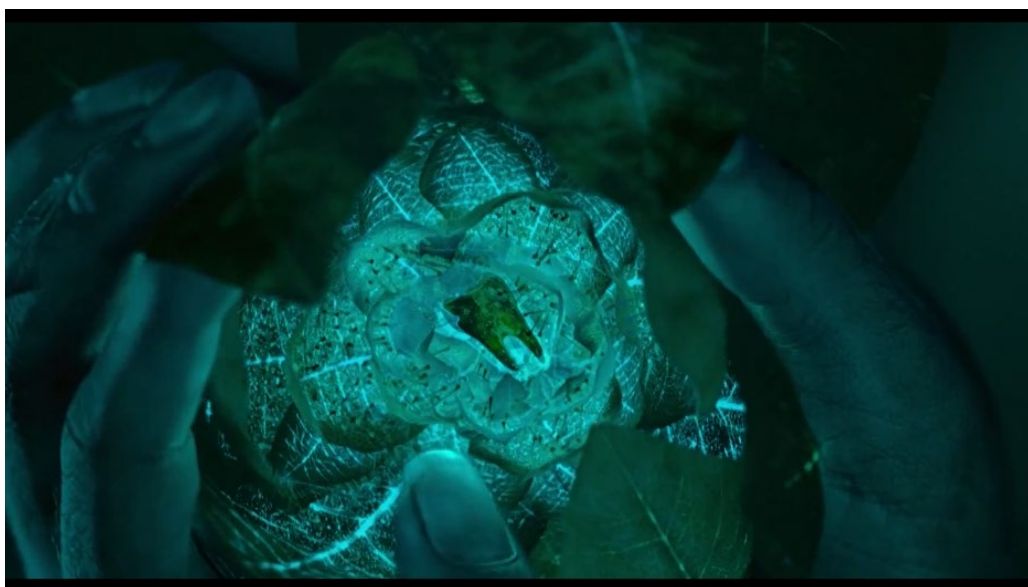
La isla que se encuentra Pi y le salva la vida es una metáfora de las situaciones de conformismo que nos podemos encontrar en la vida. Cabe destacar que encuentra la isla una vez se ha reconciliado con su ego, es decir, una vez ha entrenado a Richard Parker. Podemos llegar a un momento de la vida donde se tiene todo, con lo cual el hecho de querer evolucionar más no tiene cabida pues aparentemente ya se tiene todo.

La isla que todo te da, a la vez es carnívora lo que representa que la situación de conformismo puede consumirte como persona. Esta isla representa una dualidad entre el día y la noche; durante el día te ofrece todo lo necesario para poder sobrevivir, mientras que por la noche se vuelve carnívora y te arrebató todo lo que te ha brindado durante el día. Podemos observar esta dualidad como los descansos y el quedarse estancado. Los descansos se deben tomar, pero sin correr el riesgo de quedarse

estancados en ellos. Podemos observar en esto lo pasajero de la vida ya que nada se puede considerar para siempre y se debe continuar creciendo.

### 3.5.4.6. La flor de loto y el diente

El diente que descubre Pi dentro de la flor de loto es una señal de que no debe acomodarse ni rendirse, debe continuar hasta salvarse. No es casualidad que se encuentre el diente dentro de una flor de loto pues esta flor tiene una fuerte carga simbólica en las culturas orientales ya que se asocia a la iluminación y la pureza a la que aspira el alma humana. Hay que apuntar que la primera vez que conoce a Anandi fue en sus clases de baile, y ella era la única que representaba la flor de loto en sus bailes. En el filme Pi apunta que si no hubiera llegado a la isla habría muerto, pero si no llega a descubrir el diente habría muerto allí. Entendemos el diente como los restos de alguna otra persona que llegó a isla, encontró todo lo necesario para quedarse a vivir, y al permanecer en esta falleció. El diente de esta persona aparece en la flor de loto como si fuera la isla quien ha digerido a la persona.



*Ilustración 22 Imagen extraída de Life of Pi, Pi encuentra un diente humano*



### 3.5.5. Rescate

Finalmente, Pi llega a la costa de México y salva la vida. En este punto observamos cómo Richard Parker se marcha finalmente sin mirar atrás. Esta separación abruma a Pi. Este punto nos muestra la reconciliación consigo mismo pues ha logrado mantener el equilibrio con su lado más salvaje para poder sobrevivir. Además de esto, este punto es una separación con todo lo que se está dejando atrás. Nunca pudo despedirse de su familia ni de la vida que dejó atrás. Observamos cómo Pi llora desconsolado por toda esta situación. Su travesía ha finalizado y por lo tanto es consciente de todo lo que ha dejado atrás.

### 3.5.6. Elección de realidad

Cuando Pi se encuentra en el hospital unos peritos del seguro de la embarcación que tuvo el accidente se acercan a preguntarle su testimonio como único superviviente. Pi cuenta toda su travesía, pero los peritos no le creen y le dicen que necesitan una historia real. Es en este punto donde Pi cuenta una historia paralela a toda la que hemos ido observando durante el filme. Es el momento donde se descubren las alegorías de los personajes de la embarcación. En ese preciso momento, le pregunta al escritor qué realidad escogería él para vivir. En este punto entendemos que la vida tiene que pasar sí o sí, la diferencia será que cada persona decide cómo afrontar la realidad que nos rodea.

### 3.5.7. Técnicas fílmicas

A lo largo de toda la proyección observamos distintas técnicas fílmicas que se van adecuando al dramatismo del momento.

#### **Cámara en mano:**

Esta técnica se emplea para intensificar la atmosfera de la secuencia. A través de ella introducimos al espectador en la trama ya que los movimientos “temblorosos” a los que asistimos hacen que el espectador se identifique dentro de la escena. Este tipo de grabación la observamos en el momento que Pi intenta volver a por sus padres

cuando la embarcación ya se está inundando. Es un momento de máxima tensión y el uso de esta técnica lo intensifica atrapando al espectador más aún en la trama.



Ilustración 23 Imágenes de *Life of Pi*, escena del hundimiento cámara en mano

### **Zoom Out:**

Técnica que se basa principalmente en abrir el plano. Este tipo de recurso denotará un significado u otro dependiendo de la trama. Observamos esta técnica en varias ocasiones a lo largo del filme cuando Pi ya se encuentra a la deriva. A través del *zoom out* podemos observar la inmensidad del mar y lo solo que Pi se encuentra en medio de todo ese océano. Podemos observar cómo los elementos que están alrededor de Pi dominan ante él ya que él no tiene control sobre estos.



Ilustración 24 Imágenes extraídas de *Life of Pi*, escena del hundimiento

### **Punto de vista:**

Este tiro de cámara se usa cuando Pi se encuentra con Richard Parker y éste le ataca. Al emplear el punto de vista damos la sensación de que realmente el tigre se acerca a Pi y al emplear esta técnica hacemos mirar al espectador como el protagonista, ver y apreciar lo que está sintiendo en ese momento. Ello hace que este se sumerja más en la trama. Además de esto, se aumenta la sensación del peligro que supondrá el tener a un tigre en el bote salvavidas.

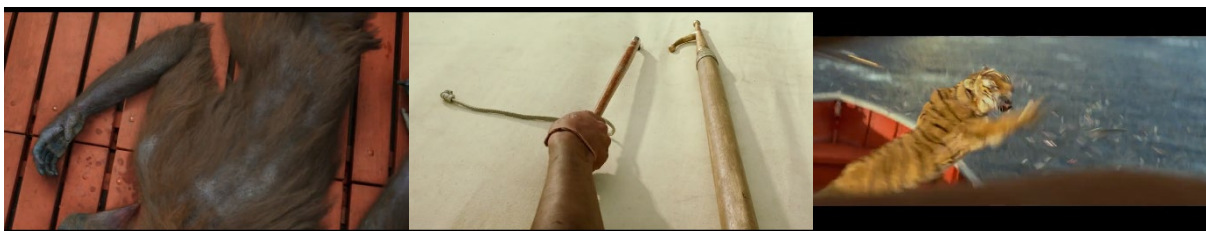


Ilustración 25 Imágenes extraídas de *Life of Pi*, Muerte de Orange Juice, Peces voladores (de izquierda a derecha)

## Planos Cenitales:

Observamos esta técnica repetidamente a lo largo del filme. Los planos cenitales se emplean en varias ocasiones cuando Pi se encuentra en el bote con lo que se exagera lo pequeño que es en comparación a todo su entorno.

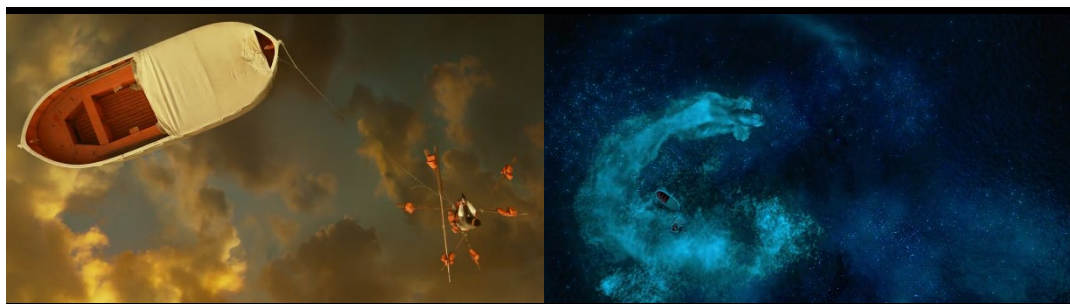


Ilustración 26 Imágenes extraídas de *Life of Pi*, planos cenitales

## Planos Nadir:

Los planos nadir se emplean para acentuar el dramatismo. En *Life of Pi* lo observamos en escenas para magnificar al protagonista. Como por ejemplo cuando Pi tiene la lanza apuntando a Richard Parker para así mostrar dominación sobre el animal.

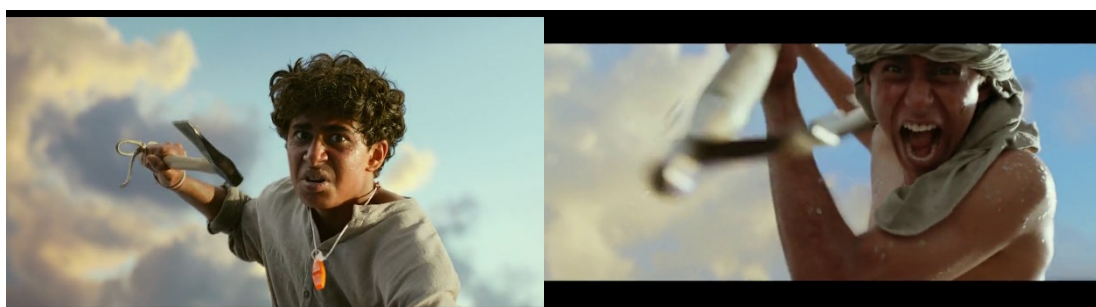


Ilustración 27 Imágenes extraídas de *Life of Pi*, Pi amenazante hacia Richard Parker

## Planos generales:

Este tipo de técnica predomina al comienzo del filme a modo descriptivo para mostrarnos todo el entorno. Conforme se va acercando el hundimiento del barco este tipo de planos se emplean para predecir lo que va a ocurrir.



Ilustración 28 Imágenes extraídas de *Life of Pi*, planos generales modo descriptivo.



Ilustración 29 Imágenes extraídas de *Life of Pi*, planos generales predictivos

## Relación aspecto:

La gran parte de la proyección podemos observar como la relación aspecto que predomina es de 16:9 pero hay dos momentos en concreto de la película que la relación aspecto cambia.

El primer cambio de aspecto es en la escena de los peces voladores (1:14:32). Pasamos de 1:1.85 a 2:35.1. Este tipo de relación aspecto otorga mucho más dinamismo a la acción, además, imita nuestro campo de visión. El tipo de acción que requiere el momento y el cambio de relación aspecto da la sensación al espectador de que va a recibir algún golpe de un pez volador como le ocurre al protagonista. Gracias a las franjas negras que se crean en el borde superior e inferior otorga una sensación de que los peces se están saliendo de la pantalla.



Ilustración 30 Imágenes extraídas de *Life of Pi*, peces voladores

El segundo cambio de aspecto que podemos observar en la película es en el tiempo 1:23:10 donde pasamos a 4:3 haciendo que el aspecto se vuelva cuadrado. Esto podemos decir que es básicamente un homenaje al libro de *Life of Pi* ya que el cambio que se realiza es justo en un plano que es similar a la portada original del libro.



Ilustración 32 Imagen extraída de *Life of Pi*, 4:3

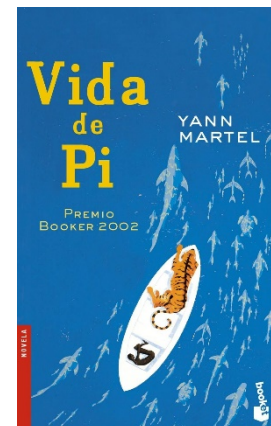


Ilustración 31 Portada del libro *Life of Pi*

## 4. Conclusiones

Para ser honesta y llegados a este punto he de admitir que una de las principales razones por las que elegí *Life of Pi* para analizar la narrativa audiovisual de la trama fue que la primera vez que vi esta película, como mera espectadora me causó mucha curiosidad. Reconocía que había metáforas en ella, pero no era capaz de localizarlas o entenderlas. Años después, estudiando comunicación audiovisual, decidí volver a visualizar pues sabía que mi método de observación iba a ser distinto, ya no era la misma persona que la primera vez y ya había obtenido conocimientos sobre análisis fílmico. Y así fue, en ese momento entendí que la primera vez que la vi no había entendido ni la mitad de todas las metáforas, alegorías y significados que esta película nos brinda.

Es, como se ha podido comprobar en este trabajo, una película con una carga religiosa inmensa. El hecho de no ser creyente, como es mi caso, no impide poder apreciar la cinta tal y como es, es decir, una gran metáfora de la vida de cualquier persona y va a depender de cómo sea cada uno para la elección de la realidad que se nos sugiere en el último momento del filme. Al visualizar la trama acudimos a un proceso de búsqueda, inquietud y madurez interior de uno mismo, pues se crea o no en alguna religión, te identificas con el personaje, pues todos en un momento determinado de la vida salimos de nuestra zona de confort y nos tenemos que enfrentar al mundo real, el mundo que no podemos controlar pues es imprevisible.

Creo firmemente, y tras realizar este análisis mucho más, que *Life of Pi* está abierta a mil y una interpretaciones ya que todas las personas tenemos unos valores y creencias distintas. De lo que no me cabe duda es de que todos debemos pasar por ese viaje de autodescubrimiento de uno mismo; perdernos y sentirnos perdidos para así poder encontrarnos con nosotros mismos y poder crear y sentar las bases de lo que será nuestro yo completo. Todas las metáforas que presenciamos a lo largo de la cinta me llevan a pensar que es necesario realizar ese descubrimiento solos, pero que, a la vez una vez nos encontramos, tenemos que volver a la sociedad pues somos seres humanos y necesitamos el contacto de otros seres. De hecho, no hay cosa que dé más miedo que estar sólo en la vida.

En el filme atendemos a una demostración visual gracias al 3D puesto que es una gran parte de la película. La manera en la que podemos observar los efectos especiales y como estos están representados en la película para que sumerjan al espectador es increíble. Observamos como la representación de Richard Parker no nos hace dudar en ningún momento que de que es un animal salvaje o que este

realmente no existe. En el resultado podemos admirar todo el estudio del equipo de efectos especiales, no solo por su obra maestra, Richard Parker, sino también por todos esos momentos de explosión climatológica que nos brindan. Introducen al espectador de tal manera que podemos sentir vértigo o mareo en escenas como el hundimiento del barco, lo cual demuestra una puesta en escena verídica a lo que sería un naufragio en la realidad.

Después de analizar entiendo que lo expuesto en las escenas y planos de la película dan a diversas interpretaciones. Entendemos todas las metáforas como una amplificación de los significados expuestos. He de destacar que todas las metáforas y alegorías que se expresan en el filme tienen un significado único, Richard Parker como el ego, el agua como vía de purificación o la isla carnívora como muestra del conformismo, son unas de las tantas metáforas que nos expone la película. La discrepancia con los significados llega en el desenlace de la cinta, puesto que en unos pocos minutos volvemos a asistir a la misma historia con otro punto de vista, un punto de vista frívolo, tajante y tenaz. En ningún momento se dice que realidad es la "correcta", es más la película realiza un llamamiento al espectador el cual hace referencia a que es lo que escogería o preferiría cada uno para enfrentar lo que es la vida en sí.

Por consiguiente, llegados a este punto puedo afirmar que *Life of Pi*, es una película digna de analizar por toda su riqueza tanto visual como narrativa. Asistimos a una exposición argumental impresionante, basada en el libro original, que al leerse lo primero que se puede pensar es la imposibilidad de plasmarlo en el séptimo arte. Es por ello por lo que todas las técnicas fílmicas empleadas en la proyección son necesarias para reforzar el guión tan idílico e increíble. Hay que añadir que asistimos a un sinnúmero de técnicas cinematográficas, pero las más destacables y usadas son las que adentran al espectador en la trama. Reforzando así el tema principal de toda la película, que asistimos a una representación del proceso de evolución de una persona ante las adversidades. Adversidades que son la vida misma.

He de admitir que he disfrutado mucho estudiando esta película pues la considero una obra de arte expuesta para observarla, entenderla, cuestionarla y disfrutarla. Cada visualización necesaria para este análisis me ha ayudado a descubrir más metáforas y han hecho que entienda la vida y las creencias religiosas totalmente diferente a priori. Entiendo que las personas decidan tener creencias pues cada uno necesita creer en algo, un dios, la ciencia, el amor o el arte para poder progresar en la vida y no estancarse en una isla carnívora. Por el momento yo creo en el arte de transmitir sensaciones y sentimientos a través de las imágenes.

## 5. Bibliografía

- ASC. (2019). Obtenido de Active Members: <https://theasc.com/asc/members>
- Box Office Mojo*. (4 de Agosto de 2013). Obtenido de *Life of Pi*:  
<https://www.boxofficemojo.com/movies/?page=main&id=lifepi.htm>
- Callahan, S. (December de 2012). *Behind The Scenes With*. (Boatus, Entrevistador)  
Critics Consensus. (2012).  
*Entertainment Weekly*. (2006). Obtenido de Shyamalan: <https://ew.com/>
- Fotogramas*. (20 de Noviembre de 2012). Obtenido de Tigre y dramón, y mucha aventura:  
<https://www.fotogramas.es/noticias-cine/a494598/tigre-y-dramon-y-mucha-aventura/>
- Fox, 2. C. (Dirección). (2012). *Behind the scene of The life of Pi* [Película].
- Fox, 2. C. (Dirección). (2012). *Behind the scene of The life of Pi* [Película].
- Fox, 2. C. (Dirección). (2012). *Behind the scene of The life of Pi* [Película].
- FXGuide*. (26 de November de 2012). Obtenido de *Life of Pi: a tiger's tale*:  
<https://www.fxguide.com/fxfeatured/life-of-pi/>
- FXGuide*. (26 de Noviembre de 2012). Obtenido de *Life of Pi: tiger's tale*:  
<https://www.fxguide.com/fxfeatured/life-of-pi/>
- FXGuide*. (26 de Noviembre de 2012). Obtenido de *Life of Pi: tiger's tale*:  
<https://www.fxguide.com/fxfeatured/life-of-pi/#MPC>
- IMBD*. (2001). Obtenido de Tell who Ruby was?
- International Press Academy*. (2012). Obtenido de DAVID MAGEE:  
<http://www.pressacademy.com/recipient/david-magee/>
- La butaca*. (23 de Noviembre de 2012). Obtenido de Ang Lee («La vida de Pi»): «Los buenos relatos como éste elevan el espíritu»: <http://www.labutaca.net/noticias/entrevista-ang-lee-director-pelicula-la-vida-de-pi-3d/>
- La butaca*. (19 de Noviembre de 2012). Obtenido de «La vida de Pi»: Tigre y naufragio:  
<http://www.labutaca.net/reportajes/la-vida-de-pi-tigre-y-naufragio/>
- La higuera*. (2012). Obtenido de La vida de Pi:  
<https://www.lahiguera.net/cinermania/pelicula/5953/comentario.php>
- Leberecht, S. (Dirección). (2014). *Life after Pi* [Película].
- Monografías*. (3 de Marzo de 2009). Obtenido de Historia de los estudios Twenty Century Fox:  
<https://www.monografias.com/trabajos76/historia-estudios-twenty-century-fox/historia-estudios-twenty-century-fox.shtml>
- New York Times*. (16 de Noviembre de 2012). Obtenido de Creating a Tiger for 'Life of Pi':  
<https://www.nytimes.com/2012/11/18/movies/creating-a-tiger-for-life-of-pi.html>
- Nypost*. (2019, Febrero 10). Retrieved from Is Fox really 75 this year? Somewhere, the fantastic Mr. (William) Fox begs to differ: <https://nypost.com/2010/02/10/is-fox-really-75-this-year-somewhere-the-fantastic-mr-william-fox-begs-to-differ/>
- Panorama Audiovisual*. (4 de Enero de 2013). Obtenido de El director de fotografía de 'Las aventuras de Pi', Claudio Miranda, revela algunos detalles de la película: Información extraída de un artículo <https://www.panoramaaudiovisual.com/2013/01/04/el-director-de-fotografia-de-las-aventuras-de-pi-claudio-miranda-revela-algunos-detalles-de-la-pelicula/>
- Plimmer, M. y. (2004). *Beyond Coincidence: Amazing Stories of Coincidence and the Mystery and the mystery*. United States: St Martin's Press.
- Pressbooks*. (s.f.). Obtenido de 6.5 Robert Abel and Associates:  
<https://ohiostate.pressbooks.pub/graphicshistory/chapter/6-5-robert-abel-and-associates>
- The Booker Prizes*. (2002). Obtenido de The Man Booker Prize 2002:  
<https://themanbookerprize.com/fiction/2002>
- The Walt Disney Company*. (17 de Diciembre de 2017). Obtenido de The Walt Disney Company to Acquire Twenty-First Century Fox: <https://www.thewaltdisneycompany.com/walt-disney-company-acquire-twenty-first-century-fox-inc-spinoff-certain-businesses-52-4-billion-stock-2>
- TV, C. O. (Dirección). (2018). *The Cinematography of Life of Pi* [Película].



*Variety*. (28 de Marzo de 2013). Obtenido de Prana wins auction for rhythm & Hues:

<https://variety.com/2013/digital/news/prana-wins-auction-for-rhythm-hues-1200329765/>

*Wikipedia*. (14 de Noviembre de 2018). Obtenido de Producciones más costosas (sin ajuste de inflación):

[https://es.wikipedia.org/wiki/Anexo:Pe%C3%ADculas\\_m%C3%A1s\\_costosas#Producciones\\_m%C3%A1s\\_costosas\\_\(sin\\_ajuste\\_de\\_inflaci%C3%B3n\)](https://es.wikipedia.org/wiki/Anexo:Pe%C3%ADculas_m%C3%A1s_costosas#Producciones_m%C3%A1s_costosas_(sin_ajuste_de_inflaci%C3%B3n))

## Índice de ilustraciones.

<i>Ilustración 1, Ang Lee durante el rodaje de Life of Pi</i>	5
<i>Ilustración 2 Claudio Miranda junto con el equipo en la grabación de Life of Pi</i>	7
<i>Ilustración 3 Steven Callahan en un bote similar al que él naufragó</i>	8
<i>Ilustración 4 Suraj Sharma durante el rodaje y resultado del plano.</i>	10
<i>Ilustración 5 Proceso de creación digital de Richard Parker</i>	11
<i>Ilustración 6 Richard Parker en diferentes capas digitales</i>	12
<i>Ilustración 7 Línea de tiempo con imágenes extraídas de la película Life of Pi</i>	15
<i>Ilustración 8 Imágenes extraídas de la película Life of Pi, Piscine y Richard Parker</i>	16
<i>Ilustración 9 Imágenes extraídas de Life of Pi, Madre de pi y Orange Juice</i>	17
<i>Ilustración 10 Imágenes extraídas de Life of Pi, Marinero y cebra</i>	18
<i>Ilustración 11 Imágenes extraídas de Life of Pi, Cocinero y Hiena</i>	19
<i>Ilustración 12 Escenas de Life of Pi, en la primera fila imágenes de naturaleza y paisajes, en la segunda fila la Piscine Molitor, Madre de Pi y Anandi en un mercado.</i>	22
<i>Ilustración 13 Escenas de Life of Pi, ceremonia hindú.</i>	22
<i>Ilustración 14 Imágenes extraídas de Life of Pi, en la primera fila tonalidades frías, en la segunda fila tonalidades doradas.</i>	23
<i>Ilustración 15 Imágenes extraídas de la película Life of Pi, Pi durante su travesía y su introspección.</i>	23
<i>Ilustración 16 Imágenes extraídas de la película Life of Pi, Día y noche de la isla</i>	24
<i>Ilustración 17 Escena de la película Life of Pi, Pi de niño leyendo La isla misteriosa.</i>	25
<i>Ilustración 18 Escena de la película Life of Pi. Pi ya adolescente leyendo Memorias de un subsuelo.</i>	26
<i>Ilustración 19 Escena de la película Life of Pi, Pi adolescente leyendo El extranjero.</i>	26
<i>Ilustración 20 Imágenes extraídas de Life of Pi, a la Izquierda Pi amenazante, a la derecha Richard Parker intentando no ahogarse</i>	30
<i>Ilustración 21 Imágenes extraídas de Life of Pi, a la izquierda Richard Parker, a la derecha Pi</i>	32
<i>Ilustración 22 Imagen extraída de Life of Pi, Pi encuentra un diente humano</i>	34
<i>Ilustración 23 Imágenes de Life of Pi, escena del hundimiento cámara en mano</i>	36
<i>Ilustración 24 Imágenes extraídas de Life of Pi, escena del hundimiento</i>	36
<i>Ilustración 25 Imágenes extraídas de Life of Pi, Muerte de Orange Juice, Peces voladores (de izquierda a derecha)</i>	37
<i>Ilustración 26 Imágenes extraídas de Life of Pi, planos cenitales</i>	37
<i>Ilustración 27 Imágenes extraídas de Life of Pi, Pi amenazante hacia Richard Parker</i>	37
<i>Ilustración 28 Imágenes extraídas de Life of Pi, planos generales modo descriptivo.</i>	38
<i>Ilustración 29 Imágenes extraídas de Life of Pi, planos generales predictivos</i>	38
<i>Ilustración 30 Imágenes extraídas de Life of Pi, peces voladores</i>	39
<i>Ilustración 31 Portada del libro Life of Pi</i>	39
<i>Ilustración 32 Imagen extraída de Life of Pi, 4:3</i>	39