

L'ermita de Santa Anna

Miguel Vercher Navarro



Ermita de Santa Anna

Edita: CEIC Alfons el Vell
www.alfonselvell.com

© D'aquesta edició, CEIC Alfons el Vell, 2011
© Del text: Miguel Vercher Navarro, 2011

Composició: Estudi Pau Lagunas
Impressió: --
ISBN: 978-84-----
DL: -----2011

Libre imprés amb paper Gardapat 13, procedent d'explotacions de fusta sostenible.

Ermita de Santa Anna

———— Miguel Vercher Navarro ————

Quaderns Comarcals, núm. 25



Gandia, 2011

	pàgina
Introducció.....	11
Santa Anna. Dades històriques	18
El Calvari	27
L'ermiteta de la Magdalena i les ermites anteriors	31
L'ermita de Santa Anna.....	34
El patrimoni moble de l'ermita	46
Tradicions	53
El futur de l'ermita de Santa Anna	57

Per a Miguel i Amparo.

Per a Silvia.

Per a Juanjo i Miguel.

Tots junts ho són tot.

Agraïments

Aquest estudi té la gènesi en un projecte del CEIC Alfons el Vell que començà al voltant de 1997. En aquell temps, el P. Faus li va donar suport, com ho feia tot, de forma entusiasta, però per diverses circumstàncies va quedar oblidat fins que en una data recent Gabriel Garcia Frasset, director de la institució, decidí reprendre aquestes línies amb el fi de poder retre un homenatge al desaparegut Vicent Faus. Durant aquestos anys, moltes persones han ajudat perquè aquest text arribe a veure la llum. En primer lloc, J. A. Gisbert el va dirigir amb eficàcia i sempre continua responnent amb encert a les preguntes que se li plantegen. Joan Cardona també hi donà idees des d'un bon començament. Jesús Alonso, i el personal de l'Arxiu Municipal de Gandia, donen idees, opinions encertades, i fan que el treball siga fàcil. Voro Cloquell i José Peiró m'han aportat més que un colp de mà, dos. Silvia Ruiz l'ha llegit, corregit, millorat i, juntament amb Miguel i Juanjo, en molts moments, sofrit. Gustavo Aviñó hi ha aportat tot el seu coneixement, ajuda i suport logístic; a més, amb la seua conversació, ha fet encara més interessants les visites a l'ermita. Francesc Mulet, rector dels escolapis, ha prestat una col·laboració amatent. Santiago Merino, que va descobrir una bella ermita. Josep Andreu Ferrer Solivares, no para, i és un dels callats benefactors de l'ermita. Enric Ferrer Solivares n'és el veritable coautor: ha donat moltes idees i plantejat correccions, ha aconsellat reescriure molts aspectes, i és el responsable que el text tinga la intenció de ser una obra que perdure en el temps i siga un tribut a totes les persones que han fet possible que en l'actualitat puguem gaudir de la nostra ermita.

Introducció

Des dels seus orígens, el CEIC Alfons el Vell ha sigut un dels capdavanters en la defensa del nostre patrimoni ja des de les pàgines d'*Ullal*, i ha servit de plataforma per a la publicació de tants treballs i investigacions sobre la nostra comarca que han posat les bases sobre la conscienciació al voltant del nostre patrimoni cultural, natural i històric, tot donant a conèixer tants aspectes desconeguts per al públic en general que assenta les bases per a la preocupació sobre el nostre passat. De totes maneres en els últims anys hem pogut comprovar una major sensibilitat des dels poders públics sobre el nostre patrimoni, la qual cosa ens fa albergar alguna esperança sobre la conservació d'aquells elements que formen part de la nostra història, de la nostra vida i de les vides dels qui ens van precedir.

11

Com anem dient, s'aprecia un creixent interès pel nostre patrimoni, tant d'institucions com de particulars, però un dels fets que frenen la presa de decisions que l'afecten és senzillament, el desconeixement que el comú dels mortals en tenim. I ens referim al "nostre" patrimoni més immediat, al que ens rodeja tots els dies de la nostra vida i no el sabem veure. Però una nota comuna és que, per a valorar qualsevol cosa, hem de tindre, en primer lloc, constància que existeix físicament. Una vegada que sapiem que existeix, per poc que ens preocupem, serem conscients de quin és el seu valor i també prendrem consciència de l'estat d'aquestes obres, i òbviament ens adonarem que, si no s'hi prenen serioses mesures, ja serà massa tard per a actuar sobre elles.

Pel que fa a les nostres ermites, aquestes formen part de la memòria històrica dels habitants de la nostra comarca. Per poc que parlem del tema amb els nostres paisans, comprovarem com en la memòria de molts es troben els records de romeries a les ermites, excursions, berenars de Pasqua... Però amb el temps molts d'aquests costums s'han anat perdent. No és que pensem que qualsevol temps passat va ser millor, ni de bon tros, encara que tenim uns elements que estan ací i que no hem de permetre que deixen d'existir, i per poc que es potencien, per poc que s'utilitzen, se'ls haurà tret un rendiment, amb un aprofitament lúdic, cultural, religiós, siga quin siga. Aquestes obres, entre les quals Santa Anna és un exemple excel·lent, no tenen evidentment uns valors historicoartístics que les facen ser patrimoni de la humanitat, però, si pretenem "fer país", "fer comarca", no podem deixar de costat aquests edificis tan nostres perquè en la major part dels casos no han sigut imposats per una elit dirigent, sinó que han sigut demandats i construïts pel poble, a qui han de servir i aprofitar.

En els últims anys, diversos autors, com Vicent Pellicer, Suso Monrabal o Vicent Garcia Morant, han realitzat interessants aportacions sobre les ermites de la nostra comarca i n'han omplert algunes llacunes amb una abundant i útil documentació, tant escrita, –fruit de l'estudi de diversos arxius–, com fotogràfica, que ens ajuda en aqueixa labor de recuperació i posada en valor d'aquest "altre patrimoni".

Dins de les ermites de la nostra comarca, Santa Anna és una honrosa excepció, fruit de l'esforç dels pares escolapis els quals, des de novembre de 1809 en què van prendre possessió de l'ús i gaudi de les terres de l'ermita com a dotació de la fundació reial de l'Escola Pia de Gandia, l'han cuidada. En dir una honrosa excepció només estem testificant uns fets palpables a la vista

de l'estat de conservació de la gran majoria de les ermites de la nostra comarca. L'ermita de Sant Antoni de Gandia va ser restaurada *inextremis* en els últims anys (o també caldria dir *in articulo mortis*). L'ermita de Sant Vicent, o de Benieto, presenta un estat de ruïna iminent; l'ermita de Martorell espera, sense coberta i oferint un aspecte desolador, la restauració que la inscriba en l'esperat nou Museu de la Setmana Santa; la de Sant Llorenç, de Tavernes, segueix el mateix camí que altres tantes que han desaparegut...

En aquest aspecte, el de la conservació del nostre patrimoni –veient l'estat actual o la fi que han patit moltes de les nostres ermites, molt del nostre patrimoni més pròxim–, Gandia ha de reconèixer en els pares escolapis el seu interès per la recuperació no sols de l'ermita com a patrimoni tangible, sinó també la recuperació de l'altre patrimoni, l'intangible, com ho és el de la tradició del Cant de la Sibil·la. Dins d'aquests esforços, el pare Vicent Faus va ser, durant més de 30 anys, el vertader artífex de l'estat actual de l'ermita amb una labor constant i callada, i també va ser l'autor de la recuperació d'aquestes tradicions, així com l'impulsor de la biblioteca-arxiu que acull l'edifici. Però en aquest sentit cal destacar que, per al pare Faus, no es tractava d'un simple deure com a escolapi respecte de la consolidació de l'ermita. Per a ell Santa Anna era un interès personal en la conservació i difusió del nostre patrimoni, i era també una altra de les seues maneres de “fer país” i d'implicar els seus alumnes en l'atenció de l'ermita. Era una més de les múltiples accepcions que per a ell tenia la paraula “ensenyar”, o millor encara, “educar”, i no sols educar els seus alumnes, sinó també als veïns de Gandia i de l'aleshores molt difícil barri de Santa Anna.

La imatge actual de l'ermita es deu en gran part al pare Faus, però ell també era el cap visible de molts escolapis com el

germà Frederic García, que va viure com a ermità més de 20 anys fins a la seua mort el 2005, i que rebia calorosament a quants visitaven l'ermita. A més els fidels, com veurem posteriorment, van contínuament dia a dia contribuint amb interessants elements en l'ornamentació de l'església i són una altra de les bases que conformen aquesta imatge actual de l'ermita.

L'afluència de fidels i visitants a l'ermita en les activitats que realitza: la festa de Santa Anna, en les processons de baixada i pujada a l'ermita; el Cant de la Sibil·la, les eucaristies dels diumenges i festes, el viacrucis de Setmana Santa, les peticions a santa Anna per un bon part (una horeta curteta) i la seua inclusió dins del nou parc periurbà de la ciutat, auguren un bon futur a aquesta *institució*, la qual cosa pot ser un renaixement de la nostra ermita i serà el millor record per a la persona que més l'ha estimada i més esforços hi va invertir, el pare Vicent Faus i Beltran.

L'Ajuntament de Gandia ja li reconegué l'any 1980 *la meritòria i altruista labor duta a terme per l'Escolapi Pare Vicent Faus, amb els treballs de restauració i conservació de l'ermita de Santa Anna, perquè gràcies a ell encara podem tindre eixe monument al nostre Patrimoni*, com a conseqüència d'una proposta realitzada pels regidors de la coalició Esquerra Unida.

Posteriorment, i pocs dies abans de la seua defunció, se li reconeix la seua labor anomenant-lo fill adoptiu de la ciutat de Gandia, encara que, lamentablement, la imposició de tal distinció es va realitzar ja en la missa *corpore insepulto*, celebrada amb una gran expectació, respecte i massiva afluència de gandians que volien retre un últim homenatge al pare Vicent Faus, a l'església de l'Escola Pia de Gandia, el dia 21 d'abril del 2010.

El present estudi vol ser un homenatge al pare Vicent Faus. Gràcies a ell l'ermita de Santa Anna és com la coneixem. El pare

Faus va ser l'autèntic promotor de la imatge actual de l'ermita, però també va actuar com a catalitzador per tal d'aconseguir unir voluntats diverses per a la conservació d'aquesta obra. Tals voluntats van ser tant eclesiàstiques, com laiques i municipals, i gràcies al seu interès van dignificar aquest edifici que va ser un referent en un lloc on una part de la seua població presentava la pitjor cara d'una època, ara feliçment superada, pels problemes de la drogaddicció i marginalitat que campaven pel barri. En aquells moments Santa Anna es va erigir com una illa de pau en el centre d'una barriada extremadament convulsa, si bé és cert que va patir en les seues carns els embats d'aquesta mar embravida que era la societat d'aquells anys 70-80 del passat segle. Afortunadament aquestes etapes han sigut àmpliament superades i l'ermita en aquests moments gaudeix d'una salut envejable que es veu reforçada amb els nous projectes que estan fent d'aquest barri el que serà el futur pulmó verd de la ciutat, projectes que compten amb la nostra ermita com un dels referents en aquesta nova actuació a nivell urbanístic i paisatgístic.

Abans d'aprofundir en l'estudi de l'ermita de Santa Anna, hem de tenir en compte que es troba conformada per diversos elements individualitzats, i que, junt amb l'ermita, integren un paisatge singular. Aquests elements són els diversos camins d'accés, entre els quals es troben disseminades les estacions del viacrucis, l'ermiteta de la Magdalena, que s'alça a la meitat de la pujada a santa Anna, la xicoteta placeta en el camí d'ascens amb uns quants bancs correguts, i l'ermita de Santa Anna, amb la plaça en la seua part davantera.

Quan accedim a Gandia des de València, a la nostra dreta podem tenir una primera visió de l'ermita, encimbellada en la muntanya, que pareix vigilar-nos des de l'alt.

L'ermita de Santa Anna està situada en un enclavament totalment privilegiat, un xicotet turó de menys de cent metres d'altitud, sobre la immediata plana litoral, que es troba conformat per roques calcàries amb alguns elements càrstics com a coves o avencs i que presenta una vegetació espontània mediterrània de matolls, plantes aromàtiques, i altres com la pitera, la palera, a més d'una vegetació arbustiva de pins pinyoners i blancs, xiprers, oliveres, garroferes, així com altres espècies introduïdes com els eucaliptus.

Des d'aquest punt s'albira una bella panoràmica de Gandia, la comarca, l'horta, les platges i la mar, fins al cap de Sant Antoni, tot envoltat pel cercle de muntanyes, presidides per la serra de la Safor. La ciutat, des d'aquesta talaia, pràcticament integrada en la trama urbana, apareix en la seua real magnitud.

Les vistes des de l'ermita han sigut valorades positivament per diversos autors, vertaderament clàssics de la nostra historiografia, com el botànic Cavanilles, Pascual Madoz o Sarthou Carreres.¹ Entre aquestes referències potser la més interessant i reveladora és la de Vicente Ignacio Franco:

...Santa Ana, que representa una Fortaleza en medio de un monte desnudo, y sólo sembrado de peñascos. Desde esta ermita se descubren la de la Soledad, en el paseo de Gandía y riberas del río Alcoy, la Hermita o Iglesia del Grau, cuyo caserío situado en la playa, aunque sólo se compone de una casa para guarnición y dependientes de rentas, y de almacén, y de otras muy pocas barracas, presentan a lo lejos un pueblo; sigue la perspectiva con la presentación del molino de S. Nicolás, y de los otros molinos, con la hermita de S. Vicente

1. CAVANILLES, J. A. (1981): *Observaciones sobre la historia natural. Geografía, Agricultura, Población y Frutos del Reyno de Valencia*, facsímil de 1795, València, vol. II, p. 181. MADDOZ, P. (1982): *Diccionario Geográfico-Estadístico-Histórico de Alicante, Castellón y Valencia*, facsímil de 1845, Institució Alfons el Magnànim, València, pp. 357, 360. SARTHOU CARRERES, C. (s.d.): "Provincia de Valencia", en *Geografía General del Reino de Valencia*, Barcelona, vol. II, pp. 374, 374, 381.

a la otra parte del río y sobre el camino de la huerta, Oliva, Denia y demás pueblos de la Marina y montañas. En una palabra, pueblos, terrenos cultivados, huertas, montes y mar, presentan el mayor y más delicioso espectáculo.²



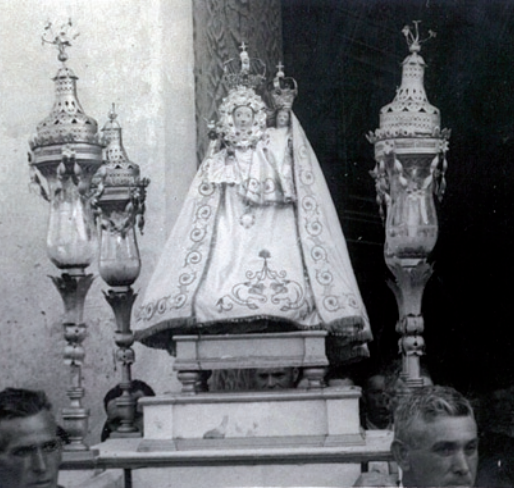
Vista de l'ermita. c.1931. Foto Loty. Arxiu Històric de Gandia.

L'únic autor que incideix en la mateixa ermita, i no es cenyeix només a la vista que s'hi pot fruit, és el citat Sarthou Carreres:

En el monte que domina desde cerca de Gandía, su llano y muchos pueblos hasta Denia, se eleva, en pintoresca situación, la Ermita de Santa Ana, a cuya altura conduce un empedrado camino, con calvario o vía Crucis. Junto al templo está la casita de la ermitana. Frente a él, una plazoleta con cruz de piedra y viejos cipreses. El interior de la ermita es modesto. Seis altares laterales ofrecen cuadros de escaso valor artístico (salvo el primero de la izquierda, representando a la Virgen con el Niño Dios, San Joaquín y Santa Anna, que es bueno). En el altar mayor está la Antigua imagen de la

2. FRANCO, V. I. (1804): *Memoria en la que se contiene la población actual de primero, segundo y tercer orden de este Reino de Valencia, con la historia y estado en que se hallan la ciudad de Gandía, las villas de Pego, Callosa de Ensarriá y Enguera*, València, p. 179.

titular, que es de medio metro de altitud, y luce pomposa vestimenta y corona imperial, más propias de la Virgen María que para su madre Santa Ana.³



Imatge de Santa Anna vestida.
Arxiu de l'Ermita de Santa Anna.

A la vista d'aquestes primeres dades, hem de ser plenament conscients d'un dels inconvenients que ens trobarem en parlar de Santa Anna i en general de totes les altres ermites de la Safor: la falta de bibliografia específica en que parle des del punt de vista artístic.

No existeixen moltes referències bibliogràfiques que no parlen d'altra cosa que no siga del paisatge pintoresc. Això és simptomàtic del fet que es tracta d'una xicoteta ermita a la

qual mai no s'ha donat excessiva importància, però que al nostre parer la mereix, encara que només siga per admirar-ne l'edifici i el seu bell sòcol de taulells, venerar la imatge de santa Anna, i, per descomptat, gaudir de les seues belles vistes. A més es tracta d'un indret i d'un edifici on poden anar aquells visitants de la nostra comarca que busquen uns elements paisatgístics i monumentals ben diferents del ja molt vist turisme de sol i platja.

Santa Anna. Dades històriques

Pel que fa a les referències documentals, la primera que coneixem és del dia u de juny de 1372, "fecha en la que un

3. SHARTOU CARRERES, C., *op. cit.*, pp. 383-384.

beneficio instituido por G. Pastor (en la iglesia de Pego), bajo la invocación de San Juan Bautista, se traslada a la “capella eremítica de Santa Ana” de la villa de Gandía”.⁴

Poc després apareix en el *Llibre d'Establiments de Gandia* una ordenança del dimarts 3 de novembre de 1380, i encara que no es refereix concretament a l'ermita, sí que parla de la muntanya de “Sent Ana”.⁵

Aquestes referències precisen la data de construcció de la primitiva ermita, que tipològicament adscriuim als segles XIV-XV, així com la data de creació de la imatge de santa Anna, que, segons Ximo Company i Antoni Pitarch, es realitza cap a 1350. Per tot açò, pensem que aquests textos van poder ser escrits pocs anys després de la construcció de la primitiva ermita.

Ja el 9 d'abril de 1415 veiem un testament atorgat pel notari i veí de la vila de Gandia Miquel Dalmau el qual llega “a la obra de la ermita de Santa Anna de Gandia, V sous”.⁶

El 1421, trobem un text que ja parla explícitament del costum de traure en processó a santa Anna per a demanar-li algun benefici:

en Guillem Ferrer a En Francesc Bellgrat, Jurats, etc. a. N. Bertomeu Terrelló, dispenser etc. donats a. N. Bertomeu Marrades els quals hi ha distribuïts en la caritat de la processió que feu a Santa Anna per pluja.⁷

Aquest text posa de manifest el costum del poble de Gandia de demanar al Consell Municipal que baixi la imatge de Santa

4. GARCIA MORANT, V. (2002): “Culto y rito”, en HERRERO, A. (coord.), *La Seu-Colegiata de Santa Maria de Gandia*, Associació Amics de la Seu, Gandia, vol. I, pp. 232-248.

5. GARCÍA, F. (1987): *Llibre d'establiments de Gandia. Imatges i missatges en una vila medieval*, Arxiu Municipal de Gandia, pp. 55, 58-59.

6. GARCIA MORANT, V. (2002), *op. cit.*, pp. 42-43.

7. FAUS I BELTRÀN, V. (1988): “L'ermita de Santa Anna de Gandia”, en *Passio*, núm. 36, p. 25.

Anna a la parròquia, posteriorment col·legiata, per a elevar rogatives contra la sequera, com en aquest text, o per a pal·liar inundacions, terratrèmols, plagues o malalties epidèmiques, fet que s'anirà repetint al llarg dels segles amb bons resultats, perquè la santa era entronitzada en l'altar major de la col·legiata i romania allí fins que es resolguera satisfactòriament el motiu de la baixada.⁸ El trasllat de la imatge, a causa de calamitats, epidèmies o actes festius ha sigut sempre un acte al que acudien multitud de persones així com la corporació municipal, i és curiós que mentre la imatge de la santa romania en la col·legiata, es pujava la imatge de sant Josep a l'ermita.⁹

El notari Pasqual Sanz i Forés ens relata com els habitants de Gandia, davant de qualsevol tipus de calamitats, imploren la protecció a santa Anna, amb *“la confianza y hasta la seguridad fundada en la experiencia, de conseguir el remedio”*, i així, a petició dels veïns i d'acord amb les autoritats municipals i eclesiàstiques es decideix baixar la imatge des de l'ermita fins a la col·legiata amb l'acompanyament de veïns, gremis i ambdues corporacions, i una vegada aconseguit el remei pel qual es feia la pregària i després de celebrar la festa de gràcies, retornar la imatge a l'ermita en solemne processó.¹⁰ Veiem ací dos aspectes diferenciats quant al costum de traure santa Anna en processó, perquè la religiositat popular distingeix entre anar de rogatives i anar de romeria. En el primer cas es va a implorar una ajuda, i en el segon, a agrair un benefici.¹¹

Entre les baixades de la imatge per actes festius, podem destacar la del 8 d'octubre de 1871 amb motiu de les festes del

8. PELLICER I ROCHER, V. (2007): *Pietat i Art. II Centenari de l'Escola Pia de Gandia*, Gandia, Fundació Pare Leandro Calvo, pp. 99-111.

9. FAUS I BELTRÀN, V. (1988): *op. cit.*, pp. 25-27.

10. SANZ I FORÉS, P. (1970): *Historia del Colegio y Universidad de Gandia*, València.

11. ARIÑO, A. (1988): “Festes, rituals i creences”, en MIRA, J. F., *Temes d'Etnografia Valenciana*, Alfons el Magnànim, València, vol. III, p.181.

II Centenari de la canonització de sant Francesc de Borja;¹² i dins de les últimes peticions per pluges documentades, veiem com, arran de la gran sequera de 1913, es baixa la imatge el 14 de desembre amb novena i tridu predicat pel jesuïta P. Carles Ferrís i amb l'assistència del P. Rafael Tomàs, rector de l'Escola Pia i del canonge Ramon Soler, a més de la intervenció de l'abat Josep Sancho. Després d'aquesta petició va ploure abundantment.¹³ Davant de les constants anades i vingudes de la santa entre l'ermita i la seu, al març de 1782 es mana realitzar una urna per a col·locar en la col·legiata la seua imatge en les ocasions en què s'hi baixava per alguna "aflicción, calamidad u otro motivo justo".¹⁴

Hem de destacar en aquest punt que santa Anna ha sigut, fins a 1882, la patrona de Gandia, i el fet que ara el nostre patrocini l'ostente la Mare de Déu dels Desemparats prové del desig estés durant els últims anys del segle XIX que Gandia fora la "xicoteta



La imatge de Santa Anna pels carrers de Gandia. Arxiu de l'Ermita de Santa Anna.

12. SANZ I FORÉS, P. (1984): *Fiestas religiosas y seculares en el II Centenario de San Francisco de Borja*, Gandia, Associació Cultural La Safor, pp. 31-32, 59, 62, 64-65.

13. Arxiu Escola Pia de Gandia, Secció Cròniques: *Continuación de la Crónica del Real Colegio de las Escuelas Pías de Gandia*, pp. 6-11.

14. AMG AB 1872.

València”. Tal ànsia de mimetisme amb la capital va arribar a l’extrem de canviar la tradicional patrona de la nostra ciutat. Aquest fet va provocar que la devoció a santa Anna decaiguera granment a Gandia i la seua horta a partir dels últims anys del XIX. En primer lloc perquè va ser declarada patrona de Gandia la Mare de Déu dels Desemparats i, en segon lloc, per la desaparició de la cria del cuc de la seda en aquesta regió, una de les seues bases econòmiques, que estava posada sota la protecció de la santa.¹⁵

D’altra banda, l’ús de l’ermita com a *casa blanca* o lloc d’aïllament dels malalts està àmpliament documentat al llarg de la història: així ocorre durant la pesta de 1524,¹⁶ la de 1648, així com també durant 1652.¹⁷

Més tard, davant de l’epidèmia de còlera de 1884, també es convertirà en centre d’aïllament dels malalts.¹⁸ Així mateix serà utilitzada al llarg de la història com a lloc de refugi de leprosos. Així, en el document de cessió de l’usdefruit de l’ermita als pares escolapis de 1807, es fa constar expressament que es puga utilitzar l’ermita com a llatzeret, dada que perdura en la toponímia del barri perquè també se’l coneix com a barri de Natzarret.¹⁹

En aquest moment podem incidir en els canvis de titularitat de l’ermita, la qual des de sempre ha pertangut a la ciutat, que anomenava a un ermità que havia de viure-hi amb la seua família a fi de cuidar-la i mantenir-la, a més de rebre els fidels que la visitaren. També anomenava un administrador que

15. Arxiu de l’ermita de Santa Anna, secció Escola Pia, caixa 9, núm. 626 Crònica 3a llibreta.

16. OLASO SENDRA, V. (1988): *L’Hospital de Sant Marc de Gandia, una institució per a pobres malalts (segles XIII-XX)*, CEIC Alfons el Vell, Gandia, p. 61.

17. LA PARRA LÓPEZ, S. (1984): *Tiempo de peste en Gandia (1648-1652)*, Ajuntament de Gandia, pp. 62, 63, 101-108.

18. CAMARENA MAHIQUES, J. (1981): “Panorama de un siglo. Gandia de 1881 a 1980”, en BORJA, J. M., MORA, I., *Gandia 1881-1980*, p.15.

19. AMG AB 1874 Confraries i ermites.

s'encarregava del cultiu de les terres, de l'atenció de la recaptació dels arrendaments i de les almoines, així com de la inversió de les rendes i conservació de l'edifici, com també de les despeses en la festa de la titular, com ara les de cera i oli.

En 1740 es documenta la compra a favor de l'ermita de més de tres fanecades de terreny a fi d'acréixer el seu patrimoni.

El juny de 1744 podem veure entre les despeses: “210 libras que pagó al Dr. Antonio Espeleta por los gastos para lograr del Papa indulgencia plenaria para la Hermita de Sta. Ana, pasarla por el Consejo y por la Comisaría de Cruzadas. Consta de recibo de 25 de junio de 1744”.

Entre els administradors documentats podem citar Raimundo Avargues (1774-90), Juan Navarrete (1790-94) i el baró de Mislata (1794-1800).

També, quan se substitueix l'administrador, queda patent com s'auditen els comptes, tot apareixent sovint diferències en la seua valoració. És per això que s'acorda, a partir de 1776, fer un inventari davant dels canvis d'administrador, de tal manera que es constaten controvèrsies sobre la falta de mètode i formalitat amb què els anteriors càrrecs havien portat els comptes i l'administració de l'ermita.²⁰

En 1581 els jurats de la vila decideixen que continue davall la seua tutela, davant de les pressions dels jesuïtes, que pretenien fer-se càrrec de l'ermita. Posteriorment, el 1807, l'Ajuntament decideix la cessió de l'ús de l'ermita i usdefruit de les terres annexes als pares escolapis com a dotació de la fundació reial de l'Escola Pia de Gandia.²¹

20. AMG 1872.

21. PELLICER I ROCHER, V. (2009): *Història de la Setmana Santa de Gandia i d'altres manifestacions de religiositat popular*, Gandia, Junta Mayor de Hermandades de Semana Santa de Gandia, pp. 8-21. (2007 a): *Pietat i Art. II Centenari de l'Escola Pia de Gandia*, Gandia, Fundació Pare Leandro Calvo, pp. 99-111.

En els arxius de l'Escola Pia podem trobar abundant informació sobre els terrenys de l'ermita. Així la mateixa acta de possessió del 22 de novembre de 1809, diu: "levantándose acta con la descripción de los linderos de la finca, si bien reservándose el patronato la ciudad, porque así el santuario, como a la patrona de él, guarda la ciudad decidida piedad y veneración".²² I en *la Crònica del Reial Col·legi de l'Escola Pia de Gandia* podem veure diversos apunts que fan referència a aquestes terres, com poden ser els de 1853, on es procedeix a l'amollonament de la finca. Des de 1885 s'encarrega el cultiu a diversos arrendataris amb resultats, segons pareix, poc satisfactoris. Són plantacions de vinya, ametlers, oliveres, garroferes... La producció el 1907 és de 100 arroves d'oli, 140 de garrofes, 24 de cigrons, així com ametles, llenya, i fins i tot extracció de pedra, però aquesta última amb poc rendiment... El 1915 s'hi celebra la primera Festa de l'Arbre promoguda per l'Escola Pia en la qual l'ajuntament va sufragar els 325 pins, així com el berenar dels alumnes que hi van participar i, sense cap gènere de dubte, alguns d'aquests pins són els que encara es poden admirar en la contornada de l'ermita. Durant la postguerra les terres arrendades van anar perdent rendibilitat fins a ser finalment abandonades a final del segle xx. En una part de la finca es va fer el camp de futbol, a càrrec de l'Escola Pia, inaugurat el 6 de desembre de 1970.

Posteriorment, i arran de la reforma del Codi Civil que fa desaparèixer la figura de l'usdefruit perpetu de propietats de titularitat pública, va canviar substancialment la situació jurídica de l'ermita, ja en època de la restauració de la democràcia, per la qual cosa va tornar a titularitat municipal, encara que, per

22. RABAZA, C. (1917-1918): *Historia de las Escuelas Pías en España*, Valencia, vol. II, p. 19.

petició de l'Ajuntament, l'Escola Pia continua amb la seua presència i atenció a l'ermita tal com ve fent des de l'any 1809.

L'estat de conservació actual de l'ermita és molt bo, a causa de les intervencions constants de què és objecte. L'ermita va estar alguns anys en estat de quasi abandó, sobretot després de la Guerra Civil, motivat pel fet que els pares escolapis van haver de fer front a la restauració de l'església i del col·legi de l'Escola Pia, que havien patit molts danys durant la contesa. La falta de recursos econòmics va obligar a deixar de costat una actuació en l'ermita fins que no s'hagueren restaurat degudament l'església i el col·legi, encara que ja el 16 de maig de 1943 la imatge de santa Anna, que des de 1939 era venerada en l'església de l'Escola Pia, va retornar a sa casa i a partir d'ací van continuar les celebracions de la seua festa, el 26 de juliol, amb l'esplendor que acostumaven, com succeí el 1948 amb missa solemne, predicador de renom, cor del col·legi, traca... Encara, però, que es va continuar amb el manteniment de l'ermita, com podem veure el 1969, on a més de missa solemne el dia de la festa amb el cor del col·legi, els clavis i els veïns procediren a pintar diverses parts del calvari i de l'ermita i també van arreglar portes i reixes, tot amb l'ajuda econòmica de l'Escola Pia,²³ al llarg de la dècada dels 60 del segle xx el barri es converteix en un focus d'atracció d'una quantitat important de població immigrant, amb el consegüent augment demogràfic, amb habitatges precaris i privats de tot servici bàsic, font de conflictivitat social i degradació de la muntanya de Santa Anna i de totes les construccions que s'hi trobaven, amb la consegüent incidència negativa en la mateixa ermita.

Un incendi provocat a final de 1975 va suposar un considerable dispendi per a l'Escola Pia, però aquest fet suposà

23. Arxiu Escola Pia de Gandia, secció cròniques: *Crònica de 1939 i següents*, Vol I, p. 22.

un revulsiu i es parlà de la “vandàlica expoliación de la ermita de Santa Anna así como de las casetas que forman el calvario”, de tal manera que a partir d’ací començarà la preocupació per la restauració total de l’ermita, i ja a principis de gener de 1977 comencen les obres de restauració a fons (còpia fullet restauració ermita???). Les primeres i importants obres que s’hi van escometre entre 1977 i 1980 i que van ascendir a prop de 3 milions de pessetes, van ser sufragades en part per donacions, rifes i aportacions de l’ajuntament de Gandia, encara que el major pes va ser a càrrec dels pares escolapis. En aquests anys es va procedir, entre altres obres, a reparar les teulades, instal·lar aigua i llum (1980), vestir amb ornaments i mobles la sagristia i la casa, pintar l’interior de l’ermita i la façana, condicionar la biblioteca tot deixant a la vista l’arc diafragma que romanía ocult, etc. Una partida que, amb el pas del temps, ens pareix curiosa, però ens dóna una trista imatge de la realitat social i de la conflictivitat de la barriada en aquests anys, va ser la destinada a: “*reposar contínuament el que la gent ha anat trencant o emportant-se*”. Entre les persones que col·laboren, el mateix P. Faus cita Salvador Miret com el vertader director de relacions públiques i l’obrer Andrés Martínez. Al maig de 1977 el P. Provincial Ramon Barberà visità les obres de l’ermita.²⁴

Una vegada conegudes aquestes dades històriques començarem la descripció de tots els elements que conformen el conjunt de l’ermita.

El Calvari

Per a accedir al Calvari, hem d’ascendir per l’empinat i zigzaguejant camí fins a arribar a l’ermita. Aquest camí, així

24. *Ibidem*, vol. II, pp. 164-197. PERLES, F.: “Obres i millores a Santa Anna”, *Levante*, 20 de març de 1977.

com la xicoteta esplanada amb bancs que es troba a la meitat del recorregut, va ser construït pel germà escolapi Ignacio Martínez que va residir a Gandia des de 1925.²⁵ Per poc que ens fixem, podrem veure com el calvari no segueix el camí. Les estacions estan disseminades per la muntanya. Per a arribar a algunes d'elles hem d'internar-nos per una estreta senda, perquè amb aquesta disposició del viacrucis es pretenia que fóra difícilots de realitzar amb la finalitat d'aproximar i identificar més els fidels amb el patiment de Crist i la seua passió redemptora.²⁶



Bancs del calvari. Foto: MVN.

Després de la guerra de 1936, l'estat de les casetes del calvari era ruïnós. El P. Bruno Martínez, rector de l'Escola Pia (1949-1952), amb l'ajuda d'algunes persones devotes, el reedificà. Les casetes, ben construïdes, van ser cobertes per una teuladeta a quatre aigües, tal com es conserven actualment.

25. FAUS I BELTRÀN, V. (1988): *op. cit.*, p. 27.

26. ARIÑO, A. (1988), *op. cit.*, p. 181.



Plafons de l'antic via crucis. Interior de l'ermita de Santa Anna.

Foto: MVN.

D'entre els plafons de taulellets que decoren les estacions del Calvari, els corresponents a les primeres estacions han sigut realitzats pel Col·lectiu Greda, format per antics alumnes del curs de ceràmica de la Universitat Popular de Gandia. Els situats en la placeta de l'ermita, corresponents a les estacions de la novena a la tretzena, estan firmats per R. Diago Abad, i no en coneixem de ciència certa la data de la realització. Dels realitzats en 1899 per encàrrec del P. Francesc Lumeras, es conserven els huit primers en el presbiteri, en el costat de l'evangeli. Aquests plafons han sigut objecte d'una restauració realitzada l'any 1994 a càrrec d'alumnes de l'últim curs de la Facultat de Belles Arts en l'especialitat de Conservació i Restauració de Béns Culturals. Els plafons de taulelleria, es trobaven en l'interior de sengles fornícules, sobre les quals hi havia unes creus de ferro. En el centre de les creus de ferro del viacrucis original, n'hi havia altres de fusta procedent de l'olivera que estava situada enfront de les Clarisses, i que segons la tradició va ser plantada per sant Francesc de Borja.²⁷ Segons l'opinió de Gustavo Aviñó,

27. FAUS I BELTRÀN, V. (1988): *op. cit.*, pp. 25-28.

un dels col·laboradors en la restauració de l'ermita, hi ha la possibilitat que una xicoteta creu de fusta, que guardava el P. Faus en la sagristia, siga l'única que es conserva d'aquestes creus del viacrucis.



Calvari, a la replaceta de l'ermita. Foto: MVN.

Disseminades per la muntanya de Santa Anna, entre el calvari i en la part superior de la muntanya es troben tres creus de pedra, de calcària grisa, que pertanyien a l'ermita dels Ànimes, que estava situada extramurs de la ciutat de Gandia, prop del convent de Santa Clara, al costat del riu Serpis. Aquesta ermita, la primera pedra de la qual es va posar l'any 1733, comptava amb el primer cementeri extramurs que va tindre la ciutat i que es va utilitzar fins que el 1812 es construí el cementeri parroquial en la partida d'Alcodar. A partir d'aquest moment s'utilitzava per a celebrar la missa de *corpore insepulto* abans de procedir al soterrament en el cementeri parroquial. Segons acord de febrer de 1817 el consistori decideix que les creus de pedra de l'ermita de les Ànimes siguen traslladades al

Vista de Santa Anna i d'una de les creus de l'Ermita de les Ànimes c.1927. Arxiu de l'Ermita de Santa Anna.



calvari de Santa Anna.²⁸ Aquestes creus han sigut restaurades l'any 2011 amb fons procedents de la Diputació de València i de l'Ajuntament de Gandia.

Durant la realització del present treball poguérem recuperar un pòdium de roca calcària de color gris fosc d'uns 90 cm d'alçària, que presenta motlluratges clàssics similars a l'ordre compost i que en l'actualitat es troba en el pati de l'ermita. Devia formar part de la decoració d'algun edifici o conjunt monumental, i opinem que es va dur per a aprofitar-lo a l'ermita i, després, en no donar-li ús, va ser abandonat a la muntanya.

Pròxima a l'ermita es troba la cova del Beat, en la qual, encara que no presenta depòsits arqueològics per haver-se retirat d'antic la terra del seu interior, sí que hem pogut constatar l'existència de restes de soterraments en xicotets amagatalls del seu interior, sense haver trobat altres restes ceràmiques o lítics que ens permeten adscriure-la a un període determinat.

28. GARCIA MORANT, V. (2002), *op. cit.*, p. 233.

L'ermiteta de la Magdalena i les ermites antercedents

Abans d'arribar a Santa Anna, en el camí del calvari, es troba l'ermiteta de Santa Maria Magdalena, erigida en 1994, de planta rectangular, coberta a dos aigües i coronada per una senzilla espadanya, que adorna la seua façana amb dos panells de taulelleria dedicats a la Magdalena amb Jesús ressuscitat i un escut de l'orde de l'Escola Pia, realitzats ambdós per Ceràmiques Celi de Gandia. En el seu interior, s'ha situat un retaule en fusta idèntic al que hi havia en la primitiva ermiteta que va ser destruïda durant la Guerra Civil. Aquesta rèplica ha estat realitzada per Gustavo Aviñó.²⁹ La primitiva imatge de la Magdalena continua presidint aquest senzill retaule.

Anteriorment a l'existència de l'ermiteta de la Magdalena i pròxim al seu lloc, "el tio José el murcià", abans



Ermiteta de la Magdalena. Foto: MVN.

Imatge de l'interior de la primitiva ermita de la Magdalena c.1930. Arxiu de l'Ermita de Santa Anna.

29. FAUS I BELTRÀN, V. (1994): "L'ermiteta de la Magdalena", en *Passio*, núm. 42, pp. 32-33.

de 1920,³⁰ amb permís dels escolapis, va alçar una minúscula caseta per a servir-li de lloc de penitència. Es tractava d'una senzilla construcció de maçoneria i amb coberta a doble vessant, recolzada en la muntanya i l'entrada de la qual mirava cap a Gandia. Com siga que moltes de les persones que venien a Santa Anna eren de Beniopa, l'església parroquial de la qual està davall l'advocació de santa Maria Magdalena, el tio José va decidir posar-hi una litografia de dita santa, la qual cosa va fomentar-ne la devoció i va crear el costum entre els visitants d'aportar-li donatius per a contribuir a la seua manutenció i a la de la xicoteta construcció.

Posteriorment, entre 1925 i 1935, el germà Ignacio Martínez, a més de construir l'accés a l'ermita, com hem dit anteriorment, es va preocupar per condicionar la caseta del tio José tot convertint-la en una vertadera capella. Instal·lant-hi un altar amb el seu retaule i alçà en la seua part superior una espadanya, així com encarregà la realització de la imatge que actualment podem contemplar. Així en la *Continuación de la Crónica del Real Colegio de las Escuelas Pías de Gandía* podem observar diversos apunts que fan referència a celebracions en l'ermiteta, com la solemne benedicció de la campana pel pare rector, el 20 de juliol de 1930, amb la intervenció de la banda de música i cant dels gojos escrits per a l'ocasió, o la missa celebrada pel provincial de l'Escola Pia, el P. José M^a Soto, el dia de la santa, al juliol del mateix any.³¹ Uns altres gojos, en valencià, es poden llegir, sobre l'altar, emmarcats en unes antigues sacres.

30. Arxiu de l'ermita de Santa Anna, secció Escola Pia, caixa 9, núm. 626 Crònica 3a llibreta.

31. *Continuación de la crónica*, p. 145.

Després de la mort del germà Ignacio l'any 1935, a València, es va fer càrrec de l'ermita el P. Rafael Sanchis, gràcies al qual es van poder salvar alguns elements de culte i imatges durant la Guerra Civil, en la qual l'ermita de la Magdalena va ser totalment destruïda. De tal manera que la seua imatge va ser traslladada al retaule de santa Teresa de l'Infant Jesús, en l'església de l'Escola Pia, fins a l'edificació de l'actual ermita el 1994.

L'11 de febrer de 1958 en el mateix lloc en què es trobava l'antiga ermita, es va posar la primera pedra de la que seria una nova capella, hui també desapareguda, davall l'advocació en aquest cas de la Mare de Déu de Lorda. Aquesta capella i gruta va ser beneïda el 19 de febrer de 1959 en record del centenari de l'aparició de la Mare de Déu. En aquest dia, des de la plaça de l'Escola Pia van partir alumnes de tots els col·legis de la ciutat fins al nou edifici on es va celebrar una missa i es va beneir la gruta per l'arxiprest D. Àngel Capilla.³² Aquesta xicoteta ermita es va edificar sota la



Imatge de la primitiva ermiteta de la Magdalena c. 1930. Foto: Loty. Arxiu Històric de Gandia.



La desapareguda ermita de la Vergge de Lorda. 1970. Foto: Sebastià Denia. Arxiu Històric de Gandia.

32. Boscá, F. (1959): "Inauguración de la Gruta de la Virgen de Lourdes", en *Ruta*, núm. 5, p. 3.

direcció del P. Josep Molins Reig, autor també de les pintures murals que l'ornaven. Presentava una planta semicircular amb un altar i una fornícula excavada en la muntanya on se situava la imatge de la Mare de Déu de Lorda, d'acord amb la tradició del lloc de les aparicions a França. Aquesta capella es trobava recolzada en la muntanya, la qual cosa permetia accedir a la seua part superior amb facilitat i realitzar freqüents actes vandàlics, és per això, que el 1994, a la vista del lamentable estat en què va arribar a trobar-se, es va fer necessari enderrocar-la i erigir-ne una de nova, per raons de seguretat, en l'emplaçament actual davant de l'antic. Una espècie de fornícula excavada en la roca encara ens parla del lloc que ocupava aquella efímera capella de la Mare de Déu de Lorda.

L'ermita de Santa Anna

34

Després de contemplar l'ermiteta de la Magdalena, continuarem la nostra ascensió fins a arribar a Santa Anna. Una vegada arribats a l'ermita, la primera cosa que ens ha de cridar l'atenció és un arc de rajola que destaca amb el seu color marró-rogenc en el lateral emblanquinat de l'església, i açò ens aportarà una interessant dada: es tractaria de l'arc d'ingrés de la primitiva ermita, construïda en els segles XIV-XV, i de la qual podrem admirar poques restes més, perquè la fàbrica actual de l'ermita es correspon amb la reedificació realitzada a mitjan segle XVIII dins d'un estil barroc d'estil popular.

La construcció primitiva de l'ermita consistiria en un edifici d'estil gòtic amb arcs apuntats de rajola dels quals encara es conserven dos, el que hem vist a l'exterior i un altre a l'interior de l'ermita actual, entre el presbiteri i l'arxiu. Aquesta primitiva ermita l'enquadrariem cronològicament en els segles XIV-XV, i la

tipologia dels arcs diafragma que resten ens parlen que es tractava tipològicament d'una església de les dites de Reconquista.

Aquest model constructiu es caracteritza per l'ús d'un sistema de cobertes senzill, fàcil de construir, econòmic i funcional, i que té un origen tant en l'últim romànic de Lleida com en les adaptacions dels esquemes constructius d'ordes religiosos com la dels cistercencs, els franciscans o els domini-



Arc diafragma de l'ermita primitiva. Foto: MVN.

cans, que buscaven una certa austeritat en les construccions. La característica principal d'aquesta tipologia d'esglésies consistia a sostindre el sostre pla a l'interior i a dos aigües a l'exterior, per mitjà d'uns arcs anomenats diafragmàtics que baixen directament sobre el sòl, o arranquen d'una xicoteta imposta. Aquest sistema prescindeix de l'ús de capitells, que eren difícils de realitzar per una persona no especialitzada. Quan aquesta tipologia s'introdueix a València, es manté al llarg de tot el segle XIV, però més que per imposicions religioses, per qüestions econòmiques, i per la seua senzillesa constructiva que permetia l'ús de mà d'obra no especialitzada. L'eficàcia d'aquesta tipologia fa que es mantinga el seu ús en l'arquitectura religiosa rural fins al segle XVII.³³

33. GRÀCIA, C. (1995): *Història de l'art valencià*, Edicions Alfons el Magnànim-IVEI, pp. 31-32. VERCHER NAVARRO, M.: "Santa Anna". Fitxa corresponent de l'Inventari d'Art de la Safor. CEIC Alfons el Vell. Inèdit.

És aquesta una tipologia usual en moltes ermites, com en la desapareguda de Sant Marc a Beniarjó o la de Sant Miquel a la Font d'en Carròs, a més d'altres construccions, com podem veure en el que va ser la sala d'hòmens de l'hospital de Sant Marc de Gandia i que actualment forma part del Museu Arqueològic de Gandia (MAGA) o en l'església del Palau Ducal de Gandia, però aquesta última realitzada ja en el segle XIX en l'òrbita de l'historicisme.

Aquesta primitiva ermita va patir al llarg del segle XVIII diverses refaccions que fan canviar totalment la seua primitiva estructura creant la imatge que actualment podem observar. De l'estructura gòtica original dels segles XIV-XV, com deïem anteriorment, només en queden els dos arcs apuntats. El que s'aprecia des de l'exterior és el que conformaria l'entrada original. En la posterior refacció, veiem com la primitiva ermita quedaria circumscrita al que actualment és el presbiteri, l'actual nau creix en disposició perpendicular a l'original, i ara l'entrada mira a la ciutat. Enfront d'ella, es conforma una esplanada on s'assenten les últimes estacions del viacrucis des de la qual es gaudeix de belles vistes.

L'ermita actual està realitzada per mitjà d'una fàbrica de maçoneria i rajola, amb la coberta de teula àrab a doble vessant, encara que en un principi, almenys una part d'ella va estar coberta per grans teules planes, semblants a les tègules romanes, i de les quals encara se'n conserven algunes en el xicotet pati.

Tenim constància documental que el 1757³⁴ es realitzen les parets del cercol de la plaça, les boles de pedra i la creu. D'aquesta creu, que estaria situada aproximadament en el centre de la plaça, podem veure encara el fust en el sòl a la dreta

34. Arxiu Municipal de Gandia (AMG): *Llibre de la administració de les rentes de la Hermita de Sta Anna de la ciutat de Gandia*. Sig. AB 1872.

de la façana. La creu, fragmentada, encara es conservava fins fa poc en el pati de l'ermita. Ambdós elements, creu i fust, estaven realitzats en marbre de tons rosats. La creu presentava un perfil sinuós. Aquest marbre és de la varietat buixcarró, procedent de les pedreres de la serra del mateix nom.

El 1779 es fan importants reformes a càrrec de José Martínez, mestre d'obrer, entre els mesos de març i abril en el que es denomina obra nova (ibid. 34).

Des de la placeta podem admirar la sòbria façana barroca, restaurada el 1982, que ressalta la planitud del mur dels peus, i on els recursos decoratius només estan presents en la cornisa,



Façana. Foto: MVN.

formada per una sèrie de motlures decorades amb denticles que serveixen de transició entre el mur pla i desornamentat, i l'acabament curvilini de la façana. Aquest mateix esquema, com veurem més avant, es repetirà de forma semblant en la cornisa de l'interior de la nau.

El cos inferior de la façana no té cap decoració, excepció feta de l'escut de l'orde de l'Escola Pia, que òbviament és un afegit realitzat després de la presa de possessió de l'ermita pels pares escolapis, que es va realitzar el 22 de novembre de 1809.³⁵

L'accés a l'atri, al qual s'arriba per una escalinata, s'obri en la façana a través d'un arc de mig punt. Sobre aquest accés principal s'obri un balcó quadrangular que es correspon amb el cor. Ambdós vans no tenen decoració, la qual cosa contribueix a accentuar la sobrietat de la façana. Al costats de l'escalinata, es troben les fornícules corresponents a dos estacions del viacrucis, que contribueixen a donar sensació de verticalitat de la façana.

En el cos superior apareix l'espadanya, conformada per un orde de pilastres dòriques sobre pòdium rematada per un frontó partit mixtilini.

En l'espadanya veiem com s'ha utilitzat de nou un element que serveix de transició amb el cos de la façana: es tracta de sengles volutes que el flanquegen, però ací la decoració de corbes i contracorbes del seu interior no s'aprecia, suposem que a causa d'alguna restauració que ens hi ha privat del caràcter decoratiu que aquests elements presenten, o al fet, moltes vegades visible en obres de caràcter popular com aquesta, que elements "cultes" siguen traslladats a aquestes obres i utilitzats sense tindre alguns dels seus trets definitoris.

En el llibre d'administració de l'ermita, trobem com el 1754 es realitza un descàrrec per valor de "200 lliures per lo

35. FAUS I BELTRÁN, V. (1988): *op. cit.*, p. 26.

gasto del portich, campana y escala es fan a la castellana moda”.³⁶ Aquesta escala, junt amb altres elements de l'ermita, va ser restaurada per Josep Ferrer Castelló, en la dècada dels 70 del passat segle.

A l'exterior, en el costat esquerre, es troba adossat l'habitatge de l'ermità, reculat respecte a la façana de l'ermita, per a donar accés lateral a l'atri tot repetint l'esquema del cos inferior de la façana frontal, és a dir, una entrada en arc de mig punt sobre el qual s'obri una finestra quadrangular que es correspon amb el cor. Aquesta construcció, que presenta dos plantes en altura i terrassa, està conformada per tres navades, dividides en la part inferior en saló, menjador i cuina; la planta superior està al seu torn formada per uns quants dormitoris i per un bany. En aquest primer pis s'ha optat últimament per una solució



Detall façana. Foto: MVN.



Casa de l'ermità. Foto: MVN.



Interior de l'ermita. Foto: MVN.

36. AMG: AB 1872.

eminentment pràctica per a poder albergar les persones que vénen a realitzar convivències en l'ermita, com també ho podem apreciar en l'ús que se li dona al cor. En la contrapetja de l'escala d'accés a la primera planta, podem veure uns interessants taulers valencians amb motius florals semblants als que veurem posteriorment en el paviment del presbiteri.

En l'exterior, pel costat de l'epístola, són visibles els contraforts que permeten llegir l'estructura interna de l'edifici, així com veure la dependència que en l'interior seria l'actual arxiu, i el xicotet pati amb accés des de l'exterior, no des de l'ermita, davall el qual es troba la cisterna que originàriament arplegava les aigües de pluja de les teulades per mitjà de canalitzacions. La comunicació amb l'aljub es realitza per mitjà d'un pou que es troba igualment enclavat en aquest xicotet pati. Segons referències documentals, el cobriment de la cisterna es va fer en 1576,³⁷ encara que podria ser que l'aljub haguera estat construït al mateix temps que l'ermita original en els segles XIV-XV.³⁸

40

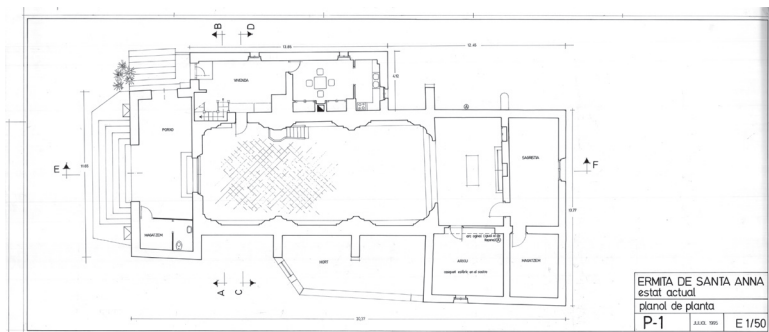
De tornada a la façana de l'ermita, una vegada traspasat l'arc d'ingrés, trobem l'atri, el primer tram que es presenta obert a l'exterior, cobert amb sostre pla on es poden veure les bigues que sostenen el cor, que es troba un poc elevat sobre el nivell de la primera planta i apareix a l'interior de la nau protegit per una balustrada de fusta.

Des de l'atri, a través d'una porta amb llinda, penetrem a l'interior de l'ermita, conformada per una nau única, coberta en les seues tres primeres crugies per una volta de mig punt amb llunetes i reforçada per arcs faixons.

La nau es troba articulada per mitjà d'un entaulament, la cornisa del qual presenta unes senzilles motlures amb denticles,

37. AMG: AB 1872.

38. CARDONA, J. (1992): *Ermita de Santa Anna. Gandia*, Ajuntament de Gandia.



*Planta de l'ermita
1995. Arxiu de l'Ermita
de Santa Anna.*

*Detall de la cornisa.
Foto: MVN.*



que, com ja apuntàvem anteriorment, és semblant a l'entaulament de la façana, i segueix un ritme ondulant molt marcat en delimitar els arcs laterals de la nau així com l'abotzinament de l'arc triomfal. L'articulació de la nau no es realitza dins dels esquemes d'un orde canònic que comprén columna o pilastra, capitell i entaulament, perquè en aquest cas falten els capitells de les pilastres, de manera que l'entaulament baixa directament sobre elles, sense un element de transició com és el capitell.

Els arcs laterals de la nau es troben, seguint el mateix esquema que l'arc triomfal i donant així coherència al ritme dels elements constructius, lleugerament esbocats i presenten una xicoteta cornisa a l'altura de la línia d'imposta que faria el paper de capitell d'una pilastra sobre la qual descansaria aquest



Interior de l'ermita. Foto: MVN.

arc de mig punt. En aquesta xicoteta cornisa, tornem a veure com s'intenta dotar d'unitat a l'obra, perquè també és semblant a la cornisa de l'interior de la nau i a la de la façana.

A l'espai delimitat pels arcs laterals, en estar lleugerament reculats respecte a la nau de l'ermita, se'ls ha dotat de les mateixes funcions que a les capelles laterals de tantes esglésies, per situar-hi diversos altars amb les seues respectives imatges.

Dins de la nau podem veure com els pilars que sustenten la volta no estan exactament alineats un davant d'un altre; estan lleugerament desviats, per la qual cosa els trams delimitats per ells no seran regulars. Aquest és un més dels detalls que ens parlen de la direcció d'un mestre d'obres i de les característiques populars d'aquesta construcció.

Al costa de l'accés a l'habitatge de l'ermità es troba la trona. Presenta planta poligonal i escala exempta. En la volada que la cobreix hi ha una imatge de l'Esperit Sant. Els colors amb què es representat ens donaran una idea de com seria l'interior de la nau abans de les últimes restauracions, pintada de color blau

i amb decoracions vegetals de caràcter barroc. Aquest púlpit, junt amb el de l'església de l'Escola Pia, és un dels pocs que es conserven en la nostra comarca.

Tota la nau de l'ermita, així com la sagristia, es troben decorats amb un bell sòcol de taulellets valencians realitzats en sèrie, que es poden datar en el segle XVIII i que presenten en la seua part superior una greca, mentre que la resta està decorat amb motius vegetals en disposició circular i flanquejats per motius geomètrics. Els colors predominants en la decoració del sòcol són l'ocre i el verd, encara que tots els motius representats es troben perfilats per una fina línia de manganés.

En el llibre d'administració de l'ermita, a partir de 1786, comencen a aparéixer descàrrecs per taulellets per al “guardapolvo i cornisa”.³⁹ El motiu de la greca, així com el jaspiat semblant marbre que corona el sòcol són motius neoclàssics que comencen a utilitzar-se a partir de 1780.⁴⁰

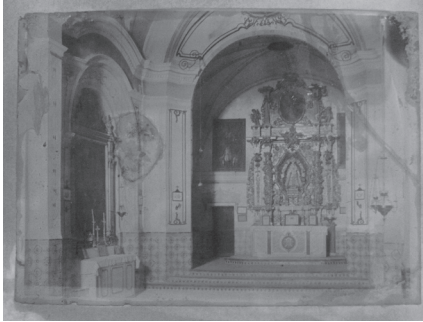
El presbiteri presenta planta rectangular i està cobert per una volta bufada. Tant en el frontal dels escalons que separen el presbiteri de la nau, com en el seu paviment, es troben xicotets taulellets amb decoració de cistelles plenes de fruits, on els colors predominants són, com en el sòcol, els verds i ocres. En el cas del paviment del presbiteri, aquests



Sòcol de l'ermita. Foto: MVN.

39. AMG: AB 1872.

40. PÉREZ GUILLÉN, I. (1989): “Artes industriales y suntuarias: La Cerámica”, en AGUILERA CERNI, V. (dir): *Historia del Arte Valenciano*, València, vol. IV, pp. 370-371.



20 Interior de l'ermita abans de 1936.
Arxiu de l'Ermida de Santa Anna.

taulellets s'alternen amb taulells becsuïtats semblants als utilitzats en el paviment de la nau.

En les fotografies anteriors a 1936 es pot veure el desaparegut retaule de l'ermita, amb la imatge de santa Anna vestida, així com les pintures que decoraven l'interior tant en

l'arc triomfal com en els arcs que fan el paper de capelles laterals i en les pilastres.

El retaule d'escaiola d'estil neoclàssic que presideix l'ermita és idèntic al de la capella de la Creu de l'església de l'Escola Pia, perquè està realitzat aprofitant el mateix motle. El de la Creu va ser realitzat en 1941 i està totalment daurat, però el de santa Anna, que es va construir amb posterioritat, està pintat imitant marbres de colors, per la qual cosa presenta una qualitat decorativa molt superior al del seu bessó.

Després del presbiteri s'obri la sagristia, també de planta rectangular. En la sagristia hem de prestar atenció al paviment i al sòcol. En el primer veiem diversos motius decoratius a base de sanefes florals; en el segon, es repeteix de forma molt semblant la decoració del sòcol de l'ermita, però ací apareixen uns ovals que presenten en el seu interior motius al·legòrics de l'Eucaristia com són la custòdia, les espigues de blat i la vinya, o la representació del miracle dels Corporals de Llutxent. Aquest sòcol, així com les cartel·les amb els motius eucarístics, van ser restaurats el 1994 per l'Escola de Ceràmica de Gandia.

Originàriament el paviment de taulellets ocupava tot el sòl de la sagristia, però molts d'aquests taulellets van ser destrossats



45



Panells ceràmics amb motius al·legòrics de l'Eucaristia. Sagristia (Dalt) i Custòdia (baix). Fotos: MVN.

o robats, i amb els que es van conservar només es va poder recompondre la part central que ara podem admirar. Aquesta composició va ser realitzada gràcies a la col·laboració dels alumnes de l'Escola Pia.

Al costat del presbiteri i la sagristia, a la part de l'epístola, s'obrin dos dependències: ocupada, la que s'obri al presbiteri i coberta amb una volta bufada, per l'arxiu de l'ermita, i la que s'obri a la sagristia, per un magatzem. L'arxiu està especialitzat en temes valencians, preferentment de la comarca. Hi destaca l'hemeroteca, que guarda tot allò que s'ha relacionat amb la Safor. El magatzem, amb coberta a un vessant, va ser en el seu origen el lloc on es guardaven els animals que s'empraven per a treballar els camps. Aquesta dependència, en principi, tenia l'accés des de l'exterior de l'ermita, però posteriorment aquest va ser cegat i es va obrir el que la comunica amb la sagristia.

El cor elevat està situat als peus de l'ermita sobre l'espai que ocupa l'atri. L'accés es realitza des de la casa de l'ermità, no des de la nau de l'ermita. Aquesta és una opció eminentment econòmica, perquè així s'aprofita l'escala per a donar accés tant al cor com a la planta superior de l'habitatge.

El patrimoni moble de l'ermita

A continuació descriurem les peces més importants del patrimoni moble de l'ermita. A més dels excessos comesos durant la Guerra Civil, sobretot en allò que es refereix al patrimoni eclesiàstic, i com l'ermita estava pràcticament en estat de quasi abandó i sense especials mesures de seguretat fins fa poc, la gran part del patrimoni original de l'ermita va desaparèixer, i és per això que l'actual és de diversa procedència.

El patrimoni de l'ermita es deu a l'actuació, en primer lloc, del Pare Vicent Faus i, en segon lloc, a d'altres religiosos escolapis,

en especial el germà Frederic García. Els escolapis evidentment no hagueren pogut dur a terme una tal labor sense l'ajuda de fidels, en molts casos anònims, que van aportar les seues donacions, a més de les pecuniàries, com ara imatges, aixovar litúrgic, etc. L'estat en què es trobava l'ermita, quan es va decidir d'actuar-hi, el resumia el P. Faus en una sola paraula: desolador.

Una de les poques peces originals de l'ermita és la imatge de la titular, santa Anna, que es va salvar miraculosament de l'espoli realitzat durant anys. La raó de la conservació de la imatge s'atribueix al fet d'estar vestida, la qual cosa emmascarava la seua bellesa original així com el seu indubtable valor historicoartístic, i per això mateix va passar inadvertida per als amics de l'alié, a pesar que habitualment es trobava en el retaule. Pensem que aquesta imatge és la més antiga d'entre les conservades a Gandia i a la Safor, de tal manera que, d'anterior a aquesta talla, tan sols coneixem la de la Mare de Déu del Rebollet d'Oliva, datada a finals del segle XIII.⁴¹

La imatge de santa Anna, segons un estudi d'Antoni Pitarch i Ximo Company,⁴² s'inclou dins de les



Imatge de Santa Anna.
Foto: Pietat i Art (op. cit).

41. PELLICER I ROCHER, V. (2007 b): *Història de l'art a la Safor. Segles XIII-XVIII*, Gandia, CEIC Alfons el Vell, pp. 55-58.

42. FAUS I BELTRAN, V. (1988): *op. cit.*, pp. 27-28. VERCHER NAVARRO, M.: "Imatge de Santa Anna". Fitxa corresponent de l'Inventari d'Art de la Safor. CEIC Alfons el Vell. Inèdit.

escultures tradicionals de la segona mitat del segle XIV, dins d'un estil gòtic popular valencià d'ascendència italogòtica i amb connotacions i paral·lelismes amb altres peces lleidatanes. Crida l'atenció la seua senzillesa i simplicitat, i s'imagina al seu autor com un artesà local amb alguns coneixements elementals de la talla en fusta. La imatge representa a Santa Anna de peu, sostenint la Mare de Déu, la qual es troba asseguda sobre el seu braç esquerre, però més que asseguda, ens pareix entronitzada, convertida santa Anna en el seu tron, la qual cosa reafirma el seu caràcter de mare de la Mare de Déu. Santa Anna porta túnica de color morat i el mantell li cobreix el cap com correspon al seu estat de casada. El braç dret indica l'angle per on la túnica cau per davant del cos. Tant el mantell de santa Anna com la túnica de la Mare de Déu porten dibuixos daurats realitzats per mitjà de la tècnica del gofratge que representen magranes. Santa Anna porta un xicotet orbe blau en la mà dreta i la Mare de Déu, un llibre tancat. El cap de Maria apareix amb un tocat-corona i els cabells li cauen pel coll.

En aquest punt hem d'assenyalar que la imatge original es conserva, per raons de seguretat, en l'edifici de l'Escola Pia de Gandia. La imatge que habitualment es troba en l'ermita és una bona rèplica, realitzada en 2010, per l'escultor Ricardo Rico Tormo. En la festa de santa Anna, el 26 de juliol, la imatge és baixada a la parròquia del mateix nom. En aquesta processó, tant de baixada com de pujada, se segueix el costum de vestir la imatge amb les robes tradicionals, per les quals molta gent la continua identificant.

En el presbiteri, en el costat de l'epístola i sobre la porta que comunica amb l'arxiu, es troba una bella taula pintada a l'oli de forma circular o *tondo*, que representa a la Mare de Déu amb el xiquet en els seus braços. Es tracta d'una obra de Nicolau

Borràs realitzada entre 1580-1590 durant la seua etapa de Sant Jeroni de Cotalba. Apareixen representats entre una aurèola de núvols. La Mare de Déu sosté l'Infant en el seu braç dret, i recolza el seu cap en el del seu fill. Amb la mà esquerra, la Mare de Déu ajuda a Jesús a sostindre un ramell de flors, mentre aquest, amb la seua mà dreta, assenyala cap al cel. Aquesta obra, realitzada



Verge amb el Xiquet de Nicolau Borràs.
Foto Pietat i Art (op. cit.).

dins dels esquemes del Renaixement, es trobava emplaçada originàriament en la clau de la volta del presbiteri, on se sustentava per mitjà d'un gran clau que encara conserva en la seua part posterior, per la qual cosa és una de les pocs elements originals de la nostra ermita; en el lloc que ocupava aquesta imatge es troba actualment una làmina sense interès. Es tracta d'una obra en què podem admirar el domini del dibuix i del modelatge que són característics de Nicolau Borràs, però que destaca d'entre la seua producció per la riquesa cromàtica que presenta, perquè moltes de les seues obres presenten unes tonalitats molt més apagades que fan que aquesta xicoteta obra siga d'admirar.⁴³

43. PELLICER I ROCHER, V. (2007 a): *op. cit.*, pp. 48-51. Idem, (2010): "Virgen con el Niño", en HERNÁNDEZ GUARDIOLA, L., *Nicolás Borràs (1530-1610). Un pintor valenciano del Renacimiento*, València, pp. 104-105.

Un dels detalls que, en parlar de l'actual patrimoni moble de l'ermita, més ens interessarà, serà la diversa procedència de les peces.⁴⁴ Veurem com han arribat ací per diverses vies: per un costat, unes han sigut donades per particulars que pensen que en aquest lloc estan millor situades, cuidades i valorades i a més poden ser fruïdes per tots els visitants. D'altra banda, un bon conjunt de peces han sigut recuperades de l'oblit i de l'abandó i convenientment restaurades i finalment, altres han sigut sol·licitades a altres esglésies perquè feien falta en l'ermita.

En el mur de tancament, en el costat de l'epístola podem admirar una interessant creu de fusta amb la representació pintada a l'oli de Crist crucificat amb sa mare als peus. Aquesta imatge va ser una donació d'Empar Pérez Morell, segons la qual era un dels crucifixos que es trobava en les sales de malalts de l'hospital de Sant Marc de Gandia. Com en la part inferior s'endevina un número quatre, i sabent que hi havia crucifixos en les habitacions del dit hospital, és possible que aquesta imatge es trobara sobre la capçalera d'una d'elles ja que aquest número podria servir per a identificar cada uns dels llits.⁴⁵

En el costat de l'evangeli i sobre la porta que dona accés a la casa de l'ermità, es troba una imatge de santa Rita, que apareix amb els atributs que li són propis com el crucifix i l'espina de la corona de Crist clavada en el seu front. Es tracta d'un oli sobre llenç, realitzada en tons molt foscos on només es veuen il·luminats el rostre i les mans de la santa, perquè el focus de llum provindria de l'angle superior esquerre. Aquesta pintura va ser donada a l'ermita per Amèlia Aracil de Soler.

44. Per a la realització del present apartat ha sigut fonamental la informació aportada per les corresponents fitxes de l'Inventari de Patrimoni Moble de l'ermita realitzades pel pare Vicent Faus i per Romà Calafat i Garrigós.

45. En l'inventari de l'Hospital de Sant Marc de 1779, se citen "20 crucifixos para las alcobas de les Cuadras", cf. OLASO SENDRA, V. (1988), *op. cit.*, p. 210.

Una obra d'interés, respecte de la seua procedència, és la imatge de la Mare de Déu dels Desemparats. La qual, segons ens contava el Pare Faus, era la primitiva imatge de la Mare de Déu que es trobava en la Col·legiata, però que va ser substituïda per una altra, propietat del cardenal Benet Sanz i Forés, que aquest tenia en el seu oratori privat i que li pareixia més bella que la que ara podem contemplar. La de la Col·legiata va passar a la casa del cardenal. Quan durant la Guerra Civil la que ell havia donat va ser cremada, la procedent de la Col·legiata i que la família de Sanz i Forés conservava a sa casa, va tornar a la Seu, provisionalment traslladada a l'església del Beat, a causa de la seua quasi destrucció. Uns anys després, una nova imatge va substituir la procedent de la casa dels Sanz i Forés, la qual va ser guardada en una dependència de la Col·legiata fins que va ser cedida al pare Faus, el qual la va fer restaurar



Crist crucificat.

Foto: MVN.



Mare de Déu dels Desemparats.

Foto: MVN.



Dalt: Sant Josep de Calassanç.
Baix: Llum del costat de l'evan-
geli. Fotos: MVN.

i dipositar en l'ermita. Evidentment no es tracta d'una obra de gran bellesa formal, però si és d'interès per la seua procedència, significat i per la rica i curiosa història de trasllats que atresora i que, en definitiva, ha permés que es conserve.

Una altra imatge que no pot faltar en una ermita regentada pels pares escolapis és la de sant Josep de Calassanç. Iconogràficament apareix representat amb l'atribució de fundador d'un orde religiós, perquè porta bordó amb creu de doble traçer i el llibre de les Constitucions. És una imatge vestida que prové de l'extint col·legi d'Albarraquí.

En l'ermiteta de la Magdalena es troba una talla policromada de la imatge de la titular representada en oració, amb la mirada perduda mentre sosté en una mà una creu de tosca factura i en l'altra, un crani. Les seues vestidures són senzilles, una túnica marró cenyida per cinturó blanc a través de la qual s'aprecia com flexiona la cama dreta tot creant una lleugera contraposició. Aquesta imatge va ser encarregada pel germà Ignacio Martínez, entre 1925 i 1935, per a posar-la en l'ermiteta.

A més de la imatge de santa Anna, hi ha un altre element que perdura de l'ornamentació original. Ens referim a una de les dues llànties que penjen en els laterals del retaule: la situada en el costat de l'evangeli és l'original, mentre que l'altra és una imitació recent. La llàntia antiga és de plata amb decoració cisellada. La part original és la copa que té tres motlures convexes amb decoració vegetal separades per un cordó. En un inventari de 1774⁴⁶ se cita una llàntia de plata, i és possible que siga aquesta, la qual es conserva gràcies que el 1936 va ser traslladada a l'edifici de l'Escola Pia on va romandre fins que el pare Faus la va reconèixer en una fotografia antiga, la va manar restaurar i la va reintegrar al seu lloc d'origen. La llàntia del costat de l'epístola és una còpia actual, però s'hi destaca la inclusió dels escuts de l'Escola Pia i de Gandia, així com la inscripció "l'encengué la Fe. La porta l'esforç, la manté la voluntat d'un poble", llegenda de la Flama de la Llengua, encesa en la muntanya del Canigó i que des de 1966 s'ha estés per molts llocs del domini lingüístic.

Entre les peces d'orfebreria destaquem un reliquiari de santa Maria Magdalena, que es trobava en la seua primitiva ermiteta.

Tant el frontal d'altar com la barana que mira des del cor a la nau han sigut realitzats reutilitzant sengles reclinatoris amb l'escut de l'Escola Pia, per part de Gustavo Aviñó, un exemple de com és d'útil la recuperació i l'adequació d'objectes d'altres esglésies per a l'ornamentació de l'ermita.

Tradicions

Durant tot aquesta exposició hem fet referència a les tradicions que envolten l'ermita i la imatge de santa Anna. Així ha sigut patrona de Gandia fins fa poc, com també protectora de les

46. AMG AB:1872.



El Pare Vicent Faus en la Nit de Nadal a l'ermita en la representació del Cant de la Sibil·la. Arxiu de l'Ermita de Santa Anna. A la dreta, processó de Santa Anna pujant a l'ermita. Arxiu de l'Ermita de Santa Anna.

collites davant de les catàstrofes naturals, de les mares gestants i durant el part, del cuc de seda... moltes d'aquestes tradicions s'han perdut, com la secular baixada de la imatge per causa de desastres naturals, però en canvi s'estan recuperant altres tradicions gràcies a l'interés dels pares escolapis i açò significa una dada important en la història recent de l'ermita.

Des de sempre es coneix la tradició, en els dimecres i divendres de Quaresma, de recórrer el calvari de Santa Anna fins a l'ermita. Des de l'any 1982, s'ha posat en pràctica la representació del Cant de la Sibil·la, en la missa del gall, la nit de Nadal.⁴⁷ Es tracta de la representació d'un cant profètic, la lletra del qual prové d'un breviari de la Seu de València i que

47. Agraïm la col·laboració de Xavier Zacarés, primer alumne de l'Escola Pia que va interpretar el Cant de la Sibil·la.



Processó de Santa Anna pujant a l'ermita. Arxiu de l'Ermita de Santa Anna.

data de 1553.⁴⁸ El Cant de la Sibil·la es representava ja des del segle XIV, i fins i tot apareix inclòs en el recuperat Cançoner de Gandia que data del XVI, fins que el Concili de Trento va prohibir aquest tipus de manifestacions extralitúrgiques.

Des de 1976 s'escenifica el Via Crucis Vivent per part dels veïns del barri de Santa Anna i per confreres de la germanat de la Santa Cena. En un principi les últimes estacions del viacrucis es representaven davant de l'ermita, però ja a partir de 1978 s'escenifiquen en l'esplanada als peus de l'ermita perquè per les seues dimensions permet aplegar la multitud d'espectadors que acudeixen a contemplar-la.⁴⁹ Es tracta d'una representació en

48. Segons el programa de mà "Nit de Nadal a Santa Anna". Mentre que MAGRANER, C. Programa de mà "Cançoner de Gandia. El Cant de la Sibil·la valenciana", Ajuntament de Gandia, 1995, afirma que el Cant de la Sibil·la està documentat en la Seu de València en 1464 i 1533.

49. ARACIL MOLL, S. (1995): "Breve historia del Viacrucis y Hermandad de la Santa Cena Viviente de la barriada de Santa Ana de Gandia", en *Passio*, núm. 43, pp. 32-34. BORJA DEVESA, J. M., BORJA ALBI, P. (coords) (1994): *Historia de la Semana Santa de Gandia*, Junta Mayor de Hermandades, Gandia.

què participa activament molta gent del barri i s'ha convertit per dret propi en un dels actes importants, quant a l'acollida per part del públic, de la Setmana Santa de Gandia.

La tradició de pujar a Santa Anna les dones embarassades segueix vigent. I així dones en avançat estat de gestació acudeixen a l'ermita per a demanar que la santa les ajude a tindre un bon part, i per això a la futura mare se li dóna un xicotet ciri, per a ser encès durant el part i que aquest siga curt.

En l'època de la cria dels cucs de seda, santa Anna era invocada com a protectora d'aquest procés natural. El primer divendres del mes de març es procedia a beneir la *llavor*, és a dir els ous del cuc de seda, per mitjà d'un ritu en què es recitava una oració i s'aspergia aigua beneïda sobre les capsetes on es guardava, perquè en els dies següents és quan comencen a eclosionar els ous donant lloc a la campanya de cria dels cucs. Podem veure en el llibre d'administració de l'ermita com els fidels donaven almoines en acció de gràcies per la producció del cuc de seda, de tal manera que les ofrenes eren una important via de finançament de les seues despeses.⁵⁰

L'ermita ha acollit i acull reunions i convivències de diversos col·lectius (la Paraula Cristiana, grups d'alumnes i professors de l'Escola Pia i d'altres centres escolars), visites de personalitats com bisbes, escriptors, músics, etc. i, sobretot de fidels devots de santa Anna. Les celebracions litúrgiques s'hi fan els diumenges, Nadal i Setmana Santa, a més de la ja esmentada festa de la patrona el 26 de juliol. El dia 25 té lloc la processó de la baixada de la imatge des de l'ermita a l'església de Santa Anna, i el dia 26, després de la missa solemne en la parròquia, la

50. BATALLER CATALÀ, A. i NARBON CLAVERO, C. (2005): *Les paraules de la seda. Llengua i cultura sericícola valenciana*, CEIC Alfons El Vell, Gandia, pp. 166-167.

de la pujada, amb una massiva aflluència de fidels que fa que el dia de Santa Anna siga el veritable dia gran de festa del barri i de molts gandians que volen acompanyar la seua antiga patrona.

Per a la celebració de la festa es van editar els gojos a santa Anna que van ser escrits expressament pel lexicògraf Francesc Ferrer i Pastor, al voltant dels anys 70-80 del passat segle. En l'ermiteta de la Magdalena, podem veure, els gojos dedicats a la seua titular. També s'han editat uns quants tríptics sobre les diverses celebracions que se celebren en l'ermita com el Cant de la Sibil·la o el viacrucis.

L'ermita continua sent focus d'atracció de caminants i turistes que la visiten per a admirar l'edifici i la seua història, la qual cosa ens parla de la vigència de l'interés que suscita la blanca construcció, sobretot per a la gent que, en entrar a Gandia i contemplar un paratge tan atraient i a la vegada accessible, no vol perdre l'oportunitat de visitar-la.

El futur de l'ermita de Santa Anna

L'ermita de Santa Anna forma part destacada de la construcció del nou gran parc periurbà de la ciutat, pensat com una acrópolis en què té gran importància l'articulació de la trama urbana, amb Beniopa i Santa Anna, i avançant cap a Marxuquera i la serra Falconera. A més, els espais oberts que conformen aquest parc ofereixen una vista panoràmica de la ciutat i gran part de la comarca. Aquest espai es concep com una zona boscosa de tipus mediterrani amb propostes d'activitats esportives i d'entreteniment. A partir de la seua fàcil accessibilitat, es pretén conformar un espai que siga molt visitat i que exercisca les funcions d'un vertader pulmó natural de la ciutat, tot superant velles rutines urbanístiques i posant en valor el paisatge. És per

això que si s'uneix a aquest nou desenrotllament urbanístic de la zona una revitalització en l'aprofitament de l'ermita i del seu entorn, podem augurar un futur fecund a Santa Anna, on els ciutadans puguen gaudir de l'edifici que ens ha acompanyat des del segle XIV i que hauria de deixar de ser un desconegut, perquè la llarga història que atresora és un dels referents que s'ha de posar en relleu per a fruitir de l'ermita des d'un nou punt de vista.

