

DEPARTAMENTO DE PROYECTOS DE INGENIERÍA

MÁSTER UNIVERSITARIO EN COOPERACIÓN AL DESARROLLO

GESTIÓN DE PROYECTOS Y PROCESOS DE DESARROLLO

TRABAJO FIN DE MÁSTER

**EL ROL DE LES DONES IXILS DE GUATELAMA EN
LA PARTICIPACIÓ ASSOCIATIVA: MIRADA DES
DEL FEMINISME DECOLONIAL.**

AUTOR/A:

NELLY ALEXANDRA ALLAUCA

LLUMIQUINGA

DIRECTOR/A:

ÁLVARO FERNÁNDEZ-BALDOR MARTÍNEZ

Setembre 2019

(13.436 paraules)



ÍNDEX

RESUM	1
1. INTRODUCCIÓ.....	3
2. MARC TEÒRIC.....	4
2.1. El sorgiment dels moviments feministes i de dones en Guatemala i en Amèrica Llatina. Trajectòria de finals del segle XX i principis del segle XXI	4
2.2. Desenvolupament dels moviments feministes i de dones en el segle XXI en Guatemala.	6
2.3. Aportacions cap a una mirada feminista decolonial en el context ixil.....	8
2.4. La teoria de la decolonització del ser, saber i poder.	9
2.4.1. Decolonitat de ser	11
2.4.2. Decolonitat del saber	11
2.4.3. Decolonitat del poder	12
3. Descripció de l'estudi: El context de Guatemala i la zona ixil.	13
3.1. La participació de la dona en l'àrea ixil: Nebaj, Chajul i Cotzal	14
4. Metodologia	15
4.1. Objectius	16
4.2. Tècniques metodològiques	16
4.2.1. Observació participant	16
4.2.2. Entrevistes semiestructurades	17
4.2.3. Taller de gènere: Tècnica la línea del tiempo	19
4.3. Qüestionament de la metodologia des de una mirada decolonial	19
4.4. Biaxos i limitacions	20
5. EVIDENCIÉS I DISCUSSIÓ	20
5.1. Cultura i costums: L'opressió sexualitzada i de gènere en l'àrea Ixil.	21
5.2. Factors de desigualtat i relacions de poder entorn a les dones en l'àrea Ixil.	22
5.3. Formes de participació de les dones en les organitzacions.	24
5.4. La divisió sexual del treball dins de l'una organització mitxa.....	26
6. CONCLUSIONS I RECOMANACIONS	28
BIBLIOGRAFÍA	31



ÍNDIX DE FIGURES

Figura 1: Mapa Conceptual de la teoria de la decolonització del ser, saber i poder	10
Figura 2: Mapa de Guatemala, departament del Quiché i Zona Ixil.	13
Figura 3: Taller: Línia del temps.....	26
Figura 4: : Dibuix d'una dona ixil explicant les tasques que realitza durant el dia.....	27
Figura 5: Dibuix d'un home ixil explicant les tasques que realitza durant el dia.....	28

ÍNDIX DE TAULES

Taula 1: Perfils de les persones entrevistades	18
Taula 2: Característiques dels entrevistats.....	18
Taula 3: Categorització de les entrevistades i entrevistats.....	19



SIGLES

ASSD	Anàlisi Sociològic del Sistema de Discursos
CEKUXE	Centro Kulaalib Xe'club
COCODES	<i>Consejos Comunitario de Desarrollo</i>
COMUDES	<i>Consejos Municipales de Desarrollo</i>
CONATUR	<i>Consejo Nacional de Desarrollo Urbano y Rural</i>
GED	Enfocament de Gènere en el Desenvolupament
IDG	Índex de Desigualtat de Gènere
IDH	Índex de Desenvolupament Humà
INE	Institut Nacional d'Estadística
IPM	Índex de Pobresa Multidimensional
ONG	Organitzacions no Governamental
ONGD	Organització no Governamental de Desenvolupament
OMM	<i>Oficinas Municipales de la Mujer</i>
PNUD	Programa de Nacions Unides per al Desenvolupament
RENAP	Registre Nacional de Persones
SUPREM	<i>Secretaria Nacional de la Mujer</i>
TFM	Treball de fi de Màster

El rol de les dones ixils de Guatemala en la participació associativa: Mirada des del feminisme decolonial.

RESUM

El següent treball de fi de màster sorgeix des d'una inquietud personal i d'una demanda per part d'algunes dones de l'organització (Centro Kulbaalib Xe'clulub (CEKUXE) de Guatemala) per conèixer l'origen de les desigualtats que pateixen dins i fora de l'organització. Arran d'aquesta qüestió, el treball es desenvolupa des d'una mirada decolonial i qüestionant l'imaginari que té la societat ixil sobre la participació de les dones a l'interior d'una associació, amb la finalitat de demostrar les desigualtats de gènere i les relacions de poder que afecten a les dones. En aquest context s'intenta vincular al procés històric des de la colonització fins el predomini neoliberal actual, per explicar les formes de participació de les dones guatemalenes ixils, des de l'enfocament de dues teories: El feminisme i la decolonialitat. La metodologia emprada parteix des del paradigma qualitatiu per l'anàlisi empíric de realitats socials, amb un mètode hermenèutic, i des d'una mirada decolonial. Per explicar-ho, l'anàlisi s'estructura en 4 parts:

En primer lloc, s'analitza la forma d'opressió sexualitzada i de gènere enllaçada en la societat ixil des de la colonització fins a hui en dia i com aquesta afecta directament a la cultura i els costums en l'àrea ixil.

En segon lloc, s'identifiquen els diferents factors de desigualtats i relacions de poder que pateixen i han patit les dones des de l'època colonial fins a la societat neoliberal actual, la qual forma part del sistema mundial diferenciat per una jerarquia racialitzada i un sistema de creences profundament arrelat en l'inconscient col·lectiu.

I en tercer lloc, s'analitzen les formes de participació de les dones de l'àrea ixil des de una mirada decolonial, partint d'un col·lectiu, socialment considerat, subaltern com són les dones i més concretament el rol que aquestes desenvolupen dins de la participació associativa.

Per finalitzar, s'elaboren unes recomanacions generals pel que fa al rol de les dones dins de les organitzacions en l'àrea ixil.

El rol de les dones ixils de Guatemala en la participació associativa: Mirada des del feminisme decolonial.

ABSTRACT

This master's thesis arises from a personal inquisitiveness and from some women of the association Centro Kulbaalib Xe'clulub (CEKUXE) de Guatemala, in order to know the origin of inequalities that are suffered within and out of the mentioned organization. Hereafter, the thesis is based on a decolonial perspective and it questions the Ixil society's imaginary about women participation inside an association, with the purpose of proving the gender gap and the power relationships that concern women. In this context, there is an attempt of linking the historical process since colonization with the current neoliberal predominance, so that the ways of participation of Ixil Guatemalan women can be explained from two different approaches: feminism and decoloniality. The starting point of the applied methodology is a qualitative paradigm followed by an empiric analysis of social realities, with a hermeneutic method and from a decolonial perspective. This way, the analysis is structured in four parts:

First of all, it is analyzed the sort of sexualized and gender oppression, related to the Ixil society, since the colonization until today and how it directly affects the culture and traditions in the Ixil region.

Secondly, it is proceeded to identify the different factors of inequalities and power relationships that women have suffered in the colonial period and that still suffer in nowadays neoliberal society, which is part of the worldwide system, which in turn is differentiated by a racialized hierarchy and a system of beliefs deeply rooted to the collective unconsciousness.

Thirdly, the different ways of Ixil women participation are analyzed in a decolonial point of view, from a socially considered subaltern collective, such as women are and more specifically, the role that they develop within an associative participation.

Lastly, some general recommendations are suggested regarding the role of women in Ixil organizations.

El rol de les dones ixils de Guatemala en la participació associativa: Mirada des del feminisme decolonial.

1. INTRODUCCIÓ

Aquest treball de titol "*El rol de les dones ixils de Guatemala en la participació associativa: Mirada des del feminisme decolonial*" sorgeix des de les pràctiques del Màster de Cooperació al desenvolupament realitzades en Guatemala junt amb l'associació local *Centro Kulbaalib Xe'clulub* i l'organització valenciana *Perifèries pel Món* en el qual s'intenta aportar llum als problemes de les desigualtats de gènere, ètnia i classe social als quals estan exposades cadascuna de les dones indígenes de l'ètnia ixil de Guatemala i com això influeix en la participació activa en les associacions. S'ha escollit aquest tema amb la finalitat de fer visible les relacions de poder que existeixen en aquesta societat patriarcal, racista i etnocèntrica que deixa de costat una gran part de la població.

L'elecció de l'estudi ha sigut una decisió presa per afavorir una millor comprensió de la realitat social, econòmica, política i cultural que conforma la zona ixil, els municipis de Nebaj, Chajul i Cotzal, a més de la seua història conjunta i les reivindicacions i lluites que han dut a terme des de fa segles. D'aquesta manera, la decisió d'escollir aquest col·lectiu naix amb l'objectiu de cercar i utilitzar algunes de les eines que s'han estudiat durant el màster i desenvolupar-les en aquest Treball de Fi de Màster (TFM), a més de la seua utilització durant els cinc mesos i mig que va durar l'estància en l'organització local de Nebaj. A més a més, es pretén reivindicar la veu i la lluita de les dones ixils guatemalenes sent un dels col·lectius més maltractats pel sistema.

Mitjançant la mirada decolonial, moviment polític i epistemològic, s'intenta demostrar com ha influït la modernitat dins de la societat ixil no solament en termes de dominació, expropiació, violència i innovació, sinó també com un projecte antropocèntric, logocèntric i falocèntric, el qual es va configurar durant l'època colonial i va es desenvolupar en la postmodernitat, definint tota una societat amb la cosmovisió dominant (Gómez, 2014). D'aquesta manera la relació que existeix dins de l'imaginari col·lectiu ha estat creada per la modernitat occidental i forma part del col·lectiu de dones ixils les quals són subjectes sexualitzats i amb una noció de bellesa creuada per l'ètnia. Tenint en compte totes aquestes nocions es vol trencar amb la idea de ser dona creada pel colonialisme i el postcolonialisme actual, amb l'objectiu d'una futura emancipació. En el següent estudi s'ha utilitzat una metodologia decolonial amb actors interculturals que busquen segons Puentes "deconstruir els discursos hegemònics monoculturals sobre la identitat i la cultura i apunta a considerar les interseccions entre etnicitat, gènere, orientació sexual, edat, religió i nacionalitat que es cohesionen en l'Estat i la societat" (Puentes, 2015;5).

La qüestió central gira entorn al feminisme deconial i a la seua ruptura epistemològica per extraure en primer lloc, les formes d'opressió sexualitzades i de gènere enllaçades en una cultura i en unes costums comunes en l'àrea ixil. Tot seguit, s'estudien les relacions de poder i les desigualtats arrelades dins de l'inconscient col·lectiu. Després, s'analitzen les formes de participació de les dones i el rol que desenvolupen dins de les associacions. Per continuar, es realitza una discussió dels resultats

El rol de les dones ixils de Guatemala en la participació associativa: Mirada des del feminisme decolonial.

relacionant-los amb el marc teòric i la metodologia emprada; i, finalment, amb una mena de raonaments es descriurà les conclusions i les recomanacions.

2. MARC TEÒRIC

2.1.El sorgiment dels moviments feministes i de dones en Guatemala i en Amèrica Llatina. Trajectòria de finals del segle XX i principis del segle XXI

Els moviments feministes i de dones en Amèrica Llatina i el Carib, a l'igual que d'altres moviments socials més rupturistes, van sorgir en la dècada del 60-70 inspirats d'alguna manera en els moviments socials d'Europa. Aquests moviments socials buscaven donar explicació a les noves lluites que anaven sorgint i que no es podien donar amb el moviment obrer (Monzón, 2005).

Els feminismes estaven considerats unes ideologies dinàmiques i en constant canvi, sobretot en Amèrica Llatina i el Carib. Durant la dècada del 60 s'estableixen uns feminismes plurals i heterogenis a causa dels diferents processos d'actuació, d'identitat i d'estratègies que portaven a terme en cadascuna de les zones en les quals proliferaven els feminismes. Més tard, durant els anys 70 i 80 la violència i la falta de drets dels règims militars en l'interior de molts països va originar uns processos de resistència i lluita on les dones van ser un dels col·lectius protagonistes i, en conseqüència, fer així més fort els moviments feministes. Les participants d'aquesta lluita van ser organitzacions d'esquerres anticapitalistes i a favor de la democràcia, les quals contaven amb una ideologia crítica que rebutjava les pràctiques androcèntriques i la invisibilitat de les dones en les lluites polítiques (Matos i Paradís, 2012).

Durant tota aquesta etapa van anar configurant-se diferents feminismes amb una clara hostilitat cap a l'estat per la seua violència institucionalitzada sobre els cossos de les dones, deixant de costat tots els drets humans. En aquest moment va començar una lluita per obtenir participació, autodeterminació i espais propis en les organitzacions. A finals dels anys 80 i els 90 la majoria dels països llatinoamericans es van democratitzar gràcies a les diferents lluites dins de cada país però cal assenyalar als països centreamericans i les seues llargues etapes de violència causades pels conflictes interns i lluites polítiques les quals van ser de llarga durada (íbid, 2012).

Un d'aquests països centreamericà va ser Guatemala, on fins a la dècada del 80 no es va poder desenvolupar un moviment feminista i de dones més popular causat pel conflicte armat intern i la seua violència desmesurada. Encara que, anteriorment, algunes dones privilegiades van participar en la *Primera Conferència Internacional de la Mujer* en Mèxic. Ja a finals dels 80 apareixen espais per alguns sectors de moviments de dones guatemalenes gràcies a la restauració del règim civil i la democràcia, presidida encara fins 1996 per militars, però la introducció de les dones en l'àmbit públic i dins dels moviments socials va ser difícil, hui en dia encara perdura, a causa de l'imaginari masclista i patriarcal de tota una societat guatemalena (Monzón, 2015).

El rol de les dones ixils de Guatemala en la participació associativa: Mirada des del feminisme decolonial.

No obstant això, els primers moviments feministes i de dones van estar totalment integrats amb un perfil de dones concret, elles eren ladines¹ i mestisses, professionals, urbanes provinents de classes altes i mitjanes (Ibid, 2015).

Segons anaven avançant els anys 90 els moviments feministes i de dones van anar estenent-se en altres zones del país, donant peu a l'aparició d'una pluralitat de veus i experiències. Segons Pinto (2003) aquesta etapa es va caracteritzar per un "feminisme difús" amb un enfocament en els processos d'institucionalització, és a dir, discussió de les diferències entre dones i les noves formes d'organitzar-se col·lectivament (Pinto, 2013, citada en Matos, 2013: 96). Aquest fet, va anar obrint nous espais de lluita amb noves identitats provocant una visibilització embrionària dels diferents feminismes dins d'una Guatemala multiculturalista, és a dir, el país està compostat per diferents grups ètnics de realitats independents entre elles que però conviu dins d'un mateix sistema polític, social i econòmic. Tot i que pareixia que començava a obrir-se una etapa on el moviment feminista i de dones estava obert a integrar a la multiplicitat de realitats que convivia en eixe moment dins de Guatemala realment no va ser del tot així, ja que les dones de classes privilegiades amb estatus van ser les "acreditades" per la societat jerarquitzada a reivindicar i lluitar per totes les dones.

Al més a més, amb el procés de transició democràtic el qual es va "*desenvolupar bàsicament a través dels mecanismes de cooperació i de naixents d'espais transnacionals de producció de discursos i receptes per l'ajuda al desenvolupament que és configura al voltant de les megues conferències de les Nacions Unides*" (Espinosa, 2014 traducció pròpia del castellà). En desenvolupar-se quasi tota l'estructura democràtica de Guatemala amb aquestes premisses, també les estratègies polítiques d'igualtat formaven part del feminisme hegemònic el qual mantenia una estructura neocolonialista. En este sentit, els moviments feministes i de dones durant els anys 90 s'oblidaren de les realitats particulars i es van sumar a les polítiques de major impacte (*ibid*, 2014). En aquest sentit, el moviment de dones va quedar enganxat en l'engranatge de les organitzacions no governamentals (ONG) les quals portaven a terme una estructura vertical i central en les relacions entre l'estat i la cooperació internacional, creant d'aquesta manera una "tecnocràcia de gènere" que va dividir les relacions entre actors i generar competències deslleials per l'assignació de fons (Aguilar, 2001, citada per Monzón, 2015; 20). En l'actualitat, les lògiques dins de les organitzacions entorn a les competències pels fons internacionals continuen tenint molta importància.

A principis del s.XXI començaven a establir-se diferents moviments feministes i de dones arreu de Guatemala i així es va desenvolupar un xicotet camí cap a les polítiques de gènere encapçalades per organitzacions de dones, no obstant es destacava el paper de la dona i es va crear la *Secretaría presidencial de la mujer* (SEPREM) i amb ella l'elaboració d'una política nacional de promoció i desenvolupament integral per a les dones guatemalenes. La qual va estar sotmesa tant a crítiques com a reconeixements per diferents actors nacionals i internacionals. Malgrat el suport rebut pels moviments feministes i de dones va ser complicat lluitar en contra de una societat conservadora i trencada causada pel conflicte armat, la qual majoritàriament pobre i poc formada, sobretot les dones

¹ Ladines o ladins s'utilitza en Guatemala com a sinònim de mestís el qual s'entén com el nom històricament acunyat per els colonitzadors espanyols al referir-se a certa classe descendent de fills d'indígenes i espanyols, i al grup de persones actualment desingants amb tal terme: els no indígenes (Casaus & Gimeno, 2000)

El rol de les dones ixils de Guatemala en la participació associativa: Mirada des del feminisme decolonial.

(Monzón, 2005; 2015). A més, durant la primera dècada del s. XXI es crea el *Consejo Nacional de Desarrollo Urbano y Rural*² (CONADUR) i *Oficinas Municipales de la mujer* (OMM)³ per l'àmbit local i *Defensoría de la Mujer Indígena, Coordinadora Nacional para la prevención de la violencia intrafamiliar y contra las mujeres* per l'àmbit nacional, coordinades totes elles amb SEPREM. Amb la creació dels diferents actors dins i fora de l'àmbit governamental, totes elles defensaven els drets de les dones, amb el diàleg i la negociació confiaven i amb un possible avanç cap a una reforma de l'Estat, un enfortiment del poder del ciutadà i nous drets polítics (Yagenova, 2017). En aquest període es van intensificar les lluites estenent-se per tot el país amb les reivindicacions per la disconformitat de les polítiques adoptades durant la postguerra i els acords de Pau, els actors d'aquestes lluites van ser indígenes, comunitats rurals i organitzacions camperoles col·lectives els quals van ser maltractats històricament. Però tota aquesta obertura va minvar amb l'entrada del *Partido Patriota* (2012-2016) el qual va afeblir el perfil de les entitats públiques i alhora les organitzacions governamentals i no governamentals, les quals intentaven protegir els drets dels ciutadans, així com la resta del col·lectius de la societat es quedaven poc a poc desprotegits, també els moviments feministes i de dones van patir les polítiques restrictives, sobretot les organitzacions més crítiques que van veure com es tancaven els seues espais d'interlocució (Monzón, 2015; Yagenova, 2017). Durant aquest període sorgeixen altres lluites com: la lluita contra el model extractivista, el qual ha anat matant dones activistes durant les últimes dues dècades.

2.2. Desenvolupament dels moviments feministes i de dones en el segle XXI en Guatemala.

S'ha pogut veure en l'apartat anterior com els moviments feministes i de dones s'ha anat formant dins de Guatemala i com els factors (econòmics, socials i polítics) exteriors ha afectat aquests. A continuació es pretén aprofundir dins de diferents moviments feministes i de dones més rellevants per la societat guatemalena.

D'entrada caldrà senyalar que els moviments feministes i de dones és plural, tant en termes ètnics com de classe social, i de cadascun d'ells es perfilaran diferents interessos i perspectives. A més, s'ha de tindre en compte altres factors com la procedència, la generació, la cultura, és a dir, un moviment multicultural que intenta donar explicació a les diferents desigualtats que pateixen les dones dins del

² *Consejo Nacional Urbano y Rural* (CONADUR) és l'ens coordinador a nivell nacional, s'encarrega de formular polítiques de desenvolupament urbà i rural i ordenament territorial, promou la descentralització, dóna suport a el funcionament del Sistema de Consells de Desenvolupament i a més, promou polítiques a nivell nacional que fomentin la participació activa i efectiva de la dona en la presa de decisions, en tots els nivells sectorials, així com també, difon la concientització respecte de l'equitat de gènere i la identitat i dret dels pobles indígenes.

³ La *Oficina Municipal de la Mujer* es converteix en una Direcció en l'organització interna de les municipalitats, i és la responsable d'elaborar i implementar propostes de polítiques municipals basades en la Política Nacional de Promoció i Desenvolupament de les Dones Guatemalenes per a integrar a polítiques, agendes locals i accions municipals.

El Concejo Municipal té la responsabilitat de garantir l'assignació dels recursos humans i financers necessaris en el pressupost municipal de cada any, per al seu funcionament i el compliment dels seus objectius (Art. 96 Bis Codi Municipal). Amb l'objectiu d'enfortir l'apoderament de les dones per a l'exercici de la Ciutadania Plena.

El rol de les dones ixils de Guatemala en la participació associativa: Mirada des del feminisme decolonial.

territori (Cumes, 2009; Ascencio, 2009). D'aquesta manera s'han agrupat els diferents moviments feministes en 3: Els moviments de dones, els moviments feministes i els moviments feministes comunitaris, que també es denominen decolonials, postcolonials o de la diferència.

En primer lloc, els moviments feministes de la igualtat van ser els primers en sortir. Es caracteritzaven per ser uns moviments encapçalats per dones amb un estatus elevat, d'àrea urbana i ladines. Les seues propostes van ser lluitar per la llibertat de les dones com individu amb drets i per uns *“canvis radicals en les relacions socials, el que suposava una presa de contacte de la opressió, dominació i explotació de que ha sigut i són objecte per part del col·lectiu masculí en el si del patriarcat baix de les seues diferents fases històriques del model de producció”* (Monzón, 2015:13 citada en Sau, 1990 traducció pròpia del castellà). Per aquest tipus de moviment feminista de la igualtat és essencial lluitar en contra del model opressiu patriarcal que utilitza tot tipus de violència contra la dona. Les perspectives que no tenen en compte aquests feminismes són les complexitats de les realitats que conviuen dins d'un mateix territori com es Guatemala. Els moviments feministes de la igualtat universalitzen l'opressió i les desigualtats que pateixen les dones dins d'un territori pluricultural, és a dir, no contempen la diversitat de relacions de poder que afecten a les dones dins de tots els àmbits (cultural, polítics, econòmics, social, ètnic...) (Cumes, 2009).

En segon lloc, el moviment de dones es desenvolupa amb l'entrada de les organitzacions no governamentals internacionals en Guatemala que comporten un canvi en l'imaginari de les dones, com també de la resta de la societat. Les premisses d'aquest moviments són millorar les condicions de vida del seu territori i algunes vegades sense quasi qüestionar-se les arrels de la cultura que sosté les desigualtats entre els gèneres i que comporta la subordinació de les dones a les normes, directrius i pressupostos: una nova forma de colonització (Villarroel, 2018). Però en alguns casos parteixen de les seues experiències d'opressió i es mobilitzen en reivindicacions puntuals relacionades majoritàriament amb el seu rol reproductiu, la classe social a la que pertanyen i les seues condicions objectives i quotidianes de la vida (Monzón, 2015). Per a Cumes (2012) els moviments de dones, sobretot indígenes, són convocades com seguidores d'uns moviments pensats per a altres, més que com constructores en interlocució horitzontal. En altres paraules, els moviments de dones en Guatemala estan relacionats amb el món de la cooperació internacional i de l'associacionisme nacional el qual està en mans d'uns pocs actors de classe mitjana-alta, que intenta ajudar a una població vulnerable dins d'aquest sistema capitalista i els educa dins dels seus paràmetres.

En tercer lloc, dins dels moviments feministes i de dones en Guatemala existeixen diferents moviments feministes que reivindiquen una mirada més crítica de la identitat ètnica essencialista cap a la construcció d'unes identitats polítiques, aquest feminismes els solen adoptar les dones xinkes (població guatemalenca afrodescendent) i dones indígenes maies que busquen processos alliberadors horitzontals i que donen una explicació de la societat desigual i jerarquitzada en la qual pertanyen i que imposa el seu sistema de normes socials els quals rebutgen a la dona com subjecte polític (Ibid, 2015; Cabnal 2010).

El rol de les dones ixils de Guatemala en la participació associativa: Mirada des del feminisme decolonial.

2.3. Aportacions cap a una mirada feminista decolonial en el context ixil.

La proposta decolonial sorgida en Llatinoamèrica i el Carib planteja la diferència colonial, un projecte, més enllà de la matriu moderna (polític/acadèmic) on el diàleg entre múltiples subjectes els quals han experimentat la modernitat i el colonialisme del poder conduïssa a la construcció de visions alternatives i epistemologies subalternes, subjectes que durant la historia han sigut menyspreades i objecte de violència. Algunes de les línies que inclouen aquesta mirada crítica són les formes de producció del coneixement, les formes d'organització social i les estructures de dominació, com també la manera de concebre l'espiritualitat, la relació amb la naturalesa i la subjectivitat colònia (Gómez, 2014).

Esta perspectiva ha permès i permetrà visibilitzar: la problemàtica del colonialisme en les dones (subjectes, cossos, sexualitats i nocions de bellesa); la reproducció del racisme institucionalitzat, com també l'estratificació de classes; i el patriarcat cultural, social, polític i religiós del sistema guatemalenc, i més concretament en la zona ixil, per analitzar les relacions de poder en els diferents àmbits de la societat.

Tal com s'ha dit, els moviments feministes i de dones en Guatemala són plurals amb múltiples perspectives, els factors externs són uns dels eixos més importants en la multiplicitat de pensaments que conviuen dins del territori. La perspectiva decolonial és una proposta de coneixement diferent al construït a través de l'epistemologia tradicional⁴. Aquesta capta els aspectes fonamentals de la vida social a partir dels referents més amplis i rebutja aquells que són característics del món patriarcal. A més, aquesta perspectiva proposa obrir la percepció per captar els elements bàsics de la vida, exclosos del camp cognitiu. Denunciant així el caràcter sexista i androcèntric de la ciència patriarcal i emprendre processos deconstructius de conceptes abstractes que no són neutres i els quals estan carregats de ideologia i que corresponen a la construcció sociocultural (Monzón, 2009) de la zona Ixil, i d'aquesta manera donar pas a la construcció i recreació de categories que tinguen en compte l'experiència de les dones.

En esta mateixa línia, Curiel (2007) reivindica que des del feminisme decolonial es pot deconstruir una feminitat racialitzada i sexualitzada per l'home dominant i la seua lògica binària heterosexista. A més a més, aquesta perspectiva parteix d'uns supòsits comuns, però en cap moment es pretindrà enarborar un sol discurs decolonial perquè això suposaria crear un nou universalisme, és a dir, un nou pensament hegemònic que determinaria la veritat i el vàlid (Villarroel, 2018).

Per poder entendre aquesta crítica a la postmodernitat en la qual es troben les dones indígenes, cal entendre els factors que han fet reflexionar cap a una mirada decolonial. Els factors els trobem dins d'una societat maltractada, humiliada, oprimida des de fa 500 anys per la implantació de les estructures de poder que dictaminaren a partir d'eixe moment com la societat devia de ser, com estar i com pensar. Així el "gir decolonial és l'obertura i la llibertat del pensament i de formes de vida, la neteja de la colonialitat de l'ésser i saber; el despreniment de l'encantament de la retòrica de la modernitat, del seu imaginari imperial articulat en la retòrica de la modernitat i en la retòrica de la democràcia" (Mignolo, 2005).

⁴ L'epistemologia tradicional és caracteritzada per el sexisme i l'androcentrisme el qual afecta a tot l'imaginari col·lectiu (Morris, 1960)

El rol de les dones ixils de Guatemala en la participació associativa: Mirada des del feminisme decolonial.

La colonització i, posteriorment, la globalització segueixen les mateixes pautes per conservar el poder i mantenir a la població racialitzada empobrida i alienada⁵. I d'aquesta manera s'ha anat reproduït contínuament unes jerarquies i formes de poder dins d'una mateixa societat, la qual ha produït i continua produint i ocultant la creació de les tecnologies de la mort que afecten de forma diferencial a distintes comunitats i subjectes (Maldonado, 2008).

Altra qüestió que cal assenyalar del moviment feminista decolonial són els sabers subalterns que existeixen en cadascun dels territoris els quals estan invisibilitzats per l'epistemologia i pensament occidental i les seues formes de comprendre's a sí mateixos, als demés i al món. D'aquesta manera les demandes i les aspiracions del pobles indígenes "són traduïdes en les llengües colonials, no emergeixen els termes familiars de socialisme, drets humans, democràcia o desenvolupament, si no dignitat, respecte, territori, autogovern, el bon viure, la mare terra (Sousa, 2010: 17).

S'ha de tindre en compte, que a través de l'ús i abús dels cossos femenins i feminitzats es reproduïx una jerarquia bionòmica de gènere heteronormatiu. Amb la imposició del sistema de jerarquies sexegenèriques i racials s'ha anat configurant l'ordre social que es conèixer hui en dia en Guatemala i la resta d'Amèrica llatina, tot i que aquest ordre va de mans de les institucions religioses i dels seus discursos els quals estableixen uns principis de convivència i bon viure des de la idea dels ulls de Déu (González, 2008).

2.4. La teoria de la decolonització del ser, saber i poder.

A partir de la modernitat i el colonialisme es va definir com els subjectes han de ser, estar i existir en el món i com es defineixen les relacions socials des de l'opressió (raça, classe, sexe, sexualitat, geopolítica, etc). És a dir, s'aprofundeix la idea biològica de ser dona definit per feminitat com un mode de ser i estar específic derivat de les realitats de la majoria de les dones les quals estan sotmeses als espais productius i reproductius. A més, el colonialisme estableix un règim basat en una jerarquia dicotòmica entre allò humà i no humà del qual es determina la diferenciació racial, com també la de gènere, obtenint així un procés de deshumanització produït per la subjectificació col·lectiva⁶. Aquesta dicotòmica humà/ no humà fa que els subjectes que no formen part de la definició humana siguin considerats bèsties incapaces de crear cultura i societat (Villaruel, 2019). En el cas de les dones, a més d'aquesta dicotomia perversa se suma un sistema de gènere el qual té dues cares: per un costat, el visible, on es troba el sistema heteropatriarcal; i per un altre costat, el invisible el qual oculta la crueltat cap a l'otretat⁷ (idib, 2019).

⁵ Alienació de Marx s'enten com el procés el qual la persona es converteix en algú aliena a si mateixa, és a dir, perd el control sobre si mateix formant part de l'estructura col·lectiva que van més enllà de l'individu (Marx, 1884).

⁶ La subjectificació col·lectiva suposa unan articulació col·lectiva de poblacions en el seu interior heterogènies i fins a discontinues en temps i espai (Quijano, 2000).

⁷ Otretat: reconeixement de l'altre com individu diferent, que no forma part de la comunitat pròpia.

El rol de les dones ixils de Guatemala en la participació associativa: Mirada des del feminisme decolonial.

Quant a les relacions socials i estructures de poder van estar marcades per la modernitat/colonialitat on és troben les dones, dins d'aquest sistema la dominació, explotació i conflicte i els quals mostren les diferents formes de racisme institucionalitzat, d'explotació laboral, de marginació i d'exposició continua de violència (física, econòmica, social, simbòlica, sexual, etc). D'aquest supòsit algunes autores com Quijano parlen sobre una decolonitat del poder en el qual es qüestionen les relacions de poder i intenten crear estratègies i formes que plategen un canvi social radical en les configuracions hegemòniques actuals del poder, ser i del saber (Gargallo, 2014; Maldonado 2008; Quijano, 2000).

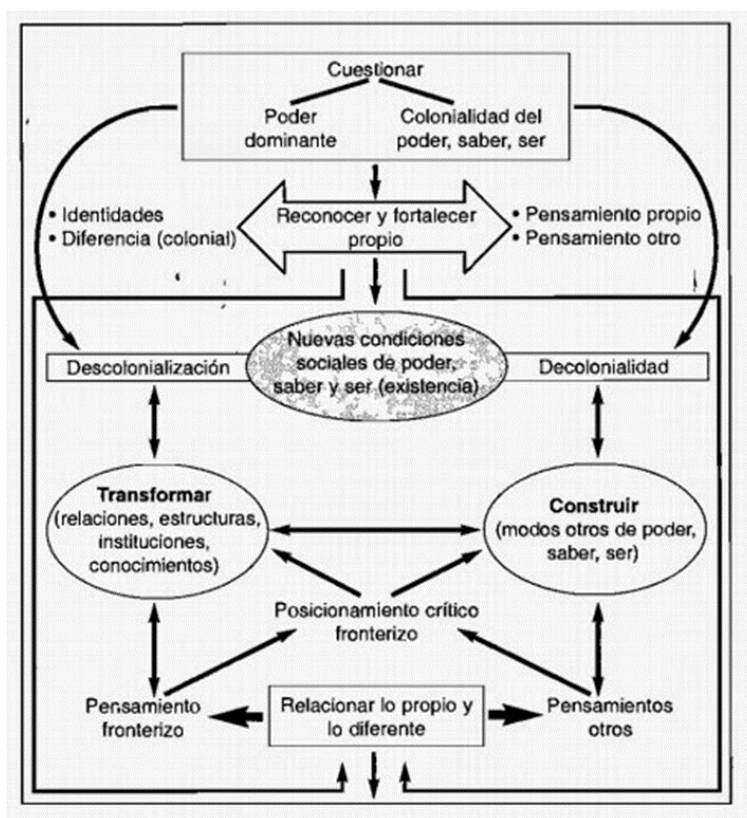


Figura 1: Mapa Conceptual de la teoria de la decolonització del ser, saber i poder

Font: Walsh Catherine (Re) pensamiento crítico y (De)colonialidad. In C. Walsh (Ed.), Pensamiento crítico y matriz (De)colonial (pp. 28). Quito: UASB- Ediciones Abya Yala. 2005

Des d'aquest punt l'ètica decolonial (Figura 1) parteix de la deconstrucció cap a una construcció d'existències dignes per viure, aquesta societat ha de ser: antiracista, antisexista, anticlassista, antipatriarcal, antihegemonica i ecologista (Vallarriell, 2019). I com afirma Gómez *“la decolonitat és una proposta geogràficament situada, enunciada des de diferents subalternitats, que emprà una memòria de llarga durada i altres temporalitats per a la construcció d'altres mons i coneixements d'altres maneres”* (Gómez, 2014 traducció pròpia del castellà).

El rol de les dones ixils de Guatemala en la participació associativa: Mirada des del feminisme decolonial.

2.4.1. Decolonitat de ser

El concepte del decolonitat del ser ve donada per unes relacions de poder entre els colonitzats i els colonitzadors en el moment de la conquesta i es manté fins a hui en dia. És a dir, en el moment de la colonització es va considerar als colonitzats bàrbars (animals sense ànima, subjecte sense cap religió, ni cultura) que no tenien cap coneixement, aleshores no pensaven, i aquests trets eren un distintiu de no ser en la modernitat. Aquesta idea la podem veure en la dualitat de Descartes i la seua teoria de ment/cos i ment/matèria, on la primera transforma el cos i la naturalesa com objecte que es podem controlar i conèixer i la segona com la cerca dels coneixements objectius la qual intenta allunyar-se de tot el que es subjectiu, ací la dualitat ment/cos es refereix a els colonitzats i la ment/matèria al colonitzadors.

Més concretament, la idea de colonitat del ser Maldonado la defineix com “una expressió de les dinàmiques que intenten crear una ruptura radical entre l’ordre del discurs i el dir de la subjectivitat generosa, per la qual representa el màxim d’aquest intent” (Maldonado, 2007). Aquest discurs establert està definit per la diferenciació natural entre subjectes, en altres paraules, en la idea de raça. A més, la colonitat del ser es troba en les dinàmiques socials dels contextos fortament colonitzats, és a dir, en tots els contextos llatinoamericans. Maldonado afegeix que en les interaccions socials dins dels contextos llatinoamericans es troben sentiments d’inferioritat i superioritat, com també la esclavitud racial, el genocidi i la mort (*ibid*, 2007), convertint aquestes relacions de desigualtat en normals⁸.

La decolonitat del ser pareix d’entendre la realitat racial i colonial en la que viuen dins del territori i trencar amb les interaccions socials considerades normals i naturals, com també amb la dialèctica del reconeixement cultural imposat. Aquesta visió pateix d’un procés de construcció de les mirades i les experiències dels subjectes considerats subalterns, en altres paraules obri una nova manera de pensar i ser el qual supera la racionalitat única i dogmàtica dels paradigmes propis del model colonial. A més, amb aquesta ruptura pretén fer un món on múltiples subjectivitats coexistisquen i on la reproducció entre diferents actors es pugui dur a terme (Rincón, Millán i Rincón, 2015).

2.4.2. Decolonitat del saber

La colonitat del saber forma part de la epistemologia universalista en la reproducció del règim de pensament colonials, és a dir, es va construir i consolidar el pensament occidental el qual es defineix per l’exaltació de la raó, la fe en un procés que busca un coneixement universal, veritable i vàlid, i així es reproduïen les pràctiques dominants de producció i transmissió de coneixements. En aquest sentit, Foucault parla del saber com efecte de poder i la ciència hegemònica la qual la exerceix dins del món globalitzat creant una clara relació de saber-poder que anat perpetuant durant els segles en tota Amèrica Llatina i el Carib (Téllez,2015). La decolonitat de saber, també, es troba més enllà de la distinció vertader/fals, com per exemple els temes de filosofia i teologia que són acceptades hegemònicament en occident com veritats científiques mentre que en altres territoris no existeix un sol coneixement “real” si no múltiples que s’extrauen de les creences, supersticions, màgia o subjectivitats, les quals en els millors casos es convertien en matèria prima o objectes per a investigacions, aquest fet Santos ho denomina la línia invisible abismal, vol dir, que els coneixements del subjectes racials no ho

⁸ S’entén com normal aquelles normes socials acceptades per tota una societat com a comuns.

El rol de les dones ixils de Guatemala en la participació associativa: Mirada des del feminisme decolonial.

reconeixen, ni tan sols, com alternatius ja que aquests ja estan definits pel saber occidental (Sousa, 2010).

Partint d'aquesta idea d'imposició del saber, la decolonitat del saber planteja la desconstrucció del saber "universal" per construir a partir de diversos contextos, amb diàlegs plurals i heterogenis, maneres variades d'interpretar el món, en resum una visibilitat epistèmica i social de sabers (Gómez-Quintero, 2010).

2.4.3. Decolonitat del poder

La colonitat del poder, terme encunyat per Quijano en 1992, sorgeix amb la modernitat i el seu patró colonial/capitalista del poder el qual classifica a la societat mundial al voltant de la idea de raça i "actua de mode directe i indirecte dins del respectiu espai de dominació, obstaculitzant els processos que es dirigeixen a la democratització de les relacions socials i la seua expressió nacional en la societat i en l'estat" (Quijano, 2000; 15). Per a Quijano és necessari 3 elements per entendre la colonitat de poder: el conflicte, la dominació i l'explotació els quals interactuen entre ells formant una base de poder permanent i que actuen directament amb els 5 elements bàsics d'existència social i per la seua disputa pel control i el poder social. Aquest 5 elements bàsics són: el treball, el sexe, la subjectivitat/intersubjectivitat i la relació amb la naturalesa i de cada un d'ells els recursos i productes que generen (Ibid, 2000). De tal manera les relacions de poder s'invisibilitzen a causa del contracte social i les seues dimensions de la producció establertes al llarg de la història de des de la incorporació del liberalisme en Amèrica Llatina i el Carib. D'aquesta manera "la qüestió del poder, o va ser exclosa de la teoria social o va quedar indefectiblement lligada a la reducció limitant de l'ontologia moderna" (Quintero, 2010; 2).

Per altra part, la qüestió del poder en termes de gènere està més marcat per la societat guatemalteca que conviu amb el dimorfisme biològic, la organització patriarcal i la heterosexual de les relacions socials i tot mesclat amb el racisme crea una sistema de gènere modern/colonial (Hernández, 2014) creant per a les dones una desigualtat de gènere, de sexe, d'ètnia i de classe social.

La decolonitat del poder és una proposta a la vida la qual planteja una coneixença de les imposicions establertes del poder i les seues relacions per la seua desconstrucció i la creació de subjectivitats on les distintes subalternitats es troben representades (Gómez, 2014). És una proposta alternativa per la creació de societats amb visions diferents fins a les conegudes hui en dia.

El rol de les dones ixils de Guatemala en la participació associativa: Mirada des del feminisme decolonial.

3. DESCRIPCIÓ DE L'ESTUDI: EL CONTEXT DE GUATEMALA I LA ZONA IXIL.

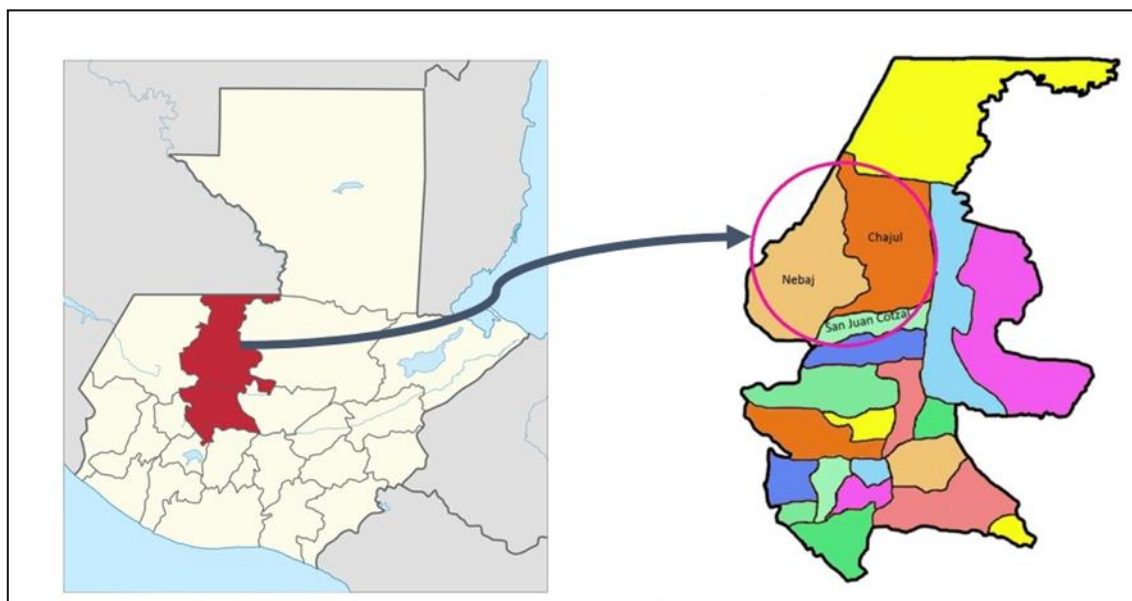


Figura 2: Mapa de Guatemala, departament del Quiché i Zona Ixil

Font: Elaboració pròpia

Guatemala situada en Amèrica Central és un dels països més poblats de tota la regió, amb una població al voltant de 17 milions d'habitants segons les previsions del Registre Nacional de Persones (RENAP, 2015). Segons els indicadors demogràfics de l'Institut Nacional d'Estadística (INE, 2002) el creixement demogràfic ha augmentat, passant de 9,8 milions a 17,6 milions d'habitants. L'augment de l'esperança de vida ha fet possible aquest creixement, els habitants viuen 9 anys més que en 1994. D'altra banda, Guatemala s'ha convertit a ser un país urbanitzat, les dades demostren que el 55% de la població viu en una àrea urbana.

Guatemala és un país pluricultural i multilingüe amb 25 idiomes dels quals són 22 maias i són parlats per grups ètnics diferents. La seua divisió territorial està fragmentada per 8 regions, 22 departaments i 339 municipis amb tres nivells de govern: Nacional, Departamental i Municipal, la distribució dins del territori és heterogènia però la majoria de la població és maia (55%).

Pel que fa a la estratificació social, Guatemala té una estructura molt jerarquizada, on coexisteix una escassa elit social (5%), una incipient classe mitjana (9.2%) i una abundant classe baixa (85.9%), amb una mobilitat educativa i ocupacional baixa la qual sustenta, entre altres, la desigualtat de gènere, com també, la mobilitat ocupacional entre ètnies.

Aquesta estratificació social posiciona a Guatemala entre els països llatinoamericans amb un índex de desenvolupament humà (IDH) del 2017 per baix de la mitjana (0.65) i ocupa el número 127 de 189 en la llista de països avaluats. Una de les dades que aborda el Programa de Nacions Unides per al desenvolupament (PNUD) en temes de desigualtat (IDH-D) en 0.443 i un índex de pobresa multidimensional (IPM) de 0.338). Si ens centrem en la situació específica de les dones, l'Índex de

El rol de les dones ixils de Guatemala en la participació associativa: Mirada des del feminisme decolonial.

Desigualtats de Gènere (IDG) està en 0.95 amb un percentil 72, és a dir, es troba definit de 72% del tots els països del món, aquest índex, es calcula tenint en compte 3 dimensions: la salut reproductora, apoderament i mercat laboral.

Tal com s'ha dit existeix una important presència indígena, les quals han sigut discriminades, marginades, segregades, excloses i violentades des de l'arribada de la colònia fins a hui en dia configurant un model l'Estat autoritari i discriminatori de les majories el qual protegia els interessos dels sectors privilegiats (ONU,1998).

La violència sistemàtica va estar molt present durant el conflicte armat intern, que va durar més de 3 dècades, en el qual l'estat va realitzar una gran operació de neteja ètnica en la població maia, una de les poblacions més afectades van ser l'àrea ixil (CODPI,2012). Aquest fenomen que connecta la identitat i l'etnicitat el qual alguns actors, com Anderson, el van denominar "racialisme" que està associat amb la ideologia de classe i va ajudar la construcció de la legitimitat dinàstica de l'estat guatemalenc amb la comunitat nacional (Anderson, 1993). A partir de la dominació de la colònia s'ha construït una societat jerarquitzada on el paper de l'estat s'ha convertit en reproductor del racisme, conformant una petita elit de poder entre la població. Hui en dia aquesta elit continua dins de les grans esferes de poder, dominant totes les esferes de la societat.

En la zona Ixil es troba el Centre *Kulbaalib Xe'club* (Centre de reunió baix el roble) associació civil comunitària integrada per 22 comunitats indígenes d'aquesta regió. L'associació va naixer en 2011 amb l'objectiu d'abordar els problemes socials, econòmics i medi ambientals amb les famílies. Des d'aleshores treballen principalment amb la sobirania alimentària i seguretat alimentària, economia familiar i salut i nutrició. Per fer possible els objectius la participació de les comunitats i la solidaritat entre famílies són centrals. Tot el treball que realitzen està dirigit per fer possible un canvi social cap a una sostenibilitat i autonomia dels pobles, causes principals dels problemes de la població.

Altres dels problemes que pateixen en l'actualitat estan enllaçats amb l'estat corrupte i el seu model neoliberalista són les multinacionals amb els seus megaprojectes els quals hui en dia estan destruint els béns naturals de la població indígena.

3.1. La participació de la dona en l'àrea ixil: Nebaj, Chajul i Cotzal

La participació de la dona en Guatemala és limitada per la situació de vulnerabilitat en l'àmbit educatiu, laboral i social causat per una societat patriarcal i excloent on els valors es mesuren a través dels valors masclistes, socioculturals i racistes que segrega a les dones, tant en àmbit públic com privat (Montenegro, 2002). La participació de les dones en àmbit estatal registrada en 2011 va ser del 14,1% les quals van entrar a formar part del congrés i d'elles sols un 1.9% (3 dones de 158) eren indígenes. En el mateix camí es troba en àmbit estatal ja que sols 7 dones de 333 municipis van ser elegides alcaldesses. Encara que en àmbit local es van fer plans de desenvolupament per una major participació de les dones, en 2009 sols 190 dones formaven part dels *Consejos Comunitarios de desarrollo* (COCODES) de les quals sols 53 eren indígenes enfront de 881 homes. Altres dades de participació són per exemple l'organisme judicial entre el període 2009-2012 el 34,4% eren dones i en les Cort Suprema de Justícia únicament hi havia una magistrada de 13 (ONU Mujeres, 2015).

El rol de les dones ixils de Guatemala en la participació associativa: Mirada des del feminisme decolonial.

Les dades mostren la clara discriminació que pateixen les dones en Guatemala i més concretament les dones indígenes i aquesta discriminació va creixent quan parlem d'àmbit més comunitari i rural on la vulnerabilitat creix i la participació de les dones sol ser més reduïda encara que la funció principal dels COCODES es fomentar la participació de grups minoritaris dins de les comunitat i intervenir conflictes entre la població i la població i l'estat però normalment s'utilitza com un focus de poder (Alonso, 2010), on s'exclou la participació de les dones com passa a nivell estatal i local.

La participació de la dona en l'àrea Ixil és molt escassa. Segons les dades de *Diagnóstico de la situación de mujer* del 2018 la gran majoria de la participació femenina prové de ONGD i Organitzacions femenines de la societat civil i solen ser elles les que participen dins dels òrgans de coordinació com són els COCODES (120), en els quals sols un 17% són dones i 0.8% presideix aquest òrgan, i en els *Consejos Municipales de Desarrollo* (COMUDES) la participació és un poc més alta però sols arriba a un 35%. Com mostren les dades a nivell comunitari la participació es escassa i és degut: En primer lloc, la poca disponibilitat de les dones per la responsabilitat de les cures dins de la llar i açò comporta la seua dependència economia cap als homes o els pares; En segon lloc, no son elegides perquè que diuen que tenen capacitats per el seu nivell educatiu; En tercer lloc, les dones són considerades persones que tenen més riscos per a viatjar. En resum, una societat predominantment masculista.

4. METODOLOGIA

La metodologia utilitzada per a l'elaboració i l'anàlisi d'aquest treball de fi de màster és de tipus qualitatiu crític amb una mirada decolonial el qual es construeix sobre dos pilars: per un costat, vincula les dimensions epistemològiques, teòriques i metodològiques; i per altre costat, uneix la teoria a la praxis, obtenint un tot que cerca establir relacions dinàmiques entre els camps de la vida social.

D'aquesta manera la metodologia té dos parts:

Per un costat, s'ha realitzat una revisió de la literatura acadèmica relacionada amb les diferents temàtiques abordades en aquest document, com són el feminisme decolonial, relació de poder, participació, per posteriorment, realitzar una sèrie d'entrevistes semiestructurades la qual es pot entendre com una tècnica híbrida, ja que aquesta conté la part d'estandarització de la informació extreta de la literatura acadèmica i la part més oberta cap el desconegut i imprevist, és a dir, és una tècnica per recopilar dades per descriure una determinada situació social (Corbetta, 2007). Pel que fa al nombre d'entrevistes s'han realitzat un total de 11, 7 a dones i 4 a homes, dividides entre organitzacions de 3 municipis diferents (Cotzal, Chajul i Nebaj) que componen la zona Ixil.

Per l'altre costat, per l'anàlisi de la informació recol·lectada s'ha utilitzat l'anàlisi sociològic del sistema de discursos (des d'aquest moment ASSD) per realitzar anàlisi empíric de la realitat guatemalenc i més concretament de la realitat de la participació de les dones en l'àrea ixil. En aquest sentit, l'anàlisi s'ha realitzat en un dues categories: una més textual, la qual estudia la significació del text produït i; una altra, més contextual la qual busca donar compte del sentit o connexió pràctica que té els discursos amb el context social (Requena, Conde i Rodríguez, 2019) Per això, la anàlisi consisteix en la reconstrucció crítica del seu sentit lligada a la contextualització històrica i la posició social de la seua

El rol de les dones ixils de Guatemala en la participació associativa: Mirada des del feminisme decolonial.

enunciació. La interpretació es basa en la força social i en els espais comunicatius concrets que generen i contextualitzen els discursos dels actors socials com a pràctiques significants (Alonso, 1998).

Finalment, per triangular la informació s'ha realitzat una tècnica de participació comunitària a través d'un taller de gènere a la junta directiva de l'organització CEXUKE. L'eina utilitzada va ser la línia del temps (24h) per esbrinar la divisió de treball que existeix dins de l'organització més la observació participant de 5 mesos i mig. A més, sensibilitzar sobre la divisió sexual de treball i el seu impacte en les dones.

4.1. Objectius

L'objectiu general és analitzar les formes de participació de les dones ixils des de una mirada decolonial.

Els objectius específics són:

- Conèixer la cultura i costums de la població ixil al voltant del gènere
- Identificar els factors de les desigualtats i les relacions de poder que pateixen les dones ixils
- Identificar i descriure les formes de participació de les dones ixils

4.2. Tècniques metodològiques

Les tècniques utilitzades per l'anàlisi de la participació de les dones ixils en les seues diferents associacions des de el feminisme decolonial són: revisió de la literatura acadèmica, observació participant, entrevistes semiestructurades individuals i taller de gènere en el qual s'ha utilitzat la tècnica de la *línea del tiempo*.

4.2.1. Observació participant

La tècnica d'observació participant és una de les tècniques més utilitzades i antigues dins de la metodologia qualitativa. En aquest treball l'investigador participa en el fenomen social estudiant, viu com i amb les persones, comparteix amb elles la quotidianitat, les preguntes i intenta descobrir les seues concepcions del món, així com les seues motivacions en el moment d'actuar, amb una finalitat de desenvolupar una visió des de dins. Corbetta va definir aquesta tècnica com:

“Una tècnica en la que el investigador/a s'endinsa en un grup social determinat a) de forma directa, b) durant un període de temps relativament llarg, c) en el seu medi natural d) establint una interacció personal amb els seus membres i, e) per a descriure les seues accions i comprendre, mitjançant un procés d'identificació, les seues motivacions” (Corbetta, 2010; 325 traducció pròpia del castellà).

Altra de les característiques d'aquesta tècnica es trobar el consens, una immersió total, és a dir, una identificació total amb els esquemes de vida social en la qual es participa, el qual significa una immersió total dins de la societat estudiada- A més, no es una tècnica lineal la qual es puga codificar

El rol de les dones ixils de Guatemala en la participació associativa: Mirada des del feminisme decolonial.

fàcilment, ja que no està preestablerta amb anterioritat sinó que va desenvolupant-se durant el temps (Ibid, 2010).

La utilització d'aquesta tècnica dins de l'àrea estudiada es rellevant per aquest treball ja que l'observadora va entrant poc a poc dins de la societat ixil per comprendre-la en totes les seues vessants i observar les interaccions dels subjectes en la seua quotidianitat. Observant d'aquesta manera la cultura i les costums; Les desigualtats lligades a les seues relacions de poder i; La participació de les dones com subjectes subalterns.

La tècnica va ser realitzada entre un període de 5 mesos (entre octubre del 2018 i febrer del 2019) des de l'arribada a Nebaj (*departamento del Quiché*) i a l'associació *Centro Kulbalib Xe'clulub* on es va desenvolupat una sèrie d'interaccions socials entre els subjectes i l'observadora. A més, de l'acompanyament als diferents processos de l'associació com són: assemblees, reunions en altres organitzacions de dins i fora d'àrea ixil, capacitacions i diferents activitats. A més a més, de per realitzar aquest procés es va col·laborar en l'associació *AJKEMAB' RECH K'ASLEMAL* en les activitats del canvi d'any maia, una de les tradicions més importants per l'àrea ixil i per la seua població.

4.2.2. Entrevistes semiestructurades

La entrevista semiestructurada és una de les tècniques més comuns dins de la metodologia qualitativa i té com a objectiu aprofundir en la investigació mitjançant l'accés a la perspectiva dels subjectes estudiants i obtindre una imatge representativa de la realitat social (Corbetta, 2010). A més, per que fa al disseny de les entrevistes s'ha dissenyat a priori una sèrie de guió sobre les qüestions que es volia abordar en les entrevistes de forma homogènia. La tècnica segons Patton té com a finalitat entendre com veurem el món els subjectes estudiats, comprendre la seua terminologia, captar la complexitat de les seues percepcions i experiències individuals (Patton, 1990:290). No obstant això, és necessari assenyalar que el guió és orientatiu i aquest ha anat variant en funció del discurs de cada una de les entrevistades.

Pel que fa a les persones entrevistades van ser seleccionades de dues maneres: Per un costat, per la seua implicació en l'associació; i per altre costat, amb la tècnica de la bola de neu la qual s'identifica la primera persona per entrevistar-la i mitjançant aquesta s'aconsegueix a les altres entrevistades. D'aquesta manera les persones entrevistades tenen aquest items:

El rol de les dones ixils de Guatemala en la participació associativa: Mirada des del feminisme decolonial.

Persones entrevistades. Actors

1. Persones que formen part de l'associació Kulbalib Xe'clulub i la seua xarxa.
2. Persones d'altres organitzacions que treballen dins de l'àrea ixil
 - Associacions de Chajul
 - Associacions de Cotzal
 - Associacions de Nebaj

Taula 1: Perfils de les persones entrevistades

Font: Elaboració pròpia

Es va realitzar les entrevistes durant l'últim mes d'observació participant amb un total de 11 entrevistes en les quals van participar 7 dones i 4 homes. Amb les següents característiques:

Característiques dels entrevistades.

1. Edat: Entre 30 i 70 anys
2. Amb família
3. Amb un càrrec dins de la seua associació
4. Duració mitjana: 35 minuts

Taula 2: Característiques dels entrevistats

Font: Elaboració pròpia

El rol de les dones ixils de Guatemala en la participació associativa: Mirada des del feminisme decolonial.

Categorització de les entrevistes
EDX → Entrevistes dones X
EHX → Entrevistes homes X

Taula 3: Categorització de les entrevistades i entrevistats

Font: Elaboració pròpia

L'elecció d'aquestes característiques han sigut per conèixer els diferents discursos que tenen els actors en la participació de les dones en els àmbits públics i privats. Pel que fa l'edat, s'ha elegit aquest cohort d'edat per el seu coneixement davant els diferents fets històrics que han transcorregut dins d'àrea ixil; Es va elegir la família com a segona característica per la seua rellevància per a mesurar i conèixer la participació de les dones, ja que la família és un eix central en la societat ixil; I per últim, s'han elegit persones amb un càrrec dins de la associació o en la vida pública per analitzar com influeix tindre poder dins del seu discurs.

4.2.3. Taller de gènere: Tècnica la línea del tiempo

La tècnica de la *línea del tiempo* forma part d'una metodologia participativa i ajuda a visibilitzar altres aspectes de la realitat social des de l'interior de la intervenció social. Amb aquesta metodologia es va pretendre desenvolupar unes interaccions entre els diferents actors on els intercanvis de sabers siguin dinàmics i que desenvolupen a una reflexió conjunta i sobretot que siga important per als participants (Albarca, 2016). Amb la tècnica utilitzada es busca reflexionar sobre el tema de gènere en l'àrea rural ixil, a més de conèixer la realitat de cada una de les participants des de la reflexió grupal.

La sessió es va denominar *Un día en la vida de las mujeres y hombres ixiles*, taller extret de *El género en las escuelas de campo. Cápsulas para el aprendizaje y la inclusión* i adaptat per la facilitadora, en el qual van participar 8 persones (4 dones i 4 homes) de la junta directiva del Centro Kulbaalib Xe'clubul. Durant la sessió es va demanar als participants que contaren que feien des de que s'alçaven fins que es gitaven per la nit, per posteriorment reflexionar sobre els resultats.

4.3. Qüestionament de la metodologia des de una mirada decolonial

Al desenvolupar l'epistemologia decolonial del saber ens trobem amb les dinàmiques de "producció" de sabers on es troba la investigació social i la metodologia qualitativa. La metodologia utilitza i les tècniques realitzades en aquest treballs formen part de la producció de saber socials dins de l'acadèmia occidental les quals s'ha anat incorporant en l'aprenentatge dels diferents professionals que es dediquen al camp social. Al incorporar majoritàriament tècniques social a la cooperació al

El rol de les dones ixils de Guatemala en la participació associativa: Mirada des del feminisme decolonial.

desenvolupament aquestes es repliquen i són les més utilitzades en aquest camp, és a dir, sense donar-nos compte s'utilitzen metodologia colonial per realitzar treballs decolonials.

4.4. Biaxos i limitacions

En el tema de biaxos i limitacions trobats durant la realització aquest treball són: l'idioma, l'educació, els recursos econòmics i la procedència de la entrevistadora.

La primera limitació va ser l'idioma, ja que la majoria de la població de la zona on es va realitzar el treball no parlava castellà sinó l'ixil, un dels 22 idiomes maies de Guatemala. Aquest fet va dificultar la observació participant sobretot en les reunions realitzades en les comunitats però aquesta dificultat es va reduir en el primer mes d'estada en Nebaj ja que disposava d'una acompanyant que anava explicant les idees centrals de les assemblees, reunions i celebracions, fins i tot les trobades informals, en les quals parlaven ixil. A més, d'aprendre algunes de les expressions i paraules més utilitzades les quals donaven peu a entendre un mínim dins del context.

La segona limitació és donada per causes estructurals i poca inversió de l'Estat en educació. Per realitzar els tallers era necessari emprar diferents estratègies per a que totes les presents pugen participar, un clar exemple va ser el taller del temps el qual es va tindre que realitzar dibuixos per facilitar la comunicació del 50% de la junta directiva (Annexos 4 i 5). Aquesta limitació es va suplir, com s'ha dit anteriorment, amb l'ús de tallers adaptats a bases de dibuixos, tant per la facilitadora per donar a conèixer els tallers com les de les persones participants per explicar i transmetre les seues opinions. Aquesta adaptació va obrir un ventall ple de possibilitats per conèixer les inquietuds i vivències de les per persones presents en els tallers.

La tercera limitació va ser els recursos econòmics de l'associació CEKUXE, en el cas dels tallers es volia realitzar més d'un però la falta de recursos per pagar les despeses de transport de tota la junta directiva a la seu era gran i no es va poder realitzar més. Aquesta limitació no es va poder reduir perquè existien altres prioritats per l'organització les quals eren més imprescindibles en eixe moment que la de realitzar tallers, amb aquesta temàtica, però la junta directiva ho veia imprescindibles per aconseguir en un futur una equitat de gènere dins de l'organització.

I per últim, la procedència de la entrevistadora va ser un biaix important per moltes de les respostes que van donar els entrevistats i les entrevistades en les entrevistes realitzades. Aquest biaix es va intentar corregir abans de les entrevistes a base d'una aproximació prèvia a les persones amb la intenció de agafar confiança amb elles i crear un ambient favorable per realitzar les corresponents entrevistes.

5. EVIDENCIÉS I DISCUSSIÓ

Al següent apartat es pretén mostrar les evidències del treball i realitzar una discussió sobre les mateixes. En concret, s'estudiaria com afecta el ser, saber i poder amb el rol de la dona dins les diferents organitzacions.

El rol de les dones ixils de Guatemala en la participació associativa: Mirada des del feminisme decolonial.

El poble Ixil és una de les poques societats indígenes que, hui en dia, encara mantenen moltes de les costums d'abans de la colònia; aquestes particularitats venen donades per la resistència i l'herència com poble guerrer a més de la seua orografia del territori. Així i tot, amb la colonització es troba la cultura de la por amb el <<món de la mort>> de Maldonado en el qual estan les societats empobrides. Un clar exemple és la societat d'Ixil que a causa de la idea de modernitat marcada durant els segles pretén aconseguir la idea desenvolupament occidental. Amb tot, la colonització va deixar una herència marcada dins de la societat d'Ixil, sobretot a la cultura i les costums.

Des d'un enfocament plantejat des de la teoria feminista descolonial, podem observar que les dones són participants, des de la perspectiva del ser, el saber i el poder, de l'opressió sexualitzada i de gènere i, endemés, dels factors de desigualtat de poder i formes de participació que se'n deriven. Les visions il·lustrades s'han tingut en compte al llarg de les entrevistes realitzades, tan a dones com a homes. Les podeu observar si aneu als annexos 5 i 6.

5.1. Cultura i costums: L'opressió sexualitzada i de gènere en l'àrea Ixil.

La cultura i els costums que formen part de l'àrea Ixil han anat formant-se a través d'experiències i sabers que s'han anat transmetent de generació en generació fins a les creences de hui en dia. Dins d'aquesta cultura i costum es troben les formes de pensar, sentir i actuar, com també els diferents menjars, la forma de vestir, l'art, els rituals, etc. La transmissió oral i escrita, com també l'entorn configura una comunitat amb hàbits, modes de comportament, formes de ser i relacions de poder establertes dins del col·lectiu. D'aquesta manera el ser, el saber i poder estan molt presents en la cultura i les tradicions de l'àrea Ixil.

En primer lloc, en relació al ser, es poden trobar evidències d'opressió de gènere que pateixen les dones molt visibles ja que existeixen dinàmiques i diferències marcades considerades naturals entre els diferents subjectes de la zona. Aquesta diferència ve donada pels diferents dualismes com són ser home/dona, ment/cos, persona/animal, etc. D'aquesta manera es crea un objectivitat del ser imposat, on existeix una visió d'allò normal i d'allò natural en totes aquelles persones que formen part d'eixe territori en concret; d'aquesta manera, tot el que se'n ix de la línia és considerat inexistent i inversemblant.

"Desde el tiempo del conflicto cada vez de que llegaban en un espacio preguntaban: ¿de dónde vienen? ¿de Nebaj? a usted es hija de guerrillero, ¿cuál es su apellido? Brito Matóm y con esos apellidos de seguro les van a decir guerrillera" ED4

*"La palabra género des de la cosmovisión ixil ... lo hablamos como complementariedad o dualidad la palabra complementariedad o dualidad es que el hombre tiene que ir a trabajar en el campo y su **esposa o compañera de vida prepara el almuerzo** y va caminando a la parcela para darle el almuerzo a su esposo. También, la mujer aporta en la agroecología familiar lo que impulsan es la diversidad de productos, el consumo entonces siempre y cuando las compañeras aporten en el trabajo aportan con su esposo, pero el problema también es que las mujeres **dependen mucho de su esposo**, si una mujer quiere sembrar le tiene que pedir permiso a su esposo" ED2*

En aquests dos paràgrafs es visualitza la incorporació dels elements de la modernitat i l'opressió de les dones en quant a les tasques de cura de la llar, com també, la dependència econòmica, social i

El rol de les dones ixils de Guatemala en la participació associativa: Mirada des del feminisme decolonial.

emocional de les dones davant la societat masculista, on els homes són els que manen i elles són tan sols un objecte més dins del sistema.

Quant al discurs dels homes continua posant en èmfasi l'opressió sexualitzada de les dones: "*Le dan mucho sentido al hombre o el niño que ya nació y es hombre y priorizan algunas cuestiones muy especiales... de las mujeres*" EH1. Les dones estan condicionades a ser inferiors des del seu naixement, les normes i les tradicions fomenten aquesta violència psicològica cap a les dones.

En segon lloc, la cultura i els costums fomenten la producció de coneixement hegemònic, el qual es va interioritzant des de les institucions públiques, els mitjans de comunicació, l'educació institucional, etc. En el discurs següent: "*Las comadronas ya tienen su capacidad... si uno tiene que ir al hospital*" ED1, es pot assenyalar en aquest cas com les institucions públiques reproduïxen entre la població les pràctiques dominants, com és la medicina científica, de producció i difusió de coneixements. Al mateix temps el discurs dels homes entrevistats coincideix amb la crítica del sabers occidental. "*Actualmente se está sufriendo una modificación, siento yo, resulta que el **ministerio de salud** que es la rectora de salud **ha institucionalizado**, siento yo, por ese camino **las comadronas** hay que tener un carné, hay que ir a sacar un curso para que el ministerio le dé un aval para ejercer la comadrona*" EH1.

En tercer lloc, la cultura Ixil intenta resistir en contra de la colonialitat del poder i el capitalisme ferotge el qual vol homogeneïtzar totes les relacions socials. La resistència ve de mà de les dones, ja que son elles les que continuen portant les formes de vestir i alguns del hàbits propis de la cultura maia Ixil: "*nosotras como mujeres estamos representando nuestra cultura porque estamos usando nuestra cinta, nuestro güipil, nuestro corte y nuestras fajas*" ED1. Aquesta representació feminitzada de la cultura ve donada per la relació de poder que existeix entre els homes i les dones, és a dir, el masculisme institucionalitzat. Tanmateix, el context viscut dins de Guatemala és molt important: les diferents invasions produïdes en la zona Ixil són producte de la colonització del poder "*muy autoritario el pensamiento, porqué, siento yo que lo atribuimos mucho al conflicto armado interno aquí el ejército la doctrina militar ... en otra quizás no por el mismo hecho que **nacieron en una finca** porqué aquel que ve hay cuatro o cinco fincas los terratenientes vinieron se usurparon una gran cantidad de tierra y toda **la gente que vivían los concentraron en un solo lugar y los utilizaron como mozos y así han viniendo trabajando y creciendo las familias** entonces tienen un pensamiento distinto la comunidades que no estuvieron en las fincas ellos también tienen otro pensamiento distinto esos roles se manejan de acuerdo a la vivencia de cada familia*" EH1. S'ha de tindre en compte que els rols de les dones que treballaven en aquestes finques eren de minyones.

5.2. Factors de desigualtat i relacions de poder entorn a les dones en l'àrea Ixil.

L'anàlisi de les diferents entrevistes realitzades ha permès conèixer els diferents factors de desigualtat que pateixen les dones en l'àrea Ixil i com aquestes estan afectant als processos d'emancipació femenina. Així doncs, els factors desigualtaris més comuns són la violència institucionalitzada, l'educació, la pobresa, el treball assalariat, la salut i l'entorn familiar. Totes aquestes formes de desigualtat venen donades per la presència de la colònia, del ser, del saber i del poder.

El rol de les dones ixils de Guatemala en la participació associativa: Mirada des del feminisme decolonial.

D'entrada la societat Ixil s'ha constituït a través d'un ser i estar específic on les dones estan sotmeses a espais de producció i reproducció. **"Nosotras las mujeres somos las que administramos bienes, casa, en la familia, en la comunidad somos las que velamos por ejemplo en la soberanía alimentaria, en el cuidado de los hijos en el cuidado de los animales, en estar alerta siempre, no solo pensamos una cosa en un momento pensamos varias cosas en lo que hacemos"** ED2. Elles són considerades febles i objectes que es poden manipular, tant per els homes com per les institucions: **"la mujer es débil entonces o que el hombre es el que manda y que la mujer solo espera como que ahí"** ED6. Quijano assenyala les estructures de poder, com són la dominació i explotació, que pateixen les dones i les quals defineixen com tenen que ser. D'altra banda, el discurs masculí recolza les desigualtats que pateixen les dones **"tal vez algunas cosas que se pueden ver como feminismo, o no sé, problemas de género pero no está tan... Hay problemas a veces el hombre pega la mujer todo eso pero es otra situación y la mentalidad para resolver esos problemas es otra forma de ver las cosas"** EH3. A més a més, no està considerat un problema estructural si no un problema més individual, tenint en compte que el gènere mostra la construcció de les diferències socials que existeixen entre els homes i les dones i com es relacionen d'acord amb la dinàmica estructural.

En segon lloc, els factors de desigualtat s'han anat creant a través de la colonització del saber, és a dir, els coneixements considerats universals i vàlids van deixar de costat la resta de coneixements locals i les formes mitjançant les quals les persones interactuaven. La imposició d'una política, economia, educació, treball, i de la violència institucionalitzada va afectar a tots els àmbits de la vida de les dones. **"Siempre los hombres manejaban el dinero solo los hombres y se tiene que dar vuelta, pero ahora ya no porqué siempre a veces las mujeres le tocan agarrar dinero de los hombres"** ED1.

Pel referent al terme desenvolupament, com progrés i estratègia hegemònica, es troba dins de l'imaginari de la societat Ixil, **"no hay desarrollo en nuestras comunidades, pero vamos a lograr un proyecto si no tenemos organización, pero organizamos ese grupo y de los tres municipios para recibir algo"** ED1. És a dir, la idea de progrés s'entén entre les organitzacions locals de l'àrea Ixil i es reproduïxen els passos que la cooperació internacional determina per a formar part de les ajudes al desenvolupament.

En últim terme, les relacions de desigualtat que pateixen les dones ixils estan lligades a les relacions de poder i a la colonització del poder. És a dir, des de la colonització les relacions de poder han jugat un paper rellevant, ja que qui tenia el poder era aquell que imposava les regles. Aquestes relacions de poder han anat evolucionant i convertint la societat Ixil en una societat capitalista, globalitzada, masclista i racista en la qual es troben els opressors i els oprimits. **"...Cada político ya tiene ya tiene su junta directiva y están viendo quien le apoyó le van a dar un trabajo y le van a dar un proyecto o pero si uno no se va aliar con él no le van apoyar..."** ED1. **"Las mujeres no tienen acceso a la tenencia de tierra, son muy dependientes de sus esposos no son propietarios, ni copropietarios, ósea dependen, piden permisos de lo que quieran sembrar"** ED2.

L'anàlisi demostra que el poder que exerceixen els homes davant les dones a causa de l'educació masclista rebuda. A més es pot veure la divisió sexual del treball, en la qual el rol de gènere juga un paper fonamental. També, s'hi reflexeix que la distribució de treball en l'àmbit públic està assignat als homes els quals poden tindre la propietat de la terra, mentre que a l'àmbit privat són elles les que s'encarreguen de les cures de les persones dependents i dels homes.

El rol de les dones ixils de Guatemala en la participació associativa: Mirada des del feminisme decolonial.

Un dels homes entrevistats assenyalen: "**darles participación a las mujeres**, pero **siempre la dificultad** es que no **porqué tengo a mis hijos** es que no puedo porqué mi esposo es celoso **un montón de justificaciones** entonces eso limita a las mujeres en participar" EH3. Dit en altres paraules, culpabilitza a les dones per la seua poca participació sense tindre en compte les desigualtats que han de carregar.

5.3. Formes de participació de les dones en les organitzacions.

La participació de les dones maies ixils en la **vida pública** (organitzacions socials, organitzacions no governamentals, òrgans de govern) té una trajectòria reduïda, a causa del conflicte armat el qual va acabar en 1996 amb els Acords de Pau del govern. Encara així la participació femenina està fent-se un lloc en la societat ixil.

Seguidament s'analitzaran les formes de participació que han tingut les dones durant aquests darrers anys introduint la teoria decolonial del ser, estar i poder per estudiar com ha afectat el context en la participació de les dones. S'han tingut en compte, els factors de desigualtat del apartat anterior per observar com està afectant al discurs de les dones i els homes.

En primer lloc, la colonitat del ser, com ja hem vist anteriorment, defineix i justifica les maneres d'estar i comportar-se dins de la societat. D'aquesta manera, també, defineix les formes de participar, tant en la vida pública com en la vida privada: "**Los hombres dicen que solo somos para limpiar, para lavar trastos o para arreglar todo en la casa**" ED1, "**nosotras las mujeres igual decimos que no podemos, pero esto no es cierto, sino que ser mujer es esforzarnos día a día para ayudar a las demás compañeras que no rompido ese silencio que tienen desde lo más profundo**" ED6.

Les dones dins de les organitzacions tenen poca mobilitat, poca veu i una limitada presa de decisions. La seua educació i cultura heteropatriarcal, imposada, les ha destinat a la cura de les persones dependents i a la llar. Cal afegir, que la seua dependència als homes de la família és fruit d'aquest tipus d'educació raó per la qual moltes d'elles pensen que no poden per ser dones i que els toca assumir aquest rol.

Si es veu els discursos dels homes, es confirma l'acotat espai que deixen a les dones per a participar: "**qué yo hable con el alcalde ¿por qué no participan las mujeres? no quieren uno, es que las mujeres no se animan o los hombres no quieren...dicen verdad no es porque no quieren y cuando quieren hay situaciones es como que no aceptó entonces yo pienso que falta un poco más de ánimo coraje de las mujeres**" EH3. Els homes justifiquen la poca participació de les dones diuen que no volen, obviant que es troben en vulnerabilitat davant els factors de desigualtat.

En segon lloc, la distinció de saber o no saber és un element central per a analitzar les formes de participació de les dones. "**Desde el sistema de salud son muchas veces menospreciados los derechos de las mujeres, desde el espacio de participación comunitaria o política muy baja la cantidad del porcentaje y una de las razones de esos es porque son analfabetas, no pueden hablar, no pueden decir nada, no pueden escribir**". Els factors de desigualtat, com l'educació, marquen, d'una manera descomunal, el nivell de participació de les dones. Un clar exemple és la discriminació per desconèixer la llengua de l'administració: el castellà. És necessari tindre en compte que els primers

El rol de les dones ixils de Guatemala en la participació associativa: Mirada des del feminisme decolonial.

anys d'educació primària es dona en Ixil i moltes de les dones de les comunitats no han eixit mai de l'àrea i, així doncs, tampoc han estudiat o han acabat la primària per diferents causes. La principal causa és conflicte armat que afecta a les dones de més de 30 anys i, la segona la pobresa, que és el factor més comú a l'actualitat. A més d'aquesta discriminació de classe, també se suma la discriminació per ètnia, ja que les institucions, les quals formen part d'eixa èlit de saber colonitzador, no tenen en compte la cultura i les tradicions que practiquen la societat ixil.

"En el aspecto político, más en las elecciones, lo que se toma en cuenta son los hombres y las mujeres solo o dejan en las terceras casillas o ya en los últimos, ya solo para rellenar los requisitos que lleva un proceso, pues" ED3. La participació a nivell polític és escassa pel patriarcat institucionalitzat, el qual discrimina i carrega de responsabilitats en l'àmbit privat a les dones, però en públic no les consideren amb capacitat per no complir el requisits des de la subjectivitat masculina i no els donen poder.

El discurs dels homes fomenta aquest patriarcal institucionalitzat: **"Si hay mujeres que son valientes inyectan gallinas inyectan los tocinos principalmente las mujeres han trabajado mucho con las aves de corral en cambio nosotros nos encargamos por las vacas por el bovino el canino eso es lo que hacemos en cambio a las mujeres se le facilita a inyectar las gallinas"** EH2, *"No de que haya un grupo de mujeres sobresalientes que se mire que este es de mujeres y todo hay algunas pero que están haciendo saber qué resultados tienen no se no se mira mucho quiere decir que no han florecido mucho"* EH3

En tercer lloc, la colonització del poder afecta en tots els àmbits de la vida social i es troba en l'imaginari de totes les ciutadanes i els ciutadans del tot el territori, a més, de trobar-se en la legislació la qual regula els aspectes de vida i, en principi sol ser vàlides per totes les ciutadanes del país. Tot i això, aquesta legislació és subjectiva i beneficia a un xicotet percentatge de la població, el qual intenta controlar la totalitat amb el seu poder. En este sentit, la societat guatemalteca és masculista i per eixa raó beneficiarà als homes davant les dones. *"Hay hombres que son muy estratégicos aprovechan el liderazgo de las mujeres solo porque desde el inicio si le vamos a tomar en cuenta, pero ya en la práctica ,... ya no es tomada en cuenta el voz y voto de la mujer...ha sido un proceso... formación primero, pero también ya los grupos de mujeres ya tienen una agenda construida a nivel municipal en donde demandan temas de violencia, hacer campañas en temas de violencia contra la mujer, como prevenir o como reducir..." ED2.*

Les dones, doncs, es queden en un segon pla o simplement són usades com un objecte més, el qual es pot controlar i manipular en qualsevol moment. Altres actors amb poder són les organitzacions no governamentals des del moment de la seua arribada no van tindre en compte la visió de la població, sinó que tenia una visió paternalista de salvar el món que hui en dia es reflexa en les maneres de realitzar les activitats i els projectes, com també es pot veure la diferenciació jeràrquica que existeix entre organitzacions dins de l'àrea ixil.

Les relacions de poder afecten a la participació en els òrgans de govern. *"La oficina municipal de la mujer directamente es de la mujer que no se politizan ahorita ya se está politizando, el alcalde busco las señoritas las que están trabajando en la oficina y el alcalde va decidir "* ED1, *"la mujer lo utilizan como vicealcalde, como regidor utilizan ya mujeres, también, a veces lo utilizan ya para al una tesorera secretas en agua potable"* EH2. Elles són considerades objectes o coses les quals es poden manipular per l'interès d'un pocs que tenen el poder.

El rol de les dones ixils de Guatemala en la participació associativa: Mirada des del feminisme decolonial.

5.4. La divisió sexual del treball dins de l'una organització mixta.



Figura 3: Taller: Línia del temps

Font: Elaboració conjunta amb la junta Directiva del CEKUXE

En el taller del temps es va poder observar una visió més ampla de la divisió sexual del treball i les seues diferents desigualtats i com aquesta està afectant a la participació plena de les dones. Al el taller van participar els membres de la Junta directiva de l'Associació Kulbalib Xe'clulub, entre els quals estaven el president i la vicepresidenta.

D'una banda, les 4 dones participants en el taller, eren dones de més de 30 anys amb família, exceptuant una, que mostren en els seus dibuixos o per escrit com elles són les que primeres aixecar-se i les últimes en gitar-se, ja que han de realitzar totes les tasques domèstiques i de producció. Des de la perspectiva de Quijano, i en relació amb la colonitat del poder, es proposa entendre aquests actes socials, patriarcals i heteronormatius, com una disputa pel control i el poder dins i fora de la vida pública.

Una evidència que s'ha trobat és la diversitat de tasques que realitzen les dones, tant de treball de cures de la llar com de treball amb una retribució econòmica. Però la realització d'aquests treballs que consisteix en tasques reproductives, són considerades d'obligació natural per a les dones. Ací es troba la naturalització de la dicotomia sexe-gènere, que va sorgir en la modernitat occidental. Com a conseqüència, es limita la participació de les dones en qualsevol activitat que no siga la reproductiva.

El rol de les dones ixils de Guatemala en la participació associativa: Mirada des del feminisme decolonial.

D'altra banda, els 4 homes participants mostren una vida més relaxada que les dones, ells no realitzen tasques domèstiques ja que disposen dels privilegis atorgats per una societat masclista heteronormativa. Els avantatges que més es repeteixen en els dibuixos i recursos dels homes són: el temps, la capacitació, l'organització i els lideratges. A més a aquestes capacitats se'ls concedeix un major poder enfront del de les dones per prendre decisions, ja que no són ells els que s'ocupen de la família i açò els fa accessibles al control dels recursos per a arribar a certs objectius i a la participació més activa en qualsevol activitat.

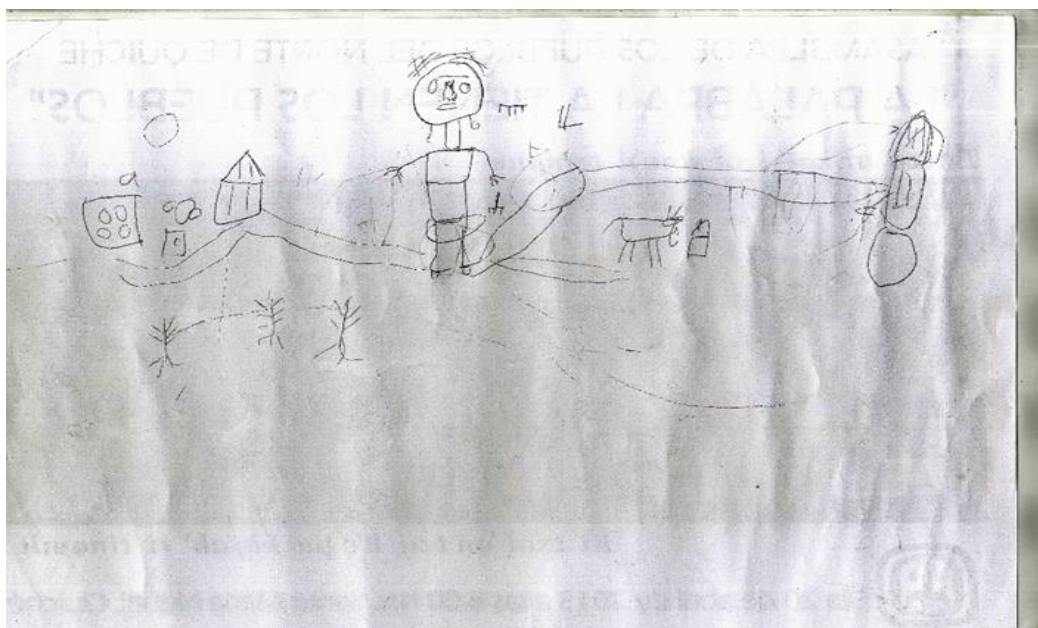


Figura 4: : Dibuix d'una dona ixil explicant les tasques que realitza durant el dia

Font: Elaboració dona de CEKUXE

Per un altre costat, els 4 homes participants mostren una vida més relaxada que les dones, ells no realitzen tasques domèstiques ja que disposen de ser capitals atorgats per una societat masclista heterosexual. Els capitals que més es repeteixen en els dibuixos i recursos dels homes són: el temps, la capacitació, l'organització i els lideratges, a més s'ha aquests capitals els concedeix una major poder enfront de les dones per prendre decisions, ja que no son ells els que s'ocupen de la família i açò es fa accessibles al control de capitals per arribar a certs objectius i a la participació més activa en qualsevol activitat.

El rol de les dones ixils de Guatemala en la participació associativa: Mirada des del feminisme decolonial.

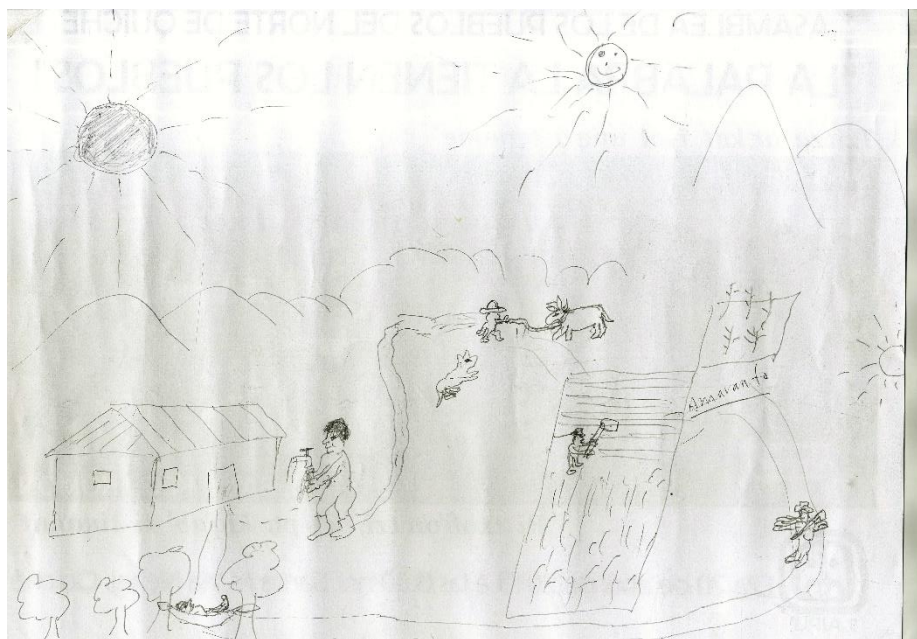


Figura 5: Dibuix d'un home ixil explicant les tasques que realitza durant el dia.

Font: Elaboració home de CEKUXE

6. CONCLUSIONS I RECOMANACIONS

Amb el present treball és pretenia, en un primer moment, analitzar la forma d'opressió de les dones i com afecten a la cultura, seguidament de la identificació de desigualtats i relacions de poder i per finalitzar les formes de participació de les dones en la societat ixil guatemalteca i la seua relació amb el feminisme descolonial i més concretament amb l'exosat en el marc teòric.

Quant al marc teòric, ha sigut un procés d'aprenentatge enriquidor dins del feminisme guatemalencs i més específicament, el feminisme descolonial definit pel ser, estar i existir dins del món. Encara que aquest procés ha sigut complicat per la limitada documentació trobada sobre els feminisme guatemalencs orientada cap a anàlisi d'aquest treball.

D'aquesta manera, per analitzar els objectius específics de la realització d'aquest treball s'ha utilitzat metodologia qualitativa que ha sigut de gran utilitat durant tot el treball però no arribat a ser una metodologia amb total coherència amb el marc teòric. L'observació participant junt a les entrevistes semiestructurades ha permès descobrir i posteriorment, profunditzat en la societat ixil i més concretament en alguns punts importants com són les desigualtats de les dones en el territori. A més, el taller del temps va ser una de les eines més interessants del treball perquè es va poder socialitzar i discutir els primers resultats amb una de les associacions de l'àrea ixil. A més a més, l'anàlisi dels resultats mitjançant la matriu de categorització ha permès la visibilització i compressió dels resultats, per posteriorment la discussió i la seua relació amb el marc teòric.

El rol de les dones ixils de Guatemala en la participació associativa: Mirada des del feminisme decolonial.

Així podem dir, que continua existint una societat ixil jerarquitzada, patriarcal i racista la qual oprimeix a les dones pel seu gènere i la conseqüència d'aquesta opressió ve donada per una herència de colonialisme, modernitat i postmodernitat les quals van definir com la societat ha de ser, saber i existir. A més, durant la discussió s'ha pogut veure que la idea biologicista del gènere es repercuteix a les dones ixils, també està el component de la diferenciació racial que fa que la discriminació cap a les dones indígenes ixils siga més elevada, inclús per altres dones guatemalteques.

Com hem vist en l'anàlisi, els resultats més rellevants són: En primer lloc, les dinàmiques i la diferenciació de gènere en les tradicions i les costums en l'àrea ixil són considerades normals i naturals entre les persones i aquest fet ha causat i esta causant l'opressió desmesurada de les dones com també la seua dependència econòmica, social i emocional, convertint-les així en objectes alienats des del seu naixement. A més, l'educació i les institucions públiques fomenten aquesta opressió amb l'objectiu de homogeneïtzar totes les relacions socials però encara existeix una resistència davant l'homogeneïtzació i són elles, les dones, les quals la sustenten portant vestits propis de la cultura maia ixil.

En segon lloc, les desigualtats que suporten les dones maies ixils referents a la violència, educació, treball i entorn familiar, entre altres, és intrínseca del sistema heteropatriarcal que sotmet a les dones als espais de producció i reproducció amb la posterior transmissió del sexisme, els estereotips i rols de gènere a les futures generacions. Aquestes transmissions de costums, tradicions i coneixements universals creats per la colonitat del saber afecta directament als coneixements locals i a la seua difusió deixant-los en un segon pla. A més, les desigualtats de les dones maies ixils estan lligades a les colonitat de poder i a les seues regles imposades com són la divisió sexual del treball i la distribució de treball en l'àmbit públic.

En tercer lloc, les formes de participació de les dones són escasses i estan definides per la societat heteropatriarcal, la qual majoritàriament les margina i les exclou. Les dones que no són excloses de les organitzacions, normalment, tenen poca mobilitat i una limitada participació en la presa de decisions. Aquest rebuig afecta directament a l'autoestima de les dones i redueix la seua participació en la vida pública. Pel referent a la colonitat del poder, fa una distinció entre saber o no saber que distancia la participació de les dones d'una manera colossal, un clar exemple és la llengua de l'administració, el castellà, perquè fa una diferenciació entre aquelles que saben parlar i les que no.

Per tant, serà necessari lluitar per la deconstrucció del ser, saber i existir per tornar a construir de a partir dels sabers locals amb més equitat i respecte davant els subjectes que les comporta i educar per a que el canvi sigui possible.

El rol de les dones ixils de Guatemala en la participació associativa: Mirada des del feminisme decolonial.

Per últim, es realitzar una sèrie de recomanacions/propostes, tant a futures investigacions o treballs en perspectiva feminista decolonial com per a les organitzacions participants en aquest treball, destinades a la millora en la implementació de nous projectes en processos de participació.

Per un costat, les recomanacions per futurs treballs d'ideologia decolonial són:

- incorporar metodologia decolonial acord amb els estudis i el treball realitzat en camp i incorporar als governs locals, estatals i nacionals en futurs treballs per ampliar discursos procedents d'altres actors.

Per altre costat, les recomanacions a les organitzacions són les següents:

- Realitzar una estratègia transversal en les activitats que realitzen CEKUXE en temes de deconstrucció de gènere per a totes aquelles persones que formen part de l'organització amb suport del seu voluntariat. Aquesta proposta es podria dur a terme sense gastar recursos econòmics de l'organització, que és una de les principals preocupacions de CEKUXE, ja que es realitzaria en les activitats ja programades durant l'any. I el recurs humà estaria cobert pels voluntaris i les voluntàries que realitzen les seues pràctiques o investigacions en l'organització. A més, introduir la mirada decolonial en les activitats generaria poc a poc un canvi cap una equitat dins d'organització i el trencament de la divisió de treball que existeix en aquest moment.
- Perifèries del món és podria sumar a la proposta i coordinar accions junt a altres organitzacions de dins i fora de Guatemala que treballen amb el paradigma decolonial i realitzar trobades amb CEKUXE. A més, seria interessant la coordinació entre perifèries i altres organitzacions de dones de l'àrea ixil per conèixer més a fons la problemàtica de la zona i tindre un altre punt de vista diferent a la proporcionada per CEKUXE la qual només treballa en Nebaj, un dels 3 municipis de l'àrea ixil. Tot aquest esforç dirigit a fomentar el teixir social de la zona i a un mitjà termini anar reduint la seua interversió en la zona.
- A més a més, Perifèries podria gastar l'estructura del feminisme decolonial per realitzar els seus projectes i dotar-los de nous continguts que tinguen en compte una visió diferent als enfocament de gènere, tal com l'enfocament de gènere en el desenvolupament sostenible (GED), existents dins de la cooperació. La recomanació anterior, també estaria dirigida a les organitzacions participants en aquest treball, com a la resta d'organitzacions de l'àrea ixil.
- A totes les organitzacions participants en el següent treball, repensar les eines per garantir una verdadera participació de les dones, tant en àmbit públic com en àmbit privat, en les organitzacions i en les seues comunitats. Per fer camí cap a aquesta participació real de les dones seria necessari un treball de construcció de noves identitats masculines

El rol de les dones ixils de Guatemala en la participació associativa: Mirada des del feminisme decolonial.

BIBLIOGRAFÍA

Álvarez, A. Movimiento feminista y redefinición de la realidad.

Castro-Gómez, S (2016) Ciencias sociales, violencia epistémica y el problema de la “invención del otro”. Revista latina de sociología Relaso Vol, 6 Núm.1 Pp. 87-111. México. Universidad Técnica del Norte

Casaús, Marta; Gimeno, Juan Carlos (2000) Rujotayikik, K'iy B'anob'äl. Desarrollo y diversidad cultural en Guatemala. Cholsamaj. Universidad Autónoma de Madrid

Carbal, L (2010) Acercamiento a la construcción de la propuesta de pensamiento epistémico de las mujeres indígenas feministas comunitarias de Abya Yala. ACSUR-Las Segovias

Colby,B; Van den Berhge,P (1977) Ixiles y Ladinos. El pluralismo social en el altiplano de Guatemala. Editorial “José de pineda Ibarra”. Ministerio de Guatemala.

Corbetta, P., (2003) Metodologías y técnicas de investigación social. Madrid, S.A. MCGRAW-HILL.

Coba, L y Herrera, G (2013) Nuevas voces feministas en América Latina: ¿continuidades, rupturas, resistencia? Íconos. Revista de Ciencias Sociales. Num.45, Quito.

Cumes, a (2009) Multiculturalismo, género y feminismos: *Mujeres diversas, luchas complejas*. Participación y políticas de mujeres indígenas en América Latina Quito: FLACSO – Sede Ecuador: Ministerio de Cultura del Ecuador. 2009

Espinosa, Y (2014) “Una crítica descolonial a la epistemología feminista crítica” en El cotidiano 184, marzo-abril, 2014, pp7-12

Espinosa Y, Gómez D y Ochoa K (edit) (2014) Tejiendo de otro modo: Feminismo, epistemología y apuestas en Abya Yala. Universidad del Cauca.

Foucault, M. (1975/1998). Vigilar y Castigar. México: Siglo XXI.

González, G (2015) Devenir mujer como categoría de liberación en la Teología de liberación Feminista Latinoamericana. Oxímora Revista Internacional de Ética y Política. Núm. 7. Otoño 2015 (pp. 16-33).

Guatemala, Memoria Colectiva (2012). *Nuestro entendimiento común sobre la historia de nuestras tierras, nuestros pueblos y nuestras resistencias*, Editado por la Coordinación por los Derechos de los Pueblos Indígenas (CODPI), p.50

Guatemala. Memoria del Silencio, Informe de la Comisión de Esclarecimiento Histórico auspiciada por la ONU en Guatemala, 1998, p. 17.V

Jaramillo, N (sin fecha) Feminismo decolonial. Revista Con la A. N°24

Hernández, A (2004) Re-pensar el multiculturalismo desde el género. Revista de Estudio de Género La Ventana. Pp 7-39. México. Universidad de Guadalajara.

Maldonado-Torres, N., (2008) "La descolonización y el giro des-colonial" en Tabula Rasa, (pp. 61-72).

El rol de les dones ixils de Guatemala en la participació associativa: Mirada des del feminisme decolonial.

Maldonado-Torres, N., (2007) "Sobre la colonialidad del ser: contribuciones al desarrollo de un concepto en Castro Gómez, S. y R. Grosfoguel, *El giro decolonial. Reflexiones para una diversidad epistémica más allá del capitalismo global* (pp. 127-168). Bogotá, Siglo del Hombre.

Mignolo, W., (2005) *La idea de America Latina. La herida colonial y la opción decolonial*. Barcelona, Editorial Gedisa, S.A.

Monzón, A (2012) *Mujeres, ciencia e investigación: Miradas críticas*. Universidad de San Carlos de Guatemala. Ministerio de Guatemala.

Monzón, A (2015) *Las mujeres, los feminismos y los movimientos sociales en Guatemala: Relaciones, articulaciones y desencuentros*. Editorial de Ciencias Sociales. FLACSO- Sede Academia Guatemala.

Nineth Montenegro (2002) *El desafío de la participación política de la mujer en Guatemala. Estudio de Caso*

Palencia, T (1999) *Género y Cosmovisión Maya*. PRODESSA, Guatemala.

Posada, I y Carmona, J (2018) *Subjetividad política y ciudadanía de la mujer en contextos de conflicto armado*. *Revista Mexicana de Ciencias Políticas y Sociales*. Núm.233

Quijano, A., (2000a) *Colonialidad del poder, eurocentrismo y América Latina* en Lander, E., *La colonialidad del saber: eurocentrismo y ciencias sociales. Perspectivas Latinoamericana* (pp. 201-246). Buenos Aires, CLACSO, Consejo Latinoamericano de Ciencias Sociales.

Quijano, A., (2000c) *Colonialidad del poder, globalización y democracia*. Caracas, Instituto de Altos Estudios Internacionales Pedro Gual.

Quijano, A., (1992) *Colonialidad y modernidad/racionalidad* (pp.11-20) en *Perú Indígena*, vol. 13, no. 29, Lima.

Quintero, P (2010) *Notas sobre la teoría de la colonialidad del poder y la estructuración de la sociedad en América Latina*. *Papeles de trabajo*. Núm.19. Centro de Estudios Interdisciplinarios en Etnolingüística y Antropología Social-Cultural.

Requena, M; Conde, F y Rodríguez, J (2019) *El Análisis Sociológico del Sistema de Discurso. Enfoques, métodos y procedimientos*. Dianet.

Saldarriaga, D y Gómez, M (2018) *Teorías feministas, abolicionismo y decolonialidad: Teoría críticas que cuestionan la efectividad de los derechos de las mujeres*. *Revista Prolegómenos Derechos y Valores*, 21, 41, 43-60.

Scherbosky, F (2013) *Lo subalterno: cierre y posibilidad. Entre el grito y la teoría*. *Revista de Filosofía*, Nº 73, pp.33-50

Sieder, R y Macleod, M (2009) *Género y cosmovisión maya en Guatemala*

Sousa Santos, B (2010) *Descolonizar el saber, reinventar el poder*. Ediciones Trilce-Extensión universitaria. Universidad de la República.

Sousa Santos, B (2010) *Para descolonizar Occidente. Más allá del pensamiento abismal*. Clacso. Buenos Aires.

El rol de les dones ixils de Guatemala en la participació associativa: Mirada des del feminisme decolonial.

Suarez, L (2008) Colonialismo, gobernabilidad y feminismos poscoloniales. En Descolonizando el feminismo. Teorías y prácticas desde los márgenes. Liliana Suárez Navaz y Rosalva Aida Hernández (eds). Ediciones Catedra. Universidad de Valencia. Instituto de la Mujer. Madrid.

Téllez, M (2015) Lo que implica transformar la universidad en perspectiva decolonizadora. Universidad Simón Rodríguez- Venezuela. Ediciones Universidad de Salamanca.

Trujillo. C; Rivera, P y Almeda, E (2015) Desde el conocimiento situado hacia el feminismo decolonial. Nuevas perspectivas de análisis para el estudio de las monomarentalidad e inmigración Latinoamericana. Universidad de Playa Ancha y Universidad de Barcelona.

Velasco, A (2011) Nuevos desafíos en la teoría feminista: Entre la libertad y la igualdad. Universidad Complutense de Madrid

Villarroel, Y (2019) Feminismos descoloniales latinoamericanos: geopolítica, resistencia y Relaciones Internacionales. Relaciones Internacionales. Num. 39

Walsh, C (2016) Las geopolíticas del conocimiento y colonialidad del poder. Entrevista a Walter Mignolo. Revista Latinoamericana Polis.

Yagenova, S (2017) Movimientos sociales guatemaltecos: Los procesos de Paz a un nuevo ciclo de lucha popular, 1993-2013 dentro del Movimientos sociales en América Latina. Perspectivas, tendencias y casos. CLACSO.