

Restituciones virtuales de la vajilla de mesa romana (*Terra Sigillata*)

Salvador Delgado Aguilar

Área de Arqueología, Dpto. de Historia I, Facultad de Humanidades, Universidad de Huelva. España.

Resumen

El siguiente trabajo tiene como objeto fundamental el estudio del elenco cerámico romano recuperado en diferentes intervenciones tanto en la ciudad de Onoba (Huelva) como en la de Arucci/Turobriga (Aroche, Huelva), ambas incluidas en el Proyecto: Las ciudades romanas del territorio onubense, a cargo del grupo de investigación Hum 132 de la Universidad de Huelva. Dicho estudio versa en exclusividad sobre la vajilla de mesa romana, la denominada como Terra Sigillata, de la que ha sido recuperada diversas formas y tipos en estos yacimientos. Esta cerámica de mesa se constata en ocasiones en mal estado de conservación, sin embargo, hemos podido a través del análisis y estudio de la misma realizar restituciones virtuales que ayudan a una mejor comprensión tanto para la comunidad científica como a la sociedad en general.

Palabras Clave: TERRA SIGILLATA, ARUCCI/TUROBRIGA, ONOBA (HUELVA), RESTITUCIONES VIRTUALES.

Abstract

The following work takes as a fundamental object the study of the ceramic index Roman recovered in different interventions so much in Onoba's city (Huelva) like in that of Arucci/Turobriga (Aroche, Huelva), both included in the Project: The Roman cities of the from Huelva territory, at the expense of the group of investigation Hum 132 of the University of Huelva. The above mentioned study turns in exclusivity on the china of Roman table, named as Terra Sigillata, of whom it has been recovered diverse forms and types in these deposits. These ceramics of table are stated in cause in poor condition of conservation, nevertheless, we have could across the analysis and study of the same one realize virtual restitutions that help to a better comprehension so much for the scientific community as the society.

Key words: TERRA SIGILLATA, ARUCCI/TUROBRIGA, ONOBA (HUELVA), VIRTUAL RESTITUTIONS.

1. Introducción

El estudio de la vajilla de mesa romana, y concretamente la conocida como *terra sigillata*, ha sido objeto de análisis y de investigación continuada desde finales del siglo XIX, momento en el que constatan a nivel científico los grandes talleres productores y exportadores de este tipo cerámico, hasta la actualidad. Así se han realizado estudios sistemáticos en los que se establece un repertorio tipológico de esta cerámica manteniéndose hasta hoy día (DRAGENDORFF, 1895; RITTERLING, 1913; HERMET, 1934; GOUDINEAU, 1968; MEZQUIRIZ, 1961; MAYET 1984; HAYES, 1972), por tanto se creaba una tipología tradicional en la cual se atendía a su vez a la cronología y a la evolución de esta vajilla. Además de estos estudios generales sobre la cerámica de mesa romana, existen infinidad de trabajos sobre *terra sigillata* aplicados a un ámbito local o particular, estudios de conjunto dedicados a yacimientos en concreto o análisis de las piezas registradas en diversos museos (GARABITO GÓMEZ, 1978; NIETO PRIETO ET ALII, 1989; ESCRIBÁ TORRES, 1989; BOURGEOIS Y MAYET, 1991; ÁLVAREZ SANTOS, 2005).

En cuanto a los estudios ceramológicos de época romana para la zona más occidental de la provincia *Baetica* (la actual provincia de

Huelva) presentaban un panorama desalentador hasta hacer relativamente poco tiempo. En estos momentos la Universidad de Huelva comienza a realizar sus primeras publicaciones y estudios tanto de la cerámica romana en general, (PÉREZ MACIAS, 2002; CAMPOS, PÉREZ y VIDAL, 2004: 125-160) como de la vajilla de mesa (DELGADO AGUILAR, 2006; 2008) y la cerámica común romana (O'KELLY SENDRÓS, 2006; 2008) en particular. Por tanto es en estos momentos cuando comienza a cambiar el estado de la cuestión en este área del suroeste peninsular sobre los estudios ceramológicos y de las producciones cerámicas en este ámbito.

En el caso particular de la *terra sigillata* en todos sus tipos y formas –hispanicas, gálicas, itálicas y africanas– ha sido insuficientemente tratada a excepción de los análisis realizados en obras de conjunto o memorias científicas, sin que existiese ningún estudio monográfico hasta los realizados durante las campañas 2004 y 2005 en la ciudad hispanorromana de *Arucci/Turobriga* (DELGADO AGUILAR, 2006; 2008), que se perpetúan en el tiempo hasta la actualidad (CAMPOS ET ALII, e.p.). En el caso de la ciudad de *Onoba* (Huelva) el estudio de la *terra sigillata* siempre ha estado incluido en las pertinentes memorias científicas o en estudios generales, nunca específicos, sobre esta tipología cerámica (BLÁZQUEZ, LUZÓN, GÓMEZ Y CLAUS, 1975; PÉREZ, GUERRERO, GONZÁLEZ y GOYANES, 2003: 159-176).

Con todo, el estado de la cuestión en el ámbito onubense comienza a cambiar en estos últimos tiempos gracias a los distintos proyectos en los que se encuentra inmerso el Área de Arqueología de la Universidad de Huelva.

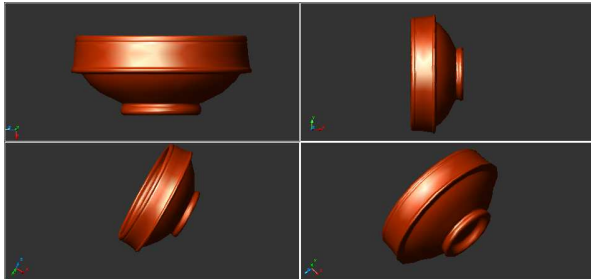


Figura 1. Diferentes vistas de la forma Drag. 24/25 recuperada en la ciudad de Onoba

2. Breve estudio y restituciones virtuales de la vajilla de mesa romana en *Arucci/Turobriga* (Aroche, Huelva) y *Onoba* (Huelva)

En el siguiente apartado expondremos algunas de las conclusiones a las que hemos llegado en cuanto al estudio realizado sobre la vajilla de mesa romana, y concretamente sobre la denominada como *terra sigillata*, tanto en la ciudad de *Arucci/Turobriga* (Aroche, Huelva) como en *Onoba* (Huelva). Ambas ciudades hispanorromanas fueron diferentes en época romana y también lo son en cuanto al devenir de las investigaciones por distintos motivos y condicionantes que serían objeto de otro estudio en el cual no entraremos en esta comunicación.

Tanto en la ciudad de *Arucci/Turobriga* como en *Onoba* se han constatado, durante las diferentes intervenciones que se han venido realizando en los dos yacimientos, un alto porcentaje de *terra sigillata* en sus diferentes tipos y formas –itálica, sudgálica, hispánica y africana- aportándonos cronologías precisas. Sin embargo, no sólo nos proporcionan datos cronológicos, a pesar de constituirse como un fósil guía en cualquier asentamiento romano, ya que nos ofrecen información acerca de las relaciones comerciales existentes entre estas ciudades con el resto del Imperio. Pues, al tratarse de cerámicas importadas nos ofrecen una serie de nociones sobre las relaciones existentes entre los centros productores y exportadores con el resto de ciudades consumidoras de estos productos. Precisamente en estas ciudades se documentan piezas cerámicas importadas de talleres cercanos como las *sigillatae* de origen bético de Andújar o aquellas piezas procedentes de alfares más alejados como Arezzo en Italia o las producciones africanas, lo cual implica los flujos comerciales existentes en todo el Imperio romano haciéndose uso de las redes viarias existentes en el mismo así como la importancia de los puertos marítimos como *Onoba* para la difusión de estos productos.

Asimismo, el análisis en conjunto de esta cerámica con el resto de producciones, o con diferentes artefactos registrados junto a éstas, así como la ausencia o abundancia de *terra sigillata* en las diferentes estancias exhumadas durante las intervenciones, nos han ayudado a conocer las funcionalidades de las habitaciones

registradas. Un ejemplo evidente es el caso de la Casa de la Columna en *Arucci/Turobriga* exhumada durante la campaña 2004; se trata de una zona de hábitat con diferentes estancias que pudieron ser interpretadas como habitaciones de uso doméstico o como zonas de uso artesanal, así identificadas gracias al conjunto de los materiales exhumados en cada una de las estancias, siendo la *sigillata* muy abundante en el espacio doméstico y prácticamente ausente en las zonas artesanales.



Figura 2. TSG, con forma Drag. 27 con las medidas del diámetro y altura, documentada en Onoba.

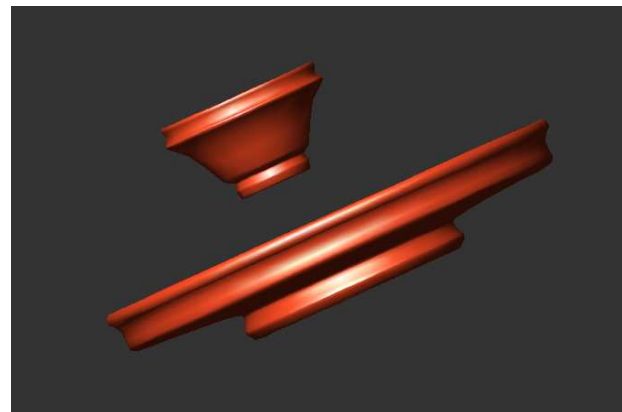
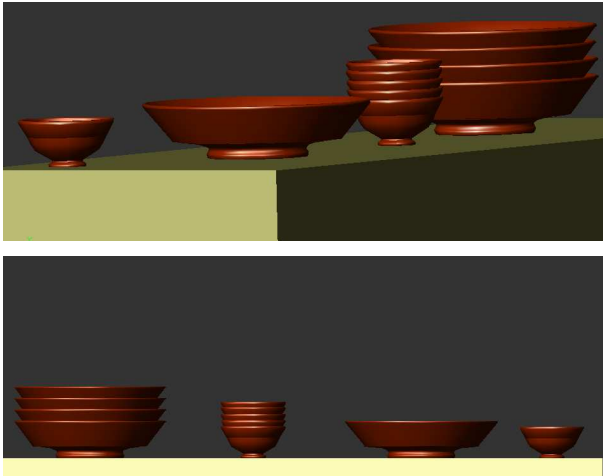


Figura 3. TSI con formas Conspectus 17 y 18 recuperadas en Onoba.

Con la *terra sigillata* documentada en estos yacimientos se han realizado una serie de tablas y gráficas con las tipologías y formas de aquellos ejemplares recuperados durante las intervenciones, se han elaborado base de datos, porcentajes así como la catalogación de cada una de las piezas. Con todo, pudimos establecer un posible servicio de mesa para la ciudad de *Arucci/Turobriga* pues la mayoría de las piezas recuperadas durante las distintas campañas de excavación fueron las formas Drag. 27, como vaso para beber, y la Drag. 15/17, como plato de servicio. Este servicio pudo también alternarse o sustituirse según los gustos de los consumidores por las formas Drags. 24/25 y 18, como vaso y plato respectivamente.

En nuestros casos como en la mayoría de los estudios ceramológicos se ha llevado a cabo el dibujo técnico como herramienta fundamental para el estudio y conocimiento de los ejemplares recuperados, aportándonos una realidad en dos dimensiones como siempre se ha venido realizando. Sin embargo, actualmente las nuevas tecnologías, aplicadas a los softwares infográficos, permiten avanzar un paso más en el

estudio cerámico al posibilitar conocer la pieza en una tercera dimensión. Ello supone a día de hoy una realidad de la que participan numerosos centros de investigación. En el mundo arqueológico, laboratorios de numerosas universidades, empresas especializadas, etc. cuentan cada vez más con este estudio integral en 3D de la cultura material.



Figuras 4 y 5. Servicios de mesa (Drags. 27 y 15/17) de Aruci/Turobriga (Aroche, Huelva)

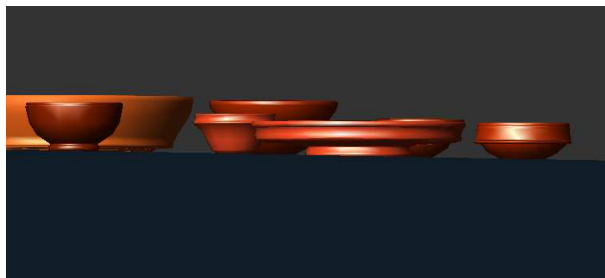
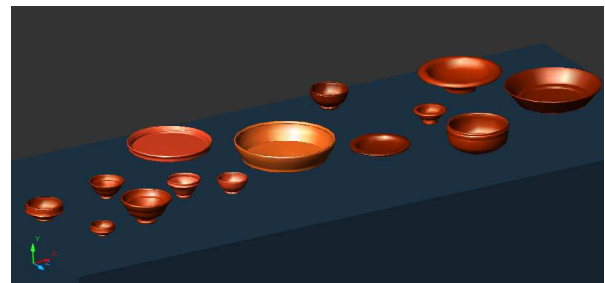
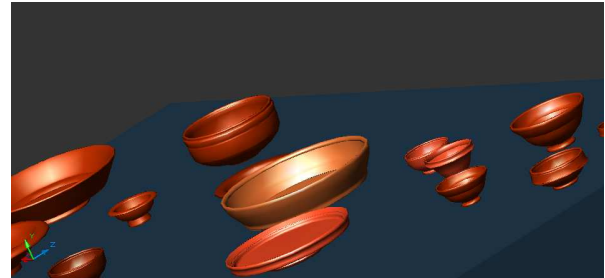
Hasta llegar a las restituciones virtuales de las piezas seleccionadas se ha llevado a cabo un proceso exhaustivo de análisis como venimos comentando con anterioridad. Así que para este estudio se han seleccionado una serie de individuos a partir de los cuales se han podido reconstruir en 3D. Una vez que se ha reconocido las formas, tipos y procedencias, se cataloga en un determinado repertorio cerámico. Este minucioso estudio ha permitido recomponer piezas semicompletas y fragmentos menores, identificados previamente en dichas compilaciones, los cuales recogen este tipo cerámico a lo largo de todo el Imperio romano, ofreciendo total certeza sobre el aspecto y forma que tenía las piezas en cuestión. Con ello se consigue que partiendo de fragmentos pequeños, se pueda recomponer una pieza en 3D completa. Consiguiendo una mayor comprensión para aquellas personas que no tengan una formación ceramológica romana, en particular, o arqueológica, en general; acercándose a la sociedad la cultura material recuperada en las diferentes intervenciones arqueológicas. En muchas ocasiones el estado en el que llegan hasta nosotros la vajilla de mesa romana es pésimo, se tratan de fragmentos menores que sólo puede ser identificado por un porcentaje mínimo de la sociedad. Por tanto con las restituciones virtuales se consigue recomponer la pieza totalmente con su forma y

Agradecimientos

“Mientras el río corra, los montes hagan sombra y en el cielo haya estrellas, debe durar la memoria del beneficio recibido en la mente del hombre agradecido”
Virgilio.

Muchas gracias al grupo de investigación HUM 132 de la Universidad de Huelva por todo el apoyo desinteresado a este joven investigador.

dimensiones originales, por lo que toda la sociedad puede tener una idea de cómo eran en un primer momento los fragmentos seleccionados, por muy fragmentado o en mal estado en el que se conserven y todo gracias a las reconstrucciones tridimensionales.



Figuras 6, 7 y 8. Restituciones virtuales con diferentes vistas de algunas formas y tipos de terra sigillata.

En definitiva, con los estudios ceramológicos realizados en estas dos ciudades hispanorromanas obtenemos una visión más completa sobre la sociedad y economía desarrollada en la zona más occidental de la provincia *Baetica*. En cuanto a las restituciones virtuales de la *terra sigillata* aporta una nueva visión más cercana a la realidad de aquellos fragmentos menores documentados en cualquier yacimiento de adscripción romana en los que se registran esta vajilla de mesa, lo que conlleva un acercamiento de la cultura material en particular y de la arqueología en general a la sociedad.

Bibliografía

- ÁLVAREZ SANTOS, J.A., (2005): *La terra sigillata en Cantabria: fondos del Museo de Prehistoria y Arqueología de Cantabria y del Museo Arqueológico Nacional*. Santander.
- BOURGEOIS, A. y MAYET, F. (1991): *Les Sigillées. Fouilles de Belo*. Madrid.
- CAMPOS, J.M. *et alii* (e.p.): “Investigación y puesta en valor de la ciudad hispanorromana de Arucci/Turobriga (Aroche, Huelva). Estudio de materiales y prospección geofísica. Campaña 2007.” *Anuario Arqueológico de Andalucía/2007*. Sevilla.
- CAMPOS, J.M., PÉREZ, J.A. y VIDAL, N.O. (2004): “Alfares y producciones cerámicas en la provincia de Huelva. Balance y perspectivas”. *Actas de Congreso Internacional Figlinae Beticae. Talleres alfareros y producciones cerámicas en la Bética romana (ss. II a.C.- VII d.C.)*. B.A.R. International Serie. Oxford. Pp. 125-160.
- DELGADO AGUILAR, S. (2006): *Terra Sigillata y Paredes Finas en Turobriga –Aroche– (Campañas 2004 y 2005)*. Trabajo de investigación de Tercer Ciclo. Universidad de Huelva. Inédito.
- DELGADO AGUILAR, S. (2008): *Terra Sigillata y Paredes Finas en Turobriga (Aroche, Huelva). Campañas 2004-2005*. *Vipasca Arqueologia e Historia*. Aljustrel. Pp. 320-329.
- DRAGENDORFF, H. (1895): *Terra Sigillata*. Bonn Jahrbucher, 46, 18-155 y 47.
- ESCRIBÁ TORRES, V. (1989): *Cerámica romana de Valencia. La terra sigillata hispánica*. Valencia.
- GARABITO GÓMEZ, T. (1978): *Los Alfares romanos riojanos: producción y comercialización*. Madrid.
- GOUDINEAU, CH. (1968): “Fouilles de l’Ecole française de Rome à Bolsena (Poggio Moscini) IV, La céramique arétine lisse. *MEFR*, sup. 6. Paris.
- HAYES, J. W. (1972): *Late roman pottery*. Londres.
- HERMET, F. (1934): *La Granfesenque (Condatomago) : vases sigillés, graffites*. Paris.
- MEZQUÍRIZ, M^a. A. (1961): *Terra Sigillata Hispánica*. Valencia.
- MAYET, F. (1984): *Les céramiques sigillées hispaniques*. Paris.
- NIETO PRIETO, J. *et alii* (1989): *Excavacions arqueològiques subaquàtiques a Cala Culip I*. Gerona.
- O’KELLY SENDRÓS, J. (2006): *Cerámica común en Turobriga –Aroche– (Campañas 2004 y 2005)*. Trabajo de investigación de Tercer Ciclo. Universidad de Huelva. Inédito.
- O’KELLY SENDRÓS, J. (2008): *Cerámica común en Turobriga (Aroche, Huelva). Campañas 2004-2005*. *Vipasca Arqueologia e Historia*. Aljustrel. Pp. 312-319.
- PÉREZ, J.A., GUERRERO, O., GONZÁLEZ, D. y GOYANES, S. (2003): “Nuevos elementos de análisis sobre Onoba, Huelva”. *Saguntum*, 35. Valencia. Pp. 159-176.
- PÉREZ MACÍAS, J.A. (2002): “La Figlina de Pinguele (Bonares, Espagne).” *Archéologie et Histoire romaine*, 8. Pp. 417-423.
- RITTERLING, E. (1913): “Das frühromische Lager bei Hofheim im Taunus”. *Annalen des Vereins f. nassauische Altertumskunde* 40, Wiesbaden.