

## Un ejemplo de profesor agente de buenas prácticas docentes en el ámbito de la Sociología.

*An example of an university lecturer in Sociology who is a recognised good teaching practitioner.*

Fermín M<sup>a</sup>. González García,  
M<sup>a</sup> Reyes Fiz Poveda  
Peio Ayerdi Echeverri

Universidad Pública de Navarra  
Pamplona, España

### Resumen

Se muestra en este trabajo un modelo de conocimiento construido sobre buenas prácticas docentes de un profesor universitario, responsable de la asignatura "Organización Social y Desarrollo Humano", correspondiente al primer semestre del Grado de Sociología. El modelo fue realizado en el marco de una investigación que se ha llevado a cabo por 6 universidades españolas. El trabajo identifica, analiza, explicita y representa con la ayuda del programa informático CMap Tools el pensamiento pedagógico y la práctica docente de un profesor universitario caracterizado por su buena práctica. El modelo de conocimiento construido de las buenas prácticas de este profesor, fácilmente accesible a través de Internet, constituye un excelente ejemplo que puede orientar tanto al profesor novel como a profesores experimentados que quieran mejorar la calidad de la docencia que imparten.

**Palabras clave:** Buenas prácticas docentes, mapas conceptuales, conocimiento experto, modelo de conocimiento, CMap Tools software, profesor universitario, Organización Social y Desarrollo Humano, Sociología.

### Abstract

This paper presents a knowledge model of the good teaching practice of a university lecturer in "Social Organization and Human Development" a subject taught in the first semester in Sociology: The model was developed as a part of a research project conducted by 6 Spanish universities. The paper identifies, analyzes, explicates and, with the aid of the CMap Tools software package, maps the pedagogical thinking and teaching practice of a university lecturer with a reputation for good teaching practice. The knowledge model for the good practice of this lecturer, which is readily accessible via the Internet, provides an excellent example for the guidance of both novice and experienced lecturers who wish to improve the quality of their teaching.

**Key words:** Good teaching practice, concept maps, expert knowledge, knowledge model, CMap Tools software, University lecturer, Social Organization and Human Development, Sociology.

## **Introducción**

Que la Universidad está cambiando es en la actualidad un lugar común. En este contexto de cambio, la calidad de la docencia universitaria constituye una prioridad estratégica de las instituciones de educación superior en todo el mundo. En nuestro marco las sucesivas declaraciones de Praga (2001), Berlín (2003), Bergen (2005), y Londres (2007) lo han recogido como uno de los referentes básicos del proceso de convergencia hacia un Espacio Europeo de Educación Superior (EEES).

La mejora de la calidad de la docencia es, sin duda, un proceso complejo y en el que intervienen muchos factores: desde las políticas educativas hasta los recursos disponibles, las tradiciones y culturas de cada país, etc. Pero de todos ellos, el factor que ejerce una influencia más determinante en la calidad de la docencia es, sin duda, el profesorado y las prácticas formativas que éste desarrolla. Algunos profesores piensan que no hay por qué variar lo que siempre se hizo así: en esos casos resulta básico poder revisar las ideas existentes y contrastarlas con los nuevos planteamientos. En otros casos el profesorado cree importante el cambio pero no sabe cómo hacerlo con garantías: en esos casos se precisan de referentes prácticos que permitan tomar como “ejemplo” o “punto de referencia” la práctica de otros colegas de la docencia más experimentados.

En todo caso, lo que resulta absolutamente preciso es romper la inercia y la privacidad de la docencia universitaria y hacer “Visibles” tanto las ideas como las prácticas de los “buenos” docentes universitarios.

En este contexto se ha llevado a cabo un proyecto sobre visibilidad de buenas prácticas docentes en el que participan diversas universidades (Zabalza, 2004/08). Una de las universidades participantes en el proyecto es la Universidad Pública de Navarra. Se presenta en esta comunicación un ejemplo de uno de los profesores evaluado como autor de buenas prácticas docentes, en el ámbito de la Sociología.

Los mapas conceptuales han demostrado ser unos instrumentos muy eficaces para capturar el conocimiento experto (González and Zuasti, 2008) y, también, para hacer visible el llamado conocimiento tácito (Novak, 1998; González, 2008; González et al., 2009; González et al., 2010).

## **Metodología**

Con esta investigación se ha pretendido identificar, analizar y explicitar el pensamiento pedagógico y las prácticas de docentes universitarios de diversas especialidades caracterizados por sus “buenas prácticas” así como visualizar y relacionar esas buenas prácticas a través de mapas conceptuales, con la ayuda del programa informático CMap Tools (Novak and Cañas, 2006). El software CMap Tools para la elaboración de

los mapas conceptuales puede ser descargado de forma gratuita y sin ánimo de lucro, en esta dirección electrónica de Internet: (sin www) [cmap.ihmc.us](http://cmap.ihmc.us).

Participaron en la investigación 6 universidades españolas de diversas características: Santiago de Compostela, Vigo, Coruña, Politécnica de Valencia, Tarragona y Pública de Navarra. La muestra estuvo constituida por 136 profesores, caracterizados por sus “buenas prácticas” docentes. El conjunto representaba prácticamente todas las carreras que se ofertaban en las universidades españolas. El resultado del proceso permitió constituir una magnífica biblioteca (“cedeteca” o “deuvedeteca”), con ejemplificaciones de buenas prácticas que podrán ser utilizadas por el profesorado novel en periodo de formación inicial o por el profesorado ya asentado cuando deseen revisar y mejorar sus propias prácticas docentes.

El trabajo que presentamos muestra la investigación llevada a cabo con un profesor, PA, que imparte clases en la titulación de Sociología, perteneciente a la universidad Pública de Navarra. La metodología básica se llevó a cabo a través de:

1. Entrevistas previas a profesores identificados como agentes de “buenas prácticas”. Para ello se ha tenido en cuenta alguno (o una combinación de ellos) de los siguientes criterios:
  - Profesores muy bien evaluados de forma reiterada por los estudiantes.
  - Profesores implicados, durante al menos dos años, en procesos de innovación (experiencias de interdisciplinariedad o de trabajo en grupo de profesores, incorporación original de TIC a la enseñanza, métodos didácticos diferentes a la lección magistral, formación vinculada estrechamente a las empresas o centros de servicios, experiencias de formación integral, etc.).
  - Profesores que se hayan destacado por sus ideas, sus escritos, sus intervenciones públicas, etc. relacionados con la necesidad de transformar la enseñanza universitaria.
  - Profesores implicados en experiencias de aplicación de los nuevos enfoques derivados de la Declaración de Bolonia y de los diversos decretos que regulan su aplicación en España: incorporación de los créditos europeos, docencia orientada al aprendizaje, trabajo basado en competencias, potenciación de trabajo autónomo de los estudiantes, formación compartida entre varias instituciones, etc.

En la Figura 4 se presenta el mapa conceptual elaborado a partir del guión preparado para la entrevista con el profesor protagonista de buenas prácticas docentes, que se muestra en la Figura 1. El mapa tiene tres iconos, vinculados a conceptos del mapa, desplegados y puede servir como ejemplo del resultado de la aplicación del método seguido para la realización del estudio.

2. Grabación de sesiones de clase (en cualquiera de sus posibles modalidades: teóricas, prácticas, seminarios, laboratorio, tutorías, etc.).

La observación se llevó a cabo en la clase del profesor participante del estudio. Se consensuó previamente con él el tipo de actividad a observar-

grabar (clases, seminarios, laboratorios, etc.) tratando de recoger aquellos aspectos más significativos de la actuación docente de ese profesor.

3. Elaboración de mapas conceptuales con el programa informático CMap Tools (metodología aplicada) de cada uno de los profesores entrevistados.

Los referentes conceptuales para la elaboración de los mapas conceptuales fueron la Figura 1 que presenta el guión de la entrevista semiestructurada que se aplicó al profesor y el mapa básico que se muestra en la Figura 4. Desde el punto de vista metodológico, en la elaboración de los mapas se observaron los criterios especificados por Novak y que se explicitan con detalle, aplicados a un ejemplo práctico, en González (2008, pp.57-63).

Como se observa en los mapas de las Figuras 4 y 6, algunos conceptos tienen iconos genéricos asociados. Estos representan recursos digitalizados (vídeos, imágenes .jpg, documentos Word, mapas conceptuales subordinados, etc.), que se han vinculado a los conceptos correspondientes y que desplegados, desarrollan algunos de los potenciales significados que encierran esos conceptos.

4. Entrevistas posteriores con los profesores estudiados con el fin de revisar los mapas conceptuales elaborados y seleccionar los recursos pertinentes para asociar a los mismos. Asimismo deben explicar el desarrollo de las sesiones grabadas y elegir las secuencias filmadas de su actuación que se relacionen con sus ideas.

Esta segunda entrevista servirá para que el profesor interprete y valore por sí mismo los episodios grabados y el sentido que tienen. Servirá también para “triangular” con el profesor el análisis realizado sobre la primera entrevista.

5. Digitalización de los materiales docentes elegidos por el profesor y vinculación de los mismos a los conceptos correspondientes de los mapas, de forma que nos permita visualizar dinámicamente el esquema conceptual de cada profesor y relacionarlo con secuencias específicas de su actuación docente.

El modelo de conocimiento construido que describe las características docentes de este profesor agente de buenas prácticas docentes consiste en el mapa básico de la Figura 4 y en una serie de mapas conceptuales asociados y otros recursos como fotos, documentos, vídeos, páginas Web, etc., vinculados a distintos conceptos. Utilizando el mapa conceptual como interfaz podemos navegar y acceder a la información contenida en todos los recursos contextualizados. El programa CMap Tools facilita enormemente la adición de recursos digitalizados a los conceptos sin más que arrastrar el recurso elegido, soltarlo sobre el concepto correspondiente y titularlo convenientemente. Haciendo click en el icono y, posteriormente, en el subrayado que aparece, se despliega la información contenida en el recurso añadido.

6. Producción en formato DVD del trabajo realizado por/con cada profesor/a de forma que se constituya una base de “ejemplificaciones” y “documentación” de diversas carreras y disciplinas disponibles para el profesorado.

I. Datos biográficos generales:

Edad

Sexo

Estudios que posee (formación de origen)

Desde cuando se dedica a la docencia universitaria

¿Cómo llegó a dedicarse a la enseñanza universitaria como profesor?

¿Pasó por otros trabajos anteriores?

¿Le gusta ser profesor/a universitario? ¿Por qué?

II. Experiencia docente

Materias que ha impartido durante los últimos años

Materias que imparte en la actualidad

¿Qué recuerda de cuando comenzó a enseñar?

¿Qué problemas tuvo?

¿Cómo ha evolucionado con el paso de los años?

¿Quién le enseñó a ser buen profesor/a o cómo aprendió?

¿Qué fue lo que más le ayudó?

Con el paso del tiempo vamos quitando importancia a ciertas cosas de la enseñanza y dándosela a otras. ¿A qué cosas da más importancia en la actualidad? ¿Por qué?

Personalmente, ¿le resulta fácil compaginar docencia e investigación?

III. Dimensión didáctica

**PLANIFICACIÓN:**

¿Cómo planifica su materia al comienzo de cada curso?

¿Cómo prepara el programa de sus asignaturas?

¿Cómo selecciona los contenidos de la materia?

**DOCENCIA:**

¿Cómo suele preparar sus clases?

Describa someramente cómo es una sesión de clase típica: tiempos, espacios, actividades, materiales. (Si son de varios tipos, teóricas, de laboratorio, de prácticas, etc., puede describirlas todas).

¿Qué tipo de materiales utiliza en su materia (apuntes, textos, fotocopias, artículos, etc.)?

¿Utiliza de alguna manera la enseñanza virtual?

¿Qué tipo de metodología le da mejor resultado?

**EVALUACIÓN:**

¿Cómo evalúa a sus alumnos?

¿Qué aspectos evalúa?

¿Está satisfecho del rendimiento de sus alumnos? ¿Por qué?

IV. Opiniones y valoraciones generales.

¿Qué es lo que más le gusta y qué le disgusta de la docencia?

En general, ¿está satisfecho de sus clases?

¿Hasta qué punto piensa que es importante la docencia y en qué medida puede influir en la formación de los estudiantes?

¿Qué opinión tiene sobre su Universidad, sobre la titulación en que enseña y sobre los estudiantes?

¿Cree que se hace una enseñanza de calidad en su titulación?

¿En su opinión, qué es urgente que cambie en esa titulación para mejorar la formación de los estudiantes?

¿Cómo ve de ánimo y de preocupación por la docencia a sus colegas profesores?

¿Participa en algún tipo de innovación o en algún programa de formación docente?

## Discusión y resultados

A partir de la entrevista realizada al profesor se completan una serie de aspectos y se hace un análisis de las respuestas dadas por el mismo en relación con las cuestiones planteadas más relevantes.

### Perfil profesional

Es un profesor doctor en Sociología por la Universidad Pública de Navarra.

- 46 años. 19 años de docencia universitaria.
- Titular de Universidad.

### Acceso a la docencia

Comienza su docencia en la universidad, cuatro años después de licenciarse, como contratado laboral fijo y tras desempeñar otros trabajos siempre dentro de la administración pública. Durante esos años imparte cursos y realiza pequeñas investigaciones sociológicas con poca relación con la docencia posterior.

**COMENTARIO:** El profesor PA no es un ejemplo de vocación docente clara; manifiesta que llegó a la misma como resultado de su “vocación de funcionario”. Descubre que la docencia le brinda la oportunidad de dedicarse profesionalmente a lo que más le ha gustado siempre: estudiar Sociología.

Una gran parte de profesores universitarios inician su carrera docente a partir de la realización de la tesis doctoral, pero en el caso de este profesor es el afán por el conocimiento científico lo que determina su elección de la docencia como profesión.

### Evolución como docente

Entra en la docencia cuatro años después de licenciarse.

- No tenía experiencia docente y tuvo que aprender de su propia experiencia. No manifiesta influencia alguna de los modelos docentes a los que estuvo expuesto durante su formación académica básica.
- Recuerda de modo especial los “malos ratos” pasados al impartir las clases por no dominar la materia, así como la cantidad de tiempo dedicado a su preparación. **Figura n. 1.** Guión para la primera entrevista.
- Con los años ha logrado seguridad y tranquilidad al impartir las clases, es mejor comunicador y atiende mucho mejor a los alumnos.
- Reconoce algunos *errores* en su primera etapa:
  - La minuciosidad en la preparación de las clases, como protección a su inseguridad.

- Dar más valor a la cantidad de conocimientos que a la calidad. Hoy selecciona los temas a impartir en un curso y cambia uno o dos cada año en función de la actualidad sociológica.
- Sus clases estaban centradas más en el docente que en los alumnos, aspecto en el que ha cambiado totalmente. Actualmente considera que lograr la participación activa del alumno, tanto en clase (intervenciones espontáneas) como fuera de ella (trabajos personales que les llevan a “aprender a aprender”), es una destreza básica de un buen docente.

**COMENTARIO:** El itinerario docente de este profesor podemos encontrarlo en muchos otros sin experiencia docente previa. Reconoce su nula formación pedagógica que le obligó a aprender de su propia experiencia. Da mucho valor al curso de Comunicación Verbal realizado durante su segundo año como profesor donde aprendió a hablar en público y a expresar sus emociones.

### **Ideas sobre las que se apoya su docencia**

La evolución que ha experimentado durante casi veinte años se evidencia en la seguridad al enunciar las tres destrezas básicas de un buen docente:

- Claridad en la exposición de los conceptos.
- Crear un ambiente de trabajo afectivamente cálido y, de modo especial,
- Saber “escuchar a los alumnos”.

En su opinión, las tres contribuyen de modo importante a aumentar la “motivación” en los aprendices.

**COMENTARIO:** Estamos ante un profesor que conforme ha avanzado en experiencia docente ha ido descubriendo la importancia de la habilidad comunicadora al exponer los contenidos de aprendizaje a sus alumnos y el valor de los aspectos afectivos para la creación de un buen clima de aprendizaje; destacamos este último dado que en la Universidad es un aspecto que tiende a ser ignorado con más frecuencia de lo que sería de desear. En relación a la tercera de las destrezas que cita como básicas reconoce haber experimentado una importante evolución desde sus primeros años como profesional de la docencia. De impartir unas clases centradas en el profesor ha pasado a centrarlas en el alumnado: atiende sus intervenciones espontáneas, responde sus preguntas y dudas, solicita su opinión, les plantea interrogantes, suscita la reflexión crítica, etc. y les propone continuamente trabajos personales de aprendizaje autónomo.

Tiene problemas para compaginar la docencia y la investigación, hasta el punto de considerarlos dos mundos alternos de su actividad docente, debido al número excesivo de clases (12 semanales) y a que los temas investigados no los puede utilizar directamente en sus clases (imparte clases en los primeros años de carrera). Está en contra de la explicación a los estudiantes de investigaciones que requieren altos niveles de formación y que, por tanto, son más objeto de publicaciones científicas especializadas que de contenidos de aprendizaje en la formación inicial de los

estudiantes. Aun así, cree que la investigación aumenta su calidad docente ya que le proporciona conocimientos más profundos.

**COMENTARIO** Aunque la visión dicotómica entre la docencia y la investigación de este profesor pudiera parecer extraña, no es nada infrecuente entre sus colegas. Para muchos de ellos, especialmente para los que han sido durante muchos años TEUs, representa un *sobreesfuerzo obligado* a fin de poder promocionarse profesionalmente.

### **Planificación**

Tiene el convencimiento personal de que realiza poca planificación porque la experiencia le ha hecho aprender que cada curso tiene su propio ritmo y, tras casi veinte años como docente, tiene la capacidad suficiente para adaptarse e impartir todos los contenidos previstos. Pero, la realidad es que las asignaturas las tiene muy trabajadas y organizadas en temas que periódicamente actualiza y que cada año realiza una selección de los temas a impartir (imparte el 80% del programa) porque concede más valor a la claridad y profundización que a la cantidad de contenidos. Además cambia uno o dos temas en función de la actualidad sociológica.

**COMENTARIO:** Al llevar varios años impartiendo las mismas materias no necesita realizar una planificación escrita. Las tiene organizadas en temas muy trabajados y organizados con un amplio abanico materiales que al inicio de curso pone a disposición de los alumnos en el servicio de reprografía o en la Wect, incluidas las actividades prácticas con sus objetivos, criterios de evaluación y su peso en la calificación final.

### **Planificación inmediata de las clases**

Como posee alto dominio de la materia, tiene suficiente con revisar media hora antes los contenidos a enseñar durante una sesión de clase (dos horas), revisión que considera *imprescindible* para conseguir una explicación fluida, presentar las actividades adecuadamente y recordar los mejores ejemplos.

**COMENTARIO:** Aunque *aparentemente* parece dedicar poco tiempo a la preparación de las clases, la realidad es que es un trabajo realizado previamente, como puede deducirse del apartado anterior. En todo caso todos los años revisa, actualiza y refina los temas de docencia.

### **Coreografía didáctica**

Para este profesor la clave de una buena metodología está en lograr la conexión de la teoría con la práctica y la vida cotidiana de los alumnos. El recurso metodológico utilizado es la clase magistral (los alumnos toman nota para completar los materiales que ya poseen desde el inicio del curso), siempre relacionando los conceptos teóricos con las actividades prácticas que les propone con carácter voluntario y con la vida cotidiana de los alumnos (busca siempre ejemplos de situaciones que les puedan resultar familiares).



| <b>Coreografía Externa</b>  |
|---|
| Las clases teóricas   |
| <ul style="list-style-type: none"> <li>- En sus clases pueden diferenciarse tres momentos diferentes: 1) Inicio, 2) Desarrollo y 3) Recapitulación y Establecimiento de tareas.</li> <li>- Llega a clase dos minutos antes y se sienta en la mesa hasta que se hace el silencio.</li> <li>- Presenta de modo global los objetivos de la clase incluyendo contenidos teóricos y actividades prácticas.</li> <li>- Repasa las sesiones anteriores y realiza una actualización de los contenidos ya estudiados que son necesarios para la comprensión de los nuevos.</li> <li>- Paseando por el aula, explicación de los contenidos nuevos apoyada en transparencias, fotografías, estadísticas, etc.</li> <li>- Durante la explicación plantea preguntas para asegurar la continuidad, suscita reflexiones críticas, atiende las intervenciones espontáneas de los alumnos y <i>nunca olvida</i> realizar una síntesis de lo expuesto antes de introducir un nuevo concepto.</li> <li>- La última parte de las clases se dedica a realizar la recapitulación de los contenidos tratados en la sesión y al establecimiento de tareas: selección de lecturas y seguimiento de los trabajos prácticos que los alumnos están elaborando.</li> </ul> |
| Las clases Prácticas  |
| <ul style="list-style-type: none"> <li>- Básicamente en ellas se comentan los trabajos individuales realizados por los alumnos sobre las actividades prácticas propuestas por el profesor.</li> <li>- Se comentan tanto los buenos trabajos (resaltando sus cualidades), como los que no lo son (señalando cuáles son sus deficiencias).</li> <li>- El objetivo es que el aprendiz detecte cual es el <i>umbral diferencial</i> entre unos y otros. Los alumnos lo agradecen y se obtienen buenos resultados de estas clases.</li> </ul>  |

**Figura n. 2.** Coreografía externa.

| <b>Coreografía interna</b>   |
|--|
| Aprender   |
| <ul style="list-style-type: none"> <li>- Aprender es lograr comprender significativamente los conceptos científicos de la materia y usarlos de modo preciso, lo que es el reflejo del dominio de la lógica de la materia.</li> <li>- Este tipo de aprendizaje precisa de esfuerzo e implicación en el aprendiz y se facilita, en gran medida, con la realización de las actividades prácticas propuestas con carácter voluntario.</li> <li>- Para lograrlo es básico provocar la motivación por el <i>aprendizaje científico</i> en los alumnos.</li> <li>- Motivación que se logra mediante el uso de las que este profesor considera las tres destrezas básicas de un buen docente (citadas y comentadas más arriba).</li> </ul> |

**Figura n. 3.** Coreografía interna.

**COMENTARIO:** Estamos ante un profesor convencido de que sin implicación del alumno no puede haber un buen aprendizaje, y esta implicación surge cuando se logra motivar al alumnado.

Por ello se propone en todo momento *movilizar* a sus alumnos, buscando que reflexionen de manera crítica y decidan aprender por ellos mismos.

El papel del profesor para la consecución de este objetivo es muy importante, ya que de él depende la creación de las condiciones que hacen posible todo lo dicho anteriormente.

## Evaluación

La calificación se extrae de la valoración de:

- Examen escrito que debe estar aprobado para superar la asignatura y en el que se evalúa el nivel de conocimiento del programa. Suele ser relativamente difícil para evitar la inflación de las calificaciones finales.
- Trabajos prácticos realizados, insuficientes por sí mismos para aprobar la asignatura, pero que tienen un peso importante en la calificación final.
- Asistencia a clase.
- Consultas en tutoría.

A la hora de calificar atiende a la claridad de conceptos, profundización y concisión, así como la capacidad de relacionar la teoría con la práctica.

**COMENTARIO:** El profesor PA tiene en cuenta al valorar a sus alumnos, no sólo el examen escrito, sino todos aquellos aspectos que ayudan a conocer su grado de esfuerzo e interés por la asignatura.

## Ideas generales del profesor

A continuación se resumen las ideas generales del profesor en relación a aspectos varios relacionados con su trabajo:

### Ser profesor universitario

Este profesor disfruta de su profesión porque le posibilita la continua actualización científica en las Ciencias Sociológicas que son su pasión. Preparar clases le parece una actividad laboral preciosa ya que le enriquece, lo mismo que impartirlas (aunque le gustaría hacerlo en un número inferior) porque ve *crecer* a sus alumnos como personas y como futuros profesionales; además relacionarse con ellos le resulta muy gratificante, a pesar de que los consideran bastante exigente.

Considera que la docencia universitaria, aunque no suficiente por sí sola, es importantísima en la formación de los alumnos porque, *si es de calidad*, les ayuda a la adquisición de estrategias de autoaprendizaje, de las que muchos de ellos carecen al

inicio de sus estudios, posibilitándoles una formación de excelencia y capacidad de aprender por sí solos durante toda la vida.

Le disgusta que por parte de algunos profesores universitarios que apenas imparten clases se haga una baja valoración de la docencia y que sólo consideren importante en un profesor universitario la investigación. Esta actitud viene en parte provocada porque en nuestro actual sistema universitario el único criterio que se tiene en cuenta para la promoción profesional es la investigación; la docencia no cuenta.

### **Su universidad y la Facultad de Ciencias Humanas y Sociales**

De la Universidad Pública de Navarra tiene una alta opinión, comparada con las universidades en las que él se formó le parece *una maravilla*.

En cuanto a su Facultad la valoración que hace se centra en la Licenciatura de Sociología. Opina que, en general, se realiza una enseñanza de calidad aunque se podría lograr una extraordinaria mejoría introduciendo algunos cambios, como hacer una docencia más personalizada y menos orientada a intereses académicos.

### **El profesorado**

En el momento actual en el que se está produciendo el proceso de convergencia del Espacio Europeo de Educación Superior, proceso que requiere importantísimos cambios en el modo de impartir clases, percibe que una parte de sus colegas tienen gran preocupación por reciclarse, mientras muchos otros muestran total desconsideración, incluso cinismo, cuando hablan de cambios metodológicos.

Personalmente se siente muy implicado en el proceso de convergencia y ha estado y está participando en cursos de innovación y formación en los últimos cursos.

**COMENTARIO:** Como TEU, durante años, tiene una alta carga docente y es lógico que se sienta molesto por la falta de valoración de la docencia en la universidad y el nulo interés, incluso desprecio, mostrado por ciertos colegas por ella y su necesidad de mejora. Es preocupante que encontremos esta actitud entre el profesorado universitario cuando, ahora más que nunca, están obligados a adaptarse a profundos cambios en la docencia. Si el profesorado no siente interés en formarse y enfrentarse a los mismos como un reto, si se limita a cumplir las nuevas normas, no sólo la calidad de la docencia se resentirá sino que el proceso de convergencia se aboca a un estrepitoso fracaso.

### **El alumnado**

Los valora y les tiene un gran respeto; procura “escucharles” y atender a sus demandas en la medida de sus posibilidades. Sobre su rendimiento académico expresa una *satisfacción matizada* ya que aunque *en general vienen bien preparados y rinden adecuadamente*, hay un porcentaje alto que sacan poco provecho de la oportunidad que les brinda la Universidad para su formación. Detecta que en los últimos años acceden al nivel universitario cada vez más estudiantes con poca motivación, que

huyen del esfuerzo personal y dan muy *poca valoración al trabajo bien hecho*; se conforman con *pasar*, no hay interés en aprender.

**COMENTARIO:** Es digno de tener en cuenta la buena valoración que este profesor tiene de sus alumnos y el respeto que le merecen (quizás por ello él es evaluado por ellos tan positivamente) junto con cierto desencanto producido por la falta de motivación de parte de ellos.

### A destacar en este profesor

- El alto grado de profundización en la preparación de las materias.
- El intento continuo por relacionar teoría y práctica y con la vida cotidiana de sus alumnos.
- La renuncia a la cantidad de contenidos a adquirir por sus alumnos (“provoca empacho”) por el logro de la calidad de lo aprendido.
- Su visión dicotómica de las relaciones entre docencia e investigación.
- El esfuerzo que realiza para provocar que sus alumnos pasen de querer aprender a querer “aprender a aprender” y desarrollen un espíritu crítico hacia las enseñanzas que reciben de sus profesores.
- La alta valoración de sus alumnos y el respeto que le merecen.
- Su disponibilidad para atenderles dentro y fuera de clases.
- Su vocación profesional, no solo como profesor de Sociología sino, también, como sociólogo.

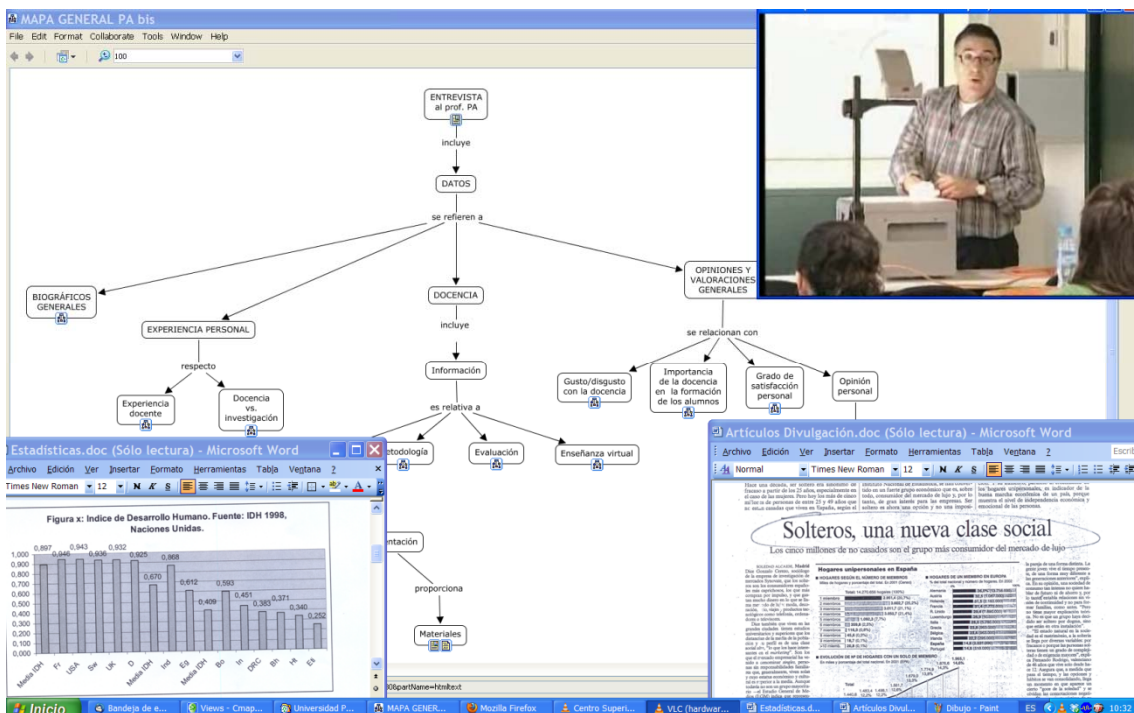


Figura n. 4. Mapa conceptual básico de la entrevista al profesor PA con algunos recursos desplegados.

El mapa conceptual de la Figura 4 se elaboró basándose en la entrevista realizada con el profesor. Haciendo click en los iconos correspondientes se obtiene información sobre datos biográficos, experiencia personal en relación con la docencia y la investigación, opiniones y valoraciones generales en relación con el ámbito universitario. En el mapa se añaden dos conceptos, uno que permite ver, tras hacer click en el icono correspondiente, la transcripción general de la entrevista y otro relativo al comentario realizado por el profesor investigador.

El acceso al modelo completo de conocimiento elaborado para el profesor, con el mapa básico y todos los recursos asociados a los distintos conceptos, puede hacerse con utilización del Programa informático CMap Tools y siguiendo los siguientes pasos: hacer click en Cmaps en Sitios, acceder al servidor público de la Universidad Pública de Navarra, activar la carpeta Proyecto Visibilidad (si es necesario introducir *maz* como usuario y *provi* como password), hacer click en la carpeta UPNA y, finalmente, en la carpeta PA.

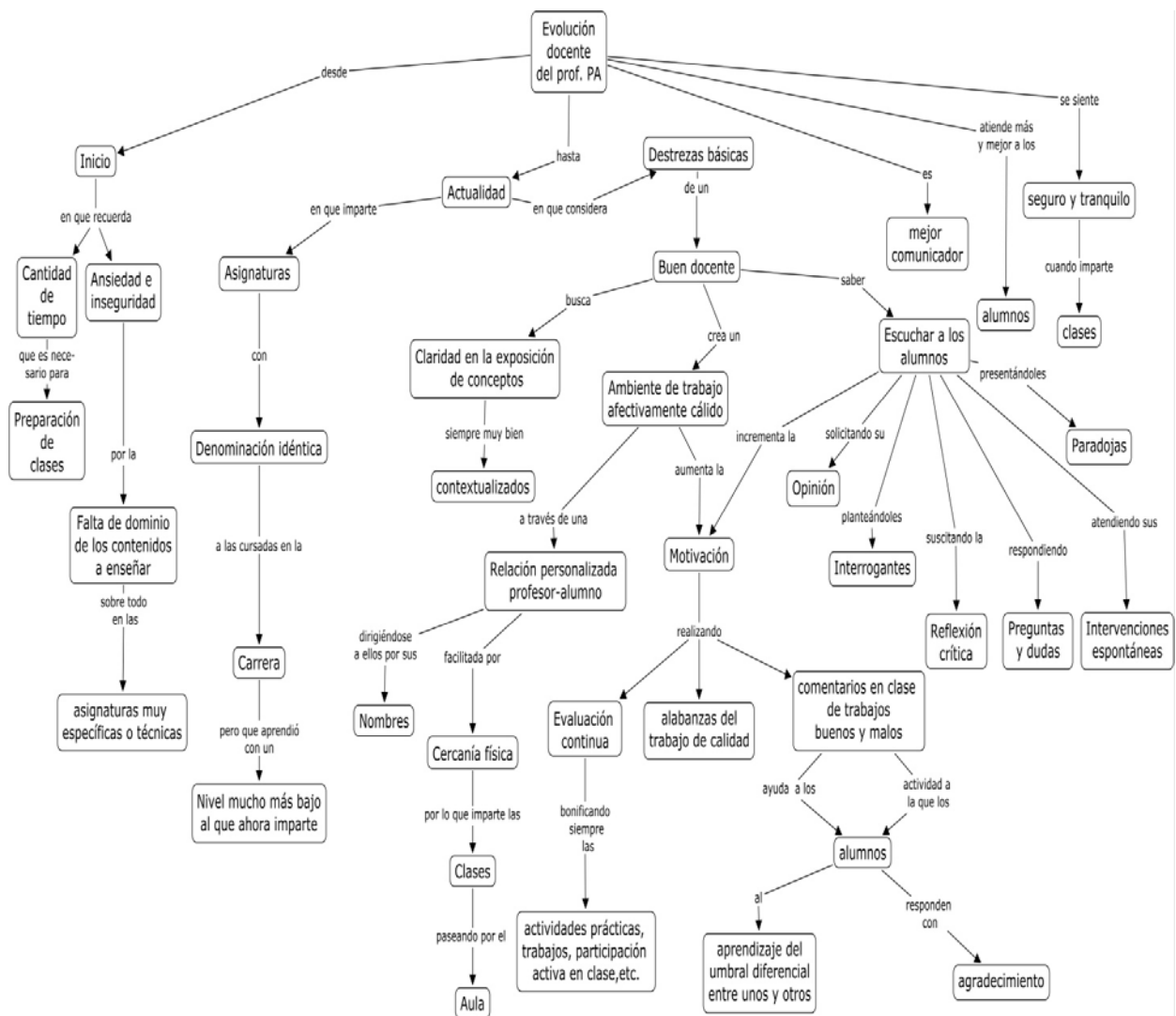


Figura n. 5. Mapa conceptual que describe el proceso de evolución docente experimentado por el profesor PA durante su trayectoria profesional en la universidad.

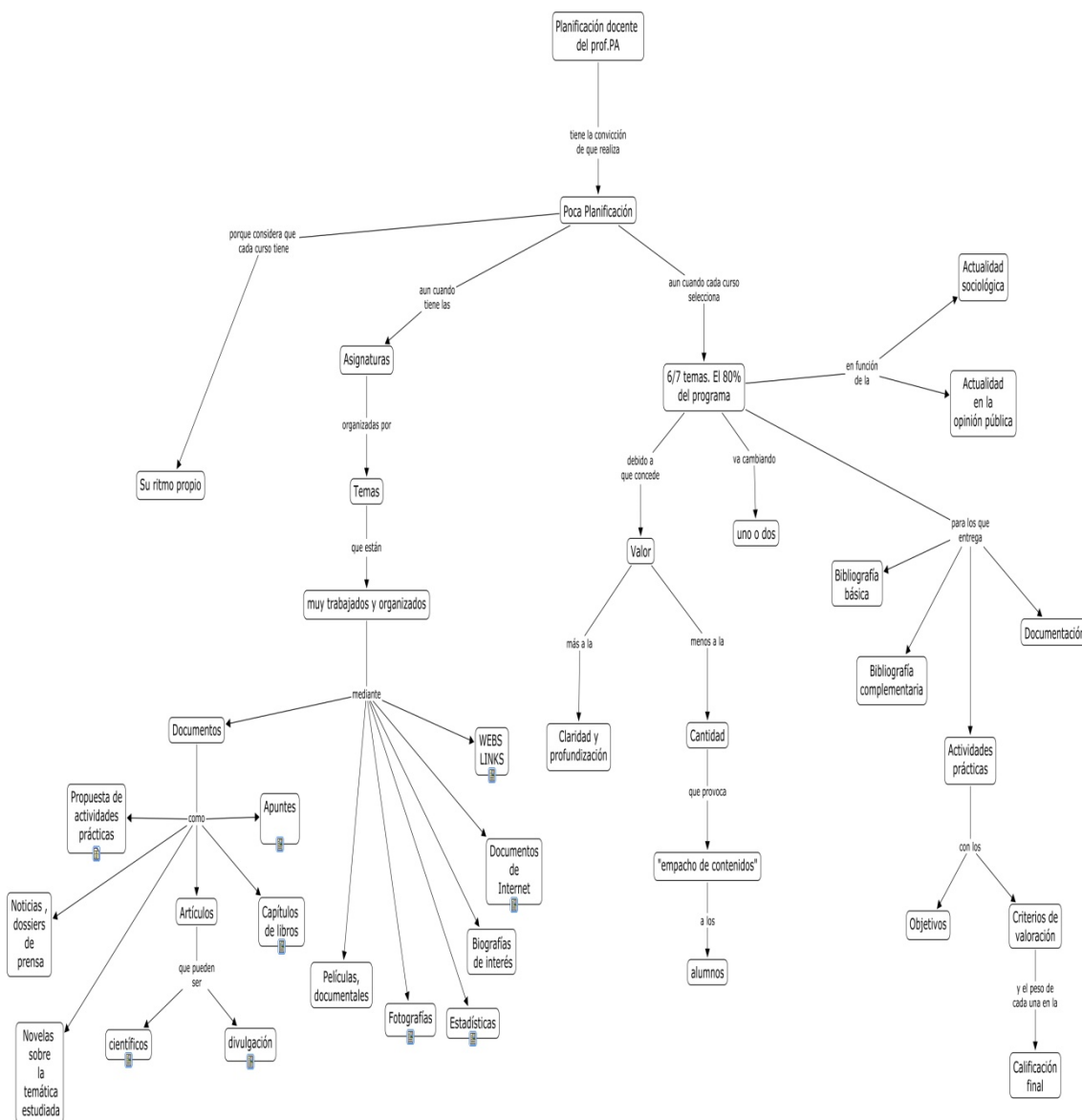


Figura n. 6. Mapa conceptual que describe el proceso de planificación docente realizado por profesor PA.

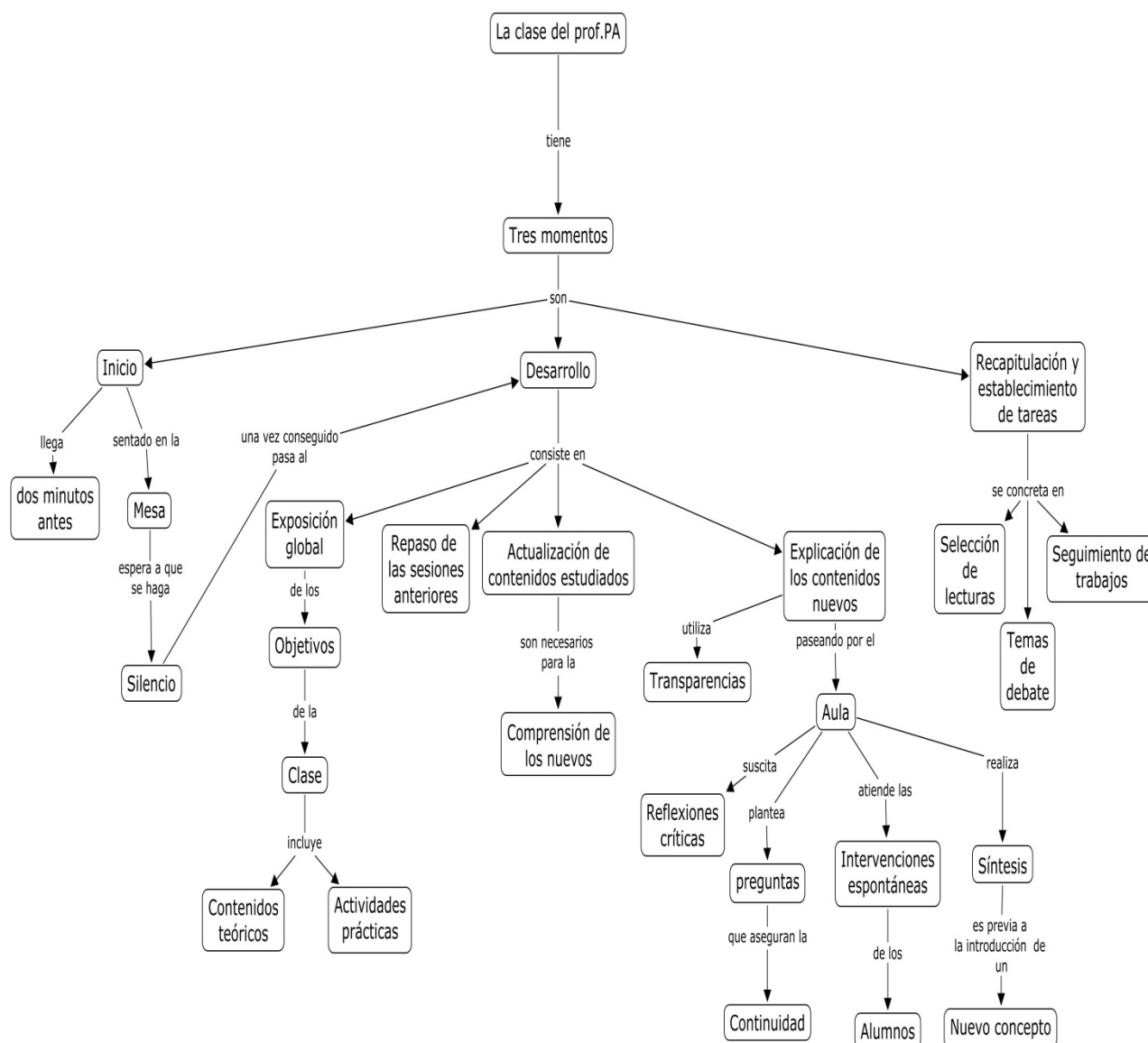


Figura n. 7. Mapa conceptual que describe el desarrollo de una clase a cargo del profesor PA.

## Conclusiones

A la luz de los datos obtenidos y teniendo en cuenta las dimensiones del estudio, se puede afirmar que:

- Los mapas conceptuales han reflejado eficaz y eficientemente el conocimiento del profesor acerca de su materia y de la Didáctica de la misma, como se ha puesto de manifiesto en los diferentes mapas conceptuales que se han construido con la información que nos ha ido facilitando el profesor sobre su conocimiento. Los mapas han hecho visibles y compartibles sus buenas prácticas docentes.
- El proceso iterativo de negociación y compartición de significados de los distintos mapas construidos entre el profesor investigador y el profesor agente de buenas prácticas ha contribuido a un proceso de retroalimentación constante que ha llevado a una clarificación del conocimiento atesorado por

el propio experto. Este proceso, que relaciona de forma clara las vivencias personales y profesionales del entrevistado y las percepciones del investigador, ha permitido desde nuestro punto de vista, dar una visión más potente a la metodología cualitativa más tradicional, al dotar de elementos adicionales de refinado conceptual a los participantes en la investigación. Entendemos, desde esta perspectiva, que los mapas conceptuales van a dotar de una línea muy interesante de trabajo a los investigadores que utilizan el método biográfico- narrativo en el futuro (González et al. 2010).

- EL CMap Tools software se ha revelado como un poderoso instrumento no solo para el diseño de las entrevistas y la gestión de la información sino como un agente muy eficaz para la elicitación y captura del conocimiento del profesor agente de buenas prácticas y para su posterior representación de forma transparente desde el punto de vista conceptual, facilitándose así el acceso a ese modelo de conocimiento tanto por profesores noveles, como por profesores expertos que quieren someter a contraste o revisión su actual actividad docente.

## Agradecimientos

A Iñaki Urtasun por su ayuda en la composición de los gráficos.

A M<sup>a</sup> Lourdes Gastearena por su ayuda en la maquetación del texto.

## Bibliografía

González García, F. M. and Zuasti Urbano, J. (2008). The Running of the Bulls. A Practical Use of Concept Mapping to Capture Expert Knowledge, *Proceedings of 3rd International Conference on Concept Mapping*, Tallin, Helsinki.

González García, F. M<sup>a</sup> (2008, 2<sup>a</sup> ed.). *El Mapa Conceptual y el Diagrama V. Recursos para la Enseñanza Superior en el Siglo XXI*. Madrid: Narcea.

González García, F.M<sup>a</sup>.; Guruceaga Zubillaga, A.; Pozueta Mendia, E.; Lara González, R. (2009). Making visible good teaching practices of a university lecturer by using concept mapping. *IADAT JOURNAL of Advanced Technology on Education*, 3,(3),424-426.

González García, F.M<sup>a</sup>.; Guruceaga Zubillaga, A.; Pozueta Mendía, E.; Porta Cuéllar, S.(2010). Una Aproximación al Conocimiento de una Profesora Universitaria, Agente de Buenas Prácticas Docentes, Utilizando Mapas Conceptuales. *PROFESORADO. Revista de currículum y formación del profesorado*. 14 (3), 117-130.

Novak, J.D., (1998) *Learning, creating and using knowledge: Concept maps as facilitative tools in schools and corporations*. Mahwah, NJ: Lawrence Erlbaum Associates.



Novak, J.D & Cañas, A.J. The Theory Underlying Concept Maps and How to Construct Them, Technical Report IHMC CmapTools 2006-01, Florida Institute for Human and Machine Cognition.

Zabalza, M.A. (2004-08). Elicitación y representación del conocimiento de profesores universitario protagonistas de buenas prácticas docentes: ingeniería del conocimiento para la mejora de la calidad de la docencia universitaria en el marco del proceso de convergencia europeo. Universidad de Santiago de Compostela.

Cita del artículo:

González García, F.M.; Fiz Poveda, M.R.; Ayerdi Echeverri, P. (2012). Un ejemplo de profesor agente de buenas prácticas docentes en el ámbito de la sociología. Revista de Docencia Universitaria. REDU. Monográfico: Buenas prácticas docente en la enseñanza universitaria. 10 (1), 105-122. Recuperado el (fecha de consulta) en <http://redaberta.usc.es/redu>

## Acerca de los autores y autora

---



**Fermín Mª. González García**

**Universidad Pública de Navarra**

Departamento de Psicología y Pedagogía.

Mail: [fermin@unavarra.es](mailto:fermin@unavarra.es)

Doctor, Catedrático de Universidad. Departamento de Psicología y Pedagogía. Campus de Arrosadia.



**Mª Reyes Fiz Poveda**

**Universidad Pública de Navarra**

Departamento de Psicología y Pedagogía.

Mail: [reyesfiz@unavarra.es](mailto:reyesfiz@unavarra.es)

Catedrática de Escuela Universitaria. Departamento de Psicología y Pedagogía. Campus de Arrosadia.



**Peio Ayerdi Echeverri**

***Universidad Pública de Navarra***

Departamento de Sociología

Mail: [ayerdi@unavarra.es](mailto:ayerdi@unavarra.es)

Doctor, Titular de Universidad. Departamento de Sociología.