

**TFG**

---

**ESPÍRITU DE CONTRADICCIÓN.  
PROYECTO EXPOSITIVO**

**Presentado por Raquel Puchades Villarreal  
Tutora: Sara Vilar García**

**Facultat de Belles Arts de Sant Carles  
Grado en Bellas Artes  
Curso 2019-2020**



**UNIVERSITAT  
POLITÈCNICA  
DE VALÈNCIA**



**UNIVERSITAT POLITÈCNICA DE VALÈNCIA  
FACULTAT DE BELLES ARTS DE SANT CARLES**

## RESUMEN

*Espíritu de contradicción* recoge un conjunto de obras multidisciplinares bajo el concepto de identidad y contradicción. Esta selección de obras se materializa en un proyecto expositivo cuyo hilo conductor es la introspección, la búsqueda de la coherencia interna y las contradicciones e inconsistencias del ser humano que le confieren su personalidad y su valor.

Palabras clave: identidad, contradicción, escultura, exposición, arte

## ABSTRACT

*Spirit of Contradiction* includes a set of multidisciplinary works united under the concept of identity and contradiction. This selection of works is materialized in an exhibition project whose guiding thread is introspection, the search for internal coherence and the contradictions and inconsistencies of the human being that give him his personality and his value.

Keywords: identity, contradiction, sculpture, exhibition, art

## AGRADECIMIENTOS

A Sara, por ser energía y positividad en el caos.

A Teresa y Natividad, por ser inspiración y remos.

A mi familia por sus preguntas y silencios.

A mis amigos por ser abrazo.

A Carlos, por ser mañana para que yo pueda ser noche.

A Quim, por SER.

# ÍNDICE

<b>1. INTRODUCCIÓN</b>	6
<b>2. OBJETIVOS Y METODOLOGÍA</b>	7
2.1. Objetivos	7
2.2. Metodología	7
<b>3. INTROSPECCIÓN E IDENTIDAD: FRAGMENTOS DEL SER</b>	8
3.1. La búsqueda de la identidad	8
3.2. La contradicción como esencia	9
<b>4. REFERENTES</b>	11
<b>5. ESPÍRITU DE CONTRADICCIÓN</b>	14
5.1. <i>Sense</i> . 2019	15
5.2. <i>Levedad</i> . 2019	18
5.3. <i>Tempus fugit</i> . 2020	21
5.4. <i>Donde habite el olvido</i> . 2017	25
5.5. <i>Donde habite el olvido II</i> . 2019	27
5.6. <i>S/T</i> . 2017	29
5.7. <i>Ventanas que miran, hogares que encierran</i> . 2020	32
5.8. <i>El bocado de Adán</i> . 2018	35
<b>6. CONCLUSIONES</b>	38
<b>7. REFERENCIAS</b>	39
<b>8. ÍNDICE DE FIGURAS</b>	43
<b>9. ANEXOS</b>	47
9.1. Textos de la obra <i>S/T</i>	47
9.2. Difusión del proyecto expositivo <i>Espíritu de contradicción</i>	49
9.2.1. <i>Catálogo</i>	49
9.2.2. <i>Cartel</i>	49
9.2.3. <i>Invitación</i>	50
9.2.4. <i>Hoja de sala y postales</i>	51

# 1. INTRODUCCIÓN

La identidad, la contradicción y la sensación de ser completo, incluso en la diferencia, son el punto de partida de *Espíritu de contradicción*, el presente trabajo de fin de grado (en adelante TFG).

Cierto sentido de incomprensión y la necesidad de abarcar conceptos o estados de uno a otro extremo de su continuo con el fin de conseguir una mayor plenitud, han motivado una búsqueda más profunda en torno a ellos. Probablemente esta misma negación a la limitación, es la que nos ha incapacitado para centrarnos en una única disciplina artística. Si bien es cierto que la escultura es el campo que se nos presenta como “natural” a la hora de trabajar y de encontrar fácilmente el estado de flujo, el resto de áreas nos proporcionan retos y placeres que nos negamos a abandonar. Es por ello que este trabajo es un compendio ecléctico de trabajos llevados a cabo durante el grado en Bellas Artes que serán objeto de un proyecto expositivo.

Nuestro pasado marcado por la psicología, ofrece un poso de pensamiento que guía bastante nuestra forma de pensar o de ver, propiciando la búsqueda de la naturaleza del ser humano en nuestras obras.

Aunque finalmente estamos orgullosas del presente trabajo, en realidad ha sido un accidente más de los derivados de la situación tan extraña a la que nos ha sometido la pandemia mundial por Covid-19. Viendo que con el encierro forzoso llevar a cabo el TFG que teníamos en mente hubiera sido muy costoso o prácticamente imposible, decidimos llevar la mirada hacia nuestro interior y descubrir y rescatar aquello que era nuestra esencia.

La memoria comienza, como no puede ser de otra manera, estableciendo los objetivos a alcanzar con este TFG y la metodología empleada para desarrollarlo.

A continuación, el marco teórico ahonda en los conceptos de identidad y contradicción desde distintos campos como la psicología o la filosofía.

El siguiente capítulo, nos lleva a un recorrido por los principales referentes que han motivado las obras de este trabajo. Dentro de los muchos artistas que son fuente de inspiración, destacamos los más relevantes, especialmente por el sentido de su obra o por los materiales utilizados para crearlas.

En el núcleo central de la memoria, pasamos a presentar las obras que componen el proyecto expositivo, detallando el origen que dio pie a cada una de ellas y el proceso de trabajo que seguimos para materializarlas. Diferentes todas ellas, tienen como nexo común un trabajo de introspección y una invitación a la búsqueda de la dualidad y a la reflexión.

Por último, acabamos con las conclusiones del trabajo y los anexos que nos han permitido ampliar información sobre alguna obra y la documentación del proyecto expositivo.

## 2. OBJETIVOS Y METODOLOGÍA

### 2.1. OBJETIVOS

El objetivo general de este TFG ha sido poder realizar un trabajo viable en tiempo y forma teniendo en cuenta la situación extraña, limitante y alienante a la que nos ha sometido el COVID-19. Al amparo de ese objetivo general, la idea inicial de lo que sería este TFG tuvo que ser modificada radicalmente y, una vez reconducido y decidido el nuevo tema a trabajar, los objetivos específicos seguidos para desarrollarlo han sido los siguientes:

- Escoger aquellos trabajos realizados hasta la fecha para formar una unión que dotara de sentido a esta memoria.
- Encontrar un discurso unificador para el conjunto de trabajos realizados hasta el presente.
- Encontrar la esencia que mueve la creación de nuestros proyectos artísticos y ahondar en ella para entenderla mejor.
- Buscar y recopilar literatura y obra artística en torno a los conceptos que se trabajan en la presente producción artística.
- Situar este análisis de la producción artística como el punto de partida para continuar con la investigación personal en el futuro.
- Desarrollar un proyecto expositivo con las obras seleccionadas en torno al concepto de contradicción e identidad.
- Realizar una exposición individual con el compendio de obras de este trabajo en un futuro próximo.
- Ser capaces de encontrar soluciones positivas y creativas en situaciones complicadas.

### 2.2. METODOLOGÍA

La metodología utilizada en este trabajo ha sido la de llevar a cabo un camino de introspección, seleccionar y compendiar la producción artística que habíamos realizado hasta el momento bajo el prisma de la temática de la contradicción que aúna conceptos y esencia. Una vez seleccionadas las obras, se han recopilado los referentes utilizados para cada uno de los trabajos y el material que daría forma a la presente memoria. Por último, escogidas ya las obras que formarían parte del TFG, se han desarrollado algunas obras nuevas ex profeso para el presente trabajo desde el amparo del confinamiento.

### 3. INTROSPECCIÓN E IDENTIDAD: FRAGMENTOS DEL SER

En este apartado de la memoria, analizaremos en profundidad los conceptos clave dentro de *Espíritu de contradicción*. Como punto de partida para encontrar el hilo conductor de nuestra obra, elaboramos un campo semántico que englobara los conceptos tratados para posteriormente plasmar todo ello en un mapa conceptual en el cual todo quedara interrelacionado. Las principales claves conceptuales de este proyecto son la identidad, concretamente aquella que se cuestiona, la que presenta contradicciones; la búsqueda de uno mismo, su propia esencia y la paradoja, aquello que nos invita a pensar o a dar una segunda lectura posterior o más allá de lo aparente o perceptible a primera vista. Estos temas serán los que pasaremos a tratar en los siguientes epígrafes.

#### 3.1. LA BÚSQUEDA DE LA IDENTIDAD

Partimos de la identidad, concepto de compleja definición, pues ha sido abordado desde multitud de campos como la filosofía, la psicología, la física o la legislación.

La definición más básica es la que explica la identidad como la relación que cada cosa guarda consigo misma (Audi, 2004) o el conjunto de rasgos que nos distinguen de los otros (Pérez, 2018). Pero si queremos profundizar más y encontrar una definición más amplia, podemos asemejar a la identidad como una tabla donde asirnos en los momentos difíciles, puesto que supone la continuidad a través de las transformaciones del tiempo y las circunstancias (Bernardi, 1994). Es lo que se mantiene estable cuando todo lo demás cambia.

Sin embargo, desde otros puntos de vista como la psicología social o teorías pertenecientes a la modernidad, se cuestiona la visión anterior de la identidad y se defiende que ésta se construye gracias a la interacción con nuestro entorno y puede variar y construirse a lo largo del tiempo y a medida que nuestras circunstancias van cambiando, en palabras de Bauman (2005, p.32) “la ‘pertenencia’ o la ‘identidad’ no están talladas en la roca, ... no están protegidas con garantía de por vida, ... son eminentemente negociables y revocables”.

Como algunos otros trabajos acerca de la identidad (San Cornelio, 2003), nuestra elección del tema no aspira a proporcionar un estudio sistemático y científico de la misma, sino que pretende proporcionar una visión propia, concretamente la que nos ha llevado a reflexionar sobre opuestos y contradicciones que pasaremos a detallar a continuación.



### 3.2. LA CONTRADICCIÓN COMO ESENCIA

*“Tal era la complejidad de las cosas. Porque lo que le había sucedido, en su estancia con los Ramsay, era que ahora sentía a la vez dos cosas completamente opuestas; una cosa es lo que otro siente, eso es una; otra cosa es lo que una siente; y ambas se peleaban en su mente, como sucedía ahora.” (Virginia Woolf, 1994, p.54)*

Atendiendo a las definiciones proporcionadas por la Real Academia Española (RAE) o por, la seguramente más usada, Wikipedia, encontramos que la *Contradicción* significa “oposición (contrariedad o antagonismo)” (RAE, 2020) y una incompatibilidad entre dos o más proposiciones (Contradicción, s.f.). Un término estrechamente relacionado como *Principio de contradicción* (Principio de no contradicción, s.f.) se define como un “principio clásico de la lógica y la filosofía, según el cual una proposición y su negación no pueden ser ambas verdaderas al mismo tiempo y en el mismo sentido”. Otros términos muy cercanos a estos conceptos y que rescatamos de nuestro campo semántico son la paradoja, la disonancia, la diferencia, los opuestos, la antítesis, la complementariedad o la dualidad.

Pero entonces, ¿cómo podemos aunar identidad con opuestos si aquella se ve como una y los opuestos son dos conceptos alejados entre sí? Entendemos todos estos términos como posibles constructores de la identidad y paradas que se van haciendo en el camino introspectivo del autoconocimiento. Si bien es cierto que, en general, el ser humano huye de las disonancias, pues le generan malestar y busca una vida y una explicación a los sucesos carente de contradicciones, entenderlas puede suponer un ejercicio de sanación y conocimiento. Además, son estas contradicciones en muchos casos las que nos confieren como personas de valor. En palabras del psicólogo Jung (1997)

La norma psicológica dice que cuando no se toma consciencia de una situación interna, sucede fuera, como destino. Es decir, cuando el individuo... no toma consciencia de sus contradicciones interiores, el mundo forzosamente deberá representar el conflicto y partirse en mitades opuestas (p. 81)

o bien como manifiesta el artista Francisco Peró:

Hoy existe una especie de compulsión a autodefinirse y esa definición muchas veces es mentirosa, porque no integra las contradicciones y responde a un «deber ser» coherente. Al final eso se transforma en una jaula, donde hay que caber. Y para caber hay que recortar todo lo que no cabe en la jaula. Es sorprendente cuánta gente está dispuesta a recortarse para poder caber en la jaula. (MENA, 2019)

Pero será en el *Libro rojo de Jung* donde encontramos el punto de partida para entender las disonancias internas de mano de un hombre que transmite

una nueva comprensión de sí mismo como respuesta a la desorientación que vive el hombre contemporáneo (Jung, citado en Nante, 2012). En él, Jung nos presenta las contradicciones del ser humano desde los mitos y la simbología y trata de explicar que si trabajamos nuestro interior con su contrasentido, ese es el camino de lo venidero (Elbaba, 2012).

Como hemos visto someramente, podemos encontrar referencias a esta idea de identidad contradictoria en la literatura (Woolf, 1994), la filosofía (Bauman, 2005), la psicología (Jung, 1997)... Pero es en la filosofía oriental donde se entiende más fácilmente y se origina esta visión en la que vemos la consecución de la plenitud de los opuestos, donde luz y sombra se entienden como un todo inseparable.

Desde el *I Ching. El libro de las mutaciones* y el Taoísmo, se defiende que el universo avanza gracias a las fuerzas opuestas, todo existe porque existe su contrario, nada puede ser en plenitud sin su opuesto. De aquí surgen los conceptos Yin y Yang, comúnmente conocidos por su símbolo circular. El Yin se refiere a la fuerza pasiva, a un estado en el que las cosas son frías, húmedas, suaves, oscuras, sutiles y de carácter femenino, la tierra, y el Yang es la fuerza activa, representa lo seco, lo duro, lo luminoso y lo masculino, el cielo (Pinilla, 2016; Triglia, 2017).

En resumen, el presente proyecto se dirige hacia el interior del ser humano, concretamente hacia sus inconsistencias y particularidades, hacia la contradicción o la paradoja, a la capacidad de sentir o vivenciar emociones y situaciones opuestas prácticamente al mismo tiempo.

Por naturaleza, el ser humano tiende a reducir esas disonancias y a buscar la coherencia interna, pero no siempre es posible la unidireccionalidad.

Mediante un ejercicio de introspección, este proyecto ahonda en las contradicciones personales internas e intenta sacar a la luz los extremos que conviven en el individuo conformándolo tal cual es y mostrando esas facetas que muchas veces quedan ocultas por sus opuestos, pero que al mismo tiempo conforman la totalidad de la persona. En suma, es una oda a la dualidad del ser y una reflexión sobre conceptos intrínsecos al ser humano como son la memoria y la perdurabilidad.

Conceptos y materiales son los encargados de materializar estas dualidades siendo imposible establecer una única técnica o disciplina artística que defina el proyecto, pues en cada caso se utilizan aquellos que mejor expresan la idea a transmitir.

## 4. REFERENTES

Con motivo de la variedad de obras en cuanto a técnica o solución final, hablar de referentes no es tarea sencilla o breve. Muchos más de los que aquí se detallan han sido consultados y tenidos en cuenta. Más habrán sido desechados, que bajo el punto de vista de un tercero hubieran tenido cabida, pero con motivo de no extenderse en exceso y a modo de resumen destacado, haremos a continuación una selección de aquellos que más huella han dejado en nosotras y han motivado principalmente el desarrollo de las obras que se detallarán en el apartado siguiente. Su ordenación no obedece a otra razón que la de destacar en ellos su esencia y los conceptos o los materiales que utilizan principalmente en sus obras y que han supuesto en gran medida el punto de partida de las nuestras.

A nivel conceptual, tal como se ha visto en el apartado anterior, Jung supuso el punto de partida para dotar de cierto sentido a las contradicciones internas. Pero si trasladamos este concepto al mundo del arte, quizá haya sido **Chema Madoz** el referente por excelencia que ha promovido reflexiones en torno a sus obras por su componente de tensión/oposición y de ir más allá de lo aparente. Desde su descubrimiento, la delicadeza y al mismo tiempo la potencia visual de sus fotografías han sido una constante fuente de inspiración. Esa contraposición se define a la perfección en su página web en palabras de Luis Arenas (s.f.):

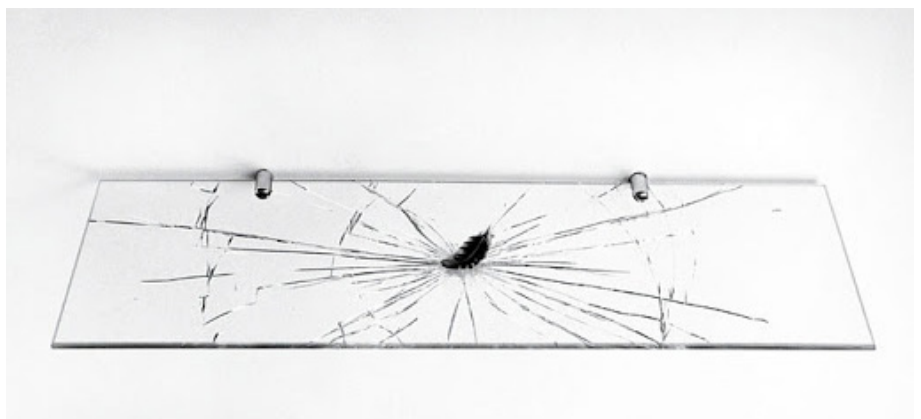
*Cerillas, cubiertos, relojes o libros que Madoz emplea para subrayar esa suerte de complementariedad dialéctica existente entre las categorías de lo real y lo virtual.*

*A menudo ese par de conceptos (real y virtual) se presentan bajo la forma de una oposición conflictiva. Llevados de otras oposiciones lejanamente emparentadas (apariencia/realidad, potencia/acto, etc.), lo real y lo virtual parecen manifestar una tensión irresoluble, una oposición frontal e irremontable. Lo que de cierto hay en esa oposición no debe ocultar, sin embargo, la complementariedad que cabe hallar aún entre ambos términos.*

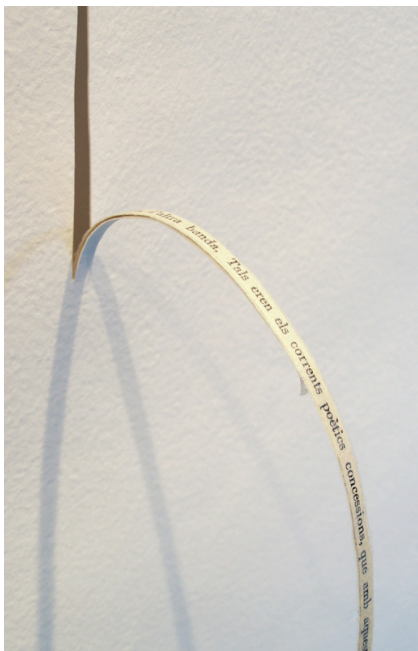
**Fig. 1**  
**Chema Madoz**  
2006-2009. Fotografía



**Fig. 2**  
**Chema Madoz**  
Desconocemos título y fecha de realización. Fotografía



Siguiendo esa mezcla de elegancia y contundencia de Madoz, pero en el campo de la escultura y la instalación, hallamos a la artista **Cristina Almodóvar**. En su obra trabaja con gran sutileza materiales como el hierro y el plástico concediéndoles una segunda vida delicada donde el vacío y su complementario, la continuidad y la ruptura, o la fuerza y la fragilidad son los protagonistas en multitud de ocasiones. Sus obras reflejan continuamente dualidades y reflexionan sobre la naturaleza y el ser humano. Sus series “Encuadres” y “Transformaciones” son las que más han influido en nosotras por el uso de los materiales y su manera de transmitir.



**Fig. 3**

**Mar Arza**

*Incis...* (detalle). 2013

Papel hecho a mano, fragmentos de texto.

Serie de 4 sábanas, 170 x 120 cm c/u

**Fig. 4**

**Cristina Almodóvar**

*Viento*. 2011. (Serie Encuadres)

Hierro lacado. 39 x 89 x 5 cm



El uso del papel, es un recurso o una inclinación recurrente en nuestra obra. **Mar Arza** (s.f., 2014), **Manu Blázquez** (s.f.) o **Elena Martí** (s.f., 2018) han sido los artistas más destacados por el tratamiento de este material y por la sutileza y sensibilidad a la hora de darle forma. La ausencia de colores y el predominio del blanco otorgan a sus piezas cierto misticismo y todos ellos juegan de manera importante con el concepto de vacío o ausencia en contraposición a lo que debería haber, dotando a la sombra y a la luz en muchos casos de una clara relevancia.

**Esther Ferrer** (de los Ángeles, 2018) y **Ana Mendieta** (Torres Sifón, 2018), han supuesto una importante inspiración tan solo para una de las obras que se presentarán en el apartado siguiente (*Sense*), pero han resultado lo suficientemente relevantes como para nombrarlas aunque sea de forma breve. En ambas artistas es la influencia de la estética lo que impera sobre el concepto, a pesar de que la carga conceptual de sus obras es fundamental para entender su trabajo. En el caso de Esther Ferrer, ha sido su obra *Autorretrato en el tiempo* (1981-2014), y en el de Ana Mendieta, *Glass on body* (1972).



**Fig. 5**  
**José María Sicilia**  
*La luz que se apaga*, 1996.



**Fig. 6**  
**Wolfgang Laib**  
*House*, 1990. Cera de abeja y madera, 30,4 x 53,3 x 30,4 cm

Por último, en cuanto a nuestro interés por la cera, el desencadenante fue una de nuestras visitas al IVAM. *La luz que se apaga* (1996) con sus once paneles compuestos de cera virgen de **José María Sicilia** nos impactaron de tal manera que nos llevaron a investigar más acerca de las posibilidades que tiene este material y nos hicieron disfrutar del resto de la obra de Sicilia y descubrir otros artistas que trabajan con cera como **Wolfgang Laib** (Art21, s.f.) o **Mireia Ávila** (2017).

En el caso del primero, además de por el uso de la cera y el resto de materiales, supone un referente por la espiritualidad que hace respirar en sus instalaciones, tal como se explica en el folleto de su exposición *Sin principio, Sin fin* del Museo Nacional Centro de Arte Reina Sofía (MNCARS, 2007).

“Las obras de Wolfgang Laib, en contraste con su fragilidad, tienen cualidades perdurables y eternas. Aluden a la trascendencia y belleza de las cosas que son a la vez sencillas y esenciales para la vida diaria. La influencia de la filosofía y la religión oriental es evidente, pero su trabajo no puede reducirse a un claro principio definido, también se siente atraído por tradiciones místicas occidentales, así como por los aspectos utópicos del arte de la vanguardia y por rasgos formales del entorno minimalista, pero surcados por una dimensión metafísica”.

En cuanto a Mireia Ávila (COCA project, s.f.), la posibilidad de dotar de tridimensionalidad a la cera con imágenes, fue lo que dio un giro a las posibilidades de creación con este material. A pesar de que el efecto conseguido por Sicilia en sus cuadros con la cera traspasaba con creces las obras vistas hasta el momento con encáustica, trasladar una imagen a la perfección sobre cera y llevarla a la escultura, abrió las puertas a un camino de experimentación que no ha hecho más que comenzar.



**Fig. 7**  
**Mireia Ávila**  
*Lo visible*, 2016. Cera de abeja e imagen transferida

## 5. ESPÍRITU DE CONTRADICCIÓN

A continuación pasamos a presentar cada una de las obras que componen el proyecto expositivo. Diferentes en apariencia, todas han nacido de un proceso introspectivo que ha desembocado en un compendio de obra donde de una u otra manera la contradicción surge bien en forma de concepto o bien de resultado.

Tras la puesta en contacto con la sala y la aceptación del proyecto para ser expuesto, devino el Covid-19 para paralizar las calles, por lo que la situación actual ha imposibilitado llevar a la realidad el proyecto expositivo. Es por ello que en el anexo se adjunta el catálogo y toda la documentación relacionada con la exposición que ya estaba preparada y que pretendemos llevar a cabo una vez las circunstancias y las autoridades lo permitan.



**Fig. 8**  
**Raquel Puchades**  
*Ventanas que miran, hogares que encierran, 2020*



**Fig. 9**  
**Raquel Puchades**  
*Detalle de Levedad, 2019*

### 5.1. SENSE. 2019

*“El sí-mismo, empero, es una paradoja absoluta pues, desde cualquier punto de vista que se lo considere, representa tesis, antítesis y, a la vez, síntesis”*(Jung, citado en Nante, 2012, p. 93)

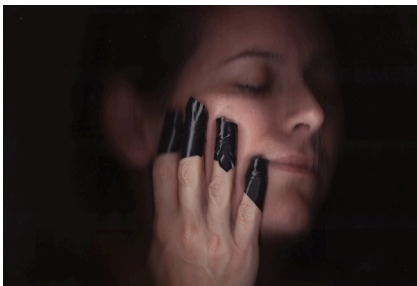
El concepto en torno al que gira esta obra es la contradicción o la paradoja; principalmente las que se dan en una misma persona, la capacidad de sentir o vivenciar emociones y situaciones opuestas prácticamente al mismo tiempo. La dualidad existente en determinadas situaciones que provoca disonancia y desequilibrio en muchos casos. Como explica Ana Soler sobre la visión oriental, “Todo existe como tal porque existe su contrario” (Castro, 2004).

En este caso, esa paradoja se trabaja desde los 5 sentidos. Vive la contradicción en la anulación de cada uno de esos sentidos, despojándolos así de su razón de ser, pero al mismo tiempo, la anulación de cada uno de ellos, también puede suponer un incremento del resto o una mayor autopercepción y un mejor autoconocimiento, difícil de conseguir si todos nuestros sentidos están dirigidos únicamente hacia el exterior.

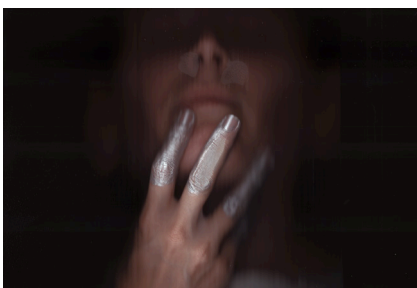
La obtención de estas imágenes se ha llevado a cabo mediante escáner por lo que el cambio de plano por el predominio de la horizontalidad, otorga a las imágenes un aura y unas características diferentes de las que hubieran podido obtenerse mediante fotografía. La postura a adoptar ante el escáner, evoca la pose de oración o la acción de imbuirse en un recipiente donde atisbar aquello que no se puede percibir a simple vista; es una oportunidad y una invitación a la escucha interior.

Tras algunas pruebas previas en busca del resultado final donde se barajó representar los sentidos con distintas personas o utilizar elementos que anularan los sentidos con una mayor carga visual como cuchillos o candados, las decisiones definitivas fueron las de utilizar un fondo negro para destacar cada uno de los sentidos y a una única persona para representarlos de manera integrada. El objeto a utilizar para anular el sentido debía ser blanco para proporcionar mayor cohesión y coherencia a la serie de imágenes, logrando además un contraste máximo con el fondo. También sería el blanco aquello que aparecería enfocado en primer plano adquiriendo la máxima importancia, para pasar el resto de la imagen a un segundo plano con un desenfoque progresivo.

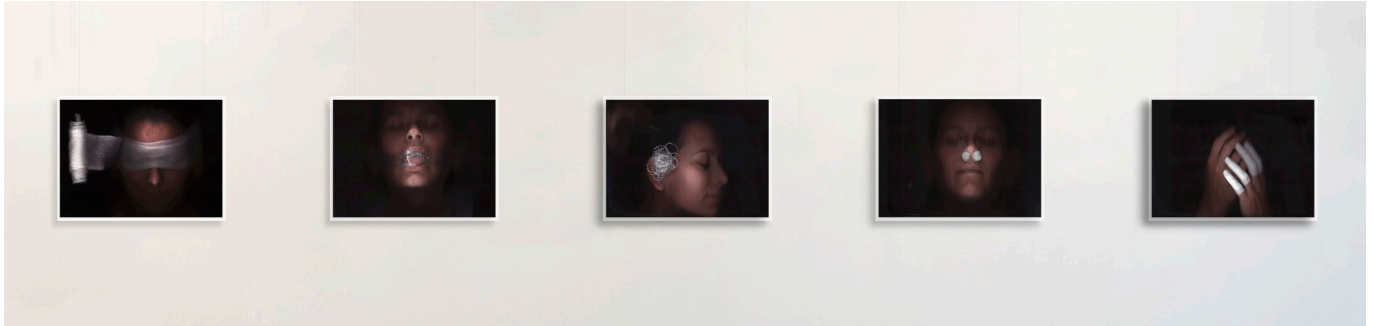
El resultado final han sido 5 imágenes impresas sobre papel fotográfico con unas medidas de 50 x 70 cm cada una.



**Fig. 10**  
Raquel Puchades  
Prueba desestimada de SENSE



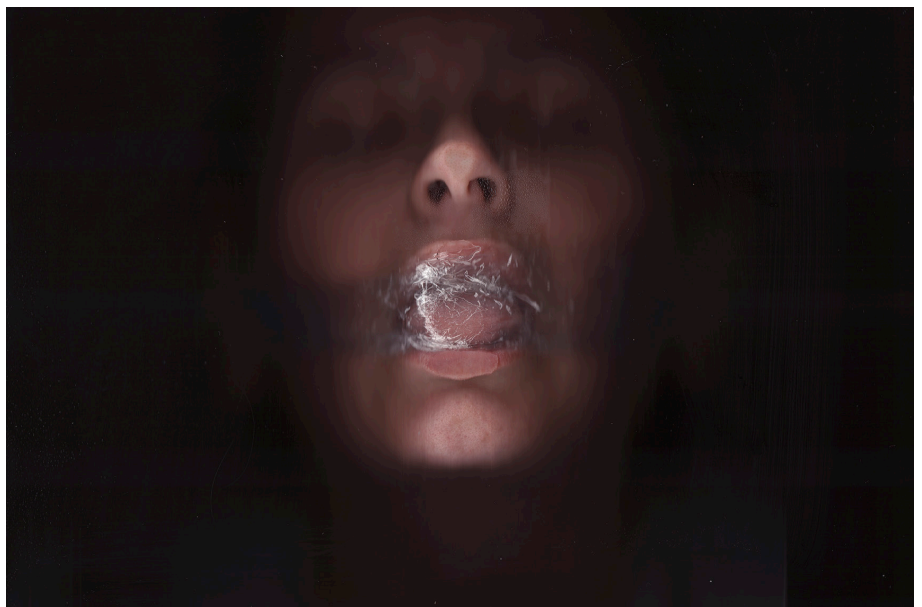
**Fig. 11**  
Raquel Puchades  
Prueba desestimada de SENSE



**Fig. 12**  
**Raquel Puchades**  
*SENSE*. 2019  
 Impresión Ink Jet sobre papel fotográfico  
 50 x 70 cm c.u.



**Fig. 13**  
**Raquel Puchades**  
*Vista. SENSE*. 2019  
 Impresión Ink Jet sobre papel fotográfico  
 50 x 70 cm



**Fig. 14**  
**Raquel Puchades**  
*Gusto. SENSE*. 2019  
 Impresión Ink Jet sobre papel fotográfico  
 50 x 70 cm

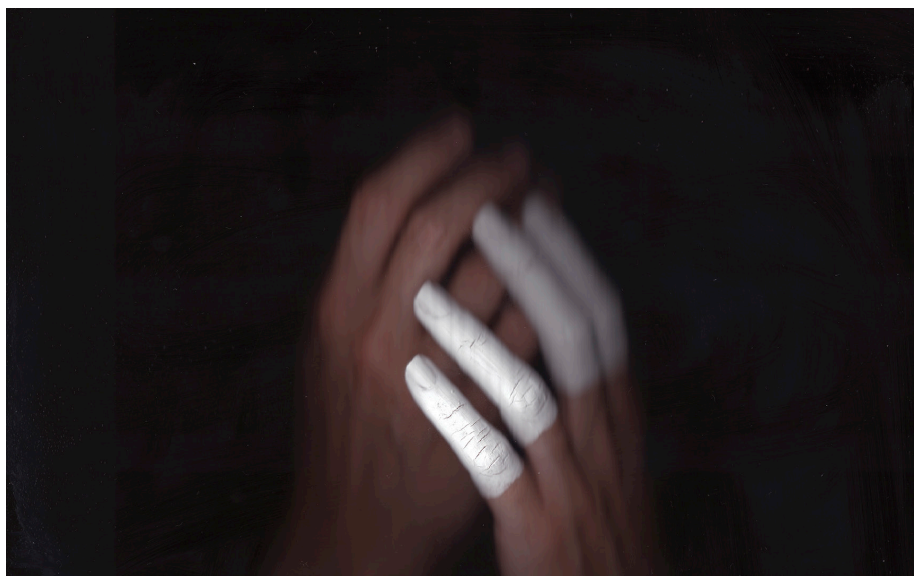




**Fig. 15**  
**Raquel Puchades**  
*Olfato. SENSE. 2019*  
Impresión Ink Jet sobre papel fotográfico  
50 x 70 cm



**Fig. 16**  
**Raquel Puchades**  
*Oído. SENSE. 2019*  
Impresión Ink Jet sobre papel fotográfico  
50 x 70 cm



**Fig. 17**  
**Raquel Puchades**  
*Tacto. SENSE. 2019*  
Impresión Ink Jet sobre papel fotográfico  
50 x 70 cm

## 5.2. LEVEDAD. 2019

*“Es curioso que la vida, cuanto más vacía, más pesa”.*

León Daudí (Cataluña, 2020)

La levedad del ser fue el origen de esta obra para tratar la levedad, pero también la gravedad, el peso o la importancia de las cosas, *i. e.* la dicotomía levedad-gravedad como concepto de la obra.

La idea inicial fue la de crear una pluma, asociada generalmente al significado de fragilidad y ligereza (podríamos decir casi que ingravidez) y contraponerla a un objeto rudo, robusto, que fuera difícil romper e intervenir de manera que pareciera que la pluma fuera la causante de su rotura, al modo en que lo plasmó Madoz en una de sus fotografías.

Con la idea de la pluma en mente y conociendo los trabajos de algunos de los referentes citados en el apartado anterior como Arza (2014) o Blázquez (s.f.), el trabajo de corte láser surgió casi como una necesidad de cortar la pluma en papel generando una historia en la que la pluma cae del papel vertical sobre un objeto en horizontal y hace mella en él.

En cuanto a los aspectos técnicos, la elaboración de la pieza fue sencilla. En primer lugar empezamos a dibujar la pluma en papel, pero viendo que habría que digitalizarla y que se podría hacer el dibujo directamente en formato digital, tomando como base parte del dibujo en papel, retomamos el dibujo con *Procreate* y una vez acabado fue vectorizado para imprimir la pluma en 3D y cortar el papel con la cortadora láser.



**Fig. 18**  
**Raquel Puchades**  
Detalle de *Levedad*. 2019



**Fig. 19**  
Pluma impresa en 3D, PLA



**Fig. 20**  
**Raquel Puchades**  
Detalle de *Levedad*. 2019

Con la intención de que fuera lo más frágil posible, pero resistente al mismo tiempo, la decisión a la hora de imprimirla fue la de que solo tuviera dos capas de filamento PLA (ácido poliláctico), pues con una única capa sería demasiado endeble y con más de dos, perdería parte de su “levedad”. Tras imprimirla y ver que esa cantidad de material era suficiente, procedimos a calentar la pluma con una pistola de aire caliente para dotarla de mayor tridimensionalidad y “credibilidad”.



**Fig. 21**  
**Raquel Puchades**  
Detalle de *Levedad*. 2019  
Papel Fabriano Rosaespina cortado con láser.  
100 x 70 cm

En el caso del corte láser, el procedimiento también fue sencillo, puesto que la misma imagen vectorial que habíamos utilizado en la impresión 3D, era apta para realizar el corte. La idea era cortar la pluma en el centro de una hoja de 100 x 70 cm de papel de alto gramaje (Fabriano Rosaespina 285g) para crear como un lienzo sutil carente de color, solo la sombra proyectada por la forma recortada dibuja la imagen. Esta fue la parte más bonita del trabajo, pues ver cortar la pluma con el láser, ver cómo se iba “dibujando” con cada corte era un momento de gran belleza, casi mágico.

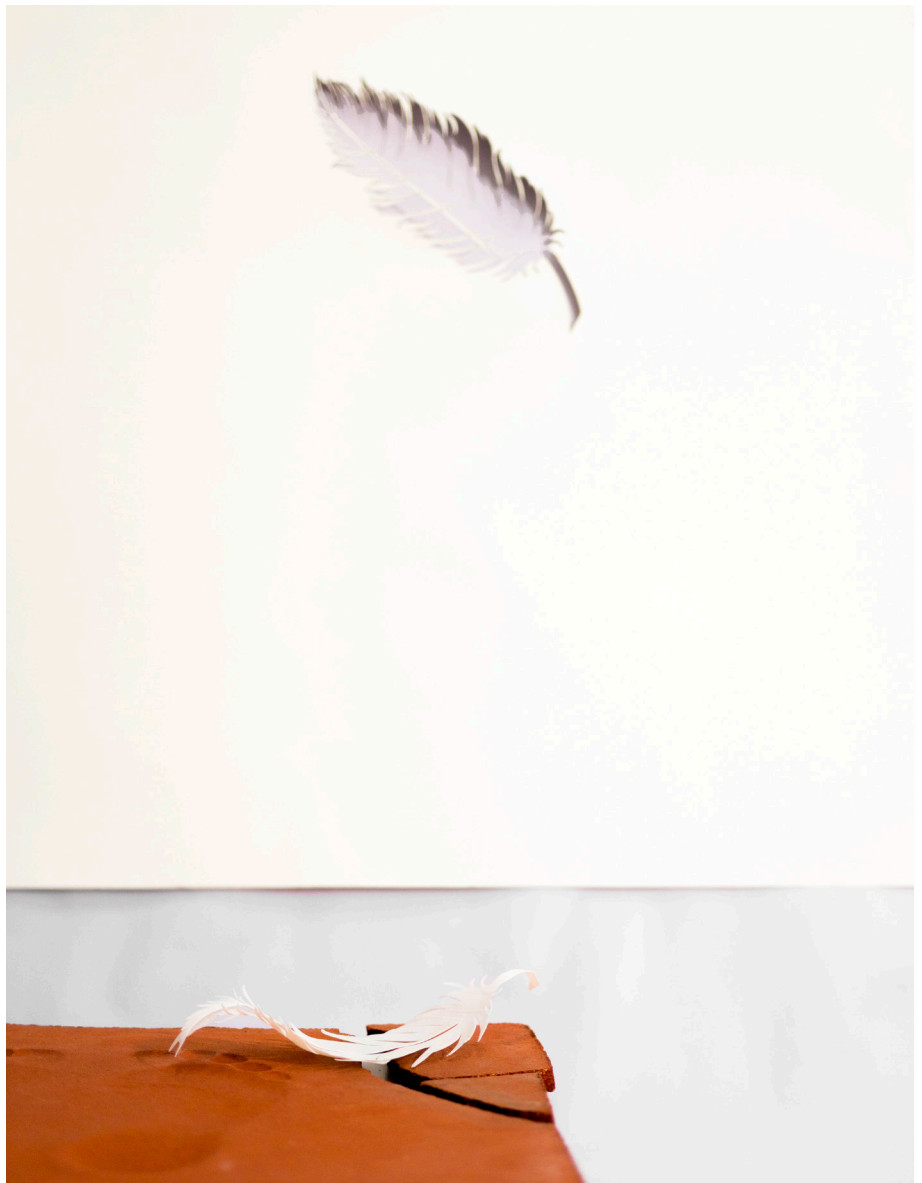
Por último, una vez creadas las piezas, solo quedaba montarlas. En un principio, la pluma impresa iba pensada sobre una pieza de madera tallada como si la pluma al caer la hubiera hecho pedazos, pero haciendo pruebas, no generaba el efecto deseado. De trabajos previos teníamos algunas baldosas creadas con las huellas de nuestros familiares, que por una mala cocción del gres se habían partido y nos pareció una buena combinación, pues la potencia visual era mayor y seguía ahondando en la poética de la imagen buscada introduciendo además el concepto de huella y ausencia.



**Fig. 22**  
**Raquel Puchades**  
 Pluma cortada a láser en papel



**Fig. 23**  
**Raquel Puchades**  
 Detalle de *Levedad*. 2019



**Fig. 24**  
**Raquel Puchades**  
*Levedad*. 2019  
 Gres, Impresión 3D y papel Fabriano  
 Rosaespina cortado con láser.  
 Medidas variables.

### 5.3. TEMPUS FUGIT. 2020

*“Tempus fugit, sicut nubes, quasi naves, velut umbra” (el tiempo se escapa cual hacen las nubes, similar a las naves, o como las sombras).*  
(Construcción a partir de tres pasajes del Libro de Job de la Biblia)

“El tiempo vuela”, la presente obra se convierte en metáfora de esta conocida expresión materializada en aviones de cera. Este material orgánico y en cierto modo onírico, es el encargado de reflejar imágenes de la primera infancia, sujeta más que otras etapas de la vida a la velocidad de cambio, al veloz paso del tiempo.

La “reciente” maternidad ha supuesto un punto de inflexión importante en nuestra vida y ha precipitado la reflexión de la fugacidad del tiempo, la necesidad de aprehender cada momento, pues pasa rápido y quizá pueda volver de forma parecida, pero nunca del mismo modo. Cada instante es mágico, una oportunidad de aprendizaje y un reto de vida que se puede embeber o dejar pasar.

El uso del material fue el punto de partida de este proyecto. La plasticidad de la cera, su color, transparencia e incluso su olor, dotan a las obras con ella realizadas de un aura especial. En trabajos previos (fig. 25 y 26) habíamos utilizado la parafina para “recubrir” la pieza. En este caso, cambiamos la parafina por su opción natural y la cera pasa a ser parte estructural de la obra para dar soporte a la imagen que estará sobre ella.

El reto planteado fue en un primer lugar dotar de tridimensionalidad a la imagen transferida desde un soporte plano y, en segundo lugar, buscar el significado más apropiado a transferir.

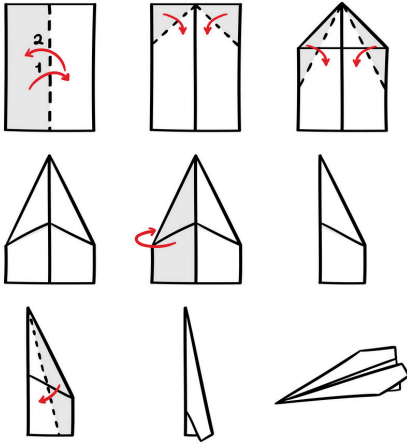
El primer reto encontró la solución con el origami y la posibilidad que ofrece de realizar una pieza sencilla y fácilmente desmoldable como es el avión de papel desde un plano (la hoja). Dentro de la gran variedad de aviones que ofrece la papiroflexia, optamos por el más sencillo. El avión de papel reúne un componente infantil y lúdico y nos permitía jugar con la expresión “el tiempo vuela” haciendo de la pieza una metáfora de dicha expresión.

Todo ello derivó en que Quim, mi hijo, haya sido la elección a transferir y “capturar” en estos aviones de papel realizados con cera de abeja. Las imágenes escogidas de Quim han sido algunas de recién nacido donde el detalle son las manos, pies, o el rostro de un bebé y alguna donde ya tiene un año, mostrando así esa progresión temporal.



**Fig. 25**  
**Raquel Puchades**  
*Cicatrices*. 2019  
Papel japonés, parafina hilo y cartulina.  
Medidas variables

**Fig. 26**  
**Raquel Puchades**  
Detalle de *Cicatrices*. 2019



**Fig. 27**  
Instrucciones de montaje de un avión de papel



**Fig. 28**  
Avión previo al vertido de cera realizado en papel transfer

Una vez impresas las fotografías, se creaba el avión de papel dejando la imagen en la parte inferior del avión para poder verter la cera sobre la imagen y que ésta quedara visible en la parte superior del mismo posteriormente.

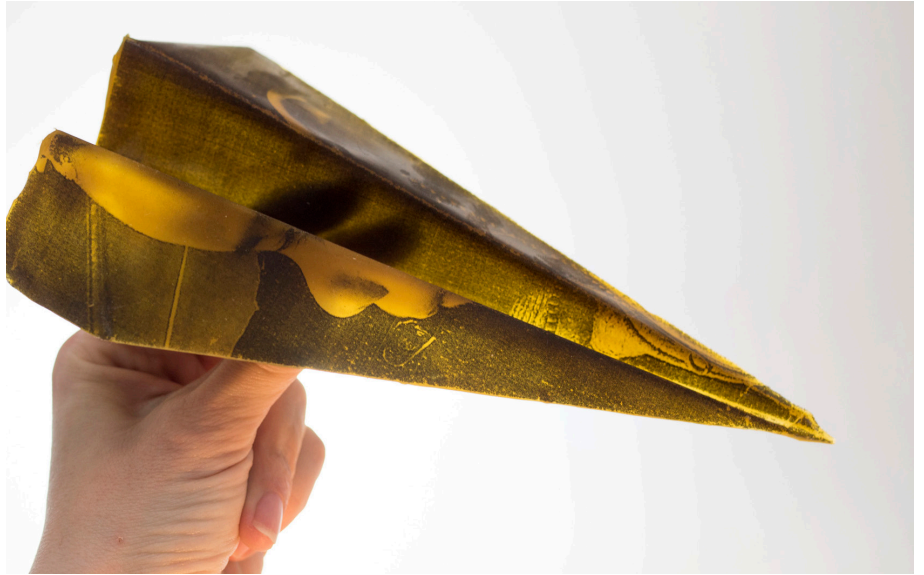
Se realizaron pruebas tanto con papel de transfer rígido como con flexible y ambas fueron satisfactorias, con la diferencia de que la imagen resultante quedaba mate (transfer flexible) o brillo (transfer rígido). Aunque en un principio el acabado mate quedaba mejor con pruebas de texto, la película del papel rígido le aporta un poco más de solidez a la pieza y por ello la decisión final fue la de utilizar este tipo de papel. Por otro lado, a la hora de verter la cera caliente sobre el avión de papel, se mantenía mejor la forma del avión en el papel rígido por esta característica intrínseca del papel que en el papel flexible. Una vez fría la cera, el papel se desprendía sin ningún problema.



**Fig. 29**  
Proceso de vertido de la cera

Para la exposición de los aviones, se ha escogido la caja de luz como otro símbolo más de juego infantil y para lograr destacar la imagen mediante el paso de luz gracias a la transparencia de la cera. Puesto que no se ha utilizado ningún otro componente, más que la cera, los aviones debían ser más gruesos que un papel para no quebrarse y por ello la visibilidad de la imagen es menor, la luz trasera por tanto facilita su visión.

La obra final son 5 aviones de cera con imágenes de Quim, colocados sobre cajas de luz para resaltar los detalles de las imágenes.



**Fig. 30, 31 y 32**  
**Raquel Puchades**  
*Tempus fugit.* 2020  
Registro digital sobre cera  
Medidas variables



**Fig. 33**  
**Raquel Puchades**  
*Tempus fugit.* 2020  
Registro digital sobre cera  
Medidas variables



#### 5.4. *DONDE HABITE EL OLVIDO*. 2017

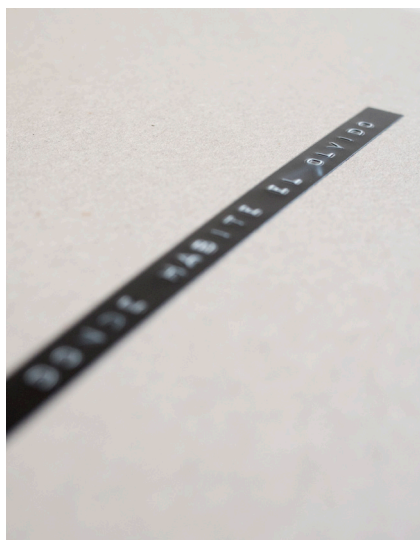


Fig. 34 y 35  
Raquel Puchades  
Detalle de *Donde habite el olvido*. 2017

RIMA LXVI

*¿De dónde vengo...? El más horrible y áspero  
de los senderos busca,  
las huellas de unos pies ensangrentados  
sobre la roca dura,  
los despojos de un alma hecha jirones  
en las zarzas agudas,  
te dirán el camino  
que conduce a mi cuna.*

*¿Adónde voy? El mas sombrío y triste  
de los páramos cruza,  
valle de eternas nieves y de eternas  
melancólicas brumas.  
En donde esté una piedra solitaria  
sin inscripción alguna,  
**donde habite el olvido,**  
allí estará mi tumba.  
Gustavo Adolfo Bécquer*

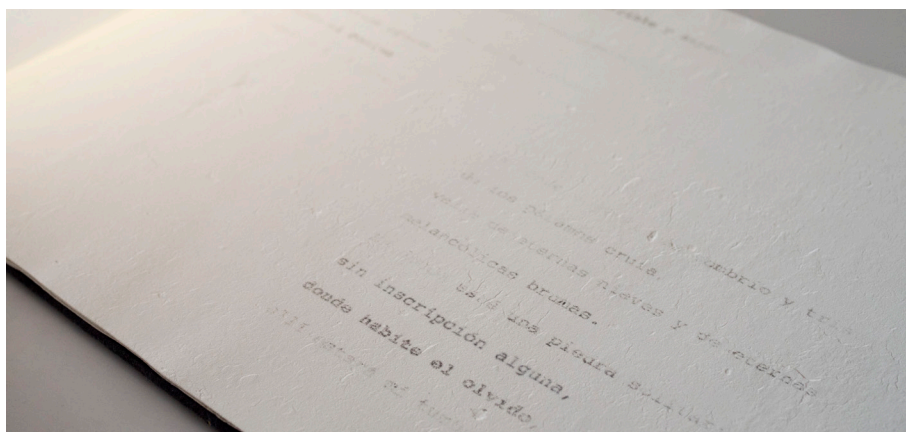
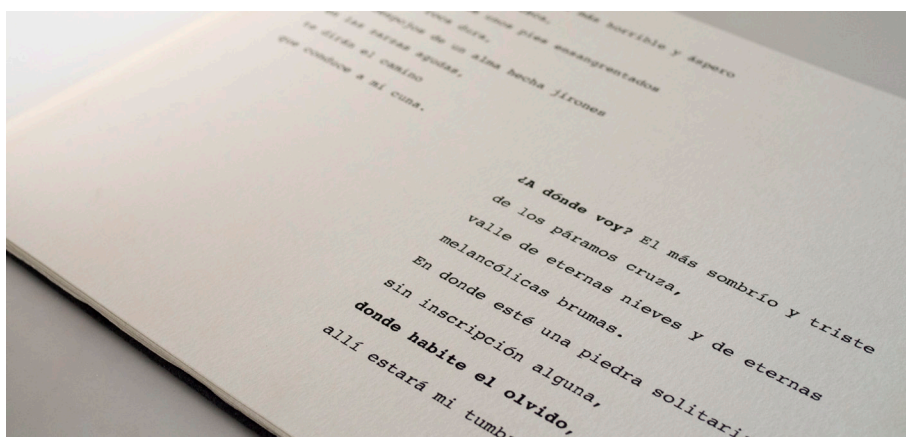
*Donde habite el olvido* pretende ser una reflexión hacia el paso del tiempo y las demencias o las pérdidas de memoria; ha sido un ejercicio de experimentación con el papel y una metáfora de la enfermedad de Alzheimer. El desgaste del papel y la desaparición del texto son la muestra del deterioro de nuestros recuerdos que, paradójicamente, solíamos registrar en papel para no olvidar.

Con el poema *Rima LXVI* de Gustavo Adolfo Bécquer como punto de partida, el verso “donde habite el olvido” es el hilo conductor que vertebró el concepto de la obra. Bajo la apariencia de álbum de fotos familiar, con simple cartón y papel hecho a mano para las tapas, transcurren las páginas con un poema que se va desvaneciendo a medida que se van sucediendo las hojas.

El libro está formado por 10 hojas de tamaño DINA-3 de papel de acuarela Canson de 300 g. Se imprimió el poema en la primera página que quedaría perfecta y las páginas siguientes se dejaron en blanco para deteriorarlas y transferirles la imagen del texto posteriormente, puesto que si se iban a eliminar capas de papel, enseguida nos quedaríamos sin texto y el efecto buscado no se conseguiría.

Con la intención de disminuir la toxicidad en la producción de la obra, para la degradación del papel se utilizó una mezcla de agua y bicarbonato

(100 g de bicarbonato por 150 cc de agua) sometida a calor. Para lograr el desgaste progresivo, se aumentó el tiempo de inmersión del papel en la solución y se añadió agua en los casos de aumento de tiempo, pues con su evaporación, corríamos el riesgo de quemar recipiente y papel. Una vez extraído el papel del agua, se procedió a frotarlo para dejar capas cada vez más finas sucesivamente. Con los papeles desgastados y ordenados por nivel de desgaste, se procedió a transferir con disolvente el poema impreso de manera que fuera quedando cada vez menos tinta, acorde con el deterioro del papel excepto el verso indicado, que puede leerse mejor que el resto de versos.



**Fig. 36, 37 y 38**  
**Raquel Puchades**  
*Donde habite el olvido.* 2017  
Papel, tinta, cartón y cordel  
29,7 x 42 x 0,9 cm

## 5.5. DONDE HABITE EL OLVIDO II. 2019

*“Llevar a cabo el elogio del olvido no implica vilipendiar la memoria, y mucho menos aún ignorar el recuerdo, sino reconocer el trabajo del olvido en la primera y detectar su presencia en el segundo. La memoria y el olvido guardan en cierto modo la misma relación que la vida y la muerte.”*

(Augé, 1998)

Siguiendo con la obra anterior y con la Rima LXVI de Gustavo Adolfo Bécquer de inspiración, la obra se centra en el mismo verso para darle forma: “Donde habite el olvido”.

Se trabaja la memoria de manera indirecta mediante la alusión a su antítesis que es el olvido, como aparición que anula la memoria. Comenzamos a darle importancia a la memoria cuando aparece el olvido, cuando empezamos a ser conscientes de su deterioro.

La pieza es una metáfora de ese “lugar”. Se representa el hogar del olvido con un nido elaborado con cerillas, manifestando así su fragilidad y la delicadeza con la que debemos considerar olvido y memoria; basta un chasquido para borrar parte o la totalidad de nuestros recuerdos.

El papel japonés, mediante su semitransparencia, aporta esa membrana que nubla la memoria y que nos deja a las puertas de los recuerdos, dejando entrever a veces parte de la información, pero de manera muy velada. Del mismo modo, si observamos atentamente, nos permite ver la otra mitad del nido a través del papel, pero casi como una sombra.

**Fig. 39**  
**Raquel Puchades**  
Detalle de *Donde habite el olvido II*. Parte trasera



**Fig. 40**  
**Raquel Puchades**  
Detalle de *Donde habite el olvido II*. 2019





**Fig. 41**  
**Raquel Puchades**  
*Donde habite el olvido II.* 2019  
Papel japonés, madera, tinta y cerillas  
73 x 51,5 x 8 cm

## 5.6. S/T. 2017

El objetivo inicial de este proyecto fue el de recopilar una serie de trastornos mentales e ilustrarlos de forma abstracta mediante una imagen y a su vez acompañarlos de texto, tanto objetivo (representado con datos epidemiológicos) como subjetivo (con testimonios de personas que padecen cada uno de estos trastornos).

El nombre que le da título a la obra es un símbolo “≠” y trata de describir el sentido mismo del libro: ilustrar distintos trastornos que simplemente hablan de personas con diferencias, distintas a aquellas que no padecen esos trastornos.

Salvando las distancias con el trabajo de Emilio Sdun (Mengual, 2014), la intención inicial al idear este libro fue la de que la imagen supusiera un telón de fondo para la tipografía que iría sobre ella. Por ello, la palabra que da nombre a cada trastorno y los textos sobre ella adquirirían la mayor importancia.

Tras evaluar los distintos posibles formatos del libro con la elaboración de maquetas en la asignatura *Libro de artista*, la decisión final fue el formato de acordeón. A pesar de ser el formato que, a priori, menos atractivo resultaba por ser de los más comunes en la historia del libro de artista, se escogió por ser el que mejor se ajustaba al objetivo que se buscaba: permitía, en principio, realizar pares de imagen/texto con más facilidad y con un buen resultado y permitía que cada imagen mantuviera cierta independencia pero al mismo tiempo, hubiera una unidad global, no solo de contenido, sino también estructural.

La maqueta fue bastante fiel al resultado final en estructura, pero tras su realización surgieron algunos problemas que hubieron de ser resueltos posteriormente para un resultado satisfactorio del libro acabado. Entre ellos destacan los siguientes:

La idea original era que la caja contenedora no quedara cerrada del todo para que ofreciera un trampantojo de libro convencional, pero ello suponía



**Fig. 42**  
**Raquel Puchades**  
*S/T*, 2017  
Papel, cartón, hilo y tinta  
Medidas variables

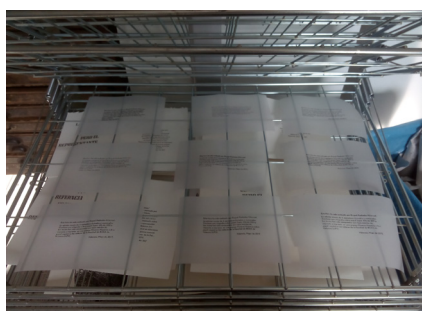


Fig. 43, 44, 45, 46 y 47  
Raquel Puchades

Imágenes del proceso de trabajo de S/T en los talleres de grabado y tipografía

que la caja quedara abierta. La solución pasaba por poner algún tipo de cierre o por realizar una caja que cerrara por sí misma. Esta última opción fue la escogida porque aseguraba un acabado más limpio y preservaba el aspecto de libro normal.

En cuanto al material de la caja, el cartón elegido fue de 2,5 mm de grosor. La idea inicial también fue la de encuadernar la caja con tela de encuadernar negra y gofrar sobre la portada el símbolo que da título al libro. Pero, tras observar el trabajo de otros compañeros y ver la posibilidad de otras texturas con mayor riqueza que la de la tela de encuadernar simple, se barajó la idea de utilizar una tela con más tramado y relieve.

La dificultad de conseguir este tipo de tela para encuadernar en Valencia suponía adecuar una tela normal añadiéndole papel para un encuadernado adecuado. Finalmente, fue el azar el que antes de encontrar la tela, hizo que se encontrara un papel hecho a mano que fue la solución más útil para encuadernar la caja dotándola de una textura más interesante que el negro liso y menos costosa de aplicar que una tela más gruesa por tratarse de papel. Y en cuanto al gofrado del motivo, la talla en el contrachapado no era excesivamente profunda y, sin aplicar ningún color, el gofrado corría el riesgo de perderse y no apreciarse lo suficiente. Por ello, la decisión final fue la de estampar el símbolo con tinta blanca sobre la portada para lograr una buena legibilidad.

Por último, el problema que más tiempo requirió encontrar una solución fue que la idea inicial era pegar el papel vegetal sobre el papel Súper Alfa, pero al hacerlo, a pesar de colocar peso una vez aplicada la cola, los papeles quedaban completamente arrugados y con un aspecto descuidado. Por ello, se avanzó con la idea de generar una especie de sobres tras la xilografía que contuvieran los papeles vegetales con los textos. Pero más adelante, se cayó en la cuenta de que esta solución tendría el mismo problema que la anterior; aunque el papel no se viera por delante, probablemente la cola destinada a sujetar el sobre ondularía un poco la estampa con un resultado insatisfactorio. Además, de este modo, la elección del papel vegetal perdía sentido en cuanto que ya no debería dejar entrever nada, puesto que quedaba oculto. La solución final fue coser sutilmente con dos puntadas el papel vegetal sobre la xilografía, de modo que se pueda ver la imagen de un solo vistazo o, si se desea, se pueda levantar el papel vegetal para ver mejor la estampa pero sin retirarlo del todo.

En el caso de la elección del contenido, los trastornos mentales representados en el libro se escogieron por ser algunos de los más comunes en la población, a saber: Trastorno Bipolar, Alzheimer, TOC, Ansiedad, Esquizofrenia, Autismo, TDAH y Depresión.

Para cada uno de ellos se realizó una búsqueda de información por Internet sobre epidemiología de los mismos y testimonios o frases célebres de personas que los sufren o los han sufrido. Con ello se ofrece una información objetiva que da una idea del alcance del problema a nivel estatal o mundial y una información subjetiva que nos ofrece el punto de vista de aquellas personas que viven con alguno de estos trastornos, de esta forma pueden hacernos entender mejor lo que supondría estar en su piel. Los textos escogidos pueden consultarse en el anexo.

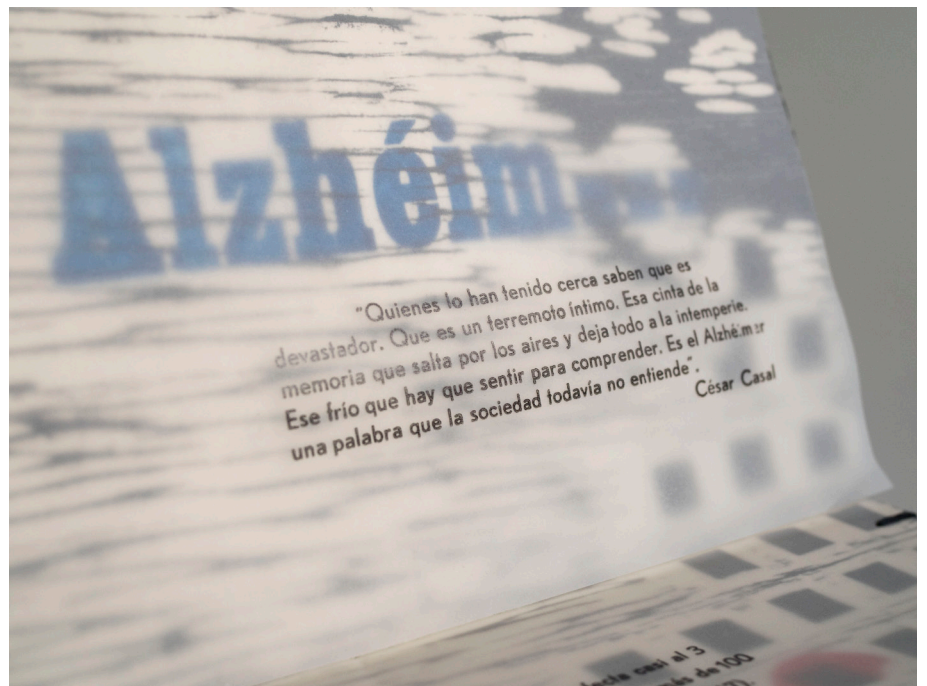


**Fig. 48 y 49**  
**Raquel Puchades**  
*S/T*, 2017  
 Papel, cartón, hilo y tinta  
 Medidas variables

Tanto para la xilografía como para el gofrado se utilizaron los tórculos de los talleres de la facultad; el más grande para la xilografía debido al tamaño de la matriz. Para los textos se hizo uso del taller de tipografía, concretamente la máquina utilizada para estampar los textos fue una Minerva modelo Hispania, excepto en el caso del colofón que, por problemas de disponibilidad de la maquinaria, se tuvo que obtener con la “sacapruebas”.

Para realizar la xilografía, el material escogido para tallar la matriz fue el contrachapado, porque permite dejar en la estampa la huella de las vetas de la superficie de la madera. Esto le conferiría mayor riqueza gráfica a la estampa y un carácter más orgánico y menos “industrial” a la imagen.

La elección del papel fue Súper Alfa de 250 g, pues requería para la estructura que tuviera cierta rigidez y consistencia para soportar el papel vegetal encima sin grandes deformaciones. En el caso del papel vegetal, el motivo de su elección fue que era necesario un papel con cierta transparencia que permitiera ver la imagen que iba a ir debajo y que, al mismo tiempo, otorgara legibilidad al texto impreso en él.



**Fig. 50**  
**Raquel Puchades**  
 Detalle de *S/T*, 2017

## 5.7. VENTANAS QUE MIRAN, HOGARES QUE ENCIERRAN. 2020

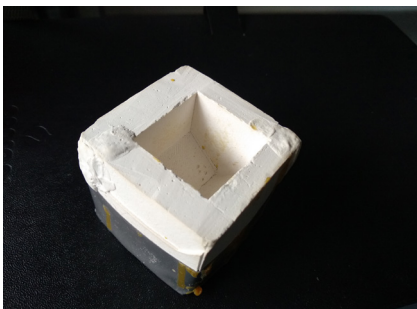
*"El hogar natural de la identidad es un campo de batalla".*  
(Bauman, 2005)

El presente trabajo surge como reflexión a la situación vivida en el confinamiento por el Covid-19 en torno a lo público y lo privado, lo exterior y lo interior.

Continuando con la cera como materia principal a explorar, el encierro durante tanto tiempo nos invitó y obligó a partes iguales a mirar más hacia dentro, pero también a mirar hacia fuera de forma distinta. Las calles vacías, las ventanas habitadas de forma inusual invitaban a tomar una fotografía que inmortalizara el instante en el que te planteas observar tu vecindario y darte cuenta de cómo es tu alrededor, de quiénes te rodean. Pero también dependiendo de las circunstancias de cada cual, este confinamiento ha podido suponer una liberación del estrés absurdo y peligroso al que todos estamos sometidos, o una cárcel de la que no poder escapar.

La obra es un conjunto de casas de cera de abeja elaboradas a partir de un molde junto con fotografías realizadas desde nuestras ventanas de casa durante el período de confinamiento del estado de alarma al que nos hemos visto sometidos. La fina capa de las paredes de las casas facilita que se puedan colocar sobre una superficie traslúcida para poder iluminar desde la parte inferior, dotando así a la instalación de calidez y vida propia.

Las posibilidades plásticas de esta pieza utilizando la repetición con las casas generará o bien una ampliación de la obra o una reinterpretación de la misma en el futuro, pues nos parece un tema y una estética muy interesante a explorar en mayor profundidad.



**Fig. 51 y 52**  
Proceso de elaboración del molde



**Fig. 53**  
**Raquel Puchades**  
Detalle de *Ventanas que miran, hogares que encierran*

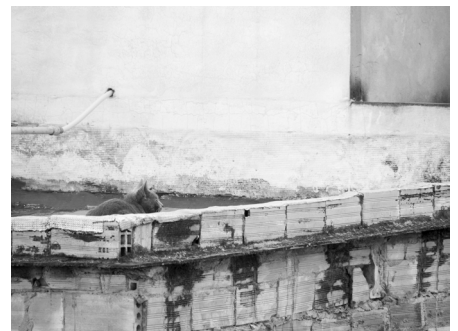


**Fig. 54**  
**Raquel Puchades**  
*Ventanas que miran, hogares que encierran*, 2020  
Cera y fotografías impresas. Medidas variables





**Fig. 55, 56 y 57**  
**Raquel Puchades**  
Detalles de *Ventanas que miran, hogares que encierran*



**Fig. 58**  
**Raquel Puchades**  
Fotografías de *Ventanas que miran,*  
*hogares que encierran*

## 5.8. EL BOCADO DE ADÁN. 2018

“... una nuez, o bocado de Adán, menos una costilla...”

Sabina, 2002

Por último, presentamos el *Bocado de Adán*. Esta obra surge como fruto del juego y del azar para, poco a poco, ir tomando vida propia y un cariz totalmente diferente a su nacimiento.

Esta pieza nació sin mayor pretensión que perfeccionar el aprendizaje de la elaboración de moldes de escayola para la asignatura de fundición. Tras la propuesta de realizar el molde a una manzana, objeto sencillo y económico, obtuvimos una manzana de cera perfecta, pero carente de interés para nosotras. Con el fin de “jugar” con las posibilidades de la manzana de cera, intentamos recrear el logo de Apple sin resultados satisfactorios, puesto que al estar hueca, el efecto del bocado era un mero vacío. Con la intención entonces de perfeccionar el modelaje de la cera, intentamos crear una manzana mordida a partir de la carcasa que teníamos de la manzana obtenida por el molde añadiendo la parte central. Como el resultado sí fue satisfactorio en este caso, pasamos a fundir la manzana en bronce y procedimos a su desbaste y pulido.

Una vez realizada la pieza en bronce, la manzana perdió todo significado inicial para pasar a evocar el bocado del pecado original pues, según la leyenda, a Adán se le atascó un trozo de la fruta prohibida en la garganta, y todos los hombres desde entonces tienen la evidencia del pecado marcada en su cuerpo. Por otro lado, debido al peso de la pieza, también nos evocó a un común pisapapeles. Así, tras la prueba de yuxtaponer materiales diferentes que mantuvieran armonía visual y cromática y teniendo a mano madera y papel de un libro viejo (especial por el color amarillento y por “lo gastado” de las hojas), procedimos a unir los materiales dejando visible la palabra “Fin”.

Fig. 59

Elaboración del molde de escayola de la manzana



Fig. 60

Manzana de cera





**Fig. 61, 62, 63, 64 y 65**

Imágenes del proceso de elaboración de la pieza fundida de *El bocado de Adán*

La obra fue presentada al XLVII Concurso de Artes Plàstiques Q-Art del Festival de Artes de Quart de Poblet 2018 y resultó ganadora de la sección de escultura. Actualmente se encuentra en la colección del Ayuntamiento de Quart de Poblet.



**Fig. 66**  
**Raquel Puchades**  
*El bocado de Adán*, 2018  
Bronce, madera y papel  
13 x 14 x 11,5 cm

## 6. CONCLUSIONES

Para concluir esta memoria, haremos una reflexión valorativa sobre el trabajo realizado y a modo de conclusión general podríamos decir que *Espíritu de contradicción* ha sido un regalo a pesar de los impedimentos, las pandemias e incluso a pesar de mí misma. Tras el revés inicial de no poder realizar el TFG que ya había empezado a tomar forma, este trabajo nos ha ofrecido la oportunidad de repensarnos y bucear en nuestro interior para ver qué era lo que nos definía o podía representarnos lo suficientemente bien como para defender un trabajo de final de grado.

El presente trabajo ha conllevado por tanto un proceso de introspección y de aceptación; de entendimiento de inconsistencias y contradicciones que nos han acompañado a lo largo de nuestra existencia y que han motivado gran parte de los trabajos. La revisión teórica y la búsqueda de referentes artísticos que trabajaran en una línea similar, o al menos de una manera a la que aspiramos asemejarnos, han supuesto un aprendizaje a todos los niveles, personal y artístico, aunque en este caso esa diferenciación es difícil de establecer, puesto que lo artístico está íntimamente ligado a lo personal.

Pero también es cierto que el confinamiento ha tenido su lado oscuro y ha impedido o limitado la profundización y la creación de obras nuevas enmarcadas en la paradoja más estricta y la contradicción. De este modo, en lo que nos hemos centrado ha sido en echar la vista atrás para ahondar en las obras existentes y esto nos ha vuelto a abrir las puertas de aquello que dio pie a su realización y ha posibilitado que profundicemos de nuevo, pero hacia otras direcciones, con otro punto de vista con la intención de crear en base a ellas proyectos futuros que investigarán procesos, conceptos y materiales con más detalle.

Finalmente, llamémoslo azar o destino, las circunstancias se han impuesto y aquel trabajo que no terminaba de surgir, ha acabado tomando forma para lograr la consecución de los objetivos que nos planteamos inicialmente. Gracias a este trabajo hemos cerrado el círculo del pasado y hemos encontrado el punto de partida sobre el que continuar la investigación y la producción artística futura. El lenguaje de los materiales y los conceptos se aúnan para dar forma a proyectos nuevos y a la continuación de los anteriores desde prismas ligeros o totalmente diferentes.

Por otro lado, teniendo ya preparado todo el trabajo previo al montaje del proyecto expositivo, mantenemos un espíritu positivo, pues tan solo nos queda llevar a cabo la exposición en cuanto se normalice la situación y la sala vuelva a establecer una programación que nos permita mostrar nuestro trabajo.

## 7. REFERENCIAS

- Almodóvar, C. (s.f.). *Encuadres*. Recuperado el 7 de marzo 2020 de <https://www.cristinaalmodovar.com/encuadres>
- Arenas, L. (s.f.). *El rostro oculto de las cosas. Chema Madoz y la poética de la transubstanciación*. Recuperado de <http://www.chemamadoz.com/autor.html>
- Arza, M. (s.f.). Página oficial. [consulta: 14-01-2020] Disponible en: <http://www.mararza.com>
- Arza, M. (2014). *Blanco bajo negro. Trabajos desde lo imperceptible / 2. Mar Arza: Lecturas y consumos*. Barcelona: Arts Santa Mònica.
- Audi, R. (2004). *Diccionario Akal de Filosofía*. Ediciones Akal.
- Augé, M. (1998). *Las formas del olvido*. Barcelona: Gedisa
- Ávila, M. [mireia.avila]. (8 octubre 2017). [In]tangible\_\_#recycledwax #obra #process #proceso [Imagen de Instagram]. Recuperado de [https://www.instagram.com/p/BZ\\_b9QDjfKJ/](https://www.instagram.com/p/BZ_b9QDjfKJ/)
- Bauman, Z., Vecchi, B., & Sarasola, D. (2005). *Identidad: Conversaciones con benedetto vecchi* (1a ed.). Madrid: Losada.
- Bernardi, R. (1994). Los orígenes de la identidad. *Cuadernos De Psiquiatría Y Psicoterapia Del Niño Y Del Adolescente*, (17), 11-32. Recuperado de <https://dialnet.unirioja.es/servlet/extart?codigo=3753994>
- Blázquez, M. (s.f.). Página oficial. [consulta: 14-01-2020] Disponible en: <https://blazquezmanuel.com>
- Castro, K. (2004). La matriz intangible: La estampa electrónica y el grabado con luz: Textos. *La matriz intangible: Inter(medios) : [Exposición] maio - xuño 2004, laboratorio de técnicas gráficas, facultade de belas artes de pontevedra* (1st ed., pp. 20-35) Universidade de Vigo. Recuperado de <https://dialnet.unirioja.es/servlet/extart?codigo=6365712>

- Cataluña, D. (2020). *Vacío emocional: ¿ya nada vale la pena?*. Recuperado de <https://www.iepp.es/vacio-emocional/>
- Chema Madoz. Página oficial. [consulta: 14-01-2020] Disponible en: <<http://www.chemamadoz.com>>
- COCA project (s.f.). *Mireia Ávila*. Recuperado el 14 de enero 2020 de <https://cocaproject.art/artists/mireia-avila/>
- Contradicción. (s.f.). En *Wikipedia*. Recuperado el 16 de diciembre de 2019 de <https://es.wikipedia.org/wiki/Contradicción>
- de los Ángeles, A. (2018). *Esther Ferrer. Un cuerpo femenino idea y atraviesa un espacio en un tiempo no estipulado*. Recuperado de <http://www.alvarodelosangeles.org/archivos/1336>
- Elbaba, A. (2012). Claves para la comprensión de el libro rojo de C.G. Jung. conversación con Bernando Nante. *Forma: Revista D'Estudis Comparatius: Art, Literatura, Pensament, (5)*, 75-82. Recuperado de <https://dialnet.unirioja.es/servlet/articulo?codigo=3960251&orden=351185&info=link>
- Jung, C. G. (1997). *Aion. Contribuciones a la simbología del sí-mismo*. Barcelona. Paidós.
- Martí, E. (s.f.). Página oficial. [consulta: 14-01-2020] Disponible en: <<http://www.elenamarti.com>>
- Mena, C. (2019). Elogio de la contradicción. Francisco Però, artista. *Átomo, nº 3*. Santiago, Chile. Recuperado de <https://www.revistaatomo.com/es/2019/11/elocio-de-la-contradiccion/>
- Mengual, E. (2014). *El viaje tipográfico de Emilio Sdun*. Recuperado de <https://www.unostiposduros.com/el-viaje-tipografico-de-emilio-sdun/>



- Museo Nacional Centro de Arte Reina Sofía (2007). *Wolfgang Laib. Sin principio, Sin fin*. Madrid: MNCARS. Recuperado de [www.museoreinasofia.es/exposiciones/wolfgang-laib-sin-principio-sin-fin](http://www.museoreinasofia.es/exposiciones/wolfgang-laib-sin-principio-sin-fin)
- Nante, B. (2012). *El libro rojo de Jung: Claves para la comprensión de una obra inexplicable*. Madrid: Siruela.
- Pérez Lag, M. (2018). *Arte, identidad, comunicación y redes sociales: Cómo nos comportamos en la red*. Universidad de Murcia. Recuperado de <http://hdl.handle.net/10201/55839>
- Pinilla, L. (2016). *De la naturaleza del hombre a la naturaleza de la obra de arte. el arte como camino y vida, una reflexión previa al siglo XX*. Recuperado de <https://dialnet.unirioja.es/servlet/tesis?codigo=115532&orden=0&info=link>
- Principio de no contradicción. (s.f.). En *Wikipedia*. Recuperado el 16 de diciembre de 2019 de [https://es.wikipedia.org/wiki/Principio\\_de\\_no\\_contradicción](https://es.wikipedia.org/wiki/Principio_de_no_contradicción)
- Real Academia Española. (2020). Contradicción. En *Diccionario de la lengua española (23.a ed.)*, [versión 23.3 en línea]. Recuperado de <https://dle.rae.es/contradicción>.
- Rochera, X. (2018). *Presoner de l'ombra, de Elena Martí*. Canibaal. Recuperado de <https://www.canibaal.es/presoner-de-lombra-de-elena-marti-por-ximo-rochera/>
- San Cornelio, G. (2003). *Cartografías de la identidad: Seis itinerarios para la reflexión en torno a la práctica artística y comunicativa en la era digital*. Recuperado de <https://dialnet.unirioja.es/servlet/tesis?codigo=18159&orden=0&info=link>
- Sabina, J. (2002). *La canción más hermosa del mundo*. En *Dímelo en la calle* [CD]. Sony BMG / Ariola

Torres Sifón, S. (2018), *Ana Mendieta* en Woman Art House, 5 de marzo de 2018. Recuperado de <https://womanarthouse.com/2018/03/11/ana-mendieta/>

Triglia, A. (2017). *La teoría del yin y el yang*. Recuperado de <https://psicologiaymente.com/meditacion/teoria-yin-yang>

Woolf, V. (2002). *Al Faro*. Editorial Librodot.com. Disponible en [http://www.librodot.com/en/book/search\\_by\\_title](http://www.librodot.com/en/book/search_by_title) Consultado 14 enero 2020

<https://art21.org/artist/wolfgang-laib/?expand=1>

## 8. ÍNDICE DE FIGURAS

Fig. 1. Chema Madoz. Desconocemos título. 2006-2009. Fotografía. <a href="http://www.chemamadoz.com/index.html">http://www.chemamadoz.com/index.html</a>	11
Fig. 2. Chema Madoz. Desconocemos título y fecha de realización. Fotografía. <a href="http://www.chemamadoz.com/index.html">http://www.chemamadoz.com/index.html</a>	11
Fig. 3. Mar Arza. <i>Incís...</i> (detalle). 2013. Papel hecho a mano, fragmentos de texto. Serie de 4 sábanas, 170 x 120 cm c/u. <a href="http://www.mararza.com/index.php?/2011-2012/incis/">http://www.mararza.com/index.php?/2011-2012/incis/</a>	12
Fig. 4. Cristina Almodóvar. <i>Viento</i> . 2011. (Serie Encuadres). Hierro lacado. 39 x 89 x 5 cm. <a href="https://www.cristinaalmodovar.com/encuadres">https://www.cristinaalmodovar.com/encuadres</a>	12
Fig. 5. José María Sicilia. <i>La luz que se apaga</i> , 1996. <a href="https://www.facebook.com/gvalVAM/posts/1875227829167107/">https://www.facebook.com/gvalVAM/posts/1875227829167107/</a>	13
Fig. 6. Wolfgang Laib. <i>House</i> , 1990. Cera de abeja y madera, 12,7 x 53,34 x 22,86 cm. <a href="https://www.galeriems.com/exhibitions_detail.aspx?exhid=33&amp;exhiname=Wolfgang+Laib+%ufffd+passageway">https://www.galeriems.com/exhibitions_detail.aspx?exhid=33&amp;exhiname=Wolfgang+Laib+%ufffd+passageway</a>	13
Fig. 7. Mireia Ávila. <i>Lo visible</i> , 2016. Cera de abeja e imagen transferida. <a href="https://cocaproject.art/artists/mireia-avila/?lang=it">https://cocaproject.art/artists/mireia-avila/?lang=it</a>	13
Fig. 8. Raquel Puchades. <i>Ventanas que miran, hogares que encierran</i> , 2020	14
Fig. 9. Raquel Puchades. Detalle de <i>Levedad</i> , 2019	14
Fig. 10. Raquel Puchades. prueba desestimada de <i>SENSE</i>	15
Fig. 11. Raquel Puchades. prueba desestimada de <i>SENSE</i>	15
Fig. 12. Raquel Puchades. <i>SENSE</i> . 2019. Impresión Ink Jet sobre papel fotográfico 50 x 70 cm c.u.	16
Fig. 13. Raquel Puchades. <i>Vista</i> . <i>SENSE</i> . 2019. Impresión Ink Jet sobre papel fotográfico 50 x 70 cm	16
Fig. 14. Raquel Puchades. <i>Gusto</i> . <i>SENSE</i> . 2019. Impresión Ink Jet sobre papel fotográfico 50 x 70 cm	16
Fig. 15. Raquel Puchades. <i>Olfato</i> . <i>SENSE</i> . 2019. Impresión Ink Jet sobre papel fotográfico 50 x 70 cm	17
Fig. 16. Raquel Puchades. <i>Oído</i> . <i>SENSE</i> . 2019. Impresión Ink Jet sobre papel fotográfico 50 x 70 cm	17
Fig. 17. Raquel Puchades. <i>Tacto</i> . <i>SENSE</i> . 2019. Impresión Ink Jet sobre papel fotográfico 50 x 70 cm	17
Fig. 18. Raquel Puchades. Detalle de <i>Levedad</i> . 2019	18
Fig. 19. Pluma impresa en 3D, PLA	19

Fig. 20. Raquel Puchades. Detalle de <i>Levedad</i> . 2019	19
Fig. 21. Raquel Puchades. Detalle de <i>Levedad</i> . 2019. Papel Fabriano Rosaespina cortado con láser. 100 x 70 cm	19
Fig. 22. Raquel Puchades. Pluma cortada a láser en papel	20
Fig. 23. Raquel Puchades. Detalle de <i>Levedad</i> . 2019	20
Fig. 24. Raquel Puchades. <i>Levedad</i> . 2019. Gres, Impresión 3D y papel Fabriano Rosaespina cortado con láser. Medidas variables.	20
Fig. 25. Raquel Puchades. <i>Cicatrices</i> . 2019. Papel japonés, parafina hilo y cartulina. Medidas variables	21
Fig. 26. Raquel Puchades. Detalle de <i>Cicatrices</i> . 2019	21
Fig. 27. Instrucciones de montaje de un avión de papel. <a href="https://www.mycoffeepot.org/how-make-a-paper-airplane.html">https://www.mycoffeepot.org/how-make-a-paper-airplane.html</a>	22
Fig. 28. Avión previo al vertido de cera realizado en papel transfer	22
Fig. 29. Proceso de vertido de la cera	22
Fig. 30. Raquel Puchades. <i>Tempus fugit</i> . 2020. Registro digital sobre cera. Medidas variables	23
Fig. 31. Raquel Puchades. <i>Tempus fugit</i> . 2020. Registro digital sobre cera. Medidas variables	23
Fig. 32. Raquel Puchades. <i>Tempus fugit</i> . 2020. Registro digital sobre cera. Medidas variables	23
Fig. 33. Raquel Puchades. <i>Tempus fugit</i> . 2020. Registro digital sobre cera. Medidas variables	24
Fig. 34. Raquel Puchades. Detalle de <i>Donde habite el olvido</i> . 2017	25
Fig. 35. Raquel Puchades. Detalle de <i>Donde habite el olvido</i> . 2017	25
Fig. 36. Raquel Puchades. <i>Donde habite el olvido</i> . 2017. Papel, tinta, cartón y cordel. 29,7 x 42 x 0,9 cm	26
Fig. 37. Raquel Puchades. <i>Donde habite el olvido</i> . 2017. Papel, tinta, cartón y cordel. 29,7 x 42 x 0,9 cm	26
Fig. 38. Raquel Puchades. <i>Donde habite el olvido</i> . 2017. Papel, tinta, cartón y cordel. 29,7 x 42 x 0,9 cm	26
Fig. 39. Raquel Puchades. Detalle de <i>Donde habite el olvido II</i> . Parte trasera	27
Fig. 40. Raquel Puchades. Detalle de <i>Donde habite el olvido II</i> . 2019	27
Fig. 41. Raquel Puchades. <i>Donde habite el olvido II</i> . 2019. Papel japonés, madera, tinta y cerillas. 73 x 51,5 x 8 cm	28

Fig. 42. Raquel Puchades. <i>S/T</i> , 2017. Papel, cartón, hilo y tinta. Medidas variables	29
Fig. 43. Raquel Puchades. Imágenes del proceso de trabajo de <i>S/T</i> en los talleres de grabado y tipografía	30
Fig. 44. Raquel Puchades. Imágenes del proceso de trabajo de <i>S/T</i> en los talleres de grabado y tipografía	30
Fig. 45. Raquel Puchades. Imágenes del proceso de trabajo de <i>S/T</i> en los talleres de grabado y tipografía	30
Fig. 46. Raquel Puchades. Imágenes del proceso de trabajo de <i>S/T</i> en los talleres de grabado y tipografía	30
Fig. 47. Raquel Puchades. Imágenes del proceso de trabajo de <i>S/T</i> en los talleres de grabado y tipografía	30
Fig. 48. Raquel Puchades. <i>S/T</i> , 2017. Papel, cartón, hilo y tinta. Medidas variables	31
Fig. 49. Raquel Puchades. <i>S/T</i> , 2017. Papel, cartón, hilo y tinta. Medidas variables	31
Fig. 50. Raquel Puchades. Detalle de <i>S/T</i> , 2017	31
Fig. 51. Proceso de elaboración del molde	32
Fig. 52. Proceso de elaboración del molde	32
Fig. 53. Raquel Puchades. Detalle de <i>Ventanas que miran, hogares que encierran</i>	32
Fig. 54. Raquel Puchades. <i>Ventanas que miran, hogares que encierran</i> , 2020. Cera y fotografías impresas. Medidas variables	32
Fig. 55. Raquel Puchades. Detalle de <i>Ventanas que miran, hogares que encierran</i>	33
Fig. 56. Raquel Puchades. Detalle de <i>Ventanas que miran, hogares que encierran</i>	33
Fig. 57. Raquel Puchades. Detalle de <i>Ventanas que miran, hogares que encierran</i>	33
Fig. 58. Raquel Puchades. Fotografías de <i>Ventanas que miran, hogares que encierran</i>	34
Fig. 59. Elaboración del molde de escayola de la manzana	35
Fig. 60. Manzana de cera	35
Fig. 61. Imagen del proceso de elaboración de la pieza fundida de <i>El bocado de Adán</i>	36

- Fig. 62. Imagen del proceso de elaboración de la pieza fundida de  
*El bocado de Adán* 36
- Fig. 63. Imagen del proceso de elaboración de la pieza fundida de  
*El bocado de Adán* 36
- Fig. 64. Imagen del proceso de elaboración de la pieza fundida de  
*El bocado de Adán* 36
- Fig. 65. Imagen del proceso de elaboración de la pieza fundida de  
*El bocado de Adán* 36
- Fig. 66. Raquel Puchades. *El bocado de Adán*, 2018. Bronce, madera y  
papel. 13 x 14 x 11,5 cm 37

## 9. ANEXOS

### 9.1. TEXTOS DE LA OBRA S/T

A continuación se detalla la información que contiene el libro de artista S/T. Estos son los textos que se estamparon sobre el papel vegetal con datos epidemiológicos y testimonios de pacientes de cada uno de los trastornos.

#### TRASTORNO BIPOLAR

El trastorno bipolar afecta a alrededor de 60 millones de personas en todo el mundo (OMS, 2016).

*“Tengo dos humores a los que llamo Roy y Pam. Roy está lleno de energía, es el lado salvaje de la luna. Y Pam es la triste Pam, que se queda en una esquina lloriqueando. Un humor es la comida y el otro es la cuenta”.*

Carrie Fisher

#### ALZHEÍMER

El Alzheimer y otras demencias forman parte del ranking de las 10 enfermedades que causan más muertes en el mundo (OMS, 2017).

*“Quienes lo han tenido cerca saben que es devastador. Que es un terremoto íntimo. Esa cinta de la memoria que salta por los aires y deja todo a la intemperie. Ese frío que hay que sentir para comprender. Es el Alzheimer una palabra que la sociedad todavía no entiende ...”*

César Casal

#### TOC

El Trastorno Obsesivo Compulsivo afecta casi al 3% de la población mundial, lo que supone más de 100 millones de enfermos en todos el mundo (TOCAS, 2017).

*“Aquellos que viven con TOC arrastran un ancla mental. La obsesión es un freno, una fuente de resistencia, no es una insignia de creatividad, ni una marca de genio, ni un inconveniente efecto secundario de alguna función superior”.*

David Adam

#### ANSIEDAD

La ansiedad y la depresión cuestan a la economía mundial US\$1 billón al año (OMS, 2016).

*“Pues lo que, para uno, no es más que la picadura de una pulga, puede causarle a otro un tormento insoportable”.*

Robert Burton

## ESQUIZOFRENIA

Del griego schizo (“división”, “escisión”) y phren (“mente”). Afecta a más de 21 millones de personas en todo el mundo (OMS, 2016).

*“Toda dictadura, sea de un hombre o de un partido, desemboca en las dos formas predilectas de la esquizofrenia: el monólogo y el mausoleo”*

Octavio Paz

## AUTISMO

Uno de cada 160 niños tiene un trastorno del espectro autista (TEA). Estos trastornos se caracterizan por dificultad en la comunicación y la interacción social y por un repertorio de intereses y actividades restringido y repetitivo (OMS, 2017).

*“Te oigo mejor cuando no te estoy mirando. El contacto visual es incómodo. La gente nunca entenderá la batalla a la que me enfrento para poder hacer esto.”*

Wendy Lawson

## TDAH

El Trastorno por Déficit de Atención e Hiperactividad es el trastorno psicológico más común en la infancia y la adolescencia.

*“Lo que recordamos son los pocos momentos de consciencia que tuvimos. Lo que no recordamos son instantes de inatención. ¡Cuanta inatención!”*

Adan Jodorowsky

## DEPRESIÓN

La depresión afecta a unos 350 millones de personas en el mundo (OMS, 2016).

*“Hay heridas que nunca se ven en el cuerpo pero que son más profundas y dolorosas que cualquiera de sangre”.*

L. K. Hamilton



## 9.2. DIFUSIÓN DEL PROYECTO EXPOSITIVO *ESPÍRITU DE CONTRADICCIÓN*

### 9.2.1. Catálogo

[https://issuu.com/raquelpuchades/docs/catalogo\\_espiritu\\_de\\_contradiccio\\_n\\_raquel\\_puchades](https://issuu.com/raquelpuchades/docs/catalogo_espiritu_de_contradiccio_n_raquel_puchades)

### 9.2.2. Cartel



### 9.2.3. Invitación

RAQUEL PUCHADES  
COMISARIADO  
NATIVIDAD NAVALÓN  
TERESA CHÁFER

ESPÍRITU DE  
**CONTRADICCIÓN**  
Del 1 al 15 de abril 2020

SALA L'ESPai (CIJ TORRENT)  
AVDA. AL VEDAT 103, SEGONA PLANTA

UNIVERSITAT POLITÈCNICA DE VALÈNCIA  
INSTITUT DE BELLES ARTS DE SANT CARLES  
DEPARTAMENT D'ESCLTURA  
l'espai  
AJUNTAMENT TORRENT

ESPÍRITU DE  
**CONTRADICCIÓN**  
Del 1 al 15 de abril 2020

*"El sí-mismo, empero, es una paradoja absoluta pues, desde cualquier punto de vista que se lo considere, representa tesis, antítesis y, a la vez, síntesis".*  
(Jung, citado en Nante, 2012)

El presente proyecto se dirige hacia el interior del ser humano, concretamente hacia sus inconsistencias y particularidades, hacia la contradicción o la paradoja, a la capacidad de sentir o vivenciar emociones y situaciones opuestas prácticamente al mismo tiempo.

Por naturaleza, el ser humano tiende a reducir esas disonancias y a buscar la coherencia interna, pero no siempre es posible, de hecho, en muchas ocasiones, esas contradicciones son las que nos conforman como personas de valor.

Mediante un ejercicio de introspección, este proyecto ahonda en las contradicciones personales internas e intenta sacar a la luz los extremos que conviven en el individuo conformándolo tal cual es y mostrando esas facetas que muchas veces quedan ocultas por sus opuestos, pero que al mismo tiempo conforman la totalidad del individuo. Como explica Ana Soler sobre la visión oriental, "Todo existe como tal porque existe su contrario" (Soler & Castro, 2004).

rapuvi@gmail.com

UNIVERSITAT POLITÈCNICA DE VALÈNCIA  
INSTITUT DE BELLES ARTS DE SANT CARLES  
DEPARTAMENT D'ESCLTURA  
l'espai  
AJUNTAMENT TORRENT

### 9.2.4. Hoja de sala y postales

ESPIRITU DE  
**CONTRADICCIÓN**  
 Del 1 al 15 de abril 2020

RAQUEL PUCHADES

*“El sí-mismo, empero, es una paradoja absoluta pues, desde cualquier punto de vista que se lo considere, representa tesis, antítesis y, a la vez, síntesis”.*  
 (Jung, citado en Nante, 2012)

El presente proyecto se dirige hacia el interior del ser humano, concretamente hacia sus inconsistencias y particularidades, hacia la **contradicción** o la paradoja, a la capacidad de sentir o vivenciar emociones y situaciones opuestas prácticamente al mismo tiempo.

Por naturaleza, el ser humano tiende a reducir esas disonancias y a buscar la coherencia interna, pero no siempre es posible, de hecho, en muchas ocasiones, esas contradicciones son las que nos conforman como personas de valor.

Mediante un ejercicio de **introspección**, este proyecto ahonda en las contradicciones personales internas e intenta sacar a la luz los extremos que conviven en el individuo conformándolo tal cual es y mostrando esas facetas que muchas veces quedan ocultas por sus opuestos, pero que al mismo tiempo conforman la totalidad del individuo. Como explica Ana Soler sobre la visión oriental, “Todo existe como tal porque existe su contrario” (Soler & Castro, 2004).

rapuvi@gmail.com





