

MARINA BOTELLA

INMERSIÓN

De mar del Edén a Paraíso Perdido







A mi madre

MARINA BOTELLA SÁNCHEZ DE ROJAS

Catálogo de la exposición INMERSIÓN

EXPOSICIÓN

COMISARIADO

Teresa Cáfer
Natividad Navalon

CATÁLOGO

PRODUCCIÓN

Marina Botella

DISEÑO Y MAQUETACIÓN

Marina Botella

TEXTOS

Marina Botella

FOTOGRAFÍA

Marina Botella

ENTIDADES COLABORADORAS

Universitat Politècnica de València
Facultat de Belles Arts de Sant Carles
Departament d'Escultura

LUGAR DE EXPOSICIÓN

Proyecto para la sala de exposiciones del
centro de juventud Orriols de Valencia

COORDIADORA DE LA SALA

Inma Llorens

©de las imágenes su artista

©de los textos la autora

©de la presente edición Marina Botella

Ninguna parte de este catálogo podrá reproducirse, grabarse o transmitirse de forma alguna, cualquiera que sea el método utilizado, sin autorización expresa por escrito de los titulares del Copyright.

MARINA BOTELLA

INMERSIÓN

De mar del Edén a Paraíso Perdido

Sala de exposiciones del Centro Municipal de Juventud Orriols

Valencia, España

25-28 de mayo, 2020

Aplazada por Covid-19



UNIVERSITAT
POLITÈCNICA
DE VALÈNCIA



FACULTAT DE BELLES ARTS DE SANT CARLES



DEPARTAMENTO
DE ESCULTURA
UNIVERSITAT POLITÈCNICA DE VALÈNCIA



AJUNTAMENT
DE VALÈNCIA

JOVENTUT





ÍNDICE

| | |
|---|----|
| Introducción | 6 |
| Parte I: De Mar del Edén a Paraíso Perdido | 8 |
| - Antaño. Cornu Ammonis | 16 |
| - Navegante. Metáfora extendida | 22 |
| - Presente. Hippocampus | 28 |
| - Lágrima de Mar | 34 |
| - Huésped | 38 |
| - Mundos invisibles: Presencia | 44 |
| Hábitat: Instalación subacuática | 48 |
| Parte II: Antropoceno | 66 |
| Biografía y currículum | 70 |

INMERSIÓN

INMERSIÓN

INMERSIÓN

INMERSIÓN

INMERSIÓN

INMERSIÓN

INMERSIÓN

INMERSIÓN

INMERSIÓN

¿Quién oye a los peces cuando lloran?

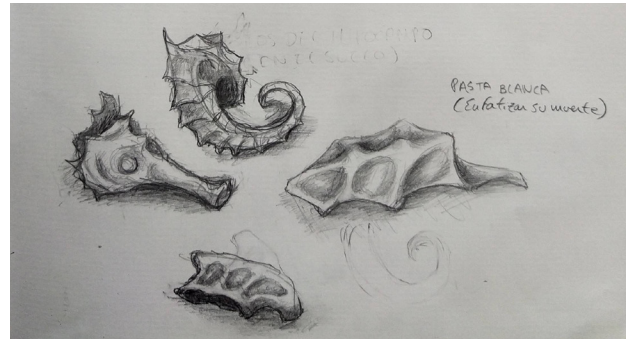
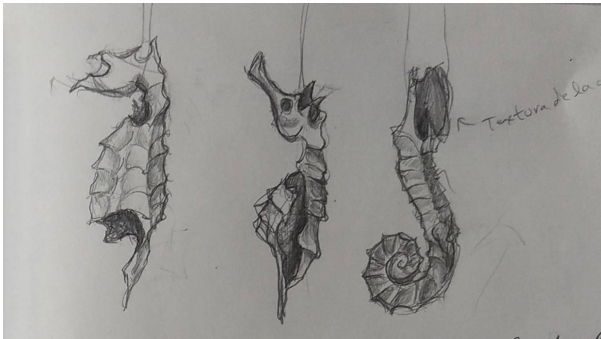
Henry David Thoreau, *A Week on the Concord and Merrimack Rivers*, 1849

UN UNIVERSO INVISIBLE

El Océano, hogar de millones de especies y responsable de la estabilidad del clima, las temperaturas y la química planetaria. El océano hace posible la vida en la Tierra, y su salud y protección son problemas de importancia crítica para todos nosotros.

La exposición INMERSIÓN de la artista Marina Botella pretende acercarse a la situación actual de los océanos por medio de una crítica a las repercusiones de la acción del ser humano sobre éste, evidenciando las redes naturales que nos conectan. Se pretende transmitir una visión dislocadora que muestra una realidad cada vez más presente en nuestros océanos y en nuestro futuro. Sólo nosotros, los humanos, en nuestra ignorancia, creamos formas cada vez más originales de destruirlo.

La exposición está conformada por obras escultóricas de diversa índole, pero además cuenta con una documentación fotográfica, que es el resultado de unas pruebas previas de instalación en un entorno subacuático.



La obra escultórica se divide en dos grupos:

Por un lado, una serie de siete piezas realizadas con la técnica de fundición artística y la microfusión. Cada una de estas piezas representa una especie distinta de la fauna oceánica, además de la figura del ser humano que observa, representada por medio de una escafandra. Esta serie es una representación metafórica del paso del tiempo, en la que cada pieza es una fase de la vida del océano, comenzando desde su pasado, a través de su evolución hasta llegar al presente, donde está enfermando, lo que desembocará en un posible futuro marcado por la inestabilidad y la incertidumbre sobre nuestra propia supervivencia.

A continuación se muestra otra instalación escultórica que enfatiza la crítica a la situación actual de los océanos. Mediante la figura del hipocampo o caballito de mar, se pretende representar la fragilidad del ecosistema marino por medio de la degradación y deformación progresiva de una serie de piezas cerámicas.

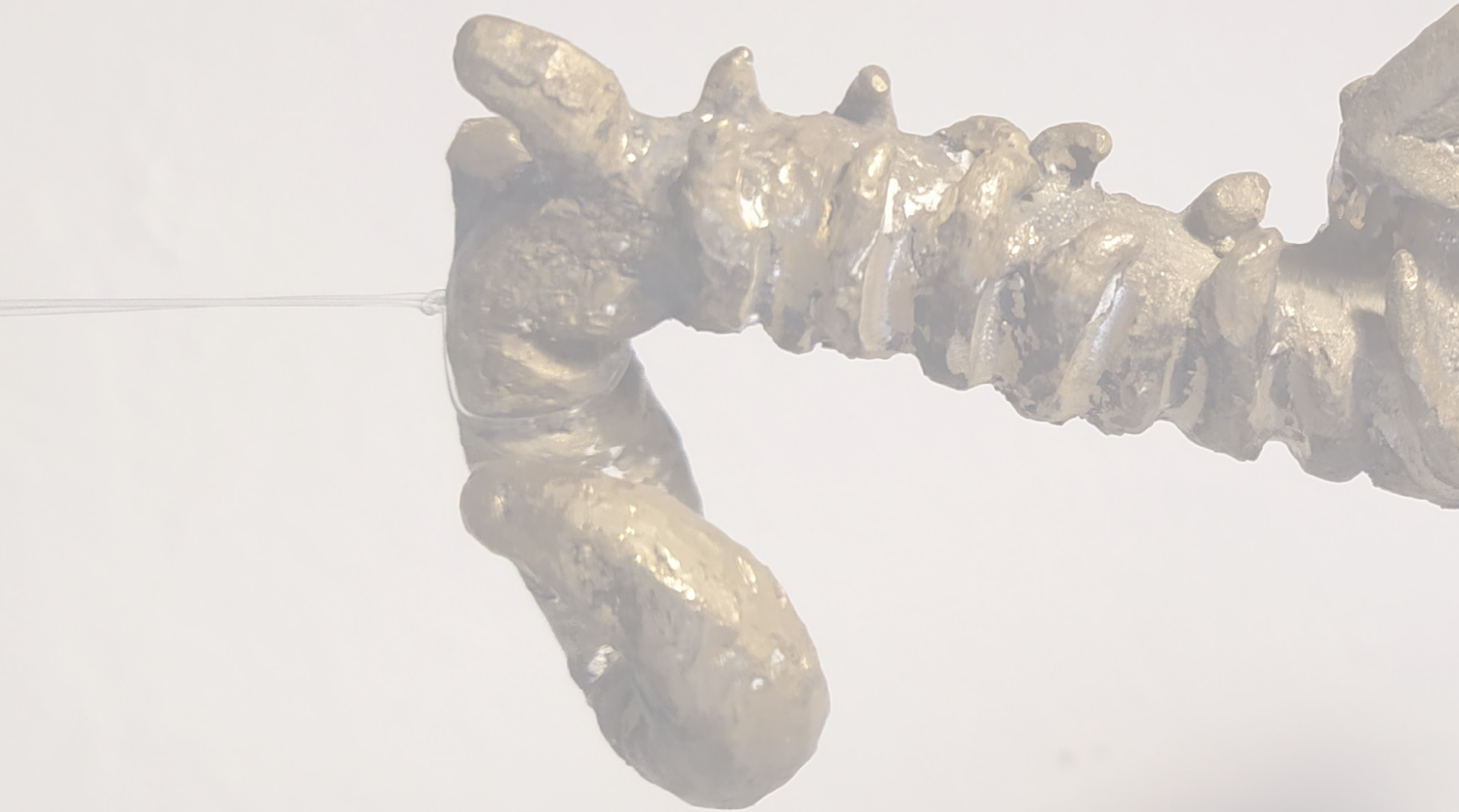
INMERSIÓN pretende mostrar la belleza e importancia del océano, y evidenciar que, por muy vasto que sea, no es lo suficientemente grande como para que nuestras acciones no le afecten.

Citando a Daphne Sheldrick en la Historia de Tsavo:

“Hemos olvidado que tan sólo somos una parte de la naturaleza, un animal que parece haber dado un giro equivocado, empeñado en una destrucción total”.

Marina Botella

DE MAR DEL EDÉN





A PARAÍSO PERDIDO

Antaño (2019)

Fundición en latón
11 x 7,5 x 11 cm

Interpretación de un ammonites heteromorfo a partir de fósiles. Representación del pasado del océano, una parte de la vida que somos capaces de contemplar a través de los fósiles hallados, con los que podemos hacernos una idea de cómo era ésta hace más de 4000 millones de años.











Navegante, 2019

Fundición en latón

10 x 7,5 x 11 cm

Representación inspirada en el poema de Oliver Wendell Holmes, *The Chambered Nautilus*.

Esta pieza, al igual que el poema, es una metáfora al progreso del alma a través de la vida. Muestra a su vez el devenir de los tiempos y el carácter evolutivo del océano desde las cámaras del nautilus, el cual logra un progreso perpetuo al dejar atrás su vieja cámara y desplazarse a la siguiente.





Year after year beheld the silent toil
That spread his lustrous coil;
Still, as the spiral grew,
He left the past year's dwelling for the new,
Stole with soft step its shining archway through,
Built up its idle door,
Stretched in his last-found home, and knew the old no more.

OLIVER WENDELL HOLMES, SR. Estrofa del poema *The Chambered Nautilus*











Fragmento de Presente: Hipocampo 2019

Presente: Hipocampo (2019)

Fundición en latón.

14 x 2,5 x 5 cm

La herida y deforme apariencia del animal enfatiza el carácter crítico de la obra, mostrando un ser inerte, enfermado por siglos y siglos de contaminación de su hogar. Esta es la representación de nuestro presente, es el resultado de nuestras acciones y un constante grito de alarma que se nos transmite y no escuchamos.

La figura yace muerta, suspendida en el aire y vuelta boca abajo, distorsionando todavía más aquello que una vez fue.







Lágrima de mar (2019)

Fundición en latón

25,5 x 6 x 6 cm

Esta pieza muestra una medusa como metáfora de un posible futuro al ser, el mismo animal, un síntoma de las consecuencias de la acción humana sobre los océanos.

El aumento de temperatura del mar causada por el cambio climático, y la presencia constante y en aumento de plásticos en el océano, extermina poco a poco a la fauna. Sobre estos agresivos cambios, la medusa sobrevive y prolifera, al ser uno de los únicos seres capaces de soportarlos, lo que anuncia un futuro en el que este animal quedará solo, como una lágrima eterna en el mar.

No obstante, esto también demuestra que, de un modo u otro, la vida prosigue, y la naturaleza volverá a evolucionar, sigamos nosotros o no en este mundo.





“Las medusas
no son de nadie celestial o terrestre.
Son de la mar que no es ni mujer ni prójimo.

Son peces de la nada, plantas del viento,
quizá espejismos,
gasas de espuma ponzoñosa.”

JOSÉ EMILIO PACHECO, estrofa de *Las Flores del Mar*



HUÉSPED







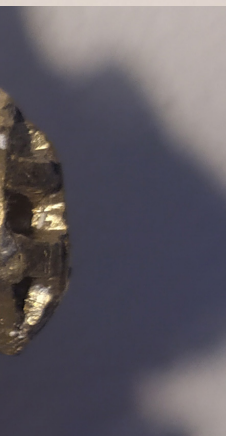
Huésped, 2019

Fundición en latón
13 x 10,5 x 10,5 cm

Huésped muestra la figura del observador a través de una escafandra. Nos representa a nosotros, a los humanos, que pretendemos explorar ese universo marino bajo nuestros pies sin comprenderlo realmente, generalmente contemplando impasibles su estado crítico actual, obcecados en investigaciones y avances para un futuro que es posible que no exista.

Por otro lado, este artilugio muestra un símbolo de conexión, siendo una posible transición entre el mundo terrestre y el acuático. Puede, por tanto, ser una muestra de esperanza para un futuro en el que se empatice más con la naturaleza y se comience a respetar como es debido.





Mundos invisibles

PRESENCIA





Presencia.
Pólipo y suctoria, 2019

Microfusión centrífuga en latón

Más allá de esta mirada a través del tiempo, estas piezas son una representación de aquello menos perceptible al ojo humano, que también habita los océanos. Por medio de dos pequeñas figuras – un pólipo y un suctor -, se pretende mostrar la belleza que también se encuentra en aquello que no vemos, y hacer aún más evidente la existencia de millones de organismos que todavía desconocidos, que a su vez están igualmente afectados por la contaminación.

Suctoria: 3,5 Ø cm



Pólipo: 4,5 x 3 x 3 cm





HÁBITAT

Instalación subacuática



El vínculo entre arte y naturaleza se refuerza integrando la obra en el espacio natural, esto me llevó a realizar una serie de instalaciones en las piscifactorías romanas en la playa de la Albufereta de Alicante, integrando la obra en su *hábitat*.

En las páginas siguientes se mostrará documentación fotográfica de instalaciones en diversas zonas de las piscifactorías, de las piezas Antaño (2019), Lágrima de Mar (2019) y Huésped (2019).

Instalación sobre roca
Antaño, Cornu Ammonis, 2019

Instalaciones sobre diferentes superficies. *Antaño*, 2019





Efectos de luz, color y forma en instalación submarina y terrestre
Antaño, 2019







Instalación submarina. Fotografiado desde el exterior



Percepción del contraste entre roca y latón
Simbiosis entre lo natural y lo artificial.





Instalación submarina. *Lágrima de Mar*, 2019



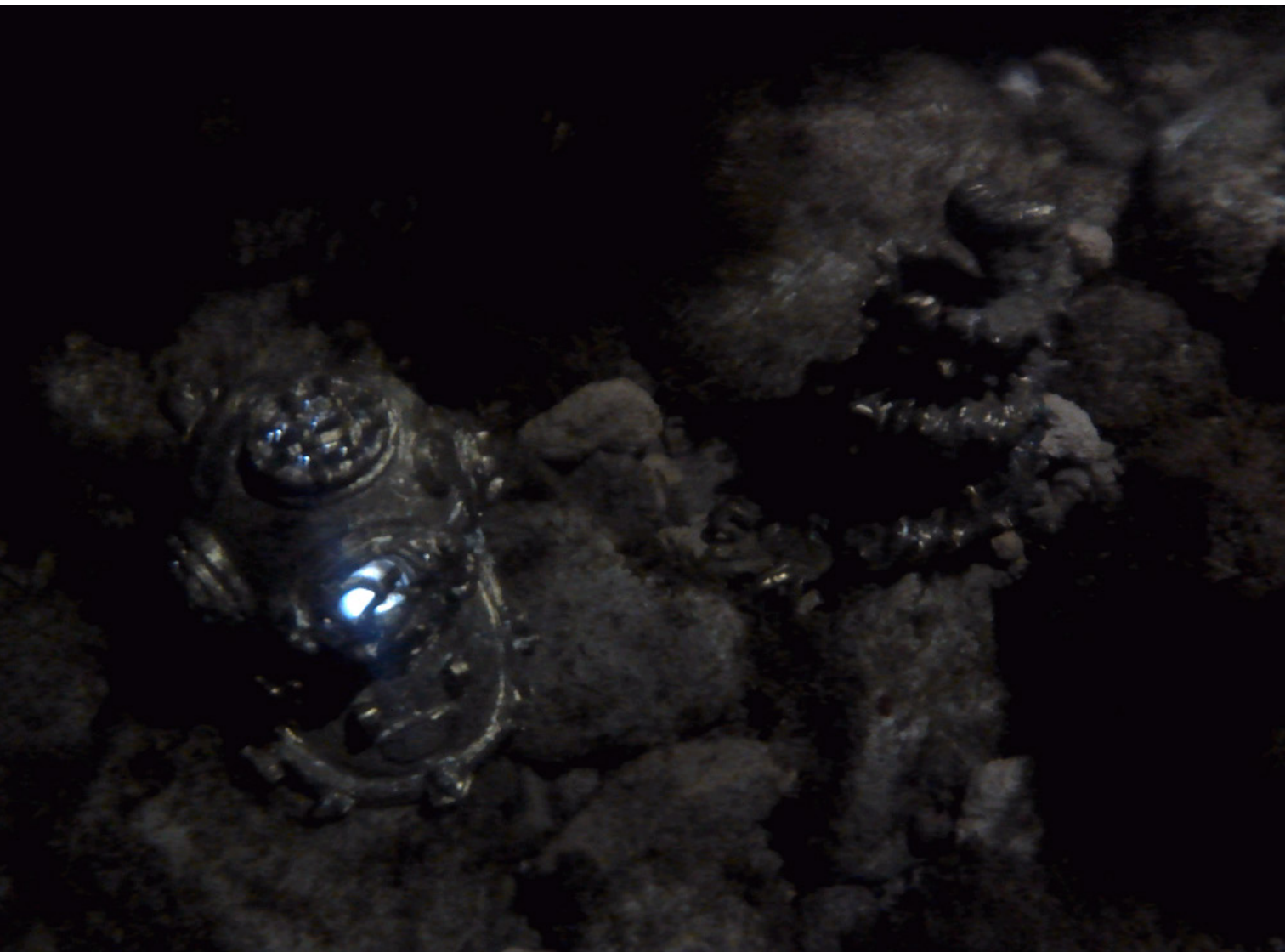




Efecto visual del oleaje sobre la pieza



Instalaciones nocturnas



Instalación subacuática. Huésped (2019), Antaño (2019). Inclusión de LED's en el interior de las piezas.

Derecha: Instalación terrestre sobre roca. Iluminación azul





ANTROPOCENO

ANTROPOCENO, 2020
Reproducciones alteradas en pastas cerámicas





Antropoceno, 2020

Conjunto escultórico

Barro rojo, gres GSA y arcilla gris

Piezas completas: 15 x 3,5 x 4 cm



Gres gris de chamota fina
14 x 5 x 4 cm





Arcilla roja









Arcilla gris de secado al aire
16 x 5 x 4 cm



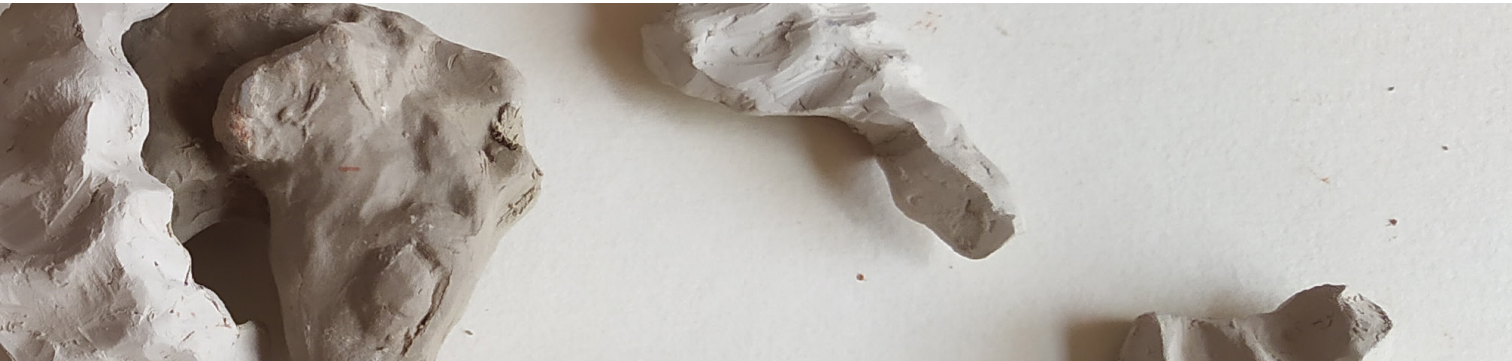




BIOGRAFÍA Y



Y CURRÍCULUM





MARINA BOTELLA

Escultora

ALICANTE, 1998

CONTACTO

marina.botella@hotmail.com

@nami__art | @rima_botella

BIO

Alicante, España, 1998

Marina Botella Sánchez de Rojas es una artista alicantina que actualmente se especializa en el campo de la escultura, y otras disciplinas artísticas como las artes gráficas tradicionales.

Ha participado en exposiciones colectivas como Explayarte, los años 2015 y 2016 en el Centro Municipal de las Artes (Alicante, España), así como en la exposición *línea a.2.5: BIFURCACIONES* en la sala T4 de la Facultat de Belles Arts en la Universitat Politècnica de València y la exposición *Virtuarta* el año 2020.

Su obra actual está orientada hacia la representación de formas orgánicas, experimentando con materiales y técnicas variadas. El tema que unifica su obra está directamente vinculado con la naturaleza, tanto en su exaltación como en la crítica a las consecuencias de la intervención humana sobre ella. Actualmente, Marina Botella continúa formándose en la disciplina escultórica trabajando con técnicas como la fundición artística, la talla -madera y piedra- o la cerámica, experimentando con las posibilidades matéricas.

FORMACIÓN ACADÉMICA

2016/20 Grado en Bellas Artes
Universitat Politècnica de València

FORMACIÓN COMPLEMENTARIA

2013/15 Curso de pintura y dibujo
Escuela de Arte Rudy Mercado, Alicante

EXPOSICIONES COLECTIVAS

2014/15 | Explayarte

2015/16 | Centro Municipal de las Artes. Alicante

2020 Línea a.2.5, BIFURCACIONES
Espacio multidisciplinar T4, Universitat Politècnica de València
Comisariado: Teresa Cháfer, Natividad Navalón

2020 VIRTUART, Exposición virtual
Comisariado: Fundación BRITO.Brasil (Catálogo)

2020 IDENTITART, Exposición colectiva itinerante
Comisariado: Fundación BRITO.Brasil

OBRA EN COLECCIONES

2019 Grabado al aguafuerte *Cellar Door*
Archivo de obra gráfica de la Facultat de Belles Arts
Universitat Politècnica de Valencia, España.

OTROS TRABAJOS

2014 Diseño de un mural para la fachada del IES Radio
Exterior, Alicante.

2020 Participación en el diseño y elaboración de la cabeza y
manos de dos gigantes para las fiestas Alcublas, Valencia.

Lo que el mar aporta es la vida misma

Sylvia A. Earle, *The World is Blue*



UNIVERSITAT
POLITÈCNICA
DE VALÈNCIA



FACULTAT DE BELLES ARTS DE SANT CARLES



DEPARTAMENTO
DE ESCULTURA
UNIVERSITAT POLITÈCNICA DE VALÈNCIA



AJUNTAMENT
DE VALÈNCIA **JOVENTUT**