

TFG

DEL BOCA A BOCA A LA IMATGERIA POPULAR.

Presentat per Clara Jiménez Darocha

Tutor: Jaume Chornet Roig

Facultat de Belles Arts de Sant Carles

Grau en Belles Arts

Curs 2019-2020



UNIVERSITAT
POLITÈCNICA
DE VALÈNCIA



UNIVERSITAT POLITÈCNICA DE VALÈNCIA
FACULTAT DE BELLES ARTS DE SANT CARLES

RESUM I PARAULES CLAU

Aquest projecte consisteix principalment en la ideació i el bocetatge d'una bèstia festiva tenint com a referent les diferents llegendes i rondalles de la cultura mallorquina.

El treball està dividit en tres parts, la recerca de imatgeria creada a partir de llegendes, la ideació i el bocetatge del projecte i la construcció d'una bèstia festiva, les dues primeres es veuran reflectides en el treball, la tercera, però, no es realitzarà ara a causa de la falta d'un espai on treballar arrel de la situació viscuda des del passat març per la qual cosa no podem veure els resultats.

Paraules clau: Llegendes, Cultura Popular, Gegants, Capgrossos, Bèstia

ABSTRACT AND KEY WORDS

This project consists mainly of the ideation and the sketch of a festive beast having as reference the different legends and stories of the Majorcan culture.

The work is divided into three parts, the search for Imagination created from legends, the Ideation and sketching of the project and the construction of a festive beast, the first two will be reflected in the work, the third, but , will not be made now due to the lack of space to work following the situation experienced since last March so we can not see the results.

Key words: Legends, Popular Culture, Giants, Big Headed Figures, Beast

AGRAÏMENTS

A la meva família i en especial als meus pares per la seva estima i suport incondicionals.

ÍNDEX

1. INTRODUCCIÓ.....	4
2. OBJECTIUS I METODOLOGIA.....	5
3. MARC TEÒRIC.....	7
3.1. LITERATURA POPULAR.....	7
3.2. LLEGENDES I RONDALLES.....	7
3.2.1. Rondalles.....	7
3.2.2. Llegendes.....	8
3.2.3. Autors.....	9
3.3. REFERENTS.....	10
3.3.1. Artistes.....	10
3.3.1.1. Kake Portas.....	10
3.3.1.2. Sandra de Jaume.....	11
3.3.1.3. Margalida Vinyes.....	12
3.3.2. <i>Imatgeria festiva existent</i>	13
3.3.2.1. Origen de la imatgeria festiva: El corpus.....	13
3.3.2.2. Terminologia.....	15
3.3.2.3. Tipologies de gegants mallorquins.....	16
3.3.2.4. Usos i funcions actuals.....	17
4. PRODUCCIÓ ARTÍSTICA.....	18
4.1. ANTECEDENTS.....	18
4.2. DEFINICIÓ DEL PROJECTE.....	20
4.3. BOCETATGE.....	23
4.3.1. Peça.....	23
4.3.1.1. Possibilitats de la peça.....	26
4.3.2. Vestimenta.....	27
4.4. ESTUDI TÈCNIC: PROCÉS DE CONSTRUCCIÓ.....	29
5. CONCLUSIONS.....	30
6. BIBLIOGRAFIA.....	32
7. ÍNDEX D'IMATGES.....	34
ANNEXE I.....	36

1. INTRODUCCIÓ

En el món existeix un procés de globalització uniformadora que s'està imposant, pel que es fa necessari refermar els orígens de cada un de nosaltres per tal de no perdre les arrels. La cultura és un fil connector entre persones, entre llocs, la qual ens identifica, els valors que ens transmet la comunitat on vivim ens aporta un sentit de pertinença.

Per tot això plantejat, hi ha una necessitat de transmetre, conèixer i mantenir les diferents cultures, per tal d'això existeixen diferents formes de fer-ho i el suport actiu dels ciutadans és una forma molt adequada. Les figures festives permeten la interacció amb la gent, cosa que els provoca un sentiment de pertinença, un arrelament.

El treball descriu el procés que s'ha de seguir per a la construcció d'una bèstia festiva.

El contingut del treball s'ha dividit en dos blocs principals amb un caràcter genèric, el marc teòric i la producció artística, dins els quals s'aborden els diferents continguts corresponents a cada bloc de forma àmplia i precisa.

En el primer dels blocs s'introdueix el món de les llegendes i rondalles, explicant les diferències i principals característiques d'ambdues, així com donar una passejada per la cultura popular que ens envolta, mostrant les diferents figures que podem trobar, que les caracteritza i com s'utilitzen als pobles, a més al llarg de tot el treball tendrem present el llibre *Llegendes i rondalles santamarieres*¹. A més s'analitzaran alguns referents i elements o aspectes que s'han tingut en compte a l'hora de realitzar aquest treball.

En el segon bloc ens centrarem en la part pràctica que en aquest cas consistirà en la ideació i definició del projecte (d'on sorgeix el projecte), l'elecció de la rondalla de la qual partirem i la figura escollida, així com l'estudi i el bocetatge per a realitzar la construcció de la bèstia festiva.

El treball se quedarà com un estudi i projecte a realitzar de la construcció de la bèstia a causa de (com ja he esmentat abans) la falta de recursos i un taller per la situació viscuda en aquests moments però, amb molta il·lusió per realitzar-lo en un futur pròxim.

¹Capó Juan, J., & Morro i Marcè, M. (2007). *Llegendes i rondalles santamarieres*. Santa Maria del Camí (Mallorca): Ajuntament de Santa Maria del Camí.

2. OBJECTIUS I METODOLOGIA

OBJECTIUS

L'objectiu principal d'aquest projecte és deixar per escrit tot el procés d'investigació i construcció de la bèstia per així facilitar la posterior materialització del projecte.

A més, d'aquest objectiu principal, tenim els següents objectius específics:

1. Seleccionar una llegenda de la qual extreurem un personatge per a la construcció de la bèstia.

2. Explicar el procés de construcció de manera que al finalitzar el treball, la posterior construcció de la peça sigui més fàcil.

3. Realitzar el disseny de la figura i la vestimenta dels portadors.

4. Desenvolupar un estil propi en la construcció.

5. Difondre les rondalles entre el públic més jove per evitar la pèrdua d'aquestes.

6. Conservar la identitat pròpia.

D'entre els objectius presentats, el 4 i el 5 no podran ser complerts a la finalització d'aquest treball degut a que la construcció no es farà ara.

METODOLOGIA

Per la realització d'aquest projecte s'ha treballat de forma dividida en diferents apartats, la recerca d'informació i recopil·lació i l'estudi tècnic, acabant amb les conclusions del procés (la part més important del treball ja que la construcció ara per ara no es pot dur a la pràctica). Podríem anomenar cada fase de la següent manera: Fase recerca o inicial, fase ideació i fase conclusions (que no fase final).

La primera fase, es la dedicada a tot el procés de recerca i recopil·lació de rondalles, publicades o no, així com la seva lectura, a més de la recerca de referents o imatgeria ja existent.

La segona fase o fase ideació consisteix en tot l'estudi tècnic i bocetatge de la peça, així com de la vestimenta dels portadors de la bèstia. Aquesta fase és la que marca tot el procés de construcció que es durà a terme en un futur més o menys pròxim.

La tercera fase, darrera d'aquesta memòria però no del projecte, és la fase de conclusions, on es descriu si s'han complert o no els objectius o l'objectiu principal de la proposta.

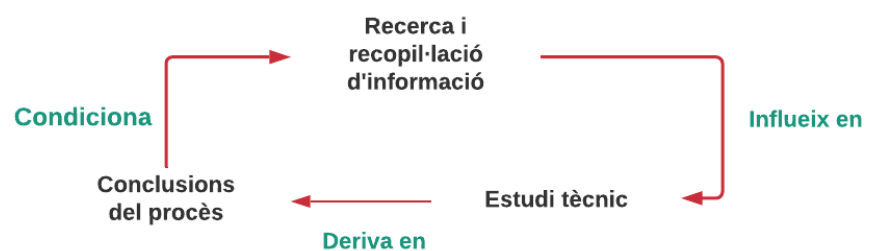


Fig.1. Mapa conceptual de la metodologia del treball

3. MARC TEÒRIC

3.1. LITERATURA POPULAR

Per a posar en context el treball cal parlar de la literatura popular o tradicional, la qual es pot situar entre els segles V i XV, durant l'Edat Mitjana. Aquesta literatura es relaciona amb la vida diària, amb la gent a peu de carrer, per la qual cosa, quasi mai trobem literatura popular escrita, el que fa que el fet de que es transmeti de forma oral siga una característica bàsica. A més a més sabem que els autors d'aquestes obres són anònims.

Dins la literatura popular trobem els següents tres gèneres: la poesia, la majoria dedicada a sants i refranys; el teatre, també de caire religiós; i la narrativa, la qual gira entorn a la rondalla i la llegenda, aquesta última és en la qual ens centrarem al llarg del projecte.

3.2. LLEGENDES I RONDALLES

Una part important dins la cultura dels pobles són les llegendes i les rondalles, històries que han passat de boca a boca, de generació en generació i que normalment tenen una part que és veritat però que s'han anat transformant fins a semblar totalment fictícies.

3.2.1. Rondalles

'Narració generalment breu, popular, sovint de transmissió oral, de caràcter fantàstic, llegendari o amb elements reals, destinada especialment a l'entreteniment dels infants.'²

Donada aquesta acertada definició de rondalla podriem completar la definició de la següent manera: narracions anònimes en prosa, de transmissió oral que es plantegen com a històries imaginàries. A més són una combinació d'universalisme (alguns trets són els mateixos a un lloc o a un altre) i localisme (s'adapten al lloc on se contenen), que és el que deriva en la seva funció, entretenir els infants, transmetre valors, normalment de caràcter universal i ensenyar normes de conducta dins una comunitat.

²Diccionari de llengua catalana de l'Institut d'Estudis Catalans. (s.d.). Rondalla. En *DIEC2*. Recuperat en 19 d'octubre de 2020, de <https://cutt.ly/EgkhUFp>.

Les rondalles es poden dividir en 5 tipologies diferents, segons el tema central. La rondalla meravellosa, que és aquella que narra els obstacles que va superant un personatge, la majoria de cops un heroi, per aconseguir un objectiu concret; la rondalla formulística, desenvolupa un tema amb una fórmula que es va repetint; les contarelles, de caràcter realista; la rondalla d'enginy, els personatges intenten aconseguir un objectiu, semblants a les meravelloses però en aquesta tipologia els personatges mostren un enginy i coratge especial; i la darrera és la rondalla d'animals, desenvolupen una línia argumental senzilla que s'estructura en una o dues seqüències narratives.³

3.2.2. Llegendes

‘Narració popular d’esdeveniments sovint amb un fons real però desenrotllat i transformat per la tradició.’⁴

Per completar la definició de llegenda podem dir que són narracions anònimes, de transmissió oral que es plantegen com a històries verídiques amb un espai, temps i uns personatges concrets i determinats. A més de l’entreteniment solen tenir una funcionalitat política o social ja que qui les escolta es vincula a l’espai i a una realitat històrica.

Les llegendes se classifiquen en 3 apartats segons el tema general i cada apartat es divideix en 6 o 8 temes específics. Aquests apartats són els següents:⁵

I RELATIVES AL MÓN NATURAL: algunes semblen mites ja que no totes estan situades en un espai i temps concrets i a vegades intervenen herois o personatges de l’Evangeli.

1. Origen dels astres.
2. Origen del món i creació de la parella humana.
3. Origen dels fenòmens atmosfèrics.
4. Origen dels accidents topogràfics.
5. Origen de les aigües.
6. Origen, forma i qualitat de les plantes.
7. Origen, forma i qualitat de les bèsties.
8. Origen de les coses.

³Rondalles i Llegendes UOM. Recuperat en 19 d'octubre de 2020 de https://uom.uib.cat/digitalAssets/321/321718_rondalles-i-llegendes-uom.pdf.

⁴Diccionari de llengua catalana de l’Institut d’Estudis Catalans (s.d.). Llegenda. En DIEC2. Recuperat en 19 d'octubre de 2020, de <https://cutt.ly/zgkcoeZ>.

⁵Rondalles i Llegendes UOM. Recuperat en 19 d'octubre de 2020 de https://uom.uib.cat/digitalAssets/321/321718_rondalles-i-llegendes-uom.pdf.

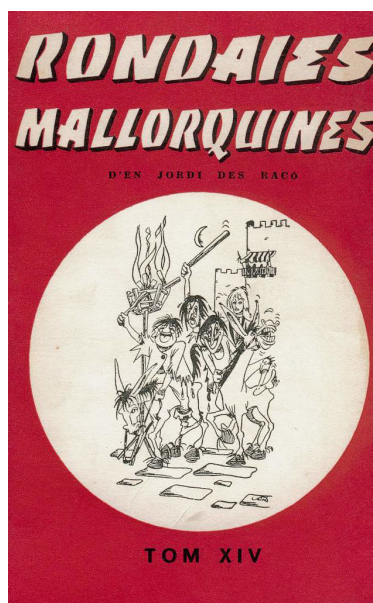


Fig.2. Portada Tom XIV de l'Aplec de Rondaies Mallorquines.



Fig.3. Recull de Rondaies Valencianes d'Enric Valor.

II RELATIVES AL MÓN SOBRENATURAL: expliquen alguns fets reals a partir de personatges humans en un espai i temps concrets i personatges imaginaris o éssers fantàstics molt vinculats a la natura que s'enfronten.

1. Fades.
2. Follets.
3. Gegants.
4. Bèsties fabuloses.
5. Dimonis.
6. Ànimes en pena.

III RELATIVES AL MÓN DE LA HISTÒRIA HUMANA: basades en personatges o fets històrics que han patit un procés de mitificació a causa de la reelaboració i accentuació per la memòria col·lectiva.

1. Bruixes i bruixots.
2. Sants i imatges religioses.
3. Bandolers.
4. Jueus, moros i cristians.
5. Fets i personatges llegendaris.
6. Fets i figures històriques.

3.2.3. Autors

Donades aquestes definicions sabem que els autors de les rondalles són anònimes però el que sí podem trobar escrit són reculls de llegendes i rondalles que han fet molts escriptors i investigadors, com l'Aplec de Rondaies Mallorquines de'n Jordi des Racó de l'eclesiàstic, escriptor, lingüista... Antoni Maria Alcover, o les Rondaies Valencianes replegades i literaturitzades per Enric Valor.

3.3. REFERENTS

3.3.1. Artistes

3.3.1.1. Kake Portas

Artista multidisciplinar i constructor de gegants, bèsties i altres figures de la cultura popular.

Kake Portas és un gran influent i referent ja que és el constructor de les peces de la Colla de Gegants de Santa Maria del Camí (entre moltes altres colles), colla de la qual form part des de la seva creació ara fa 13 anys.

El seu estil és caricaturesc, sobretot en els capgrossos, amb boca, orelles, nas i ulls grans, a més quasi sempre podem trobar similituds entre ells i amb altres figures que ha construït.

L'acabat és el que més m'agrada de la forma de treballar de l'artista, a diferència de molts altres constructors d'imatgeria popular. Kake Portas no fa un acabat satinat sinó que utilitza pintura mat, dotant d'un poc més de realisme a les figures.

A més arrel d'una petició de la colla ha començat a realitzar gegantons i bèsties amb unes característiques especials, com és el cas de la Bubota Blanca, que a més de tenir els braços mòbils i d'espuma (anomenats gegants manotes), té un mecanisme que permet al portador fer girar la cara de la figura i amb un altre mecanisme pot tirar aigua a través de la boca.

Per altra banda, pens que es interessant prenr-lo com a referent és que moltes de les peces construïdes per l'artista són representacions de personatges extrets de rondalles i llegendes. De fet és el constructor del Corb de Sant Nofre, una bèstia de foc bicèfala que simbolitza una parella de corbs que sempre habita el puig de Sant Nofre, entre Sant Joan i Sineu, al centre de Mallorca.

Kake Portas és un artista que qualsevol idea la materialitza.



Fig.4. Gegants i Capgrossos de Santa Maria amb les còpies realitzades al CP Melcior Rosselló i Simonet



Fig.5. Kake Portas acabant la vestimenta de la peça



Fig.6. Cartell Sa nit de Sa Bubota 2015 per Sandra de Jaume

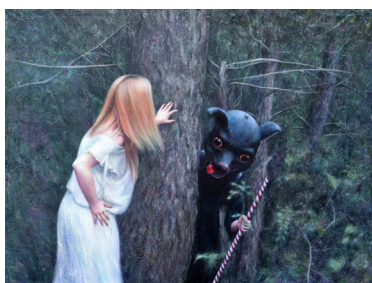


Fig.9. Jugando al escondite, acrílic sobre tela, 97 x 129,5 x 3,5 cm -2019 Sandra de Jaume

3.3.1.2. Sandra de Jaume

Sandra de Jaume és una artista visual de Santa Maria del Camí.

L'obra de De Jaume se caracteritza per un hiperrealisme extraordinari. Ha participat com a artista del cartell de Sa Nit de Sa Bubota, un espectacle teatralitzat on cada any expliquen la rondalla o llegenda d'on s'ha extret una de les nou figures que formen la Colla de Gegants del poble.



Fig.7. Frame video Sa Nit de Sa Bubota



Fig.8. Frame video Sa Nit de Sa Bubota

Al següent enllaç podem trobar una mostra del que és l'espectacle: <https://www.youtube.com/watch?v=Tf9NGkl0IGk3>

A més, l'artista va realitzar una sèrie d'obres on un dels personatges és una de les figures de la Colla, en concret la Cusseta Negra.



Fig.10. Fotografia d'un dels quadres de la sèrie Quantum Connection de Sandra de Jaume



Fig.11. Fotografia de la figura visitant l'exposició de Sandra de Jaume

3.3.1.3. Margalida Vinyes

Il·lustradora i dissenyadora gràfica mallorquina, autora de la il·lustració "Dóna-li la Volta" que es va fer viral al 8M del 2018.



Fig.12. Il·lustració Dóna-li la volta de Margalida Vinyes

Margalida Vinyes ha il·lustrat dos contes editats per la Colla de Gegants de Santa Maria del Camí, el primer que ja va ser presentat fa uns anys és una adaptació de la rondalla de Maria de Coanegra, recopil·lada per Josep Capó i Mateu Morro al llibre *Llegendes i rondalles santamarieres*; el segon està editant-se actualment i es presentarà quan la situació actual ho permeti, és una altra adaptació, aquesta vegada de la rondalla de Soler el Bandejat extreta del mateix llibre.

A més l'artista també ha col·laborat en el disseny del cartell de la trobada de gegants de Santa Maria de l'any 2014 amb el seu característic estil.

Una altra de les raons per la qual puc considerar Margalida Vinyes com a referent és per la seva implicació en el moviment feminista, ha realitzat doncs, diverses il·lustracions que fan al·lusió al tema. En general ha estat i és partícip en molts temes de l'àmbit social actual.

En general Margalida Vinyes es pot considerar un exemple de defensa de les nostres arrels, fent il·lustracions per a llibres com per exemple *Dimonis de Mallorca* de Jordi Santamaria i Mayte Crespo, les il·lustracions del qual són obra d'ella i altres artistes com Alex Fito i Cañizales.

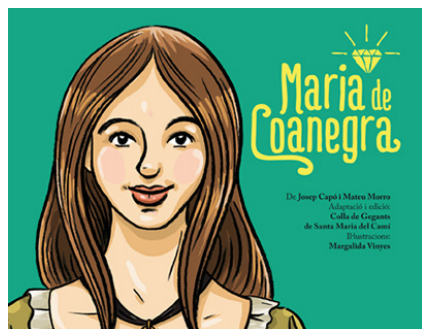


Fig.13. Portada conte Maria de Coanegra



Fig.14. Cartell trobada 2014 per Margalida Vinyes

3.3.2. Imatgeria festiva existent

Per poder introduir-nos al món de la imatgeria popular cal fer una sèrie d'aclaracions importants. El primer que s'ha de fer és donar una definició de cultura popular, segons el DIEC cultura és:

‘Conjunt dels símbols, valors, normes, models d’organització, coneixements, objectes, etc., que constitueixen la tradició, el patrimoni, la forma de vida, d’una societat o d’un poble.’⁶

I popular:

‘Relatiu o pertanyent al poble.’⁷

Per tant podem definir cultura popular com a conjunt de manifestacions culturals produïdes per les classes populars en contraposició a l'alta cultura.

Una vegada donada la definició de cultura popular, cal definir què és la imatgeria popular o festiva, una bona definició és la que ens dóna el web Barcelona.cat:

‘Entenem per imatgeria festiva totes aquelles carcasses voluminoses i figurots, tant amb formes antropomòrfiques com zoomòrfiques, que, portades des de dins o arrossegades per portadors, participen en cercaviles, seguicis i processons. Algunes són de caràcter realista i algunes altres adopten imatges fantàstiques, de manera que alimenten el món de l’imaginari.’⁸

3.3.2.1. Origen de la imatgeria festiva: El Corpus

L'origen de tot el que envolta a la imatgeria festiva o popular l'hem de situar als inicis del Corpus Christi, una processó de tipus eucarístic⁹. Aquesta festivitat sorgí al voltant del segle XIV quan el cristianisme havia de lluitar per instaurar les seves doctrines en un poble on la gent tenia influències jueves, musulmanes i de tot tipus; a més l'església catòlica havia d'unificar-se i consolidar-se ja que hi havia diverses interpretacions de les seves doctrines.



Fig.15. Corpus Barcelona 1917



Fig.16. Làmines de la processó del Corpus, Casa de les Roques, València

⁶Diccionari de llengua catalana de l'Institut d'Estudis Catalans (s.d.). Cultura. Definició 2. En DIEC2. Recuperat en 30 d'octubre de 2020, de <https://cutt.ly/1gUoeho>.

⁷Diccionari de llengua catalana de l'Institut d'Estudis Catalans (s.d.). Popular. Definició 1. En DIEC2. Recuperat en 30 d'octubre de 2020, de <https://cutt.ly/xgUop5x>.

⁸Imatgeria festiva | Cultura Popular. (s. d.). Barcelona.cat. Recuperat 26 de octubre de 2020, de <https://www.barcelona.cat/culturapopular/ca/ambits-festius/imatgeria-festiva>.

⁹Diccionari de llengua catalana de l'Institut d'Estudis Catalans (s.d.). Eucaristia. Definició 1. En DIEC2. Recuperat en 26 d'octubre de 2020, de <https://cutt.ly/NgmJ022>.

En un principi el Corpus era de caràcter restringit a l'interior dels temples però molt aviat la celebració es va traslladar als carrers.

'[...]La seva estructura, ben organitzada, es regia per l'ordre i pel rigorós protocol. Era un reflex perfecte de l'ordre i estructura social que governava la vida a cada població i en cada moment. En un principi constava d'un sol cos, era una processó unitària, completament religiosa, ja sigui en sentit litúrgic o de simple representació sacre. Però el temps i els costums la dividiren en dues parts. La que l'encapçalava, anomenada part temporal, on se situaren els entremesos -al·legories parlades o mudes- adquirí amb el temps un caràcter profà. La segona part tenia un sentit plenament litúrgic, amb la presència i exhibició de la custòdia, el clero, la Lledània, el Ciri Pasqual, el Santíssim...



Fig.17. Gegants gitanos i negres de València

És precisament en aquesta primera part, la part temporal, i entre les representacions d'entremesos, on hem de situar l'aparició dels primers gegants processionals i que són els avantpassats dels que avui es passen amb ànim festiu i amb un innegable caràcter popular i tradicional pels nostres carrers.'¹⁰

El que es podia trobar a la part temporal, doncs, eren representacions que simbolitzaven personatges i escenes bíbliques de l'Antic i Nou Testament, amb les quals l'església pretenia inculcar i ensenyar els passatges principals del cristianisme.

Aquestes representacions agradaven molt a la gent, tant que a poc a poc es varen anar separant de la tradició catòlica fins arribar a convertir-se en una part important de la cultura popular.

Encara ara l'aparició dels gegants i bèsties al Corpus es manté a alguns llocs, com és el cas de les Roques de València, incloent els gegants i els nanos, que normalment només desfilen en la processó.

Els gegants del Corpus de València són 4 parelles que representen Europa, Àsia, Àfrica i Amèrica, 2 espanyols, 2 turcs, 2 gitanos i 2 negres. Dins la religió catòlica el seu significat és que tots els pobles del món rendeixen adoració a Déu en el Santíssim Sacrament de la Eucaristia. A més s'ha afegit recentment una parella de gegants amb indumentària valenciana.

¹⁰ Tomàs i Ramis, P. (2010). Els gegants de Mallorca (p. 18). Pollença: El gall editor.

3.3.2.2. Terminologia

Una vegada explicat l'origen d'aquestes figures, passem a donar una terminologia essencial per aquest projecte, definint els tipus de figures que podem trobar. En primer lloc cal referir-se a les tipologies de gegants.¹¹

Gegant: Figura vertical, de característiques humanes, amb les mesures considerablement superiors a les d'una persona de dimensions normals. És conduïda des de l'interior per una persona d'alçada adulta. Participa de les festes i celebracions amb caire lúdic i alhora de símbol col·lectiu.

Gegantó: Gegant de dimensions superiors a la figura humana, però marcadament més reduïdes que les de la mitjana dels gegants. És conduït per persones d'alçada adulta.

Gegantet: Gegant fet especialment per ser conduït per nins. No són gaire més alts que les persones adultes.

Gegant de motxilla: Gegant que el geganter porta subjectat al cos com si fos una motxilla.

Gegant de pal: Es munta la figura sobre una mena de plataforma sostinguda directament per un pal o per una estructura simple en forma de T. El portador acostuma a situar-se a l'interior, restant tapat per la indumentària de la figura. Acostumen a ser gegantons fets per als infants, escoles, esplais, grups de teatre, etc.

Gegant manotes: Gegant que té els braços solts, subjectes només per les aixelles i que en voltar o girar reparteixen bufetades entre la gent de l'entorn. Provoquen la participació activa dels espectadors. Són molt populars, sobretot a Catalunya. Són figures no gaire altes, d'aspecte burlesc i malgarbat.

Colla de gegants: Grup de persones que tenen cura dels gegants i són les encarregades del transport i ball de les figures, amb l'objectiu de refermar el patrimoni festiu del poble i millorar la qualitat de les festes amb la participació popular.

¹¹ Tomàs i Ramis, P. (2010). Els gegants de Mallorca (p. 24). Pollença: El gall editor.

En segon lloc ens referim a la resta de figures.

Capgròs o nan: Figura folklòrica formada per una persona amb el cap ficat dins un gran cap de cartó, grotesc, que li dona l'aspecte de curt de cos.¹²

Bestiari festiu: El bestiari festiu és el conjunt de figures, carcasses o elements corporis i protèsics de formes zoomòrfiques. Aquests elements poden figurar animals reals o imaginaris, amb una representació que pot ser fidel o fantàstica.¹³

3.3.2.3. Tipologies de gegants mallorquins

A Mallorca podem classificar els gegants en cinc tipologies segons el que representen.¹⁴

El primer grup i més nombrós és el de les parelles de pagesos, en aquest grup trobem els gegants que representen a la tradicional parella de pagesos de Mallorca, un exemple son en Tòfol i na Francinaina de Palma, de l'any 1962.



Fig.18. Tòfol i Francinaina, Gegants de Palma

El segon grup, i més important pel projecte, són aquells gegants que estan inspirats en rondalles, dites o llegendes. En aquest grup, podem trobar en Soler el Bandejat i na Maria de Coanegra (entre totes les altres figures de la colla) de Santa Maria del Camí, de l'any 2007.



Fig19. Maria de Coanegra i Soler el Bandejat, Gegants de Santa Maria del Camí

El tercer grup està format per aquells gegants que representen oficis tradicionals de cada localitat. Un exemple són els gegants d'Inca que representen una parella de sabaters, construïts al 1994.

El quart grup el formen els gegants inspirats en personatges històrics, com poden ser els gegants d'Alaró, en Cabrit i en Bassa, dos personatges que defensaren la fortificació del Castell d'Alaró quan les tropes catalanes d'Alfons ocuparen l'illa. Construïts l'any 2000.

El darrer grup està format per aquells gegants que no pertanyen a cap dels altres 4 grups. Podem trobar des dels gegants processionals més antics de Mallorca, en Vicenç (1942) i na Catalina (1933) de Manacor fins a parelles de xeremiers com en Toni i en Joan de Muro, construïts al 2004.

¹² Diccionari de llengua catalana de l'Institut d'Estudis Catalans (s.d.). Capgròs. Definició 1, 2. Nan. Recuperat en 30 d'octubre de 2020 de <https://cutt.ly/ugUsEvJ>.

¹³ Bestiari | Cultura Popular. (s.d.). Barcelona.cat. Recuperat en 30 d'octubre de 2020, de <https://www.barcelona.cat/culturapopular/ca/ambits-festius/imatgeria-festiva/bestiari>.

¹⁴ Gegants mallorquins per Pau Tomàs. Recuperat en 31 d'octubre de 2020 de <http://www.festes.org/arxiu/gegantsmallorquins.pdf>.

3.3.2.4. Usos i funcions actuals

Actualment les funcions de la imatgeria popular les podem dividir en dos camps.

La primera funció és la del símbol d'un col·lectiu i representació del mateix; i la funció lúdica, acompanyada de música i danses, pot ser de caràcter cerimonial o festiu, com element d'unió entre la gent i la seva cultura.

A part de les funcions de la imatgeria també podem fer algunes distincions en les activitats de les quals participen segons el caràcter de la figura.

Hi ha peces que només participen en ocasions molt assenyalades, aquí podem trobar des de bèsties com les àligues que solen ser de caràcter protocol·lari i participen d'aquells actes més formals, a gegants o figures centenàries que només surten per les festes majors o altres actes especials degut a que normalment es troben en un estat un poc delicat i s'han de conservar. A vegades d'aquestes peces centenàries se'n fan rèpliques que surten a la resta d'actes.

La resta de peces com gegants, capgrossos i algunes bèsties participen d'actes menys formals i solemnes, com cercaviles o trobades. A més també hi ha figures que participen en espectacles de foc. Aquestes últimes tenen la possibilitat de participar en la resta d'actes de caire festiu sense utilitzar artefactes pirotècnics.

Les trobades, que normalment són de gegants, son festes en les quals es reuneixen gegants, capgrossos i bèsties per fer un cercaviles i ballar. Sempre acompanyades de música, la majoria de vegades tradicional, en directe.

Les trobades i els espectacles de foc són actes menys formals però també protocol·laris, sobretot les trobades que tenen una estructura marcada en quant a les fases d'aqueste. La trobada comença amb una plantada de les figures que és el moment on les colles monten les peces que ho requereixen, segueix amb una desfilada o cercavila ordenada pels carrers de la localitat on se celebra; durant el passacarrers, sol haver una segona i a vegades tercera plantada per tal que els geganters es puguin recuperar. Al final del recorregut hi té lloc una ballada, a cops individual i altres col·lectiva de les peces que prèviament han presentat. Quan ha finalitzat la trobada els organitzadors conviden a dinar o sopar a la resta de colles com a agraïment per la seva participació. Aquests esdeveniments són de caràcter lúdic i festiu, però sempre mantenint la funció de crear sentiment de pertinença.

4. PRODUCCIÓ ARTÍSTICA

4.1. ANTECEDENTS

Hi ha un precedent clar per aquest projecte, un encàrrec que en el seu moment va suposar molt per mi però del que al final no va resultar com m'hagués agradat per falta de temps.

El projecte, tot i que no coincideix amb la branca d'aquest, consistia en realitzar una il·lustració per al posterior etiquetatge d'un vi.

El vi, blanc, era una elaboració del celler 7103, celler del poble on visc, en conjunt amb la colla de gegants, després d'haver realitzat una "verema gegantera". La colla ja havia fet abans això, amb el celler Jaume de Puntiró, un vi anomenat Trabuc en referència al trabuc que porta en Soler, el bandejat, extret d'una rondalla del llibre *Llegendes i Rondalles santamarieres*.

Aquest cop es tractava d'un vi en honor a la geganta, Maria de Coanegra i a la seva rondalla.

'Un dia una joveneta cercava esclata-sangs dalt la serra de Coanegra. Sentí una veu que la cridava pel seu nou i li deia:

-Maria, filla meva, vine aquí i escolta'm.

La jove es girà i romangué astorada. Dins un nigul, darrera una mata espessa, hi ha una vella com pansida, que tornà a dir:

-Maria, t'he de dir un secret. On jo me trob hi ha enterrat un gran tresor, però el lloc està encantat. L'encantament no fugirà fins que hakis fet cremar un ciri de set lliures dins l'església. Llavors, torna aquí amb ton pare i ta mare i vos ne dureu doblers i joies a balquena. Aquella al·lota, respongué:

-Deixau-me veure una mica el tresor que deis.

-Filla meva, no ho provassis, passaries per avall i quedaries enfonsada per sempre. Aquesta muntanya és buida. Al seu interior hi ha un palau. Hi habiten set fades que vetllen el tresor.

Na Maria abandonà el lloc sense saber si somniava o si estava desperta. Ho contà tot a ca seva. Son pare i sa mare, de tant que ho va repetí acabaren per dir:

-Res no podem perdre per encendre un ciri.

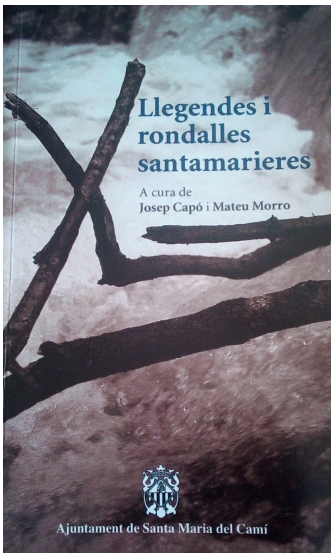


Fig.20. Portada llibre *Llegendes i rondalles santamarieres*.



Fig.21. Il·lustració rondalla *Avenc de Son Pou*.



Fig.22. Il·lustració per a etiqueta de vi.



Fig.23. Arts finals botella de vi amb etiqueta.

El diumenge encengueren un ciri.

Devers mig dia se sentí un tro tan fort que totes les cases de Santa Maria tremolaren. Tothom sortí al carrer però ningú en sabia noves ni clarícies.

Na Maria i els seus pares tot d'una ja s'ho explicaren tot. Arribaren devora la mata a on la misteriosa veu havia parlat a na Maria. Hi trobaren sarrions plens de doblers d'or i joies de gran valor.

De tornada, ben carregats, son pare pegà amb el sac a una penya, el sac esclatà i sortí tot un sarrió de diamants que s'escamparen per avall cap el torrent.

El vespre, des del poble, tothom mirava en direcció a Coanegra, hi contaven fins a set foguerons al cel. Na Maria i els pares suposaven que eren les set fades.

La família de na Maria no hagué de fer feina pus mai, i na Maria es casà amb un pubil ric.

L'endemà una gentada recorregué la vall i la serra de Coanegra i quedaren esglaiats en descobrir la boca de l'avenc. A més, després d'haver plogut, el torrent corria ple de diamants entre les seves aigües.¹⁵

Les set fades que aparèixen a la rondalla donen el nom al vi, així com també les trobem representades a la il·lustració com a element fonamental. Al centre es troba la protagonista, Maria de Coanegra, portant amb la falda un bon grapat de monedes d'or.



Fig.24. Primeres proves.



Fig.25. Primer prototip.

Després d'algunes proves vaig presentar el primer prototip (Fig. 24) però vàrem arribar a la conclusió que faltava una mica de color i vaig decidir canviar el color del requadre i el nom del vi obtenint un resultat més equilibrat i alegre (Fig.22).

¹⁵ Capó Juan, J., & Morro i Marcè, M. (2007). Llegendes i rondalles santamarieres. (P.24). Santa Maria del Camí (Mallorca): Ajuntament de Santa Maria del Camí.

4.2. DEFINICIÓ DEL PROJECTE

La producció artística d'aquest projecte consisteix principalment en la construcció d'una bèstia festiva, aquesta construcció, però, no es realitzarà per ara, si no que consisteix en un projecte de futur. Per tant la producció artística com a tal no existeix ara per ara, però sí tot el procés projectual per a facilitar la construcció en el futur.

El que sí trobem en aquesta memòria és el bocetatge, tant de la peça com de la vestimenta dels portadors; a més d'un estudi tècnic en el que s'explica el procés de construcció (estructura interna, fases, acabat...).

El disseny de la bèstia consisteix en la representació d'un personatge extret de la rondalla Coanegra, també pertanyent al llibre tants cops mencionat durant la memòria.

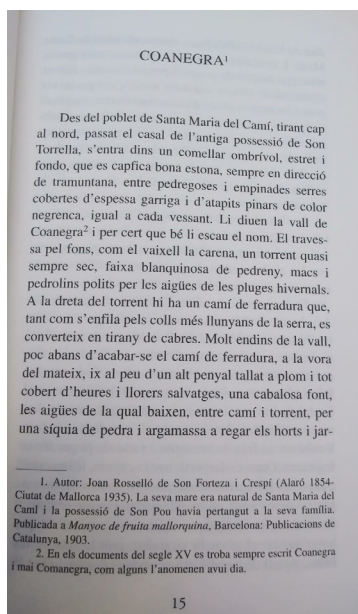


Fig.26. Inici de la rondalla Coanegra.

‘[...]Un bell matí d'hivern, ja dia clar, el sol banyava feia bona estona el cim de les muntanyes, i mentre na Dolça collia pèsols primerencs dins l'hortet del molí, a recer de la bardissa de murteres, matapolls i aladerns, sentí l'eco d'una trompa de caça, lladrucs de cans i crits de caçadors, i com que es trobava tota sola en el molí, perquè el pare era a la vila a tornar-hi farina i a portar blat, emprengué resolta l'empuiat viarany, sens temor ni recel, desitjosa de lliurar del perill, com més aviat millor, les confiades ovelles. Guiada pel so dels picarols, es trobava ja dins l'ombrívol pinar, no gaire lluny del ramat, quan li sortí a l'encontre un jove caçador, alt, ossut, sec, de color groguenc i galtes negreses i begudes; celles aspres i estirades; i cara llarga, lasciva i diabòlica, qualcant sobre un cavall roig ricament guarnit. Tan prompte com el cavaller descobrí la presa, tingué el mal pensament, i com el mart, arter, elàstic i vincladís, va caure sobtadament damunt la víctima.

La joveneta quedà sorpresa, muda, esglaiada, sentí mortal angúnia, el cor se li tancà i rompé en plors amargs i desconsolats...

Un **colomet** escapat de les arpes del falcó acabava de caure afirat i tremolós enmig del viarany, el falcó volava cap a la muntanya i l'esbart de **coloms** s'havia tirat, com una pedra que cau de l'altura, dins la fonda cova.

El cavaller desapareixia costa amunt entre l'espès pinar i na Dolça baixava a poc a poc, capfic i ulls plorosos, el camí de l'amargura...

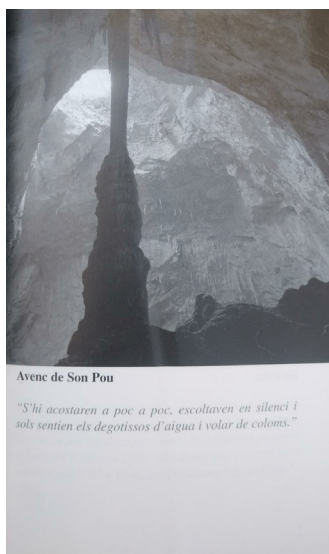


Fig.27. Avenc de Son Pou.

... Una diada d'agost, en què el sol com immensa fogatera caldejava la serra i daurava les muntanyes, na Dolça estava ensopida a l'ombra del molí, acariciant com sempre l'únic pensament de la seva vida, quan sentí a l'altra part del coster, sonar de corns, lladrucs, soroll i crits d'una partida de caça. Alçà el cap, escoltà, i somrient amb amargor, els ulls li flamejaren. Tot seguit es va enllestir, servint-li de mirall l'aigua clara de la síquia, i escoltant de tant en tant el remor dels caçadors, frissosa emprengué el camí cap a aquell punt del pinar on un dia -malhaja la recordança!- va caure el **colom** ferit d'aquell falcó que passava.

-El cor m'ho deia! -exclamà amb veu continguda.- Avui serà; no en tenc dubtes! Déu em perdoni! ¡Ai mare!...

El cavaller airosament es desqualcà i amorós se li atansà tot seguit per abraçar-la, mentre amb veu afectuosa li diu:

-Ja veus que bé me'n record!

-Et jur que mai t'he oblidar! -i afegí, nerviosa i adelerada:

-Si m'estimes, si em vols, seguim ara, perquè aquí on ens trobem, els carboners dels ranxos veïns i els teus mateixos companys prest ens hi toparien, jo et mostraré un alberg a on podem passar junts llarga estona i no hi vindrà gent estranya.

Sens dar lloc a més raons emprengué falaguera la pujada de l'aspra costa per viaranys d'ella ben coneguts, seguida de prop de l'animós cavaller. Prest arribaren a l'avenc, estatge d'encantades dones d'aigüa; na Dolça, sempre de pressa, tragué d'un amagatall una llarga escala de corda, la fermà a un tronc de pi, que va estendre de part a part de la boca del fondal, i tirà l'escala dins l'abisme.

Amb amorosa mirada animà el cavaller a segui-la fins al fons de l'encantada cova, i mentre atrevida i tranquil·la anava baixant els escalons de l'escala, per si mateixa pensava:

-Ara arriba ma venjança! aviat caurà per sempre el travessar i l'escala.

Sorpès el mal cavaller de sobte va deturar-se, dubtà un moment, però decidit, més que per amor, per por de demostrar covardia, seguí les seves petjades i s'enfonsà dins l'abisme...



Bosc de Coanegra

"Entre pedregoses i empinades serres cobertes d'espessa garriga i d'atapús pinars de color negrenca..."

Fig.28. Bosc de Coanegra.



Fig.29. Àliga de Tàrrrega.



Fig.30. Colom Salvatge.

...

Els **coloms** salvatges, com si encara estiguessin encantats continuen volant sobre l'avenc. De tant en tant, cansats o perseguits pel falcó, s'abaten en cònic remolí i arriben a la claraboia, primer els de la punta, després els de l'espessa massa amb multiplicades ales i, per fi, dos o tres endarrerits amb graciosa i indecisa espiral.

Una vista a la bella cova de Coanegra bé val la suor i el cansament que s'hi aplega en pujar l'aspra costa que s'ha de travessar per arribar-hi.¹⁶

Una vegada coneguda la rondalla, pas a explicar el personatge seleccionat, com podem veure a la rondalla he marcat la paraula colom, els coloms surten nombroses vegades al llarg de la rondalla, i des del meu punt de vista és un personatge molt representatiu de la història, pel que la bèstia serà un colom, però un colom especial, un colom de dos caps, bicèfal. Simbolitzant els dos personatges principals de la rondalla, el Cavaller i na Dolça.

No és el primer cop que es fa una bèstia de dos caps, com exemple i inspiració pel disseny d'aquesta, trobem l'Àliga de dos caps de Tàrrrega, a Lleida; aquesta però, està inspirada en l'escut de la ciutat. Un altre exemple d'Àliga bicèfala és la de Vic, aquesta representa els dos poders que existien en l'antiguitat a la ciutat, el poder eclesiàstic i el poder municipal. Aquestes àligues, però, solen sortir només en dies concrets com el Corpus o la Festa Major de la ciutat ja que són de caràcter protocol·lari. El colom bicèfal, en canvi, serà una peça de caràcter més festiu, això sí, sense perdre solemnitat. Com a últim exemple però no menys important, el ja mencionat Corb de Sant Nofre.

El colom salvatge, *Columba livia*, també conegut colom roquer, típic de penya-segats i litoral rocós, així com també de les zones muntanyoses envoltades d'arbres. La coloració és grisa amb unes taques metal·litzades de color verdós i lilós, tornassolat, al coll. A més presenten dues taques negres a les ales que permet que siguin identificats durant el vol.¹⁷ Les potes, són d'un color vermellós.

A la primavera el mascle atreu la femella i fa una dansa nupcial traient el pap, abaixant les ales i produint un parrup característic.¹⁸

A més sabem que el colom va ser pres tradicionalment com a símbol de la Pau, amb origen bíblic a la llegenda del Diluvi Universal.

¹⁶ Capó Juan, J., & Morro i Marcè, M. (2007). Llegendes i rondalles santamarieres. (P.15). Santa Maria del Camí (Mallorca): Ajuntament de Santa Maria del Camí.

¹⁷ Colom salvatge. (s. d.). CIM. Recuperat 12 de novembre de 2020, de <https://web.consellde-mallorca.cat/-/colom-salvatge>

¹⁸ Colom roquer. (s. d.). enciclopèdia.cat. Recuperat 12 de novembre de 2020, de <https://www.encyclopedia.cat/ec-gec-0169677.xml>

4.3. BOCETATGE

4.3.1. Peça

Com ja sabem la bèstia que es construirà en un futur és un colom, des de la desició d'aquesta he anat realitzant dibuixos de coloms, així com també he intentat aprofitar l'assignatura de pintura i entorn que he cursat durant el curs 2019-2020, per realitzar algun treball en relació a aquest projecte.

Un d'aquests treballs va ser un disseny per a un mural en el marc del Polinizados, en l'Escola Tècnica Superior d'Enginyeria de l'Edificació, en l'esbós podem apreciar diferents elements relacionats amb l'edificació i a més trobem varis coloms repartits per tota la paret frontal.

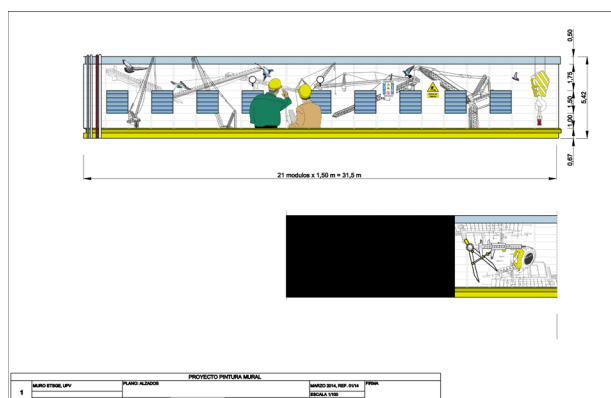


Fig.31. Disseny per a mural en la ETSIE.

Un altre treball realitzat a Pintura Mural va ser un esgrafiats, el qual consisteix en fer incisions a una paret de dues o mes capes, amb aquesta incisió només hem de retirar el material de la primera capa de manera que quedi a la vista la segona capa, de color diferent.

En aquest cas vaig realitzar un colom, a dos colors, blau i taronja. El resultat no va ser òptim ja que el dia que havia de continuar i finalitzar l'obra es va declarar l'Estat d'Alarma i per tant el tancament de la facultat.



Fig.32. Esgrafiats.

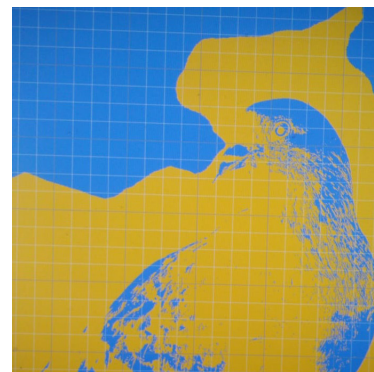


Fig.33. Disseny Esgrafiats.

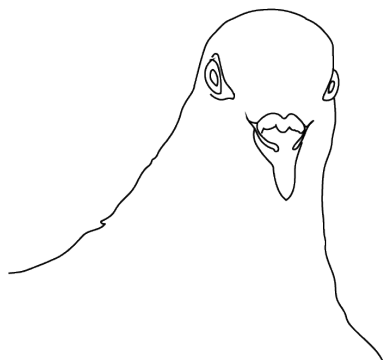


Fig.34. Colom a línia.

Deixant de banda els treballs realitzats, els quals no he col·locat a antecedents perquè varen ser realitzats expressament com a esbossos del projecte, pas a explicar com serà la figura.

La peça està dissenyada per ser portada per gent de mida adulta, aproximadament la bèstia tindrà una alçada de 2 m des de la seva base al cap. Agafant 1,70 d'alçada mitja d'una persona adulta i comptant que la peça quedarà més o menys a l'altura del maluc, a l'alçada de la bèstia se li sumaran uns 95 cm quan sigui portada, tenint així una alçada total aproximada de 3 metres.

A l'esquerra podem trobar alguns dels dibuixos de coloms que he anat realitzant, algun a línia i altres amb colors plans, i tots digitals. A part d'aquests dibuixos també he realitzat els esbossos del que vendria a ser la figura, bicèfala com ja he citat més a dalt.

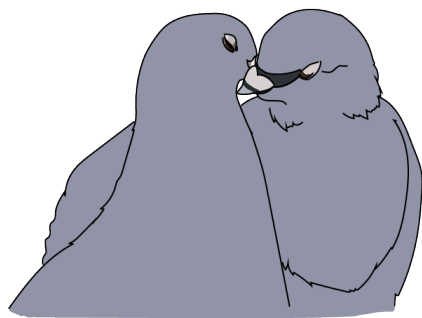


Fig.35. Parella de coloms.

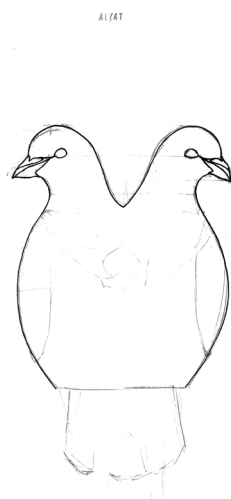


Fig.36. Frontal peça.



Fig.37. Part del darrere peça.

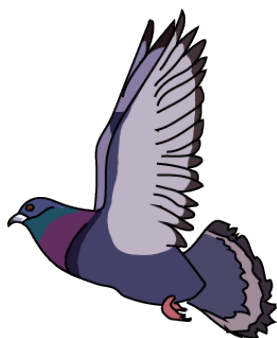


Fig.38. Colom volant.



Fig.39. Perfil peça.



Fig.40. Colom volant.

Aquests són uns esbossos simples però molt clarificadors, podem observar que la peça portarà les ales plegades i només farà falta un portador per a fer-la viure.

Els caps miraran al front però lleugerament voltejats per crear més dinamisme.

Per una altra banda, el color de la figura serà com el dels coloms roquers, raça autòctona a Mallorca. El cos, en general, d'un gris blavós que varia d'intensitat per zones, el pit o coll amb variacions de verd i morat, en els coloms metal·litzat però en la peça més bé mat.

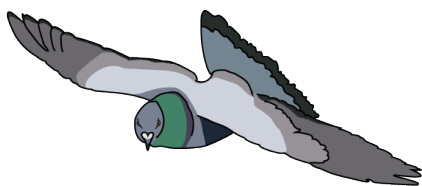


Fig.41. Colom volant.



Fig.43. Perfil peça a color.

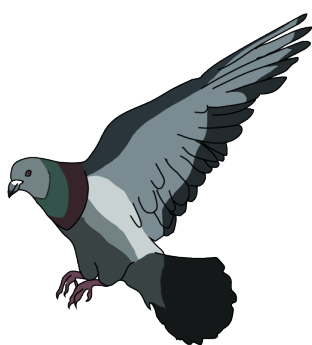


Fig.42. Colom volant.

A les ales presentarà dues línies negres o gris més obscur que són les que ajuden a identificar aquests coloms quan estan en ple vol.

Els ulls es pintaran de color taronja, als costats d'un taronja intens, quasi vermell, i un degradat cap al centre derivant a taronja quasi groc.

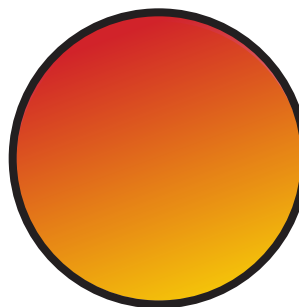


Fig.44. Mostra de l'ull.

Al centre, desplaçada una mica cap al lacrimal, la pupil·la negra.

En quant a l'estructura interna, el cavallet, serà d'un material lleuger però resistent com pot ser l'alumini, consistirà en una espècie de motxilla encoixinada i rígida que ens col·locarem a sobre de les espatlles.

Penjant de la part superior de la figura, a l'interior, un taulell de fusta també encoixinat que servirà per aguantar millor l'equilibri de la peça, així com també per alleugerar una mica de pes a les espatlles. Les cadenes del taulell tendran un punt on es bloquejaran, aproximadament a 20 o 25 cm que medeix el cap, de manera que el taulell quedi fixe i no balli.

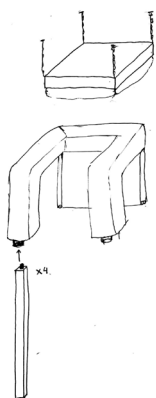


Fig.45.Esbós estructura interna.

L'estructura acabarà a la base de la bèstia però a les potes de la motxilla hi haurà uns forats en els quals amb unes potes extraïbles o més en concret desmuntables es podrà reposar la peça en terra sense perill de fer-se malbé. Aquestes potes faciliten també el moment en que el portador ha de sortir de la bèstia, com si d'un cavallet de gegant es tractés. Les potes poden dur una cinta per penjarles facilitant el seu transport a la resta de gent de la colla que no s'encarrega de portar la imatgeria.

Quan se construeix una figura festiva s'ha de mirar per la comoditat dels portadors, pel que s'hauran de prendre mesures i anar provant al gust de les persones que l'hauran de fer ballar. També hi ha la possibilitat de fer una peça o collarí individual que s'adapti a l'estructura base i al cos de cada un dels portadors.

A l'esquerra del text podem trobar un esbós que ajuda a clarificar el que seria l'estructura interna. Aquesta estructura interna de les figures acaba sent una part fonamental d'elles ja que sense aquesta estructura no es podria portar la peça a sobre.

4.3.1.1. Possibilitats de la peça

Les peces de la imatgeria festiva com sabem es poden utilitzar en diferents àmbits, un d'ells són els correfocs. Quan el bestiari correspon a aquest àmbit es diu bèstia de foc.

Adaptar una peça per a tal funció és més o menys simple, es tracta d'afegir a la peça en llocs clau, com per exemple en els becs del colom, unes varetes de ferro on després a l'hora de fer l'espectacle s'hi col·loquen carretilles o surtidors.

Les bèsties de foc donen molt de joc i és una forma diferent amb la qual fer partícip al públic.

Hi ha l'opció de posar-hi les varetes per si es volgués utilitzar com a tal.

Una altra possibilitat seria la de fer que les ales no siguin fixes, construint-les amb un material una mica fluix com l'espuma i instal·lant un mecanisme similar a una frontissa al nexa entre l'ala i el cos que permeti que al rodar i botar s'alcin les ales.

Un altre mecanisme que es podria afegir seria per poder obrir i tancar les ales al gust del portador mitjançant una politja. A més també seria un punt afegit quan la bèstia fes el seu ball propi en el qual el portador realitzaria la dansa nupcial típica dels coloms mascles per a atreure a les femelles, en la qual plega les ales.

Això també ajudaria a la participació activa dels ciutadans ja que podrien situar-se a sota les ales quan es fes rodar la bèstia.

4.3.2. Vestimenta

Per a la vestimenta dels portadors de la bèstia vaig pensar que per a que tengués més relació amb la cultura popular, m'havia de centrar en les vestimentes tradicionals, en concret en la de Mallorca. Actualment l'ús de la indumentària tradicional mallorquina només la podem trobar en actes folklòrics com les ballades.

D'aquesta indumentària he seleccionat la masculina per diversos motius, el primer motiu es la comoditat, és evident que per portar una figura a sobre el més còmode són els calçons, un altre motiu és l'estètica, visualment és més estètic que es vegin uns calçons que una falda voluminosa.

El vestit de l'home en la indumentària mallorquina està format per: uns calçons a l'ample, popularment coneguts com calçons amb bufes¹⁹, amb puny a la cintura i als genolls.

'Pantalons molt amples que duïen els pagesos mallorquins fins a mitjan segle XIX i que arribaven fins més avall del genoll.'

Unes calces, que arribaven fins al genolls o un poc més, una faixa a la cintura per protegir l'esquena (aquesta peça ens serà molt útil per a portar la figura), una camisa i un guardapits.

En el cas de les sabates, tradicionalment l'home porta unes sabates de pell, espadenyes o avarques, però en aquest cas les sabates pels portadors són unes patateres, una bota en la qual la llengua va per fora, a sobre dels cordons. En els orígens estava destinada a la recol·lecció de patates i el fet que la llengua estigui per sobre dels cordons, impedia que la terra entràs a la sabata. L'elecció d'aquesta sabata ha estat per simple estètica.

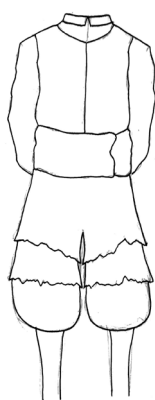


Fig.46. Esbós vestimenta a línia.

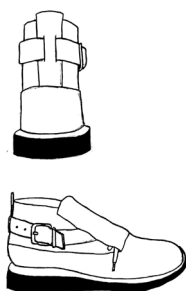


Fig.47. Esbós patateres sola negra.

¹⁹ Calçons amb bufes(s.d.). enciclopèdia.cat. Recuperat 15 de novembre de 2020, de <https://www.enciclopedia.cat/ec-gec-0165754.xml>



Fig.48. Colom salvatge.

Els colors elegits per al disseny de la vestimenta dels portadors fan referència als colors del plomatge dels coloms salvatges, per al guardapits i la faixa, he elegit el morat i el verd, com si del pit del colom es tractés, al guardapits podem trobar ambdòs colors, en un dibuix que fa al·lusió a la típica roba de llengües (tècnica de teixits tradicional de Mallorca), però sense arribar a ser-ho.

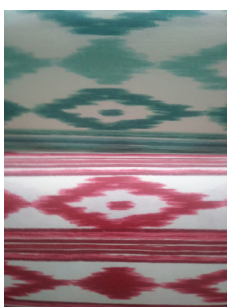


Fig.49. Roba de llengües.



Fig.50. Disseny guardapits i faixa.



Fig.51. Disseny complet de la vestimenta.

En quant als calçons, hi ha una variació dels típics calçons amb bufes o calçons a l'ampla, per fer referència a les plomes, portaran una espècie de volants o capes. A més seran de color gris, com el cos dels coloms.



Fig.52. Disseny calçons.

Les calces i les sabates seran d'un color vermellós, fent al·lusió a les potes dels coloms.

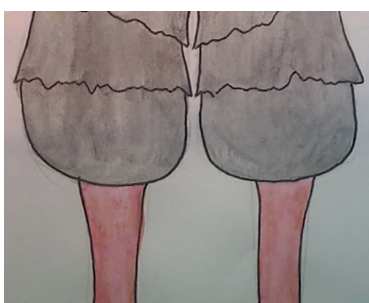


Fig.53. Disseny calces.



Fig.54. Disseny patateres.

4.4. ESTUDI TÈCNIC: PROCÉS DE CONSTRUCCIÓ

El procés de construcció d'una bèstia comença pels esbossos i dibuixos per tal de tenir sobre el paper com ha de ser. Aquesta part es la que podem trobar plasmada a la memòria.

Una vegada es té clar el que es vol fer, s'ha de procedir a fer el modelat de la figura amb fang. Per a alleugerar i facilitar el modelat, es pot fer una ànima de fusta i altres materials, amb la qual es construeix un poc la forma de la figura.

Quan el fang s'ha eixugat es recobreix de guix per fer un motlle que posteriorment es tallarà en tantes parts com sigui necessari per treure els positius. Per fer el motlle més resistent es pot posar entre capa i capa de guix una mica d'espargit que funcionarà com a connector entre capes. Un cop eixugat el guix, el separarem de la figura modelada en fang i s'hi aplica una capa de fibra de vidre, aquest material és el més utilitzat actualment ja que permet fer peces grans amb poc pes. Antigament el material que s'utilitzava era el cartró pedra, però degut a la seva composició, una mescla de paper amb gluten, guix o altres substàncies que serveixen per endurir-lo, pesava molt. A més la fibra de vidre és molt més resistent i més fàcil de restaurar.

Després d'haver tret els positius amb fibra de totes les parts del motlle, les parts es puliran i muntaran les unes amb les altres, deixant per separat la coa del colom, i el cos que estarà dividit en dues parts per tal de poder col·locar el cavallet intern.

Abans de procedir a pintar la figura, cal fer el cavallet intern, una estructura que permetrà portar la figura a sobre. Aquest es pot fer de fusta o alumini, així com altres materials menys feixucs que alleugeriran el pes total de la bèstia. Un cop tenim tota la peça muntada juntament amb el cavallet, es procedirà a pintar la figura. La tècnica més adequada és mitjançant un aerògraf amb pintura a base de dissolvent, ja que pulveritza la pintura amb aire i és molt útil per difuminar. En aquest cas s'utilitzarà una pintura mat per a tot el cos i a l'ull una pintura satinada per a dotar d'una mica de realisme a la figura.

Quan es construeix una figura de la imatgeria festiva a part de que sigui estètic, s'ha de cercar que les condicions tècniques siguin adequades per ser portades, per tant s'ha de mirar l'equilibri de la figura, s'ha de calcular el pes de les diferents parts, i com ja he mencionat algunes pàgines enrere també s'ha de mirar per a la comoditat i seguretat del portador, construint un cavallet suficientment còmode. Són molts factors tècnics que s'han d'estudiar abans i durant la construcció.

5. CONCLUSIONS

Per concloure el treball cal analitzar tot el procés realitzat i allò que comporta per tal d'extreure allò positiu.

En aquest projecte no només he aconseguit plasmar el procés de construcció i el disseny de la peça i la vestimenta dels portadors, que era la l'objectiu principal, sinó que a més també he investigat sobre els orígens de la imatgeria festiva i les seves funcions que han anat variant segons les èpoques.

A més també he hagut de conèixer des d'un àmbit més acadèmic, la literatura popular o tradicional, poc estudiada en comparació amb altres àmbits de la literatura.

En primer lloc, com a exercici d'autoavaluació o valoració, considerem que, de manera general han sigut complerts els objectius plantejats, tot i que alguns d'ells no poden ser del tot satisfets degut a que el projecte no està finalitzat. El treball realitzat ha estat gratificant, no pel resultat (que no tenim encara) sinó pel que m'ha proporcionat el procés i que continuarà en el futur, no només pel fet que falta la construcció de la bèstia, sinó perquè és un àmbit en el qual voldria seguir enriquint-me.

En quant a la metodologia podem fer referència a la importància de la recerca o la investigació per l'aprenentatge i s'hauria de prendre com a punt de partida de qualsevol projecte.

Tot i haver hagut de treballar amb les dificultats que ha suposat la Covid-19, la falta de recursos com la no disposició d'un taller on treballar que ha impedit la finalització del total del projecte, he pogut i he sabut adaptar-me de manera satisfactòria al projecte.

Una altra de les dificultats que m'he trobat a l'hora de realitzar aquest projecte és la manca de recursos o escrits digitals sobre el món de la literatura popular, així com de la cultura popular. Són molts els llibres que m'hagués agradat llegir i afegir al treball, però degut a l'actual situació no es podia accedir a les biblioteques, cosa que ha impossibilitat l'accés als llibres.

A la vegada també ha sigut bo consolidar i aprendre nous aspectes teòrics mitjançant la profundització en l'estudi de la imatgeria festiva, la qual constitueix una base molt important per la realització del projecte.

S'ha de remarcar també que sense els quatre anys de carrera previs a aquest treball i el pas per moltes assignatures i professors, no hagués estat igual de possible.

Els resultats del treball han servit per reafirmar el meu interès cap al món de la cultura. De cara al futur voldria seguir adquirint coneixements que vagin complementat els obtinguts fins ara per estar en un constant aprenentatge.

A la introducció del projecte s'ha fet referència a la importància de conèixer la cultura popular per tal de no perdre les arrels i els trets identitaris, el que més esper i desig d'aquest projecte, és que en un futur més o menys pròxim, la bèstia construïda, faci partícip a la gent ja que la participació activa dels ciutadans, manté viva la cultura.

6. BIBLIOGRAFIA

ALCOVER SUREDA, A. *Rondalles mallorquines*. Palma de Mallorca: Moll.

AMADES, J. (1983). *Gegants, nans i altres entremesos: costumari popular català*. J.J. de Olañeta.

CANO CUARTERO, E. *Evolución histórica y estudio técnico de la tradición del cartón-piedra en la imaginería festiva valenciana*, Treball final del master, 2018, p.63.

CAPÓ JUAN, J., & MORRO I MARCÈ, M. (2007). *Llegendes i rondalles santamarieres*. Santa Maria del Camí (Mallorca): Ajuntament de Santa Maria del Camí.

CAPÓ JUAN, J., MORRO I MARCÈ, M., & VINYES, M. (2014). *Maria de Coanegra*. [Santa Maria del Camí, Illes Balears]: Colla de Gegants de Santa Maria del Camí.

FEBRER, V., Colla de Geganters d'Esplugues, & Esplugues de Llobregat. Ajuntament. (2003). *Llegendes dels capgrossos i dels gegants d'Esplugues*. Colla de Geganters d'Esplugues.

GIVENS, M., & Moloney, J. (2011). *Corpus Christi: A History* (Illustrated ed.). Jim.

LABRADO, V. (2020). (cat). *Llegendes de la ciutat de valencia.(conte i llegendes*. Abadia De Montserrat.

LLINÀS, C. V. (2009). *Llegendes de Mallorca*. Publicacions de l'Abadia de Montserrat.

LLINÀS, C. V.(2018). *12 llegendes de les Illes Balears*. Ifeelbook editor s.l.

MARTÍ, G. V. (2005). *Passejada per les llegendes de Palma*. Alianza Editorial.

POVEDA, A. J. (2005). *L'imaginari popular en les rondalles d'Enric Valor*. Editorial Club Universitario.

RIBERA, R. V. (1990). *La rondalla i la llegenda*. Fondo de Cultura Económica.

RIERA, A. G. (1982). *Cultura popular mallorquina*. Caixa de Balears «Sa Nostra».

SUBIRANA, R. F., AMADES, J., Catalonia (Spain). Departament de Cultura i Mitjans de Comunicació, & Centre de Promoció de la Cultura Popular i Tradicional Catalana. (2009). *Imatgeria popular : els tresors de Joan Amades*. Ara Llibres.

THOMPSON, E. P. (2019). *Costumbres en común - estudios sobre la cultura popular*. Capitán Swing Libros, S.L.

TOMÀS I RAMIS, P. (2010). *Els gegants de Mallorca*. Pollença, Mallorca: El Gall.

VERDÚ, J. R. (2020). *L'amor de les tres taronges; Primeres Rondalles d'Enric Valor*. Edicions del Bullent, S.L.

VIVES, V. E. I. (1950). *Rondalles Valencianes*. Edicions del Bullent, S.L.

WEBGRAFIA

QUANTUM CONNECTION. (s. d.). Sandra De Jaume. Disponible en: <https://sandradejaume.com/2019/06/26/quantum-connection/> [Consulta 10/08/2020]

Universitat de les Illes Balears. (s. d.). Rondalles i llegendes. Disponible en: https://uom.uib.cat/digitalAssets/321/321718_rondalles-i-llegendes-uom.pdf [Consulta 15/09/2020]

Gegants Santa Maria. (2018, 11 junio). Sa Nit De Sa Bubota 2018. YouTube. Disponible en: <https://www.youtube.com/watch?v=Tf9NGkl0IGk> Consulta [10/10/2020]

Diccionari de la llengua catalana. (s. d.). DIEC2. Disponible en: <https://dlc.iec.cat/Results?DecEntradaText=rondalla&AllInfoMorf=False&OperEntrada=0&OperDef=0&OperEx=0&OperSubEntrada=0&OperAreaTematica=0&InfoMorfType=0&OperCatGram=False&AccentSen=False&CurrentPage=0&refineSearch=0&Actualitzacions=False#> [Consulta 19/10/2020]

Colom salvatge. (s. d.). CIM. Disponible en: <https://web.conselldemallorca.cat/-/colom-salvatge> [Consulta 12/11/2020]

Colom roquer. (s. d.). enciclopedia.cat. Disponible en: <https://www.enciclopedia.cat/ec-gec-0169677.xml> [Consulta 12/11/2020]

7. ÍNDEX D'IMATGES

Fig.1. Mapa conceptual de la metodologia del treball.....	6
Fig.2. Portada Tom XIV de l'Aplec de Rondalles Mallorquines.....	9
Fig.3. Recull de Rondalles Valencianes d'Enric Valor.....	9
Fig.4. Gegants i capgrossos de Santa Maria del Camí amb les còpies... ..	10
Fig.5. Kake Portas acabant la vestimenta de la peça.....	10
Fig.6. Cartell Sa Nit de Sa Bubota 2015 per Sandra de Jaume.....	11
Fig.7. Frame video Sa Nit de Sa Bubota.....	11
Fig.8. Frame video Sa Nit de Sa Bubota.....	11
Fig.9. "Jugando al escondite", acrílic sobre tela... ..	11
Fig.10. Fotografia d'un dels quadres de la sèrie... ..	11
Fig.11. Fotografia de la figura visitant l'exposició... ..	11
Fig.12. Il·lustració Dóna-i la volta de Margalida Vinyes.....	12
Fig.13. Portada conte Maria de Coanegra.....	12
Fig.14. Cartell trobada 2014 per Margalida Vinyes.....	12
Fig.15. Corpus Barcelona 1917.....	13
Fig.16. Làmines de la processó del Corpus... ..	13
Fig.17. Gegants gitanos i negres de València.....	14
Fig.18. Tòfol i Francinaina, Gegants de Palma.....	16
Fig.19. Maria de Coanegra i Soler el Bandejat... ..	16
Fig.20. Portada llibre Llegendes i rondalles santamarieres.....	17
Fig.21. Il·lustració rondalla Avenc de Son Pou.....	17
Fig.22. Il·lustració per a etiqueta de vi.....	18
Fig.23. Arts finals botella de vi amb etiqueta.....	18
Fig.24. Primeres proves.....	18
Fig.25. Primer prototip.....	18
Fig.26. Inici de la rondalla Coanegra.....	19
Fig.27. Avenc de Son Pou.....	20
Fig.28. Bosc de Coanegra.....	21
Fig.29. Àliga de Tàrrega.....	21
Fig.30. Colom Salvatge.....	21
Fig.31. Disseny per a mural en la ETSIE.....	22
Fig.32. Esgrafiat.....	22
Fig.33. Disseny esgrafiat.....	22
Fig.34. Colom a línia.....	23
Fig.35. Parella de coloms.....	23
Fig.36. Frontal peça.....	23
Fig.37. Part del darrere peça.....	23

Fig.38. Colom volant.....	23
Fig.39. Perfil peça.....	23
Fig.40. Colom volant.....	24
Fig.41. Colom volant.....	24
Fig.42. Colom volant.....	24
Fig.43. Perfil peça a color.....	24
Fig.44. Mostra de l'ull.....	24
Fig.45. Esbós estructura interna.....	26
Fig.46. Esbós vestimenta a línia.....	25
Fig.47. Esbós patateres sola negra.....	25
Fig.48. Colom Salvatge.....	26
Fig.49. Roba de llengües.....	28
Fig.50. Disseny guardapits i faixa.....	28
Fig.51. Disseny complet de la vestimenta.....	28
Fig.52. Disseny calçons.....	28
Fig.53. Disseny calces.....	28
Fig.54. Disseny patateres.....	28

ANNEXE I

'<<Des del poblet de Santa Maria del Camí, tirant cap al nord, passat el casal de l'antiga possessió de Son Torrella, s'entra dins un comellar ombrívol, estret i fondo, que se cappa bona estona, sempre en direcció de tramuntana, entre pedregoses i empinades serres cobertes d'espessa garriga i d'atapits pinars de color negrenca, igual a cada vessant. Li diuen la vall de Coanegra i per cert que bé i escau el nom. El travessa pel fons, com el vaixell la carena, un torrent quasi sempre sec, faixa blanquinosa de pedreny, macs i pedrolins polits per les aigües de les pluges hivernals. A la dreta del torrent hi ha un camí de ferradura, a la vora del mateix, ix al peu d'un alt penyal tallat a plom i tot cobert d'heures i llorers salvatges, una cabalosa font, les aigües de la qual baixen, entre camí i torrent, per una síquia de pedra i argamassa a regar els horts i jardins de Son Torrella i fins a abastar els veïns de Santa Maria. I, escalant el coster, tot seguit un corriol que es troba poc després de passat el penyal d'on neix la font agafant-se de tant en tant a les mates i assegurant els peus a les roques, al cap d'una estona de recte pendent, ja a gran altura, vora el cim, entremig d'ullastres i aritges, s'hi topa un avenc que té per boca un forat quasi redó, de més de cinc metres de diàmetre, de tanta fondària que no se sent la remor de les pedres quan arriben al fons; esglaiós abisme, dins el qual no s'hi veu més que fosca.

Les boires i núvols, atrets per l'espessor, emmantallen la major part de l'any la tenebrosa i amagada vall, i per més que sovint hi cauen fortes pluges, com que les aigües corren de pressa per aquells rosts de roquissar, aviat queda seca i sempre estèril.

En les primitives edats, l'habitava i regia un déu dels boscos i dels pinars, aspriu, salvatge i a voltes terrible que, sembant al déu Pan dels grecs, tenia una figura de boc i s'alimentava d'herbes i brostes. Un dia, mentre estava entre el boscatge, un estol de nimfes, fades blanques o dones d'aigua que habitaven en el fondal de l'avenc, i que es banyaven per estones dins un gorg d'aigües clares sota aquell turó d'on ix la font, li robaren un feix de branques i rama de pi per fer-ne fogateres. Quan es despertà, irat i venjatiu, les encantà, conertint-les en esbart de **coloms** cendrosos, salvatges i asprius com ell, condemnats a volar sempre a l'entorn de la fantàstica i misteriosa cova. Però per haver perdut el pinar la virginitat amb la feta de les fades, aquell déu acabà el seu poder i domini sobre la trista vall i, desterrat per un altre déu, invisible i omnipotent, s'enncaminà a més llunyanes terres.

En temps dels moros foren conduïdes les aigües de la font cap a la planura fins a la vila de Santa Maria del Camí; s'hi construïren pocs i pobres albergs i s'alçaren uns quants molins fariners. Els cristians, més tard, si no menten les poques notícies d'aquella època ens queden, hi fundaren un poblet, tant prest nat com desaparegut altra volta.

En el segle XV els cavallers ciutadants Torrella i Albertí adquiriren de pagesos les possessions de la vall de Coanegra. La font i dos molins de moldre blat estaven dins la porció de n'Albertí, però com que aquest tenia poques terres de regadiu l'aigua quasi tota pertanyia a en Torrella.

A un dels dits molins, en el de més amunt, hi vivia aleshores un Jaume Dolç, pobre moliner viudo i vell, amb la seva filla Maria, coneguda per na Dolça, en raó del llinatge del seu pare. Aquella joveneta fresca, innocent, gentil, d'ulls i cabells negres, mirar expressiu i caràcter resolt, nada en aquell racó quinze anys enrera, quan morí la seva mare, era l'única nota alegre del molí i de tot el comellar.

Un bell matí d'hivern, ja dia clar, el sol banyava feia bona estona el cim de les muntanyes, i mentre na Dolça collia pèsols primerencs dins l'hortet del molí, a recer de la bardissa de murteres, matapolls i aladerns, sentí l'eco d'una trompa de caça, lladrucs de cans i crits de caçadors, i com que es trobava tota sola en el molí, perquè el pare era a la vila a tornar-hi farina i a portar blat, emprengué resolta l'empiuat viarany, sens temor ni recel, desitjosa de lliurar del perill, com més aviat millor, les confiades ovelles. Guiada pel so dels picarols, es trobava ja dins l'ombrívol pinar, no gaire lluny del ramat, quan li sortí a l'encontre un jove caçador, alt, ossut, sec, de color groguenc i galtes negreses i begudes; celles aspres i estirades; i cara llarga, lasciva i diabòlica, qualcant sobre un cavall roig ricament guarnit. Tan prompte com el cavaller descobrí la presa, tingué el mal pensament, i com el mart, arter, elàstic i vincladís, va caure sobtadament damunt la víctima.

La joveneta quedà sorpresa, muda, esglaiada, sentí mortal angúnia, el cor se li tancà i rompé en plors amargs i desconsolats...

Un **colomet** escapat de les arpes del falcó acabava de caure afirat i tremolós enmig del viarany, el falcó volava cap a la muntanya i l'esbart de **coloms** s'havia tirat, com una pedra que cau de l'altura, dins la fonda cova.

El cavaller desapareixia costa amunt entre l'espès pinar i na Dolça baixava a poc a poc, capfic i ulls plorosos, el camí de l'amargura.

Pobre floreta boscana marcida i esfulada, havia perdut per sempre el rosat color de la cara i l'alegria riolera que abans mai l'abandonava, i ara filava, sempre filava, i del fil en feia corda, i de la corda una escala, i la perdia per moments la salut i s'aprimava.

Ni al seu pare, ni al confés ni a ningú va parlar mai d'aquella trista diada. El pobre jai, com a bon pare, a aquell mal desconegut de la seva filla estimada, sovint consultà als metges i curandars. Què en tragué de les consultes? Segons el parer d'aquests i dels parents i veïns, li havien encisada.

Passaren els anys, na Dolça ja no filava, però, més trista que mai, des que l'alba apuntava fins que els darrers desmalls de llum s'havien aclucat a l'occident i la vall es convertia en desert de fosca, trescava i corria per l'ombrívol pinar seguint amunt i avall els viaranys de la serra, com estrella fugitiva, apagada i perduda. Era que caminava secretament per la via d'atracció assenyalada pel seu únic desig, de tothom ignorat...

Una diada d'agost, en què el sol com immensa fogatera caldejava la serra i daurava les muntanyes, na Dolça estava ensopida a l'ombra del molí, acariciant com sempre l'únic pensament de la seva vida, quan sentí a l'altra part del coster, sonar de corns, lladrucs, soroll i crits d'una partida de caça. Alçà el cap, escoltà, i somrient amb amargor, els ulls li flamejaren. Tot seguit es va enllestir, servint-li de mirall l'aigua clara de la síquia, i escoltant de tant en tant el remor dels caçadors, frissosa emprengué el camí cap a aquell punt del pinar on un dia -malhaja la recordança!- va caure el colom ferit d'aquell falcó que passava.

-El cor m'ho deia! -exclamà amb veu continguda.- Avui serà; no en tenc dubtes! Déu em perdoni! ¡Ai marel...

El cavaller airosament es desqualcà i amorós se li atansà tot seguit per abraçar-la, mentre amb veu afectuosa li diu:

-Ja veus que bé me'n record!

-Et jur que mai t'he oblidar! -i afegí, nerviosa i adelerada:

-Si m'estimes, si em vols, seguim ara, perquè aquí on ens trobem, els carboners dels ranxos veïns i els teus mateixos companys prest ens hi toparien, jo et mostraré un alberg a on podem passar junts llarga estona i no hi vindrà gent estranya.

Sens dar lloc a més raons emprengué falaguera la pujada de l'aspra costa per viaranys d'ella ben coneguts, seguida de prop de l'animós cavaller. Prest arribaren a l'avenc, estatge d'encantades dones d'aigüa; na Dolça, sempre de pressa, tragué d'un amagatall una llarga escala de corda, la fermà a un tronc de pi, que va estendre de part a part de la boca del fondal, i tirà l'escala dins l'abisme.

Amb amorosa mirada animà el cavaller a segui-la fins al fons de l'encantada cova, i mentre atrevida i tranquil·la anava baixant els escalons de l'escala, per si mateixa pensava:

-Ara arriba ma venjança! aviat caurà per sempre el travessar i l'escala.

Sorprès el mal cavaller de sobte va deturar-se, dubtà un moment, però decidit, més que per amor, per por de demostrar covardia, seguí les seves petjades i s'enfonsà dins l'abisme.

En Ramón Albertí i en Pere Berart i els seus criats, escuders i caçadors debades cercaren fins ben entrada la nit el company de caçada, en Berenguer de Galiana; sols trobaren el cavall que, fermat al tronc d'un pi, de tant en tant enguinava per cridar el seu senyor...

En Jaume Dolç també cercà tota la tarda i la nit, i fins dies i setmanes, la seva filla estimada, i ningú n'ho donà raó ni notícia de cap casta.

A la Ciutat i al camp s'inventaren les més ridícules i absurdes contarelles per explicar la desaparició estranya i misteriosa de'n Berenguer de Galiana i na Dolça de Coanegra. Ningú sabia per cert com la cosa era passada; però per molts fou deshonrada la memòria d'aquesta valenta dona.

Un bandejat que, segles més endavant, sens temor de bruixes ni enciements, baixà al fons de l'avenc de Coanegra per trobar-hi refugi segur en les contínues persecucions de què era objecte, hi descobrí a un racó del fondal dues canaveres, mig cobertes de molsa; la més petita tenia un punyal, ja molt gastat pel rovell, clavat entre les costelles.

Si l'avenc de Coanegra ha perdut avui el misteri del qual estava voltat en altre temps, en canvi ha cobrat nous encants.

Una mina oberta a força de barrobins i cops de picassa en la dura roca, condueix peu pla al fons mateix de l'abisme, on el curiós visitant troba amb sorpresa una espaiosa i altíssima cova. No se l'ha de confondre amb tantes altres com n'hi ha per Mallorca, de forma capriciosa i romàntica, riques en detalls, filigranes i decorats de variades i fantàstiques figures, sovint poblades d'un bosc de gentils columnes de marbre blanc i transparent, i embellides per agradosos llacs o gorgs de clares i tranquil·les aigües; no, la cova de Coanegra no és més que una *rotonda*, millor encara si digués una pagoda índia.

Gràcies a la suau i confosa claror que hi entra per una claraboia central, que abans era la boca de l'avenc, es distingeix entre les ombres un extens espai circular que s'enlaira fins a molta altura, formant el tot una immensa pera, el capoll de la qual és la rodona finestra que la il·lumina. Entremig del desigual i tou pis, morat verdejant, s'alcen sobre els corresponents sòcols uns ídols que recorden déus i animals de l'orient. Les figures, i totes les parets del voltant tenen un mateix to calent i humit, un color negre-verdós de metall sense lluentor, mat i fosc.

A voltes un raig de sol de migdia entra per l'alt finestral; llavors aquella columna de llum blauenca conforme va baixant es transforma en núvol de tremoloses espines blanques i grogues, polsim de vibracions de colors que s'acuquen, s'apaguen i es fonen damunt la molsa reflectint-se sobre un ample redol lluminós que augmenta les espeses ombres de l'entorn.

Si un raig de sol ponent fer de través el mateix sostre de la cova, una il·lusió òptica fa veure dues claraboies bessones, tan iguals, clares i lluminoses que de prompte no s'esdevina quina és la verdadera; llavors la claror del fondal és més cernuda i més igual, les ombres menys intenses, i la cova recorda una església vista a la llum del dia, una tarda en què no hi ha festa ni concurrència.

A voltes un raig de claror groguenca de lluna plena cau dins aquell abisme de tenebres i baixa dolçament, tranquil·la i en silenci, com a rosada de plata, a besar aquells déus encantats; llavors és l'hora de la calma i de misteri, dels somnis i dels records, l'hora dels trists, dels poetes i enamorats.

A la dreta, quan s'entra a la cova, pel forat de la mina, entre feixugues columnes sens capitells, un poc més elevat que el pis i aficant-se dins la paret de roca, hi ha un camaril més ric que el coval primer. A l'enfront del portal d'entrada, hi ha una altra rotonda gran, alta i fosca, on s'hi sent el degotar seguit de l'aigua que cau dins una piqueta de pedra blanquinosa, i poc té per veure.

Els **coloms** salvatges, com si encara estiguessin encantats continuen volant sobre l'avenc. De tant en tant, cansats o perseguits pel falcó, s'abaten en cònic remolí i arriben a la claraboia, primer els de la punta, després els de l'espesa massa amb multiplicades ales i, per fi, dos o tres endarrerits amb graciosa i indecisa espiral.

Una vista a la bella cova de Coanegra bé val la suor i el cansament que s'hi aplega en pujar l'aspra costa que s'ha de travessar per arribar-hi.>>'