

1.1. TEMA

Des del Taller 1 es proposa com a nou tema per al Projecte Final de Carrera per al curs 2010-2011 un Centre sociocultural al barri del Cabanyal de València.

Les premisses per al projecte són agafar una superfície de parcel·la d'uns 8000 a 9000 m² i construir un edifici d'un àrea aproximada de 3500 m² + un soterrani amb unes 200 places d'aparcament. A més l'edifici també comptarà amb un aparcament en superfície amb un mínim de 30 places.

El programa proposat s'articula a partir de dos paquets principals, una gran sala d'usos múltiples amb la seua zona d'emmagatzematge i camerinos i un volum d'exposicions. Formen també part del programa dos sales d'usos múltiples més menudes, una zona d'espais didàctics, una biblioteca, cafeteria, una xicoteta tenda i espai per a xiquets, a més l'edifici comptarà amb espais per a l'administració i les instal·lacions.

Cal destacar que per al projecte és de vital importància projectar l'espai públic vinculat a les activitats del centre, un espai exterior on es puguin realitzar les activitats d'oci i cultura a l'aire lliure, com petits concerts, teatre o exposicions.

1.2. EMPLAÇAMENT

La parcel·la de la proposta està situada al barri del Cabanyal de la ciutat de València, pertanyent al districte de Poblats Marítims. Està situat a l'est de la ciutat i limita al nord amb Malva-rosa, a l'est amb el mar Mediterrani, al sud amb Grau i a l'oest amb Ayora, Illa Perduda i Beteró. És un antic barri mariner, que entre 1837 i 1897 va constituir un municipi independent anomenat Poble Nou de la Mar. La seua peculiar trama en retícula deriva de les alineacions de les antigues barraques paral·leles a la mar. Actualment moltes de les antigues edificacions han estat derruïdes i s'han quedat alguns espais en la trama urbana com pot ser el solar que anem a ocupar.



El Cabanyal ha estat un poble principalment de pescadors, no obstant això, aviat es va convertir en una zona d'interès com a lloc de descans i oci, actualment i sobretot a la zona del port, que és on està situada la parcel·la, abunden els hotels, restaurants, etc. No obstant, trobem a faltar equipaments socials de tipus cultural per a l'ús dels habitants del Cabanyal, per la qual cosa el Centre Sociocultural proposat podria ser un fort impuls per a la revitalització del barri.

1.3. DESCRIPCIÓ DE LA PARCEL·LA

La parcel·la sobre la qual anem a treballar, és un solar longitudinal d'uns 34.500 m² situat en una illa exempta entre els carrers Eugenia Viñes a est, de Montanejos a oest, del Doctor Marcos Sopena a sud i el carrer de la Virgen del Sufragio a nord. Els costats de major longitud estan orientats a est i oest, però degut a que els vials principals són els de est i sud, els quals donen a la zona del port i a la mar, tractarem aquestes com a les orientacions principals i les de nord i sobretot oest com a secundàries.

S'entén que les alineacions a seguir seran les dels edificis a oest, per ser la trama més pròxima a la parcel·la.



2.1. ANÀLISI DEL TERRITORI

Descripció urbanística

L'ús predominant en les edificacions del nucli urbà és el residencial. Trobarem àrees residencials de baixa densitat i de densitat mitja o alta.

Principalment al barri del Cabanyal predominen les vivendes de tipus adossat, de planta baixa més una altura, formant illes compactes i en les que la profunditat edificatòria predomina amb respecte a l'amplària de façana, aquestes són les vivendes tradicionals del barri, però en alguns punts han sigut substituïdes per nous edificis de fins a set altures.

En els límits perimetrals del barri, a l'oest de la parcel·la, trobarem edificacions de densitat mitja-alta, de quatre i cinc plantes, amb una construcció que es correspon a l'auge immobiliari dels anys 60. Constitueixen illes compactes amb patis interiors. Algunes d'aquestes edificacions ocupen solars en zones de baixa densitat, el que crea un perfil urbanístic heterogeni.

Fora del nucli urbà, en parcel·les irregulars a la zona del port, apareixen construccions aïllades i disperses de baixa densitat. A més paral·leles al passeig marítim s'aprecien edificacions de 3 altures de tipus adossat, destinades a negocis d'hostaleria.

Els equipaments no són molt abundants, en les proximitats de la parcel·la no s'aprecia cap equipament de tipus cultural.

La indústria, principalment portuària, és molt poca i es situa a l'est del solar.



Anàlisi històric- evolució



Ciutat de València 1808



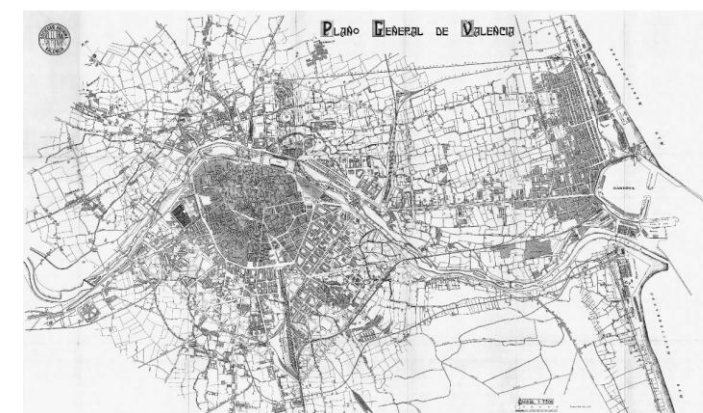
Projecte general d'eixample 1858



Vilanova del Grau i Poble Nou de la Mar 1875



Projecte general d'eixample 1884



Unió amb els poblats marítims 1925



Creixement de la població 1960-1990

Anàlisi morfològic: edificacions



L'edificació urbana està constituïda fonamentalment per vivendes unifamiliars entre mitgeres de planta baixa més una o dues altures. Degut a posteriors eixamples, les construccions han hagut d'adoptar la tipologia entre mitgeres i en illes aïllades amb l'aparició de vivendes de bloc de fins a planta baixa més set altures. Al sud del municipi hi ha algunes naus industrials vinculades al port.

Anàlisi morfològic: vials



Hi ha quatre vials principals d'accés al port que parteixen del carrer de Lluís Peixó a través del barri del Cabanyal fins arribar a un vial principal que segueix la línia del passeig marítim i que passa per l'est de la parcel·la.

Anàlisi morfològic: equipaments



Anàlisi morfològic: zones verdes



Al barri del Cabanyal apareixen els serveis mínims com són el mercat, centre sanitari o algun col·legi i institut, però es nota la falta de centres de tipus cultural com museus, biblioteques, etc.

Els equipaments requereixen formar part d'un pla d'ordenació que els situe al seu lloc idoni i els dote de l'espai necessari que magnifique la seua utilitat. Açò en aquest tipus de nucli urbà es molt difícil degut a la gran densitat edificatòria. No obstant, es veu que s'ha produït amb les zones esportives degut a un possible pla d'eixamplament.

La inexistència d'un pla d'ordenació general en aquest tipus de nuclis urbans sempre deriva en una falta d'espais oberts. L'estructura viària original és la que regeix l'estructura del poble i les construccions van agregant-se entorn a aquests de manera desordenada, pel que aquests espais queden reduïts a la plaça principal, la de l'església i alguna més de dimensions mínimes. No obstant apareixen algunes zones verdes en la planificació als eixamples i a la zona del passeig marítim.

2.2. IDEA, MEDI E IMPLANTACIÓ

Anàlisi del lloc

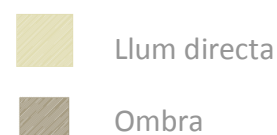
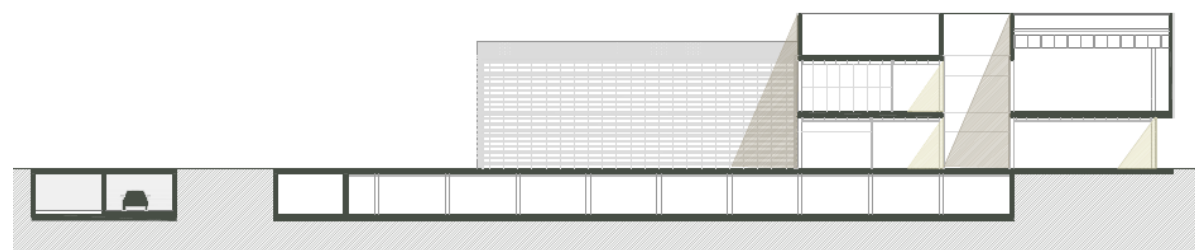
La parcel·la es situa en l'encreuament entre dos vies principals, C/ de Eugenia Viñes y C/ del Doctor Marcos Sopena amb orientació est, sud respectivament. Optem per bolcar el centre sociocultural cap a aquestes direccions, situant l'accés principal pròxim a l'encreuament. Utilitzant el carrer de Montanejos a oest per a la càrrega i descàrrega, disposició de l'aparcament en superfície i accés a l'aparcament subterràni.

L' inserció de l'edifici en la parcel·la es realitza tenint en compte la proximitat del barri del Cabanyal, i sobretot d'un parc que intentarem continuar i uns blocs de vivendes de 5 plantes pròxims a la parcel·la que intentarem cobrir amb l'ajuda de l'altura de l'edifici.

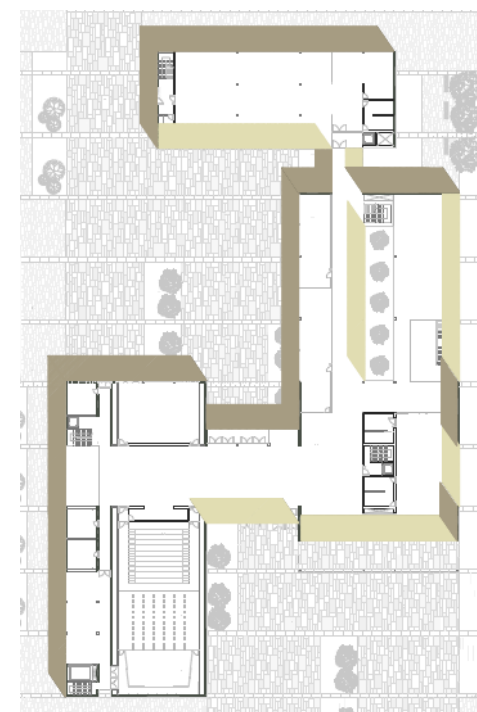
Tenint en compte les grans afluències de gent per mitjà de transport públic (parada de tramvia, parada de bus) i transport privat, es proposa un gran eix de paviment que atravesa la parcel·la de nord a sud i condueix a la gent fins a les dos places que envolten l'edifici. El punt d'encontre de les dos places constitueix l'accés i hall de l'edifici.

Respecte al sol s'explica a continuació comparant com seria a l'estiu i al hivern.

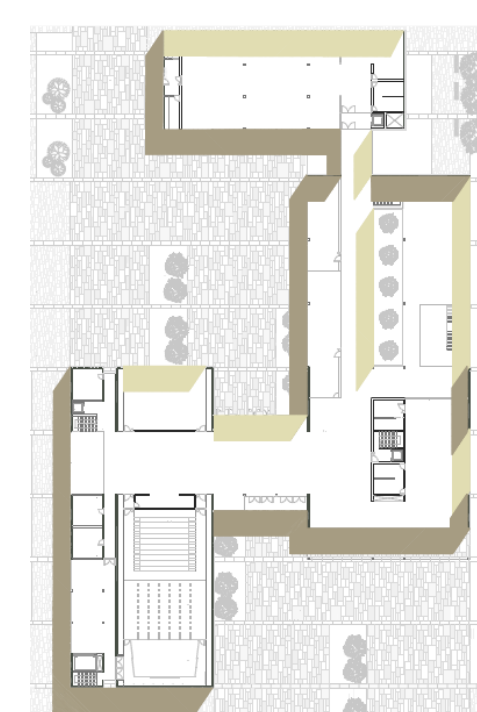
- 21 Decembre 10 h



- 21 Decembre 10 h



- 21 Decembre 18 h



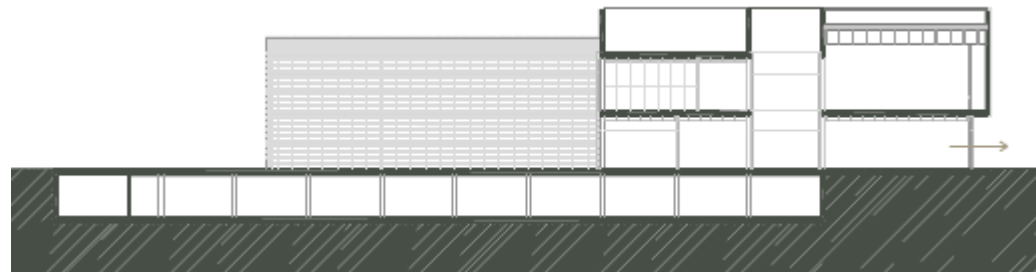
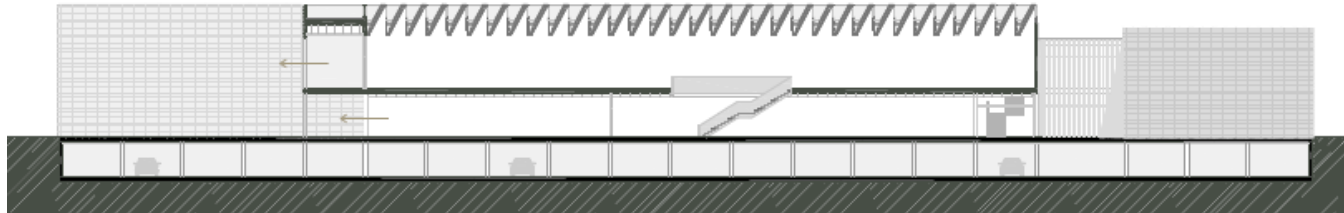
- 21 Juny 10 h



- 21 Juny 18 h



Les visuals estan relacionades amb el paisatge, ja que es tracta d'una parcel·la on el nostre edifici es troba aïllat, per tant no té cap mitjanera i els edificis colindants del barri del Cabanyal s'aproximen per l'oest. Aquests edificis són de tipus residencial de mitjana densitat ja que tenen una altura de 5 plantes, i per tant per a evitar la projecció de ombres hem situat el nostre edifici centrat en la parcel·la. Açò ens du també al tema de les visuals, ja que degut al poc interès de les visuals al barri i el gran interès de les visuals al port i a la mar situada a l'orientació sud-est fa que l'edifici s'obriga per a tindre aquestes vistes.



Per a les alineacions de la parcel·la s'han tingut en compte les alineacions dels carrers i de les illes del barri a l'oest, per tant es creen en la parcel·la divisions de paviment i verd sempre seguint aquesta direcció i el centre segueix aquesta alineació també.

A més respecte al viari, prolonguem dins de la parcel·la els vials de l'oest en forma de carrers peatonals fins a l'eix que marca el projecte, aquests vials s'utilitzen tant per a l'accés dels peatons com per als vehicles que van a l'aparcament o en casos puntuals els vehicles de càrrega.

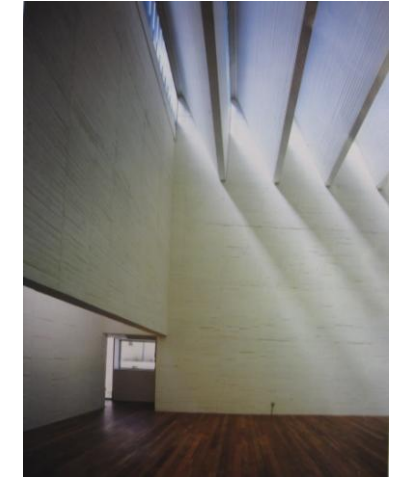
Per tant a més d'un edifici de referència per al barri es crea una gran zona verda que crea un fons visual per a la gent del barri que s'aproxima al centre sociocultural.

Referents

Per últim, citar algunes referències que he cregut oportunes segons la tipologia de l'edifici i l'entorn, tenint en compte també la materialitat i la il·luminació.

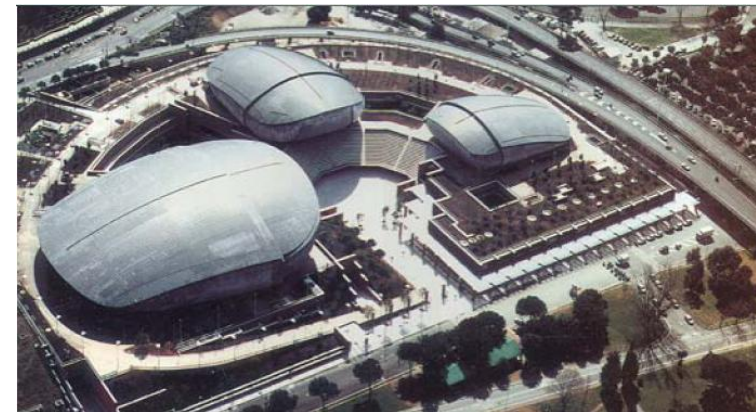
1. Museu de Zamora de Tuñon y Mansilla

(Lluernaris i idea de materialitat per al museu)



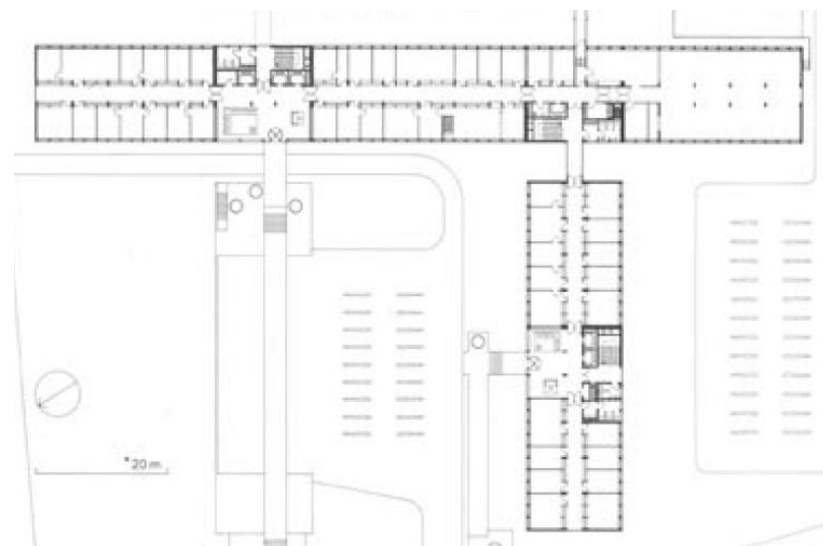
2. Parco della música Renzo Piano

(Col·locació de tres volums crea un espai exterior que relaciona les tres peces)



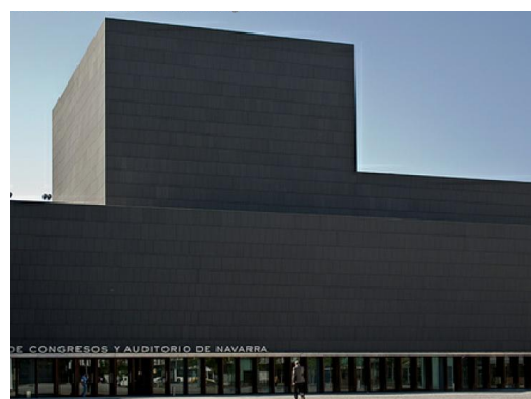
3. Eiermann, Egon Edificio Lebensversicherungs-AG

(Conexió de diferents volums)



4. Auditori de Navarra de Patxi Mangado

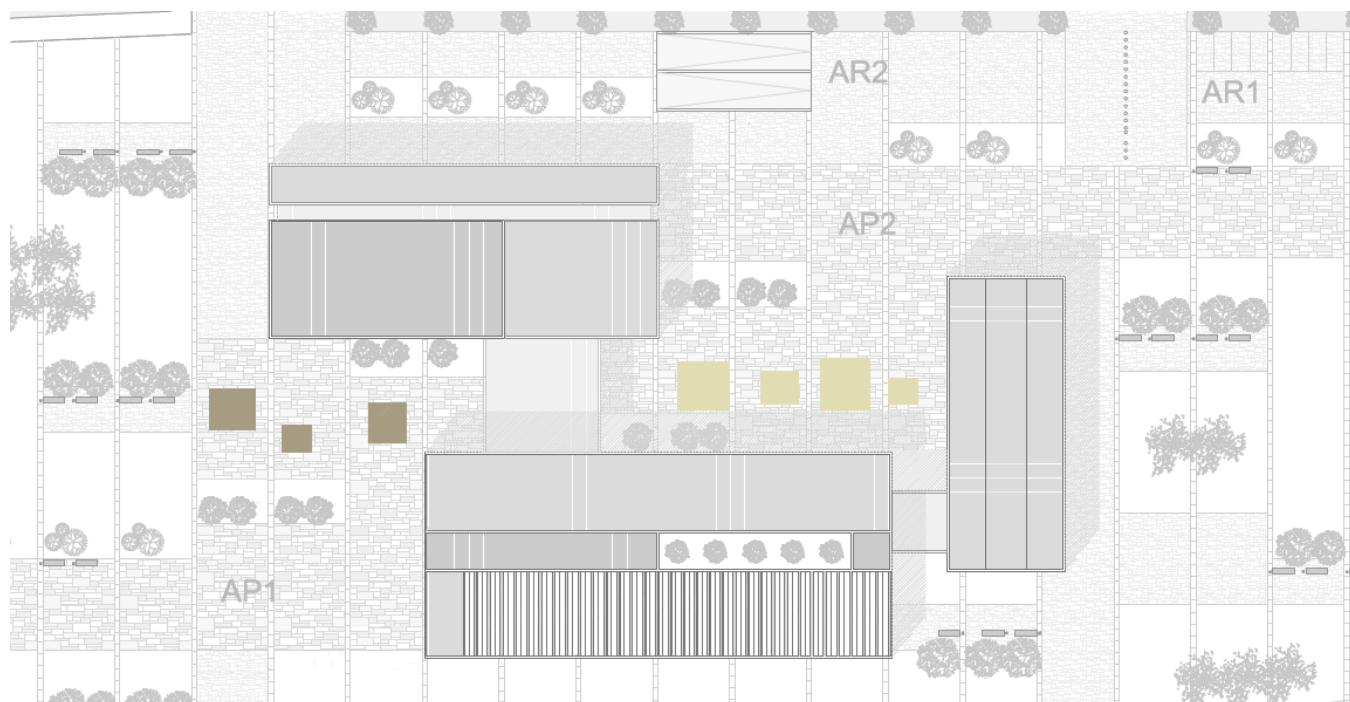
(Materialitat)





2.3. L'ENTORN, CONSTRUCCIÓ DE LA COTA 0

Idea de l'espai exterior

La idea de l'espai exterior es constitueix partint de totes les premisses explicades en els punts anteriors, buscant sempre la continuïtat i l'obriment de l'edifici a l'exterior, de forma que es creen espais on es volca part del programa del centre sociocultural a l'exterior. Tot açò es resumeix en la següent planta on s'aprecia tant la zonificació exterior com els accessos:



-  Exposicions exteriors
-  Representacions exteriors
- AP1 Accés principal peatonal
- AP2 Accés secundari peatonal
- AR1 Accés rodat parking superior
- AR2 Accés rodat parking subterràni

Especies vegetals

CUPRESSUS

- L'utilitzem en el projecte per a marcar recorreguts

Família: cupresáceas, grup de les gimnospermes

Nom comú: ciprés

Lloc d'origen: Es original de regions de l'est del Mediterrani

Descripció: Es un arbres de les zones càlides o temperades, de creixement ràpid, que pot arribar als 30 metres d'altura i amb un diàmetres de fins a 1 metre. Es una conífera de fulles perennes.



PINUS PINEA

- L'utilitzem per a fer ombra en les zones de descans

Família: pinaceae

Nom comú: pi pinyoner

Lloc d'origen: originari de les muntanyes del sud-oest dels Estats Units.

Descripció: Arbre de fins a 30 metres d'alçada, tronc amb l'escorça d'un marró rogenc molt gruixuda, capçada en forma de para-sol. Fulles de fins a 20 cm de llarg, agrupades de dues en dues com la resta de pins autòctons. Floreix de març a maig produint pinyes ovoides de fins a 15x10cm amb pinyons d'15 a 20 mm. Les pinyes maduren a la tardor del tercer any, els altres pins ho fan en dos anys).



CITRUS AURANTIUM VAR. AMARA

- L'utilitzem com a vegetació en les places

Família: rutàcies, gènere citrus

Nom comú: taronger amarg

Lloc d'origen: Sud d'Àsia i estes per tot el Mediterrani

Descripció: És un arbre de fins 5 metres d'alçada amb la capçada molt arrodonida i tiges espinoses. Les fulles són aromàtiques, de color verd brillant, el·líptiques, normalment acuminades, enteres, coriàcies i amb el peciol alat. Les flors són de color blanc els estams són més grossos que en la subespècie dolça. El fruit carnós té un endocarpi amb membranes que contenen vesícules de suc.

**OLEA EUROPAEA**

- L'utilitzem pel centre dels jardins i al pati interior

Família: oleàcies

Nom comú: taronger amarg

Lloc d'origen: originari de l'Àsia Menor que es conrea des de l'antiguitat a tota la conca mediterrània.

Descripció: És un arbre perenne amb la capacitat de viure i produir durant centenars d'anys. Té port mitjà: fa entre 2 i 10 metres d'alçada. Segueix una estructura vegetativa de corm, formada per: arrel, tronc i fulles. El tronc és tortuós, gruixut i ramificat. L'escorça, en els exemplars joves, és llisa i de tonalitats gris clar, i amb els anys es fissura i s'enfosqueix. La fusta és dura. La capçada és arrodonida, atapeïda i irregular. Les fulles són simples, coriàcies i lanceolades, i tenen les vores enteres i l'àpex agut. L'anvers de la fulla és d'un color verd fosc, amb una certa lluïssor a causa d'una cutícula que és poc permeable a l'aigua. Al revers, en canvi, les fulles són de color verd gris platejat a causa de la presència de nombrosos pèls protectors.

