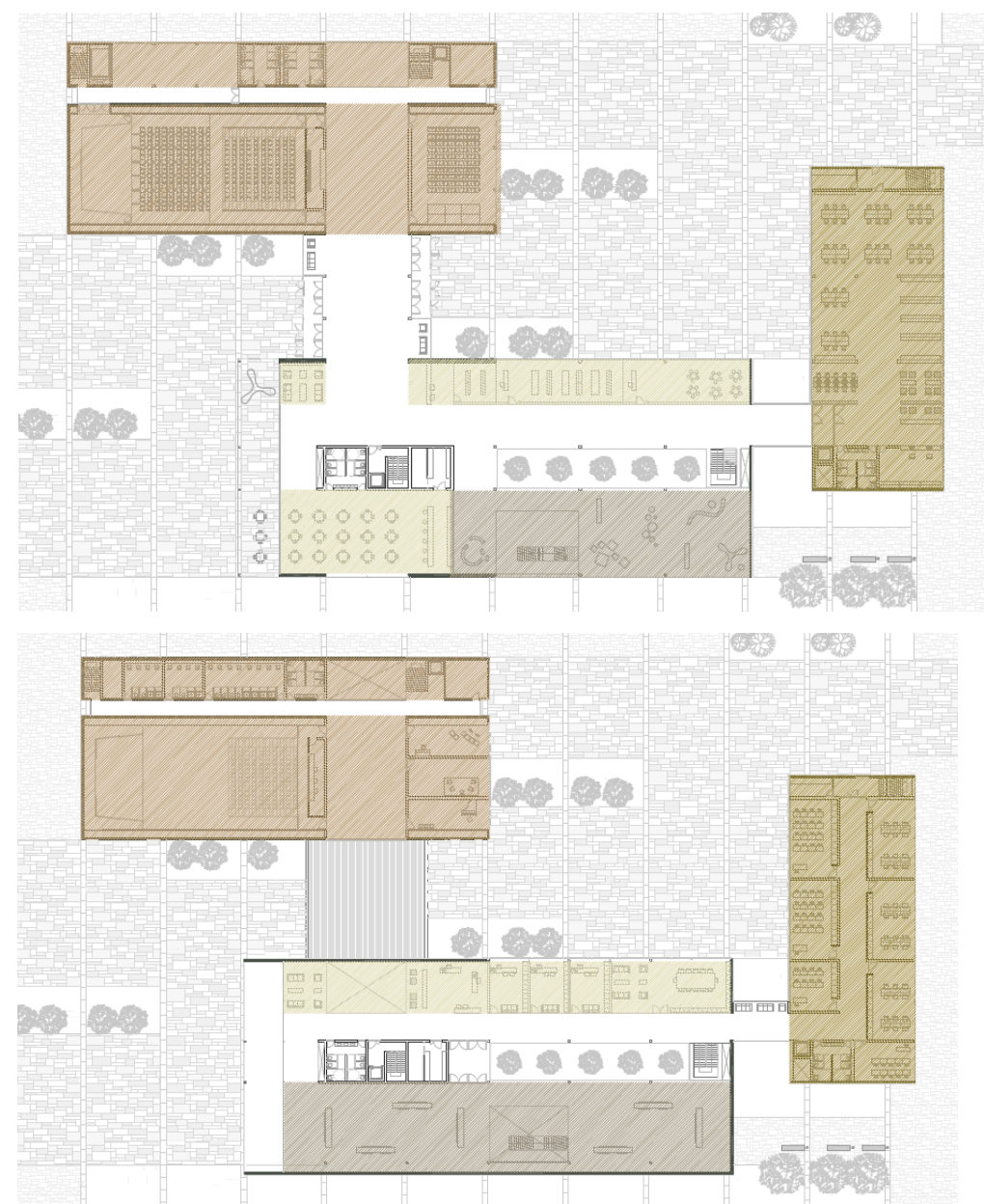


3.1- PROGRAMA, USOS Y ORGANIZACI3N FUNCIONAL

La influencia del programa en la forma final de proyecto es reflexa en la ubicaci3n dels distints usos dins de les peces que conformen l'edifici seguint el criteri de b3squeda de orientacions i visuals m3s 3ptimes en cada cas.

A m3s d'aquest criteri tamb3 es t3 en compte la agrupaci3n dels usos segons el seu car3cter p3blic i privat, tenint sempre present com a nexa de comunicaci3n el volum d'entrada que forma el hall i la connexi3n al volum did3ctic.

Per tant, despr3s de reflexionar sobre aquestes q3estions, s'arriba a la conclusi3n de projecte, que es reflexa en l'esquema inferior:



- Ús docent
- Ús cafeteria, recepci3n, tenda, zona xiquets, administraci3n
- Ús expositiu
- Ús multi funcional

Com es pot apreciar en les imatges les funcions s'agrupen per volums de la seg3ent manera:

- Ús docent: aules, tallers i biblioteca

Aquest volum es col·loca per separat amb una connexi3n, ja que aix3 ocupa un lloc de major privacitat dins del propi edifici, ja que aquests usos requereixen unes majors condicions de privacitat per a la realitzaci3n de les activitats a les que estan destinats, respecte a altres usos de l'edifici

La biblioteca vinculada a l'orientaci3n nord, es concentra en la planta baixa del volum docent per a una major accessibilitat de tot tipus de persones.

Els tallers vinculats a nord i les aules a sud es concentren en planta superior.

- Ús expositiu:

A continuaci3n, encontrem la zona d'exposici3n, un espai separat per un pati de les circulacions del bloc central del projecte i que ocupa gran part d'aquest, en planta baixa trobem una sala oberta a l'exterior m3s vinculada a l'escultura i per una escala pr3pia podem accedir a trav3s d'una doble altura a una gran sala que ocupa la gran part de la planta superior m3s tancada vinculada a la pintura.

- Ús cafeteria:

En planta baixa junt a la sala d'exposici3n trobem la cafeteria oberta a dos orientacions i visuals m3s importants de l'edifici, sud i est, la cafeteria t3 una connexi3n directa amb l'entrada de l'edifici a trav3s d'una banda de servei i una terrassa a sud junt al punt d'acc3s de l'edifici.

- Ús recepci3n, tenda i zona xiquets:

En el bloc central junt a les circulacions ens encontrem alguns usos que per ser m3s p3blics i m3s menuts es deuen situar m3s a la vista dels visitants, com s3n la recepci3n amb una zona de magatzem, la tenda de llibres acristalada per a un major reclam al consumidor i la zona de xiquets, tot aix3 m3s obert a la segona plaça d'acc3s.

- **Ús administratiu:**

Tota la banda ocupada en planta baixa per les funcions anteriors la ocupa l'administració en planta primera amb sales de reunions i oficines, zones de treball més obertes i una sala d'espera bolcada a la terrassa coberta superior i per tant amb unes grans vistes al port

- **Usos múltiples**

En l'altre extrem, como reflexa l'esquema, encontrem el paquet de sales de usos múltiples, on destaca la sala principal, que degut a la seua importància té el seu propi hall a continuació de la entrada principal de l'edifici. Junt a aquesta sala tenim una altra de menor tamany que comparteix el mateix hall i els espais servidors de càrrega i servicis en planta baixa i vestuaris i camerinos en planta primera.

L'espai que ocupa la sala de usos múltiples de menor tamany la ocupen tres sales d'assaig en planta primera a les que s'accedeix a través del hall que ens permet accedir a la sala de usos múltiples de major tamany per la part superior i a la sala de projeccions.

Accessos i circulacions

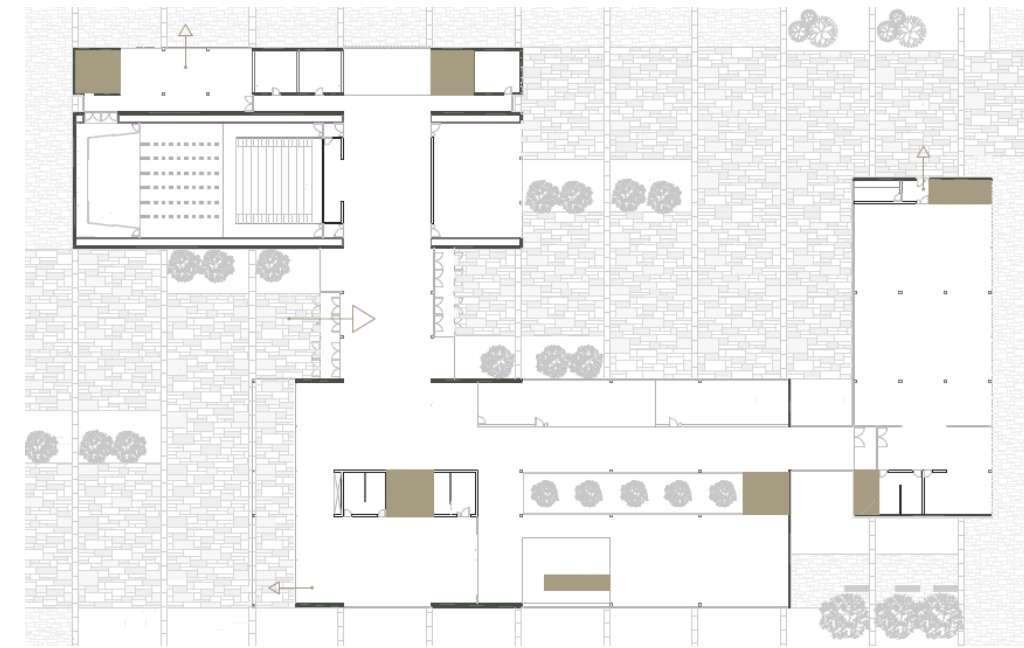
En quant als accessos es planteja una jerarquia de viaris.

En primer lloc l'accés rodat a l'edifici es produeix per l'orientació oest des d'on s'accedeix a l'aparcament subterrani i en superfície.

Existeix a més un accés rodat secundari, aquest serveix als hangars per a càrrega i descàrrega i es produeix per l'oest també, més prop del parc.

En quant a l'accés de vianants, l'eix principal del projecte relaciona l'edifici en les funcions exteriors d'aparcament, etc. al que s'accedeix des del barri pels vials peatonals que es conexionen amb aquest.

Per a entendre les comunicacions verticals com els recorreguts dins l'edifici, a continuació s'adjunten uns esquemes explicatius que reflexen clarament la idea de l'espai dinàmic i multi funcional.



3.2- ORGANITZACIÓ ESPACIAL, FORMES I VOLUMS

El procés de projecte parteix de la situació estratègica de l'edifici dins la parcel·la. A continuació es planteja la idea d'un gran eix que creua tota la parcel·la i que desembarca en dos places, el punt d'encontre de les quals deu ser l'accés principal a l'edifici. Es decideix que l'eix deu partir de sud, l'orientació principal i el punt on es creuen les dues avingudes principals i acabarà a nord.

L'edifici es configurarà al voltant de les places com a una successió de volums units per nexes i sempre buscant les millors orientacions per a cada funció.

Ens decidim per tres volums agrupant així en un tota la càrrega docent, en un altre tots els espais multi usos, el qual, al mateix temps es divideix en 2 volums tenint la banda de servei separada i finalment un volum central de major tamany que albergarà la funció de exposició i altres funcions com administració, cafeteria, tenda, etc. Aquest volum albergarà un pati interior que ens ajudarà a separar la funció expositiva de la circulació general.

Partint d'aquesta idea, el projecte es va desenvolupant agarrant com a base la retícula estructural de 5x5 que en algunes zones es convertirà en 10x10 per a tindre uns espais més diàfans on poder distribuir millor les funcions.

