

ARQUITECTURA y retrato social en el cine de **ALMODÓVAR.**



TRABAJO FINAL DE GRADO
Grado en fundamentos de la Arquitectura
Curso 2019-2020
Alumna: Lucía Coquillat Sánchez
Tutora: Victoria E. Bonet Solves



UNIVERSITAT
POLITÀCNICA
DE VALÈNCIA



ESCUELA TÉCNICA
SUPERIOR DE
ARQUITECTURA

RESUMEN – PALABRAS CLAVE

El hilo conductor de este Trabajo de Fin de Grado es el análisis de la arquitectura en el cine de Pedro Almodóvar. En su obra la escenografía tiene un especial protagonismo como elemento en el que se desarrolla la acción. Por otra parte, es utilizada por el director para mostrar las diferentes personalidades de sus personajes.

En el caso de Almodóvar se añade un nuevo valor a la construcción de los espacios cinematográficos, ya que éstos tienen la capacidad de representar los contextos sociales en los que se desarrolla la trama. Las escenografías logran ser el reflejo, tanto de la época, como de la clase social a la que pertenecen los protagonistas.

A través de la selección de dos de sus películas: *¿Qué he hecho yo para merecer esto!* y *Mujeres al borde de un ataque de nervios*, se analizarán diversos lugares y viviendas, a través de distintos aspectos escogidos, tales como: la espacialidad, la localización, la construcción, el diseño arquitectónico, la estética de los ambientes... Todo ello contribuye también a conformar el estilo particular del director.

Arquitectura; Pedro Almodóvar; cine; vivienda; espacio; escenografía; diseño.

SUMMARY - KEYWORDS

The common thread of this Final Degree Project is the analysis of architecture in Pedro Almodóvar's cinema. In his work the scenery has a special role as an element in which the action takes place. On the other hand, it is used by the director to show the different personalities of his characters.

In the case of Almodóvar, a new value is added to the construction of cinematographic spaces since they have the capacity to represent the social contexts in which the plot unfolds. The sets manage to be the reflection, both time, and social class to which the protagonists belongs.

Through the selection of two of his films: *¿Qué he hecho yo para merecer esto!* and *Mujeres al borde de un ataque de nervios*, different places will be analysed, through different chosen aspects, such as: location, construction, spatiality, architectural design, the aesthetics of the environments ... All of this also contributes to shaping the director's style.

Architecture, Pedro Almodóvar; films; house; apartment; space; scenography; design.

RESUM – PARAULES CLAU

El fil conductor d'aquest Treball de Fi de Grau és l'anàlisi de l'arquitectura al cinema de Pedro Almodóvar. En la seua obra l'escenografia té un especial protagonisme com a element en el qual es desenvolupa l'acció. D'altra banda, és utilitzada pel director per a mostrar les diferents personalitats dels seus personatges.

En el cas d'Almodóvar s'afeg un nou valor a la construcció dels espais cinematogràfics, ja que aquests tenen la capacitat de representar els contextos socials en els quals es desenvolupa la trama. Les escenografies aconsegueixen ser el reflex, tant de l'època, com de la classe social a la qual pertanyen els protagonistes.

A través de la selecció de dues de les seues pel·lícules: *¿Que he hecho yo para merecer esto!* i *Mujeres al borde de un ataque de nervios*, s'analitzaran diversos llocs i habitatges, a través de diferents aspectes triats, com ara: l'espacialitat, la localització, la construcció, el disseny arquitectònic

Arquitectura; Pedro Almodóvar; cinema; habitatge; espai; escenografía; disseny.

INDICE

Introducción	8
1_ Pedro Almodóvar: Biografía, influencias y estética	11
2_ ¿Qué he hecho yo para merecer esto!	15
2.1_ Resumen	15
2.2_ Contextualización del barrio	16
2.3_ Planos de la vivienda	22
2.4_ Escenografía	23
2.5_ Otras localizaciones	25
3_ Mujeres al borde de un ataque de nervios	30
3.1_ Resumen	30
3.2_ Contextualización del barrio	32
3.3_ Planos de la vivienda	34
3.4_ Escenografía	35
3.5_ Otras localizaciones	40
Conclusiones	45
Bibliografía	47
Listado de Imágenes	50
Anexos	53
1_ Mapa de Localizaciones. Madrid.	53
2_ Fichas técnicas de las películas.	54
3_ Bocetos y fotogramas de ¿Qué he hecho yo para merecer esto!	56
4_ Bocetos y fotogramas de Mujeres al borde de un ataque de nervios.	59

INTRODUCCIÓN

El cine y la arquitectura son dos disciplinas que, por su componente artística, siempre han estado ligadas a la sociedad. Son capaces de plasmar un momento determinado de la historia, y por ello, representar el tipo de comunidad de la que se compone.

El objetivo principal es desarrollar un análisis de la relación existente entre cine y arquitectura, y cómo ésta última es partícipe del desarrollo de la trama. Nos interesa un enfoque en el que, por medio de la arquitectura se representa la clase social de los personajes y, además ver su funcionamiento como condicionante de las decisiones que se toman a lo largo de la historia.

Otra de las consideraciones a tener en cuenta son los diferentes rasgos que puede tomar un espacio según las especificaciones técnicas a la hora de filmarlo: más angosto o más ancho, mejor o peor iluminado... Aquí encontramos un punto de desacuerdo entre el cine y la arquitectura. En el cine, la percepción de un espacio depende de la mirada de su director, de la manera de filmarlo; mientras que en la arquitectura es el usuario el que percibe cómo es un lugar al recorrerlo.



Figura 1: Almodóvar en un rodaje.

Todo ello se mostrará ejemplificado a través de dos películas del director español Pedro Almodóvar: *¿Qué he hecho yo para merecer esto!* (1984), y *Mujeres al borde de un ataque de nervios* (1988), ambas filmadas en la ciudad de Madrid, pero con la diferencia de haber sido rodadas, una en un barrio obrero y otra en un barrio pudiente. También se contará con referencias hacia el resto de su obra cinematográfica, así como la de otros directores y artistas contemporáneos.

“La reconstrucción gráfica de los espacios donde se desarrollan las acciones de una película, realizada exclusivamente a partir de las imágenes fílmicas, así como la hipotética ubicación de las cámaras de registro y la grafía del movimiento de los personajes intervinientes, permite reflexionar sobre un posible conjunto de motivos por los cuales el director selecciona o construye un escenario concreto”.¹

¹ DELTELL PASTOR, J. (2019). *La mirada única: Un arquitecto piensa el cine*. Madrid: Abada Editores, p.71.

Finalmente, hay que tener en cuenta, que, en temas cinematográficos, la estética viene condicionada por la particular visión de cada director. Esto implica un apartado más que añadir al estudio de la filmografía, ya que lo que vemos representado es lo que nos quiere mostrar en la pantalla, a diferencia de lo que se pueda percibir al encontrarte físicamente en ese lugar.

A lo largo del trabajo se trata con dos tipos de fuentes: las fuentes principales y las secundarias. Las principales engloban las películas a analizar y los textos de Pedro Almodóvar, en su mayoría guiones y entrevistas. Las fuentes secundarias se componen de otras obras fílmicas, textos de otros autores sobre su obra y otros textos abordando el tema de la arquitectura en el cine de una manera más global.

Además, se complementará la información con textos sobre la vida y obra del director, y sobre la dirección artística y su puesta en escena, con el objetivo de relacionarlo con las obras analizadas.

La metodología que se sigue a lo largo del trabajo es la siguiente:

- Se realiza una primera lectura a fondo de los textos más relevantes en relación con el tema a tratar.
- A continuación, se toman las primeras anotaciones y bocetos durante el visionado de las películas para ilustrar lo que se quiere contar en el trabajo.
- Se vuelven a ver las películas para corroborar las anotaciones y analizar los espacios a través de sus escenas.
- Después, abordamos los textos que tratan aspectos más específicos y detallados sobre las obras.
- Al mismo tiempo que se desarrollan todos estos pasos se realizará paralelamente el texto escrito que compondrá el trabajo, así como la realización de los planos y la recopilación de imágenes que ilustran el trabajo.
- Por último, se procede a la reflexión final, de la cual extraemos las conclusiones del trabajo.

El desarrollo del trabajo se estructura en tres apartados, el primero es una breve introducción a la figura de Pedro Almodóvar, y los dos siguientes, con una extensión y esquema similar, se adentran en la arquitectura de dos de las películas del director

Ambas partes siguen la misma estructura: comienza narrándose el resumen para entrar dentro de la historia de los personajes; después se analiza, desde una visión más generalizada, el contexto del barrio en el que se desarrollan ambas películas; a continuación, se procede a la descripción de las viviendas de los personajes principales; y, por último, se añade el análisis de otros lugares de interés y su aportación arquitectónica al ambiente social.

El texto se acompaña en cada caso con los planos que muestran la distribución de las dos viviendas y la disposición del mobiliario. Además, hay otros gráficos que explican en detalle alguna habitación o la posición de la cámara en determinada escena. Para su realización se ha hecho una selección de fotogramas de las películas en los que se muestra la relación entre la descripción hecha y la expuesta en ellas, del espacio doméstico y los escenarios urbanos. Asimismo, los fotogramas se acompañan de unos bocetos en los que vemos el proceso de análisis de la película con el fin de reproducir el espacio fílmico de la manera más precisa posible.

PEDRO ALMODÓVAR: BIOGRAFÍA, INFLUENCIAS Y ESTÉTICA

Castilla la Mancha, 10 años después de la guerra Civil Española, la pobreza y la adversidad se extendía por todo el territorio, haciéndose más fuerte en esta región. En general, se vive un mal momento para la cultura y la situación intelectual en España. En Calzada de Calatrava, una población en la que por aquél entonces no existía ninguna sala de cine, nace, el 25 de septiembre del año 1949, Pedro Almodóvar, tercer hijo de cuatro, con dos hermanas mayores y un hermano menor y futuro productor de sus películas. Aunque la familia abandonara La Mancha, para mudarse a Orellana la Vieja, Extremadura, cuando Almodóvar solo tenía ocho años, el director aún sigue reivindicando su origen manchego. Aquí la familia vive en un barrio miserable, pero en donde Almodóvar llama la atención de los curas por sus aptitudes especiales como alumno aventajado. Es en este momento cuando, en su familia crece la posibilidad de que pueda convertirse en cura, y así recibir una buena educación.²

Comenzó a estudiar en los Padres Salesianos de Cáceres (Extremadura) y llegó a ser solista del coro infantil, fue testigo de agresiones sexuales que después reflejará en su film *La mala educación* y perdió la fe en los años que duró su estancia allí; pero fue en este lugar donde también descubrió el cine. Una vez conseguido el título de bachillerato abandonó la idea de ser cura y decide mudarse a Madrid. Tras varios trabajos precarios y el servicio militar de aviación aprueba unas oposiciones de Telefónica y permanece en este puesto durante varios años ya que le permite desarrollar proyectos cinematográficos en paralelo, para finalmente dejar la plaza tras el estreno de *Laberinto de pasiones*³.

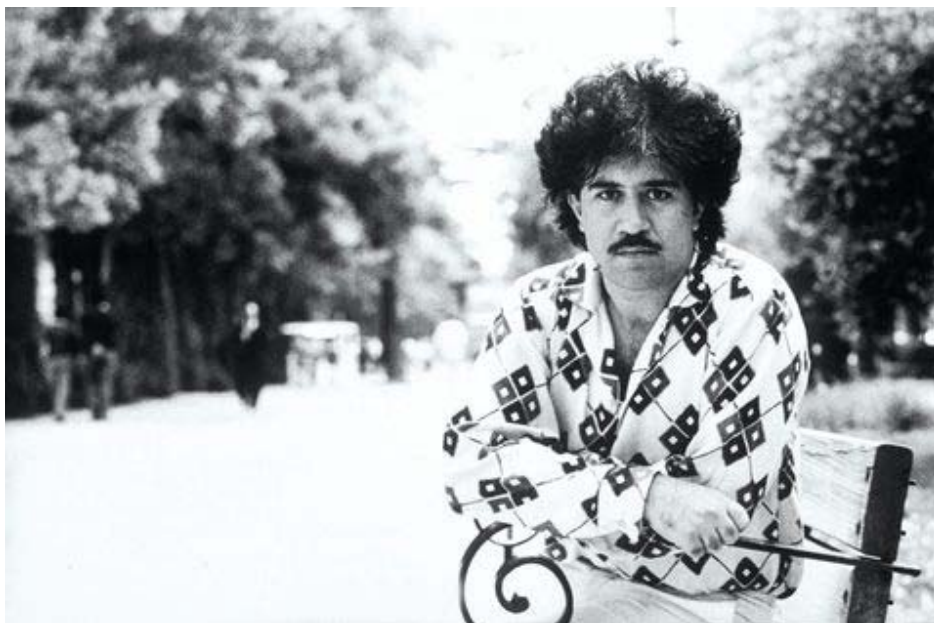


Figura 2 Pedro Almodóvar en sus primeros años en Madrid.

Tras la muerte de Francisco Franco en 1975, todo el bullicio de la cultura *Underground* que se desarrollaba en las grandes ciudades, y de la cual participaba Almodóvar, sale a la luz. Se viven unos años de cambios impulsados, en el mundo del arte, a través de la movida. Pedro Almodóvar fue uno de sus miembros más importantes, gracias a su estilo propio y rompedor. Nos encontramos en esta época ante un Almodóvar multidisciplinar, escribiendo guiones para fotonovelas, cómics y revistas. Con una cámara Súper 8 se dispone a realizar sus primeras grabaciones. Comienza a interpretar pequeños papeles en la compañía de teatro *Los*

² ALLISON, M. (2003). *Un laberinto español. Las películas de Pedro Almodóvar*. Madrid: Ocho y Medio. p.9-10.

HOLGUÍN, A. (2006). *Pedro Almodóvar*. Madrid: Cátedra. p. 35.

³ SOTINEL, T. (2007). Colección Grandes directores: *El Libro de Pedro Almodóvar*. París: Chaiers du Cinema. pp.9-13.

Historia del Cine.es. *Pedro Almodóvar: su estilo de cine, biografía y filmografía*. <<https://historiadeltcine.es/directores-cine/pedro-almodovar/>> [Consulta el: 7 de septiembre de 2020.]

Goliardos, en donde conoce a Carmen Maura, y se sube a los escenarios con Fabio McNamara a cantar, con el que posteriormente, en los 80 formará un dúo musical⁴.

Es en esta época de los 80 en la que se consolida como director y autor, desde la producción de películas con contenidos más disparatados como *Pepi, Luci, Bom y otras chicas del montón* (1980), hasta dos de sus obras más destacadas de su filmografía y que lo reafirman como director, tanto dentro como fuera de las fronteras, como *¿Qué he hecho yo para merecer esto!* (1984) y *Mujeres al borde de un ataque de nervios* (1988)⁵.



Figura 3. Pedro y Agustín Almodóvar.

El primer cine de Almodóvar, su fase experimental, busca crear un cine rebelde y rompedor, con personajes extravagantes y marginales creando una fusión entre elementos tradicionales y modernos a través de la cultura kitsch, dando fin a esta etapa con *¿Qué he hecho yo para merecer esto!* (1984), un drama más próximo al neorrealismo con el que empieza a ganar reconocimiento. Comienza su segunda etapa de perfeccionamiento formal, en la que deja de lado los argumentos disparatados, para llegar a encontrar su estilo. Llega a su fin esta etapa inspirándose en el monólogo *La Voz Humana* del dramaturgo Jean Cocteau, creando así el argumento de su destacada película *Mujeres al borde de un ataque de nervios* (1988). Posteriormente se manifiesta una parte social en el trabajado de Almodóvar que abarca la época desde el final de *Kika* (1993) hasta *Volver* (2006), en el cine del director, y que llega a su culminación con melodramas como *La flor de mi secreto* (1995). Por último, en su última década, está desarrollando un cine más introspectivo en el que trata temas como la relación materno filial, la transexualidad, la sexualidad y el cine dentro del cine en temas como *La piel que habito* (2010) o, su última película, *Dolor y Gloria* (2019).⁶

Por lo general Pedro Almodóvar suele estar dentro del rango de melodramas y comedias, contados a través de un collage de géneros y estilos en donde su especialidad es aunar la cultura popular tradicional con las últimas tendencias. “El cine de Almodóvar es de un estilo único en el que el melodrama clásico se combina con elementos de la cultura popular española y la kitsch”⁷. Además se caracteriza el reconocimiento de sus películas por la particular gama cromática de Almodóvar: colores ácidos y primarios como el verde, el azul o el rojo, el favorito del director, quizá por estar asociado a la pasión y al dolor⁸.

⁴ SOTINEL, T. (2007). Op. cit., pp.13-15

⁵ Ibídem, pp.15-17

⁶ HOLGUÍN, A. (2006). Op. cit., pp 35-38

⁷ Historias del cine.es, Op. cit.

⁸ FERNÁNDEZ CIFUENTES, L. (2008) “Mujeres, nervios, Madrid: Almodóvar en la gran ciudad” en *Revista de la Universidad de México*. Vol. 47. pp. 29-33

Este director suele tener siempre el mismo escenario en mente, la ciudad de Madrid, elemento imprescindible para sus películas, ya sea en desde los barrios obreros y marginales como en *¿Qué he hecho yo para merecer esto!* (1984), o en zonas más céntricas de la capital como en *Mujeres al borde de un ataque de nervios* (1988). Además de ser recurrente el hecho de la vuelta al pueblo, a las raíces, pues Pedro Almodóvar emigró en su momento desde su lugar natal a la gran ciudad.



Figura 4. La plaza mayor de Madrid en: *La flor de mi secreto*.

La relación de Almodóvar con la ciudad de Madrid es casi una unión autobiográfica. Su cine refleja las preocupaciones de una urbe cosmopolita y desarrollada, los problemas vinculados a la sociedad moderna occidental, con cierta crítica hacia los comportamientos convencionales. Sus historias resultan de la confusión que se vivía en la época de la transición política, en las que destacan los profundos contrastes entre los espacios habitados por sus personajes.⁹ Desde *Pepi, Luci, Bom ...* hasta *Dolor y Gloria*, nos damos cuenta de que Madrid es un plató gigante en el que todas las películas de Almodóvar se relacionan y hablan entre sí. Para Pedro Almodóvar, como Nueva York para Woody Allen o Andy Warhol, Madrid es la ciudad en la que transcurren casi todas sus historias. El, al igual que directores como Trueba o Colomo, se centra en representar el paisaje urbano de la ciudad de Madrid, y en reflejar las formas de vida y las estéticas populares que reinaban en las calles a partir de los años 60.¹⁰

“De las numerosas chicas Almodóvar, Madrid es la preferida de Pedro, porque sale absolutamente en todas sus películas”¹¹

Debemos apuntar en este apartado que Madrid no siempre figura como única ciudad, sino que se relaciona con otras como Barcelona en *Todo sobre mi madre* (1999), Cuenca en *Pepi, Luci, Bom...*, Albacete en *Entre tinieblas* (1983) o Berlín en *¿Qué he hecho yo para merecer esto!* (1984), aunque en su mayoría las tramas principales recaigan sobre la ciudad de Madrid.¹²

⁹ MARTINEZ SERRANO, L. (2017) “Madrid como escenario del cine de Pedro Almodóvar: Una retrospectiva histórica” en *Escenarios del cine histórico*. V Congreso internacional de historia y cine. (5. 2017. Getafe). M. Gloria Camarero Gómez, Francesc Sánchez Barba. Madrid: Universidad Carlos III de Madrid. pp. 969-971.

¹⁰ MARTINEZ VASSEUR, P. (2004) *La España de los 80 en el cine de Pedro Almodóvar*. Francia: Universidad de Nantes. p. 175
SÁNCHEZ, A. (2008) “El color del deseo que todo lo transforma: claves cinematográficas y matrices culturales en el cine de Pedro Almodóvar” en *Palabra Clave*, vol. 11, num. 2, p. 60.

¹¹ SÁNCHEZ CASTREJÓN, P. (2017). *Todo sobre mi Madrid*. Madrid: La librería. pp. 9-10.

¹² MARTINEZ SERRANO, L. (2017). p.975.

¿QHÉ HE HECHO YO PARA MERECEER ESTO!

RESUMEN

Ajustándose al clásico melodrama cómico que caracteriza a Almodóvar, la actriz Carmen Maura interpreta a una ama de casa de baja posición social, llamada Gloria, que vive en el extrarradio de Madrid, en el barrio de la Concepción, con su marido, sus dos hijos y su suegra (Chus Lampreave) en un pequeño piso de 60 metros cuadrados. El personaje de Carmen Maura trata de sobrellevar la pobreza de su familia y su crisis matrimonial a través de las anfetaminas, vendidas en farmacia bajo el nombre de 'minilips'. Trabaja como asistente en varios lugares como el gimnasio de la plaza del Conde de Barajas o un piso en la calle Libertad 15, además de aceptar encargos que le encuentran sus vecinas, con las que mantiene una estrecha relación.

Su marido (Ángel de Andrés López) es un taxista misógino y maltratador, que sigue enamorado de una antigua clienta, que era escritora, para la que trabajó como chófer personal en Alemania. Su suegra (Chus Lampreave) que, a pesar de haber sido acogida en casa de su hijo, siempre encuentra argumentos para reprobar el comportamiento de Gloria y expresar su deseo de volver a su pueblo. Toni, su hijo mayor, comienza a coquetear con el tráfico de drogas y comienza a hacer negocio con los 'minilips' que encuentra por casa. Por último, Miguel, el hijo pequeño de Gloria, con un aire más independiente, es 'entregado' por su madre (en una escena satírica de la película) al dentista (que siente una fijación con el niño) a cambio del dinero con el que la madre se compra un moldeador.

Otro eslabón fundamental es la estrecha relación con sus vecinas: Cristal (Verónica Forqué), y Juani (Kiti Mánver). Cristal es un soplo alegre en la vida de Gloria y su familia, aporta un respiro a los demás y ayuda a Gloria a relajarse de las tensiones del día a día, mientras le cuenta sus desventuras en su trabajo como prostituta. Mientras que Juani es un personaje frustrado, madre soltera, de una niña con poderes telekinéticos, con la que mantiene una traumática relación.



Figura 5. Gloria entra en la farmacia a por los 'milips' y la farmacéutica le contesta: "Mire señora, vaya al médico, dígame que es drogadicta, y que le extienda una receta".

La trama se complica en el momento en el que la farmacéutica le niega a Gloria la venta de los 'minilips', alegando que es un medicamento que únicamente se vende con una receta médica. Esto le genera un síndrome de abstinencia a Gloria y un estado de irritabilidad que culmina en una discusión física con su marido en la cocina, la cual llega a su fin cuando lo mata con una pata de jamón que cuelga de un clavo, en un claro homenaje a una escena del célebre Alfred Hitchcock en su episodio de televisión *Cordero para cenar* (1958).¹³

¹³ POYATO SÁNCHEZ, P. (2015). *El cine de Almodóvar. Una poética de lo <<trans>>*. Andalucía: Universidad Internacional de Andalucía. pp. 31-32.

Para generar una coartada se va al piso de su vecina Juani a 'pedir sal' para el cocido, allí se encuentra con Cristal, con ella vuelve a su piso y ambas se encuentran con el cadáver. En un claro gesto de la voluntad de Gloria para cambiar, decide modernizar su apartamento con un nuevo papel pintado, en donde encontramos otro homenaje cuando la hija de Juani, como en la película de Carrie (1976) Brian de Palma, exhibe sus poderes de telekinesis y empapela la cocina con breves movimientos.¹⁴

Finalmente, la abuela y Toni, su hijo mayor, se vuelven al pueblo. El piso, de repente, parece demasiado grande y vacío para ella sola, se ha convertido en un lugar estanco, en el que ya no existe un flujo de personas, lo que lo transforma en un hogar deshabitado. Es por ello que está a punto de tirarse por el balcón, cuando ve como su hijo pequeño regresa a casa para quedarse, esto la hace retroceder y quedarse con él.¹⁵

Ese film constituye un documento que acerca las frustraciones y humillaciones cotidianas padecidas por la clase obrera de Madrid en la transición política. Se describió como: "Una ácida radiografía de las existencias que laten al pie del asfalto"¹⁶, introduciendo el contexto de un habitante del suburbio. *¿Qué he hecho yo para merecer esto!* Se convierte en la ratificación popular del director, además de ser su primera película en recibir un trato favorable por la crítica.¹⁷

CONTEXTUALIZACIÓN DEL BARRIO

La mayor parte de la trama se desarrolla dentro del barrio de la Concepción, en los suburbios de Madrid. Desde 1945 empezaron a edificarse las primeras urbanizaciones en este barrio, viviendas sociales masivas para poder albergar toda la población de la periferia madrileña. Pero es en 1953 cuando el promotor inmobiliario José Banús Masdeu, afín al régimen franquista, pone en venta las instalaciones a medio camino entre ciudad dormitorio (de unas tres mil viviendas) y equipamiento social básico, compuesto por servicios, colegios, un parque y un polideportivo (aunque este último tardó un tiempo en llegar a construirse).¹⁸

Las últimas tandas de viviendas se vendieron a finales de 1956, y en 1958 se anuncia la construcción de La Ampliación del barrio de la Concepción, en donde se desarrolla la trama de la película. Sobre una planta rectangular se proyectan 9 grandes bloques, uno de los cuales no se llegó a construir, y el más cercano a la plaza de toros de las ventas se dividió en dos (posteriormente unidos en el año 2003). Consistió finalmente en 5000 viviendas y locales comerciales en todos los bajos de los bloques, que, junto con los equipamientos sociales, querían conseguir el concepto de ciudad autónoma, para que sus habitantes pudieran vivir dentro del propio barrio de la Concepción.¹⁹

Con más de 20000 vecinos, se trata del inmueble más poblado de toda España y es conocido popularmente como "Las Colmenas". Estas colmenas humanas eran un lugar que Almodóvar contemplaba todos los días al ir a trabajar a unos almacenes de Telefónica ubicados en Fuencarral. Y al ver los bloques rebosantes de personas y de bullicio surgió la historia de Gloria y su familia.²⁰

¹⁴ POYATO SÁNCHEZ, P. (2015). Op. cit., pp. 33-34.

¹⁵ RAMÍREZ, J. G. Literariedad. *¿Qué he hecho yo para merecer esto!* <<https://literariedad.co/2016/02/13/que-he-hecho-yo/>> [Consulta el: 10 de octubre de 2020.]

¹⁶ MARTÍNEZ, L. El País. *CRÍTICA: ¿Qué he hecho yo para merecer esto!* <https://elpais.com/diario/1998/08/20/radiotv/903564014_850215.html> [Consulta el: 13 de agosto de 2020.]

¹⁷ CUETO, R. (2009). *¿Qué he hecho yo para merecer esto!* de Pedro Almodóvar. Valencia: Ediciones de la filmoteca. p. 50-65.

POYATO SÁNCHEZ, P. (2015). Op. cit., pp. 35-36.

¹⁸ MÁRQUEZ, R. HISTORIAS MATRITENSES. *Barrio de la Concepción* <<https://historias-matritenses.blogspot.com/2011/03/el-barrio-de-la-concepcion-madrid.html>> [Consulta el: 10 de agosto de 2020.]

¹⁹ *Ibidem.*

²⁰ GABIRIA, M. (1966) "La ampliación del barrio de la concepción" en *Arquitectura*, num. 98, pp. 43-122.

Pero el mayor impacto sobre este barrio se produjo con la construcción de la M-30. Se tiene la percepción de que los barrios exteriores a esta carretera tienen un nivel de vida más bajo que los que se encuentran en su almendra central.²¹



Figura 12. Imagen tomada poco después de la construcción de los bloques.

Las necesidades que se dieron a principios del siglo XX con el auge automovilístico llevaron a la ciudad de Madrid a construir la M-30 con la finalidad de descongestionar su centro, ya que permitiría a los coches cruzar de un extremo de Madrid a otro sin necesidad de pasar por su centro. Tras la construcción de esta vía, la zona quedó más aislada del centro de lo que ya estaba, su construcción implicó una cicatriz en la ciudad que separaba los barrios marginales del centro, más aún cuando en los primeros años no se llegaron a instalar todas las pasarelas peatonales necesarias.²²



Figura 13. Uno de los fotogramas finales de ¿Qué he hecho yo para merecer esto!

El puente de la avenida Donostiarra es el único enlace para poder cruzar de un lado a otro la M-30. En 1975 se inauguró la estación de metro Barrio de la Concepción, línea nº 7, hasta entonces la zona estaba totalmente aislada. La vida de los personajes está contaminada por la geografía del barrio, y el territorio se convierte en un páramo. Las posibilidades de huir de este entorno son escasísimas, existe una fuerza que arrastra a los personajes de vuelta a su barrio y a sus diminutos apartamentos.²³

²¹ BAVIANO, J.M. (1978). El País. *Desde 1973 estaba prevista la construcción de doce pasos peatonales sobre la M-30.* <https://elpais.com/diario/1978/02/02/madrid/255270257_850215.html> [Consulta el: 13 de agosto de 2020.]

²² *Ibíd.*

²³ POYATO SÁNCHEZ, P. (2015). *Op. cit.*, pp. 26-27.

Esta circunvalación no solo se muestra en *¿Qué he hecho yo para merecer esto!*, sino que Almodóvar también la utiliza en otras de sus películas como *Pepi, Luci, Bom y otras chicas del montón* y *Entre Tinieblas*, como un símbolo de marginalidad que envuelve las películas. Y no sólo es utilizada por Almodóvar, también otros directores como Eloy de la Iglesia en su película *Colegas*, escogen esta localización con las mismas intenciones.²⁴



Figura 14. Fotograma de la película *Colegas* de Eloy de la Iglesia.



Figura 15. Fotograma de la película *Entre Tinieblas* de Almodóvar.

La zona de la Ampliación queda retratada como un auténtico contenedor social por Almodóvar, donde conviven todo tipo de vecinos: humildes trabajadores, gente de pueblo, taxistas, prostitutas, chaperos, delincuentes juveniles, e incluso niños que poseen algún poder. Una de las características de esta película es introducir de manera subliminal gran cantidad de temas de importancia, tratados con naturalidad por los personajes, pero sin llegar a convertirse en elementos estructurales de la trama. Esto sucede con tres aspectos muy importantes: el sexo, el dinero, y las drogas.²⁵

²⁴ POYATO SÁNCHEZ, P. (2015). Op. cit., pp. 26-27.

²⁵ CARBONELL, X. (2010). *Las drogas en el cine de Pedro Almodóvar*. Castilla-La mancha. pp. 123-125.
BAVIANO, J.M. (1978) Op. cit.

El tema del sexo está presente durante toda la trama, ya sea por la vecina Cristal, que ejerce la prostitución y le pide ayuda a Gloria, que le proporciona palos que guarda la abuela en un armario, y hace de voyeur para uno de sus clientes; en una de las primeras escenas, en el gimnasio en el que trabaja como limpiadora, dónde termina acostándose con uno de los usuarios; o en la fijación que siente el dentista por el hijo pequeño de Gloria, y que desemboca en la adopción por parte del dentista, a la que accede Gloria para poder conseguir el dinero para un moldeador de pelo.



Figura 16. Gloria hace de voyeur para un cliente de Cristal.

Así, pasamos al segundo aspecto más importante, el dinero, que es uno de los principales problemas de esta familia retratada por Almodóvar, un alegato social a través del humor. Su intención principal era la de retratar la pobreza cotidiana a través de la comedia, pero que esta no le restara complejidad ni dignidad a ningún personaje. Viven con miedo de no poder pagar la letra del piso, el dentista, el autobús. 'Hay una intención en cuanto a contar la historia de una familia de un cierto estatus social con unas dificultades concretas para sobrevivir'²⁶. Retrata el momento justo en el que la mujer entra al mercado laboral, esto implica cierta independencia para ellas, pero a su vez, en algunos núcleos familiares sucede que, no solo se cargan de trabajo fuera de su hogar, sino que dentro del ambiente familiar no hay un reparto de cargas y continúan realizando las mismas tareas.²⁷



Figura 17. La abuela y el nieto encuentran un lagarto, el niño le dice 'llámalo algo que te guste' y ella contesta 'Me gustan las magdalenas, el cementerio, las bolsas de plástico, el dinero... ' y el nieto decidido dice 'Pues le llamaremos Dinero'

²⁶ VIDAL, N. (1998). *El cine de Pedro Almodóvar*. Barcelona: Destino. p. 117

²⁷ MANRUBIA PEREIRA, A. M. (2013). *La representación femenina en el cine de Pedro Almodóvar: Marca de Autor*. Tesis Doctoral. Madrid: Universidad Complutense de Madrid. p. 196.

Es más que evidente la presencia de las drogas en los personajes, Gloria y su adicción a las anfetaminas, Toni y sus trapicheos con los otros chicos del barrio, pero también se palpa la adicción del personaje de Chus Lampreave), aunque padece de diabetes, es adicta a las magdalenas y al agua de Vichy, tanto que opta por esconderlas bajo llave en su armario.²⁸

En ¿Qué he hecho yo para merecer esto? aparece el retrato posiblemente más patético que hayamos visto en el cine español de la condición femenina en nuestra sociedad deprimida y represora (...) deja al descubierto realidades hasta este momento conscientemente olvidadas: depresión, frustración, drogadicción. (...) Esta es una anécdota que puede provocar la hilaridad en la película y parece una mirada exagerada a la cotidianeidad de un ama de casa, pero cabría recordar cuando en los años setenta la marca farmacéutica que fabricaba el Optalidón quitó de la fórmula el barbitúrico butalvital, se produjo en España un síndrome de abstinencia colectivo entre abuelas y amas de casa.²⁹



Figura 18. Gloria esnifando los productos de limpieza del hogar.

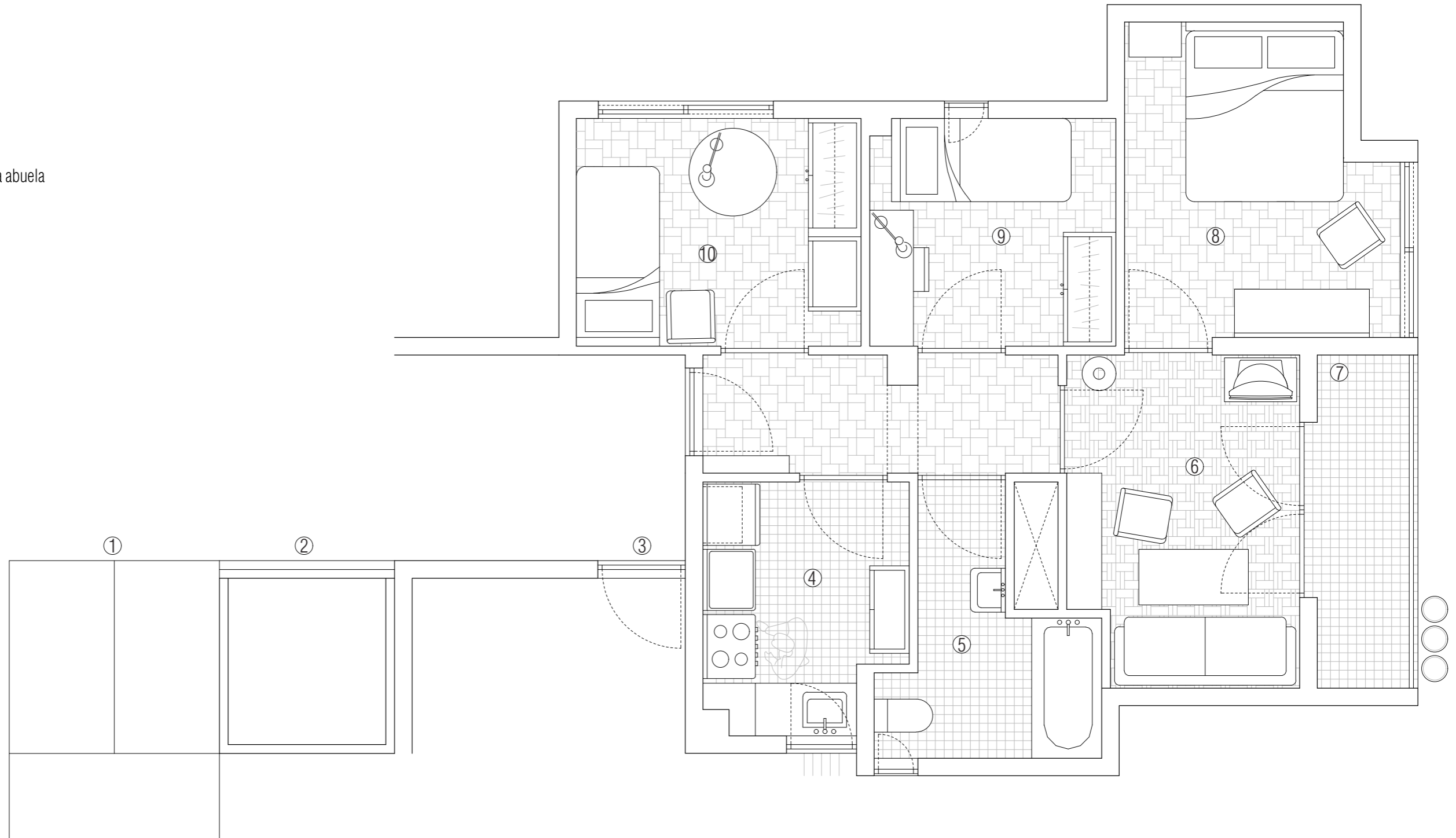
²⁸ CARBONELL, X. (2010) Op. cit. pp. 123-125.

²⁹ *Ibidem*. pp. 195-198.

PLANO - AVENIDA DONOSTIARRA Nº 4 - 28027, MADRID, ESPAÑA

Leyenda

- 1 - Escaleras
- 2 - Ascensor
- 3 - Vivienda de Cristal
- 4 - Cocina
- 5 - Baño
- 6 - Salón
- 7 - Balcón
- 8 - Dormitorio principal
- 9 - Dormitorio del hijo pequeño
- 10 - Dormitorio del hijo mayor y la abuela



ESCENOGRAFÍA

Los exteriores se rodaron en el barrio de la Concepción, la mayor parte de la película en estudio. Los encargados de construir las escenas de la película, fueron Román Arango y Pin Morales, dos artistas dedicados al cine, la pintura, el teatro, el ballet, la escultura y la decoración. Con un carácter original y elegante consiguieron desarrollar un estilo único con el que triunfaron a nivel nacional e internacionalmente.³⁰



Figura 20. Fotograma de la abuela y nieto compartiendo el baño.

Los angostos decorados que estos artistas desarrollaron para contar esta historia consiguieron trasladar a los espectadores la asfixia del personaje de Gloria, al que no le queda más remedio que vivir en un apartamento intencionalmente feísta, rodeada de los antiguos muebles oscuros, el desgastado papel pintado de las paredes, vasos de Durablex ámbar, tapetes de ganchillo, cerámicas de estilo kitsch y diversos cuadros baratos de paisajes desconocidos, lo que convierte el piso en una especie de metonimia de su propia vida. Para lograr filmar los planos fijos, que suponen una parte esencial de la película, Almodóvar tiene que ajustarse al encierro dentro de un piso pequeño y trabajar con atención las posiciones de la cámara. Es por ello que comienza a sacarle partido grabar la escena con movimientos verticales, con trípode, como la mejor alternativa de trabajo, esto contribuye el ambiente constreñido del film. Para representar momentos de tranquilidad o relajación filma desde arriba la situación, y para los momentos en los que la tensión y la violencia inundan la pantalla, lo hacen en planos bajos, o incluso, en el momento del asesinato, a ras del suelo de la cocina.³¹



Figura 21 . Fotograma de la habitación del hijo pequeño.

³⁰ FUENTE, C. El País. *Román Arango, artista*. <https://elpais.com/diario/1996/01/03/agenda/820623601_850215.html> [Consulta el: 15 de septiembre de 2020.]

³¹ LÓPEZ, I. *Arquitectural Digest*. *Almodóvar: obsesión decorativa en 10 puntos*. <<https://www.revistaad.es/articulos/almodovar-obsesion-decorativa-en-10-puntos/19257>> [Consulta el: 15 de agosto de 2020.]

POYATO SÁNCHEZ, P. (2015). Op. cit., pp. 42-43.

A partir de varias visualizaciones del film, se ha realizado una reconstrucción gráfica de la vivienda ³². Como se puede observar en el plano anterior, la vivienda consta de tres habitaciones, una cocina, un salón-comedor y un baño. Todo ello inserto en un pequeño piso de aproximadamente 60 metros cuadrados.

Al entrar nos encontramos a la izquierda con la primera habitación, la del hijo mayor y la abuela, los cuales duermen en una litera. También consta de una pequeña mesa (en donde el hijo mayor trafica con los 'minilips' de su madre) un armario ropero, y otro en el que la abuela esconde sus dulces. A continuación, se intuye la habitación del hijo pequeño, ya que ésta aparece únicamente en una escena, lo único que se puede decir es que cuenta con una cama y un escritorio en donde se puede ver la afición de su hijo por el arte y el cine.

A la derecha, la primera estancia es la cocina, en donde la desafortunada Gloria pasa la mayor parte de su tiempo haciendo las labores de la casa; y en donde sucede el crimen cometido contra su marido. Después le sigue el baño, en donde la abuela y el hijo mayor apenas caben delante de la pila, cuando ella se empeña en peinarle por las mañanas. A continuación, se ubica el salón-comedor de la familia, en el cual apenas cabe un sofá, una pequeña mesa con dos sillas, el televisor, un aparato de aire caliente y un pequeño mueble; además de la salida al balcón por el que se asoma Gloria hacia el final de la película.



Figura 22. Fotograma del salón.

Por último, desde el salón, pasamos al dormitorio de Gloria y de su marido. Pequeño, al igual que el resto de la vivienda, la cama está colocada contra la pared, lo que deja espacio para una mesita de noche en uno de los lados y un sillón a sus pies.

A todo ello hay que sumarle el aura grisácea que surge al grabar los exteriores, un Madrid gris y lluvioso, que es un claro paralelismo con la vida triste de la protagonista (y su estética personal, la ropa barata y desgastada de olores oscuros que delatan su condición social marginal), en contraste de la luz amarillenta que se produce en el interior de la vivienda, creada a partir de la luz artificial del pequeño plató en donde se reprodujeron los decorados.³³

³² En el anexo 3 se encuentran algunos de los bocetos realizados previamente en papel o fotogramas que han resultado fundamentales para ello.

³³ MANRUBIA PEREIRA, A. M. (2013). Op. cit., p. 193.

SÁNCHEZ, A. (2008). Op. cit., p. 336.

OTRAS LOCALIZACIONES

PLAZA DEL CONDE DE BARAJAS

Es la plaza en donde comienza la película, en ella podemos apreciar que se está grabando otra película. Esto se debe a que en el número 5 se encontraban los estudios Cinearte, en donde se rodaron numerosas películas españolas de esta misma época. Fue aquí, en Cinearte, en donde se recreó el interior del piso en donde vive Gloria con su familia, y otros escenarios. Actualmente en ella, los domingos por la mañana, los pintores de la asociación Taller Abierto exponen sus cuadros.³⁴



Figura 23. Fotograma del inicio de la película.

TABERNA ALHAMBRA

Se encuentra en la Calle Victoria,9 y fue abierta en el año 1929, en un primer momento, bajo el nombre granadino 'El Generalife', destaca por su imponente azulejería, obra de Alfonso Romero Mesa.³⁵ Chus Lampreave lleva a su nieto a esta cantina ambientada en la Alhambra de Granada, allí le cuenta que en su pueblo suele decirse, que; "Quien no ha visto Graná, no ha visto ná".³⁶



Figura 24. Fotograma en la taberna Alhambra.

³⁴ SÁNCHEZ CASTREJÓN, P. (2017). *Todo sobre mi Madrid*. Madrid: La librería. p. 55.

³⁵ *Ibidem.*, p. 56.

³⁶ ¿Qué he hecho yo para merecer esto! (Dir. Pedro Almodóvar) Tesauro, 1984.

AEROPUERTO DE BARAJAS

El aeropuerto de Barajas (actualmente aeropuerto de Madrid-Barajas Adolfo Suárez) es la localización que más se repite en la filmografía del manchego, ya sea con un papel más principal, o secundario. En ésta ocasión aparece en una trama secundaria desarrollada por un escritor y su mujer, que se cruzan en la vida de la familia a través de su vecina Cristal, ésta le consigue el trabajo de asistente a Gloria en casa del escritor. (El aeropuerto también hace su aparición en: *Laberinto de pasiones*, *Mujeres al borde de un ataque de nervios*, *Tacones lejanos*, *Hable con ella*, *Volver*, y *Los amantes pasajeros*).³⁷



Figura 25. Fotograma de la llegada al aeropuerto de Barajas.

CINE CANCELLER

Los cines que existían en el barrio de la Concepción estaban ubicados en la calle Alcalde López Casero, 15, inaugurados en 1964 y actualmente abandonados. Es aquí donde la abuela y el nieto pasan la tarde en la que el padre muere, viendo la película: *Esplendor en la hierba* y disfrutando de su mutua compañía sin saber lo que estaba ocurriendo en casa.³⁸



Figura 26. Fotograma de la abuela y nieto saliendo del cine canceller.

³⁷ SÁNCHEZ CASTREJÓN, P. (2017), Op. cit., p. 58.

³⁸ *Ibidem.*, p. 58.

FARMACIA LASERNA

En esta ocasión no se trata de ningún decorado, es la auténtica farmacia del barrio, calle Virgen de los Reyes, 7, tan auténtica como la farmacéutica que vemos en ella, ya que no se trata de una actriz (como había pensado Almodóvar, que en su mente estaba representada por Alaska), sino de la mujer que se encargaba de ella. Se llamaba María y, según su hija, siempre iba maquillada 'como una puerta', por lo que Almodóvar no necesitó caracterizarla para la escena, con este gesto se hace visible la habilidad que tiene Almodóvar de introducir a la sociedad madrileña real en la propia película y encajarla con su estilo fílmico.³⁹



Figura 27. Fotograma de la farmacia Laserna.

CALLE DEL ROSARIO Y PARQUE DE LA CORNISA

Lugar en el que Gloria se despide de su hijo y de la abuela. Ambos se vuelven al pueblo, el autobús sale desde la esquina del parque con la calle del Rosario. "Tras dejarlos Gloria rompe a llorar caminando hacia su casa, en una de las escenas más memorables de la película"⁴⁰



Figura 28. Fotograma de Gloria tras despedir a la abuela y a su hijo.

³⁹SÁNCHEZ CASTREJÓN, P. (2017), Op. cit., pp. 52-53

⁴⁰ Ibidem, p. 56.

LAS CALLES DEL BARRIO DE LA CONCEPCIÓN

En esta escena vemos como Gloria pasea por las calles La Ampliación con su vecina Juani. Todos los bajos estaban previstos para espacios al aire libre o verdes, pero finalmente se acabó construyendo con bajos comerciales. Ya que la mayor parte de los habitantes de este barrio eran provincianos que venían a Madrid en busca de una vida mejor, muchos de ellos encontraron en estos bajos la oportunidad de abrir sus propios negocios. Pasan por una floristería, una droguería y, por último, por la tienda en donde Gloria se encuentra con el moldeador de pelo que la obsesiona. Toda esta escena se graba desde el interior de los comercios, una cámara fija enfocando al exterior que graba el momento en el que pasean por los escaparates, viéndose los bloques de fondo.⁴¹



Figura 29 - Figura 30 - Figura 31: Fotogramas del paseo por los escaparates de la concepción.

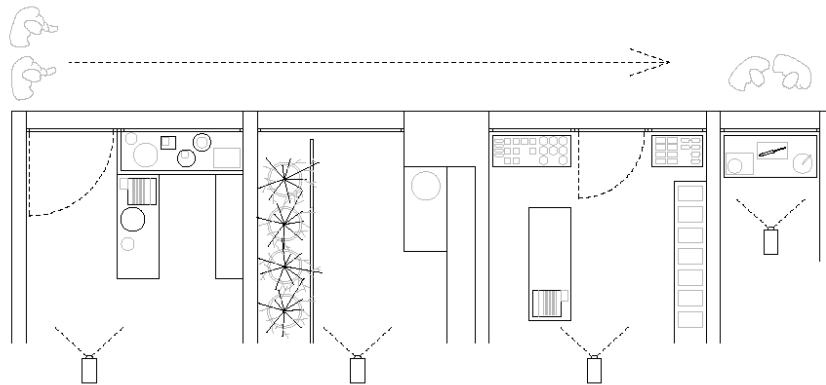


Figura 32. Reconstrucción de los locales comerciales y el recorrido de los personajes.

⁴¹ SÁNCHEZ CASTREJÓN, P. (2017), Op. cit., pp. 52-53
 ¿Qué he hecho yo para merecer esto! (Dir. Pedro Almodóvar) Tesauro, 1984.

MUJERES AL BORDE DE UN ATAQUE DE NERVIOS

RESUMEN

El personaje de Carmen Maura pasa por el duelo de su ruptura, desde un comienzo entre lamentos, al son de la canción *Soy Infeliz*, interpretada por Lola Beltrán, hasta la superación y el olvido final, al sonar el tema de *Puro Teatro*, de La Lupe. Definida por los medios como una alocada comedia lanzó definitivamente a la fama al director, la película obtuvo una gran acogida tanto por la crítica, como por el público, dentro y fuera de España. Entre sus logros cabe destacar que rompiera con el tópico de que la comedia española popular era mala.

“Hace meses me mudé a este ático con Iván. El mundo se hundía a mi alrededor y yo quería salvarme y salvarlo”⁴², nos cuenta Pepa (Carmen Maura), con su voz en off tras terminar los títulos de crédito.

El argumento de la película es enrevesado, casi tanto como en un argumento del cine negro clásico norteamericano. Pepa, es una famosa actriz de doblaje que trata de superar su ruptura con Iván (Fernando Guillén), también actor de doblaje, mujeriego empedernido y del que espera un hijo. La trama se desarrolla a través de llamadas de teléfono sin contestar, búsquedas y horas de espera del personaje de Carmen Maura, para finalmente hartarse del juego de Iván y dejarle marchar.



Figura 33. Fotograma de Rossy de Palma al entrar al ático y su famosa frase: “Yo lo que quiero es una casa, y esto no es una casa-casa”

Durante todo este proceso se reúnen en torno a ella personajes que hacen que la trama desemboque en varias situaciones de lo más cómicas. Por un lado, los personajes provenientes del pasado de Iván: su exmujer Lucía (Julieta Serrano), que ha conseguido salir del sanatorio mental en el que había pasado gran parte de su vida adulta, y que sigue obsesionada con su exmarido; Carlos (Antonio Banderas) el hijo de ambos y su novia Marisa (Rossy de Palma), ambos llegan por casualidad al piso de Pepa buscando un ático que alquilar. Por otro lado, aparece el personaje de Paulina (Kiti Mánver), que en este caso representa el futuro de Iván, pues se va a escapar con ella del país. Y, por último, los personajes afines a la figura de Pepa: su amiga Candela (María Barranco), y sus famosos pendientes de cafeteras, que busca refugio en casa de Pepa tras enterarse por las noticias de que el hombre con el que había estado viviendo durante meses, era, en realidad, un terrorista chiita que acaba de ser detenido; el conductor del Mambo taxi, que casualmente coincide con Pepa cada vez que esta coge su taxi de un lado de la ciudad a otro; la portera, Chus Lampreave; la secretaria del estudio en el que trabajan Pepa e Iván, interpretada por Loles León, o los policías que acuden a su ático.

⁴² Mujeres al borde de un ataque de nervios. (Dir. Pedro Almodóvar) El Deseo, 1988.



Figura 34. Fotograma, Pepa preparando el gazpacho.

En un arrebato de ira, Pepa compra en la farmacia 'morfídalas', con la finalidad de meterlos en el gazpacho que pretende servirle a Iván cuando vuelva a por su maleta, pero, tras varias escenas, el ático se va llenando de personajes que alteran el final que Pepa había planificado; así pues, les da de beber a todos ellos el gazpacho. Todos se duermen, excepto Lucía, que no se lo bebe y mantiene un duelo, pistola en mano, contra Pepa, tras el cual sale corriendo hacia el Aeropuerto, con intención de matar a Iván. Pepa sale detrás de ella y consigue detenerla en el último momento, después se despide de Iván y continúa con su vida.⁴³



Figura 35. Fotograma, Paulina recibe a Pepa en su despacho.

“Creó un estilo, y estilismo visual propio con una fotografía, decorados y vestuario de colores chillones para contar historias osadas y romper tabúes entre risas y dolor. (...) Si algo tiene que agradecerle el público a Almodóvar -más allá de la calidad de sus películas- es la reivindicación de la mujer en la pantalla y la eliminación de las construcciones de género normativas. En sus historias salen mujeres ricas, de clase obrera, transexuales, modernas, ilustradas, marginales, reservadas, toreras, histriónicas, valientes, feas, monjas, inteligentes, bordes y podríamos seguir.”⁴⁴

En este caso, como veremos posteriormente, el trabajo de estilismo no solo representa la estética de Almodóvar, sino que el director artístico, Félix Murcia, tiene mucho que ver con la imagen que se ofrece de la película y que, de este momento en adelante caracterizará al director manchego.

⁴³ AGUILAR CARRASCO, P. (2017). *El papel de las mujeres en el cine*. Madrid: Santillana Education. pp.48, 61, 147.

⁴⁴ RULLS, C. 20 minutos. *Las 'Mujeres al borde de un ataque de nervios' de Almodóvar cumplen 30 años*.

<<https://www.20minutos.es/noticia/3292696/0/mujeres-al-borde-de-un-ataque-de-nervios-pedro-almodovar-30-aniversario/>> [Consulta el: 22 de septiembre de 2020.]

CONTEXTUALIZACIÓN DEL BARRIO

A pesar de que su famoso ático es completamente un decorado, Almodóvar quiso ponerle dirección, ya que las vistas que se pueden observar en la película sí que están ubicadas en un lugar concreto. Se trata de la calle Montalbán número 7, cuyo portal fue filmado y aparece numerosas veces debido a la cantidad de personajes que entran y salen de casa de Pepa.⁴⁵



Figura 36. Fotograma de la portería del edificio.

Jerónimos es un famoso barrio del distrito del Retiro que destaca por sus grandiosos edificios construidos a finales del siglo XIX y principios del XX, con fachadas regias y señoriales, grandes portones de madera, techos altos y con molduras, ascensores de jaula construidos con madera noble, vidrieras cromadas, columnas de hierro forjado... Por ello, puede presumir de ser uno de los barrios con los mayores precios por metro cuadrado del centro de Madrid.

Sus inicios se remontan a principios del siglo XVI, cuando se decidió trasladar, por orden de los Reyes Católicos, el antiguo monasterio de los Jerónimos a esta zona, por entonces las afueras de Madrid.⁴⁶



Figura 37. - Figura 38. Imágenes de la fachada y el portal del edificio en donde se ubica el ático.

La calle Montalbán se encuentra en el extremo del barrio de Jerónimos que colinda con el distrito Central (las vistas desde el ático son las de todo este distrito).

⁴⁵ Casa Selectas de Madrid. *El verdadero lujo de vivir en Jerónimos*. <<https://www.casaselectasdemadrid.es/blog/el-verdadero-lujo-de-vivir-en-jeronimos/21>> [Consulta el: 23 de agosto de 2020.]

⁴⁶ *Ibidem*.

«Una figura de mujer, esperando de espaldas, apoyada en un balcón o en una ventana, es un mosaico pictórico que siempre me ha gustado».⁴⁷



Figura 39. Fotograma, Pepa contemplando las vistas de su terraza.

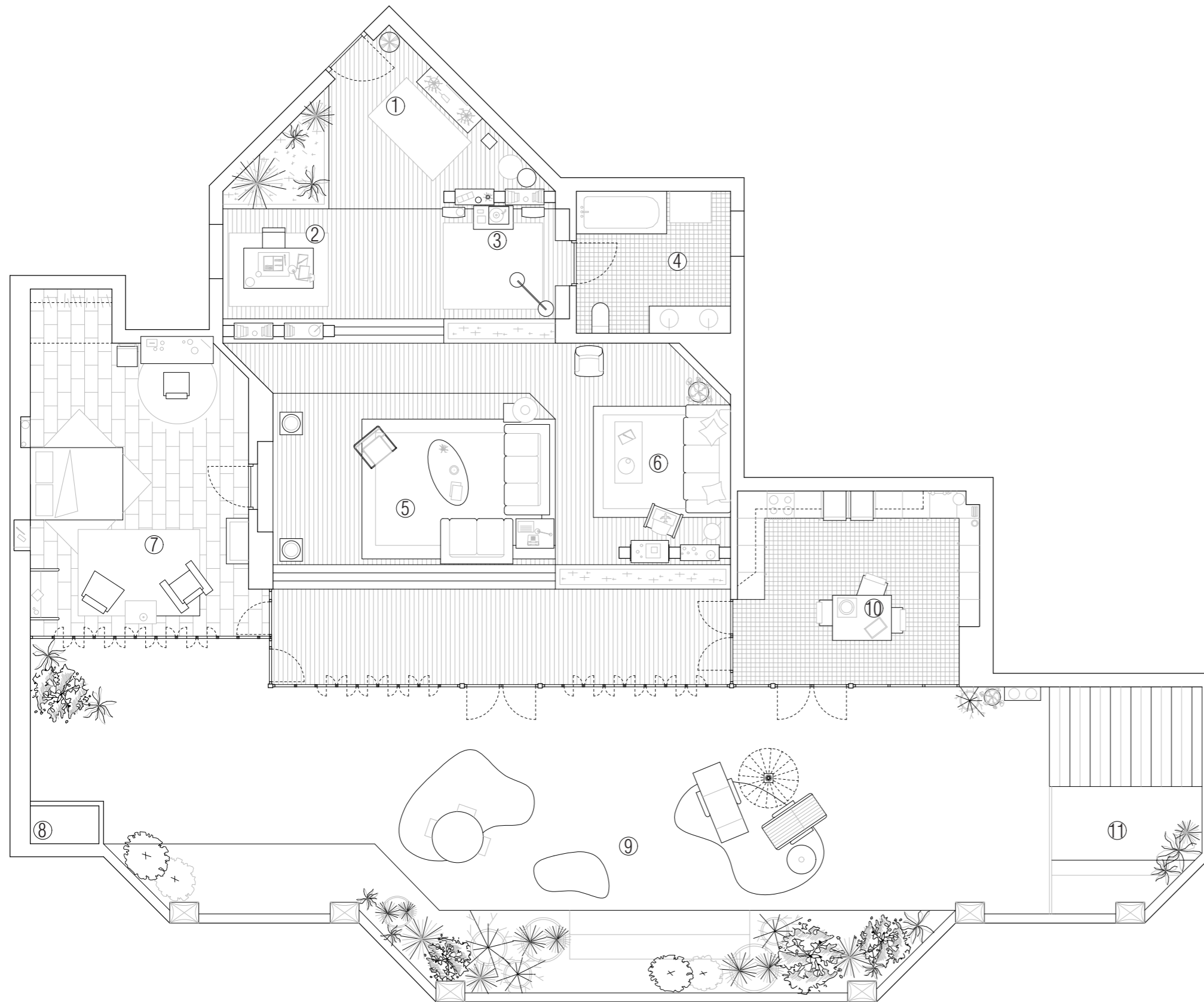
Otros monumentos históricos que componen el barrio y que contribuyen a su gran patrimonio son: la Iglesia de San Jerónimo El Real, El Museo del Prado, El Casón del Buen Retiro, el antiguo salón de Reinos, el Jardín Botánico o el parque del Retiro. Todo ello a escasos metros del centro de la gran urbe.⁴⁸

⁴⁷ Todo Almodóvar. *Localizaciones - Ático de la calle Montalbán*. <<https://todopedroalmodovar.blogspot.com/2012/04/localizaciones-atico-de-la-calle-de.html>>. [Consulta el: 23 de agosto de 2020.]

⁴⁸ Casa Selectas de Madrid. *Barrio de Jerónimos: Orígenes / Siglo XX*. <<https://www.casaselectasdemadrid.es/blog/barrio-de-jeronimos:-origenes-siglo-xx/11>>[Consulta el: 23 de agosto de 2020.]

PLANO - CALLE MONTALVÁN Nº 7ª - 28014, MADRID, ESPAÑA

Leyenda



- 1 - Entrada
- 2 - Escritorio
- 3 - Toca discos
- 4 - Baño
- 5 - Salón
- 6 - Zona de la Televisión
- 7 - Dormitorio
- 8 - Cuarto manguera
- 9 - Terraza
- 10 - Cocina
- 11 - Gallinero

ESCENOGRAFÍA

Por todo este vaivén de emociones, Pepa (Carmen Maura), se confina en su apartamento a la espera de una llamada telefónica que nunca llega, envuelta en un halo de surrealismo, como si de una ilusión o un sueño se tratase. De las primeras imágenes, unos planos de la maqueta del edificio de Pepa, en donde sus árboles y personas en miniatura parecen disfrutar de un mundo idílico y perfecto, pasa directamente a enfocarnos el gallinero que ha construido Pepa en un rincón de su terraza, con una rudimentaria arquitectura que no encaja con la estética que te puedes esperar de un lujoso ático en el centro de la ciudad.

La intervención del director de arte Félix Murcia marcó posteriormente el estilo visual de Almodóvar, lleno de color, sofisticado, urbano, pop y kitsch. Éste considera que plásticamente fue un éxito, pero afirma que fue todo fruto del azar.⁴⁹



Figura 41. Fotograma entrada al dormitorio desde el salón.

Almodóvar había rodado únicamente en escenarios naturales, a excepción de algunas escenas *de ¿Qué he hecho yo para merecer esto!*, pero sentía un terrible horror hacia los decorados artificiales. Pedro quería que se rodase en un apartamento en el que todas las estancias conformaran una sola, este estilo recuerda a las comedias americanas (como la famosa película *The Apartment*). Quería que sus personajes se moviesen, como por un escenario, de un lado a otro del ático sin que cambiase la atmósfera de la escena. Pretendía encontrar todo esto en un apartamento del centro madrileño, pero ninguno se ajustaba a sus exigencias.⁵⁰

“La estabilidad del lugar contrasta con la fluidez y los movimientos que lo atraviesan. Los lugares se entienden como la suma de todo lo que son y lo que contienen: el ático pertenece a Pepa y a sus circunstancias”.⁵¹

El interior del ático se encuentra inspirado en el pop-art, con colores pastel y líneas marcadas. El propio Almodóvar declaró en *The Guardian* que si hubiese podido habría contratado a David Hockney (artista dedicado, entre otras disciplinas, a la escenografía) para que lo diseñara. “Yo entendí que la historia que estaba contando tenía visos de irrealidad, ¿entonces por qué no hacer todo en la misma línea? El decorado es el decorado, pero también es algo irreal, como los personajes y la propia historia”⁵²

⁴⁹ PALAZÓN CAMPILLO, M. E. (2015). *Félix Murcia y la dirección artística. Relaciones entre el cine y las artes plásticas*. Tesis Doctoral. Valencia: Universidad Politécnica de Valencia., pp. 193-196.

⁵⁰ *Ibíd.*

⁵¹ POYATO SÁNCHEZ, P. (2015), pp. 36-37.

⁵² PALAZÓN CAMPILLO, M. E. (2015) *Op. cit.*, pp. 193-196.

Como siempre ocurre en el cine de Almodóvar, los espacios representados se personalizan, poseen una fuerte presencia de sus habitantes reflejado en su decorado, prolonga la personalidad y los sentimientos de los personajes que los habitan.⁵³

Al entrar en el ático nos encontramos directamente con el espacio, a varias alturas (los espacios con distintos niveles eran característicos de los interiores de los años 60). La zona más alta, la de la entrada desde donde se avista todo el espacio del ático, de aquí, al bajar los primeros escalones existe un espacio intermedio con un escritorio a un lado y una puerta (que se presupone que da al cuarto de baño, ya que no se ve ninguno durante la película y ésta es la única puerta que vemos cerrada de la casa).

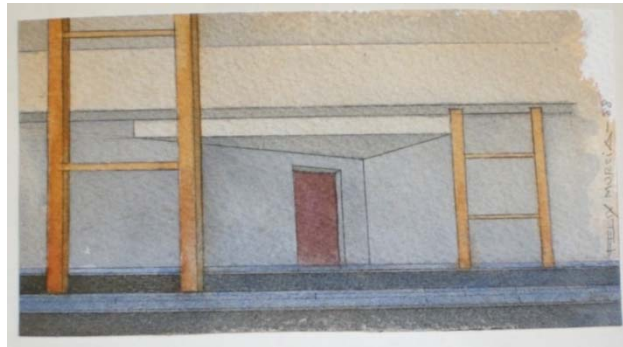
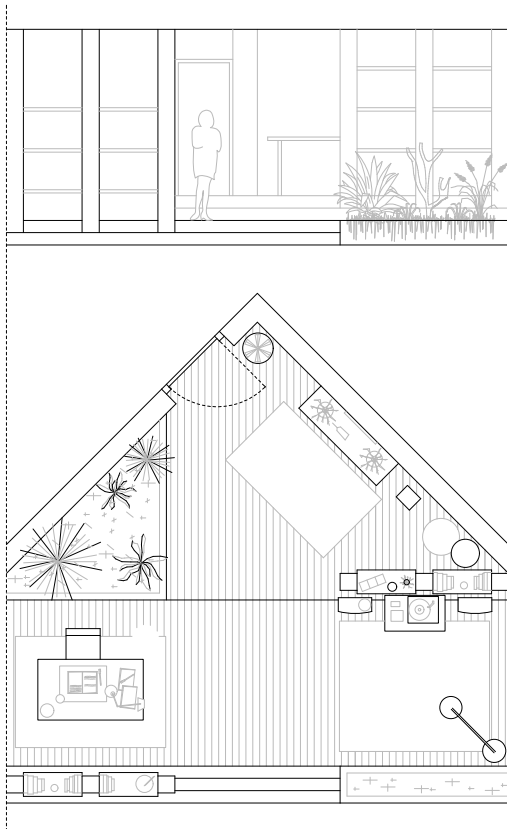


Figura 42. Plano entrada al ático. Figura 43. Boceto de la entrada de Félix Murcia. Figura 44. Fotograma de entrada al ático.

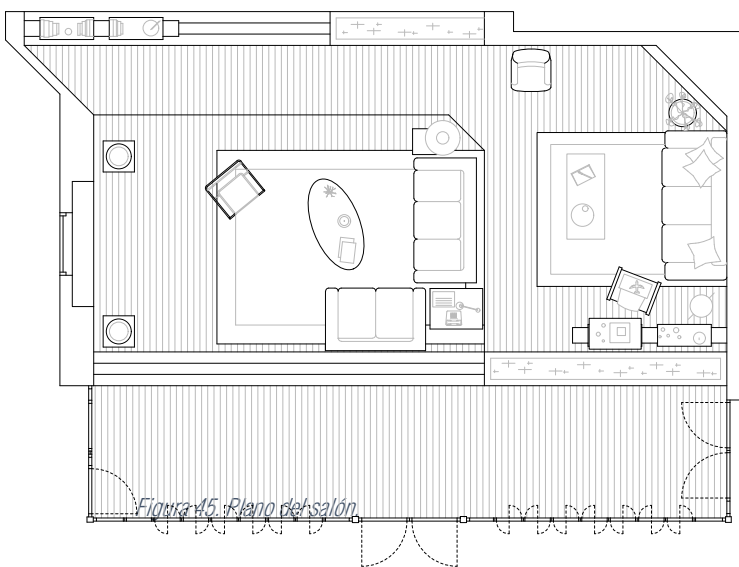
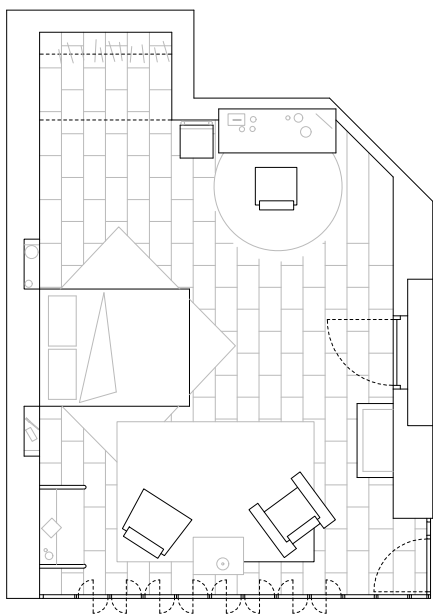


Figura 45. Plano del salón.

Al bajar los segundos escalones entramos de lleno en los cuatro espacios en donde se desarrolla toda la acción, tres lugares (salón, dormitorio y cocina) conectados entre sí y, a su vez, con el cuarto, la gran terraza. En el salón es el mobiliario y las alfombras los que delimitan los espacios, hay una primera zona, elevada un escalón por encima del resto en donde se puede ver la televisión sentado en un sofá, y una segunda zona, más baja, que tiene un par de sofás y una silla Wassily alrededor de una mesa de café.

⁵³ SAAVEDRA LLAMAS, M. (2013). Op. cit., p. 49.



El dormitorio, presidido por la cama, a la que Pepa prende fuego, también tiene un amplio armario con cortinas, en vez de puertas, un tocador y un par de butacas junto a la salida a la terraza. En varios fotogramas vemos la predilección de la protagonista por la cacharrería, llenando el dormitorio de despertadores, maquillaje, bandejas de comida



Figura 46. Fotograma de la vista superior de la Habitación. Figura 47. Plano de la Habitación.

Las terrazas o balcones adquieren una gran presencia en algunas obras de Almodóvar, en este caso la terraza de Pepa está caracterizada por su amplitud, que le permite albergar una exuberante variedad de plantas y arbustos, varias hamacas y sillas de playa y hasta un gallinero, que construye la propia Pepa con sacos de plástico, trozos de maderas, bidones metálicos... tal como si lo hubiera hecho en el pueblo y no en un lujoso piso del centro de Madrid.⁵⁴



Figura 48. Fotograma de la terraza con la cocina de fondo.

No por eso, la terraza, como el balcón de *¿Qué he hecho yo para merecer esto!*, deja de ser un lugar con cierto peligro, pues, en un descuido de Pepa, su amiga Candela realiza un intento fallido de tirarse al vacío. La terraza es, un símbolo de vida, no solo por el hecho de conservarla, sino por el flujo de actividades que se desarrollan en ella en el transcurso de una estancia a otra, a través de las puertas y ventanas que están en todo momento abiertas.⁵⁵

Cuando contactó con Félix Murcia, Almodóvar ya tenía localizado un espacio en una azotea (la famosa terraza de la película), quería que a su personaje lo acompañase el telón de fondo que conformaba el *skyline* de ese mismo lugar, pero el director artístico le comentó que, por temas de espacio era imposible construir lo que

⁵⁴ MARTINEZ VASSEUR, P. (2004) *La España de los 80 en el cine de Pedro Almodóvar*. Francia: Universidad de Nantes. p. 183

⁵⁵ POYATO SÁNCHEZ, P. (2015) Op. cit., pp. 115-116.

quería en esa azotea. Entonces se buscó otro lugar en donde poder filmar, y dieron con la azotea del Círculo de Bellas Artes, pero también tuvo que descartarse porque reposaba sobre una capa de cemento que encubría una cristalería del s.XIX con la que se techaba un patio de luces y esa estructura no iba a poder soportar el peso del decorado.⁵⁶ Solo entonces fue cuando Félix Murcia intentó convencer a Almodóvar de rodar la película en un plató, acercándose sin saberlo al que posteriormente se consideraría el estilo característico de Almodóvar. Le convenció de que dejara de lado el tratamiento naturalista que quería darle a la película, y le convenció proponiéndole darle un grado de artificialidad al decorado, al igual que lo tenía la historia, con la utilización de forillos y maquetas.



Figura 49. - Figura 50. _ Imagen del decorado cartón pluma de las vistas del ático. Félix Murcia y Pedro Almodóvar.

En la decoración de las estancias entra el ojo del director manchego hacia los detalles, ya que llena la escena con todo tipo de elementos, desde muebles y piezas de diseño, hasta juguetes y cacharrería, reflejando en un espacio físico el momento de caos que conlleva la crisis que está atravesando la protagonista. Además de asignarle al personaje de Pepa el color rojo, reflejándolo así en su traje, en la flor que quema cuando está destruyendo los recuerdos de Iván, en su teléfono, en varias escenas cuando se pinta los labios y, por supuesto en el gazpacho.⁵⁷



Figura 51. Fotograma de Pepa viendo la televisión desde el sofá.

“La película destaca en todos sus aspectos artísticos, como el diseño de vestuario, la decoración, la iluminación y colorista fotografía, el maquillaje o la banda sonora”⁵⁸

Según Susan Sontag, uno de los rasgos más definidos del “camp” (arte estético popular que se apoya en el humor, la ironía y la exageración), es depender en gran parte de lo artificial y lo exagerado. El uso masivo de decorados en la película da una visión peculiar de la sociedad, como si esta fuese de cartón pluma. Nos rodeamos muchas veces de un ambiente negativo, pero en esta película pasa lo contrario con personajes como el taxista, la farmacéutica o la portera.⁵⁹

⁵⁶PALAZÓN CAMPILLO, M. E. (2015). Op. cit., pp.193-196.

⁵⁷SÁNCHEZ, A. (2008). Op. cit., pp. 332.

⁵⁸TEJADA, L. Encinerd. *Mujeres al borde de un ataque de nervios*. <<https://encinerd.wordpress.com/category/mujeres-al-borde-de-un-ataque-de-nervios/>>.[Consulta el: 19 de septiembre de 2020.]

⁵⁹SAZ, S. (1992). *Mujeres al borde de un ataque de nervios: elementos subversivos*. Jalapa: Universidad Veracruzana. pp. 149-150.

Como ya hemos comentado previamente, en el salón nos podemos encontrar con una silla de diseño, la silla Wassily que podemos en varias escenas de la película, aunque al parecer, ninguno de los personajes opta por sentarse en ella. La silla Wassily es un famoso diseño del arquitecto Marcel Breuer, cuyo primer boceto data de los años 1925-1926. Al pintor Wassily Kandinsky le fascinó, y por ello le pidió a Breuer que realizara un duplicado para su oficina personal. También conocida como silla B3, Marcel Breuer creó este diseño inspirándose en el de la bicicleta Alder. Los tubos de acero y su método de fabricación, fueron lo que la colocaron como un diseño revolucionario. Su diseño ha triunfado hasta el punto de ser, hoy en día, uno de los elementos más codiciados por interioristas y decoradores, sobre todo, en espacios de oficinas.⁶⁰



Figura 52. Fotograma del salón en donde vemos la silla Wassily. Figura 53. Silla Wassily.

Otro diseño particular que podemos ver en algunos planos de la película es la lámpara Tolomeo que ilumina la mesita de salón verde, en donde Pepa tiene colocados su característico teléfono rojo y el contestador automático. La Tolomeo es un diseño de 1986, concebido por Michelle de Lucchi y Giancarlo Fassino para la firma italiana Artemide, que ganó el premio "Compasso D'Oro" en el año 1989. Siendo una de las lámparas más utilizadas en la historia de la iluminación, se ha convertido en un referente de diseño a nivel mundial. La razón de su diseño fue la reinterpretación de las lámparas que eran utilizadas en la época de la industrialización. A estas se les añadió un brazo móvil para poder redirigir la luz de una manera más precisa, este detalle fue el causante de llevar su diseño al éxito.⁶¹



Figura 54. Lámpara Tolomeo. Figura 55. Fotograma en donde vemos la lámpara Tolomeo.

⁶⁰ PARRADO, D. Architectural Digest. *Mujeres al borde de un STENDHALAZO*. < <https://www.revistaad.es/decoracion/articulos/piso-mujeres-al-borde-de-un-ataque-de-nervios/20258>>. [Consulta el: 7 de septiembre de 2020.]

VILANOVA PEÑA. *La silla que se inspiró en una bicicleta: B3, la silla Wassily*. < <http://vilanovapena.com/la-silla-que-se-inspiro-en-una-bicicleta-b3-la-silla-wassily/>>. [Consulta el: 7 de septiembre de 2020.]

⁶¹ PARRADO, D. Op. cit.

ILUTOP. *Tolomeo – Lámpara de mesa Tolomeo, la más famosa de la historia*. < <https://www.ilutop.com/blog/es/tolomeo-lampara-mesa-famosa/>>. [Consulta el: 7 de septiembre de 2020.]

OTRAS LOCALIZACIONES

CALLE ALMAGRO, 38.

Es la dirección de la exmujer de Iván. Es un edificio de principios de siglo XIX, cuya finalidad era la de ser alquilado por las altas clases sociales de la ciudad. El Arquitecto Augusto Martínez de Abaria recibió el premio a la casa más artística y mejor edificada de la ciudad. En su fachada destacan dos esculturas, obra de Sixto Moret, que sujetan los balcones de la casa de Lucía y Carlos.⁶²



Figura 56. Fotograma de edificio donde reside Lucía.

CASTELLANA, 31

La visita de Pepa a la abogada Paulina (Kiti Mánver) en Castellana 31, se trata del edificio pirámide del Arquitecto Antonio Lamela, dio con esta forma mientras trataba de cumplir con las restricciones de las ordenanzas municipales respecto de la altura según el retranqueo de la fachada. El despacho de Paulina se encuentra cerca de la casa de Lucía (calle Almagro 38), al pie de la Castellana, que es un eje que las une físicamente a las tres, al igual que lo hace Iván en el plano sentimental.⁶³ Aquí se vuelve a observar un tipo de secuencia que ya analizamos en *¿Qué he hecho yo para merecer esto!*, en donde los personajes están en el exterior del edificio, pero están filmados desde el interior, como si los espectadores los estuviésemos observando en la distancia.



Figura 57. Fotograma de Pepa entrando en el edificio de oficinas donde trabaja la abogada Paulina.

⁶² SÁNCHEZ CASTREJÓN, P. (2017), Op. cit., pp. 82-83.

⁶³ *Ibidem*. pp. 86-87.

SKYLINE

Desde su terraza, Pepa tiene la vista de los rascacielos del centro de Madrid. De entre todos destacan el edificio de La Unión, el Fénix Español, el Metrópolis o el edificio Telefónica. Este último lo añade Almodóvar haciendo un guiño a la compañía de teléfonos, ya que estuvo trabajando en ella durante sus primeros años como director y filmado sus primeros largometrajes con la cámara que se pudo comprar gracias a su sueldo.⁶⁴



Figura 58. Fotograma en donde se aprecian las vistas desde a terraza.

'MAMBO-TAXI'

En la película, los personajes no dejan de situar en un mapa los diferentes lugares y el taxista opera como nexo de unión entre ellos. Desde el ático de Pepa (Montalbán, 7), el piso de Lucía, madre de Carlos (Almagro, 38), al estudio donde trabaja con Iván, al despacho de Paulina (Castellana, 31) y el aeropuerto de Barajas. El taxi es un toque humorístico dentro de la película, con una estética de lo más kitsch: el tapizado de leopardo, las revistas del corazón, los paquetes de tabaco, chicles, golosinas, pañuelos...



Figura 59. Fotografía del mambo-taxi en elrodaje.

⁶⁴ SÁNCHEZ CASTREJÓN, P. (2017), Op. cit., pp. 87-89.

CEMENTERIO DE LA ALMUDENA

Este cementerio surge, por un reclamo popular al verse completos los que se encuentran en la ciudad. En la película es el lugar en donde Candela se desprende de las pertenencias de su amante chiita, cercano a la carretera de Vicálvaro. Este cementerio parece ser el favorito del director, en el rodó también con *Kika*, *Tacones Lejanos* y *Carne Trémula*.⁶⁵



Figura 60. Fotograma de Candela deshaciéndose de las pertenencias del terrorista chiita.

AEROPUERTO DE BARAJAS

Como hemos mencionado anteriormente es un lugar recurrente en la filmografía del Director. Aquí, Pepa consigue salvar la vida de Iván, perseguido por su exmujer Lucía, antes de que abandone la ciudad junto a Paulina. Observamos en el personaje de Lucía, resonancias de sus primeros trabajos con los comics, al vestirla de manera anacrónica y con el pelo alborotado de su viaje en moto.⁶⁶



Figura 61. Fotograma de Lucía en el Aeropuerto.

⁶⁵ SÁNCHEZ CASTREJÓN, P. (2017), Op. cit., p. 90.

⁶⁶ *Ibíd.* p. 94.

SÁNCHEZ, A. (2008). Op. cit., p.334.

FARMACIA CARDONA

En esta farmacia, situada en la calle Luna, 6, a diferencia de en *¿Qué he hecho yo para merecer esto!*, Pepa (Carmen Maura), consigue comprar sin receta los medicamentos que añadirá al gazpacho que prepara para Iván. En el rodaje Almodóvar insistió en que Carmen Maura pronunciara bien el nombre que le pusieron al medicamento 'morfidales', para no tener ningún tipo de problema legal con la marca.⁶⁷



Figura 62. Fotograma del interior de la farmacia.

⁶⁷ Ibidem., pp. 93-94.

CONCLUSIONES

Desde sus inicios, y a lo largo de su crecimiento, el cine ha reflejado las estructuras sociales de la mano de sus entornos arquitectónicos. Los escenarios tienen una gran importancia en la construcción de la ambientación fílmica (tanto en una ambientación histórica, de ciencia ficción o de representación de la vida urbana): la concepción de un espacio arquitectónico singular. El cine inmortaliza, desde un punto de vista diferente, todos los estilos arquitectónicos conocidos. En una película el diseño de decorados es parte imprescindible del conjunto, la arquitectura es protagonista principal, la casa o los edificios, forman parte importante de la trama del film, funcionando incluso como un personaje más.

Es habitual que los elementos que definen la estética de una película suelen ser el decorado, el vestuario y la iluminación. En los casos estudiados, estos factores apoyan las características de los personajes, y contribuyen a hacer más creíble su personalidad, su clase social y sus motivaciones. En el caso de Almodóvar, además de sustentar estas características personales de los protagonistas, éstas se conjugan con la estética propia del director.

En su puesta en escena, nos traslada a lugares con una escenografía en la que predomina la cultura Pop o Postmoderna y la Kitsch, a través de elementos como: las tramas y los estampados, colores cálidos, la decoración sobrecargada o el eclecticismo ornamental. Asimismo, acostumbra a conjugar el diseño contemporáneo con símbolos que representan la segunda mitad del siglo XX y toques tradicionales.

Podemos concluir que, el cine de Almodóvar, bien representado en estas dos piezas, como el de otros muchos cineastas, ha reflejado la vida urbana a través de sus propios medios de representación, destacando entre ellos la arquitectura. Siempre preocupado por las temáticas sociales y culturales, Almodóvar, nos muestra un entorno bien definido, incluyendo a veces objetos personales en el decorado, remarcando así, su inquietud para que al espectador le llegue una visión lo más nítida posible del paisaje arquitectónico con el que relacionar la trama, ajustándola a un relato social determinado.

En el análisis que hemos realizado observamos como los escenarios son capaces de retratar una sociedad moderna y tradicional a la vez: el ama de casa (Gloria), la mujer abandonada (Pepa), la liberada (Candela), la virgen (Marisa), la divorciada (Lucía), etc. En cada caso, la reproducción característica de los ambientes, según la clase social a la que pertenecen sus personajes, queda correctamente escenificada. Mientras que en el piso de *¿Qué hecho yo para merecer esto!* se dibuja un entorno de clase trabajadora en la periferia de Madrid, con sus angostas habitaciones, faltas de luminosidad, con más ladrillo y menos diseño, en *Mujeres al borde de un ataque de nervios*, por contraste, la luminosidad y el colorido predominan en este lujoso ático de la céntrica calle Montalbán, también en Madrid.

BIBLIOGRAFÍA

- AGUILAR CARRASCO, P. (2017). *El papel de las mujeres en el cine*. Madrid: Santillana Education.
- ALLISON, M. (2003). *Un laberinto español. Las películas de Pedro Almodóvar*. Madrid: Ocho y Medio.
- Audiovisual 451. *Almodóvar comenzará en julio el rodaje de su vigésimo primer largometraje: 'Dolor y Gloria', protagonizado por Antonio Banderas y Asier Etxeandía*.
<<https://www.audiovisual451.com/almodovar-comenzara-en-julio-el-rodaje-de-su-vigesimo-primer-largometraje-dolor-y-gloria-protagonizado-por-antonio-banderas-y-asier-etxeandia/>> [Consulta el: 18 de agosto de 2020.]
- BAVIANO, J.M. (1978). El País. *Desde 1973 estaba prevista la construcción de doce pasos peatonales sobre la M-30*. <https://elpais.com/diario/1978/02/02/madrid/255270257_850215.html> [Consulta el: 13 de agosto de 2020.]
- CARBONELL, X. (2010). *Las drogas en el cine de Pedro Almodóvar*. Castilla-La Mancha.
- Casa Selectas de Madrid. *El verdadero lujo de vivir en Jerónimos*. <<https://www.casaselectasdemadrid.es/blog/el-verdadero-lujo-de-vivir-en-jeronimos/21>> [Consulta el: 23 de agosto de 2020.]
- Casa Selectas de Madrid. *Barrio de Jerónimos: Orígenes / Siglo XX*. <<https://www.casaselectasdemadrid.es/blog/barrio-de-jeronimos:-origenes-siglo-xx/11>> [Consulta el: 23 de agosto de 2020.]
- CineyMax. *Colegas (1982)*. <<https://www.cineymax.es/estrenos/fichas/102-c/32454-colegas-1982#galer%C3%ADa-de-fotos>> [Consulta el: 13 de agosto de 2020.]
- CUETO, R. (2009). *¿Qué he hecho yo para merecer esto! de Pedro Almodóvar*. Valencia: Ediciones de la filmoteca.
- DELTELL PASTOR, J. (2019). *La mirada única: Un arquitecto piensa el cine*. Madrid: Abada Editores.
- FERNÁNDEZ CIFUENTES, L. (2008) "Mujeres, nervios, Madrid: Almodóvar en la gran ciudad" en *Revista de la Universidad de México*. Vol. 47. pp, 29-33
- FUENTE, C. El País. *Román Arango, artista*. <https://elpais.com/diario/1996/01/03/agenda/820623601_850215.html> [Consulta el: 15 de septiembre de 2020.]
- GABIRIA, M. (1966) "La ampliación del barrio de la concepción" en *Arquitectura*, num. 98, pp. 43-122.
- GARCÍA DEL MORAL, M. (2013). *Secretos de Madrid*. Madrid: La librería.
- GARCÍA ROIG, M. (2017). *Cineastas y Arquitectos*. Barcelona: Fundación Arquia.

- Historia del Cine.es. *Pedro Almodóvar: su estilo de cine, biografía y filmografía*. <<https://historiadeltcine.es/directores-cine/pedro-almodovar/>> [Consulta el: 7 de septiembre de 2020.]
- HOLGUÍN, A. (2006). *Pedro Almodóvar*. Madrid: Cátedra.
- ILUTOP. *Tolomeo – Lámpara de mesa Tolomeo, la más famosa de la historia*. <<https://www.ilutop.com/blog/es/tolomeo-lampara-mesa-famosa/>>. [Consulta el: 7 de septiembre de 2020.]
- LÓPEZ, I. Architectural Digest. *Almodóvar: obsesión decorativa en 10 puntos*. <<https://www.revistaad.es/arte/articulos/almodovar-obsesion-decorativa-en-10-puntos/19257>> [Consulta el: 15 de agosto de 2020.]
- MANRUBIA PEREIRA, A. M. (2013). *La representación femenina en el cine de Pedro Almodóvar: Marca de Autor*. Tesis Doctoral. Madrid: Universidad Complutense de Madrid.
- MÁRQUEZ, R. HISTORIAS MATRITENSES. *Barrio de la Concepción* <<https://historias-matritenses.blogspot.com/2011/03/el-barrio-de-la-concepcion-madrid.html>> [Consulta el: 10 de agosto de 2020.]
- MARTINEZ, L. El País. *CRITICA: ¿Qué he hecho yo para merecer esto!* <https://elpais.com/diario/1998/08/20/radiotv/903564014_850215.html> [Consulta el: 13 de agosto de 2020.]
- MARTINEZ SERRANO, L. (2017) “Madrid como escenario del cine de Pedro Almodóvar: Una retrospectiva histórica” en *Escenarios del cine histórico*. V Congreso internacional de historia y cine. (5. 2017. Getafe). M. Gloria Camarero Gómez, Francesc Sánchez Barba. Madrid: Universidad Carlos III de Madrid. pp. 969-975.
- MARTINEZ VASSEUR, P. (2004) *La España de los 80 en el cine de Pedro Almodóvar*. Francia: Universidad de Nantes.
- PARRADO, D. Architectural Digest. *Mujeres al borde de un STENDHALAZO*. <<https://www.revistaad.es/decoracion/articulos/piso-mujeres-al-borde-de-un-ataque-de-nervios/20258>>. [Consulta el: 7 de septiembre de 2020.]
- POYATO SÁNCHEZ, P. (2015). *El cine de Almodóvar. Una poética de lo <<trans>>*. Andalucía: Universidad Internacional de Andalucía.
- PALAZÓN CAMPILLO, M. E. (2015). *Félix Murcia y la dirección artística. Relaciones entre el cine y las artes plásticas*. Tesis Doctoral. Valencia: Universidad Politécnica de Valencia.
- RAMIREZ, J. G. Literariedad. *¿Qué he hecho yo para merecer esto!* <<https://literariedad.co/2016/02/13/que-he-hecho-yo/>> [Consulta el: 10 de octubre de 2020.]
- RULLS, C. 20 minutos. *Las 'Mujeres al borde de un ataque de nervios' de Almodóvar cumplen 30 años*. <<https://www.20minutos.es/noticia/3292696/0/mujeres-al-borde-de-un-ataque-de-nervios-pedro-almodovar-30-aniversario/>> [Consulta el: 22 de septiembre de 2020.]
- SAAVEDRA LLAMAS, M. (2013). *La estrategia de comunicación en el cine de Pedro Almodóvar: Influencia de la promoción en el desarrollo y consolidación de la trayectoria del autor*. Tesis Doctoral. Madrid: Universidad Complutense de Madrid.

- SÁNCHEZ, A. (2008) “*El color del deseo que todo lo transforma: claves cinematográficas y matrices culturales en el cine de Pedro Almodóvar*” en Palabra Clave, vol. 11, num. 2, pp. 327-342.
- SÁNCHEZ CASTREJÓN, P. (2017). *Todo sobre mi Madrid*. Madrid: La librería.
- SAZ, S. (1992). *Mujeres al borde de un ataque de nervios: elementos subversivos*. Jalapa: Universidad Veracruzana.
- SOTINEL, T. (2007). Colección Grandes directores: *El Libro de Pedro Almodóvar*. París: Chaiers du Cinema.
- TEJADA, L. Encinerd. *Mujeres al borde de un ataque de nervios*.
<<https://encinerd.wordpress.com/category/mujeres-al-borde-de-un-ataque-de-nervios/>>.[Consulta el: 19 de septiembre de 2020.]
- Todo Almodóvar. *Localizaciones - Ático de la calle Montalbán*.
<<https://todopedroalmodovar.blogspot.com/2012/04/localizaciones-atico-de-la-calle-de.html>>
[Consulta el: 23 de agosto de 2020.]
- VIDAL, N. (1998). *El cine de Pedro Almodóvar*. Barcelona: DestinoLibro.
- VILANOVA PEÑA. *La silla que se inspiró en una bicicleta: B3, la silla Wassily*.
<<http://vilanovapena.com/la-silla-que-se-inspiro-en-una-bicicleta-b3-la-silla-wassily/>>.[Consulta el: 7 de septiembre de 2020.]

PELÍCULAS

- *¿Qué he hecho yo para merecer esto!* (Dir. Pedro Almodóvar) Tesauro, 1984.
- *Mujeres al borde de un ataque de nervios*. (Dir. Pedro Almodóvar) El Deseo, 1988.
- *La flor de mi secreto*. (Dir. Pedro Almodóvar) El Deseo, 1995.
- *Colegas* (Dir. Eloy de la Iglesia), 1982.
- *Entre tinieblas* (Dir. Pedro Almodóvar), 1983.

LISTADO DE IMÁGENES

Figura 1.

Audiovisual 451. *Almodóvar comenzará en julio el rodaje de su vigésimo primer largometraje: 'Dolor y Gloria', protagonizado por Antonio Banderas y Asier Etxeandía.* <<https://www.audiovisual451.com/almodovar-comenzara-en-julio-el-rodaje-de-su-vigesimo-primer-largometraje-dolor-y-gloria-protagonizado-por-antonio-banderas-y-asier-etxeandia/>> [Consulta el: 19 de Octubre de 2020.]

Figura 2.

Diez Minutos. *Pedro Almodóvar, 70 años de la vida de un genio.* <<https://www.diezminutos.es/famosos-corazon/famosos-espanoles/g29335887/almodovar-vida-fotos/>> [Consulta el: 19 de Octubre de 2020.]

Figura 3.

El Deseo. *Nosotros.* <<https://www.eldeseo.es/nosotros/>> [Consulta el: 19 de Octubre de 2020.]

Figura 4.

La flor de mi secreto. (Dir. Pedro Almodóvar) El Deseo, 1995.

Figura 5.

¿Qué he hecho yo para merecer esto! (Dir. Pedro Almodóvar) Tesauro, 1984.

Figura 6. - Figura 12.

MÁRQUEZ, R. HISTORIAS MATRITENSES. *Barrio de la Concepción* <<https://historias-matritenses.blogspot.com/2011/03/el-barrio-de-la-concepcion-madrid.html>> [Consulta el: 10 de agosto de 2020.]

Figura 13.

¿Qué he hecho yo para merecer esto! (Dir. Pedro Almodóvar) Tesauro, 1984.

Figura 14.

Colegas (Dir. Eloy de la Iglesia), 1982.

Figura 15.

Entre tinieblas (Dir. Pedro Almodóvar), 1983.

Figura 16. - Figura 18.

¿Qué he hecho yo para merecer esto! (Dir. Pedro Almodóvar) Tesauro, 1984.

Figura 19.

Elaboración de la autora

Figura 20. - Figura 31.

¿Qué he hecho yo para merecer esto! (Dir. Pedro Almodóvar) Tesauro, 1984.

Figura 32.

Elaboración de la autora

Figura 33. - Figura 36.

Mujeres al borde de un ataque de nervios. (Dir. Pedro Almodóvar) El Deseo, 1988

Figura 37. - Figura 38.

Casa Selectas de Madrid. *El verdadero lujo de vivir en Jerónimos.* <<https://www.casaselectasdemadrid.es/blog/el-verdadero-lujo-de-vivir-en-jeronimos/21>> [Consulta el: 23 de agosto de 2020.]

Figura 39.

Mujeres al borde de un ataque de nervios. (Dir. Pedro Almodóvar) El Deseo, 1988

Figura 40.

Elaboración de la autora

Figura 41.

Mujeres al borde de un ataque de nervios. (Dir. Pedro Almodóvar) El Deseo, 1988

Figura 42.

Elaboración de la autora

Figura 43.

PALAZÓN CAMPILLO, M. E. (2015). *Félix Murcia y la dirección artística. Relaciones entre el cine y las artes plásticas*. Tesis Doctoral. Valencia: Universidad Politécnica de Valencia.

Figura 44.

Mujeres al borde de un ataque de nervios. (Dir. Pedro Almodóvar) El Deseo, 1988

Figura 45.

Elaboración de la autora

Figura 46. - Figura 48.

Mujeres al borde de un ataque de nervios. (Dir. Pedro Almodóvar) El Deseo, 1988

Figura 49. - Figura 50.

PALAZÓN CAMPILLO, M. E. (2015). *Félix Murcia y la dirección artística. Relaciones entre el cine y las artes plásticas*. Tesis Doctoral. Valencia: Universidad Politécnica de Valencia.

Figura 51. - Figura 52.

Mujeres al borde de un ataque de nervios. (Dir. Pedro Almodóvar) El Deseo, 1988

Figura 53.

VILANOVA PEÑA. *La silla que se inspiró en una bicicleta: B3, la silla Wassily*. <<http://vilanovapena.com/la-silla-que-se-inspiro-en-una-bicicleta-b3-la-silla-wassily/>>.[Consulta el: 7 de septiembre de 2020.]

Figura 54.

ILUTOP. *Tolomeo – Lámpara de mesa Tolomeo, la más famosa de la historia*. <<https://www.ilutop.com/blog/es/tolomeo-lampara-mesa-famosa/>>.[Consulta el: 7 de septiembre de 2020.]

Figura 55. - Figura 58.

Mujeres al borde de un ataque de nervios. (Dir. Pedro Almodóvar) El Deseo, 1988

Figura 59.

PARRADO, D. Architectural Digest. *Mujeres al borde de un STENDHALAZO*. <<https://www.revistaad.es/decoracion/articulos/piso-mujeres-al-borde-de-un-ataque-de-nervios/20258>>.[Consulta el: 7 de septiembre de 2020.]

Figura 60. - Figura 62.

Mujeres al borde de un ataque de nervios. (Dir. Pedro Almodóvar) El Deseo, 1988.

Figura 63.

Elaboración de la autora

Figura 64. - Figura 83.

¿Qué he hecho yo para merecer esto! (Dir. Pedro Almodóvar) Tesauro, 1984.

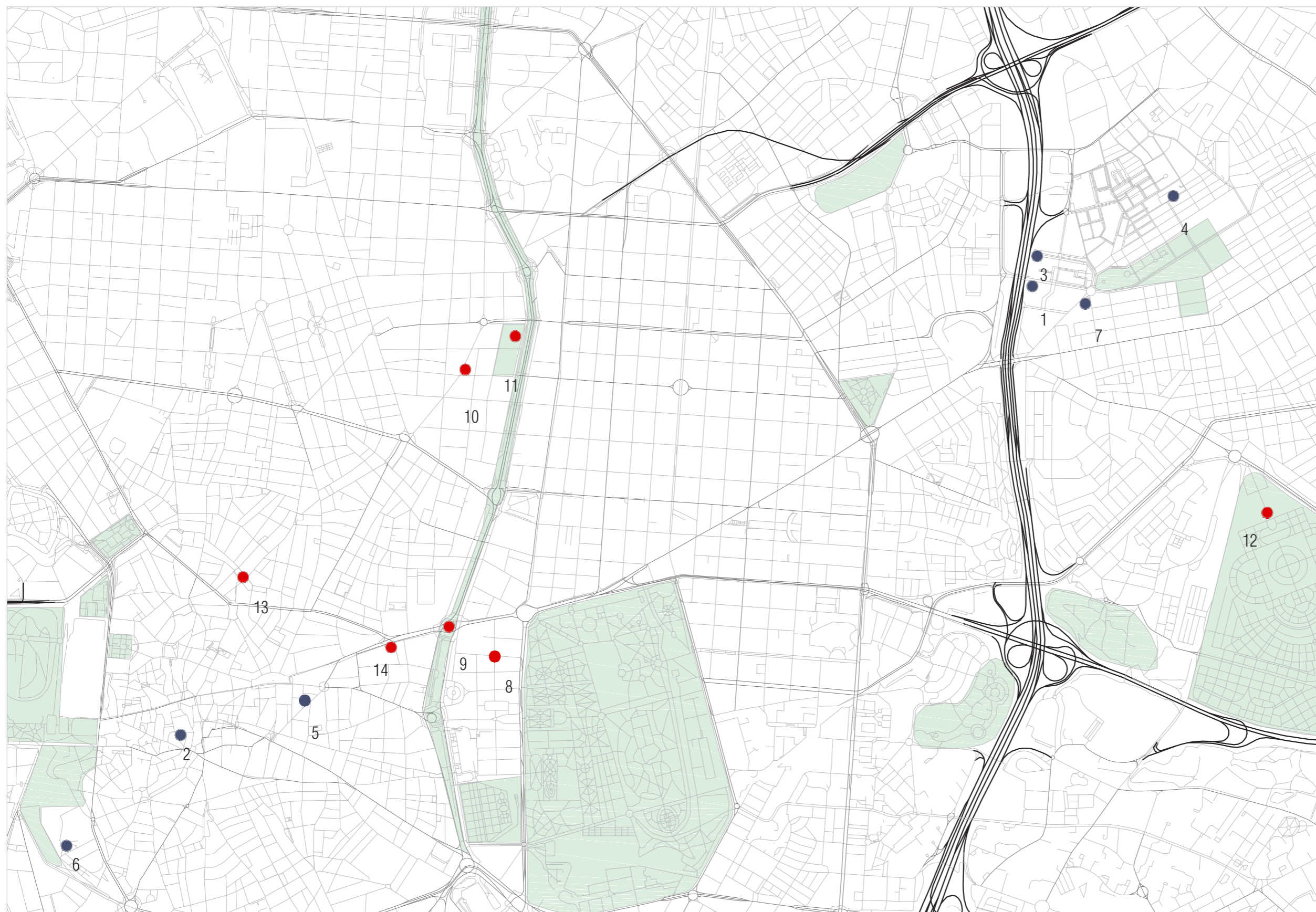
Figura 84. - Figura 85.

Elaboración de la autora

Figura 86. - Figura 117.

Mujeres al borde de un ataque de nervios. (Dir. Pedro Almodóvar) El Deseo, 1988.

ANEXO 1: Mapa de Localizaciones. Madrid.



¿Qué he hecho yo para merecer esto!

- 1- Avenida Donostiarra, 4. Donde vive Gloria y su familia.
- 2- Plaza del Conde de Barajas. Inicio de la película.
- 3- Virgen de Lourdes, 53. El descampado donde la abuela y su nieto encuentran al lagarto.
- 4- Virgen de los Reyes, 7. Farmacia Laserna.
- 5- Calle Victoria, 9. Taberna Alhambra
- 6- Parque de la Cornisa.
- 7- Calle Alcalde López de Castro, 15. Cines Canciller.

Mujeres al borde de un ataque de nervios.

- 8- Calle Montalbán, 7. Casa de Pepa.
- 9- La Cibeles. Postal que aparece en la película.
- 10- Calle Almagro, 38. Casa de Lucía.
- 11- Castellana, 31. Despacho de Paulina.
- 12- Cementerio de La Almudena.
- 13- Calle Luna, 6. Farmacia Cardona.
- 14- Calle Alcalá, 42. Círculo de Bellas Artes.

ANEXO 2: Fichas técnicas de las Películas.

¿Qué he hecho yo para merecer esto!

EQUIPO TÉCNICO

Dirección: Pedro Almodóvar
Producción: Hervé Hachuel
Guion: Pedro Almodóvar
Música: Bernardo Bonezzi
Montaje: José Salcedo
Fotografía: Ángel Luís Fernández
Productora: Tesauro
Duración: 102 min.
Fecha de estreno: 25/10/1984
País: España
Género: Drama, Comedia negra

REPARTO:

Carmen Maura (Gloria)
Ángel de Andrés López (Antonio)
Chus Lampreave (Abuela)
Verónica Forqué (Cristal)
Amparo Soler Leal (Patricia - Escritora)
Gonzalo Suárez (Lucas Villalba - Escritor)
Katia Loritz (Ingrid Muller - Escritora)
Kiti Mánver (Juani)
Sonia Anabela Holimann (Vanessa)
Cecilia Roth (Actriz anuncio)
Emilio Gutiérrez Caba (Pedro)
Pedro Almodóvar (Play-Back 'La bien pagá')
Favio McNamara (Play-Back 'La bien pagá')
Agustín almodóvar (Cajero)
Javier Gurruchaga (Dentísta)

Mujeres al borde de un ataque de nervios

EQUIPO TÉCNICO

Dirección: Pedro Almodóvar

Producción: Agustín Almodóvar, Pedro Almodóvar y Antonio Llorens

Guión: Pedro Almodóvar

Música: Bernardo Bonezzi

Sonido: Guilles Ortion

Fotografía: José Luís Alcaine

Productora: El Deseo y Lauren Film

Montaje: José Salcedo

Decorado: Felix Murcia

Vestuario: José María de Cossio

Efectos: Reyes Abades

País: España

Fecha de estreno: 25/03/1988

Duración: 88 min

REPARTO

Carmen Maura (Pepa)

Antonio Banderas (Carlos)

Julieta Serrano (Lucía)

María Barranco (Candela)

Rosy de Palma (Marisa)

Chus Lampreave (Chus - Portera)

Fernando Guillén (Iván)

Kiti Mánver (Paulina)

Guillermo Montesinos (Taxista)

Loles León (Secretaria)

ANEXO 3: Bocetos y fotogramas de ¿Qué he hecho yo para merecer esto!

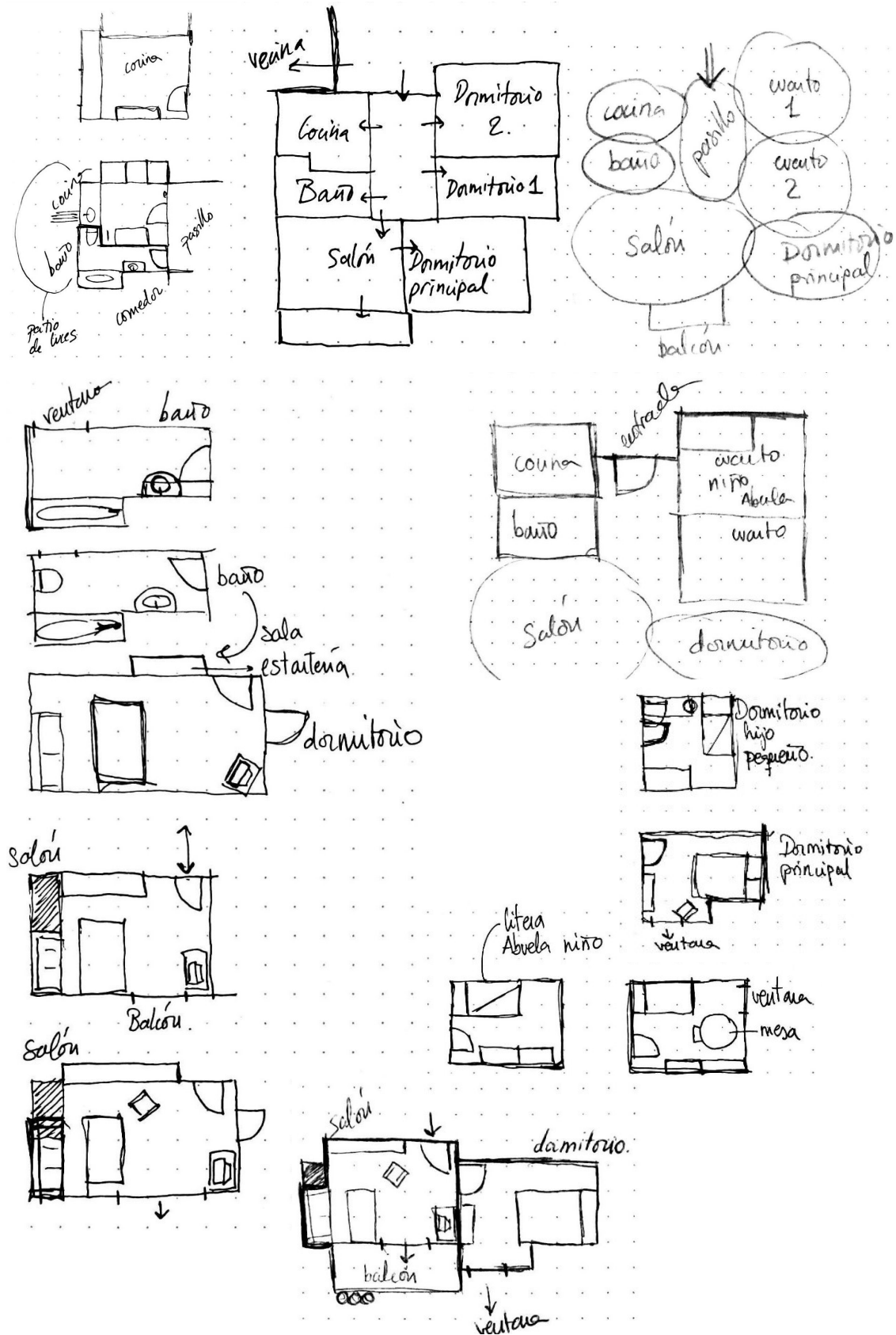


Figura 63 Bocetos de elaboración propia.



Figura 64. Cocina. - Figura 65. Cocina.

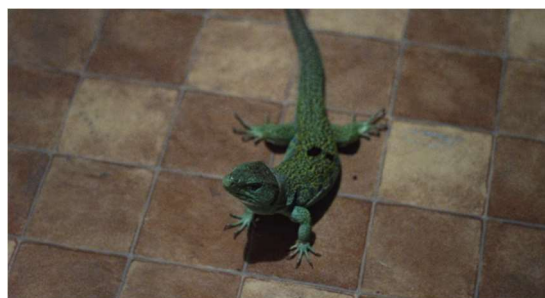


Figura 66. Cocina. - Figura 67. Cocina.



Figura 68. Cocina. - Figura 69. Cocina.



Figura 70. Cocina. - Figura 71. Cocina.



Figura 72. Dormitorio 1. - Figura 73. Dormitorio 1.



Figura 74. Dormitorio 1. - Figura 75. Dormitorio 2.



Figura 76. Dormitorio principal. -Figura 77. Dormitorio principal.

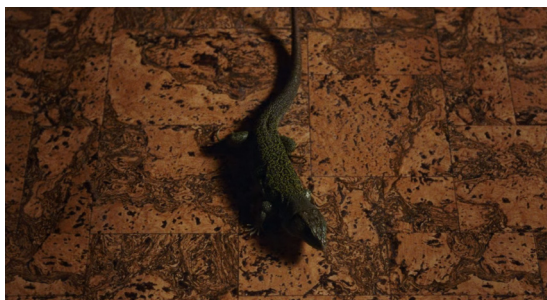


Figura 78. Dormitorio principal. - Figura 79. Entrada.



Figura 80. Entrada. - Figura 81. Salón.



Figura 82. Salón. - Figura 83. Salón.

ANEXO 4: Bocetos y fotogramas de Mujeres al borde de un ataque de nervios

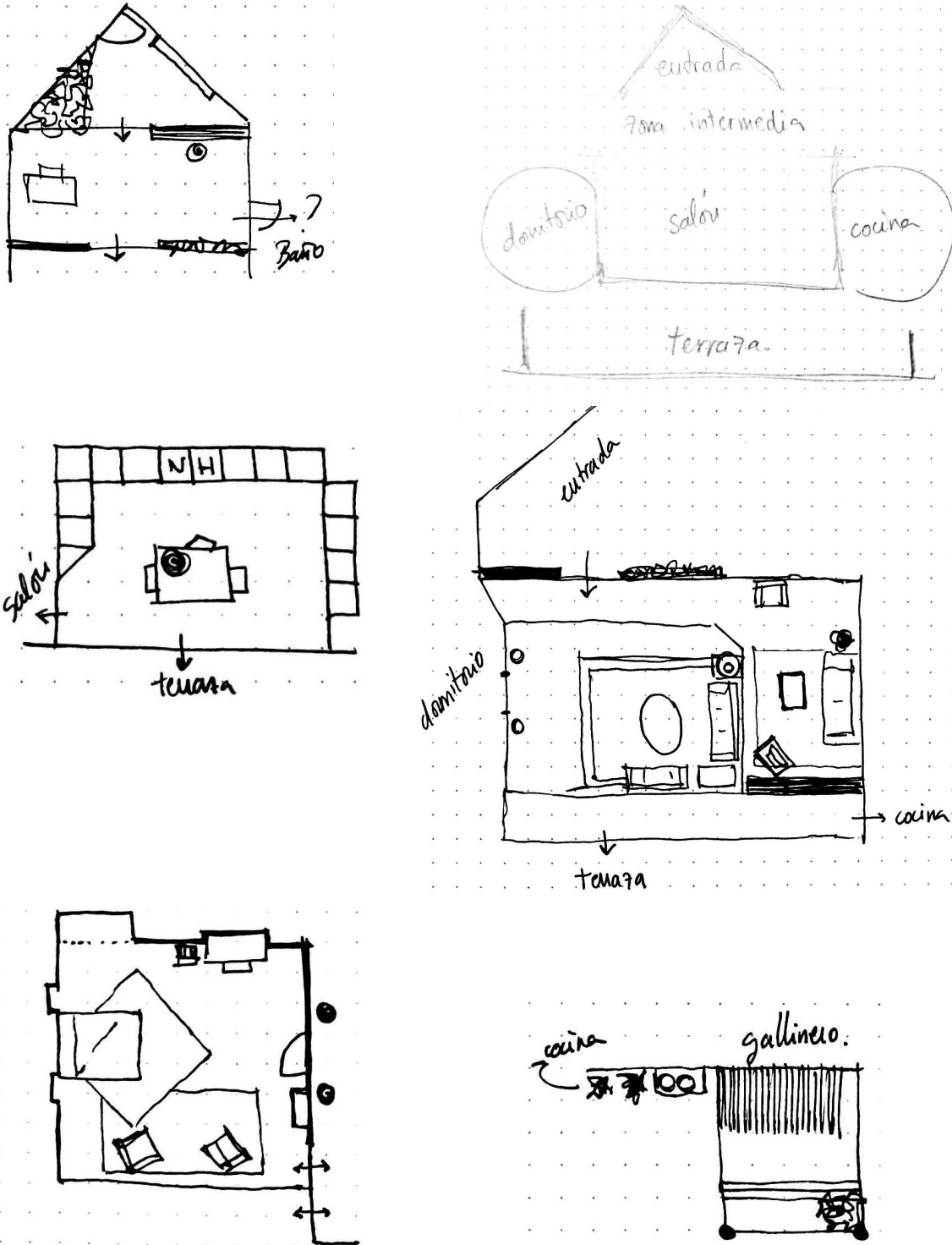


Figura 84. Bocetos de elaboración propia

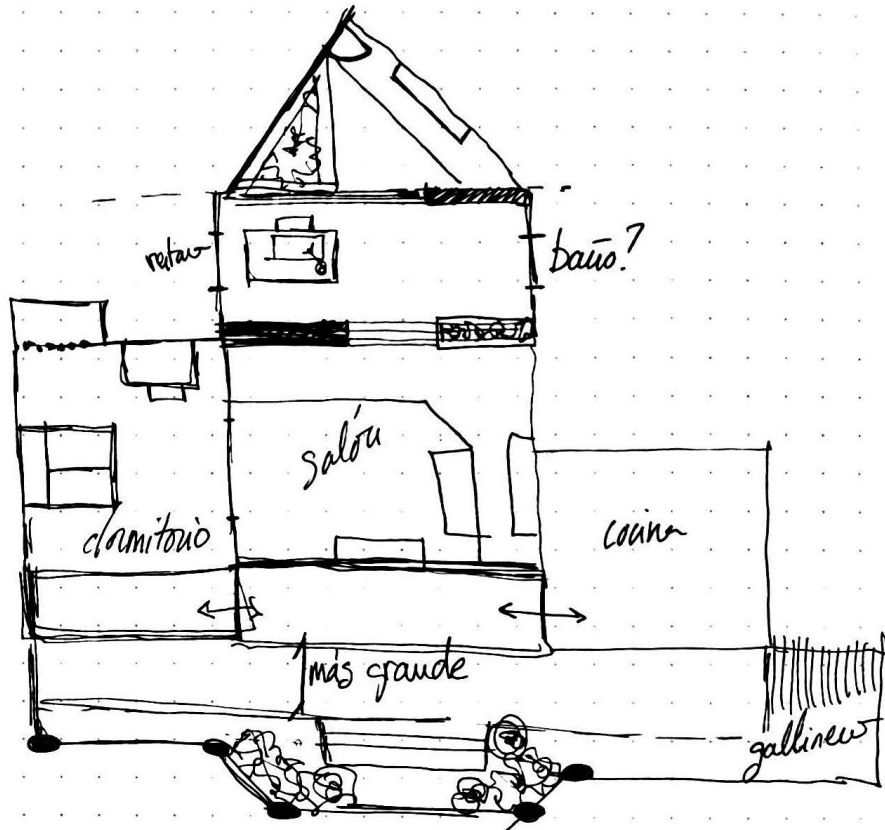


Figura 85. Boceto de elaboración propia.



Figura 86. Cocina. - Figura 87. Cocina.



Figura 88. Cocina. - Figura 89. Dormitorio.



Figura 90. Dormitorio. - Figura 91. Dormitorio.

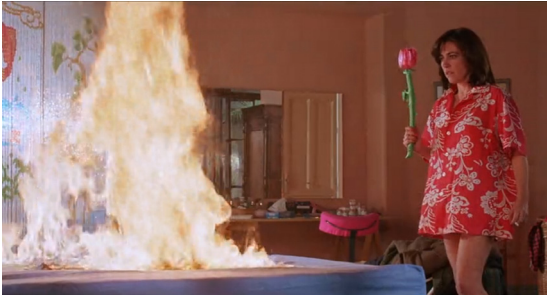


Figura 92. Dormitorio. - Figura 93. Dormitorio.



Figura 94. Dormitorio. - Figura 95. Dormitorio.



Figura 96. Entrada. - Figura 97. Entrada.



Figura 98. Entrada. - Figura 99. Entrada.



Figura 100. Entrada. - Figura 101. Gallinero.



Figura 102. Salón. - Figura 103. Salón.



Figura 104. Salón. - Figura 105. Salón.



Figura 106. Salón. - Figura 107. Salón.



Figura 108. Salón. - Figura 109. Salón.



Figura 110. Salón. - Figura 111. Salón.



Figura 112. Salón. - Figura 113. Salón.



Figura 114. Terraza. - Figura 115. Terraza.



Figura 116. Terraza - Figura 117. Terraza.