

# TFG

---

## LA PAREJA: PROYECTO DE EXPOSICIÓN

Presentado por Carlos Almor Llopis

Tutor: Elías Miguel Pérez García

Facultat de Belles Arts de Sant Carles  
Grado en Bellas Artes  
Curso 2020-2021



UNIVERSITAT  
POLITÈCNICA  
DE VALÈNCIA



UNIVERSITAT POLITÈCNICA DE VALÈNCIA  
FACULTAT DE BELLES ARTS DE SANT CARLES

## **RESUMEN**

El presente trabajo es un proyecto de exposición con el tema de la pareja como eje fundamental y la pintura, la escultura y la fotografía como medios.

El proyecto expositivo analiza la relación de pareja desde el punto de vista de la compatibilidad, la complicidad, la convivencia, la cotidianeidad, la complementariedad, la compañía, los sentimientos, el romanticismo, la atracción, la pasión y los conflictos entre dos personas adultas.

El principal objetivo de este proyecto es de tipo práctico: producir una serie de obras dentro de un proyecto personal de exposición, con la finalidad de elaborar un material susceptible de ser presentado a espacios o galerías.

Tenemos la intención de realizar una exposición individual, de una serie de pinturas, esculturas y fotografías relacionadas con el tema de la relación de pareja.

## **PALABRAS CLAVE**

Pintura, escultura, fotografía, pareja, romanticismo, erotismo.

## **RESUM**

El present treball és un projecte d'exposició amb el tema de la parella com a eix fonamental i la pintura, l'escultura i la fotografia com a mitjans.

El projecte expositiu analitza la relació de parella des del punt de vista de la compatibilitat, la complicitat, la convivència, la quotidianitat, la complementarietat, la companyia, els sentiments, el romanticisme, l'atracció, la passió i els conflictes entre dues persones adultes .

El principal objectiu d'este projecte és de tipus pràctic: produir una sèrie d'obres dins d'un projecte personal d'exposició, amb la finalitat d'elaborar un material susceptible de ser presentat a espais o galeries.

Tenim la intenció de realitzar una exposició individual, d'una sèrie de pintures, escultures i fotografies relacionades amb el tema de la relació de parella.

## **PARAULES CLAU**

Pintura, escultura, fotografia, parella, romanticisme, erotisme.

## **SUMMARY**

The present work is an exhibition project with the theme of the couple as the fundamental axis and painting, sculpture and photography as media.

The exhibition project analyzes the couple's relationship from the point of view of compatibility, complicity, coexistence, daily life, complementarity, company, feelings, romanticism, attraction, passion and conflicts between two adults. .

The main objective of this project is of a practical nature: to produce a series of works within a personal exhibition project, in order to elaborate a material that can be presented to spaces or galleries.

We intend to make a solo exhibition of a series of paintings, sculptures and photographs related to the theme of the couple relationship.

## **KEYWORDS**

Painting, sculpture, photography, couple, romanticism, eroticism.



## **AGRADECIMIENTOS**

En primer lugar quiero dar las gracias a las dos profesoras que han impartido la asignatura de Metodología de Proyectos: Teresa Cháfer Bixquert y Maribel Doménech Ibáñez, y sobre todo a mi tutor de TFG: Elías Miguel Pérez García por su dedicación, por su tiempo y por la paciencia en la tarea de ayudarme en la elaboración de este proyecto y su corrección.

# ÍNDICE

RESUMEN Y PALABRAS CLAVE

RESUM Y PARAULES CLAU

SUMMARY AND KEYWORDS

AGRADECIMIENTOS

<b>1. INTRODUCCIÓN</b>	<b>7</b>
<b>2. OBJETIVOS Y METODOLOGÍA</b>	<b>8</b>
2.1 OBJETIVOS	
2.1.1 OBJETIVOS GENERALES	
2.1.2 OBJETIVOS ESPECÍFICOS	
2.2 METODOLOGÍA	
<b>3. MARCO TEÓRICO Y REFERENCIAL</b>	<b>9</b>
3.1 LA PAREJA	
3.2 LA RELACIÓN DE PAREJA EN LA ACTUALIDAD	
3.3 LOS NUEVOS TIPOS RELACIONES DE PAREJA	
3.4 ALGUNOS EJEMPLOS DE COMO EL ARTE ABORDA EL TEMA	
<b>4. MARCO PRÁCTICO</b>	<b>17</b>
4.1 ANTECEDENTES PROPIOS	
4.2 PRODUCCIÓN ARTÍSTICA	
4.2.1 TRABAJOS DE PINTURA	
4.2.2 TRABAJOS DE ESCULTURA	
4.2.3 TRABAJOS DE FOTOGRAFÍA	
<b>5. CONCLUSIONES</b>	<b>37</b>
<b>6. FUENTES REFERENCIALES</b>	<b>38</b>
6.1 ÍNDICE DE IMÁGENES	

# 1. INTRODUCCIÓN

Este Trabajo Final de Grado es un proyecto expositivo que reflexiona sobre las relaciones de pareja en la actualidad. La realización de este proyecto responde a un interés personal ya que la pareja es una parte importante en mi vida, por lo que he querido dedicar el TFG a este tema que tanto me inquieta.

Este proyecto, que se expondrá en una sala ficticia llamada Espai La Ribera, es el producto de diferentes indagaciones y de mi experiencia personal. Las artes en general han abordado el tema de la relación de pareja desde todas las perspectivas posibles. Por este motivo decidí usar la pintura, la escultura y la fotografía como forma de expresión, para intentar plasmar en los trabajos, emociones y sensaciones en escenas cotidianas de pareja.

Sobre esta temática hemos encontrado un artículo titulado Las relaciones de pareja en la actualidad. Guerra (2020) comenta que:

La sociedad actual, ha sufrido una transformación cultural y social en el concepto de pareja. La noción de pareja tradicional va perdiendo posiciones y han aparecido nuevas formas de relacionarse y nuevas formas de entender el amor. En la sociedad actual predomina el culto al cuerpo y a la imagen. Y los jóvenes quieren disfrutar de relaciones intensas, sin tener en cuenta el compromiso ni las relaciones estables. Para este tipo de relaciones utilizan los medios virtuales, ya que en las redes sociales y en las aplicaciones de internet, existen muchas posibilidades para encontrar pareja.

Antiguamente, el matrimonio se consideraba como un contrato social, en el que se aceptaba que con el tiempo el amor se acababa, aunque podíamos permanecer con la misma pareja sin estar enamorados. Actualmente somos unos inconformistas, ya que no aceptamos con normalidad las etapas de una relación de pareja. Y siempre queremos vivir en la época del enamoramiento y de las mariposillas en el estómago cuando vemos a nuestra pareja.

Estoy de acuerdo con Israel Guerra, en que el concepto de pareja tradicional ha cambiado. Y que actualmente, los jóvenes no se comprometen ni quieren relaciones estables, porque tienen a su alcance muchas redes sociales, donde encuentran pareja o “amigos con derecho” con mucha facilidad.

Personalmente, creo que tanto para las mujeres como para los hombres, el matrimonio era una forma de emanciparse y también era el inicio de un proyecto de vida en común. Que consistía principalmente en formar una familia para tener descendencia, saciando así el instinto materno o paterno de alguno de los miembros de la pareja o de ambos.

Pienso que las personas cuando nos enamoramos, se nos va la cabeza y nos volvemos un poco locos. Nos gusta siempre estar como cuando empiezas una relación, con una luna de miel eterna, con muchos momentos de pasión, euforia e ilusión.

## 2. OBJETIVOS Y METODOLOGÍA

### 2.1 OBJETIVOS

#### 2.1.1 OBJETIVOS GENERALES

- El objetivo principal de este proyecto es producir una serie de obras dentro de un proyecto personal de exposición, con la finalidad de elaborar un material susceptible de ser presentado a espacios o galerías.
- Analizar el tema de la pareja para poder aplicarlo en la práctica.
- Emplear los conceptos de pareja y relación de pareja como tema principal del trabajo y llevar este concepto al campo artístico, con la creación de un proyecto expositivo.

#### 2.1.2 OBJETIVOS ESPECÍFICOS

- Proyectar una exposición individual, que comprenderá una serie de pinturas, esculturas y fotografías relacionadas con el tema de la relación de pareja.
- Analizar referentes artísticos históricos y de la actualidad para completar más la práctica del trabajo.
- Practicar sobre los distintos soportes susceptibles de trabajar en nuestro proyecto, con el fin de seleccionar aquellos que den una coherencia tanto formal como conceptual a nuestra producción artística.

### 2.2 METODOLOGÍA

El trabajo comienza documentándonos mediante la lectura de artículos relacionados con el tema de la relación de pareja. Esta base se fue asentando con la ayuda de lecturas de artículos como: *La pareja actual*, *Las relaciones de pareja en la actualidad*, *Así son las parejas hoy*, *Los nuevos tipos de relaciones de pareja...* entre otros.

Por otra parte, también ha sido de gran ayuda la búsqueda de información complementaria en páginas webs, sobre todo páginas de artistas que trabajan en diversos ámbitos del arte. Las lecturas de antiguos TFGs me han servido de guía para realizar la estructura, y sobre todo, la realización de un programa de tutorización.

El trabajo se continuó seleccionando referentes pictóricos, escultóricos y fotográficos que me han interesado especialmente. Así recopilamos una serie de artistas, tanto contemporáneos como de otros momentos históricos, para observar cómo han tratado el tema de la pareja.

Finalmente exponemos la parte práctica, el cierre definitivo del proyecto. Para ello se han realizado una serie de pinturas, esculturas y fotografías que abordan el tema de la pareja.

## 3. MARCO TEÓRICO Y REFERENCIAL

### 3.1 LA PAREJA

Sobre el tema de la pareja hemos encontrado un artículo titulado *La pareja actual*. García (2006) comenta que:

Desde principios de siglo se fue incorporando la mujer al trabajo. Y por lo tanto, las mujeres están en mejor situación para participar en igualdad con los hombres, para tomar decisiones en la pareja y en la familia. Y los métodos anticonceptivos, han permitido separar la sexualidad de la maternidad, permitiendo a las mujeres plantearse las relaciones de pareja en un plano de igualdad total con los hombres.

Uno de los problemas, es que en España, los horarios de trabajo son muy malos, lo que impide que haya buenas relaciones de pareja y familiares. Dejando poco tiempo para las relaciones personales, ya que se da más importancia a la actividad laboral.

Otro problema en España, es la temporalidad en el trabajo. Las parejas no tienen ingresos asegurados, por lo que no se pueden plantear la maternidad o el acceso a la vivienda porque no saben si podrán hacer frente a todos los gastos. Por todo esto, la natalidad está disminuyendo y la edad media de las mujeres, que deciden tener descendencia, ha aumentado notablemente.

En España, las parejas contraen matrimonio cada vez más tarde. El Instituto Nacional de Estadística, muestra que hay un aumento importante de parejas que no tienen hijos y de personas que viven solas.

Una de las razones que influyen para que las parejas se casen, es para tener hijos. Los datos muestran que ha aumentado el número de hijos que han nacido en el seno de una pareja que no se ha casado, sobre todo en los países nórdicos.

A mediados del siglo XX había una presión social que favorecía el compromiso y se dejaba en un segundo plano la pasión y la intimidad. Actualmente, la presión social para el compromiso en las relaciones de pareja ha disminuido.

Esta falta de compromiso provoca problemas psicológicos importantes, a causa de los divorcios o de las relaciones de noviazgo largas sin compromiso. Y estamos observando una trivialización de separaciones de parejas, sobre todo en los medios de comunicación.

Estoy de acuerdo con José Antonio García Higuera, en que desde que se incorporaron las mujeres al mundo laboral, al no ser solo amas de casa, están en igualdad de condiciones para tomar decisiones en pareja. Y también en que los métodos anticonceptivos son muy útiles para que las mujeres puedan decidir cuándo ser madres, lo que ha ayudado para la igualdad con el hombre en este aspecto.

Creo que los trabajos precarios están influyendo en la baja natalidad de España. Ya que tener hijos es muy costoso y las parejas no saben si podrán hacer frente a todos los gastos que conlleva tener descendencia.

Pienso que actualmente, hay muchas parejas que deciden vivir juntos sin estar casados o registrados como pareja de hecho. Y que incluso, primero deciden tener hijos y luego se casan o se registran como pareja de hecho.

Estamos observando que mucha gente tiene pareja pero que cada uno vive en su casa. Estas personas disfrutan de su independencia pero también quieren tener una relación sentimental. Normalmente es gente que se ha separado y que no quieren volver a convivir con ninguna persona. En general, estas parejas solo se ven los fines de semana, aunque mantienen contacto diario por teléfono o por las aplicaciones de internet.

Creo que como viene de nuestra cultura, pensamos que para tener un proyecto de vida perfecto, tenemos que tener a nuestro lado a una persona porque hay un miedo a estar solo. Pero opino que nuestra pareja debe ser un complemento, ya que una relación de pareja no puede ser el centro de nuestra vida, volcarse demasiado en nuestra pareja es un error porque si nos falla nos hundiremos. Debemos aspirar a ser autosuficientes, no tenemos que necesitar una pareja para que nos guíe en la vida, ni para que nos ayude en las tareas del hogar ni con los gastos domésticos.

### **3.2 LA RELACIÓN DE PAREJA EN LA ACTUALIDAD**

Sobre el tema de la relación de pareja en la actualidad hemos encontrado un artículo titulado Así son las parejas hoy. Rojas (2021) comenta que:

La tecnología y los cambios culturales en nuestra sociedad, han provocado un temblor en la estructura de la familia. Las normas para conquistar a una persona, el noviazgo y las diferentes etapas del matrimonio, son distintas en la actualidad.

Antiguamente, nadie hubiera mantenido una relación a distancia. Pero hoy en día, gracias a las redes sociales y a las aplicaciones de internet, es la realidad de muchas personas porque su trabajo o actividad los lleva a sitios geográficos distantes. También lo es para la gente que decide utilizar las redes sociales o las aplicaciones para encontrar pareja.

Algunas parejas de entre 25 y 36 años, que les va muy bien la vida, están comprometidas con su profesión, ocupan altos cargos en compañías y tienen muy buenos sueldos. Esto les permite mantener una familia, con la posibilidad de dejar el cuidado de sus hijos a otras personas, viajar y permitirse caprichos materiales. Pero que a menudo compiten entre ellos por el poder en la pareja o la familia. Y el estrés no les ayuda a manejar los conflictos de pareja o de familia, lo que provoca que entre ellos abunden los silencios, y esto afecta a la intimidad. Todo esto provoca que los dos miembros de la pareja, estén en riesgo de tener relaciones sexuales con otras personas.

Muchos anglosajones piensan que es mejor no tener hijos, se llaman parejas dinks, por las siglas en inglés de Double income no kids, es decir doble ingreso sin hijos. Los miembros de la pareja priorizan su desarrollo profesional, su bienestar económico, su tiempo personal y de pareja, y la libertad de viajar sin cargas familiares.

Cada vez son más frecuentes las parejas con roles de género cambiados. Se refiere a los hombres cuyas esposas tienen más éxito y su sueldo es superior. Algunos de estos hombres no entienden que un sueldo mayor no los hace inferiores y por este motivo se vuelven inseguros. También hay hombres que al comprobar que su mujer es competente, se intimidan y no son capaces de luchar por su cariño. Pero también ocurre que algunas mujeres piensan que los hombres que no mantienen el hogar son menos valiosos, y en alguna ocasión los descalifican, los subestiman y los culpan.

Hoy en día, cada vez menos parejas cumplen las bodas de oro. El aumento en la esperanza de vida ha permitido que muchos se separen después de muchos años de convivencia, cuando todos pensaban que habían superado los problemas de pareja.

La mayoría de las parejas que se separan a esta edad, piensan que a los sesenta años aún están a tiempo de rehacer su vida. Muchos dan el paso porque no soportan más a su pareja y no tienen miedo a estar solos.

Los homosexuales siempre han existido y actualmente hay una mayor aceptación de sus derechos en la sociedad. Las leyes les protegen y algunas parejas homosexuales han establecido una convivencia que les permite convivir como las parejas heterosexuales. Y que las parejas homosexuales tienen las mismas ventajas y retos que las heterosexuales.

Estoy de acuerdo con Nelly Rojas en que los tiempos han cambiado y que hoy en día, gracias a la tecnología, se puede encontrar pareja por las redes sociales y se puede mantener una relación a distancia.

También creo que, tanto las parejas homosexuales como las parejas formadas por cualquier combinación del colectivo LGBT+, tienen los mismos retos y problemas de convivencia, respeto, fidelidad, familia política... que las parejas heterosexuales.

Personalmente opino, que en la pareja además haber química sexual, tenemos que estar al lado de una persona interesante con la que compartamos un proyecto de vida similar. Debemos de estar con una persona a la que admiremos en algún aspecto, con la que tengamos cosas en común, compartamos aficiones e inquietudes y que tenga buena conversación. De esta forma, los conflictos de pareja que vayan surgiendo se podrán superar, ya que con el tiempo solo queda la amistad, la complicidad, la complementariedad y la compañía.

Pienso que si no somos felices con nuestra pareja, aunque nos dé mucha pereza y pensemos que somos muy mayores, no hay edad para empezar de nuevo en la búsqueda de una pareja más adecuada para nosotros.

### 3.3 LOS NUEVOS TIPOS DE RELACIONES DE PAREJA

Sobre los tipos de pareja en la actualidad, hemos encontrado un artículo titulado Los nuevos tipos de relaciones de pareja. López (2021) comenta que:

El concepto del amor, que aún muchos tenemos, está más bien anticuado. Y también las relaciones de pareja han evolucionado, en la actualidad hay distintas maneras de entender las relaciones.

Ya hace años que no está de moda el matrimonio clásico y, aún menos, estar con una pareja durante el resto de nuestra vida, como una única opción.

Nuestros pensamientos siguen buscando a esa persona perfecta que nos complemente. Actualmente el objetivo de encontrar el amor de nuestra vida, ya no es únicamente para tener pareja y tener descendencia, sino que esperamos que esa persona nos llene completamente y que sacie cada una de nuestras necesidades.

Hoy en día, existen diversas relaciones de pareja que rompen con el concepto tradicional:

**Las Relaciones Híbridas.** Se trata de una relación en la que uno de los miembros de la pareja es monógamo, ósea que un miembro está comprometido solo con la pareja, pero el otro miembro puede mantener relaciones esporádicas con otras personas. Entonces no comete una infidelidad porque tiene el consentimiento de su pareja.

**Las Relaciones Flexisexuales.** Se trata de una relación abierta flexisexual, es decir que una mujer bisexual es pareja de un hombre que puede o no serlo también. En estas relaciones lo más característico es el sexo, buscan nuevas experiencias y hay una exploración continua hacia lo desconocido. Las parejas que tienen esta relación suelen tener los roles intercambiados.

**Los Swingers.** Actualmente existen muchos locales y clubes de swingers, son los llamados locales o clubes de “intercambios de pareja”. Normalmente son espacios lujosos y exclusivos para parejas que se pueden permitir una relación liberal y que tienen ganas de experimentar. Estos espacios, están abiertos exclusivamente a parejas liberales, donde reina el erotismo, el morbo, la diversión y sobre todo el respeto y la elegancia.

**Las Citas múltiples.** Las redes sociales y las distintas aplicaciones para encontrar pareja, son las vías ideales para estas citas múltiples. Mucha gente decide abrir todas las puertas, con la intención de tener el máximo de citas posibles, antes de elegir a la persona con la que compartir su vida. Puede ser que la otra parte no sepa que esta persona está teniendo más citas antes de decidirse por él o por ella, pudiendo ser esto un problema si al final terminan juntos.



El Poliamor. Se trata de una relación en la que el amor no tiene por qué entregarse solamente a su pareja. No solo nos referimos al aspecto sexual, sino a los sentimientos que van más allá. Son personas que tienen relaciones simultáneas, y por supuesto, con el conocimiento y consentimiento de los miembros que forman parte de la pareja.

Hay que saber, que muchas personas que están en una relación de pareja, no comparten estos ideales. Y también que hay muchas parejas en las que un miembro de la pareja quiere experimentar nuevas vivencias mientras que el otro no. Y que no podemos decir que esto sea lo correcto o no, porque lo que manda por encima de todo son los sentimientos y lo que realmente nos hace feliz.

Personalmente creo que Sandra López Sala, ha aportado un punto de vista muy interesante sobre relaciones de pareja actuales. Porque nos ha expuesto los nuevos tipos de pareja que existen en la actualidad, que rompen con el concepto tradicional de relación de pareja.

Creo que en pareja tenemos que ser como dos buenos amigos, dos colegas. Y que no podemos ser posesivos ni pensar que nuestra pareja solo tiene ojos para nosotros. Pienso que hoy en día, todas las parejas tienen una relación abierta aunque no se haya hablado ni se haya acordado. Porque al fin y al cabo, nadie es propiedad de nadie, todos somos seres independientes y libres.

Opino que con el paso del tiempo la pasión se va perdiendo, y que el tedio en la pareja, provoca que pensemos en tener relaciones sexuales con otras personas o pensemos en separarnos para tener una vida más plena.

Pienso que los amigos y las amigas, son igual o más importantes que tener pareja estable. Ya que las parejas se pueden perder, pero los amigos pueden ser para siempre o nos pueden acompañar durante el resto de nuestra vida.

Estoy de acuerdo en que las penas si se comparten son menos penas y que las alegrías compartidas son más alegrías. Y que, tanto las penas como las alegrías, las podemos compartir con nuestra pareja y/o con nuestros amigos.

Creo que la vida hay que disfrutarla, la podemos disfrutar con pareja, la podemos disfrutar con amigos o la podemos disfrutar con nosotros mismos. Y que tenemos que intentar ser felices cuando estemos en pareja o cuando estemos solos.

### **3.4 EJEMPLOS DE COMO EL ARTE ABORDA EL TEMA DE LA PAREJA**

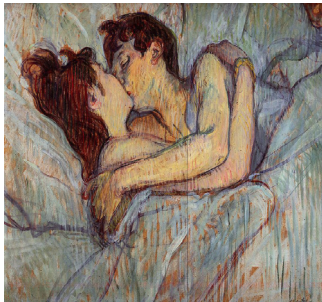
Podemos encontrar infinidad de ejemplos en la pintura, en la escultura, en la fotografía, en la literatura, en el cine, etc. Aunque solo mostramos a continuación, algunos de los que nos han interesado especialmente.

### 3.4.1 Toulouse-Lautrec

Nos interesa especialmente porque fue un pintor y cartelista, que destacó por la representación de la vida nocturna parisina de finales del siglo XIX.

Lafón (2014) escribe que: La fascinación que sentía por los locales de diversión nocturnos le llevó a frecuentarlos con asiduidad y hacerse cliente habitual de algunos de ellos. Todo lo relacionado con este mundo, incluida la prostitución, constituyó uno de los temas principales en su obra.

Lautrec fue uno de los grandes precursores del diseño y elaboración de los carteles. Los recursos usados por el pintor, desde lo estético, hasta el mensaje, lo llevaron a ser una gran influencia en el diseño actual. El pintor destaca por introducir el texto y letra en los carteles, por usar imágenes llamativas y a su vez limpias, y por dar una emotividad al color.



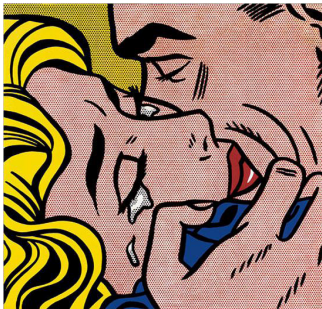
(Fig.1) Toulouse-Lautrec  
En la cama: el beso, 1892  
Óleo sobre lienzo 54x70 cm

### 3.4.2 Roy Fox Lichtenstein

Es significativo porque en sus obras representó temas de la vida cotidiana y de la sociedad de consumo de Estados Unidos.

Muy Interesante (2021) escribe que: Fue uno de los máximos exponentes del pop art americano. Desde sus facetas de pintor, escultor y artista gráfico, la mayor parte de su trabajo se concentró en la crítica del mundo contemporáneo, a través de pintadas con colores primarios.

Rojo, negro, amarillo y azul eran los colores preferidos de Lichtenstein, con los que conseguía captar a la perfección las modas y acontecimientos de la época. El relleno de la cara, muy característico en sus creaciones, lo consiguió con la conocida técnica de los puntos benday, con el objetivo de representar las variaciones cromáticas de una forma muy esquemática.



(Fig.2) Roy Lichtenstein  
Kiss V, 1964  
Óleo sobre lienzo 91,4x91,4 cm

### 3.4.3 James Rosenquist

Nos interesa su obra porque su especialidad era crear historias visuales, colocando imágenes incompletas, extrañamente desproporcionadas, y las combinaba superponiéndolas y yuxtaponiéndolas en lienzos.

Galería Champetier (2021) escribe que: James Rosenquist se lanza en la aventura del Pop Art. Conserva en sus lienzos unos elementos que dominaban en su trabajo publicitario (imagen simplificada, grandes formatos, estilo, amplitud, escala, asociación visual, sentido de los colores...). El arte de Rosenquist habla de los grandes mitos modernos. El artista invade todos los muros de los lugares de exposiciones con inmensas pinturas-entorno que instala sobre paneles fragmentados. Pinta imágenes familiares, panfletos políticos o cuadros-manifiestos, e interviene en contra de la guerra de Vietnam.

El artista participa en las búsquedas del Op Art, trabaja el plástico. Rosenquist recorta sus obras en estampas para que uno pueda pasear a través de sus creaciones.



(Fig.3) James Rosenquist  
Dos personas 1959, 1963  
Óleo sobre lienzo con accesorios de bambú, hilo, madera y metal 133x236 cm

### 3.4.4 Constantin Brancusi

Es significativo porque perteneció a esos primeros vanguardistas arriesgados y originales que asentaron las bases del arte moderno.

Calvo, M. (2016) escribe que: Considerado como uno de los grandes escultores del siglo XX (quizás el más famoso, desde luego el más caro), la influencia de su obra es inabarcable.

Los admiradores de la riqueza del arte primitivo (paleolítico en caso de Brancusi) y creadores de un nuevo lenguaje sin precedentes, allanaría el terreno para la posterior escultura, pintura y diseño industrial.

Inspirándose en el arte primitivo africano, y sobre todo en el arte prehistórico mediterráneo y balcánico, Brancusi fue simplificando las formas hasta volverlas tan geométricas que no podían ser otra cosa que abstracción, aun dejando ciertos rastros de figuración.



(Fig.4) Constantin Brancusi  
El beso, 1908  
Piedra 37,7 x48 x14,8 cm

### 3.4.5 Jeff Koons

Cabe destacar que utilizaba objetos cotidianos enfocados al mass media y la publicidad, hablándonos supuestamente sobre los sueños de la clase media y la búsqueda ansiada de fama, dinero y estilo de vida.

Calvo, M. (2016) escribe que: La filosofía de Jeff Koons se basa en que más que la obra, hay que saber cómo publicitarla, y por ello fue el primer artista en contratar los servicios de una agencia de publicidad para promover su imagen, algo nunca visto.

Sus admiradores lo clasifican como minimalista, neo-pop, conceptual y demás etiquetas rimbombantes. Ven en sus esculturas, instalaciones, pinturas y fotografías a una especie de da Vinci del siglo XXI, pero mejor.

Y sus detractores ven un arte inofensivo, banal, ejemplo de una posmodernidad cutre, ladrona y kitsch, una celebración del consumismo, donde la exaltación de lo superfluo es más que evidente.



(Fig.5) Jeff Koons  
Jeff and Ilona, 1990  
Madera policromada

### 3.4.6 Louise Bourgeois

Nos interesa especialmente porque sus trabajos hacen referencia a la figura humana y sus fragmentos.

Arts and Culture (2021) escribe que: Louise Bourgeois, fue una artista y escultora francesa nacionalizada estadounidense. Conocida por sus esculturas de arañas, que le valió el apodo de "Mujer Araña", es una de las artistas más importantes del arte contemporáneo. Su escultura arácnida más grande se titula Maman y ha sido exhibida en numerosos lugares del mundo, con una altura de más de 9,27 metros.

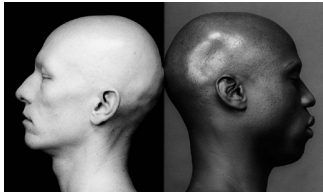
Reconocida como fundadora del Arte Confesional, expresando temas como la traición, la ansiedad y la soledad. Su trabajo era puramente autobiográfico y estaba inspirado en su trauma de la infancia causado por el descubrimiento del amorío entre su padre y su niñera.



(Fig.6) Louise Bourgeois  
La pareja, 2003  
Aluminio 121,9 x 66 x 38,1 cm.

### 3.4.7 Robert Mapplethorpe

Es importante porque con él, el desnudo masculino adquirió cuotas de belleza ausentes desde la Antigua Grecia.



(Fig.7) Robert Mapplethorpe  
Ken Moody and Robert Sherman, 1984

Vogue (2021) escribe que: Es uno de los artistas más influyentes del siglo XX, es el fotógrafo –poeta para muchos– del cuerpo por excelencia. Su obra es indisociable de la carnalidad y el blanco y negro. Lo primero, manifiesto a través de las referencias sexuales explícitas y las alusiones a la homosexualidad y al sadomaso, y lo segundo, consecuencia de su sentido de la composición, de la luz, las gradaciones y las texturas.

Trabajaba sin reparos, revistiendo lo homosexual de grandeza, masculinidad y una nobleza envidiable. No pretendía hacer ningún alegato político ni ninguna declaración de su ideología sexual en progreso. Pretendía dignificar aspectos de la experiencia masculina, conferir misticismo a la homosexualidad.

### 3.4.8 Nan Golding

Nos interesa porque en sus obras aparecen escenas de su vida cotidiana y de los conflictos en sus relaciones de pareja.



(Fig.8) Nan Golding  
Buzz y Nan en un afterhours, 1980

Crespo (2016) escribe que: Es una fotógrafa célebre por retratar los estragos del sida y la heroína, muestra la obra autobiográfica sobre la dependencia sexual que la encumbró. Sus temas son la amistad, la homosexualidad y el erotismo. En esta serie aparece el conflicto que muchas veces subyace en las relaciones sentimentales. Habla de la incomunicación, de la dependencia que uno puede generar de la persona equivocada, del sexo como uno de los aspectos de esa dependencia.

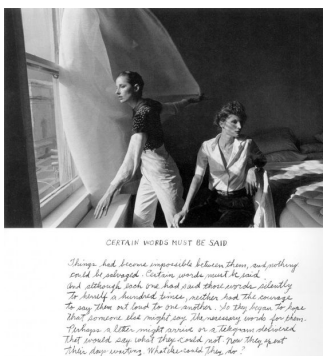
Sus fotografías desconciertan por su capacidad para mostrar la vida cotidiana desde la intimidad. Redefinió lo que la fotografía podía hacer y lo que podría aspirar a lograr en las décadas siguientes: ser un espejo en movimiento de la vida cotidiana, pero con una serie de tintes más exploratorios y emocionales por completo novedosos.

### 3.4.9 Duane Michals

Es significativo porque trabaja con textos que hablan sobre sus sentimientos, sus pasiones y de lo que no se ve en las fotografías.

Clavoardiendo. (2021) escribe que: Su obra fotográfica destacó en los años setenta por sus secuencias y la incorporación de textos como elementos de las fotos. Se le considera uno de los principales representantes de la fotografía conceptual y filosófica.

Su singularidad surge de su particular concepción de la representación fotográfica: para él no es tanto el testimonio de un acontecimiento o de la apariencia de las cosas (la realidad fotografiada), como la expresión de su interés por el lenguaje poético y por los aspectos más profundos e inaccesibles de la vida para desvelar, a través de ellos, lo que permanece oculto en las circunstancias vitales del ser humano, como él mismo lo ha expresado: «Al contemplar mis fotografías, estás contemplando mis pensamientos».



(Fig.9) Duane Michals  
Ciertas palabras debereian ser dichas, 1987

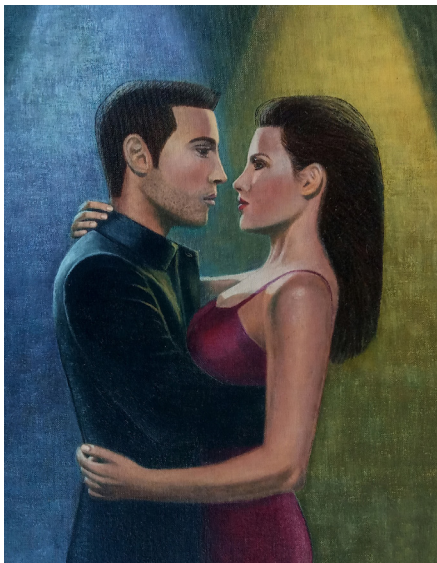


## 4. MARCO PRÁCTICO

### 4.1 ANTECEDENTES PROPIOS RELACIONADOS CON EL TEMA

Mi interés por el tema de la pareja procede desde antes de cursar el Grado en Bellas Artes. Me interesa el tema de la pareja porque estoy divorciado, después de una relación de 17 años (9 de novios y 8 de casado) aunque afortunadamente no tuvimos hijos.

Cursé mis primeros estudios artísticos en la Escola d'Art de Sueca y en 2015 me diplomé en las asignaturas de dibujo y pintura. En un principio, realicé pinturas figurativas y posteriormente fui practicando con un estilo más abstracto. A continuación, muestro unos trabajos de pintura relacionados con el tema de la pareja, que realicé en esta escuela de arte.



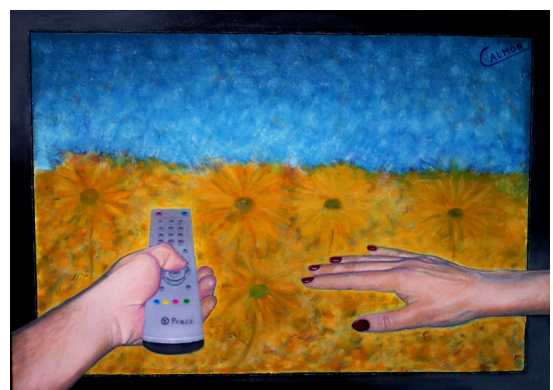
*Pareja de Baile, 2010*  
Óleo sobre lienzo 70x50 cm



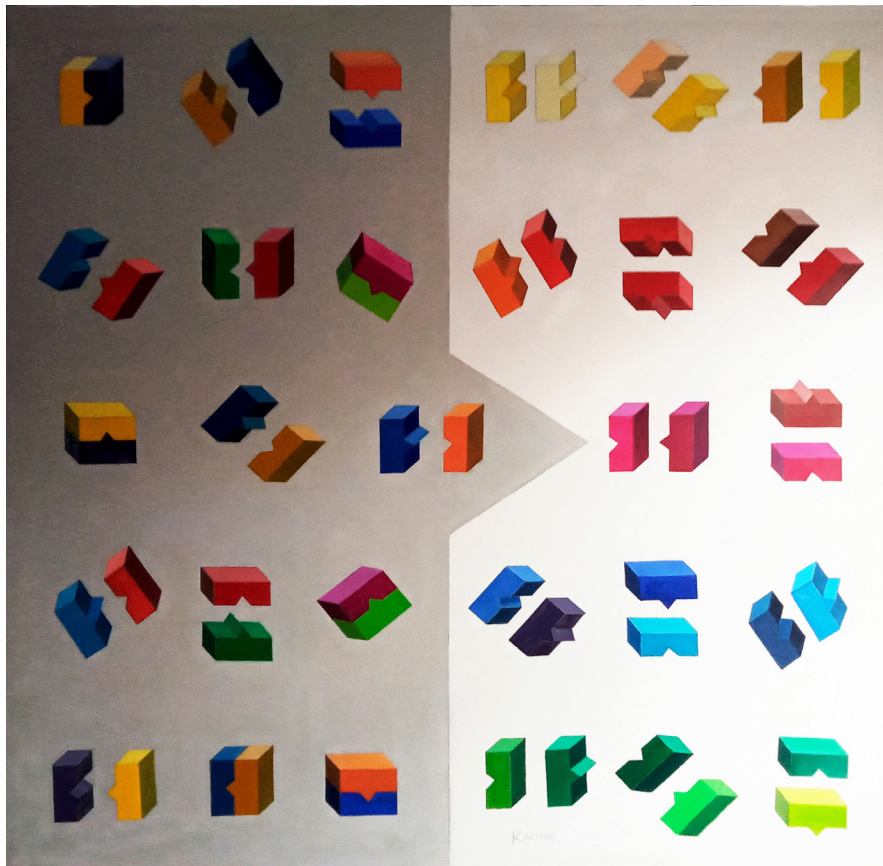
*El Beso, 2015*  
Óleo sobre lienzo 100x70 cm



*Princesa Azul, 2015*  
Óleo sobre lienzo 60x81 cm



*El Mando, 2010*  
Óleo sobre lienzo 45x60 cm



*Parejas Complementarias y No Complementarias*, 2015  
Óleo sobre lienzo 190x190 cm



*Medias Naranjas*, 2015  
Óleo sobre lienzo 50x60cm



*El Beso*, 2018  
Alabastro 16x14x11 cm  
Trabajo realizado en 1º de BB.AA en la asignatura  
de Escultura I con el profesor José M. Vivó

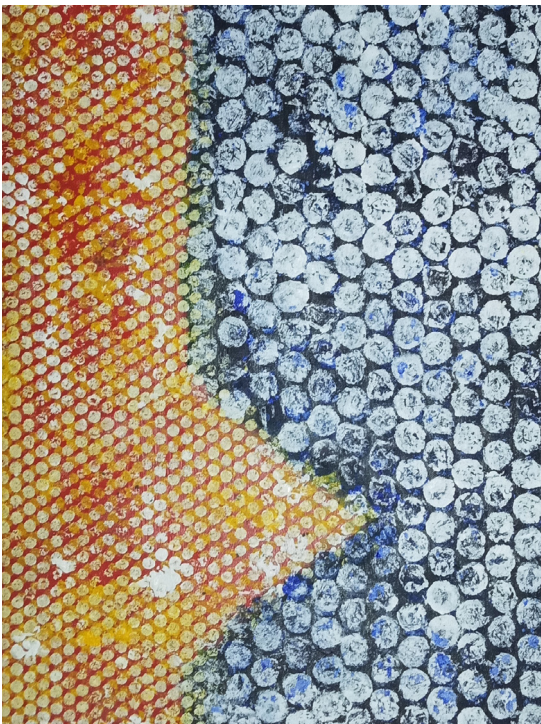


## 4.2 PRODUCCIÓN ARTÍSTICA

Este proyecto expositivo gira en torno al tema de la relación de pareja. Tenemos la intención de realizar una exposición individual de una serie de pinturas, esculturas y fotografías relacionadas con el tema de la pareja, que se expondrán en una sala ficticia llamada Espai La Ribera.

### 4.2.1 TRABAJOS DE PINTURA

En estas pinturas he intentado representar una dicotomía o un enfrentamiento de parejas. En cada uno de estos trabajos aparece un emparejamiento de no iguales, que están enfrentados y unidos entre sí. Toda esta serie de pinturas acrílicas, que muestro a continuación, tiene la misma motivación.



*Pareja 1, 2020*

Pintura acrílica sobre contrachapado 60 x 45 cm



*Pareja 2, 2020*

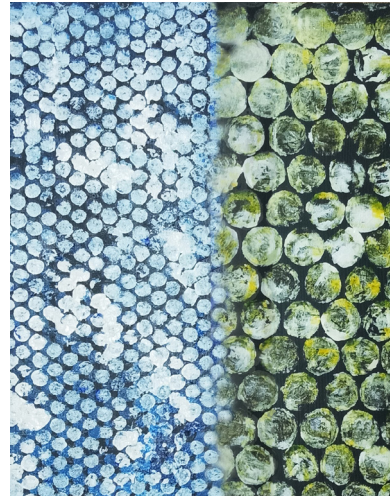
Pintura acrílica sobre contrachapado 60 x 45 cm





*Pareja 3*, 2020

Pintura acrílica sobre contrachapado 45 x 35 cm



*Pareja 4*, 2020

Pintura acrílica sobre contrachapado 45 x 35 cm



*Pareja 5*, 2020

Pintura acrílica sobre contrachapado 45 x 35 cm



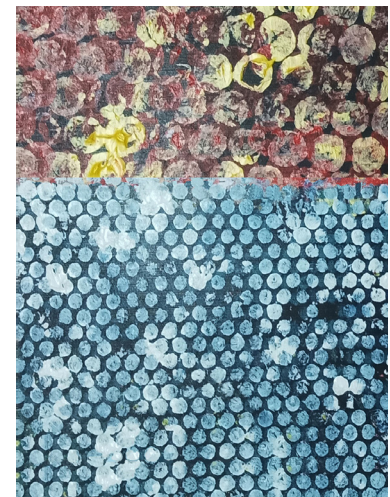
*Pareja 6*, 2020

Pintura acrílica sobre contrachapado 45 x 35 cm



*Pareja 7*, 2020

Pintura acrílica sobre contrachapado 45 x 35 cm



*Pareja 8*, 2020

Pintura acrílica sobre contrachapado 45 x 35 cm



**PROCESO:** Para realizar estas pinturas he utilizado el recurso de la estampación. En primer lugar he aplicado pintura acrílica sobre plástico de burbuja para embalaje, uno de tamaño estándar y otro de mayor tamaño. Posteriormente he ido estampando diversas capas de pintura, aplicadas por partes, sobre los tableros rígidos.

Para crear esta serie de pinturas he utilizado colores complementarios en algunos trabajos; emparejando azules con amarillos y rojos con verdes. En otros trabajos he emparejado colores primarios; como rojos con azules, rojos con amarillos, amarillos con azules y amarillos con rojos.



#### 4.2.2 TRABAJOS DE ESCULTURA

##### PAREJA COMPLEMENTARIA

Para este trabajo de escultura he utilizado el latón como metal para fundición. En el interior del cenicero he pretendido representar una especie de "el yin y el yang", pero en lugar de formar un círculo, la pareja forma un corazón. Y en el exterior del cenicero, he intentado representar pequeños haces de luz que emanan del interior.



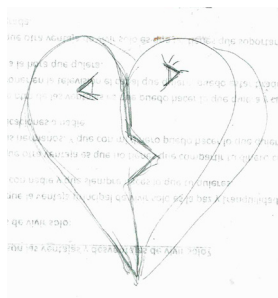
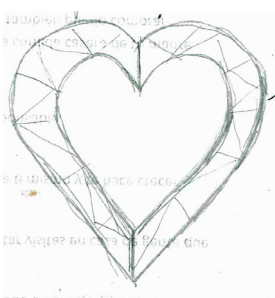
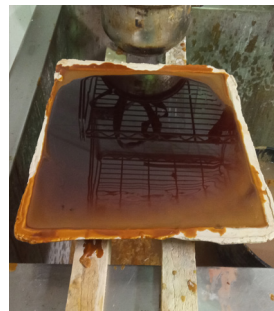
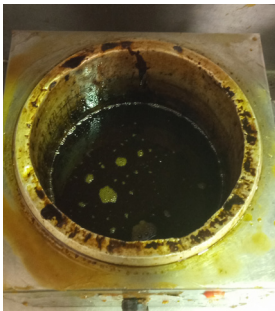
*Pareja Complementaria*, 2020. Latón 3,3 x 17 x 16,5 cm





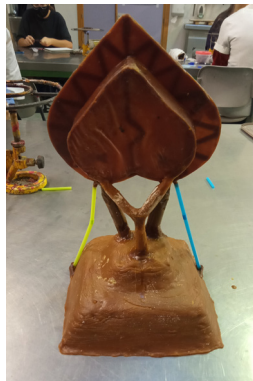
**PROCESO:** En primer lugar, hemos elaborado una plancha de cera para construir el cenicero; calentamos la cera en estado sólido en una olla, mezclada previamente con cera de abeja, colofonia y parafina, hasta que alcance el estado líquido óptimo. Una vez alcanzado este punto, humedecemos el molde de escayola y vertemos la cera caliente sobre el molde.

A continuación, para realizar este cenicero de latón, he cortado con un cuchillo caliente la plancha de cera para conseguir las partes necesarias para construir el modelo que hemos bocetado. Posteriormente he ido colocando pequeñas tiras de cera en el interior y exterior del cenicero. Y luego he soldado todas las partes con un cuchillo caliente.



Para esta colada directa, preparemos todos los bebederos que vamos a necesitar, para que se riegue bien la pieza. Concretamente necesitaremos dos bebederos primarios, un bebedero secundario en forma de y griega y una copa. Tanto los bebederos como la copa se han creado previamente en moldes de escayola con estas formas. A continuación soldamos a la copa, en posición invertida, todos estos bebederos. Y posteriormente colocaremos el cenicero sobre los bebederos y los soldaremos por la parte más alta del cenicero. Por último colocaremos dos pajitas de plástico en los laterales, como respiraderos.

Para crear el molde de cáscara cerámica, primero hemos aplicado gomalaca a todas las partes, después le hemos dado tres baños de barbotina cerámica y seguidamente hemos aplicado el estuco. Una vez seco, hemos reforzado con fibra el resultado de la cáscara cerámica. Y a continuación hemos descerado el molde y después lo hemos cocido.





Seguidamente, introduciremos el metal en el crisol del horno y cuando este alcance la temperatura de fusión el metal se fundirá. Colocaremos los moldes con la copa en la parte superior, para así poder verter el metal en su interior. Posteriormente el metal fundido lo verteremos hacia el interior de la pared del molde y se realizará la fusión con molde de cáscara cerámica y colada por gravedad, la microfusión por volteo.

Después eliminaremos el molde y procederemos a cortar los bebederos. Luego limaremos las partes sobrantes, y por último cepillaremos y puliremos el resultado final con las herramientas apropiadas.



**PAREJA EUFÓRICA**

Para este trabajo de escultura he utilizado el latón como metal para fundición. He intentado representar a una pareja en estado de euforia en el inicio de una relación, con la llama de la pasión y de la ilusión al máximo. El protagonista levanta a su amada en brazos, ella está volando como en una nube, y están mostrando su amor ante todo el mundo.



*Pareja Eufórica, 2021*  
Latón 29,3 x 30,2 x 19,1 cm

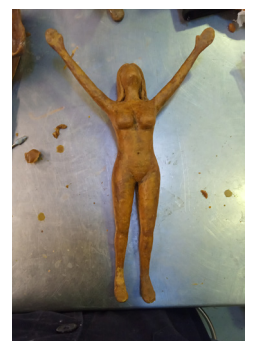
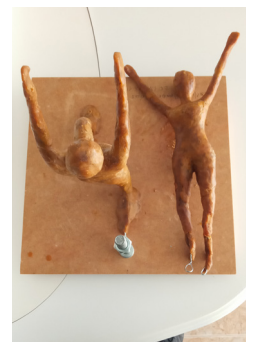
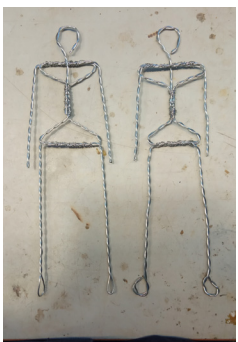
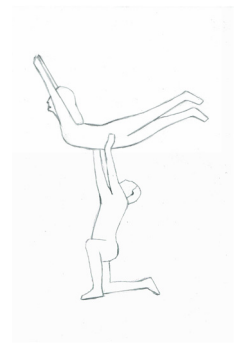




**PROCESO:** En primer lugar hemos elaborado pan de cera para modelar la escultura; calentamos la cera en estado sólido en una olla, mezclada previamente con cera de abeja, colofonia y parafina, hasta que alcance el estado líquido óptimo. Una vez alcanzado este punto, vertemos la cera caliente en agua para obtener el pan de cera.

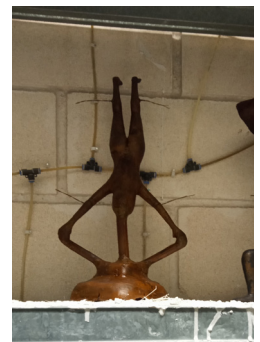
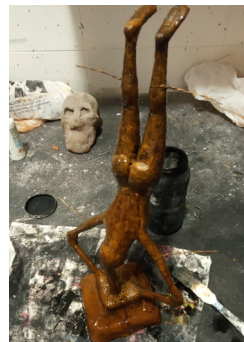
Para modelar las dos figuras humanas, he realizado dos armazones con alambre trenzado y después les he dado la forma del modelo bocetado previamente, y luego los he fijado en la tabla de trabajo. Seguidamente he ido añadiendo cera a los armazones y he ido modelando las dos figuras.

A continuación hemos preparado los bebederos de los dos árboles de colada y los hemos soldado por la parte más alta de cada figura, para que así se rieguen bien las dos piezas en esta colada directa por gravedad.



Para esta colada directa, preparemos todos los bebederos que vamos a necesitar, para que se rieguen bien las dos piezas por separado. Necesitaremos para cada modelo un bebedero primario, dos bebederos secundarios y una copa. Tanto los bebederos como la copa se han creado previamente en moldes de escayola con estas formas. Colocaremos alambriillo trenzado, en los brazos y en las piernas de las dos figuras, y así cuándo realicemos el descerado del molde, el alambre de los armazones de las figuras quedará inmóvil dentro del molde.

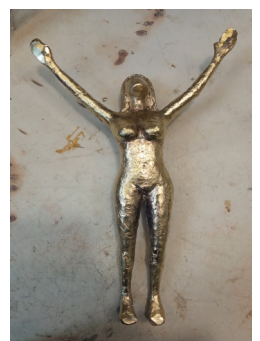
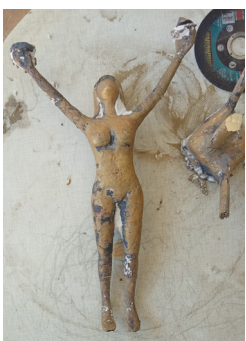
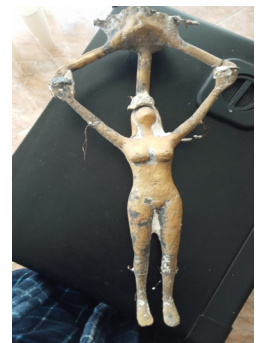
Para crear el molde de cáscara cerámica, primero hemos aplicado la gomalaca a las dos figuras, luego les hemos dado tres baños de barbotina cerámica y seguidamente hemos aplicado el estuco. Una vez secas, hemos reforzado con fibra los dos moldes de cáscara cerámica. Y a continuación los hemos descerado y después hemos cocido los moldes.





Seguidamente, introduciremos el metal en el crisol del horno y cuando este alcance la temperatura de fusión el metal se fundirá. Colocaremos los moldes con la copa en la parte superior, para así poder verter el metal en su interior. Posteriormente el metal fundido lo verteremos hacia el interior de la pared del molde y se realizará la fusión con molde de cáscara cerámica y colada por gravedad, la microfusión por volteo.

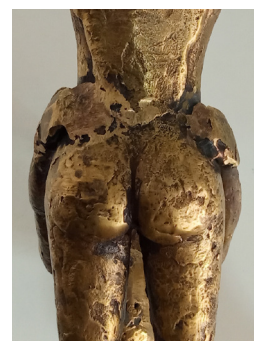
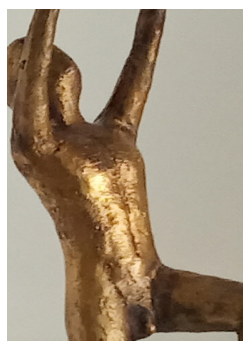
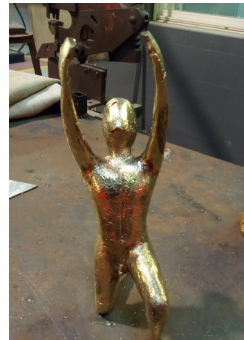
Después eliminaremos el molde y procederemos a cortar los bebederos. Luego limaremos las partes sobrantes, y por último cepillaremos y puliremos el resultado final con las herramientas apropiadas.



Con la llama del soplete, aplicamos la coloración con calor sobre las dos piezas. Intentando aplicar el soplete con la misma potencia, la misma distancia y el mismo tiempo en cada una de las piezas, para así conseguir una pátina con el mismo tono de coloración.

Utilizaremos las pinzas de hierro para poder trasladar las piezas y darles un baño con agua solamente. Y por último frotaremos las dos piezas por igual, con un estropajo para limpiar la vajilla.

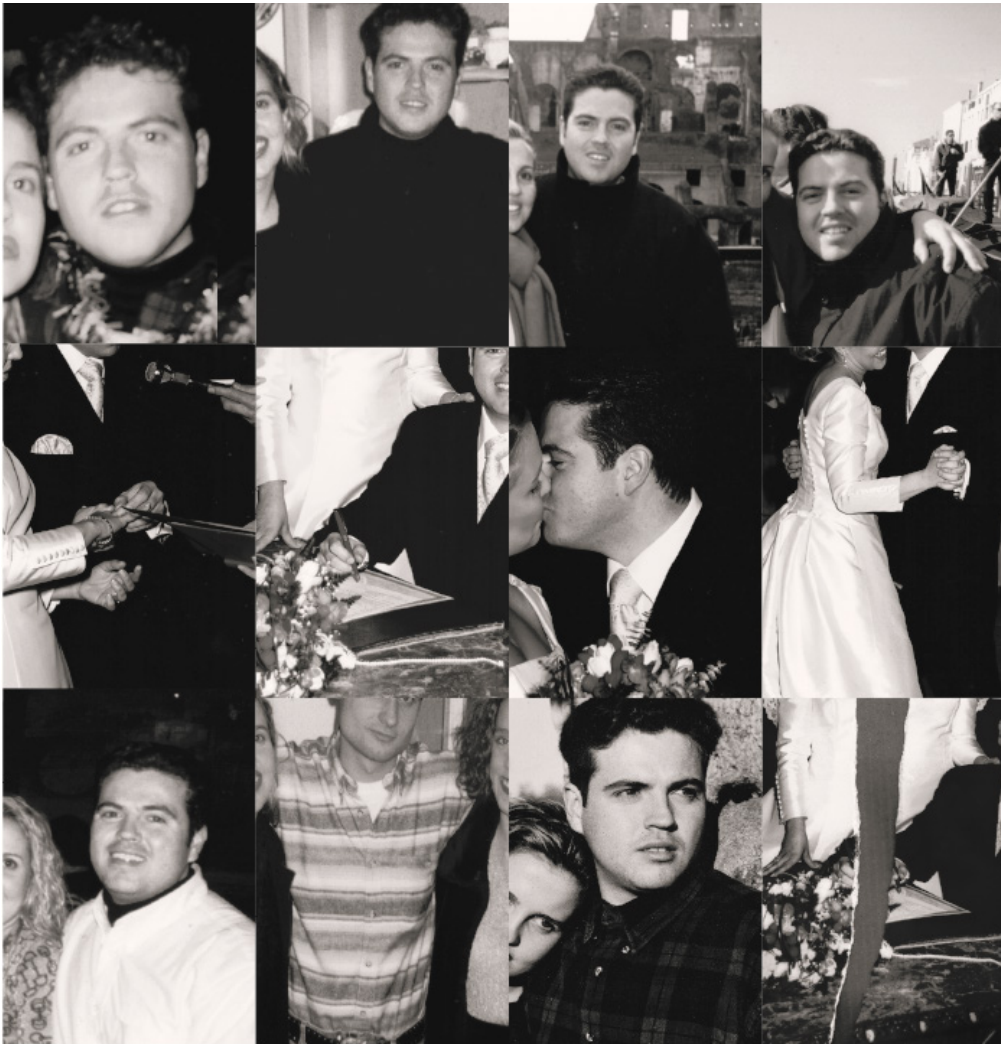
Y por último hemos soldado las dos figuras, por la parte superior e inferior, con el soldador TIG.



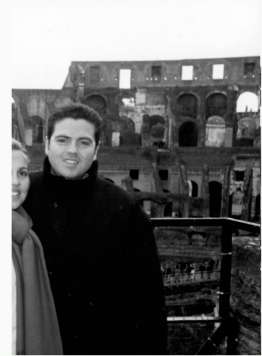
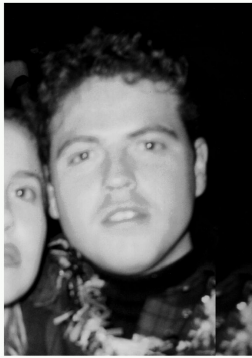


#### 4.2.3 TRABAJOS DE FOTOGRAFÍA

A partir de mi álbum de familia, he intentado contar una historia abordando el tema de la pareja. Para realizar este proyecto, he utilizado una serie de fotografías en las que aparezco en diferentes etapas de mi vida. Para la primera parte del proyecto, he escaneado unas fotografías que tenía impresas en papel y luego con el programa de Adobe Photoshop, he recortado las partes que me han interesado. Después las he editado y las he pasado a blanco y negro. También he colocado, a pie de foto, textos sobre mis opiniones de cada etapa. En la segunda parte del proyecto, he incluido unas fotografías digitales a color más actuales.



*Foto Collage 1, 2021*  
Fotografía 50 x 50 cm



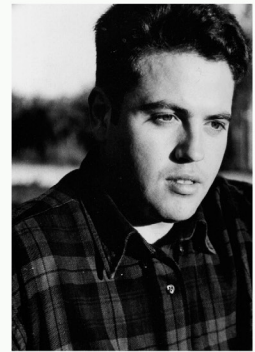
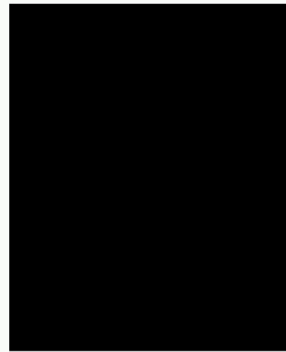
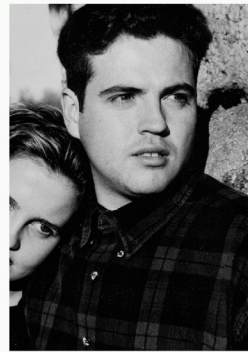
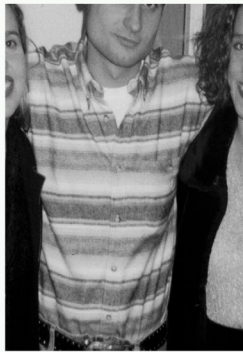
*La etapa inicial del enamoramiento, de las mariposas en el estómago y de esa sonrisa bobalicona al ver a nuestra pareja. Cuando empiezas una relación es como una luna de miel eterna, con momentos de pasión, euforia e ilusión.*

Inicio, 2021. Fotografía 50 x 70 cm



*Antiguamente el matrimonio era el deseo de muchas chicas, les hacía ilusión casarse vestidas de blanco. Para muchas de ellas era el día más importante de su vida, era el momento con el que llevaban soñando desde pequeñas.*

Boda, 2021. Fotografía 35 x 80 cm



*Creo que las parejas tenemos que ser como dos buenos amigos, y no podemos ser posesivos ni pensar que nuestra pareja solo tiene ojos para nosotros. Creo que hoy en día todos tienen una relación abierta aunque no se haya acordado. Nadie es propiedad de nadie, somos seres independientes y libres.*

Casado, 2021. Fotografía 50 x 70 cm



*Dicen que el precio de la libertad es la soledad, no tener pareja estable. Aunque la soledad buscada se llama soledad; que es estar solo por voluntad propia y disfrutarlo. La soledad, no es estar solo como algo negativo sino todo lo contrario.*

Solitud 1, 2021. Fotografía 35 x 80 cm





*En determinados momentos de nuestra vida, creemos que necesitamos una persona a nuestro lado para ser felices, para poder desarrollar nuestros proyectos, para poder estar llenos emocionalmente. Pero nosotros tenemos que estar completos, plenos y a partir de la plenitud, del sosiego, de la calma, del placer de estar contentos y en armonía con nosotros mismos, a partir de ahí es cuando podemos considerar estar con una persona o estar solos.*

Reinicio, 2021. Fotografía 45 x 80 cm



Solitud 2, 2021. Fotografía 40 x 30 cm

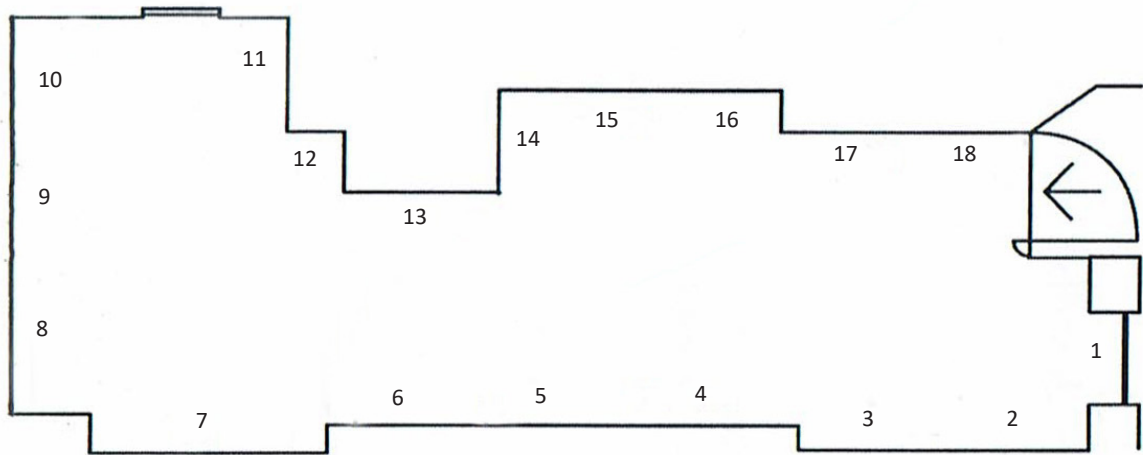


*En conclusión, creo que una relación de pareja no puede ser el centro de nuestra vida. No debemos hacer girar nuestra felicidad únicamente alrededor de nuestra pareja, porque hay muchas más cosas en la vida, más inquietudes, más aficiones, más sueños...*

*Foto Collage 2, 2021  
Fotografía 50 x 55 cm*

## ESPAI LA RIBERA

Distribución hipotética, en esta sala de exposición ficticia, de los trabajos de pintura, escultura y fotografía expuestos en este Trabajo de Fin de Grado.



**1. Pareja 1, 2020**  
Pintura acrílica  
contrachapado 45 x 35 cm

**2. Pareja 2, 2020**  
Pintura acrílica  
contrachapado 45 x 35 cm

**3. Pareja 3, 2020**  
Pintura acrílica  
contrachapado 45 x 35 cm

**4. Pareja 4, 2020**  
Pintura acrílica  
contrachapado 45 x 35 cm

**5. Pareja 5, 2020**  
Pintura acrílica  
contrachapado 60 x 45 cm

**6. Pareja 6, 2020**  
Pintura acrílica  
contrachapado 60 x 45 cm

**7. Pareja 7, 2020**  
Pintura acrílica  
contrachapado 60 x 45 cm

**8. Pareja 8, 2020**  
Pintura acrílica  
contrachapado 60 x 45 cm

**9. Pareja Complementaria**  
Latón 3,3x 17 x 16,5 cm

**10. Pareja Eufórica**  
Latón 29,3 x 30,2 x 19,1 cm

**11. Foto Collage 1, 2021**  
Fotografía 50 x 50 cm

**12. Inicio, 2021**  
Fotografía 50 x 70 cm

**13. Boda, 2021**  
Fotografía 35 x 80 cm

**14. Casado, 2021**  
Fotografía 50 x 70 cm

**15. Solitud 1, 2021**  
Fotografía 35 x 80 cm

**16. Reinicio, 2021**  
Fotografía 45 x 80 cm

**17. Solitud 2, 2021**  
Fotografía 40 x 30 cm

**18. Foto Collage 2, 2021**  
Fotografía 50 x 55 cm



## 5. CONCLUSIONES

Creemos que hemos cubierto suficientemente los objetivos que nos proponíamos. Hemos producido una serie de obras que queremos exponer en un espacio, analizando el tema de la pareja desde la práctica. Para ello hemos proyectado una exposición individual en un espacio ficticio.

También para ello, hemos analizado algunos referentes artísticos y especialmente hemos realizado un trabajo práctico, en diferentes soportes, intentando dar una coherencia a todo el proyecto, en relación al tema de la pareja.

En el proceso he tenido dificultades para redactar pero he aprendido mucho. Este trabajo me ha resultado especialmente valioso, porque pretendo a partir de aquí, seguir poniendo en práctica trabajos relacionados con este tema.

Ha sido un proceso dificultoso pero muy interesante. Y lo he llevado del mejor modo posible, ya que tocaba lo personal y lo práctico. Ha sido complicado pero espero aplicar todo lo aprendido en futuros proyectos.

## 6. FUENTES REFERENCIALES

Arts and Culture. (2021). Louise Bourgeois.

<https://artsandculture.google.com/entity/louise-bourgeois/m02vnb6?hl=es>

(Consulta: 26 de junio de 2021)

Barceló, S. (2018). Nicho 1501. Libro de artista (Trabajo de Fin de Grado no publicado). Universitat Politècnica de València.

Disponible en <http://riunet.upv.es>

(Consulta: 28 de junio de 2021)

Calvo, M. (2016). Constantin Brancusi.

<https://historia-arte.com/artistas/constantin-brancusi>

(Consulta: 26 de junio de 2021)

Calvo, M. (2016). Jeff Koons.

<https://historia-arte.com/artistas/jeff-koons>

(Consulta: 26 de junio de 2021)

Clavoardiendo. (2021). Duane Michals.

<https://clavoardiendo-magazine.com/mundofoto/panorama/duane-michals>

(Consulta: 26 de junio de 2021)

Crespo, G. (2016). Nan Golding.

[https://elpais.com/cultura/2016/06/08/babelia/1465399330\\_251711.html](https://elpais.com/cultura/2016/06/08/babelia/1465399330_251711.html)

(Consulta: 26 de junio de 2021)

Escribano, R. (2019). Retratando vínculos. El carácter a través del rostro (Trabajo de Fin de Grado no publicado). Universitat Politècnica de València.

Disponible en <http://riunet.upv.es>

(Consulta: 28 de junio de 2021)

Galería Michelle Champetier. (2021). James Rosenquist.

<https://www.mchampetier.com/biografia-James-Rosenquist.html>

(Consulta: 26 de junio de 2021)

García, J. A. (2006). *La pareja actual*.

<http://www.psicoterapeutas.com/pacientes/pjactual.pdf>

(Consulta: 26 de junio de 2021)

Guerra, I. (2020). *Las relaciones de pareja en la actualidad*.

<http://www.rosarionet.com.ar/rnetw/nota209218>

(Consulta: 26 de junio de 2021)

Lafón, Z. (2014). Toulouse-Lautrec.

<http://www.elarteporelarte.com/clases-cultura-visual/postimpresionistas-hacia-expresion-toulouse-lautrec>

(Consulta: 26 de junio de 2021)

López, S. (2021). *Los nuevos tipos de relaciones de pareja*.

<https://zhazz.com/parejas/los-nuevos-tipos-de-relaciones-actuales>

(Consulta: 26 de junio de 2021)

López, V. (2016). Inminente: vacío, silencio, infinito. Una exploración en torno a lo sublime del vacío a través de la instalación interdisciplinar (Trabajo de Fin de Grado no publicado). Universitat Politècnica de València.

Disponible en <http://riunet.upv.es>

(Consulta: 28 de junio de 2021)

Morales, N. (2016). Narraciones cartográficas de lo personal (Trabajo de Fin de Grado no publicado). Universitat Politècnica de València.

Disponible en <http://riunet.upv.es>

(Consulta: 28 de junio de 2021)

Muy Interesante. (2021). Roy Fox Lichtenstein.

<https://www.muyinteresante.es/cultura/arte-cultura/fotos/9-obras-geniales-de-roy-lichtenstein/roy-lichtenstein>

(Consulta: 26 de junio de 2021)

Rojas, N. (2021). *Así son las parejas hoy*.

<https://www.semana.com/vida-moderna/articulo/asi-son-las-parejas-hoy/410766-3>

(Consulta: 26 de junio de 2021)

Rosique, B. (2018). El nuevo significado del Eros. Análisis de las relaciones afectivas contemporáneas (Trabajo de Fin de Grado no publicado). Universitat Politècnica de València.

Disponible en <http://riunet.upv.es>

(Consulta: 28 de junio de 2021)

Vogue. (2021). Robert Mapplethorpe.

<https://www.vogue.es/moda/modapedia/fotografos/robert-mapplethorpe/488>

(Consulta: 26 de junio de 2021)

## 6.1 ÍNDICE DE IMÁGENES

- (Fig.1)** Toulouse-Lautrec. *Enlacama: el beso*, 1892 \_\_\_\_\_ 13  
<https://historia-arte.com/obras/en-la-cama-el-beso-de-lautrec>
- (Fig.2)** Roy Lichtenstein. *Kiss V*, 1964 \_\_\_\_\_ 13  
<https://historia-arte.com/obras/beso-v-de-roy-lichtenstein>
- (Fig.3)** James Rosenquist. *Dos personas 1959*, 1963 \_\_\_\_\_ 13  
<https://www.jamesrosenquiststudio.com/artwork/6308-two-1959-people>
- (Fig.4)** Constantin Brancusi. *El beso*, 1908 \_\_\_\_\_ 14  
<https://mcrcalicante.files.wordpress.com/2015/07/brancusithekiss.jpg>
- (Fig.5)** Jeff Koons. *Jeff and Ilona*, 1990 \_\_\_\_\_ 14  
<https://www.lacamaradelarte.com/2020/07/made-in-heaven.html>
- (Fig.6)** Louise Bourgeois. *La Pareja*, 2003 \_\_\_\_\_ 14  
<https://es.wahooart.com/@/8XYFS3-Louise-Jos%C3%A9phine-Bourgeois>
- (Fig.7)** Robert Mapplethorpe. *Ken Moody and Robert Sherman*, 1984 \_\_\_\_\_ 15  
<https://www.flickr.com/photos/webdice/32568393254>
- (Fig.8)** Nan Golding. *Buzz y Nan en un afterhours*, 1980 \_\_\_\_\_ 15  
[https://elpais.com/elpais/2016/06/08/album/1465393906\\_117942.html](https://elpais.com/elpais/2016/06/08/album/1465393906_117942.html)
- (Fig.9)** Duane Michals. *Ciertas palabras deben ser dichas*, 1987 \_\_\_\_\_ 15  
<http://www.faheykleingallery.com/artists/duane-michals?view=slider#22>