

TFG

EL VÍNCULO ENTRE EL ARTE Y LOS SUEÑOS DESDE LA PRÁCTICA PICTÓRICA.

Presentado por Carmen Molina Risueño
Tutor: Alberto Gálvez Giménez

Facultat de Belles Arts de Sant Carles
Grado en Bellas Artes
Curso 2020-2021



UNIVERSITAT
POLITÈCNICA
DE VALÈNCIA



UNIVERSITAT POLITÈCNICA DE VALÈNCIA
FACULTAT DE BELLES ARTS DE SANT CARLES

RESUMEN

En este Trabajo de Final de Grado se abordará la temática de los sueños y el inconsciente, así como su representación en la práctica artística. Los sueños son una serie de sucesos que imaginamos mientras dormimos, por lo que son algo de lo que no nos podemos desligar. Estos muestran imágenes de nuestra vida diaria y, a través de ellos, podemos acceder a nuestro inconsciente, un lugar carente de lógica donde nuestras emociones, pensamientos y deseos más profundos se manifiestan, así como nuestra parte más salvaje y verdadera.

Esta idea se ha abordado a lo largo de la historia con numerosas teorías sobre la interpretación y simbología de los sueños; y con la representación de estos en el arte, desde pequeños símbolos hasta la máxima expresión de lo irracional con el movimiento surrealista. Apoyándonos en la lectura de textos, documentos y artículos sobre lo anteriormente dicho y basándonos en la experiencia onírica propia, este trabajo explora el mundo de los sueños y la representación de estos en el arte. Además, a través de la práctica artística, se intentará recrear escenas oníricas que evoquen las emociones vividas en ellas.

PALABRAS CLAVE: Obra pictórica, inconsciente, simbolismo, surrealismo, sueños, pintura.

ABSTRACT

This end-of-degree project will approach the subject of dreams and the subconscious, as well as its representation in artistic practices. Dreams are a series of events that we imagine while we sleep, so they are something from which we cannot detach ourselves. They show us fragments of our daily lives through which we can access our unconscious, a place devoid of any logic. In its domain our thoughts, emotions and deepest desires are manifested, as well as our wildest and most truthful sides.

This idea has been addressed throughout history with numerous theories on the interpretation and symbology of dreams which were later displayed in artistic creations, ranging from the smallest symbols to the maximum expression of the irrational with the surrealist movement. This project explores the dream world and its artistic representation, relying on the studying of texts, documents and articles on the aforementioned, as well as the oneiric self-experience. In addition, through different artistic practices, it aims to recreate dreamlike scenes that evoke the emotions experienced in them.

KEYWORDS: Pictorial artwork, unconscious, symbolism, surrealism, painting.

RESUM

En aquest Treball de Final de Grau, s'abordarà la temàtica dels somnis i l'inconscient, així com la seua representació en la pràctica artística. Els somnis són una sèrie de successos que imaginem mentre dormim, pel que són una cosa d'allò que no ens podem deslligar. Aquests mostren imatges de la nostra vida diària i, a través d'ells, podem accedir al nostre inconscient, un lloc mancant de lògica, on les nostres emocions, pensaments i desitjos més profunds es manifesten, així com la nostra part més salvatge y veritable. Aquesta idea s'ha abordat al llarg de la història amb nombroses teories sobre la interpretació i simbologia dels somnis; i amb la representació d'aquests en l'art, des de petits símbols fins a la màxima expressió d'allò irracional amb el moviment surrealista. Recolzant-nos en la lectura de textos, documents i articles sobre allò dit anteriorment i basant-nos en l'experiència onírica pròpia, este treball explora el món dels somnis i la representació d'aquests en l'art. A més a més, de la pràctica artística, s'intentarà recrear escenes oníriques que evoquen les emocions viscudes en elles.

PARAULES CLAU: Obra pictòrica, inconscient, simbolisme, surrealisme, somnis, pintura.

ÍNDICE

1. INTRODUCCIÓN	5
2. OBJETIVOS Y METODOLOGÍA	6
3. MARCO TEÓRICO	7
3.1. La fisiología del sueño	8
3.1.1. Fenómenos del sueño.....	8
3.2. La interpretación de los sueños: Freud y Jung	9
3.2.1. Simbología y vinculación de los sueños con la realidad.....	11
3.3. La implicación del mundo onírico en el arte	12
3.3.1. El movimiento surrealista	13
3.4. Referentes	14
3.4.1. Johann Heinrich Füssli	14
3.4.2. Francisco de Goya	15
3.4.3. René Magritte	16
3.4.4. Dorothea Tanning	16
3.4.5. Remedios Varo	17
3.4.6. Leonora Carrington	18
4. PRÁCTICA ARTÍSTICA	19
4.1. Obras pictóricas	19
4.1.1. Mar de lágrimas.....	19
4.1.2. Cuestión de autoestima.....	21
4.1.3. Silencio.....	23
4.1.4. Despertar abrupto.....	25
4.2. Libro de artista	27
4.2.1. Entre sueños y sombras.....	27
5. CONCLUSIONES	30
6. BIBLIOGRAFÍA	31
7. ÍNDICE DE IMÁGENES	34

1. INTRODUCCIÓN

Este Trabajo de Fin de Grado se encuentra dirigido a la exploración por medio del arte de las experiencias oníricas vividas personalmente, así como las emociones surgidas y qué implicaciones tienen tanto individual como colectivamente. Además de indagar en las características e interpretación de los sueños, también se trata de explorar su representación en el Arte a lo largo de la Historia.

Los sueños y el inconsciente siempre han estado unidos a la consciencia, muchas veces considerándose opuestos, pero sin tener en cuenta que ambos se complementan mutuamente. Este tema lo trató Freud en su teoría del Psicoanálisis, la cual posteriormente fue revisada y corregida por Carl Gustav Jung. Las últimas investigaciones ligan los sueños con aprendizaje y memoria, pero también hay numerosas teorías para explicar por qué soñamos: satisfacer deseos, almacenar los acontecimientos vividos en estado de vigilia o procesar emociones. Esto está altamente unido a la identidad del ser humano, el “ser” no está solo en la parte consciente, sino que se manifiesta de forma más salvaje y caótica en el inconsciente. Todo ello se manifiesta a través de sueños, tanto buenos como malos y de forma caótica u ordenada. En ellos se nos plantean situaciones relacionadas con nuestra realidad: problemas que nos atormentan y de los que buscamos una solución, nuestros mayores miedos que se convierten en pesadillas e incluso parálisis del sueño; y situaciones idílicas o normales con las que nos sentimos bien.

Esta es una parte fundamental del motivo de la elección del tema, lo que lleva a realizar una investigación sobre las diversas teorías de los sueños, y a la exploración de la relación entre los eventos, objetos y personas en el sueño y la realidad correspondiente, en otras palabras: el significado que se le otorga. Posteriormente se trata la influencia y el valor del imaginario en el arte, teniendo en cuenta su representación y evolución en la pintura a lo largo de los años. Finalmente, todos estos conocimientos son aplicados a los procesos de producción y creación artística, realizando un estudio de diversas experiencias oníricas personales por medio de la pintura y el grabado, con la pretensión de reflejar en ella las emociones que estas provocan, en concreto emociones propias de pesadillas. Estas, además de ser mostradas desde una perspectiva propia, tienen un carácter general, pues forman parte del inconsciente colectivo, es decir, son comunes al resto de la población, sintiéndose el espectador identificado con ellas.

2. OBJETIVOS Y METODOLOGÍA

Este trabajo sobre los sueños y el inconsciente se materializa plásticamente en una serie de cuadros pintados al óleo como medio de expresión, además de un libro de artista en el cual se hace una síntesis del tema por medio del grabado. Se ha elegido el óleo ya que, a pesar de ser una técnica tradicional, esta permite llevar a cabo toda la expresividad que se requiere en las obras y crear una amplia gama de tonalidades para ellas. Estas, con los sueños como eje central, se pueden dividir en cuatro partes ya que muestran escenarios oníricos diferentes: tres cuadros individuales y un políptico de cuatro obras en las que retrata un mismo tema. En este último, se ha elegido la serie como medio estructural ya que contribuye a una mejor visión del tema tratado y ordena las obras en una sucesión de imágenes siguiendo un eje cronológico.

Por otro lado, el libro de artista se ha realizado con grabados en planchas de PVC. Este material se ha escogido debido a su mayor dureza respecto al linóleo, por lo que permite la talla de pequeños detalles sin riesgo de que la plancha se rompa. En cuanto al contenido, este constará de tres grabados en los que se hace una pequeña síntesis de la temática del trabajo, mostrando ambientes oníricos vinculados a los descritos en las obras realizadas al óleo.

Antes de llevar a cabo las obras definitivas, se han realizado bocetos con el objetivo de plasmar la idea y comprobar si los elementos, la composición y la paleta de color son los apropiados.

Paralelamente al ejercicio plástico, se ha llevado a cabo una investigación y documentación sobre el mundo onírico, con la lectura de diversos libros, referentes y artículos que tratan la relación de los sueños con la pintura y las diversas teorías sobre el significado y simbología de los sueños, entre las cuales encontramos a Freud y Jung. Todo ello ha ayudado a seleccionar y plasmar en las obras los conceptos deseados y, además de realizarlas desde una perspectiva propia, cargarlas de gran valor simbólico general.

Así pues, una vez explicada la metodología, los objetivos son los siguientes:

- Plasmar experiencias oníricas y fenómenos del sueño recurrentes a lo largo de los años, retratándolos desde la subjetividad y utilizando la pintura al óleo como medio expresivo.
- Escoger sueños del inconsciente colectivo, es decir, comunes al resto de la población para que el espectador pueda sentirse identificado.

- Expresar en las obras las emociones y sensaciones vividas en el momento soñado y transportar al espectador a ellas.
- Crear imágenes cargadas de simbolismo que inviten a abstraerse y reflexionar sobre lo observado y aplicarlo al mundo interior.
- Mostrar escenarios en los que se duda si lo observado puede producirse en la realidad o es producto del inconsciente estableciendo esa unión inseparable entre consciencia e imaginario.
- Aplicar los conocimientos adquiridos sobre pintura y grabado en todo el tiempo de aprendizaje.
- Indagar sobre el papel que han tenido los sueños en el arte a lo largo de la historia.
- Estudiar el valor simbólico de los sueños tanto en el ámbito colectivo como individual.

3. MARCO TEÓRICO

Las experiencias oníricas se llevan a cabo desde el instante en el que nacemos. En este momento no tenemos la capacidad para distinguir qué es este fenómeno debido a nuestra falta de conocimiento, pero al ir desarrollándonos, somos cada vez más conscientes de lo que pasa en nuestra mente y, en consecuencia, de nuestros sueños. Paralelamente a nuestro crecimiento adquirimos más recuerdos y emociones, los cuales influyen de manera notoria en los sueños. Una vez dormimos, estos nos transportan a nuestro inconsciente, un lugar donde nuestros pensamientos, miedos y emociones no están restringidos por nuestra parte lógica, sino que se encuentran manifestados en su forma más pura.

El fenómeno onírico se explica desde dos puntos de vista: fisiológico y psicológico y, para explicarlo desde este último, se han ido elaborando numerosas teorías de interpretación a lo largo de los años. Aun así, no se ha llegado a una decisión unánime, pero un aspecto en el que la mayoría coincide es en el conocimiento que podemos obtener de ellos, ligando sueño y aprendizaje, *“y es que si el dormir es para regenerar el cuerpo, el soñar es para reorganizar el alma o, si queremos ser más precisos, nuestra conciencia”*¹.

¹ SALAS, E. (1988).: *El gran libro de los sueños*. Pág. 11. Barcelona: Martínez Roca, S.A.

3.1. LA FISIOLÓGÍA DEL SUEÑO

El sueño, propiamente dicho, es un proceso fisiológico necesario para recuperarnos tanto física como psicológicamente. Durante este momento, la mente crea una serie de imágenes, a las que llamamos sueños. Estos se crean a partir de los recuerdos y vivencias del día a día que quedan almacenados en nuestro inconsciente y, es por esto por lo que tienden a estar llenos de experiencias emocionales, personas y objetos que mantienen una estrecha relación con la vida consciente de cada individuo. Se podría decir que el inconsciente es una especie de archivo de vivencias que permanece latente en la parte más profunda de nuestra conciencia, y que sus límites con la conciencia no son claros, sino más bien confusos. Por ello, ambas partes conforman la conciencia, entendiéndolos como el conjunto de contenidos de nuestra alma.

Podemos llegar a soñar a través del dormir, pero en este proceso no siempre nos encontramos soñando. Según Emilio Salas en *El gran libro de los sueños*², fue Kleitman, un fisiólogo americano quien comenzó a estudiar el fenómeno del sueño, descubriendo dos estadios de este: ligero y profundo, llamando a este último fase REM, en la que se da el fenómeno onírico. Más tarde, Michel Jouvet perfeccionó y completó este estudio determinando que no había dos estadios de sueño, sino cinco de los cuales el REM, al que acuñó como “sueño paradójico”, es el más profundo de ellos, siendo también la última fase tras la cual se produce un corto despertar. Por lo tanto, gracias a esto se puede determinar que desde que dormimos iniciamos un ciclo de sueño que pasa por cinco fases antes de reiniciarse otra vez: sueño muy ligero, sueño ligero, sueño profundo, sueño muy profundo y sueño paradójico, es decir, el soñar.

3.1.1. Fenómenos del sueño

Una vez explicado qué es y cómo se desarrolla el ciclo del sueño, se puede observar que no todas las experiencias oníricas suceden de igual forma, sino que algunas de ellas tienen un carácter diferente. Existen diversos fenómenos del sueño, al igual que trastornos de los cuales derivan las parasomnias. De todos ellos, en este apartado se destacan el *sueño lúcido* y la *parálisis del sueño*.

La primera de ellas corresponde al hecho de darse cuenta de estar soñando. Durante el sueño, la persona no es capaz de distinguir entre realidad

²*Ibidem*. Pág. 17-21.

y ensoñación, pero en el *sueño lúcido*, esta es consciente de ello hasta el punto de poder manipular la situación en la que se encuentra, superando así cada obstáculo que se le haya impuesto.

Por el contrario, un fenómeno completamente opuesto al anterior es el denominado *parálisis del sueño*. Esta consiste en la imposibilidad de moverse y hablar en el momento de transición entre sueño y vigilia, es decir, en los momentos de dormirse y despertarse. Este despertar parcial, en el que solo se puede mover el diafragma y los ojos, lleva a tener alucinaciones visuales, auditivas y táctiles por parte del sujeto, experimentando así desconcierto, miedo y angustia. Este tema se tratará más adelante en el capítulo de la práctica artística, donde se verá reflejada la impresión y el sentimiento causados.

3.2. LA INTERPRETACIÓN DE LOS SUEÑOS: SIGMUND FREUD Y CARL GUSTAV JUNG.

Ante la afirmación de que todas las personas sueñan, no podemos evitar olvidar algunos de nuestros sueños. Es así que empezamos a cuestionarnos sobre el contenido de ellos y la posibilidad de recordarlos. Esto sería posible de querer hacerlo realmente, pero lo contrario al despertar ejercemos inconscientemente una censura sobre ellos, impidiendo el recuerdo.

Esta postura de censura fue elaborada por el médico vienés Sigmund Freud. Aunque este no fue el descubridor del inconsciente, sí fue pionero en elaborar una teoría sobre la importancia del mismo y el papel que este y los sueños tiene en la psicología del individuo. En su obra "*La interpretación de los sueños*"³, Freud mantiene que todas las emociones que se entierran en el subconsciente afloran a la consciencia por vía de los sueños y que recordarlos ayuda a descubrir estas emociones y recuerdos enterrados. Dicho esto, según Freud todos los sueños son interpretables y estos, son manifestaciones de deseos reprimidos por el individuo. Por ello, el motivo y la función del soñar es satisfacer estos deseos que se han visto reprimidos conscientemente debido a las prohibiciones y tabúes que alberga la sociedad y que ha influido en el crecimiento del individuo. Es una represión automática que se hace ante el temor de tener "pensamientos o actos impuros". Asimismo, esta represión intencionada se lleva al mundo onírico, donde dichos deseos no se manifiestan explícitamente sino de forma disfrazada y simbólica, para que no reconozcamos ese deseo prohibido que nos negamos a nosotros mismos.

³ Freud, S. *La interpretación de los sueños*. Buenos Aires: Amorrortu editores S.A., 1976

Freud mantiene que, a pesar de estar lleno de imágenes que aparentemente carecen de sentido, es posible interpretar un sueño y demostrar el conjunto de ideas coherentes que contiene. Para ello es necesario descomponer el sueño en partes y, con la ayuda de un diccionario de simbología de los sueños, descubrir el significado genérico de cada una de ellas para, posteriormente unirlas en una interpretación final en la que se nos revela el deseo realizado en el sueño.

Más tarde, Carl Gustav Jung, discípulo de Freud, elabora una nueva teoría sobre el inconsciente y su simbolismo. Jung tiene una visión mucho más optimista, ya que los sueños no esconden deseos reprimidos y su difícil lectura se debe a nuestra incapacidad para entender su lenguaje simbólico. Para Jung, *“cuando se desea investigar la facultad del hombre para crear símbolos, los sueños resultan el material más básico y accesible para este fin”*⁴. En el sueño se encuentran dos fines: el primero es la solución a un problema, y el segundo es la comparación entre la realidad del soñante y la situación que se plantea en el sueño. Esto demuestra que los sueños no son manifestaciones de deseos reprimidos, sino que son la más clara y sincera representación del inconsciente y del alma humana. En este inconsciente individual, construido a partir de las vivencias personales encontramos el inconsciente colectivo. Este recoge la experiencia acumulada de toda la humanidad, es decir, símbolos y conceptos que son comunes a todos y que se heredan generación tras generación. Estos símbolos se crearon de la necesidad de comunicarse que tenían nuestros ancestros, y son conceptos o ideas universales que han ido actualizándose con el paso del tiempo. Un ejemplo podría ser el pan que simboliza alimento.

Así pues, basándonos en la teoría de Jung, podemos decir que todos tenemos la figura del “yo”, que representa nuestra alma, pero parte de ese “yo”, viene determinado por un conjunto de ideas latentes en nuestra sociedad y que han ido cambiando y variando su significado con el paso de los años. Es así como el inconsciente al manifestarse, aparte de mostrar vivencias y preocupaciones propias, también muestra sueños cuyos símbolos son comunes al resto de personas, pues estos provienen de nuestros más antiguos ancestros.

⁴ JUNG, C. *El hombre y sus símbolos*. Pág. 32. Barcelona: Paidós, 1995.

3.2.1. Simbología y vinculación de los sueños con la realidad

Como se ha dicho anteriormente, los sueños son una sucesión de imágenes y, en estas, nuestra mente tiene libre expresividad, ya que no está contenida por la lógica. En los sueños se muestran elementos fuente de un gran simbolismo, sin la censura automática que ejercemos cuando nos hallamos conscientes.

El sueño con el que empezaremos este apartado es la pérdida de dientes y lo que ello implica. Esta es, entre muchas otras, una de las experiencias oníricas más recurrentes en toda la humanidad, por lo que en los diversos diccionarios de sueños se ha analizado el simbolismo de los dientes y lo que implica la pérdida de estos. En el libro del psicólogo Ian Wallace⁵, los dientes están ligados a cómo de seguros de nosotros mismos nos encontramos. Los dientes son una parte de nuestro cuerpo que enseñamos continuamente al hablar, sonreír y comer por lo que están asociado a nuestro nivel de confianza y seguridad. En el sueño nos damos cuenta de que algunos de nuestros dientes se mueven y parecen a punto de caerse. Aquí entra en escena un profundo sentimiento de desesperación ante la inminente caída de estos, al observar que no solo uno sino todos los dientes se mueven y, finalmente, estos son escupidos uno a uno ante nuestra atónita mirada. Wallace explica que esto se debe a un problema presente en nuestra vida cotidiana que nos es difícil superar o que ha supuesto una pérdida de la confianza en nosotros mismos.

Cuando los dientes se caen uno a uno significaría que un problema afecta a distintas áreas de nuestra vida, por lo que la confianza se va perdiendo poco a poco, y con ella también nuestra autoestima. Otra variante son las encías ensangrentadas, indican que una relación íntima nos está lastimando y nos está desvalorizando, lo que conlleva igualmente a un problema de seguridad personal. Ante todas las variantes que pueda tener dicho sueño, el mensaje puede resultar claro: frente a los problemas que surjan en la vida cotidiana, procurar no perder la confianza en nosotros mismos ya que, si esto ocurre, se podría entrar en un bucle de pensamientos negativos y poca autoestima.

Este hecho está relacionado con la infancia. En esta época se pierden los dientes de leche para dar paso a los dientes permanentes y, paralelamente, se sucede un desarrollo de la personalidad del individuo, así como en las relaciones que tiene con el resto. En esta época, el niño se enfrenta a su entorno para fortalecer su propia personalidad, pero se encuentra con las figuras de sus padres, quienes ejercen cierta autoridad sobre él. Así pues, esto

⁵ WALLACE, I. *El top 100 de los sueños*. México, D.F. Alamah, 2012.

genera inseguridad en el niño haciéndole sentir indefenso; por eso, en etapas posteriores cuando nos sentimos inseguros y perdemos confianza en nosotros mismos, es posible soñar con la pérdida de dientes.

Otro sueño relacionado con el nivel de autoestima del individuo es la pérdida del habla. Aquí, tratamos de hablar y gritar, pero por más que lo intentamos no nos sale la voz, lo cual provoca rabia y desesperación. Esto significa que en nuestra vida cotidiana somos incapaces de expresarnos, ya sea por inseguridad, timidez o falta de autoestima ante el miedo de que las personas a las que nos dirigimos nos juzguen. Aunque también puede producirse porque, por más que nos expresamos con otra persona, sentimos que esta nos ignora y que no somos escuchados, lo cual indicaría un conflicto con esa persona. Con nuestra capacidad del habla somos capaces de comunicar nuestros pensamientos y sentimientos, por lo que podríamos decir que la voz es la manifestación de nuestro ser. Al soñar que perdemos la voz, nos mostramos silenciados o bien por nosotros mismos o bien por otras personas y, por tanto, nos es privada toda forma de expresar todo nuestro mundo interno.

3.3. LA IMPLICACIÓN DEL MUNDO ONÍRICO EN EL ARTE

Todas las interpretaciones que se han hecho de los sueños, su simbolismo y las obras de arte en las que estos forman parte son resultado de la forma de entender el mundo y los sueños. Todo esto ha ido cambiando paralelamente al desarrollo de la sociedad, y actualizándose conforme al modo de entender el mundo.

Desde la Antigüedad, se ha tratado de explicar el mundo de los sueños relacionándolo con el hacer de los dioses, concibiéndolos como vaticinios sobre el futuro. Así ocurría también con las obras de arte, cuya interpretación se basaba en la religión y las divinidades. Con la llegada de la Ilustración y sus ideales de primar la razón por encima de todo, el inconsciente y la imaginación queda relegado, pues estos no desempeñarían un papel importante para el conocimiento. Una vez que esta entra en crisis, la razón también, por lo que los románticos volverán a hacer un ejercicio de introspección y se refugiarán en sus mundos imaginados y el onirismo. Estos pintores como Blake, Friedrich o Goya desarrollaron un lenguaje cargado de imaginación y elementos simbólicos. Ellos quieren liberarse de las ataduras de la razón, desligarse de los sufrimientos de la realidad y adentrarse en lo salvaje y desconocido, impulsados por el inconsciente y los sueños. Pero la relación entre el arte y los sueños se haría más evidente años después con el surgimiento de las vanguardias, en concreto el surrealismo.

3.3.1. El movimiento surrealista

El surrealismo surge en 1923, cuando varios artistas plásticos adoptaron el automatismo como técnica para elaborar sus obras. Esta era una técnica que consistía en eliminar toda premeditación y control consciente en el proceso de elaborar una obra, dejando paso al hacer del inconsciente. Inicialmente fueron André Bretón y otros artistas quienes adoptaron dicha técnica popularizada por el dadaísmo y elaboraron diversos escritos. Después, esta idea se popularizó y atrajo a un grupo de artistas que buscaban desligarse completamente de la razón para dejar fluir su subconsciente. Así pues, Bretón elaboró el “Manifiesto surrealista” definiendo surrealismo como: *“automatismo psíquico puro por cuyo medio se intenta expresar tanto verbalmente como por escrito o de cualquier otro modo el funcionamiento real del pensamiento. Dictado del pensamiento, con exclusión de todo control ejercido por la razón y al margen de cualquier preocupación estética o moral”*⁶.

En el texto se nos pone de manifiesto que vivimos en un mundo donde impera la lógica, cuestionándose el valor que le otorgamos a nuestra vida consciente, el cual no es mayor que el de nuestros sueños. En los sueños hay una continuidad, pero esta la rompemos nosotros mismos al no poder recordarlos, lo que nos lleva a creer que son discontinuos y caóticos. En el surrealismo, el sueño tiene más valor que la realidad reivindicando una continuidad entre el sueño y el estado de vigilia. Estos se necesitan entre sí ya que se complementan el uno al otro, armonizándose. Además, al estudiar la teoría de Freud, difieren con él y van un paso más allá: Freud consideraba que los sueños ocultaban deseos reprimidos, pero el surrealismo defendía que la incoherencia del sueño es aparente ya que este puede ser contado y es la realidad misma la que debe ser descifrada. Con esto se pone al sueño como verdadera realidad, pues este puede verse sin filtros aparentes, sin represiones. Dicho esto, podría exponerse que los surrealistas se sienten atraídos por “lo reprimido” del ser humano y la palabra que abarca tanto esta como a sus otras ideas generales, como el automatismo y el azar, sería “lo siniestro”. En palabras de Hal Foster: “Creo que el concepto que reúne estas cualidades es el de lo siniestro, es decir, un interés en los eventos en los que la materia reprimida regresa de manera tal que desestabiliza la identidad unitaria, las normas estéticas y el orden de lo social.”⁷

Al ser el subconsciente algo muy personal, cada artista del movimiento seguirá estos conceptos a su manera. No obstante, sí que se pueden distinguir

⁶ BRETÓN, A. *Manifiestos del surrealismo*. Pág. 44. Buenos Aires: Editorial Argonauta, 1992.

⁷ FOSTER, H. *Belleza compulsiva*. Pág. 18. Madrid: Adriana Hidalgo, 2008

dos vertientes generales, una más fluida y automática llena de símbolos propios, y otra más naturalista con figuras en escenarios oníricos. El artista surrealista, al igual que el resto de personas, tiene un mundo interior propio, por lo que, al ofrecer un acceso directo a su subconsciente, sus obras están llenas de pensamientos y deseos inmorales u obscenos. Una muestra del auténtico y puro “yo”.

3.4. REFERENTES

3.4.1. Johann Heinrich Füssli

Este artista de origen suizo se dedicó al dibujo, la pintura y la escritura. Su obra, en la que refleja su concepción de lo sublime, es difícil de clasificar ya que entra dentro del neoclasicismo, manierismo y prerromanticismo alemán. Las figuras que encontramos en sus cuadros son de tradición clásica y de proporciones voluminosas y alargadas. No obstante, las obras de Füssli son muy subjetivas y emocionales, de temática romántica. En estas retorna a los instintos humanos, las pasiones, y escenarios y seres de fantasía mostrando, en muchas de ellas, imágenes impactantes de un mundo oscuro y terrorífico. En su afán por reflejar en estas su concepción de lo sublime y su mundo interior, encontramos obras cargadas de un gran simbolismo e irracionalidad, considerándose un precursor del posterior surrealismo.



Fig.1. Johann Heinrich Füssli. *La pesadilla*. 1782

Una de las obras más destacadas de Füssli es “*La pesadilla*”, en ella podemos observar una mujer tumbada durmiendo acompañada por criaturas monstruosas, producidas por su pesadilla, que se encuentran sobre y alrededor de ella. Esto refleja la dualidad realidad-inconsciente, y la estrecha relación que hay entre ellas, lo cual se incentiva gracias al claroscuro que el artista ha realizado. La parte inferior corresponde a la realidad mientras que la superior es fruto del inconsciente de la mujer, quien se rinde ante la sublimidad de este.

Por ello, este artista se ha tomado como referencia al representar imágenes grotescas y oscuras cargadas de simbolismo y de sentimientos pasionales. También, el cuadro mencionado ha sido una clara fuente de inspiración ya que muestra la distinción y conexión entre realidad e imaginación en un escenario que recuerda a la parálisis del sueño, mencionada anteriormente.



Fig. 2. Francisco de Goya y Lucientes. Serie Los Caprichos: *Buen viaje*. 1799



Fig. 3. Francisco de Goya y Lucientes. Serie Pinturas Negras: *Saturno devorando a sus hijos*. 1823.

3.4.2. Francisco de Goya

Goya fue un visionario para la época en la que se encontraba, siendo predecesor del romanticismo, expresionismo y surrealismo. Comenzó pintando cartones para tapices y, después, como pintor de cámara del rey, pintó numerosos retratos. En ellos su pincelada evolucionó siendo cada vez más suelta. A raíz de quedarse sordo por enfermedad, en un ejercicio de introspección percatándose de los vicios del ser humano y comenzó a pintar *Los Caprichos*. Una serie de 80 grabados en la que retrata la corrupción de las costumbres, el libertinaje, la superstición y la brujería de aquella sociedad del siglo XVIII. Esta serie originalmente se iba a denominar *Sueños*, pero en el último momento decidió cambiarla por *Caprichos*, palabra que empleó Giambista Tiepolo para denominar las imaginaciones de la realidad. Estos grabados muestran la realidad como si de sueños se trataran, siempre desde el modo en el que Goya la percibía.

Más tarde, tras los desastres históricos acontecidos y el agravamiento de su enfermedad, Goya realiza las denominadas *Pinturas Negras*. Una serie de 14 obras de ambiente lúgubre que se alejan de las formas clásicas y dan lugar a una pincelada suelta y un gran contraste cromático de blancos, negros, grises y ocre. Aquí nos encontramos ante obras que albergan figuras con rostros distorsionados y expresivos que conmocionan y estremecen al espectador. Son escenarios irreales que reflejan un gran pesimismo, fruto de la introspección del artista.

De esta manera, este artista se toma como referente para el trabajo, debido al tratamiento de los temas de ambas series, que expresan una amalgama de ideas fruto del mundo interior del artista y su percepción de la realidad. Estas obras, con una gama cromática de ocre, negros y grises, están llenas de figuras y ambientes irreales. Esta última serie muestra unos rasgos de lo grotesco, lo enigmático, el sufrimiento y la angustia, que sirven como referencia para las emociones que busca transmitir la obra artística del trabajo.

3.4.3. René Magritte

Este artista belga es una de las principales figuras del surrealismo, pero esto no implica que su obra se base completamente en sueños. Con ella busca la ambigüedad y explora la relación entre la realidad y lo que está pintado. Magritte se aleja del surrealismo dogmático siendo más conceptual, es decir, no evoca experiencias oníricas, sino que recrea escenarios surrealistas recurriendo a elementos como el misterio, la contradicción y la irracionalidad. Todo ello disponiendo en el lienzo objetos triviales y figuras que salen de sus

funciones y roles habituales. De esta manera, no solo conseguía imágenes ingeniosas, cuestionaba la realidad en sí misma haciéndonos dudar de su veracidad. Para él, la realidad es ilusoria, por lo que hay que investigar los límites de ese espacio real y de la ilusión.

El surrealismo conceptual de Magritte sirve como referencia para este trabajo, ya que retrata escenarios carentes de lógica donde hay objetos dispuestos de forma misteriosa, que invitan a la reflexión sobre el significado de lo observado. Elementos comunes en los cuadros del artista como las siluetas, las nubes y el mar son tomados también como referencia.

Fig. 4. René Magritte. *Black Magic*. 1945.



Fig. 5. René Magritte. *Decalcomanía*. 1966.



Fig. 6. Dorothea Tanning. *Cumpleaños*. 1942.

3.4.4. Dorothea Tanning

Esta artista surrealista fue pintora, escultora, ilustradora, escritora y diseñadora. Aunque posteriormente avanzó hacia una pintura más impresionista, es una de las figuras más importantes del surrealismo. Una vez entró en contacto con este movimiento, Tanning comenzó a explorar la carencia de límites de la realidad y el espacio. Pintaba imágenes salidas directamente de su inconsciente, representando sus inquietudes más íntimas a través de símbolos, repeticiones y la unión de elementos que aparentemente carecían de sentido. Por esta razón, esta artista se ha escogido como referente, ya que realiza imágenes que son fruto de sus inquietudes y problemas, los cuales los refleja en el lienzo pintando, con estilo realista, escenarios de ensueño.

Con su arte, investigaba qué había más allá de este lado de la realidad, de ahí la integración de puertas en su obra: con ellas invitaba a adentrarse en lo desconocido, más allá de lo real, es decir, al mundo de los sueños. Así pues,

en sus obras, Tanning sitúa a sus figuras dirigiéndose o batallando contra la puerta. Luchan por alcanzar puertas medio abiertas y satisfacer esos deseos prohibidos, zambulléndose más allá de su marco. Una de las obras que mejor representa este aspecto es *Cumpleaños*. En ella la artista se autorretrata en un sueño lleno de incontables puertas que solicitaban su atención. Una especie de camino que animaba a continuar más allá.

3.4.5. Remedios Varo

Esta pintora española también fue una figura muy destacada en el movimiento surrealista, una vanguardia que parecía estar dominada por hombres. Estableció contacto con el surrealismo cuando se instaló en Barcelona, y allí también formaría parte de un grupo de artistas llamados “logicofobistas”. Su objetivo era aunar espiritualismo y surrealismo, extendiéndolo así a lo metafísico y desafiando una vez más a la razón. Debido a esto, la artista desarrolló su propio lenguaje figurativo, dándole un cambio de dirección al surrealismo de entonces. Realizaba cuadros de estética onírica de manera meticulosa. Su onirismo no se basaba en sueños sino en una síntesis entre el simbolismo, misticismo, las alegorías renacentistas, y la psicología jungniana y freudiana con sus teorías sobre el inconsciente. Los numerosos detalles y la manera de sugerir llenan de riqueza su obra.



Fig. 7. Remedios Varo. *Dolor reumático I*. 1948



Fig. 8. Remedios Varo. *Sea usted breve*. 1958



Fig. 9. Remedios Varo. *Encuentro*. 1959.

Tras exiliarse a México debido al estallido de la II Guerra Mundial, su obra adquiere ciertos toques escabrosos, introduciendo también temas como la alquimia y el esoterismo, lo oculto. En esta etapa, explora el desdoblamiento de la realidad en una mezcla entre ficción, sueño y premonición. En palabras

de Walter Gruen, (...) se pudo consumir en dudas, en terribles angustias, e intuiciones de otras dimensiones, de otras vidas cuya exploración nos está vedada y que la llevaron a un misticismo que se refleja en su obra madura (...).⁸

Remedios Varo es un referente para este trabajo por sus ideas de llenar el cuadro de misticismo y simbolismo y su estilo impecable lleno de detalles, así como tomar como referencia, entre muchas otras cosas, las teorías sobre la importancia del inconsciente de Freud y Jung, ambas mencionadas en apartados anteriores.

3.4.6. Leonora Carrington

Esta artista, además de ser pintora, se dedicaba a la escritura y la escultura. Desafió los dogmas del surrealismo y a sus grandes artistas recurriendo a un lenguaje de ensueño lleno de misterio y ocultismo. A diferencia de otros artistas de la época como Dalí, Leonora creaba composiciones oníricas de fantasía en las que trataba la magia el folklore y la mitología celta.

Tras una estancia de pesadilla en un psiquiátrico de Santander en el que fue internada por su padre, se exilió a México donde compartió amistad con Remedios Varo. Allí, sus obras adquirieron un tono más macabro debido a su experiencia en dicho sanatorio. Carga sus obras de gran simbolismo y tenebrismo, con unas figuras expresivas y luces marcadas, creando, así, una amplia gama de temas de carácter sagrado. Este aspecto de sacralización no se refiere a ninguna religión o cultura, sino a la importancia de nuestra psique y sus rincones más íntimos.

Así pues, Leonora ofrece una profunda visión de su alma, con todo tipo de figuras, criaturas y ambientes que componen sus escenas oníricas. Esto es lo que lleva a incluirla como referente, los temas tratados que exploran el alma humana a través del inconsciente y el tono oscuro que adquieren sus obras con la representación de criaturas inquietantes y misteriosas.



Fig. 10. Leonora Carrington. *La gigante*. 1947



Fig. 11. Leonora Carrington. *Are you really syrious?* 1953.

4. PRÁCTICA ARTÍSTICA

El proceso de creación de la práctica artística parte de la elección de una serie de experiencias oníricas, todas ellas pertenecientes al inconsciente

⁸ GRUEN, Walter, (fecha). Biografía. En: *Remedios Varo*. [consulta: 29-05-2021]. Disponible en: <https://www.remedios-varo.com/biografia/>

colectivo. Tomando como referencia la teoría de Jung enunciada anteriormente, se ha hecho una selección de aquellos sueños que son comunes a toda la población, como la pérdida de voz o la caída de los dientes para, posteriormente, con toda la simbología que ello implica, realizar un conjunto de obras al respecto. Junto con estas obras que tratan directamente las profundidades de la mente, se ha llevado a cabo otra de ellas que, además de retratar el mundo interior, contiene una gran influencia del pintor surrealista René Magritte. Finalmente, como obra que recoge y sintetiza la temática del trabajo, nos encontramos con un libro de artista realizado por medio del grabado.

A continuación, se explicará detalladamente el desarrollo de todas las obras, profundizando en su simbología y su lenguaje.

4.1. OBRAS PICTÓRICAS

En esta serie de obras se ha elegido el óleo como material de expresión y el tablero con bastidor como soporte. Este último debido a su rigidez ya que, en comparación a un lienzo, la tela puede llegar a destensarse. Por supuesto, estos tableros han sido imprimados previamente para facilitar la adhesión del óleo en ellos y evitar su absorción. La elaboración de cada uno de los cuadros parte de la realización de una serie de bocetos, los cuales sirven para visualizar mejor la idea que se plasmará en ellos teniendo en cuenta factores como la composición, las gamas cromáticas y la disposición de los elementos en el escenario, así como la funcionalidad de la imagen y la búsqueda de mejor expresión del tema a mostrar.



4.1.1. *Mar de lágrimas*

En esta primera obra, realizada con pintura al óleo sobre tablero de 73x60 cm., se ha querido mostrar una imagen de ascendencia onírica y, por lo tanto, surrealista. La idea del cuadro es mostrar un mundo interior caótico haciendo uso de la metáfora y utilizando elementos de carácter simbólico tales como la nube y el mar.

La metáfora representada consiste en mostrar el caos interior que, debido a una serie de problemas o miedos que se dan en nuestra vida cotidiana, en ocasiones oprime y atormenta. Este desorden puede ser evadido en ciertos momentos del día, pero al encontrarse arraigado en el inconsciente, continúa estando presente en la mente como si de un eco se tratara. Por ello, en el presente cuadro se expresa una metáfora que comienza a leerse a través

Fig. 12. Carmen Molina. Boceto *Mar de lágrimas*. 2020

de las nubes. Estas se encuentran donde deberían estar los ojos de la figura, y continúan sustituyendo toda la parte superior de su cabeza. Esto simboliza ese momento de problemas y situaciones difíciles dichas anteriormente: en ellos la mente se llena de malos pensamientos y emociones, nublándola completamente y provocando desmotivación, pérdida de nosotros mismos y tristeza. De ahí que, de estas nubes caigan gotas como si de lluvia se tratara, siendo esta interpretada como lágrimas que corren por el rostro y cuerpo. Estas lágrimas forman un mar, el cual está representado a modo de un vestido, haciendo referencia a que es una situación que persiste diariamente en el mundo interior por lo que se ha convertido en una prenda de ropa más.

La idea inicial de representar este tema consistía en que los elementos de las nubes y el mar ocuparan el ancho del tablero, pero debido a la intención de hacer referencia a que esto forma parte del interior, debía mostrarse como su propio clima, es decir, las nubes y el mar tenían que delimitarse a su figura. Además, para resaltar esta atmósfera, la gama tonal del fondo y de las nubes es apagada con unos tonos grisáceos avivados por pinceladas sutiles de color violeta, azul Prusia y tonos tierra, todas las tonalidades que podemos encontrar en la figura. Asimismo, se han empleado veladuras para unificar los tonos de la piel y realizar el mar y las lágrimas. Estas están construidas a modo de pinceladas sutiles de blanco y ocre con el objetivo de hacerlas visibles sin resaltar sobre el resto del cuadro.

Esta obra tiene como gran referente a René Magritte. Este artista, como ya se ha mencionado anteriormente, recurría a la disposición en el lienzo de elementos que aparentemente no tenían conexión ninguna. Algunos constantes en sus obras son el mar y las nubes, por lo que esto es lo que se ha tomado como referencia para la realización de la obra expuesta; además del modo de representar esas figuras muy delimitadas en sus cuadros. El tratamiento de estos elementos ambientales y las figuras mostrados a través del juego de transparencias, recortes o meras partes del paisaje es lo que ha motivado en gran medida el modo de realizar el cuadro, siempre adaptándolo a un estilo personal.

Fig. 13. Carmen Molina. Fragmento *Mar de lágrimas*. 2020.



Fig. 14. Carmen Molina. Fragmento *Mar de lágrimas*. 2020





Fig. 15. Carmen Molina.
Mar de lágrimas. 2020



Fig. 16. Carmen Molina. Boceto de
Cuestión de autoestima. 2021

4.1.2. *Cuestión de autoestima*

Esta obra representa el sueño de la caída de los dientes. Como anteriormente hemos dicho, los dientes en la simbología del mundo onírico tienen que ver con la autoestima. En la niñez estos se caen de forma natural en el momento en el que comenzamos a crecer hacia la época de adolescencia, etapa en la que empezamos a reivindicar nuestra individualidad. Los dientes son una parte de nuestro cuerpo que exponemos continuamente al hablar o reír, por lo que al estar tan arraigados a nosotros que pensar en su pérdida implica malestar sobre nuestro aspecto y persona. Debido a esto, soñar con perderlos significa que, debido a una serie de problemas en nuestra vida estamos perdiendo nuestra autoestima y la confianza en nosotros mismos.

Fig. 17. Carmen Molina. Detalle de *Cuestión de autoestima*. 2021.

Fig. 18. Carmen Molina. Detalle de *Cuestión de autoestima*. 2021



Para tratar este tema se ha realizado una obra en un formato más reducido que la anterior, 36 x 48 cm. Esta ofrece una imagen realista en la que podemos ver unas manos llenas de dientes. Este es el momento de máxima angustia del sueño, el instante en el que los dientes empiezan a caer mientras nosotros somos testigos de esta horrorosa escena. Por esto mismo, la obra ofrece esta imagen en la que el punto de vista es la primera persona, estableciendo una conexión con el espectador desde el instante en el que la ve, ya que es invitado a ponerse en la piel de la persona del cuadro. Aunque este esté realizado desde una perspectiva personal, el sueño no deja de ser producto del inconsciente colectivo por lo que la pretensión de la obra es que el observador reflexione sobre lo que ve haciendo un ejercicio de introspección identificando esto como una proyección de su propia experiencia onírica y su mundo interior.

La obra es mostrada a través de unas pinceladas retenidas pero expresivas, y unos tonos cálidos en las manos que contrastan con los fríos, presentes en el lavabo y los dientes. Este hecho hace que la mirada se fije en estos últimos, cuestionando el motivo de su presencia. A primera vista la obra parece presentar una escena cotidiana, pero al percatarnos de la presencia de estos dientes, podemos darnos cuenta de que es una situación ilógica, propiamente salida del inconsciente, por lo que el siguiente pensamiento será el porqué de esta escena.

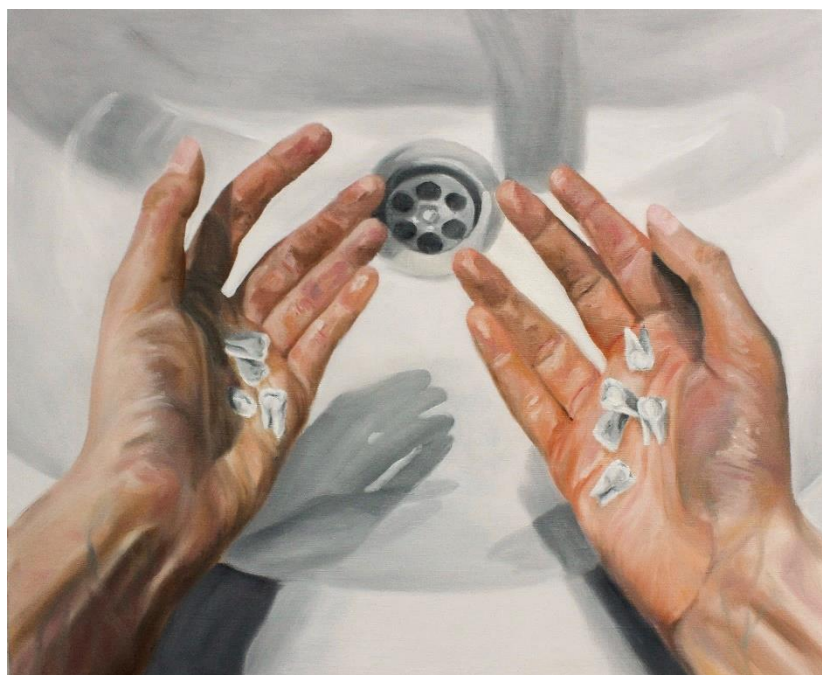


Fig. 19. Carmen Molina. *Cuestión de autoestima*. 2021.



Fig. 20. Carmen Molina. Boceto I *Silencio*. 2021.

Fig. 21. Carmen Molina. Boceto II *Silencio*. 2021.

Fig. 22. Carmen Molina. Boceto III *Silencio*. 2021.

Fig. 23. Carmen Molina. Boceto IV. *Silencio*. 2021

4.1.3. *Silencio*

Este políptico, al igual que la obra anterior, está relacionado con el nivel de autoestima del individuo. En el anterior se perdían los dientes, aquí se representa la pérdida del habla. En este sueño tratamos de hablar y gritar, pero por más que lo intentamos no sale la voz, lo cual provoca rabia y desesperación. Esto, como se ha explicado en apartados anteriores, significa que en nuestra vida cotidiana no somos capaces de expresarnos, ya sea por inseguridad, timidez o falta de autoestima ante el miedo de que las personas a las que nos dirigimos nos juzgen. Aunque también puede producirse porque, por más que nos comunicamos con otra persona, sentimos que esta nos ignora y que no somos escuchados. Nuestra habla nos es intrínseca y a través de ella somos capaces de comunicar nuestros pensamientos y sentimientos, por lo que podríamos decir que esta es la manifestación de nuestro ser y su necesidad de ser escuchado. Al soñar que perdemos la voz nos mostramos silenciados y, por tanto, nos es privada toda forma de expresar todo nuestro mundo interno.

En este sueño, el individuo intenta hablar con su interlocutor, e incluso gritar, pero no le sale un ápice de voz por lo que experimenta una sensación de angustia y desasosiego ante este hecho. Este momento se ha representado con cuatro retratos de carácter secuencial realizados al óleo, y cuya protagonista es una misma mujer, por lo que nos encontramos ante un políptico. Las medidas de cada uno de los tableros son de 50x35 cm. De esta forma se facilita la visión de las imágenes como un todo unitario, estableciendo una relación entre ellas en cuanto a lenguaje y formato.

La realización de la obra a modo de secuencia se ha elegido ya que facilitaba la visión de la idea a mostrar, ordenando los tableros según un eje cronológico, empezando con una expresión de tristeza y finalizando con un grito mudo. A la vez que esta secuencia avanza, podemos ver que la expresión de la protagonista va cambiando en un intento por hablar y finalmente gritar. Ligado a esto, la gama cromática de la figura se va sustituyendo, intercambiando los tonos pardos y carnes por unas tonalidades grises, construidas en algunas zonas con veladuras. Esto es paralelo a la expresión de la mujer, pues en su intento fallido por articular palabras o gritar, esta, paulatinamente se petrifica. Esto tiene como objetivo la comparación y similitud de la figura observada a una estatua, pues estas, a pesar de poder tener aspecto humano, no pueden emitir sonido alguno, lo que acentúa la temática del políptico ofreciendo una pista al espectador sobre la simbología de la obra.

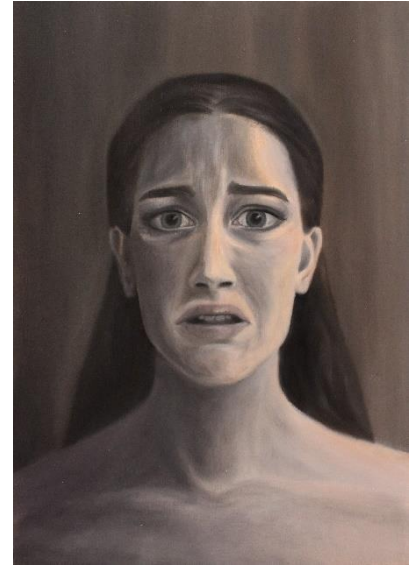


Fig. 24. Carmen Molina. Políptico. *Silencio*. 2021.



Fig. 25. Carmen Molina. Detalle de Políptico. *Silencio*. 2021.



Fig. 26. Carmen Molina. Detalle de Políptico. *Silencio*. 2021.

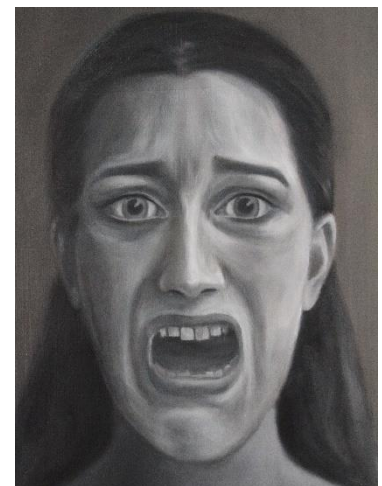


Fig. 27. Carmen Molina. Detalle de Políptico. *Silencio*. 2021.

4.1.4. Despertar abrupto



Fig. 28. Carmen Molina. Boceto de *Despertar abrupto*. 2021.

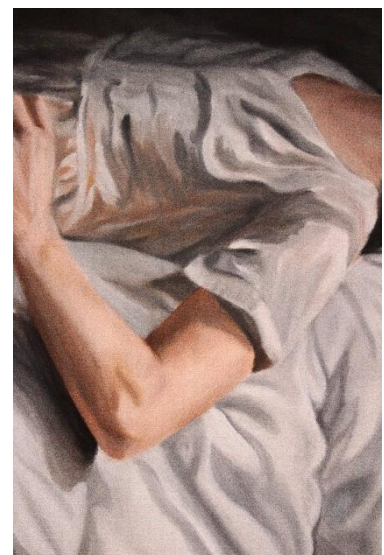
La siguiente obra muestra lo que se denomina como *parálisis del sueño*. Esto es un fenómeno del sueño clasificado dentro de las parasomnias y que consiste en el despertar parcial del individuo, encontrándose entre la vigilia y el sueño. Al ocurrir esto, el individuo se haya consciente pero su cuerpo queda inmovilizado durante unos minutos por lo que se pueden dar una serie de alucinaciones visuales, auditivas y táctiles. Este fenómeno ha sido frecuente en la experiencia propia, en la que se han dado alucinaciones consistentes en la visualización de figuras en el interior de la habitación y sensaciones táctiles similares a la acción de arañar el cuerpo. Además de que este fenómeno resulta común en la gran mayoría de personas, el hecho de que se haya experimentado de primera mano es lo que ha llevado a realizar la obra desde una perspectiva mucho más íntima, recreando, en un tablero de 73 x 60 cm., una atmósfera que transmite ese terror y angustia ante esas figuras macabras.

Para realizar la composición se ha tomado como referente la obra de Füssli, *La pesadilla*. Al igual que en ella, se muestra la figura de una mujer sobre una cama y, sobre el regazo de esta nos encontramos un monstruo. Este monstruo tiene una figura humanoide, pero dista mucho de ser humano. Debido a la oscuridad de la figura y el fondo que parecen fusionarse, lo cual se ha realizado a propósito, esta contiene algunas pinceladas de blancos y grises que permiten distinguir las distintas partes de su anatomía, desvelando una figura esquelética. También hay un gran claroscuro, iluminando la parte inferior donde se encuentra la joven y oscureciendo la superior desde el momento en el que comienza a percibirse el ser. Otro aspecto en contraposición es el tratamiento de la pincelada, retenida en la figura de la joven y las sábanas; y más suelta en la parte superior.

Fig. 29. Carmen Molina. Detalle *Despertar abrupto*. 2021.



Fig. 30. Carmen Molina. Detalle *Despertar abrupto*. 2021.



Al realizar esta obra se ha querido retratar con la máxima fidelidad la experiencia de la *parálisis del sueño*, evocando con la composición y las gamas cromáticas todos esos malos sentimientos que produce. Cuando esta ocurre, no se es capaz de distinguir claramente el rostro o los detalles corporales de la figura que se visualiza en la habitación o encima de nosotros, por ello en la obra, esta aparece borrosa casi sin ser distinguida del resto de la oscuridad de la habitación, lo cual le añade aún más tenebrismo, ya que nos estamos enfrentando a algo desconocido.



Fig. 31. Carmen Molina.
Despertar abrupto. 2021.



4.2. LIBRO DE ARTISTA

Para la realización de este libro de artista se ha elegido el grabado como medio de expresión. Este se ha realizado en planchas de PVC ya que, en comparación al linóleo, este material es más rígido por lo que facilita la talla de pequeños detalles impidiendo que los restos más finos de la plancha se rompan. Tras la elaboración de una serie de bocetos y la experimentación con diferentes tipos de maquetación, se dio con el formato perfecto que permitiera un ajuste funcional y adecuado del contenido del libro. Con este formato se realizó un prototipo para observar cómo quedaría el resultado final y, una vez hecho esto, se procedió al corte de los papeles a fibra para comenzar a realizar los grabados.



A través de tres acordeones cosidos a un fuelle con una cubierta reversible, se ha realizado una síntesis de la temática tratada en este trabajo, reduciéndose a tres grabados que reflejan que el inconsciente acumula tanto anhelos como miedos.



Fig. 32. Carmen Molina. Boceto de *Entre sueños y sombras*. 2021.

Fig. 33. Carmen Molina. Prototipo de *Entre sueños y sombras*. 2021.

Fig. 34. Carmen Molina. Prototipo de *Entre sueños y sombras*. 2021.

Fig. 35. Carmen Molina. Proceso de talla de *Entre sueños y sombras*. 2021.

4.2.1. Entre sueños y sombras

En este libro, se ha escogido el formato acordeón para las páginas debido a que, al contrario que un libro tradicional, no se limita a la lectura a doble cara, sino que permite leer una imagen completa de manera lineal, primando la continuidad de esta. Al realizarse tres acordeones se reflexionó sobre el modo de unirlos, llegando a la conclusión de coserlos a un fuelle hecho a medida, el cual, además de permitir desplegar las imágenes, también ofrecía una lectura como si de un libro tradicional se tratara.

La pretensión de este libro es reflejar que los sueños, al ser producto de nuestras vivencias, miedos y deseos que se acumulan en el inconsciente, pueden ser tanto agradables como terroríficos. Por ello en el libro la narración se presenta con unos grabados que ofrecen una visión de estas dos vertientes de los sueños. En la primero de los grabados, se pueden observar unos gorriones entre los cuales se encuentra una figura humanoide. Estos nos llevan en dirección hacia una ventana, a través de la cual podríamos observar una figura durmiendo, percatándonos de que lo anteriormente visto se trata de un sueño. Este sueño representaría las ansias de libertad e independencia. En el siguiente grabado encontraríamos una imagen de transición en la que se ven las mitades del rostro de una joven, ambas con expresiones distintas. Estas corresponden a los sueños representados que las anteceden o preceden: el rostro de la izquierda muestra una expresión de felicidad mientras que el de la derecha transmite un sentimiento de tristeza debido al sueño mostrado en el último grabado. En el grabado de transición también hay un texto que hace



Fig. 36. Carmen Molina. Detalle *Entre sueños y sombras*. 2021.

Fig. 37. Carmen Molina. Detalle *Entre sueños y sombras*. 2021.

Fig. 38. Carmen Molina. Detalle *Entre sueños y sombras*. 2021.

referencia a la obra de Goya *El sueño de la razón produce monstruos* debido a lo apropiado que es en cuanto a la temática y el mensaje del libro. Para finalizar, el último grabado representa una parálisis del sueño con una composición que establece un paralelismo con el grabado inicial del libro, aunque con una atmósfera completamente diferente.



Todos estos grabados se han realizado manteniendo un lenguaje y estilo comunes para lograr una cierta unidad. La talla de las planchas se hizo de forma que los negros y los blancos quedaran en armonía, tallando las luces para dar forma a las figuras y objetos, lo cual se hace muy patente en el último de los grabados. Por último, la cubierta del libro, también realizada con grabado, contiene algunos elementos que hacen referencia a las imágenes del interior: la pluma o el gorrión de la contraportada en alusión al primer grabado; y las manos que hacen referencia al último grabado.



Fig. 39. Carmen Molina. Portada *Entre sueños y sombras*. 2021.



Fig. 40. Carmen Molina. Apertura *Entre sueños y sombras*. 2021.



Fig. 41. Carmen Molina. Desplegable I
Entre sueños y sombras. 2021.

Fig. 42. Carmen Molina. Desplegable II
Entre sueños y sombras. 2021.

Fig. 43. Carmen Molina. Desplegable III
Entre sueños y sombras.



Fig. 44. Carmen Molina. Páginas *Entre sueños y sombras*. 2021.



Fig. 45. Carmen Molina. Colofón *Entre sueños y sombras*. 2021.



Fig. 46. Carmen Molina. Contraportada
Entre sueños y sombras.

5. CONCLUSIONES

Concluido este trabajo se puede decir que se han adquirido una gran cantidad de conocimientos tales como saber en qué consiste la teoría de los sueños elaborada por Freud y la gran importancia que tiene la teoría creada por Carl Gustav Jung, en la cual está basada el trabajo al completo.

En cuanto a la elaboración de las obras, a través de los cuadros se ha dado un proceso de perfeccionamiento de la técnica del óleo, mejorando mi propio lenguaje y eliminando y añadiendo factores para lograr un mejor desarrollo de las obras y del estilo propio. Los problemas surgidos en las primeras obras se lograron resolver de forma que estos no se dieran en las siguientes, produciéndose una evolución en la pincelada y el tratamiento de la pintura. Además, también se han adquirido conocimientos sobre el formato del libro de artista. En este ámbito se carecía de experiencia previa sobre el grabado, y la importancia y formas de elaboración de un libro de artista por lo que, en vistas de esto, se ha conseguido sortear los diversos problemas que hayan surgido para llegar a un resultado final óptimo.

La expresión de los sentimientos y la psique era un factor clave en este trabajo, consiguiéndose en cada una de las obras con unas imágenes que, además de captar la atención del espectador, conectan con él invitándolo a indagar en su propio mundo interior y, de esta forma, en su inconsciente. El resultado son obras que muestran una realidad cargada de un gran valor simbólico y que son capaces de transmitir unas sensaciones que conmocionan y desasosiegan a partes iguales.

Así pues, este trabajo ha concluido con un gran esfuerzo y dedicación en el cumplimiento de todos los objetivos propuestos. Los problemas surgidos en el proceso de elaboración de las obras se han logrado superar gracias a los continuos cambios a las que estas eran sometidas después de meditar aquellos aspectos de ellas que fallaban. También mencionar las emociones como parte del proceso de las obras. Estos sentimientos de frustración, rabia, alegría o satisfacción no solo se encuentran dentro del mensaje transmitido en cada obra, sino que han estado presentes en los cambios emocionales experimentados a lo largo de todo el proceso de trabajo.

6. BIBLIOGRAFÍA

BRETÓN, André. *Manifiestos del surrealismo*. Buenos Aires: Editorial Argonauta, 1992.

FOSTER, Hal. *Belleza compulsiva*. Madrid: Adriana Hidalgo, 2008

FREUD, Sigmund. *La interpretación de los sueños*. Buenos Aires: Amorrortu editores S.A., 1976.

JUNG, Carl Gustav. *El Hombre y sus Símbolos*. Barcelona: Paidós, 1995.

SALAS, Emilio. *El gran libro de los sueños*. Barcelona: Ediciones Martínez Roca, S.A., 1987.

WALLACE, Ian. *El top 100 de los sueños*. México, D.F.: Alamah, 2012

RECURSOS WEB

ALTAMIRANO, Sandra, 2014. El surrealismo de Dorothea Tanning. En: *Moove Magazine*. [consulta: 29-05-2021]. Disponible en: <<https://moovemag.com/2013/10/el-surrealismo-de-dorothea-tanning/>>

ÁLVAREZ, Lucía, 2017. ¿Sueñas a color o en blanco y negro? En *Revista cultural alternativas*. León: Instituto Cultural de León, nº 90, pp.18-20 [consulta 29-04-21] Disponible en: <https://issuu.com/revistaculturalalternativas/docs/revista_cultural_alternativas_n90_d>

BARBOZA, Alberto Daniel, 2019. ¿Has soñado que no puedes hablar? Te contamos qué significa. En: *Nueva Mujer*. [consulta: 27-04-21]. Disponible en: <<https://www.nuevamujer.com/wellness/2019/02/16/que-significa-sonar-que-no-puedes-hablar.html>>

BOZAL, Valeriano, 2020. Pinturas negras [Goya]. En: *Museo del Prado*. [consulta 29-05-21]. Disponible en: <<https://www.museodelprado.es/aprende/enciclopedia/voz/pinturas-negras-goya/3ac8fe0b-3dd9-4dcd-b1e1-a21877cc8163>>

CALVO SANTOS, Miguel, 2015. Surrealismo. En *Historia/Arte*. [consulta 10-05-21]. Disponible en: <<https://historia-arte.com/movimientos/surrealismo>>

CALVO SANTOS, Miguel, 2016. René Magritte. En: *Historia/Arte*. [consulta 29-05-2021]. Disponible en: <<https://historia-arte.com/artistas/rene-magritte>>

CHICA, Miguel Ángel, 2018. Leonora Carrington, la última surrealista. En: *el Diario.es*. [consulta: 29-05-2021]. Disponible en: <https://www.eldiario.es/cantabria/cantabros-con-historia/leonora-carrington-ultima-surrealista_132_2137576.html>

FERNÁNDEZ, Tomás.; y TAMARO, Elena. 2004. Biografía de Johann Heinrich Füssli. En: *Biografías y Vidas. La enciclopedia biográfica en línea*. [consulta: 28-05-21]. Disponible en: <<https://www.biografiasyvidas.com/biografia/f/fussli.htm>>

FERNÁNDEZ ESTEBA, Cristina, 2021. Qué son los sueños lúcidos y cómo puedes lograr controlarlos. En *Business Insider*. [consulta: 19-04-21]. Disponible en: <<https://www.businessinsider.es/son-suenos-lucidos-como-puedes-lograr-controlarlos-794499>>

FERRANDO-MATEU, Rosa-Anna, 2014. El sueño en el arte. La vertiente onírica del surrealismo. *Fórum de recerca*. Castellón: Universitat Jaume I, núm. 19, p. 177-189. [consulta 10-05-21]. Disponible en: <<http://repositori.uji.es/xmlui/bitstream/handle/10234/169111/Ferrando.pdf?sequence=1&isAllowed=y>>

GARCÍA-BORREGUERO, Diego, 2021. Parasomnias. En *Instituto del sueño*. [consulta: 21-04-21]. Disponible en: <<https://www.iis.es/terrores-nocturnos-parasomnias-causas-despertar-en-fase-rem/>>

GAVALDÁ, Josep, 2020. El particular surrealismo de René Magritte. En: *Historia National Geographic*. [consulta 29-05-2021]. Disponible en: <https://historia.nationalgeographic.com.es/a/particular-surrealismo-rene-magritte_15841>

GRAUN, Walter, 2021. Remedios Varo: Nota Biográfica. En: Remedios Varo. [consulta: 29-05-2021]. Disponible en: <<https://www.remedios-varo.com/biografia/>>

HIGUERA GARCÍA, José Antonio, 2020. Los sueños: psicología y fisiología. En *Psicoterapeutas.com*. [consulta: 18-04-21]. Disponible en <<http://www.psicoterapeutas.com/pacientes/suenos.htm>>

INSTITUTO UNIVERSITARIO DE PSICOLOGÍA DINÁMICA, 2021. La interpretación de los sueños de Sigmund Freud. En *INUPSI: Instituto Universitario de Psicología Dinámica*. [consulta: 21-04-21]. Disponible en: <<https://inupsi.com/la-interpretacion-de-los-suenos-de-sigmund-freud/#:~:text=Freud%20distingue%20entre%20el%20contenido,lenguaje%20e%20special%20de%20los%20sue%C3%B1os.>>

Johann Heinrich Füssli, el clasicismo monstruoso. En: *Masdearte.com*. [consulta 28-05-21]. Disponible en: <<https://masdearte.com/especiales/johann-heinrich-fussli-el-clasicismo-monstruoso/>>

MARTÍNEZ TÉBAR, Laura, 2017. Parálisis del sueño: cuando el cerebro despierta antes que el cuerpo. En *EFE Salud*. [consulta: 21-04-21]. Disponible en: <<https://www.efesalud.com/paralisis-del-sueno-trastorno>>

NICHOLS, Hannah, 2020. ¿Qué significa cuando soñamos? En: *Medical News Today*. [consulta: 18-04-21]. Disponible en: <<https://www.medicalnewstoday.com/articles/es/suenos#que-son-los-suenos>>

REAL ACADEMIA DE BELLAS ARTES DE SAN FERNANDO, ca. 2013. Caprichos. En Real Academia de Bellas Artes de San Fernando. [consulta 29-05-21]. Disponible en: <<https://www.realacademiabellasartessanfernando.com/es/goya/goya-en-la-calcografia-nacional/caprichos>>

SANZ, Ángela, 2018. Dorothea Tanning: un mundo de revelaciones ocultas. En: *Descubrir el arte*. [consulta: 29-05-2021]. Disponible en: <<https://www.descubrirelarte.es/2018/11/08/dorothea-tanning-un-mundo-de-revelaciones-ocultas.html>>

SIENRA, Regina, 2020. Leonora Carrington: la artista revolucionaria que impuso sus propias reglas. En: *My Modern Art*. [consulta 29-05-2021]. Disponible en: <<https://mymodernmet.com/es/leonora-carrington/>>

SIENRA, Regina, 2019. Conoce la historia del surrealismo, una corriente experimental y vanguardista. En *My Modern Art en español*. [consulta 10-05-21]. Disponible en: <<https://mymodernmet.com/es/que-es-surrealismo-significado/>>

SIENRA, Regina, 2019. Remedios Varo: La pintora inconforme que le dio un giro al surrealismo. En: *My Modern Art*. [consulta: 29-05-2021]. Disponible en: <<https://mymodernmet.com/es/remedios-varo/>>

7. ÍNDICE DE IMÁGENES

Fig. 1. Johann Heinrich Füssli. *La pesadilla*. 1782. En: *Biografías y Vidas*. [consulta 28-05-21]. Disponible en: <<https://www.biografiasyvidas.com/biografia/f/fussli.htm>>

Fig. 2. Francisco de Goya y Lucientes. Serie Los Caprichos: *Buen viaje*. 1799. En: *Real Academia de Bellas Artes de San Fernando*. [consulta 29-05-2021]. Disponible en: <<https://www.realacademiabellasartessanfernando.com/es/goya/goya-en-la-calcografia-nacional/caprichos>>

Fig. 3. Francisco de Goya y Lucientes. Serie Pinturas Negras: *Saturno devorando a sus hijos*. [consulta 29-05-2021]. Disponible en: <<https://www.elestudiodelpintor.com/2016/03/las-pinturas-negras-de-francisco-de-goya/>>

Fig. 4. René Magritte. *Black Magic*. 1945. [consulta 29-05-2021]. Disponible en: <http://www.china.org.cn/culture/2007-06/14/content_1213899.htm>

Fig. 5. René Magritte. *Decalcomanía*. 1966. [consulta 29-05-2021]. Disponible en: <https://www.elespanol.com/cultura/arte/20160920/156984988_0.html>

Fig. 6. Dorothea Tanning. *Cumpleaños*. 1942. [consulta:29-05-2021]. Disponible en: <<https://moovemag.com/2013/10/el-surrealismo-de-dorothea-tanning/>>

Fig. 7. Remedios Varo. *Dolor reumático I*. 1948. [consulta: 29-05-2021]. Disponible en: <<https://www.remedios-varo.com/category/decada-1940/>>

Fig. 8. Remedios Varo. *Sea usted breve*. 1958. [consulta: 29-05-2021]. Disponible en: <<https://www.remedios-varo.com/category/decada-1950/>>

Fig. 9. Remedios Varo. *Encuentro*. 1959. [consulta: 29-05-2021]. Disponible en: <<https://www.remedios-varo.com/category/decada-1950/>>

Fig. 10. Leonora Carrington. *La gigante*. 1947. [consulta: 29-05-2021]. Disponible en: <<https://arthur.io/art/leonora-carrington/la-giganta>>

Fig. 11. Leonora Carrington. *Are you really syrious?* 1953. [consulta: 29-05-2021]. Disponible en: <<https://arthur.io/art/leonora-carrington/are-you-really-syrious>>

Fig. 12. Carmen Molina. Boceto de la obra *Mar de lágrimas*. 2020.

Fig. 13. Carmen Molina. Fragmento *Mar de lágrimas*. 2020.

Fig. 14. Carmen Molina. Fragmento *Mar de lágrimas*. 2020

Fig. 15. Carmen Molina. *Mar de lágrimas*. 2020

Fig. 16. Carmen Molina. Boceto de *Cuestión de autoestima*. 2020

Fig. 20. Carmen Molina. Boceto I *Silencio*. 2021.

Fig. 21. Carmen Molina. Boceto II *Silencio*. 2021.

Fig. 22. Carmen Molina. Boceto III *Silencio*. 2021.

Fig. 23. Carmen Molina. Boceto IV. *Silencio*. 2021

Fig. 24. Carmen Molina. Políptico. *Silencio*. 2021.

Fig. 25. Carmen Molina. Detalle de Políptico. *Silencio*. 2021.

Fig. 26. Carmen Molina. Detalle de Políptico. *Silencio*. 2021.

Fig. 27. Carmen Molina. Detalle de Políptico. *Silencio*. 2021.

Fig. 28. Carmen Molina. Boceto de *Despertar abrupto*. 2021.

Fig. 29. Carmen Molina Detalle *Despertar abrupto*. 2021.

Fig. 30. Carmen Molina. Detalle *Despertar abrupto*. 2021.

Fig. 31. Carmen Molina. *Despertar abrupto*. 2021.

Fig. 32. Carmen Molina. Boceto de *Entre sueños y sombras*. 2021.

Fig. 33. Carmen Molina. Prototipo *Entre sueños y sombras*. 2021.

Fig. 34. Carmen Molina. Prototipo *Entre sueños y sombras*. 2021.

Fig. 35. Carmen Molina. Proceso de talla *Entre sueños y sombras*. 2021.

Fig. 36. Carmen Molina. Detalle *Entre sueños y sombras*. 2021.

Fig. 37. Carmen Molina. Detalle *Entre sueños y sombras*. 2021.

Fig. 38. Carmen Molina. Detalle *Entre sueños y sombras*. 2021.

Fig. 39. Carmen Molina. Portada *Entre sueños y sombras*. 2021.

Fig. 40. Carmen Molina. Apertura *Entre sueños y sombras*. 2021.

Fig. 41. Carmen Molina. Desplegable I *Entre sueños y sombras*. 2021.

Fig. 42. Carmen Molina. Desplegable II *Entre sueños y sombras*. 2021.

Fig. 43. Carmen Molina. Desplegable III *Entre sueños y sombras*. 2021.