

TFG

PROJECTE DE PINTURA MURAL INSPIRADA EN ELS ESPORTS I LA CULTURA DEL POBLE VALENCIÀ AMB REIVINDICACIÓ DE LA FIGURA FEMENINA

Presentat per Josep Roca Sánchez

Tutor: Juan Antonio Canales Hidalgo

Facultat de Belles Arts de Sant Carles

Grau en Belles Arts

Curs 2020-2021



UNIVERSITAT
POLITÈCNICA
DE VALÈNCIA



UNIVERSITAT POLITÈCNICA DE VALÈNCIA
FACULTAT DE BELLES ARTS DE SANT CARLES

RESUM

Aquest treball pretén reivindicar, amb la pintura mural, la presència de la dona en l'esport valencià, l'arrancada cultural del qual és el de la pilota. Per a això s'ha gestionat amb la corporació municipal d'Aldaia la promoció econòmica i administrativa que il·lustrarà en l'exterior del poliesportiu municipal un mur que tanca el trinquet on es practica aquest esport.

PARUALES CLAU: Cultura valenciana, pilota valenciana, femení, igualtat, mural

RESUMEN

Este trabajo pretende reivindicar, con la pintura mural, la presencia de la mujer en el deporte valenciano, cuyo arranque cultural es el de la pelota. Para ello se ha gestionado con la corporación municipal de Aldaia la promoción económica y administrativa que ilustrará en el exterior del polideportivo municipal un muro que cierra el trinquet donde se practica dicho deporte.

PALABRAS CLAVE: Cultura, pilota valenciana, femenino, igualdad, mural

ABSTRACT

This work aims to vindicate with mural painting, the presence of women in Valencian sport, whose cultural start is "la pilota". For this, the economic and administrative promotion has been managed with the municipal corporation of Aldaia that will illustrate in the outside of the municipal sports center a wall that closes the place ratchet ("trinquet") where this sport is practiced.

KEYWORDS: Cultura, pilota valenciana, womenship, equality, mural painting

ÍNDEX

| | |
|--|----|
| 1. INTRODUCCIÓ..... | 5 |
| 2. OBJECTIUS..... | 6 |
| 2.1. Generals | |
| 2.2. Específics | |
| 3. METODOLOGIA..... | 7 |
| 3.1. Idees i propostes | |
| 3.2. Treball de camp..... | 8 |
| 3.2.1. Investigació de la proposta..... | 9 |
| 3.2.2. Recerca d'imatges..... | 10 |
| 3.3. Procediments i requeriments tècnics del treball..... | 11 |
| 4. ANTECEDENTS I REFERENTS ARTÍSTICS..... | 11 |
| 4.1. Treball personal | |
| 4.1.1. Murals | |
| 4.2. Referents..... | 13 |
| 4.2.1. Arys | |
| 4.2.2. Pichi i Avo..... | 14 |
| 4.2.3. Belín | 15 |
| 5. LA PILOTA I LA IGUALTAT..... | 15 |
| 5.1. La cultura del nostre poble i la pràctica igualitària | |
| 5.1.1. Procedència històrica | |
| 5.1.2. La pilota valenciana..... | 16 |
| 5.1.2.1. Història i actualitat | |
| 5.2. La dona i la igualtat a l'esport..... | 17 |
| 5.2.1. Desigualtats | |
| 6. PREPARACIÓ I PRODUCCIÓ ARTÍSTICA..... | 21 |
| 6.1. Estudi tècnic | |
| 6.1.1. Factors ambientals i tècnics | |
| 6.2. Ubicació del mural | |
| 6.2.1. Entorn visual i arquitectònic..... | 22 |
| 6.2.2. Entorn social..... | 23 |
| 6.3. Temàtica..... | 24 |
| 6.3.1. Concepte plàstic | |
| 6.3.2. Funció social de l'obra..... | 25 |
| 6.4. Realització pràctica, la promoció del nostre esport | |
| 6.4.1. Pre-esbossos..... | 26 |
| 6.4.2. Estudi de la mà i la pilota..... | 27 |
| 6.4.3. Esbós final..... | 29 |
| 6.4.4. Dies de la intervenció..... | 31 |
| 7. CONCLUSIONS..... | 35 |

| | |
|---|----|
| 8. REFERÈNCIES..... | 36 |
| 8.1. Bibliografia | |
| 8.2. Material de referència. | |
| 8.3. Treballs final de grau de referència | |
| 8.4. Pàgines web | |
| 9. ÍNDEX DE FIGURES..... | 37 |
| 10. ANNEXOS..... | 38 |

INTRODUCCIÓ

El treball parteix d'una proposta de l'ajuntament d'Aldaia per pintar el mural del trinquet del poliesportiu del poble. Aquest projecte tracta sobre la cultura valenciana, ja que la pilota és i ha sigut una part molt important d'aquesta. També es qüestionarà la presència de la dona en aquest esport i en distints àmbits relacionats amb ell.

Al llarg de l'escrit s'explica l'evolució temàtica i pràctica que ha tingut aquest treball, com la importància i la influència de la pilota valenciana en la cultura del nostre poble. Es valorarà la participació de la dona en aquest esport majoritàriament masculí i es mostrarà l'evolució del treball. Que parteix d'una simple proposta formal de l'ajuntament de pintar un trinquet, i termina com un medi per promocionar aquest esport i la presència femenina tant com la igualtat de gènere.

En ser un treball pràctic, s'explica el procediment pictòric des del dibuix fins a la pintura, mural i materials necessaris. L'execució del mural, al ser de grans dimensions, es requereix de diferents ferramentes per proporcionar-lo bé, com l'estudi adequat previ a l'execució. Com resoldre l'espai d'una manera equitativa i estructurada aplicant els conceptes de pintura mural i entorn.

L'execució del treball, el motiu de la proposta, els objectius que em propose, la participació de l'ajuntament incloent el mural en una campanya no van sorgir fins a l'esbós i treball definitiu.

2. OBJECTIUS

2.1. GENERALS

- Intervenció i estudi d'un treball artístic mural com un encàrrec per a l'ajuntament d'Aldaia
- Promoure la cultura de la pilota valenciana.
- Reivindicar la igualtat de la dona en l'esport

2.2. ESPECÍFICS

- Investigació de la pilota valenciana com a esport històric multidisciplinari i mundial.
- Treball d'un esbós i proposta creativa per a l'ajuntament, incloent-hi una idea atractiva amb reivindicació social.
- Pràctica i dinàmica de treball resolutive. Aconseguir aplicar tots els conceptes apresos en la carrera, tant en l'àmbit de color i dibuix, com proporció, context visual i artístics.

3. METODOLOGIA

3.1. IDEES I PROPOSTES



Fig 01. Vista del Trinquet d'Aldaia en construcció l'any 1995



Fig 02. Vista del Trinquet d'Aldaia en funcionament.

La proposta d'aquest treball final de grau sorgeix a final de desembre de l'any 2020: l'encàrrec de pintar un mural ubicat al poliesportiu d'Aldaia, a la part exterior lateral del trinquet principal. És el Consell d'arts d'Aldaia qui contacta perquè presente una idea que poguera il·lustrar al mur.

En concret la idea que la Regidora transmet és pintar aquest mural amb la temàtica de la pilota valenciana. Sobre aquesta idea faig un estudi temàtic previ al mural, en pàgines web, com ara la pàgina oficial de la federació de pilota valenciana (FEDPIVAL), o la pàgina web de la Universitat de València que tracta exclusivament sobre la pilota. I també llegint publicacions que tracten de la matèria ("La pilota valenciana" de Manolo Conca o el treball de Antonio Santos Ortega publicat en *RiuNet* a la pàgina de la upv).

El treball que he de realitzar és una manera de conscienciar a l'espectador. I per descomptat és un medi per donar a conèixer i promocionar una idea nova o actual que no siga la convencional. En eixa intenció i en primera aproximació a l'estudi de la pilota i la seua implantació en la societat valenciana actual, vaig adaptant la meua idea sobre la qual tractaria el mural. Aquesta idea inicial es fonamentava en una imatge d'un pilotari en una acció d'una partida de pilota, en ella mostraria el moviment, la seua espectacularitat i força d'aquest esport.

Cal dir que la pilota valenciana no es practica habitualment al municipi. Una mostra d'aquesta realitat és que al poble d'Aldaia, el trinquet s'utilitza per a distints esdeveniments, però no per a partides de pilota. Així que el mural ha de contribuir a la seua visualització i fomentar la seua pràctica.

A més a més a la pilota valenciana no és comú veure una dona de protagonista. Si mirem tres anys enrere no existien equips femenins. Per aquest motiu i més hem de lluitar per una pràctica igualitària. En aquest cas precis, valorar el paper de la dona a l'esport. Sobretot sent una dada pròxima al dia de la dona, 8 de març de 2021. Així que modifique parcialment la idea inicial i tracte d'incloure una pilotari valenciana al mural per contribuir a normalitzar la presència de la dona en aquest esport tradicional valencià.

3.2. TREBALL DE CAMP

Al ser un treball a realitzar al poble d'Aldaia i amb la col·laboració de l'organisme públic, el treball de camp el realitze principalment al mateix poble, des de la recerca d'idees visuals de l'entorn fins a les pràctiques pictòriques.

No sols podem trobar coses interessants a internet per utilitzar de referència, sinó que el mateix lloc on es treballa i l'entorn també pots trobar matèries de treball.

En aquest cas en concret, el mural, a més de ser una forma de promocionar la cultura i l'esport de la pilota, formaria part d'una campanya de l'Ajuntament per al Dia Internacional de la Dona. Per la qual cosa vaig buscar diferents campanyes d'anys anteriors, per impregnar-me d'idees o referències visuals que pogueren seguir la mateixa línia estètica o pareguda als anys anteriors.

Igual també, a l'hora de fer l'estudi de camp, tinc en conter els elements que envolten el mural abans de pintar-lo, l'orientació d'aquest, cap a on està enfocant el mur i quines zones de pas hi ha, tant per a les persones que passen com els cotxes i el tren que passa just enfront. Que en aquest cas té molta visibilitat. Es pot veure si et situes als dos costats de les vies del tren i també ho veuen amb facilitat les persones que viatgen al tren, que vénen des de València o Madrid, ja que el tren està en una altura més elevada i sols girant la cara des de la finestra pots veure el mural.

Quan camines al voltant del trinquet, et trobes que des de la vorera del mur no es podria apreciar correctament el dibuix; per la qual cosa has d'allunyar-te per poder veure'l en amplitud. Així que he tingut en compte principalment la visibilitat des de l'altre costat de la via i des de la pasarel·la.

També ha sigut molt rellevant la visibilitat dels murs del voltant perquè també han sigut pintats per altres artistes. Ja que en passar pel trinquet, no sols veus eixe mur, sinó que si camines per l'entorn, trobes distints murals que conviuen en les instal·lacions del poliesportiu.

3.2.1. Investigació de la proposta

A la investigació sobre quins elements deuríem incloure en l'esbós, vàrem trobar diferents factors a tindre en conter. Primer que res, conèixer el motiu i el propòsit del mural, si era simplement un mural pictòric o un mur representatiu d'algun ideal. Que pel que hem comentat, seria un mur amb una temàtica social.

La proposta inicial va ser pintar el mural sobre la pilota valenciana, per això els primers esbossos es formaven únicament per pilotaris o elements que representaren la pilota valenciana. La meua intenció al principi era de fer un retrat d'una persona, que primer va ser un home ja que era el més comú a veure. Una cara amb una expressió de confiança, que mirara cap amunt com una manera de representar el progrés o l'esperança.

Però a l'incloure a la proposta la temàtica de la igualtat de gènere, hem de jugar en alguns elements distints que puguen representar la lluita de la societat per la igualtat.



Fig.03. Activitats al TAMA d'Aldaia per al dia de la dona.

Aleshores que seguim investigant sobre noves idees i campanyes sobre igualtat i esport. Per prendre referències visuals o conceptuals per al treball. I a l'hora de pintar, disposar d'unes ferramentes que siguen reconegudes pel públic.

En el meu treball trobe important utilitzar els colors representatius de les campanyes per la igualtat de la dona gestionades per la institució. Aquests colors són el morat el blanc i el rosa que es poden veure als paraigües de la fotografia, d'on va sorgir la idea. Doncs estava caminant per Aldaia, des de el poliesportiu fins al cinturó verd, i vaig trobar els paraigües col·locats a les finestres del teatre oficial el *Tama*. En aquest cas jo buscava fixar-me principalment en les escultures del passeig del cinturó verd, però em va cridar l'atenció principalment els colors perquè vaig veure repetits anteriorment, i d'aquests colors va ser el punt d'on va partir el motiu cromàtic del mural.

Altre element molt important a part dels colors, és el guant i la pilota. Que en la proposta havien de ser essencials, perquè són elements representatius de l'esport. Per la qual cosa l'estudi d'aquests formarà part del meu treball i no sols al mural sinó abans de la intervenció i després.

3.2.2. Recerca d'imatges

La recerca d'imatges per a mi és una de les parts més importants i entretingudes del procés. Tu mateixa decideixes que en què fixar-te i en què no. Pots trobar gran quantitat d'imatges com fotografies, que sense haver dibuixat, ja t'imagines com podries pintar-les. I com pots enquadrar la imatge o el dibuix a pintar.



Fig.04. Pere, jugador de pilota en posició de rest.



Fig.05. Jesús, jugador de pilota. imatge de referència del primer dibuix.



Fig.06. Portada de la revista Ferida.

En aquest cas les primeres imatges sobre les quals treballo les trobe a internet en pàgines sobre pilota valenciana o noticiaris. Que, al buscar per “pilotari”, el més comú és veure notícies d’homes practicant l’esport.

Pel qual els primers esbossos són sobre retrats d’homes practicant l’esport i busque una certa qualitat a la imatge per poder definir bé els trets de la cara i les expressions.

El joc de la pilota és un esport on s’utilitza tot el cos en moviment. Per això era un repte trobar una imatge que poguera caber en el mur. Perquè en el moment del remat, com al rebre un colp, s’utilitzen els dos braços. El que colpeja i l’altre per compensar i equilibrar. Com en la imatge a l’esquerra. Normalment són posicions complicades i difícils d’encaixar per la qual cosa em centre a trobar imatges que quadren en l’amplària del mur i que transmeten una expressió de força.

Seguint amb la búsqueda trobe fotos a revistes que tracten sobre algunes jugadores de pilota com per exemple el n.14 de la revista “*Ferida*”. I també a periòdics virtuals com *Las provincias*, *El levante*, o *Abc*.

La intenció és evitar utilitzar retrats de persones que es puguen reconèixer al dibuix, primer perquè no és la meua voluntat personalitzar en una esportista i segon perquè hauria d’aconseguir prèviament el consentiment de la pilotari per no ocasionar cap perjudici, tant legal com personal.

Respecte a la mà, és un element molt important del joc i obligatori d’incloure al dibuix, ja que s’ha utilitzat freqüentment per promocionar el joc. Com la pilota. Pel qual el treball va ser investigar quins tipus de guants existien, quines eren les varietats més conegudes i també quin tipus de pilota s’utilitza per al joc.

Ara bé si parlem de la imatge ideal, seria on la llum incidirà des d’un angle zenital o frontal, on s’observa amb claredat tots els trets de la cara i els detalls de la mà i pilota. Una imatge on la posició del jugador o jugadora tinga un moviment principalment horitzontal i la vista mirant al front o cap a dalt amb la pilota prop de la cara, disposada a ferir o rebre.

Al cap i a la fi, no és necessari que en la mateixa imatge apareguen tots els elements que jo vull, sinó que a través de l’estudi de diferents imatges treballo com un collage però dibuixat i pintat a la meua manera.

3.3. PROCEDIMENTS I REQUERIMENTS TÈCNICS DEL TREBALL

Seguint un raonament tècnic, com és un treball a l'exterior, de grans dimensions i de domini públic, s'ha de treballar amb unes mesures de seguretat i normes extraordinàries. El mur té una vorera estreta i única per al pas de les persones. Pel qual requerim permisos per part de l'ajuntament, tallar la via pública i ocupar les places de pàrquing amb tanques i senyals per evitar qualsevol possible accident a tercers i poder permetre llibertat de moviment amb la plataforma.

La grua la proporciona en aquest cas l'entitat pública, que contactaren en una empresa de lloguer de maquinària. La persona que controle la grua ha de tindre el carnet *PEMP (Plataforma elevadora mòbil de personal)* i haver llegit el manual tècnic per tindre el coneixement del funcionament correcte de la màquina tant com les normes de seguretat a seguir.

Complint amb les normes de seguretat per a utilitzar aquesta ferramenta sols poden accedir a la plataforma articulada dues persones i amb un material de no més de 250 kg en total.

4. ANTECEDENTS I REFERENTS ARTÍSTICS

4.1. TREBALL PERSONAL

Aquest treball és el resultat d'una evolució personal pictòrica i teòrica en la qual han influït artistes referents i la pràctica com a mètode d'aprenentatge de la tècnica. Dins de la carrera artística de cada persona, pintors, escultors, fotògrafs, etc. Les tècniques de treball poden variar molt al llarg de la vida artística. Fins a trobar una o més disciplines en les quals ens trobem còmodes.

Treballar natures mortes amb carbonet, dibuixar escultures o models és essencial per entendre els conceptes principals del clarobscur i el volum. Entendre com veu l'ull humà i com rep la informació. Com podem enganyar l'ull a través de la línia i la taca.

Conceptes que aprens a la carrera i que et serveixen activament per tots els treballs. Els quals has de tindre present com un llenguatge visual.

4.1.1. Murals

Els murals han sigut una part important per a aquest treball, la pràctica constant de la proporció de la figura i el color en un suport més gran que un llenç o un paper. Des dels quinze anys practique amb l'esprai, vaig començar



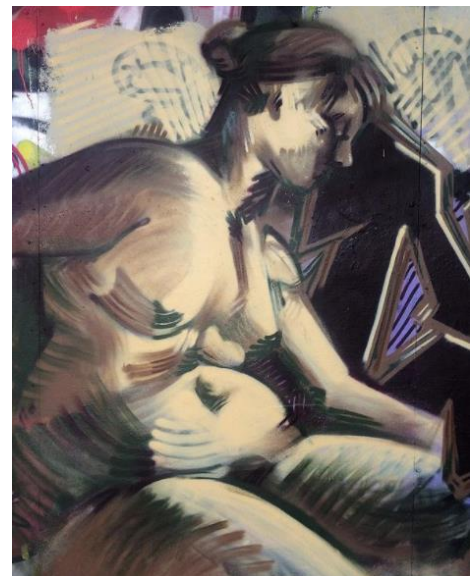
Fig. 07. Bodegó de primer curs.

com una manera d'evadir-me de la realitat, ja que no era sols pintar, era el procés que representava.

Encara que temps enrere vaig començar amb els encàrrecs. En aquest apartat explique alguns d'ambdós treballs personals.

Concretament el segon treball és a Bèlgica en un mur habilitat per a pintar, on vaig improvisar amb uns dibuixos de referència que tenia al quadern. Dibuixos que vaig fer d'unes escultures que hi havia a una plaça de la capital Belga. La paleta de colors de marrons i verds, en concret quatre esprais que em vaig permetre comprar al *Graffiti Shop* de Brussel·les.

Figs.08. i 09. Conjunt de murals realitzats amb tècnica d'esprai..



Els dos següents són en distintes ubicacions, però són pintures prou diferents de les anteriors i per això les afegisc. Perquè varia la manera de pintar. I perquè han sigut pintures que han ajudat en l'aprenentatge pràctic. Són murals que tenen gran influència del graffiti.

Als meus treballs tracte d'utilitzar colors complementaris i d'adaptar-me a l'entorn, perquè a voltes no soc jo l'únic que pinta al mural i he de treballar en conjunt. Pràctica que m'ha ajudat molt a l'hora de fer un encàrrec en equip, ja que solen ser treballs grans on necessite l'ajuda d'altra persona.

Figs.10. i 11.Conjunt de murals realitzats amb tècnica d'esprai..



4.2. REFERENTS

Per al treball, com al llarg de la carrera de Belles arts, he tingut com a referents, artistes molt variats. Principalment muralistes que m'apassionen i que han sigut inspiració dels meus murals. Igual que nous referents que he pogut trobar al llarg d'aquest treball.

4.2.1. Aryz

Aryz és un dels artistes per a mi més impressionants del muralisme i graffiti actual. Nascut a Barcelona el 1988, i graduat en la carrera de Belles Arts a la universitat de Barcelona, té una llarga llista de murals pintats al voltant de tot el món.



Fig.12. Instal·lació d'Aryz "La pugna" en l'església de St. Eloi a França

La seua manera de pintar es caracteritza per utilitzar una paleta de colors vius i pastel que solen destacar en l'entorn a la volta que s'integren els elements. Crea una espècie d'escena on sol haver-hi un retrat d'una o diverses persones, la figura humana i amb alguns gestos particulars. A voltes treballa pintura abstracta, però majoritàriament els seus murals són pintures figuratives.

Cal dir que actualment està modernitzant la seua obra. Ell crea el seu propi espai de treball. Les últimes obres són instal·lacions que col·loca a un lloc determinat, amb les que juga en el entorn i la pintura.

Una de les coses que més admiració em transmeten, és la facilitat que té per enquadrar el dibuix a ull en grans murals. Sense necessitat de quadrícula o projector.

4.2.2. Pichi i Avo

Pichi i Avo, dos artistes valencians que vaig tindre la sort de conèixer, porten pintant pels pobles del voltant de la capital, com manises, des de fa anys. Últimament la seua obra es centra a treballar escultures de manera figurativa sobre murals amb un fons de lletres de graffiti. Murals molt vistosos que els han fet molt coneguts i raó principal per la qual viatgen al voltant de tot el món per pintar murals i fer exposicions.

Els seus inicis es caracteritzaven per treballar retrats o figures d'una manera pràcticament hiperrealista. Jo he pogut veure en persona aquests murals de ja anys i em sorprenia la quantitat de detall que podien treballar amb l'esprai en dimensions minúscules. Un dels elements que ha caracteritzat el seu treball des d'aleshores, és la bombeta.

Fig.13. Mural obra de Pichi i Avo



Ara han passat a un art més contemporani, però mantenen la bombeta en alguns dels seus treballs. També han sigut encarregats de pintar per un any la falla de l'Ajuntament de València.

Fig.14. Monument faller obra de Pichi i Avo

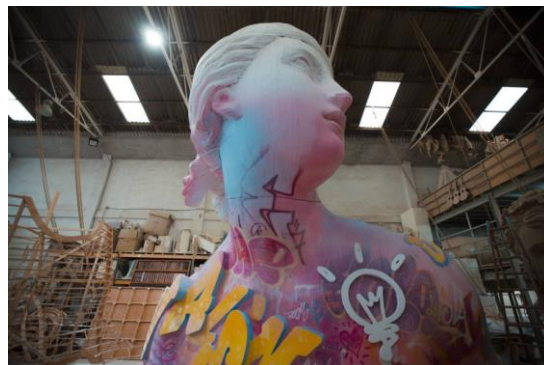




Fig.15. Obra de Belín

4.2.3. Belín

Belín és un artista de Linares nascut en el 1979, gran part del seu treball i per la qual cosa és més conegut són els hiperrealismes. La tècnica que emprava normalment és l'esprai, amb el que aconseguia un nivell molt alt de detall en les cares.

En els seus inicis ha estat relacionat directament amb el graffiti, com les disciplines relacionades amb ell com el wild style, model pastel o els kekoks que ell feia en companyia de més persones en murals o festivals.

Últimament es dedica al postneocubisme, com una manera de modernitzar la seua obra i no dedicar-se simplement a l'hiperrealisme. Però mantenint la seua essència dels retrats hiperdetallats. Majoritàriament utilitza acrílic amb esprai fins i tot als llenços.

És un artista que sempre m'ha impressionat per la capacitat que té de treballar l'hiperrealisme sense ajuda de pinzells, simplement amb l'esprai. A més a més, actualment realitza tallers sobre com utilitzar l'esprai i la seua manera de pintar.

5. LA PILOTA I LA IGUALTAT

5.1 LA CULTURA DEL NOSTRE POBLE I LA PRÀCTICA IGUALITÀRIA

5.1.1. Procedència històrica de la pilota

Encara que aquest esport representa una gran part de la història de la cultura valenciana, no ha sigut sols practicat al nostre territori. La pilota a mà és un esport històric, i es remunta a anys enrere quan va començar a practicar-se. Existeixen referències com investigacions arqueològiques segons les quals ens podem remuntar a la cultura de pobles com els olmeques, esquimals, egipcis, grecs, romans, fins i tot japonesos¹. Cadascú amb estils diferents de joc. Els maies a Mèxic construïen nombrosos "tlachcos"², (l'equivalent als nostres trinquets), situats als centres cerimonials. Solien ser del voltant de 60 metres de llarg per 7 metres d'ample, en forma de doble T.

Virgili, un poeta romà del segle 70 A.C. afirma que el joc es practicava des de l'arribada dels troians a roma, el que li atorga la procedència als grecs. I bé

¹ <https://www.pilotaviu.com/pagina-estatica/historia> (Consultat el 11 de Maig de 2021)

² MANOLO CONCA *La pilota valenciana, aproximació històrica* Ed. Oficio gráfico S.L.Abril 2002

segons Herodot, historiador i geògraf grec, l'inventor va ser el rei Giges de Lídia, que en temps complicats va crear el joc com una manera d'entretenir al poble.

5.1.2. La pilota valenciana

La pilota hui en dia no és un esport de pràctica majoritària, encara així és tracta de promocionar el màxim possible per incitar que les xiques i els xics en coneguen la seua existència i en el cas que vulguen, poder posar-lo en pràctica. Fins i tot hi existeix un videojoc de la pilota valenciana per utilitzar en el mòbil .

5.1.2.1. Història i actualitat

La primera citació d'un autor que podem constatar que parla sobre la pilota valenciana hi va ser al segle XIII, però en tot cas al nostre poble Alcoi ja existia la placeta del Jugador de Pilota. La pràctica d'aquest esport va tindre una expansió del nord cap al sud de la comarca, seguint la conquesta paral·lelament de Jaume I.

A València els primers documents que mostren la pràctica d'aquest esport daten del segle XIV i era practicat tant per nobles com plebeus. El joc es practicava a tots els regnes peninsulars i va ser un dels esports més practicats en el segle XVII³. La pilota va tindre un desenvolupament i evolució diferents. Que ui en dia no es practica com abans. La disminució de la pràctica es deu en part al passat, quan la burgesia valenciana va optar per altre camí molt distint, com la pràctica d'altres esports i la substitució lingüística a favor del castellà. Aquesta intenció va ser acompanyada pel menyspreu a la pilota, que la trobaven contrària a la modernitat.

Un esport que al segle XVI es qüestionava qui era noble de jugar aquest esport. *Un joc de cavallers*.

Frase que té origen en l'Edat Mitjana, quan l'esport de la pilota era el més popular i quan el tractament habitual entre jugadors i espectadors era de *cavallers*. Per la classe social i com a sinònim de nobles⁴.

Ara bé, el joc ha passat per moltes etapes al llarg de la història, i igual que ha canviat el llenguatge i la societat en la nostra comarca, ho ha fet el joc. Que disposa de moltes modalitats i d'un llenguatge propi. Llenguatge que també ha variat i deu variar per descriure certes accions o moments de la partida i per

3 MANOLO CONCA *La pilota valenciana, aproximació històrica* Ed. Oficio gráfico S.L.Abril 2002

4 PACO CERDÀ I PURIFICACIÓN MASCARELL, *Pilota valenciana. La tradició d'un joc de cavallers*.

incloure a tot el món de manera igualitària en el joc, siguen del sexe que siguen.

D'alguna manera, durant anys les expressions han sigut referides únicament a l'home com jugador i espectador exclusiu. Expressions com; Així com *la pilota entra en les mans del jugador, quan un pilotaire juga amb facilitat moltes pilotes* o en certes parts de la partida deien *Cavallers!, Cavallers, que ha sigut, falta o bona?*, i venien a referir-se a "ella" quan parlaven de la pilota com l'expressió *ella ho ha dit* que es referia a quan la pilota entropessa en la corda i, per tant, declara el punt⁵.

Exemples de la desigualtat de gènere venien de comentaris o expressions usades pels jugadors quan tenien una mala jornada, com en la frase *jugarà menys que una dona o que ma germana*. Expressions que en aquell moment no es veien com desafortunades sinó que eren molt comuns. Un joc antic que en un passat era de *cavallers* i que actualment és propi de donzelles i cavallers.

5.2. LA DONA I LA IGUALTAT A L'ESPORT

Encara en l'actualitat, els problemes de la pràctica esportiva de les dones són profunds i múltiples. I no es tracta d'una valoració personal, sinó de dades contrastades i objectives que en aquest apartat comentarem. En un passat, la pràctica de l'esport en general, ha sigut majoritàriament masculí, si tornem enrere en el temps i ens fixem en certs esports, fins fa poc, la modalitat femenina no existia. Com hem vist a la pilota valenciana o en altres esports en general.

Sobretot ens quedariem sorpresos si coneguérem la bretxa salarial entre dones i homes a l'esport professional, que pel contrari, si es tractara de la bretxa salarial a la política o el treball, aquesta seria molt més criticada. Aquesta preferència per la igualtat al treball i política, va provocar que la igualtat de cara a l'esport es vera com menys important o reivindicativa.



Fig.16. Jugadors de pilota entre els quals es troba Elisa Tarazona com única jugadora al trinquet de Riba-roja l'any 1978.

5.2.1. Desigualtats

Les diferències de pràctica entre homes i dones es poden trobar en distintes edats. Calcular la pràctica diària o trimestral no és fàcil. Els estudis i estadístiques en els que es fonamenten les dades són trets de *l'Enquesta*

⁵ MANOLO CONCA *La pilota valenciana, aproximació històrica* Ed. Oficio gráfico S.L.Abril 2002

*d'Hàbits Esportius (EHD)*⁶. Un estudi del govern sobre la pràctica d'esport a Espanya. Els estudis es fan cada cinc anys. Jo he tret informació principalment de dues etapes, del 2010 al 2020.

La pràctica de cada persona es sol veure relacionada amb la disponibilitat de cadascú respecte al treball o l'economia. El problema ve quan aquesta pràctica es veu afectada pel seu gènere. Quan una dona ha de treballar més per guanyar el mateix salari que un home i no té la mateixa disponibilitat horària per exemple o quan una dona a l'esport no apareix amb la mateixa freqüència a la televisió o en mitjans de comunicació. I aquestes poden ser qüestions determinants a l'hora de la pràctica. Per això en aquest apartat simplement exposaré els percentatges de freqüència esportiva entre homes dones i diferències d'edat.

Fig. 17 Gràfica sobre la pràctica esportiva entre l'edat i sexe.



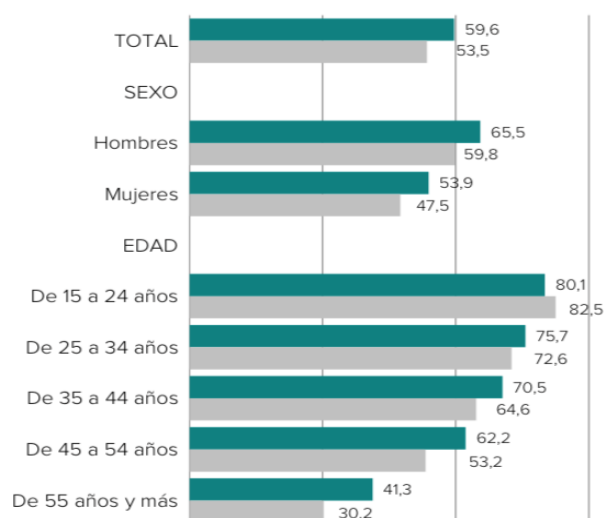
En primer lloc i on es poden trobar majors diferències és a l'adolescència, on hi ha resultats distints entre xics i xiques. La pràctica dels xics fins a una edat de 18 anys, en percentatge és d'un 64 per cent en contra d'un 35 en les xiques l'any 2011⁷.

⁶ ENCUESTA DE HÁBITOS DEPORTIVOS 2020, Catálogo de publicaciones del ministerio.

⁷ ANTONIO SANTOS ORTEGA, *Dona i esport a la comunitat valenciana*. Ed. Càtedra d'estudis esportius, Ed. Universitat politècnica de València, 2021

Encara que, dades més recents indiquen que la participació femenina en el programa de promoció esportiva de la Comunitat Valenciana l'any 2018 és d'un 36 per cent, corresponent amb la comparativa anterior de la pràctica femenina. A més la participació pràctica de la dona a l'esport no és sols l'àmbit on la dona està menys present, sinó que la participació en els treballs relacionats amb l'esport la dona participa en un 42 per cent en comparació a l'home que representa un 58 per cent⁸.

Fig- 18. Gràfic sobre la pràctica de l'esport segons edat i sexe, "EHD 2015/20.



Ara bé aquestes diferències estadístiques es deuen no sols a la poca promoció o normalització que hi ha del tema amb la societat. Si no també a problemes lligats a l'edat, la condició laboral o social.

El paper de la dona no sols es veu en minoria als mitjans de comunicació, sinó també en els treballs relacionats amb l'esport. I sobretot en càrrecs de gran importància o responsabilitat; a la Universitat de València les professores del departament d'Educació Física i Esport representen sols el 13% de la plantilla. I ja si parlem d'un àmbit nacional les dones responsables del Càrrec de presidència en federacions nacionals esportives olímpiques, representen un 4%⁹.

En el pròxim gràfic sobre l'estadística al treball de la dona a l'esport de l'any 2018 podem comprovar que la presència de la dona és parcial i no igualitària.

8 ENCUESTA DE HÁBITOS DEPORTIVOS EN ESPAÑA 2015. Catálogo de publicaciones del ministerio, elaborado por la subdirección General de Estadística y Estudios.

9 ANTONIO SANTOS ORTEGA, *Dona i esport a la comunitat valenciana*. Ed. Càtedra d'estudis esportius, Ed. Universitat politècnica de València, 2021

Fig.19. Gràfica de ANTONIO SANTOS ORTEGA, Dona i esport a la comunitat valenciana. Ed. Càtedra d'estudis esportius, Ed. Universitat politècnica de València, 2021

| Grau de feminització en diferents indicadors esportius en l'esport a Espanya i a la Comunitat Valenciana | |
|---|---------|
| | % Dones |
| Càrrec de presidència en federacions nacionals esportives olímpiques | 4 % |
| Càrrec de vicepresidència en federacions nacionals esportives olímpiques | 13 % |
| Càrrecs executius de federacions nacionals esportives olímpiques | 15 % |
| Membres Comitè Olímpic Internacional | 20 % |
| Consell Superior d'Esports: càrrecs de gestió | 46 % |
| Federacions que han establert plans o mesures específiques d'igualtat | 22 % |
| Federacions nacionals sense mesures per a previndre violència i assetjament | 41 % |
| Periodistes acreditats en Olimpíades Ric | 15 % |
| Entrenadores registrades en federacions olímpiques | 29 % |
| Entrenadores registrades en federacions olímpiques (alt rendiment) | 19 % |
| Entrenadores en equips en campionats universitaris (2018)*** | 20 % |
| Entrenadores en equips en campionats d'edat escolar (2018)*** | 28 % |
| Participació d'entrenadores en mesures formatives en àmbit federatiu *** (2017) | 24 % |
| Esportistes federades Espanya (2018)*** | 23 % |
| Esportistes federades CV (2018)*** | 20 % |
| Esportistes en federacions d'esport amb discapacitats. Espanya*** | 25 % |
| Esportistes en federacions d'esport amb discapacitats (CV)*** | 28 % |
| Alumnat matriculat en cicles formatius de FP (activitats físiques i esportives) cicle mitjà i superior* | 20 % |
| Alumnat matriculat en estudis de grau en activitat física i esports en universitats públiques** | 22 % |
| Alumnat matriculat en ensenyaments de règim especial: Tècnic Esportiu de grau mitjà** | 14 % |
| Alumnat matriculat en ensenyaments de règim especial: Tècnic Esportiu de grau superior** | 9 % |
| Professores en centres d'ensenyament de tècnics esportius** | 15 % |
| Professores del Departament d'Educació Física i Esport (Universitat de València****) | 13 % |
| Professores del Departament Didàctica de l'expressió Musical, Plàstica i Corporal en la Facultat de Magisteri de la Universitat de València**** | 37 % |

Font:
 - All Int: Towards gender balance in sport. Spain gender equality in sport leaflet 2019
 * Dades i xifres. Curs escolar 2019-2020, Ministeri Educació i Formació Professional (2018-19)
 ** Estadístiques Universitàries, Ministeri Educació i Formació Professional (2018-19)
 *** CSE. Deportadata
 **** Anuari de dades estadístiques de la Universitat de València

La Unió europea gestiona distints programes per contribuir a la sensibilització i igualtat respecte a aquestes problemàtiques com el European Week of Sport o Erasmus+Sport.

Cal dir que en el període del 2015 al 2020, la pràctica entre edat i sexe, ha estat més igualada. També ha influït la pandèmia en aquests hàbits. I encara present aquesta situació sanitària, esperem que aquestes iniciatives per la igualtat seguisquen influïnt positivament i seguim en un camí on no siga determinant la nostra condició sexual per augmentar les nostres probabilitats de treball i àmbits socials i esportius.

6. PREPARACIÓ I PRODUCCIÓ ARTÍSTICA

6.1. ESTUDI TÈCNIC

El mural per a l'ajuntament d'Aldaia, requereix preparació i distints permisos formals que més endavant esmentarem. Principalment el més rellevant són els materials i l'aplicació correcta dels conceptes apresos en l'assignatura de pintura mural i a la carrera. Com l'estudi de l'entorn, la temàtica i l'estructura visual i cromàtica.

6.1.1. Factors ambientals i tècnics

En general el mur que es vullga il·lustrar sol estar en exterior. Als murs d'exterior els factors principals a tindre en conter abans de pintar són el sol i la pluja. És molt important conèixer si el mur rep moltes hores de sol al dia i quina orientació té. Normalment és necessari treballar amb el material més resistent possible, per assegurar la durabilitat del treball, sobretot si com és el cas d'aquest treball el mur és exterior.

La composició del mur és de taulells d'argila i va ser construït l'any 1990. Té diverses capes de pintura de distints anys i les últimes dues capes que li donem és amb pintura de revestiment per evitar porositats i humitats per la pluja. La protecció ha de ser suficient perquè tinga estabilitat la il·lustració, ja que aquest mur no sol rep moltes hores de sol, sinó que a més de tenir l'orientació nord, no disposa de cap cornisa que pugua protegir part de la seua superfície. Es tracta d'un mur totalment pla, raó per la qual el sol incideix directament igual que la pluja i pot afectar a la durabilitat del mural.

6.2. UBICACIÓ MURAL

El mural es troba al municipi d'Aldaia que està situat a la zona de contacte entre l'Horta de València i el Pla de Quart i limita amb Alaquàs, Quart de Poblet i Xirivella (a la mateixa comarca); amb Torrent (a l'Horta Sud) i amb Xiva (a la Foia de Bunyol).

L'orografia del territori és totalment plana i el travessa de nord a sud un barranc (conegut com el barranc de Xiva o del *Poio*). Travessa també el municipi d'est a oest el ferrocarril que uneix València amb Madrid.

En una població de prop de 32.000 habitants, els serveis públics inclouen un poliesportiu que es va construir a mitjan segle passat. En successives



Fig.20. Vista del Trinquet d'Aldaia ja finalitzat i en funcionament.

ampliacions i remodelacions, tenim avui unes instal·lacions per a practicar tota mena d'esport. Poliesportiu que s'ubica al límit del territori municipal confrontant Alaquàs.



Fig. 21. Plànol de la instal·lació esportiva municipal

6.2.1. Entorn visual i arquitectònic

L'entorn del mural és un element essencial per a decidir la temàtica de la composició. El mur on intervenim, al formar part d'una de les instal·lacions del poliesportiu, està rodejat per més construccions esportives. La nostra intervenció no és la primera i única que podem trobar al centre esportiu. Si no que hi ha altres tres treballs diferents d'altres tres persones que van pintar part dels espais que ocupen les construccions esportives i que tenim en conter per formar un entorn visual en conjunt.

En l'observació de l'entorn observem que el carrer on està el mural només disposa d'una vorera per on circulen els vianants, enfront tenim una rampa de passarel·la.

Altres obstacles que dificultaran l'observació són un arbre, en la base a l'esquerra del mur i un fanal de 12 metres d'alçada que afectaria la meitat dreta del dibuix.

La proporció que permetria la grandària del dibuix es veu condicionada per aquests elements. Podria considerar adaptar la grandària a l'espai lliure que queda entre tots dos elements i fer una menor utilització de tota la seua extensió.

No obstant això, acceptant el repte em decideix a utilitzar al màxim la grandària del mur i fer de l'impediment una oportunitat d'integrar tots dos elements en la creació.

L'arbre per la seua dimensió i com a ésser viu el tracte com un element més en el que poder interactuar i que forme part del dibuix, respectant el seu espai i condicionant el dibuix a la forma d'aquest arbre.

La qüestió del fanal, al cap i a la fi vaig decidir-me a pintar-lo. I així incloure'l al disseny. A més a més afegint a una altura precisa de la passarel·la, una senyalització perquè l'observador es puga detenir i tinga la visió completa del mural, sense l'impediment del fanal.

Una cosa que a més es produeix en incorporar el fanal al disseny, és que si observes el dibuix a l'hora que vas ascendint per la rampa o descendint per ella, s'estableix un diàleg entre l'observador i l'obra. Ja que no pots deixar de veure com una línia de l'ample del fanal i pintada del color del fons del dibuix es desplaça alhora amb tu ocultant part del mural. És un repte que qualsevol espectador necessita resoldre, per al que hauràs de detenir-te en el punt indicat, on el fanal es fon amb el dibuix i l'arbre es queda a l'esquerra.

6.2.2. Entorn social

L'entorn social del mural és un entorn principalment jove, ja que es troba l'institut a uns 50 metres i que el mur forma part del poliesportiu. Les persones que s'arrimen a jugar al poliesportiu practiquen diferents esports com bàsquet, futbol, pàdel, frontó, natació, etc. Principalment el nombre més gran de persones provenen dels equips de jòvens del futbol i bàsquet que comencen des de les edats de 6 o 7 anys fins a l'equip sènior que pot comprendre entre els 18 i 30 anys o més.

A l'institut s'estudia fins segon de batxillerat. I el poliesportiu també dona a la part d'Alaquàs, un poble en més de 29.000 habitants, té l'ambulatori ubicat a pràcticament 150 metres del mural. I si parlem de les persones que passen en el tren camí a València, el mur té una gran repercussió social.

Les persones que viuen al voltant del poliesportiu són residents d'Aldaia que viuen en les finques just enfront del mur a l'altra banda de la via, i que tenen visual directa del mural. Després en els barris de la banda del mur podem trobar residents habituals tant d'Aldaia com Alaquàs. Per lo general són famílies que han residit habitualment en el poble i en alguns casos, distintes generacions.



Fig.22. Intervenció a la senyalitzacions vials del carrer (prop de l'ajuntament d'Aldaia) en commemoració del dia de l'orgull.

Culturalment, des de fa temps, Aldaia ha sigut protagonista de moviments per la igualtat de la dona i contra el maltractament. S'han realitzat actes per visualitzar el rebuig cap aquest tipus de maltractaments sexuals o l'assetjament escolar. Moltes d'aquestes campanyes són intervencions artístiques o pictòriques, com la de la imatge pel dia de l'orgull. Campanyes que promouen l'ajuntament i que s'estenen al voltant de tot el poble. I que són rebudes per la població amb gran acceptació.

6.3. TEMÀTICA

El tema principal del qual estàvem segurs que anava a tractar el mural era la pilota valenciana, per l'emplaçament del mur que forma part del trinquet d'Aldaia i perquè és un esport que representa una gran part de la cultura valenciana i que des del meu punt de vista necessita iniciatives que promouen la pràctica d'aquest.

Ara bé, l'evolució temàtica ha anat variant en conjunt amb el treball artístic. En un passat la pilota era un espai purament masculí on trobar una dona era anecdòtic i incòmode. Fins i tot molts hòmens se sorprenien i comentaven; *Una dona al trinquet?, Que no podem estar a soles a cap lloc?*¹⁰.

Per això vaig trobar necessària la reivindicació, en concret a través del meu mural, de la figura de la dona. Per la qual cosa vaig incloure, com a protagonista del dibuix, a la dona.

6.3.1. Concepte plàstic

Respecte a la manera de pintar-lo, em vaig plantejar distintes maneres, ja que el meu mètode de pintar sol variar molt i no m'agrada repetir estils. Allò que de segur seria una pintura figurativa. Però que variaria en el concepte pictòric fins a arribar a la gamma de morats en la que pinte la figura.

En la forma de pintar la figura, i aplicant els conceptes estudiats, hi havia de transmetre a l'espectador un missatge concret. Ja que sols seria una figura la que ocuparia tot el mural. Principalment, al tractar-se d'un esport tan dinàmic com la pilota, hauria de tindre un moviment no estàtic, que simulara un colp. Un moviment preferiblement horitzontal per les dimensions del mural i l'entorn.

En la pintura els elements a pintar més importants són els representatius de l'esport com el guant i la pilota i la figura de la dona. Per això decidisc pintar

¹⁰ Entrevista a Elisa Tarazona. (En l'apartat d'annexes)

sols els elements necessaris i no carregar l'espai de treball. Primer perquè en l'entorn del mural ja hi ha distintes intervencions, per la qual cosa l'espectador rep visualment molta informació, i segon perquè encara que fos un mural gran, la visual d'aquest mur és limitada per l'arbre, el fanal i més elements del carrer que depenen d'on et situes, et poden interferir en la visual.

La gamma del mural seria monocromàtica amb alguns reflexes en blau repartits per la figura.

La forma igual que el color ha de tindre un sentit i una estructura compensada. La cara de la dona, que està colpejant al dibuix, mira cap a la part dreta alta del mur. El braç que colpeja es col·loca a la part esquerra i en diagonal cap amunt per evitar l'arbre. El qual compensa el pes de la mirada i la pilota que es troba al cantó dalt de la dreta. El braç que es troba a la part dreta del mur el dibuixem per a terminar el moviment del colp, i el dissimulem amb el fons per evitar gran quantitat d'elements a la part dreta.

6.3.2. Funció social de l'obra

El treball és part d'una iniciativa de l'ajuntament per repintar el mur del trinquet d'Aldaia. Amb la intenció de promoure l'esport amb una intervenció artística. En aquest cas ens donen llibertat per pintar mentre es mantinga dins d'aquest aspecte. Per la qual cosa termina sent un mural relacionat també amb la igualtat de gènere.

En ser un mural que aprofita també per a festejar el dia de la dona i a favor de l'esport valencià, tindrà una gran repercussió al poble i voltants. Així que decidisc nomenar el treball amb un títol o text pintat al mur. Dissimulat dins del dibuix, però, al mateix temps, visible si prestes atenció i t'arrimes. Com és un treball sobre un tema actual i sensible, el missatge havia de ser clar i directe. Però tractant de no ofendre a cap col·lectiu ni persona.

En un moment d'inspiració vàrem trobar distintes frases que podrien ser unes bones candidates a triomfar. Entre elles les que més impacte i força tenien. Una d'eixes candidates és: *"Sense pilotes i amb coratge"*, fent referència, d'una banda a la pilota del joc de pilota valenciana i donant peu a malentendre amb l'expressió sexista, no tens pilotes. La segona va ser: *"Més que pilotes"* o d'una manera menys literària i més interpretativa la que finalment acaba per ser la guanyadora *"+ Q Pilotes"* en què se substitueix la paraula "Més" per l'equivalent símbol matemàtic.

Amb el títol i el treball tracte de conscienciar al públic i fer reflexionar sobre un dilema de gènere. Obrir una reflexió. Jogue un poc en els límits de l'expressió, per una part pot dur-te a un malentés, fins i tot generar controvèrsia si s'interpreta com una competició entre sexes, quan en definitiva el que pretén l'obra és parlar de la pràctica esportiva tradicional valenciana i reivindicar la pràctica i reconeixement igualitari entre dones i homes. Les pilotes simplement relacionades amb l'esport i no amb l'expressió antiquada de ser un valent o valenta. En definitiva que no depén de la teua condició física i sexual les metes o objectius que et vulgues marcar a la vida.



Fig. 23. Primer dibuix d'un pilotari a llapis.



Fig. 24. Esbós sobre el retrat de la dona.

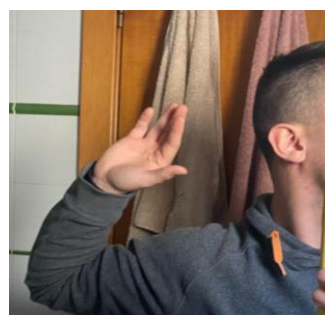


Fig. 25. Estudi del moviment.

6.4. REALITZACIÓ PRÀCTICA, LA PROMOCIÓ DEL NOSTRE ESPORT

Després de l'estudi teòric, ve la part pràctica. Un mural que tindrà gran repercussió al municipi d'Aldaia, i que ajudarà a la promoció de la pilota i que formarà part de la campanya del dia de la dona al 8 de març de 2021.

En l'actual treball, a part de l'encàrrec principal anomenat *més que pilotes o +Q Pilotes*, s'han realitzat distintes intervencions, com esbossos, murals, algun quadre o fins i tot obra gràfica virtual. En aquest apartat explique com han sorgit els diferents esbossos i treballs com la intervenció de l'encàrrec al trinquet.

6.4.1. Pre-esbossos

La part pràctica creativa en un encàrrec es fa amb la intervenció activa del client, que en aquest cas és l'ajuntament, ja que no sols depén del que jo vull pintar, sinó el que es vol transmetre i de quina manera. Aleshores que l'opinió d'un tercer ha estat present en gran part del meu treball, sobretot als primers esbossos.

El primer esbós que treballe és a llapis. En l'esbós de l'esquerra, un dels primers, vaig tractar de fer un treball pur de línia. Però la intenció dels següents dibuixos és de treballar les formes amb distintes colors que donen volum i rigidesa. Amb les expressions marcades i rígides, en senyal de força. Està fet a tècnica mixta de pastels i carbonet en un din A2. Els fons, un mur trencat, representant la barrera social que va trencar haver de trencar la dona per formar part d'aquest esport.

Però com no resulta la tècnica del pastel, vaig tractar de tornar al treball de línia però amb *Photoshop* i tablet gràfica. Vaig escollir una fotografia d'una jugadora coneguda, Anna de Beniparrell, que és al nostre territori una de les millors en la competició de pilota. Així i tot, aquesta volta vaig decidir tornar



als blaus i taronges, tractant la llum amb colors càlids com a l'anterior i l'ombra amb colors freds.



Fig. 26 i 27. Esbós en pastel sobre cartolina tamany A2.



Fig. 28. Estudi de color i forma de l'esbós en format digital.

6.4.2. Estudi de la mà i la pilota

Aquests són diferents treballs paral·lels al mural amb la mateixa temàtica. En concret tracte que coexistisquen visualment amb l'entorn i que estiguen relacionats amb el color i la forma entre si. Principalment trobe important treballar la mà en distints angles per entendre bé com és un guant de pilota.

Figs. 29 i 30. Estudi de la mà, pintura a esprai.



El guant és de cuir a la palma com els tradicionals, i als dits té les cintes pegades a mà pel jugador. La pilota és de baqueta i coincideix en l'ombra amb el plec per això es veu plana.

Teòricament al mural de l'encàrrec es tractarà una sola gamma cromàtica, la representativa del dia de la dona (el morat). Per la qual jo treballo l'estudi de la taca i el dibuix pràcticament de manera monocromàtica a la que afegisc algun reflex en altra gamma de color com seria al mural del trinquet.

També relacione els colors amb emocions, perquè la pilota és un esport passional i que ha estat present en el cor de moltes persones que encara que no han practicat freqüentment aquest esport, ho porten en la sang. Com a cultura i orgull valencià. Per exemple, el blau és un color que pot representar seguretat, certesa o prosperitat. I que per a aquesta pintura vaig trobar apropiada, ja que relacione directament amb els jugadors de pilota actuals, perquè no és fàcil jugar un esport poc comú. No tens les mateixes facilitats i has de mantenir els teus valors per seguir lluitant.

El segon treball que faig és la pintura de l'esquerra, pintada amb tècnica mixta entre acrílic, retoladors de pintura *Posca* i esprai, és un dibuix que vaig agafar de referència a l'hora de pintar-lo posteriorment al mur prop de l'última intervenció. El tracte en una gamma de colors de taronges per a la llum i morats per a les ombres que després varia al mural en tonalitats de verds i blaus amb algun morat fosc per a donar profunditat. En aquest cas prenc de referència una obra escultòrica de Manuel Boix, escultor i pintor valencià, que va nàixer a l'Alcúdia i que té un treball d'obra gràfica llarg i estès sobre la pilota. A més de diverses escultures situades actualment en València.



Fig. 31. Obra de Manolo Boix.



Figs. 32. Llenç per a l'estudi de la mà i el guant. Tècnica mixta.



Fig. 33. Estudi de la mà amb esprai.

Aquest és un altre tipus de guant del qual Boix fa un estudi de dibuix, i al que jo prenc de referència per treballar el clarobscur i practicar els plecs d'aquests guants tan característics. Aquesta mà la treballo en colors que també representen l'esperança. Que per a mi transmeten vivacitat, ja que el verd és un color que es relaciona amb les plantes i el blau amb el mar, en concret el blau marí que gaste per al fons. La pilota segueix sent de baqueta i si té el plec a la vista.

Al cap i a la fi, aquestes no són sols maneres que tinc de practicar, sinó que formen part del procés sumen a la promoció de la pilota, perquè estan a l'exterior en una zona de pas de vianants que busquen i que es poden trobar en aquests murals.

També vaig decidir-me a pintar un guant sense mà deixat caure sobre una taula. Que com no trobava fotos a internet, vaig aconseguir una sèrie de fotografies personal de les quals vaig escollir la mostrada en la imatge. Pintant un guant deixat caure com un símbol de decadència o final. Roig sang per a les ombres i taronja mandarina per a les llums.



Figs. 34 i 35. Foto de referència per al mural del guant que se observa a la dreta.



6.4.3. Esbós final

En el treball de l'esbós, he buscat crear formes i línies amb colors vius per a ressaltar el mural una volta pintat. Sempre buscant senzillesa per a l'hora de passar el dibuix al mural i quadrar-lo. El dibuix primer amb llapis per a fer les primeres línies i en aquest cas el braç es troba en una altra posició, preparat un moment abans de colpejar.

Tracte de treballar el guant d'una manera senzilla, que amb altres dibuixos que faig per separat, com els estudis de la mà, m'ajuden a decidir-me per com

pintar el guant en el mural. Respecte al moviment dels braços, tracte de què enquadre amb els elements de l'entorn.

Fig. 36. Esbós a llapis en DIN A2



Seguidament, com és un mural dedicat al dia de la dona i a la promoció de l'esport valencià, els factors principals a tindre en conter són la gamma de colors, el guant i la pilota. La qual vaig decidir pintar de vaqueta perquè em pareix personalment més bonica.

La tècnica d'aquest últim esbós és de llapis de colors sobre una cartolina blanca. A més a més trasllade els colors a la carta de la marca d'esprais AKA.

Una volta escollits tots els colors, i amb la paleta d'esprais, em dirigisc a provar-los en un mur a part, perquè a voltes els colors no són exactament iguals a com apareixen en la carta. I a més a més perquè així em serviria de pràctica per a trobar el punt on puc fallar a l'hora de pintar al mural definitiu.

Aquesta pràctica de colors va ser important, perquè em va servir per a equivocar-me i adonar-me dels errors que no podia cometre. Necessitava estructurar bé el treball i el dibuix en el mur perquè si no seria molt complicat proporcionar la cara.



Fig. 37. Paleta de colors del fabricant d'esprais



Fig. 38. Comparació dels colors a llapis a la marca d'esprai.



Fig. 39. Prova de colors i dibuix amb l'esprai



Fig. 40. Esbós final

6.4.4. Dies de la intervenció

Encara que hi haja un estudi previ al mural, jo mai he pintat damunt d'una plataforma i menys en un mural tan gran. Per això trobe essencial assegurar-me que el dibuix es trasllade correctament al mural. Per la qual cosa realitze una quadrícula que divideix la llargària de l'A2 en cinc i entre quatre la vertical. I fent el mateix al mural. Així que el primer a fer en la intervenció va ser mesurar el mural i dividir-lo en les quadrícules. Ajudats per la plataforma, un nivell i una regla d'un metre i mig que anàvem estirant per tot el mur en horitzontal i vertical.



Fig. 41. Muntatge digital i quadrícula.

Una volta està marcada la quadrícula, el següent pas és fer el dibuix, jo el marque amb esprai, com es pot veure a la imatge. Aquesta part del treball va ser la més complicada, ens va costar més d'un dia fer-la. Ja que vam tindre problemes amb la plataforma i amb les plaques de prohibit aparcar facilitades per la policia, perquè en arribar, encara hi havia cotxes aparcats i no vàrem poder començar.

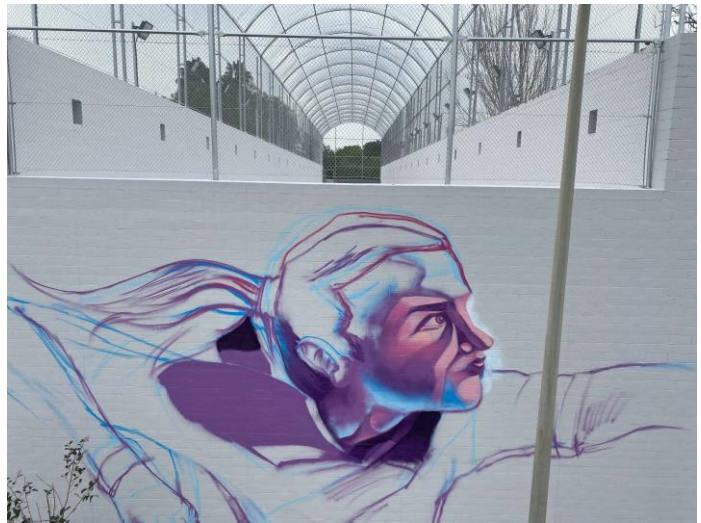
Després del dibuix general de la figura, procedim a dividir els colors per gammes que ens servisquen per a cada part del mural i a pintar les taques més grans. En aquest cas vaig començar pel retrat, ja que era la part més complicada. Amb ajuda del meu company que va ser de constant suport, ja que ell valorava des d'avall si el dibuix estava ben proporcionat i em guiava si cometia algun error. Així estalviarem temps de pujar i baixar de la plataforma.



Fig. 42. Quadriculant el mur amb l'ajuda del nivell



Fig. 43 i 44 . Primeres volums del



A la foto es pot veure com està la plataforma aparcada enfront del mural, on les places de pàrquing. Una volta marcat tot amb proporció dins de l'espai de treball, i amb el treball de taques fet per tot el volum, procedim als detalls. Ja que si no cobrim tot el blanc de l'interior del dibuix, no es pot observar amb claretat el contrast de llums de l'interior de la figura i el conjunt.

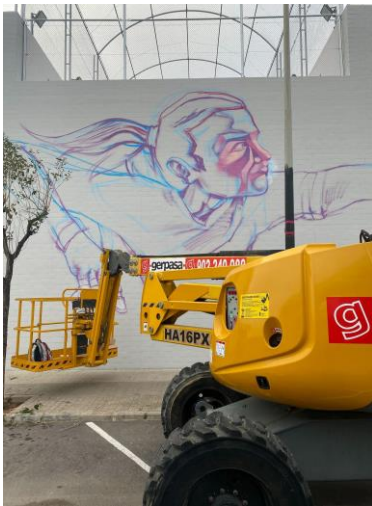


Fig. 45. Equips de ajuda a la intervenció

En la imatge de baix s'observa com ja pintat el fanal, es transforma en una part més del mur i no un inconvenient. L'arbre l'evite parcialment amb la posició del braç en diagonal, com la placa del poliesportiu municipal blava just a l'esquerra. Són elements que incorpore al treball i tracte de jugar amb ells com una part més de l'intervenció. El blau de la placa l'utilitze per als reflexos del braç el cos i la cara. L'arbre el tracte d'integrar difuminant amb el fons l'avantbraç, així no pots determinar exactament on acaba.

En un treball artístic, l'espectador no es pot fixar en totes les parts de l'obra al mateix temps. Per una qüestió obvia sols es pot dirigir la mirada cap a un punt per volta. Per això a l'hora de pintar, un deu qüestionar-se on es vol centrar l'atenció. I una manera de fer-ho és treballant les diferents parts de la figura en distints nivells de detall. En el meu cas treballo més detalladament la cara, ja que busque dibuixar uns trets marcats amb la intenció de transmetre duresa o seguretat. Com també treballo amb detall la mà i la pilota.



Figs.46. Fanal sense pintar.



Figs.47. Integració del fanal al dibuix



Fig. 48. Detall de la mà i entorn (arbre i cartell informatiu)



Fig. 49. Detall pilota

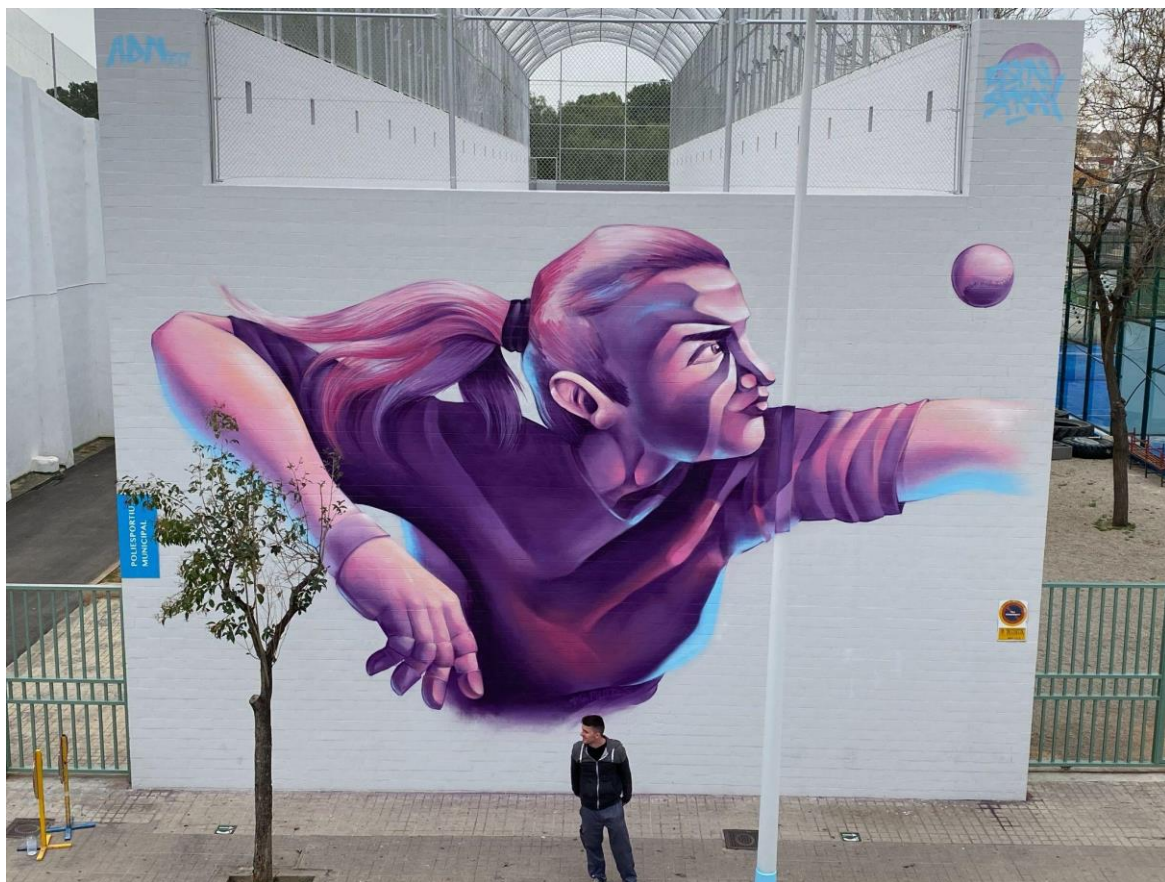


Fig. 50. Mural finalitzat



Fig. 51. Títol ubicat als plecs de la camiseta.

7. CONCLUSIONS

Tant en el meu treball com a la meua vida personal, el graffiti i la pintura mural han estat presents i han significat molt per a mi. Des de xicotet m'he fixat en els graffitis que trobava al carrer, ja que en aquell moment no era tan comú trobar-te façanes completes pintades per un artista.

Fa temps que jo em preguntava, *com seria pintar un gran mural?*, un mural que en aquest treball he tingut l'oportunitat de pintar, gràcies a l'Ajuntament d'Aldaia i al meu company, *Plati*. Ara bé, pintar un mural no és simplement anar a pintar i improvisar. Has de fer una pràctica correcta dels conceptes plàstics i teòrics que en aquesta memòria he tractat d'explicar.

Conceptes que m'han ajudat a conèixer problemàtiques actuals de la nostra societat valenciana. Poder estudiar sobre aquestes i trobar que encara estant en l'any 2021, ens queda molt de camí per a aconseguir una igualtat real en tots els àmbits. Gràcies a aquest treball he conegut nous artistes i sobretot he pogut aprendre sobre la pilota valenciana, un esport dinàmic i divertit que té una història apassionant i que significa una gran part de la nostra cultura.

Personalment ha significat tot un repte, no sols pintar, sinó posar paraules al procés i el mètode estudiat. El resultat es veu afectat positivament per la preparació pràctica anterior com per exemple els estudis de la mà o la recerca d'informació, que va influir directament en el canvi de temàtica inicial.

Finalment, poder formar part d'un treball com és *Més que pilotes* em motiva per seguir investigant i aprenent. Així com realitzar més pintures o encàrrecs de la mateixa temàtica en distints ajuntaments o pobles de València.

8. REFERÈNCIES

8.1. BIBLIOGRAFIA

ANTONIO SANTOS ORTEGA, Dona i esport a la comunitat valenciana. Ed. Càtedra d'estudis esportius, Ed. Universitat politècnica de València, 2021.

MANOLO CONCA, La pilota valenciana, aproximació històrica. Ed. Oficio gràfico S.L.Abril 2002

VOCABULARI DEL JOC DE LA PILOTA, Ed. Publicacions de l'Acadèmia Valenciana de la Llengua 2010

REGLES DEL JOC DE LA PILOTA, Ed. Publicacions de l'Acadèmia Valenciana de la Llengua 2012.

8.2. MATERIAL DE REFERÈNCIA

PACO CERDÀ I PURIFICACIÓN MASCARELL, Pilota valenciana. La tradició d'un joc de cavallers.

ENCICLOPÈDIA DE LA PILOTA, Recursos didàctics de la pilota valenciana, GVA.

ENCUESTA DE HÀBITOS DEPORTIVOS 2020, Catalogo de publicaciones del ministerio.

8.3. TREBALLS FINAL DE GRAU DE REFERÈNCIA

ALICIA LOPEZ VILLALBA, Conjunto de pinturas murales en el parque Alcosa, 2018-2019. Treball fi de grau.

APOLONIA JORGE LOPEZ, La utilización de un espacio abandonado y sus recursos expresivos, 2019- 2020. Treball fi de grau.

8.4. PÀGINES WEB

<https://www.uv.es/~fbarcelo/pilota/esp/introduccio/introdu/historia.htm#actual>

<https://www.pilotaviu.com/pagina-estatica/historia>

9. ÍNDEX DE FIGURES

| | |
|--|--------|
| Fig 01. Foto de l'arxiu municipal de l'Ajuntament d'Aldaia, 1995. | Pàg.7 |
| Fig 02. Foto de l'arxiu municipal de l'Ajuntament d'Aldaia. | Pàg.7 |
| Fig.03. Acte al Tama. Arxiu de l'Ajuntament d'Aldaia. | Pàg.9 |
| Fig.04. Pere, jugador de pilota. GVA, Pilota escola. | Pàg.10 |
| Fig.05. Jugador en partida d'escala i corda. Article de <i>Las Provincias</i> . | Pàg.10 |
| Fig.06. Portada de la revista Ferida, Edició num.14. | Pàg.10 |
| Fig. 07. Bodegó de primer curs. | Pàg.11 |
| Figs.08. i 09. Conjunt de murals realitzats amb tècnica d'esprai, 2018. | Pàg.12 |
| Figs.10. i 11. Conjunt de murals realitzats amb tècnica d'esprai, 2020. | Pàg.13 |
| Fig.12. Instal·lació de Aryz " <i>La pugna</i> " en l'església de St. Eloi a França. | Pàg.13 |
| Fig.13. Mural obra de Pichi i Avo. | Pàg.14 |
| Fig.14. Monument faller obra de Pichi i Avo. | Pàg.14 |
| Fig.15. Obra de Belín en llenç, tècnica mixta acrílic i esprai. | Pàg.15 |
| Fig.16. Jugadors de pilota, arxiu de l'Ajuntament de Riba-roja. | Pàg.17 |
| Fig.17 <i>Dona i esport a la comunitat valenciana</i> . Ed. Universitat politècnica de València, 2021 | Pàg.18 |
| Fig.18. <i>Encuesta de Hábitos Deportivos 2020, Catálogo de publicaciones del ministerio</i> . | Pàg.19 |
| Fig.19. <i>Dona i esport a la comunitat valenciana</i> . Ed. Universitat politècnica de València, 2021. | Pàg.20 |
| Fig.20. Foto de l'arxiu de l'Ajuntament d'Aldaia. | Pàg.21 |
| Fig.21. Plànol d'ubicació de la instal·lació esportiva municipal. | Pàg.22 |
| Fig.22. Intervenció artística al carrer , arxiu de l'ajuntament d'Aldaia. | Pàg.23 |
| Fig.23. Dibuix pilotari a llapis. | Pàg.26 |
| Fig.24. Primer dibuix del retrat de la dona. | Pàg.26 |
| Fig.25. Estudi del moviment de colp de pilota. | Pàg.26 |

| | |
|---|--------|
| Figs.26.i 27. Esbós per a la il·lustració mural. | Pàg.27 |
| Fig.28. Estudi de color i forma de l'esbós en format digital. | Pàg.27 |
| Figs.29 i 30. Estudi de la mà, pintura en esprai al mur. | Pàg.27 |
| Fig.31. Escultura de Manuel Boix. Escenificació de Narcís, 1991. | Pàg.28 |
| Fig.32. Llenç estudi de la mà tècnica mixta. | Pàg.28 |
| Fig.33. Estudi de la mà amb esprai al mur. | Pàg.28 |
| Figs.34 i 35. Foto de referència del guant i mural a esprai. | Pàg.29 |
| Fig.36. Esbós a llapis en DIN A2. | Pàg.30 |
| Fig.37. Paleta de colors del fabricant d'esprais. | Pàg.30 |
| Fig.38. Comparació dels colors a llapis a la marca d'esprai. | Pàg.30 |
| Fig.39. Proba de colors dibuix en esprai. | Pàg.31 |
| Fig.40. Esbós final, tècnica mixta llapis de color i carbonet premsat. | Pàg.31 |
| Fig.41. Muntatge digital i quadrícula. | Pàg.31 |
| Fig.42. Quadriculant mur amb ajuda del nivell . | Pàg.31 |
| Fig.43. Primeres línies d'ubicació del dibuix. | Pàg.32 |
| Fig.44. Primeres línies d'ubicació del dibuix. | Pàg.32 |
| Fig.45. Equips d'ajuda per la intervenció. | Pàg.32 |
| Fig.46. Fanal sense pintar. | Pàg.33 |
| Fig.47. Integració del fanal al dibuix. | Pàg.33 |
| Fig.48. Detall de la mà i entorn (arbre i cartell informatiu). | Pàg.33 |
| Fig.49. Detall pilota. | Pàg.33 |
| Fig.50. Mural finalitzat. | Pàg.34 |
| Fig.51. Títol ubicat als plecs de la camiseta. | Pàg.34 |

10. ANNEXOS

Els annexos estan adjunts en un document a part. Són part del treball, on trobem una entrevista que vaig realitzar telefònicament a una de les primeres jugadores de pilota a Riba-roja. I notícies de periòdics locals on, posterior a la realització del mural, apareix el nostre treball i la creació d'un equip de pilota al poble d'Aldaia.