

**Aproximación histórica al dibujo
de arquitectura en España en el siglo XX**
Historical approximation to the
drawing architecture in Spain in the 20th century

**MIGUEL MARTÍN
FERNÁNDEZ DE
LA TORRE**

Enrique Solana Suárez

EL DIBUJO DEL RACIONALISMO ARQUITECTÓNICO EN CANARIAS: MIGUEL MARTÍN FERNÁNDEZ DE LA TORRE

THE DRAWING OF ARCHITECTURAL RATIONALISM IN THE CANARY ISLANDS: MIGUEL MARTÍN FERNÁNDEZ DE LA TORRE

Enrique Solana Suárez

doi: 10.4995/ega.2021.16648

En este artículo se presenta el modo de proceder gráfico, a través del dibujo arquitectónico, durante el periodo racionalista en Canarias. Para ello, se ha utilizado una figura paradigmática entre los arquitectos que desarrollan su actividad profesional en las islas, su nombre es Miguel Martín Fernández de la Torre, formado en la Escuela de Arquitectura de Madrid.

Las propuestas arquitectónicas realizadas en su desarrollo profesional, se han realizado en las diferentes islas del archipiélago; nos vamos a concentrar en algunas obras de su cuantiosa producción gráfica, estas ejemplifican su producción; algunas de estas obras están registradas en el DOCOMOMO Ibérico.

El dibujo del racionalismo en Canarias, visto a través de los dibujos de este arquitecto, se encuentra enmarcado en las coordenadas del racionalismo español, lo que confirma que las redes de comunicación entre profesionales, funcionaban de manera bastante fluida; igualmente, el aporte de información internacional también se confirma.

PALABRAS CLAVE: DIBUJO, RACIONALISMO, CANARIAS, ARQUITECTÓNICO

This paper presents the way of proceeding graphically, through architectural drawing, during the rationalist period in the Canary Islands. For this purpose, we have used a paradigmatic figure among the architects who developed their professional activity in the islands, his name is Miguel Martín Fernández de la Torre, who studied architecture at the Madrid School of Architecture.

The architectural proposals made in his professional development have been carried out in the different islands of the archipelago, we are going to concentrate on some works of his large graphic production, these exemplify his production; some of these works are registered in the Iberian DOCOMOMO.

The drawing of rationalism in the Canary Islands, seen through the drawings of this architect, is framed within the coordinates of Spanish rationalism, which confirms that the communication networks between professionals functioned in a fairly fluid manner; likewise, the contribution of international information is also confirmed.

KEYWORDS: DRAWING, RATIONALISM, CANARY ISLANDS, ARCHITECTURAL

Para hablar del racionalismo en Canarias y del uso del dibujo en sus procesos, es obligado detenerse en la persona del arquitecto Miguel Martín Fernández de la Torre, quien fuera una figura principal y pionera en su factura, probablemente paradigmática de lo que fue la forma de expresión y representación de la arquitectura en el periodo racionalista en Canarias. Su desarrollo profesional se realizó en las diferentes islas del archipiélago, si bien nos vamos a concentrar en obras significativas de su producción gráfica que ejemplifiquen su forma de expresión arquitectónica, algunas de estas obras están registradas en el DOCOMOMO.

Este arquitecto nace en la ciudad de Las Palmas en 1894, se titula como arquitecto en el año 1920. Tras un tiempo trabajando en el estudio de Secundino Zuazo, regresa a Gran Canaria donde desarrolla su actividad profesional de manera local. Formado en el academicismo, propio de los estudios de arquitectura del momento, se compromete con el racionalismo arquitectónico, sin embargo, en la postguerra española, se dedica al desarrollo de propuestas con marcado perfil regionalista, a partir de las instrucciones emanadas desde la fiscalía de la vivienda del Mando Económico de Canarias.

Nos vamos a detener en algunos aspectos de su producción gráfica que lo vinculan con este momento de la arquitectura en Canarias. Sobre este arquitecto existen múltiples investigaciones que se centran en la catalogación y comentarios respecto a sus obras, pero relativo a sus procesos gráficos y formas de representación se ha escrito de manera muy somera. Ahora pretendemos ahondar algo más en estos

aspectos de su producción, como representativo de este movimiento en Canarias. Todo esto considerando que este perfil de arquitectos reciben una formación gráfica de tipo académico, que se transformará en el uso propio del racionalismo y posteriores movimientos estilísticos, cuyos estilemas asumirán con facilidad.

Posteriormente deberá adaptarse a las condiciones específicas a las que obligó el cambio de régimen político y que tuvo exigencias sobre los aspectos formales de la arquitectura y la restauración de los procesos regionalistas en la morfología arquitectónica dentro de algunos contextos sociales y locales. El autor que ahora rescatamos para reflexionar sobre el dibujo del racionalismo en Canarias, responde a esta forma de proceder. Para contextualizar al arquitecto, es preciso realizar una breve introducción relativa a su periodo formativo, entorno social y cultural. Se han evitado los dibujos de carácter sensacionalista para aterrizar en los cotidianos de su trabajo profesional, pues permite una visión más ajustada sobre el fenómeno que se pretende exponer.

Miguel Martín Fernández de la Torre, pertenece a ese grupo de isleños que se forman fuera de Canarias, pues evidentemente, no es posible el acceso a los estudios de arquitectura en las islas hasta la década de los sesenta. La formación de este arquitecto, como ya se indicó, se produce en la Escuela de Arquitectura de Madrid. Su obra del periodo racionalista ha sido ampliamente catalogada en la investigación del arquitecto y catedrático canario Sergio T. Pérez Parrilla: en ella se concluye, implícitamente, que la producción arquitectónica

In order to talk about rationalism in the Canary Islands and the use of drawing in its processes, it is necessary to focus on the architect Miguel Martín Fernández de la Torre, who was a leading and pioneering figure in his work, probably paradigmatic of what was the form of expression and representation of architecture in the rationalist period in the Canary Islands. His professional development took place on the different islands of the archipelago, although we are going to concentrate on significant works of his graphic production that exemplify his form of architectural expression, some of these works are registered in the DOCOMOMO.

This architect was born in the city of Las Palmas in 1894 and qualified as an architect in 1920. After some time working in the studio of Secundino Zuazo, he returned to Gran Canaria where he developed his professional activity locally. Trained in academicism, typical of the architectural studios of the time, he committed himself to architectural rationalism, however, in the Spanish post-war period, he devoted himself to the development of proposals with a marked regionalist profile, based on the instructions issued by the housing prosecutor's office of the Economic Command of the Canary Islands.

We are going to focus on some aspects of his graphic production that link him to this period of architecture in the Canary Islands. There is a great deal of research on this architect that focuses on cataloguing and commenting on his works, but very little has been written about his graphic processes and forms of representation. We now intend to delve a little deeper into these aspects of his production, as a representative of this movement in the Canary Islands. All this considering that this profile of architects received an academic type of graphic training, which will be transformed into the use of rationalism and later stylistic movements, whose styles they will easily assume. Subsequently, they had to adapt to the specific conditions imposed by the change of political regime, which made demands on the formal aspects of architecture and the restoration of regionalist processes in architectural morphology within certain social and local contexts. The author that we are now taking up in order to reflect



on the design of rationalism in the Canary Islands, responds to this way of proceeding. In order to contextualize the architect, a brief introduction to his formative period and social and cultural environment is necessary. Sensationalist drawings have been avoided in order to focus on the everyday aspects of his professional work, as this provides a more accurate view of the phenomenon we are trying to describe.

Miguel Martín Fernández de la Torre belongs to that group of islanders who were trained outside the Canary Islands, as access to architectural studies on the islands was obviously not possible until the 1960s. The training of this architect, as already mentioned, took place at the Madrid School of Architecture. His work from the rationalist period has been extensively catalogued in the research of the Canary Islands architect and professor Sergio T. Pérez Parrilla, which implicitly concludes that the most important architectural production during this period corresponds to that of this architect, who also produced works in the academic, regionalist and so-called international style. The documentary archives containing the drawings of this architect are currently in a repository at the University of Las Palmas de Gran Canaria, where they were kept when the family donated them to the library of the University. Quite a number of files have been digitized, so that some of them are easily accessible from the digital database. On the other hand, in addition to the aforementioned cataloguing work, there are other publications in books and articles that also make it possible to obtain such graphic materials. All these sources have been used to summarize the main characteristics of this work.

Architectural drawings

The graphic mastery and competence of this architect is high, not limited to the purism of the rationalist graphic coordinates, we know that the discussion on the three-dimensional plane of representation in this movement, leads to axonometry being constituted as a paradigm of veracity, as opposed to the deceptive perceptive ability of perspective, coherent with the idea of the rational as a form of action in architecture. We know that this will be dismantled by the paradox promoted by Peter Eisenman

de mayor importancia realizada en ese periodo, corresponde a la realizada por este arquitecto, quien también cuenta con obra de corte académico, regionalista y el llamado estilo internacional.

Los archivos documentales que contienen los dibujos de este arquitecto, se encuentran actualmente en un repositorio de la Universidad de Las Palmas de Gran Canaria, donde quedaron cuando la familia cedió esta documentación a la Biblioteca de aquella. Se han digitalizado bastantes expedientes, por lo que algunos resultan fácilmente accesibles desde la base de datos digital. Por otra parte, además del citado trabajo de catalogación existen otras publicaciones en libros y artículos que también permiten obtener tales materiales gráficos. Todas estas fuentes han sido utilizadas para presentar de modo sintético, las características principales de tales trabajos.

Los dibujos arquitectónicos

El dominio gráfico y la competencia de este arquitecto es elevada, no se limita al purismo de las coordenadas gráficas racionalistas, sabemos que la discusión en el plano tridimensional de la representación en este movimiento, lleva a que la axonometría se constituya como paradigma de la veracidad, frente a la engañosa habilidad perceptiva de la perspectiva, coherente con la idea de lo racional como forma de acción en la arquitectura. Sabemos que esto será desmontado por la paradoja que promueve Peter Eisenman en la postmodernidad, cuando propone una axonometría que realmente es la representación de un conjunto de paneles que se configuran escenográficamente como tal

1. Axonometría Cabildo Insular de Gran Canaria, 1932. Dibujo de Miguel Martín Fernández de la Torre
2. Perspectiva Cabildo Insular de Gran Canaria, 1932. Dibujo de Miguel Martín Fernández de la Torre

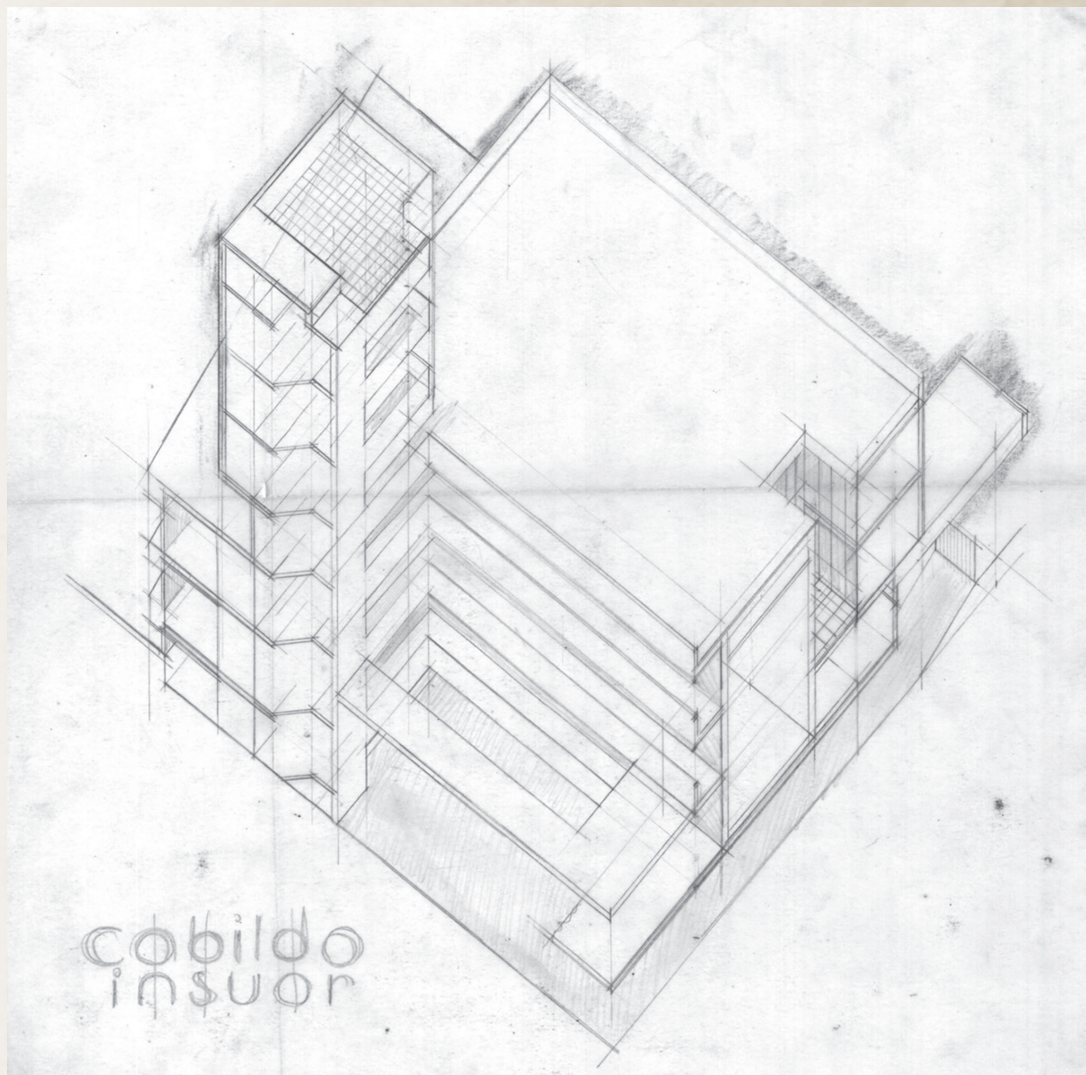
1. Axonometry Cabildo Insular de Gran Canaria, 1932. Drawing by Miguel Martín Fernández de la Torre
2. Perspective of the Cabildo Insular de Gran Canaria, 1932. Drawing by Miguel Martín Fernández de la Torre

a través del punto de vista que la perspectiva geométrica construye en la fotografía.

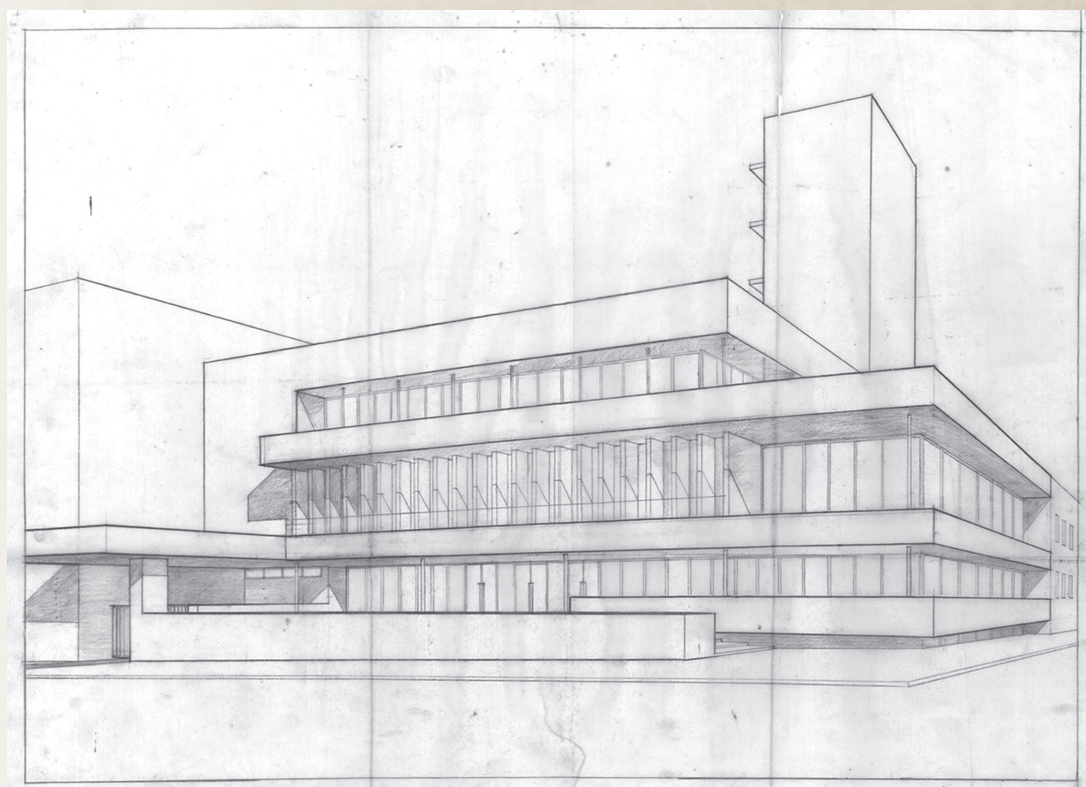
La engañosa perspectiva destruye la certeza gráfica de la axonometría. La pureza en la búsqueda de veracidad que asume el uso de la axonometría no es utilizada por muchos arquitectos del periodo del racionalismo español, nuestro autor no será diferente. Es una persona con alta competencia gráfica, como se indicó, que utiliza con libertad los recursos disponibles a través de los sistemas y técnicas que el momento histórico determina y permite usar, sin prejuicios respecto al uso de cada uno.

El Cabildo Insular de Gran Canaria

La obra más significativa de este arquitecto es el Cabildo Insular de Gran Canaria, equivalente administrativo de las diputaciones en el territorio peninsular en el estado español. Este edificio se encuentra registrado en la base de datos de DOCOMOMO. Los dibujos finalistas del mismo, se presentan, tanto en axonometría, como en perspectiva. Se realiza una axonometría aparentemente como documento de trabajo o comprobatoria, en el soporte no se cuida el acabado



1



2



in postmodernity, when he proposes an axonometry that is really the representation of a set of panels that are configured scenographically as such through the point of view that geometric perspective constructs in photography. The deceptive perspective destroys the graphic certainty of axonometry. The purity in the search for veracity that the use of axonometry assumes is not used by many architects of the period of Spanish rationalism, our author will be no different. He is a person with high graphic competence, as indicated, who freely uses the resources available through the systems and techniques that the historical moment determines and allows him to use, without prejudice regarding the use of each one.

The Island Council of Gran Canaria

The most significant work of this architect is the Cabildo Insular de Gran Canaria, the administrative equivalent of the provincial councils on the Spanish mainland. This building is registered in the DOCOMOMO database. The final drawings of the building are presented both in axonometry and in perspective. An axonometric drawing is made apparently as a working or verification document, in the support the precise finish of the lines is not taken care of and freehand shaded areas are incorporated to define party walls, flat support bases and differentiation of vertical planes. The title text is written freehand, with a drawing without rulers, except to mark the guiding positions of the letters of the sign, with a typography typical of rationalism, also used by many architects of the time, heirs of the modern worldview.

The perspective representation of the same building is presented in an equivalent way and with similar intentions; what is more, this drawing, in its final construction, has become a trademark image of the building's identity, despite not responding, in coherence, to the more purist approaches of the rationalist movement as a system of representation ideologically assimilated as its own. In it, the volumetry is completed with the geometric construction, as well as the shadows of the building, highlighting the planes and

preciso de las líneas y se incorporan zonas de sombra a mano alzada para definir medianerías, bases planas de apoyo y diferenciación de planos verticales. Se rotula el texto que lo titula a mano alzada, con dibujo sin reglas, salvo para marcar las posiciones guías de las letras del rótulo, con una tipografía propia del racionalismo, también que es utilizada por muchos arquitectos de la época, herederos de la cosmovisión de moderna.

La representación en perspectiva del mismo edificio, es presentada de forma equivalente y con parecidas intenciones, es más, este dibujo en su construcción final, se ha convertido en una imagen marca de la identidad del edificio, a pesar de no responder, en coherencia, con los planteamientos más puristas del movimiento racionalista como sistema de representación ideológicamente asimilado como propio. En ella, se completa la volumetría con la construcción geométrica, igualmente las sombras del edificio resaltando los planos y disposiciones

3. Alzado Cabildo Insular de Gran Canaria, 1932.

Dibujo de Miguel Martín Fernández de la Torre

4. Alzado Cabildo Insular de Gran Canaria, 1932.

Dibujo de Miguel Martín Fernández de la Torre

5. Planta Cabildo Insular de Gran Canaria, 1932.

Dibujo de Miguel Martín Fernández de la Torre

3. Elevation of the Cabildo Insular de Gran Canaria, 1932. Drawing by Miguel Martín Fernández de la Torre

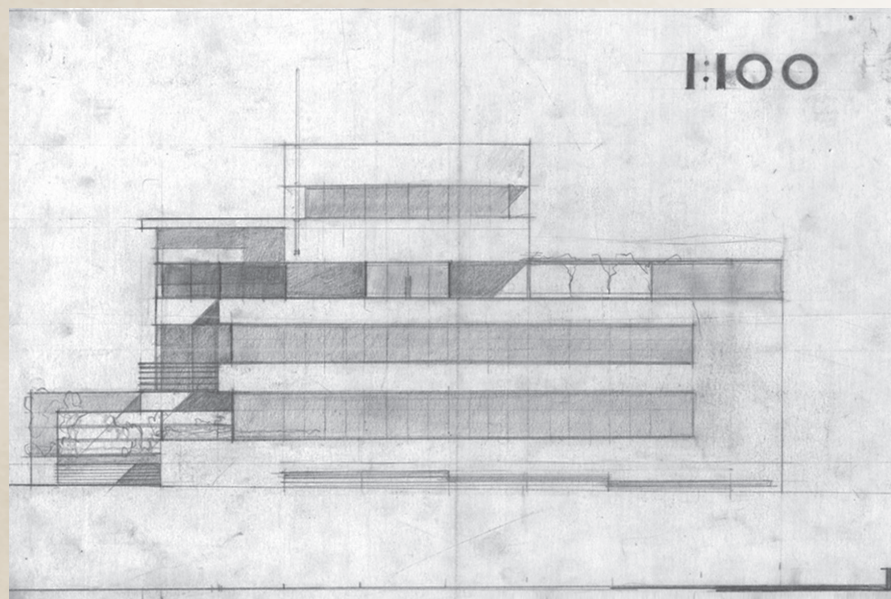
4. Elevation of the Cabildo Insular de Gran Canaria, 1932. Drawing by Miguel Martín Fernández de la Torre

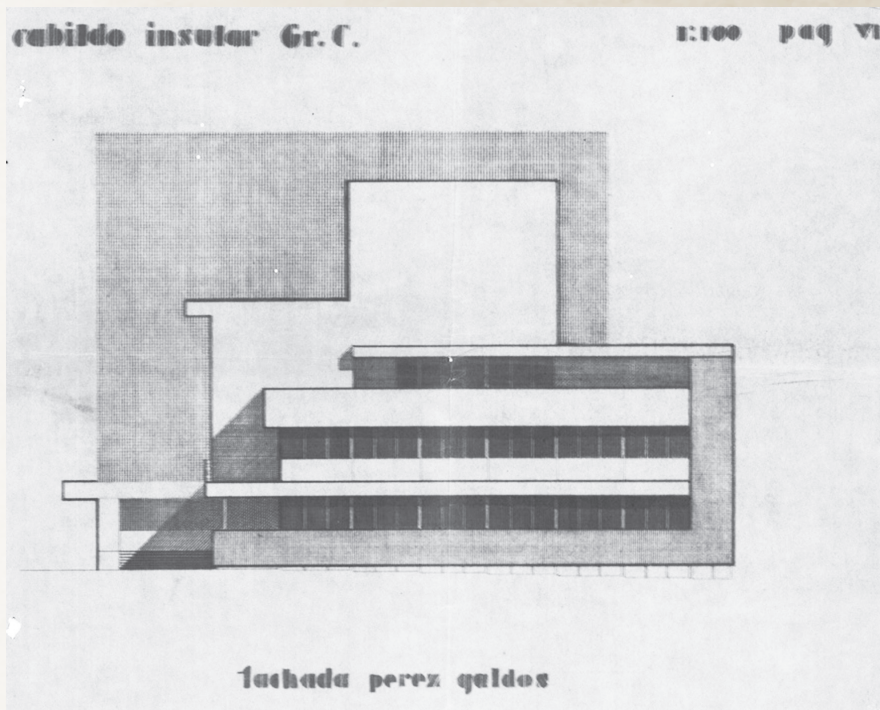
5. Plan of the Cabildo Insular de Gran Canaria, 1932.

Drawing by Miguel Martín Fernández de la Torre

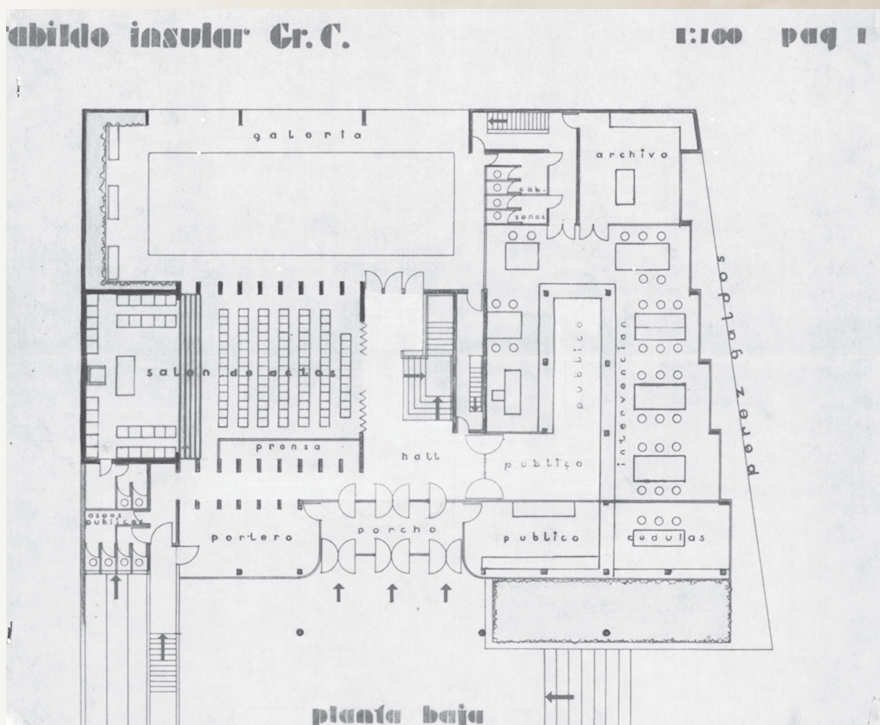
en profundidad que, posteriormente, serán presentadas en una imagen coloreada. En cualquier caso, es un dibujo inacabado, como si fuera un tanteo de resultados y que se reflejará en la imagen paradigmática mencionada.

Si analizamos los alzados del edificio, vemos como se aplican técnicas similares, los dibujos se realizan en soporte claro, trazando con grafito sobre el mismo. Se utilizan, en esta proyección diédrica, los cálculos geométricos de las sombras, con utilización de métodos de geometría descriptiva, para resaltar las diferen-





4



5

arrangements in depth, which will later be presented in a coloured image. In any case, it is an unfinished drawing, as if it were a trial and error of results, and the aforementioned paradigmatic image will be reflected.

If we analyze the elevations of the building, we can see how similar techniques are applied, the drawings are made on a clear support, tracing over it with graphite. In this dihedral projection, geometric calculations of the shadows are used, with the use of descriptive geometry methods to highlight the differences in the planes and emphasise the volumes, rather than a study of the action of the sunlight on the interiors, which could also be the reason for their interest. In addition to all of these, plant elements are added freehand to complete the description of the façade. Alphanumeric elements are identified for the description of the scale, perhaps disproportionate to the main drawing.

This information is completed by providing the finished elevation, each of its components can be distinguished with greater precision, as well as the care and proportion of the alphanumeric elements, as well as the definition of the shadows, the slope and the name of the street. This will not be the definitive solution for the design, but it allows us to determine the different graphic formats in the project documents and their use in the process, showing the characteristic graphic language of this author.

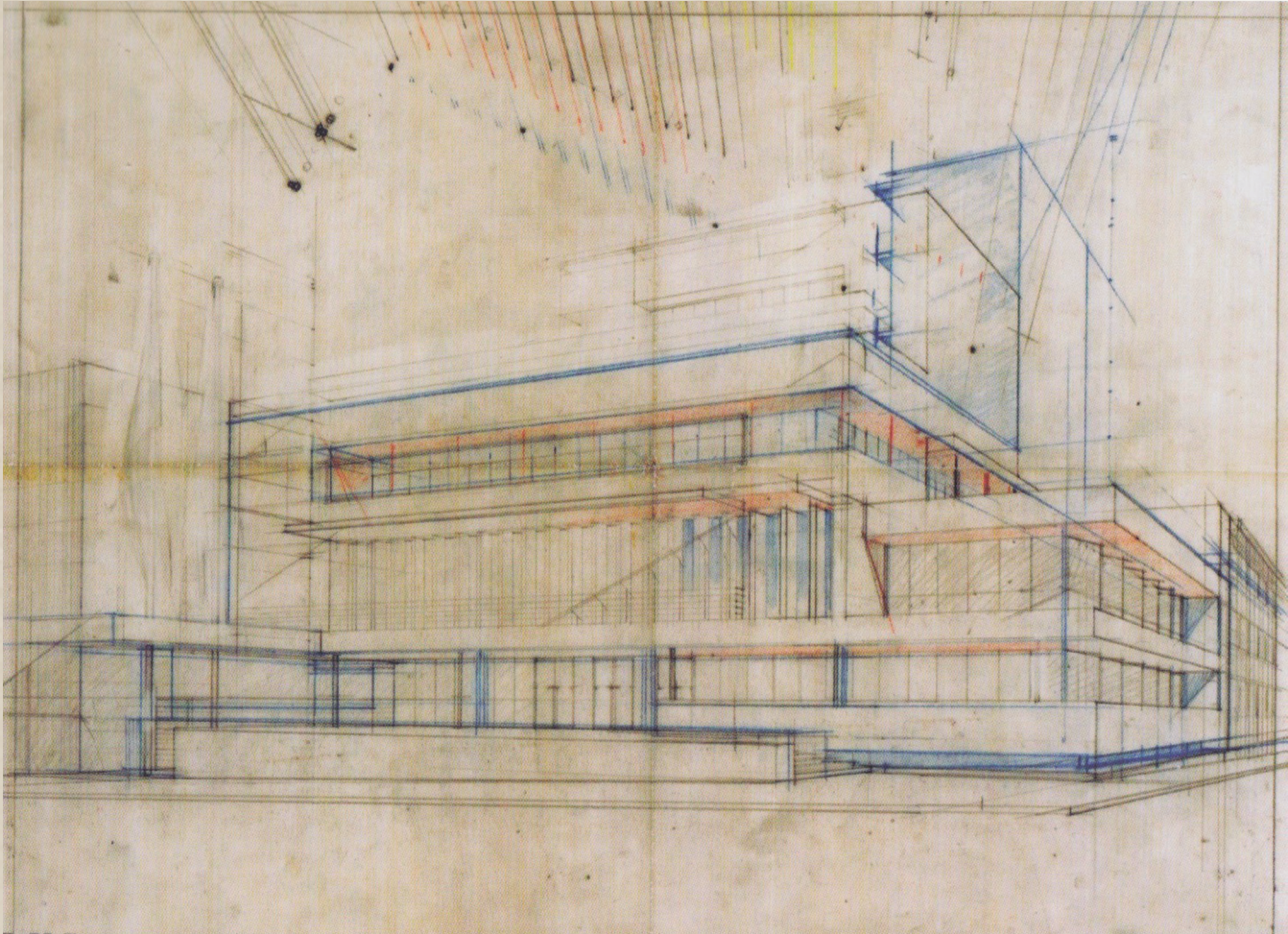
The representation of the floor plans follows similar approaches to those shown above, the furniture is shown in a synthetic form, as well as the lettering describing the use of each enclosure, and the typography used for the titles, location and scale of each plan is also maintained. The colour in the perspectives is not alien to these working documents, its purpose is to differentiate and highlight the rest of the drawing, as part of the formal study process.

In an overall view of these documents, it can be seen that in addition to the obligatory use of plans, elevations and sections, the three-dimensional representation is where the main characteristic of their format is to be found, where axonometry and perspective are used indistinctly. This can be seen, at the same time, in projects for public and private developments; both in building and urban proposals.

cias de planos y enfatizar las volumetrías, más que un estudio de acción del soleamiento sobre los interiores, que también podría ser causa de su interés. A todos ellos, se añaden a mano alzada elementos vegetales que terminan la descripción de la fachada. Se identifican elementos alfanuméricos para la descripción de

la escala, quizá desproporcionada respecto al dibujo principal.

Se completa esta información, aportando el alzado terminado, se distinguen, con mayor precisión, cada uno de sus componentes, así como el cuidado y proporción de los elementos alfanuméricos, igual que la definición de las sombras,



6

City architecture

There are many proposals that this architect makes for the Canarian cities, his concern in presenting them graphically in such a way that they are understandable in the social context in which they must be accepted, is a remarkable characteristic; as is logical, he also allows you to check the formal results, for the analysis of your interventions. We present a drawing that he makes for the organization of the Triana neighborhood in the city of Las Palmas de Gran Canaria, starting from the existing dock at that time and now disappeared, showing the development of the neighborhood from it to the area of the traditional center of the city called Vegueta, where the founding nucleus of the former is located.

In this document he graphically presents the proposal that he makes for the city's waterfront in that area. They are schematic drawings that try to advance the volume that will be organized in this area. Despite this, the representation is proposed in such a way that it appears a great deal of realism with respect to the final situation of the operation.

la pendiente y denominación de la calle. Esta no será la solución definitiva del diseño, pero permite determinar los diferentes formatos de gráfico en los documentos del proyecto y su utilización en el proceso, mostrando el lenguaje gráfico característico de este autor.

La representación de las plantas, responde a planteamientos similares a los expuestos, el mobiliario se aparece de forma sintética, así como la rotulación descriptora del uso en cada recinto, también mantienen la tipografía utilizada para los títulos, localización y escala de cada plano. El color en las perspectivas, no es ajeno en estos documentos de trabajo, su finalidad es la diferencia y resalte respecto al resto del dibujo, como parte del estudio formal en su proceso.

En una visión global de estos documentos, puede apreciarse, que

además del uso forzoso de plantas, alzados y secciones, en la representación tridimensional es donde está la principal característica de su formato, donde se utiliza de manera indistinta axonometría y perspectiva. Esto puede comprobarse, al mismo tiempo, en proyectos para promociones públicas y privadas; tanto en edificatorios como para propuestas urbanas.

Arquitectura de la ciudad

Son muchas las propuestas que este arquitecto realiza para las ciudades canarias, su preocupación en presentarlas gráficamente de tal forma que sean comprensibles en el contexto social en que debe aceptarse, es una característica resaltable; como es lógico, también le permite comprobar los resultados formales, para el análisis de



6. Perspectiva a color Cabildo Insular de Gran Canaria, 1932. Dibujo de Miguel Martín Fernández de la Torre

7. Perspectiva Barrio de Triana en Las Palmas G.C. 1932. Dibujo de Miguel Martín Fernández de la Torre

6. Colour perspective of the Cabildo Insular de Gran Canaria, 1932. Drawing by Miguel Martín Fernández de la Torre

7. Triana perspective in Las Palmas G.C. 1932. Drawing by Miguel Martín Fernández de la Torre

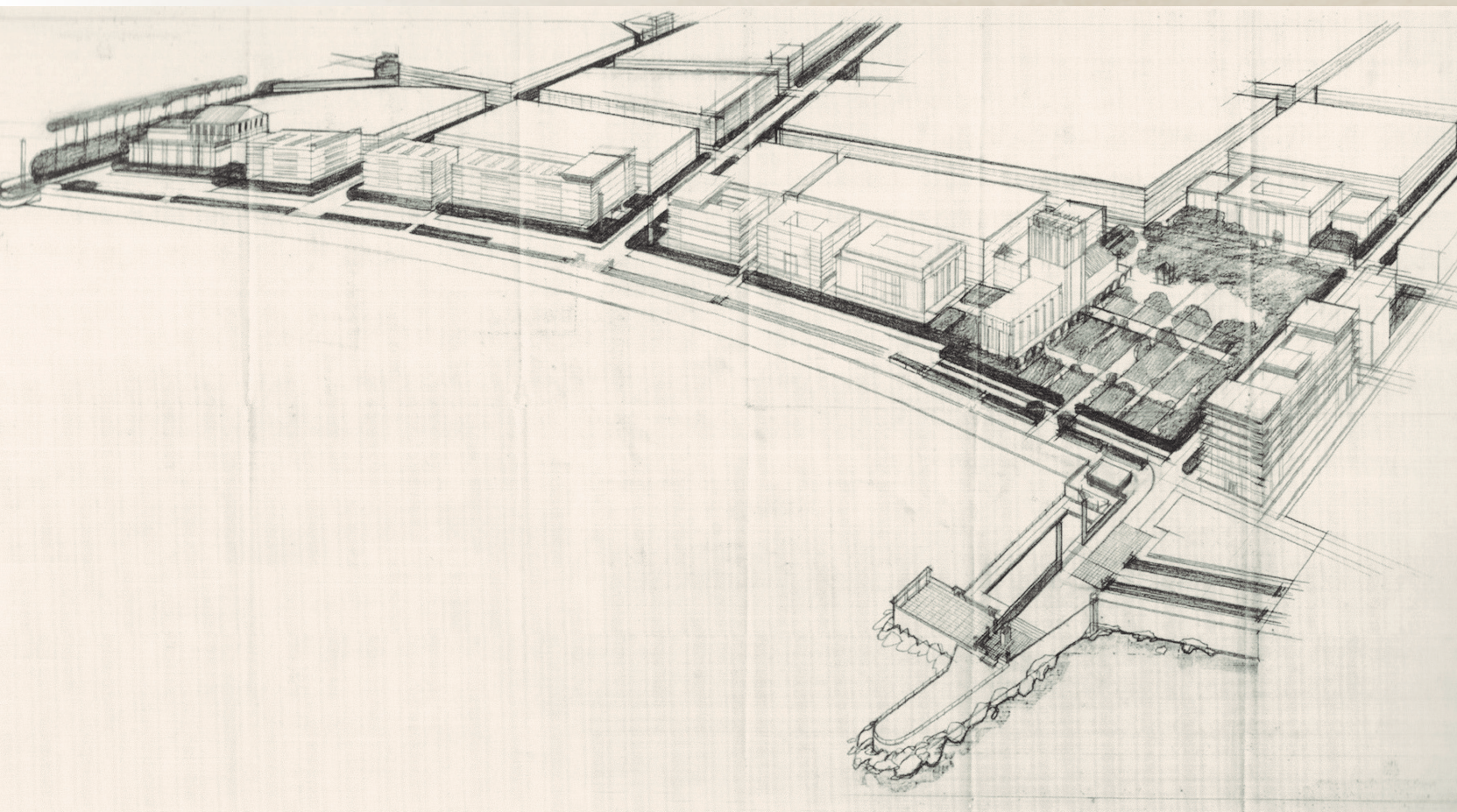
sus intervenciones. Presentamos un dibujo que realiza para para la organización del barrio de Triana en la ciudad de Las Palmas de Gran Canaria, partiendo del muelle existente en aquel momento y hoy desaparecido, mostrando el desarrollo del barrio desde el mismo hasta la zona del centro tradicional de la ciudad denominado Vegueta, donde está situado el núcleo fundacional de la aquella.

En este documento presenta gráficamente la propuesta que realiza para el frente marítimo de la ciudad en esa zona. Son dibujos esquemáticos que pretenden adelantar la volumetría que se organizará esta zona. A pesar de ello, la represen-

The drawing, made in perspective, presents recognizable architectural references of the city, as well as existing urban spaces, also significant in the area.

Different resources are used to emphasize more organic aspects that are represented in it, the free hand is used for the arboreal masses and the elements of the maritime border, such as the rocks and the sinuosity of the waves in their encounter with the coast. The part far from the central area of the intervention is represented in a much lighter way, in such a way that it constitutes the background of the closest shot. Thus, the structures of the blocks are used as supports to build the perspective, incorporating vanishing lines for the parallels, instead of using an axonometry that would seem more appropriate.

Another interesting document is the one that graphically exposes the access to a



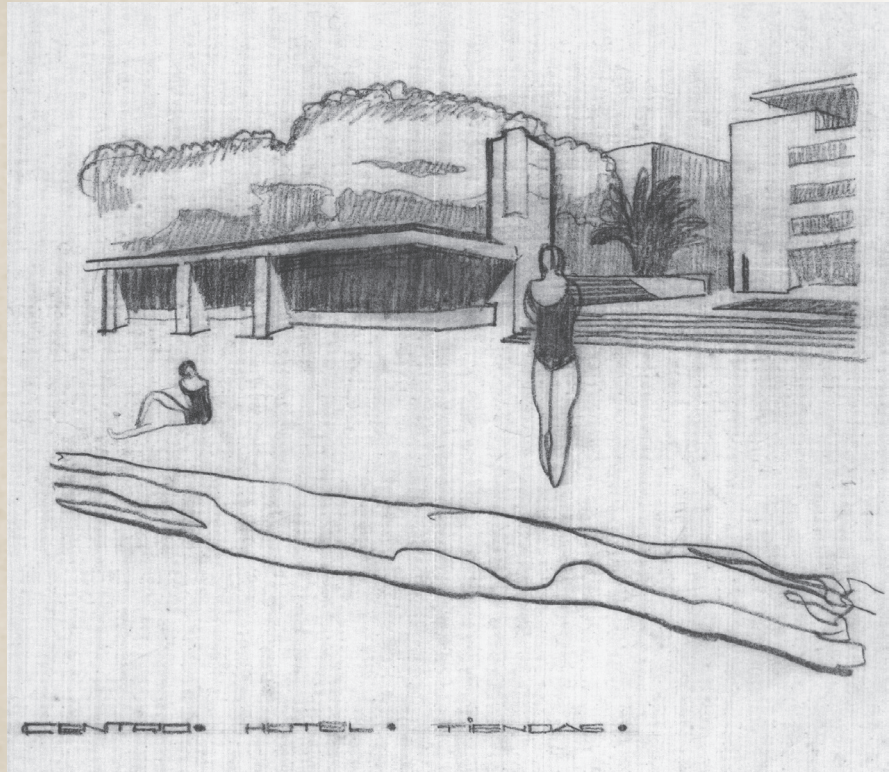


8. Perspectiva Playa de las Canteras en Las Palmas G.C. 1934-1936. Cabildo Insular de Gran Canaria. Dibujo de Miguel Martín Fernández de la Torre

9. Axonometría Playa Martiane en Tenerife. Dibujo de Miguel Martín Fernández de la Torre

8. Playa de las Canteras perspective in Las Palmas G.C. 1934-1936. Island Council of Gran Canaria. Drawing by Miguel Martín Fernández de la Torre

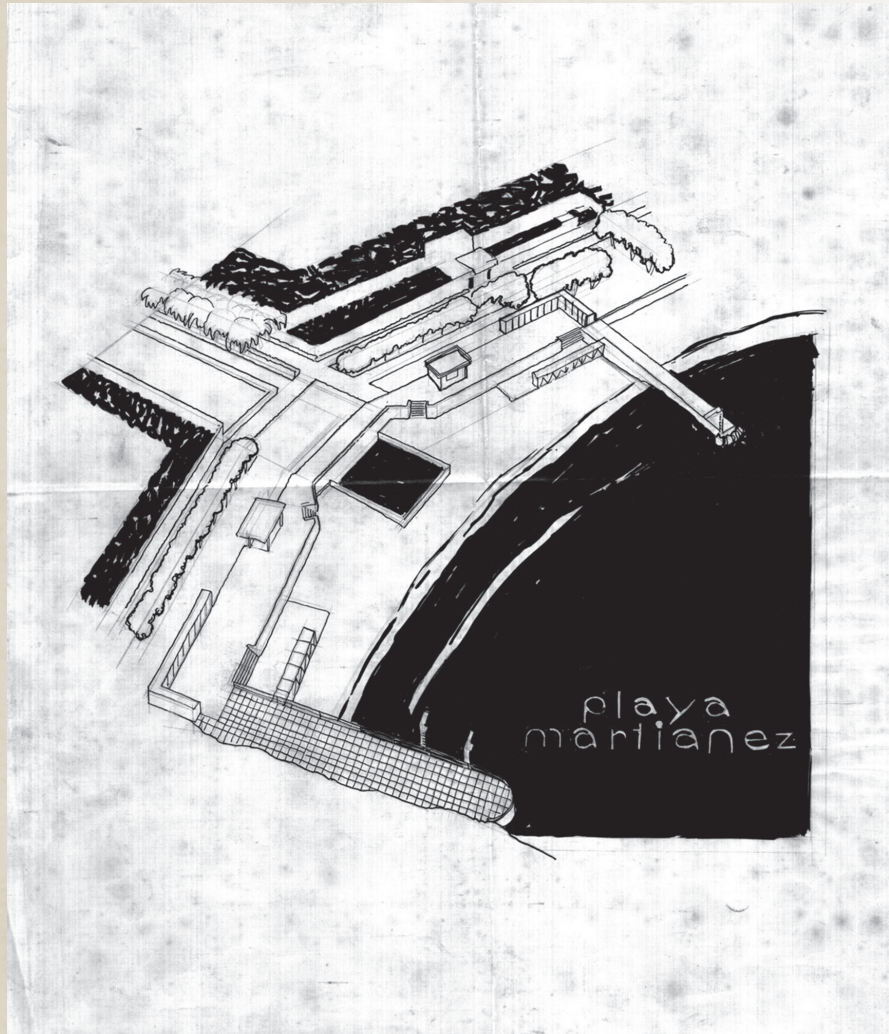
9. Axonometry Playa Martiane in Tenerife. Drawing by Miguel Martín Fernández de la Torre



8

large urban beach of almost three and a half kilometers in length, known as Las Canteras, a name derived from an old exploitation for the extraction of stone, carried out from a reef that protects it from the violence of the Atlantic Ocean. It is a drawing, supported by a geometric structure in perspective, is done freehand, being the main graphic resource. The human figure is introduced as a reference of scale and emphasis to describe the use. The arboreal masses, as well as the waves on the shore, give movement and realism to the whole image.

The architecture is represented by contour lines, defining the vertical and horizontal planes; The clear dark is used to differentiate the materials of the different elements of the buildings. This document is dated in the thirties of the 20th century. Made on paper support and traced using a soft graphite pencil. Alphabetical elements made by freehand are also provided, with them the indication of the use that is being presented in it is reinforced, environmentally generating the perception of a holiday complex, with time stopped for the enjoyment of the hotel facilities that are being proposed to at the same time as the natural beach, sea and sun. Similar characteristics meet the document representing Playa Martiane, but this time using axonometry as a system, where the parallels do not escape, but maintain their equidistant condition. The drawing is executed with black ink, however, there are



9



tación se propone de tal forma que aparenta una gran dosis de realismo respecto a la situación final de la operación. El dibujo, realizado en perspectiva, presenta referentes arquitectónicos de la ciudad que son reconocibles, así como espacios urbanos existentes, también significativos de la zona.

Se utilizan diferentes recursos para enfatizar aspectos más orgánicos que se representan en el mismo, se usa la mano alzada para las masas arbóreas y los elementos del borde marítimo, como las rocas y la sinuosidad de las olas en su encuentro con la costa. La parte alejada de la zona central de la intervención, es representada de forma mucho más ligera, de tal forma que constituye el telón de fondo del plano más próximo. Así, se utilizan como soportes las estructuras de las manzanas para construir la perspectiva, incorporando líneas fugadas para las paralelas, en lugar de utilizar una axonometría que parecería más adecuado.

Otro documento interesante, es el que expone gráficamente el acceso a una gran playa urbana de casi tres kilómetros y medio de longitud, conocida como Las Canteras, nombre derivado de una antigua explotación para la extracción de piedra, realizada desde un arrecife que la protege de la violencia del Océano Atlántico. Es un dibujo, que soportado en una estructura geométrica en perspectiva, se realiza a la mano alzada, siendo el recurso gráfico principal. Se introduce la figura humana como referente de escala y énfasis para describir el uso. Las masas arbóreas, así como el oleaje en la orilla, le da movimiento y realismo a toda la imagen.

La arquitectura es representada por líneas de contorno, definiendo

los planos verticales y horizontales; se utiliza el claro oscuro para diferenciar los materiales de los distintos elementos de los edificios. Este documento está datado en los años treinta del siglo XX. Realizado sobre soporte de papel y con trazo mediante lápiz blando de grafito. Se aportan elementos alfabéticos realizados a mano alzada igualmente, con ellos se refuerza la indicación del uso que se está presentado en el mismo, generando ambientalmente la percepción de recinto vacacional, con el tiempo parado para el disfrute de las instalaciones hoteleras que se están proponiendo a la vez que los naturales playa, mar y sol.

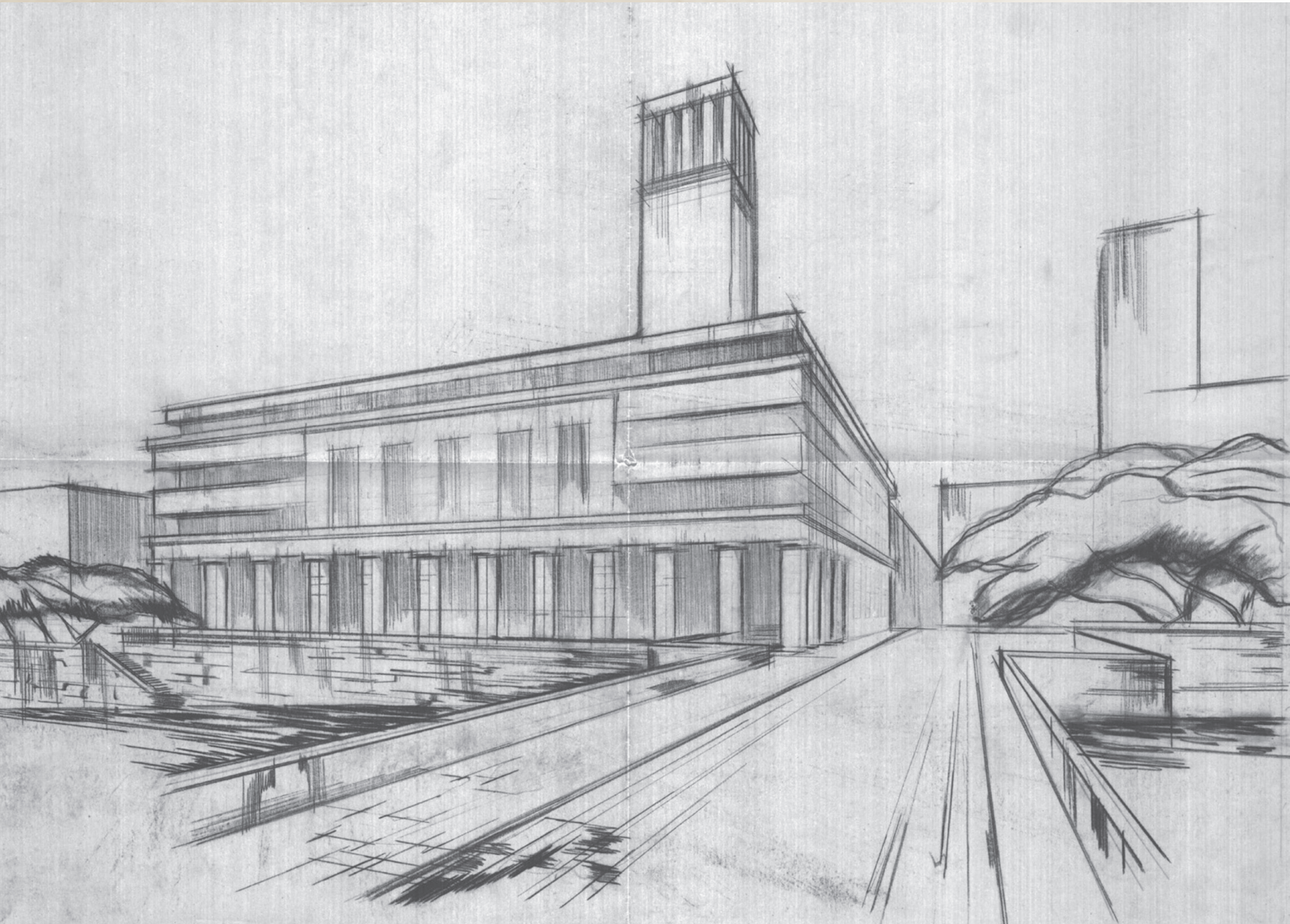
Características similares reúne el documento que representa la Playa Martiánez, pero esta vez utilizando la axonometría como sistema, donde las paralelas no fugan, sino que mantienen su condición equidistante. El dibujo está ejecutado con tinta negra, sin embargo, se distinguen trazos de grafito que han servido de guía para la construcción de la misma. Grandes masas de color negro, generadas con la utilización profusa de la tinta para generar masas arbóreas, así como la superficie del mar, donde se aplica el recurso de mantener manchas blancas, como consecuencia de no rellenar con tinta, para generar la apariencia del oleaje en el mismo. Este recurso, también se usa para la rotulación que lo identifica mediante elementos alfabéticos

Presenta otros trabajos con menos características técnicas, que sin abandonar el criterio arquitectónico, trata de realizar la visualización de aspectos de la ciudad, tratados como escenografía, busca el efecto visual y perceptivo de un

graphite traces that have served as a guide for its construction. Large masses of black color, generated with the profuse use of ink to generate arboreal masses, as well as the surface of the sea, where the resource of maintaining white spots is applied, as a consequence of not filling with ink, to generate the appearance of waves in the same. This resource is also used for labeling that identifies it through alphabetic elements. He presents other works with less technical characteristics, which without abandoning the architectural criteria, tries to visualize aspects of the city, treated as scenery, seeks the visual and perceptual effect of a set of buildings observed from the street. In this way, fragments of the city are presented, using support devices to trace the lines, geometrically guided in their construction with the use of instruments. The raised hand is also the present resource that softens the hardness of the geometric City architecture. There are many proposals that this architect makes for the Canarian cities, his concern in presenting them graphically in such a way that they are understandable in the social context in which they must be accepted, is a remarkable characteristic; as is logical, he also allows you to check the formal results, for the analysis of your interventions. We present a drawing that he makes for the organization of the Triana neighborhood in the city of Las Palmas de Gran Canaria, starting from the existing dock at that time and now disappeared, showing the development of the neighborhood from it to the area of the traditional center of the city called Vegueta, where the founding nucleus of the former is located.

In this document he graphically presents the proposal that he makes for the city's waterfront in that area. They are schematic drawings that try to advance the volume that will be organized in this area. Despite this, the representation is proposed in such a way that it appears a great deal of realism with respect to the final situation of the operation. The drawing, made in perspective, presents recognizable architectural references of the city, as well as existing urban spaces, also significant in the area.

Different resources are used to emphasize more organic aspects that are represented in it, the free hand is used for the arboreal



10

masses and the elements of the maritime border, such as the rocks and the sinuosity of the waves in their encounter with the coast. The part far from the central area of the intervention is represented in a much lighter way, in such a way that it constitutes the background of the closest shot. Thus, the structures of the blocks are used as supports to build the perspective, incorporating vanishing lines for the parallels, instead of using an axonometry that would seem more appropriate. Another interesting document is the one that graphically exposes the access to a large urban beach of almost three and a half kilometers in length, known as Las Canteras, a name derived from an old exploitation for the extraction of stone, carried out from a reef that protects it from the violence of the Atlantic Ocean. It is a drawing, supported by a geometric structure

conjunto de edificaciones observados desde la calle. De esta forma, se presentan fragmentos de la ciudad, utilizando dispositivos de apoyo para el trazo de las líneas, guiadas geoméricamente en su construcción con la utilización de instrumental. La mano alzada, es también el recurso presente que ablanda la dureza de la perspectiva geométrica soportada en instrumentos de trazos rígidos, como las reglas, su principal uso, para realce de elementos de la perspectiva y su aplicación a las formas más orgánicas, como ya se ha visto en dibujos comentados anteriormente.

Arquitecturas domésticas

En la arquitectura doméstica, volvemos a encontrar los mismos criterios de representación tridimensional utilizados, las axonometrías y las perspectivas que concentran la tensión entre los planteamientos racionalistas y academicistas. Plantas, alzados y secciones mantienen sus procedimientos metodológicos emanados de los sistemas de representación de la arquitectura desde la tradición más lejana. Parece evidente, que tales representaciones se ven afectadas de lo que llamaríamos caligrafías gráficas.



10. Fragmento en la ciudad de Las Palmas G.C. 1935. Dibujo de Miguel Martín Fernández de la Torre

11. Casa Alvarado Las Palmas G.C. 1932. Dibujo de Miguel Martín Fernández de la Torre

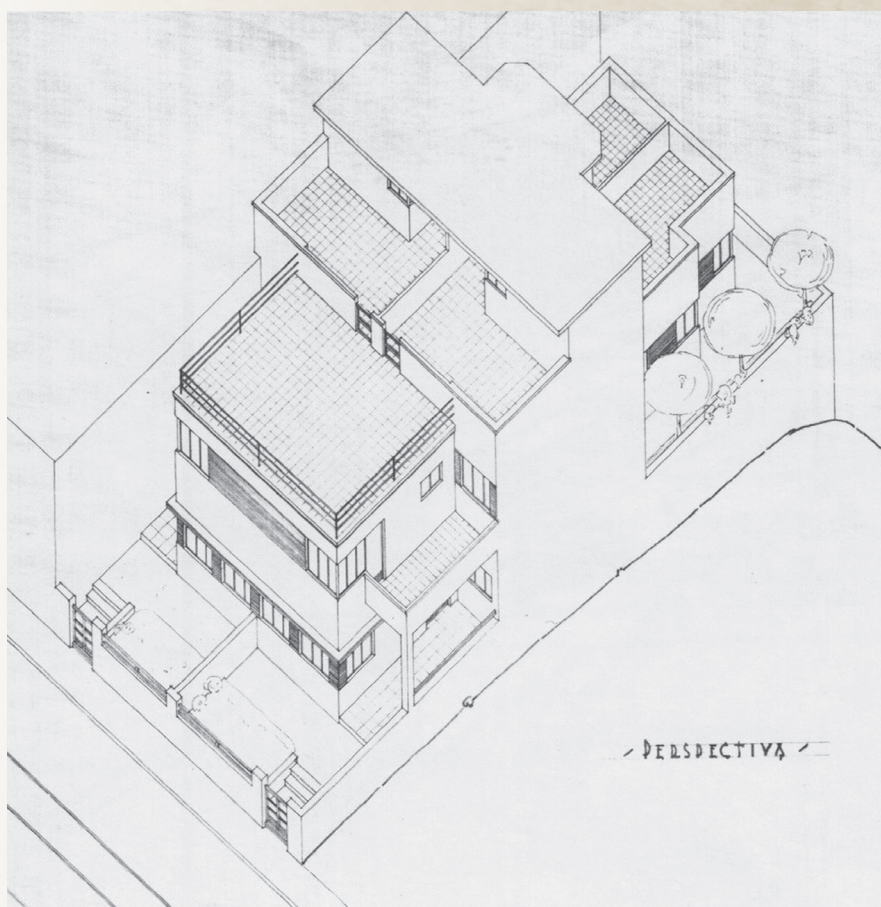
10. Fragment in the city of Las Palmas G.C. 1935. Drawing by Miguel Martín Fernández de la Torre

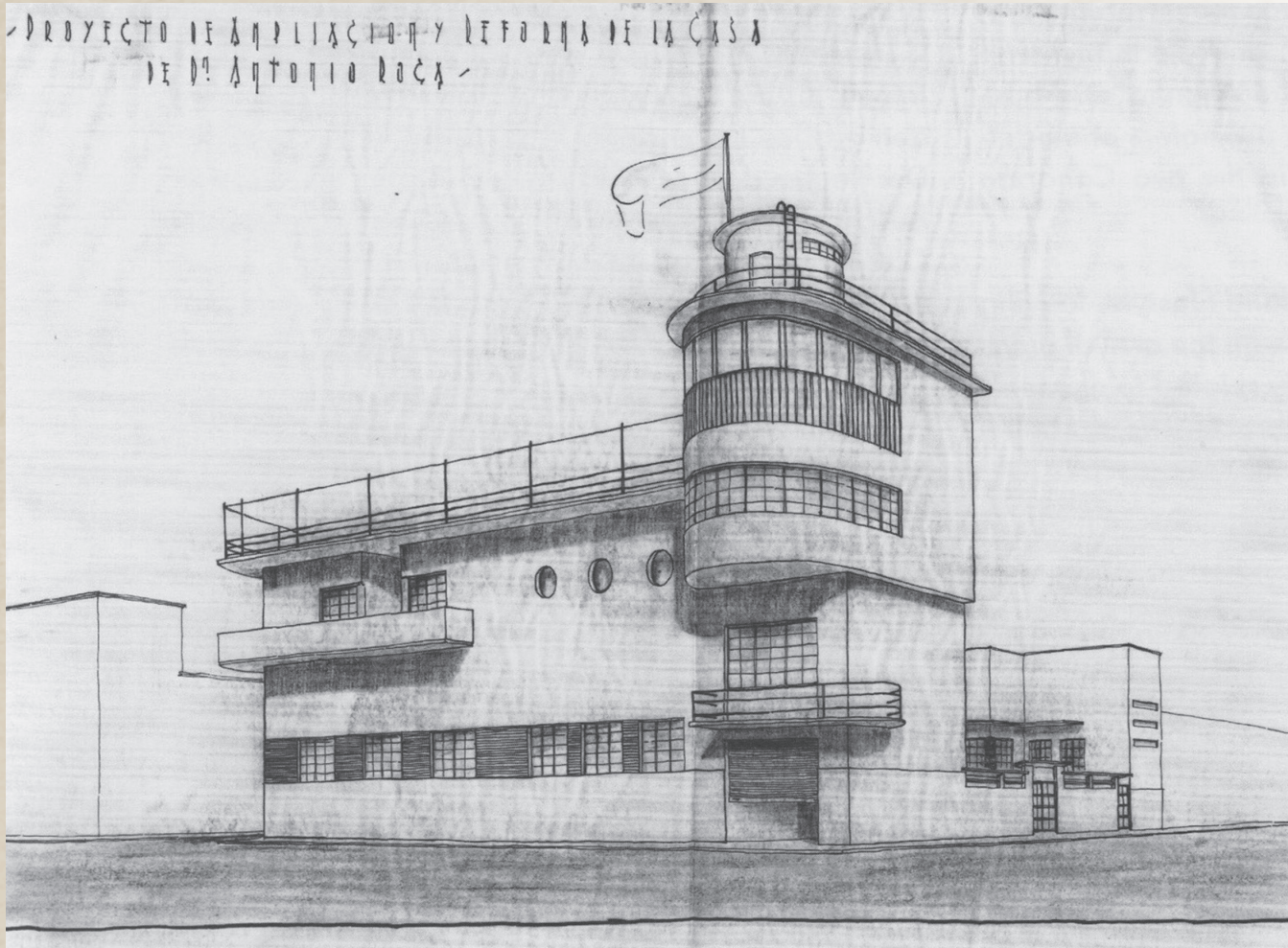
11. Casa Alvarado Las Palmas G.C. 1932. Drawing by Miguel Martín Fernández de la Torre

Estas caligrafías nos permiten reconocer determinados momentos estilísticos de las representaciones, las técnicas, el desarrollo de los sistemas y su aplicación en la arquitectura; constituyen los elementos que caracterizan las propuestas y muchas veces se producen en sentido inverso, es decir, como sabemos el desarrollo de la representación influye en la formalización de las mismas. Por eso, con independencia de los sistemas utilizados, la apariencia de lo representado, nos aporta datos sobre el tiempo histórico correspondiente. Ahora también lo vemos en la arquitectura doméstica de este autor.

De esta forma, apreciamos la axonometría realizada para la Casa

in perspective, is done freehand, being the main graphic resource. The human figure is introduced as a reference of scale and emphasis to describe the use. The arboreal masses, as well as the waves on the shore, give movement and realism to the whole image. The architecture is represented by contour lines, defining the vertical and horizontal planes; The clear dark is used to differentiate the materials of the different elements of the buildings. This document is dated in the thirties of the 20th century. Made on paper support and traced using a soft graphite pencil. Alphabetical elements made by freehand are also provided, with them the indication of the use that is being presented in it is reinforced, environmentally generating the perception of a holiday complex, with time stopped for the enjoyment of the hotel facilities that are being proposed to at the same time as the natural beach, sea and sun. Similar characteristics meet the document representing Playa Martiane, but this time using axonometry as a system, where the parallels do not escape, but maintain their equidistant condition. The drawing is executed with black ink, however, there are graphite traces that have served as a guide for its construction. Large masses of black color, generated with the profuse use of ink to generate arboreal masses, as well as the surface of the sea, where the resource of maintaining white spots is applied, as a consequence of not filling with ink, to generate the appearance of waves in the same. This resource is also used for labeling that identifies it through alphabetic elements. He presents other works with less technical characteristics, which without abandoning the architectural criteria, tries to visualize aspects of the city, treated as scenery, seeks the visual and perceptual effect of a set of buildings observed from the street. In this way, fragments of the city are presented, using support devices to draw the lines, geometrically guided in their construction with the use of instruments. The raised hand is also the present resource that softens the hardness of the geometric perspective supported in instruments with rigid lines, such as rulers, its main use, to enhance elements of perspective and its application to more organic forms, as already it has been seen in drawings discussed above.





12

Domestic architectures

In domestic architecture, we find again the same three-dimensional representation criteria used, axonometries and perspectives that concentrate the tension between rationalist and academic approaches. Plans, elevations and sections maintain their methodological procedures emanating from the systems of representation of architecture from the most distant tradition. It seems obvious that such representations are affected by what we would call graphic calligraphies.

These calligraphies allow us to recognize certain stylistic moments of the representations, techniques, the development of systems and their application in architecture, they constitute the elements that characterize the proposals and often occur in the opposite direction, that is, as we know the development representation influences their formalization. Therefore, regardless of the systems used, the appearance of what is represented provides us with data on the corresponding historical

Alvarado de factura racionalista y con una representación muy en los cánones de tal posición. El propio autor, de manera incorrecta, rotula el dibujo como denominándolo como perspectiva, error común, no distinguir entre la representación en axonometría o perspectiva, es decir, el sistema de representación del mismo nombre para el primero y el sistema de representación cónico, para el segundo.

Se presenta de manera lineal, sin elementos para enfatizar volúmenes o diferenciar planos. El único recurso que plantea es la retículas de los pavimentos en terrazas y azoteas; por otra parte, la representación de árboles y vegetación se realizan a mano alzada, igual que el encuentro del muro medianero con el terreno; sin embargo, la presencia de esta técnica es dis-

creta, quedando reforzado el potencial visual de la axonometría. Es una expresión muy detallada, se presentan con claridad cada uno de los elementos que participan en la arquitectura presentada.

Otro ejemplo de lo doméstico en este autor, será la ampliación de la Casa Roca, que se presenta en perspectiva, añadiendo recursos como las sombras y otros aspectos a mano alzada, alejando el conjunto de la pureza representativa del caso anterior. Es más, el dibujo se presenta completo a mano alzada, pero como resultado de la superposición para su acabado, sobre un dibujo auxiliado de instrumental de apoyo como reglas y otros.

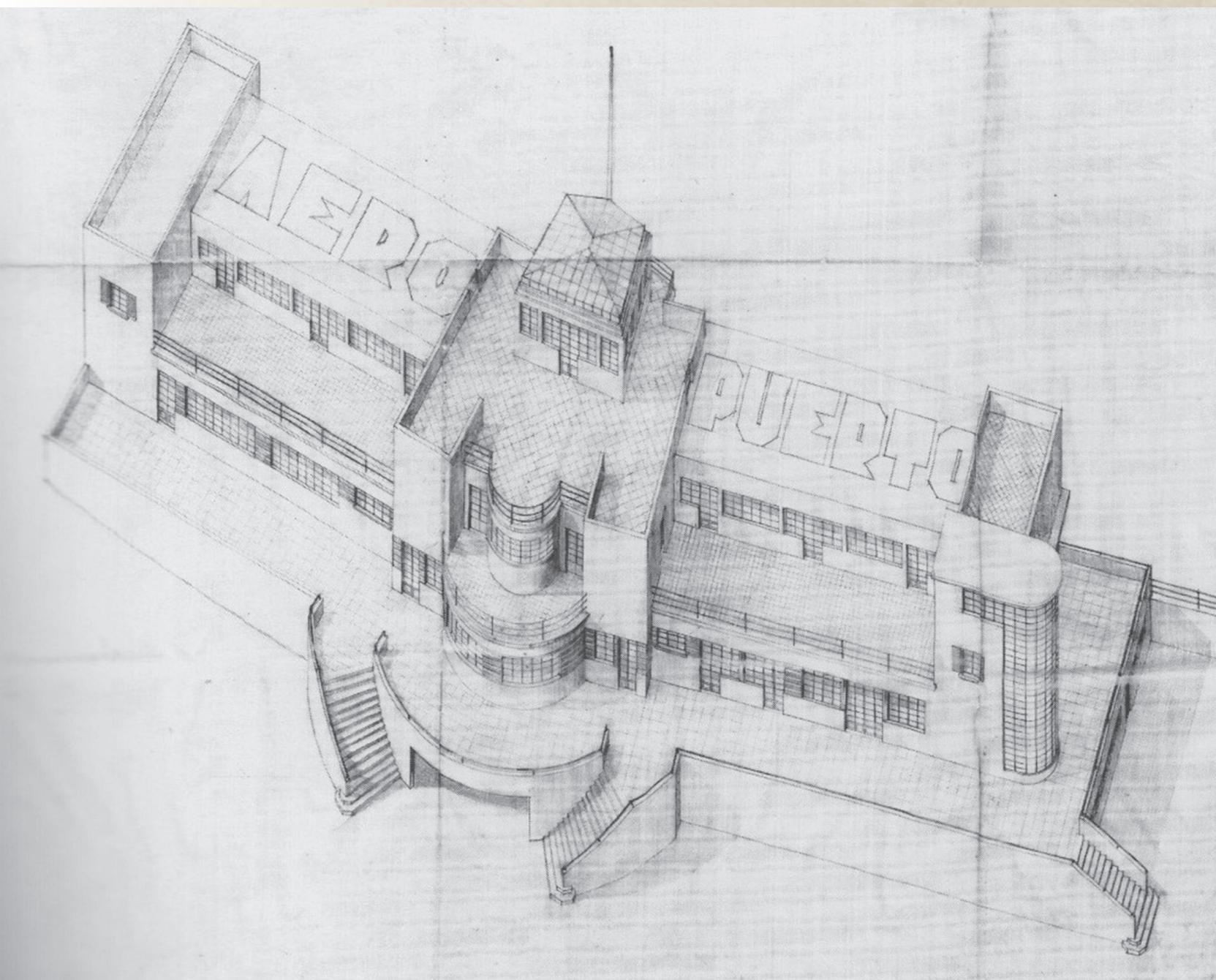
De esta forma, presenta este aspecto cargado de ambigüedad gráfica, pues en un primer impacto visual, aparenta estar dibujado de



- 12. Ampliación Casa Roca, 1931. Dibujo de Miguel Martín Fernández de la Torre
- 13. Aeropuerto Gando, Gran Canaria, 1931. Dibujo de Miguel Martín Fernández de la Torre
- 12. Casa Roca, 1931. Drawing by Miguel Martín Fernández de la Torre
- 13. Gando Airport, Gran Canaria, 1931. Drawing by Miguel Martín Fernández de la Torre

sobre una perspectiva geométrica, pero sus acabados nos llevan a una representación más personalizada a través de la utilización de trazos sin instrumental. Así las sombras, el plano de apoyo inferior, tratados con grafito para soportar visualmen-

time. Now we also see it in the domestic architecture of this author. In this way, we appreciate the axonometry carried out for the Casa Alvarado of rationalist invoice and with a representation very in the canons of such position. The author himself, incorrectly, labels the drawing as calling it perspective, a common error, not distinguishing





between the representation in axonometry or perspective, that is, the representation system of the same name for the first and the conical representation system, for the second.

It's presented in a linear way, without elements to emphasize volumes or differentiate planes. The only resource that it raises is the reticles of the pavements on terraces and rooftops; on the other hand, the representation of trees and vegetation is done freehand, just like the meeting of the dividing wall with the land; however, the presence of this technique is discreet, reinforcing the visual potential of axonometry. It is a very detailed expression, each of the elements that participate in the architecture presented are clearly presented.

Another example of the domestic in this author, will be the expansion of the Casa Roca, which is presented in perspective, adding resources such as shadows and other freehand aspects, removing the whole from the representative purity of the previous case. Furthermore, the drawing is presented completely freehand, but as a result of the superposition for its finish, on a drawing aided by support instruments such as rulers and others.

In this way, it presents this aspect loaded with graphic ambiguity, since in a first visual impact, it appears to be drawn from a geometric perspective, but its finishes lead us to a more personalized representation through the use of lines without instruments. Thus the shadows, the lower support plane, treated with graphite to visually support the construction, the treatment of the carpentry and other elements introduce the ambivalent characteristics that we mentioned.

Finally, the central zone, with the arrangement of a flag, in the most important part of the composition, introduces the graphic gesture with an expressive force that helps to dismantle the rigidity of the conventional representation; Paradoxically, this attention focused on the gesture described, highlights a small error of proportion and flight that is manifested in the insignificant staircase of service, whose absence no one would have appreciated.

14. Edificio para Staib, Fred Olsen y Shell en Las Palmas G.C. 1936-1937. Dibujo de Miguel Martín Fernández de la Torre

14. Building for Staib, Fred Olsen and Shell in Las Palmas G.C. 1936-1937. Drawing by Miguel Martín Fernández de la Torre

te la construcción, el tratamiento de las carpinterías y otros elementos introducen las características ambientales que mencionamos.

Finalmente, el remate central, con la disposición de una bandera, en el lugar más pregnante de la composición, introduce el gesto gráfico con una fuerza expresiva que ayuda a desmontar la rigidez de la representación convencional; paradójicamente, esta atención centrada en el gesto descrito, pone de relieve un pequeño error de proporción y fuga que se manifiesta en la insignificante escalera de servicio, cuya ausencia nadie hubiera apreciado.

Otras arquitecturas corporativas

Para terminar esta muestra, se exponen dos últimos dibujos de este autor. El primero, corresponde al edificio para el aeropuerto de Gran Canaria, se trata de una axonometría convencional, tratada con precisión y con aplicación clara del sistema. Se utilizan igualmente los pavimentos de las terrazas y azoteas para la diferenciar los planos horizontales, así como el cuidado expresivo en las carpinterías y otros elementos que permiten mostrar distintos materiales y formas de transparencias.

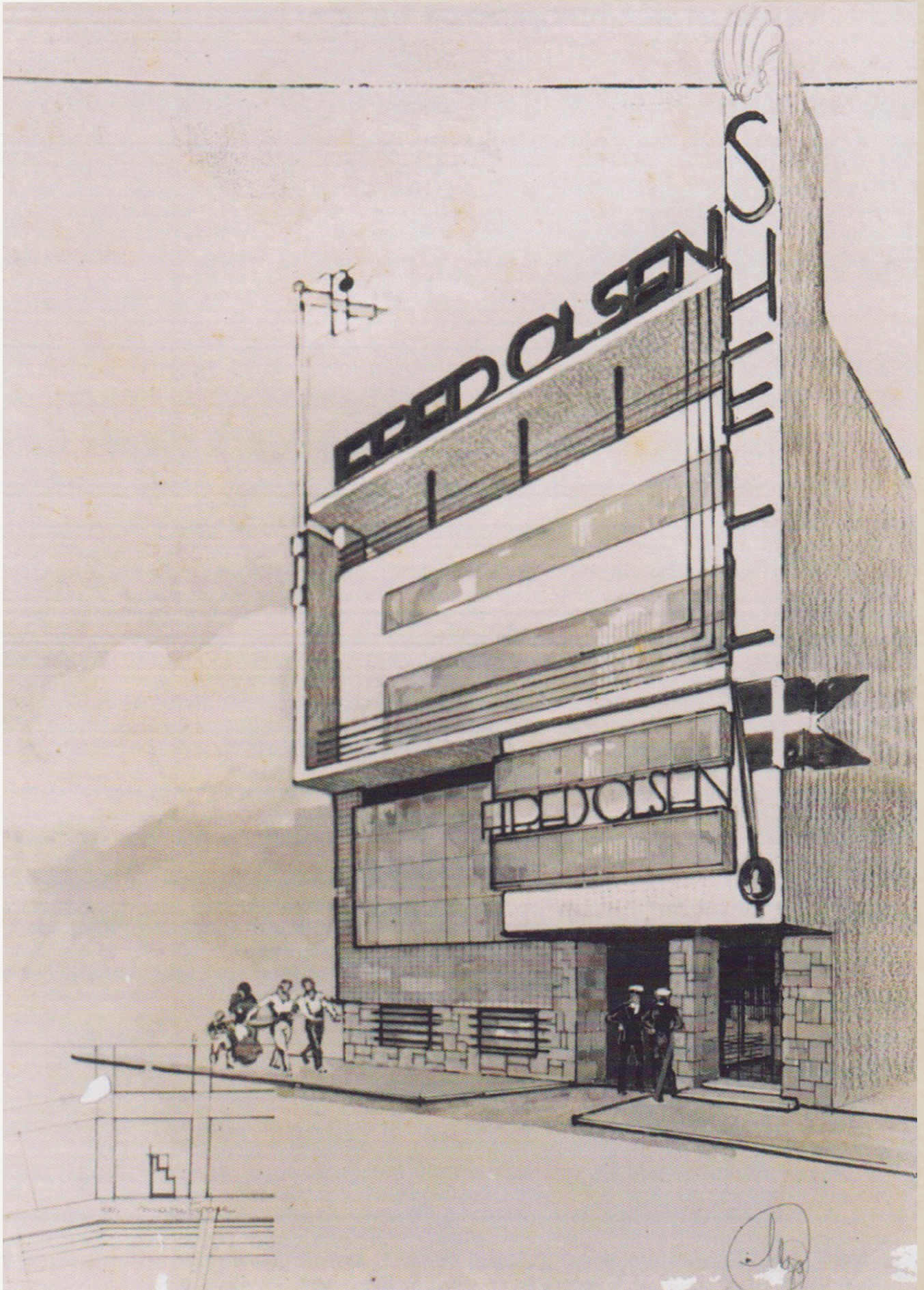
De manera casi inapreciable, se ejecutan las sombras siguiendo su control geométrico mediante recursos sistemáticos conocidos en la representación, su utilización es, como se conoce, un instrumento para realzar la volumetría y disminuir su rigidez en la representación. Esta terminal de viajeros tiene pequeña escala, acorde con la escasa movilidad de las fechas en que se proyecta, esto confiere un aspecto

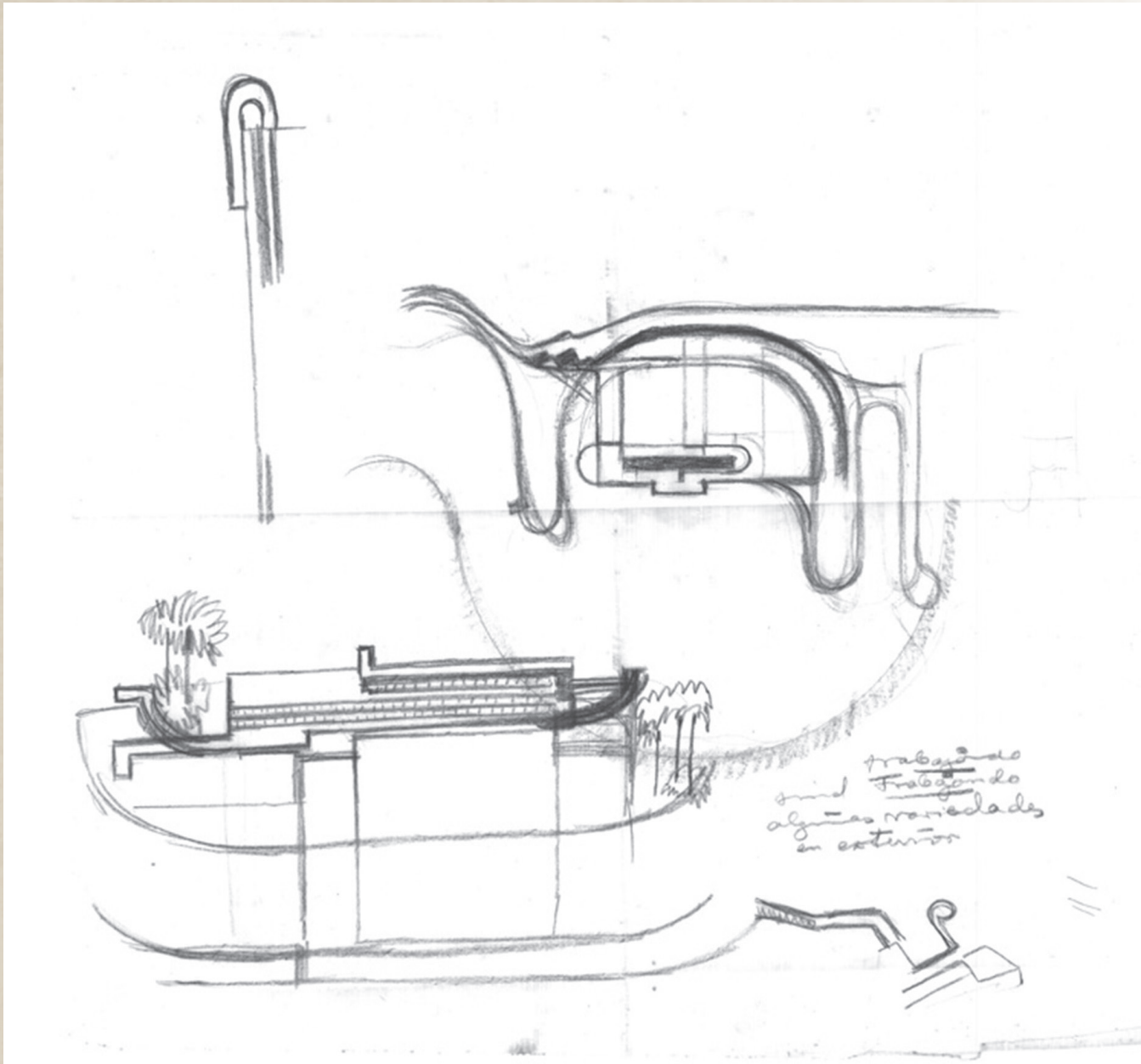
doméstico que permite el control de las escalas a través de los elementos dispuestos en el dibujo.

El último de los dibujos que presentamos, corresponde a la representación de un edificio para la naviera Fred Olsen, realmente se muestra la fachada del mismo en perspectiva, de tal forma pueden distinguirse con claridad la estructura de planos que configuran la misma, lo que abunda en la riqueza formal de la propuesta. Utiliza como recurso las texturas para aportar realismo a la presentación, al tiempo que propone diferentes tratamientos de color de los variados paños, de tal manera que genera una percepción que, con rotundo impacto visual, distingue cada paño presente por efectos de los contrastes entre figura y fondo.

Pareciera mezclar el uso del grafito con tintas aguadas, lo que enfatiza las superficies de vidrio dispuestas. Por otra parte, el uso de elementos tipográficos para la disposición de los rótulos en aquella, alejan la percepción de lo limitado que significa su condición de edificio entre medianeras. Esta tipografía se remata con elementos simbólicos de las marcas nominadas en la rotulación, en este caso Shell; igualmente, la disposición de banderas al viento, tanto en las áreas bajas como en la superior, aportan movilidad al dibujo del conjunto.

El uso de la tipografía para rematar la composición y la verticalidad lateral, parada por un letrero horizontal que diferencia la planta baja, equilibra y ayuda en los aspectos perceptivos para la interpretación global de la fachada. Finalmente, los elementos de escala, usando la figura humana, incorporan cierta dosis de realismo a la escena presentada. La movilidad de





15

Other corporate architectures

To finish this exhibition, two last drawings by this author are exhibited. The first corresponds to the building for the Gran Canaria airport, it is a conventional axonometry, treated with precision and with a clear application of the system. The pavements of the terraces and roofs are also used to differentiate the horizontal planes, as well as the expressive care in the carpentry and other elements that allow to show different materials and forms of transparencies.

In an almost invaluable way, the shadows are executed following their geometric control by means of systematic resources known in the representation, their use is, as it is known,

las figuras humanas, acompañan el tránsito perceptivo horizontal a nivel de la planta baja y completan la representación.

Otros aspectos de sus dibujos

Miguel Martín Fernández de la Torre tiene una profusa producción gráfica que acompaña a sus proyectos y llena los archivos de sus expedientes, entre los mismos resulta fácil encontrar croquis acompañados de elementos alfanuméricos, probablemente destinados a reflexión

personal. Queda pendiente un análisis en profundidad de aquellos elementos, como línea de investigación abierta. El archivo completo, donado por su familia, se encuentra a día de la fecha custodiado en la Universidad de Las Palmas de Gran Canaria a disposición de los investigadores que lo requieran.

Conclusiones

La forma de operar del arquitecto analizado a través de sus dibujos durante el periodo racionalista, no difiere del comportamiento de



15. Dibujo reflexivo a mano alzada, Miguel Martín Fernández de la Torre

15. Reflective freehand drawing, Miguel Martín Fernández de la Torre

otros profesionales coetáneos a nivel nacional. El dibujo del racionalismo en Canarias, visto a través de los dibujos del arquitecto más significativo de este periodo Miguel Martín Fernández de la Torre, se encuentra enmarcado en las coordenadas del racionalismo español, lo que confirma que las redes de comunicación entre profesionales funcionaba de manera bastante fluida, al tiempo que el abastecimiento de información internacional también estaba presente.

No queda claro que el compromiso con el racionalismo sea ideológico, pues sus comportamientos posteriores, plasmados en sus representaciones, incluyen también derivas regionalistas, pero este asunto es igualmente común en arquitectos del contexto nacional e internacional. El racionalismo forma parte de un periodo en el que se participó profesionalmente, dejando huella a través de las formas de representación de la arquitectura y las obras mismas que aún se conserva, unas protegidas y otras probablemente candidatas a ser sustituidas. ■

Referencias

- AA.VV., 1987. *El cabildo Insular y la ciudad racionalista*. Las Palmas de Gran Canaria. Ed. Cabildo Insular de Gran Canaria.
- NAVARRO SEGURA, M., 1989. *Racionalismo en Canarias*. Santa Cruz de Tenerife. Ed. ACT, Cabildo Insular de Tenerife.
- PÉREZ PARRILLA, S., 1977. *La arquitectura racionalista en Canarias*. Las Palmas de Gran Canaria. Ed. Mancomunidad de Cabildos.
- RODRÍGUEZ SCHAELEL, L., JOHANNES, P., 2017. *Racionalismo + Bauhaus*. Las Palmas de Gran Canaria. Artshop Verlag, Editorial, Publisher.
- SOLANA SUÁREZ, E., 1997. *La arquitectura de la ciudad de Las Palmas en la década de los cincuenta. De la crisis nacional a la crisis de la modernidad*. Las Palmas de Gran Canaria. Ed. Universidad de Las Palmas de Gran Canaria.

an instrument to enhance the volumetry and reduce its rigidity in the representation. This passenger terminal has a small scale, in accordance with the low mobility of the dates on which it is projected, this confers a domestic aspect that allows the control of the scales through the elements arranged in the drawing.

The last of the drawings that we present corresponds to the representation of a building for the Fred Olsen shipping company, the façade of the building is actually shown in perspective, in such a way that the structure of plans that make up it can be clearly distinguished, which is abundant in the formal richness of the proposal. It uses textures as a resource to bring realism to the presentation, while proposing different color treatment of the various cloths, in such a way that it generates a perception that, with a resounding visual impact, distinguishes each cloth present by effects of the contrasts between figures and background. It seems to mix the use of graphite with washed out inks, which emphasizes the arranged glass surfaces. On the other hand, the use of typographic elements for the arrangement of the signs in that one, removes the perception of the limitedness that its condition of building between party walls means. This typeface is finished off with symbolic elements of the brands named in the lettering, in this case Shell; likewise, the arrangement of flags blowing in the wind, both in the lower and upper areas, provide mobility to the overall drawing.

The use of typography to finish off the composition and lateral verticality, stopped by a horizontal sign that differentiates the ground floor, balances and helps in the perceptual aspects for the overall interpretation of the façade. Finally, the scale elements, using the human figure, incorporate a certain dose of realism to the scene presented. The mobility of the human figures, accompany the horizontal perceptual transit at the ground floor level and complete the representation.

Other aspects of his drawings

Miguel Martín Fernández de la Torre has a profuse graphic production that accompanies his projects and fills the files of his files, among them it is easy to find sketches

accompanied by alphanumeric elements, probably intended for personal reflection. An in-depth analysis of those elements is pending, as an open line of research. The complete file, donated by his family, is currently kept at the University of Las Palmas de Gran Canaria at the disposal of researchers who require it.

Conclusions

The way of operating of the architect analyzed through his drawings during the rationalist period does not differ from the behavior of other contemporary professionals at the national level. The drawing of rationalism in the Canary Islands, seen through the drawings of the most significant architect of this period Miguel Martín Fernández de la Torre, is framed in the coordinates of Spanish rationalism, which confirms that the communication networks between professionals worked in a quite fluid, while the supply of international information was also present.

It is not clear that the commitment to rationalism is ideological, since his later behaviors, embodied in his representations, also include regionalist drifts, but this issue is equally common in architects of the national and international context. Rationalism is part of a period in which they participated professionally, leaving their mark through the forms of representation of architecture and the work itself that is still preserved, some protected and others probably candidates to be replaced. ■

References

- AA.VV., 1987. *El cabildo Insular y la ciudad racionalista*. Las Palmas de Gran Canaria. Ed. Cabildo Insular de Gran Canaria.
- NAVARRO SEGURA, M., 1989. *Racionalismo en Canarias*. Santa Cruz de Tenerife. Ed. ACT, Cabildo Insular de Tenerife.
- PÉREZ PARRILLA, S., 1977. *La arquitectura racionalista en Canarias*. Las Palmas de Gran Canaria. Ed. Mancomunidad de Cabildos.
- RODRÍGUEZ SCHAELEL, L., JOHANNES, P., 2017. *Racionalismo + Bauhaus*. Las Palmas de Gran Canaria. Artshop Verlag, Editorial, Publisher.
- SOLANA SUÁREZ, E., 1997. *La arquitectura de la ciudad de Las Palmas en la década de los cincuenta. De la crisis nacional a la crisis de la modernidad*. Las Palmas de Gran Canaria. Ed. Universidad de Las Palmas de Gran Canaria.