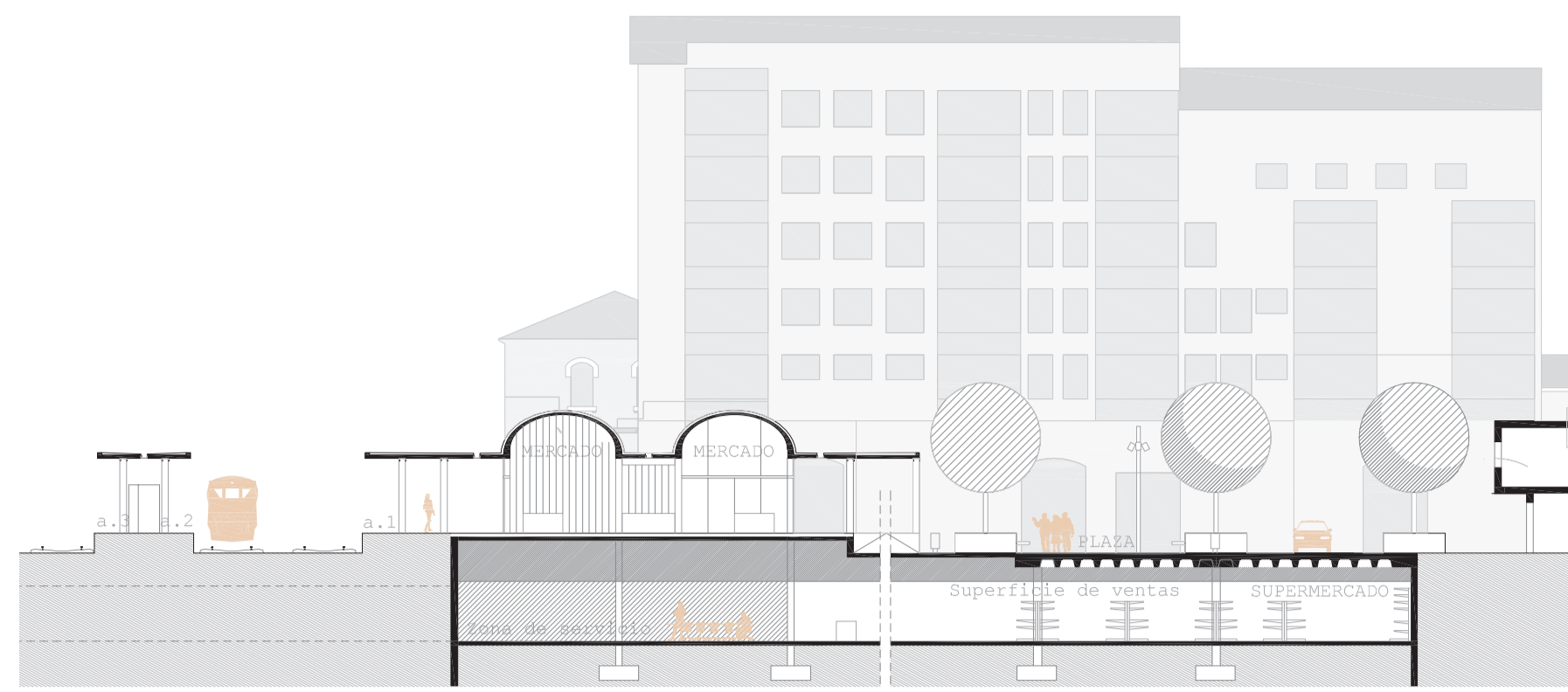


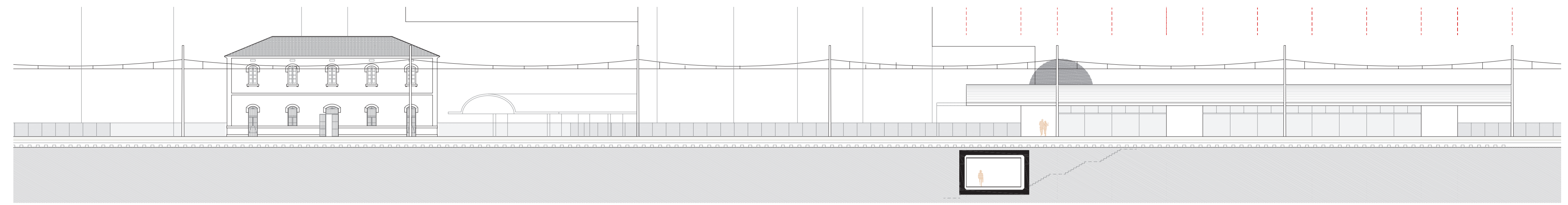
A continuación figuran los paneles en un total de 6 láminas que irán colgadas según el esquema de esta primera página: un total de 8 paneles formato A1. Los dos primeros paneles contienen información a mayor escala, un esquema y un título introductorio, los 4 siguientes se perciben como dos láminas horizontales ya que son cada una la unión de dos formatos A1. Estos contienen secciones del edificio en la parte superior, la planta principal en la parte inferior y la leyenda constructiva común a todos estos dibujos a 1 : 50. Se complementa la lámina inferior con algún detalle constructivo a 1 : 20. Los dos últimos paneles cierran la presentación con la sección de la estación, en continuidad con las otras secciones y con perspectivas de dos tipos: vistas “realistas” y una axonometría constructiva, a 1 :50, que comparte la leyenda propia de esta escala.



# Estación de Silla con Aparcamiento, Mercado y Supermercado



**Sección transversal**  
Mercado y Supermercado  
1 : 300

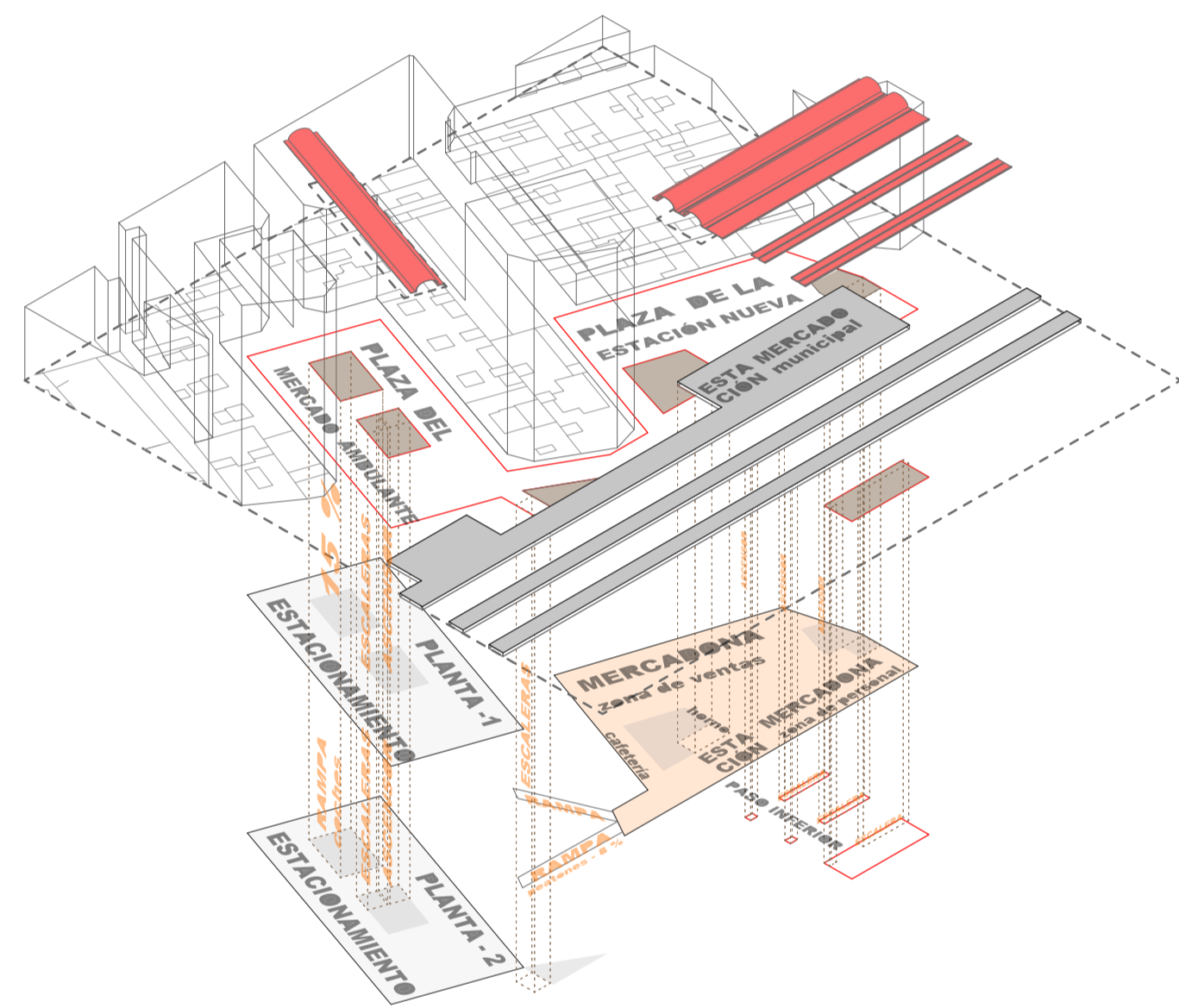


**Alzado oeste**  
Vista desde las vías  
1 : 300

## 3 PROGRAMAS Y 1 / 2 EN SILLA

TFM

DANIEL VEENSTRA MARTINEZ

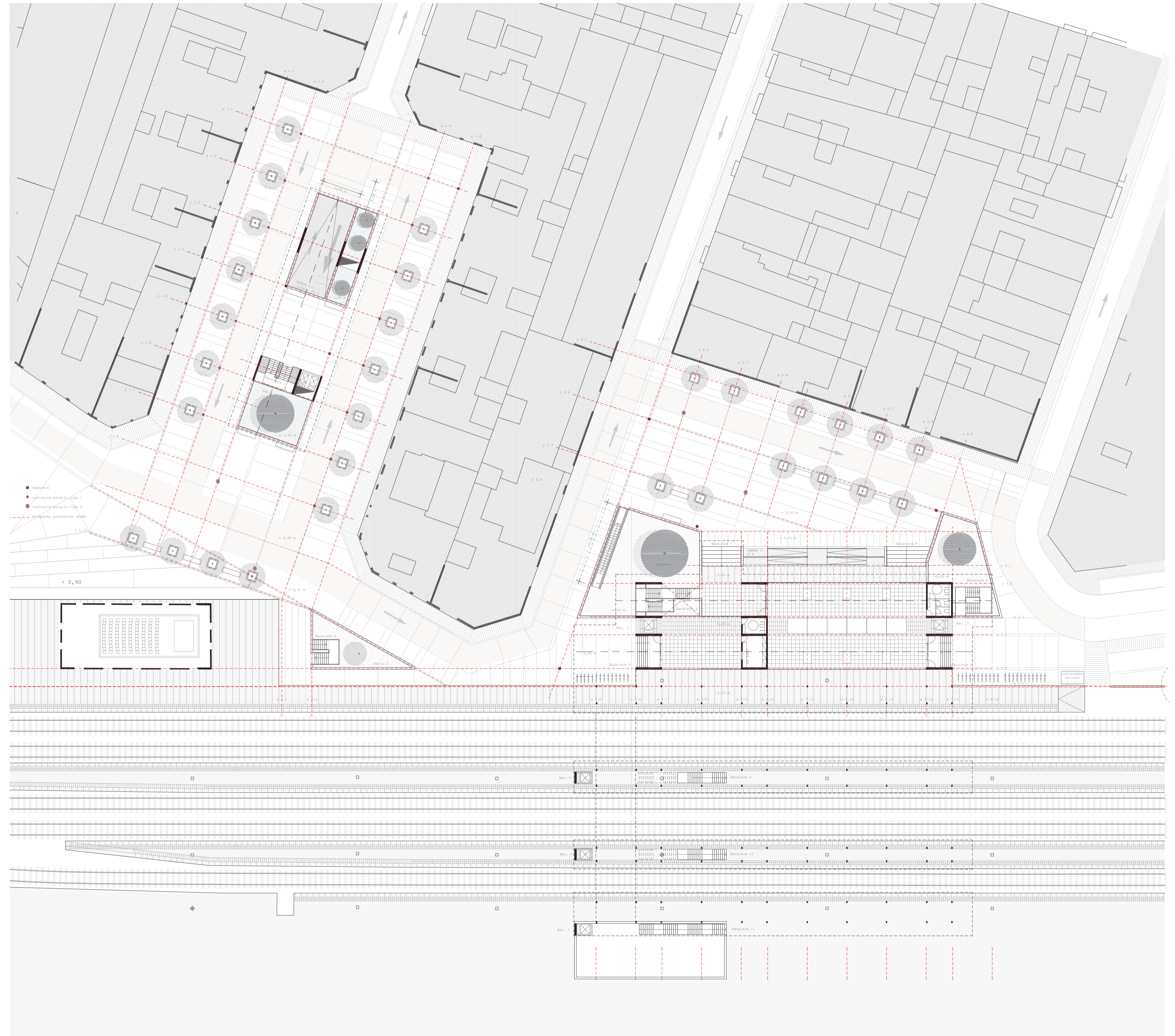


### LUGAR IMPLANTACIÓN EDIFICIO

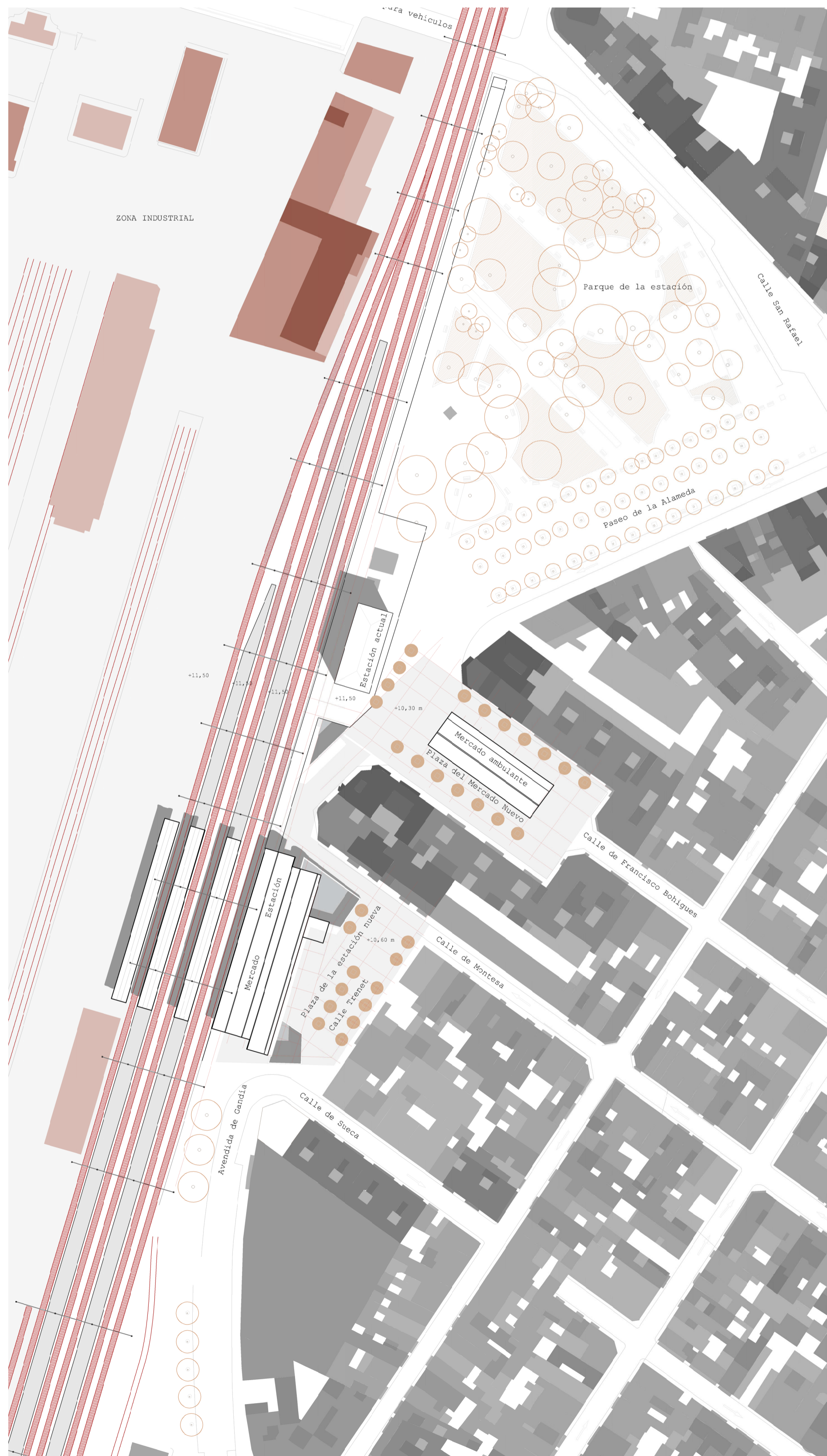
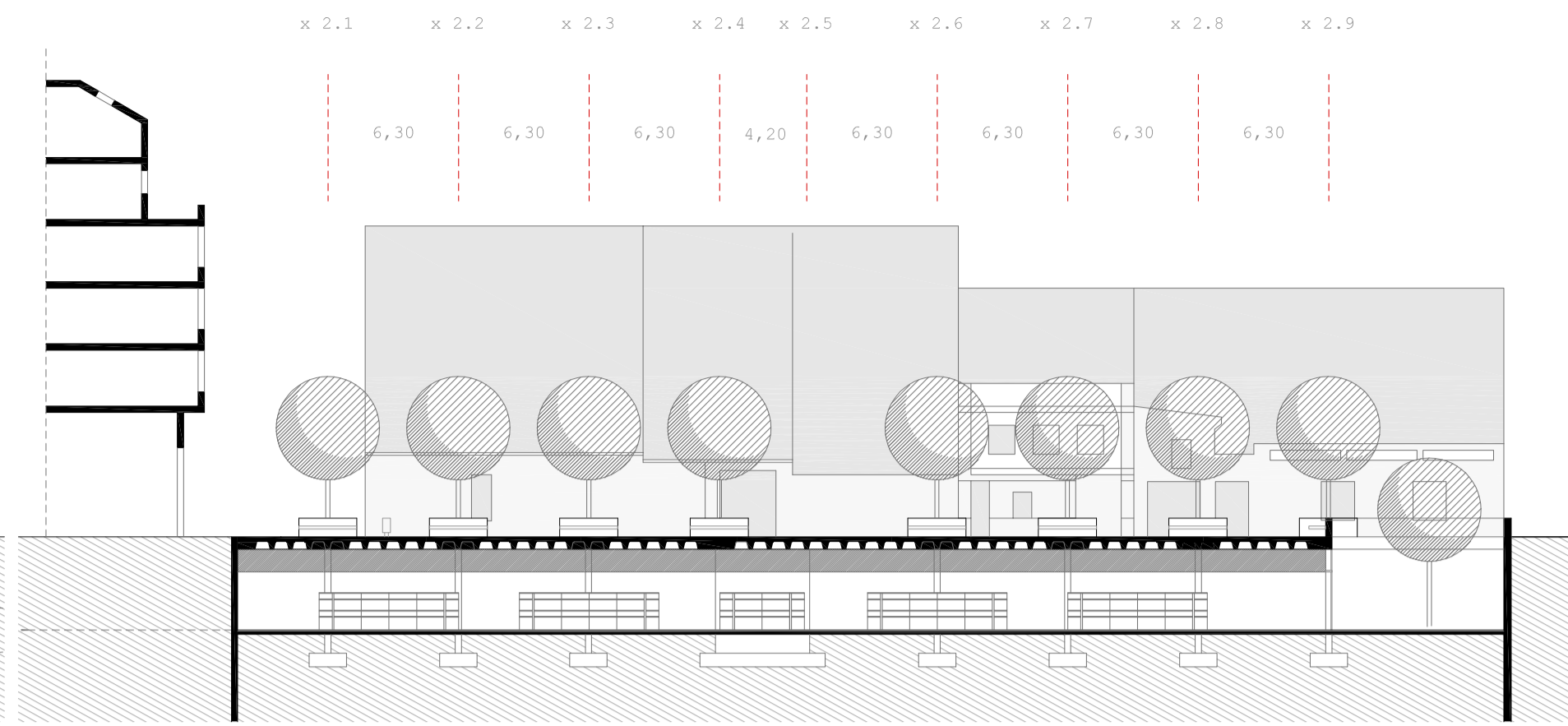
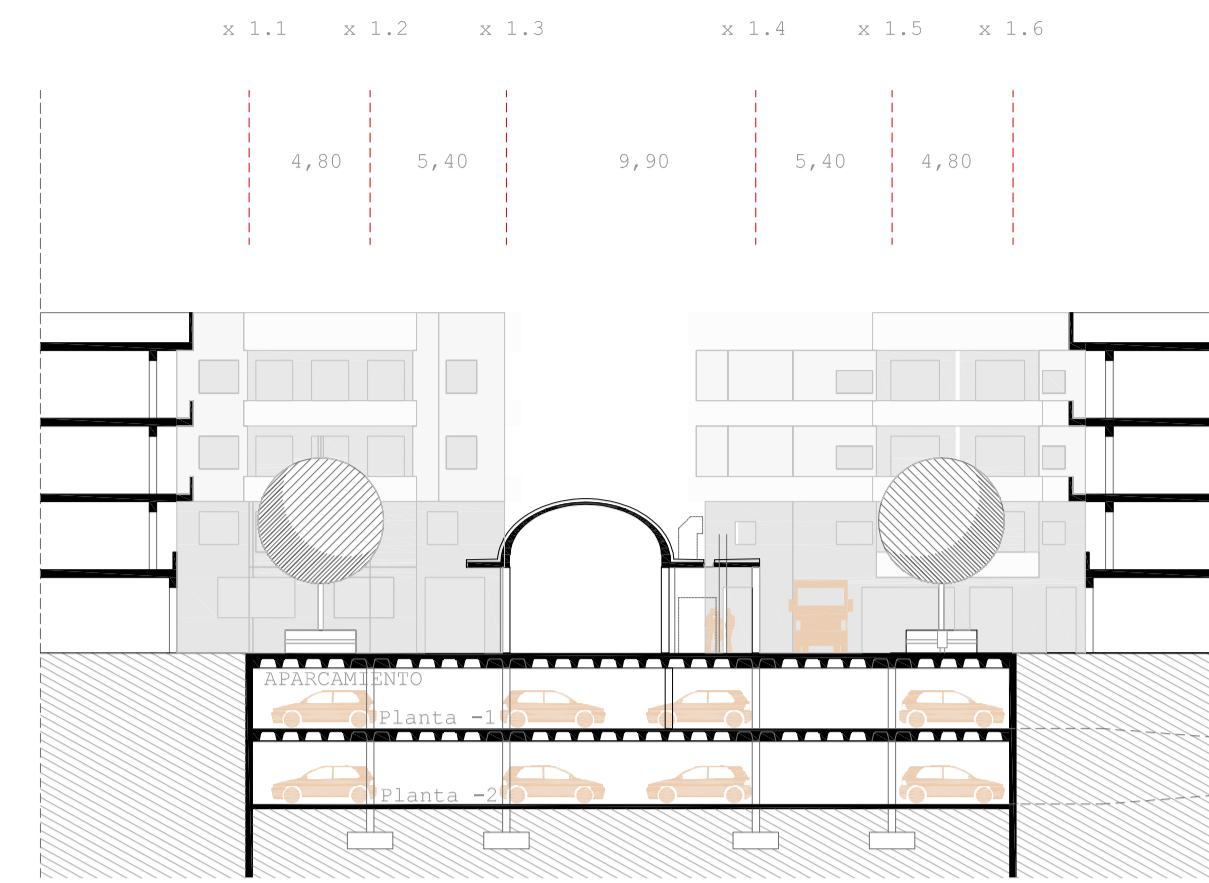
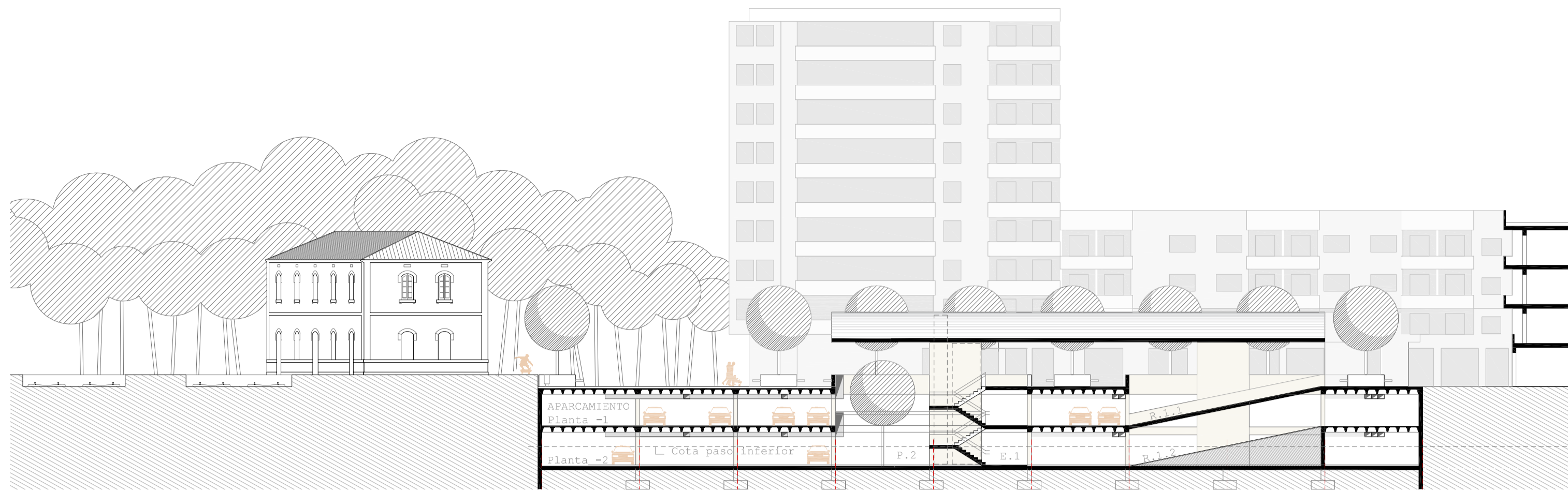
Al llegar a Silla en el ferrocarril, la terminal de contenedores situada en frente de la estación le llama poderosamente la atención. Es un paisaje urbano singular que nos recuerda a una instalación portuaria. Las vías separan la ciudad de esta gran área industrial. En un futuro no muy lejano se prevee el traslado de esta terminal. El espacio liberado podrá así ser utilizado en parte para uso residencial. El proyecto de estación pretende ser compatible con este escenario futuro y, en la medida de lo posible, ser un punto de conexión entre los dos lados de las vías. El emplazamiento al sur de la estación actual escogido para el es un lugar utilizado en la actualidad como aparcamiento. Es un espacio urbano sin resolver, una fachada visible desde el tren, a la cual podría adaptarse bien un edificio público, en el eje del parque y del polideportivo. Es un lugar más despejado sobre el cual parece buena idea definir una arquitectura de nueva planta y de uso mixto.

La geometría del lugar es irregular. Tanto por diferencias de cotas como por múltiples alineaciones de las edificaciones colindantes, a las que se suma la del ferrocarril. La solución adoptada es la siguiente: tres piezas rectangulares, una por uso, conectadas por patios que absorben las irregularidades geométricas. En la Plaza del Mercado Nuevo se sustituye el edificio de Mercado existente por una plaza. Este espacio público servirá al mercado ambulante y al futuro uso de la estación actual. Dos huecos en esta plaza la conectan a las dos plantas inferiores de estacionamiento. Del mismo modo, el supermercado ocupa el espacio bajo rasante de lo que es ahora un estacionamiento abierto, en la Calle Trenet. El paso inferior se ubica entre estos dos elementos a la altura de la calle Montesa. Su nivel se corresponde con el del supermercado (-5,50 m. respecto al andén) y enlaza con el patio principal. Este patio principal es el punto de conexión de la estación, del supermercado, el aparcamiento y la plaza. A partir del paso inferior, el edificio de mercado-estación se alinea con las vías y su fachada queda alineada con la estación actual. La parte del sótano correspondiente a la huella del mercado es la zona de servicio del supermercado, la huella de la plaza, se corresponde a superficie de ventas.

Este es el único volumen que emerge sobre rasante. Alberga el mercado y la estación en dos espacios cerrados independientes. Se implanta sobre un pedestal de 90 cm, a cota de andén, destacándose así del resto de la plaza. Tiene una lógica propia, diferenciándose claramente del resto. Dos bóvedas de cañón apoyan sobre tres apoyos conformados por muros de hormigón que definen los núcleos de servicio. Las marquesinas son elementos planos de hormigón que se entienden como una extensión de la cubierta del edificio principal. En la banda central se disponen instalaciones, el canalón principal. También se ubican ahí los ascensores y los puestos de mercado equipados. El mobiliario del mercado es un elemento importante del proyecto. Se plantea con unas cajas metálicas que se abren cuando se pone en marcha el mercado. Cerrados, los puestos no son más que unos volúmenes puros que no cierran el espacio diáfano cubierto por las bóvedas.

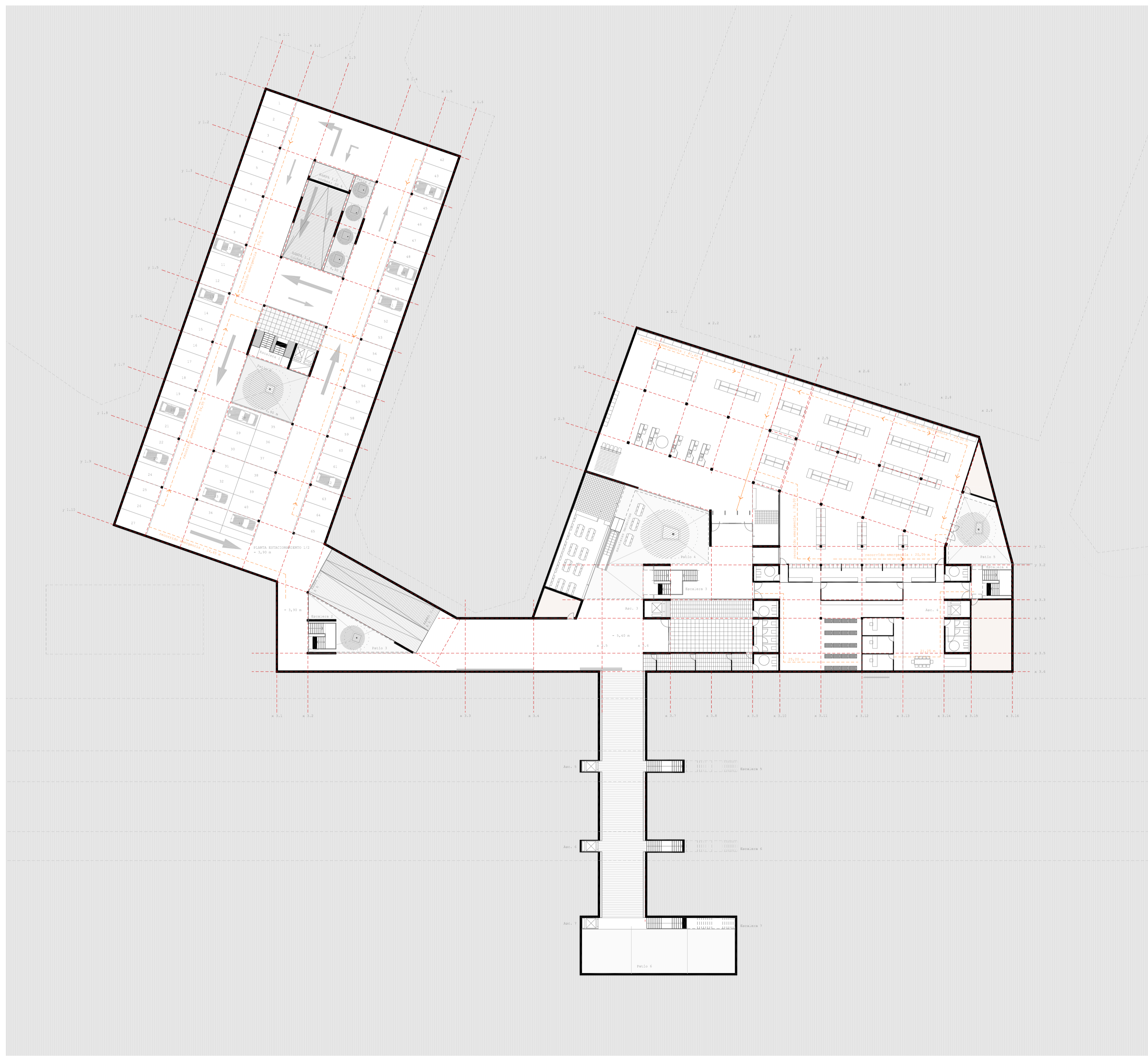


**Planta baja del conjunto**  
Cota de calle y cota de andén  
1 : 350



**Sección longitudinal**  
Aparcamiento  
1 : 300

**Sección transversal**  
Aparcamiento y supermercado  
1 : 300



**Planta de emplazamiento**  
Relación entre patios, parque y ferrocarril  
1 : 1 000

**Planta sótano del conjunto**  
Cotas - 3,90 m y -5,40 m  
1 : 350

