

UNIVERSIDAD POLITECNICA DE VALENCIA

ESCUELA POLITECNICA SUPERIOR DE GANDIA

DIPLOMADO EN TURISMO

---



UNIVERSIDAD  
POLITECNICA  
DE VALENCIA



ESCUELA POLITECNICA  
SUPERIOR DE GANDIA

# “Turismo de Córdoba. Análisis y diagnóstico”

***TRABAJO FINAL DE CARRERA***

Autor/es:

**Carla Selma Blanch**

Tutor/a:

**Francisca Ramón Hernández**

***GANDIA, 2012***

# ÍNDICE GENERAL

INTRODUCCIÓN	Pág. 4
1. CARACTERÍSTICAS GENERALES DE CÓRDOBA	Pág. 5
1.1. Localización y mapa de Córdoba	Pág. 5
1.2. Vista aérea de Córdoba	Pág. 6
1.3. Población y economía	Pág. 7
1.4. Clima, flora y fauna	Pág. 9
2. ANTECEDENTES HISTÓRICOS: AL-ANDALUS	Pág. 11
2.1. Abd al-Rahman III, el Gran Califa Cordobés	Pág. 16
2.2. Medinat al-Zahra	Pág. 18
2.2.1. Urbanismo	Pág. 21
2.2.2. Arquitectura, decoración y partes de Medinat al-Zahra	Pág. 24
2.2.3. Medinat al-Zahra actualmente	Pág. 29
3. DESCRIPCIÓN DE LOS PRINCIPALES RECURSOS HISTÓRICO-ARTÍSTICOS DE CÓRDOBA	Pág. 31
3.1. Puerta de Almodóvar	Pág. 31
3.2. Sinagoga	Pág. 32
3.3. El Alcázar de los Reyes Cristianos	Pág. 34
3.4. El Molino de la Albolafia	Pág. 37
3.5. Puente Romano	Pág. 38
3.6. Castillo de la Calahorra	Pág. 39
3.7. Arco del Triunfo	Pág. 40
3.8. Mezquita-Catedral de Córdoba	Pág. 41
3.9. Museo Arqueológico provincial	Pág. 44
3.10. Torre de la Malmuerta	Pág. 45
3.11. Antigua Muralla	Pág. 46
4. ANÁLISIS TURÍSTICO	Pág. 47
4.1. La demanda de Córdoba	Pág. 47
4.1.1. Demanda nacional	Pág. 52
4.1.2. Demanda internacional	Pág. 53

4.2. La oferta de Córdoba	Pág. 54
4.2.1. Turismo cultural	Pág. 55
4.2.2. Turismo activo	Pág. 62
4.2.3. Turismo de naturaleza	Pág. 65
4.2.4. Turismo ecuestre	Pág. 69
4.2.5. Turismo potencial	Pág. 70
4.2.5.1. Turismo de Congresos	Pág. 70
4.2.5.2. Turismo de flamenco	Pág. 72
4.2.6. Rutas	Pág. 74
4.2.7. Fiestas Populares	Pág. 76
4.2.8. Gastronomía	Pág. 78
4.2.9. Transporte	Pág. 80
4.2.10. Oferta de alojamientos	Pág. 85
4.2.11. Oferta de restauración	Pág. 87
CONCLUSIONES	Pág. 89
BIBLIOGRAFÍA	Pág. 91

# INTRODUCCIÓN

Córdoba es una ciudad con encanto que te enamora y te embruja con su historia y belleza, esta es la razón de mi elección como tema de mi trabajo.

*Córdoba es una de las ciudades más antiguas de Europa. Fundada por el cónsul romano Marco Claudio Marcelo a mediados del siglo II a. de C., representa una extraordinaria simbiosis de Oriente y Occidente. Dos milenios de historia han dado entidad y espesor al tiempo de Córdoba, haciéndolo habitable, elástico.*

*Córdoba es cruce de caminos, enclave privilegiado entre sierra, valle del Guadalquivir y campiña, y ha sido cuatro veces capital a lo largo de su historia. Capital de la Bética, la provincia más romanizada del Imperio. Capital del Califato Omeya en el siglo X. Capital del Judaísmo gracias a su Judería y a Maimónides. Y capital de la frontera cristiana durante los últimos siglos de la Reconquista. Todo ello nos ha dejado un patrimonio de primera magnitud en forma de murallas, puentes, templos, conventos, estatuas, casas señoriales, tradiciones, documentación histórica, yacimientos arqueológicos y personajes notorios. La mayor parte de este patrimonio fue designado por la UNESCO, en 1994, Patrimonio de la Humanidad<sup>1</sup> distinción que la convierte en tesoro universal.*

Pero la época de mayor esplendor para Córdoba fue la que vivió con Abd al-Rahman III, cuando quedó constituido, de manera oficial el Califato de Occidente, en cuyos días Córdoba iba a vivir la época más importante y floreciente de toda su larga historia y a convertirse en la población más grande de la Europa de entonces a la par que una de las más cultas del mundo de su época.

Por eso el trabajo va a centrarse principalmente en la época musulmana, cuando Andalucía se solía llamar Al-Andalus, haremos una breve introducción de su historia y daremos a conocer quien fue el Gran Califa Cordobés Abd al-Rahman III. Siguiendo este hilo, vamos a analizar los recursos con los que cuenta la ciudad de Córdoba como destino turístico. Empezaremos localizando la ciudad en el mapa, conociendo su estado actualmente y hablando de su clima, flora y fauna; concluyendo con un análisis turístico de la ciudad y de sus principales recursos culturales, ya que el turismo cultural es el principal reclamo turístico de la ciudad de Córdoba.

---

<sup>1</sup> Texto extraído de la página [www.ciudadesdel patrimonio.org](http://www.ciudadesdel patrimonio.org)

# 1. CARACTERÍSTICAS GENERALES DE CÓRDOBA

## 1.1. Localización y mapa de Córdoba

Córdoba goza de una localización geográfica estratégica privilegiada. Está situada en el extremo suroccidental del continente europeo, al sureste de España en la Comunidad Autónoma de Andalucía.

La provincia de Córdoba, regada por el Guadalquivir en su curso medio, es la más septentrional de todas las provincias andaluzas. Físicamente está estructurada por Sierra Morena al norte, La Campiña en el centro y, al sur, las Cordilleras Subbéticas.



La ciudad de Córdoba, situada en el margen derecho del Guadalquivir, es desde antiguo una encrucijada de vías de comunicación: la vía de Extremadura que se dirige hacia el oeste atravesando la Sierra; la vía de la Meseta que cruza Sierra Morena a través de Despeñaperros, y la vía Augusta que seguía el curso del Guadalquivir hasta Cádiz, pasando por Sevilla. La situación de la ciudad en el Valle Bético, en una zona con confluencia entre la Sierra y la Campiña, la definieron como centro comercial humano de la religión.

Fuente: [http://mapas.owje.com/11939\\_mapa-de-la-provincia-de-cordoba.html](http://mapas.owje.com/11939_mapa-de-la-provincia-de-cordoba.html)

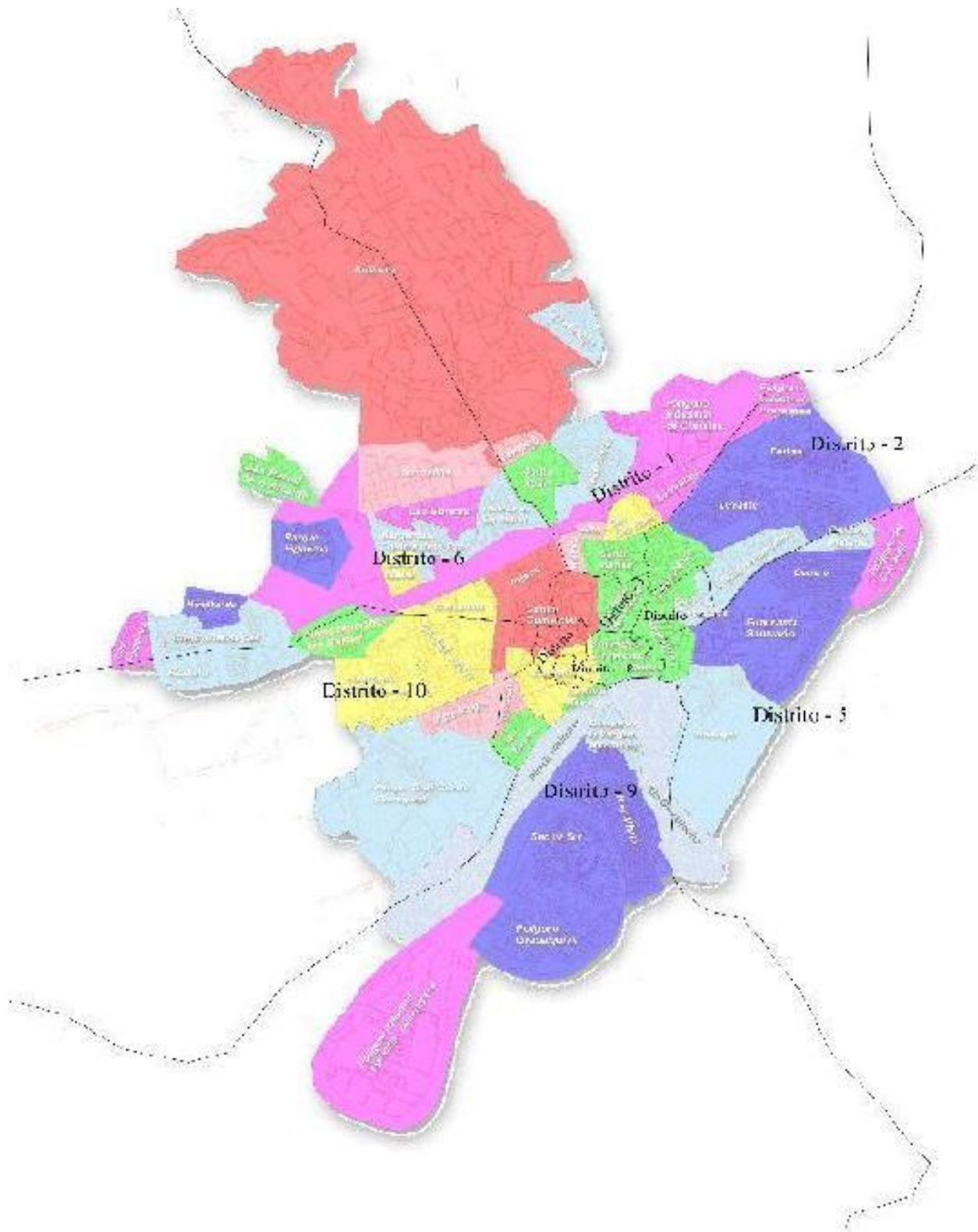
## 1.2. Vista aérea de Córdoba



Fuente: Elaboración propia

## 1.3. Población y economía

### Mapa de distritos



Estadísticas de Población. Ayuntamiento de Córdoba.

Fuente: [http://www.ayuncordoba.es/index.php?option=com\\_content&view=article&id=625&Itemid=120](http://www.ayuncordoba.es/index.php?option=com_content&view=article&id=625&Itemid=120)

## Población

Según los “Datos estadísticos de la ciudad de Córdoba a 1-1-2011” el total de habitantes de la ciudad es de 330.033. Como podemos ver en el mapa, la ciudad está dividida en diez distritos, siendo el 6 el más poblado con 65.664 habitantes (véase figura 1).

Por otra parte, podemos ver en la tabla (fig. 1) que se trata de una población feminizada ya que el número de mujeres es mayor que el de los hombres, ascendiendo a 171.233 mujeres frente a los 158.800 hombres.

*Figura 1*

<b>Población por distritos censales y sexo. (Al 1/1/2011)</b>				
<b>DISTRITO</b>	<b>Total Habitantes</b>	<b>Mujeres</b>	<b>Hombres</b>	<b>% Poblac. S/Total</b>
1	45105	23536	21569	13,67%
2	60208	31039	29169	18,24%
3	3381	1827	1554	1,02%
4	6285	3298	2987	1,90%
5	37553	19354	18199	11,38%
6	65664	33715	31949	19,90%
7	5680	3181	2499	1,72%
8	4183	2213	1970	1,27%
9	42715	21997	20718	12,94%
10	59259	31073	28186	17,96%
<b>Total</b>	<b>330033</b>	<b>171233</b>	<b>158800</b>	<b>100,00%</b>

*Fuente: Datos estadísticos de la ciudad de Córdoba a 1-1-2011*

## Economía

La principal fuente económica de Córdoba es el turismo. Gracias a los recursos culturales con los que cuenta, esta ciudad recibe millones de pasajeros cada año y hace que el comercio, servicios empresariales, transporte y hostelería ocupen un lugar destacado en la economía cordobesa.

En segundo lugar se encuentran la ganadería y la industria agroalimentaria de transformación, seguido de la industria manufacturera y de la construcción, que también juegan un papel importante en la economía de Córdoba.



## 1.4. Clima, flora y fauna

### Clima

Al estar rodeada por montañas, la provincia no recibe influencia marítima sino atlántica, determinando su clima, que es del tipo mediterráneo-continental. La temperatura media anual es de unos 19° C. con inviernos suaves (10° C. de media) y veranos muy calurosos, en los que con frecuencia se superan los 45° C.

Las precipitaciones se concentran en los meses más fríos, situación que se da más en los meses de diciembre a febrero, y presenta una fuerte sequía estival, típica de los climas mediterráneos. Las lluvias anuales superan de media los 500 mm, aunque hay una importante irregularidad interanual.

### Flora y fauna

La provincia de Córdoba es una región repleta de naturaleza, que se puede visitar durante cualquier época del año. Cuenta con varios Parques Nacionales donde predomina la flora mediterránea.

*Lince Ibérico*



Fuente:[http://www.sierradebaza.org/Fichas\\_fauna/07\\_03\\_lince/lince.htm](http://www.sierradebaza.org/Fichas_fauna/07_03_lince/lince.htm)

En el Parque Natural de Cardeña – Montoro (con una extensión de casi 40 mil hectáreas) se puede observar un paisaje de dehesas y bosque mediterráneo, con una flora donde se puede encontrar el acebuche, el quejigo, el alcornocal, la encina, el roble (sobre todo el melojo, de

importante valor botánico), el madroño, el lentisco, la coscoja, la jara y el brezo. En cuanto a su fauna, hay colonias de nutrias, lince, lobos, venados, ciervos, jabalíes, gamos, corzos, muflones, gatos montés, zorros, lobos, tejones, águilas imperiales, reales, calzadas y culebreras, gavilanes, búhos reales, cárabos, conejos, zorros, ginetas, meloncillos, cernícalos comunes y primillas, ovejas, lagartijas colilargas, vacas y cerdos.



*Sierra de Hornachuelos*

*Fuente:* <http://www.juntadeandalucia.es/medioambiente/servtc5/ventana/fotografias.do?idEspacio=7413>

En el Parque Natural de la Sierra de Hornachuelos (67 mil hectáreas) se encuentran el álamo, el aliso, el fresno, la hiedra, el majuelo, el alcornoque, el quejigo, la encina, el algarrobo, el acebuche, el palmito, el lentisco, el arrayán, la coscoja y el madroño. Su fauna es muy variada, destacándose entre las aves los buitres negros (la segunda colonia más grande de toda Andalucía) y leonados (tres colonias bien diferenciadas entre sí), las cigüeñas negras y las águilas imperiales y entre los mamíferos los meloncillos y los lince, así como también el ciervo y el jabalí.

En el Parque Natural de las lagunas del sur se pueden apreciar las encinas, quejigos, carrizos, eneas, cañas y juncos (flora) y porrones pardo, común y moñudo, calamones, malvasías y ansares común.

En el Parque Natural de la Sierra Subbética (de casi 32 mil hectáreas) es posible encontrar entre la flora autóctona: el arce, el chopo, la encina, el quejigo, la enea, el carrizo, la caña, el junco, la coscoja, el majuelo, el lentisco y la retama de color. El olivo y el almendro son muy apreciados por la economía presente en la región. La fauna presente en la zona está constituida por: el jabalí, el gato montés, el musgano de Cabrera, el erizo europeo, la cabra montesa, el conejo, el zorro, el halcón peregrino, el cernícalo vulgar y primilla, el curruca, el porrón pardo, moñudo y común, el azor, el ansar común, el gavilán, la paloma torcaz y el águila calzada



*Buitre leonado*

*Fuente:* <http://www.subbetica.com/parque-natural-de-las-sierras-subbeticas>

## 2. ANTECEDENTES HISTÓRICOS, AL-ANDALUS

Para entender mejor el significado de Medinat al-Zahara, vamos a retroceder en la historia hasta la conquista de la península Ibérica por parte de los musulmanes, vamos a hablar de Al-Andalus.

Al-Andalus era el nombre que designaba al territorio dominado por los musulmanes en la península Ibérica durante la edad media, desde su llegada en el 711 hasta la definitiva derrota de su último núcleo político en 1492. Su denominación parece provenir de los vándalos (grupos de pueblos que poblaron en el siglo VI esos territorios) y aparece ya documentado en el 716.

Al-Andalus se incorporó al sistema económico del mundo islámico, un mundo fuertemente urbanizado. Sus ciudades eran centros de producción artesanal y de un activo comercio. Mantuvo relaciones mercantiles con la civilización islámica y con los países cristianos. La agricultura tuvo un papel secundario, aunque aportó importantes novedades como la intensificación del regadío y la introducción de nuevos cultivos.

La población fue muy heterogénea. La religión actuó como el principal elemento diferenciador entre musulmanes, cristianos y judíos. Había también diferencias étnicas entre los musulmanes, que se encontraban formados por distintos grupos tales como árabes, bereberes, hispanos, negros del Sudán y eslavos. Ateniéndonos a criterios económicos existían diversas categorías sociales: de un lado, la jassa, clase social más elevada, representada por la aristocracia árabe, y de otro, la masa popular urbana o amma, de la que formaban parte sobre todo muladíes y mozárabes. En el mundo rural predominaron los aparceros, los pequeños propietarios vinculados al Estado mediante el pago de tributos y los campesinos adscritos a la tierra.

Por otra parte, en al-Andalus, no había separación entre el poder político y el religioso. Los califas eran la máxima autoridad temporal y espiritual de la comunidad. Los organismos más importantes de la administración central fueron la Cancillería, el servicio de correos y la Hacienda, que se nutría de numerosos impuestos en un Estado esencialmente tributario. La administración de justicia corría a cargo de los cadíes (qadis), que actuaban de acuerdo con las normas del Derecho canónico, el Corán y la Sunna (los ejemplos sacados del comportamiento de Mahoma). El gobierno del territorio estaba a cargo de los valíes, jefes de las distintas coras (provincias) en las que se dividía al-Andalus. Al frente de la administración local se encontraban los prefectos de las

ciudades.

La vinculación existente en el islam entre el pensamiento y la religión resultó en cierta medida un obstáculo para el desarrollo de la cultura. Pese a todo, al-Andalus, particularmente hasta el siglo XI, estuvo muy por delante de los territorios peninsulares cristianos en el terreno cultural. Al-Andalus fue, por otra parte, el cauce a través del cual la cristiandad occidental pudo acceder al conocimiento de buena parte de la cultura clásica.

Podemos diferenciar tres etapas en este periodo de tiempo, el emirato dependiente, el emirato independiente o Califato Abasí y el Califato Omeya:

En el 711, el rey visigodo Rodrigo fue derrotado por los musulmanes en la batalla de Guadalete, tras la cual, los ejércitos bereberes dirigidos por Tariq ibn Ziyad, a los que se sumaron, en el 712, efectivos árabes al mando de Musa ibn Nusayr, decidieron proseguir la conquista y en menos de cinco años se hicieron con el dominio del territorio peninsular. Las crónicas cristianas describen la conquista como una política de terror, pero en la realidad predominó el sistema de pactos y capitulaciones con la nobleza y las ciudades. El respeto manifestado por los musulmanes hacia los cristianos, considerados como ellos mismos 'gentes del libro' (monoteístas), contribuyó a facilitar la conquista.

Desde el 714 hasta el 756, la península Ibérica se convirtió en una provincia del islam bajo la soberanía de los califas Omeyas de Damasco, gobernada por valíes designados en el norte de África. La capital, inicialmente situada en Sevilla, se estableció definitivamente en Córdoba. Durante esta primera etapa, conocida con el nombre de emirato dependiente, se produjeron numerosos enfrentamientos entre los bandos de la aristocracia árabe. Pero el conflicto más grave estuvo protagonizado por los bereberes, que se sentían discriminados frente a los árabes. Para sofocar la sublevación acudió un importante contingente de sirios que acabaron asentándose en la península Ibérica. La inestabilidad política de al-Andalus permitió al reino de Asturias, surgido tras la batalla de Covadonga (722), afianzar su independencia.

A mediados del siglo VIII, los Omeyas fueron desplazados del califato por los Abasíes y el centro de poder se trasladó a Bagdad. Un miembro de la dinastía Omeya, Abd al-Rahman, consiguió huir de la persecución y hacerse con el poder en al-Andalus, desligándose de la obediencia política a Bagdad. Surgió así el emirato independiente (756-929), también conocido como Califato Abasí.

Durante esta etapa, los emires Omeyas tuvieron que hacer frente a numerosas

sublevaciones de los muladíes (hispanos convertidos al islam). Estas tensiones se reflejaron en las tendencias autonomistas de las marcas (distritos fronterizos) del norte, Toledo, Mérida y Zaragoza, así como en las constantes revueltas sociales que promovieron en el interior de al-Andalus. La más grave fue la protagonizada desde el 879 por Umar ibn Hafsun, dirigente de los muladíes andaluces que luchaban por ver reconocida su igualdad con los árabes. Desde la fortaleza de Bobastro, en algún lugar (que, en la actualidad, no ha quedado totalmente esclarecido) de la sierra de Málaga, el movimiento se extendió por amplias zonas del sur de la península Ibérica hasta que, en el 928, los descendientes de Hafsun se rindieron.

En el 929, el emir Abd al-Rahman III adoptó el título de califa, lo que significó la independencia religiosa de al-Andalus y la creación del que pasó a ser conocido como califato de Córdoba. Los califas Omeyas restauraron el orden en el interior de al-Andalus, mantuvieron las fronteras con los núcleos cristianos y extendieron su poder por el norte de África. Fue una época en la que se dieron cita la prosperidad económica y el esplendor de la cultura y el arte.

El Califato de Córdoba fue el territorio gobernado desde la ciudad de Córdoba por los califas de la dinastía Omeya y, por extensión, nombre del periodo de mayor apogeo de al-Andalus, que a lo largo de un siglo de existencia, desde el 929 hasta el 1031, marcó el cenit de la influencia del islam andalusí dentro y fuera de la península Ibérica.

A lo largo del califato se recuperaron las fronteras alcanzadas por el emirato en el siglo anterior, logrando someter a tributo a los reinos cristianos y deteniendo la repoblación aragonesa y catalana. Sin embargo, el poder califal no pudo evitar la consolidación de aquéllos y el avance del proceso conocido como Reconquista. A su vez, el califato desarrolló una política activa en el norte de África y en el Mediterráneo occidental para debilitar la presencia Fatimí en el Magreb. Unos frentes políticos en los que desempeñó un papel fundamental el Ejército, dentro del cual jugarían un papel creciente las tropas bereberes (que serían alistados de forma masiva por Almanzor), y la Marina de guerra, creándose desde la época de Abd al-Rahman III una importante flota para hacer frente a las invasiones de los pueblos nórdicos y para apoyar acciones en el Magreb contra los intereses Fatimíes.

El califato de Córdoba culminó el desarrollo de la civilización hispanomusulmana, tanto en su organización política y la administración de sus recursos como en el florecimiento de una dinámica e intensa actividad cultural. El califato nunca tuvo una estructura administrativa fija, pero modeló un Estado centralizado amparado en la tradición precedente. Una de las piezas más importantes fue el hayib, que se convirtió en una institución permanente bajo Al-Hakam II, el cual dirigía la política administrativa de las provincias y las campañas militares, además de otros asuntos encomendados por el califa. En las tareas de gobierno y bajo el directo control del hayib se encontraban los visires, cuyo número varió de forma constante. A estos funcionarios, algunos de ellos integrantes de la Secretaría del califa, habría que añadir otros ya existentes en la época del emirato, como el zalmedina, que era el regente en ausencia del califa, y los jueces (cadíes o qadis), que ejercían sus funciones de acuerdo con el Corán y bajo la interpretación de la escuela jurídica malikí. Esta compleja estructura estatal y el mantenimiento de un poderoso ejército fueron posibles gracias a la diversidad de los recursos del califato y la eficacia del sistema impositivo tanto en las ciudades como en el mundo rural, y por la tributación y las operaciones militares contra los reinos cristianos.

Por último, el califato, y en concreto su capital, la ciudad de Córdoba, se convirtió en el epicentro de la civilización hispanomusulmana y desempeñó un papel esencial en las relaciones espirituales e intelectuales entre Oriente y el mundo cristiano, así como en la transmisión a Europa de la cultura clásica, ejerciendo una gran influencia en el desarrollo de la filosofía europea de la edad media.

En la evolución del califato se pueden distinguir tres etapas claramente diferenciadas:

- En primer lugar, tuvo lugar el periodo de dominio efectivo de los califas Omeyas (Abd al-Rahman III y Al-Hakam II) entre el 929 y el 976, bajo los cuales el califato se convirtió en uno de los centros políticos, económicos y culturales más importantes del Occidente medieval.
- En segundo lugar, transcurrió el periodo Amirí (976-1009), durante el que Hisam II, el hijo de Al-Hakam II, accedió al califato gracias a una intriga palaciega, pero en el cual el poder real fue asumido por su hayib (primer ministro) Muhammad ibn Abí Amir al-Mansur, más conocido como Almanzor (981-1002), y posteriormente por los dos hijos

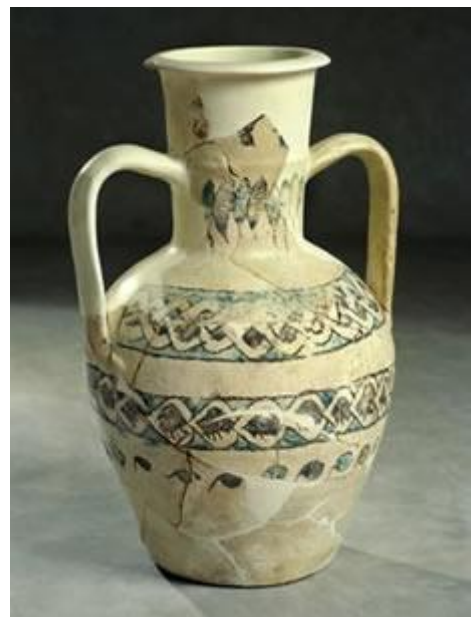
de éste, Abd al-Malik al-Muzaffar (1002-1008) y Abd al-Rahman Sanyul, también conocido como Sanchuelo (1008-1009); época en la que se recurrió sistemáticamente a la yihad ('guerra santa') contra los reinos cristianos, obteniendo importantes pero efímeras victorias militares, y en la que la usurpación del poder califal planteó un grave problema de legitimidad.

- Finalmente y como última etapa, se llegó a la crisis y desintegración del califato, la llamada fitna ('fraccionamiento'), que se prolongaría hasta el año 1031, cuando finalizó el gobierno de Hisam III, iniciado cuatro años antes, para dar comienzo a la existencia de los reinos de taifas.



*Base epigrafiada*

Fuente: <http://alyamiah.com/cema2/?p=114>



*Jarra*

Fuente: <http://alyamiah.com/cema2/?p=114>

## 2.1. *Abd-al Rahman III, el Gran Califa Cordobés*

Abd al-Rahman III (891-961), emir (912-929) y fundador del califato de Córdoba (929-961).

La situación de Al-Andalus era tremendamente negativa cuando falleció Abd Allah y designó como sucesor a su nieto Abd-al Rahman III. Tenía solo 21 años pero ya había demostrado interesantes dotes políticas que pronto puso en marcha desde su nuevo cargo.

Cuando accedió al gobierno, al-Andalus se encontraba desintegrado en numerosos poderes autónomos. El nuevo emir consiguió restablecer el orden y la autoridad de los Omeyas. El problema más urgente era acabar con la sublevación de Umar ibn Hafsun, extendida por amplias zonas del centro de Andalucía. La ocupación de la fortaleza de Bobastro (sierra de Málaga) en el año 928 supuso el final de la sublevación. Paralelamente fueron sometidos los señores locales semiautónomos de Andalucía.

En el año 929, Abd al Rahman III se proclamó califa, sucesor del profeta y príncipe de los creyentes, lo que supuso la independencia religiosa de al-Andalus. En los años siguientes impuso su autoridad sobre las marcas fronterizas, que desde el siglo IX se mantenían al margen del poder de Córdoba. Las actuaciones de Abd al-Rahman III no se limitaron a extender su poder sobre al-Andalus. La debilidad del poder cordobés había permitido un avance significativo de las fronteras de los núcleos cristianos.

En el año 920 impuso una severa derrota en Valdejunquera a la coalición formada por los reyes de León y de Navarra. La batalla de Valdejunquera fue el combate librado, el 26 de julio del 920, entre el ejército del emir cordobés Abd al-Rahman III y el formado por las fuerzas conjuntas de los reyes Ordoño II de León y Sancho Garcés I de Navarra, que tuvo lugar en el valle de Junquera (Valdejunquera), a unos 25 km al suroeste de Pamplona. El emir partió de Córdoba el 4 de julio y, tras tomar entre otras plazas la de Calahorra, se dirigía hacia la capital del reino navarro para castigar sus avances en la zona de La Rioja cuando los dos reyes cristianos procedieron a enfrentársele en el citado valle. Abd al-Rahman logró una incuestionable victoria el día 26, procediendo seguidamente a devastar los territorios próximos hasta que, el 16 de agosto, dio la orden de regresar a Córdoba.



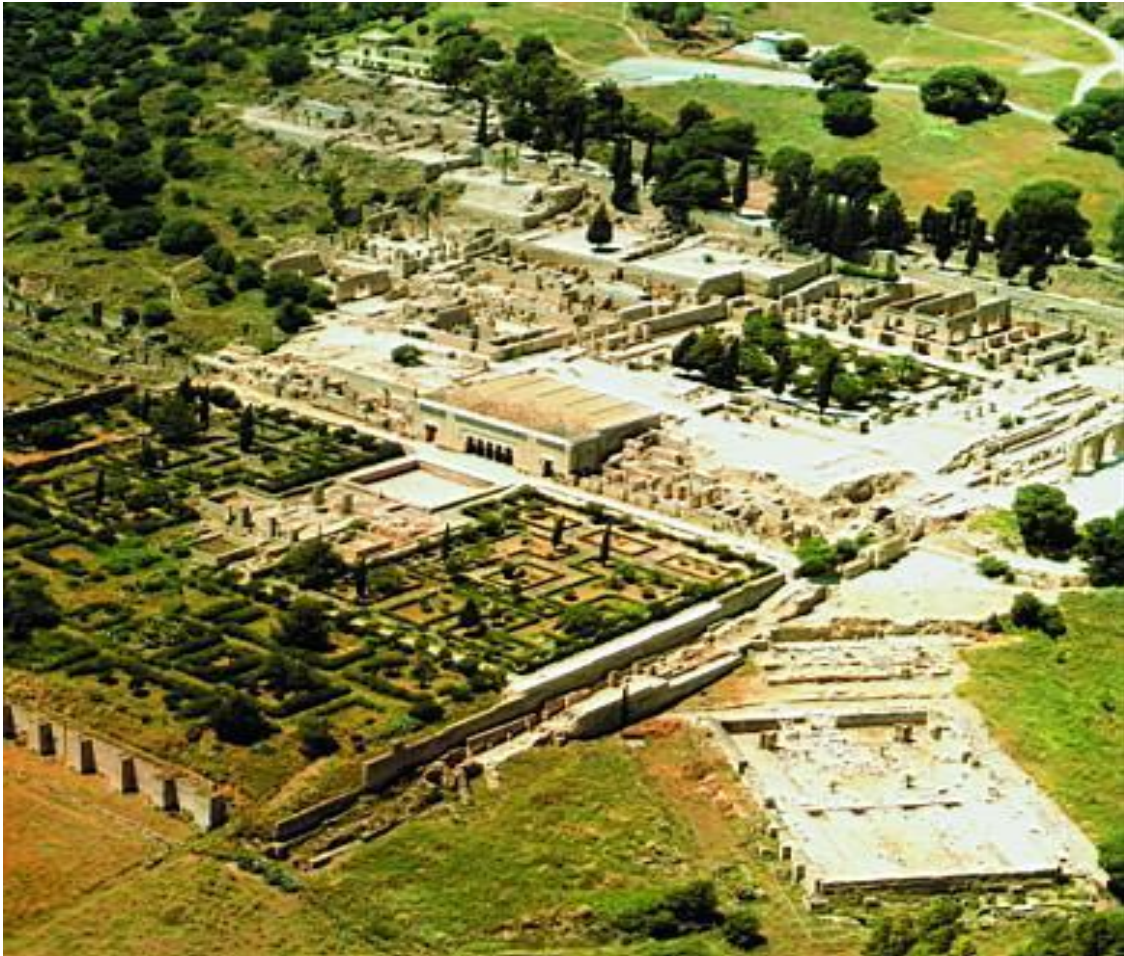
Pero en el 939 fue vencido en la batalla de Simancas, combate que tuvo lugar, desde el 1 hasta el 6 de agosto del 939, junto a los muros de la ciudad de Simancas (Valladolid), en el cual se enfrentaron las tropas del califa cordobés Abd al-Rahman III frente a las comandadas por el rey leonés Ramiro II, que estaban compuestas por ejércitos de todos los núcleos cristianos del norte de la península Ibérica.

La batalla fue el resultado de la campaña militar lanzada por Abd al-Rahman III (conocida por la historiografía como ‘campaña de la omnipotencia’) contra los territorios cristianos, para lo cual se puso al frente de un gran ejército formado por casi cien mil hombres, que contó con la ayuda de las tropas del gobernador musulmán de Zaragoza (Abu Yahya o Abohaia). Entre tanto, el rey leonés Ramiro II logró reunir a su lado, además de a sus propias tropas, a las del conde de Castilla Fernán González, a las del reino de Navarra así como a las gallegas y asturianas. En las proximidades de la muralla de la ciudad de Simancas, coincidieron ambos ejércitos el 1 de agosto del 939. El combate finalizó cinco días después con la victoria absoluta de las tropas cristianas, que obligaron a huir a las califales e hicieron prisionero al propio Abu Yahya. Como consecuencia de la batalla, la línea de repoblación del reino de León avanzó hasta el río Tormes, rebasando el límite del río Duero. No obstante, aunque Abd al-Rahman III no volvió a dirigir personalmente a sus ejércitos en combate alguno, éstos siguieron haciendo incursiones más allá de los límites cristianos.

Pese a ello, el califa se convirtió en el árbitro de las querellas entre los cristianos. En el norte de África, Abd al-Rahman consiguió contrarrestar el poder de los fatimíes. La pretensión de los fatimíes de incorporar al-Andalus a sus dominios fue, precisamente, uno de los principales motivos que impulsaron a Abd al-Rahman III a proclamarse califa. En el año 927 ocupó Melilla y, cuatro años después, Ceuta. Desde ese momento la soberanía del califa cordobés se reconoció en todo el territorio situado al oeste de Argel.

Abd al-Rahman III ejerció un poder absoluto, auxiliado por una administración eficaz y un ejército vigoroso de mercenarios. Con él al-Andalus vivió una época de paz y prosperidad. Córdoba fue ampliada y enriquecida. Por orden suya se inició la construcción de la ciudad-palacio de Madinat al-Zahra al noreste de Córdoba (936).

## 2.2. Madinat al-Zahra



*Fuente: <http://www.artehistoria.jcyl.es/histes/monumentos/62.htm>*

El esplendor político y cultural que vivió al-Andalus durante el prodigioso siglo del Califato de Córdoba tiene, sin duda, su referente más importante en la ciudad de Madinat al-Zahra, erigida como la materialización urbana del triunfo y consolidación del Estado islámico en la Península. Su construcción se inició en el año 936 aproximadamente, como parte del programa político, económico e ideológico puesto en marcha por Abd al-Rahman III tras su autoproclamación califal, para hacer valer su nueva condición política frente a un califato rival, el fatimí, cuyo expansionismo por el norte de África amenazaba los intereses omeyas en el Magreb. La ciudad se convirtió en la sede del poder en al-Andalus, albergando la residencia privada del soberano y el conjunto de órganos y servicios de la administración califal.

Pocos años después de su fundación, el acelerado ritmo de las obras hizo posible que pudieran trasladarse al nuevo centro urbano el personal e infraestructura de la casa privada del califa, las instituciones de gobierno, la ceca -donde se acuñaba la moneda- y los talleres estatales -Dar al-Sina'a (Casa de los oficios)- en los que se producían los objetos suntuarios empleados en la corte y el armamento del ejército. La ciudad vivió su momento de máximo esplendor durante los reinados de Abd al-Rahman III -su fundador- y de al-Hakam II, breve espacio de tiempo en que se configuró como un centro de vanguardia artística y científica de primer orden y como un fastuoso escenario para la recepción de embajadas extranjeras. Comitivas procedentes de Bizancio, de la corte imperial alemana, de los reinos cristianos del norte de la Península Ibérica y, sobre todo, los jefes de las tribus aliadas de los omeyas en el norte de África, desfilaron por los salones de recepción de al-Zahra convirtiéndose en los mejores propagadores, a nivel internacional, de la autoridad del nuevo Estado y la opulencia de su emblemática ciudad.

Su decadencia se inició muy pronto. Tras la muerte de al-Hakam en el año 976, el poderoso primer ministro del califa adolescente Hisam II, el conocido Almanzor, trasladó todo el aparato administrativo al nuevo centro urbano que había construido al este de Córdoba -Madinat al-Zahira-, convirtiéndose en la nueva sede del gobierno de al-Andalus. Privada de sus funciones esenciales, al-Zahra quedó reducida a una mera residencia privada, la de Hisam II, que al final de su reinado vio cómo se desmoronaba, entre una feroz lucha por el poder, la brillante construcción política de sus antecesores.



De forma paralela a la quiebra del Estado califal, en las primeras décadas del siglo XI se produjo el abandono definitivo de la ciudad y el inicio de las primeras destrucciones, acaecidas entre los años 1010 y 1013. Poco tiempo después comenzó el expolio sistemático de sus materiales más ricos que terminaron en las grandes construcciones oficiales posteriores, islámicas y cristianas, tanto de la Península como del norte de África en un largo proceso que va a alcanzar hasta prácticamente el siglo XVII.

*Edificio Basilical Superior*

Fuente: [http://www.juntadeandalucia.es/cultura/museos/CAMA/index.jsp?redirect=S2\\_3.jsp&lng=en](http://www.juntadeandalucia.es/cultura/museos/CAMA/index.jsp?redirect=S2_3.jsp&lng=en)

El prestigio alcanzado durante su efímera existencia y los caracteres dramáticos de su abandono y destrucción, vinculados con la desaparición del califato omeya, fueron los elementos básicos para hacer de Madinat al-Zahra un lugar mítico en la historia del Islam occidental. A partir de esta realidad, los historiadores y compiladores islámicos tardíos sentaron las bases para su total idealización. La explicación legendaria de las razones de su fundación como el testimonio de amor de Abd al-Rahman III hacia una muchacha de su servidumbre, de la cuál tomaría nombre la ciudad, junto con las descripciones hiperbólicas y fantásticas de sus edificios y materiales, fueron utilizadas por la historiografía romántica, de la mano del arabista F. J. Simonet, para consolidar y divulgar una imagen de Madinat al-Zahra plagada de tópicos y leyendas que ha ensombrecido durante muchos años su auténtica significación política y simbólica.



*Salón de Abd al-Rahman III*

*Fuente: [http://www.juntadeandalucia.es/cultura/museos/CAMA/index.jsp?redirect=S2\\_3.jsp&lng=en](http://www.juntadeandalucia.es/cultura/museos/CAMA/index.jsp?redirect=S2_3.jsp&lng=en)*

### 2.2.1. Urbanismo

El avance experimentado en el conocimiento desde que en 1910 comenzaron las primeras excavaciones ha permitido desmontar esta visión exclusivamente poética y situar a la ciudad en su verdadera dimensión histórica. Así, frente a la imagen de una mera residencia personal surgida del capricho del soberano, sabemos que Madinat al-Zahra fue concebida como un auténtico núcleo urbano de nueva creación que resulta ajeno al urbanismo del mundo hispánico anterior, pues sus referentes son orientales, desde su concepción -inserta en una práctica ideológica y propagandística de larga tradición en Oriente que vincula la más alta dignidad política con la fundación de una ciudad capital-, hasta su trazado -una figura rectangular casi perfecta implantada en la falda de una montaña- y su escala -1.500 m. de largo por 745 m. de ancho, con una superficie de 112 ha-.



*Habitaciones anejas al salón de Abd al-Rahman III*

*Fuente: <http://www.juntadeandalucia.es/cultura>*

Hay que señalar, además, que la implantación de Madinat al-Zahra no constituye un fenómeno urbano aislado. Su construcción formó parte de su intenso proceso de urbanización del territorio próximo a Córdoba que experimentó un desarrollo espectacular en todas direcciones, sobre todo en la zona occidental en dirección a la nueva ciudad. Se crearon nuevos arrabales, se ampliaron los ya existentes y se multiplicaron, en los límites de la zona de expansión, las grandes residencias de los altos funcionarios del Estado, asociadas, generalmente, con amplias superficies de explotación agropecuaria.

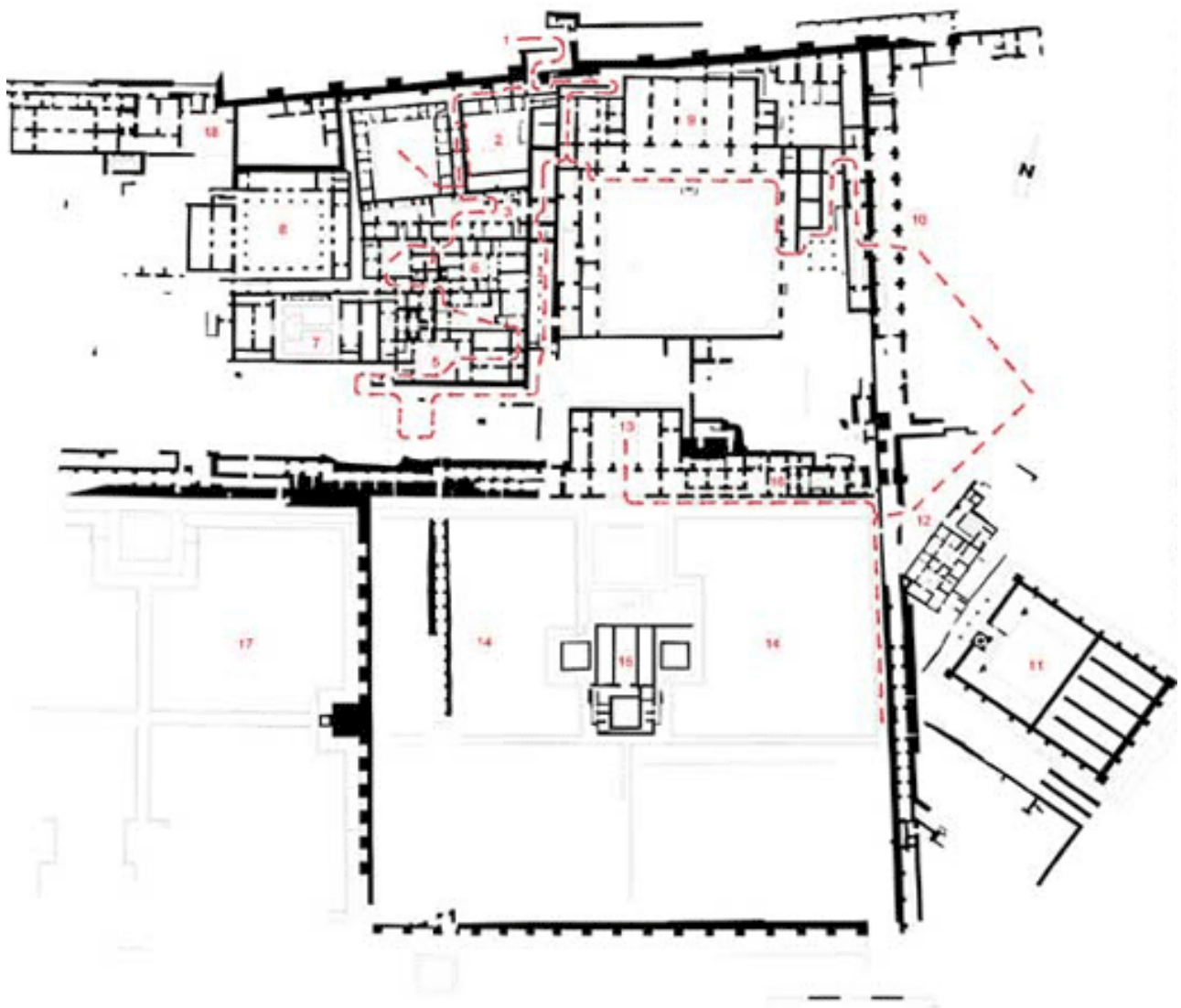
La creación de la nueva ciudad provocó también la construcción de importantes infraestructuras, algunas levantadas ex novo y otras rehabilitadas, tanto para el aprovisionamiento de materiales constructivos y el abastecimiento de agua como para su comunicación con Córdoba y con el resto de Al-Andalus. Al menos diez puentes, algunos de ellos aún conservados, fueron construidos en el territorio que domina la ciudad para su servicio.



*Edificio Basílica Superior*

Fuente: <http://www.juntadeandalucia.es/cultura>

El emplazamiento de Madinat al-Zahra fue cuidadosamente buscado. El califa eligió un lugar de singular atractivo paisajístico al oeste de Córdoba, a unos 8 km. de su amurallado occidental, en el que una de las estribaciones de Sierra Morena avanza hacia el valle del Guadalquivir, configurando un espolón natural entre dos barrancadas. A caballo entre la sierra y la llanura, este emplazamiento excepcional hizo posible el desarrollo de un programa urbano de construcciones aterrazadas en el que la ubicación de los distintos elementos resultara expresiva del papel de cada una de ellos en el conjunto del que forman parte. La disposición de sus edificios en el interior de la ciudad quiere constituir, pues, un reflejo claro del orden y la jerarquía que gobierna el Estado.



- |   |  |    |                                 |
|---|--|----|---------------------------------|
| 1 | PUERTA NORTE                             | 10 | PÓRTICO Y CALLE EN RAMPA        |
| 2 | VIVIENDAS SUPERIORES                     | 11 | MEZQUITA ALJAMA                 |
| 3 | CUERPO DE GUARDIA                        | 12 | VIVIENDAS FRENTE A LA MEZQUITA  |
| 4 | CABALLERIZAS                             | 13 | SALÓN DE ABD AL-RAHMAN III      |
| 5 | CASA DE YA'FAR                           | 14 | JARDÍN ALTO                     |
| 6 | VIVIENDAS DE SERVICIO                    | 15 | UN EDIFICIO EN POSICIÓN CENTRAL |
| 7 | VIVIENDA DE LA ALBERCA                   | 16 | BAÑO UNIPERSONAL                |
| 8 | PATIO DE LOS PILARES                     | 17 | JARDÍN BAJO                     |
| 9 | CONJUNTO DEL EDIFICIO BASILICAL SUPERIOR | 18 | DAR AL-MULK                     |

*Plano general del conjunto. Propuesta de recorrido*

*Fuente: [http://www.juntadeandalucia.es/cultura/museos/CAMA/index.jsp?redirect=S2\\_3\\_2.jsp](http://www.juntadeandalucia.es/cultura/museos/CAMA/index.jsp?redirect=S2_3_2.jsp)*

## 2.2.2. Arquitectura, decoración y partes de Madinat al-

### Zahra

En esta organización, el palacio califal, que combina las funciones de residencia personal y sede de la administración del Estado, ocupó la parte superior de la urbe, en una posición dominante sobre toda la medina y sobre el conjunto del territorio. Dos vastos espacios ajardinados, los más amplios construidos por el Islam en Occidente, separan ambos dominios. La mezquita aljama, en una ubicación intermedia entre el palacio y la ciudad, mantuvo desde el principio una posición secundaria y marginal. El resto de la medina, extendida sobre unas 93 ha., se desarrolló a lo largo de toda la mitad meridional del recinto y aunque se encuentra aún sin excavar, las prospecciones arqueológicas parecen mostrar una planificación urbana precisa donde sólo las franjas extremas, oriental y occidental, fueron edificadas mientras todo el sector correspondiente al frente central del palacio quedó libre de construcciones, como una zona de reserva califal destinada a usos no edificatorios relacionados, probablemente, con actividades de ocio.

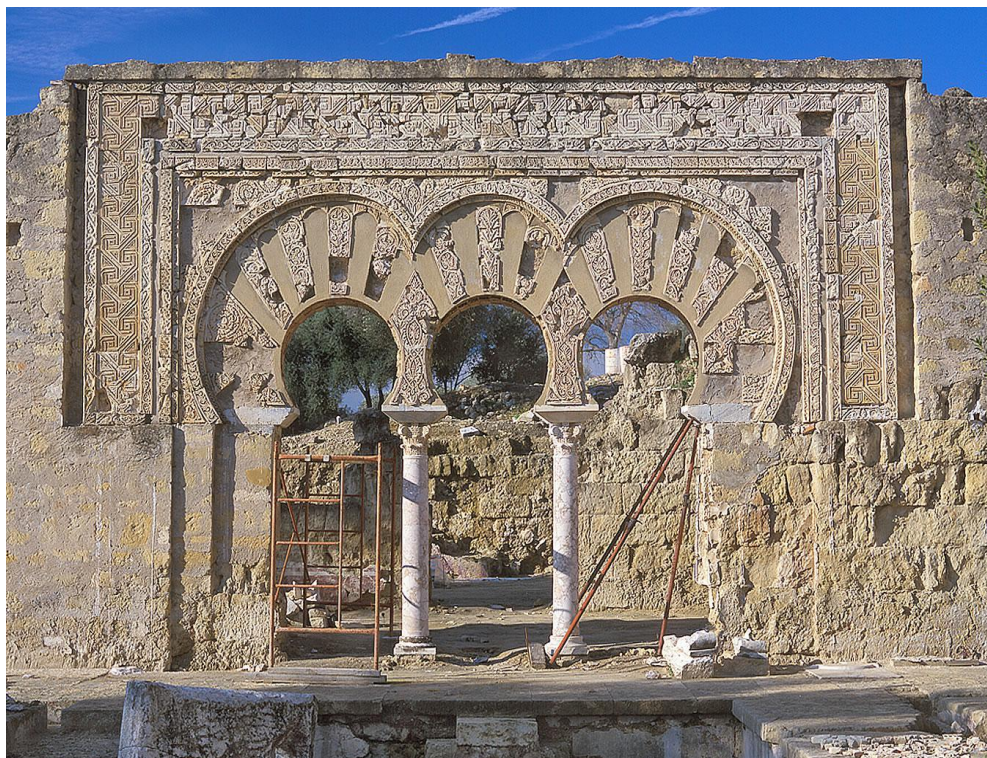


*Patio de los Pilares* <sup>2</sup>

En sus grandes rasgos, esta estructura urbana no difiere de la que caracteriza a otros grandes centros islámicos de Oriente y el norte de África: la situación preeminente del palacio en el conjunto de la ciudad, la posición secundaria de la mezquita en relación con aquél, y el aislamiento de la zona palaciega respecto a su entorno próximo mediante grandes espacios abiertos -explanadas y jardines-, son rasgos que comparte con otras ciudades planificadas de fundación califal.



En el interior del palacio, Abd al-Rahman instaló todo el conjunto de su extensa Casa privada, compuesta por su propia residencia personal y la del príncipe heredero, los servidores domésticos, el conjunto de los funcionarios de palacio y el harén.



*Portada occidental de la Vivienda de la Alberca<sup>2</sup>*

Aunque no poseemos cifras fidedignas sobre el tamaño de esta Casa privada, no cabe duda que la multiplicidad de empleos y oficios que debió comportar la actividad palaciega al servicio del califa -vislumbrada sólo de forma incompleta a través de los textos y la arqueología-, permite suponer que la vida cotidiana del soberano se regulaba por una minuciosa etiqueta. La superficie aparentemente ocupada por la misma -toda la mitad occidental del palacio sobre unas 8 hectáreas- resulta congruente con el tamaño conocido de las grandes residencias califales abbasíes de Samarra, en el actual Iraq, e incluso de la propia ciudad de El Cairo a finales del siglo X.

En la mitad occidental, las viviendas excavadas muestran una extraordinaria variedad de tipologías y programas constructivos, desde las más suntuosas desde el punto de vista decorativo como la residencia íntima de Abd al-Rahman III, que se alza en la parte más elevada de la ciudad como un auténtico mirador sobre el resto de la urbe, o la llamada vivienda de la alberca, excepcional y novedosa, con jardín y alberca interiores, hasta las más modestas como las que integran el área de servicios donde trabaja la servidumbre que atiende a estos personajes.

Con independencia del muestrario de valores arquitectónicos y decorativos que ofrecen, lo más importante de este sector residencial es la imbricación del conjunto, la relación funcional e inteligible de unas partes con otras que nos permite aproximarnos, mejor que en ningún otro lugar, al conocimiento de cómo se organiza, cómo se estructura y cómo funciona un palacio donde

conviven las residencias de los más altos dignatarios del Estado, con los espacios de trabajo doméstico y culinario -servidos por una multitud de sirvientes- y las viviendas de los funcionarios palatinos que organizan y dirigen ese trabajo. No existen espacios vacíos ni la idea de una estructura desarticulada.

Junto a esta organización de carácter residencial, el nuevo palacio califal alojó las instituciones burocráticas y políticas de la administración como la Dar al-Yund (Casa Militar), la Dar al-Wuzara (Casa de los Visires), los órganos de la Secretaría de Estado y los edificios para las recepciones califales, así como las instituciones de gobierno de la ciudad.

La instalación de estos conjuntos, iniciada en la década del 950, provocó la ampliación del palacio hacia el este y significó una profunda transformación urbana en la parte ya edificada, modificando todo el sistema de comunicaciones con el resto de la ciudad. Se renovaron algunos edificios, se condenaron otros y se construyeron nuevos conjuntos, quedando dividido el palacio en los dos grandes sectores que hoy podemos apreciar, el residencial al este y el político-administrativo al oeste.



*Dar al-Muk (Casa Real)*<sup>2</sup>

La materialización arquitectónica de esta ampliación se realizó sobre la base de una tipología de edificios bien conocida: los salones de múltiples naves abiertos a amplios espacios exteriores, que posibilitarán una ordenación adecuada a los recorridos procesionales y al desarrollo de grandes ceremonias en las que la espectacularidad va a convertirse en una característica esencial. Dos de los conjuntos hasta ahora excavados que surgieron de esta ampliación fueron el dedicado a las recepciones políticas y el destinado a la gestión de los asuntos de gobierno.

El primero de ellos, denominado Salón Oriental -identificado hoy con el Salón de Abd al-Rahman III o Salón Rico- fue el escenario donde se celebraron la mayor parte de las recepciones de embajadas y delegaciones extranjeras durante los últimos años de Abd al-Rahman III y a lo largo del todo el reinado de al-Hakam II y el marco en el que se producía la presencia pública del califa con ocasión de las dos grandes fiestas religiosas anuales del Islam. La aparición solemne del califa en estas celebraciones para recibir el acatamiento de los diversos grupos de funcionarios y dirigentes políticos, vino regulada por un protocolo estricto que refleja fielmente, en su orden y disposición, la estructura organizativa del Estado andalusí.

Las cualidades del edificio como espacio de recepción califal se manifestaron no tanto en la concepción de su planta como en su extraordinaria decoración. En este Salón Oriental alcanzó su máximo desarrollo el empleo de una nueva técnica basada en la talla del exorno sobre una piedra distinta a la constructiva, que quedó fijada al paramento como si de su epidermis se tratara. Frente al uso tradicional del yeso en la ornamentación de los muros o la labra de la decoración sobre la propia estructura arquitectónica, característicos de las grandes edificaciones omeyas y abbasíes de Oriente y el norte de África, en Madinat al-Zahra se desarrolla esta decoración superpuesta en placas de caliza que, como un tapiz, se extendió a la totalidad de las superficies.

La fundación de Abd al-Rahman III se convirtió, así, en un excepcional laboratorio artístico donde se produjo la irrupción de nuevas formas decorativas en el Islam occidental. Una pléyade de nuevos artistas al servicio del poder, ajenos al mundo andalusí, crearon un riquísimo repertorio decorativo sin parangón, ni en variedad ni en calidad, con la ornamentación anterior, alcanzando su máxima expresión en este edificio.



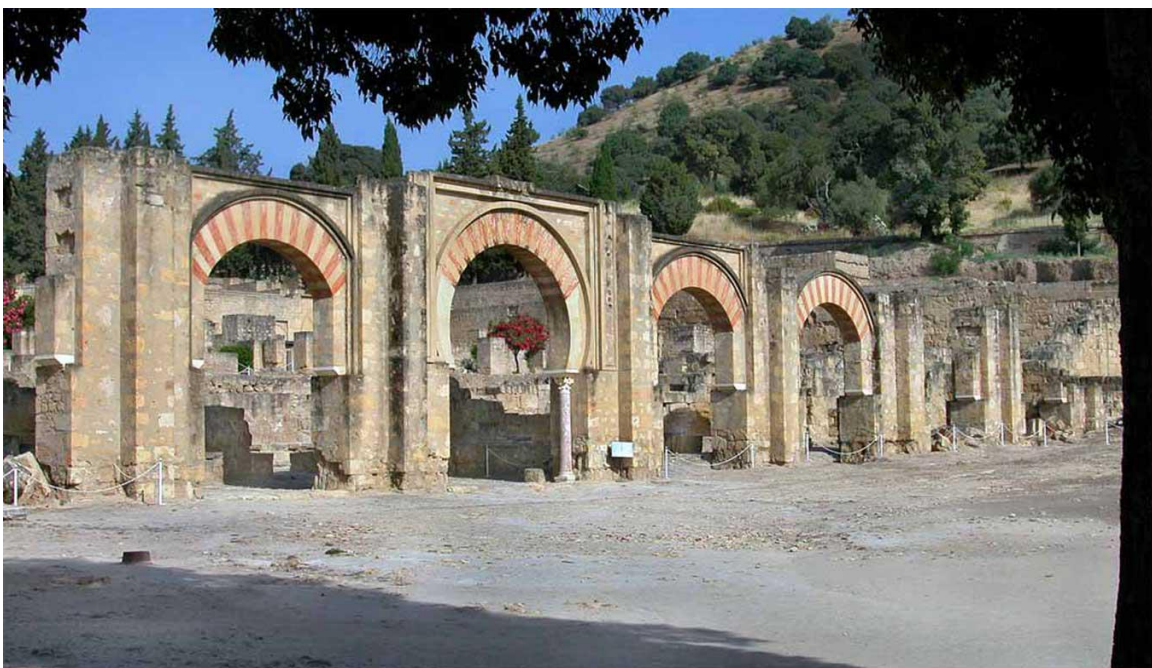
*Calle en rampa*<sup>2</sup>

El sentido cosmográfico de la ornamentación que muestra este Salón y las connotaciones paradisíacas del conjunto de la terraza donde se emplazó, formaron parte de un programa constructivo que tuvo por objeto la exaltación de la figura califal como jefe supremo, terrenal y espiritual, de la comunidad.

El segundo de los edificios basilicales plantea dudas acerca de su identificación con la Dar al-Yund o la Dar al-Wuzara de los textos, porque su arquitectura sólo evidencia un uso administrativo que hace difícil su caracterización para la gestión de asuntos civiles y militares. De manera hipotética lo identificamos con la sede del consejo de visires. En su interior se expedían y repartían los diplomas y credenciales que certificaban la propiedad o tenencia de determinados territorios y fortalezas, se preparaba el abono de las pagas a los destacamentos del ejército regular y se recompensaban, con regalos de diversas especies y en metálico, los servicios prestados a la seguridad del Estado. Su uso fue, pues, eminentemente funcional como lugar de trabajo y de sesiones, con despachos para los visires y archivos de documentación administrativa y política.

Con esta ampliación del palacio, el Salón Oriental quedó convertido casi matemáticamente en el eje de la ciudad y, por supuesto, en su principal referente simbólico. Desde el planteamiento inicial de un Alcázar presidido por la residencia personal del gobernante, se pasó, finalmente, a construir un modelo de palacio y de ciudad concebido.

El resultado final de estas transformaciones, insertas en una concepción unitaria de la urbe, nos muestra un modelo de ciudad donde se materializan, mejor que en ningún otro lugar, los enunciados de un urbanismo islámico temprano de fundación califal en estado puro, libre de los procesos que en otras ciudades ininterrumpidamente habitadas como El Cairo acabaron distorsionando el modelo inicial, ofreciendo el estereotipo de ciudad densa, abigarrada y aparentemente caótica con que han llegado a nuestros días.



*Pórtico*<sup>2</sup>

### ***2.2.3. Madinat al-Zahra actualmente***

Después de 90 años de trabajos y con el diez por ciento sólo de su superficie a la luz, Madinat al-Zahra ofrece hoy una muestra de la extraordinaria riqueza y diversidad de su arquitectura. Los trabajos desarrollados en la década de los 90 del siglo XX han centrado el esfuerzo en distintos frentes. En el ámbito exterior, el estudio de las relaciones que la ciudad establece con el territorio próximo y especialmente con Córdoba -objeto de interés por los distintos responsables del yacimiento desde los años 20-, ha llevado a la redacción de un Plan Especial de protección para garantizar la defensa de las infraestructuras creadas por el nuevo centro de poder.

En el ámbito urbano de la medina aún no excavada, la utilización de fotografías aéreas y prospecciones geofísicas han permitido una primera aproximación al conocimiento de la estructura organizativa de la ciudad que hay que ir completando en los próximos años definiendo el proceso de urbanización y precisando sus transformaciones, así como las distintas áreas funcionales y las relaciones entre las mismas.

En el ámbito de la zona excavada del palacio los esfuerzos se han diversificado, continuando por un lado líneas de trabajo heredadas e iniciando, por otro, una consolidación sistemática de las viviendas mediante proyectos de intervención integral que permitan la comprensión de estos espacios y su integración en el recorrido de visita público.



*Muralla occidental del Jardín Alto* <sup>2</sup>

Es en el terreno de las infraestructuras donde Madinat al-Zahra presenta sus mayores carencias, puesto que la actual responde a las necesidades de los años 20. La falta de infraestructuras para la presentación del yacimiento, para la conservación y exposición de sus materiales -talleres y almacenes-, para la investigación y para la recepción del público, constituyen un handicap serio que frena la consolidación de Madinat al-Zahara como centro de investigación y referente cultural de primer orden en el contexto nacional. La convocatoria de un concurso internacional de ideas para la redacción del proyecto de sede institucional del Conjunto Arqueológico, que se ha fallado recientemente, viene a dar respuesta a esta acuciante necesidad y permitirá afrontar el futuro de Madinat al-Zahra con todas las garantías.

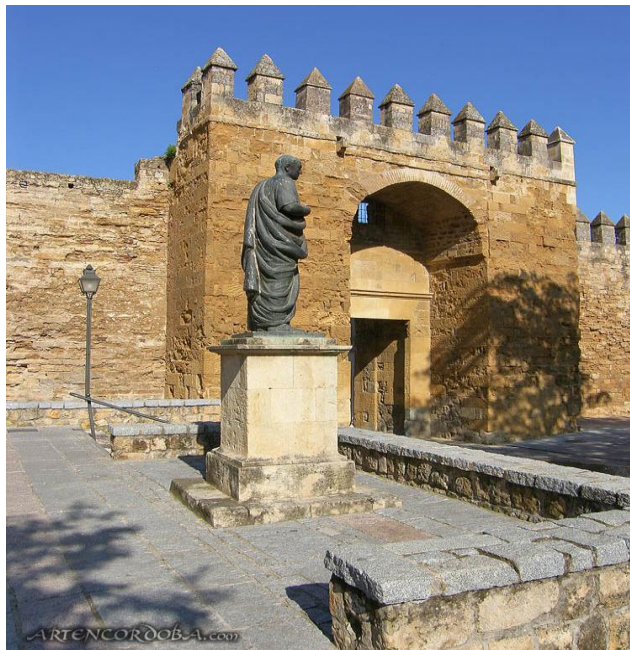
---

<sup>2</sup> *Todas las imágenes del apartado “2.2 Madinat al-zahra”, han sido extraídas de la página:*  
*<http://www.juntadeandalucia.es/cultura>*

### 3. DESCRIPCIÓN DE LOS PRINCIPALES RECURSOS HISTÓRICO-ARTÍSTICOS DE CÓRDOBA

Córdoba es una ciudad declarada Patrimonio de la Humanidad, por lo cual hay muchos monumentos culturales importantes, por eso he escogido los que creo que son los más importantes, en cuanto a la época musulmana. He expuesto dichos recursos como si se fuera a realizar una ruta por los distintos monumentos y el punto de partida ha sido Medinat al- Zahra.

#### 3.1. Puerta de Almodóvar



Córdoba fue denominada en época de Al-Andalus como ciudad de las siete puertas. Una de ellas, que daba entrada al barrio de la Judería, es la puerta de Almodóvar llamada *Bab al Chawz* o *Puerta del Nogal*. Esta puerta, de origen árabe, fue construida en el siglo XIV. Se trata del único ejemplo superviviente de entre las grandes puertas medievales, abierta en las murallas que rodeaban la ciudad. Aunque fue restaurada en 1802, se han conservado casi íntegras las almenas y el adarve. Frente a ella se erige la escultura al filósofo y dramaturgo cordobés Séneca.

## 3.2. Sinagoga de Córdoba

La Sinagoga fue construida en el año 1314, durante el reinado de Alfonso XI. Tiene una estructura con planta cuadrada a la que se accede atravesando un pequeño patio con atrio de columnas y una puerta en el lado derecho. Está situada en la Calle de los Judíos, cerca de la Plaza Maimónides. Es uno de los tres únicos monumentos hebreos de este género existentes en España, junto con las dos de Toledo.



Fuente: <http://www.artehistoria.jcyl.es/ciudades/obras/27771.htm>

La sinagoga fue templo hebreo hasta 1492, año en que los Reyes Católicos decretaron la expulsión de los judíos de la Península. Posteriormente, fue instalado en su recinto interior un hospital para hidrófobos y en 1558 fue puesta bajo advocación de San Crispín, patrón de los zapateros, que instalaron su cofradía en la sinagoga.



La sinagoga tiene dos habitaciones, un pequeño atrio y la sala de oración, y todos los muros se encuentran decorados por yesería típica del arte mudéjar de la época. El muro oriental dispone de una abertura para el tabernáculo, donde se guardaban los rollos del Pentateuco o Ley Judía. La decoración se completa con inscripciones de salmos hebreos, recuerdo fiel de la época en que las tres religiones monoteístas coincidieron en un solo espacio vital, Córdoba; dicha decoración puede admirarse en sus bellos balcones. También el estuco está decorado con la línea cursiva típica de los árabes, incorporando inscripciones hebreas. La sinagoga es bastante pequeña en relación a otras y se cree que su tamaño reducido se debe a las restricciones que las autoridades cristianas hicieron a los judíos.

La restauración del edificio comenzó en el siglo XIX, y a finales de este mismo siglo fue declarada Monumento Nacional.



*Fuente: <http://www.artehistoria.jcyl.es/ciudades/obras/27771.htm>*

### 3.3. El Alcázar de los Reyes Cristianos



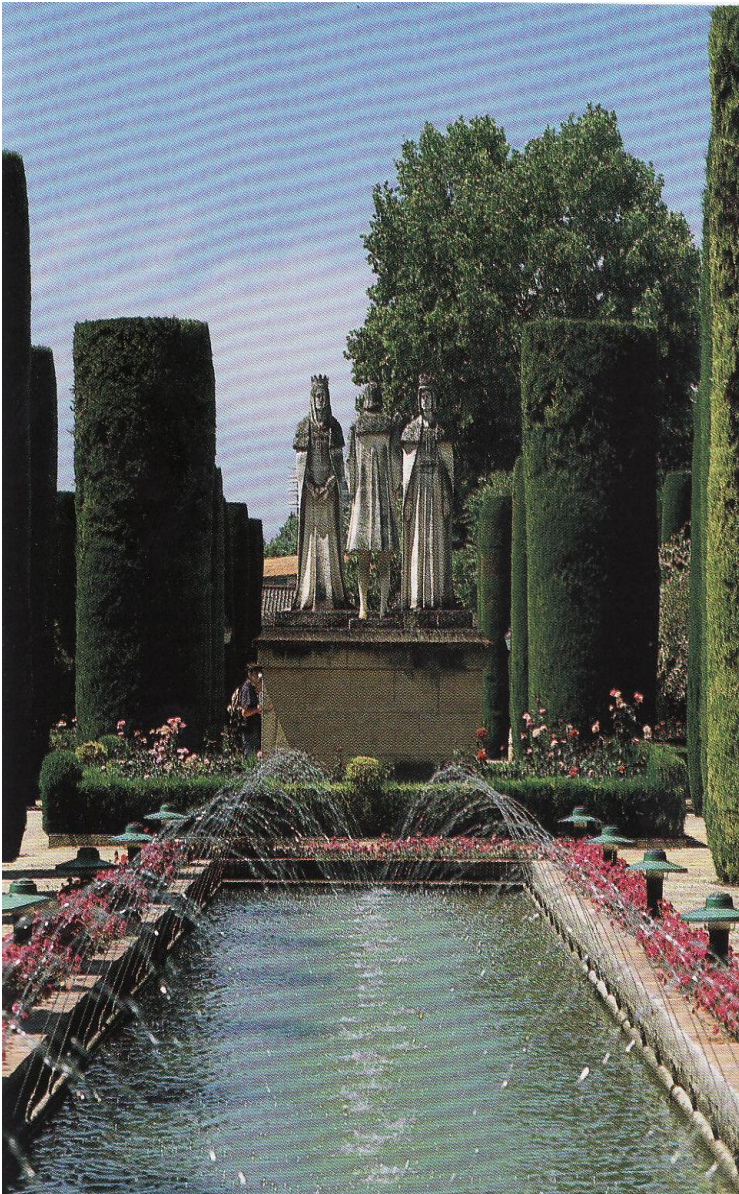
*Fuente: Córdoba. Otermin Ediciones S.C.*

El Alcázar de los Reyes Cristianos es un edificio de carácter militar que fue construido por los musulmanes en el siglo VIII sobre ruinas romanas y visigóticas. Fue abandonado por los musulmanes al trasladar su corte a Medinat al-Zahra, pero al ser destruida por los berberiscos se reintegró la corte al Alcázar. Durante la dominación musulmana se llevaron a cabo diversas ampliaciones y mejoras.

El Alcázar estaba en comunicación por un arco de herradura con el molino de la Albolafia donde se instaló la primera máquina que se inventó para sacar agua del río con la fuerza de su corriente y que Vitruvio llamó témpano. Esta agua iba por un canal, muro abajo hasta los jardines. Esta rueda grande sirvió hasta los tiempos de los Reyes Católicos durante aproximadamente 8 años, en el periodo de la reconquista, donde recibieron a Cristóbal Colón antes del viaje del Descubrimiento de América.

En el primer tercio del siglo XIV, y por orden de Alfonso XI se construyó en terrenos del Alcázar un Palacio para la residencia de los reyes cristianos. Se trata de una construcción casi rectangular con extensos muros de sillares pétreos y cuatro torres que perfilan los ángulos (la de Los Leones, la del Homenaje, la de La Inquisición y la de Las Palomas).

Dentro, las distintas dependencias se articulan en torno a patios con exóticas y bellas flores,

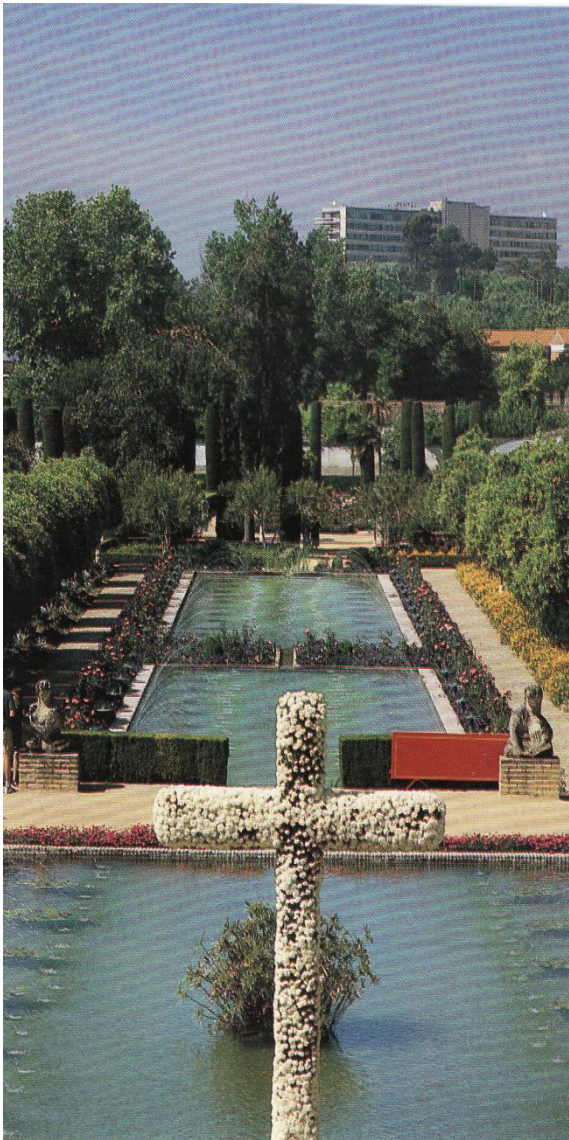


hierbas aromáticas y frondosos árboles. Las estancias y corredores se cierran con cúpulas góticas de piedra. En una de las galerías de acceso se exhibe un sarcófago pagano del primer cuarto del siglo III. En su frontal muestra un altorrelieve sobre una alegoría del paso de los difuntos hacia el más allá a través de una puerta entreabierta. Resalta, de todas las salas una pequeña capilla barroca: el Salón de los Mosaicos, en la que se exponen piezas romanas de este tipo procedentes del subsuelo de la Corredera. Bajo esta estancia se encuentran los baños, de inspiración árabe, divididos en tres salas abovedadas con tragaluces estrellados. Éstas se comunican con la caldera situada bajo la torre del Homenaje.

*Estatuas de Isabel, Fernando y Cristóbal Colón*

*Fuente: Córdoba. Otermin Ediciones S.C.*

De los dos patios, el Mudéjar llama la atención por su belleza. Con enlosado en mármol, y el murmullo del agua que corre por los canales y albercas. Los extensos jardines que cierran el conjunto dan muestra de la monumentalidad y esplendor de este Alcázar cordobés.



*Jardines del Alcázar*

*Fuente: Córdoba. Otermin Ediciones S.C.*



*Alcázar de los Reyes Cristianos*

*Fuente: Córdoba. Otermin Ediciones S.C.*

### 3.4. Molino de la Albolafia



El Molino de la Albolafia está situado en una de las pequeñas isletas que surgen en el cauce del río Guadalquivir, muy próximo al puente romano.

Fue mandado construir por Abd al-Rahman II para elevar el agua del río hasta el palacio de los emires a través de un ingenioso acueducto.

El molino posee una naura o noria restaurada, que en su origen fue mandada desmontar por la reina Isabel La Católica por el ruido que producía en su proximidad al Alcázar, residencia real. Este molino forma parte desde el siglo XIV del escudo de la ciudad.

*Fuente: <http://www.turismodecordoba.org/index2.cfm?codigo=0661>*



*Fuente: <http://www.artehistoria.jcyl.es/ciudades/monumentos/1482.htm>*

### 3.5. Puente Romano



*Fuente: <http://www.cordobapatrimoniodelahumanidad.com/html/cordoba/llegada.htm>*

El Puente Romano de Córdoba está compuesto por dieciséis arcos, cuatro apuntados y el resto de medio punto. Durante su existencia ha sufrido muchas reformas y ha sido víctima de guerras y revueltas. Fue construido en el siglo I d.C., se cree que lo construyó el emperador Augusto.

En la mitad del puente se eleva una escultura al custodio de la ciudad, San Rafael, fechada en 1651. Siempre está llena de flores y velas, con motivo de las peticiones de los cordobeses devotos desde que en 1648 se le atribuyera haber salvado a la ciudad de la gran epidemia de peste que la asoló.

Este monumento sobrepasa en belleza y solidez a todos los otros puentes, pero refleja muy poco de su pasado romano ya que ha sido reconstruido en muchas ocasiones durante los últimos siglos.

### 3.6. El castillo de La Calahorra



*Castillo de La Calahorra y Puente Romano*

*Fuente: <http://www.foro-ciudad.com/cordoba/cordoba/fotos>*

La planta de este castillo es de forma de cruz; tiene torreones cuadrangulares almenados con cuerpos de arco de círculo de la misma altura. Fue construido por los árabes en el lugar conocido por Campo de la Verdad y originariamente contaba con dos torres unidas por un arco que también servía de acceso a la ciudad.

Fue declarada Monumento Histórico en 1931 y restaurada en 1954. Actualmente alberga el Museo de las Tres Culturas donde se presenta el apogeo medieval de Córdoba desde el punto de vista de la integración cultural entre cristianos, musulmanes y judíos.



*Castillo de La Calahorra*

*Fuente: <http://www.turismodecordoba.org/index2.cfm?codigo=0909>*

### 3.7. Arco del Triunfo



Fuente: <http://www.artencordoba.com>

Originariamente, la *Puerta del Puente*, más conocida como Arco del Triunfo formaba parte de las murallas que cercaban la ciudad, conociéndose en la reconquista bajo el nombre de *Puerta de Algeciras*, ya que era ruta sureña de entrada a Córdoba.

En el siglo XVI, Hernán Ruiz III acometió una importante remodelación a causa de la visita de Felipe II a la ciudad, confiriéndole el monumental aspecto que podemos ver hoy en día. Realizada en tres cuerpos, cierra los dos extremos con columnas estriadas, dejando en el centro el vano adintelado coronado con frontón curvo.

A principios del siglo XX se independizó de las construcciones que la flanqueaban y se rebajó el terreno hasta recuperar la altura original.



*Monumento a San Rafael y Arco del Triunfo*

<http://www.artehistoria.jcyl.es/ciudades/obras/27858.htm>



### 3.8. Mezquita-Catedral de Córdoba

Vista de la Mezquita-Catedral

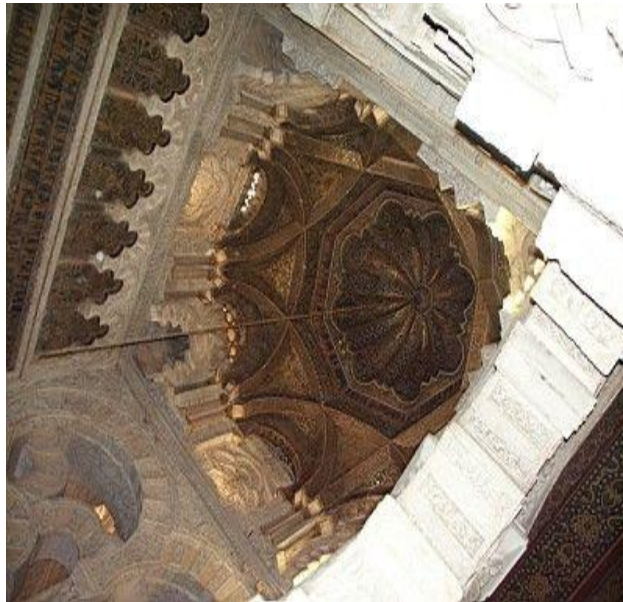


Fuente: <http://www.mezquitadecordoba.org/fotosmezquita.htm>

La Mezquita de Córdoba fue construida en la capital de Al-Andalus y constituye uno de los monumentos más excepcionales de la arquitectura islámica occidental. Su construcción se comenzó hacia el año 780 bajo el auspicio del emir Abd al-Rahman I, y la última de sus ampliaciones, realizada por el caudillo Almanzor, se concluyó en el año 990. El conjunto mide 178 por 125 m, y es una muestra del esplendor que alcanzó en su exilio español la dinastía Omeya, huida de Siriatras la matanza Abasí, que llegó a constituirse en califato de la mano de Abd al-Rahman III.

El edificio original, erigido sobre un templo cristiano visigodo, estaba compuesto por once naves de doce tramos cada una, abiertas a un patio o *sahn* plantado con naranjos que reproducían la organización de los soportes interiores. Aunque sigue el modelo de la gran mezquita de Damasco, ya incorpora algunas novedades decisivas: las naves son perpendiculares al muro de la Quibla, acentuando con ello la dirección del rezo; la estructura de arquerías se articula en dos alturas superpuestas, la primera de columnas clásicas aprovechadas de ruinas romanas, y la segunda de pilastras entibadas mediante un complejo sistema de arcos intermedios que permiten

aumentar la anchura de los arcos superiores, sobre los que finalmente discurre el canal de aguas pluviales; aparecen los arcos de herradura, un antiguo motivo romano conservado por los visigodos en España y que llegaría a su cenit compositivo durante el califato de Córdoba; y el recinto exterior se cierra mediante una muralla interrumpida por contrafuertes, entre los que se sitúan las portadas tripartitas o puertas monumentales de acceso.



*Cúpula del Mihrab*

*Fuente: <http://www.mezquitadecordoba.org/fotosmezquita.htm>*

El emir Abd al-Rahman acometió en el año 833 la primera ampliación de la mezquita, demasiado pequeña para la influencia metropolitana que empezaba a ejercer la ciudad de Córdoba. Se añadieron siete tramos para aumentar la profundidad de la sala de oración. El primer califa Abd al-Rahman III construyó el gran alminar de planta cuadrada y doble escalera, que sirvió de modelo para los posteriores magrebíes y andalusíes. Sin embargo, fue su sucesor, Al-Hakam II, quien promovió (971-976) la ampliación más audaz del antiguo edificio, añadiendo a sus arquerías doce tramos más hacia el sur que incorporan ingeniosas soluciones. Así, para poder sustentar los empujes laterales se construyó una arquería entrecruzada de arcos lobulados, que produce un efecto lumínico similar al de las celosías. Un motivo similar aparece en las cúpulas que preceden el Mihrab, sustentadas mediante nervios entrecruzados en forma de polígono estrellado. Para culminar la riqueza compositiva, el califa mandó traer desde Bizancio especialistas en el arte musivario, que decoraron con mosaicos las zonas más destacadas del conjunto. El caudillo Almanzor emprendió entre 987 y 990 la ampliación definitiva de la mezquita, que consistió en un gran ensanchamiento hacia la zona este, que repetía con monotonía el esquema anterior.



*Vista general de las arcadas de las naves de oración*

*Fuente: <http://www.mezquitadecordoba.org/fotosmezquita.htm>*

El rey castellano Fernando III el Santo tomó Córdoba en el año 1236, y en 1523 se comenzó en su interior la construcción de una enorme catedral, que ocupa el centro de la antigua sala de oración y destruye el concepto espacial propio de la mezquita. Pese a todo, la intrusión garantizó la salvación del edificio islámico y, aparte, debe reconocerse a su constructor una cierta sutileza en el emplazamiento del templo cristiano, cuyos muros góticos se desmaterializan con la intención de solucionar el difícil tránsito entre estas dos arquitecturas encontradas.



*Vista aérea de la Mezquita-Catedral nevada*

*Fuente: <http://www.viajeros.com/fotos/mi-ciudad-cordoba/849163>*

### 3.9. Museo Arqueológico Provincial



*Museo Arqueológico. Primer plano Afrodita Agachada*

*Fuente: Córdoba. Otermin Ediciones S.C.*

El Museo Arqueológico Provincial de Córdoba es rico en objetos pertenecientes a la civilización árabe y a la época latino-bizantina. También existen colecciones de las culturas prehistóricas, protohistóricas, romanas, tardorromana y visigoda; junto con otras colecciones islámicas, mudéjares, góticas y renacentistas.

En este museo se exponen las más importantes colecciones del mundo de piezas árabes antiguas (brocales de pozo, capiteles, cerámicas, basas). Es el tercero en España en cultura romana y el primero o segundo en sarcófagos de plomo, piezas ibéricas, neolíticas, tardorromanas y visigodas.

El espacio expositivo está formado por seis salas y tres patios en la planta baja, donde se presentan las colecciones de Prehistoria, Protohistoria, Hispanorromano e Hispanovisigodo, y dos salas más una galería en la planta alta donde están las colecciones medievales, fundamentalmente islámicas. Como museo provincial expone piezas arqueológicas recuperadas en el subsuelo de la ciudad de Córdoba y otras muchas halladas en gran número de pueblos de nuestra provincia.

### 3.10. Torre de la Malmuerta



*Fuente: <http://www.urbecordoba.com/torre-de-la-malmuerta/>*

Cerca de la Plaza de Colón, la torre de la Malmuerta, se envuelve en la leyenda. La tradición popular asegura que el nombre de la torre se debe a la muerte de una noble dama cordobesa a manos de su marido celoso.

Al margen del mito, esta torre, que fue edificada sobre una construcción islámica anterior, se levanta en el siglo XV. Se halla unida a la muralla a través de un arco de medio punto, bajo el que puede apreciarse una leyenda inscrita con datos alusivos a su construcción. En el interior, diversas escaleras conducen al adarve y, más arriba, a la única sala del edificio, con bóveda y abierta al exterior mediante saeteras.

### 3.11. Antigua Muralla



*Fuente: <http://www.artehistoria.jcyl.es/ciudades/obras/27785.htm>*

Las excavaciones arqueológicas han puesto de manifiesto la existencia de murallas en Córdoba construidas durante la etapa romana. Posteriormente, los árabes, en época almorávide, levantaron sus murallas aprovechando en muchos puntos los restos de la anterior. En la actualidad, todavía se pueden contemplar varias de las numerosas puertas que antiguamente permitían el acceso a la ciudad; entre ellas, la Puerta de Sevilla, construida originariamente en el siglo X, y la de Almodóvar, a cuyo arco de herradura dan escolta dos bizarros torreones. Queda todavía en pie la renacentista Puerta del Puente.

Los restos de muralla de la época almorávide, que formaban la cerca oriental de la ciudad, estaban contruidos de tapial y eran paralelos a la Ronda del Marrubial, con casi 400 m. de longitud, 6 m. de altura y 2,45 m. de espesor. Por su cara exterior, destacan las 14 torres, algunas de las cuales se encuentran casi derruidas o cubiertas por una espesa yedra. Las murallas están desprovistas de edificios adosados y quedan algunos fragmentos de tapial y mampostería con reparaciones cristianas en la calle del Muro de la Misericordia; la cara interior se encuentra en mejor estado de conservación.

## 4. ANÁLISIS TURÍSTICO

### 4.1. La demanda turística de Córdoba

En este apartado vamos a analizar la demanda general de Córdoba analizando, más tarde, la demanda nacional y la demanda internacional por separado.

La mayor parte de los datos de este apartado han sido extraídos del “Informe Anual del Observatorio Turístico de la Provincia de Córdoba. Año 2011”, gracias a ellos he podido hacer un análisis exhaustivo de la demanda de Córdoba en la actualidad, aunque por contra, la mayor parte de los datos son a nivel provincial y no de la capital; por ello intentaré hacer hincapié en los datos referidos a la zona centro que es donde se encuentra la capital.

Para comenzar vamos a diferenciar al visitante de la ciudad entre excursionistas y turistas, siendo este último la persona que no reside más de un año en la zona a analizar y que permanece en ella un tiempo superior a 24 horas.

En el año 2011, los visitantes llegados a la zona Centro de Córdoba han sido mayoritariamente turistas, 59,4% frente a 40,6% excursionistas. Estos datos muestran un crecimiento de la proporción de excursionistas con respecto a los datos de 2010, por el contrario ha habido una disminución de turistas.

#### Tipo de visitante según macrozona

		2010	1er. semestre 2011	2º semestre 2011	2011
Turista	Norte	60,30%	65,38%	55,40%	60,10%
	Centro	75,50%	62,96%	54,90%	59,40%
	Sur	47,20%	56,57%	54,30%	55,10%
	Total	54,20%	59,59%	54,50%	56,60%
Excursionista	Norte	39,70%	34,62%	44,60%	39,90%
	Centro	24,50%	37,04%	45,10%	40,60%
	Sur	52,80%	43,43%	45,70%	44,90%
	Total	45,80%	40,41%	45,50%	43,40%

Fuente: Observatorio Turístico de la provincia de Córdoba.

## Perfil del visitante

### Tipo de visitantes según sexo

		<b>Turista</b>	<b>Excursionista</b>	<b>Total</b>
<b>2010</b>	Hombre	48,13%	43,50%	46,01%
	Mujer	51,87%	56,50%	53,99%
<b>1er. semestre 2011</b>	Hombre	54,51%	54,90%	54,67%
	Mujer	45,49%	45,10%	45,33%
<b>2º semestre 2011</b>	Hombre	47,74%	42,78%	44,71%
	Mujer	52,26%	57,22%	55,29%
<b>2011</b>	Hombre	51,05%	48,58%	49,59%
	Mujer	48,95%	51,42%	50,41%

*Fuente: Observatorio Turístico de la provincia de Córdoba.*

En la tabla se arriba, podemos ver la diferencia que hay del tipo de turista según su sexo entre el año 2010 y el año 2011, en este último es mayor el número de hombres que visitan la ciudad con un 51,05% frente al 48,95% de mujeres turistas. Por el contrario, en el año 2010 el número de mujeres turistas que visitaron Córdoba fue superior al de los hombres con un 51,87%.

### Edad media según macrozona.

	<b>2010</b>	<b>1er. semestre 2011</b>	<b>2º semestre 2011</b>	<b>2011</b>
<b>Norte</b>	30,94	25,11	30,14	27,76
<b>Centro</b>	51,72	42,30	45,99	42,98
<b>Sur</b>	33,93	29,15	48,46	43,24
<b>Total</b>	44,41	36,63	46,20	41,55

*Fuente: Observatorio Turístico de la provincia de Córdoba.*



### **Situación ocupacional de los visitantes según macrozona visitada**

	2010				2011			
	Total	Norte	Centro	Sur	Total	Norte	Centro	Sur
Ocupado	76,50%	63,30%	69,50%	80,90%	67,70%	63,60%	81,20%	64,70%
Parado	3,60%	2,50%	1,00%	4,50%	5,30%	6,50%	2,60%	5,90%
Jubilado o pensionista	9,30%	9,20%	25,20%	5,00%	12,40%	8,10%	13,80%	12,90%
Tareas del hogar	2,80%	12,60%	1,50%	1,30%	7,80%	10,20%	1,10%	9,20%
Estudiante	7,80%	12,40%	2,90%	8,20%	6,80%	11,60%	1,40%	7,30%

*Fuente: Observatorio Turístico de la provincia de Córdoba*

El perfil del visitante que viaja a la zona Centro de Córdoba es mujer (aunque no hay mucha diferencia con la variación, por lo tanto también podría ser hombre) de unos 42 años de edad, laboralmente ocupado (un 81'2%), trabajador cualificado (27,2 %) y con una renta de entre 1500 y 1800 € (42,7 %). El 41 % suelen viajar en pareja.

### **Tipo de grupo según visitante.**

		Total	Norte	Centro	Sur
		2010	Solo	35,74%	16,12%
Pareja	31,93%		40,84%	24,38%	32,23%
Familia	13,61%		20,22%	23,08%	9,71%
Amigos	18,72%		22,82%	51,05%	9,01%
		Total	Norte	Centro	Sur
		2011	Solo	23,30%	14,40%
Pareja	36,70%		38,60%	40,10%	35,30%
Familia	16,00%		22,30%	17,90%	14,20%
Amigos	24,00%		24,70%	36,70%	20,30%

*Fuente: Observatorio Turístico de la provincia de Córdoba*

## Motivo del viaje

### Actividades realizadas por zona de destino. Zona centro.

	2010	1er semestre 2011	2º semestre 2011	2011
Actividades deportivas	6,94%	37,50%	25,60%	31,90%
Visitas culturales	70,23%	64,20%	85,40%	73,60%
Asistencia a espectáculos	13,96%	20,99%	22,00%	21,40%
Servicios tipo balnearios	2,83%	0,00%	0,00%	0,00%
Actividades de diversión	10,46%	7,41%	8,50%	7,90%
Ir de compras	34,91%	19,75%	35,40%	26,70%
Asistir a fiestas locales	21,48%	11,11%	0,00%	6,20%
Actividades gastronómicas	18,74%	0,00%	31,70%	14,20%
Centro de interpretación naturaleza	23,50%	0,00%	0,00%	0,00%
Observación de la naturaleza	25,06%	39,51%	29,30%	34,90%
Otras	3,04%	1,23%	1,20%	1,20%

*Fuente: Observatorio Turístico de la provincia de Córdoba.*

Las actividades que son realizadas por más turistas en la zona Centro son las visitas culturales con un 73,6 %, donde podemos ver que ha habido un ligero aumento en comparación con el año 2010. La segunda actividad preferida, es la de la observación de la naturaleza con un 34,9 %. A esta le siguen las actividades deportivas (31,9 %) e ir de compras (26,7%). Pero el dato más significativo es la caída de visitas al Centro de interpretación de la naturaleza, que no cuenta con ninguna visita.

### Motivos para la realización del viaje.

<b>2011</b>	<b>Total</b>	<b>Norte</b>	<b>Centro</b>	<b>Sur</b>
Ocio o vacaciones	44,30%	71,20%	94,80%	24,40%
Rural	8,60%	6,90%	0,70%	11,20%
Cultural	36,50%	11,90%	68,20%	32,60%
Poseer residencia	4,50%	7,70%	0,00%	5,00%
Salud	0,30%	0,00%	1,40%	0,00%
Estudio	1,70%	1,90%	4,70%	0,80%
Trabajo	1,30%	0,40%	1,10%	1,60%
Congresos/reuniones/negocios	1,00%	2,10%	3,20%	0,20%
Deportivo	3,00%	0,00%	6,90%	2,50%
Eventos deportivos	2,20%	1,90%	0,00%	3,00%
Visita amigos o familiares	25,80%	67,30%	20,10%	18,90%
Circuito	7,90%	0,40%	1,20%	11,40%
Otros	23,20%	8,50%	8,50%	30,40%

*Fuente: Observatorio Turístico de la provincia de Córdoba.*

Un 94,80% de los visitantes llegados a la zona Centro definen el ocio o vacaciones como el principal motivo de su viaje, porcentaje que se ha visto incrementado ligeramente con respecto a los datos de 2010, ya que presentaba un 81,20%. A esta motivación le siguen en importancia las razones culturales 68,20%, motivo que decrece en relación al año anterior, que eran 64,50%. Y en tercer lugar aparece la visita a amigos y familiares, 20,10%. Destaca la mayor presencia de turismo cultural en la zona centro.

### 4.1.1. Demanda nacional

#### Comunidad autónoma de procedencia según macrozona.

		Total	Norte	Centro	Sur
2011	Andalucía	73,50%	65,37%	76,12%	77,30%
	Aragón	1,90%	2,50%	2,00%	1,40%
	Asturias	3,20%	2,10%	3,40%	3,80%
	Baleares	3,90%	10,21%	1,40%	1,20%
	Cantabria	0,60%	1,30%	0,00%	0,50%
	Castilla y León	1,00%	1,70%	0,70%	0,70%
	Castilla - La Mancha	2,10%	3,80%	2,00%	1,20%
	Cataluña	4,10%	2,50%	4,80%	4,70%
	C. Valenciana	2,50%	4,20%	2,70%	1,40%
	Extremadura	0,50%	0,00%	0,70%	0,70%
	Galicia	2,20%	3,80%	2,70%	1,20%
	Madrid	3,40%	2,10%	1,40%	4,70%
	Murcia	0,50%	0,00%	1,40%	0,50%
	País Vasco	0,40%	0,40%	0,00%	0,50%
	La Rioja	0,10%	0,00%	0,70%	0,00%
	Ceuta/Melilla	0,10%	0,00%	0,00%	0,20%

Fuente: Observatorio Turístico de la provincia de Córdoba

Las comunidades autónomas de procedencia del visitante llegado a la zona Centro de Córdoba, al margen del 76,12% referido a Andalucía, muestran una amplia variedad. Destacando no obstante Cataluña con un 4,8%, Asturias con un 3,4% y la Comunidad Valenciana y Galicia con un 2,7% cada una, como principales emisores.

#### 4.1.2. Demanda internacional

##### Procedencia de los extranjeros por país de residencia

<b>2010</b>	FRANCIA	31,30%
	BELGICA	16,30%
	CANADA	8,80%
	REINO UNIDO	6,60%
	EEUU	6,10%
	OTROS	30,90%
<b>2011</b>	FRANCIA	51,22%
	ALEMANIA	12,02%
	REINO UNIDO	12,00%
	PORTUGAL	8,14%
	EEUU	3,45%
	OTROS	13,16%

*Fuente: Observatorio Turístico de la provincia de Córdoba*

De los principales países emisores de turistas, destaca la permanencia de Francia y Reino Unido, como mercados más estable. Copando el primero de ellos la mayor parte de las emisiones de turistas exteriores hacia Córdoba, tanto en 2010 como en 2011. En Estados Unidos, sin embargo vemos que ha sufrido un descenso del número de turistas, siendo en 2010 un 6,1% y en 2011 un 3,45. Otro país que vemos que han crecido fuertemente su número de visitantes es Portugal, con un 8,14%.

## *4.2. La oferta turística de Córdoba*

En este apartado vamos a mostrar la oferta turística que dispone la provincia de Córdoba, comenzando por citar el tipo de turismo que podemos encontrar en la provincia de Córdoba que con el paso de los años se ha ido consolidando como un turismo de calidad y por ello aumentando año tras año el número de turistas. Otro aspecto que vamos a ver es el turismo potencial de la ciudad, el tipo de turismo que podría tener cabida en esta ciudad debido a la demanda que hay y a los recursos que tiene Córdoba. Por supuesto, también hablaremos tanto de la oferta hotelera como la de restauración, así como sobre el transporte y las diferentes rutas que podemos encontrar, entre otros aspectos.

### 4.2.1. Turismo cultural

Córdoba, *La Ciudad de las Tres Culturas*, es una ciudad llena de historia, un reflejo nítido del protagonismo que tuvieron las poderosas civilizaciones a su paso por la ciudad y que la han convertido en lo que es hoy en día, una ciudad declarada Patrimonio de la Humanidad.

En 1984, se reconoció el valor histórico-artístico de la ciudad, cuando la UNESCO declaró Monumento de Interés Mundial la Mezquita-Catedral de Córdoba, el alma y corazón de Córdoba. Años más tarde le llegó el turno a la ciudad cuando, en 1994, el casco histórico de Córdoba fue declarado Patrimonio de la Humanidad, siendo el segundo más grande de Europa con más de treinta mil residentes.

Esta ciudad ha sido el lugar de nacimiento de grandes poetas como el musulmán *Ibn Hazm* y filósofos como el estoico romano *Séneca* o el Judío *Maimónides*, presente en la ciudad esta su relevancia en la historia con sus esculturas.

Todo esto ha hecho que sea una de las ciudades más importantes y más visitadas de España, podemos decir que el Turismo Cultural es el motivo que atrae a más turistas a la ciudad y así lo podemos ver en la tabla que tenemos a continuación, extraída del “*Informe Anual del Observatorio Turístico de la Provincia de Córdoba. Año 2011*”, en el segundo apartado *Visitas culturales*, vemos que el 73% del total de los encuestados elige el turismo cultural.

#### **Actividades realizadas por zona de destino. Zona Centro.**

	2010	1er semestre 2011	2º semestre 2011	2011
Actividades deportivas	6,94%	37,50%	25,60%	31,90%
Visitas culturales	70,23%	64,20%	85,40%	73,60%
Asistencia a espectáculos	13,96%	20,99%	22,00%	21,40%
Servicios tipo balnearios	2,83%	0,00%	0,00%	0,00%
Actividades de diversión	10,46%	7,41%	8,50%	7,90%
Ir de compras	34,91%	19,75%	35,40%	26,70%
Asistir a fiestas locales	21,48%	11,11%	0,00%	6,20%
Actividades gastronómicas	18,74%	0,00%	31,70%	14,20%
Centro de interpretación naturaleza	23,50%	0,00%	0,00%	0,00%
Observación de la naturaleza	25,06%	39,51%	29,30%	34,90%
Otras	3,04%	1,23%	1,20%	1,20%

Fuente: *Observatorio Turístico de Córdoba.*

Esto es debido a la gran riqueza cultural y monumental de la ciudad, en ella podemos encontrarnos, a parte de los monumentos que ya hemos introducido en el apartado anterior, otros con un gran valor histórico también pero menos relevantes por el hilo seguido en el trabajo. A continuación los nombraremos:

### **Monumentos religiosos**

- *Mezquita-Catedral*
- *Triunfo de San Rafael de la Puerta del Puente*
- *Sinagoga*

Estas ya se han visto en apartados anteriores.

- *Capilla de San Bartolomé:* Realizada en la segunda mitad del siglo XV, es una exquisita muestra de arquitectura mudéjar y perteneciente a la antigua parroquia de San Bartolomé.

- *Iglesia de la Trinidad:* Iniciada a mediados del a. XVII, se erigió pronto en el prototipo de iglesia Barroca.

- *Iglesia de San Juan. Alminar Árabe:* Se conserva casi íntegra su fisonomía árabe del siglo X.

- *Iglesia y Claustro de San Francisco:* Se mandaron edificar por el Rey Fernando III, el Santo, en 1236.

- *Iglesia de Santiago:* Es otra de las iglesias infernadas, y como la mayoría de ellas, se construyó sobre el solar de una antigua mezquita. Contiene numerosas obras de interés artístico, como el Cristo de las Penas (s.XV).

- *Ermita de los Santos Mártires:* Erigida a finales del s.XVIII, esta pequeña edificación de estética neorrománica.

- *Iglesia de la Magdalena:* Es de estilo románico, gótico y mudéjar y fue la primera de las siete iglesias fundadas por Fernando III tras la conquista de la ciudad.



- ***Iglesia de San Pablo:*** Construida entre los siglos XIII y XIV, es de estilo barroco y mudéjar.
- ***Iglesia de San Pedro:*** En 1575, se hallaron en el subsuelo del templo los restos de los Santos Mártires de Córdoba. En el año 2006 fue declarada Basílica Menor de San Pedro por el Papa Benedicto XVI.
- ***Iglesia Conventual de San José (San Cayetano):*** Fue fundada por las Carmelitas descalzas. En su interior destacan sus paredes repletas de pinturas al fresco.
- ***Convento de Santa Marta:*** Antiguo palacio de estilo mudéjar y edificación conocida como Casa del Agua. Fue fundado en el siglo XV.
- ***Iglesia de San Andrés:*** Fundada en el siglo XIII en el lugar que la tradición sitúa la antigua basílica visigoda de San Zoilo.
- ***Iglesia del Juramento de San Rafael:*** Levantada en el siglo XVIII donde, según la tradición, el Arcángel San Rafael se apareció al Padre Roelas jurándole custodiar la ciudad.
- ***Iglesia Conventual de San Agustín:*** Inicialmente fue un edificio de carácter medieval, aunque las posteriores intervenciones barrocas han cubierto el trabajo inicial.
- ***Iglesia Conventual de Nuestra Señora de Gracia (PP. Trinitarios):*** Ubicada junto a las murallas árabes, guarda en su interior dos imágenes muy veneradas.
- ***Iglesia de San Lorenzo:*** Exquisita joya de la arquitectura medieval cordobesa, fue construida durante la segunda mitad del s. XIII.
- ***Iglesia de Santa Marina:*** Su construcción se inicio en los últimos decenios del siglo XIII y se prolongo durante el XIV. Reúne los estilos tardorrománico, gótico y mudéjar.
- ***Convento de las Capuchinas:*** Fue construida 200 años después sobre la noble casa de los marqueses de Sessa, del s. XV y el edificio aún conserva partes de origen mudéjar, romano, visigodo e islámico.

- ***Colegio e Iglesia de la Compañía:*** Iglesia del Salvador y Santo Domingo de Silos es llamada popularmente de la Compañía, ya que fue construida por los jesuitas.
- ***Iglesia de San Miguel:*** Es una construcción gótica medieval con remodelaciones barrocas.
- ***Iglesia de San Nicolás de la Villa:*** Grandiosa construcción fundada en el siglo XIV y reedificada en el siglo XV siguiendo la estética gótico-mudéjar. Posee una de las torres más bellas de las iglesias fernandinas.
- ***Iglesia de Santo Domingo. Archivo Histórico Provincial:*** Muy reformada actualmente, a mitad de los años 80, fue adaptada para ser la sede del Archivo Histórico Provincial.
- ***Iglesia de San Hipólito:*** Fundada como Real Colegiata en el s. XVI, su construcción no concluyó hasta el s. XVIII, manteniendo del Medioevo la cabecera gótica.
- ***Colegio e Iglesia de Santa Victoria:*** Construida en el siglo XVIII, es un ejemplo singular de la estética neoclásica.
- ***Cementerio de Ntra. Sra. de la Salud:*** Se inició su construcción en el año 1811 bajo la ocupación napoleónica, y se terminó definitivamente en el año 1846 con la incorporación de la Ermita de Ntra. Sra. de la Salud, cuyo origen es del 1673. En él yacen personas ilustres como Manolete.
- ***Santuario de Ntra. Sra. de Fuensanta:*** Se levantó, en el siglo XV, un magnífico santuario en el lugar exacto donde se apareció la virgen.
- ***Monasterio de San Jerónimo de Valparaíso:*** Del s. XV, su origen gótico se ha ido enriqueciendo gracias a las sucesivas intervenciones renacentistas y barrocas.
- ***Las Ermitas:*** Fundadas en el siglo XVIII. Este conjunto que se compone de trece celdas o ermitas que se ubican en el Desierto de Ntra. Sra. de Belén, a unos 15 km. de la ciudad, en las faldas de Sierra Morena.

## Monumentos civiles

- *Puerta del Puente o Arco del Triunfo*
- *Puente Romano*
- *Molino y Noria de la Albolafia*
- *Alcázar de los Reyes Cristianos*
- *Torre de la Marmuerta*

Todos ellos vistos ya en apartados anteriores.

- ***Palacio de Congresos. Hospital Mayor de San Sebastián:*** Fue construido a principios del siglo XVI siendo, durante dos siglos, el único centro sanitario de la ciudad. En la actualidad es el Palacio de Congresos y exposiciones. Predomina el estilo mudéjar y gótico.

- ***Caballerizas Reales:*** Lugar tradicionalmente asociado a la historia del caballo, ya que fue el asiento de la caballería del César y recinto donde al-Hakam agrupó sus afamadas cuadras. Felipe II las mandó construir en una parte del solar del Alcázar.

- ***Molino de Martos:*** Su estructura original es del siglo XII, pero con las reformas llevadas a cabo durante el siglo XIV y el siglo XVI han transformado su fisonomía anterior. Actualmente, se encuentra instalado en su interior el *Centro de interpretación del Río* integrado en el llamado *Museo Hidráulico*.

- ***Torre del Rincón:*** Fue construida en el siglo XIV, aunque es de origen mudéjar.

## Museos

- *Museo-Torre de la Calahorra*
- *Museo Arqueológico*

Ambos vistos en anteriores apartados.

- *Palacio Episcopal. Museo Diocesano:* Edificado sobre el antiguo alcázar califal, el Palacio Episcopal alberga el Museo Diocesano, que fue inaugurado en 1989. El museo custodia una gran colección de piezas artísticas de los siglos XIII a XVIII.

- *Museo de la Inquisición:* Nos muestra una etapa cruel de nuestra historia. La colección privada abarca desde el s. XIII hasta mediados del s. XIX.

- *Casa Museo Arte sobre Piel:* Muestra como exposición permanente la obra del artista Ramón García Romero que recupera para la Humanidad el guadacemí omeya que surge en Córdoba durante el califato, siglo X, con las mismas técnicas que utilizaban los omeyas.

- *Museo Taurino:* Ubicado en la Casa de las Bulas, del siglo XVI, contiene en su bello marco de patios y salas todo lo relacionado con el toreo.

- *Museo Julio Romero de Torres:* Fue creado en 1931, un año después del fallecimiento del pintor cordobés, el más popular de los representantes del regionalismo andaluz. Consta de seis salas en las que se realiza un recorrido por la vida del artista.

- *Museo de las Bellas Artes:* Ocupa distintas dependencias del antiguo Hospital de la Caridad, de estilo plateresco. Pinturas, dibujos, esculturas y grabados de los siglos XIV al XXI se muestran en una presentación orientada a mostrar el arte local.

## Yacimientos arqueológicos

- **Conjunto Arqueológico de Madinat al-Zahra**
- **Baños del Alcázar Califal:** Construidos en el siglo X por el orden de Al-hakam en el interior del Alcázar Omeya. Ha sido recientemente mauselizado, ofreciendo un sorprendente recorrido.
- **Baños Árabes de Santa María:** Construidos sobre un lavatorio del siglo X relacionado con la Gran Mezquita, son una muestra perfecta de este tipo de construcciones hispanomusulmana, formando parte en la actualidad de una vivienda.
- **Templo Romano y restos de muralla:** Es el único templo romano del que nos ha llegado evidencia arqueológica. Dedicado al culto imperial, data de finales del siglo I d.C. y asombra por sus grandes dimensiones.
- **Zona Arqueológica de Cercadillas:** Es el conjunto palatino que data de la época del emperador romano Maximiano Hercúleo durante su estancia en España entre los años 296 y 297 d.C.
- **Mausoleos Romanos:** Del siglo I d.C. Son las construcciones funerarias romanas más importantes de la ciudad. Comparándolos con otros mausoleos, permite asegurar el carácter acomodado de las familias para las que se construyeron.
- **Anfiteatro Romano:** Fue entre el siglo I y IV el tercer anfiteatro más grande del Imperio romano, tras el coliseo de Roma y el de Cartago. Podía albergar en su superficie elíptica 30.000 personas en tres plantas que alcanzaban una altura de 15-20 metros.
- **Conjunto arqueológico Ategua (Santa Cruz):** fue ocupado del siglo VIII al VI a. C. Es uno de los yacimientos arqueológicos más importantes de la provincia de Córdoba. Una excavación a punto de concluir ha puesto al descubierto la existencia de un poblado de origen tartésico (aunque con evidentes influencias fenicias y griegas).

### **4.2.2. Turismo activo**

Córdoba es una ciudad muy bien equipada para los amantes del deporte, dispone de numerosas instalaciones deportivas capaces de albergar competiciones de primer nivel, un ejemplo lo tenemos en el remodelado estadio el Nuevo Arcángel. Prueba de ello es que la tercera actividad que deciden practicar los turistas, en la ciudad de Córdoba, sean actividades deportivas. Pero, aparte de polideportivos, piscinas y pistas de tenis, encontramos un sinfín de actividades por las que los turistas se decantan por la opción de Córdoba.

#### **Golf**

Cada vez son más los que visitan esta ciudad movidos por su pasión por el Golf, y esto es debido al hecho de que sólo a 15 minutos del centro la ciudad encontramos el club de Campo de Córdoba, un centro deportivo y social enclavado en Sierra Morena, ubicado en un entorno privilegiado con vistas panorámicas de gran belleza paisajística.

El Club cuenta con una Superficie total de 70 hectáreas, entre bosques de pinos y alcornoques. Su principal instalación es un magnífico campo de golf de 18 hoyos, par 72, donde la flora y la fauna embellecen su recorrido.

Además de los servicios propios de campo de golf como club social, restaurante y alquiler de material deportivo, completa su oferta con piscinas, canchas de tenis y paddel.

## **Alquiler de bicicletas**

Otra actividad saludable que podemos practicar en esta ciudad es la de ir en bicicleta. Tenemos varias opciones donde elegir que a continuación se detalla.

- ***Cordobaenbicicleta:*** Nace con la vocación y el compromiso de promover el turismo de una manera sostenible, saludable y diferente. Córdoba se encuentra en una situación privilegiada, a las faldas de Sierra Morena y en la llanura de la vega del Guadalquivir. En este entorno, la bicicleta es un medio ideal para recorrer la ciudad y alrededores de una manera alternativa y original, contribuyendo al mismo tiempo a proteger el medio ambiente, sin humos ni ruidos.

Para ello Cordobaenbicicleta propone diversas rutas que discurren por los lugares de mayor interés turístico y cultural, localizadas en el casco histórico (Patrimonio de la Humanidad) y periurbano, aprovechando una de las más extensas redes de carril bici de España.

Cordobaenbicicleta lleva y recoge las bicicletas en hoteles o en el punto donde el usuario quiera comenzar su paseo en bicicleta.

- ***Ruta guiada en bicicleta:*** La duración es de 90 a 120 minutos, los grupos que se recogen son de entre 5 a 8 personas y el precio varía según el número de personas del grupo.

- ***Alquiler de bicicletas:*** Esta opción es para el que le gusta ir a su aire por la ciudad sin tener que depender de un guía. El precio varía según las horas que quieras alquilar la bicicleta, 3 horas, 5 horas o un día.

## **Actividades de aventura**

Su privilegiado entorno natural invita a practicar numerosas actividades en contacto con la naturaleza que ha seducido a los entusiastas de los deportes de riesgo: Paseos en globo, parapente, escalada en El Peñón del Águila o espeleología, tiro al plato, deportes acuáticos como la bajada de los rápidos del Genil en Benamejé, esquí acuático, piragüismo o vela en el Pantano de la Breña, piragüismo en los Embalses de El Salto y de El Carpio, etc. Estas son algunas de las ofertas que brinda Córdoba y su entorno y que pueden practicarse gracias al desarrollo de una completa infraestructura empresarial especializada, como ejemplo tenemos a la *Finca de las Gachas Negras* que cuenta con todo tipo de actividades al aire libre que se pueden practicar individualmente o en grupos.

- ***Para individuales y grupos:*** Quad, Paintball, Tiro con Arco, Rutas a Caballo.
- ***Sólo para grupos:*** Patinetas a motor, Vuelo en Globo (Libre o Cautivo), Raids Terrestres, Fútbol Humano, Pruebas de Orientación Diurna y Nocturna, Bicicleta de Montaña, Tiro de Pichón, Tiro al Plato, Caza menor en Mano, Elaboración Artesanal de queso Manchego, Cursos rápidos de Cocina, Clases de Jardinería, Vuelo Sin Motor, Rapel, Escalada, Tirolina.

Para los amantes de la diversión a pleno pulmón, existen varias ofertas de formas diferentes de vivir la naturaleza: Piragüismo, Tirolinas, (algunas espectaculares de más de 200 metros sobre el río), puentes basculantes, pasarelas colgantes, rutas infantiles. También se puede disfrutar de actividades en un entorno rural con visitas a yeguas, exhibiciones y espectáculos ecuestres, y rutas a caballo.



### 4.2.3. Turismo de naturaleza

Córdoba cuenta con unos de los espacios naturales más variados y ricos de toda la Península Ibérica. La ciudad, emplazada en un valle de más de 3.000 años de antigüedad tiene el privilegio de encontrar a un paso una sierra de incalculable valor.

Es sin duda un tesoro natural que se sitúa en la actualidad a la cabeza de las provincias españolas en cuanto a su oferta rural. Los parques, parajes, reservas naturales y de la Biosfera, se unen a las vías verdes, senderos y rutas para hacer de Córdoba el lugar idóneo para disfrutar de la naturaleza. A estos recursos naturales se suma una importante red de alojamientos rurales, albergues y campings.

Además de todo lo añadido anteriormente, la capital cordobesa suma numerosos parques y jardines localizados en su centro y periferia.

#### **Parques y Jardines de la Ciudad de Córdoba**

- ***Jardines de la Victoria:*** Antiguo emplazamiento de la Feria de Nuestra Señora de la Salud.
- ***Jardines de la Agricultura:*** Llamados así por ocupar un antiguo recinto lleno de huertas y donde podemos admirar un majestuoso ginkgo.
- ***Jardines de Juan Carlos I:*** Uno de los parques más emblemáticos.
- ***Jardines de la Merced:*** Repleto de rosales y setos y con una fuente del siglo XIX.
- ***Paseo de Córdoba:*** Un nuevo espacio ideal para la práctica deportiva.
- ***Balcón del Río:*** Moderno mirador de la Córdoba más castiza.



*Jardines de Juan Carlos I*

Fuente: <http://www.turismodecordoba.org/index2.cfm?codigo=1705>

## Espacios protegidos

- **Sotos de la Albolafia:** Entre el puente romano y el de San Rafael se localiza este tramo del Guadalquivir, denominado así por la vieja noria árabe situada aquí.

En estos seis kilómetros, declarados Monumento Natural, habita una valiosa avifauna con importantes poblaciones de garcilla bueyera, calamón y morito.

Además es una gran reserva floral que acoge una vegetación muy variada formada por álamos, fresnos, alisos, adelfas, enneas, lirios de agua, etc.

- **Parque Periurbano de los Villares:** Esta situado en Sierra Morena a unos 8 km. de la capital. Es el primer espacio natural protegido de este tipo que se ha creado en Andalucía. La tradicional afluencia de público al antiguo Parque Forestal, de 60 hectáreas de extensión, ha conducido a la declaración como Parque Periurbano de las 484 hectáreas del monte "*Los Villares Bajos*" y a la ampliación de la oferta de uso público, estableciéndose un régimen de protección con el fin de conservar sus valores y adecuar su utilización a las necesidades recreativas y educativas, así como promocionar el acercamiento a la naturaleza de las poblaciones cercanas.

El parque consta de las siguientes instalaciones:

- Centro de visitantes y zona de acampada.
- Centro de recuperación de especies amenazadas (C.R.E.A.)
- Centro operativo Provincial.
- Pistas deportivas.
- Área recreativa.
- Actividades.

## Rutas por la Sierra

La Sierra de Córdoba, a cinco minutos de la capital, atesora flora, fauna, patrimonio arqueológico y paisajes de inigualable belleza que el viajero no puede dejar de admirar. Por esta razón el *Consortio de Turismo de Córdoba* ha elaborado 5 Rutas para pasear de la Ciudad a la Sierra y al mismo tiempo poder disfrutar de los maravillosos parajes naturales y a su vez de la historia de Córdoba, visitando las ruinas de la que fue la Córdoba Romana y que se asientan en este valle.

- ***Ruta violeta (Arroyo del Bejarano – Santa M<sup>a</sup> de Trassierra):*** Se trata de una ruta de dificultad baja de 11 km. y el tiempo aproximado en completarla es de 3 horas.

Un recorrido por parte del acueducto de Valdepuentes. Descubriendo un lugar idílico conocido como Valle de las Rosas, mencionado en la historia Rízala del Islam Español como lugar de recreo de Califas. Pudiendo adentrarse en frondosos rincones con duende como el entorno del Arroyo Bejarano.

- ***Ruta verde (La Arruzafa – Las Ermitas):*** Es una ruta de dificultad baja de 5,3 km. y el tiempo aproximado en completarla es de 2 horas.

El camino arranca en la Arruzafa, donde estuvo ubicado el palacio campestre de Abd al-Rahman I que incluyó el primer jardín botánico de Al- Andalus. Caminando por un yacimiento geológico del periodo cámbrico único en el mundo, con 600 millones de años.

- ***Ruta naranja (Cerro Muriano):*** Es una ruta de dificultad baja de 10 km y el tiempo aproximado en completarla es de 2 horas y 30 minutos.

Siguiendo la calzada romana que llevaba hasta Córdoba el cobre de las minas de Cerro Muriano, el plomo y la plata de Sierra Morena y el mercurio de Sísapo. Paseando por los caminos que antaño recorrían los rebaños desde el norte de España en busca de pastos durante los meses de invierno.

- ***Ruta rosa (Madinat al-Zahra – Llano los Mesoneros)***: Es una ruta de dificultad baja de 8,7 km y el tiempo aproximado en completarla es de 2 horas.

Abd al-Rahman III ordenó construir Madinat al-Zahra en el año 936. Una ciudad legendaria desde su creación, cuyas maravillas se contaban en las crónicas y eran cantadas por los poetas. Paseando por el entorno del conjunto arqueológico, que en su día estuvo repleto de almunias, caminos y puentes.

- ***Ruta azul (Rosal de las Escuelas – Puerto Artafi)***: Es una ruta de dificultad baja de 11,5 km y el tiempo aproximado en completarla es de 3 h.

Este itinerario discurre por el Camino Viejo de Almodóvar, el cual pudo haber unido Córdoba con la ciudad íberoromana de Carbula. Paseando por amplios parajes de dehesa. La sorpresa final la constituye el encuentro con un bosque de castaños, único en la provincia de Córdoba.

#### 4.2.4. Turismo ecuestre

El caballo andaluz tiene una especial relevancia en esta ciudad desde tiempos de Felipe II. Durante su reinado, en el año 1570, mandó construir las Caballerizas reales de Córdoba junto al Alcázar de los Reyes Cristianos, dando así rienda suelta a su afición por los caballos y a su proyecto de crear para sí y para el mundo una de las mejores razas que ha dado la historia: El Caballo Andaluz Pura Raza Española.

Lo que en un principio fue un simple deseo real, terminó siendo uno de los más grandes y queridos proyectos de Felipe II. El pura raza español era muy apreciado para montar y llegó a convertirse en un claro símbolo del imperio español.

Y gracias a esto, hoy en día los caballos andaluces son tan valorados, hasta el punto que se ha convertido en una razón más para elegir Córdoba como ciudad de destino de muchos turistas amantes de los caballos, ya que pueden disfrutar en familia del espectáculo *Pasión y duende del Caballo Andaluz* o si lo prefieren pasear por la Sierra a caballo.

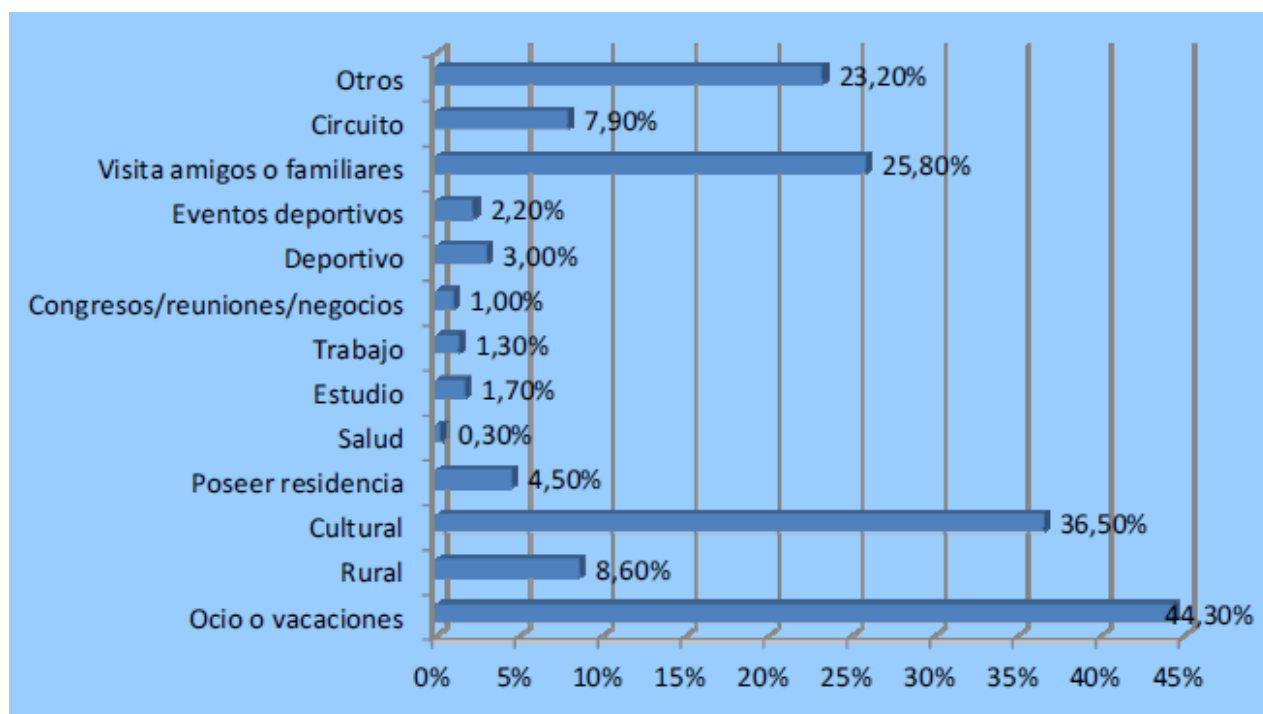
Actualmente, se proyecta remodelar estas antiguas dependencias reales para convertirlas en el Centro Internacional del Caballo Andaluz, que aspira a ser un centro ecuestre polivalente y multidisciplinar, que atraerá muchos visitantes cada año.

## 4.2.5. Turismo potencial

### 4.2.5.1. Turismo de Congresos

El turismo de congresos es un turismo en auge en la ciudad de Córdoba, aunque todavía tiene poca presencia para tenerlo en consideración como turismo en sí mismo, todo apunta que dentro de no mucho tiempo Córdoba se convertirá en la elección acertada para los negocios. Durante el año 2011 sólo un 1% de los turistas visitaron Córdoba por congresos, reuniones o negocios, así lo podemos comprobar en la gráfica siguiente:

#### Motivos para la realización del viaje



Fuente: Observatorio Turístico de la provincia de Córdoba

Sin embargo, aunque sea una cifra baja, Córdoba se ha revelado como una atractiva sede para la celebración de congresos y convenciones, capaz de albergar la celebración de grandes reuniones.

A su excelente red de comunicaciones, tanto viales como ferroviarias, se suma una extraordinaria infraestructura orientada al turismo de reuniones.

Grandes e históricos espacios, como el Palacio de Exposiciones y Congresos de Córdoba, situado en el antiguo Hospital Mayor de San Sebastián, se combinan con otros, igualmente equipados con las últimas tecnologías, que se reparten por los hoteles de tres, cuatro y cinco estrellas de la ciudad. La Institución Ferial de Córdoba (IFECO) y el Pabellón Surgenia acogen, por su parte, las ferias de muestras y exhibiciones de mayor envergadura que cada año se citan en Córdoba y que forman parte ya de su calendario.

Además de los lugares, la capital cordobesa ofrece un amplio abanico de servicios turísticos (Organizadores Profesionales de Congresos, empresas de catering, de alquiler de vehículos, de azafatas...) que garantizan el éxito de cualquier evento celebrado en la ciudad. A todo ello, hay que añadir una atractiva oferta cultural y de ocio durante todo el año y el incuestionable valor monumental y natural de la que fuera capital del Califato.

El Cordoba Convention Bureau es un programa del Consorcio de Turismo de Córdoba, organismo de derecho público y de ámbito municipal integrado por el Ayuntamiento de Córdoba, la Confederación de Empresarios de Córdoba (CECO) y la Cámara Oficial de Comercio e Industria de Córdoba, que tiene como objetivo fundamental la promoción y el fomento del turismo en la ciudad de Córdoba.

Desde el Córdoba Convention Bureau se prestan los siguientes servicios:

- Presentación de Candidaturas.
- Captación de Congresos
- Convenciones y viajes de incentivos.
- Asesoramiento personal.
- Colaboración con la difusión de eventos.
- Intermediación con otras instituciones y entidades de Córdoba.
- Contacto con organizadores profesionales de Congresos locales.
- Apoyo en la organización de viajes de inspección.
- Asistencia a ferias y salones especializados.
- Organización de Workshops y presentaciones comerciales.

#### 4.2.5.2. Turismo de flamenco

El flamenco ocupa un lugar privilegiado en la agenda cultural de la ciudad, produciendo eventos de la talla del Concurso Nacional de Arte Flamenco que se celebra desde 1956 con carácter trianual en los meses de abril y mayo. Organizado por la Fundación Pública Municipal Gran Teatro de Córdoba, de su importancia da buena prueba la larga nómina de nombres con reconocido prestigio que han sido premiados: Fosforito, José Menese, Paco de Lucía, Serranito, El Lebrijano, Manolo Sanlúcar...

Completan la lista de música popular la Ruta del Flamenco por las Tabernas (enero - abril), el Ciclo de Música de las Tres Culturas (abril), la Noche Blanca del Flamenco (junio), el Festival Internacional de Música Sefardí (junio), el Concurso Nacional de Copla (noviembre).

El flamenco, una de las señas de identidad de esta tierra, puede disfrutarse en su esencia en tablaos como Cardenal, La Bulería, La Pataita de Antonio, El Perol o los Baños Árabes de Santa María, donde cada noche se dan cita grandes maestros del cante, el toque y el baile que emocionarán con su arte a todos aquellos que los contemplen.

- **Tablao “El Cardenal”:** En el Barrio de la Judería y a escasos metros de la Mezquita, Catedral se encuentra el tablao flamenco El Cardenal.

Todas las noches, varios Premios Nacionales a la guitarra, al baile y al cante.

- **Tablao “La Bulería”:** Cerca de la espectacular plaza de la Corredera, muy cerca también del Templo Romano, se encuentra este tablao donde poder disfrutar de una velada flamenca.

- **Tablao “La Pataita de Antonio”:** Nace como homenaje en vida al insigne coreógrafo y bailarín cordobés Antonio Modéjar.

Hoy este artista flamenco sigue la estela de aquel tablao “Los Andaluces” que tan importante fue, deleitando con su sabiduría y experiencia, y brindando una “pataíta” para poder seguir disfrutando de su arte.



- **Tablao “El Perol Flamenco”:** En pleno corazón del barrio de la Judería en Córdoba se encuentran los baños árabes de Santa María cuya antigua sala de sauna ha sido convertida en un verdadero tablao flamenco. Además, la entrada ofrece un patio precioso con arcos de herradura donde el visitante tiene la posibilidad de vivir, sentir, saborear y conocer “Córdoba” tanto a nivel gastronómico como cultural

Hay que destacar las grandes peñas flamencas con fuerte tradición que existen en muchos pueblos de la provincia como Bujalance, Montalbán, Fernán Núñez o Palma del Río, entre otros, en las que se puede vivir el flamenco en su más pura esencia.

Con todo lo expuesto podríamos decir que el turismo de flamenco es un claro ejemplo de turismo potencial en Córdoba. El flamenco es un arte muy bien valorado fuera de España y puede llegar a ser un gran atractivo para muchos turistas, ya que Córdoba acoge grandes espectáculos flamencos durante todo el año.

Un buen ejemplo de mercado potencial es el japonés. Miles de japoneses disfrutan del flamenco como cualquier otro apasionado español, la prueba la tenemos en los grandes artistas japoneses que han surgido como “Yoko Komatsubara” o “Shoji Kojima”, que son los grandes difusores del flamenco en la isla. Además es un país que, cada vez más, opta por autoabastecerse con artistas locales -sobre todo del baile-, instruidos en las cientos de academias repartidas por el país y cuenta cada año con actuaciones de grandes artistas españoles del arte jondo.

El problema que encontramos es que no existen vuelos directos desde Japón a España y esto hace que España se quede en un segundo plano para el turista nipón a la hora de elegirla como país de destino.



*Shoji Kojima, famoso bailarín nipón*

*Fuente: <http://actualidad.orange.es/cultura/shoji-kojima-el-gitano-japones-dice-que-flamenco-para-el-es-dios.html>*

#### 4.2.6. Rutas

Además de las rutas que hemos mencionado en el espacio del turismo de naturaleza, a continuación veremos que otro tipo de rutas nos podemos encontrar:

- ***Ruta del Tempranillo:*** La Ruta debe su nombre al bandolero José María “El Tempranillo” criado en Jauja (Lucena) y que fue el prototipo de bandido generoso que robaba a los ricos para dárselo a los pobres. La Ruta del Tempranillo discurre por tierras de tres provincias de Andalucía, Córdoba, Sevilla y Málaga; Hermosos paisajes, ruinas arqueológicas, iglesias, fuentes, lagunas, el Genil, y todo ello rodeado por un mar de olivos.
- ***Ruta del Vino Montilla Moriles:*** Le invita a adentrarse en la historia y cultura de los vinos con denominación de origen Montilla-Moriles. Alvear, Doblas Martos, Aragón, Cabriñana, Cruz Conde, Delgado, Navarro y Pérez Barquero son algunas de las bodegas que se pueden visitar.
- ***Ruta Taurina del Valle del Guadalquivir. De Manolete al Cordobés:*** Producto turístico temático que toma su valor en dos de los cinco califas del toreo y su estrecha relación con el Valle del Guadalquivir. Manolete, IV califa y El Cordobés. Recoge monumentos y rincones taurinos, plazas de toros, espectáculos y actividades ecuestres, museos taurinos, flamenco, artesanía, gastronomía y sobre todo yeguas y ganaderías: el toro y el caballo en su medio natural.
- ***Camino mozárabe a Santiago:*** Desde el siglo X, la devoción al Apóstol Santiago en el Sur de la Península se materializa en una ruta específica que por ser un territorio habitado por numerosa población mozárabe (cristianos que vivían en territorio musulmán) fue conocido popularmente como “Camino Mozárabe” que en Córdoba pasa por las poblaciones de Baena, Castro del Río, Córdoba, Villaharta, Alcaracejos e Hinojosa del Duque.
- ***Ruta Caminos de Pasión a su paso por Córdoba:*** Ofrece al visitante la posibilidad de adentrarse en una Andalucía auténtica, donde conocer y sentir la ancestral y fervorosa manera de vivir del pueblo andaluz. La expresión más genuina de la pasión andaluza por el sol, la Semana Santa, el patrimonio histórico-artístico, la artesanía y la gastronomía.

- ***Ruta Bética Romana a su paso por Córdoba:*** Une las provincias de Córdoba, Sevilla y Cádiz. El itinerario discurre por los municipios situados más al sur de éstas, siguiendo el trazado de la primitiva Vía Augusta. Entre viñedos, olivares y campos dorados de cereal discurría la gran Vía Augusta en época romana. Un paseo por las antiguas Carbura (Almodóvar del Río) o Epora (Montoro) nos sumergirá de lleno en la historia.
- ***Ruta del Califato a su paso por Córdoba:*** A través de esta ruta se hermanan las provincias de Córdoba, Granada y Jaén. En este apasionante recorrido el viajero podrá disfrutar de unos inigualables espacios paisajísticos de gran interés histórico, artístico y natural. Fernán Núñez, Montilla, Aguilar de la Frontera, Lucena, Cabra, Priego, Carcabuey, Espejo, Castro del Río, Baena, Zuheros y Luque son los principales enclaves árabes que configuran esta ruta donde los vestigios de esta civilización nos permiten recrear tiempos pasados.
- ***Ruta arqueológica:*** Las tierras de la Subbética propician gracias a sus yacimientos arqueológicos y museos, el conocimiento de las diversas experiencias que acumularon los hombres en sus primeros años de existencia. La abundancia que esta comarca posee en yacimientos arqueológicos, sin duda alguna obedece a su riqueza natural que facilitó el establecimiento de poblados y colonias. Esta ruta contempla visitas a: Cabra, Zuheros, Priego de Córdoba y Almedinilla.
- ***Ruta árabe y medieval:*** El Medioevo dejó destacadas huellas, en base a la importancia que, como punto fronterizo, la Subbética jugó con el reino de Granada. Urbanismo y Castillos son el principal legado que la época medieval otorgó a la comarca. Esta ruta contempla las localidades de Zuheros, Luque, Iznájar, Priego de Córdoba, Cabra, Lucena y Rute.
- ***Ruta del barroco:*** La Subbética resalta en el plano histórico-artístico por recoger en varias poblaciones ejemplos del Barroco Cordobés de significativa importancia, tanto que lleva a que la localidad de Priego de Córdoba sea considerada como la capital de esta representación artística. Esta ruta contempla las siguientes visitas: Priego de Córdoba, Cabra y Lucena. La ruta se completa visitando Palenciana, Benamejé y Rute.

### 4.2.7. Fiestas Populares

Prácticamente en cada época del año Córdoba acoge una festividad, por lo que la hace una ciudad muy atractiva para los visitantes de provincias andaluzas cercanas y la provoca que la estacionalidad tenga menos presencia.

A continuación citaremos las fiestas de todo el año de Córdoba:

#### Enero

- Cabalgata de Reyes Magos

#### Febrero

- Mercado Medieval
- Concurso Agrupaciones Carnavalescas
- Carnaval en la calle
- Cabalgata de Carnaval

#### Abril

- Semana Santa
- Cata del Vino
- Romería de Santo Domingo
- Concurso de Cruces de Mayo
- Certamen de Academias

#### Mayo

- Batalla de las Flores
- Festival y Concurso de Patios
- Concurso de Rejas y Balcones
- Romería de la Virgen de Linares
- III Caracolada Ciudad de Córdoba
- Feria Ntra. Sra. de la Salud

### **Junio**

- Verbenas populares
- Feria Barriada de los Ángeles

### **Julio**

- Verbenas populares
- Festival de la guitarra
- Feria Barriada del Higuero
- Feria Barriada de Villarrubia
- Feria Barriada de Cerro Muriano
- Feria Barriada de Santa Cruz

### **Agosto**

- Feria Barriada de Alcolea
- Presjovem
- Feria Barriada de Trassierra
- Verbenas populares

### **Septiembre**

- Velá de la Fuensanta
- Fiesta de la Vendimia Montilla Moriles
- Cabalcor

### **Octubre**

- Verbenas populares

### **Diciembre**

- Programa Navidad
- Fiesta Fin de Año

#### 4.2.8. Gastronomía

Se podría decir que la ciudad cordobesa es hoy en día la capital gastronómica andaluza, ya que a su dilatada tradición culinaria, en la que es posible seguir las trazas romanas, árabes y judías, se suma la incorporación de criterios innovadores de la cocina creativa y de autor.

En cada plato podemos encontrar un poco de las antiguas civilizaciones que han convertido esta ciudad en lo es hoy en día. A los romanos se les debe la devoción por el aceite de oliva, base de la dieta Mediterránea, y que en las fronteras provinciales encuentra cuatro denominaciones de origen, las de *Baena*, *Priego de Córdoba*, *Montoro-Adamuz* y *Lucena*; la influencia árabe se deja notar en el gusto por la mezcla de sabores agrídulces y en el uso de verduras y frutos secos, especialmente en la repostería, donde también hallamos la herencia judía. Los cristianos incorporaron la carne a la mesa cordobesa, así como las formas de elaborarla, y en la actualidad, en cualquier establecimiento de la capital, podemos degustar el sabroso jamón producido en *Los Pedroches* y que cuenta con Denominación de Origen.

Además de buenos aceites y excelentes carnes, el recetario cordobés se nutre de otros productos obtenidos en las grandes despensas de la Sierra y la Campiña.

Así legumbres, carnes de caza y el pescado, procedente indistintamente del Atlántico o del Mediterráneo, conforman su universo gastronómico, del que puede darse buena cuenta en sus múltiples bares, restaurantes y tabernas.

Éstas últimas tienen una significación especial en Córdoba, tanto en su capital como en la provincia, por ser centros populares de reunión. Barrios antiguos como los de San Andrés, San Lorenzo y, sobre todo, Santa Marina, aglutinan el mayor número de estos establecimientos, donde la tertulia entre los vecinos se alterna con la degustación de platos típicos como el *salmorejo*, *flamenquín* o *rabo de toro*, mientras se acompañan de excelentes vinos de la tierra con Denominación de Origen *Montilla-Moriles*.

Tanta es la importancia de estos vinos, de prestigio internacional, que alrededor de ellos se ha articulado una ruta que discurre por las bodegas del sur de la provincia, en las localidades de Montilla y Moriles principalmente. En este itinerario es esencial catar los cuatro tipos de vino de esta Denominación: Fino, amontillado, oloroso y Pedro Ximénez.

Existen otras Rutas Gastronómicas por la provincia de Córdoba y que pueden ser una buena opción para conocer más sobre la gastronomía andaluza:

- ***Ruta del Ibérico:*** La gran joya de la gastronomía.
- ***Ruta del Dulce:*** Anís, mantecados, miel y membrillo.
- ***Ruta de los Sabores Tradicionales:*** Ajo, garbanzo, naranja, queso y lácteos.

### **Jornadas Gastronómicas**

La Asociación Provincial de Empresarios de Córdoba, Hostecor, ofrece Jornadas Gastronómicas especializadas a lo largo de todo el año: de la cazuela y los guisos en febrero, del ibérico en abril, de la cerveza en junio, de la caza en septiembre, de productos ecológicos en octubre y, de las setas y hongos en noviembre.

### **Programa “Córdoba Gastronómica”**

El Programa Córdoba Gastronómica nace en 2011 con el objetivo de promocionar Córdoba como destino gastronómico de calidad, difundir los productos cordobeses y apoyar la comercialización de los establecimientos que formen parte del mismo.

Los miembros participantes en el Programa Córdoba Gastronómica son empresas y entidades del sector turístico público y privado de Córdoba.

Este programa forma parte de Saborea España, primera plataforma nacional con vocación internacional para potenciar el turismo gastronómico, que centra su esfuerzo en transformar los productos gastronómicos en experiencias turísticas de gran valor, únicas y especializadas.

#### 4.2.9. Transporte

Córdoba es una ciudad de fácil acceso, ya sea mediante transporte por carreteras, autobús, tren o transporte aéreo. Como también permite la movilidad por la ciudad mediante transporte público o en taxi. Es otro ejemplo de lo concienciados que están con el turismo, ya que el acceso a la ciudad es primordial a la hora de la elección de un destino turístico y así se muestra en las encuestas realizadas a los visitantes de Córdoba, tanto a excursionistas como a turistas, que dan muy buena puntuación en 2011, a las “carreteras y comunicaciones”, aunque cabe decir que menor que la calificación de 2010. Por otro lado, el “tráfico y aparcamiento” reciben peor calificación como podemos ver en la siguiente tabla.

#### Valoración del destino

	2010		1er. semestre 2011		2º semestre 2011		2011	
	Turista	Excur.	Turista	Excur.	Turista	Excur.	Turista	Excur.
Tráfico / Aparcamiento	6,75	7,20	6,73	6,60	7,28	7,07	7,04	6,89
Carreteras y comunicaciones	8,26	8,43	7,80	7,74	8,36	8,26	8,12	8,06

Fuente: Observatorio Turístico de la provincia de Córdoba

A continuación pasaremos a citar el tipo de transporte del que dispone Córdoba, por el que podemos acceder a la ciudad y utilizar para movernos por ella.

#### Transporte de carretera: Autovías y carreteras secundarias

- **A-4: Autovía del Sur:** Para acceder desde el norte y Andalucía.  
Madrid - Córdoba - Sevilla – Cádiz.
- **A-45: Autovía de Málaga:** Hacia la Costa del Sol.  
Córdoba – Málaga



- *N-324: Carretera N-324:* Córdoba - Jaén - Guadix – Almería
- *N-432: Carretera N-432:* Badajoz - Córdoba - Granada

## **Transporte público: Autobuses, trenes y taxis**

### **Estación central de Autobuses de Córdoba**

El edificio ocupa una superficie similar a la Mezquita de Córdoba. Está cerrada por un muro de planta cuadrangular de ciento diez metros de lado por seis metros de alto. El muro exterior está construido con sillares de granito gris Mondariz de 50cm de ancho y de largo variable, el peso aproximado de cada sillar es de unas 12 toneladas. El muro le da un aspecto rotundo y elegante a esta construcción. En el interior está el edificio de servicio de la estación, tiene planta rectangular, con acabados interiores y exteriores en estuco a la cal. Las soleras son de mármol amarillo de las canteras de Macael. En la cubierta invertida de este edificio hay unas esculturas de Agustín Ibarrola, que se pueden observar al descender las escaleras.

Un elemento característico de esta obra es el jardín interior, circundado en la parte inferior por unos bancos de mármol macizo y unas celosías en la parte superior que tamizan la luz. El jardín es circular y en uno de sus sectores se observa las ruinas de una mezquita árabe, que también se pueden ver desde el aparcamiento. Destaca en el jardín una escultura en bronce del escultor Sergio Portela. La idea del arquitecto fue la de conservar elementos de la Córdoba califal mezclándolos con la cultura andaluza. De esta forma la estación de autobuses se convierte en una carta de presentación de la ciudad, rememorando a los antiguos caravaneros de la ruta de la seda, lugares de encuentro en donde los viajeros traían y llevaban historias de viajes increíbles y en donde fluían y se intercambiaban las ideas.

En esta estación operan las siguientes compañías de autobuses interurbanos: *Carrera, Alsa, Rafael Ramírez, Secorbús, Socibús, Autotransportes López, Unionbús y Linesur*, con multitud de destinos regionales y nacionales.

### *Autobuses urbanos*

Los autobuses urbanos están gestionados por la empresa municipal *AUCORSA* (Autobuses Urbanos de Córdoba S.A.) desde su constitución en 1953. Posee 112 vehículos que realizan servicios en 17 líneas urbanas que conectan las diferentes zonas de la ciudad y 6 líneas periféricas que conectan el núcleo principal con las diferentes pedanías.

### *Taxis*

Es otra de las opciones de transporte que encontramos en Córdoba. La empresa Radio taxi Córdoba dispone de paradas de taxis ubicadas en los principales y más transitados de Córdoba como es Renfe, el Hospital Provincial o la Mezquita de Córdoba. Además, de entre los servicios que ofrece la empresa está el Taxi Tour, es un servicio especial de taxi que ofrece ocho interesantes rutas por Córdoba y su provincia de una duración aproximada de una a una hora y media, realizando diferentes paradas para poder visitar los lugares más emblemáticos.

### *Estación de Tren – AVE - Renfe*

La Estación de ferrocarril de Córdoba Central es una estación de pasajeros situada en la ciudad de Córdoba. Tanto la estación de pasajeros como la de mercancías de la ciudad son estaciones de referencia del sur peninsular por su alto tráfico y su gran conectividad con el resto del país. Cuenta con paradas de autobús y taxis que facilitan a los viajeros el acceso a cualquier punto de la ciudad.

Hasta Córdoba llega la línea de ferrocarril convencional que une Madrid con el sur peninsular, teniendo en la ciudad la separación de la línea que lleva hasta Málaga y Algeciras. La otra línea continúa hacia Sevilla, donde se separa a su vez hacia Cádiz o Huelva. También llega hasta Córdoba la línea de AVE, bifurcándose hacia Sevilla o hacia Málaga y Granada.

Está situada en la Plaza de las Tres Culturas, con un acceso fácil por la Ronda Oeste de Circunvalación de Córdoba.

La estación de Córdoba se construyó a raíz de la idea de facilitar el acceso a Andalucía con un tren de alta velocidad, que se comenzó a fraguar por el gobierno español en 1986 cuando decidieron construir el Nuevo Acceso Ferroviario a Andalucía (NAFA) en ancho internacional para circular a alta velocidad como ya existía en otros países.

Durante su construcción, aparecieron restos arqueológicos que quedaron parcialmente destruidos. La antigua estación de Córdoba quedó en desuso (actualmente es la sede de RTVA provincial).

La estación posee cuatro vías con ancho internacional especial para los trenes de alta velocidad y otras cuatro de ancho ibérico para los servicios de Media Distancia y largo recorrido por ancho ibérico.

### **Transporte aéreo: Aeropuerto de Córdoba**

Está gestionado por AENA. A efectos aeronáuticos, es un aeródromo abierto al tráfico nacional e internacional de países firmantes del acuerdo de Schengen en el que no se prestan servicios ATS (control de Navegación Aérea).

En la actualidad, es utilizado por empresas de tratamientos agrícolas, traslados de órganos hacia y desde el centro de trasplantes al hospital Reina Sofía, vuelos militares, vuelos chárter de pasajeros, fotografías aéreas, cursos de pilotaje, escuelas de paracaidismo y otros trabajos aéreos.

El aeropuerto cuenta con una única pista, de 2.000 por 45 metros, y una plataforma de 31.022 metros cuadrados. El terminal de pasajeros está situado en la planta baja del edificio principal e incluye la zona de salidas, llegadas, cafetería, servicios y oficinas de administración. El aeropuerto dispone también de un edificio de servicios y de una zona de aviación general, que cuenta con hangares, almacenes y oficinas.

El tráfico existente en el aeropuerto de Córdoba corresponde principalmente a vuelos de aviación general. En el año 2008, gestionó 22.268 pasajeros, con una estacionalidad muy marcada en los meses de verano, lo que lo convierte en uno de los aeropuertos públicos de España de menor tráfico de pasajeros.

La actividad aeroportuaria no tiene gran incidencia en la actividad de la ciudad de Córdoba ni de la provincia en general debido a la ausencia de vuelos regulares, si bien tiene un alto impacto en el Hospital Universitario Reina Sofía debido a la cantidad de trasplantes que son realizados en este centro sanitario y cuyos órganos llegan por vía aérea.

Si lo que necesitamos es movernos por la ciudad, tenemos a nuestra disposición:

- **Alquiler de coches turísticos:** se trata de un coche eléctrico con asistente turístico GPS y con 10 parkings exclusivos repartidos por toda la ciudad para que se pueda realizar la visita a la medida del tiempo e interés que se disponga. Hay vehículos turísticos de 2 y 4 plazas.
- **Bus diario hacia Madinat al-Zahra:** este bus facilita la llegada a la ciudad palaciega. Tiene dos puntos de salida y después de una hora y media que dura la visita, regresa a Córdoba.
- **Bicicletas:** también se tiene la opción de poder moverse por la ciudad en bicicleta. Los primeros tramos del carril-bici de Córdoba comenzaron a construirse en el 1995 y 1996. A comienzos del 2007, Córdoba contaba con algo más de 35 km de carril-bici, incluidos los tramos de doble sentido multiplicados por dos. Además, el ayuntamiento, con el servicio "*Cyclocity*", dispone de cuatro puntos de recogida y depósito que poseen 35 eco-bicis que pueden ser utilizadas por cualquier persona, debiendo previamente solicitar una tarjeta de acceso gratuita que permite la retirada de la misma.

#### 4.2.10. Oferta de alojamientos

La ciudad de Córdoba dispone de 47 Hoteles (de 5 a 1 estrellas) y 52 hostales, además de pensiones, campings, alojamientos rurales, apartamentos turísticos y albergues.

En 2011, analizando la oferta hotelera, los apartamentos turísticos, los alojamientos rurales y campamentos rurales de la zona central de Córdoba, el total de viajeros llegados a la zona Central de Córdoba señala un incremento de un 2,82% con respecto a los valores referidos a 2010. También cabe destacar que casi el 83% de los visitantes, son turistas nacionales frente al 17% de los visitantes extranjeros.

#### **Viajeros en el total de alojamientos turísticos en la provincia de Córdoba, año 2011**

	TOTAL VIAJEROS		RESIDENTES EN ESPAÑA		RESIDENTES EN EL EXTRANJERO	
	2011	Var. %	2011	Var. %	2011	Var. %
<b>Total Establecimientos</b>	227.360	0,19%	198.136	2,22%	29.219	-11,71%
Zona Norte	29.134	0,89%	28.027	2,71%	1.106	-30,38%
Zona Central	83.114	2,86%	68.603	4,39%	14.511	-3,83%
Zona Sur	115.112	-1,82%	101.506	0,67%	13.602	-17,15%

*Fuente: Instituto Nacional de Estadística. Elaboración propia.*

Si vemos la evolución del número de pernoctaciones desarrolladas por los turistas llegados a la zona Central de Córdoba, han mostrado un comportamiento más positivo que el referido al número de viajeros.

En 2011, se contabilizaron 173.089 pernoctas en la zona Central, que supusieron un incremento de 5,82% con respecto a 2010, de los que 144.874 eran nacionales con una variación de 8,26%, sin embargo las pernoctaciones de los extranjeros se redujeron con un 5,15% respecto a 2010.

### Pernoctaciones en el total de alojamientos turísticos en la provincia de Córdoba, 2011

	TOTAL PERNOCTACIONES		RESIDENTES EN ESPAÑA		RESIDENTES EN EL EXTRANJERO	
	2011	Var. %	2011	Var. %	2011	Var. %
Total Establecimientos	468.301	7,57%	397.492	9,13%	70.806	-0,46%
Zona Norte	50.135	-13,61%	47.722	-13,76%	2.411	-10,64%
Zona Central	173.089	5,82%	144.874	8,26%	28.216	-5,15%
Zona Sur	245.076	14,65%	204.895	17,04%	40.179	3,86%

Fuente: Instituto Nacional de Estadística. Elaboración propia.

De todos los alojamientos analizados, los establecimientos hoteleros son los únicos que cerraron el año 2011 positivamente.

Considerando únicamente los visitantes alojados en establecimientos hoteleros, se constata un crecimiento del 12,77% en el número de entradas en la zona Central, derivadas de la variación positiva del 19,87% en el caso de las llegadas de extranjeros que, por el contrario, en el resto de Córdoba ha sufrido una disminución importante respecto a 2010; frente a la variación también positiva del turismo nacional con un 11,45%.

### Viajeros en los establecimientos hoteleros de la provincia de Córdoba, año 2011

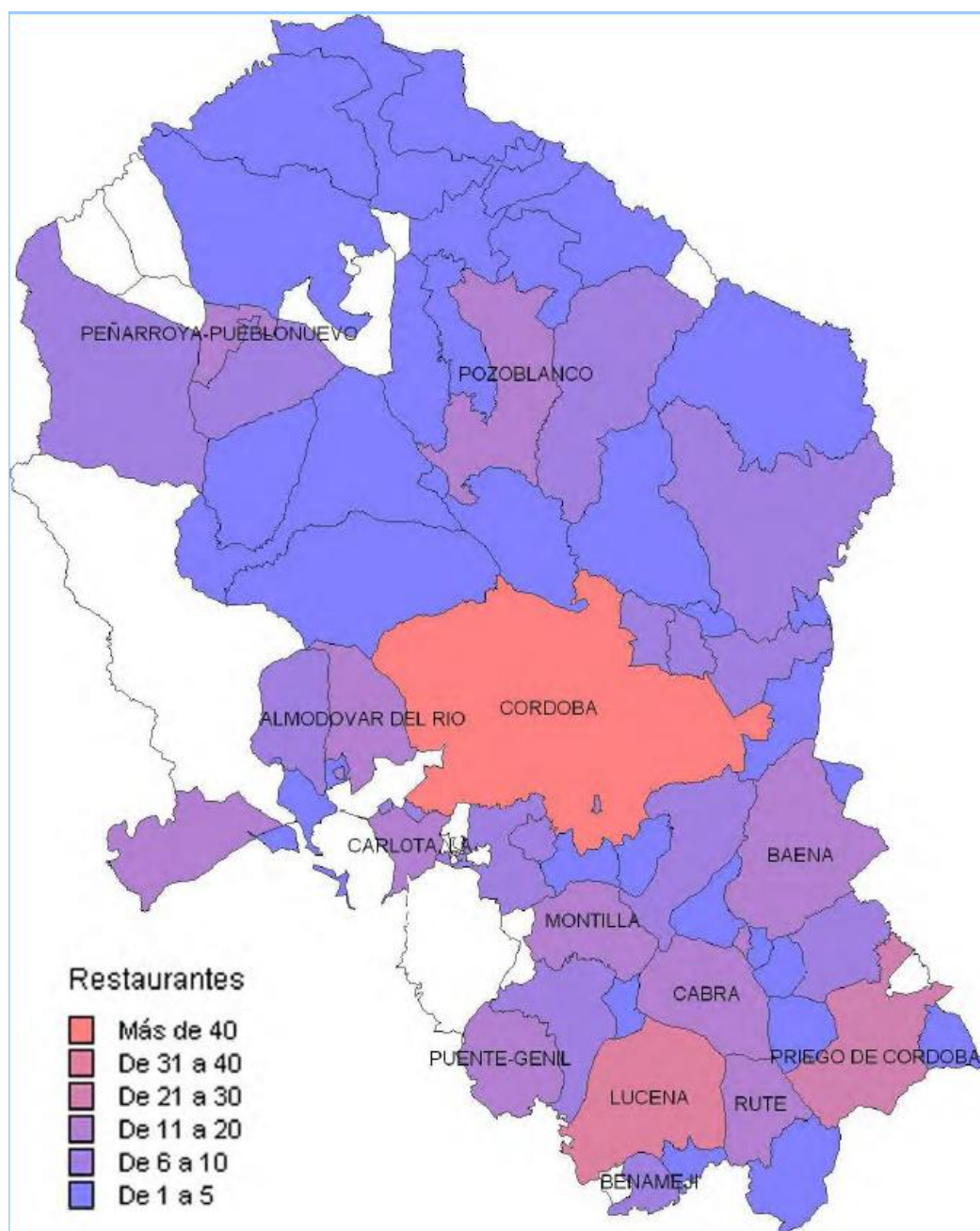
	TOTAL VIAJEROS		RESIDENTES EN ESPAÑA		RESIDENTES EN EL EXTRANJERO	
	2011	Var. %	2011	Var. %	2011	Var. %
Total Hoteles	190.895	4,14%	167.944	6,01%	22.946	-7,80%
Zona Norte	22.748	12,00%	21.989	15,72%	757	-42,12%
Zona Central	64.548	12,77%	53.835	11,45%	10.713	19,87%
Zona Sur	103.600	-2,04%	92.120	1,10%	11.476	-21,62%

Fuente: Encuesta de Ocupación Hotelera, Instituto Nacional de Estadística. Elaboración propia.

#### 4.2.11. Oferta de restauración

Este apartado analizará la oferta de restauración y cafeterías, datos que facilita el Instituto de Estadística de Andalucía mediante el Sistema de Información Multiterritorial de Andalucía (SIMA). Los últimos datos publicados hacen referencia al año 2009, cuando se encontraban operativos un total de 592 restaurantes en la provincia de Córdoba, 341 repartidos en el conjunto de zonas (Norte, Central y Sur), más los referidos a la capital.

#### Oferta de restauración. Número de restaurantes. Año 2010.



Fuente: Registro de Turismo de Andalucía. Delegación de Turismo de la Junta de Andalucía de Córdoba. Elaboración propia.

### Número de restaurantes. Año 2009.

	Establecimientos
Norte	72
Central	79
Sur	190
<b>Total Zonas</b>	<b>341</b>
Capital	251

Fuente: SIMA, Instituto de Estadística de Andalucía. Elaboración propia.

La capital de Córdoba cuenta con 251 restaurantes, los cuales se clasifican en 5 categorías distintas llamadas “tenedores”. La categoría con el mayor número de restaurantes en la capital, es la de 5 tenedores con 192 restaurantes y la segunda categoría con el mayor número de restaurantes es la de 1 tenedor con 55 restaurantes.

### Número de restaurantes por categoría. Año 2009.

	Restaurantes de 5 tenedores	Restaurantes de 4 tenedores	Restaurantes de 3 tenedores	Restaurantes de 2 tenedores	Restaurantes de 1 tenedores
Norte	55	0	0	1	16
Central	63	0	1	0	15
Sur	160	0	0	2	28
<b>Total Zonas</b>	<b>278</b>	<b>0</b>	<b>1</b>	<b>3</b>	<b>59</b>
Capital	192	0	0	4	55

Fuente: SIMA, Instituto de Estadística de Andalucía. Elaboración propia.

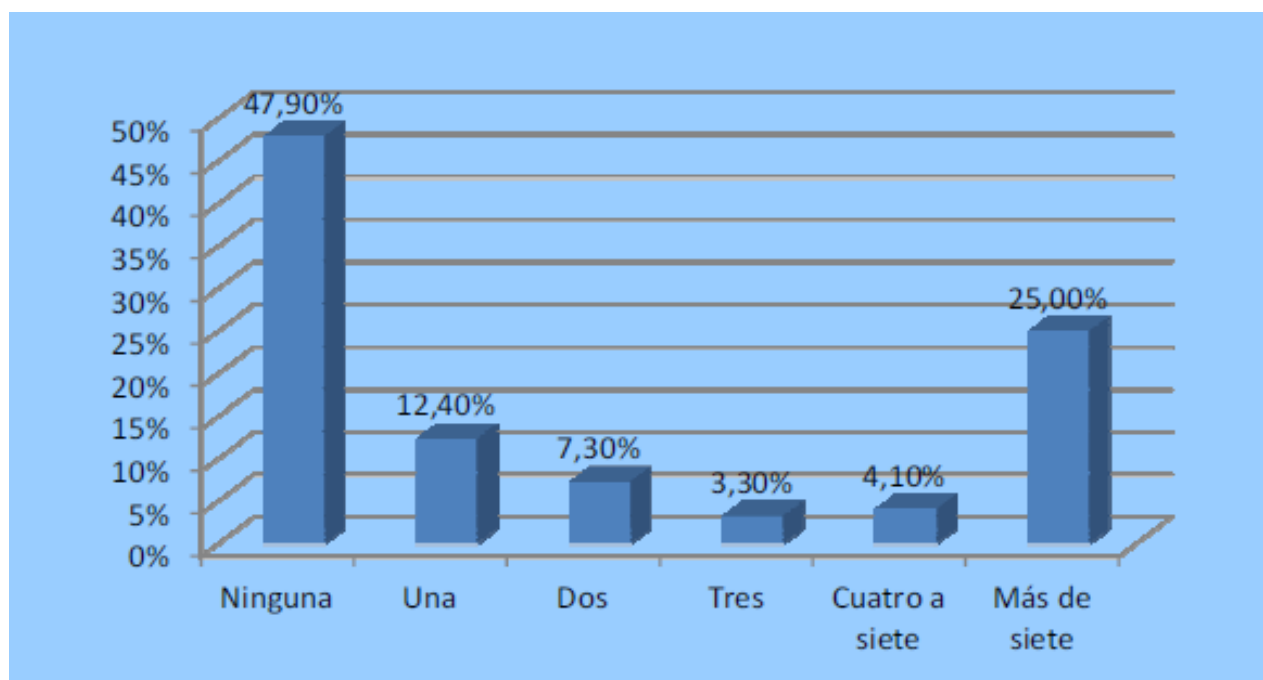


## CONCLUSIONES

Como conclusiones he de decir que Córdoba es una ciudad muy completa como destino turístico, la buena situación de la ciudad con Sierra Morena a sus espaldas hace que sea más atractiva a la hora de la elección y lo vemos reflejado en la realización de las actividades, ya que la mayoría escogen Córdoba por sus recursos culturales y en segundo lugar, por su naturaleza.

En mi opinión, la ciudad de Córdoba está haciendo un buen trabajo ya que la valoración global otorgada por los turistas al destino cordobés durante 2011 alcanzó los 7,86 puntos, destacando la alta valoración de aspectos tales como las actividades culturales, la información y señalización, carreteras y comunicaciones, hospitalidad y trato, entre otros.

### Número de visitas anteriores.



Fuente: Observatorio Turístico de la provincia de Córdoba.

Otra muestra la tenemos en el número turistas que repiten su visita a la ciudad, si nos fijamos en la gráfica anterior podemos comprobar que la mayor parte de los turistas encuestados visitan por primera vez Córdoba con un 47,9 %, pero el dato más significativo es que en segundo lugar van con un 25% los que ya han estado más de siete veces y siguen volviendo.

Claro está que con estos datos, vemos que Córdoba es un destino turístico que te atrapa, ya no simplemente por sus recursos culturales, que son muchos, sino por el conjunto que forma la ciudad con la naturaleza, su arte, sus tabernas, su gente; todo ello hacen de Córdoba un destino que recomendarías a cualquier amigo o familiar.

Ahora bien, también he de decir, que analizando la oferta de alojamientos, podemos ver claramente que algo no se está haciendo bien, ya que solo los alojamientos hoteleros cerraron el año 2011 con ganancias, todos los demás lo hicieron negativamente. Por lo tanto, vemos aquí un punto débil en Córdoba, que vende sus recursos naturales, pero no sabe vender sus alojamientos rurales. Como ya he apuntado antes, Córdoba tiene la suerte de estar rodeada de naturaleza y deberían explotar más este tipo de turismo, eso sí, siempre de forma sostenible.

Para concluir, solamente decir que Córdoba es una ciudad con un turismo bastante arraigado, sobre todo por sus vecinos andaluces, ya que de ellos son la mayoría de las visitas que recibe en cuanto a turismo nacional; si siguen cuidando la herencia que tienen y a la gente que les visita, su turismo no se verá afectado demasiado. Y digo esto porque desde el año 2010 al 2011 se han notado un poco la disminución de los visitantes, pero no es tanto si vemos la situación económica en la que se encuentra la gran parte de Europa.

# BIBLIOGRAFÍA

AA.VV.: *Informe anual del observatorio turístico de la provincia de Córdoba*, Diputación de Córdoba, 2010.

AA.VV.: *Informe anual del observatorio turístico de la provincia de Córdoba*, Diputación de Córdoba, 2011.

AA.VV.: *Guía Córdoba Siente*, Consorcio de Turismo de Córdoba, Córdoba, 2012.

ANÓNIMO.: *Córdoba*, Otermin Ediciones S.C., Córdoba, 1998.

ARAHUETES, C.: *Yo, Abderramán III, El Almendro*, Córdoba, 2008.

SANTOS GONZALEZ, C.: *Al-Andalus, cuando Iberia era musulmana*, Arguval, Málaga, 2011.

VALDEÓN BARUQUE, J.: *Abderramán III y el Califato de Córdoba*, Debate, Madrid, 2001

VALENCIA RODRIGUEZ, R.: *Al-Andalus y su herencia*, Los Libros de la Catarata, Madrid, 2011.

VALLEJO TRIANO, A.: *Madinat al-Zahra: Guía Oficial del conjunto arqueológico*, Consejería de Cultura, Córdoba, 2006.

ZORRILLA JURADO, J.J.: *Córdoba. Ciudad Patrimonio de la Humanidad*, Alymar, Madrid, 2006.

- **INTERNET:**

1. [www.artehistoria.jcyl.es](http://www.artehistoria.jcyl.es)
2. [www.ciudadespatrimonio.org](http://www.ciudadespatrimonio.org)
3. [www.cordobaturismo.es](http://www.cordobaturismo.es)
4. [www.juntadeandalucia.es](http://www.juntadeandalucia.es)
5. [www.legadoandalusí.es](http://www.legadoandalusí.es)
6. [www.turismodecordoba.org](http://www.turismodecordoba.org)